



บทที่ 2

เอกสารและงานวิจัยที่เกี่ยวข้อง

ในการอนุรักษ์ ส่งเสริม เผยแพร่ พัฒนาและฟื้นฟูวัฒนธรรม ของสำนักงานคณะกรรมการวัฒนธรรมแห่งชาติ จำเป็นต้องศึกษา สภาพ ความต้องการ และปัญหาเกี่ยวกับสื่อเพื่อการเผยแพร่ วัฒนธรรมของศูนย์วัฒนธรรมนั้น ในส่วนของการค้นคว้าเอกสารและงานวิจัยที่เกี่ยวข้อง ผู้วิจัย ได้ทำการค้นคว้าและศึกษา ตามหัวข้อดังนี้

- วัฒนธรรม
- สำนักงานคณะกรรมการวัฒนธรรมแห่งชาติ
- ศูนย์วัฒนธรรมจังหวัด
- ศูนย์วัฒนธรรมแห่งประเทศไทย
- กรอบและทิศทางการดำเนินงานวัฒนธรรมแห่งชาติ
- การสื่อความหมาย
- องค์ประกอบของการสื่อความหมาย
- แบบจำลองทั่วไปของการสื่อความหมาย
- ลักษณะของการสื่อความหมาย
- ประเภทของสื่อ

วัฒนธรรม

วัฒนธรรมเป็นลักษณะที่แสดงออกถึงวิถีชีวิตของมนุษย์ในสังคมใดสังคมหนึ่ง มนุษย์ได้คิด สร้างระเบียบ กฎเกณฑ์ วิธีในการปฏิบัติต่าง ๆ ตลอดจนสร้างความเชื่อ ความนิยม ความรู้ และเทคโนโลยีต่าง ๆ ในการควบคุมและใช้ประโยชน์จากธรรมชาติ (สำนักงานคณะกรรมการวัฒนธรรมแห่งชาติ, 2530)

วัฒนธรรมเป็นผลงานด้านต่าง ๆ ที่มนุษย์สร้างสรรค์ขึ้น โดยผ่านการคัดเลือกปรับปรุง และยึดถือสืบทอดกันมาจนถึงปัจจุบัน วัฒนธรรมเป็นทั้งลักษณะนิสัยของคนหรือกลุ่มคนในชาติ ลัทธิ ความเชื่อ ภาษา ขนบธรรมเนียมประเพณี อาหารการกิน เครื่องใช้ไม้สอย ศิลปะต่าง ๆ และการประพฤติปฏิบัติในสังคม (คณะอนุกรรมการเฉพาะกิจ จัดทำหนังสือเกี่ยวกับประเทศไทย สำหรับเยาวชน ในคณะกรรมการเอกลักษณ์ของชาติ, 2525)

ในทางสังคมวิทยา ได้จำแนกประเภทของวัฒนธรรมไว้เป็น 2 สาขาใหญ่ คือ

วัฒนธรรมที่เกี่ยวกับวัตถุ (Material culture) ได้แก่ วัตถุอันเกิดจากการประดิษฐ์คิดค้นของมนุษย์ เช่น ถ้วย จาน ชาม ดินเผา บ้าน ถนน ตลอดจนผลงานในทางศิลปกรรมของมนุษย์ เช่น ภาพวาด รูปปั้น สถาปัตยกรรม เป็นต้น

วัฒนธรรมที่ไม่เกี่ยวกับวัตถุ หรือวัฒนธรรมทางจิตใจ (Non-material culture) ได้แก่ แบบแผนแห่งพฤติกรรม ความคิด ความเชื่อ ภาษา ศิลธรรม ปรัชญา กฎหมาย ขนบธรรมเนียมประเพณีต่าง ๆ

วัฒนธรรมไทยเป็นเอกลักษณ์ของความเป็นชาติไทย เป็นรากฐานของความเป็นอันหนึ่งอันเดียวกัน และของการสร้างสรรค์ความมั่นคงของชาติ

พระบาทสมเด็จพระเจ้าอยู่หัวในรัชกาลปัจจุบัน ได้ทรงมีพระราชดำรัสที่แสดงให้เห็นถึงความสำคัญของวัฒนธรรมเอาไว้ว่า "การรักษาวัฒนธรรม คือ การรักษาชาติ" ซึ่งพระราชดำรัสนี้มีความสำคัญและทรงคุณค่าอย่างยิ่ง สมควรที่คนไทยทุกคนจะได้ตระหนักและถือเป็นจุดยืนอันสำคัญเพื่อใช้เป็นหลักในการวางแผน ปรับปรุงและพัฒนาชาติไทย

การพัฒนาประเทศทั้งด้านเศรษฐกิจ สังคม การเมือง จะไม่สามารถบรรลุผลสำเร็จได้ หากไม่ใช้วัฒนธรรมเป็นเครื่องมือในการพัฒนา ปัจจุบันนี้เริ่มเป็นที่ยอมรับแล้วว่า การพัฒนาประเทศจะต้องคำนึงถึงวัฒนธรรมซึ่งเป็นการพัฒนาจากรากฐานเดิม ทั้งรัฐบาลและองค์การระดับโลก เช่น ยูเนสโก ต่างก็ได้กำหนดเอาการดำเนินงานด้านวัฒนธรรมเป็นนโยบายสำคัญในการพัฒนาประเทศ

วัฒนธรรมอาจแบ่งออกได้ 5 สาขา คือ

1. วัฒนธรรมทางภาษาและวรรณคดี

2. วัฒนธรรมทางวัตถุ เช่น เครื่องมือเครื่องใช้ในการดำรงชีวิต หรือในกิจการต่าง ๆ ของมนุษย์
3. วัฒนธรรมทางจิตใจ เช่น ศาสนา ศิลธรรมและคตินิยม
4. วัฒนธรรมทางจารีต หรือขนบธรรมเนียมประเพณี และการประพฤติปฏิบัติต่าง ๆ ในสังคม
5. วัฒนธรรมทางสุนทรียะ ได้แก่ ความงดงาม ความไพเราะ หมายถึง ศิลปะสาขาต่าง ๆ เช่น จิตรกรรม ประติมากรรม ดุริยางคศิลป์ นาฏศิลป์ และสถาปัตยกรรม เป็นต้น

1. วัฒนธรรมทางภาษาและวรรณคดี

ส่วนสำคัญของวัฒนธรรมคือ "ภาษา" ซึ่งเป็นสัญลักษณ์หรือเครื่องหมาย สามารถสื่อความหมายให้คนในกลุ่มหรือคนในชาติเข้าใจกันได้ อันอาจรวมทั้งการกระทำใด ๆ หรือสัญญาณใด ๆ ที่ทำให้คนในกลุ่มหรือต่างกลุ่มสามารถเข้าใจกัน เช่น การทำท่าทางหรือสัญญาณไฟเครื่องหมายจราจร เป็นต้น

ภาษาเป็นทั้งศาสตร์และศิลป์ ที่เป็น "ศาสตร์" เพราะการใช้ภาษามีหลักเกณฑ์ และที่เป็น "ศิลป์" นั้นก็เพราะภาษาที่มีความไพเราะและมีวิธีใช้ให้สื่อความหมายได้อย่างเหมาะสม

ภาษาแบ่งออกเป็น 2 ประเภท คือ ภาษาพูดและภาษาเขียน ภาษาพูดใช้สื่อความด้วยการเปล่งเสียงหรือพูดกันในชีวิตประจำวัน ภาษาพูดนี้มีขึ้นก่อนภาษาเขียน ส่วนภาษาเขียนนั้นใช้ตัวอักษรเป็นสื่อกลาง ใช้หลักไวยากรณ์เป็นหลักในการเขียน ภาษาเป็นมรดกทางวัฒนธรรมอย่างหนึ่งเพราะมนุษย์สร้างขึ้น ภาษามีความเจริญงอกงามโดยที่เจ้าของภาษาจะปรับปรุงพัฒนาภาษาของตนตามยุคสมัยเป็นลำดับ จนสืบทอดมาถึงปัจจุบัน

ประเทศไทยมีภาษาของตนเองโดยเฉพาะ ทั้งภาษาพูดและเขียนเป็นภาษาประจำชาติเรียกว่า "ภาษาไทย" เราไม่ทราบแน่นอนว่าภาษาไทยกำเนิดมาจากแหล่งใด แต่เมื่อพบศิลาจารึกที่พ่อขุนรามคำแหงทรงประดิษฐ์ขึ้นเมื่อปี พ.ศ. 1826 เป็นต้นมา ทำให้เราสามารถทราบประวัติและวิวัฒนาการของภาษาไทยตั้งแต่สมัยสุโขทัยจนกระทั่งถึงสมัยรัตนโกสินทร์

คนไทยได้สร้างสรรค์วรรณคดีไว้เป็นมรดกทางวัฒนธรรม ในรูปแบบต่าง ๆ มากมายทุกยุคทุกสมัย วรรณคดีเป็นพาหะสะท้อนให้ทราบสภาพความรู้สึก อารมณ์ ความคิด ปรัชญา

ค่านิยม สภาพเศรษฐกิจ สังคมและการเมือง ตลอดจนเหตุการณ์ที่เกิดขึ้นในช่วงต่าง ๆ ของประวัติศาสตร์ วรรณคดีไทยได้รับการสร้างสรรค์และมีวิวัฒนาการมาโดยลำดับ และล้วนมีอิทธิพลต่อวรรณคดีรุ่นต่อ ๆ มา เช่น ศิลปจารึกของพ่อขุนรามคำแหง ซึ่งเป็นภาษาร้อยแก้วมีอิทธิพลต่อนักวรรณคดีและนักภาษาศาสตร์ หรือโคลง ฉันท์ กาพย์ กลอนในสมัยอยุธยาได้กลายเป็นแม่แบบของสมัยรัตนโกสินทร์ เป็นต้น

ตลอดระยะเวลาตั้งแต่สุโขทัยเป็นราชธานีจนถึงปัจจุบันวรรณคดีไทยได้รับการสนับสนุนส่งเสริมอุปถัมภ์บำรุง ทั้งจากฝ่ายรัฐและประชาชนตลอดมา ในสมัยก่อนพระมหากษัตริย์และเจ้านายในราชสำนักจะเป็นผู้สนับสนุนส่งเสริมวรรณคดีทั้งยังอุปถัมภ์คำจูนขุนนางและข้าราชการที่ได้สร้างสรรค์งานทางด้านนี้ไว้มากมาย หลังการเปลี่ยนแปลงการปกครอง พ.ศ. 2475 รัฐและประชาชนก็ยังให้การส่งเสริมและสงวนรักษาวรรณคดีสืบต่อมาทั้งทางตรงและทางอ้อม เช่น โดยการจัดสัมมนาในหัวข้อต่าง ๆ เพื่อให้เกิดความสำนึกในความสำคัญของภาษาและเพื่อให้มีการใช้ภาษาที่ถูกต้อง การประกวดบทกวีนิพนธ์ทั้งร้อยแก้วและร้อยกรอง เป็นต้น นอกจากนี้ระบบการศึกษาของชาติก็ได้กำหนดการเรียนการสอน ภาษาและวรรณคดีไทยไว้ในหลักสูตรด้วย

ภาษาจะต้องพัฒนาต่อไปอย่างมีหยุดยั้งอย่างแน่นอน ทุกคนมีส่วนในการพัฒนาการใช้ภาษาไทย จึงควรจะต้องฝึกการใช้ภาษาจนเกิดความคล่องตัว เข้าใจความทั้งร้อยแก้วและร้อยกรอง ทั้งสะกดและเขียนให้ถูกต้องได้ด้วย ซึ่งจะ เป็นวัฒนธรรมอันดีงามของชาติ อีกอย่างหนึ่ง

2. วัฒนธรรมทางวัตถุ

วัฒนธรรมทางวัตถุ ได้แก่ เครื่องมือเครื่องใช้ในการดำรงชีวิตซึ่งมีอยู่มากมายหลายชนิด แตกต่างกันไปตามสภาพแวดล้อมและความนิยมของท้องถิ่น ส่วนใหญ่อาศัยวัสดุที่หาง่ายหรือมีอยู่ทั่วไปในท้องถิ่นนั้น ๆ เช่น ไม้ไผ่ หวาย ปอ ใบตาล กะลามะพร้าว และดินเหนียว เป็นต้น ภาชนะและสิ่งของ อาทิ กระบุง ตะกร้า ชะลอม ตระกร้อเก็บผลไม้ ชาม โอ่ง ตุ่ม เคียวเกี่ยวข้าว มีด พร้าและผ้าทอต่าง ๆ เราเรียกของเหล่านี้ว่า หัตถกรรมพื้นบ้าน

หัตถกรรมพื้นบ้านได้รับการพัฒนาปรับปรุงมาเป็นลำดับ ในกรณีที่วัสดุในท้องถิ่นหายากขึ้น ก็มีการนำวัสดุใหม่ใช้แทน รวมทั้งอาจมีการนำเครื่องทุ่นแรงมาใช้แทนวิธีทำด้วยมือ

และแรงงานแบบเดิม ในบางกรณี ก็อาจเพิ่มผลผลิตจากการทำให้ใช้สอยภายในครัวเรือนมาเป็นการผลิตเพื่อขายหรือเพื่อแลกเปลี่ยนกับสินค้าอื่น

ปัจจุบันการซื้อขายงานหัตถกรรมพื้นบ้านได้ขยายตลาดกว้างขวางมากขึ้น สมเด็จพระนางเจ้าฯ พระบรมราชินีนาถ ทรงเห็นว่างานหัตถกรรมพื้นบ้านนี้จะช่วยสร้างอาชีพและรายได้ให้แก่ชาวชนบทได้อีกทางหนึ่ง นอกเหนือจากการทำไร่ทำนา อันเป็นอาชีพประจำตามปกติ จึงได้ทรงตั้งมูลนิธิศิลปาชีพพิเศษ ขึ้นเมื่อปี พ.ศ. 2519 เพื่อช่วยให้เกิดการสร้างงานสร้างอาชีพ ในขณะเดียวกัน งานหัตถกรรมพื้นบ้านบางอย่างได้กลายเป็นสินค้าออกของประเทศ ทำรายได้เข้าประเทศปีหนึ่งเป็นจำนวนมาก นอกจากนี้ยังมีสินค้าของที่ระลึกต่าง ๆ สำหรับนักท่องเที่ยวทั้งชาวไทยและชาวต่างประเทศอีกด้วย หัตถกรรมพื้นบ้านที่สำคัญ ๆ มีหลายอย่าง เช่น การจักสานเสื่อและภาชนะต่าง ๆ การทอผ้าไหม การทำเครื่องถม รวมทั้งเครื่องปั้นดินเผา การทำกระเป๋าย่านลิเภา การทำเครื่องเขิน และร่ม ฯลฯ

3. วัฒนธรรมทางจิตใจ

วัฒนธรรมทางจิตใจเป็นเรื่องที่เกี่ยวกับความคิด ความเชื่อและความศรัทธาในศาสนา ศิลปกรรมและจริยธรรม ซึ่งเป็นส่วนสำคัญของการเป็นมนุษย์อันจำแนกเราให้แตกต่างไปจากสัตว์อื่น ๆ

4. วัฒนธรรมทางจารีตหรือขนบธรรมเนียมประเพณี

ขนบธรรมเนียมประเพณีเป็นเครื่องผูกพันคนให้อยู่ในกลุ่มเดียวกัน ทั้งที่เป็นกลุ่มใหญ่ เช่น ระดับชาติ และที่เป็นกลุ่มย่อย เช่น กลุ่มท้องถิ่น

ขนบธรรมเนียมประเพณีของไทยที่สำคัญ ๆ ได้แก่

พระราชประเพณี คือ ประเพณีที่เกี่ยวกับพระมหากษัตริย์ ซึ่งปฏิบัติสืบทอดกันมาแต่โบราณ เช่น พระราชพิธีจรดพระนังคัลแรกนาขวัญ พระราชพิธีพืชมงคล พระราชพิธีพืชมงคลจรดพระนังคัลแรกนาขวัญ และพระราชพิธีฉัตรมงคล เป็นต้น รัฐพิธีเป็นพิธีที่ทางภาครัฐ เป็นผู้จัดขึ้น เช่น งานฉลองรัฐธรรมนูญ เป็นต้น

จารีตประเพณี คือ ประเพณีส่วนที่เกี่ยวกับศิลปกรรมและจิตใจ เช่น การตอบแทน บุญคุณบิดามารดาและบุพการี โดยการเลี้ยงดูเมื่อท่านแก่เฒ่า การเคารพเชื่อฟังครูอาจารย์

หรือการนับถือบรรพบุรุษ เป็นต้น

ชนประเพณี คือ ประเพณีที่ประพฤติปฏิบัติกันอยู่ทั่วไป บางอย่างก็เป็นระเบียบบังคับให้คนในสังคมนั้น ๆ ยึดถือปฏิบัติตาม ซึ่งมีทั้งที่เป็นระเบียบแบบแผนโดยตรง เช่น กฎหมาย กฎระเบียบและข้อบังคับต่าง ๆ ที่ทุกคนต้องปฏิบัติตาม และส่วนที่ไม่มีความแน่นอนว่าจะต้องปฏิบัติตามเสมอไป เช่น ประเพณีการโกนจุก โกนผมไฟ หรือการทำบุญวันเกิด เป็นต้น

ธรรมเนียมประเพณี คือ ประเพณีที่เกี่ยวกับการปฏิบัติระหว่างบุคคลต่อบุคคลที่สังคมยอมรับ เช่น การทักทายด้วยการกราบไหว้ ลักษณะการกิน การอยู่ กิริยามารยาท และการแต่งกาย เป็นต้น

ชนบทรวมเนียนประเพณีก็เหมือนเรื่องอื่นใดที่มีวิวัฒนาการ มีปัจจัยหลายอย่างที่ก่อให้เกิดความเปลี่ยนแปลง อาทิพัฒนาธรรมะตะวันตก สภาพเศรษฐกิจ ความเปลี่ยนแปลงด้านเทคโนโลยีและสภาวะแวดล้อม เป็นต้น อย่างไรก็ตาม ส่วนที่เปลี่ยนแปลงไปนั้น จะได้รับการทดสอบด้วยเวลา หมายถึง ประชาชนส่วนใหญ่และกลุ่มสังคมจะเป็นผู้ตัดสินในที่สุด แต่เราต้องไม่ลืมว่า การเป็นคนไทยด้วยกันนั้น ยังต้องมีส่วนที่เป็นชนบทรวมเนียนประเพณีร่วมกันอยู่เสมอ

5. วัฒนธรรมทางสุนทรียะ

วัฒนธรรมด้านนี้อาจแบ่งได้เป็นทัศนศิลป์ส่วนหนึ่ง และศิลปการแสดงอีกส่วนหนึ่ง

5.1 ทัศนศิลป์

ศิลปะไทยมีความเจริญรุ่งเรืองมานานนับพันปี เราอาจ แบ่งยุคสมัยของศิลปะไทยในเชิงประวัติศาสตร์ด้วยหลักฐานทางโบราณวัตถุสถานมีอยู่เป็น 2 ช่วงคือ ช่วงแรกศิลปะก่อนไทย หมายถึงช่วงก่อนที่คนไทยจะรวมตัวกันเป็นปึกแผ่น ยังไม่มีราชธานีที่แน่นอน แบ่งออกเป็น 3 สมัย คือ ศิลปะสมัยทวารวดี ศิลปะสมัยศรีวิชัย และศิลปะสมัยลพบุรี กับช่วงที่ 2 ศิลปะไทย หมายถึง ช่วงที่คนไทย รวมตัวกันเป็นปึกแผ่น มีราชธานีแน่นอน แบ่งออกเป็น 5 สมัย คือ ศิลปะสมัยเชียงแสน ศิลปะสมัยสุโขทัย ศิลปะสมัยอู่ทอง ศิลปะสมัยอยุธยา และศิลปะสมัยรัตนโกสินทร์

แม้ว่าศิลปะไทยจะได้วิวัฒนาการมาหลายยุคหลายสมัย ผ่านการหล่อหลอมและผสมผสานทั้งตะวันออกและตะวันตก แต่ในปัจจุบันศิลปะไทยก็ยังคงรักษารูปแบบที่เป็นเอกลักษณ์ไว้ได้อย่างเด่นชัด สามารถถ่ายทอดลักษณะความงดงาม ความประณีตบรรจง ความรู้สึกนึกคิด และความเป็นชาติที่รุ่งเรือง ด้วยอารยธรรมมาแต่โบราณให้โลกประจักษ์ได้

ทัศนศิลป์ คือ ผลงานสร้างสรรค์ด้านสุนทรียภาพที่รับรู้ด้วยประสาทตา จึง
หมายรวมผลงานด้านจิตรกรรม ประติมากรรม และสถาปัตยกรรม

งานด้านจิตรกรรมของคนไทยเป็นผลงานที่มีชื่อเสียง ทั้งในอดีตและปัจจุบัน
จิตรกรรมฝาผนังโดยเฉพาะที่เกี่ยวกับศาสนานั้น มีลักษณะควรแก่การศึกษาและให้ความสนใจเป็น
อย่างยิ่ง สำหรับงานสถาปัตยกรรมนั้น ครอบคลุมผลงานหลายด้าน อาทิ โบสถ์ วิหาร สถูป เจดีย์
ปราสาท พระราชวัง และบ้านเรือนของประชาชน เป็นต้น นอกจากนี้ยังมีงานช่างต่าง ๆ ที่เรียก
กันว่าช่างสิบหมู่ ซึ่งตามความเป็นจริงอาจมีจำนวนมากกว่านี้ ช่างเหล่านี้เป็นผู้มีฝีมือและมีผลงาน
ประณีตที่ปรากฏ อาทิ ช่างรัก ช่างสลัก ช่างหล่อ ฯลฯ

5.2 ศิลปะการแสดง

ศิลปะการแสดง เน้นงานสร้างสรรค์ด้านสุนทรียภาพที่ต้องแสดงออกหรือ
บรรเลง จึงหมายรวมนาฏศิลป์ การละคร และการดนตรีซึ่งมีวิวัฒนาการจากอดีตเหมือนเรื่องอื่น ๆ

1) นาฏศิลป์ แต่เดิมเป็นการระบำ รำฟ้อน ภายหลังมีการแสดงเป็นเรื่อง
ราว จึงรวมการละครและโขนด้วย

การรำ ระบำ หรือฟ้อน เป็นการแสดงออกด้วยท่าทางที่ประณีตงดงาม โดยมี
ดนตรีประกอบ อาจเป็นการรำเดี่ยว รำคู่ หรือระบำเป็นชุดก็ได้ หรือจะจัดให้มีการแสดงดั่ง
กล่าว โดยเป็นส่วนหนึ่งของการแสดงละครหรือโขนก็ได้

ละคร มีหลายลักษณะ ตั้งแต่ละครมโนราห์ หรือที่บางที่เรียกสั้น ๆ ว่า
โนราห์ ซึ่งเล่นกันแพร่หลายในภาคใต้ของประเทศไทย จนถึงละครนอกซึ่งขยายจำนวนผู้แสดง
และ วิธีการแสดงให้รวดเร็วยิ่งขึ้น พร้อมทั้งมีบทกลกขบขัน โดยใช้ถ้อยคำเจรจาตามภาษาที่ใช้
กันอยู่ทั่วไป นอกจากนี้ก็มีละครในหรือละครในวัง หรือละครนางใน ที่มีผู้แสดงเป็นหญิงล้วน โดย
ดัดแปลงวิธีแสดงให้ผู้ที่เคยระบำรำฟ้อนนั้นได้เล่นละครเป็นเรื่องด้วย เรื่องที่นิยมเล่นคือ รามเกียรติ์
อิเหนา และอุณรุท

โขน เป็นละครที่ผู้แสดงสวมหน้ากากและเครื่องแต่งกายที่เฉพาะตามฐานะ
ของตัวละคร มีดนตรี บทพากย์และบทเจรจาด้วย ประเภทการแสดงโขน เช่น โขนกลางแปลง
คือ การเล่นโขนบนพื้นดิน หรือกลางสนาม โขนโรงนอกหรือโขนนั่งราว คือ การแสดงในโรงที่

ไม่มีพื้นกระดานยกขึ้นสูง แต่มีราวพาดตามส่วนยาวของโรง ไม่มีเตียงสำหรับตัวละครนั่ง แต่นั่งประจำที่บนราวเมื่อแสดงเสร็จแล้ว โขนโรงในเป็นโขนที่นำไปแต่งบทละครสำหรับเล่นละครใน โขนหน้าจอ คือ การแสดงหน้าจอ ซึ่งแต่เดิมชิงไว้สำหรับเล่นหนังใหญ่ และโขนฉากคือ การแสดงที่มีฉากประกอบการแสดง เป็นต้น

2) ดนตรี

ดนตรีไทยมีเครื่องดีด สี ดี และเป่า เครื่องดีด เช่น จะเข้ กระจับปี่ พิณและซึง เป็นต้น ส่วนเครื่องสีก็มีสายและคันชัก เช่น ซอต่าง ๆ และสะล้อ เครื่องตี เช่น ระนาดชนิดต่าง ๆ ซ้องวง ฉิ่ง ฉาบ และตะโพน เป็นต้น สำหรับเครื่องเป่า มีขลุ่ย ปี่ แตร เป็นต้น

วงดนตรีไทยมีหลายประเภท เช่น วงเครื่องสาย ซึ่งมีทั้งเครื่องสายวงเล็ก เครื่องสายเครื่องคู่ เครื่องสายประสมและเครื่องสายปี่ชวา วงมโหรี ซึ่งมีมโหรีเครื่องเล็ก มโหรีเครื่องคู่ มโหรีเครื่องใหญ่ และวงปี่พาทย์ ซึ่งมีปี่พาทย์เครื่องห้า วงปี่พาทย์เครื่องคู่ วงปี่พาทย์เครื่องใหญ่ วงปี่พาทย์ไม้แข็ง วงปี่พาทย์ไม้นวม วงปี่พาทย์ดึกดำบรรพ์ วงปี่พาทย์มอญ และวงปี่พาทย์นางหงส์ เป็นต้น

นอกเหนือไปจากนี้ ก็มีวงขับไม้ และวงเครื่องประโคม ซึ่งใช้ในพระราชพิธีต่าง ๆ

3) เพลงกับดนตรีพื้นบ้าน การแสดงพื้นบ้านและการละเล่น

ประเทศไทยประกอบด้วยกลุ่มคนต่าง ๆ ที่เป็นกลุ่มใหญ่ ๆ กระจายไปตามภาคภูมิศาสตร์ต่าง ๆ จะเห็นได้ว่า เรามีเพลงพื้นบ้านของภาคต่าง ๆ เช่น เพลงเรือ เพลงเต็นกำรำเคียว เพลงเกี่ยวข้าว เพลงอีแซว เพลงฉ่อย ลำตัด เพลงโคราช เพลงบอก ฯลฯ การแสดงเป็นเรื่อง เช่น หมอสำเรื่อง ลีเกะ หนังใหญ่ก็เช่นเดียวกัน นอกจากนี้ยังมีการละเล่นอื่น ๆ ที่น่าสนใจเป็นอันมาก เช่น กาจับหลัก มอญซ่อนผ้า ซักคะเย่อ ซี่มาชิงเมือง ริริข้าวสาร แม่จู้ ตีจับ ตีเต ฯลฯ (คณะกรรมการเฉพาะกิจ จัดทำหนังสือเกี่ยวกับประเทศไทยสำหรับเยาวชน ในคณะกรรมการเอกลักษณ์ของชาติ, 2525)

อาจกล่าวโดยสรุปได้ว่า วัฒนธรรมไทย คือ ความเป็นอยู่ของคนไทยเรา อยู่ในฐานะกลุ่มชนร่วมชาติกันได้ ก็เพราะเราสื่อความหมาย ใช้ชีวิต ประกอบกิจกรรม และ

สร้างสรรค์ด้วยลักษณะความเป็นไทย เราจะต้องมาช่วยกันอนุรักษ์และพัฒนาสภาพต่าง ๆ ที่เรามีอยู่แล้วนี้ไปในทิศทางที่ไปสู่ความสมบูรณ์มากขึ้น และเราทุกคนมีส่วนในทิศทางนี้

สำนักงานคณะกรรมการวัฒนธรรมแห่งชาติ

ประเทศไทยได้มีการตื่นตัวในการที่จะอนุรักษ์ ส่งเสริมและเผยแพร่วัฒนธรรมของชาติ หลังจากมีการเปลี่ยนแปลงการปกครองเมื่อปี พ.ศ. 2475 แล้ว และมีนโยบายที่จะใช้วัฒนธรรมเป็นเครื่องมือในการพัฒนาประเทศ

ในปี พ.ศ. 2483 และ พ.ศ. 2485 ได้มีการตราพระราชบัญญัติบำรุงวัฒนธรรม ฉบับที่ 1 และฉบับที่ 2 ตามลำดับ โดยมีจุดมุ่งหมายที่จะปรับปรุงและพัฒนาวัฒนธรรม เพื่อให้เกิดความเป็นระเบียบเรียบร้อยในเรื่องการแต่งกาย จรรยา มารยาท การประกอบอาชีพ การปฏิบัติตนต่อบ้านเมือง ทั้งนี้เพื่อนำมาซึ่งเกียรติของชาติ และส่งเสริมความนิยมไทย

ต่อมาในปี พ.ศ. 2485 และ พ.ศ. 2486 ได้ตราพระราชบัญญัติวัฒนธรรมแห่งชาติขึ้น โดยเพิ่มจุดมุ่งหมายทางด้านความเจริญของงานแห่งจิตใจและศีลธรรมของประชาชนและความก้าวหน้าทางด้านวรรณกรรมและศิลปกรรม

ในปี พ.ศ. 2486 ได้มีการจัดตั้งสภาวัฒนธรรมแห่งชาติ ขึ้นเป็นครั้งแรก มีที่ทำการอยู่ที่พระที่นั่งอนันตสมาคม

ปี พ.ศ. 2495 ได้สถาปนากระทรวงวัฒนธรรมขึ้นเป็นครั้งแรก มีหน่วยงานระดับกรมอยู่ 5 หน่วยงาน ได้แก่

1. สำนักงานเลขาธิการรัฐมนตรี
2. สำนักงานปลัดกระทรวง
3. กรมการวัฒนธรรม
4. กรมการศาสนา
5. กรมศิลปากร

และได้รวมเอาสภาวัฒนธรรมเข้ามาไว้ในกระทรวงวัฒนธรรมอีกด้วย

ต่อมาในสมัยจอมพลสฤษดิ์ ธนะรัชต์ เป็นนายกรัฐมนตรี ได้ทำการปฏิวัติจัดตั้งรัฐบาล
ขึ้นใหม่ ได้มีมติให้ยุบสภาวัฒนธรรมแห่งชาติและกระทรวงวัฒนธรรม ในปี พ.ศ. 2501 ให้
เหลือเพียงกองวัฒนธรรมสังกัดกรมการศาสนา

จนกระทั่งถึงปี พ.ศ. 2522 ในสมัยพลเอกเกรียงศักดิ์ ชมะนันทน์ เป็นนายกรัฐมนตรี
ได้มีการจัดตั้งสำนักงานคณะกรรมการวัฒนธรรมแห่งชาติ (สวช.) ขึ้น ตามพระราชบัญญัติสำนักงาน
คณะกรรมการวัฒนธรรมแห่งชาติ พ.ศ. 2522 มีฐานะเทียบเท่ากรม ขึ้นกับกระทรวงศึกษาธิการ
(เรื่อง เจริญชัย, 2531)

สำนักงานคณะกรรมการวัฒนธรรมแห่งชาติ ในครั้งแรกได้แบ่งส่วนราชการออกเป็น 4 กอง
คือ สำนักงานเลขานุการกรม กองวิจัยและวางแผน กองส่งเสริมและเผยแพร่วัฒนธรรมและกอง
วัฒนธรรมสัมพันธ์ ต่อมาเมื่อวันที่ 10 พฤศจิกายน พ.ศ. 2532 ได้มีประกาศพระราชกฤษฎีกา
แบ่งส่วนราชการสำนักงานคณะกรรมการวัฒนธรรมแห่งชาติใหม่ ดังนี้

1. สำนักงานเลขานุการกรม
2. กองวิจัยและวางแผน
3. กองส่งเสริมและเผยแพร่วัฒนธรรม
4. กองวัฒนธรรมสัมพันธ์ต่างประเทศ
5. ศูนย์วัฒนธรรมแห่งประเทศไทย
6. กองเอกชนสัมพันธ์

1. สำนักงานเลขานุการกรม ดำเนินงานด้านงานสารบรรณ งานการเจ้าหน้าที่
งานการเงินและบัญชี งานพัสดุ งานนิติกร งานเลขานุการคณะกรรมการวัฒนธรรมแห่งชาติ
งานเผยแพร่ประชาสัมพันธ์ และปฏิบัติงานอื่น ๆ ที่ไม่อยู่ในอำนาจหน้าที่ของกองใดโดยเฉพาะ

2. กองวิจัยและวางแผน ดำเนินงานด้านการศึกษาวิเคราะห์ เสนอแนะเกี่ยวกับ
นโยบายวัฒนธรรมของชาติ จัดทำแผนงาน/โครงการด้านวัฒนธรรม การวิจัยด้านวัฒนธรรม และ
การติดตามประเมินผลการดำเนินงานด้านวัฒนธรรม การจัดทำระบบข้อมูลและสถิติต่าง ๆ การ
ให้บริการสารสนเทศทางวัฒนธรรม

3. กองส่งเสริมและเผยแพร่วัฒนธรรม ดำเนินงานด้านการประสานงานและร่วมมือ
กับหน่วยงานของรัฐ ในการอนุรักษ์ ส่งเสริม เผยแพร่ และพัฒนาวัฒนธรรม การฝึกอบรมบุคลากร

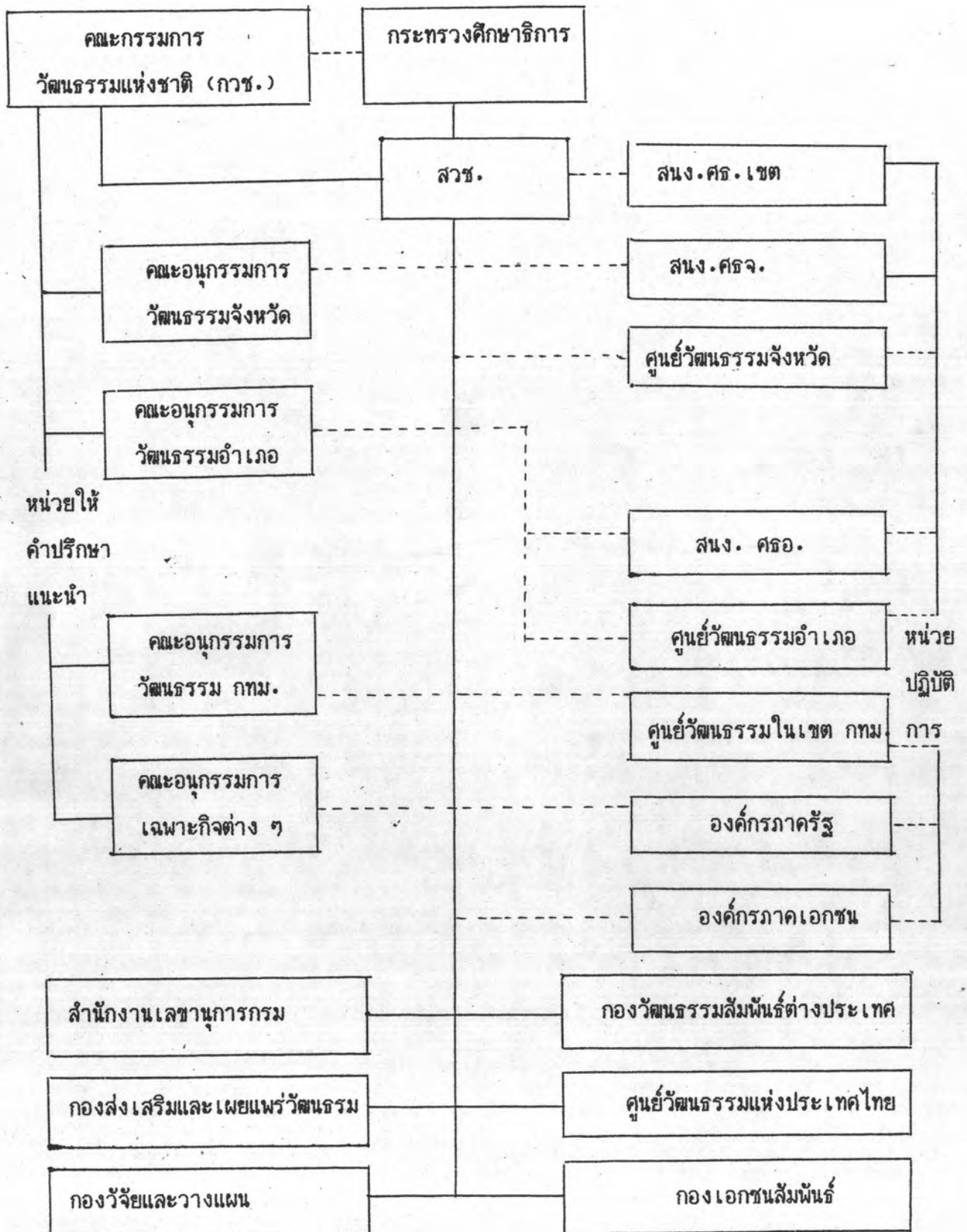
ด้านวัฒนธรรม การผลิตสื่อทัศนูปกรณ์และเอกสารสิ่งพิมพ์ ตลอดจนงานศูนย์วัฒนธรรม และการจัดสรรเงินอุดหนุนแก่ศูนย์วัฒนธรรมจังหวัด และศูนย์วัฒนธรรมอำเภอ

4. กองวัฒนธรรมสัมพันธ์ต่างประเทศ ดำเนินงานด้านการแลกเปลี่ยนวัฒนธรรมกับต่างประเทศ ติดต่อประสานงานและให้ความร่วมมือด้านวัฒนธรรมต่างประเทศทั้งในรูปทวิภาคีและพหุภาคี รวมทั้งการศึกษา วิเคราะห์ จัดทำแผนงาน โครงการแลกเปลี่ยนบุคลากร จัดนิทรรศการการประชุมสัมมนาในระดับนานาชาติ การแลกเปลี่ยนตามแนวนโยบายต่างประเทศ และข้อตกลงด้านวัฒนธรรม

5. ศูนย์วัฒนธรรมแห่งประเทศไทย มีหน้าที่และรับผิดชอบในการเป็นแหล่งกลางการจัดแสดงศิลปวัฒนธรรมด้านต่าง ๆ การให้ความรู้เกี่ยวกับเรื่องราวทางด้านศิลปวัฒนธรรมของไทย และประเทศอื่น ๆ เป็นสถานที่ให้เยาวชนและประชาชนได้แสดงออกซึ่งกิจกรรมทางด้านศิลปวัฒนธรรม อันเป็นส่วนหนึ่งของการเผยแพร่ศิลปวัฒนธรรมให้แพร่หลายและเป็นแหล่งกลางในการแลกเปลี่ยนศิลปวัฒนธรรมทั้งในระดับชาติและระดับนานาชาติ

6. กองเอกชนสัมพันธ์ มีหน้าที่และรับผิดชอบเกี่ยวกับองค์การภาคเอกชน ในด้านการพิจารณาอนุญาตจัดตั้งสมาคม มูลนิธิ การควบคุมตรวจสอบ การพัฒนาองค์กรเอกชน การให้บริการ ปรึกษากฎหมายระเบียบปฏิบัติต่าง ๆ ส่งเสริมและสนับสนุนให้องค์กรภาคเอกชนมีบทบาทในการพัฒนาวัฒนธรรมร่วมกับหน่วยงานของรัฐตลอดจนการให้ความรู้ ข่าวสาร เป็นสื่อกลางแลกเปลี่ยนประสบการณ์ระหว่างสมาคม มูลนิธิต่าง ๆ (สำนักงานคณะกรรมการวัฒนธรรมแห่งชาติ, 2532)

แผนภูมิแสดงการประสานงานระหว่างสำนักงานคณะกรรมการวัฒนธรรมแห่งชาติกับองค์กรต่าง ๆ



นอกเหนือจากภารกิจตามปกติของสำนักงานคณะกรรมการวัฒนธรรมแห่งชาติ และการประสานงานขอความร่วมมือจากกระทรวง ทบวง กรม กลุ่มบุคคล บุคคลทั้งภาครัฐและเอกชนที่ดำเนินงานด้านวัฒนธรรมแล้ว ปัจจุบันสำนักงานคณะกรรมการวัฒนธรรมแห่งชาติ โดยความเห็นชอบของคณะกรรมการวัฒนธรรมแห่งชาติจะเน้นการดำเนินงานเป็นพิเศษ ดังนี้

1. ด้านการวิจัยและพัฒนาวัฒนธรรม ปัจจุบันสำนักงานคณะกรรมการวัฒนธรรมแห่งชาติ มีคณะอนุกรรมการวิจัยวัฒนธรรมประจำภาคต่าง ๆ ประกอบด้วยผู้มีความรู้ความสามารถระดับสูง การวิจัยและการวางแผนงานด้านการวิจัยวัฒนธรรม จึงมอบเป็นดุลพินิจของอนุกรรมการวิจัยวัฒนธรรมประจำภาคเป็นหลัก เพราะบุคคลเหล่านั้นรอบรู้เรื่องวัฒนธรรมในภูมิภาคอยู่มาก อย่างไรก็ตาม การวิจัยค้นคว้าจะมุ่งไปในเรื่องหลัก ๆ คือ การยกย่องภูมิปัญญาชาวบ้าน ตามภูมิภาคต่าง ๆ มีประชาชนผู้รู้ผู้ชำนาญเฉพาะเรื่องอยู่มาก ล้วนเป็นผู้เข้าถึงมรดกทางวัฒนธรรมอย่างหลากหลาย เพื่อสร้างความภูมิใจและมั่นใจในรกรากวัฒนธรรมของประชาชน สำนักงานคณะกรรมการวัฒนธรรมแห่งชาติ จะสนับสนุนให้มีการวิจัยค้นคว้า เผยแพร่ให้เห็นคุณค่าภูมิปัญญาชาวบ้านมากขึ้น อันจะเป็นผลดีทางจิตวิทยา สังคมและสร้างความมั่นใจให้แก่ประชาชน

วัฒนธรรมกับการพัฒนา ในช่วงเวลาที่ผ่านมา การพัฒนาต่าง ๆ มักจะไม่นำพาวัฒนธรรมเป็นหลักในการพัฒนาประเทศ ทำให้เกิดปัญหา อุปสรรค และข้อถ้อยนานาประการ สำนักงานคณะกรรมการวัฒนธรรมแห่งชาติ จะให้ความสำคัญในการศึกษา ค้นคว้า เรื่องวัฒนธรรมกับการพัฒนา ซึ่งจะทำให้การพัฒนาสอดคล้องกับการเปลี่ยนแปลงงานวัฒนธรรมยิ่งขึ้น

การศึกษา ค้นคว้า วิจัย วัฒนธรรมของชนกลุ่มน้อย ประเทศไทยมีชนกลุ่มน้อยกระจายอยู่ตามภูมิภาคต่าง ๆ มากมาย การศึกษาค้นคว้าวิจัย วิถีชีวิตของชนกลุ่มน้อยแต่ละกลุ่มอย่างถ่องแท้ เป็นเรื่องจำเป็นทั้งต่อการพัฒนาและความมั่นคงของชาติ สำนักงานคณะกรรมการวัฒนธรรมแห่งชาติจะสนับสนุนส่งเสริมสถาบันระดับอุดมศึกษา ให้ศึกษาเรื่องนี้มากยิ่งขึ้นแล้วนำผลมาใช้ในการประกอบการพิจารณาในการดำเนินการด้านวัฒนธรรมให้เหมาะสมต่อไปโดยถือหลักการยอมรับนับถือของชนกลุ่มน้อยว่ามีศักดิ์ศรีเช่นกัน

2. งานนโยบายและแผนวัฒนธรรม ตามที่สมัชชาใหญ่ องค์การสหประชาชาติ ประกาศให้ปีพุทธศักราช 2531-2540 เป็นทศวรรษโลกเพื่อการพัฒนาทางวัฒนธรรม โดยมุ่งเน้น

ปัจจัยด้านวัฒนธรรมในกระบวนการพัฒนาและมุ่งให้เกิดการสร้างสรรค์ทางวัฒนธรรมระหว่างประเทศ มากยิ่งขึ้น

ในการนำเอามิติขององค์การสหประชาชาติมาดำเนินการให้เกิดผล ซึ่งต้องมุ่งสร้าง ความรู้-ความเข้าใจให้แก่ผู้เกี่ยวข้องในกระบวนการพัฒนาประเทศว่า วิถีชีวิต ค่านิยม ประเพณี ของประชาชน จำเป็นต้องได้รับการยกย่องและศึกษาให้ถ่องแท้ และปรับการพัฒนาให้กลมกลืนกันกับ วัฒนธรรม

การรณรงค์ให้ประชาชนเกิดสำนึกร่วมในวัฒนธรรมของชาติ สำนักงานคณะกรรมการ วัฒนธรรมแห่งชาติ เป็นผู้กระตุ้น ส่งเสริมและประสานงาน ให้ประชาชนรู้สึกเข้าใจ ภูมิใจ ใน วัฒนธรรมท้องถิ่นและวัฒนธรรมของชาติอย่างสอดคล้องกัน รักษาสิ่งที่ดีงามให้คงอยู่ ขณะเดียวกัน ก็พร้อมที่จะเปลี่ยนแปลงแก้ไขสิ่งที่ไม่สมสมัย

3. การส่งเสริมและเผยแพร่วัฒนธรรมไทย การส่งเสริมวัฒนธรรมพื้นบ้าน ด้าน ขนบธรรมเนียมประเพณี ภาษา ศิลปะพื้นบ้าน ฯลฯ พร้อมกับการศึกษาค้นคว้าแต่ละเรื่อง ให้เข้าใจ คุณค่าและความหมายในวิถีชีวิตปัจจุบันและอนาคต

การพัฒนาองค์กรทางวัฒนธรรมคือ ศูนย์วัฒนธรรมจังหวัดทั่วประเทศ จำเป็นต้องได้รับการ พัฒนาสนับสนุนให้เข้มแข็งยิ่งขึ้น เพื่อผลของการดำเนินงานทางวัฒนธรรมอย่างกว้างขวางและมี ประสิทธิภาพ

การพัฒนาสนับสนุนส่งเสริมองค์กรภาคเอกชน ปัจจุบันสำนักงานคณะกรรมการ วัฒนธรรมแห่งชาติ มีสมาคม มูลนิธิ อยู่ในความดูแลรับผิดชอบทั่วประเทศกว่า 10,000 องค์กร หากมีการพัฒนา สนับสนุน ส่งเสริม อย่างมีประสิทธิภาพ จะสามารถเกื้อกูลการดำเนินงานด้าน วัฒนธรรมของชาติและท้องถิ่นอย่างกว้างขวาง

การปรับและการพัฒนาศูนย์วัฒนธรรมแห่งประเทศไทย ให้เป็นองค์กรที่มีความคล่องตัว และมีอิสระสมกับลักษณะงาน ซึ่งเป็นศูนย์กลางการแสดงและดำเนินกิจกรรมต่าง ๆ อันมีแหล่งที่ มาภายในประเทศและต่างประเทศ ได้รับความสนใจจากมหาชนมากขึ้นเป็นลำดับ ยิ่งกว่านั้น เทคโนโลยีอันทันสมัยของศูนย์แห่งนี้ก็ต้องการดูแลในลักษณะพิเศษ ให้สามารถปรับและพัฒนาการ บริหารงานและการจัดการต่าง ๆ ได้อย่างคล่องตัว และมีประสิทธิภาพทุกด้าน การบริหารตาม ระเบียบแบบแผนของราชการอาจทำให้ประสิทธิภาพและความคล่องตัวของศูนย์ลดลงไปเรื่อย ๆ จึงจำเป็นต้องจัดระบบขึ้นเป็นพิเศษ ให้มีอิสระและมีความคล่องตัวมากขึ้น

4. งานอนุรักษ์วัฒนธรรม ปัจจุบันโครงการศิลปินแห่งชาติ ที่เป็นงานที่ผดุงศักดิ์ศรีทางวัฒนธรรมของชาติ ควรแก่การสนับสนุนให้ เป็นรูปธรรมยิ่งขึ้น กิจกรรมที่ควรดำเนินการควบคู่กัน กับการยกย่องศิลปินที่มีผลงานดีเด่น เป็นศิลปินแห่งชาติคือ การจัดตั้งหอศิลปินแห่งชาติ เพื่อรวบรวมผลงานของศิลปินแห่งชาติ รวบรวมข้อมูล ประวัติชีวิตและผลงานของศิลปินแห่งชาติ ห้องสมุด แอ็บันทิกเสียง วิดีทัศน์ ภาพยนตร์ แผ่นภาพเลื่อน ฯลฯ ตลอดจนเอกสารสำคัญ ๆ เป็นต้น สถานที่ดังกล่าวจะเป็นแหล่งรวบรวมทรัพย์สินทางปัญญาของศิลปินแห่งชาติทุกสาขาไว้อย่างครบถ้วน สะดวกต่อการศึกษาค้นคว้า และให้เป็นไปตามแนวพระราชดำริของสมเด็จพระเทพรัตนราชสุดาฯ - สยามบรมราชกุมารี ที่พระราชทานไว้ในวันศิลปินแห่งชาติ 24 กุมภาพันธ์ 2531

ศูนย์วัฒนธรรม

ในการดำเนินงานด้านวัฒนธรรมนั้น สำนักงานคณะกรรมการวัฒนธรรมแห่งชาติใช้วิธีการให้ประชาชนมีส่วนร่วมในการพิจารณาและดำเนินงานให้มากที่สุด เพื่อให้เกิดทัศนคติที่ว่า วัฒนธรรมไทยเป็นของประชาชนทุกคน ใช้การประสานงานร่วมมือสนับสนุนหน่วยงานต่าง ๆ ที่ดำเนินการเกี่ยวกับวัฒนธรรมที่มีอยู่แล้วให้ช่วยกันดำเนินงานด้านวัฒนธรรม เน้นการใช้ทรัพยากรร่วมกัน โดยเฉพาะใช้สถาบันทางการศึกษา เป็นหน่วยงานหลักในการดำเนินงาน จัดระบบรูปแบบบริหารงานวัฒนธรรมของชาติให้ขยายกว้างขวางออกไปทั่วประเทศ จึงได้จัดตั้งศูนย์วัฒนธรรมขึ้น เพื่อดำเนินงานด้านวัฒนธรรมในระดับจังหวัดและท้องถิ่น (ปรารภ เหล่าวานิช, 2532)

ศูนย์วัฒนธรรม หมายถึง ศูนย์วัฒนธรรมที่ประกาศจัดตั้งขึ้น ตามระเบียบกระทรวงศึกษาธิการ ว่าด้วยศูนย์วัฒนธรรม พ.ศ. 2531 มีหน้าที่ความรับผิดชอบรวม 6 ประการดังนี้คือ

1. ศึกษาค้นคว้า วิจัยและรวบรวมข้อมูลวัฒนธรรม
2. อนุรักษ์ ส่งเสริม พัฒนา และเผยแพร่วัฒนธรรม
3. ฝึกอบรมและสนับสนุนการฝึกอบรมวิทยากรและบุคลากรทางวัฒนธรรม
4. จัดนิทรรศการด้านวัฒนธรรมและหรือจัดดำเนินการหอวัฒนธรรม

5. ประสานงานและสนับสนุนการดำเนินงานวัฒนธรรมกับหน่วยงานที่เกี่ยวข้อง
ในท้องถิ่น ทั้งภาครัฐและเอกชน

6. หน้าที่อื่น ๆ ที่ได้รับมอบหมายจากสำนักงานคณะกรรมการวัฒนธรรมแห่งชาติ
คณะกรรมการวัฒนธรรมจังหวัด หรือ คณะกรรมการวัฒนธรรมอำเภอ แล้วแต่กรณี

ทั้งนี้ได้กำหนดให้ศูนย์วัฒนธรรมจังหวัดเป็นตัวแทนของสำนักงานคณะกรรมการวัฒนธรรม
แห่งชาติ ในการดำเนินงานและประสานงานวัฒนธรรมภายในจังหวัด การดำเนินโครงการและ
กิจกรรมวัฒนธรรมต่าง ๆ ของจังหวัดนั้น ๆ บางครั้งศูนย์วัฒนธรรมจังหวัดอาจดำเนินการเอง
หรืออาจร่วมมือและประสานงานกับหน่วยงานอื่น หรืออาจให้การสนับสนุนหน่วยงานอื่นก็ได้ นอก
จากนี้ในการจัดกิจกรรมต่าง ๆ ของศูนย์วัฒนธรรมนั้น สิ่งที่ศูนย์จะต้องคำนึงถึงให้มากที่สุดก็คือ
การจัดกิจกรรมลงสู่ประชาชนและเยาวชนโดยทั่วไปอย่างกว้างขวาง มิใช่จัดอยู่เพียงภายใน
สถานศึกษา หรือภายในศูนย์ เท่านั้น และงบประมาณที่สำนักงานคณะกรรมการวัฒนธรรมแห่งชาติ
ได้จัดสรรให้ นั้น มิใช่เพื่อศูนย์วัฒนธรรมเท่านั้น แต่จัดสรรให้เพื่องานวัฒนธรรมของจังหวัด
โดยส่วนรวม เพื่อให้เกิดการอนุรักษ์ ส่งเสริม เผยแพร่และพัฒนาวัฒนธรรมของชาติและของท้องถิ่น
อันจะเป็นประโยชน์ต่อการพัฒนาท้องถิ่น และประเทศชาติอย่างแท้จริงต่อไป

ฉะนั้นจะเห็นได้ว่าศูนย์วัฒนธรรมที่จะเป็นเครือข่าย และดำเนินงานประสาน
สัมพันธ์กับสำนักงานคณะกรรมการวัฒนธรรมแห่งชาติโดยตรงก็คือ ศูนย์วัฒนธรรมที่จัดตั้งขึ้นโดย
ประกาศกระทรวงศึกษาธิการดังกล่าวแล้ว ซึ่งมี 3 ลักษณะคือ

ลักษณะที่ 1 ศูนย์วัฒนธรรมจังหวัด จัดตั้งขึ้นจังหวัดละ 1 ศูนย์ (ยกเว้น
จังหวัดสงขลามี 2 ศูนย์) มีภารกิจที่สำคัญคือ เป็นเครือข่ายและตัวแทนของสำนักงานคณะกรรมการ
วัฒนธรรมแห่งชาติ ในการส่งเสริม สนับสนุนและประสานงานกับหน่วยงานและองค์กรต่าง ๆ ใน
จังหวัด ในการดำเนินงานทางวัฒนธรรม ตลอดจนเป็นหน่วยปฏิบัติงานทางวัฒนธรรมโดยตรงด้วย
และในการปฏิบัติงานของศูนย์วัฒนธรรมจังหวัดนั้น มีองค์กรที่ทำหน้าที่กำกับดูแลและคอยให้ความ
ช่วยเหลือสนับสนุนคือ คณะอนุกรรมการวัฒนธรรมจังหวัด ซึ่งผู้ว่าราชการจังหวัดเป็นประธาน
หัวหน้าส่วนราชการที่เกี่ยวข้องและผู้ทรงคุณวุฒิ ตลอดจนผู้แทนจากภาคเอกชนในจังหวัด ร่วมเป็น
อนุกรรมการรวมทั้งสิ้น 29 คน

ลักษณะที่ 2 ศูนย์วัฒนธรรมอำเภอ ขณะนี้จัดตั้งขึ้นเฉพาะในอำเภอที่มีความจำเป็นและเหมาะสมตามหลักเกณฑ์ที่สำนักงานคณะกรรมการวัฒนธรรมแห่งชาติกำหนด มีภารกิจเช่นเดียวกับศูนย์วัฒนธรรมจังหวัด แต่การดำเนินงานครอบคลุมพื้นที่ภายในอำเภอเท่านั้น ทั้งนี้โดยมีคณะกรรมการวัฒนธรรมอำเภอ (แต่งตั้งโดยประธานอนุกรรมการวัฒนธรรมจังหวัด) ซึ่งมีนายอำเภอเป็นประธาน หัวหน้าส่วนราชการที่เกี่ยวข้องในอำเภอ และผู้ทรงคุณวุฒิทั้งจากภาคราชการและเอกชนร่วมเป็นกรรมการด้วย รวมทั้งสิ้นประมาณ 18 คน คอยดูแลให้การสนับสนุนและช่วยเหลือในการปฏิบัติงาน

ลักษณะที่ 3 ศูนย์วัฒนธรรมในกรุงเทพมหานคร เป็นศูนย์ที่จัดตั้งขึ้นในกรุงเทพมหานคร ซึ่งขณะนี้มีทั้งสิ้น 18 ศูนย์ ศูนย์ดังกล่าวนี้มีลักษณะการดำเนินงานแตกต่างจากศูนย์วัฒนธรรม ทั้ง 2 ลักษณะข้างต้น กล่าวคือ ศูนย์วัฒนธรรมในกรุงเทพมหานคร จะทำหน้าที่เป็นเครือข่ายหรือตัวแทนของสำนักงานคณะกรรมการวัฒนธรรมแห่งชาติ ในการจัดกิจกรรมทางวัฒนธรรมโดยตรง โดยสำนักงานฯ จะพิจารณามอบหมายงานหรืออนุมัติให้ ดำเนินงานในเรื่องต่าง ๆ อย่างชัดเจนเป็นเรื่อง ๆ หรือเป็นโครงการไป นอกจากนี้คณะกรรมการวัฒนธรรมแห่งชาติยังได้มีมติให้แต่งตั้งคณะกรรมการวัฒนธรรมกรุงเทพมหานครขึ้นคณะหนึ่ง โดยมีเลขาธิการคณะกรรมการวัฒนธรรมแห่งชาติ เป็นประธานและมีผู้แทนจากศูนย์วัฒนธรรมต่าง ๆ ทั้ง 18 ศูนย์ในกรุงเทพฯ ร่วมเป็นอนุกรรมการ ทั้งนี้เพื่อให้ทำหน้าที่สำคัญ 5 ประการ คือ

1. กำหนดภารกิจและแนวทางการดำเนินงานของศูนย์วัฒนธรรมในกรุงเทพมหานคร
2. เป็นองค์กรกลางในการประสานการดำเนินงานระหว่างศูนย์วัฒนธรรมในกรุงเทพมหานคร และหน่วยงานที่เกี่ยวข้อง
3. พิจารณาให้ข้อเสนอแนะในการดำเนินงานเกี่ยวกับการแก้ไขปัญหาทางด้านวัฒนธรรมแก่ศูนย์วัฒนธรรมในกรุงเทพมหานคร
4. ส่งเสริมและสนับสนุนการดำเนินงานด้านการประชาสัมพันธ์
5. พิจารณาเรื่องอื่นใดเกี่ยวกับงานด้านวัฒนธรรมตามที่ได้รับมอบหมายจากสำนักงานคณะกรรมการวัฒนธรรมแห่งชาติ (สำนักงานคณะกรรมการวัฒนธรรมแห่งชาติ, 2533)

ศูนย์วัฒนธรรมแห่งประเทศไทย

นอกจากศูนย์วัฒนธรรมที่เป็นเครือข่ายของสำนักงานคณะกรรมการวัฒนธรรมแห่งชาติ ทั้ง 3 ลักษณะดังกล่าวแล้ว สำนักงานฯ ยังมีศูนย์วัฒนธรรมในสังกัดโดยตรงอีกแห่งหนึ่ง คือ ศูนย์วัฒนธรรมแห่งประเทศไทย ซึ่งมีฐานะเป็นกองกองหนึ่ง ของสำนักงานฯ

การจัดตั้งศูนย์วัฒนธรรมแห่งประเทศไทยขึ้นนั้น ได้มีข้อตกลงอย่างชัดเจนว่า ต้องเป็น ศูนย์กลางของการศึกษา (Social Education) และศูนย์กลางของวัฒนธรรม (Cultural Center) ไปพร้อม ๆ กัน ได้กำหนดวัตถุประสงค์ไว้ดังนี้

1.1 เป็นแหล่งกลางในการจัดกิจกรรมทางศิลปวัฒนธรรมด้านต่าง ๆ สำหรับ ประชาชนทั่วไป โดยเน้นที่เด็กและเยาวชนของชาติเป็นกลุ่มที่สำคัญ กิจกรรมเหล่านี้ต่างมุ่งให้เกิด ความรู้ ความเข้าใจ เป็นการให้การศึกษาทั่วไปเพื่อคุณภาพชีวิตที่ดีขึ้น โดยเน้นศิลปวัฒนธรรมเป็น ลำดับแรก ซึ่งความรู้ในศิลปวัฒนธรรมดังกล่าว มีทั้งของไทยและต่างประเทศ

1.2 เป็นสถานที่สำหรับประชาชน เยาวชนได้แสดงออกซึ่งกิจกรรมทางด้าน ศิลปวัฒนธรรม เป็นแหล่งกลางในการแลกเปลี่ยนศิลปวัฒนธรรม ทั้งในระดับภูมิภาค ระดับชาติ และระดับนานาชาติ

เพื่อให้บรรลุวัตถุประสงค์สำคัญ 2 ประการของการจัดตั้งศูนย์วัฒนธรรมแห่งประเทศไทย ศูนย์วัฒนธรรมฯ จึงได้วางแผนจัดกิจกรรมต่าง ๆ ไว้ดังนี้

1. กิจกรรมด้านการศึกษาแก่สังคม

จัดนิทรรศการถาวร และนิทรรศการชั่วคราว เพื่อให้ความรู้เกี่ยวกับความ เป็นมาของชนชาติไทย จิตวิญญาณของความเป็นไทย ศิลปวัฒนธรรมของชาติ และความสัมพันธ์กับ ต่างประเทศ ฯลฯ

ให้บริการข้อมูลสมบูรณ์แบบ ในลักษณะของสิ่งพิมพ์ เอกสาร ไมโครฟิล์ม สไลด์ ภาพถ่าย แถบบันทึกเสียง วีดิทัศน์ เพื่อการค้นคว้าทางศิลปวัฒนธรรมในห้องสมุดวัฒนธรรม

ให้บริการสอนภาษาไทยและภาษาต่างประเทศแก่ผู้สนใจ ด้วยอุปกรณ์ที่ทันสมัยใน ห้องปฏิบัติการภาษาของศูนย์ภาษา

ให้บริการแก่เด็กและเยาวชน เพื่อเสริมสร้างทักษะและพัฒนาความสามารถในด้านต่าง ๆ ทั้งด้านสติปัญญา อารมณ์ สังคม ร่างกาย และสุนทรียภาพ โดยจัดหนังสือ อุปกรณ์ เครื่องเล่น และเครื่องคอมพิวเตอร์ ไว้ในศูนย์ส่งเสริมความคิดริเริ่มเด็กและเยาวชน

จัดกิจกรรมฝึกอบรม สัมมนา สานิต เกี่ยวกับศิลปวัฒนธรรมสำหรับบุคคลทุกกลุ่ม ทุกวัย จัดฉายภาพยนตร์ และสไลด์มัลติมิเดีย เพื่อส่งเสริมเนื้อหาสาระของนิทรรศการถาวร และเสนอสารคดีเกี่ยวกับศิลปวัฒนธรรม

2. กิจกรรมด้านศิลปการแสดง จัดให้มีการแสดงทั้งของไทยและสากล เปิดให้ประชาชนทั่วไปได้เข้าชม โดยเน้นในเรื่องของการให้การศึกษาเกี่ยวกับศิลปการแสดง และการเผยแพร่เอกเทศเนื่องจากการให้ความบันเทิง

3. กิจกรรมการเผยแพร่ประชาสัมพันธ์

ผลิตเอกสารและโสตทัศนูปกรณ์ทุกรูปแบบ เช่น วีดิทัศน์ สไลด์ ภาพยนตร์ ฯลฯ เพื่อเผยแพร่ศิลปวัฒนธรรมในทุก ๆ ด้านแก่ประชาชน

ออกข่าวสารและวารสารด้านศิลปวัฒนธรรม โดยจัดทำจดหมายข่าวเผยแพร่ข่าวสารด้านศิลปวัฒนธรรม ซึ่งจะเผยแพร่ทั้งในรูปอภินันทนาการ และจัดจำหน่าย

เป็นศูนย์กลางแลกเปลี่ยนข้อมูลวัฒนธรรมทั้งในประเทศและระหว่างประเทศ

4. กิจกรรมด้านบริการสถานที่และอุปกรณ์

บริการสถานที่เพื่อจัดแสดงกิจกรรมด้านศิลปวัฒนธรรม ด้วยอาคารและอุปกรณ์ที่ทันสมัย สามารถสนองงานด้านศิลปวัฒนธรรมได้อย่างสมบูรณ์แบบในหลายลักษณะ

บริการสถานที่จัดประชุม สัมมนา ฝึกอบรม ด้วยอาคารหลายขนาดและอุปกรณ์สมบูรณ์แบบ สามารถใช้ในการประชุม สัมมนา ฝึกอบรม ได้ทั้งกลุ่มใหญ่ถึง 2,000 คน และกลุ่มย่อย และทั้งระดับชาติและนานาชาติ

เป็นสถานที่ที่เหมาะสมสำหรับการพักผ่อนหย่อนใจสำหรับประชาชนทั่วไป โดยรูปแบบของการให้บริการต่าง ๆ เหล่านี้จะดำเนินงานภายใต้หลักการสำคัญ 6 ประการ คือ

1. การให้การศึกษาเพื่อเสริมสร้างความเข้าใจในศิลปวัฒนธรรม

คือ การให้การศึกษาในรูปแบบต่าง ๆ เพื่อให้เยาวชนและประชาชน ได้เกิดความรู้ ความเข้าใจเบื้องต้นอันเป็นพื้นฐานง่าย ๆ ทั้งนี้เพื่อที่จะก่อให้เกิดความรู้ ความเข้าใจแล้วค่อย ๆ พัฒนาสูงขึ้นเป็นลำดับจนเกิดความรัก ความซาบซึ้ง ศรัทธาและร่วมมือกันรักษา พัฒนา

ส่งเสริมศิลปวัฒนธรรมต่อไป ตัวอย่างเช่น จัดการสาธิตทางด้านนาฏศิลป์ ดนตรี การอบรม ศิลป-
 ฟื้นฟู การอบรมดนตรีไทย การอบรมการจัดนิทรรศการทางศิลปวัฒนธรรม การจัดการสัมมนา
 ระดับชาติ และระดับนานาชาติทางด้านศิลปวัฒนธรรม ฯลฯ

2. การส่งเสริมสนับสนุนให้ประชาชน เยาวชนมีส่วนร่วมในกิจกรรมทาง
 วัฒนธรรม จัดกิจกรรมหรือดำเนินการเพื่อให้ประชาชน เยาวชนได้มีโอกาสสัมผัสกับศิลปวัฒนธรรม
 รูปแบบต่าง ๆ เช่น การจัดการห้องสมุดวัฒนธรรม การจัดการศูนย์ภาษา การจัดการ
 แสดงทางวัฒนธรรมรูปแบบต่าง ๆ ทั้งในลักษณะที่ศูนย์วัฒนธรรมแห่งประเทศไทยจัดขึ้นเอง และ
 สนับสนุนให้ศิลปินต่าง ๆ มาเปิดการแสดง ทั้งในลักษณะที่เป็นการแสดงแบบไทยและการแสดงใน
 ลักษณะสากลร่วมสมัย

3. การส่งเสริมให้เกิดการสร้างสรรค์และความคิดริเริ่มทางศิลปวัฒนธรรม
 จัดกิจกรรมให้ประชาชนเยาวชนได้เกิดแนวความคิดริเริ่ม สร้างสรรค์ ผลิตงาน ศิลปวัฒนธรรมให้
 เจริญก้าวหน้ามิให้หยุดอยู่กับที่ โดยเฉพาะอย่างยิ่งความคิดริเริ่ม ในการพัฒนาวัฒนธรรมที่มีความ
 สำคัญต่อชีวิตความเป็นอยู่ เช่น การจัดการศูนย์ส่งเสริมความคิดริเริ่มเด็กและเยาวชน การจัด
 อบรมหลักสูตรระยะสั้นเกี่ยวกับการสร้างสรรค์ ความคิดริเริ่มให้แก่เยาวชนในระหว่างวันหยุด
 สุดสัปดาห์ ฯลฯ

4. การอนุรักษ์ สงวนรักษา จัดกิจกรรมส่งเสริมให้เยาวชน ประชาชนรู้ถึง
 คุณค่าของศิลปวัฒนธรรมและช่วยกันอนุรักษ์พัฒนาสิ่งที่ดีงาม และเหมาะสมกับสภาพความเปลี่ยนแปลง
 ทางเศรษฐกิจและสังคม เช่น การจัดอบรมหลักสูตรดนตรีไทยศึกษาสำหรับเยาวชน การอบรม
 นาฏศิลป์ ฯลฯ

5. การเสริมสร้างและยกมาตรฐานคุณภาพชีวิต จัดกิจกรรมส่งเสริมให้
 ประชาชน เยาวชนได้สามารถยกระดับมาตรฐานคุณภาพชีวิตให้สามารถดำรงอยู่ได้ในสังคม
 ที่มีการเปลี่ยนแปลงอย่างรวดเร็วอย่างมีคุณค่าและคุณธรรม เช่น จัดกิจกรรมการอบรมความรู้ด้าน
 ภาษาต่างประเทศ และการใช้ภาษาไทย ฯลฯ

6. การแลกเปลี่ยนทางวัฒนธรรมและความสัมพันธ์ระหว่างประเทศ
 จัดกิจกรรมเพื่อให้ประชาชน เยาวชนได้มีความเข้าใจว่ามรดกทางวัฒนธรรมของชาติอื่นมีส่วน
 คล้ายและส่วนแตกต่างกับของไทยอย่างไร ซึ่งจะมีส่วนก่อให้เกิดการเลือกสรรและการพัฒนาสิ่งใหม่
 ทางวัฒนธรรมที่มีคุณค่าเหมาะสมกับสังคมไทยในอนาคตได้ และจะเป็นปัจจัยสำคัญอันหนึ่งที่ทำให้

ประเทศไทยดำรงอยู่ในสังคมโลกได้อย่างมีอิสระภาพ เกียรติภูมิและสงบนสันติสืบไปได้ เช่น การจัดมหกรรมการแสดงทางศิลปวัฒนธรรมทั้งในระดับท้องถิ่น ภูมิภาค และระดับนานาชาติ การประชุมสัมมนาในระดับนานาชาติ ว่าด้วยเรื่องของวัฒนธรรม ฯลฯ (สำนักงานคณะกรรมการวัฒนธรรมแห่งชาติ, 2531)

กรอบและทิศทางการดำเนินงานวัฒนธรรมของชาติ

สำหรับแนวทางการดำเนินงานวัฒนธรรมของชาตินั้น ได้มีการกำหนดและวางกรอบทิศทางการดำเนินงานตามแผนพัฒนาเศรษฐกิจและสังคมฉบับที่ 7 ไว้ 14 ประการดังนี้

1. เสริมสร้างค่านิยม และลักษณะนิสัยให้คนในชาติมีระเบียบวินัย มีคุณธรรม มีความซื่อตรง มีความยุติธรรม และเคารพในจรรยาบรรณในอาชีพของตน รวมทั้งปรับปรุงข้อกฎหมายระเบียบปฏิบัติและให้ความรู้ความเข้าใจแก่ประชาชน และกลุ่มผลประโยชน์ต่าง ๆ อย่างกว้างขวาง เพื่อถ่วงดุลในการรักษาประโยชน์ของส่วนรวม
2. เน้นความสำคัญของสถาบันครอบครัว ระบบเครือญาติ และสถาบันชุมชน โดยการสร้างสื่อให้การศึกษา ความรู้ ความเข้าใจ เพื่อป้องกันความแตกร้างของสมาชิกทั้งในเมืองและชนบท
3. ให้มีการศึกษา ค้นคว้า วิจัย ภูมิปัญญาชาวบ้านอันเป็นรากฐานการดำเนินชีวิตให้ประชาชนเห็นคุณค่า ยอมรับและนำไปใช้ให้เหมาะสมและแพร่หลาย
4. ส่งเสริมให้รัฐ และประชาชนเห็นคุณค่า และร่วมกันรักษาเอกลักษณ์ทางวัฒนธรรมของชาติและของท้องถิ่น เพื่อสร้างความเข้าใจและมั่นใจแก่ประชาชนในการปรับปรุงและตอบสนองกระแสวัฒนธรรมอื่น ๆ ที่มีอิทธิพล โดยวิธีการเผยแพร่ความรู้และเน้นการรู้ความหมาย รู้คุณค่าของวัฒนธรรมทั้งของเราเองและวัฒนธรรมอื่นอย่างเหมาะสม
5. ขยายขอบเขตการมีส่วนร่วมในวัฒนธรรมโดยตรงแก่ประชาชนและภาคเอกชน ตลอดจนหน่วยงานของรัฐ เห็นความสำคัญและตระหนักว่าวัฒนธรรมเป็นเรื่องของทุกคนที่จะต้องรับผิดชอบร่วมกับหน่วยงานของรัฐ จะส่งเสริม สนับสนุน ประสานงาน บริการด้านความรู้ทางวิชาการและงบประมาณจัดกิจกรรมทางวัฒนธรรม และในทำนองเดียวกันหน่วยงานของรัฐจะขอความ

ร่วมมือจากประชาชน และภาคเอกชนที่มีศักยภาพสูง ในการสนับสนุนงานวัฒนธรรมเช่นกัน หรือร่วมมือกันจัดกิจกรรมด้วยความยอมรับนับถือ

6. ส่งเสริมการแลกเปลี่ยนศิลปวัฒนธรรม ภายในประเทศ และระหว่างประเทศ โดยใช้ศิลปวัฒนธรรมเป็นสื่อสร้างความสัมพันธ์ซึ่งกันและกัน มีการแลกเปลี่ยนหลาย ๆ รูปแบบด้วยการเลือกเฟ้นศิลปวัฒนธรรมที่มีคุณภาพ ทั้งในแง่ผู้รับและผู้ให้ และใช้วัฒนธรรมเป็นปัจจัยในการเสริมสร้างความเข้าใจและภาพพจน์อันดีระหว่างประเทศ

7. สร้างทัศนคติ ความรู้และความเข้าใจว่า สภาพแวดล้อมทางธรรมชาติและทางวัฒนธรรมเป็นสมบัติของทุกคนและมีผลต่อชีวิตและความเป็นอยู่โดยตรง ทุกคนมีหน้าที่ในการเสริมสร้างฟื้นฟูและดูแลรักษา

8. เร่งสร้างสำนึกว่า มรดกทางวัฒนธรรมของชาติเป็นสมบัติของทุกคนที่จะต้องร่วมกันรับผิดชอบในการทำนุบำรุง และดูแลรักษา นอกจากนี้รัฐจะต้องให้การสนับสนุน กำหนดมาตรการในการบริหาร การจัดการ การจัดสรรงบประมาณ และกำลังคนในการดำเนินงานเพิ่มขึ้นอย่างเหมาะสมและจริงจัง โดยเฉพาะในด้านการวิจัยและพัฒนา

9. ประสานการดำเนินงานระหว่างหน่วยงานที่ดำเนินการด้านอุตสาหกรรมการท่องเที่ยวกับการดำเนินงานวัฒนธรรมเพื่อให้เป้าหมายและวิธีการสอดคล้อง ส่งเสริม สนับสนุนซึ่งกันและกันอย่างเหมาะสม

10. สร้างสิ่งอำนวยความสะดวก ต่อการที่ประชาชนจะได้ร่วมแสดงออกและได้รับความรู้ความเข้าใจ ความเพลิดเพลินเจริญใจ จากกิจกรรมทางวัฒนธรรม อันหลากหลายและทั่วถึง เพื่อขยายขอบเขตการมีส่วนร่วมในวัฒนธรรมของประชาชน โดยการจัดตั้งศูนย์วัฒนธรรมประจำภูมิภาคเพื่อแสดงกิจกรรมทางวัฒนธรรมให้เกิดความรู้ความเข้าใจในคุณค่า จนสามารถเชื่อมโยงสืบทอดวัฒนธรรมให้เป็นไปอย่างต่อเนื่องโดยการจัดหาวัสดุอุปกรณ์ จัดทำสื่อ จัดสถานที่แสดง เป็นต้น

11. ปรับปรุงการศึกษาให้สอดคล้องเชื่อมโยงกับรากฐานวัฒนธรรมของท้องถิ่น โดยบรรจุเนื้อหาวัฒนธรรมของท้องถิ่น และภูมิปัญญาชาวบ้านไว้เป็นสาระในการเรียนรู้ทุกระดับ เพื่อให้เกิดความรู้ ความเข้าใจ ความภูมิใจ ในมรดกทางความคิดและวัฒนธรรมที่เป็นรากเหง้าของประชาชนเพื่อให้เกิดการยอมรับ สืบทอดและเปลี่ยนแปลงให้สมสมัย

12. ส่งเสริมและสนับสนุนใ้สถาบันทางพุทธศาสนา เป็นที่พึ่งทางจิตใจของประชาชนอย่างแท้จริงด้วยการจัดการศึกษาของสงฆ์ ปรับปรุงการปกครองคณะสงฆ์

และการดูแลรักษาศาสนสมบัติ และศิลปกรรมในวัด โดยให้ประชาชนและสื่อมวลชน มีบทบาทในการแสดงออกและร่วมมือเพื่อการพัฒนาศาสนาให้เหมาะสมแก่กาลสมัย รวมทั้งดำเนินการอันเหมาะสมเพื่อยกระดับการยอมรับนับถือในศาสนาอื่น ๆ ด้วย

13. ปรับปรุงองค์กรและประสิทธิภาพการบริหารงานวัฒนธรรมเพื่อให้สะดวกในการประสานนโยบายและแผนการดำเนินงาน รวมทั้งกระจายอำนาจและความรับผิดชอบไปสู่องค์กรท้องถิ่น โดยให้ประชาชนเข้ามามีส่วนร่วมให้มากขึ้น ในฐานะเจ้าของวัฒนธรรม สร้างและพัฒนากำลังคนที่มีความรู้ความสันทัดในงานด้านศาสนา ศิลปะ และวัฒนธรรม

14. จัดทำระบบเครือข่ายข้อเสนอแนะ ทางด้านวัฒนธรรม เพื่อเป็นศูนย์กลางเผยแพร่ประชาสัมพันธ์ผลงานให้ประชาชนเข้าใจ สามารถเลือกสรรตัดสินใจและปรับปรุงให้เหมาะสมกับการดำเนินชีวิตเพื่อขยายผลในการเสริมสร้าง และโน้มน้าวให้เกิดการระดมความคิด ระดมทุนและระดมความร่วมมือในการดำเนินงานวัฒนธรรม ในการนี้ รัฐจะต้องส่งเสริมสนับสนุนบทบาทของสื่อมวลชนในด้านวัฒนธรรมให้มากยิ่งขึ้น (สำนักงานคณะกรรมการวัฒนธรรมแห่งชาติ, 2533)

การสื่อความหมาย

การสื่อความหมายหรือการสื่อสาร (Communication) เป็นกระบวนการในการถ่ายทอดข่าวสาร ความรู้ ความคิดเห็น อารมณ์ ทัศนคติ ความต้องการ ความรู้สึก ความสนใจ และประสบการณ์ จากบุคคลหนึ่งไปยังคนอื่น ๆ เพื่อให้เกิดความเข้าใจร่วมกัน และแสดงปฏิกิริยาตอบสนองได้ตรงตามวัตถุประสงค์ที่ต้องการ หรืออาจกล่าวง่าย ๆ ว่า การสื่อความหมาย เป็นการติดต่อแลกเปลี่ยนเรื่องราวต่าง ๆ ซึ่งกันและกันของมนุษย์ การสื่อความหมายจึงมีความกว้างขวางครอบคลุมถึงวิธีการทุกอย่าง ที่จะสามารถดึงดูดความตั้งใจของผู้อื่น อาจเป็นการใช้สีหน้า กริยา ท่าทาง การสัมผัส รูปภาพ สัญลักษณ์ เสียง การแสดงและสิ่งสำคัญที่สุด คือ ภาษานูตกับ ภาษาเขียน

การสื่อความหมาย เป็นกิจกรรมพื้นฐาน ที่จำเป็นสำหรับสังคมมนุษย์ ทุก ๆ วันเราต้องติดต่อสื่อความหมายกับบุคคลอื่น ๆ ความสุข ความสำเร็จในงานอาชีพต่าง ๆ หรือแม้แต่วัฒนธรรมอารยธรรมทั้งหลายที่มนุษย์สร้างขึ้นมา ก็ประสบความสำเร็จและยังคงอยู่สืบต่อไปได้เพราะการสื่อความหมายทั้งสิ้น

เกี่ยวกับความสำคัญของการสื่อความหมายนี้ ได้มีผู้สนใจกันมานานแล้ว อริสโตเติล (Aristotle) นักปราชญ์กรีกโบราณ ได้เคยกล่าวถึงการสื่อความหมาย ไว้ในหนังสือชื่อ Rhetoric ว่า หมายถึงทุกสิ่งทุกอย่างที่สามารถดึงดูดความสนใจของผู้อื่นได้ (Communication is all the available means of persuasion) หรือแม้แต่ ชงจื้อ นักปราชญ์ ชาวจีน ก็เคยให้ความสำคัญกับการสื่อความหมาย โดยเฉพาะการพูด ว่า "ถ้าภาษาไม่ถูกต้อง สิ่งที่ถูกก็ไม่ตรงกับความหมายที่จะพูด เมื่อเป็นเช่นนั้น สิ่งซึ่งควรกระทำ ก็เป็นอันไม่ได้กระทำ ศิลธรรมและศิลปะ ย่อมจะเสื่อมทรามลง ความยุติธรรมเสื่อมเสีย ประชากรจะวุ่นวายอย่างไม่สามารถช่วยอะไรได้ ด้วยเหตุฉะนั้น ภาษาจึงสำคัญเหนือสิ่งอื่นใด"

นอกจากการสื่อความหมายจะทำให้มนุษย์มีความรู้ และความคิดมากขึ้นแล้ว มนุษย์ก็ยังใช้ความรู้ ความคิดเหล่านั้น พัฒนาระบบการสื่อสารให้ก้าวหน้ายิ่งขึ้น มีการพัฒนาเครื่องมือเครื่องใช้ต่าง ๆ สำหรับช่วยในการสื่อสาร เช่น วิทยุ โทรทัศน์ คอมพิวเตอร์ โทรนิมฟ์ ดาวเทียม ฯลฯ ซึ่งทำให้สามารถติดต่อสื่อสารกันได้กว้างขวางยิ่งขึ้น จนสามารถกล่าวได้ว่า การสื่อสารเกี่ยวข้องกับชีวิตประจำวันของคนเราอย่างแยกกันไม่ได้

จากความสำคัญของการสื่อสารดังกล่าวนี้เอง จึงได้มีการค้นคว้า ศึกษา และวิจัยเกี่ยวกับความรู้ในสาขานี้กันอย่างกว้างขวาง มีการเรียนการสอนในระดับอุดมศึกษา โดยเรียกวิชาที่เกี่ยวกับการสื่อความหมายนี้ว่า นิเทศศาสตร์ (Communication Arts) ซึ่งประกอบด้วยวิชาการแขนงต่าง ๆ คือ

- การสื่อสารระหว่างบุคคล (Interpersonal Communication)
- การสื่อสารโดยไม่ใช้คำพูด (Non-Verbal Communication)
- การสื่อสารมวลชน (Mass Communication)

องค์ประกอบของการสื่อความหมาย

ในการสื่อความหมายแต่ละครั้ง จะมีองค์ประกอบต่าง ๆ ที่เกี่ยวข้องสัมพันธ์กันอยู่อย่างน้อย 4 ส่วนด้วยกันคือ

1. ผู้ส่งสาร หรือต้นตอ
2. เรื่องราว หรือสาร
3. สื่อ หรือช่องทาง
4. ผู้รับสาร หรือจุดหมายปลายทาง

ผู้ส่งสาร (Source of Message or Sender) เป็นบุคคลสำคัญที่สุด เพราะเป็นผู้ที่ทำให้เกิดการสื่อความหมาย และเป็นผู้ที่จะทำให้การสื่อความหมายครั้งนั้น ได้ผลหรือไม่ได้ผล เพราะผู้ส่งสารเป็นผู้มีข่าวสาร รู้วัตถุประสงค์และเป็นผู้เลือกวิธีเข้ารหัส (Encode) ตลอดจนช่องทาง (Channel) ที่เหมาะสมในการสื่อความหมาย ผู้ส่งสารอาจเป็นบุคคลเดียวเช่น ผู้พูด ผู้เขียน ผู้แสดงท่าทาง เป็นกลุ่มบุคคล เช่น คณะกรรมการ หรือเป็นสถาบัน เช่น บริษัท พรรคการเมือง สำนักพิมพ์ ก็ได้

สาร (Message or Content) คือ เนื้อหา หรือสิ่งที่ผู้ส่งสารต้องการส่งไปยังผู้รับสาร สารส่วนมากจะมีลักษณะเป็นนามธรรม เช่น ข้อมูล ความคิดเห็น ความรู้ ความรู้สึก ความต้องการ เป็นต้น

ช่องทาง (Medium or Transmission Channel) คือ พาหนะที่จะนำสารไปให้กับผู้รับสาร ในการสื่อความหมายระหว่างบุคคล ช่องทางของการสื่อความหมายอาจเป็นการพูด การสาริต การวาดภาพ การแสดง โทรทัศน์ การประกาศ จดหมาย ป้ายนิเทศ ฯลฯ ส่วนในกรณีที่เป็นสื่อสารมวลชน ซึ่งเป็นการส่งข่าวสารไปให้กับผู้รับจำนวนมาก ๆ ช่องทางที่ใช้ อาจเป็นเครื่องมือต่าง ๆ เช่น เครื่องขยายเสียง วิทยุ โทรทัศน์ หนังสือพิมพ์ ฯลฯ ช่องทางหรือสื่อ จัดเป็นองค์ประกอบสำคัญอีกอย่างหนึ่งของการสื่อความหมาย เพราะการเลือกสื่อหรือช่องทางที่เหมาะสม จะช่วยให้การสื่อความหมายได้ผลดียิ่งขึ้น

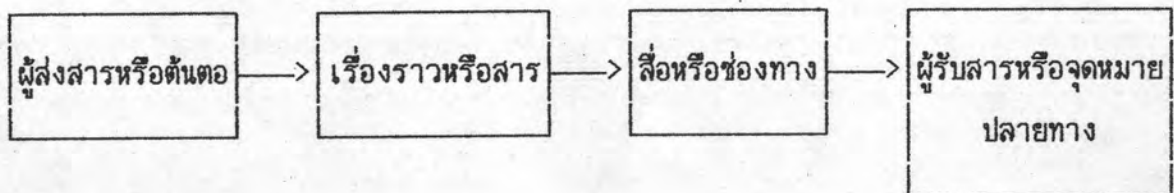
ผู้รับสาร (Audience or Receiver) เป็นผู้ถูกเร้าจากผู้ส่งสาร และเป็นผู้แปลความหมายของสาร ผู้รับสารอาจเป็นนักเรียน ผู้ฟังวิทยุ ผู้ชมภาพยนตร์ ฯลฯ พฤติกรรมที่เป็นปฏิกิริยาตอบสนองจากผู้รับสาร จะเป็นเครื่องตัดสินว่า การสื่อความหมายนั้น ๆ ได้ผลหรือไม่ ในขบวนการสื่อความหมายทั่วไป เช่น การสนทนา สัมภาษณ์ พูดโทรทัศน์ บุคคลจะมีโอกาสเป็นทั้งผู้รับสารและผู้ส่งสารพร้อม ๆ กัน

นอกจากองค์ประกอบสี่อย่างดังกล่าวแล้ว ในการสื่อความหมาย ยังมีองค์ประกอบอื่น ๆ คือ อุปสรรค (Noise or Barrier) ซึ่งเป็นตัวรบกวนให้การสื่อความหมายได้ผลลดลง

และผลย้อนกลับ (Feedback) ซึ่งเป็นปฏิกิริยาตอบสนองจากผู้รับสารไม่ว่าจะเป็นเชิงเห็นด้วยหรือไม่เห็นด้วยก็ตาม

แบบจำลองทั่วไปของการสื่อความหมาย

ในกระบวนการของการสื่อความหมายระหว่างบุคคล เราสามารถเขียนเป็นแบบจำลองง่าย ๆ เพื่อแสดงให้เห็นความสัมพันธ์ขององค์ประกอบต่าง ๆ ได้ดังนี้



ลักษณะของการสื่อความหมาย

เมื่อพิจารณาจากแบบจำลองทั่วไปของการสื่อความหมาย จะเห็นว่า การสื่อความหมายเกิดขึ้นเมื่อ ผู้ส่งสาร ซึ่งเป็นบุคคลหรือกลุ่มคนที่ต้องการบอกข่าวสาร เรื่องราว หรือความนึกคิดให้แก่บุคคลอื่น เรื่องราวที่ต้องการถ่ายทอดส่วนมากมีลักษณะเป็นนามธรรม (Abstract) ผู้ส่งสารจำเป็นต้องนำเรื่องราวที่เขาต้องการถ่ายทอด มาดัดแปลงและเข้าประมวลรหัส (Encode) ให้อยู่ในรูปของสัญลักษณ์ (symbols) ต่าง ๆ เช่น คำพูด ภาษาเขียน สีสันท่าทาง รูปภาพ คลื่นเสียง หรือ เครื่องหมายต่าง ๆ ซึ่งเรียกรวม ๆ ว่า สัญญาณ (sign)

วิธีการในการส่งสัญญาณ อาจทำได้หลายวิธี เช่น การสนทนา การพูดในที่ประชุม การออกรายการโทรทัศน์ หรือประกาศทางหนังสือพิมพ์ วิธีการและเครื่องมือที่ช่วยในการส่งสัญญาณ เรียกว่าสื่อ หรือช่องทาง (Transmission Channel)

เมื่อสารซึ่งอยู่ในรูปของสัญญาณไปถึงผู้รับสาร ผู้รับสารก็จะรับสารนั้นผ่านทางอวัยวะรับสัมผัส อาจเป็นการเห็น การได้ยิน การสัมผัส หรือหลาย ๆ ทางร่วมกัน แล้วตีความหมาย

(Interpretation) ว่าสารที่รับเข้ามาหมายถึงอะไร ในการตีความหมายให้เกิดความเข้าใจ ผู้รับสารจะต้องอาศัยความรู้ และประสบการณ์เดิม ช่วยแปลความหมายหรือถอดประมวลรหัส (Decode) ถ้าผู้รับสารเคยมีประสบการณ์เดิม เกี่ยวกับสารนั้น ๆ ก็จะตีความหมายให้เข้าใจได้ทันที แต่ถ้าไม่มีประสบการณ์เกี่ยวกับเรื่องนั้นมาก่อน ก็อาจทำให้ตีความหมายของสารผิดพลาด และเข้าใจไม่ตรงกับที่ผู้ส่งสารต้องการ

เมื่อผู้รับสารรับและแปลความหมายของสารแล้ว เราถือว่าถึงจุดหมายปลายทางของการสื่อความหมาย (Destination) ในครั้งนั้น แต่ในบางครั้ง ผู้รับสารอาจสร้างสารขึ้นมาใหม่ แล้วเข้าประมวลรหัสส่งออกไปให้ผู้อื่นได้รับทราบ เพื่อแลกเปลี่ยนความรู้ ความเข้าใจ ในสารให้มากขึ้นอีกก็ได้

ประเภทของสื่อ

สำหรับช่องทางหรือสื่อที่ใช้กันนั้นเมื่ออยู่หลายชนิด หลายประเภท ตามการแบ่งด้วยวิธีการต่าง ๆ กัน แต่ในที่นี้อาจแบ่งออกได้เป็น 5 ประเภท คือ

1. สื่อบุคคล ในระยะก่อนนี้สื่อบุคคลเป็นสื่อที่แทบจะไม่มีผู้ให้บทบาทสำคัญไว้มากเท่าใดนัก ทั้งนี้เพราะเมื่อกล่าวถึงสื่อแล้วเรามักจะนึกถึงสื่อทางด้านโสตทัศนศึกษาเสียเป็นส่วนใหญ่ แต่ในขณะที่สื่อบุคคลนับว่าเป็นสื่อที่มีบทบาทสำคัญไม่ยิ่งหย่อนไปกว่าสื่อประเภทอื่น ๆ เลย โดยเฉพาะอย่างยิ่งเมื่อกล่าวถึงครูแล้ว จะเห็นว่าได้ว่าเป็นผู้ที่มีบทบาทสำคัญในการพัฒนาสังคม การเมือง วัฒนธรรม และเศรษฐกิจของชาติ และจะต้องเชื่อมต่อระหว่างสังคมยุคใหม่และสังคมยุคเก่าได้ ซึ่งการกระทำดังกล่าวคือ การที่ตัวครูเองเป็นสื่อในการเผยแพร่ข้อมูลความรู้และการปฏิบัติในด้านต่าง ๆ เหล่านี้แก่ผู้เรียนนั่นเอง ผู้เรียนคนใดจะเชื่อว่ายาเสพติดเป็นสิ่งร้ายแรงหากยังเห็นครูสูบบุหรี่มวนต่อมวน ครูจึงควรเป็นแบบอย่างที่ดีและเป็นผู้จัดการเรียนการสอนตลอดจนสื่อต่าง ๆ เพื่อให้ผู้เรียนได้รับความรู้อย่างเข้าใจชัดเจน เป็นผู้สอนให้ผู้เรียน "คิดเป็น" เกี่ยวกับความรู้นั้นเพื่อที่จะสามารถประยุกต์ใช้ในการปฏิบัติได้

นอกจากสื่อบุคคล ผู้เป็นครูมีพื้นฐานทางด้านการศึกษาแล้ว ยังมีบุคคลประเภทที่มีได้ รับการศึกษาเพื่อเป็นครูโดยตรง แต่ก็สามารถนับเป็นสื่อบุคคลที่สามารถให้ความรู้และเอื้อประโยชน์ทางด้านการศึกษาได้ บุคคลดังกล่าวจะเป็นผู้ที่ทำงานหรือเป็น "ผู้เชี่ยวชาญ" งานในแต่ละ

สาขาวิชาที่อยู่ในวงสังคมทั่วไป โดยจะเป็นวิทยากรในการถ่ายทอดข้อมูลความรู้ที่ตนเองได้ให้แก่ ผู้เรียนได้ เช่น ศิลปิน นักการเมือง นายธนาคาร วิศวกร เหล่านี้เป็นต้น นอกจากนี้ ยังมีบุคคลอื่น ๆ ที่กล่าวได้ว่าเป็นผู้ที่มีเอกลักษณ์พิเศษ สามารถพูดในเชิงเนื้อหาความรู้ เพื่อโน้มน้าวจิตใจคนได้ เช่น พระพยอม และ ม.ร.ว.ถนัดศรี สวัสดิวัตน์ ซึ่งแท้ที่จริงแล้วข้อมูลเหล่านั้นก็ไม่แตกต่างกันแต่หากบุคคลที่พูดนั้นได้รับความเชื่อถือจากผู้ฟังแล้ว จะสามารถทำให้เกิดความเลื่อมใส นับถือ และความสำนึกอย่างซาบซึ้งได้ ต่างกับผู้ที่ไม่ได้รับความเชื่อถือจากผู้ฟัง หรือในชนบทซึ่งชาวบ้านมีความเชื่อและนับถือในตัวกำนันหรือผู้ใหญ่บ้านมากกว่าคนในท้องที่อื่น

2. สื่อวัสดุ โดยทั่วไปแล้วสื่อวัสดุจะมีทั้งชนิดที่สามารถถ่ายทอดข้อมูลได้ด้วยตนเอง เช่น รูปภาพ แผนที่ หุ่นจำลอง ของจริง ฯลฯ และชนิดที่ไม่สามารถถ่ายทอดข้อมูลได้ด้วยตัวเอง จำเป็นต้องอาศัยอุปกรณ์อื่นช่วย เช่น วิทยุ โทรทัศน์ แผ่นเสียง สไลด์ ฯลฯ ซึ่งสื่อวัสดุที่เหมาะสมสำหรับสังคมศาสตร์นี้ไม่ว่าจะเป็นสื่อชนิดใดก็ตาม จะต้องเป็นสื่อที่บรรจุข้อมูลที่แท้จริงโดยอาจจะ เป็นสื่อที่เป็นนามธรรมหรือรูปธรรมล้วน ๆ ก็ได้ เพื่อให้ผู้รับเกิดความเข้าใจอย่างชัดเจน การใช้ สไลด์อธิบายความงดงามของลวดลายรูปปั้นทางสถาปัตยกรรม การใช้แผนที่แบบนูนเพื่ออธิบายลักษณะสภาพภูมิศาสตร์ เป็นต้น โดยสื่อวัสดุนี้จะเป็นสื่อที่บรรจุข้อมูลตรงตามบทเรียน แต่หากเป็นสื่อวัสดุที่นำมาใช้ประกอบการเรียนเพื่อเพิ่มพูนข้อมูลความรู้แล้ว สื่อนี้อาจจะอยู่ในรูปของความบันเทิง เช่น ภาพยนตร์ชีวิตสัตว์ หรือแถบบันทึกเสียง เพลงภาษาต่างประเทศเพื่อเสริมทักษะหรือมโนทัศน์ด้านอื่น ๆ เป็นต้น

3. สื่อเครื่องมือและอุปกรณ์ เป็นสื่อที่ช่วยในการผลิตหรือใช้ร่วมกับสื่อชนิดอื่น โดยส่วนมากมักจะเป็นสื่อทางด้านโสตทัศนศึกษาหรือเครื่องมือเครื่องใช้ต่าง ๆ เช่น เครื่องเล่น วิทยุ โทรทัศน์ เครื่องฉายสไลด์ เครื่องฉายภาพยนตร์ เครื่องบันทึกเสียง ฯลฯ เพื่อช่วยนำข้อมูลจากสื่อวัสดุมาสู่ผู้รับ หรือเครื่องคอมพิวเตอร์เพื่อช่วยในการสอนทักษะต่าง ๆ การเล่นเกมและแสดงสถานการณ์จำลองให้ชม หรือแม้แต่เครื่องอัดสำเนาเพื่อช่วยในการผลิตบทเรียนและเอกสารต่าง ๆ ก็นับเป็นสื่ออุปกรณ์ช่วยในการเรียนการสอนด้วยเช่นกัน

4. สื่อสถานที่ ในระบบการศึกษานั้น สื่อสถานที่ หมายถึง อาคารเรียน ห้องเรียน ห้องสมุด ห้องประชุม สนามเด็กเล่น เป็นต้น ซึ่งเป็นสถานที่ที่ช่วยให้ผู้เรียนเกิดการเรียนรู้และสามารถค้นคว้าหาประสบการณ์จากสื่อในสถานที่เหล่านั้นได้ แต่สำหรับในด้านวัฒนธรรมแล้วสถานที่ต่าง ๆ ภายนอกสถาบันการศึกษาก็นับว่าเป็นสื่อที่มีค่าทั้งสิ้น เช่น สถานที่ทางประวัติศาสตร์ พิพิธภัณฑ์ วัด หรือแม้แต่ตลาด ซึ่งเป็นที่ชุมนุมของชาวบ้านก็นับว่าเป็นสถานที่ที่เป็นประโยชน์ทางด้านวัฒนธรรมอย่างยิ่ง ทั้งนี้เพราะตลาดจะเป็นแหล่งรวมของผลิตผลทางด้าน เกษตรกรรม หัตถกรรม และสิ่งของต่าง ๆ ภายในท้องถิ่น ซึ่งแสดงถึงชีวิตความเป็นอยู่ วัฒนธรรมและเศรษฐกิจของชุมชนนั้น ๆ ได้เป็นอย่างดี

5. สื่อกิจกรรม เป็นเทคนิควิธีการหรือการดำเนินงานที่จัดทำขึ้นเพื่อประกอบการเรียนการสอน เช่น การจัดทัศนศึกษา การใช้เกมและสถานการณ์ในการเรียน การอภิปราย การฝึกอบรม การสัมมนา ฯลฯ โดยมีวัตถุประสงค์เฉพาะที่ตั้งขึ้น มีการใช้สื่อวัสดุและอุปกรณ์หรือวิธีการพิเศษ เพื่อให้บรรลุถึงวัตถุประสงค์ที่ตั้งไว้ สื่อกิจกรรมนี้นับได้ว่าเป็นสื่อสำคัญที่สุดอย่างหนึ่งสำหรับการให้ความรู้ทางวัฒนธรรม ทั้งนี้เพราะจะเป็นสื่อที่ช่วยเสริมให้ผู้เรียนได้รับความรู้ความเข้าใจและมีทักษะเพิ่มมากขึ้นจากการเรียนรู้ตามปกติ และยังช่วยให้ผู้เรียนเกิดมนุษยสัมพันธ์ที่ดีระหว่างกันมากขึ้นด้วย

การใช้สื่อเหล่านั้น ส่วนมากแล้วจะเป็นการใช้สื่อประเภทต่าง ๆ ร่วมกันเพื่อการให้ข้อมูลและเสริมความรู้เนื่องจากสื่อแต่ละชนิดมักจะมีข้อเสียในตัว และยังคงเป็นสื่อที่กระตุ้นให้ผู้รับเกิดความคิดและเข้าใจและซาบซึ้งในข้อมูลนั้นมากยิ่งขึ้น สื่อประเภทต่าง ๆ เหล่านี้สามารถนำมาใช้เพื่อแก้ไขปัญหาได้เป็นอย่างดีหากมีการใช้ที่เหมาะสม

งานวิจัยที่เกี่ยวข้อง

องศ์วรรณ ยังยืน ได้ทำการวิจัยเรื่อง การใช้โสตทัศนูปกรณ์ในงานประชาสัมพันธ์ของหน่วยงานรัฐวิสาหกิจ พบว่า โสตทัศนูปกรณ์ซึ่งรัฐวิสาหกิจใช้เพื่อการประชาสัมพันธ์มากที่สุดคือ ข่าว ภาพถ่าย กล้องถ่ายรูป และมีการเผยแพร่ข่าวทางหนังสือพิมพ์ และนอกจากนี้ยังพบว่าการดำเนินงานตามแผน การผลิตทั้งด้านสิ่งพิมพ์ และโสตทัศนวัสดุไม่แน่นอน ได้รับงบประมาณ

เพื่อเป็นค่าใช้จ่ายต่าง ๆ เป็นรายปี และต้องการบุคลากรที่มีคุณภาพ ซึ่งควรมีความรู้ระดับปริญญาตรีทางด้านที่ตรงกับสายงาน และมีประสบการณ์ในการทำงานอย่างน้อย 1 ปี

อารีย์ สังข์พันธ์ ได้ศึกษาเกี่ยวกับการใช้โสตทัศนูปกรณ์ในโครงการอนุรักษ์สิ่งแวดล้อม โดยเน้นด้านการเผยแพร่ความรู้ในโครงการ ซึ่งผลการวิจัยพบว่า โสตทัศนูปกรณ์ที่หน่วยงานส่วนใหญ่ใช้คือ รูปภาพ หนังสือพิมพ์ วารสาร เอกสารเล่ม ภาพยนตร์ สไลด์ รายการวิทยุ การจัดนิทรรศการและการบรรยาย มีปัญหาที่หน่วยงานส่วนใหญ่ประสบคือ งบประมาณที่หน่วยงานจัดสรรให้ไม่เพียงพอกับความต้องการ ชาวผู้มีความรู้ความสามารถในการผลิตและการใช้โสตทัศนูปกรณ์ และไม่มีการประเมินผลการใช้โสตทัศนูปกรณ์ และประชาชนส่วนใหญ่รับข่าวสารความรู้ทั่วไปโดยผ่านทางโสตทัศนูปกรณ์ คือ หนังสือพิมพ์ รายการโทรทัศน์ มากที่สุด รองลงมาคือ รูปภาพ แผ่นป้ายโฆษณา รายการวิทยุ เพลง ส่วนรูปแบบของเอกสารสิ่งพิมพ์ รายการวิทยุ รายการโทรทัศน์ ที่ประชาชนต้องการมากที่สุดคือ ข่าว และรูปแบบของกิจกรรมที่ประชาชนต้องการมากที่สุดคือ การไปทัศนศึกษานอกสถานที่

สุจิตรา สุกนทรทรัพย์ (2524) ได้ทำการวิจัยเกี่ยวกับการใช้โสตทัศนูปกรณ์ เพื่อการเผยแพร่ความรู้ในการวางแผนครอบครัวในกรุงเทพมหานคร ผลการวิจัยปรากฏว่า ปัญหาที่พบมากที่สุด คือ ขาดงบประมาณ เจ้าหน้าที่ไม่เพียงพอ และโสตทัศนูปกรณ์ที่เหมาะสมคือ เครื่องฉายการจัดรายการและกิจกรรม

ปรารธนา มาลัยขวัญ (2533) ได้ทำการวิจัยเกี่ยวกับ สภาพ ความต้องการ และปัญหาเกี่ยวกับสื่อเพื่อการเผยแพร่ความรู้ ด้านสุขภาพอนามัยสำหรับประชาชนของเจ้าหน้าที่ศูนย์บริการสาธารณสุข สังกัดกรุงเทพมหานคร พบว่า สื่อที่เจ้าหน้าที่ใช้บ่อยครั้งที่สุดคือ ใบปลิว แผ่นพับ และโปสเตอร์ และสื่อทั้ง 2 ประเภทนี้ มีปริมาณมาก และมีคุณภาพดีมาก สื่อที่ใช้ในปริมาณและคุณภาพปานกลางคือ ภาพพลิก และแถบบันทึกเสียง และสื่อที่มีคุณภาพดีคือ ภาพพลิก วิดีทัศน์ แถบบันทึกเสียง และของจริง/ของตัวอย่าง

จะเห็นได้ว่า การนำสื่อมาใช้ในการเผยแพร่วัฒนธรรมนั้น เป็นวิถีทางหนึ่งที่จะช่วยกระตุ้นเตือนให้คนทุกระดับตระหนักถึงความสำคัญของวัฒนธรรม มีความรู้ ความเข้าใจในเรื่องของวัฒนธรรมดีขึ้น ดังนั้น หากประชาชนมีความรู้ความเข้าใจ เรื่องวัฒนธรรมอย่างถ่องแท้ จะมีส่วนทำให้วิถีชีวิตของประชาชนดีขึ้น อันจะเป็นรากฐานแห่งความมั่นคงของชาติสืบไป

ผู้วิจัยตระหนักถึงความสำคัญและความจำเป็นในการนำสื่อมาใช้ในการเผยแพร่วัฒนธรรม ดังกล่าว เพราะจากการสำรวจเบื้องต้นของผู้วิจัยพบว่า หลาย ๆ หน่วยงาน โดยเฉพาะหน่วยงานของรัฐบาลเอง ยังให้ความสำคัญต่อการนำสื่อมาใช้ในการเผยแพร่วัฒนธรรมค่อนข้างน้อย

ดังนั้นจึงได้พิจารณาแก้ปัญหาที่ขึ้นมากำการวิจัย เพื่อนำผลการวิจัยมาวิเคราะห์และเสนอแนะเป็นแนวทางในการเผยแพร่วัฒนธรรมโดยใช้สื่อที่เหมาะสม และตรงกับความต้องการของประชาชน เพื่อให้การเผยแพร่วัฒนธรรม บรรลุตามเป้าหมาย ได้ประโยชน์คุ้มค่า และมีประสิทธิภาพต่อไป