

บทที่ 5

ข้อมูลวิทยุชุมชนชาวทอง ตำบลบ้านนา อำเภอจะนะ จังหวัดสงขลา

การศึกษาเรื่อง “การบริหารงานวิทยุชุมชน ตำบลบางเหรียง และตำบลบ้านนา จังหวัดสงขลา” เป็นการศึกษาในประเด็นของการบริหารงาน การมีส่วนร่วม รวมถึงบทบาท/หน้าที่ และประโยชน์ของวิทยุชุมชน

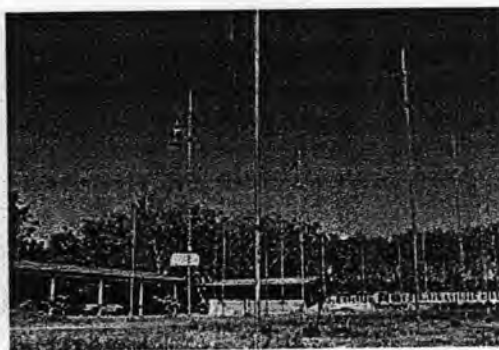
ในบทนี้ ผู้วิจัยจะนำเสนอข้อมูลพร้อมการวิเคราะห์เนื้อหาในส่วนของวิทยุชุมชนชาวทอง ตำบลบ้านนา อำเภอจะนะ จังหวัดสงขลา โดยจะแจกแจงแยกแยะตามประเด็นปัญหานำวิจัย เช่นเดียวกับบทที่ 4 ซึ่งแบ่งออกเป็น 4 ส่วน คือ

- ส่วนที่ 1 บริบทชุมชน
- ส่วนที่ 2 การบริหารงานวิทยุชุมชน
- ส่วนที่ 3 การมีส่วนร่วมของคนในชุมชน
- ส่วนที่ 4 บทบาท/หน้าที่ และประโยชน์ของวิทยุชุมชน

ส่วนที่ 1 บริบทของชุมชนตำบลบ้านนา

การศึกษาบริบทชุมชน ทำให้เข้าใจสภาพของชุมชน และนำไปสู่การตอบคำถามที่ว่า วิทยุชุมชนมีความสอดคล้องและตอบสนองต่อชุมชนหรือไม่ อย่างไร

จากการสำรวจบริบทของชุมชน อันเป็นพื้นที่เป้าหมายหลักของการรับฟังวิทยุชุมชน ชาวทอง คือ พื้นที่ตำบลบ้านนา อำเภอจะนะ จังหวัดสงขลา นั้น พบว่า ตำบลบ้านนา อำเภอจะนะ จังหวัดสงขลา มีบริบทชุมชน ดังนี้



ตำบลบ้านนา เป็นตำบลที่มีจำนวนประชากรมากเป็นอันดับหนึ่งในอำเภอจะนะ มีพื้นที่ตั้งอยู่ในเขตการปกครอง 2 พื้นที่ กล่าวคือ พื้นที่ส่วนหนึ่งตั้งอยู่ในเขตเทศบาลตำบลจะนะ และพื้นที่อีกส่วนหนึ่งตั้งอยู่ในเขตองค์การบริหารส่วนตำบลบ้านนา ตำบลบ้านนา เป็นศูนย์รวมและ

เป็นที่ตั้งของหน่วยงานสำคัญในชุมชน ได้แก่ ที่ว่าการอำเภอจะนะ โรงพยาบาลจะนะ สถานีตำรวจ ศูนย์การศึกษานอกโรงเรียนอำเภอจะนะ เป็นต้น

ตำบลบ้านนามีจำนวนหมู่บ้านทั้งสิ้น 10 หมู่บ้าน ได้แก่ หมู่ที่ 1 บ้านนาตก หมู่ที่ 2 บ้านนา หมู่ที่ 3 บ้านคลองลึก หมู่ที่ 4 บ้านโคกเค็ด หมู่ที่ 5 บ้านทุ่งใหญ่ หมู่ที่ 6 บ้านท่าชะมวง หมู่ที่ 7 บ้านลาगा หมู่ที่ 8 บ้านโคกม้า หมู่ที่ 9 บ้านน้ำเค็ม และหมู่ที่ 10 บ้านบ่อตันแซะ การส่งกระจายเสียงของวิทยุชุมชนชาวทอง สามารถส่งกระจายเสียงครอบคลุมทุกพื้นที่หมู่บ้านในตำบลบ้านนา ซึ่งคิดเป็นพื้นที่ 25,881 ไร่ หรือ 41.41 ตารางกิโลเมตร รวมถึงสามารถส่งกระจายเสียงครอบคลุมพื้นที่ใกล้เคียง

สภาพทั่วไปของตำบล

ตำบลบ้านนามีเนื้อที่ทั้งหมดประมาณ 25,881 ไร่ คิดเป็น 41.41 ตารางกิโลเมตรมีสภาพของชุมชนเป็นชุมชนกึ่งเมืองกึ่งชนบท เนื่องจากเป็นชุมชนที่มีลักษณะ ดังนี้

- มีวัฒนธรรมผสม ตำบลบ้านนามีลักษณะของความเป็นวัฒนธรรมผสม คือ มีทั้งวัฒนธรรมเดิม และการเปิดรับวัฒนธรรมใหม่ เช่น ในรายการวิทยุชุมชนชาวทอง มีการเปิดเพลงที่หลากหลาย ทั้งเพลงไทย และต่างประเทศ

- ทำการเกษตรรายย่อย ตำบลบ้านนามีการทำเกษตรรายย่อย ซึ่งได้แก่ การเลี้ยงนกเขา การทำสวนยาง เป็นต้น

- มีการขายแรงงาน เนื่องจากตำบลบ้านนามีลักษณะของความเป็นชุมชนเมืองผสมอยู่ จึงเป็นแหล่งที่ตั้งของโรงงานต่างๆ ด้วย การขายแรงงานในตำบลบ้านนา จึงเป็นลักษณะของการเข้าไปทำงานในโรงงานต่างๆ

- มีธุรกิจรายย่อย คนในชุมชนตำบลบ้านนาส่วนใหญ่ประกอบอาชีพค้าขาย ดังนั้น ธุรกิจรายย่อย จึงเป็นลักษณะของการเป็นเจ้าของร้านค้าต่างๆ เช่น ขายเครื่องใช้ในครัวเรือน รับทำไอศกรีม เป็นต้น

- พึ่งเมืองพึ่งธรรมชาติ ตำบลบ้านนามีลักษณะของการผสมผสานระหว่างความเป็นเมืองและธรรมชาติ โดยกลุ่มคนในชุมชนสามารถพึ่งพาได้ กล่าวคือ หากต้องการความสะดวกสบายในการรับบริการต่างๆ ก็จะไปพึ่งชุมชนเมือง ในขณะที่การพึ่งธรรมชาติเป็นไปในลักษณะเพื่อการพักผ่อน และการประกอบอาชีพ เช่น เลี้ยงนกเขา ทำสวนยาง

- และมีทั้งเครือข่ายและกลุ่มความสัมพันธ์ใหม่ โดยบริบทชุมชนตำบลบ้านนาเป็นชุมชนที่มีกลุ่มคนในชุมชนประมาณ 80% เป็นกลุ่มคนในเครือข่ายอีก 20% เป็นกลุ่มคนนอกพื้นที่ที่ย้ายเข้ามาอาศัยเป็นคนในชุมชน

ตำบลบ้านนามีทั้งกลุ่มความสัมพันธ์ใหม่ และมีลักษณะของความเอื้ออาทรกันฉันญาติมิตร ลักษณะความเป็นเครือญาติที่ปรากฏชัดเจน คือ ผังโครงสร้างผู้บริหารของวิสาหุชุมชนชาวทอง ซึ่งประกอบด้วยกลุ่มคนในเครือญาติ รวมถึงการชักชวนกลุ่มคนที่มีความเคารพนับถือ และมีความสนิทสนมเข้ามาร่วมงาน

ส่วนกลุ่มความสัมพันธ์ใหม่นั้น เกิดจากการรวมกลุ่มคนในชุมชนที่ฟังรายการวิทยุชุมชนชาวทองผ่านรูปแบบการจัดกิจกรรมของวิสาหุชุมชน ซึ่งก่อให้เกิดการทำความรู้จัก และกลายเป็นความสัมพันธ์สืบเนื่อง เช่น การรวมกลุ่มของสตรีห่ม้าย การจัดกิจกรรมต่อต้านยาเสพติดของกลุ่มวัยรุ่น เป็นต้น

ภูมิประเทศ

ภูมิประเทศส่วนใหญ่เป็นที่ราบลุ่ม และมีที่ราบสูงเนินเขาบางส่วน มีลำคลองน้ำไหลตลอดปี ซึ่งเหมาะแก่การประกอบอาชีพด้านเกษตรกรรม ประชาชนอาศัยอยู่ตามที่ราบลุ่มและที่ราบเชิงภูเขา และมีแหล่งน้ำลำธารหลายสาย เป็นสายสั้นๆ มีน้ำไหลตลอดปี

จากการสำรวจการประกอบอาชีพของตำบลบ้านนา พบว่า ถึงแม้ตำบลบ้านนามีสภาพภูมิประเทศที่เหมาะสมแก่การประกอบอาชีพด้านการเกษตรกรรม แต่ทว่า คนในชุมชนส่วนใหญ่กลับประกอบอาชีพค้าขายเป็นหลัก ในชุมชนมีร้านค้าเป็นจำนวนมากและหลากหลาย ทั้งร้านจำหน่ายเครื่องนุ่ง ร้านจำหน่ายวัสดุก่อสร้าง ร้านจำหน่ายข้าวของเครื่องใช้ในครัวเรือน ฯลฯ



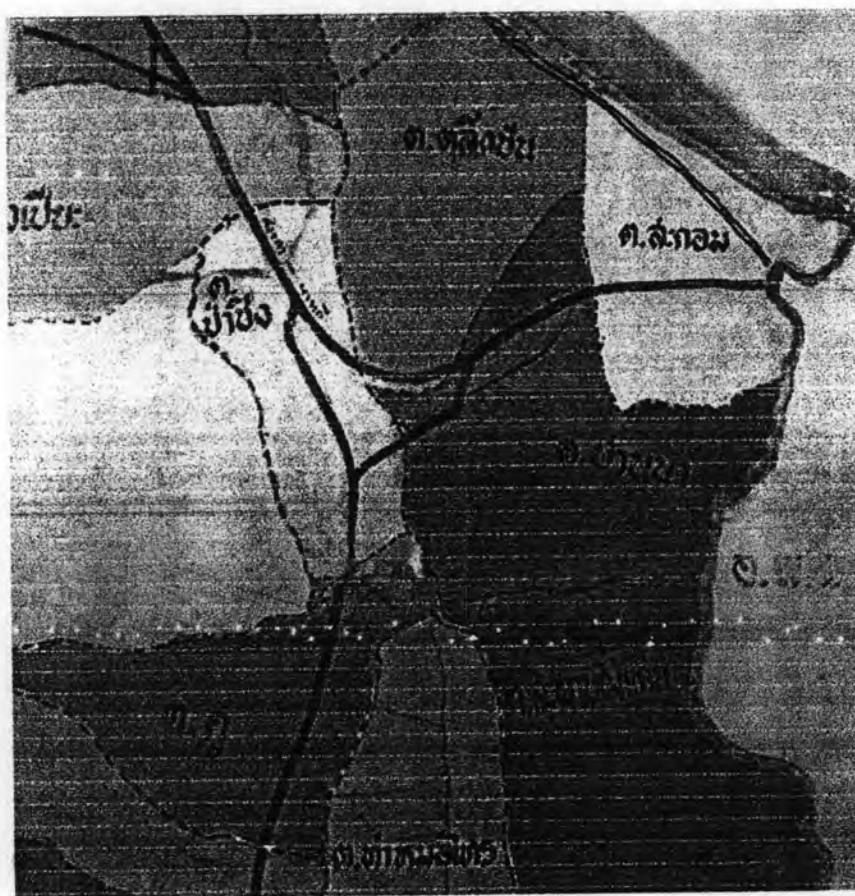
ภาพแสดงร้านค้าในชุมชนที่มีเป็นจำนวนมากและหลากหลาย

ในส่วนของอาชีพด้านการเกษตรที่คนในชุมชนนิยมประกอบอาชีพมากที่สุด คือ การเลี้ยงนกกเขาเพื่อจำหน่าย ซึ่งจัดเป็นสินค้าส่งออกที่มีชื่อเสียง ตำบลบ้านนามีฟาร์มเลี้ยงนกกเขาหลายขนาด ทั้งฟาร์มเลี้ยงนกกเขาขนาดใหญ่ ฟาร์มเลี้ยงนกกเขาขนาดกลาง และฟาร์มเลี้ยงนกกเขาขนาดเล็ก ซึ่งทำภายในครัวเรือน มีกลุ่มลูกค้าทั้งจากในเขตพื้นที่อำเภอจะนะระ จังหวัดสงขลา ต่างจังหวัด เช่น พัทลุง สตูล และต่างประเทศ เช่น มาเลเซีย สิงคโปร์ อินโดนีเซีย เป็นต้น

อาณาเขตตำบล

| | |
|-------------|---------------------------------------|
| ทิศเหนือ | ติด ต.ตลิ่งชัน ต.สะกอม อ.จะนะ จ.สงขลา |
| ทิศใต้ | ติด ต.สะพานแก่นไม้ อ.จะนะ จ.สงขลา |
| ทิศตะวันออก | ติด ต.สะกอม อ.เทพา จ.สงขลา |
| ทิศตะวันตก | ติด ต.ป่าชิง อ.จะนะ จ.สงขลา |

แผนที่แสดงอาณาเขตตำบล ตำบลบ้านนา อำเภอจะนะ จังหวัดสงขลา



สภาพเศรษฐกิจ

ประชากรในตำบลบ้านนาประกอบอาชีพค้าขายมากเป็นอันดับหนึ่ง รองลงมาได้แก่ อาชีพด้านเกษตรกรรม เช่น การเลี้ยงนกเขา การทำสวนยางพารา การทำนาข้าว อาชีพรับจ้างทั่วไปในโรงงานอุตสาหกรรม ซึ่งส่วนใหญ่จะเป็นโรงงานประเภทแปรรูปสัตว์น้ำ โรงงานแปรรูปผลิตภัณฑ์ยาง และอาชีพรับราชการ (ศุภกร ศรีจันทร์, ผู้อำนวยการกองวิชาการและแผนงานเทศบาลตำบลจะนะ, สัมภาษณ์ 13 ธันวาคม 2549)

จากการสำรวจข้อมูลด้านสภาพทางเศรษฐกิจ พบว่า ตำบลบ้านนา เป็นเขตพื้นที่ที่มีสภาพทางเศรษฐกิจอยู่ในระดับปานกลาง จนถึงระดับดี เนื่องจากประชากรส่วนใหญ่ประกอบอาชีพค้าขาย และมีฟาร์มนกเขา ซึ่งเป็นสินค้าส่งออกต่างประเทศ เช่น มาเลเซีย สิงคโปร์ อินโดนีเซีย ฯลฯ รวมถึงมีสถานประกอบการหลายแห่ง ซึ่งเป็นส่วนสำคัญที่นำรายได้เข้าสู่ชุมชน

สภาพทางสังคม

สภาพทางสังคมโดยทั่วไปของตำบลบ้านนา ประกอบด้วยบริการด้านการศึกษาดังแต่ระดับอนุบาลจนถึงระดับมัธยม สถาบันและองค์กรทางศาสนา การบริการด้านสาธารณสุข และบริการด้านความปลอดภัยในชีวิตและทรัพย์สิน โดยมีรายละเอียด ดังนี้

การบริการด้านการศึกษา

ตำบลบ้านนามีการบริการด้านการศึกษาตั้งแต่ระดับอนุบาล จนถึงระดับมัธยมศึกษา โดยประกอบด้วย

- ศูนย์พัฒนาเด็กเล็ก 2 แห่ง คือ ศูนย์พัฒนาเด็กเล็กบ้านทุ่งใหญ่ และศูนย์พัฒนาเด็กเล็กบ้านน้ำเค็ม

- โรงเรียนระดับประถมศึกษา คือ โรงเรียนบ้านนา

- โรงเรียนมัธยมศึกษา 2 แห่ง คือ โรงเรียนรุ่งโรจน์วิทยา และ โรงเรียนอัสสัมชัญสังขะ

- โรงเรียนที่สอนศาสนาควบคู่ไปด้วย จำนวน 4 แห่ง คือ โรงเรียนศาสนบำรุง โรงเรียนสุทธิรักษ์ โรงเรียนแสงธรรมวิทยา และโรงเรียนทรัพย์ธานี

- การศึกษานอกระบบ คือ ศูนย์การศึกษานอกโรงเรียนอำเภอจะนะ

ตำบลบ้านนาเป็นตำบลที่มีสถานศึกษาครอบคลุมตั้งแต่ระดับอนุบาล จนถึงระดับมัธยมศึกษา ซึ่งคนในชุมชนได้ใช้บริการจากสถานศึกษาเหล่านี้

เมื่อมีการจัดตั้งวิฑูรยชุมชนชาวทองเมื่อวันที่ 20 พฤษภาคม 2549 สถานศึกษาเหล่านี้ ได้มีเข้ามาเป็นส่วนหนึ่งในรายการวิฑูรยชุมชน โดยตัวแทนจากสถานศึกษาเข้ามามีส่วนร่วมในฐานะผู้ดำเนินรายการ และเป็นผู้กำหนดประเด็นเนื้อหาในการนำเสนอ

การมีส่วนร่วมของสถานศึกษาที่เห็นได้ชัดเจน คือ รายการสตรีไทยหัวใจแกร่ง ของศูนย์การศึกษานอกโรงเรียนอำเภอจะนะ ที่ออกอากาศทุกวันจันทร์-อาทิตย์ เป็นรายการที่นำเสนอเนื้อหาเกี่ยวกับสตรีหม้าย ในรูปแบบของการพูดคุย ให้คำปรึกษา เปิดโอกาสด้านการศึกษา รวมทั้งส่งเสริมการประกอบอาชีพ และสร้างรายได้ให้กับกลุ่มสตรีหม้ายและครอบครัว

นอกเหนือจากการจัดรายการสตรีไทยหัวใจแกร่ง ยังมีการจัดกิจกรรมนอกสถานที่ควบคู่กับการจัดรายการ ซึ่งก่อให้เกิดกลุ่มความสัมพันธ์ใหม่ กล่าวคือ เป็นการสร้างความสัมพันธ์อันดีระหว่างคนในชุมชนซึ่งเป็นกลุ่มสตรีหม้าย ลดภาวะความตึงเครียด แลกเปลี่ยนทัศนะ และร่วมช่วยเหลือแก้ปัญหา

นอกจากนี้ บทบาทของสถานศึกษาในชุมชนที่เข้ามามีส่วนร่วมในรายการวิทยุอีกรูปแบบหนึ่ง คือการประชาสัมพันธ์ให้ความรู้ ทั้งทางด้านการศึกษาและศาสนา เช่น รายการวิทยุเพื่อการศึกษา โดยครูจาย

สถาบันและองค์กรทางศาสนา

เนื่องจากประชากรส่วนใหญ่ในตำบลบ้านนา นับถือศาสนาอิสลาม โดยคิดเป็นอัตราเฉลี่ยร้อยละ 80 และนับถือศาสนาพุทธร้อยละ 20 ตำบลบ้านนาจึงประกอบด้วยสถาบันและองค์กรศาสนาอิสลามเป็นจำนวนมาก โดยมีมัสยิด/สุเหร่าจำนวน 19 แห่ง ปอเนาะจำนวน 4 แห่ง และมีวัด/สำนักสงฆ์ เพียง 1 แห่ง

ในส่วนของความสัมพันธ์ระหว่างสถาบัน/องค์กรทางศาสนากับวิทยุชุมชนชาวทองนั้น วิทยุชุมชนชาวทองได้เปิดโอกาสให้สถาบันทางศาสนาเข้ามามีส่วนร่วมเป็นส่วนหนึ่งของวิทยุชุมชน ในรูปแบบของการเป็นผู้ดำเนินรายการ และกำหนดประเด็นเนื้อหา เช่น รายการเสียงจากรุ่งโรจน์

การบริการด้านสาธารณสุข

ตำบลบ้านนามีบริการด้านสาธารณสุข คือ มีโรงพยาบาลอำเภอจะนะ ซึ่งเป็นโรงพยาบาลขนาด 60 เตียง จำนวน 1 แห่ง มีสาธารณสุขอำเภอ จำนวน 1 แห่ง และมีคลินิก 5 แห่ง

จากจำนวนของสถานบริการด้านสาธารณสุข เป็นตัววัดความพร้อมของการบริการด้านสาธารณสุขของตำบลบ้านนา ซึ่งความพร้อมและมีคุณภาพอยู่ในระดับดี

ในส่วนของวิทยุชุมชนชาวทองกับสถานบริการด้านสาธารณสุขในชุมชน วิทยุชุมชนชาวทองได้เปิดโอกาสให้หน่วยงานเหล่านี้เข้ามาให้บริการ ในฐานะผู้ดำเนินรายการ ผู้ร่วมรายการ และการเป็นผู้ส่งสาร โดยเป็นลักษณะของการส่งตัวแทนเข้ามาบรรยายให้ความรู้เรื่องโรคต่างๆ และการฝากข่าวประชาสัมพันธ์ผ่านรายการวิทยุ

บริการด้านความปลอดภัยในชีวิตและทรัพย์สิน

ตำบลบ้านนามีบริการด้านความปลอดภัยในชีวิตและทรัพย์สิน โดยมีสถานีตำรวจ จำนวน 1 แห่ง คือ สถานีตำรวจภูธรอำเภอจะนะ

สำหรับสถานีตำรวจภูธรอำเภอจะนะนั้น วิทยุชุมชนชาวทองได้เปิดโอกาสให้เข้าร่วมจัดรายการ และฝากข่าวประชาสัมพันธ์ผ่านทางรายการ

จากการสำรวจสภาพทางสังคม พบว่า ตำบลบ้านนามีการบริการด้านสังคมอย่างหลากหลายครอบคลุม ทั้งในด้านระบบสาธารณสุขปก และการให้บริการในชุมชน ซึ่งเอื้อให้คนในชุมชนได้ใช้ประโยชน์จากหน่วยงานภายในชุมชนได้อย่างเต็มที่ โดยไม่ต้องออกไปพึ่งพาจากภายนอกชุมชน

สถานที่ในชุมชนดังกล่าวข้างต้น ถือเป็นสถานที่ที่การสื่อสารอย่างหนึ่งภายในชุมชน หากมองในแง่ความสัมพันธ์กับวิทยุชุมชน พบว่า สถานที่เหล่านี้ได้ โยกเข้ามาเป็นส่วนหนึ่งของวิทยุชุมชน โดยผ่านรายการต่างๆ ดังนี้

ตารางที่ 18 : สถานที่ในชุมชนที่โยกเข้ามาเป็นส่วนหนึ่งของวิทยุชุมชนชาวทอง

| สถานที่ในชุมชน | โยกเข้ามาเป็นส่วนหนึ่งของวิทยุชุมชน |
|-----------------------|--|
| โรงเรียน | รายการวิทยุเพื่อการศึกษา |
| องค์กรทางศาสนา | รายการเสียงจากรุ่งโรจน์ |
| สถานีอนามัย/สาธารณสุข | ตัวแทนจากสถานีอนามัย/สาธารณสุขเข้าร่วมรายการ โดยให้ความรู้เกี่ยวกับการดูแลสุขภาพสภาพ |
| สถานีตำรวจ | รายการตำรวจพบประชาชน |

การ โยกเข้ามาเป็นส่วนหนึ่งในวิทยุชุมชนของสถานที่ในชุมชนนั้น เป็นเสมือนการเพิ่มช่องทางการสื่อสารที่ช่วยให้การนำเสนอข้อมูลข่าวสารต่างๆ ได้กระจายสู่กลุ่มผู้รับสารในวงกว้าง และมีความรวดเร็วยิ่งขึ้น

สภาพการเปิดรับสื่อในชุมชน

ตำบลบ้านนามีจำนวนครัวเรือนที่มีเครื่องรับโทรทัศน์ 100% มีจำนวนครัวเรือนที่มีเครื่องรับวิทยุประมาณ 95% การเปิดรับสื่อของคนในชุมชน มีทั้งสื่อวิทยุ โทรทัศน์ หนังสือพิมพ์ โดยก่อนหน้าที่จะมีวิทยุชุมชนนั้น คนในชุมชนจะนิยมฟังเพลงจากคลื่นวิทยุกระแสหลัก และเปิดรับสื่อโทรทัศน์ โดยมีคลื่นวิทยุกระแสหลัก ที่สามารถรับฟังได้ชัดเจน ซึ่งได้แก่

1. สถานีวิทยุกระจายเสียงแห่งประเทศไทย จังหวัดสงขลา FM. 89.5 MHz.
2. สถานีวิทยุกระจายเสียงแห่งประเทศไทย จังหวัดสงขลา FM. 90.5 MHz.
3. สถานีวิทยุเสียงจากทหารเรือ 6 สงขลา FM. 94.5 MHz.

4. สถานีวิทยุของกิจการสื่อสารมวลชนแห่งประเทศไทย หาดใหญ่ FM. 96.5 MHz.
5. สถานีวิทยุกระจายเสียงแห่งประเทศไทย จังหวัดสงขลา FM. 102.25 MHz.
6. สถานีวิทยุตำรวจตระเวนชายแดน หาดใหญ่ FM. 104.0 MHz.
7. สถานีวิทยุกระจายเสียงทหารอากาศ 011 หาดใหญ่ FM. 107.0 MHz.

หากจัดลำดับความสำคัญของการเปิดรับสื่อ พบว่า สื่อวิทยุเป็นสื่อที่คนในชุมชนเปิดรับมากที่สุด รองลงมา ได้แก่ สื่อโทรทัศน์ และหนังสือพิมพ์ตามลำดับ

หลังจากก่อเกิดวิทยุชุมชนชาวทอง เมื่อวันที่ 20 พฤษภาคม 2549 คนในชุมชนเริ่มหันมาฟังวิทยุชุมชนมากขึ้น เนื่องจากเห็นว่าเป็นเรื่องใกล้ตัว ประกอบกับวิทยุชุมชนชาวทองมีการจัดกิจกรรมนอกสถานที่ที่เปิดโอกาสให้คนในชุมชนมีส่วนร่วม อันเป็นการสร้างสายสัมพันธ์อันดีระหว่างคนในชุมชน และเป็นการขยายฐานกลุ่มคนฟังให้กว้างขวางขึ้น

สภาพการสื่อสารในชุมชน

สภาพการสื่อสารในชุมชนก่อนมีวิทยุชุมชนนั้น ตำบลบ้านนามีหอกระจายข่าวที่พร้อมใช้งาน เพื่อประชาสัมพันธ์ข้อมูลข่าวสารในชุมชน โดยมีหอกระจายข่าวในหมู่ที่ 2 บ้านนา หมู่ที่ 3 บ้านคลองลึก หมู่ที่ 4 บ้านโคกเค็ด หมู่ที่ 5 บ้านทุ่งใหญ่

ลักษณะการสื่อสาร และผู้มีบทบาทในการสื่อสารในชุมชน พบว่า ภาษาที่ใช้ในการสื่อสารของคนในชุมชน มีทั้งภาษาไทย และภาษามลายูถิ่น การสื่อสารในชุมชนส่วนใหญ่จะใช้สื่อบุคคล ใช้วิธีการสื่อสารแบบปากต่อปาก ในลักษณะของการส่งข่าวฝากกันไป และใช้โทรศัพท์เพื่อการติดต่อสื่อสาร รวมถึงการรวมกลุ่มขนาดเล็กเพื่อกระจายข่าวสาร โดยมีแหล่งในการรับรู้ข่าวสาร คือ ศาลาอเนกประสงค์ มัสยิด ร้านค้าในชุมชน ผู้ที่มีบทบาทในการสื่อสาร ได้แก่ ข้าราชการ ตัวแทนหน่วยงานราชการ กำนัน ผู้ใหญ่บ้าน

วิธีการติดต่อสื่อสาร พบว่า ตำบลบ้านนามีการส่งข่าวสารภายในชุมชนผ่านหนังสือพิมพ์ประจำอำเภอ คือ หนังสือพิมพ์เสียงราษฎร์ ซึ่งเป็นหนังสือพิมพ์ท้องถิ่นรายเดือน รวมทั้งจดหมายข่าวของเทศบาลราย 2 เดือน ที่มีข้อมูลข่าวสารหลัก คือ แผนการพัฒนาท้องถิ่น โดยตัวแทนเทศบาล ใช้วิธีการนำเอกสารจดหมายข่าวแจกตามครัวเรือน

กรณีที่เป็นข่าวสารจากคนในชุมชน เมื่อมีงานหรือกิจกรรมในชุมชนจะใช้วิธีการพูดประชาสัมพันธ์กิจกรรม หรือข้อมูลข่าวสาร เช่น การพบปะกันในมัสยิด ร้านค้า หรืองานกิจกรรมในชุมชน

เมื่อมีการจัดตั้งวิทยุชุมชน สภาพการติดต่อสื่อสารมีความสะดวกรวดเร็วขึ้น กล่าวคือ วิทยุชุมชนกลายเป็นช่องทางใหม่ที่ช่วยในการสื่อข่าวสาร ทั้งการสื่อสารในแนวตั้ง (Vertical) ซึ่งเป็น

การสื่อสารจากหน่วยงานราชการสู่ชุมชน และการสื่อสารในแนวนอน (Horizontal) ซึ่งเป็นการสื่อสารระหว่างประชาชนกับประชาชน

ข้อมูลด้านการเมือง/การปกครอง

ตำบลบ้านนาแบ่งการบริหารจัดการด้านการปกครอง ออกเป็น 2 ส่วน คือ การบริหารชุมชน โดยองค์การบริหารส่วนตำบลบ้านนา และการบริหารชุมชนโดยกำนัน ผู้ใหญ่บ้าน ซึ่งโครงสร้างการปกครองทั้ง 2 ส่วน มีรายละเอียดดังนี้

ตารางที่ 19 : โครงสร้างการบริหารงานขององค์การบริหารส่วนตำบลบ้านนา

| โครงสร้างการบริหารขององค์การบริหารส่วนตำบลบ้านนา | | |
|--|-------------------------|--------------------------|
| ลำดับ | ชื่อ | ตำแหน่ง |
| 1 | นายสยามรัฐ เหมมา | ประธานสภา อบต. |
| 2 | นายกอบเคะ มุสอ | รองประธานสภา อบต. |
| 3 | นายศักดิ์กรีธา หวันหมีะ | เลขานุการสภา อบต. |
| 4 | นายวิรุฑฒ หมะสะอะ | ประธานกรรมการบริหาร อบต. |
| 5 | นายอำหรน หมันหลอ | กรรมการบริหาร |
| 6 | นายหะหมะ หมะหลี | กรรมการบริหาร |

ตารางที่ 20 : รายชื่อกำนัน/ผู้ใหญ่บ้าน ตำบลบ้านนา

| รายชื่อกำนัน ผู้ใหญ่บ้าน | | |
|--------------------------|-----------------------|-------------|
| ลำดับ | ชื่อ | ตำแหน่ง |
| 1 | นายสุริยะ ปาลาเว่ | กำนัน |
| 2 | นายกริษา จิมัน | ผู้ใหญ่บ้าน |
| 3 | นายอคูล รามันท์ | ผู้ใหญ่บ้าน |
| 4 | นายอุเส็น หมะละ | ผู้ใหญ่บ้าน |
| 5 | นายจรัญ กงเต็ม | ผู้ใหญ่บ้าน |
| 6 | นายเจ๊ะคำโห๊ะ โส๊ะเหม | ผู้ใหญ่บ้าน |
| 7 | นายเจอะอาสัน หะสะ | ผู้ใหญ่บ้าน |
| 8 | นายอุเส็น หวันเต๊ะ | ผู้ใหญ่บ้าน |
| 9 | นายเคช หมานหวัง | ผู้ใหญ่บ้าน |

จาก โครงสร้างการเมือง/บริหารของตำบลบ้านนาที่แบ่งโครงสร้างการเมือง/บริหาร ออกเป็น 2 ส่วน คือ

- ส่วนของตำบล บริหารจัดการ โดยองค์การบริหารส่วนตำบลบ้านนา
- และส่วนของหมู่บ้าน บริหารงาน โดยกำนันและผู้ใหญ่บ้าน

เมื่อพิจารณาบทบาทของผู้ที่ดำรงตำแหน่งในผัง โครงสร้างการเมือง/บริหารส่วนท้องถิ่น กับการเข้ามามีส่วนร่วมในงานวิถุชุมชน พบว่า ไม่มีบุคลากรที่อยู่ในกลุ่มผู้บริหารส่วนท้องถิ่นเข้ามามีบทบาทหรือมีส่วนร่วมในงานวิถุชุมชนในฐานะผู้ส่ง/ผู้ผลิต/ผู้ร่วมผลิต (Sender/Producer/ Co-Producer) หรือการมีส่วนร่วมในฐานะผู้วางแผนและกำหนดนโยบาย (Policy Maker/Planner) มีเพียงแต่การฝากข่าวประชาสัมพันธ์จากองค์การบริหารส่วนตำบลบ้านนา ซึ่งเป็นการมีส่วนร่วม ในฐานะผู้รับสาร/ผู้ใช้สาร (Audience/Receiver/Users) เท่านั้น

กลุ่มอาชีพ/สินค้า

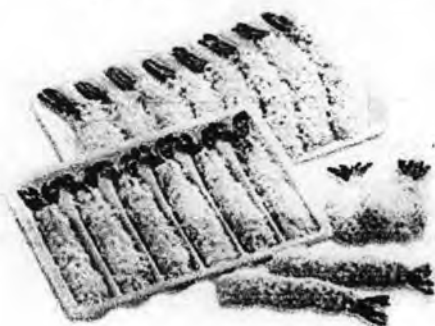
ตำบลบ้านนามีกกลุ่มอาชีพ/สินค้าในชุมชน ที่เป็นที่ยู้จักกันอย่างแพร่หลาย ทั้งด้านการเกษตร เช่น การเลี้ยงนกเขา และด้านภาคธุรกิจ เช่น กลุ่มธุรกิจขนาดกลางและขนาดย่อม รวมถึงธุรกิจขนาดเล็ก โดยมีรายละเอียด ดังนี้

1. กลุ่มผู้ผลิตกรงนกและหัวกรง อ.จะนะ



สถานที่ตั้ง 220/9-11 หมู่ 2 บ้านนา
ค.บ้านนา อ.จะนะ จ.สงขลา
ผู้นำชุมชนและกลุ่ม คุณดาปอ หมีงหมะ
โทรศัพท์ 074-431305
e-mail cddsongkhla@se-ed.net

2. ธุรกิจขนาดกลางและขนาดย่อม(SMEs) อาหารแปรรูปจากกุ้ง



สถานที่ตั้ง 125/1 หมู่ 5 ถนนสงขลา-
ปัตตานี ค.บ้านนา อ.จะนะ
จ.สงขลา 90130
โทรศัพท์ 074-378409
e-mail ptf@thailand.com

3. ธุรกิจขนาดเล็ (SSEs) แอทองฟาร์ม ปัจจุบันนี้เป็นแห่งเดียวในประเทศไทยที่
อนุรักษ์นกเสียงใหญ่ซึ่งเป็นพันธุ์ที่ผสมพันธุ์ยากที่สุด



สถานที่ตั้ง 460 หมู่ 2 บ้านนา ต.บ้านนา
อ.จะนะ จ.สงขลา 90130
โทรศัพท์ 074-379139

รายการผลิตภัณฑ์ที่น่าสนใจของตำบล

ตำบลบ้านนามีรายการผลิตภัณฑ์ที่น่าสนใจของตำบลซึ่งเป็นที่รู้จัก และสร้างชื่อเสียงใน
ฐานะเป็นสินค้าส่งออกต่างประเทศ ได้แก่ นกเขา/นกเขาชวา และผลิตภัณฑ์กรงนก

นกเขา/นกเขาชวา ตำบลบ้านนามีการเลี้ยงนกเขาเป็นธุรกิจเพื่อการค้าและการส่งออก โดย
เป็นนกที่ขันเสียงดี มีมนต์ขลัง ทำให้มนุษย์เราหลงใหล จับเอามาเลี้ยงเพื่อฟังเสียงขัน และอีกอย่าง
ที่ผู้เลี้ยงจะให้ความสำคัญกับนกชนิดนี้เป็นพิเศษ คือ ถือว่าเป็นสัตว์ศักดิ์สิทธิ์ หากบ้านใดที่นกดีจะ
มีความสุข และจะนำโชคลาภมาสู่ครอบครัวผู้เลี้ยงได้ จนมีผู้นิยมมาเลี้ยงกันมาก



หัตถกรรม - ของพื้นเมือง/ของตกแต่ง เนื่องจากตำบลบ้านนามีการเลี้ยงนกเขาเป็นจำนวน
มาก เพื่อการจำหน่ายและส่งออก ผลิตภัณฑ์ที่น่าสนใจของตำบลอีกอย่างหนึ่งที่มาควบคู่กับนกเขา
คือ ผลิตภัณฑ์กรงนกเขา

ผลิตภัณฑ์กรงนกเขา จัดเป็นงานด้านหัตถกรรมอย่างหนึ่ง ที่มีการผลิตหลากหลายรูปแบบ
และรูปทรง โดยฝีมือการประดิษฐ์จากกลุ่มอาชีพที่มีการผลิตมาช้านาน กรงนกเขาแต่ละชนิดจะมี

ชื่อเรียกตามรูปทรง ได้แก่ กรงดอก กรงหวาย กรงเสตง กรงโกหีบหรือกรงหัวโต กรงลูก กรงธรรมคา กรงไซว์ที่มีขนาดเล็กนำไปไซว์เป็นของที่ระลึก

การทำกรงนกก่อให้เกิดอาชีพของคนในชุมชนที่หลากหลาย เนื่องจากกรงนกเพียงกรงเดียว ประกอบไปด้วยงานหลายๆ ชิ้น หลายๆ ขั้นตอน เช่น การเตรียมหวายและเตรียมไม้ไฟให้ได้ขนาดตามต้องการ การเหลาซี่กรง การนำหวายไปตัดให้กลม การต่อหวาย การเจาะหวาย การผูกซี่ การทำท้ายกรง และการสานหัวกรง เก็บรายละเอียดแล้วทาวานิช จนออกมาเป็นกรงนกที่มีความสวยงาม



ภาพผลิตภัณฑ์กรงนกเขา สินค้าหัตถกรรมของตำบลบ้านนา

สมาชิกเครือข่าย/กลุ่มองค์กรในชุมชน

ตำบลบ้านนามีการรวมกลุ่มในชุมชน ได้แก่ กลุ่มออมทรัพย์ผู้ค้ารายย่อยตลาดจะนะ จำนวน 1 กลุ่ม กลุ่มสัจจะวันละ 1 บาท จำนวน 1 กลุ่ม กลุ่มผลิตผลิตภัณฑ์กรงนก จำนวน 1 กลุ่ม กลุ่มเลี้ยงนก กลุ่มช่วยเหลือการปกครองท้องถิ่น กลุ่มชุมชน กลุ่ม อสม. สาธารณสุข และกลุ่มรักษาความปลอดภัยภายในท้องถิ่น

จากข้อมูลการรวมกลุ่มในตำบลบ้านนา พบว่า การรวมกลุ่มยังไม่มีหลากหลายมากนัก และเมื่อมีการจัดตั้งวิถุชุมชนแล้ว กลุ่มหรือองค์กรในชุมชนเหล่านี้ก็ไม่ได้เข้าร่วมเป็นเครือข่ายของวิถุชุมชน การมีส่วนร่วมในงานวิถุชุมชนของกลุ่มหรือองค์กรเหล่านี้จึงเป็นเพียงการฝากข่าวประชาสัมพันธ์จากกลุ่มในชุมชน เช่น ข่าวสารสุขภาพจากสาธารณสุข

ความเป็นมา

วิถุชุมชนชาวทอง เป็นวิถุที่จัดตั้งขึ้นจากการร่วมลงทุนของคนในครอบครัว ประกอบด้วย คุณฉัฐพงศ์ หลีกา (พี่ชาย) และคุณคาราวรรณ โอ๊ะจี (น้องสาว) ในการจัดตั้งวิถุชุมชนชาวทองช่วงแรกนั้น ไม่ได้มีการสำรวจความต้องการของคนในชุมชน มีเพียงการปรึกษา

กลุ่มคนในชุมชนบางกลุ่มที่คุณณัฐพงศ์ หลีกา และคุณคาราวรรณ โอ๊ะจี่ มีความสนิทสนม ทั้งนี้ เพื่อเป็นการร่วมกันช่วยเหลือจัดตั้งวิทยุชุมชนชาวทอง

กลุ่มคนที่ให้คำปรึกษาในการจัดตั้งวิทยุชุมชนชาวทอง ได้แก่

- คุณหมุดตะเหล็ก โทคหิม นักจัดรายการมืออาชีพ จากคลื่นวิทยุกระแสหลักสถานีวิทยุ ทหารอากาศ 011 Fm. 107.0 MHz. ให้คำปรึกษาในเรื่องงานด้านรายการวิทยุ ปัจจุบันดำรงตำแหน่ง ที่ปรึกษาในฝั่งผู้บริหารวิทยุชุมชนชาวทอง

- คุณอนุวัต มะสะอะ ผู้มีความรู้ในเรื่องเทคนิค อุปกรณ์ เครื่องส่งกระจายเสียง ให้ คำปรึกษาในเรื่องการเลือก/ติดตั้งเครื่องส่งกระจายเสียงวิทยุชุมชน ปัจจุบันดำรงตำแหน่งผู้จัดการ ในฝั่งผู้บริหารของวิทยุชุมชนชาวทอง

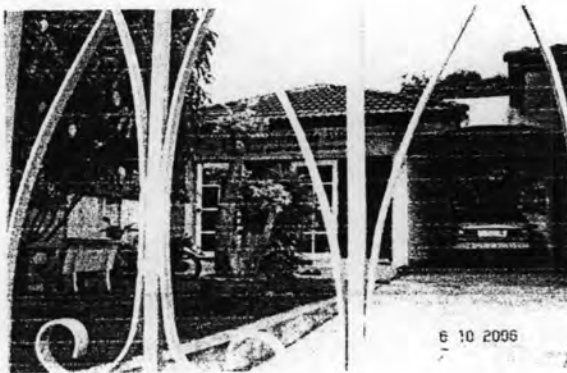
ข้อมูลการดำเนินงานวิทยุชุมชนชวาทอง

ชื่อสถานี

วิทยุชุมชนชวาทอง (เป็นชื่อที่ผู้บริหารวิทยุชุมชนชวาทองร่วมกันตั้งขึ้น โดยตั้งตามชื่อซอยชวาทอง ซึ่งเป็นสถานที่ตั้งของวิทยุชุมชนชวาทอง)

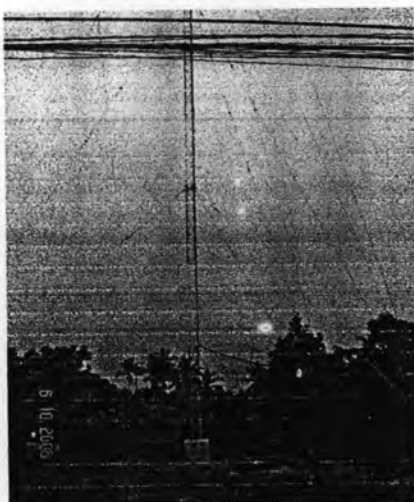
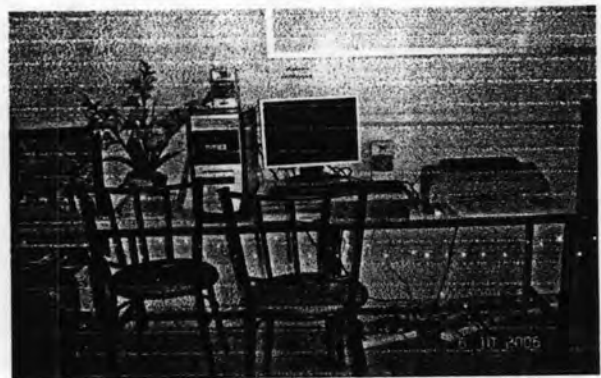
สถานที่ตั้ง

วิทยุชุมชนชวาทอง ตั้งอยู่บ้านเลขที่ 19 หมู่ 2 ตำบลบ้านนา อำเภोजะนะ จังหวัดสงขลา 90130 เป็นการเช่าสถานที่ดำเนินรายการ โดยชำระค่าเช่า เป็นรายเดือน เดือนละ 3,000 บาท



สถานที่ตั้งของวิทยุชุมชนชวาทอง ซึ่งเป็นที่ตั้งเดิมของที่เรียนพิมพ์ดีดของ ศูนย์การศึกษานอกโรงเรียน ตั้งอยู่ในซอยชวาทอง

ส่วนของออฟฟิศที่ตั้งอยู่ที่เดียวกับวิทยุชุมชน ใช้ในการพิมพ์เอกสารสำคัญต่างๆ เช่น เอกสารเสนองานลูกค้า



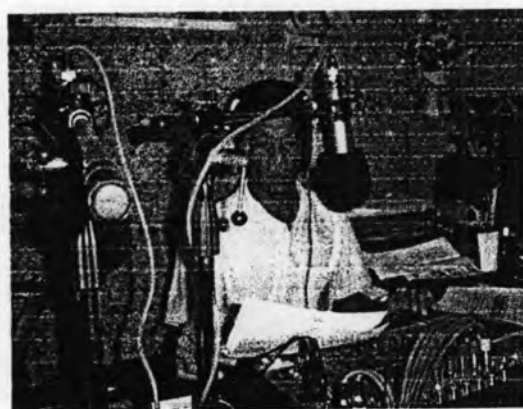
ภาพแสดงเสาส่งกระจายเสียงของวิทยุชุมชนชวาทอง ซึ่งตั้งอยู่บนพื้นดิน

สถานะการออกอากาศ วิทชุมชนชาวทองเริ่มทดลองออกอากาศเมื่อประมาณเดือนเมษายน 2549 ออกอากาศอย่างเป็นทางการเมื่อวันที่ 20 พฤษภาคม 2549 กระจายเสียงด้วยคลื่นความถี่ 92.25 MHz.



ภาพแสดงเครื่องคอมพิวเตอร์ที่มีโปรแกรมของการบันทึกข้อมูลต่างๆ โดยวิทชุมชนชาวทองใช้ประโยชน์ในการบันทึกเพลง และสปอตโฆษณา ซึ่งแสดงถึงความพร้อมทางด้านเทคนิค

เครื่องควบคุมเสียง และ ไมโครโฟนที่มีคุณภาพอยู่ในระดับดี



เวลาออกอากาศ

เวลาออกอากาศของวิทชุมชนชาวทอง เกิดจากการที่กลุ่มผู้บริหารร่วมกันจัดวางผังรายการว่า แต่ละช่วงเวลามีรายการอะไรบ้าง และจะออกอากาศเวลาใด ซึ่งได้ข้อสรุปของเวลาออกอากาศ คือ ตั้งแต่เวลา 06:00 – 24:00 น. ทุกวันจันทร์-อาทิตย์

เนื้อหารายการ

เนื้อหารายการของวิทชุมชนชาวทอง มีทั้งเนื้อหาในส่วนของความบันเทิง และสาระภายในชุมชน โดยมีรายละเอียด ดังนี้

- ข่าวบริการชุมชน ได้แก่ ข่าวฝากประชาสัมพันธ์ภายในชุมชน ทั้งงานบุญ งานมัสยิด งานแต่ง งานศพ ฯลฯ

- บันเทิง

- สาระจากส่วนราชการ และหน่วยงานในชุมชนที่ต้องการสื่อถึงประชาชนในชุมชน

วัตถุประสงค์ของวิทยุชุมชน

วิทยุชุมชนชาวทอง เป็นวิทยุชุมชนที่ก่อตั้งขึ้นเมื่อวันที่ 20 พฤษภาคม 2549 ในขณะที่ก่อนหน้านั้นตำบลบ้านนามีวิทยุเกิดขึ้นแล้ว 1 แห่ง คือ วิทยุท้องถิ่นจะนะ FM. 87.75 MHz. นอกจากนี้หลังการจัดตั้งวิทยุชุมชนชาวทองแล้ว ยังมีวิทยุชุมชนที่เกิดขึ้นใหม่ คือ วิทยุชุมชนก้าวหน้า FM. 106.75 MHz. วิทยุชุมชนชาวทองจึงก่อตั้งขึ้น โดยมีวัตถุประสงค์ คือ

- เพื่อเป็นทางเลือกในการรับฟังสื่อวิทยุของคนในชุมชน
- ต้องการนำเสนอข้อมูลที่เป็นประโยชน์ให้คนในชุมชน
- เพื่อเผยแพร่ ประชาสัมพันธ์ข้อมูล ข่าวสารในชุมชน

กรอบกติกา จรรยาบรรณ

ในส่วนของกรอบกติกา จรรยาบรรณ วิทยุชุมชนชาวทอง ไม่ได้มีการบันทึกกรอบกติกา จรรยาบรรณ ไว้เป็นลายลักษณ์อักษร มีเพียงการทำความเข้าใจร่วมกันในเรื่องกฎ กติกา มารยาทในการดำเนินงาน โดยเป็นข้อตกลงระหว่างทีมผู้บริหารและผู้ดำเนินรายการ ซึ่งกฎ กติกา มารยาทในการดำเนินงานที่ทีมผู้บริหารกำหนดไว้ล่วงหน้าแล้วแต่เป็นข้อปฏิบัติในการเป็นผู้ดำเนินรายการที่ดี ได้แก่ การตรงต่อเวลา มีวิจาร์ณญาณ ในการเลือกใช้คำพูดผ่านสื่อวิทยุ การรู้จักควบคุมอารมณ์ในการดำเนินรายการ และยอมรับ เชื้อฟังคำติชมของผู้บริหาร

ในการดำเนินงานที่ผ่านมา วิทยุชุมชนชาวทอง ได้มีกรณีที่ผู้ดำเนินรายการ ไม่ปฏิบัติตามกรอบกติกาที่วางไว้ โดยผู้บริหารวิทยุชุมชนได้ใช้วิธีการว่ากล่าวตักเตือนเป็นลำดับแรก

“เคยมีคนเข้ามาจัดรายการ เขาไม่มาจัดรายการ โดยไม่ได้แจ้งก่อน มาไม่ตรงเวลา เสียงาน ซึ่งเป็นการไม่รักษาหน้าที่ บังก็จะทำโทษก่อนว่าให้พัก 7 วันก่อน แต่เขาก็ออกไปเลย”

(ณัฐพงศ์ หลีกา, รองผู้อำนวยการ วิทยุชุมชนชาวทอง, สัมภาษณ์ 10 กุมภาพันธ์ 2550)

จากการกำหนดกรอบกติกา จรรยาบรรณของวิทยุชุมชนชาวทอง พบว่า ถึงแม้ทีมผู้บริหาร วิทยุชุมชนชาวทอง ไม่ได้มีการจดบันทึกกติกา จรรยาบรรณไว้เป็นลายลักษณ์อักษร หรือคิดไว้ในที่ที่ผู้ดำเนินรายการเห็นได้เด่นชัด แต่การว่ากล่าวตักเตือน โดยทีมผู้บริหารนับเป็นการควบคุมดูแล การดำเนินงานของกลุ่มผู้ดำเนินรายการให้ดำรงอยู่ในกรอบกติกา จรรยาบรรณของวิทยุชุมชนได้เป็นอย่างดี

ส่วนที่ 2 การบริหารงานวิद्यุชุมชน

ในส่วนของการบริหารงานวิद्यุชุมชนชาวทอง ผู้วิจัยจะนำเสนอใน 3 ประเด็น คือ การบริหารจัดการบุคคล การบริหารจัดการงบประมาณ และการบริหารจัดการงาน โดยแต่ละประเด็นมีรายละเอียด ดังต่อไปนี้

1. การบริหารจัดการบุคคล

การบริหารจัดการบุคคลเป็นประเด็นสำคัญ ทั้งในเรื่องปริมาณและคุณภาพของบุคลากร ทั้งนี้ บุคลากรถือเป็นหัวใจสำคัญที่สุดของงานวิद्यุชุมชน

ในส่วนของการบริหารจัดการบุคคล ผู้วิจัยจะนำเสนอใน 6 ประเด็นด้วยกัน คือ การคัดเลือกผู้ที่เข้าร่วมงานวิद्यุชุมชน การกำหนดคุณสมบัติของผู้ร่วมงาน ช่องทางการได้มาซึ่งบุคลากร และการตรวจสอบแรงจูงใจและความเข้าใจของบุคคลที่เข้าร่วมงาน คณะกรรมการและอาสาสมัคร

1.1 การคัดเลือกผู้ที่เข้าร่วมงานวิद्यุชุมชน

วิद्यุชุมชนชาวทอง เป็นวิद्यุชุมชนที่จัดตั้งขึ้น โดยกลุ่มคนในครอบครัว ประกอบด้วย พี่ชาย คือ คุณณัฐพงศ์ หลีกา และน้องสาว คือ คุณคาราวรรณ โห๊ะจิ่ง ซึ่งเป็นแกนนำในการจัดตั้งวิद्यุชุมชนชาวทอง โดยก่อนการจัดตั้งวิद्यุชุมชนชาวทองนั้น คุณคาราวรรณ โห๊ะจิ่ง ได้มีประสบการณ์การจัดรายการวิทยุที่วิทยุท้องถิ่นจะนะ เมื่อมีปัจจัยและงบประมาณสนับสนุนเพียงพอ จึงได้จัดตั้งวิद्यุชุมชนชาวทองขึ้น เพื่อเป็นทางเลือกในการรับฟังข่าวสารของคนในชุมชน เนื่องจากเขตพื้นที่ตำบลบ้านนา สามารถรับฟังได้ทั้งวิทยุท้องถิ่นจะนะ ได้อย่างชัดเจน

การคัดเลือกผู้ที่เข้าร่วมงานวิद्यุชุมชนของวิद्यุชุมชนชาวทอง มีทั้งกลยุทธ์เชิงรุก และกลยุทธ์เชิงรับ ดังนี้

- กลยุทธ์เชิงรุก วิद्यุชุมชนชาวทองใช้กลยุทธ์เชิงรุกในการคัดเลือกผู้เข้าร่วมงานวิद्यุชุมชน โดยใช้กระบวนการเข้าไปสอบถามความสนใจ และความสมัครใจของคนรู้จัก แล้วชักชวนให้เข้าร่วมงานวิद्यุชุมชน

ทั้งนี้ เนื่องจากกลุ่มผู้บริหารวิद्यุชุมชนชาวทองเป็นคนกว้างขวาง การใช้กระบวนการชักชวนโดยการบอกต่อจึงทำให้ได้ผู้สนใจเข้าร่วมงานวิद्यุชุมชนเป็นจำนวนมาก

- กลยุทธ์เชิงรับ ในช่วงทดลองออกอากาศวิทยุชุมชนชาวทองช่วงเดือนแรก ผู้บริหารวิद्यุชุมชนชาวทองใช้วิธีการประชาสัมพันธ์ผ่านรายการวิทยุ เพื่อเปิดโอกาสให้คนในชุมชนที่มีความสนใจงานวิद्यุชุมชนเข้าร่วมงานวิद्यุชุมชนในฐานะผู้ดำเนินรายการ

การคัดเลือกผู้ที่จะเข้าร่วมงานของวิฑูษุมชนชวาทอง แบ่งการคัดเลือกผู้ที่จะเข้าร่วมงานออกเป็น 2 ส่วน คือ

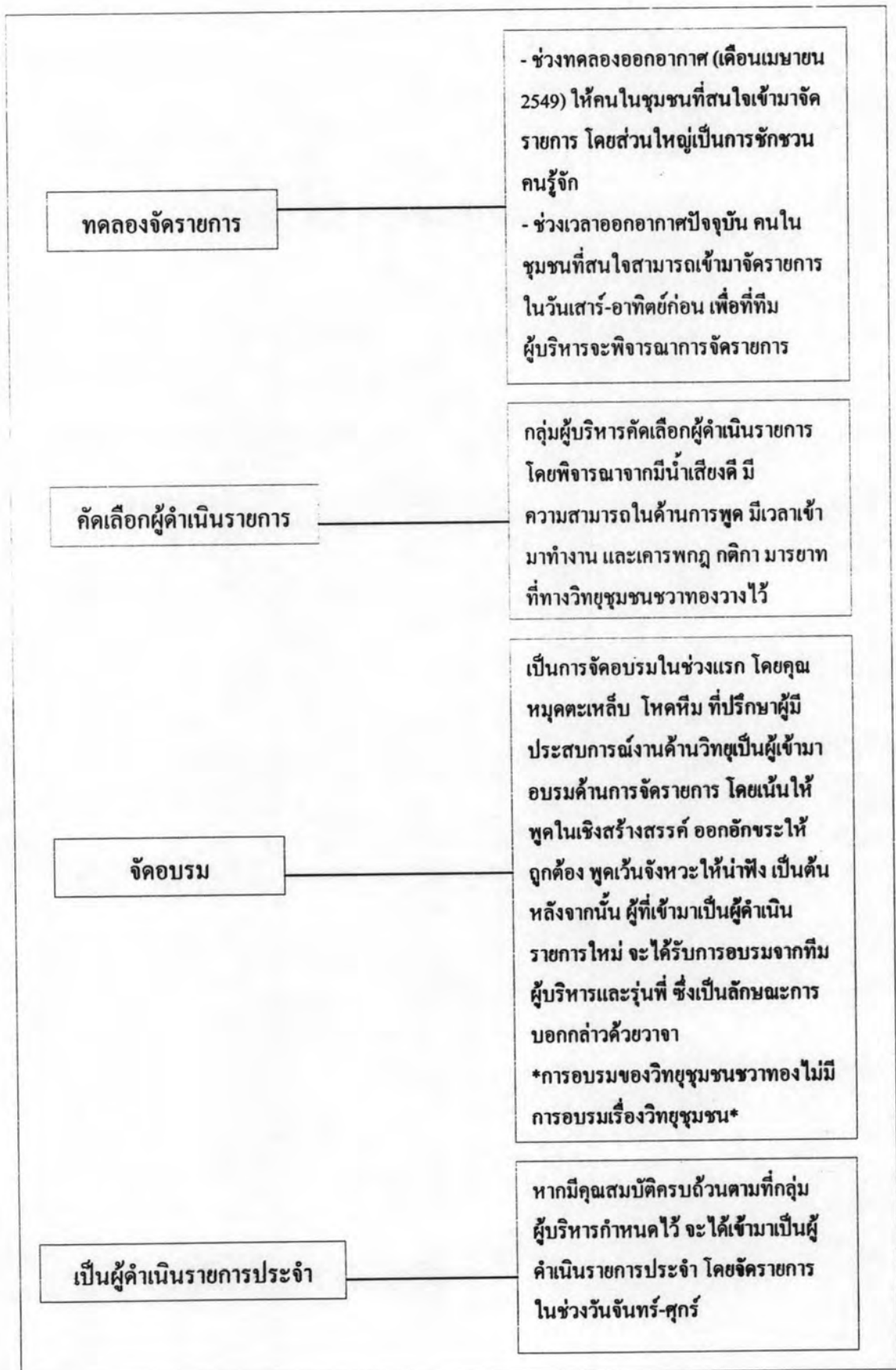
- กลุ่มผู้บริหาร มีขอบข่ายหน้าที่ คือ เป็นผู้ดูแลงานบริหารของวิฑูษุมชน ทั้งด้านรายการ ด้านเทคนิค ด้านงบประมาณ เกณฑ์การคัดเลือกผู้ที่จะเข้าร่วมงานในกลุ่มผู้บริหาร คือ เน้นการคัดเลือกคนในครอบครัวเป็นหลัก

- กลุ่มนักจัดรายการ นักจัดรายการมีขอบข่ายหน้าที่ในการเป็นผู้ดำเนินรายการ เกณฑ์การคัดเลือกผู้ที่จะเข้าร่วมงานในกลุ่มนักจัดรายการ คือ คัดเลือกจากกลุ่มคนรู้จัก และคนที่สนใจงานวิฑูษุมชน

ในช่วงเดือนแรกของการเปิดวิฑูษุมชนชวาทอง คือ ช่วงเดือนเมษายน 2549 วิฑูษุมชนชวาทองได้เปิดโอกาสให้คนในชุมชนที่สนใจงานวิฑูษุมชนในงานด้านการจัดรายการ เข้ามาทดลองจัดรายการ หลังจากนั้น ทางกลุ่มผู้บริหารของวิฑูษุมชนชวาทอง จะใช้กระบวนการคัดเลือกอีกชั้นหนึ่ง โดยใช้เกณฑ์พิจารณาจากความสามารถในการดำเนินรายการ การมีไหวพริบ และมีน้ำเสียงน่าฟัง ซึ่งเป็นเกณฑ์การคัดเลือกบุคลากร โดยใช้เกณฑ์มาตรฐานแบบวิชาชีพ

การคัดเลือกบุคลากรที่เข้าร่วมงานในฐานะผู้ดำเนินรายการของวิฑูษุมชนชวาทอง สามารถแสดงเป็นแผนภาพได้ดังนี้

แผนภาพที่ 5 : กระบวนการคัดเลือกผู้ดำเนินรายการของวิทยุชุมชนชาวทอง



ในช่วงเริ่มก่อตั้งวิฑูชุมชน ช่วงเดือนเมษายน 2549 มีกลุ่มคนในชุมชนจำนวนมากให้ความสนใจเข้าร่วมงานวิฑูชุมชน โดยเฉพาะกลุ่มวัยรุ่น เนื่องจากเป็นช่วงปิดเทอม และทางผู้บริหารวิฑูชุมชนชาวทองได้เปิดโอกาสให้ผู้ที่มีสนใจงานด้านวิฑูชุมชนเข้ามามีส่วนร่วมในด้านการจัดรายการวิฑู เข้ามาใช้ช่วงเวลาในการดำเนินรายการ โดยไม่มีค่าใช้จ่าย

จากการคัดเลือกผู้เข้าร่วมงานของวิฑูชุมชนชาวทอง พบว่า การคัดเลือกผู้เข้าร่วมงานวิฑูชุมชนคำนึงถึงคนในครอบครัวเป็นลำดับแรก รองลงมาคือ การชักชวนกลุ่มคนซึ่งเป็นที่รู้จัก และผู้ที่มีสนใจงานด้านการจัดรายการวิฑูตามลำดับ โดยกลุ่มคนที่เข้าร่วมงานวิฑูชุมชนชาวทอง เป็นคนในอำเภอจะนะทั้งหมด

1.2 การกำหนดคุณสมบัติของผู้ร่วมงาน

การกำหนดคุณสมบัติของผู้ที่จะเข้าร่วมงานวิฑูชุมชนนั้น จำเป็นจะต้อง “ใช้คนให้ถูกกับงาน” (Put The Right Man to The Right Job) โดยคุณสมบัติเบื้องต้นของผู้ร่วมงานวิฑูชุมชนควรจะต้องเป็นผู้มีเวลาว่างพอสมควร มีจิตสาธารณะ รัก/เข้าใจและเห็นคุณค่าของการสื่อสาร รักความถูกต้องและมีจรรยาบรรณแบบนักวิชาชีพ ฯลฯ

วิฑูชุมชนชาวทอง มีการกำหนดคุณสมบัติของผู้ที่เข้าร่วมงานวิฑูชุมชน โดยแบ่งเป็น 2 กลุ่ม คือ

กลุ่มผู้บริหาร

กลุ่มผู้บริหารของวิฑูชุมชนชาวทอง ประกอบด้วยตำแหน่งผู้อำนวยการสถานี รองผู้อำนวยการสถานี ผู้จัดการ เลขานุการ ฝ่ายเทคนิค และที่ปรึกษา โดยมีกลุ่มคนที่เข้ามาดำรงตำแหน่งในฐานะผู้บริหารวิฑูชุมชนชาวทอง ดังนี้

ตารางที่ 21 : รายชื่อกลุ่มผู้บริหารวิฑูชุมชนชาวทอง

| ตำแหน่ง | ชื่อ-นามสกุล |
|---------------------|-----------------------|
| ผู้อำนวยการสถานี | คุณคาราวรรณ ไธะงี |
| รองผู้อำนวยการสถานี | คุณณัฐพงศ์ หลีกา |
| เลขานุการ | คุณปาดิเหมาะ หลีกา |
| ผู้จัดการ | คุณอนุวัต มะสะอะ |
| ฝ่ายเทคนิค | คุณศักดิ์ดา มะสะอะ |
| ที่ปรึกษา | คุณหมุดตะเหล็บ โทคหีม |

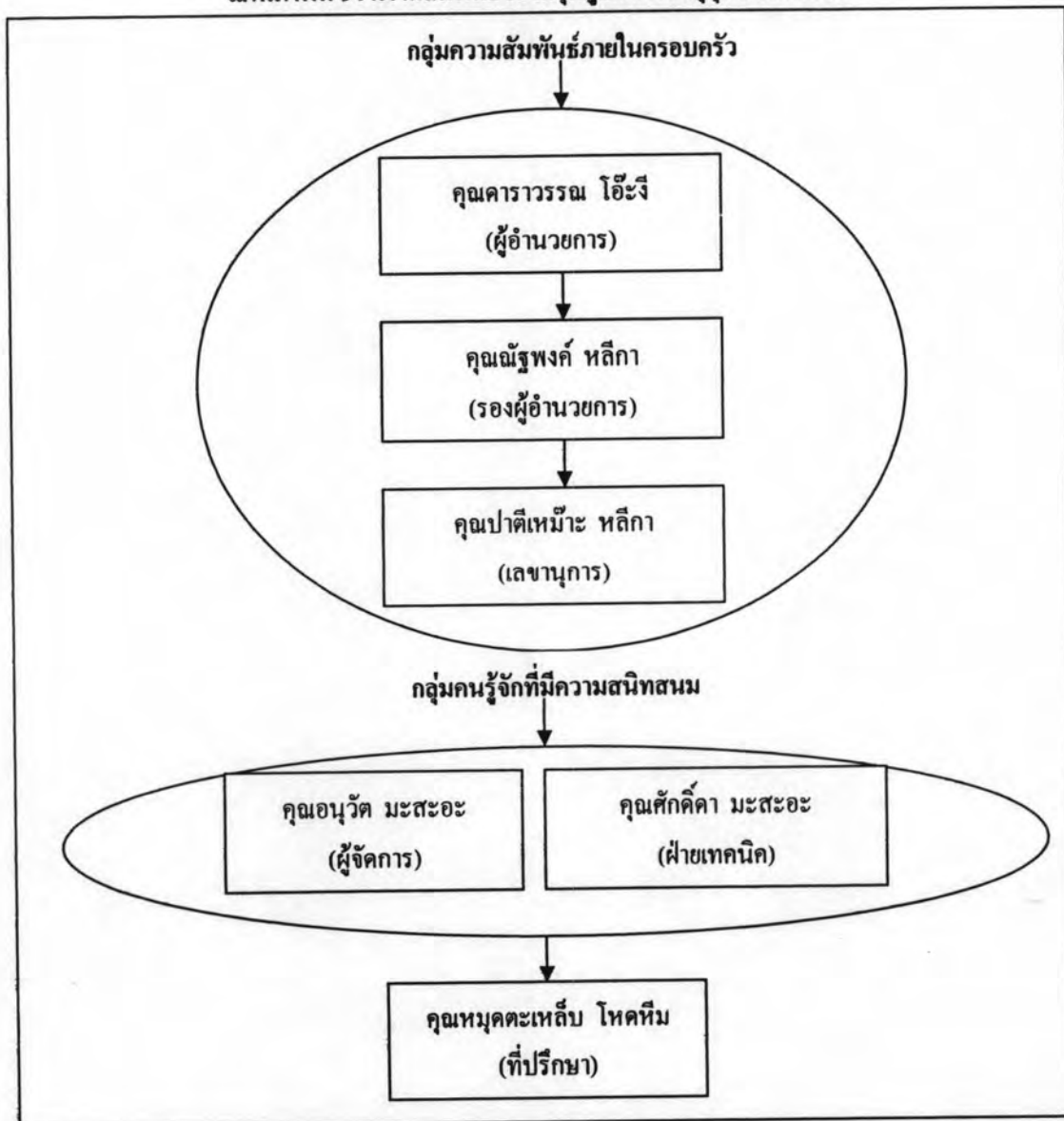
จากการพิจารณากลุ่มผู้บริหาร พบว่า วิทยุชุมชนชาวทองมีจำนวนบุคลากรที่ดำเนินงานในกลุ่มผู้บริหาร จำนวน 6 ท่าน ซึ่งจัดเป็นโครงสร้างขนาดเล็ก กะทัดรัด ที่สามารถปรับเปลี่ยนและดำเนินงานได้ง่าย

กลุ่มผู้บริหารของวิทยุชุมชนชาวทองเกือบทั้งหมด ไม่เคยผ่านประสบการณ์การทำงานชุมชน หรือไม่ได้เป็นสมาชิกในองค์กรภายในชุมชน มีเพียงคุณณัฐพงศ์ หลีกา รองผู้อำนวยการวิทยุชุมชนชาวทองที่เป็นสมาชิกองค์กรในชุมชน คือ เป็นสมาชิกองค์การบริหารส่วนตำบล มีขอบข่ายหน้าที่สอบถามความต้องการ/ระดมความคิดของคนในชุมชน แล้วเป็นตัวแทนประสานไปยังองค์การบริหารส่วนตำบล และคุณอนุวัต มะสะอะ เป็นกรรมการกลุ่มออมทรัพย์ผู้ค้ารายย่อยตลาดจะนะ

เมื่อพิจารณาความสัมพันธ์ของกลุ่มผู้บริหาร พบว่า กลุ่มผู้บริหารมีทั้งกลุ่มคนในครอบครัวประกอบด้วย

- คุณคาราวรรณ ไธะงี (น้องสาวของคุณณัฐพงศ์ หลีกา)
 - คุณณัฐพงศ์ หลีกา (พี่ชายของคุณคาราวรรณ ไธะงี)
 - คุณปาดิเหมาะ หลีกา (พี่สะใภ้ของคุณคาราวรรณ ไธะงี)
- และกลุ่มคนรู้จักที่มีความสนิทสนม ผูกพันอย่างเหนียวแน่น ได้แก่
- คุณอนุวัต มะสะอะ (บิดาของคุณศักดิ์ดา มะสะอะ)
 - คุณศักดิ์ดา มะสะอะ (บุตรชายของคุณอนุวัต มะสะอะ)
 - คุณหมุดตะเหล็บ โหดหีม
- ซึ่งสามารถเขียนเป็นแผนผังกลุ่มผู้บริหารได้ ดังนี้

แผนภาพที่ 6 : ความสัมพันธ์ของกลุ่มผู้บริหารวิทยุชุมชนชาวทอง



จากแผนผังจะเห็นได้ว่า กลุ่มผู้บริหารหลักของวิทยุชุมชนชาวทอง ซึ่งจัดเป็นกลุ่มความสัมพันธ์ภายในครอบครัวนั้น เป็นกลุ่มที่มีอำนาจการตัดสินใจในเรื่องการบริหารงานวิทยุชุมชนทั้งหมด ประกอบด้วย คุณณัฐพงศ์ หลีกา คุณคาราวรรณ โอ๊ะจี่ และคุณปาดิเหมี๊ะ หลีกา โดยอำนาจการตัดสินใจของกลุ่มผู้บริหารกลุ่มนี้ จะขึ้นอยู่กับคุณณัฐพงศ์ หลีกา ซึ่งเป็นพี่ชายเป็นหลัก

“การทำงานแบบคนในครอบครัวก็ดี เพราะการตัดสินใจของบ้งในส่วนของน้องหรือแฟน ก็จะไม่ยอมรับตรงนั้น บางทีถ้าเอาคนนอกมา มันก็จะขัดกันไง” (ณัฐพงศ์ หลีกา, รองผู้อำนวยการวิทยุชุมชนชาวทอง, สัมภาษณ์ 6 ตุลาคม 2549)

การกำหนดคุณสมบัติของกลุ่มผู้บริหารหลักของวิद्यุชุมชนชาวทอง คือ ต้องเป็นกลุ่มคนในครอบครัวเท่านั้น เพื่อให้การบริหารงานมีความคล่องตัว การพูดคุย หรือการตัดสินใจเป็นไปได้ อย่างสะดวก

ส่วนกลุ่มผู้บริหารอีกกลุ่มหนึ่ง ซึ่งผู้วิจัยจัดอยู่ในกลุ่มความสัมพันธ์แบบคนรู้จักสนิทสนม นั้น ประกอบด้วยตำแหน่งผู้จัดการ ฝ่ายเทคนิค และที่ปรึกษาวิद्यุชุมชน ซึ่งขอบข่ายหน้าที่ของกลุ่มผู้บริหารกลุ่มนี้ เป็นการบริหารในรูปแบบของการช่วยให้คำปรึกษา หรือการลงแรงทำงานเป็นหลัก

ในกรณีที่ต้องการการตัดสินใจในเรื่องต่างๆ กลุ่มผู้บริหารกลุ่มนี้จะปรึกษากลุ่มผู้บริหารหลักอีกชั้นหนึ่งก่อนหาข้อสรุป ซึ่งการทำงานกับคนรู้จักที่มีความสนิทสนม นั้น ทำให้การพูดคุยในเรื่องต่างๆ เป็นไปได้โดยง่าย

กลุ่มนักจัดรายการ

กลุ่มนักจัดรายการของวิद्यุชุมชนชาวทอง ได้มาจากคนรู้จัก หรือคนคุ้นเคย เช่น การชักชวนหรือแนะนำคนรู้จักเข้ามาร่วมงานในฐานะนักจัดรายการ รวมถึงการคัดเลือกจากผู้ที่เข้ามาทดลองจัดรายการวิद्यุชุมชนในช่วงแรกของการจัดตั้งวิद्यุชุมชนชาวทอง โดยกลุ่มนักจัดรายการของวิद्यุชุมชนชาวทองนั้น เป็นคนในอำเภอจะนะทั้งสิ้น

กลุ่มนักจัดรายการของวิद्यุชุมชนชาวทอง ปัจจุบัน (กันยายน 2549) ประกอบด้วย

ตารางที่ 22 : รายชื่อกลุ่มนักจัดรายการวิद्यุชุมชนชาวทอง

| ผู้ดำเนินรายการ | ชื่อรายการ |
|--|---------------------------------------|
| อนุวัติ มะสะอะ (ดีเจ.หนุ่มมาเฟีย) | เสน่ห์ลูกทุ่ง |
| คาราวรรณ โอ๊ะจิง (ดีเจ.จอย) ผกามาศ ทองมาก (ดีเจ.บินหลาดง) | สตรีไทยหัวใจแกร่ง |
| อุทัยวรรณ รอดสุวรรณ (ดีเจ.น้ำฝน) | ลูกทุ่งวาไรตี้, Music วัยทีน |
| ปาดิเหมาะ หลีกา (ดีเจ.จ๋า) | เมนูลูกทุ่ง |
| รอเจด สมานหมาน (ดีเจ.นายชวา) | เพลงสบายสไตล์คุณ, หัวเชื้อฮิวมิก-ทีอี |
| นิกร บุญแก้ว (ดีเจ.หลวงกร) | เพลินเพลงกับหลวงกร |
| ดีเจ.หนุ่มเสียงหล่อ | ชุมทางลูกทุ่ง |
| ศักดิ์คำ มะสะอะ (ดีเจ.คาค้า) | ชมรมคนรักเพลง, คนรักเพลงด้านฮาเสพติด |
| ดีเจ.นั้สรุคิน | เสียงจากรุ่งโรจน์ |
| ดีเจ.บ๊ิก | Rocker-เพื่อชีวิต |

| ผู้ดำเนินรายการ | ชื่อรายการ |
|------------------------|---------------------|
| ดีเจ. โอปอ | Light-Music |
| ดีเจ. ลูกปัด | ชุมทางลูกทุ่ง |
| ดีเจ. วิชา | วันวานยังหวานอยู่ |
| จำขอม | ตำรวจพบประชาชน |
| อนุชา พุ่มเสน (ครูจาย) | วิทยุเพื่อการศึกษา |
| หนุ่มชายควน | ลูกทุ่งยามบ่าย |
| ดีเจ. ธีระพงศ์ | กฎหมายชาวบ้าน |
| ดีเจ. แม็ค | วาไรตี้ 4 สไตล์ |
| ดีเจ. ดันอ้อ | เพลงสบายสไตล์คันอ้อ |

วิทยุชุมชนชาวทองได้กำหนดคุณสมบัติสำคัญเบื้องต้นของผู้ที่จะเข้าร่วมงานวิทยุชุมชน ในฐานะผู้ดำเนินรายการไว้ดังนี้ คือ

1.) ต้องเป็นคนที่มึน้ำเสียงนำฟัง มีความสามารถทางการพูด

“บังจะดู คือเทศ์เสียงไว้ก่อน หนึ่งเสียงเพราะไหม สองคือมีพรสวรรค์ตรงนั้นหรือเปล่า แล้วถ้ามีพรสวรรค์ เราก็จะเทศ์ในช่วงของเสาร์-อาทิตย์ เพราะถ้าไม่ผ่านเสาร์-อาทิตย์ เราจะจัดให้ เขามาอยู่ในช่วงจันทร์-ศุกร์ไม่ได้ เพราะส่วนหนึ่งเป็นชั่วโมงที่เป็นตัวซื้อ (หมายถึงชั่วโมงที่มีการ ขายช่วงเวลาออกอากาศ) ชั่วโมงที่เป็นตัวซื้อเขาจะมาจ้างเรา” (ณัฐพงศ์ หลีกา, รองผู้อำนวยการ วิทยุชุมชนชาวทอง, สัมภาษณ์ 6 ตุลาคม 2549)

2.) มีเวลาเข้ามาทำงาน

“ก็ดูว่ามีความสามารถที่จะพูดได้ แล้วก็มึเวลาว่างมาจัดตลอด” (ปาดิเหมี๊ะ หลีกา, เลขานุการ วิทยุชุมชนชาวทอง, สัมภาษณ์ 6 ตุลาคม 2549)

3.) เคารพกฎ กติกา มารยาท ที่ทางวิทยุชุมชนชาวทองวางไว้ ซึ่งข้อกำหนดที่เป็นกฎ กติกา มารยาทเหล่านี้ วิทยุชุมชนชาวทองไม่ได้มีการจดบันทึกไว้เป็นลายลักษณ์อักษร เป็นแต่เพียง การบอกกล่าวให้ผู้ร่วมงานรับทราบเท่านั้น

“การแต่งตั้งต้องสุภาพ รู้จักการทักทาย รู้ว่าสิ่งนี้ถ้าเดือนว่าพูดไม่ได้ก็ต้องรับฟัง เพราะถ้าไม่ยอมรับฟังที่ก็ต้องให้ออก เพราะคำพูดแต่ละคำพูดสามารถทำให้สถานีปิดได้ เพราะฉะนั้น เราต้องรอบคอบในการเป็นสื่อ ในการทำสถานี” (คาราวรรณ โอ๊ะจี่, ผู้อำนวยการฝ่ายการเงิน วิทยุชุมชนชวาทอง, สัมภาษณ์ 6 ตุลาคม 2549)

จากข้อมูลเบื้องต้น สรุปได้ว่า คุณสมบัติของผู้ที่จะเข้ามามีส่วนร่วมในการเป็นผู้ดำเนินรายการของวิทยุชุมชนชวาทองนั้น จะต้องเป็นคนที่มีความสามารถทางด้านการพูด มีเวลาเข้ามาทำงาน และเคารพกฎ กติกา มารยาท ที่ทางวิทยุชุมชนชวาทองวางไว้ ซึ่งเป็นลักษณะของเกณฑ์มาตรฐานวิชาชีพ

การฝึกอบรมนักจัดรายการของวิทยุชุมชนชวาทอง ในช่วงแรกเป็นการฝึกอบรมด้านการจัดรายการ เช่น การออกอักษรระ การใช้วิจารณญาณในการหยิบยกประเด็นต่างๆ เข้ามาพูดคุยในรายการ ฯลฯ ซึ่งฝึกอบรมโดยนักจัดรายการมืออาชีพ คือ คุณหมุดตะเหล็ก โหดหิม นักจัดรายการจากสถานีวิทยุทหารอากาศ 011 FM. 107.0 MHz.

หลังจากนั้น วิทยุชุมชนชวาทองมีการฝึกอบรมอย่างไม่เป็นทางการ โดยการถ่ายทอดประสบการณ์การจัดรายการจากนักจัดรายการรุ่นพี่สู่รุ่นน้อง ซึ่งจะยังคงเน้นเฉพาะด้านการจัดรายการเท่านั้น เนื่องจากในด้านเทคนิค วิทยุชุมชนชวาทองจะมีช่างเทคนิคที่ควบคุมเสียง การเปิดเพลง และการเปิดสปอตโฆษณา

1.3 ช่องทางการได้มาซึ่งบุคลากร

บุคลากรที่จะเข้ามาทำงานวิทยุชุมชน อาจมาได้จากหลากหลายกลุ่ม เช่น กลุ่มเครือข่ายที่เคยมาร่วมทำงานกับสถานีอยู่แล้ว กลุ่มบุคคลที่ผ่านการอบรมแบบใดแบบหนึ่ง การรับสมัครผ่านสื่อวิทยุเอง ทีมวิทยุออกไปเผยแพร่แนวคิด ใช้สื่อบุคคลชักชวน เป็นต้น

สำหรับวิทยุชุมชนชวาทองนั้น มีช่องทางการได้มาซึ่งบุคลากร คือ

- 1) ได้มาจากการคัดเลือก/ชักชวนบุคคลที่เป็นที่รู้จัก หรืออยู่ในเครือข่าย
- 2) ได้มาจากการประชาสัมพันธ์ผ่านรายการวิทยุ

โดยช่องทางการได้มาซึ่งบุคลากรแต่ละช่องทาง มีรายละเอียด ดังนี้

- 1) ได้มาจากการคัดเลือก/ชักชวนบุคคลที่เป็นที่รู้จัก หรืออยู่ในเครือข่าย ซึ่งเป็นไปในลักษณะของการใช้สื่อบุคคลชักชวน และเป็นช่องทางการได้มาซึ่งบุคลากรที่ทำให้ได้กลุ่มคนเข้ามาทำงานเป็นจำนวนมาก รวมถึงการได้มาซึ่งบุคลากรจากการเข้ามาทดลองเป็นผู้ดำเนินรายการวิทยุชุมชนในช่วงแรกแล้วผ่านการคัดเลือกโดยทีมผู้บริหารวิทยุชุมชนชวาทอง

ทั้งนี้ เนื่องจากการดำเนินงานของวิเทศชุมชนชาวทอง มีลักษณะการดำเนินงานแบบสายสัมพันธ์ฉันท์เครือญาติ ไม่ว่าจะเป็นงานบริหาร หรืองานด้านรายการ การได้มาซึ่งบุคลากรจากช่องทางนี้จึงถูกใช้เป็นช่องทางหลักในการได้มาซึ่งบุคลากร และเป็นช่องทางที่ได้ผลลัพธ์เป็นอย่างดี ดังตัวอย่าง

กรณีของคุณอุทัยวรรณ รอดทอง ผู้ดำเนินรายการ ที่ได้รับการชักชวนจากคุณอนุวัต มะสะอะ ซึ่งเป็นผู้จัดการ และนักจัดรายการของวิเทศชุมชนชาวทอง

“ตอนแรกก็สนใจนิดหน่อย แล้วพอดีลุงเขารู้จักกับดีเจ. อีกคนหนึ่ง คือดีเจ.อนุวัต ซึ่งจัดรายการเสน่ห์ลูกทุ่งตอน 06.00-07.00 น. ก็เลยมาทำ” (อุทัยวรรณ รอดทอง, ผู้ดำเนินรายการ วิเทศชุมชนชาวทอง, สัมภาษณ์ 12 ตุลาคม 2549)

กรณีของคุณศักดิ์ดา มะสะอะ ที่ได้รับการชักชวนจากคุณคาราวรรณ โธะเง็ง ผู้อำนวยการวิเทศชุมชนชาวทองให้เข้ามาร่วมดำเนินรายการ และทำงานด้านฝ่ายเทคนิค

“พี่จอยเจ้าของสถานีให้ผมมาทำ ผมรู้จักกับพี่จอยมาก่อน แล้วก็ชอบด้านนี้ด้วย ชอบตรงนี้แล้วพอมีโอกาสก็เลยทำครับ” (ศักดิ์ดา มะสะอะ, รองผู้อำนวยการ วิเทศชุมชนชาวทอง, สัมภาษณ์, 12 ตุลาคม 2549)

จากได้มาซึ่งบุคลากรโดยช่องทางข้างต้น ยังมีลักษณะหนึ่งที่เรียกได้ว่ามาจากความต้องการของผู้ฟังร่วมด้วย เช่น ในกรณีของคุณผกามาศ ทองมาก ที่ในช่วงแรกเข้ามามีส่วนร่วมในฐานะเป็นผู้ร่วมรายการ โดยเข้ามาเป็นผู้ร่วมรายการในรายการสตรีไทยหัวใจแกร่ง เมื่อออกอากาศไปแล้ว พบว่า มีกระแสตอบรับจากกลุ่มคนฟังเป็นอย่างดี มี Feedback ที่ต้องการให้คุณผกามาศเข้ามาเป็นผู้ดำเนินรายการ จนปัจจุบัน คุณผกามาศกลายเป็นนักจัดรายการประจำ ของรายการสตรีไทยหัวใจแกร่ง

“คือเอื่อมาจากรายการของ อ.อรัญ คงนวลโยนะคะ มีโครงการชมรมของสตรีไทยหัวใจแกร่ง หรือเราเรียกง่าย ๆ ว่าแม่หม้ายนะคะ แล้วพี่ก็เป็นหนึ่งในตรงนั้น ทาง ผอ.สถานีคือน้องจอย ก็โทรศัพท์ติดต่อไป บอกว่าพี่มาออกรายการได้ไหมวันจันทร์นี้ ก็บอกว่าโอเค. ได้นะ เวลา 8 โมงเช้า พี่ก็ไป ออกรายการปุ๊บก็มีการพูดคุยกัน แล้วก็มีความรู้สึกว่าคุณดีแล้วถูกอกถูกใจผู้ฟัง เรดดิ้งเลยกลับมาหาทางสถานีนะ ก็โทร.มาบอกว่าที่เขาพูดคินะ รู้สึกมีเนื้อหาสาระ อยากให้เข้ามาพูดอีก เพื่อ

คนที่เขาเป็นแม่หม้ายจะได้มีทัศนคติที่ดีขึ้น” (พกาเมศ ทองมาก, ผู้ดำเนินรายการ, สัมภาษณ์ 30 ตุลาคม 2549)

2) ได้มาจากการประชาสัมพันธ์ผ่านรายการวิทยุ ช่องทางการได้มาซึ่งบุคลากรของวิทยุชุมชนชาวทองจากการประชาสัมพันธ์ผ่านรายการวิทยุ จะเน้นหนักในช่วงของการทดลองออกอากาศช่วงเดือนเมษายน 2549 ซึ่งบุคลากรที่เข้าร่วมงานวิทยุชุมชนจากช่องทางนี้ส่วนใหญ่เป็นนักเรียน นักศึกษา เนื่องจากเป็นช่วงเวลาของการปิดภาคเรียนฤดูร้อน ซึ่งผู้ดำเนินรายการเหล่านี้เข้ามาดำเนินรายการเพียงชั่วคราวเท่านั้น

หลังจากที่วิทยุชุมชนชาวทองได้คัดเลือกผู้ดำเนินรายการเข้ามาเป็นผู้ดำเนินรายการประจำแล้ว ช่องทางการประชาสัมพันธ์ผ่านรายการวิทยุจึงถูกปรับใช้เป็นช่องทางในการเปิดรับข่าวสารหรือข่าวฝากประชาสัมพันธ์จากคนในชุมชน

จากช่องทางการได้มาซึ่งบุคลากรของวิทยุชุมชนชาวทอง พบว่า วิทยุชุมชนชาวทองยังไม่ได้ใช้ช่องทางที่หลากหลายมากนัก ใช้เพียงการชักชวนกลุ่มคนที่เป็นที่รู้จัก และจากการประชาสัมพันธ์ผ่านรายการวิทยุ

ในการดำเนินงานของวิทยุชุมชนชาวทอง ถึงแม้ทีมผู้บริหารจะมีการประชาสัมพันธ์ให้กลุ่มคนในชุมชนเข้าร่วมงานวิทยุชุมชนอย่างกว้างขวางในช่วงเดือนเมษายน ซึ่งเป็นช่วงเดือนของการทดลองออกอากาศ แต่ผู้ที่เข้าร่วมงานส่วนใหญ่ก็ยังคงเป็นคนรู้จักที่มาจากชักชวน

หากพิจารณาสภาพความเป็นอยู่ และความสัมพันธ์ในชุมชนแล้ว ช่องทางการได้มาซึ่งบุคลากรดังกล่าวข้างต้น นับเป็นช่องทางในการเฟ้นหาบุคลากรที่มีความสอดคล้องกับสภาพชุมชน เนื่องจากกลุ่มผู้บริหารวิทยุชุมชนชาวทอง โดยเฉพาะคุณคาราวรรณ โอ๊ะจิง เป็นบุคคลที่มีความสัมพันธ์อันดีกับคนในชุมชน

1.4 การตรวจสอบแรงจูงใจและความเข้าใจของบุคคลที่เข้าร่วมงาน

การตรวจสอบแรงจูงใจและความเข้าใจของบุคคลที่เข้าร่วมงาน คณะกรรมการ และอาสาสมัคร เป็นสิ่งสำคัญที่จะเป็นประโยชน์สำหรับการจัดเนื้อหาในการอบรมคนทำงาน (Empower) ในลำดับต่อไป

ในส่วนของการตรวจสอบแรงจูงใจและความเข้าใจของบุคคลที่เข้าร่วมงานวิทยุชุมชนชาวทอง พบว่า บุคคลที่เข้าร่วมงานวิทยุชุมชนชาวทอง มีแรงจูงใจเบื้องต้น คือ การมีใจรักการทำงานด้านวิทยุ อยากเรียนรู้งานด้านวิทยุ ซึ่งเมื่อได้รับการชักชวนก็ยินดีที่จะเข้าร่วมงานวิทยุชุมชนโดยสมัครใจ โดยหากพิจารณาบุคลากรที่เข้ามาจัดรายการแล้ว จะพบว่า มี 2 ลักษณะ คือ

- ผู้ดำเนินรายการที่ทางสถานีจ้างให้เป็นผู้ดำเนินรายการ รายได้ที่ได้รับคิดเป็น 1,500/เดือน (จัดรายการ 1 ชั่วโมง/วัน)

- ผู้ดำเนินรายการที่เช่าชื่อเวลา แล้วหาผู้สนับสนุนรายการด้วยตนเอง

จากข้อมูลข้างต้น พบว่า งบประมาณเป็นปัจจัยหนึ่งที่เข้ามาเกี่ยวข้องกับการเข้ามามีส่วนร่วมในงานวิทยุชุมชน ในฐานะผู้ดำเนินรายการ โดยจากการสัมภาษณ์ผู้ดำเนินรายการ พบว่า ปัจจัยด้านงบประมาณไม่ได้เป็นปัจจัยหลักที่ส่งผลต่อการเข้าร่วมงานวิทยุชุมชน ในฐานะผู้ดำเนินรายการ แต่ปัจจัยสำคัญที่ทำให้เข้ามาทำงานวิทยุชุมชน คือ การมีใจรัก และมีความสุขเมื่อได้เข้ามาเป็นผู้ดำเนินรายการของวิทยุชุมชน

นอกเหนือจากการตรวจสอบแรงจูงใจในเบื้องต้นแล้ว ทีมผู้บริหารหลักของวิทยุชุมชนชวาทอง ยังมีการสร้างแรงจูงใจ เพื่อเป็นแรงเสริมในการทำงานให้กับบุคลากร ในลักษณะของการพูดคุยเพื่อสร้างแรงจูงใจ เช่น การทำงานวิทยุชุมชนช่วยเสริมความสามารถของผู้ดำเนินรายการได้ การทำงานวิทยุชุมชนเป็นการทำเพื่อชุมชน เพื่อพัฒนาชุมชนให้ดีขึ้น ซึ่งล้วนแล้วแต่ส่งผลดีกลับมายังตัวผู้ดำเนินรายการเอง เป็นต้น

ในส่วนของความเข้าใจเรื่องวิทยุชุมชน หากผู้บริหารหลักของวิทยุชุมชนชวาทองมีการสำรวจความเข้าใจเบื้องต้นของผู้ที่เข้ามามีส่วนร่วมในงานวิทยุชุมชน แล้วมีการการจัดเนื้อหาในการอบรมคนทำงาน (Empower) โดยกระจายความเข้าใจที่ถูกต้องเกี่ยวกับงานวิทยุชุมชนสู่บุคลากรที่เข้าร่วมงาน จะก่อให้เกิดประโยชน์ คือ ทำให้บุคลากรที่เข้าร่วมงานวิทยุชุมชนรับรู้เรื่องงานวิทยุชุมชนอย่างถูกต้อง และส่งผลให้ทิศทางการดำเนินงานทำงานเป็นไปเพื่อชุมชนอย่างแท้จริง

แต่ในส่วนของความเข้าใจเรื่องงานวิทยุชุมชนของวิทยุชุมชนชวาทอง พบว่า ผู้บริหารยังไม่ได้ให้ความสำคัญกับการตรวจสอบความเข้าใจของบุคลากรในเบื้องต้นมากนัก เพราะผู้ดำเนินรายการบางคน ก็ยังคงมีความเข้าใจที่ไม่แจ่มชัดในเรื่องวิทยุชุมชน

“สำหรับวิทยุชุมชน ก็มองว่าน่าจะเป็นสื่อที่รองลงมาจากทีวีนะ ที่ให้ข้อมูลเกี่ยวกับประชาชน คือเป็นสื่ออีกสื่อหนึ่ง รองลงมาจากทีวี ประมาณนั้นครับ เป็นสื่ออีกสื่อหนึ่งที่จะทำให้พี่น้องประชาชนในชุมชน บางบ้านก็ไม่มีทีวีแต่มีวิทยุ ก็ได้รับสื่อตรงนั้นจากวิทยุไป”

(ศักดิ์คำ มะสะอะ, ฝ่ายเทคนิค/ผู้ดำเนินรายการ วิทยุชุมชนชวาทอง, สัมภาษณ์ 12 ตุลาคม 2549)

แต่ในขณะที่เดียวกันคุณคาราวรรณ โื้อะงิ ผู้อำนวยการวิทยุชุมชนชวาทอง ซึ่งจัดเป็นบุคคลที่อยู่ในกลุ่มผู้บริหาร มีความเข้าใจเป็นอย่างดีเกี่ยวกับวิทยุชุมชน โดยผ่านการอบรมเรื่องวิทยุชุมชน จากกรมประชาสัมพันธ์ คุณคาราวรรณ โื้อะงิ เป็นตัวแทนวิทยุชุมชนชวาทองเข้าร่วมประชุมสัมมนาเกี่ยวกับวิทยุชุมชนทุกครั้งเมื่อมีโอกาส

“วิทยุชุมชน เป็นสื่อที่ให้สาระต่างๆ ให้ความรู้ในด้านต่างๆ กับชุมชน สำหรับคนที่ไม่ได้
รับการศึกษา หรือว่าอ่านหนังสือไม่ออก ได้มีโอกาสได้ฟัง ได้รับรู้เกี่ยวกับข่าวสารต่างๆ”
(คาราวรรณ โอ๊ะงี, ผู้อำนวยการ วิทยุชุมชนชวาทอง, สัมภาษณ์ 12 ตุลาคม 2549)

จากการสอบถามผู้บริหารของวิทยุชุมชนชวาทอง พบว่า มีเพียงคุณคาราวรรณ โอ๊ะงี และ
คุณอนุวัต มะสะอะเท่านั้น ที่มีความเข้าใจเรื่องวิทยุชุมชนเป็นอย่างดี จากความเข้าใจที่คลาดเคลื่อน
เกี่ยวกับวิทยุชุมชนของนักจัดรายการนั้น เป็นปัจจัยส่วนหนึ่งที่ส่งผลกระทบต่อรูปร่างหน้าตาของวิทยุ
ชุมชน ทำให้การดำเนินงานของวิทยุชุมชนชวาทองไม่ได้ตอบโจทย์ของชุมชนได้อย่างชัดเจน
ส่งผลให้วิทยุชุมชนชวาทองเป็นวิทยุชุมชนเพื่อชุมชน มากกว่าเป็นวิทยุชุมชนโดยชุมชน กล่าวคือ
เป็นวิทยุชุมชน “เพื่อชุมชน” ที่มีการนำเสนอเนื้อหาที่เป็นประโยชน์ต่อชุมชน ซึ่งเท่ากับเป็นมุมมอง
จากคนนอก แต่ยังคงขาดการเป็นวิทยุชุมชน “โดยชุมชน” คือ ขาดการบริหารจัดการโดยชุมชนอย่าง
แท้จริง

1.5 คณะกรรมการ คณะกรรมการของวิทยุชุมชนชวาทองเป็นกลุ่มคนในครอบครัว และ
คนรู้จักที่มีความสนิทสนม ไม่ได้มาจากตัวแทนของคนหลากหลายกลุ่มในชุมชน การดำเนินงาน
ของคณะกรรมการวิทยุชุมชนชวาทองจึงไม่ได้สะท้อนมาจากความต้องการของกลุ่มคนที่
หลากหลายในชุมชน

1.6 อาสาสมัคร อาสาสมัครของวิทยุชุมชนชวาทองมีบทบาทหน้าที่ ได้แก่ การเป็นผู้ฟังที่
Active เป็นแหล่งข้อมูล เป็นผู้รายงานข่าว/ส่งข่าว เป็นผู้ดำเนินรายการ และเป็นผู้ประเมินผล

2. การบริหารจัดการงบประมาณ

นอกจากทรัพยากรบุคคลที่เป็นหัวใจของการทำงานวิทยุชุมชนแล้ว งบประมาณก็ถือเป็น
ทรัพยากรหนึ่งที่สำคัญของวิทยุชุมชนด้วยเช่นกัน

ในส่วนของการบริหารจัดการงบประมาณนั้น ผู้วิจัยจะนำเสนอใน 3 ประเด็น คือ การ
พิจารณาความสำคัญของงบประมาณ หลักการบริหารงบประมาณของวิทยุชุมชน และแหล่งที่มา
ของรายได้ โดยมีรายละเอียด ดังนี้

2.1 การพิจารณาความสำคัญของงบประมาณ

วิद्यุชุมชนชาวทองให้ความสำคัญกับงบประมาณเป็นลำดับขั้นๆ เนื่องจากในการก่อตั้งวิद्यุชุมชนชาทองนั้น กลุ่มผู้บริหารหลัก คือ คุณณัฐพงศ์ หลีกา และคุณคาราวรรณ โอ๊ะจี่ เป็นผู้ลงทุนก่อตั้ง โดยใช้งบประมาณของตัวเองทั้งหมด

การจัดตั้งวิद्यุชุมชนด้วยงบประมาณส่วนตัวเช่นนี้ มีลักษณะเหมือนการลงทุน การดำเนินงานวิद्यุชุมชน จึงให้ความสำคัญกับงบประมาณในลำดับขั้น โดยคุณคาราวรรณ โอ๊ะจี่ ผู้บริหารวิद्यุชุมชนชาวทอง กล่าวว่า การดำเนินงานวิद्यุชุมชนไม่ใช่เพื่อการแสวงหากำไร แต่ก็ต้องคำนึงถึงความอยู่รอดร่วมด้วย

“ทำวิद्यุชุมชน ที่ก็พยายามทำให้ดีที่สุด อย่าให้กลิ่นมันไม่มีประโยชน์ มันต้องมีสาระ แต่บางทีเราก็ต้องเปิดโอกาสให้กลิ่นมีรายได้บ้าง” (คาราวรรณ โอ๊ะจี่, ผู้อำนวยการ วิद्यุชุมชนชาวทอง, สัมภาษณ์ 6 ตุลาคม 2549)

ในส่วนของการจัดทำบัญชีรายรับ-รายจ่าย วิद्यุชุมชนชาวทอง มีการจัดทำบัญชีรายรับ-รายจ่าย แบบไม่เป็นทางการ ดังที่กลุ่มผู้บริหารเรียกว่าเปรียบเสมือน “การทำบัญชีขายผัก” ที่แบ่งเป็นฝั่งซีกซ้าย และขวา เป็นการจดบันทึกในลักษณะที่ไม่เป็นทางการ เป็นเพียงการจดด้วยลายมือเพื่อบันทึกไว้ไว้เป็นลายลักษณ์อักษรเท่านั้น โดยเมื่อผู้วิจัยเข้าไปขอข้อมูลด้านรายรับ-รายจ่าย กลุ่มผู้บริหารได้พยายามจัดพิมพ์ให้เป็นระบบ โดยมีการทำบัญชีรายรับ-รายจ่าย ดังนี้

- รายรับ

รายรับของวิद्यุชุมชนชาวทอง เป็นรายรับที่ได้จากสปอนเซอร์ และจากการขายช่วงเวลาออกอากาศ ดังนี้

1. รายรับจากการขายช่วงเวลาออกอากาศให้แก่ผู้สนับสนุนรายการ ตามผังรายการวันจันทร์-ศุกร์ (รายรับประจำเดือนกันยายน 2549)

ตารางที่ 23 : รายรับที่ได้จากผังรายการวิद्यุชุมชนชาวทอง (วันจันทร์-ศุกร์)

| ลำดับ | ช่วงเวลา | ชื่อรายการ | จำนวนเงิน (บาท/เดือน) |
|-------|----------------|-------------------|-----------------------|
| 1 | 06.00-07.00 น. | เสน่ห์ลูกทุ่ง | 3,000 |
| 2 | 07.00-08.00 น. | ข่าว สวท. | 0 |
| 3 | 08.00-09.00 น. | สตรีไทยหัวใจแกร่ง | 6,000 |
| 4 | 09.00-10.00 น. | ลูกทุ่งวาไรตี้ | 6,000 |

| ลำดับ | ช่วงเวลา | ชื่อรายการ | จำนวนเงิน (บาท/เดือน) |
|-------|----------------|--------------------|-----------------------|
| 5 | 10.00-11.00 น. | เมนูลูกทุ่ง | 6,000 |
| 6 | 11.00-12.00 น. | เพลงสบายสไต้คคุณ | 6,000 |
| 7 | 12.00-13.00 น. | เพลงสบายสไต้คคุณ | 6,000 |
| 8 | 13.00-14.00 น. | เพลินเพลงกับหลวงกร | 6,000 |
| 9 | 14.00-15.00 น. | ชุมทางลูกทุ่ง | 6,000 |
| 10 | 15.00-16.00 น. | ชุมทางลูกทุ่ง | 6,000 |
| 11 | 16.00-17.00 น. | คนรักเพลง | 6,000 |
| 12 | 17.00-18.00 น. | เสียงจากรุ่งโรจน์ | 6,000 |
| 13 | 18.00-19.00 น. | Rocker-เพื่อชีวิต | 4,000 |
| 14 | 19.00-20.00 น. | ข่าว สวท. | 0 |
| 15 | 20.00-21.00 น. | Light-Music | 3,000 |
| 16 | 21.00-22.00 น. | ชุมทางลูกทุ่ง | 3,000 |
| 17 | 22.00-23.00 น. | วันวานยังหวานอยู่ | 2,000 |
| 18 | 23.00-24.00 น. | ชมรมคนรักเพลง | 0 |

รายรับที่ได้จากการขายช่วงเวลาออกอากาศให้แก่ผู้สนับสนุนรายการ ตามผังรายการวันจันทร์-ศุกร์นั้น ถือได้ว่าเป็นรายรับหลักของวิทยุชุมชนชาวทอง เนื่องจากในวันจันทร์-ศุกร์ กลุ่มผู้บริหารได้มีนโยบายในการขายช่วงเวลาออกอากาศให้กับผู้สนับสนุน เมื่อคำนวณรายรับหลักของวิทยุชุมชนชาวทอง พบว่า วิทยุชุมชนชาวทองมีรายรับหลักอยู่ที่ 75,000 บาท/เดือน

2. รายรับจากการขายช่วงเวลาออกอากาศให้แก่ผู้สนับสนุนรายการ ตามผังรายการวันเสาร์-อาทิตย์ (ประจำเดือนกันยายน 2549)

ตารางที่ 24 : รายรับที่ได้จากผังรายการวิทยุชุมชนชาวทอง (วันเสาร์-อาทิตย์)

| ลำดับ | ช่วงเวลา | ชื่อรายการ | จำนวนเงิน (บาท) |
|-------|----------------|---------------------|-----------------|
| 1 | 06.00-07.00 น. | เสน่ห์ลูกทุ่ง | เหมา |
| 2 | 07.00-08.00 น. | ข่าว สวท. | 0 |
| 3 | 08.00-09.00 น. | คำรจพบประชาชน | ให้ราชการ |
| 4 | 09.00-10.00 น. | สตรีไทยหัวใจแกร่ง | ให้ราชการ |
| 5 | 10.00-11.00 น. | หัวเชื้อฮิวมิค-ทีอี | ว่าง |

| ลำดับ | ช่วงเวลา | ชื่อรายการ | จำนวนเงิน (บาท) |
|-------|----------------|-----------------------|-----------------|
| 6 | 11.00-12.00 น. | วิทยุเพื่อการศึกษา | ให้ราชการ |
| 7 | 12.00-13.00 น. | เพลินเพลงกับหลวงกร | 0 |
| 8 | 13.00-14.00 น. | ถูกทุ่งยามบ่าย | 5,000 |
| 9 | 14.00-15.00 น. | ถูกทุ่งยามบ่าย | |
| 10 | 15.00-16.00 น. | กฎหมายชาวบ้าน | ให้ราชการ |
| 11 | 16.00-17.00 น. | วาไรตี้ 4 สไตล์ | ว่าง |
| 12 | 17.00-18.00 น. | เสียงจากรุ่งโรจน์ | เหมา |
| 13 | 18.00-19.00 น. | Rocker-เพื่อชีวิต | 0 |
| 14 | 19.00-20.00 น. | ข่าว สวท. | 0 |
| 15 | 20.00-21.00 น. | Music วัยทีน | ว่าง |
| 16 | 21.00-22.00 น. | ชุมทางถูกทุ่ง | 2,000 |
| 17 | 22.00-23.00 น. | เพลงสบายสไตล์คันฮ้อ | 2,000 |
| 18 | 23.00-24.00 น. | คนรักเพลงด้านยาเสพติด | 0 |

รายรับที่ได้จากการขายช่วงเวลาออกอากาศให้แก่ผู้สนับสนุนรายการ ตามผังรายการวันเสาร์-อาทิตย์นั้น ถือเป็นรายรับรอง เนื่องจากวันเสาร์-อาทิตย์ ทางวิทยุชุมชนชวาทองมีนโยบายด้านรายการ คือ เป็นวันที่ให้ช่วงเวลาออกอากาศกับหน่วยงานต่างๆ ชุมชน จึงไม่ได้มุ่งเน้นการโฆษณามากนัก เมื่อคำนวณรายรับรองของวิทยุชุมชนชวาทอง พบว่า วิทยุชุมชนชวาทองมีรายรับที่เพิ่มขึ้นจากรายรับหลักอยู่ที่ 9,000 บาท/เดือน

เมื่อรวมรายรับที่ได้จากการขายช่วงเวลาออกอากาศของวิทยุชุมชนชวาทองตามผังรายการวันจันทร์-ศุกร์ และผังรายการวันเสาร์อาทิตย์ พบว่า วิทยุชุมชนชวาทอง มีรายรับอยู่ที่ 84,000 บาท/เดือน

- รายจ่าย

ค่าใช้จ่ายของวิทยุชุมชนชวาทอง มีค่าใช้จ่ายที่เป็นค่าใช้จ่ายประจำในแต่ละเดือน ซึ่งเป็นค่าใช้จ่ายที่ค่อนข้างแน่นอนตายตัว และต้องชำระทุกเดือน ดังนี้

ตารางที่ 25 : รายจ่ายของวิฑูรุษชุมชนชาวทอง

| ลำดับ | รายการ | จำนวนเงิน (บาท) |
|-------|---|-----------------|
| 1 | ค่าเช่าสถานที่ | 3,000 |
| 2 | ค่าน้ำ ค่าไฟ | 6,500 |
| 3 | ค่า Control | 10,000 |
| 4 | ค่าจ้างผู้ดำเนินรายการ (จัดรายการ 1 ชั่วโมง/วัน) | 1,500/เดือน |
| 5 | ค่าแม่บ้าน | 3,000 |
| 6 | ค่าอุปกรณ์สำนักงาน | 2,000 |
| 7 | ค่าบริหารงานในสถานี - ค่าจ้างฝ่ายต่างๆ - ค่าเดินทาง | 30,000 |

จากค่าใช้จ่ายข้างต้น จะเห็นว่า โดยเฉลี่ยในแต่ละเดือนนั้น วิฑูรุษชุมชนชาวทองมีค่าใช้จ่ายที่เรียกได้ว่าเป็นค่าใช้จ่ายคงที่รายเดือน ประมาณเดือนละ 62,000 บาท (คิดจากอัตราการมีผู้ดำเนินรายการที่วิฑูรุษชุมชนชาวทองจ้างให้เป็นผู้ดำเนินรายการ จำนวน 5 คน) ซึ่งถือเป็นงบประมาณที่สูงพอสมควร

เมื่อนำรายรับที่ได้ของวิฑูรุษชุมชนชาวทอง มาคำนวณร่วมกับรายจ่ายซึ่งเป็นการค่าใช้จ่ายที่ค่อนข้างคงที่ของวิฑูรุษชุมชนชาวทอง พบว่า วิฑูรุษชุมชนชาวทอง มีผลต่างของรายรับและรายจ่าย ซึ่งคิดเป็นกำไรเท่ากับ 22,000 บาท/เดือน ซึ่งเมื่อนำมาจัดสรรให้กับกลุ่มผู้บริหาร นับเป็นงบประมาณที่ไม่มากนัก

2.2 หลักการบริหารงบประมาณของวิฑูรุษชุมชน

วิฑูรุษชุมชนชาวทอง มีหลักการในการบริหารงบประมาณ โดยมีนโยบาย คือ เน้นการขายช่วงเวลาออกอากาศให้กับผู้สนับสนุนรายการเพื่อให้เพียงพอต่อค่าใช้จ่ายที่เป็นค่าใช้จ่ายคงที่รายเดือน และคงเหลือเป็นกำไรบางส่วน ซึ่งเป็นนโยบายในการหาสปอนเซอร์ หรือผู้สนับสนุนรายการให้ครบตามอัตรางบประมาณที่นโยบายสถานีกำหนดไว้

“คือในเรื่องของงบประมาณนั้น เราก็จะมีการตั้งกันอยู่แล้วว่า ชั่วโมงนี้กี่พัน สมมุติว่าเราตั้งว่าชั่วโมงนี้ 6,000 ไร่ไหม คือว่าสปอนเซอร์ต้องเข้าให้ครบเลข 6,000 ต้องมาเรียงเลข ต้องมาจัดสรรว่าดีเจ. คนนี้คุ้ม สปอนเซอร์ต้องจ่ายดีเจ. คนนี้เท่าไร อาจจะ 500 อาจจะ 1,000 อาจจะ 1,500 แล้ว

ส่วนที่เหลือให้คิดเอง. คนอื่นเปิดผ่าน ไปไม่ต้องคุย นี่คือนโยบายด้านงบประมาณ” (ณัฐพงศ์ หลีกา, รองผู้อำนวยการ วิทยุชุมชนชวาทอง, สัมภาษณ์, 12 ตุลาคม 2549)

วิทยุชุมชนชวาทอง ได้ให้ความสำคัญกับงบประมาณเป็นลำดับต้นๆ ทั้งนี้ เป็นไปในลักษณะของการดำเนินงานให้อยู่รอด และลดภาวะเสี่ยงต่อการขาดทุน

2.3 แหล่งที่มาของรายได้

วิทยุชุมชนชวาทองมีแหล่งที่มาของรายได้เป็นงบประมาณที่ได้มาจากการขายช่วงเวลาออกอากาศให้กับผู้สนับสนุนในรายการ รวมถึงจากการขายช่วงเวลาออกอากาศให้กับผู้ดำเนินรายการที่สนใจ โดยในการขายช่วงเวลาออกอากาศนั้นจะเน้นเฉพาะคนในท้องถิ่น

2.3.1 แหล่งรายได้ที่ได้มาจากสปอนเซอร์สนับสนุน

วิทยุชุมชนชวาทองมีสปอนเซอร์สนับสนุนซึ่งส่วนใหญ่เป็นสินค้าในท้องถิ่น ดังนี้

ตารางที่ 26 : ผู้สนับสนุนรายการของวิทยุชุมชนชวาทอง

| ลำดับ | สปอนเซอร์ | หมายเหตุ |
|-------|--------------------|--------------------------|
| 1 | เจโอเคแอนด์ซาวด์ | สินค้าในท้องถิ่น |
| 2 | จะนะซูซูกิ | สินค้าในท้องถิ่น |
| 3 | วิเชียรการไฟฟ้า | สินค้าในท้องถิ่น |
| 4 | จีรพาศีมา | สินค้าในท้องถิ่น |
| 5 | ชันสปาร์ค | สินค้าในท้องถิ่น |
| 6 | ช.ปลั๊กอะมา | สินค้าในท้องถิ่น |
| 7 | คีย์ชาวด์จะนะ | สินค้าในท้องถิ่น |
| 8 | หัตถกรรม | สินค้าในท้องถิ่น |
| 9 | โรจน์จะนะบ้านเฟอร์ | สินค้าในท้องถิ่น |
| 10 | โปร-ออกิโอจะนะ | สินค้าในท้องถิ่น |
| 11 | นวดสปา | สินค้าในท้องถิ่น |
| 12 | โมเคิร์นเฟอร์ | *ไม่ใช่สินค้าในท้องถิ่น* |
| 13 | BM ออโต้คาร์จะนะ | สินค้าในท้องถิ่น |
| 14 | แพ.วรวิจิจะ โทง | สินค้าในท้องถิ่น |

| ลำดับ | สปอนเซอร์ | หมายเหตุ |
|-------|--------------------|--------------------------|
| 15 | ร้านอเมริกจนะ | สินค้าในท้องถิ่น |
| 16 | สารพันมีไม้มะพร้าว | สินค้าในท้องถิ่น |
| 17 | แพ.บุญกองเฟอริรี่ | สินค้าในท้องถิ่น |
| 18 | เชลล์ ออโต้เซิร์ฟ | *ไม่ใช่สินค้าในท้องถิ่น* |
| 19 | บ่าวก่อสร้าง | สินค้าในท้องถิ่น |
| 20 | ลือปิยะพาณิชย์ | สินค้าในท้องถิ่น |
| 21 | ช.มุสลิมค้าวัสดุ | สินค้าในท้องถิ่น |
| 22 | ชาเคียสโตร์ | สินค้าในท้องถิ่น |
| 23 | กัลยาชาลอน | สินค้าในท้องถิ่น |
| 24 | ทะเลเผาซีฟู้ด | สินค้าในท้องถิ่น |
| 25 | ฟารีคาสตุคิโอ | สินค้าในท้องถิ่น |
| 26 | คัลทรีบาร์ | สินค้าในท้องถิ่น |
| 27 | บุญลือจักรยาน | *ไม่ใช่สินค้าในท้องถิ่น* |
| 28 | สปอร์ตธรอน | *ไม่ใช่สินค้าในท้องถิ่น* |
| 29 | อู่ฤทัยกาญ | สินค้าในท้องถิ่น |
| 30 | ไมโครเน็ต | สินค้าในท้องถิ่น |

ผู้สนับสนุนรายการของวิฑูชุมชนชาวทอง เป็นสินค้าในท้องถิ่นประมาณร้อยละ 90 นอกจากนั้นเป็นสินค้านอกชุมชน ผู้สนับสนุนรายการวิฑูชุมชนชาวทองส่วนใหญ่จะคงอยู่ในระยะยาว เนื่องจากเกิดความผูกพัน และพอใจจากผลตอบรับของคนในชุมชน

โดยบริบทของชุมชนตำบลบ้านนา ซึ่งเป็นที่ตั้งของวิฑูชุมชนชาวทองนั้น มีการทำธุรกิจค้าขายเป็นอันดับหนึ่ง ร้านค้าต่างๆ ให้ความสนใจในการโฆษณาประชาสัมพันธ์ร้านค้าผ่านรายการวิฑู

การโฆษณาประชาสัมพันธ์สินค้าผ่านรายการของวิฑูชุมชนชาวทอง นับว่า เป็นการเอื้อประโยชน์ซึ่งกันและกัน ระหว่างวิฑูชุมชนกับร้านค้า กล่าวคือ วิฑูชุมชนมีรายได้จากการขายช่วงเวลาออกอากาศ คนในชุมชนได้รู้จักสินค้า ร้านค้า หรือการบริการภายในชุมชนเพิ่มขึ้น ในขณะที่กลุ่มผู้สนับสนุนรายการ ก็ได้ใช้สื่อวิฑูชุมชนเป็นช่องทางในการสร้างรายได้จากการมีฐานลูกค้าที่เพิ่มขึ้น

2.3.2 แหล่งรายได้ที่ได้มาจากการขายช่วงเวลาออกอากาศ

วิทยุชุมชนชาวทองมีรายได้ส่วนหนึ่งจากการขายช่วงเวลาออกอากาศ โดยกลุ่มผู้บริหารได้กำหนดเป็นงบประมาณไว้อย่างหลวมๆ คือ ในกรณีขายช่วงเวลาออกอากาศเป็นรายชั่วโมง คิดเป็นงบประมาณชั่วโมงละ 6,000 บาท ในกรณีขายช่วงเวลาออกอากาศในช่วงเช้า ตั้งแต่เวลา 06:00-07:00 น. คิดเป็นงบประมาณชั่วโมงละ 3,000 บาท เนื่องจากช่วงเวลาเช้าเป็นช่วงเวลาที่ยังมีกลุ่มคนฟังวิทยุชุมชนไม่มากนัก และไม่ใช้ช่วงเวลา Prime Time

3. การบริหารจัดการงาน

ในส่วนของการบริหารจัดการงานของวิทยุชุมชนชาวทอง ผู้วิจัยจะพิจารณาใน 6 ประเด็น คือ การพิจารณาลักษณะเฉพาะตัวของงานวิทยุชุมชน หลักการพื้นฐานของการบริหารจัดการวิทยุชุมชน การจัดวางระการประชุมชน งานด้านรายการ ผู้ที่เข้ามาบริหารจัดการ และรูปแบบการบริหารจัดการ

3.1 การพิจารณาถึงคุณลักษณะสำคัญของงานวิทยุชุมชน

โดยลักษณะงานเฉพาะตัวของวิทยุชุมชนแล้ว เนื้อหาจะต้องเป็นเรื่องของท้องถิ่น ตอบสนองความสนใจและความต้องการของท้องถิ่น การมีแหล่งข้อมูลที่อยู่ในท้องถิ่นคอยเป็นผู้ป้อนข้อมูลจึงถือเป็นเรื่องสำคัญ

วิทยุชุมชนชาวทอง มีกลุ่มคนในชุมชนที่เข้ามามีส่วนร่วมในงานวิทยุชุมชน ทั้งกลุ่มผู้บริหาร และกลุ่มผู้ดำเนินรายการ ลักษณะการนำเสนอข้อมูลของวิทยุชุมชนชาวทอง เป็นการกำหนดประเด็นและนำเสนอข้อมูลตามความถนัดและความสนใจผู้ดำเนินรายการ รวมถึงตามสถานการณ์ของแต่ละช่วงเวลา เช่น ในช่วงเดือนตุลาคม เป็นเดือนรอมฎอน ซึ่งเป็นประเพณีละศีลอดของผู้นับถือศาสนาอิสลาม ผู้ดำเนินรายการหยิบยกประเด็นของประเพณีเดือนรอมฎอนมาพูดคุยให้ความรู้ เพื่อให้คนในชุมชนมีความรู้ความเข้าใจในประเพณีละศีลอดเดือนรอมฎอนที่ดียิ่งขึ้น เป็นต้น

นอกจากนี้ วิทยุชุมชนชาวทอง ยังมีแหล่งข้อมูลที่มาจากคนในท้องถิ่น นำเสนอต่อท้องถิ่น เช่น การฝากข่าวประชาสัมพันธ์ต่างๆ ของคนในชุมชน ทั้งงานบวช งานศพ งานแต่ง งานวัด งานมัสยิด รวมถึงข่าวข่าวกิจกรรมงานต่างๆ ในชุมชน

3.2 หลักการพื้นฐานของการบริหารจัดการวิทยุชุมชน

โดยหลักการพื้นฐานของวิทยุชุมชน จะต้องเน้นการมีส่วนร่วมของประชาชนอย่างกว้างขวางและหลากหลายรูปแบบ และเป็นการบริหารจัดการด้วยตัวเอง ปราศจากการควบคุม/บังคับจากพลังกายนอก เช่น นักการเมือง นักธุรกิจ

วิทยุชุมชนชาวทองเปิดโอกาสให้คนในชุมชนเข้ามามีส่วนร่วมในงานวิทยุชุมชน โดยการเข้ามามีส่วนร่วมในฐานะผู้ดำเนินรายการ และการฝากข่าวประชาสัมพันธ์

“ที่นี่ให้คนมีส่วนร่วมเยอะ เพราะบางทีพี่เขาจัดรายการ ก็จะมีการโทร.เข้ามาแสดงความคิดเห็น มีการฝากข่าว มีข่าวประชาสัมพันธ์ เหมือนมีงานศพ มีงาน มีกิจกรรมอะไรต่างๆ เขาก็ประชาสัมพันธ์ให้ทุกวัน อย่างช่วงนี้เป็นการทอดกฐิน เขาก็จะประชาสัมพันธ์ให้ทุกวันค่ะ”

(อารีย์ คงทอง, ชาวบ้าน, สัมภาษณ์ 12 ตุลาคม 2549)

จากการสังเกตการณ์แบบมีส่วนร่วม ผู้วิจัยพบว่า การมีเข้ามามีส่วนร่วมในงานวิทยุชุมชนของคนในชุมชนนั้น ยังไม่ได้ก้าวไปถึงการมีส่วนร่วมในขั้นสูงสุด เนื่องจากการเข้ามามีส่วนร่วมในฐานะผู้วางแผนและกำหนดนโยบาย ถูกกำหนดให้อยู่ภายใต้เงื่อนไขของการเป็นคนในครอบครัวเท่านั้น

ในส่วนของการมีส่วนร่วมของคนในชุมชนในฐานะผู้รับสาร/ผู้ใช้สาร (Audience/ Receiver/ Users) จากการสังเกตการณ์แบบมีส่วนร่วม พบว่า กลุ่มผู้ฟังของวิทยุชุมชนชาวทอง เป็นกลุ่มผู้ฟังที่ Active โดยในขณะที่จัดรายการมีการโทรศัพท์เข้ามาร่วมพูดคุย ขอเพลงในรายการเป็นจำนวนมาก

3.3 รูปแบบของการบริหารจัดการ

ในการบริหารจัดการงานวิทยุชุมชน วิทยุชุมชนชาวทองมีการวางโครงสร้างการบริหารงานออกเป็นฝ่ายต่างๆ 7 ฝ่าย ซึ่งประกอบด้วย ผู้อำนวยการ รองผู้อำนวยการ เลขานุการ ผู้จัดการ ฝ่ายเทคนิค ที่ปรึกษา และผู้ดำเนินรายการ โดยแต่ละฝ่ายมีหน้าที่ ดังนี้

- ผู้อำนวยการ คือ คุณคาราวรรณ โอ๊ะงี ทำหน้าที่ดูแลด้านการเงิน
- รองผู้อำนวยการ คือ คุณณัฐพงศ์ หลีกา ทำหน้าที่ควบคุมดูแลงานทั้งหมด วางแผนงานด้านรายการ
- เลขานุการ คือ คุณปาดิเหมาะ หลีกา ทำหน้าที่ดูแลสถานี การเข้า-ออกของผู้มาติดต่องาน
- ผู้จัดการ คือ คุณอนุวัต มะสะอะ ทำหน้าที่ช่วยงานด้านรายการ ให้คำปรึกษาด้านเทคนิค
- ฝ่ายเทคนิค คือ คุณศักดิ์ดา มะสะอะ ทำหน้าที่ดูแลด้านเทคนิค

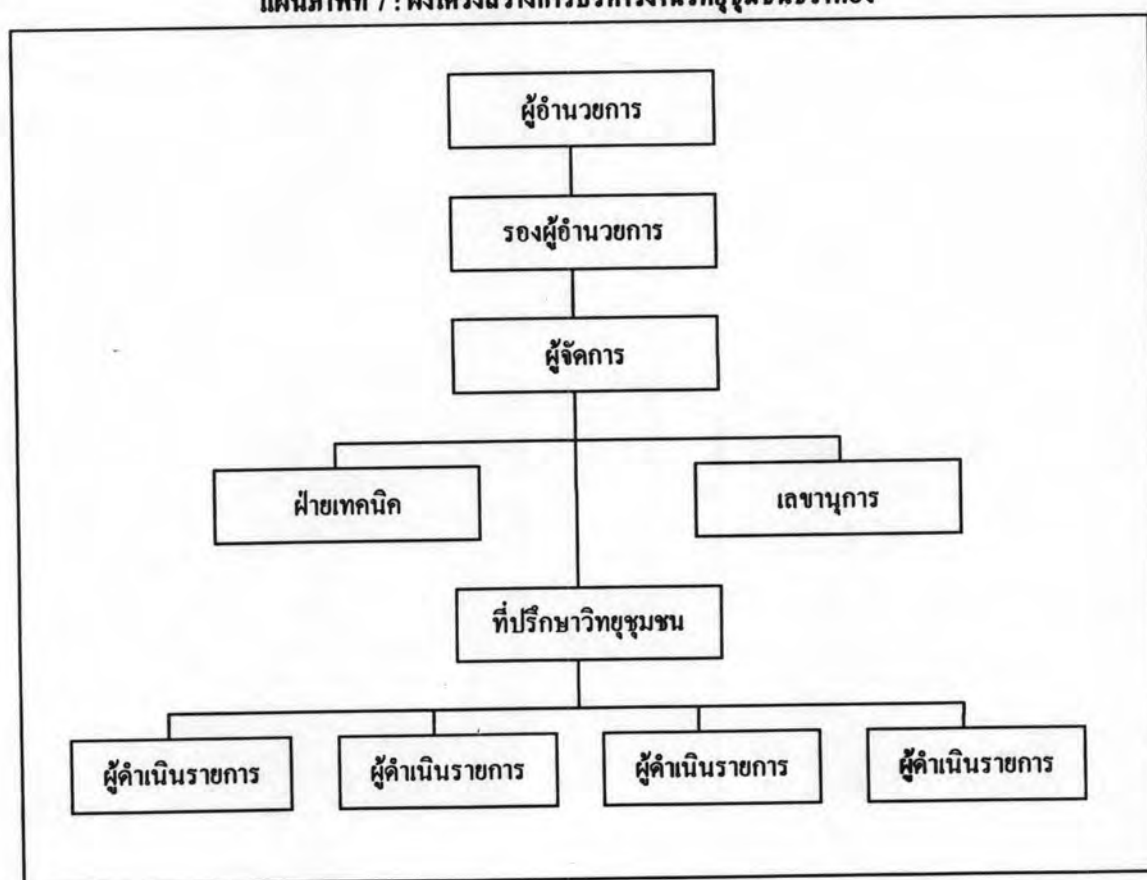
- ที่ปรึกษา คือ คุณหมุดตะเหล็ก โหดหิม ทำหน้าที่ให้คำปรึกษางานด้านต่างๆ ของวิทยุชุมชน

สำหรับการกำหนดตำแหน่งงานของแต่ละฝ่ายของวิทยุชุมชนชาวทอง เป็นการแต่งตั้งตามความถนัดของบุคลากรแต่ละคน

“ที่ก็บริหารงาน แล้วแผนผังงานทั้งหมดก็คุณณัฐพงศ์พี่ชายที่นี่แหละ เขาจะเป็นคนที่ควบคุมทั้งหมด ที่ก็จะควบคุมเฉพาะเรื่องเงินอย่างเดียว พอถึงเวลาที่ก็จะดูแลการเงิน เคลียร์ค่าน้ำค่าไฟ แล้วก็ไปจัดรายการ” (คุณคาราวรรณ ไช้เง็ง, ผู้อำนวยการ วิทยุชุมชนชาวทอง, สัมภาษณ์ 6 ตุลาคม 2549)

ผังโครงสร้างการบริหารงานของวิทยุชุมชนชาวทอง เป็นผังโครงสร้างที่ได้แนวคิดมาจากคุณหมุดตะเหล็ก โหดหิม ที่ปรึกษาวิทยุชุมชนชาวทอง ซึ่งเป็นนักจัดรายการมืออาชีพ เป็นผังโครงสร้างการบริหารงานที่มีลักษณะการวางตำแหน่งงานที่คล้ายคลึงกับโครงสร้างการบริหารงานขององค์กรภาคเอกชน เป็นโครงสร้างการบริหารงานที่ไม่สลับซับซ้อน ดำเนินงานได้โดยง่าย

แผนภาพที่ 7 : ผังโครงสร้างการบริหารงานวิทยุชุมชนชาวทอง



จากผังโครงสร้างการบริหารงานวิद्यุชุมชนชาวทอง พบว่า โครงสร้างการบริหารงานของวิद्यุชุมชนชาวทองเป็นโครงสร้างขนาดเล็ก ประกอบไปด้วยคณะทำงาน 7 ฝ่าย แต่ละฝ่ายประกอบด้วยบุคลากรเพียง 1 คน ได้แก่ ผู้อำนวยการสถานี่ รองผู้อำนวยการ ผู้จัดการ ฝ่ายเทคนิค เลขานุการ ที่ปรึกษาวิद्यุชุมชน และผู้ดำเนินรายการ โดยผู้ดำเนินรายการไม่ได้เข้ามามีส่วนร่วมในการบริหารจัดการ

3.4 การจัดการประชุม

การจัดการประชุมของวิद्यุชุมชนชาวทอง ไม่มีการกำหนดวาระการประชุมเป็นรายเดือน กลุ่มผู้บริหารวิद्यุชุมชนจะใช้การประชุมเป็นเครื่องมือในการประเมินงานด้านรายการเป็นหลัก ส่วนในกรณีการประชุมของกลุ่มของผู้บริหารนั้น เป็นลักษณะของการพูดคุยปรึกษาหารือร่วมกัน ทั้งนี้ เนื่องจากกลุ่มผู้บริหารหลักของวิद्यุชุมชนชาวทองเป็นกลุ่มคนในครอบครัวทั้งสิ้น

3.5 ผู้ที่เข้ามาบริหารจัดการ

การบริหารจัดการงานของวิद्यุชุมชนชาวทอง เป็นการบริหารจัดการงานโดยกลุ่มคนในครอบครัว และการชักชวนคนรู้จักที่สนิทสนมให้เข้ามามีส่วนร่วมงาน ทั้งนี้ ผู้วิจัยได้แบ่งกลุ่มผู้บริหารออกเป็น 2 กลุ่ม จากการพิจารณาลักษณะการทำงานและอำนาจการตัดสินใจ ดังนี้

1) กลุ่มผู้บริหารหลัก เป็นกลุ่มคนในครอบครัวทั้งสิ้น ประกอบด้วยคุณคาราวรรณ ไร่สังข์ คุณฉัฐพงศ์ หลีกา และคุณปาดิเหมียะ หลีกา มีรูปแบบความสัมพันธ์ คือ น้องสาว พี่ชาย และพี่สะใภ้ ตามลำดับ

2) กลุ่มผู้บริหารรอง มาจากการชักชวนคนรู้จักที่มีความสนิทสนมให้เข้ามามีส่วนร่วมกลุ่มผู้บริหาร โดยกลุ่มผู้บริหารรองกลุ่มนี้มีขอบข่ายหน้าที่ในการให้คำปรึกษา ประกอบด้วย คุณอนุวัต มะตะอะ คุณศักดิ์ดา มะตะอะ และคุณหมุดตะเหล็บ โหดหิม

สำหรับการดำเนินงานด้านบริหารจัดการวิद्यุชุมชน พบว่า ผู้มีอำนาจในการตัดสินใจของวิद्यุชุมชนชาวทอง คือ คุณฉัฐพงศ์ หลีกา รองผู้อำนวยการวิद्यุชุมชนชาวทอง ส่วนผู้บริหารท่านอื่นจะมีขอบข่ายงานในการให้คำปรึกษา แนะนำ

หากมองในแง่การเข้ามามีส่วนร่วมในฐานะผู้วางแผนและกำหนดนโยบายของคนในชุมชน พบว่า วิद्यุชุมชนชาวทองไม่ได้เปิดโอกาสให้คนในชุมชนเข้ามามีส่วนร่วมในงานบริหารจัดการ เนื่องจากเหตุผล คือ หากไม่ใช่กลุ่มคนในครอบครัวจะเกิดข้อขัดแย้งได้โดยง่าย

จากการเปิดพื้นที่ให้กลุ่มผู้ที่จะเข้ามาบริหารจัดการที่มีขอบเขตพื้นที่จำกัด เปิดรับเฉพาะคนในครอบครัว ถึงแม้จะส่งผลให้การบริหารจัดการเป็นไปได้โดยง่าย แต่ผู้ที่เข้ามาบริหารจัดการจึงเป็นเพียงคนกลุ่มเล็กๆ เฉพาะคนในครอบครัว ไม่ได้เป็นตัวแทนของคนทุกกลุ่มในชุมชน

3.6 งานด้านรายการ

จากการพิจารณางานด้านรายการของวิเทศชุมชนชาวทอง พบว่า การบริหารจัดการงานด้านรายการของวิเทศชุมชนชาวทอง เป็นการบริหารจัดการโดยกลุ่มคนในครอบครัว ซึ่งเป็นกลุ่มผู้บริหารที่มีอำนาจในการจัดวางผังรายการ โดยอำนาจในการตัดสินใจอยู่ที่คุณฉัฐพงศ์ หลีกการองผู้อำนวยการวิเทศชุมชนชาวทอง

3.6.1 เนื้อหารายการ

เนื้อหารายการของวิเทศชุมชนชาวทอง ถูกกำหนดประเด็นโดยผู้ดำเนินรายการเป็นหลัก แล้วจึงนำเสนอผ่านผังรายการ โดยมีรายละเอียด ดังนี้

แผนภาพที่ ๘ :ผังรายการวิทยุชุมชนดาวทอง ประจำเดือนกันยายน 2549 (วันจันทร์-อาทิตย์)

| เวลา | 06:00-07:00 | 07:00-08:00 | 08:00-09:00 น. | 09:00-10:00 | 10:00-11:00 | 11:00-12:00 | 12:00-13:00 | 13:00-14:00 | 14:00-15:00 | 15:00-16:00 น. | 16:00-17:00 | 17:00-18:00 | 18:00-19:00 | 19:00-20:00 | 20:00-21:00 | 21:00-22:00 | 22:00-23:00 | 23:00-24:00 น. | | | | |
|----------|---|--------------|--------------------------------------|------------------|----------------|---------------|-------------|-----------------------|---------------------------|---------------------|------------------|--|---|------------------|---------------------|-------------|--------------------------------------|------------------|-------------------|-------|--------|--------|
| วัน | น. | น. | น. | น. | น. | น. | น. | น. | น. | น. | น. | น. | น. | น. | น. | น. | น. | น. | | | | |
| จันทร์ | เสน่ห์ ลูกทุ่ง (ดีเจ. หนุ่ม มา เฟีย) | ข่าว สวท. | สตรีไทย | ลูกทุ่ง | เมนู | เพลงสบาย | | เพลิน | ชุมทางลูกทุ่ง | | คนรัก | เสียง จากรุ่ง โรจน์ (ดีเจ. นัสรู ดิน) | Rocker เพื่อ ชีวิต (ดีเจ. บ๊ิก) | ข่าว สวท. | หัวใจ | วไรตี้ | ลูกทุ่ง | สไตส์คุณ | เพลง | Light | วันวาน | ชมรมคน |
| อังคาร | | | แกร่ง | วไรตี้ | ลูกทุ่ง | (ดีเจ.นายชวา) | | กับ | (ดีเจ.หนุ่มเสียง หล่อ) | | เพลง | | | | Music | ยัง | รักเพลง | | | | | |
| พุธ | | | (ดีเจ. จอย+ดี เจ.บีน หลาดง) | (ดีเจ. น้ำฝน) | (ดีเจ. จ่า) | | | หลวง | | | (ดีเจ. ตาต้า) | | | | (ดีเจ. โอ ปอ) | หวาน | (ดีเจ. ตาต้า+ ดีเจ. ต้นอ้อ) | | | | | |
| พฤหัสบดี | | | | | | | | กร | | | | | | | | อยู่ | | | | | | |
| ศุกร์ | | | | | | | | (ดีเจ. หลวง กร) | | | | | | | | ชม ทาง | วิชา) | ต้นอ้อ) | | | | |
| เสาร์ | | | ตำรวจ | สตรี | หัว | วิทยุ | เพลิน | ลูกทุ่งยามบ่าย | | กฎหมาย | วไรตี้ | (ดีเจ. บ๊ิก) | ข่าว สวท. | Music | ลูกทุ่ง | เพลง | คนรัก | | | | | |
| อาทิตย์ | | | พบ | ไทย | เรือฮิว | เพื่อ | เพลง | (หนุ่มชายควน) | | ชาวบ้าน | 4 | | | | วัยทีน | ลูกทุ่ง | สบาย | เพลงต้าน | ชมนัด | | | |
| | | | ประชาชน | หัวใจ | มิค-ที | การ | กับ | หลวง | | (ดีเจ. ธีระพงศ์) | สไตส์ | (ดีเจ. เม็ค) | | (ดีเจ. น้ำฝน) | (ดีเจ. ลูกบ๊ิก) | แกร่ง | ต้นอ้อ | (ดีเจ. ตาต้า) | (ดีเจ. ต้นอ้อ) | | | |

หากพิจารณาผังรายการของวิทยุชุมชนชาวทอง ในวันจันทร์-ศุกร์ จะเป็นผังรายการซึ่งมาจาก การซื้อช่วงเวลาออกอากาศ และการสนับสนุนของสปอนเซอร์ ซึ่งมาจากนโยบายด้านงบประมาณ ที่กำหนดให้เป็นผังรายการที่ขายช่วงเวลาออกอากาศให้กับผู้ที่สนใจ และกลุ่มลูกค้าผู้สนับสนุน

จากผังรายการข้างต้น เมื่อพิจารณาเนื้อหารายการ พบว่า เนื้อหารายการส่วนใหญ่เป็นไปเพื่อความบันเทิง โดยผู้ดำเนินรายการจะเน้นการเปิดเพลงตามใจผู้ฟัง เปิดโอกาสให้ผู้ฟังมีส่วนร่วมในการขอเพลงหน้าไมค์ มีการเปิดสปอตโฆษณาสลับเป็นบางช่วง รวมถึงมีข่าวฝากประชาสัมพันธ์จากหน่วยงานในชุมชน และคนในชุมชน

ส่วนผังรายการของวิทยุชุมชนชาวทองในวันเสาร์-อาทิตย์ เป็นผังรายการที่จัดวางไว้สำหรับหน่วยงานในชุมชน และกลุ่มคนในชุมชนที่อยากเข้ามาเรียนรู้งานวิทยุ

จากผังรายการข้างต้น เมื่อพิจารณาเนื้อหารายการ พบว่า เนื้อหารายการจากผังรายการวันเสาร์-อาทิตย์ เป็นเนื้อหาภายในชุมชน โดยมีแหล่งที่มาของข้อมูลจากหน่วยงานในชุมชน เช่น สถานีตำรวจ สถานศึกษา หน่วยงานทางศาสนา

เนื้อหาที่น่าสนใจผ่านรายการวิทยุชุมชนชาวทอง รวม 8 ประเภท สรุปได้ดังนี้

ตารางที่ 27 : เนื้อหาที่น่าสนใจผ่านรายการวิทยุชุมชนชาวทอง

| ลำดับ | เนื้อหาที่น่าสนใจ | รายการ |
|-------|---|--|
| 1 | เนื้อหาด้านความบันเทิง | เสนห์ลูกทุ่ง/ลูกทุ่งวาไรตี้/เมนูลูกทุ่ง/เพลงสบายสไตล์คุณ/เพลงกับหลวงกร/ชุมทางลูกทุ่ง/คนรักเพลง/Rocker เพื่อชีวิต/Light Music/วันวานยังหวานอยู่/ชมรมคนรักเพลง/หัวเชื้อฮิวมิค-ทีอี/วไรตี้ 4 สไตล์/Music วิทยุ/เพลงสบายสไตล์ ดันอ้อ |
| 2 | เนื้อหาด้านความปลอดภัยในชีวิตและทรัพย์สิน | ตำรวจพบประชาชน |
| 3 | เนื้อหาทางการศึกษา | วิทยุเพื่อการศึกษา |
| 4 | เนื้อหาด้านศาสนา | เสียงจากรุ่งโรจน์ |
| 5 | เนื้อหาด้านกฎหมาย | กฎหมายชาวบ้าน |
| 6 | เนื้อหาด้านการยกระดับชีวิตความเป็นอยู่ | สตรีไทยหัวใจแกร่ง |

| ลำดับ | เนื้อหาที่นำเสนอ | รายการ |
|-------|---|-----------------------|
| | ของคนในชุมชน | |
| 7 | เนื้อหาด้านการรณรงค์ต่อต้านยาเสพติด | คนรักเพลงต้านยาเสพติด |
| 8 | เนื้อหาอื่นๆ เช่นการประชาสัมพันธ์ข้อมูลข่าวสารต่างๆ | แทรกในแต่ละรายการ |

จากการวางแผนรายการ ซึ่งเป็นส่วนหนึ่งของงานด้านรายการของวิทยุชุมชนชวาทอง พบว่าเนื้อหาที่นำเสนอผ่านรายการต่างๆ ในวันจันทร์-ศุกร์ เน้นความบันเทิงเป็นหลัก ส่วนเนื้อหาที่นำเสนอผ่านรายการวันเสาร์-อาทิตย์ เป็นเรื่องราวของชุมชน หากมองในแง่การตอบสนองความต้องการของชุมชน พบว่า วิทยุชุมชนชวาทองมีเนื้อหาการตอบสนองชุมชน ที่ยังคงเป็นสัดส่วนที่ไม่มากนัก

3.6.2 ภาษาที่ใช้

ตำบลบ้านนาประกอบด้วยกลุ่มคนซึ่งนับถือศาสนาอิสลามประมาณ 80% ภาษาที่ใช้ในการสื่อสารของคนในชุมชน มีทั้งภาษาไทย และภาษามลายูถิ่น ภาษาไทยส่วนใหญ่ใช้ภาษาไทยถิ่นใต้

วิทยุชุมชนชวาทองมีผู้ดำเนินรายการรวมทั้งสิ้น ประมาณ 20 คน ส่วนใหญ่เป็นคนในชุมชนซึ่งนับถือศาสนาอิสลาม ภาษาที่ใช้ในการดำเนินรายการมีทั้งภาษาไทยกลาง และภาษาไทยถิ่นใต้ ส่วนภาษามลายูถิ่นนั้นเป็นการพูดเสริมในบางช่วงของผู้ดำเนินรายการ เช่น การทักทายผู้ฟังเป็นภาษามลายูถิ่น เป็นต้น ซึ่งการใช้ภาษาในการดำเนินรายการของผู้ดำเนินรายการ กลุ่มผู้บริหาร ไม่ได้เป็นผู้กำหนด ขึ้นอยู่กับความถนัดของผู้ดำเนินรายการเป็นสำคัญ

“ดีเจ.ของเราส่วนมากแล้วจะพูดได้ ก็แล้วแต่ว่าดีเจ.เขาอยากจะพูดกลางหรือพูดได้”
(ณัฐพงศ์ หลีกา, รองผู้อำนวยการ วิทยุชุมชนชวาทอง, สัมภาษณ์ 6 ตุลาคม 2549)

ทั้งนี้ จากสภาพการสื่อสารของคนในชุมชน ถึงแม้จะมีกลุ่มคนคนในพื้นที่กว่าครึ่งหนึ่งนับถือศาสนาอิสลาม แต่การพบปะพูดคุยตามวิถีชีวิตประจำวัน ยังคงใช้ภาษาไทยถิ่นใต้เป็นหลัก ดังนั้นในรายการวิทยุชุมชนชวาทอง จึงยังไม่ปรากฏการใช้ภาษามลายูถิ่นมากนัก

3.6.3 รูปแบบรายการ

รูปแบบรายการ หรือลักษณะการนำเสนอรายการของวิทยุชุมชนชวาทอง มีรูปแบบที่ยังไม่หลากหลาย เนื่องจากรูปแบบรายการส่วนใหญ่กำหนดมาจากความถนัดของผู้ดำเนินรายการเอง ซึ่งส่วนใหญ่แล้วถนัดจัดรายการในรูปแบบของรายการเพลง และรายการพูดคุย เนื่องจากไม่มีความยุ่งยากซับซ้อน วิทยุชุมชนชวาทอง มีรูปแบบรายการ ดังนี้

1. รูปแบบรายการเพลง (Music Programme) เป็นรูปแบบรายการเพลง ที่เน้นหนักในด้านความบันเทิง

2. รูปแบบรายการแบบรายการพูดคุยกับผู้ฟัง (Straight Talk) ซึ่งเป็นการพูดคุยกับผู้ฟังโดยตรง เป็นรายการที่มีผู้พูดเพียงคนเดียว

3. รูปแบบรายการแบบรายการสนทนา (Conversational Programme) ซึ่งเป็นรายการสนทนาร่วมกันระหว่างผู้ร่วมรายการ 2 คน

4. รูปแบบรายการแบบรายการสัมภาษณ์ (Interview Programme) ซึ่งเป็นการพูดคุยระหว่างบุคคล 2 ฝ่าย ฝ่ายหนึ่งเป็นผู้ตั้งคำถาม และฝ่ายหนึ่งเป็นผู้ตอบ

นอกเหนือจากงานด้านรายการข้างต้น วิทยุชุมชนชวาทองยังมีการจัดกิจกรรมนอกสถานที่ควบคู่ไปกับการดำเนินรายการวิทยุชุมชน ซึ่งเป็นกิจกรรมที่เปิดโอกาสให้ผู้เข้าร่วมมีการทำความรู้จักเพื่อนใหม่ และเป็นกิจกรรมที่เน้นการสร้างความสัมพันธ์อันดีของคนในชุมชน ได้แก่

- โครงการสตรีไทยหัวใจแกร่ง เป็นโครงการจัดกิจกรรมต่างๆ สำหรับสตรีหม้าย ร่วมงานเทิดพระเกียรติสมเด็จพระนางเจ้าพระบรมราชินีนาถ ที่โรงพยาบาลนาทวี

- จัดท่องเที่ยวเชิงอนุรักษ์ป่าไม้เขาหลวง ชมบัวผุด วนต่างๆ ที่ใช้ทำยา

- ล่องแพครอบครัวอบอุ่น เป็นการร่วมมือ ประสานงานกับ การศึกษานอกโรงเรียนอำเภอจะนะ

- โครงการของชมรมคนรักเพลง เดินเทิดพระเกียรติและล่องแพ โดยเป็นการรวมกลุ่มวัยรุ่นกับดีเจ. ทั้งคลื่น 92.25 MHz.

- กิจกรรมเดินเทิดพระเกียรติเนื่องในวโรกาสในหลวงทรงครองราชย์ครบ 60 ปี พร้อมทั้งมีการร่วมสนุก และแจกรางวัล

- โครงการประชาสัมพันธ์ ทำความดีเพื่อในหลวงเพื่อให้คนในชุมชนรู้จักเศรษฐกิจพอเพียง

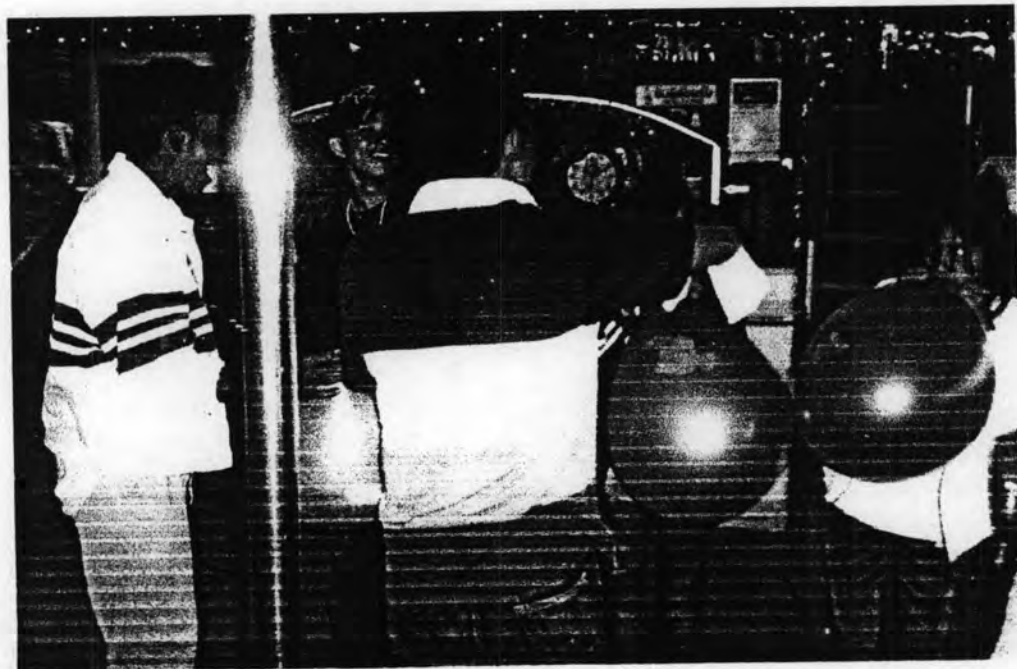
- กิจกรรมแข่งขันกีฬา วอลเลย์บอลชายหาดตระกร้อชายหาด ประกวดสาวประเภทสอง การจัดกิจกรรมนอกสถานที่ของวิทยุชุมชนชวาทอง เป็นการจัดกิจกรรมที่มีการเก็บค่าใช้จ่ายจากผู้เข้าร่วมกิจกรรมด้วยส่วนหนึ่ง โดยเก็บในส่วนของคุณค่าอาหาร และค่าเดินทาง ทั้งนี้

เพื่อไม่ให้เป็นการแบกรับภาระค่าใช้จ่ายของวิฑูรุษมนชวาทอง สำหรับการจ้ดกิจกรรมนอกสถานที่นั้น นับเป็นการขยายฐานกลุ่มคนฟังวิฑูรุษมนชวาทองอีกช่องทางหนึ่ง

รูปถ่ายกิจกรรมนอกสถานที่ของวิฑูรุษมนชวาทอง



พิธีเปิดวิฑูรุษมนชวาทอง วันที่ 20 พฤษภาคม 2549



กิจกรรมล่องแพด้านยาเสพติด

ส่วนที่ 3 การมีส่วนร่วมของคนในชุมชน

ในส่วนของการมีส่วนร่วมของคนในชุมชน ผู้วิจัยจะแบ่งการมีส่วนร่วมในงานวิทยุชุมชนของวิทยุชุมชนชาวทองออกเป็น 3 ระดับ คือ ระดับผู้รับสาร/ผู้ใช้สาร ระดับผู้ส่ง/ผู้ผลิต/ผู้ร่วมผลิต และระดับผู้วางแผนและกำหนดนโยบาย โดยมีรายละเอียด ดังนี้

1. การมีส่วนร่วมในฐานะผู้รับสาร/ผู้ใช้สาร (Audience/Receiver/Users)

การมีส่วนร่วมในระดับนี้ สามารถเปิดโอกาสให้ชุมชนเข้ามามีส่วนร่วมได้มากที่สุด วิทยุชุมชนชาวทองมีบุคคลากรที่เข้ามามีส่วนร่วมในระดับนี้เป็นจำนวนมาก จากการที่ผู้วิจัยได้เข้าไปมีส่วนร่วมในรูปแบบของการเป็นผู้ดำเนินรายการ พบว่า คนในชุมชนมีปฏิกิริยาตอบกลับ (Feedback) ซึ่งแสดงออกถึงการมีส่วนร่วมอย่างเห็นได้ชัด โดยเป็นการแสดงออกในลักษณะของการโทรศัพท์เข้ามาพูดคุย ตลอดจนเสนอแนะความคิดเห็น ซึ่งนับเป็นกลุ่มผู้ฟังที่ Active

สำหรับปฏิกิริยาตอบกลับของกลุ่มผู้รับสารนั้น จะเป็นการโทรศัพท์เข้ามาพูดคุยในรายการ รวมถึงการแนะนำ ดิชม เมื่อพบเจอผู้ดำเนินรายการด้วยตนเอง

“ก็มีคนโทร.มาเยอะ เยอะมาก ก็มีคนสนใจเยอะ บางโรงเรียนเขาต้องการให้เด็กเขากลับมาแสดงออก ก็นำมาออกรายการวิทยุด้วย เช่น วันแม่อะไรพวกนี้” (คุณอนุชา พุ่มเสน, ผู้ดำเนินรายการ วิทยุชุมชนชาวทอง, สัมภาษณ์ 28 ตุลาคม 2549)

การมีส่วนร่วมในฐานะผู้รับสาร/ผู้ใช้สารของคนในชุมชนอีกลักษณะหนึ่ง ได้แก่ การฝากข่าวประชาสัมพันธ์ของคนในชุมชน

“เปิดโอกาสให้คนมีส่วนร่วมไม่ว่าจะด้านศาสนาก็เปิดโอกาสให้ ด้านนักศึกษา ก็เปิดโอกาสให้ ด้านชาวบ้านทั่วไปก็เปิดให้ที่นี้แหละ คือชาวบ้านจะส่งข่าวก็ได้ หรือมีข้อมูลอะไรอยากจะพูดก็ได้ ที่ชาวบ้านเข้ามาพูดก็รู้สึกที่เคยมีครั้งหนึ่งที่บังเคยเห็น แต่ส่วนมากแล้วจะเป็นการฝากข่าวมากกว่า ฝากข่าวงานบุญ งานกุศลอะไรแบบนี้ เพราะว่าเขาจะไม่มีเวลาของ สมมุติว่าชาวบ้านเองจะมาพูด บางทีเขาก็จะพูดไม่ออกอะไรแบบนี้” (รอเจด สมานหมาน, ผู้ดำเนินรายการ วิทยุชุมชนชาวทอง, สัมภาษณ์ 12 ตุลาคม 2549)

การมีส่วนร่วมในฐานะผู้รับสาร/ผู้ใช้สาร (Audience/Receiver/Users) ของวิทยุชุมชนชาวทอง พบว่า การโทรศัพท์เข้ามาพูดคุยในรายการ เป็นลักษณะการมีส่วนร่วมที่กลุ่มในชุมชนเข้ามามีส่วนร่วมมากที่สุด รองลงมาได้แก่การแนะนำ ดิชม เมื่อพบเจอผู้ดำเนินรายการด้วยตนเอง และ

การฝากข่าวประชาสัมพันธ์ของคนในชุมชนตามลำดับ รูปแบบรายการที่คนในชุมชนเข้ามามีส่วนร่วมมากที่สุดคือ รูปแบบรายการเพลง

นอกจากนี้ วิทยุชุมชนชาวทองยังเปิดโอกาสให้คนในชุมชนเข้ามามีส่วนร่วมในลักษณะของการทำกิจกรรมร่วมกับวิทยุชุมชน เช่น ล่องแพครอบครัวอบอุ่น เดินเทิดพระเกียรติ ท่องเที่ยวเชิงอนุรักษ์ เป็นต้น ซึ่งเป็นการสร้างสายสัมพันธ์อันดีภายในชุมชน รวมทั้งเป็นการประชาสัมพันธ์วิทยุชุมชนชาวทองให้เป็นที่รู้จักมากยิ่งขึ้น อันเป็นการขยายฐานกลุ่มผู้ฟัง

2. การมีส่วนร่วมในฐานะผู้ส่ง/ผู้ผลิต/ผู้ร่วมผลิต (Sender/Producer/Co-Producer)

การมีส่วนร่วมในฐานะผู้ส่ง/ผู้ผลิต/ผู้ร่วมผลิต สามารถแบ่งขั้นตอนตามหลักแนวคิดการผลิตสื่อได้ ดังนี้

2.1 ขั้นตอนการผลิต (Pre-production Stage) ในขั้นก่อนการผลิตของวิทยุชุมชนชาวทอง ผู้วิจัยจะขอกล่าวถึงใน 2 ลักษณะ คือ การคัดเลือกผู้ดำเนินรายการ และการเลือกประเด็นหัวข้อ และการเลือกแง่มุมที่จะนำเสนอ โดยมีรายละเอียด ดังนี้

2.1.1 การคัดเลือกผู้ดำเนินรายการ วิทยุชุมชนชาวทอง คัดเลือกผู้ดำเนินรายการโดยใช้วิธีการชักชวนกลุ่มคนซึ่งเป็นที่รู้จักให้เข้ามามีส่วนร่วมในงานวิทยุชุมชนในฐานะผู้ดำเนินรายการ โดยในช่วงแรกทีมผู้บริหารวิทยุชุมชนชาวทองจะจัดให้ดำเนินรายการในช่วงวันเสาร์-อาทิตย์ หลังจากนั้น จะพิจารณาคุณสมบัติของผู้ที่จะเข้ามาเป็นผู้ดำเนินรายการ คือ ต้องเป็นคนที่มีความสามารถทางด้านการพูด มีเวลาเข้ามาทำงาน และเคารพกฎ กติกา มารยาทที่ทางวิทยุชุมชนชาวทองกำหนดไว้

2.2.2 การเลือกประเด็นหัวข้อ การเลือกประเด็นหัวข้อและการเลือกแง่มุมที่จะนำเสนอจากความถนัดของผู้ดำเนินรายการเป็นหลัก เช่น กรณีของคุณศักดิ์ดา มะสะอะ ที่เป็นผู้คัดเลือกประเด็นหัวข้อและเลือกแง่มุมที่จะนำเสนอด้วยตนเองผ่านการบริโภคสื่อต่างๆ

“ข้อมูลก็หาเองครับ บางทีก็ดูจากหนังสือ บางทีก็ได้สื่อจากทีวี แล้วก็เอามาพูด”

(ศักดิ์ดา มะสะอะ, ฝ่ายเทคนิค/ผู้ดำเนินรายการ วิทยุชุมชนชาวทอง, สัมภาษณ์ 12 ตุลาคม 2549)

นอกจากนี้ การที่ผู้ดำเนินรายการเลือกหยิบยกประเด็นตามความถนัดมานำเสนอผ่านรายการนั้น ผู้ดำเนินรายการได้ประเมิณผล โดยใช้วิธีการสอบถามกลุ่มคนฟังจากทั้งทางโทรศัพท์ และจากการพบปะพูดคุย ซึ่งผลตอบรับที่ได้ เป็นลักษณะของการติชมรายการในลักษณะของการดำเนินรายการในภาพรวม มากกว่าการนำเสนอประเด็นเนื้อหาจากคนในชุมชน

2.2.3 การเลือกแง่มุมที่จะนำเสนอ การเลือกแง่มุมที่จะนำเสนอ ผู้ดำเนินรายการวิทยุชุมชนชาวทอง มีการเลือกแง่มุมที่จะนำเสนอจากความคิดเห็นของผู้ดำเนินรายการเป็นหลัก โดยแง่มุมที่หยิบยกมานำเสนอนั้น ขึ้นอยู่กับความคิดเห็นของผู้ดำเนินรายการแต่ละคน

2.2 ขั้นการผลิต (Production Stage) การมีส่วนร่วมในขั้นนี้ วิทยุชุมชนชาวทองเปิดโอกาสให้คนในชุมชนมีส่วนร่วมใน 2 ลักษณะ คือ การเป็นผู้ดำเนินรายการ และการเป็นผู้ร่วมรายการ

การเข้ามามีส่วนร่วมในฐานะเป็นผู้ดำเนินรายการ วิทยุชุมชนชาวทองคัดเลือกกลุ่มคนในชุมชนซึ่งเป็นกลุ่มคนรู้จัก และกลุ่มคนที่เข้ามาสมัครเป็นผู้ดำเนินรายการในช่วงระยะเวลาทดลองออกอากาศ ซึ่งผ่านการคัดเลือกจากทีมผู้บริหาร

ส่วนการเข้ามามีส่วนร่วมในฐานะผู้ร่วมรายการนั้น วิทยุชุมชนชาวทองใช้กระบวนการเชิญกลุ่มคนในชุมชนที่เป็นแหล่งข้อมูล หรือมีแหล่งข้อมูลที่สอดคล้องกับเนื้อหาและรูปแบบรายการ โดยเปิดโอกาสให้เข้ามาพูดคุยในรายการวิทยุชุมชนในลักษณะของผู้ให้สัมภาษณ์ เช่นกรณีของรายการสตรีไทยหัวใจแกร่ง ที่เชิญสตรีหม้ายเข้ามาเป็นผู้ให้การสัมภาษณ์ โดยสตรีหม้ายในชุมชนตำบลบ้านนาคันนับเป็นกลุ่มตัวอย่างโอกาสที่มีจำนวนค่อนข้างมาก

“ช่วงเดือนที่แล้ว เรามีการสัมภาษณ์แม่หม้าย เป็นการสัมภาษณ์สดในรายการ มีการเชิญแม่หม้ายมาออกอากาศที่สถานีทั้งเดือนเลย ก็ถามเขาในเรื่องของสาเหตุที่เป็นหม้าย มีพี่น้องกี่คน ชีวิตเป็นอย่างไรบ้าง เป็นหม้ายเพราะอะไร แฟนเสีย หรือหย่าร้าง ส่วนของสถานีเรา รายการอื่นเราก็จะมีการจัดรางวัลให้แฟนเพลง” (พกาภาส ทองมาก, ผู้ดำเนินรายการ วิทยุชุมชนชาวทอง, สัมภาษณ์ 30 ตุลาคม 2549)

ในส่วนของรูปแบบรายการที่มีการเชิญคนในชุมชนเข้ามาเป็นผู้ร่วมรายการยังคงเป็นสัดส่วนที่ไม่มากนัก ซึ่งเห็นได้ชัดเจนเฉพาะรายการสตรีไทยหัวใจแกร่งเท่านั้น

2.3 ขั้นหลังการผลิต (Post-Production Stage) การมีส่วนร่วมของคนในชุมชนในขั้นนี้เป็นลักษณะของการประเมินรายการ โดยเป็นลักษณะของการโทรศัพท์เข้ามาติชมในรายการ และการให้คำติชม แนะนำเมื่อพบเจอผู้ดำเนินรายการ

“ผมว่าค่อนข้างดีนะ ในช่วงที่ผมอาศัยจากการโทรศัพท์ และการออกไปเยี่ยมเยียน เขาก็จะรู้จัก เวลาไป เขาก็จะพูดกันว่าดีใจมาแล้ว มีบางคนก็โทรศัพท์มาประเมินผล เช่น วันก่อนผมพูดเรื่องการลดความอ้วนของผู้หญิง ผมพูดว่า พูดถึงน้ำผึ้ง เขาก็โทร. เข้ามาถาม เพราะคำว่าน้ำผึ้งใน

ภาษาได้บ้านเรา หมายถึง น้ำผึ้งแฉ่น หรือน้ำผึ้งทราย แต่เขาคิดว่าเป็นน้ำผึ้งที่อยู่ในป่า” (นายนิกร บุญแก้ว, ผู้ดำเนินรายการ วิทยุชุมชนชวาทอง, สัมภาษณ์ 28 ตุลาคม 2549)

“การมีส่วนร่วม อย่างน้อยที่สุดถูกหลานของคนจะนะ จากคนที่ไม่เข้าใจในเรื่องของวิทยุชุมชน ก็ได้เข้าใจ ได้เรียนรู้ ได้มีโอกาสเป็นผู้ดำเนินรายการ” (หมุดตะเหล็บ โทคหิม, ที่ปรึกษา วิทยุชุมชน วิทยุชุมชนชวาทอง, สัมภาษณ์ 30 ตุลาคม 2549)

“เปิดโอกาสให้เยอะมากๆ เลย อย่างเช่น ตอนเช้าให้สวนสัตว์สงขลา ให้นำความรู้สู่ชุมชน สู่นักเรียน น้องๆ ตามโรงเรียนต่างๆ ได้รับทราบว่า ทางสวนสัตว์นั้นฟรี เพียงแต่ทำให้ทางอาจารย์ของแต่ละโรงเรียนทำเรื่องนำเสนอมา ตรงนี้ไม่ได้คิดค่าชั่วโมงเขา ก็ให้ฟรีไป อย่าง 08.00-09.00 น. ก็ให้ตำรวจไป ดำรวจพบประชาชน เป็นของเสาร์-อาทิตย์แล้ว 06.00-07.00 น. ก็ให้ชุมชนของชุมชนชวาทอง ก็จัดรายการเพื่อคุณธรรม เหมือนศาสนาอิสลาม ข้อควรรู้ การละหมาด กรรมวิธี ขั้นตอน ทำให้ถูกต้อง ทำอย่างไร คุณเป็นคนทีละหมาดไม่ได้ คุณจะต้องมีอะไรก็อย่าง คนที่จัดเขาก็เป็นคุณครูสอนโรงเรียนศาสนา เป็นที่ยอมรับของประชาชน” (อนุวัต มะสะอะ, ผู้จัดการวิทยุชุมชน วิทยุชุมชนชวาทอง, สัมภาษณ์, 28 ตุลาคม 2549)

การประเมินผลของวิทยุชุมชนชวาทอง เป็นลักษณะของการประเมินผลคุณภาพของรายการ ซึ่งมีทั้งการประเมินผลโดยทีมผู้บริหารภายในวิทยุชุมชน และการเปิดโอกาสให้คนในชุมชนมีส่วนร่วมในการร่วมประเมินรายการ

การประเมินผลภายในวิทยุชุมชน เป็นการประเมินผลงานด้านรายการ โดยกลุ่มผู้บริหารวิทยุชุมชน ซึ่งจะเน้นการประเมินผลในเรื่องของการดำเนินรายการเป็นหลัก เช่น การออกเสียงให้ถูกต้อง การใช้คำที่สุภาพ จังหวะในการพูด เป็นต้น

“ทุกคนจะช่วยกัน ใครได้ยื่นไม้ค้ำก็โทร. บอกกัน แล้วก็จะมาสอน คุณต้องทำตามนะ ในเมื่อคุณจะเป็นนักจัดรายการที่ดี คุณต้องฟังคำคำหานิติเตียน” (คาราวรรณ โอ๊ะจี่, ผู้อำนวยการ วิทยุชุมชนชวาทอง, สัมภาษณ์, 6 ตุลาคม 2549)

การประเมินผลจากกลุ่มคนในชุมชน เป็นการประเมินผลการดำเนินรายการของผู้ดำเนินรายการ ผ่านวิธีการโทรศัพท์เข้ามาติชม และการที่ผู้ดำเนินรายการสอบถามคนในชุมชนด้วยตนเอง

3. การมีส่วนร่วมในฐานะผู้วางแผนและกำหนดนโยบาย (Policy Maker/Planner)

วิद्यุชุมชนชาวทอง ยังไม่ได้เปิดโอกาสให้คนในชุมชนเข้ามามีส่วนร่วมในขั้นของการเป็นผู้วางแผนและกำหนดนโยบาย เนื่องจากงานด้านวางแผนและกำหนดนโยบายนั้น ดำเนินการโดยกลุ่มคนในครอบครัวทั้งสิ้น ทั้งนี้ อาจเนื่องมาจากในเบื้องต้น แหล่งเงินทุนในการจัดตั้งวิद्यุชุมชน มาจากการร่วมลงทุนของคนในครอบครัว จึงนับเป็นปัจจัยหนึ่งที่ทำให้การดำเนินงานด้านการวางแผนและกำหนดนโยบายถูกผูกขาดโดยกลุ่มคนในครอบครัว ซึ่งอาจเรียกว่าเป็นกลุ่มผู้ลงทุน ประกอบกับเหตุผลของทีมผู้บริหาร ในเรื่องของความสะดวกของการทำงานร่วมกันระหว่างคนในครอบครัว ที่ส่งผลให้การตัดสินใจเป็นไปได้โดยง่าย รวมถึงจัดปัญหาการเกิดความขัดแย้ง จึงทำให้งานด้านวางแผนและกำหนดนโยบายไม่ได้กระจายไปสู่คนในชุมชน

ส่วนที่ 4 บทบาท/หน้าที่และประโยชน์ของวิทยุชุมชน

การวิเคราะห์ในส่วนของบทบาท/หน้าที่ และประโยชน์ของวิทยุชุมชนชาวทองผู้วิจัยจะนำเสนอบทบาท/หน้าที่ที่วิทยุชุมชนชาวทองได้แสดงต่อชุมชน และพิจารณาว่าบทบาท/หน้าที่เหล่านั้น ก่อให้เกิดประโยชน์แก่ชุมชนอย่างไรบ้าง รวมถึงวิทยุชุมชนชาวทองตอบสนองความต้องการของชุมชนหรือไม่ อย่างไร

4.1 บทบาท/หน้าที่ของวิทยุชุมชนชาวทอง

การกำหนดวัตถุประสงค์ของวิทยุชุมชนชาวทอง ไม่ได้มีการสอบถามความคิดเห็นของคนในชุมชนในเบื้องต้น วัตถุประสงค์จึงเกิดจากการกำหนดของกลุ่มผู้บริหาร อีกทั้งไม่มีการจดบันทึกเป็นลายลักษณ์อักษร จากการที่ผู้วิจัยได้สอบถามทีมผู้บริหาร พบว่า วัตถุประสงค์ของวิทยุชุมชนชาวทองสามารถสรุปได้ 3 ประการ คือ

- เพื่อเป็นทางเลือกในการรับฟังสื่อวิทยุของคนในชุมชน
- เพื่อเผยแพร่ ประชาสัมพันธ์ข้อมูล ข่าวสารในชุมชน
- เพื่อต้องการนำเสนอข้อมูลที่เป็นประโยชน์ให้คนในชุมชน

หากพิจารณาวัตถุประสงค์ของวิทยุชุมชนชาวทอง ประกอบกับการพิจารณาบทบาท/หน้าที่ที่วิทยุชุมชนชาวทองกำลังดำเนินการอยู่ จะสามารถตอบได้ว่าการดำเนินงานของวิทยุชุมชนชาวทองบรรลุถึงวัตถุประสงค์ที่วางไว้หรือไม่ โดยมีรายละเอียดดังนี้

ตารางที่ 28 : บทบาท/หน้าที่ตามวัตถุประสงค์ของวิทยุชุมชนชาวทอง

| วัตถุประสงค์ | บทบาท/หน้าที่ที่วิทยุชุมชนชาวทองกำลังทำอยู่ |
|---|---|
| เพื่อเป็นทางเลือกในการรับฟังสื่อวิทยุของคนในชุมชน | อำเภอจะนะมีคลื่นวิทยุในท้องถิ่น คือ วิทยุชุมชนชาวทอง FM. 92.25 MHz. วิทยุท้องถิ่นจะนะ FM. 87.75 และวิทยุชุมชนก้าวหน้า FM. 106.75 MHz. วิทยุชุมชนชาวทองถือเป็นทางเลือกหนึ่งของการรับฟังสื่อวิทยุของคนในชุมชน |
| เพื่อเผยแพร่ ประชาสัมพันธ์ข้อมูล ข่าวสารในชุมชน | - นำเสนอข้อมูลจากหน่วยงานต่างๆ ในชุมชน เช่น ข่าวสาร เรื่อง โรคต่างๆ จากสาธารณสุข - ประชาสัมพันธ์ข่าวต่างๆ เช่น งานบวช งานบุญ งานมัสยิด งานแต่ง งานศพ ฯลฯ - ประชาสัมพันธ์ร้านค้าในชุมชน โปรมอชันพิเศษต่างๆ |

| วัตถุประสงค์ | บทบาท/หน้าที่ที่วิทยุชุมชนชาวทองกำลังทำอยู่ |
|--|---|
| เพื่อนำเสนอข้อมูลที่เป็นประโยชน์ให้คนในชุมชน | ผู้ดำเนินรายการนำเสนอข้อมูลที่เป็นประโยชน์ เช่น ข้อมูลเกี่ยวกับการละเมิด ประเพณีละศีลอดในเดือนรอมฎอน ข้อมูลด้านการศึกษา ประชาสัมพันธ์ข่าวต่างๆ เช่น งานบวช งานบุญ งานมัสยิด งานแต่ง งานศพ ฯลฯ |

จากข้อมูลข้างต้น พบว่า วิทยุชุมชนชาวทองสามารถทำบทบาท/หน้าที่ได้บรรลุถึงวัตถุประสงค์ที่วางไว้ครบทั้ง 3 ประการ โดยบทบาทหน้าที่ที่ทำมากที่สุด คือ การเป็นทางเลือกในการรับฟังสื่อวิทยุของคนในชุมชน รองลงมาได้แก่ การเผยแพร่ ประชาสัมพันธ์ข้อมูล ข่าวสารในชุมชน และการนำเสนอข้อมูลที่เป็นประโยชน์ให้คนในชุมชนตามลำดับ

4.2. ประโยชน์ของวิทยุชุมชนชาวทอง/การตอบสนองความต้องการของชุมชน

การพิจารณาประโยชน์ของวิทยุชุมชน และการตอบสนองความต้องการของชุมชน ผู้วิจัยใช้วิธีวิเคราะห์จากตัวรายการ และการสอบถามคนในชุมชน โดยมีรายละเอียดดังนี้

4.2.1 พิจารณาตัวรายการวิทยุชุมชนชาวทอง

ผังรายการวิทยุชุมชนชาวทองได้มาจากการจัดวางผังรายการโดยทีมผู้บริหาร ซึ่งทีมผู้บริหารพิจารณาจากผู้สนับสนุนรายการเป็นหลัก แล้วกำหนดออกมาเป็นผังรายการ ไม่ได้มีการสอบถามความต้องการของชุมชนก่อนการจัดวางผังรายการ ดังนั้น ผังรายการที่ใช้ในการออกอากาศจึงเป็นไปตามนโยบายของผู้บริหาร (ดูแผนภาพที่ 8 หน้า 207)

เมื่อสรุปประโยชน์ของวิทยุชุมชนจากการวิเคราะห์ตัวรายการ พบว่า วิทยุชุมชนชาวทองมีประโยชน์ ดังนี้

1. ได้ความบันเทิง
2. ได้ความรู้ด้านกฎหมาย
3. เกิดการสื่อสารระหว่างคนในชุมชน
4. ให้คนในชุมชนรู้จักระเวงภัย
5. ส่งเสริมจริยธรรม คุณธรรม ศีลธรรม
6. รณรงค์แก้ปัญหาสังคม
7. สร้างความรัก/สามัคคี
8. อนุรักษ์/เผยแพร่ประเพณีท้องถิ่น

9. เป็นพื้นที่ของกลุ่มค้อยโอกาส
10. ส่งเสริมการแสดงผลของชุมชน

4.2.2 สอบถามคนในชุมชน

การสอบถามคนในชุมชนเป็นวิธีการอย่างหนึ่งที่ช่วยให้เราทราบถึงประโยชน์ของวิทยุชุมชน

จากการที่ผู้วิจัยได้เข้าไปสอบถามคนในชุมชน จำนวน 10 คน พบว่า ประโยชน์ของวิทยุชุมชนที่คนในชุมชนได้รับมีหลากหลาย

“คลื่นนี้มีประโยชน์กับชุมชนมาก ทำให้ดีขึ้นเยอะหลายๆ ด้าน จากไม่รู้ข่าวสาร ไม่รู้อะไรเลย ไม่รู้สถานที่ท่องเที่ยวก็ได้รับรู้ เวลาทำงานต่างๆ ก็ฝากข่าวได้” (อรุณ พรหมศรี, ชาวบ้าน ตำบลบ้านนา, สัมภาษณ์ 30 ตุลาคม 2549)

“คลื่นนี้มีประโยชน์คือ ฟังแล้วสนุก พุดมีสาระ ในรายการก็มีข่าวงานบุญ งานกุศล” (วิทนัสริ และ โส๊ะ, ชาวบ้าน ตำบลบ้านนา, สัมภาษณ์ 10 มกราคม 2550)

“คลื่นนี้มีประโยชน์ เพราะเราอยู่ตรงนี้บางที่ข่าวสารต่างๆ เราจะไม่รู้ แต่ทางคลื่นนี้เขาสามารถบอกได้ว่า วันนี้จะมีการอะไร มีเทศกาลอะไรก็สามารถรับรู้ได้ เช่น ช่วงที่หน้าอำเภอเขาเปิดให้มีการทำบุญตักบาตร ประชาชนไม่รู้ พอเขากระจายข่าวขึ้นมา คนก็เข้าไปร่วม พี่ว่ามีประโยชน์ แล้วก็ดีทุกอย่างค่ะ” (จารุณี นาทองลาย, ชาวบ้าน ตำบลบ้านนา, สัมภาษณ์ 10 มกราคม 2550)

เมื่อสรุปประโยชน์ของวิทยุชุมชนจากการสอบถามคนในชุมชน พบว่า วิทยุชุมชนชาวทองมีประโยชน์ ดังนี้

1. ได้ความบันเทิง
2. ทำให้รับรู้ข่าวสารมากขึ้น เนื่องจากในรายการมีการแทรกสาระ และประชาสัมพันธ์ ข้อมูลข่าวสารต่างๆ ทั้งข้อมูลข่าวสารจากหน่วยงานในชุมชน และข่าวสารในชุมชน เช่น งานวัด งานฝังลูกนิมิต งานทอดกฐิน งานสถานีอนามัย งานศพ งานมัสยิด เป็นต้น
3. สามารถฝากข่าวประชาสัมพันธ์ได้ โดยไม่ต้องใช้วิธีบอกแขกแอกแบ็ค
4. ได้รวมตัวสตรีหม้ายของอำเภอจะนะ ซึ่งเป็นกลุ่มคนค้อยโอกาสในชุมชน เพื่อช่วยเหลือและให้คำปรึกษา

5. มีการจัดทัศนศึกษา สร้างสายสัมพันธ์อันดีระหว่างคนในชุมชน
6. ลดอัตราการฆ่าตัวตายของคนที่มีคิดหวังในชีวิต
7. ได้เป็นสื่อเป็นน้ำใจทางอากาศ
8. ได้รู้จักร้านค้า/การให้บริการภายในชุมชน

จากการสอบถามคนในชุมชนถึงประโยชน์ของวิทยุชุมชนชาวทอง พบว่า ประโยชน์ที่เห็นได้ชัดเจนที่สุด คือ ประโยชน์ทางด้านการให้ความบันเทิง และการฝากข่าวประชาสัมพันธ์ ซึ่งคนในชุมชนมีการฝากข่าวประชาสัมพันธ์ผ่านรายการวิทยุชุมชนอย่างต่อเนื่อง