



บทที่ 4

ข้อมูลทั่วไปของพื้นที่อำเภอเมือง จังหวัดสมุทรสาคร

4.1 ข้อมูลทั่วไปของพื้นที่อำเภอเมือง จังหวัดสมุทรสาคร

4.1.1 ประวัติความเป็นมาของจังหวัดสมุทรสาคร

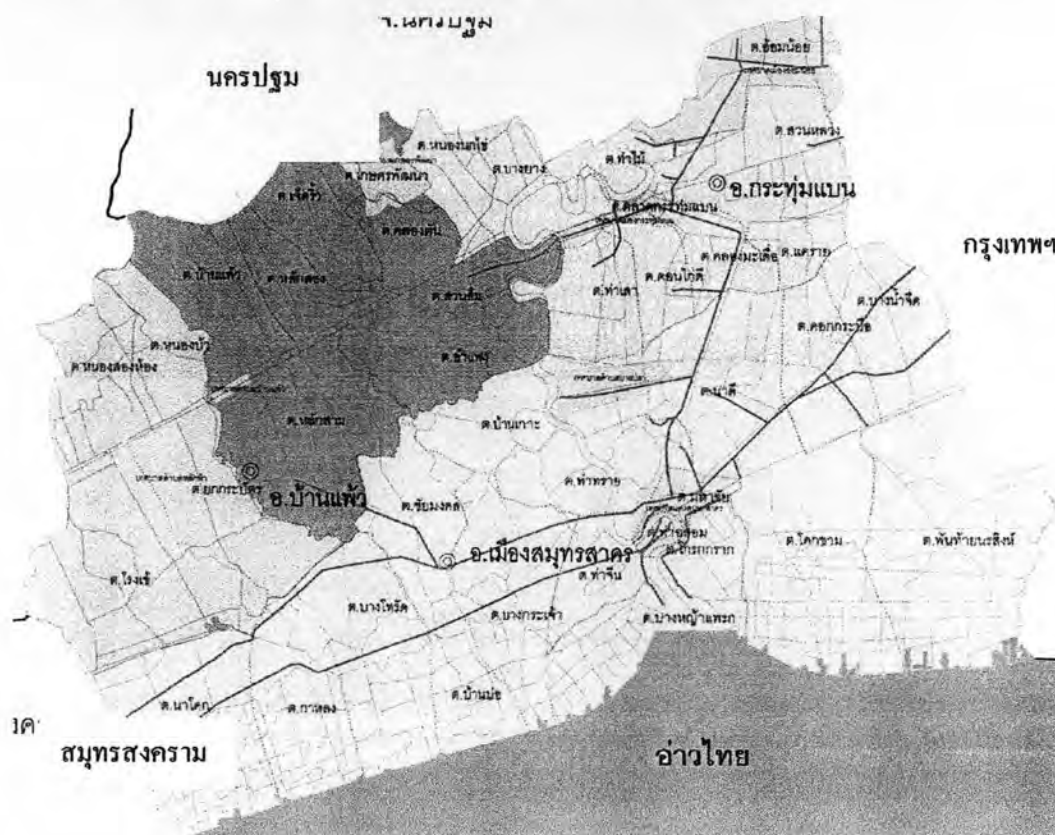
จังหวัดสมุทรสาครเป็นจังหวัดชายทะเล ตั้งอยู่ปากแม่น้ำท่าจีน หลักฐานทางประวัติศาสตร์ กล่าวไว้ว่า ในสมัยกรุงศรีอยุธยา สมุทรสาครเดิมเป็นชุมชนขนาดใหญ่ที่มีชาวจีนนำเรือสำเภาเข้ามาจอดเทียบท่าค้าขายแลกเปลี่ยนสินค้าและได้พักอาศัยอยู่เป็นจำนวนมาก จึงเรียกว่า "บ้านท่าจีน" ตั้งอยู่บริเวณปากอ่าวไทย ในสมัยแผ่นดินสมเด็จพระมหาจักรพรรดิ (พ.ศ. 2099) ได้โปรดไยกฎฐานะ "บ้านท่าจีน" ขึ้นเป็น "เมืองสาครบุรี" เพื่อเป็นหัวเมืองสำหรับเรียกกระดมพลเวลาเกิดสงคราม และเป็นเมืองด่านหน้าป้องกันข้าศึกศัตรูที่จะเข้ามารุกรานบุกรุกทางทะเล

ต่อมาในสมัย พระบาทสมเด็จพระจอมเกล้าเจ้าอยู่หัว รัชกาลที่ 4 ทรงโปรด ให้เปลี่ยนชื่อ "เมืองสาครบุรี" เป็น "เมืองสมุทรสาคร" ซึ่งมีความหมายว่า "เมืองแห่งทะเลและแม่น้ำ" ในรัชสมัยพระบาทสมเด็จพระจุลจอมเกล้าเจ้าอยู่หัว รัชกาลที่ 5 ทรงปฏิรูปการปกครองมีการจัดระบบการบริหารราชการส่วนภูมิภาคเป็นมณฑลเทศาภิบาล และได้ทรงมีพระราชดำริที่จะสร้างสรรคความเจริญให้แก่ท้องถิ่น โดยใช้รูปแบบการปกครองแบบสุขาภิบาล จึงได้มีพระบรมราชโองการให้ยกฐานะ "ตำบลท่าฉลอม" เป็น "สุขาภิบาลท่าฉลอม" จังหวัดสมุทรสาคร เป็นสุขาภิบาลที่ตั้งขึ้นในหัวเมืองเป็นแห่งแรกของประเทศไทย ต่อมาในรัชสมัยของพระบาทสมเด็จพระมงกุฎเกล้าเจ้าอยู่หัวรัชกาล ที่ 6 โปรดเกล้าให้ทางราชการเปลี่ยนคำว่า "เมือง" เป็น "จังหวัด" จึงได้เปลี่ยนเป็น "จังหวัดสมุทรสาคร" มาจวบจนปัจจุบันนี้²¹

ส่วนคำว่า "มหาชัย" เป็นชื่อคลองที่สมเด็จพระสรรเพชญ์ที่ 8 แห่งกรุงศรีอยุธยาโปรดให้ขุดคลองลัดจากเมืองธนบุรี เป็นแนวตรงไปออกปากน้ำเมืองสาครบุรีแทนคลองโคกขามที่คุดเคี้ยว แต่ยังไม่ทันเสร็จทรงสวรรคตเสียก่อน จนถึงรัชสมัยสมเด็จพระสรรเพชญ์ที่ 9 (ขุนหลวงท่ายสระ) ได้โปรดให้ขุดคลองต่อจนแล้วเสร็จ และได้พระราชทานนามว่าคลองมหาชัย ซึ่งต่อมา ณ บริเวณฝั่งซ้ายปากคลองได้เกิดชุมชนขนาดใหญ่ขึ้นชื่อว่า "มหาชัย" จึงเป็นที่นิยมเรียกขานแต่นั้นเป็นต้นมา

4.1.2 ที่ตั้งอาณาเขต

จังหวัดสมุทรสาครเป็นจังหวัดชายทะเล ตั้งอยู่ริมฝั่งแม่น้ำท่าจีนในเขตพื้นที่ภาคกลางตอนล่างของประเทศไทย ประมาณเส้นรุ้งที่ 130 องศาเหนือ และเส้นแวงที่ 100 องศาตะวันออก เป็นจังหวัดปริมณฑล ห่างจากกรุงเทพมหานครประมาณ 30 กิโลเมตร มีพื้นที่ 872.347 ตารางกิโลเมตร หรือประมาณ 545,216 ไร่ มีอาณาเขตติดต่อดังนี้



รูปที่ 4.1 แสดงแผนที่จังหวัดสมุทรสาคร และจังหวัดบริเวณโดยรอบ

4.1.3 ลักษณะภูมิประเทศ

จังหวัดสมุทรสาคร มีลักษณะภูมิประเทศเป็นที่ราบลุ่มชายฝั่งทะเล สูงจากระดับน้ำทะเลประมาณ 1.00 - 2.00 เมตร มีแม่น้ำท่าจีนไหลผ่านตอนกลางจังหวัด ไหลคดเคี้ยวตามแนวเหนือใต้ลงสู่อ่าวไทยที่อำเภอเมืองสมุทรสาคร ระยะทางยาวประมาณ 70 กิโลเมตร พื้นที่ตอนบนในเขตอำเภอบ้านแพ้วและอำเภอกระทุ่มแบนมีความอุดมสมบูรณ์ของดินและมีโครงข่ายแม่น้ำลำคลองเชื่อมโยงถึงกันกระจายอยู่ทั่วพื้นที่กว่า 170 สาย จึงเหมาะที่จะทำการเพาะปลูก เป็นย่านธุรกิจ

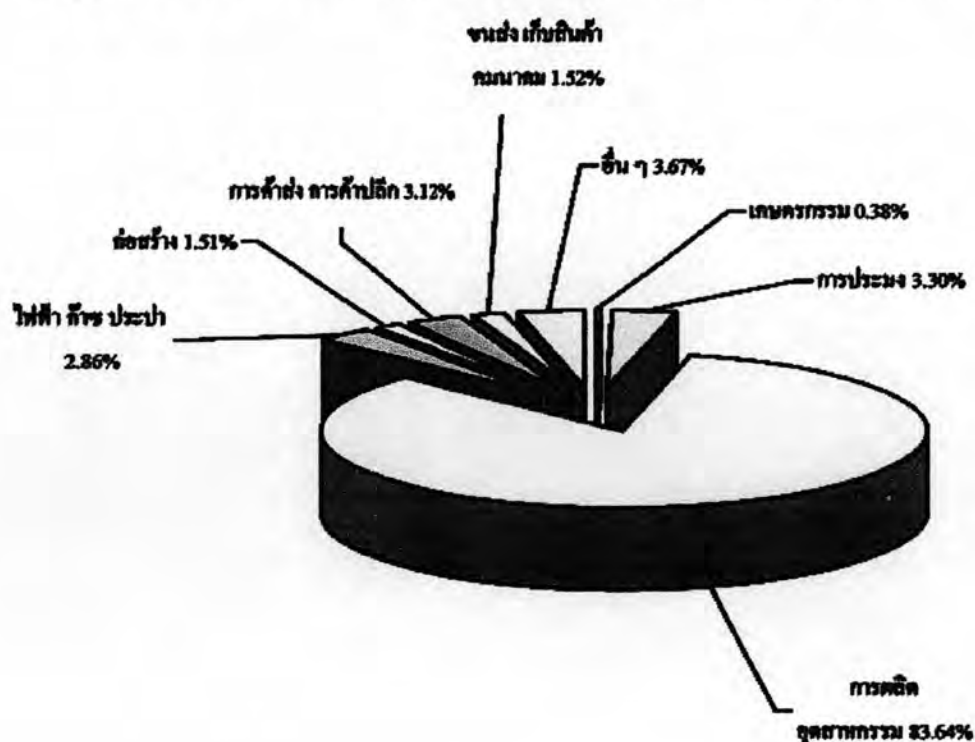
อุตสาหกรรมและที่อยู่อาศัย ในเขตอำเภอเมืองสมุทรสาครอยู่ติดชายฝั่งทะเลยาว 41.8 กิโลเมตร จึงเหมาะที่จะประกอบอาชีพประมงทะเล เพาะเลี้ยงสัตว์น้ำชายฝั่งและทำนาเกลือ

4.1.4 สภาพเศรษฐกิจ

จากข้อมูลการรายงานผลิตภัณฑ์ภาคและจังหวัด โดยสำนักงานคณะกรรมการพัฒนาการเศรษฐกิจและสังคมแห่งชาติปี 2549 พบว่าสภาพเศรษฐกิจของจังหวัดสมุทรสาครขยายตัวขึ้นอย่างรวดเร็ว โดยจังหวัดสมุทรสาครมีมูลค่าผลิตภัณฑ์มวลรวมจังหวัด (GPP) เท่ากับ 280,999 ล้านบาท เป็นอันดับที่ 2 ของประเทศ และประชากรมีรายได้เฉลี่ยต่อคนต่อปี (GPP Per Capita) เท่ากับ 539,346 บาท เป็นอันดับที่สองของประเทศ (รองจากจังหวัดระยอง) โดยโครงสร้างทางเศรษฐกิจหลักของจังหวัดสมุทรสาครขึ้นอยู่กับภาคอุตสาหกรรม 235,014 ล้านบาท (ร้อยละ 83.64) และภาคเกษตรกรรม 10,358 ล้านบาท (ร้อยละ 3.69)

สำหรับผลิตภัณฑ์จังหวัด (GPP) ตามราคาประจำปีมีมูลค่าเท่ากับ 280,999 ล้านบาท แยกเป็นภาคเกษตร 10,358 ล้านบาท แบ่งเป็นสาขาการประมง 9,283 ล้านบาท สาขาเกษตรกรรม 1,075 ล้านบาท และภาคนอกเกษตร 270,641 ล้านบาท เป็นสาขาการผลิตอุตสาหกรรมมากที่สุดถึง 235,014 ล้านบาท รองลงมาคือสาขาการค้าส่ง การค้าปลีก 8,773 ล้านบาท และสาขาการไฟฟ้า ก๊าซ และการประปา 8,030 ล้านบาท

แผนภูมิ 4.1 แสดงผลิตภัณฑ์มวลรวม จังหวัดสมุทรสาครจำแนกตามสาขาการผลิต ปี 2549

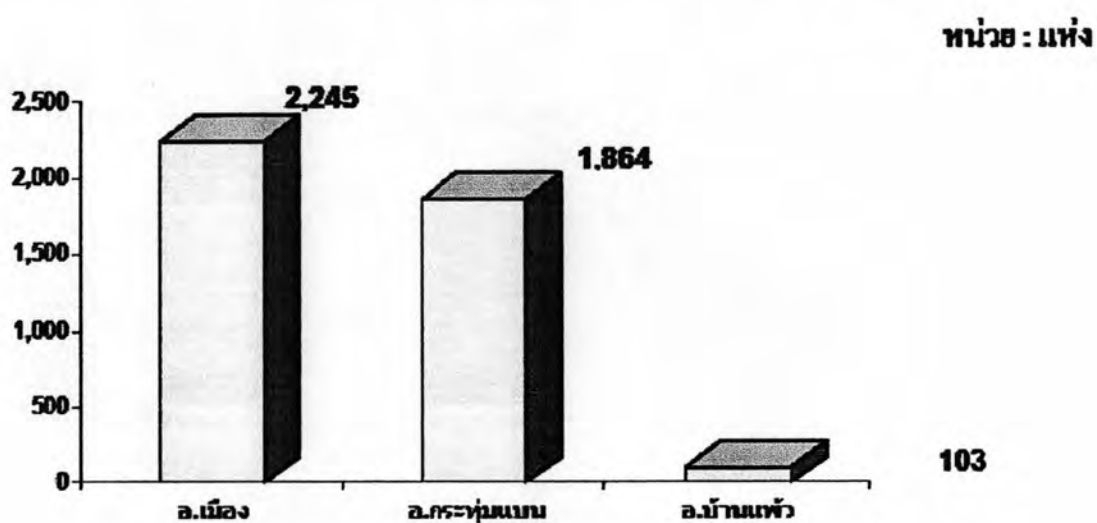


ที่มา : สำนักงานคณะกรรมการพัฒนาการเศรษฐกิจและสังคมแห่งชาติ

ตารางที่ 4.1 แสดงจำนวนโรงงานอุตสาหกรรมจังหวัดสมุทรสาคร

อำเภอ	จำนวนโรงงาน (แห่ง)	เงินทุน (บาท)	ลูกจ้าง (คน)	เครื่องจักร (แรงม้า)
เมือง	2,245	272,506,411,405	222,535	2,826,034.97
กระทุ่มแบน	1,864	86,421,944,462	151,688	2,900,681.41
บ้านแพ้ว	103	1,538,390,588	2,618	79,955.98
รวม	4,412	360,466,746,455	376,841	5,806,672.36

แผนภูมิ 4.2 แสดงจำนวนโรงงานอุตสาหกรรมในจังหวัดสมุทรสาคร จำแนกรายอำเภอ



4.1.5 จำนวนประชากร

ปัจจุบันประชากรตามทะเบียนราษฎรในจังหวัดสมุทรสาคร (ข้อมูล ณ วันที่ 31 ธันวาคม 2551) มีความหนาแน่นเท่ากับ 538 คน ต่อตารางกิโลเมตร และมีจำนวน 469,934 คน ประกอบด้วย เพศชาย 228,254 คน, เพศหญิง 241,680 คน ,จำนวน 211,109 ครัวเรือน

ประชากรมากที่สุด คือ อำเภอเมืองสมุทรสาคร จำนวน 232,957 คน จำนวน 102,553 ครัวเรือน รองลงมาคืออำเภอกระทุ่มแบน จำนวน 145,534 คน จำนวน 87,180 ครัวเรือน และ อำเภอบ้านแพ้ว จำนวนประชากร 91,443 คน จำนวน 21,376 ครัวเรือน อัตราการเกิดของ

ประชากรร้อยละ 1.20 ประชากรวัยแรงงาน (อายุ 15-59 ปี) จำนวน 348,145 คน หรือร้อยละ 74 ของจำนวนประชากรทั้งจังหวัด²²

4.1.6 ด้านแรงงาน

จังหวัดสมุทรสาครเป็นแหล่งธุรกิจประมงที่สำคัญของประเทศ และเป็นศูนย์กลางการซื้อขายสัตว์น้ำและผลิตภัณฑ์สัตว์น้ำ ทำให้มีความต้องการแรงงานจำนวนมากแต่แรงงานไทยไม่นิยมทำงานในกิจการประมงทะเล และกิจการต่อเนื่องจากประมงทะเล โดยอ้างว่าเป็นงานหนัก งานสกปรก จึงเกิดปัญหาขาดแคลนแรงงานในกิจการดังกล่าว ในส่วนของกิจการภาคเกษตรและกิจการที่เกี่ยวข้องกับภาคเกษตร ก็ประสบปัญหาการขาดแคลนแรงงานเช่นกัน เนื่องจากเป็นงานที่อยู่กลางแจ้ง ผู้ประกอบการหรือนายจ้าง จึงหันมาจ้างแรงงานต่างด้าวทำงานแทน โดยเฉพาะชาวพม่า หลังไหลเข้ามาทำงาน และกลายเป็น "ประชากรแฝง" เกือบเท่าๆ กับประชากรทั้งจังหวัด²³

จากข้อมูลการรายงานของสำนักงานสถิติจังหวัดสมุทรสาคร ปี 2550 ระบุว่า จังหวัดสมุทรสาครมีประชากรที่อยู่ในวัยทำงาน 360,466 คน จำแนกเป็นผู้มีงานทำจำนวน 357,026 คน และผู้ว่างงานหรือไม่มีงานทำ จำนวน 3,440 คน ในส่วนของผู้มีงานทำเป็นผู้ทำงานอยู่ในภาคเกษตรกรรม ร้อยละ 8.80 (31,419 คน) และผู้ที่ทำงานอยู่นอกภาคเกษตรกรรม ร้อยละ 91.20 (325,607 คน) โดยกลุ่มผู้ทำงานนอกภาคเกษตรกรรมจะทำงานในสาขาการผลิตมากที่สุด ร้อยละ 63.59 (207,047 คน)

4.1.7 ด้านการวางผังเมืองและการใช้ที่ดิน

1. การวางผังเมือง

จังหวัดสมุทรสาครเป็นหนึ่งในจังหวัดปริมณฑล ที่รองรับการเจริญเติบโตและการขยายตัวของกรุงเทพมหานคร จึงต้องมีการวางผังเมืองเพื่อรองรับการขยายตัวด้วย ในปัจจุบันพื้นที่จังหวัดสมุทรสาครได้รับการวางผังเมืองและได้มีการ ประกาศเป็นกฎกระทรวงบังคับใช้แล้ว จำนวน 2 ผัง ได้แก่

1.1 ผังเมืองรวมเมืองสมุทรสาคร ประกาศเป็นกฎกระทรวงบังคับใช้ตามพระราชบัญญัติการผังเมือง พ.ศ. 2518 เมื่อวันที่ 10 กันยายน 2542 ครอบคลุมพื้นที่ในเขตผังเมืองรวม 159.63 ตารางกิโลเมตร โดยมีเป้าหมายหลักในการวางผัง คือ ส่งเสริมชุมชนเมืองให้เป็นศูนย์กลางการบริหารและการปกครอง ศูนย์การค้าและบริการของจังหวัด ส่งเสริมอุตสาหกรรมและอุตสาหกรรมที่เกี่ยวข้องกับธุรกิจการประมง ส่งเสริมและพัฒนาที่อยู่อาศัย และพาณิชย์กรรมให้สัมพันธ์กับการพัฒนาอุตสาหกรรมภายในจังหวัด พัฒนาการบริการทางสังคมการสาธารณสุขไปรษณีย์และสาธารณูปการให้เพียงพอและได้มาตรฐาน และอนุรักษ์ทรัพยากรธรรมชาติและสิ่งแวดล้อม

1.2 ผังเมืองรวมเมืองกระทุ่มแบน ประกาศเป็นกฎกระทรวงบังคับใช้ตามพระราชบัญญัติการผังเมือง พ.ศ.2518 เมื่อวันที่ 18 ตุลาคม 2544 พื้นที่ในเขตผังเมืองรวมครอบคลุมพื้นที่ทั้งอำเภอ 129 ตารางกิโลเมตร โดยมีเป้าหมายหลักในการวางผัง คือ ให้ชุมชนเมืองกระทุ่มแบนเป็นศูนย์กลางอุตสาหกรรมแห่งหนึ่ง ในภาคกรุงเทพมหานครและปริมณฑล ส่งเสริมการพัฒนาด้านที่อยู่อาศัย พาณิชยกรรม และการบริการ ให้สัมพันธ์กับระบบเศรษฐกิจของชุมชน พัฒนาการบริการสังคม การสาธารณสุขูปโภค และสาธารณูปการให้เพียงพอ และได้มาตรฐานและอนุรักษ์ทรัพยากรธรรมชาติและสิ่งแวดล้อม

นอกจากนี้ได้ดำเนินการจัดทำแผนที่และกำหนดพื้นที่สถานบริการและกำหนดพื้นที่ค้าปลีก/ค้าส่งจัดอบรมเจ้าหน้าที่องค์การบริหารส่วนตำบลในเขตอำเภอเมือง และอำเภอบ้านแพ้ว เพื่อให้มีความรู้ในเรื่องการวางผังเมือง ได้ดำเนินการสร้างถนนตามโครงการของผังเมือง 2 สาย ได้แก่ ถนนสายแยกพุทธมณฑลสาย 4 บรรจบกับถนนเศรษฐกิจ และถนนสายท่าปรัง แยกถนนเศรษฐกิจบรรจบถนนนรราชอุทิศ

2. การใช้ที่ดิน

โดยที่สภาพทั่วไปของจังหวัดสมุทรสาครเป็นพื้นที่ราบลุ่มที่สูงกว่าระดับน้ำทะเลประมาณ 1-2 เมตร มีแม่น้ำท่าจีนไหลผ่านตอนกลางของพื้นที่จากทางด้านเหนือไหลลงสู่อ่าวไทยที่อำเภอเมืองสมุทรสาคร มีคลองชลประทานจำนวนมากกระจายอยู่ทั่วพื้นที่ เพื่อการคมนาคม และเพื่อการชลประทาน ทำให้การใช้ที่ดินครั้งหนึ่งของจังหวัดเป็นไปเพื่อการเกษตรกรรม ส่วนพื้นที่ที่เหลือเป็นเมือง หมู่บ้าน พื้นที่ก่อสร้างโรงงาน สถานประกอบการธุรกิจการค้าที่อยู่อาศัยและกร้างว่างเปล่า

ทางด้านทิศเหนือของจังหวัดเป็นพื้นที่การเกษตร ประกอบด้วย นาข้าว และสวนผลไม้ ซึ่งสวนผลไม้จะอยู่ในบริเวณอำเภอบ้านแพ้ว และอำเภอกระทุ่มแบน โดยเฉพาะพื้นที่ดินที่อยู่ใกล้คลองดำเนินสะดวก และคลองภาษีเจริญ มีการปลูกไม้ยืนต้น ผักผลไม้เป็นจำนวนมาก

ทางทิศใต้ เป็นบริเวณที่ราบและน้ำทะเลท่วมถึง มีสภาพเป็นป่าชายเลนและมีการทำนาเกลือ ซึ่งในเวลาต่อมาป่าชายเลนได้ถูกทำลายลงจนเหลือพื้นที่เป็นป่าชายเลนเพียงเล็กน้อยเท่านั้น และการทำนาเกลือได้เปลี่ยนมาทำการเลี้ยงกุ้งเพิ่มมากขึ้น ในส่วนของพื้นที่บริเวณที่น้ำท่วมไม่ถึงได้ทำสวนมะพร้าวเป็นจำนวนมาก

4.1.8 การคมนาคมขนส่ง

จังหวัดสมุทรสาครเป็นจังหวัดในเขตปริมณฑลติดต่อกับกรุงเทพมหานคร มีการคมนาคมสะดวกทั้งทางบกและทางน้ำ เส้นทางคมนาคมหลักของจังหวัด มีดังนี้

1. ทางรถยนต์ มีถนนสายหลักที่สำคัญ คือ

- ทางหลวงแผ่นดินหมายเลข 35 (ถนนพระราม 2) เริ่มต้นจากสามแยกบางปะแก้ว ผ่านที่ทำการเขตบางขุนเทียน ด้านตำรวจทางหลวงเอกชัย ถึงสะพานต่างระดับแยกเข้ามหาชัยที่ กม.28 (ระยะ 29 กม.)
- ทางหลวงแผ่นดินหมายเลข 4 (ถนนเพชรเกษม) เริ่มต้นจากแยกท่าพระ แยกอ้อมน้อยผ่านอำเภอกระทุ่มแบน เข้าจังหวัดที่แยกทางหลวงจังหวัดหมายเลข 3091 (ระยะทาง 21 กม.)
- ทางหลวงแผ่นดินหมายเลข 3242 (ถนนเอกชัย) เริ่มต้นจากถนนเทิดไทย เขตจอมทอง กรุงเทพมหานคร ผ่านวัดโพธิ์แจ้ง เข้าจังหวัดจุดเดียวกันกับ (1)
- ทางหลวงแผ่นดินหมายเลข 4 (ถนนเพชรเกษม) เริ่มต้นที่แยกพระประโทน จังหวัดนครปฐม ผ่านอำเภอบ้านแพ้ว เข้าจังหวัดที่แยกทางหลวงจังหวัดหมายเลข 3097 (ถนนบ้านแพ้ว - พระประโทน ระยะทาง 45 กม.)

2. ทางรถไฟ มีทางรถไฟสายวงเวียนใหญ่ - มหาชัย เริ่มต้นที่สถานีวงเวียนใหญ่ กรุงเทพมหานคร ผ่านเขตอำเภอเมือง ถึงสถานีมหาชัย สมุทรสาคร (ระยะทาง 33.1 กม.) และทางรถไฟสายมหาชัย - แม่กลอง เริ่มต้นที่สถานีบ้านแหลม ตำบลท่าฉลอม อำเภอเมือง สมุทรสาคร ถึงสถานีแม่กลอง อ.เมือง สมุทรสงคราม (ระยะทาง 33.7 กม.)

3. ทางน้ำ สภาพทั่วไปในท้องที่จังหวัดมีแม่น้ำลำคลองจำนวนมาก แม่น้ำลำคลองใช้เป็นเส้นทางคมนาคมทางน้ำที่สำคัญได้แก่ แม่น้ำท่าจีน คลองมหาชัย คลองพิทยาลงกรณ์ คลองสุนัขหอน คลองภาษีเจริญ คลองบางยาง และคลองดำเนินสะดวก การคมนาคมทางน้ำส่วนมากจะใช้เรือยนต์โดยสาร เรือยนต์บรรทุกสินค้า ตลอดจนเรือแจว/เรือพาย เดินทางไปมาระหว่างตำบล หมู่บ้าน อำเภอ และจังหวัด ปัจจุบันมีเรือหางยาวรับจ้างขนส่งผู้โดยสาร ทำให้เกิดความสะดวกยิ่งขึ้นในการคมนาคมทางน้ำ

4.1.9 การไฟฟ้าการประปาและโทรศัพท์

1. การไฟฟ้า ในจังหวัดมีหน่วยงานทางการไฟฟ้าส่วนภูมิภาคที่รับผิดชอบ ให้บริการกระแสไฟฟ้าแก่ประชาชน ในพื้นที่จังหวัด จำนวน 6 แห่ง คือ การไฟฟ้าส่วนภูมิภาคจังหวัดสมุทรสาคร การไฟฟ้าส่วนภูมิภาค ตำบลโคกขาม การไฟฟ้าส่วนภูมิภาคอำเภอกระทุ่มแบน การไฟฟ้าส่วนภูมิภาคตำบลอ้อมน้อย การไฟฟ้าส่วนภูมิภาคอำเภอบ้านแพ้ว และการไฟฟ้าส่วนภูมิภาคตำบลคลองตัน ปัจจุบันได้มีการให้บริการจ่ายกระแส ไฟฟ้าให้แก่ประชาชน ผู้ขอรับบริการ

ครบทุกหมู่บ้าน ดังนี้ อำเภอเมืองจำนวนหมู่บ้าน 115 หมู่บ้าน ผู้ใช้ไฟ 80,819 ราย อำเภอกระทุ่มแบน จำนวนหมู่บ้าน 76 หมู่บ้าน ผู้ใช้ไฟ 54,350 ราย และอำเภอบ้านแพ้ว จำนวนหมู่บ้าน 97 หมู่บ้าน ผู้ใช้ไฟ 16,643 ราย

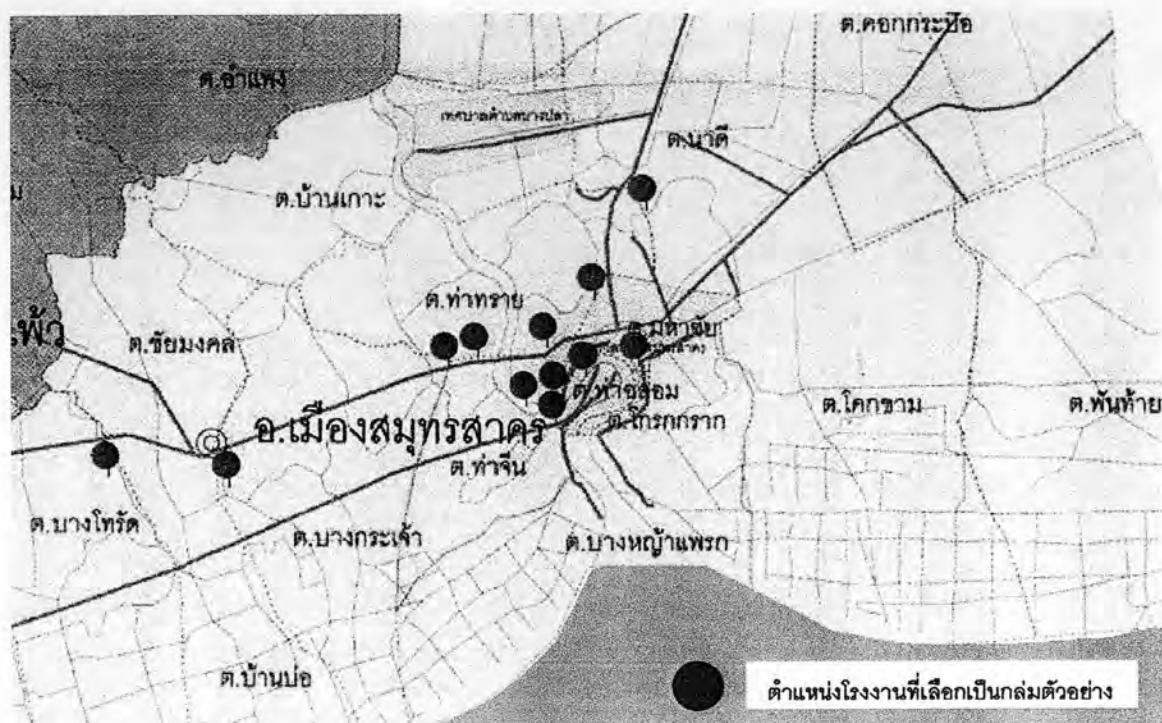
2. การประปา การให้บริการประปาแก่ประชาชนในพื้นที่จังหวัดสมุทรสาครมีหน่วยดำเนินการ 3 หน่วยงานคือ

- การประปาสวนภูมิภาคจังหวัดสมุทรสาคร มีสถานีผลิตและสูบน้ำ 5 สถานี ได้แก่ สถานีผลิตน้ำสำนักงานประปาสมุทรสาคร (มหาชัยวิลล่า) สถานีผลิตน้ำบางหญ้าแพรก สถานีผลิตน้ำเคหะสมุทรสาคร สถานีผลิตน้ำท่าทราย (ศิริมงคล) สถานีผลิตน้ำซีผ้าขาว มีบ่อบาดาลจำนวน 11 บ่อ สามารถให้บริการแก่ประชาชนได้ 7,940 ครัวเรือน มีปริมาณน้ำผลิต 467,807 ลบ.ม./เดือน มีปริมาณน้ำจำหน่ายจำนวน 347,525 ลบ.ม./เดือน
- การประปาเทศบาลนครสมุทรสาคร ให้บริการน้ำประปาแก่ประชาชน ในเขตเทศบาลนครสมุทรสาคร จำนวน 10,336 ครัวเรือน ปริมาณน้ำรวม 7,177,786 ลบ.ม.
- การประปาเทศบาลเมืองกระทุ่มแบน ให้บริการน้ำประปาแก่ประชาชนในเขตเทศบาลเมืองกระทุ่มแบน จำนวน 3,850 ครัวเรือน ปริมาณน้ำรวม 1,852,909 ลบ.ม.

3. โทรศัพท์ การให้บริการโทรศัพท์ในพื้นที่จังหวัดสมุทรสาคร อยู่ในความรับผิดชอบของบริษัท ทศท. คอร์ปอเรชั่น จำกัด(มหาชน) มีชุมสายโทรศัพท์จำนวน 3 แห่ง ได้แก่ ชุมสายโทรศัพท์สมุทรสาคร ชุมสายโทรศัพท์กระทุ่มแบน และชุมสายโทรศัพท์บ้านแพ้ว ปัจจุบันมีเลขหมายที่มีผู้เช่าให้บริการรวม 21,358 เลขหมาย จำแนกเป็น ประเภทภาคธุรกิจ 2,655 เลขหมาย ประเภทที่อยู่อาศัย 16,421 เลขหมาย และภาคราชการ 710 เลขหมาย และราชการ ทศท. 142 เลขหมาย และมีเลขหมายตู้โทรศัพท์สาธารณะและเลขหมายที่ให้บริการ ณ ที่ทำการชุมสายอีกจำนวน 1,430 เลขหมาย นอกจากนี้องค์การโทรศัพท์ได้ให้บริการที่ที่แอนด์ที่ ร่วมงานขยายหมายเลขโทรศัพท์ในเขต²⁵

4.2 แผนที่ตั้งตำแหน่งอยู่อาศัยกับแหล่งงานของกลุ่มตัวอย่าง

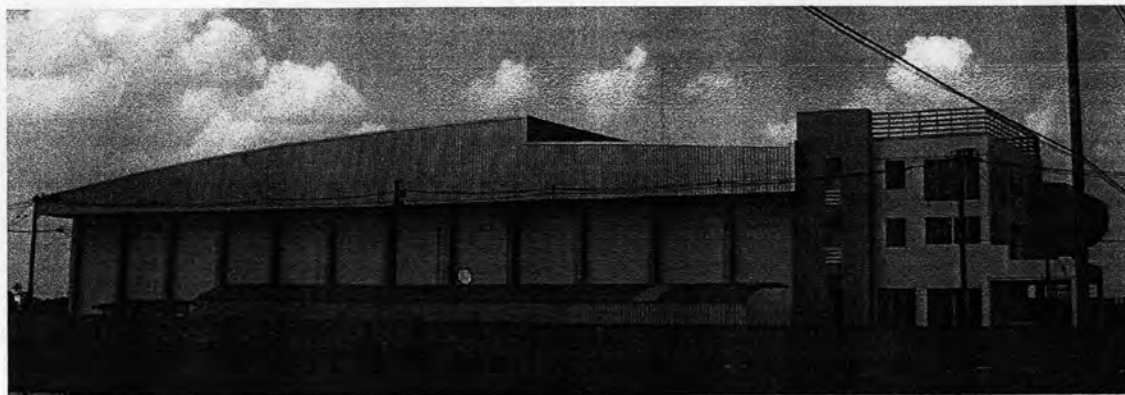
4.2.1 ตำแหน่งโรงงานของกลุ่มตัวอย่าง



รูปที่ 4.2 แสดงตำแหน่งโรงงานที่เลือกเป็นกลุ่มตัวอย่าง (อำเภอเมืองสมุทรสาคร)

ตารางที่ 4.2 แสดงชื่อโรงงานที่เลือกเป็นกลุ่มตัวอย่าง

อันดับ	ชื่อโรงงาน	จำนวนพนักงาน
1	บริษัท พวานทะเล มาร์เก็ตติ้ง จำกัด	1,253
2	บริษัท เอเซีย อะโลอินซ์ อินเตอร์เนชั่นแนล	2,120
3	บริษัท เจริญโภคภัณฑ์อาหาร จำกัด	2,213
4	บริษัท เคแอนด์ยู เอ็นเตอร์ไพรซ์ จำกัด	1,967
5	บริษัท โอคินอสฟูด จำกัด	3,050
6	บริษัท ณรงค์ซีฟูด จำกัด	1,683
7	บริษัท ชัยวารีมารีนโปรดักส์ จำกัด	1,490
8	บริษัท เคเอฟฟู้ดส์ จำกัด	1,900
9	บริษัท ยูเนี่ยนโฟรเซนโปรดักส์ จำกัด	3,829
10	บริษัท ยูนิคอร์น จำกัด (มหาชน)	6,270
11	บริษัท ไทยรวมสินพัฒนาอุตสาหกรรมจำกัด	3,468
12	บริษัท ไทยยูเนี่ยน โฟรเซนโปรดักส์ จำกัด	5,735
	รวม	34,978

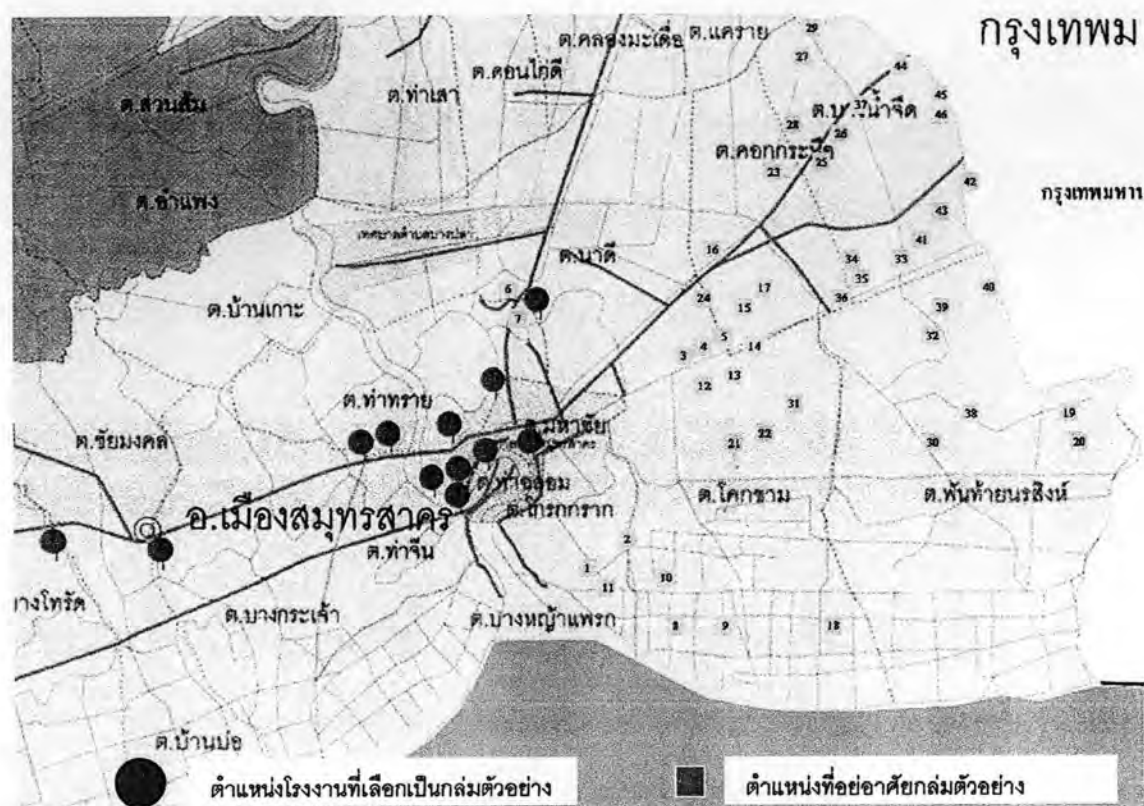


รูปที่ 4.3 แสดงตัวอย่างโรงงานที่เลือกเป็นกลุ่มตัวอย่าง (อำเภอเมืองสมุทรสาคร)



ตำแหน่งที่ตั้งโรงงานที่เลือกเป็นกลุ่มตัวอย่าง ส่วนใหญ่จะอยู่บริเวณถนนพระราม 2 และถนนเอกชัยโดยมีเส้นทางคมนาคมที่เข้าออกสะดวก ง่ายในการขนส่งสินค้า และอยู่ไม่ไกลจากแหล่งวัตถุดิบที่ใช้ในโรงงาน

4.2.2 ตำแหน่งโรงงานกับตำแหน่งที่อยู่อาศัยของกลุ่มตัวอย่าง



รูปที่ 4.4 แสดงตำแหน่งโรงงานกับตำแหน่งที่อยู่อาศัยของกลุ่มตัวอย่าง (อำเภอเมืองสมุทรสาคร)

ตารางที่ 4.3 แสดงชื่อที่อยู่อาศัยของกลุ่มตัวอย่าง

ลำดับ	โครงการ	ลักษณะโครงการ	สภาพโครงการ
1	หมู่บ้านมหาชัยเมืองทอง	บ้านเดี่ยว	โครงการใหม่/สภาพดี
2	หมู่บ้านรินลดา	ทาวน์เฮาส์	โครงการใหม่/สภาพดี
3	หมู่บ้าน The Proud	ทาวน์เฮาส์	โครงการใหม่/สภาพดี
4	หมู่บ้านพฤกษา 42	ทาวน์เฮาส์	โครงการใหม่/สภาพดี
5	หมู่บ้านพฤกษา วิลเลจ	บ้านเดี่ยว	โครงการใหม่/สภาพดี
6	หมู่บ้านเศรษฐกิจซิติ	ทาวน์เฮาส์	โครงการเก่า/สภาพเสื่อมโทรม
7	หมู่บ้านสาครบุรี	ทาวน์เฮาส์	โครงการเก่า/สภาพเสื่อมโทรม
8	หมู่บ้านณชเล	บ้านเดี่ยว	โครงการเก่า/สภาพเสื่อมโทรม
9	หมู่บ้านสวนปาล์มลาгуน	บ้านเดี่ยว	โครงการเก่า/สภาพดี
10	หมู่บ้านสาครธานี	บ้านเดี่ยว	โครงการเก่า/สภาพเสื่อมโทรม
11	หมู่บ้านบุคลลาวัลย์	ทาวน์เฮาส์	โครงการใหม่/สภาพดี
12	หมู่บ้านมหาชัยนิเวศน์	ทาวน์เฮาส์	โครงการเก่า/สภาพเสื่อมโทรม

ลำดับ	โครงการ	ลักษณะโครงการ	สภาพโครงการ
13	หมู่บ้านเบญจทรัพย์	บ้านเดี่ยว/ทาวน์เฮาส์	โครงการเก่า/สภาพเสื่อมโทรม
14	โครงการเอกชัย คอมเพล็กซ์ D Land	อาคารพาณิชย์	โครงการใหม่/สภาพดี
15	หมู่บ้านกานดา กม.23	บ้านเดี่ยว	โครงการเก่า/สภาพเสื่อมโทรม
16	เคหะชุมชนมหาชัย	บ้านเดี่ยว/ทาวน์เฮาส์	โครงการเก่า/สภาพเสื่อมโทรม
17	หมู่บ้านอิฐสวย	บ้านเดี่ยว	โครงการเก่า/สภาพดี
18	หมู่บ้านพฤกษาวิลเลจ 6	ทาวน์เฮาส์	โครงการใหม่/สภาพดี
19	หมู่บ้านพฤกษา 29	ทาวน์เฮาส์	โครงการใหม่/สภาพดี
20	หมู่บ้านช่อตรงสาริน	บ้านเดี่ยว	โครงการใหม่/สภาพดี
21	หมู่บ้านสารินดีดี	บ้านเดี่ยว	โครงการเก่า/สภาพดี
22	หมู่บ้านมหาชัยเมืองใหม่	อาคารพาณิชย์/บ้านเดี่ยว/ทาวน์เฮาส์	โครงการเก่า/สภาพเสื่อมโทรม
23	หมู่บ้านเบญจวิทย์	ทาวน์เฮาส์	โครงการเก่า/สภาพเสื่อมโทรม
24	หมู่บ้านเสวีรัฐศิริ	บ้านเดี่ยว	โครงการใหม่/สภาพดี
25	หมู่บ้าน JR ปาร์ควิว	ที่ว่าง	ทิ้งร้างเป็นส่วนใหญ่
26	หมู่บ้านชมดาว สาริน	ทาวน์เฮาส์	โครงการเก่า/สภาพดี
27	หมู่บ้านเลฟลี ไฮม	บ้านเดี่ยว	โครงการเก่า/สภาพดี
28	หมู่บ้านศุภาลัยวิลล์	บ้านเดี่ยว	โครงการใหม่/สภาพดี
29	หมู่บ้านอมรชัย 5	ทาวน์เฮาส์	โครงการเก่า/สภาพเสื่อมโทรม
30	หมู่บ้านดุสิตา	บ้านเดี่ยว	โครงการเก่า/สภาพดี
31	หมู่บ้านสยามเนเชอรัลไฮม	บ้านเดี่ยว	โครงการใหม่/สภาพดี
32	หมู่บ้านกานดาริมคลอง	ทาวน์เฮาส์	โครงการใหม่/สภาพดี
33	หมู่บ้านศุภลัยออริคิต	บ้านเดี่ยว	โครงการใหม่/สภาพดี
34	หมู่บ้านวิเศษสุนทร	บ้านเดี่ยว/ทาวน์เฮาส์	โครงการใหม่/สภาพดี
35	โครงการมั่งมีศรีสุข	อาคารพาณิชย์	โครงการใหม่/สภาพดี
36	หมู่บ้านนุสาสิริ	บ้านเดี่ยว	ทิ้งร้าง/เริ่มพัฒนาใหม่
37	หมู่บ้าน The Grand	บ้านเดี่ยว	โครงการใหม่/สภาพดี
38	หมู่บ้านนราวัลย์	บ้านเดี่ยว	โครงการใหม่/สภาพดี
39	หมู่บ้านลลิล	บ้านเดี่ยว	โครงการใหม่/สภาพดี
40	หมู่บ้านบุรีรัมย์	บ้านแฝด	โครงการใหม่/สภาพดี



โครงการบ้านเดี่ยว



โครงการบ้านแฝด



โครงการบ้านทาวน์เฮาส์

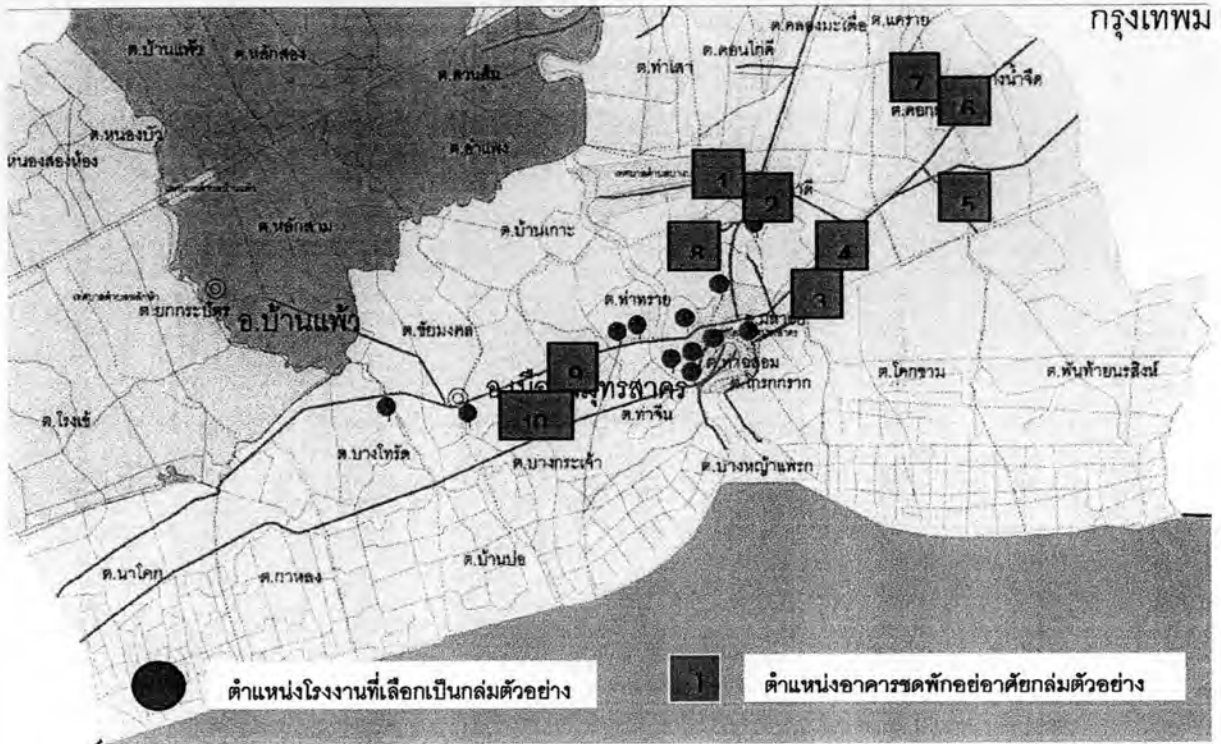


โครงการอาคารพาณิชย์

รูปที่ 4.5 แสดงตัวอย่างโครงการบ้านจัดสรรที่อยู่อาศัยของกลุ่มตัวอย่าง (อำเภอเมืองสมุทรสาคร)

ที่ตั้งของที่อยู่อาศัยของกลุ่มประชากรกลุ่มตัวอย่าง ส่วนใหญ่จะอาศัยอยู่ในโครงการจัดสรรที่มีทำเลที่ตั้งอยู่ระหว่างกรุงเทพฯ กับ อ. เมือง จ. สมุทรสาคร ซึ่งสอดคล้องกับผลการศึกษาว่าอยู่ในระยะการเดินทางประมาณ 5-10 กม. และใช้ระยะเวลา 15-30 นาที โดยลักษณะของกลุ่มตัวอย่างส่วนใหญ่จะเป็นผู้ที่มีครอบครัวแล้ว

4.2.3 ตำแหน่งโรงงานกับตำแหน่งอาคารชุดพักอาศัยของกลุ่มตัวอย่าง



รูปที่ 4.6 แสดงตำแหน่งโรงงานกับตำแหน่งอาคารชุดพักอาศัยของกลุ่มตัวอย่าง
 ตารางที่ 4.4 แสดงโครงการอาคารชุดพักอาศัยของกลุ่มตัวอย่าง (อำเภอเมืองสมุทรสาคร)

ลำดับ	อาคารชุด	ทะเบียนอาคารชุด	จำนวนชั้น	เขตปกครอง
1	วิวัฒน์นคร คอนโดมิเนียม บี 1, 2	2/2537, 3/2537	5	อ.เมือง
2	โครงการเศรษฐกิจ ซิตี้	1/2537	5	อ.เมือง
3	รังสิยามหาชัย คอนโดโฮม 1	1/2535	5	อ.เมือง
4	รังสิยามหาชัย คอนโดโฮม 2	5/2535	5	อ.เมือง
5	ไทยซูเปอร์ บิ๊กแลนด์	1/2540	8	อ.เมือง
6	รัชดาฟาคอน คอนโดมิเนียม อาคารเอ	2/2539	5	อ.เมือง
7	รัชดาฟาคอน คอนโดมิเนียม อาคารบี	1/2538	5	อ.เมือง
8	วิลล่า คอนโด	2/2538	4	อ.เมือง
9	เคหะชุมชนสมุทรสาคร อาคาร 1-3	1/2542	5	อ.เมือง
10	เคหะชุมชนสมุทรสาคร อาคาร 4, 6-8	1/2542	5	อ.เมือง



รูปที่ 4.7 แสดงตัวอย่างโครงการอาคารชุดพักอาศัยของกลุ่มตัวอย่าง (อำเภอเมืองสมุทรสาคร)

ที่ตั้งของที่อยู่อาศัยประเภทอาคารชุดพักอาศัย ของกลุ่มตัวอย่าง จะอยู่ใกล้กับแหล่งชุมชน ใกล้ถนนสายหลัก เช่น ถนนพระราม 2 ถนนเอกชัย ทางเข้าออก ผู้ที่อยู่อาศัยส่วนใหญ่จะเป็นคนโสดยังไม่มีการครอบครัว ระยะจากบ้านถึงที่ทำงาน มีระยะทางประมาณ 1 -5 กม. และใช้ระยะเวลา 5 -15 นาที

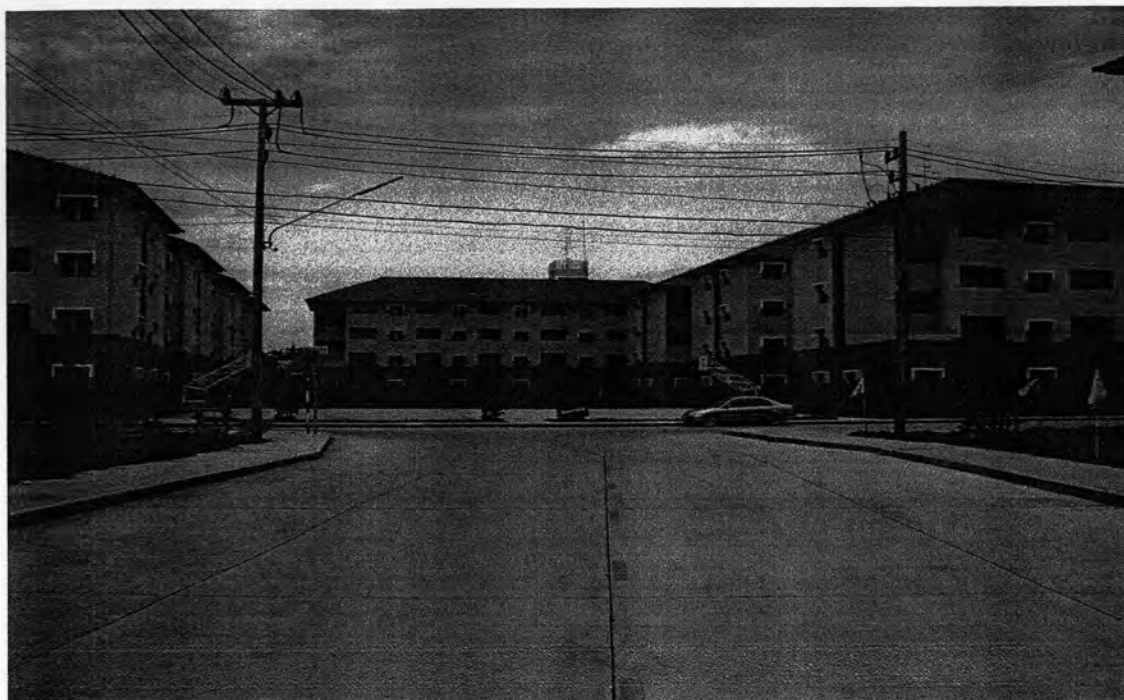
4.2.4 ตำแหน่งโรงงานกับตำแหน่งอาคารพักอาศัยรวมของรัฐโครงการบ้านเอื้ออาทร (อำเภอเมืองสมุทรสาคร)



รูปที่ 4.8 แสดงตำแหน่งโรงงานกับตำแหน่งอาคารพักอาศัยรวมของรัฐโครงการบ้านเอื้ออาทรของกลุ่มตัวอย่าง

ตารางที่ 4.5 แสดงประเภทอาคารพักอาศัยรวมของรัฐโครงการบ้านเอื้ออาทรของกลุ่มตัวอย่าง (อำเภอเมืองสมุทรสาคร)

ลำดับ	อาคารชุด	จำนวนอาคาร	จำนวนชั้น	เขตปกครอง
1	เอื้ออาทรสมุทรสาคร 2 (เลียบบคลองสีวาฬสวัสดิ์)	25	5	อ.เมือง
2	เอื้ออาทรสมุทรสาคร (นาดี)	27	5	อ.เมือง
3	เอื้ออาทรสมุทรสาคร 3 (ตตินิคมอุตสาหกรรมสมุทรสาคร)	38	5	อ.เมือง
4	เอื้ออาทรสมุทรสาคร (ท่าจีน)	53	5	อ.เมือง
5	เอื้ออาทรสมุทรสาคร (บางกระเจ้า)	14	8	อ.เมือง



รูปที่ 4.9 แสดงตัวอย่างโครงการอาคารพักอาศัยรวมของรัฐโครงการบ้านเอื้ออาทรของกลุ่มตัวอย่าง (อำเภอเมืองสมุทรสาคร)

ที่ตั้งของที่อยู่อาศัยประเภทอาคารพักอาศัยรวมของรัฐโครงการบ้านเอื้ออาทร จะตั้งกระจายอยู่ภายในและภายนอกแหล่งชุมชนส่วนใหญ่จะตั้งกระจายตามแหล่งงานรอบอำเภอเมืองสมุทรสาคร ผู้ที่อยู่อาศัยส่วนใหญ่เป็นคนโสด และได้รับสวัสดิการในการซื้อที่อยู่อาศัยจากบริษัทที่ทำงานอยู่ให้ระยะทางประมาณ 1-5 กม.

4.3 ข้อมูลลักษณะทางกายภาพของที่อยู่อาศัยของกลุ่มตัวอย่าง

ที่อยู่อาศัยของกลุ่มตัวอย่างอำเภอเมืองสมุทรสาครแบ่งตามกลุ่มระดับรายได้ 3 กลุ่มดังนี้

กลุ่มที่ 1 ผู้มีรายได้สูง กลุ่มผู้ที่มีรายได้สูงจะมีมาตรฐานการอยู่อาศัยที่สูง จะเป็นพนักงานระดับกลาง ทำงาน 10 ปีขึ้นไป ส่วนใหญ่จะเป็นบ้านเดี่ยว อาคารพาณิชย์ และบ้านปลูกเองรายได้ มากกว่า 30,000 บาท ขึ้นไป มีลักษณะที่อยู่อาศัยดังนี้

1. บ้านเดี่ยว : ลักษณะที่อยู่อาศัยแบบบ้านเดี่ยวอยู่กันอย่างเป็นครอบครัว กระจายตัวไปทั่วพื้นที่จะอยู่ในช่วงระหว่างกรุงเทพฯกับอ.เมืองส่วนใหญ่ไม่มีปัญหาที่อยู่อาศัย
2. อาคารพาณิชย์ : อยู่กันแบบเป็นครอบครัว อยู่ตามแหล่งพื้นที่ชุมชน ส่วนใหญ่ประกอบอาชีพค้าขาย เช่น บริเวณตลาดมหาชัย เป็นต้น
3. โครงการจัดสรร : ลักษณะที่อยู่อาศัยแบบบ้านเดี่ยวอยู่กันอย่างเป็นครอบครัว กระจายตัวไปทั่วพื้นที่ จะอยู่ในช่วงระหว่างกรุงเทพฯกับอ.เมือง สมุทรสาคร ไม่พบปัญหาการอยู่อาศัย เช่น โครงการ THE GRAND , บ้านดุสิตตา เป็นต้น

กลุ่มที่ 2 ผู้มีรายได้ปานกลาง คนกลุ่มนี้เป็นกลุ่มที่เริ่มสร้างครอบครัว อายุการทำงานอยู่ในช่วง 5-10 ปี ทำงานเป็นพนักงานในระดับหัวหน้าส่วน รายได้ ประมาณ 20,000 – 30,000 บาท ที่อยู่อาศัยจะเป็นบ้านเดี่ยว หรือทาวน์เฮ้าส์ มีรายละเอียดดังนี้

1. อาคารพาณิชย์ : ลักษณะการครอบครองเป็นเจ้าของที่อยู่อาศัยหรือเช่าช่วงส่วนใหญ่ใช้ประกอบการค้า เช่น โครงการในมหาชัยเมืองใหม่ โครงการมังมีศรีสุข เป็นต้น
2. โครงการจัดสรร : จากการลงพื้นที่พบว่ามีอุปทานโครงการจัดสรรในระดับนี้มีจำนวนมาก หลายโครงการ บางโครงการเป็นโครงการขนาดใหญ่ที่มีการพัฒนาโครงการขยายเฟสต่อขึ้นเรื่อยๆ มาหลายเฟสแล้ว ส่วนใหญ่เป็นทาวน์เฮ้าส์ และบ้านเดี่ยว เช่นโครงการวิเศษสุขนคร โครงการพฤษภา42 โครงการซื้อตรง-สาริน เป็นต้น

กลุ่มที่ 3 ผู้มีรายได้น้อย คนกลุ่มนี้จะเป็นกลุ่มเริ่มทำงานภายในโรงงาน อายุการทำงานจะอยู่ 1 – 5 ปี รายได้ 10,000 – 20,000 บาท ซึ่งส่วนใหญ่จะอาศัยอยู่ อาคารทั้งของรัฐบาล และของเอกชน และมีบางส่วนเป็นทาวน์เฮ้าส์

- โครงการจัดสรร : ส่วนใหญ่เป็นทาวน์เฮ้าส์
- อาคารชุดพักอาศัย : สภาพการอยู่อาศัยค่อนข้างมีความแออัดมาก เนื่องจากจำนวนคนต่อการอยู่อาศัย 1 ยูนิตจำนวนมาก สภาพของอาคารเก่า