

บทที่ 8

ค่าความถี่มูลฐานของวรรณยุกต์ภาษาคำเมืองถิ่นน่าน

ในบทที่ 8 นี้ จะเสนอผลการวิเคราะห์ค่าความถี่มูลฐานของวรรณยุกต์ในภาษาคำเมืองถิ่นน่านที่ออกเสียงโดยคนเมืองน่าน หรือไทยวนเมืองน่าน คนมัลฑิภาษา¹ และคนไปรฑิภาษา และแสดงให้เห็นความเชื่อมโยงของลักษณะระดับเสียงต่ำ-ขึ้น ซึ่งพบในวิธภาษามัลบ้านตาดหลวง (MTL) และวิธภาษามัลบ้านยอดดอยวัฒนา (MYW)

ผู้วิจัยเลือกคนเมืองน่านที่มีภูมิลำเนาอยู่ในอำเภอปัวมาวิเคราะห์วรรณยุกต์ เพื่อใช้อ้างอิงกับวิธภาษา MTL และคนเมืองน่านที่มีภูมิลำเนาอยู่ในอำเภอปอเกลือ เพื่อใช้อ้างอิงกับวิธภาษา MYW ซึ่งในทั้งสองวิธภาษามีวิวัฒนาการของระดับเสียงสู่ความมีนัยสำคัญทางภาษาศาสตร์ นั่นคือทำให้ความหมายของคำต่างกัน อย่างไรก็ตาม ผู้วิจัยได้วิเคราะห์ค่าความถี่มูลฐานของวรรณยุกต์ในภาษาคำเมืองถิ่นน่านที่ออกเสียงโดยคนมัลฑิที่พูดวิธภาษาต่างๆ รวมทั้งคนไปรฑิภาษาด้วย เพื่อให้เกิดประโยชน์ในการตีความพดติกรรมค่าความถี่มูลฐาน

ข้อมูลที่ใช้วัดค่าความถี่มูลฐานของวรรณยุกต์ภาษาคำเมืองถิ่นน่าน ได้จากการบันทึกเสียงรายการคำตัวอย่างภาษาคำเมืองถิ่นน่านที่เป็นคำเป็น 2 ชุด และคำตาย 2 ชุด ดังรายละเอียดข้างล่างนี้

คำเป็น	ชุดที่ 1		ชุดที่ 2	
A1-2	kaa	'กา'	taa	'ตา'
A3-4	kaa	'คา'	taa	'ทา'
B1-2-3	paa	'ป่า'	paa	'ป้า'
B4	kaa	'ค้ำ'	taa	'ท้ำ'
C1-2-3	paa	'ป้ำ'	paa	'ป้ำ'
C4	kaa	'ค้ำ'	taa	'ท้ำ'
คำตาย				
DL1-2-3	paak	'ปาก'	paat	'ปาด'
DL4	kaap	'คาบ'	taak	'ทาก'
DS1-2-3	pak	'ปัก'	pat	'ปัด'
DS4	kap	'คับ'	tak	'ทัก'

¹ ในงานวิจัยนี้ ผู้วิจัยใช้ ผู้พูดวิธภาษา คือ คนมัลฑิภาษา และ คนไปรฑิภาษา ในความหมายเดียวกับ ผู้รู้สองภาษา ตามศัพท์บัญญัติของราชบัณฑิตยสถาน และอมรา ประสิทธิ์รัฐสินธุ์ (2545)

เพื่อความสะดวกผู้วิจัยได้ควบคุมพหุคูณระดับต้นของทุกคำและพหุคูณระดับท้ายของคำตายให้เป็นพหุคูณระดับไม่ก้องทั้งหมด และวัดค่าความถี่มูลฐานของสระรวม 5 จุด คือ 0% 25% 50% 75% และ 100% ของค่าระยะเวลา ในการนำเสนอผลการวัดค่าความถี่มูลฐานของวรรณยุกต์ในภาษาคำเมืองถิ่นน่านจะมีลำดับการนำเสนอ ดังนี้ วรรณยุกต์ที่ออกเสียงโดยคนเมืองน่านอำเภอบัวคนเมืองน่านอำเภอบ่อเกลือ คนมัลฑิภาษาทั้ง 4 วิชา และคนไปรทวิชา 1 วิชา ต่อจากนั้นจะเปรียบเทียบ และสรุปข้อค้นพบที่เป็นภาพรวม

8.1 ค่าความถี่มูลฐานของวรรณยุกต์ภาษาคำเมืองถิ่นน่านที่ออกเสียงโดยคนเมืองน่าน

เพื่อความชัดเจนในการนำเสนอผลการวิเคราะห์ค่าความถี่มูลฐานของวรรณยุกต์ภาษาคำเมืองถิ่นน่านที่ออกเสียงโดยคนเมืองน่าน จึงได้เสนอผลแยกกันเป็น 2 กลุ่ม ได้แก่ คนเมืองที่มีภูมิลำเนาอยู่ที่อำเภอบัว และ คนเมืองที่มีภูมิลำเนาอยู่ที่อำเภอบ่อเกลือ ดังรายละเอียดข้างล่างนี้

8.1.1 ภาษาคำเมือง ออกเสียงโดยคนเมืองอำเภอบัว

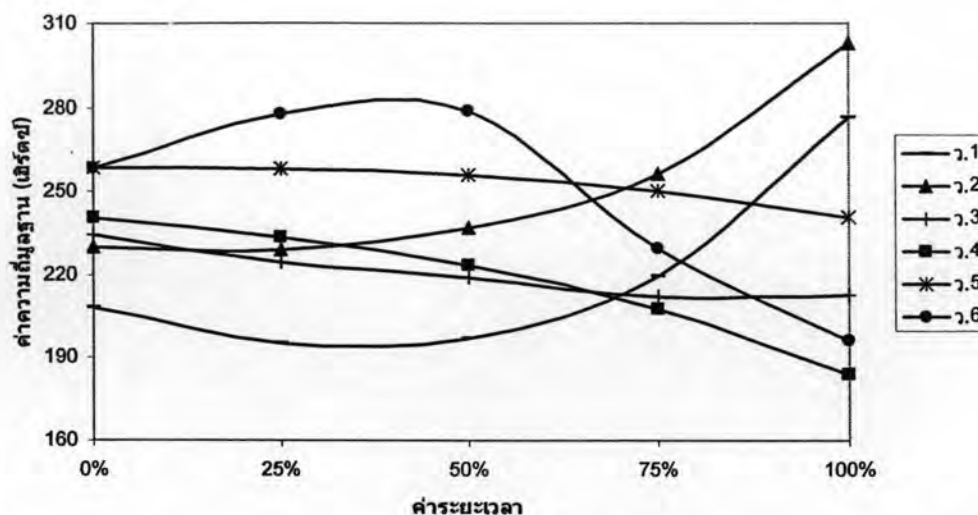
ผลการวิเคราะห์ค่าความถี่มูลฐานของวรรณยุกต์ภาษาคำเมืองถิ่นน่านที่ออกเสียงโดยคนเมืองน่านอำเภอบัว 3 คน ในตารางที่ 8.1, 8.2 และภาพที่ 8.1, 8.2

ค่าเป็น

ตารางที่ 8.1 ค่าความถี่มูลฐานเฉลี่ย (เอิร์ตซ์) ของวรรณยุกต์ภาษาคำเมืองถิ่นน่าน 6 หน่วยเสียง ในค่าเป็น ออกเสียงโดยคนเมืองอำเภอบัว (ผู้บอกภาษา 3 คน)

	0%	25%	50%	75%	100%
ว. 1	207.96	195.43	197.09	219.34	276.46
ว. 2	230.05	228.61	236.76	256.29	302.93
ว. 3	234.22	224.44	219.00	211.91	212.34
ว. 4	240.50	233.43	223.18	207.59	184.04
ว. 5	258.71	257.98	255.44	250.16	240.44
ว. 6	258.46	277.63	278.57	229.58	196.11

จากตารางที่ 8.1 จะเห็นได้ว่าค่าความถี่มูลฐานเฉลี่ยของวรรณยุกต์ภาษาคำเมืองถิ่นน่าน 6 หน่วยเสียงในค่าเป็นออกเสียงโดยคนเมืองอำเภอบัว มีพิสัยระหว่าง 184.04 – 302.93 เอิร์ตซ์ ดูพฤติกรรมการเพิ่มขึ้นหรือลดลงของค่าความถี่มูลฐานของวรรณยุกต์ 6 หน่วยเสียงในค่าเป็น ในภาพที่ 8.1



ภาพที่ 8.1 กราฟเส้นแสดงค่าความถี่มูลฐานของวรรณยุกต์ภาษาคำเมืองถิ่นน่าน 6 หน่วยเสียงใน คำเป็น ออกเสียงโดยคนเมืองอำเภอบัว (ผู้บอกภาษา 3 คน)

เส้นแสดงค่าความถี่มูลฐานในภาพที่ 8.1 ยืนยันผลการวิเคราะห์ทางสัทวิทยาว่าในภาษา คำเมืองถิ่นน่านที่ออกเสียงโดยคนเมืองอำเภอบัว คำเป็น มี 6 หน่วยเสียง ลักษณะทางกล สัทศาสตร์ของวรรณยุกต์ทั้ง 6 หน่วยเสียง มีดังนี้

วรรณยุกต์ที่ 1 ค่าความถี่มูลฐาน ณ จุดเริ่มต้นจะน้อยและเพิ่มมากขึ้นเรื่อยๆ

วรรณยุกต์ที่ 2 ค่าความถี่มูลฐาน ณ จุดเริ่มต้นจะอยู่กลางๆ ของพิสัยค่าความถี่มูลฐาน แต่มากกว่าค่าความถี่มูลฐานของวรรณยุกต์ที่ 1 ตั้งแต่ค่าระยะเวลา 0% - 100% การเพิ่มมากขึ้น ของค่าความถี่มีลักษณะเช่นเดียวกับวรรณยุกต์ที่ 1

วรรณยุกต์ที่ 3 ค่าความถี่มูลฐาน ณ จุดเริ่มต้นจะอยู่กลางๆ ของพิสัยค่าความถี่มูลฐาน ใกล้เคียงกับของ ว. 2 แต่ค่าความถี่มูลฐานจะคงระดับและค่อยๆ ลดลงเล็กน้อย

วรรณยุกต์ที่ 4 ค่าความถี่มูลฐาน ณ จุดเริ่มต้นจะอยู่กลางๆ ของพิสัยค่าความถี่มูลฐาน ใกล้เคียงกับของวรรณยุกต์ที่ 2 และวรรณยุกต์ที่ 3 แต่จะค่อยๆ ลดลงทุกช่วงระยะเวลา โดยเฉพาะอย่างยิ่งช่วง 50% - 100%

วรรณยุกต์ที่ 5 ค่าความถี่มูลฐาน ณ จุดเริ่มต้นมากกว่าวรรณยุกต์ที่ 2 วรรณยุกต์ที่ 3 และ วรรณยุกต์ที่ 4 และมีลักษณะค่อนข้างคงที่ตั้งแต่จุดเวลาที่ 0% - 100%

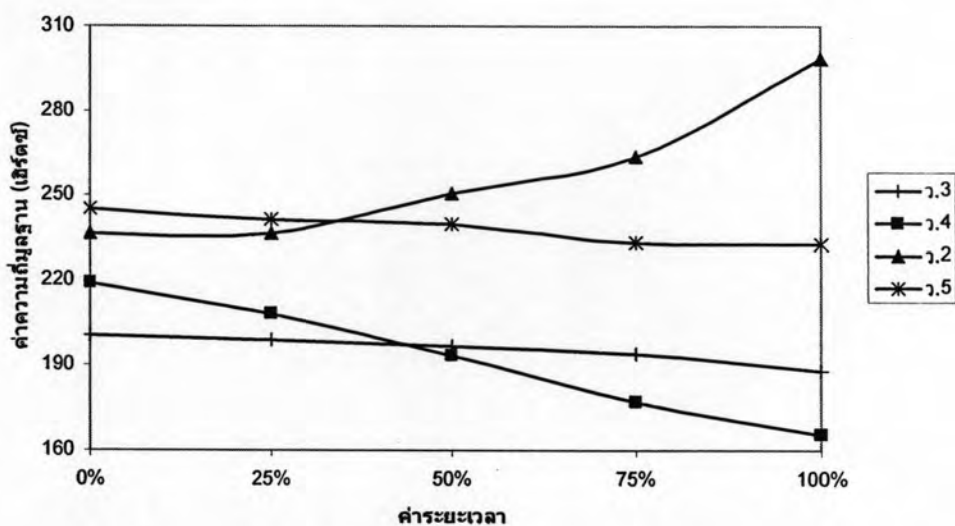
วรรณยุกต์ที่ 6 ค่าความถี่มูลฐาน ณ จุดเริ่มต้นมากเช่นเดียวกับวรรณยุกต์ที่ 5 แต่เพิ่มขึ้น ในช่วง 0% - 50% ต่อจากนั้นลดลงอย่างรวดเร็วถึงจุดที่ 100% ของค่าระยะเวลา

คำตาย

ตารางที่ 8.2 ค่าความถี่มูลฐานเฉลี่ย (เฮิร์ตซ์) ของวรรณยุกต์ภาษาคำเมืองถิ่นน่าน 4 หน่วยเสียง ในคำตาย ออกเสียงโดยคนเมืองอำเภอบัว (ผู้บอกภาษา 3 คน)

		0%	25%	50%	75%	100%
สระยาว	ว. 3	200.30	198.82	196.38	193.92	188.01
	ว. 4	219.03	208.00	193.14	176.86	165.45
สระสั้น	ว. 2	236.40	236.42	250.81	263.50	298.55
	ว. 5	244.84	241.04	239.84	233.09	232.44

จากตารางที่ 8.2 จะเห็นได้ว่าค่าความถี่มูลฐานเฉลี่ยของวรรณยุกต์ภาษาคำเมืองถิ่นน่าน 4 หน่วยเสียงในคำพยางค์ตายที่ออกเสียงโดยคนเมืองอำเภอบัว มีพิสัยระหว่าง 165.45 – 298.55 เฮิร์ตซ์ ดูพฤติกรรมการเพิ่มขึ้นหรือลดลงของค่าความถี่มูลฐานของวรรณยุกต์ 4 หน่วยเสียงในคำตาย ในภาพที่ 8.2



ภาพที่ 8.2 กราฟเส้นแสดงค่าความถี่มูลฐานของวรรณยุกต์ภาษาคำเมืองถิ่นน่าน 4 หน่วยเสียงในคำตาย ออกเสียงโดยคนเมืองอำเภอบัว (ผู้บอกภาษา 3 คน)

จากเส้นแสดงค่าความถี่มูลฐานในภาพที่ 8.2 พบว่าวรรณยุกต์ภาษาคำเมืองถิ่นน่านในคำตายที่ออกเสียงโดยคนเมืองอำเภอบัว มีลักษณะทางกลศาสตร์คล้ายคลึงกับลักษณะทางกลศาสตร์ของคำเป็น ดังรายละเอียดต่อไปนี้

คำตายสระยาว (DL)

วรรณยุกต์ที่ 3 ค่าความถี่มูลฐาน ณ จุดเริ่มต้นน้อยกว่าค่าของวรรณยุกต์ที่ 3 ในคำเป็น แต่พฤติกรรมการค่อยๆ ลดค่า ณ จุดเวลาต่างๆ มีลักษณะเช่นเดียวกับค่าความถี่มูลฐานของวรรณยุกต์ที่ 3 ในคำเป็น

วรรณยุกต์ที่ 4 ค่าความถี่มูลฐานที่จุดเริ่มต้นมากกว่าจุดสิ้นสุด และลดลงในลักษณะเช่นเดียวกับค่าความถี่มูลฐานของวรรณยุกต์ที่ 4 ในคำเป็น

คำตายสระสั้น (DS)

วรรณยุกต์ที่ 2 ค่าความถี่มูลฐานมีลักษณะและพฤติกรรมการเปลี่ยนแปลงใกล้เคียงกับค่าความถี่มูลฐานของวรรณยุกต์ที่ 2 ในคำเป็น

วรรณยุกต์ที่ 5 ค่าความถี่มูลฐานที่จุดเริ่มต้นน้อยกว่าค่าของวรรณยุกต์ที่ 5 ในคำเป็น แต่มากกว่าค่าของวรรณยุกต์ที่ 3 ในคำเป็น

8.1.2 ภาษาคำเมือง ออกเสียงโดยคนเมืองอำเภอบ่อเกลือ

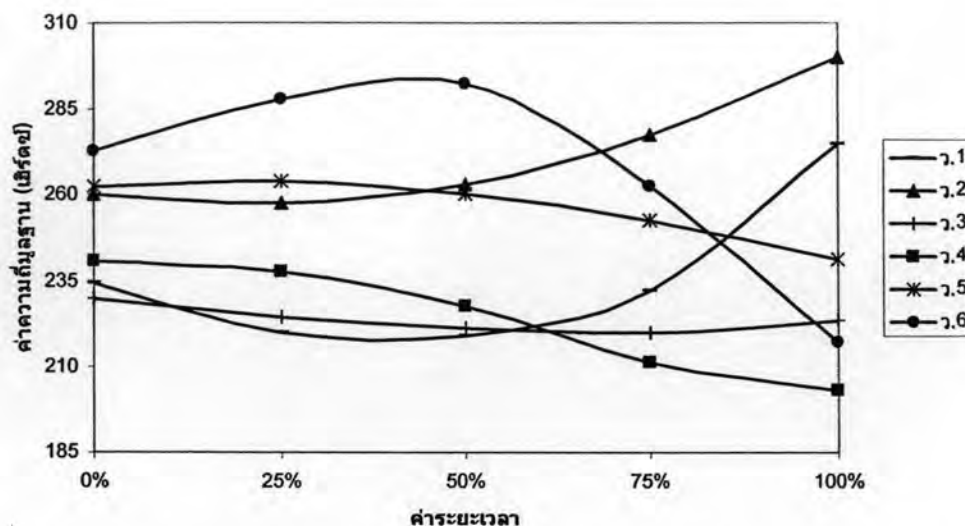
ผลการวิเคราะห์ค่าความถี่มูลฐานของวรรณยุกต์ภาษาคำเมืองถิ่นน่านที่ออกเสียงโดยคนเมืองอำเภอบ่อเกลือ 3 คน แสดงดังตารางที่ 8.3, 8.4 และภาพที่ 8.3, 8.4

คำเป็น

ตารางที่ 8.3 ค่าความถี่มูลฐานเฉลี่ย (เฮิรตซ์) ของวรรณยุกต์ภาษาคำเมืองถิ่นน่าน 6 หน่วยเสียงในคำเป็น ออกเสียงโดยคนเมืองอำเภอบ่อเกลือ (ผู้บอกภาษา 3 คน)

	0%	25%	50%	75%	100%
ว. 1	234.37	220.08	219.04	232.32	274.84
ว. 2	260.02	257.38	263.04	277.20	299.94
ว. 3	229.68	224.58	221.39	219.75	223.35
ว. 4	240.67	237.45	227.64	211.36	203.32
ว. 5	262.32	263.76	260.40	252.51	241.02
ว. 6	272.97	288.00	292.44	262.29	217.18

จากตารางที่ 8.3 จะเห็นได้ว่าค่าความถี่มูลฐานเฉลี่ยของวรรณยุกต์ภาษาคำเมืองถิ่นน่าน 6 หน่วยเสียงในคำเป็นที่ออกเสียงโดยคนเมืองอำเภอบ่อเกลือ มีพิสัยระหว่าง 203.32 – 299.94 เฮิรตซ์ ดูพฤติกรรมการเพิ่มขึ้นหรือลดลงของค่าความถี่มูลฐานของวรรณยุกต์ 6 หน่วยเสียงในคำเป็น ในภาพที่ 8.3



ภาพที่ 8.3 กราฟเส้นแสดงค่าความถี่มูลฐานของวรรณยุกต์ภาษาคำเมืองถิ่นน่าน 6 หน่วยเสียงใน คำเป็น ออกเสียงโดยคนเมืองอำเภอบ่อเกลือ (ผู้บอกภาษา 3 คน)

เส้นแสดงค่าความถี่มูลฐานในภาพที่ 8.3 ยืนยันผลการวิเคราะห์ทางสัทวิทยาว่า ในภาษา คำเมืองถิ่นน่านที่ออกเสียงโดยคนเมืองอำเภอบ่อเกลือ คำเป็น มี 6 หน่วยเสียง ลักษณะทางกล สัทศาสตร์ของวรรณยุกต์ทั้ง 6 หน่วยเสียง มีดังนี้

วรรณยุกต์ที่ 1 ค่าความถี่มูลฐาน ณ จุดเริ่มต้นจะค่อนข้างน้อยและเพิ่มมากขึ้นเรื่อยๆ

วรรณยุกต์ที่ 2 ค่าความถี่มูลฐาน ณ จุดเริ่มต้นค่อนข้างมาก และมากกว่าค่าความถี่มูลฐานของวรรณยุกต์ที่ 1 ตั้งแต่ค่าระยะเวลา 0% - 100% การเพิ่มมากขึ้นของค่าความถี่มูลฐานมี ลักษณะเช่นเดียวกับวรรณยุกต์ที่ 1

วรรณยุกต์ที่ 3 ค่าความถี่มูลฐาน ณ จุดเริ่มต้นจะค่อนข้างน้อยใกล้เคียงกับของวรรณยุกต์ที่ 1 แต่ค่าความถี่มูลฐานจะค่อยๆ ลดลงเล็กน้อยในช่วง 0% - 50%

วรรณยุกต์ที่ 4 ค่าความถี่มูลฐาน ณ จุดเริ่มต้นจะอยู่กลางๆ ของพิสัยค่าความถี่มูลฐาน ใกล้เคียงกับของวรรณยุกต์ที่ 1 และวรรณยุกต์ที่ 3 แต่จะค่อยๆ ลดลงทุกช่วงระยะเวลา โดยเฉพาะอย่างยิ่งช่วง 50% - 100%

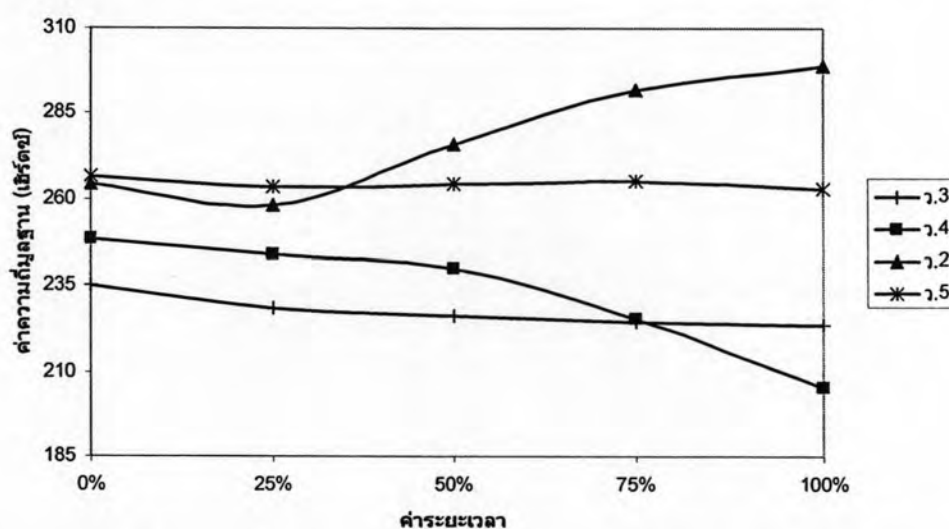
วรรณยุกต์ที่ 5 ค่าความถี่มูลฐาน ณ จุดเริ่มต้นมากกว่าวรรณยุกต์ที่ 1 วรรณยุกต์ที่ 3 และ วรรณยุกต์ที่ 4 แต่ใกล้เคียงกับวรรณยุกต์ที่ 2 และค่าความถี่มูลฐานจะค่อยๆ ลดลงเล็กน้อย

วรรณยุกต์ที่ 6 ค่าความถี่มูลฐาน ณ จุดเริ่มต้นมากเช่นเดียวกับวรรณยุกต์ที่ 5 แต่เพิ่มขึ้น ในช่วง 0% - 50% ต่อจากนั้นลดลงอย่างรวดเร็วถึงจุดที่ 100% ของค่าระยะเวลา

ตารางที่ 8.4 ค่าความถี่มูลฐานเฉลี่ย (เฮิร์ตซ์) ของวรรณยุกต์ภาษาคำเมืองถิ่นน่าน 4 หน่วยเสียง ในคำตาย ออกเสียงโดยคนเมืองอำเภอบ่อเกลือ (ผู้บอกภาษา 3 คน)

		0%	25%	50%	75%	100%
สระยาว	ว. 3	235.19	228.44	226.32	224.66	223.54
	ว. 4	248.49	243.90	239.84	225.18	205.51
สระสั้น	ว. 2	264.14	258.11	275.99	291.91	298.84
	ว. 5	266.56	263.44	264.20	265.34	262.81

จากตารางที่ 8.4 จะเห็นได้ว่าค่าความถี่มูลฐานเฉลี่ยของวรรณยุกต์ภาษาคำเมืองถิ่นน่าน 4 หน่วยเสียงในคำพยางค์ตายที่ออกเสียงโดยคนเมืองอำเภอบ่อเกลือ มีพิสัยระหว่าง 205.51 – 298.84 เฮิร์ตซ์ ดูพฤติกรรมการเพิ่มขึ้นหรือลดลงของค่าความถี่มูลฐานของวรรณยุกต์ 4 หน่วยเสียงในคำตาย ในภาพที่ 8.4



ภาพที่ 8.4 กราฟเส้นแสดงค่าความถี่มูลฐาน (เฮิร์ตซ์) ของวรรณยุกต์ภาษาคำเมืองถิ่นน่าน 4 หน่วยเสียงในคำตาย ออกเสียงโดยคนเมืองอำเภอบ่อเกลือ (ผู้บอกภาษา 3 คน)

จากเส้นแสดงค่าความถี่มูลฐานในภาพที่ 8.4 พบว่า วรรณยุกต์ภาษาคำเมืองถิ่นน่านในคำตายที่ออกเสียงโดยคนเมืองอำเภอบ่อเกลือ มีลักษณะทางกลศาสตร์คล้ายคลึงกับลักษณะทางกลศาสตร์ของวรรณยุกต์ในคำพยางค์เป็น ดังรายละเอียดต่อไปนี้

คำตายสระยาว (DL)

วรรณยุกต์ที่ 3 ค่าความถี่มูลฐาน ณ จุดเริ่มต้นใกล้เคียงกับค่าของวรรณยุกต์ที่ 3 ในคำเป็น และค่อนข้างคงที่ตั้งแต่จุดเวลาที่ 0% - 100%

วรรณยุกต์ที่ 4 ค่าความถี่มูลฐานที่จุดเริ่มต้นมากกว่าจุดสิ้นสุด และลดลงในลักษณะเช่นเดียวกับค่าความถี่มูลฐานของวรรณยุกต์ที่ 4 ในคำเป็น

คำตายสระสั้น (DS)

วรรณยุกต์ที่ 2 ค่าความถี่มูลฐานมีลักษณะและพฤติกรรมการเปลี่ยนแปลงใกล้เคียงกับค่าความถี่มูลฐานของวรรณยุกต์ที่ 2 ในคำเป็น

วรรณยุกต์ที่ 5 ค่าความถี่มูลฐานในจุดเริ่มต้นใกล้เคียงกับค่าค่าความถี่มูลฐานของวรรณยุกต์ที่ 5 ในคำเป็น แต่ค่อนข้างคงที่ตั้งแต่จุดเวลาที่ 0% - 100%

ผลการวิเคราะห์ค่าความถี่มูลฐานของวรรณยุกต์ภาษาคำเมืองถิ่นน่านที่ออกเสียงโดยคนเมืองอำเภอบัว และอำเภอบ่อเกลือ ยืนยันผลการวิเคราะห์ทางสถิติที่ว่าภาษาคำเมืองน่านทั้ง 2 ถิ่น มีวรรณยุกต์ 6 หน่วยเสียง และลักษณะทางกลศาสตร์ของวรรณยุกต์คล้ายคลึงกับที่เสนอไว้ในธีระพันธ์ เหลืองทองคำ และชมนาด อินทจามรวัช (L-Thongkum and Intajamomrak 2009) ซึ่งเป็นวรรณยุกต์ภาษาคำเมืองถิ่นน่านที่ออกเสียงโดยคนเมืองที่มีภูมิลำเนาอยู่ในอำเภอน่าน สามารถสรุปสัทลักษณะของวรรณยุกต์ภาษาคำเมืองถิ่นน่าน 6 หน่วยเสียงที่ออกเสียงโดยคนเมืองทั้ง 2 กลุ่ม โดยปรับให้เป็นระบบ 5 ช่วงระดับเสียง (5 = สูง 4 = กลางค่อนข้างสูง 3 = กลาง 2 = กลางค่อนข้างต่ำ 1 = ต่ำ) ได้ดังนี้

วรรณยุกต์	คำเป็น	คำตาย (สระยาว)	คำตาย (สระสั้น)
ว. 1	ต่ำขึ้น [24]		
ว. 2	กลางขึ้น [35]		[35]
ว. 3	กลางระดับ [33]	[33]	
ว. 4	กลางตก [31]	[31]	
ว. 5	สูงระดับ [44]		[44]
ว. 6	สูงตก [452]		

8.2 ค่าความถี่มูลฐานของวรรณยุกต์ภาษาคำเมืองถิ่นน่านที่ออกเสียงโดยคนมัลฑิภาษา

ในการนำเสนอผลการวิเคราะห์ค่าความถี่มูลฐานของวรรณยุกต์ภาษาคำเมืองถิ่นน่านที่ออกเสียงโดยคนมัลฑิภาษา ได้แบ่งผู้พูดเป็น 4 กลุ่ม คือ ผู้พูดวิภาษามัลบ้านเกวด (MK) ผู้พูดวิ

ภาษามัลบ้านภูกอก (MPK) ผู้พูดวิภาษามัลบ้านตาหลวง (MTL) และ ผู้พูดวิภาษามัลบ้านยอดดอยวัฒนา (MYW) ดังรายละเอียดต่อไปนี้

8.2.1 วรรณยุกต์คำเมืองถิ่นน่านออกเสียงโดยคนมัลบ้านเกวด (MK)

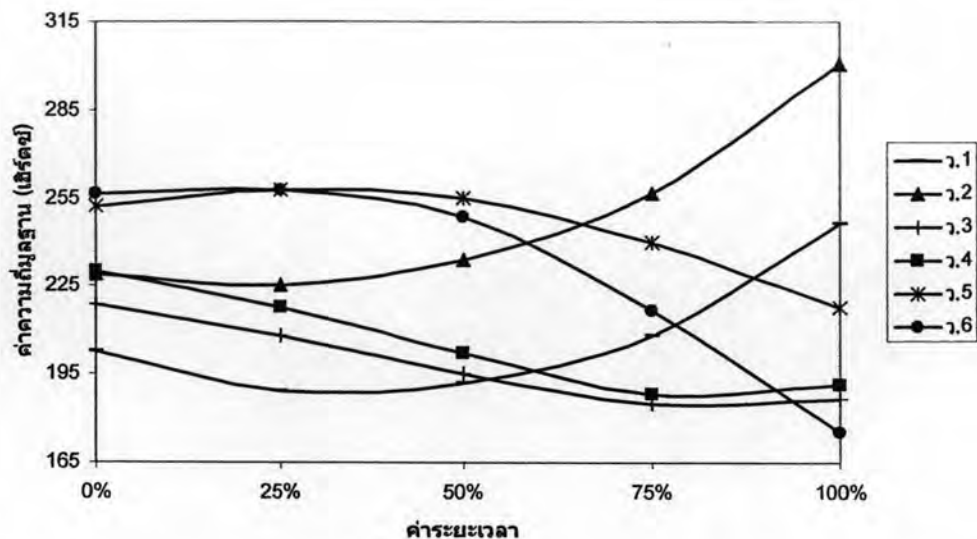
ดูผลการวิเคราะห์ค่าความถี่มูลฐานของวรรณยุกต์ภาษาคำเมืองถิ่นน่านที่ออกเสียงโดยผู้พูดวิภาษา MK จำนวน 3 คน ในตารางที่ 8.5, 8.6 และภาพที่ 8.5, 8.6

คำเป็น

ตารางที่ 8.5 ค่าความถี่มูลฐานเฉลี่ย (เฮิร์ตซ์) ของวรรณยุกต์ภาษาคำเมืองถิ่นน่าน 6 หน่วยเสียงในคำเป็น ออกเสียงโดยผู้พูดวิภาษา MK (ผู้บอกภาษา 3 คน)

	0%	25%	50%	75%	100%
ว. 1	202.43	189.16	191.72	207.90	246.38
ว. 2	229.20	225.31	233.78	256.40	300.32
ว. 3	218.67	208.13	195.23	184.67	186.44
ว. 4	230.17	217.52	202.00	187.99	191.19
ว. 5	252.28	257.36	254.56	239.98	217.68
ว. 6	256.54	257.68	248.52	216.57	175.39

จากตารางที่ 8.5 จะเห็นได้ว่าค่าความถี่มูลฐานเฉลี่ยของวรรณยุกต์ภาษาคำเมืองถิ่นน่าน 6 หน่วยเสียงในคำเป็นที่ออกเสียงโดยผู้พูดวิภาษา MK มีพิสัยระหว่าง 175.39 – 300.32 เฮิร์ตซ์ ดูพฤติกรรมการเพิ่มขึ้นหรือลดลงของค่าความถี่มูลฐานของวรรณยุกต์ 6 หน่วยเสียงในคำเป็น ในภาพที่ 8.5



ภาพที่ 8.5 กราฟเส้นแสดงค่าความถี่มูลฐาน (เฮิร์ตซ์) ของวรรณยุกต์ภาษาคำเมืองถิ่นน่าน 6 หน่วยเสียงในคำเป็น ออกเสียงโดยผู้พูดวิธภาษา MK (ผู้บอกภาษา 3 คน)

เส้นแสดงค่าความถี่มูลฐานในภาพที่ 8.5 พบว่าวรรณยุกต์ภาษาคำเมืองถิ่นน่าน 6 หน่วยเสียงในคำเป็นที่ออกเสียงโดยผู้พูดวิธภาษา MK มีลักษณะทางกลศาสตร์ดังนี้

วรรณยุกต์ที่ 1: ต่ำขึ้น ค่าความถี่มูลฐาน ณ จุดเริ่มต้นจะน้อยและเพิ่มมากขึ้นเรื่อยๆ

วรรณยุกต์ที่ 2: กลางขึ้น ค่าความถี่มูลฐาน ณ จุดเริ่มต้นจะอยู่กลางๆ ของพิสัยค่าความถี่มูลฐาน แต่มากกว่าค่าความถี่มูลฐานของวรรณยุกต์ที่ 1 ตั้งแต่ค่าระยะเวลา 0% - 100% การเพิ่มขึ้นของค่าความถี่มีลักษณะเช่นเดียวกับวรรณยุกต์ที่ 1

วรรณยุกต์ที่ 3: กลางตก ค่าความถี่มูลฐาน ณ จุดเริ่มต้นจะอยู่กลางๆ ของพิสัยค่าความถี่มูลฐานใกล้เคียงกับของวรรณยุกต์ที่ 2 แต่ค่าความถี่จะลดลงเรื่อยๆ ในช่วง 0% - 75%

วรรณยุกต์ที่ 4: กลางค่อนข้างต่ำตก ค่าความถี่มูลฐาน ณ จุดเริ่มต้นจะใกล้เคียงกับวรรณยุกต์ที่ 3 แต่น้อยกว่า และมีพฤติกรรมการลดลงของค่าความถี่เหมือนวรรณยุกต์ที่ 3

วรรณยุกต์ที่ 5: กลางค่อนข้างสูงระดับ ค่าความถี่มูลฐาน ณ จุดเริ่มต้นมากกว่าวรรณยุกต์ที่ 2 วรรณยุกต์ที่ 3 และวรรณยุกต์ที่ 4 และมีลักษณะค่อนข้างคงที่ตั้งแต่จุดเวลาที่ 0% - 50% จากนั้นค่อยๆ ลดลง

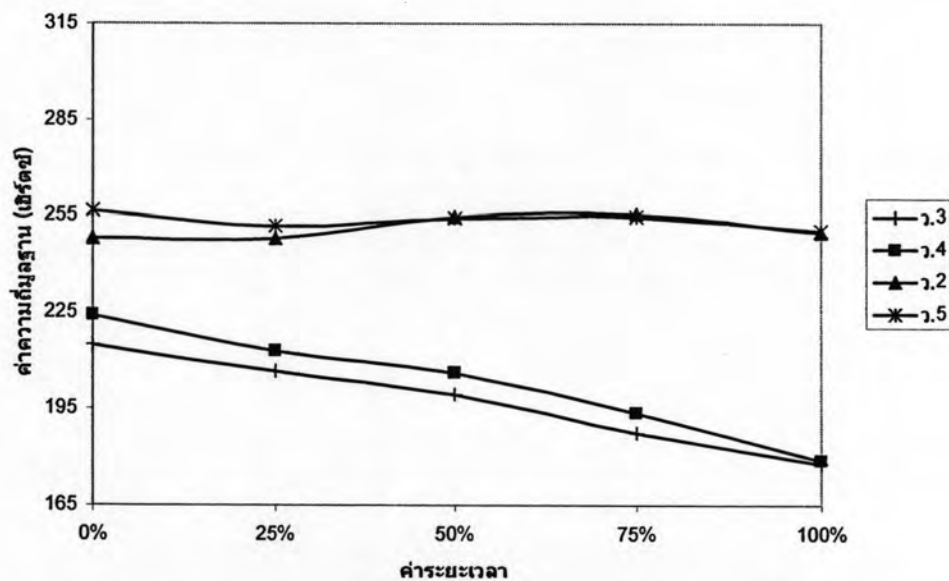
วรรณยุกต์ที่ 6: กลางค่อนข้างสูงตก ค่าความถี่มูลฐาน ณ จุดเริ่มต้นมากเช่นเดียวกับวรรณยุกต์ที่ 5 แต่เริ่มลดลงเล็กน้อยตั้งแต่จุดเวลาที่ 0% - 50% ต่อจากนั้นลดลงอย่างรวดเร็วถึงจุดที่ 100% ของค่าระยะเวลา

คำตาย

ตารางที่ 8.6 ค่าความถี่มูลฐานเฉลี่ย (เอิร์ตซ์) ของวรรณยุกต์ภาษาคำเมืองถิ่นน่าน 4 หน่วยเสียง ในคำตาย ออกเสียงโดยผู้พูดวิธภาษา MK (ผู้บอกภาษา 3 คน)

		0%	25%	50%	75%	100%
สรวาย	ว. 3	215.07	206.48	199.62	187.74	178.12
	ว. 4	223.76	212.88	206.15	193.72	178.86
สรวสั้น	ว. 2	247.78	248.08	254.46	255.80	249.77
	ว. 5	256.49	251.87	254.28	254.79	250.12

จากตารางที่ 8.6 จะเห็นได้ว่าค่าความถี่มูลฐานเฉลี่ยของวรรณยุกต์ภาษาคำเมืองถิ่นน่าน 4 หน่วยเสียงในคำตายที่ออกเสียงโดยผู้พูดวิธภาษา MK มีพิสัยระหว่าง 178.12 – 256.49 เอิร์ตซ์ ดูพฤติกรรมการเพิ่มขึ้นหรือลดลงของค่าความถี่มูลฐานของวรรณยุกต์ 4 หน่วยเสียงในคำตาย ในภาพที่ 8.6



ภาพที่ 8.6 กราฟเส้นแสดงค่าความถี่มูลฐาน (เอิร์ตซ์) ของวรรณยุกต์ภาษาคำเมืองถิ่นน่าน 4 หน่วยเสียงในคำตาย ออกเสียงโดยผู้พูดวิธภาษา MK (ผู้บอกภาษา 3 คน)

เส้นแสดงค่าความถี่มูลฐานในภาพที่ 8.6 พบว่าวรรณยุกต์ภาษาคำเมืองถิ่นน่าน 4 หน่วยเสียงในคำพยางค์ตายที่ออกเสียงโดยผู้พูดวิธภาษา MK มีลักษณะทางกลศาสตร์ดังนี้
คำตายสรวาย (DL)

วรรณยุกต์ที่ 3: กลางค่อนข้างต่ำตก ค่าความถี่มูลฐานที่จุดเริ่มต้นมากกว่าจุดสิ้นสุด และลดลงในลักษณะเช่นเดียวกับค่าความถี่มูลฐานของวรรณยุกต์ที่ 3 ในคำเป็น

วรรณยุกต์ที่ 4: กลางตก ค่าความถี่มูลฐาน ณ จุดเริ่มต้นจะใกล้เคียงกับวรรณยุกต์ที่ 3 แต่มากกว่า และมีพฤติกรรมการลดลงเหมือนกับค่าความถี่มูลฐานของวรรณยุกต์ที่ 3 และลดลงในลักษณะเช่นเดียวกับค่าความถี่มูลฐานของวรรณยุกต์ที่ 4 ในคำเป็น

คำตายสระสั้น (DS)

วรรณยุกต์ที่ 2: กลางค่อนข้างสูงระดับ ค่าความถี่มูลฐานที่จุดเริ่มต้นมากกว่าค่าของวรรณยุกต์ที่ 2 ในคำเป็น แต่มีลักษณะค่อนข้างคงที่ตั้งแต่จุดที่ 0% - 100% ต่างจากวรรณยุกต์ที่ 2 ในคำเป็นซึ่งจุดเริ่มต้นจะอยู่กลางๆ ไม่มากและไม่น้อย และเพิ่มสูงขึ้นเรื่อยๆ

วรรณยุกต์ที่ 5: กลางค่อนข้างสูงระดับ ค่าความถี่มูลฐานที่จุดเริ่มต้นมากกว่าค่าของวรรณยุกต์ที่ 5 ในคำเป็น แต่มีลักษณะค่อนข้างคงที่ตั้งแต่จุดที่ 0% - 100% ต่างจากวรรณยุกต์ที่ 5 ในคำเป็นซึ่งค่าความถี่ลดลงในช่วง 50% - 100%

8.2.2 วรรณยุกต์ภาษาคำเมืองถิ่นน่านออกเสียงโดยคนมัลบ้านภูอก (MPK)

คุณผลการวิเคราะห์ค่าความถี่มูลฐานของวรรณยุกต์ภาษาคำเมืองถิ่นน่าน 6 หน่วยเสียงที่ออกเสียงโดยผู้พูดวิภาษา MPK จำนวน 3 คน ในตารางที่ 8.7, 8.8 และภาพที่ 8.7, 8.8

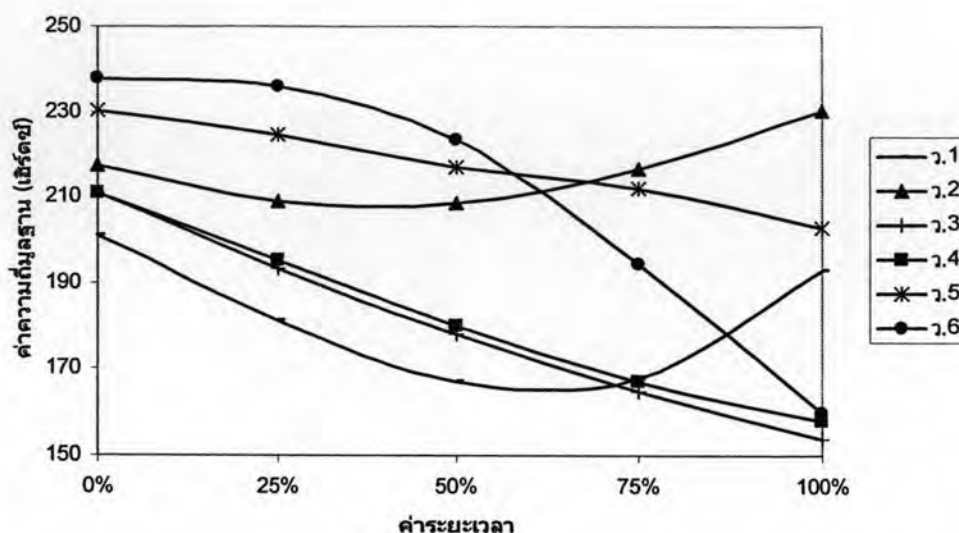
คำเป็น

ตารางที่ 8.7 ค่าความถี่มูลฐานเฉลี่ย (เฮิรตซ์) ของวรรณยุกต์ภาษาคำเมืองถิ่นน่าน 6 หน่วยเสียงในคำเป็น ออกเสียงโดยผู้พูดวิภาษา MPK (ผู้ออกภาษา 3 คน)

	0%	25%	50%	75%	100%
ว. 1	201.11	181.02	167.00	167.95	193.06
ว. 2	217.39	209.02	208.45	216.67	230.23
ว. 3	210.73	193.49	178.03	164.92	153.94
ว. 4	210.79	195.26	179.94	167.12	158.14
ว. 5	230.39	224.37	216.80	212.02	202.96
ว. 6	237.97	235.94	223.44	194.51	160.05

จากตารางที่ 8.7 จะเห็นได้ว่าค่าความถี่มูลฐานเฉลี่ยของวรรณยุกต์ภาษาคำเมืองถิ่นน่าน 6 หน่วยเสียงในคำเป็นที่ออกเสียงโดยผู้พูดวิภาษา MPK มีพิสัยระหว่าง 153.94 – 237.97 เฮิรตซ์

ดูพฤติกรรมการเพิ่มขึ้นหรือลดลงของค่าความถี่มูลฐานของวรรณยุกต์ 6 หน่วยเสียงในคำเป็น ในภาพที่ 8.7



ภาพที่ 8.7 กราฟเส้นแสดงค่าความถี่มูลฐาน (เฮิรตซ์) ของวรรณยุกต์ภาษาคำเมืองถิ่นน่าน 6 หน่วยเสียงในคำเป็น ออกเสียงโดยผู้พูดวิธภาษา MPK (ผู้บอกภาษา 3 คน)

จากเส้นแสดงค่าความถี่มูลฐานในภาพที่ 8.7 จะเห็นได้ว่าวรรณยุกต์ภาษาคำเมืองถิ่นน่าน 6 หน่วยเสียงในคำเป็นที่ออกเสียงโดยผู้พูดวิธภาษา MPK มีลักษณะทางกลศาสตร์ดังนี้

วรรณยุกต์ที่ 1: กลางตกขึ้น ค่าความถี่มูลฐาน ณ จุดเริ่มต้นจะอยู่กลางๆ ของพิสัยค่าความถี่มูลฐาน และลดลงเรื่อยๆ จนถึงจุดที่ 60% จึงเพิ่มขึ้น

วรรณยุกต์ที่ 2: สูงตกขึ้น ค่าความถี่มูลฐาน ณ จุดเริ่มต้นมากกว่าวรรณยุกต์ที่ 1 และลดลงเล็กน้อย จากนั้นจึงเพิ่มขึ้นเรื่อยๆ ในช่วง 50% - 100%

วรรณยุกต์ที่ 3: กลางค่อนข้างสูงตก ค่าความถี่มูลฐาน ณ จุดเริ่มต้นจะอยู่กลางๆ ของพิสัยค่าความถี่มูลฐาน ค่อนข้างสูงตก แต่ลดลงเรื่อยๆ ในทุกช่วงเวลา

วรรณยุกต์ที่ 4: กลางค่อนข้างสูงตก ค่าความถี่มูลฐาน ณ จุดเริ่มต้นใกล้เคียงกับวรรณยุกต์ที่ 3 และลดลงเรื่อยๆ ในทุกช่วงเวลาเช่นกัน

วรรณยุกต์ที่ 5: สูงระดับ ค่าความถี่มูลฐาน ณ จุดเริ่มต้นมากกว่าวรรณยุกต์ที่ 2 วรรณยุกต์ที่ 3 และวรรณยุกต์ที่ 4 ค่าความถี่มูลฐานจะค่อยๆ ลดลงเล็กน้อยตั้งแต่จุดเวลาที่ 0% - 100%

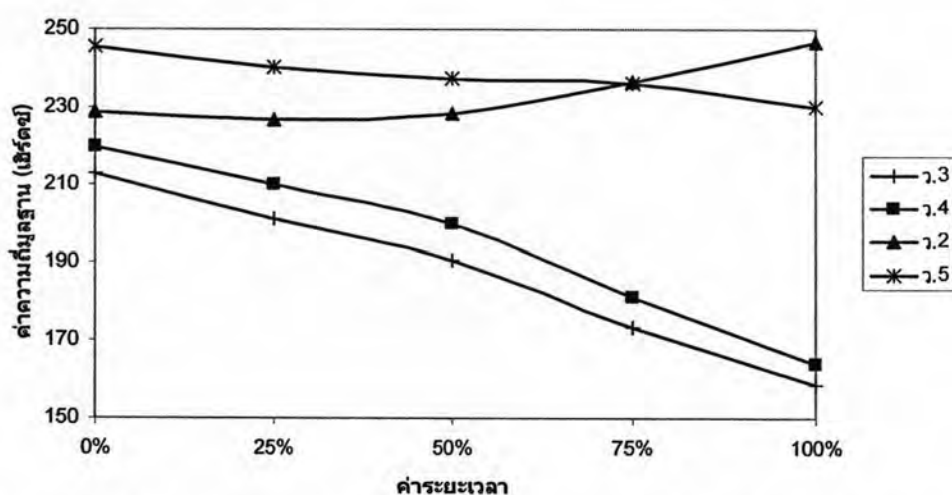
วรรณยุกต์ที่ 6: สูงตก ค่าความถี่มูลฐาน ณ จุดเริ่มต้นมากเช่นเดียวกับวรรณยุกต์ที่ 5 แต่ลดลงอย่างรวดเร็วตั้งแต่จุดเวลาที่ 25% - 100%

คำตาย

ตารางที่ 8.8 ค่าความถี่มูลฐานเฉลี่ย (เอิร์ตซ์) ของวรรณยุกต์ภาษาคำเมืองถิ่นน่าน 6 หน่วยเสียง ในคำตาย ออกเสียงโดยผู้พูดวิภาษา MPK (ผู้บอกภาษา 3 คน)

		0%	25%	50%	75%	100%
สระยาว	ว. 3	212.73	201.11	190.59	173.12	158.77
	ว. 4	219.64	209.84	199.76	181.10	164.01
สระสั้น	ว. 2	228.76	226.80	228.51	236.36	246.91
	ว. 5	245.57	240.14	237.26	236.33	230.17

จากตารางที่ 8.8 จะเห็นได้ว่าค่าความถี่มูลฐานเฉลี่ยของวรรณยุกต์ภาษาคำเมืองถิ่นน่าน 4 หน่วยเสียงในคำตายที่ออกเสียงโดยผู้พูดวิภาษา MPK มีพิสัยระหว่าง 178.12 - 256.49 เอิร์ตซ์ ดูพฤติกรรมการเพิ่มขึ้นหรือลดลงของค่าความถี่มูลฐานของวรรณยุกต์ 4 หน่วยเสียงในคำตาย ในภาพที่ 8.8



ภาพที่ 8.8 กราฟเส้นแสดงค่าความถี่มูลฐาน (เอิร์ตซ์) ของวรรณยุกต์ภาษาคำเมืองถิ่นน่าน 4 หน่วยเสียงในคำตายที่ออกเสียงโดยผู้พูดวิภาษา MPK (ผู้บอกภาษา 3 คน)

จากเส้นแสดงค่าความถี่มูลฐานในภาพที่ 8.8 จะเห็นได้ว่าวรรณยุกต์ภาษาคำเมืองถิ่นน่านในคำตายที่ออกเสียงโดยผู้พูดวิภาษา MPK มีลักษณะทางกลศาสตร์ดังนี้

คำตายสระยาว

วรรณยุกต์ที่ 3: สูงตก ค่าความถี่มูลฐาน ณ จุดเริ่มต้นจะมากและลดลงอย่างรวดเร็วตั้งแต่จุดเวลาที่ 0% - 100% และพฤติกรรมการลดลงเหมือนกับวรรณยุกต์ที่ 3 ในคำเป็น

วรรณยุกต์ที่ 4: สูงตก ค่าความถี่มูลฐาน ณ จุดเริ่มต้นใกล้เคียงกับวรรณยุกต์ที่ 3 แต่มากกว่า และลดลงอย่างรวดเร็วตั้งแต่จุดเวลาที่ 0% - 100% เช่นกัน และพฤติกรรมการลดลงของค่าความถี่มูลฐานเหมือนกับวรรณยุกต์ที่ 4 ในคำเป็น

คำตายสระสั้น

วรรณยุกต์ที่ 2: สูงระดับ ค่าความถี่มูลฐานที่จุดเริ่มต้นมากและเพิ่มขึ้นเพียงเล็กน้อยตั้งแต่จุดที่ 0% - 100% ต่างจากวรรณยุกต์ที่ 2 ในคำเป็นซึ่งจุดเริ่มต้นจะมาก และลดลงเล็กน้อย จากนั้นจึงเพิ่มขึ้นเรื่อยๆ

วรรณยุกต์ที่ 5: สูงระดับ ค่าความถี่มูลฐานที่จุดเริ่มต้นมากและลดลงเพียงเล็กน้อย พฤติกรรมการลดลงของค่าความถี่เหมือนกับวรรณยุกต์ที่ 5 ในคำเป็น

8.2.3 วรรณยุกต์ภาษาคำเมืองถิ่นน่าน ออกเสียงโดยคนมัลบ้านตาหลวง (MTL)

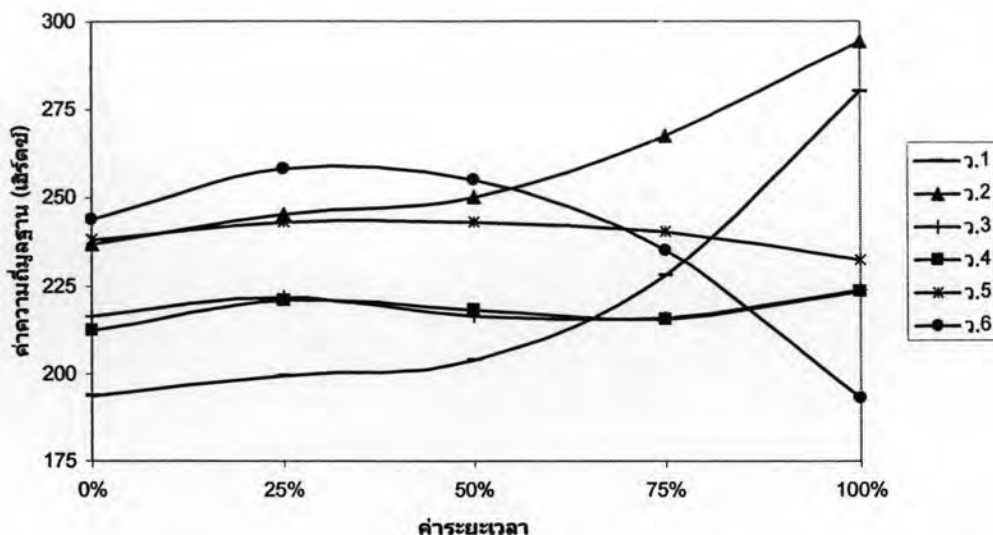
คุณผลการวิเคราะห์ค่าความถี่มูลฐานของวรรณยุกต์ภาษาคำเมืองถิ่นน่าน 6 หน่วยเสียงที่ออกเสียงโดยผู้พูดวิธภาษา MTL จำนวน 3 คน ในตารางที่ 8.9, 8.10 และภาพที่ 8.9, 8.10

คำเป็น

ตารางที่ 8.9 ค่าความถี่มูลฐานเฉลี่ย (เฮิร์ตซ์) ของวรรณยุกต์ภาษาคำเมืองถิ่นน่าน 6 หน่วยเสียงในคำเป็น ออกเสียงโดยผู้พูดวิธภาษา MTL (ผู้บอกภาษา 3 คน)

	0%	25%	50%	75%	100%
ว. 1	193.75	199.59	204.04	227.91	280.04
ว. 2	236.74	245.15	250.27	267.57	294.23
ว. 3	216.43	221.55	216.54	215.78	223.92
ว. 4	212.57	220.87	218.09	215.40	223.63
ว. 5	238.31	243.15	242.91	240.49	232.21
ว. 6	243.73	258.08	255.10	235.23	193.42

จากตารางที่ 8.9 จะเห็นได้ว่าค่าความถี่มูลฐานเฉลี่ยของวรรณยุกต์ภาษาคำเมืองถิ่นน่าน 6 หน่วยเสียงในคำเป็นที่ออกเสียงโดยผู้พูดวิธภาษา MTL มีพิสัยระหว่าง 193.42 - 294.23 เฮิร์ตซ์ ดูพฤติกรรมการเพิ่มขึ้นหรือลดลงของค่าความถี่มูลฐานของวรรณยุกต์ 6 หน่วยเสียงในคำเป็น ในภาพที่ 8.9



ภาพที่ 8.9 กราฟเส้นแสดงค่าความถี่มูลฐาน (เฮิร์ตซ์) ของวรรณยุกต์ภาษาคำเมืองถิ่นน่าน 6 หน่วยเสียงในคำเป็น ออกเสียงโดยผู้พูดวิภาษา MTL (ผู้บอกภาษา 3 คน)

จากเส้นแสดงค่าความถี่มูลฐานในภาพที่ 8.9 แสดงให้เห็นว่าวรรณยุกต์ภาษาคำเมืองถิ่นน่านในคำเป็นที่ออกเสียงโดยผู้พูดวิภาษา MTL มีลักษณะทางกลศาสตร์ดังนี้

วรรณยุกต์ที่ 1: ต่ำขึ้น ค่าความถี่มูลฐาน ณ จุดเริ่มต้นจะน้อยและเพิ่มมากขึ้นเรื่อยๆ

วรรณยุกต์ที่ 2: กลางขึ้น ค่าความถี่มูลฐาน ณ จุดเริ่มต้นจะอยู่กลางๆ ของพิสัยค่าความถี่มูลฐานแต่มากกว่าค่าความถี่มูลฐานของวรรณยุกต์ที่ 1 ตั้งแต่ค่าระยะเวลา 0% - 100% การเพิ่มขึ้นของค่าความถี่มีลักษณะเช่นเดียวกับวรรณยุกต์ที่ 1

วรรณยุกต์ที่ 3: ต่ำระดับ ค่าความถี่มูลฐาน ณ จุดเริ่มต้นจะน้อย และมีลักษณะค่อนข้างคงที่ตั้งแต่จุดเวลาที่ 0% - 100%

วรรณยุกต์ที่ 4: ต่ำระดับ ค่าความถี่มูลฐาน ณ จุดเริ่มต้นจะน้อย และมีลักษณะค่อนข้างคงที่ตั้งแต่จุดเวลาที่ 0% - 100% โดยมีพฤติกรรมเหมือนวรรณยุกต์ที่ 3

วรรณยุกต์ที่ 5: กลางระดับ ค่าความถี่มูลฐาน ณ จุดเริ่มต้นมากกว่าวรรณยุกต์ที่ 3 และวรรณยุกต์ที่ 4 โดยอยู่ที่กลางๆ ของพิสัยค่าความถี่มูลฐานและมีลักษณะค่อนข้างคงที่ตั้งแต่จุดเวลาที่ 0% - 100%

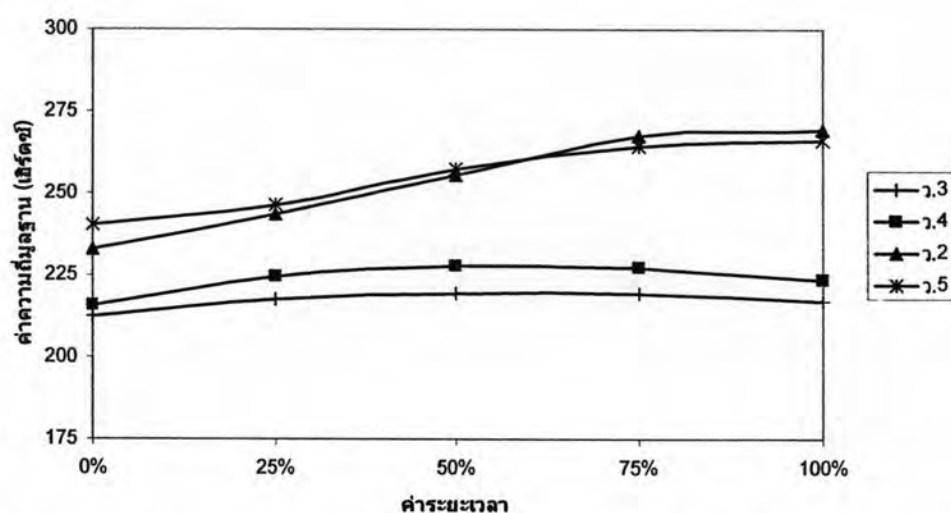
วรรณยุกต์ที่ 6: กลางขึ้นตก ค่าความถี่มูลฐาน ณ จุดเริ่มต้นใกล้เคียงกับวรรณยุกต์ที่ 5 แต่เพิ่มขึ้นในช่วง 0% - 25% จากนั้นจึงลดลงอย่างรวดเร็วตั้งแต่จุดเวลาที่ 25% - 100%

คำตาย

ตารางที่ 8.10 ค่าความถี่มูลฐานเฉลี่ย (เฮิร์ตซ์) ของวรรณยุกต์ภาษาคำเมืองถิ่นน่าน 4 หน่วยเสียง ในคำตาย ออกเสียงโดยผู้พูดวิภาษา MTL (ผู้บอกภาษา 3 คน)

		0%	25%	50%	75%	100%
สระยาว	ว. 3	212.62	217.39	219.39	219.65	217.00
	ว. 4	215.82	224.41	227.89	227.53	223.59
สระสั้น	ว. 2	232.91	243.32	255.68	267.46	269.23
	ว. 5	240.38	246.39	257.22	264.27	266.11

จากตารางที่ 8.10 จะเห็นได้ว่าค่าความถี่มูลฐานเฉลี่ยของวรรณยุกต์ภาษาคำเมืองถิ่นน่าน 4 หน่วยเสียงในคำตายที่ออกเสียงโดยผู้พูดวิภาษา MTL มีพิสัยระหว่าง 212.62 – 269.23 เฮิร์ตซ์ ดูพฤติกรรมการเพิ่มขึ้นหรือลดลงของค่าความถี่มูลฐานของวรรณยุกต์ 4 หน่วยเสียงในคำตาย ในภาพที่ 8.10



ภาพที่ 8.10 กราฟเส้นแสดงค่าความถี่มูลฐาน (เฮิร์ตซ์) ของวรรณยุกต์ภาษาคำเมืองถิ่นน่าน 4 หน่วยเสียงในคำตาย ออกเสียงโดยผู้พูดวิภาษา MTL (ผู้บอกภาษา 3 คน)

จากภาพที่ 8.10 จะเห็นได้ว่าเส้นแสดงค่าความถี่มูลฐานของวรรณยุกต์ภาษาคำเมืองถิ่นน่านในคำตายที่ออกเสียงโดยผู้พูดวิภาษา MTL มีลักษณะทางกลศาสตร์ดังนี้

คำตายเสียงยาว (DL)

วรรณยุกต์ที่ 3: ต่ำระดับ ค่าความถี่มูลฐาน ณ จุดเริ่มต้นจะน้อย และมีลักษณะค่อนข้างคงที่ตั้งแต่จุดเวลาที่ 0% - 100% โดยมีพฤติกรรมใกล้เคียงกับวรรณยุกต์ที่ 3 ในคำเป็น

วรรณยุกต์ที่ 4: ต่ำระดับ ค่าความถี่มูลฐาน ณ จุดเริ่มต้นใกล้เคียงกับวรรณยุกต์ที่ 3 และมีลักษณะค่อนข้างคงที่ตั้งแต่จุดเวลาที่ 0% - 100% โดยมีพฤติกรรมใกล้เคียงกับวรรณยุกต์ที่ 4 ในคำเป็น

คำตายเสียงสั้น (DS)

วรรณยุกต์ที่ 2: กลางขึ้น ค่าความถี่มูลฐาน ณ จุดเริ่มต้นจะอยู่กลางๆ ของพิสัยค่าความถี่มูลฐาน และเพิ่มขึ้นเล็กน้อยตั้งแต่จุดเวลาที่ 0% - 100% ต่างจากวรรณยุกต์ที่ 2 ในคำเป็น ที่ค่าความถี่มูลฐานเพิ่มขึ้นอย่างมาก

วรรณยุกต์ที่ 5: กลางขึ้น ค่าความถี่มูลฐาน ณ จุดเริ่มต้นใกล้เคียงกับวรรณยุกต์ที่ 2 และเพิ่มขึ้นเล็กน้อยเช่นเดียวกัน ต่างจากวรรณยุกต์ที่ 5 ในคำเป็น ซึ่งมีลักษณะคงที่

8.2.4 วรรณยุกต์คำเมืองถิ่นน่านออกเสียงโดยคนมัลบ้านยอดดอยวัฒนา (MYW)

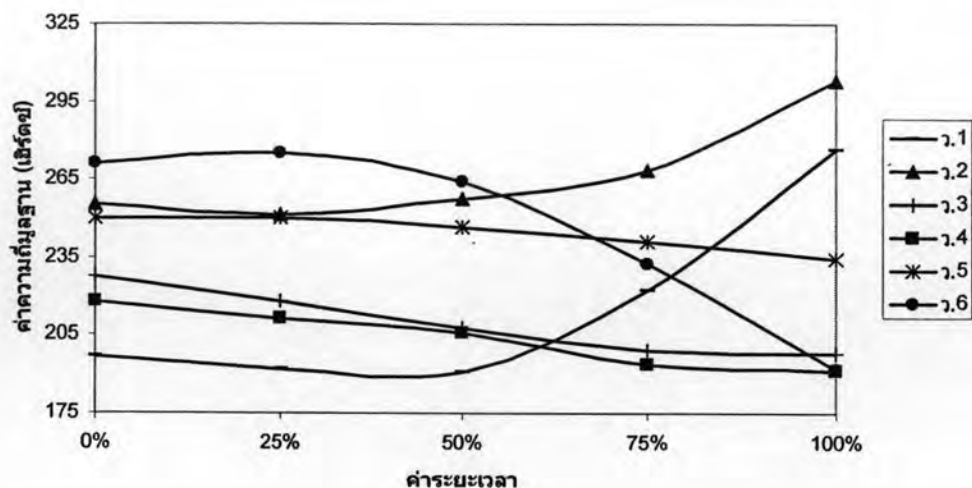
คุณผลการวิเคราะห์ค่าความถี่มูลฐานของวรรณยุกต์ภาษาคำเมืองถิ่นน่าน 6 หน่วยเสียงที่ออกเสียงโดยผู้พูดวิธภาษา MYW จำนวน 3 คน ในตารางที่ 8.11, 8.12 และภาพที่ 8.11, 8.12

คำเป็น

ตารางที่ 8.11 ค่าความถี่มูลฐานเฉลี่ย (เฮิร์ตซ์) ของวรรณยุกต์ภาษาคำเมืองถิ่นน่าน 6 หน่วยเสียงในคำเป็น ออกเสียงโดยผู้พูดวิธภาษา MYW (ผู้บอกภาษา 3 คน)

	0%	25%	50%	75%	100%
ว. 1	197.07	191.70	190.68	222.06	276.16
ว. 2	255.51	250.91	257.12	268.20	302.54
ว. 3	227.57	217.67	207.55	199.01	197.80
ว. 4	217.64	211.25	205.66	193.88	191.16
ว. 5	250.02	250.12	246.64	240.66	234.18
ว. 6	271.34	274.95	263.77	232.35	191.84

จากตารางที่ 8.11 จะเห็นได้ว่าค่าความถี่มูลฐานเฉลี่ยของวรรณยุกต์ภาษาคำเมืองถิ่นน่าน 6 หน่วยเสียงในคำเป็นที่ออกเสียงโดยผู้พูดวิธภาษา MYW มีพิสัยระหว่าง 191.16 – 302.54 เฮิร์ตซ์ ดูพฤติกรรมการเพิ่มขึ้นหรือลดลงของค่าความถี่มูลฐานของวรรณยุกต์ 6 หน่วยเสียงในคำเป็น ในภาพที่ 8.11



ภาพที่ 8.11 กราฟเส้นแสดงค่าความถี่มูลฐาน (เฮอร์ตซ์) ของวรรณยุกต์ภาษาคำเมืองถิ่นนาน 6 หน่วยเสียงในคำเป็น ที่ออกเสียงโดยผู้พูดวิธภาษา MYW (ผู้บอกภาษา 3 คน)

จากภาพที่ 8.11 จะเห็นได้ว่าเส้นแสดงค่าความถี่มูลฐานของวรรณยุกต์ภาษาคำเมืองถิ่นนานในคำเป็นที่ออกเสียงโดยผู้พูดวิธภาษา MYW มีลักษณะทางกลศาสตร์ดังนี้

วรรณยุกต์ที่ 1: ต่ำขึ้น ค่าความถี่มูลฐาน ณ จุดเริ่มต้นจะน้อยและเพิ่มมากขึ้นเรื่อยๆ

วรรณยุกต์ที่ 2: กลางขึ้น ค่าความถี่มูลฐาน ณ จุดเริ่มต้นจะอยู่กลางๆ ของพิสัยค่าความถี่มูลฐาน แต่มากกว่าค่าความถี่มูลฐานของวรรณยุกต์ที่ 1 ตั้งแต่ค่าระยะเวลา 0% - 100% การเพิ่มมากขึ้นของค่าความถี่มีลักษณะใกล้เคียงกับวรรณยุกต์ที่ 1

วรรณยุกต์ที่ 3: ต่ำตก ค่าความถี่มูลฐาน ณ จุดเริ่มต้นจะน้อยกว่าวรรณยุกต์ที่ 2 และค่อยๆ ลดลงเล็กน้อยในช่วง 0% - 75%

วรรณยุกต์ที่ 4: ต่ำตก ค่าความถี่มูลฐาน ณ จุดเริ่มต้นใกล้เคียงกับวรรณยุกต์ที่ 3 และการลดลงของค่าความถี่มูลฐานมีลักษณะเช่นเดียวกับวรรณยุกต์ที่ 3

วรรณยุกต์ที่ 5: กลางระดับ ค่าความถี่มูลฐาน ณ จุดเริ่มต้นจะอยู่กลางๆ ของพิสัยค่าความถี่มูลฐาน และมีลักษณะค่อนข้างคงที่ตั้งแต่จุดเวลาที่ 0% - 100%

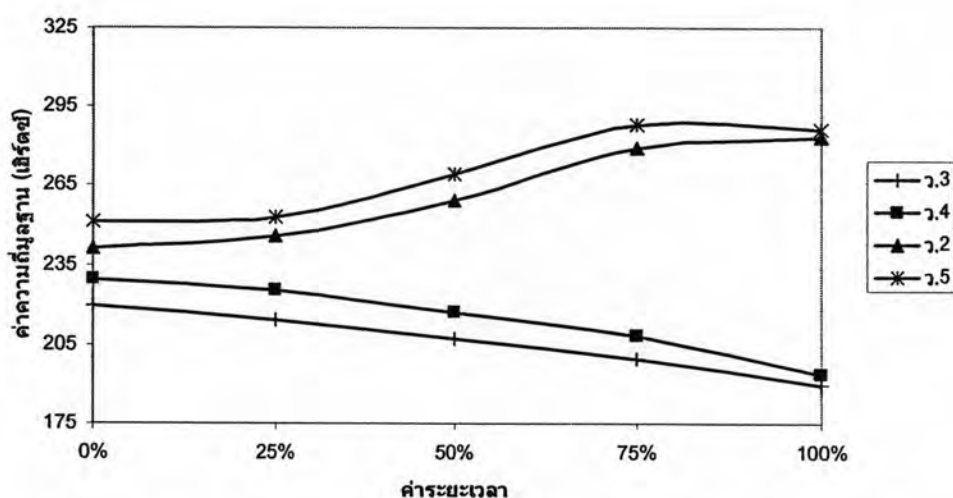
วรรณยุกต์ที่ 6: สูงตก ค่าความถี่มูลฐาน ณ จุดเริ่มต้นจะอยู่ใกล้จุดสูงสุดของพิสัย แล้วลดลงอย่างรวดเร็วตั้งแต่ช่วงเวลา 25% - 100%

คำตาย

ตารางที่ 8.12 ค่าความถี่มูลฐานเฉลี่ย (เฮิร์ตซ์) ของวรรณยุกต์ภาษาคำเมืองถิ่นน่าน 4 หน่วยเสียง ในคำตาย ออกเสียงโดยผู้พูดวิธภาษา MYW (ผู้บอกภาษา 3 คน)

		0%	25%	50%	75%	100%
สระยาว	ว. 3	219.34	213.97	207.29	199.58	189.80
	ว. 4	229.72	225.56	217.23	208.56	193.97
สระยาว	ว. 2	241.26	245.93	259.26	279.22	283.35
	ว. 5	251.08	252.88	269.16	287.91	286.27

จากตารางที่ 8.12 จะเห็นได้ว่าค่าความถี่มูลฐานเฉลี่ยของวรรณยุกต์ภาษาคำเมืองถิ่นน่าน 4 หน่วยเสียงในคำตายที่ออกเสียงโดยผู้พูดวิธภาษา MYW มีพิสัยระหว่าง 189.80 – 283.35 เฮิร์ตซ์ ดูพฤติกรรมการเพิ่มขึ้นหรือลดลงของค่าความถี่มูลฐานของวรรณยุกต์ 4 หน่วยเสียงในคำตาย ในภาพที่ 8.12



ภาพที่ 8.12 กราฟเส้นแสดงค่าความถี่มูลฐาน (เฮิร์ตซ์) ของวรรณยุกต์ภาษาคำเมืองถิ่นน่าน 4 หน่วยเสียงในคำตาย ออกเสียงโดยผู้พูดวิธภาษา MYW (ผู้บอกภาษา 3 คน)

จากเส้นแสดงค่าความถี่มูลฐานในภาพที่ 8.12 จะเห็นได้ว่าวรรณยุกต์ภาษาคำเมืองถิ่นน่านในคำตายที่ออกเสียงโดยผู้พูดวิธภาษา MYW มีลักษณะทางกลศาสตร์ดังนี้

คำตายสระยาว (DL)

วรรณยุกต์ที่ 3: ต่ำตก ค่าความถี่มูลฐานที่จุดเริ่มต้นค่อนข้างน้อย และลดลงลักษณะเช่นเดียวกับค่าความถี่มูลฐานของวรรณยุกต์ที่ 3 ในคำเป็น

วรรรณยุคที่ 4: ต่ำตก ค่าความถี่มูลฐานที่จุดเริ่มต้นใกล้เคียงกับวรรรณยุคที่ 3 แต่มากกว่า และมีพฤติกรรมการลดลงเช่นเดียวกับวรรรณยุคที่ 3 และวรรรณยุคที่ 4 ในคำเป็น คำตายสระสั้น (DS)

วรรรณยุคที่ 2: กลางขึ้น ค่าความถี่มูลฐานที่จุดเริ่มต้นใกล้เคียงกับวรรรณยุคที่ 2 ในคำเป็น และเพิ่มขึ้นในช่วง 0% - 75%

วรรรณยุคที่ 5: กลางขึ้น ค่าความถี่มูลฐานที่จุดเริ่มต้นใกล้เคียงกับวรรรณยุคที่ 5 ในคำเป็น ในคำตายค่าความถี่มูลฐานเพิ่มขึ้น ส่วนคำเป็นค่าความถี่มูลฐานมีลักษณะคงที่

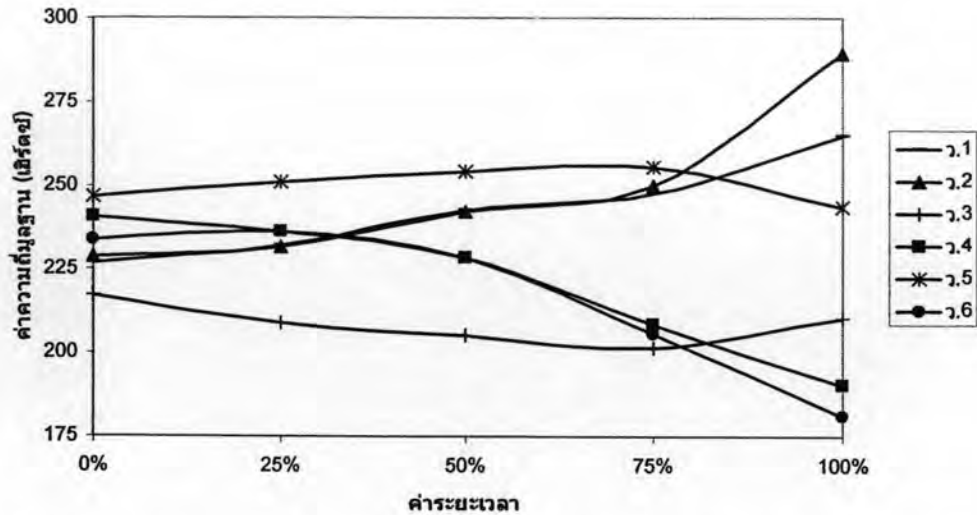
8.3 ค่าความถี่มูลฐานของวรรรณยุคภาษาคำเมืองถิ่นน่านที่ออกเสียงโดยคนไปรทวิภาษา
ดูผลการวิเคราะห์ค่าความถี่มูลฐานของวรรรณยุคภาษาคำเมืองถิ่นน่าน 6 หน่วยเสียงที่
ออกเสียงโดยผู้พูดวิภาษา PHL จำนวน 3 คน ในตารางที่ 8.13, 8.14 และภาพที่ 8.13, 8.14

คำเป็น

ตารางที่ 8.13 ค่าความถี่มูลฐานเฉลี่ย (เฮิร์ตซ์) ของวรรรณยุคภาษาคำเมืองถิ่นน่าน 6 หน่วยเสียง
ในคำเป็น ออกเสียงโดยผู้พูดวิภาษา PHL (ผู้บอกภาษา 3 คน)

	0%	25%	50%	75%	100%
ว. 1	226.93	232.16	242.74	247.89	264.98
ว. 2	228.54	231.60	242.24	249.85	289.42
ว. 3	217.35	209.00	204.96	201.49	210.23
ว. 4	240.76	235.94	228.25	208.17	190.09
ว. 5	246.92	251.14	254.06	255.76	243.70
ว. 6	233.88	236.33	228.30	205.63	180.97

จากตารางที่ 8.13 จะเห็นได้ว่าค่าความถี่มูลฐานเฉลี่ยของวรรรณยุคภาษาคำเมืองถิ่นน่าน 6 หน่วยเสียงในคำเป็นที่ออกเสียงโดยผู้พูดวิภาษา PHL มีพิสัยระหว่าง 180.97 – 289.42 เฮิร์ตซ์ ดูพฤติกรรมการเพิ่มขึ้นหรือลดลงของค่าความถี่มูลฐานของวรรรณยุค 6 หน่วยเสียงในคำเป็น ในภาพที่ 8.13



ภาพที่ 8.13 กราฟเส้นแสดงค่าความถี่มูลฐาน (เบิร์ตซ์) ของวรรณยุกต์ภาษาคำเมืองถิ่นน่าน 6 หน่วยเสียงในคำเป็น ออกเสียงโดยผู้พูดวิธภาษา PHL (ผู้บอกภาษา 3 คน)

จากเส้นแสดงค่าความถี่มูลฐานในภาพที่ 8.13 จะเห็นได้ว่าวรรณยุกต์ภาษาคำเมืองถิ่นน่านในคำเป็นที่ออกเสียงโดยผู้พูดวิธภาษา PHL มีลักษณะทางกลศาสตร์ดังนี้

วรรณยุกต์ที่ 1: กลางขึ้น ค่าความถี่มูลฐาน ณ จุดเริ่มต้นจะอยู่กลางๆ ของพิสัยค่าความถี่มูลฐาน และเพิ่มขึ้นเรื่อยๆ ตั้งแต่ช่วงเวลา 0% - 100%

วรรณยุกต์ที่ 2: กลางขึ้น ค่าความถี่มูลฐาน ณ จุดเริ่มต้นใกล้เคียงกับวรรณยุกต์ที่ 1 คือจะอยู่กลางๆ ของพิสัยค่าความถี่มูลฐาน และเพิ่มขึ้นเรื่อยๆ ตั้งแต่ช่วงเวลา 0% - 75% จากนั้นเพิ่มขึ้นอย่างรวดเร็วในช่วงเวลา 25% สุดท้ายของค่าระยะเวลา

วรรณยุกต์ที่ 3: ต่ำระดับ ค่าความถี่มูลฐาน ณ จุดเริ่มต้นน้อย และยังคงลดลงอีกเล็กน้อย ตั้งแต่ช่วงเวลา 0% - 75% ก่อนจะเพิ่มขึ้นเล็กน้อยในช่วง 25% สุดท้ายของค่าระยะเวลา

วรรณยุกต์ที่ 4: กลางตก ค่าความถี่มูลฐาน ณ จุดเริ่มต้นจะอยู่กลางๆ ของพิสัยค่าความถี่มูลฐานใกล้เคียงกับของวรรณยุกต์ที่ 1 และวรรณยุกต์ที่ 2 แต่จะค่อยๆ ลดลงทุกช่วงระยะเวลา โดยเฉพาะอย่างยิ่งช่วงเวลา 50% - 100%

วรรณยุกต์ที่ 5: กลางค่อนข้างสูงระดับ ค่าความถี่มูลฐาน ณ จุดเริ่มต้นอยู่กลางๆ ของพิสัยค่าความถี่มูลฐาน และเพิ่มขึ้นเล็กน้อยในช่วงเวลา 0% - 75% จึงลดลงในช่วง 25% สุดท้ายของค่าระยะเวลา

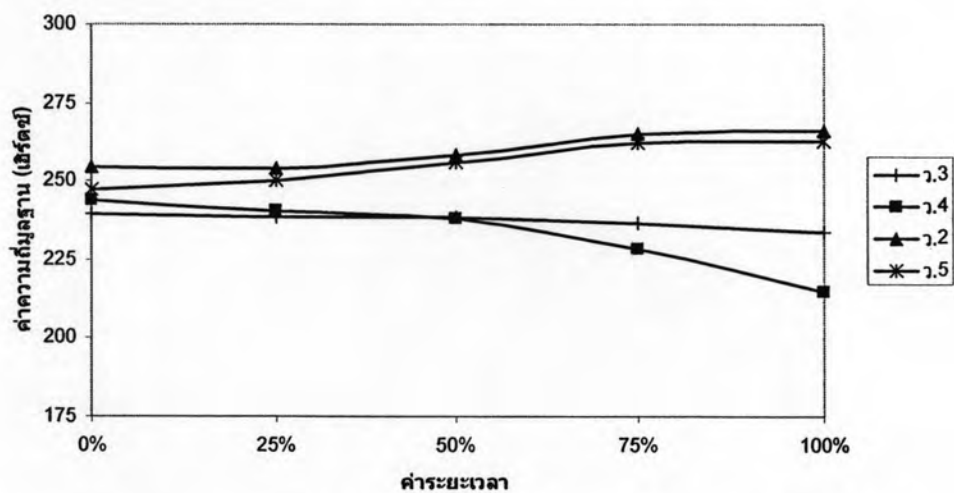
วรรณยุกต์ที่ 6: กลางตก ค่าความถี่มูลฐาน ณ จุดเริ่มต้นใกล้เคียงกับวรรณยุกต์ที่ 4 และมีพฤติกรรมลดลงของค่าความถี่เช่นเดียวกับวรรณยุกต์ที่ 4

คำตาย

ตารางที่ 8.14 ค่าความถี่มูลฐานเฉลี่ย (เฮิร์ตซ์) ของวรรณยุกต์ภาษาคำเมืองถิ่นน่าน 4 หน่วยเสียง ในคำตาย ออกเสียงโดยผู้พูดวิธภาษา PHL (ผู้บอกภาษา 3 คน)

		0%	25%	50%	75%	100%
สระยาว	ว. 3	239.56	238.51	238.30	236.71	233.45
	ว. 4	243.95	240.50	237.75	228.49	214.71
สระสั้น	ว. 2	254.43	253.90	258.50	264.99	266.08
	ว. 5	247.25	250.12	255.92	262.03	262.54

จากตารางที่ 8.14 จะเห็นได้ว่าค่าความถี่มูลฐานเฉลี่ยของวรรณยุกต์ภาษาคำเมืองถิ่นน่าน 4 หน่วยเสียงในคำตายที่ออกเสียงโดยผู้พูดวิธภาษา PHL มีพิสัยค่าความถี่ระหว่าง 214.71 – 266.08 เฮิร์ตซ์ ดูพฤติกรรมการเพิ่มขึ้นหรือลดลงของค่าความถี่มูลฐานของวรรณยุกต์ 4 หน่วยเสียงในคำตาย ในภาพที่ 8.14



ภาพที่ 8.14 กราฟเส้นแสดงค่าความถี่มูลฐาน (เฮิร์ตซ์) ของวรรณยุกต์ภาษาคำเมืองถิ่นน่าน 4 หน่วยเสียงในคำตาย ออกเสียงโดยผู้พูดวิธภาษา PHL (ผู้บอกภาษา 3 คน)

จากเส้นแสดงค่าความถี่มูลฐานในภาพที่ 8.14 พบว่าวรรณยุกต์ภาษาคำเมืองถิ่นน่านในคำตายที่ออกเสียงโดยผู้พูดวิธภาษา PHL มีลักษณะทางกลศาสตร์ดังนี้

คำตายสระยาว (DL)

วรรณยุกต์ที่ 3: กลางระดับ ค่าความถี่มูลฐานที่จุดเริ่มต้นมากกว่าค่าของวรรณยุกต์ที่ 3 ในคำเป็น และพฤติกรรมการเพิ่มของค่าความถี่ต่างกันเล็กน้อย คือ มีลักษณะค่อนข้างคงที่ในคำตาย

วรรณยุกต์ที่ 4: กลางตก ค่าความถี่มูลฐานที่จุดเริ่มต้นใกล้เคียงกับค่าของวรรณยุกต์ที่ 4 ในคำเป็น แต่ค่าความถี่ลดลงในช่วงเวลา 50% - 100%

คำตายสระสั้น (DL)

วรรณยุกต์ที่ 2: กลางค่อนข้างสูงขึ้น ค่าความถี่มูลฐานที่จุดต้นเริ่มมากกว่าค่าของวรรณยุกต์ที่ 2 ในคำเป็น และมีพฤติกรรมการขึ้นของค่าความถี่ต่างกัน คือ มีลักษณะค่อนข้างคงที่ในคำตาย

วรรณยุกต์ที่ 5: กลางค่อนข้างสูงขึ้น ค่าความถี่มูลฐานที่จุดเริ่มต้นใกล้เคียงกับค่าของวรรณยุกต์ที่ 5 ในคำเป็น แต่ค่าความถี่มูลฐานมีลักษณะค่อนข้างคงที่ในคำตาย

8.4 สรุปและอภิปรายผลเรื่องสัทลักษณะของวรรณยุกต์ภาษาคำเมืองถิ่นน่านที่ออกเสียงโดยคนมัลทวิภาษาและคนไปรทวิภาษา

การนำเสนอผลในส่วนนี้จะปรับค่าทางกลศาสตร์ของวรรณยุกต์ภาษาคำเมืองถิ่นน่านที่ออกเสียงโดยคนมัลทวิภาษาและคนไปรทวิภาษาให้เป็นระบบ 5 ช่วงระดับเสียง เพื่อความสะดวกในการเปรียบเทียบกับลักษณะทางกลศาสตร์ของวรรณยุกต์ภาษาคำเมืองถิ่นน่านที่ออกเสียงโดยคนเมืองน่าน 2 อำเภอซึ่งมีสัทลักษณะของวรรณยุกต์เหมือนกัน ดังรายละเอียดต่อไปนี้

8.4.1 วรรณยุกต์ภาษาคำเมืองถิ่นน่านออกเสียงโดยคนมัลบ้านเกวด (MK)

สัทลักษณะของวรรณยุกต์ภาษาคำเมืองถิ่นน่านในคำเป็นและคำตายที่ออกเสียงโดยคนมัลบ้านเกวดเมื่อเปรียบเทียบกับคนเมือง มีดังนี้

วรรณยุกต์ในคำเป็น	คนเมือง	คนมัลบ้านเกวด (MK)
ว. 1 ต่ำขึ้น	[24]	[23]
ว. 2 กลางขึ้น	[35]	[35]
ว. 3 กลางระดับ	[33]	[31]
ว. 4 กลางตก	[31]	[2 ⁺ 1] ²

² งานวิจัยนี้ใช้ระบบ 5 ช่วงระดับเสียง เครื่องหมาย + หลังตัวเลข หมายถึง ระดับเสียงที่สูงกว่าเล็กน้อย เช่น 2⁺ หมายถึง ระดับเสียงต่ำ (2) ที่ค่อนข้างมาทางระดับเสียงกลาง (3), 3⁺ หมายถึง ระดับเสียงกลาง (3) ที่ค่อนข้างมาทางระดับเสียงสูง (4) ดังนั้น 2⁺ = กลางค่อนข้างต่ำ ที่ค่อนข้างไปทางกลาง และ 3⁺ = กลางที่ค่อนข้างไปทางสูง

ว. 5	สูงระดับ	[44]	[3 ⁺ 32]
ว. 6	สูงตก	[452]	[3 ⁺ 31]

คำเป็น

จากการเปรียบเทียบสัทลักษณะของวรรณยุกต์ภาษาคำเมืองถิ่นน่านในคำเป็นที่ออกเสียงโดยผู้พูดคำเมืองเป็นภาษาแม่กับที่ออกเสียงโดยคนมัลบ้านเกวต (MK) จะเห็นได้ว่า

วรรณยุกต์ที่ 1: ต่ำขึ้น คนมัลบ้านเกวตออกเสียงเป็นเสียงขึ้นจากระดับกลางค่อนข้างต่ำไปสู่ระดับกลาง [23] ขณะที่ผู้พูดคำเมืองน่านเป็นภาษาแม่ออกเสียงขึ้นจากระดับกลางค่อนข้างต่ำสู่ระดับกลางค่อนข้างสูง [24]

วรรณยุกต์ที่ 2: กลางขึ้น คนมัลบ้านเกวตออกเสียงเหมือนกับที่ออกเสียงโดยผู้พูดภาษาคำเมืองเป็นภาษาแม่ นั่นคือเป็นเสียงขึ้นจากระดับกลางไปสู่ระดับสูง [35]

วรรณยุกต์ที่ 3: กลางระดับ คนมัลบ้านเกวตออกเสียงเป็นเสียงกลางตก [31] ไม่ได้เป็นเสียงกลางระดับ [33] เหมือนผู้พูดภาษาคำเมืองเป็นภาษาแม่

วรรณยุกต์ที่ 4: กลางตก คนมัลบ้านเกวตออกเป็นเสียงกลางค่อนข้างต่ำตก [2⁺1] ขณะที่ผู้พูดคำเมืองเป็นภาษาแม่ออกเสียงเป็นกลางตก [31]

วรรณยุกต์ที่ 5: สูงระดับ คนมัลบ้านเกวตออกเสียงเป็นเสียงกลางเลื่อนลง [3⁺32] ไม่ใช่เป็นเสียงสูงระดับ [44] เหมือนที่ออกเสียงโดยผู้พูดคำเมืองเป็นภาษาแม่

วรรณยุกต์ที่ 6: สูงตก คนมัลบ้านเกวตออกเป็นเสียงกลางคงระดับตก [3⁺31] แต่ผู้พูดคำเมืองเป็นภาษาแม่ออกเป็นเสียงสูงขึ้นตก [452]

วรรณยุกต์ในคำตาย	คนเมือง	คนมัลบ้านเกวต (MK)	
ว. 3	กลางระดับ	[33]	[2 ⁺ 1]
ว. 4	กลางตก	[31]	[31]
ว. 2	กลางขึ้น	[35]	[3 ⁺ 3 ⁺]
ว. 5	สูงระดับ	[44]	[3 ⁺ 3 ⁺]

คำตาย

วรรณยุกต์ที่ 3: กลางระดับ คนมัลบ้านเกวตออกเสียงเป็นเสียงกลางค่อนข้างต่ำตก [2⁺1] ใกล้เคียงกับวรรณยุกต์ที่ 3 ในคำเป็น [31] ไม่ได้เป็นเสียงกลางระดับ [33] เหมือนผู้พูดภาษาคำเมืองเป็นภาษาแม่

วรรณยุกต์ที่ 4: กลางตก คนมัลบ้านแถวตอกเป็นเสียงกลางตกเหมือนกับที่ออกเสียงโดยผู้พูดคำเมืองเป็นภาษาแม่ [31]

วรรณยุกต์ที่ 2: กลางขึ้น คนมัลบ้านแถวตอกเป็นเสียงระดับ $[3^+3^+]$ ต่างจากวรรณยุกต์ที่ 2 ในคำเป็น และที่ออกเสียงโดยผู้พูดคำเมืองเป็นภาษาแม่ นั่นคือเสียงขึ้นจากระดับกลางขึ้น [35]

วรรณยุกต์ที่ 5: สูงระดับ คนมัลบ้านแถวตอกเสียงเป็นเสียงกลางค่อนข้างสูงระดับ $[3^+3^+]$ ต่างจากวรรณยุกต์ที่ 5 ในคำเป็นที่ออกเสียงเป็นเสียงกลางเลื่อนลง $[3^+32]$ และไม่ใช่เป็นเสียงกลางค่อนข้างสูงระดับ [44] เหมือนที่ออกเสียงโดยผู้พูดคำเมืองเป็นภาษาแม่

8.4.2 วรรณยุกต์ภาษาคำเมืองถิ่นน่านออกเสียงโดยคนมัลบ้านภูอก (MPK)

ลักษณะทางกลศาสตร์ของวรรณยุกต์ภาษาคำเมืองถิ่นน่านในคำเป็นและคำตายที่ออกเสียงโดยผู้พูดวิธภาษา MPK เมื่อเปรียบเทียบกับคนเมือง มีดังนี้

วรรณยุกต์ในคำเป็น	คนเมือง	คนมัลบ้านภูอก (MPK)
ว. 1 ต่ำขึ้น	[24]	[312]
ว. 2 กลางขึ้น	[35]	[435]
ว. 3 กลางระดับ	[33]	$[3^+1]$
ว. 4 กลางตก	[31]	$[3^+1]$
ว. 5 สูงระดับ	[44]	$[43^+]$
ว. 6 สูงตก	[452]	[541]

คำเป็น

จากการเปรียบเทียบสัทลักษณะของวรรณยุกต์ภาษาคำเมืองถิ่นน่านในคำเป็นที่ออกเสียงโดยผู้พูดคำเมืองเป็นภาษาแม่กับที่ออกเสียงโดยคนมัลบ้านภูอก (MPK) จะเห็นได้ว่า

วรรณยุกต์ที่ 1: ต่ำขึ้น คนมัลบ้านภูอกออกเสียงเป็นเสียงกลางตกขึ้น [312] ขณะที่ผู้พูดคำเมืองน่านเป็นภาษาแม่ออกเสียงขึ้นจากระดับกลางค่อนข้างต่ำขึ้น [24]

วรรณยุกต์ที่ 2: กลางขึ้น คนมัลบ้านภูอกออกเสียงเป็นเสียงกลางค่อนข้างสูงตกขึ้น [435] ต่างจากที่ออกเสียงโดยผู้พูดภาษาคำเมืองเป็นภาษาแม่ ที่เป็นเสียงกลางขึ้น [35]

วรรณยุกต์ที่ 3: กลางระดับ คนมัลบ้านภูอกออกเสียงเป็นเสียงกลางตก $[3^+1]$ ไม่ได้เป็นเสียงกลางระดับ [33] เหมือนผู้พูดภาษาคำเมืองเป็นภาษาแม่

วรรณยุกต์ที่ 4: กลางตก คนมัลบ้านภูอกออกเสียงเป็นเสียงกลางตก $[3^+1]$ ใกล้เคียงกับผู้พูดคำเมืองเป็นภาษาแม่ที่ออกเสียงเป็นกลางตก [31]

วรรณยุกต์ที่ 5: สูงระดับ คนมัลบ้านภูออกออกเสียงเป็นเสียงกลางค่อนข้างสูงตกเล็กน้อย [43⁺] ใกล้เคียงกับที่ออกเสียงโดยผู้พูดคำเมืองเป็นภาษาแม่ที่ออกเป็นเสียงกลางค่อนข้างสูงระดับ [44]

วรรณยุกต์ที่ 6: สูงตก คนมัลบ้านภูออกออกเสียงเป็นเสียงสูงเลื่อนลงแล้วตก [541] แต่ผู้พูดคำเมืองเป็นภาษาแม่ออกเป็นเสียงสูงขึ้นตก [452]

วรรณยุกต์ในคำตาย	คนเมือง	คนมัลบ้านภูออก (MPK)
ว. 3 กลางระดับ	[33]	[41]
ว. 4 กลางตก	[31]	[41]
ว. 2 กลางขึ้น	[35]	[45]
ว. 5 สูงระดับ	[44]	[55]

คำตาย

วรรณยุกต์ที่ 3: กลางระดับ คนมัลบ้านภูออกออกเสียงเป็นเสียงกลางค่อนข้างสูงตก [41] ใกล้เคียงกับวรรณยุกต์ที่ 3 ในคำเป็น [3⁺1] ไม่ได้เป็นเสียงกลางระดับ [33] เหมือนผู้พูดภาษาคำเมืองเป็นภาษาแม่

วรรณยุกต์ที่ 4: กลางตก คนมัลบ้านภูออกออกเสียงเป็นเสียงกลางค่อนข้างสูงตก [41] ใกล้เคียงกับวรรณยุกต์ที่ 4 ในคำเป็น [3⁺1]

วรรณยุกต์ที่ 2: กลางขึ้น คนมัลบ้านภูออกออกเสียงเป็นเสียงกลางค่อนข้างสูงขึ้น [45] ต่างจากวรรณยุกต์ที่ 2 ในคำเป็นที่ออกเป็นเสียงกลางค่อนข้างตกขึ้น [435]

วรรณยุกต์ที่ 5: สูงระดับ คนมัลบ้านภูออกออกเสียงเป็นเสียงสูงระดับ [55] ต่างจากวรรณยุกต์ที่ 5 ในคำเป็นที่ออกเสียงเป็นเสียงกลางค่อนข้างสูงตกเล็กน้อย [43⁺] แต่มีลักษณะคงระดับเหมือนที่ออกเสียงโดยผู้พูดภาษาคำเมืองเป็นภาษาแม่คือ [44]

8.4.3 วรรณยุกต์ภาษาคำเมืองถิ่นน่านออกเสียงโดยคนมัลบ้านตาหลวง (MTL)

ลักษณะทางกลศาสตร์ของวรรณยุกต์ภาษาคำเมืองถิ่นน่านในคำเป็นและคำตายที่ออกเสียงโดยผู้พูดวิธภาษา MTL เมื่อเปรียบเทียบกับคนเมือง มีดังนี้

วรรณยุกต์ในคำเป็น	คนเมือง	คนมัลบ้านตาหลวง (MTL)
ว. 1 ต่ำขึ้น	[24]	[15]
ว. 2 กลางขึ้น	[35]	[35]
ว. 3 กลางระดับ	[33]	[2 ⁺ 2 ⁺]

วรรณยุกต์ในคำเป็น	คนเมือง	คนมัลบ้านตากลาง (MTL)
ว. 4 กลางตก	[31]	[2 ⁺ 2 ⁺]
ว. 5 สูงระดับ	[44]	[33]
ว. 6 สูงตก	[452]	[341]

คำเป็น

จากการเปรียบเทียบสัทลักษณะของวรรณยุกต์ภาษาคำเมืองถิ่นน่านในคำเป็นที่ออกเสียงโดยผู้พูดคำเมืองเป็นภาษาแม่กับที่ออกเสียงโดยคนมัลบ้านตากลาง (MTL) จะเห็นได้ว่า

วรรณยุกต์ที่ 1: ต่ำขึ้น คนมัลบ้านตากลางออกเสียงเป็นเสียงต่ำขึ้น [15] ขณะที่ผู้พูดคำเมืองน่านเป็นภาษาแม่ออกเสียงขึ้นจากระดับกลางค่อนข้างต่ำขึ้น [24]

วรรณยุกต์ที่ 2: กลางขึ้น คนมัลบ้านตากลางออกเสียงเหมือนกับที่ออกเสียงโดยผู้พูดภาษาคำเมืองเป็นภาษาแม่ นั่นคือเป็นเสียงขึ้นจากระดับกลางไปสู่ระดับสูง [35]

วรรณยุกต์ที่ 3: กลางระดับ คนมัลบ้านตากลางออกเสียงเป็นเสียงกลางค่อนข้างต่ำระดับ [2⁺2⁺] ใกล้เคียงกับผู้พูดภาษาคำเมืองเป็นภาษาแม่ที่ออกเป็นเสียงกลางระดับ [33]

วรรณยุกต์ที่ 4: กลางตก คนมัลบ้านตากลางออกเป็นเสียงกลางค่อนข้างต่ำระดับ [2⁺2⁺] ไม่ใช่เป็นเสียงกลางตก [31] เหมือนผู้พูดคำเมืองเป็นภาษาแม่

วรรณยุกต์ที่ 5: สูงระดับ คนมัลบ้านตากลางออกเสียงเป็นเสียงกลางระดับ [33] ไม่ใช่เป็นเสียงสูงระดับ [44] เหมือนที่ออกเสียงโดยผู้พูดคำเมืองเป็นภาษาแม่

วรรณยุกต์ที่ 6: สูงตก คนมัลบ้านตากลางออกเป็นเสียงกลางขึ้นตก [341] แต่ผู้พูดคำเมืองเป็นภาษาแม่ออกเป็นเสียงสูงขึ้นตก [452]

วรรณยุกต์ในคำตาย	คนเมือง	คนมัลบ้านตากลาง (MTL)
ว. 3 กลางระดับ	[33]	[2 ⁺ 2 ⁺]
ว. 4 กลางตก	[31]	[2 ⁺ 2 ⁺]
ว. 2 กลางขึ้น	[35]	[34]
ว. 5 สูงระดับ	[44]	[34]

คำตาย

วรรณยุกต์ที่ 3: กลางระดับ คนมัลบ้านตากลางออกเสียงเป็นเสียงกลางค่อนข้างต่ำระดับ [2⁺2⁺] เหมือนกับวรรณยุกต์ที่ 3 ในคำเป็น และใกล้เคียงกับผู้พูดภาษาคำเมืองเป็นภาษาแม่ที่ออกเสียงเป็นกลางระดับ [33]

วรรณยุกต์ที่ 4: กลางตก คนมัลบ้านตาดหลวงออกเป็นเสียงกลางค่อนข้างต่ำระดับ [2⁺2⁻] เหมือนกับวรรณยุกต์ที่ 4 ในคำเป็น แต่ต่างจากผู้พูดคำเมืองเป็นภาษาแม่ที่ออกเสียงเป็นกลางตก [31]

วรรณยุกต์ที่ 2: กลางขึ้น คนมัลบ้านตาดหลวงออกเป็นเสียงกลางขึ้น [34] ต่างจากวรรณยุกต์ที่ 2 ในคำเป็นเล็กน้อยคือ [35]

วรรณยุกต์ที่ 5: สูงระดับ คนมัลบ้านตาดหลวงออกเสียงเป็นเสียงกลางขึ้น [34] ต่างจากวรรณยุกต์ที่ 5 ในคำเป็นที่ออกเสียงเป็นเสียงกลางระดับ [33] ไม่ใช่เป็นเสียงสูงระดับ [44] เหมือนที่ออกเสียงโดยผู้พูดคำเมืองเป็นภาษาแม่

8.4.4 วรรณยุกต์ภาษาคำเมืองถิ่นน่านออกเสียงโดยคนมัลบ้านยอดดอยวัฒนา (MYW)

ลักษณะทางกลศาสตร์ของวรรณยุกต์ภาษาคำเมืองถิ่นน่านในคำเป็นและคำตายที่ออกเสียงโดยผู้พูดวิธภาษา MYW เมื่อเปรียบเทียบกับคนเมือง มีดังนี้

วรรณยุกต์ในคำเป็น	คนเมือง	คนมัลบ้านยอดดอยวัฒนา (MYW)
ว. 1 ต่ำขึ้น	[24]	[14]
ว. 2 กลางขึ้น	[35]	[35]
ว. 3 กลางระดับ	[33]	[21]
ว. 4 กลางตก	[31]	[21]
ว. 5 สูงระดับ	[44]	[33]
ว. 6 สูงตก	[452]	[441]

คำเป็น

จากการเปรียบเทียบสัทลักษณะของวรรณยุกต์ภาษาคำเมืองถิ่นน่านในคำเป็นที่ออกเสียงโดยผู้พูดคำเมืองเป็นภาษาแม่กับที่ออกเสียงโดยคนมัลบ้านยอดดอยวัฒนา (MYW) จะเห็นได้ว่า

วรรณยุกต์ที่ 1: ต่ำขึ้น คนมัลบ้านยอดดอยวัฒนาออกเสียงเป็นเสียงต่ำขึ้น [14] ขณะที่ผู้พูดคำเมืองน่านเป็นภาษาแม่ออกเสียงขึ้นจากระดับกลางค่อนข้างต่ำขึ้น [24]

วรรณยุกต์ที่ 2: กลางขึ้น คนมัลบ้านยอดดอยวัฒนาออกเสียงเหมือนกับที่ออกเสียงโดยผู้พูดภาษาคำเมืองเป็นภาษาแม่ นั่นคือ เป็นเสียงกลางขึ้น [35]

วรรณยุกต์ที่ 3: กลางระดับ คนมัลบ้านยอดดอยวัฒนาออกเสียงเป็นเสียงกลางค่อนข้างต่ำตก [21] ต่างจากผู้พูดภาษาคำเมืองเป็นภาษาแม่ที่ออกเสียงเป็นเสียงกลางระดับ [33]

วรรณยุกต์ที่ 4: กลางตก คนมัลบ้านยอดดอยวัฒนาออกเสียงเป็นเสียงกลางค่อนข้างต่ำตก [21] ขณะที่ผู้พูดคำเมืองเป็นภาษาแม่ออกเสียงเป็นเสียงกลางตก [31]

วรรณยุกต์ที่ 5: สูงระดับ คนมัลบ้านยอดดอยวัฒนาออกเสียงเป็นเสียงกลางระดับ [33] ขณะที่ผู้พูดคำเมืองเป็นภาษาแม่ออกเสียงสูงระดับ [44]

วรรณยุกต์ที่ 6: สูงตก คนมัลบ้านยอดดอยวัฒนาออกเสียงเป็นเสียงกลางค่อนข้างสูงคงระดับตก [441] แต่ผู้พูดคำเมืองเป็นภาษาแม่ออกเสียงเป็นเสียงกลางค่อนข้างสูงขึ้นตก [452]

วรรณยุกต์ในคำตาย	คนเมือง	คนมัลบ้านยอดดอยวัฒนา (MYW)
ว. 3 กลางระดับ	[33]	[21]
ว. 4 กลางตก	[31]	[21]
ว. 2 กลางขึ้น	[35]	[34]
ว. 5 สูงระดับ	[44]	[34]

คำตาย

วรรณยุกต์ที่ 3: กลางระดับ คนมัลบ้านยอดดอยวัฒนาออกเสียงเป็นเสียงกลางค่อนข้างต่ำตก [21] เหมือนกับวรรณยุกต์ที่ 3 ในคำเป็น ขณะที่ผู้พูดคำเมืองเป็นภาษาแม่ออกเสียงเป็นเสียงกลางระดับ [33]

วรรณยุกต์ที่ 4: กลางตก คนมัลบ้านยอดดอยวัฒนาออกเสียงเป็นเสียงกลางค่อนข้างต่ำตก [21] เหมือนกับวรรณยุกต์ที่ 4 ในคำเป็น ขณะที่ผู้พูดคำเมืองเป็นภาษาแม่ที่ออกเสียงเป็นกลางตก [31]

วรรณยุกต์ที่ 2: กลางขึ้น คนมัลบ้านยอดดอยวัฒนาออกเสียงเป็นเสียงกลางขึ้น [34] ต่างจากวรรณยุกต์ที่ 2 ในคำเป็นเล็กน้อยคือ [35]

วรรณยุกต์ที่ 5: สูงระดับ คนมัลบ้านยอดดอยวัฒนาออกเสียงเป็นเสียงกลางขึ้น [34] ต่างจากวรรณยุกต์ที่ 5 ในคำเป็นที่ออกเสียงเป็นเสียงกลางระดับ [33] ไม่ได้เป็นเสียงสูงระดับ [44] เหมือนที่ออกเสียงโดยผู้พูดคำเมืองเป็นภาษาแม่

8.4.5 วรรณยุกต์ภาษาคำเมืองน่านที่ออกเสียงโดยคนไปรบ้านห้วยล้อม (PHL)

ลักษณะทางกลศาสตร์ของวรรณยุกต์ภาษาคำเมืองถิ่นน่านในคำเป็นและคำตายที่ออกเสียงโดยผู้พูดวิธภาษา PHL เมื่อเปรียบเทียบกับคนเมือง มีดังนี้

วรรณยุกต์ในคำเป็น	คนเมือง	คนไปรบ้านห้วยล้อม (PHL)
ว. 1 ต่ำขึ้น	[24]	[334]

วรรณยุกต์ในคำเป็น	คนเมือง	คนไปบ้านห้วยล้อม (PHL)
ว. 2 กลางขึ้น	[35]	[335]
ว. 3 กลางระดับ	[33]	[22]
ว. 4 กลางตก	[31]	[31]
ว. 5 สูงระดับ	[44]	[33]
ว. 6 สูงตก	[452]	[31]

คำเป็น

จากการเปรียบเทียบสัทลักษณะของวรรณยุกต์ภาษาคำเมืองถิ่นน่านในคำเป็นที่ออกเสียงโดยผู้พูดคำเมืองเป็นภาษาแม่กับที่ออกเสียงโดยคนไปบ้านห้วยล้อม (PHL) จะเห็นได้ว่า

วรรณยุกต์ที่ 1: ต่ำขึ้น คนไปบ้านห้วยล้อมออกเสียงเป็นเสียงกลางคงระดับขึ้น [334] ขณะที่ผู้พูดคำเมืองน่านเป็นภาษาแม่ออกเสียงขึ้นจากระดับกลางค่อนข้างต่ำขึ้น [24]

วรรณยุกต์ที่ 2: กลางขึ้น คนไปบ้านห้วยล้อมออกเสียงเป็นกลางคงระดับขึ้น [335] ขณะที่ผู้พูดคำเมืองน่านเป็นภาษาแม่ออกเป็นเสียงกลางขึ้น [35]

วรรณยุกต์ที่ 3: กลางระดับ) คนไปบ้านห้วยล้อมออกเป็นเสียงกลางค่อนข้างต่ำระดับ [22] ไม่ใช่เป็นขณะที่ผู้พูดคำเมืองน่านเป็นภาษาแม่ออกเป็นเสียงกลางระดับ [33]

วรรณยุกต์ที่ 4: กลางตก คนไปบ้านห้วยล้อมออกเสียงเหมือนกับที่ออกเสียงโดยผู้พูดภาษาคำเมืองเป็นภาษาแม่ นั่นคือเป็นเสียงกลางตก [31]

วรรณยุกต์ที่ 5: สูงระดับ คนไปบ้านห้วยล้อมออกเสียงเป็นเสียงกลางระดับ [33] ไม่ใช่เป็นเสียงกลางค่อนข้างสูงระดับ [44] เหมือนที่ออกเสียงโดยผู้พูดคำเมืองเป็นภาษาแม่

วรรณยุกต์ที่ 6: สูงตก คนไปบ้านห้วยล้อมออกเป็นเสียงกลางตก [31] แต่ผู้พูดคำเมืองเป็นภาษาแม่ออกเป็นเสียงสูงขึ้นตก [452]

วรรณยุกต์ในคำตาย	คนเมือง	คนไปบ้านห้วยล้อม (PHL)
ว. 3 กลางระดับ	[33]	[33]
ว. 4 กลางตก	[31]	[332]
ว. 2 กลางขึ้น	[35]	[3 ⁺ 4]
ว. 5 สูงระดับ	[44]	[3 ⁺ 4]

คำตาย

วรรณยุกต์ที่ 3: กลางระดับ คนไปบ้านห้วยล้อมออกเสียงกลางระดับ [33] เหมือนผู้พูดภาษาคำเมืองเป็นภาษาแม่ แต่ต่างจากวรรณยุกต์ที่ 3 ในคำเป็นที่ออกเป็นเสียงกลางค่อนข้างต่ำระดับ [22]

วรรณยุกต์ที่ 4: กลางตก คนไปบ้านห้วยล้อมออกเป็นเสียงตกเหมือนวรรณยุกต์ที่ 4 ในคำเป็น แต่วรรณยุกต์ที่ 4 ในคำตายเป็นเสียงกลางระดับตก [332] ส่วนวรรณยุกต์ที่ 4 ในคำเป็นเป็นเสียงกลางตก [31]

วรรณยุกต์ที่ 2: กลางขึ้น คนไปบ้านห้วยล้อมออกเป็นเสียงกลางขึ้น [3⁺4] ต่างจากวรรณยุกต์ที่ 2 ในคำเป็นซึ่งเป็นเสียงกลางระดับขึ้น [335]

วรรณยุกต์ที่ 5: สูงระดับ คนไปบ้านห้วยล้อมออกเสียงเป็นเสียงกลางค่อนข้างสูงขึ้น [3⁺4] ต่างจากวรรณยุกต์ที่ 5 ในคำเป็นที่ออกเสียงเป็นเสียงกลางระดับ [33] ไม่ใช่เป็นเสียงกลางค่อนข้างสูงระดับ [44] เหมือนที่ออกเสียงโดยผู้พูดคำเมืองเป็นภาษาแม่

จากการเปรียบเทียบสัทลักษณะของวรรณยุกต์ภาษาคำเมืองถิ่นน่านที่ออกเสียงโดยคนมัลทวิภาษาและคนไปทวิภาษาพบว่า มีลักษณะทั้งที่เหมือนและต่างกับที่ออกเสียงโดยคนเมืองที่มีภูมิลำเนาอยู่ในอำเภอปัวและอำเภอบ่อเกลือ โดยสัทลักษณะที่คล้ายคลึงกันปรากฏกับวรรณยุกต์เปลี่ยนระดับ ได้แก่ วรรณยุกต์ที่ 1: ต่ำขึ้น วรรณยุกต์ที่ 2: กลางขึ้น และวรรณยุกต์ที่ 6: สูงตก ส่วนวรรณยุกต์ที่ 4: กลางตก สัทลักษณะของวรรณยุกต์นี้แตกต่างออกไปเมื่อออกเสียงโดยคนมัลทวิพูดบางวิธภาษา ดูรายละเอียดในตารางที่ 8.15

ตารางที่ 8.15 เปรียบเทียบสัทลักษณะของวรรณยุกต์เปลี่ยนระดับคำเมืองถิ่นน่าน (คำเป็น) ที่ออกเสียงโดยคนมัลทวิภาษาและคนไปทวิภาษา

	คนเมือง	MK	MPK	MTL	MYW	PHL
ว. 1 (ต่ำขึ้น)	[24]	[23]	[312]	[15]	[14]	[334]
ว. 2 (กลางขึ้น)	[35]	[35]	[435]	[35]	[35]	[335]
ว. 4 (กลางตก)	[31]	[2 ⁺ 1]	[3 ⁺ 1]	[2 ⁺ 2 ⁺]	[21]	[31]
ว. 6 (สูงตก)	[452]	[3 ⁺ 31]	[541]	[341]	[441]	[31]

จากตารางที่ 8.15 จะเห็นได้ว่า วรรณยุกต์ที่มีสัทลักษณะใกล้เคียงกับสัทลักษณะของวรรณยุกต์เดียวกันที่ออกเสียงโดยคนเมืองคือ วรรณยุกต์ที่ 1: ต่ำขึ้น และวรรณยุกต์ที่ 2: กลางขึ้น ซึ่งเห็นได้อย่างชัดเจนในผู้พูดวิธภาษา MTL และ MYW ส่วนวรรณยุกต์ที่ 4: กลางตก และ

วรรณยุกต์ที่ 6 สูงตก พบว่ามีสัญลักษณ์ที่ใกล้เคียงกับการออกเสียงของคนเมือง อย่างไรก็ตาม วรรณยุกต์ที่ 6 นี้ อาจเป็นเสียงกลางตกเมื่อออกเสียงโดยคนมัลที่พูดบางวิธภาษา ซึ่งต่างจาก วรรณยุกต์ที่ 4 คนมัลบ้านแถวตและบ้านยอดตอยวัฒนาออกเสียงเป็นกลางค่อนข้างต่ำตก ส่วน คนมัลบ้านตาทหลวงออกเป็นเสียงกลางค่อนข้างต่ำระดับ น่าสังเกตว่าผู้พูดวิธภาษาไปบ้านห้วย ล้อมจะออกเสียงวรรณยุกต์ที่ 1 และ 2 คล้ายคลึงกันมากคือ [334] และ [335] ตามลำดับ ส่วน วรรณยุกต์ที่ 4 และ 6 ออกเสียงเป็นกลางตก [31] เหมือนกัน

เมื่อพิจารณาวรรณยุกต์คงระดับในคำเป็น จะเห็นได้ว่า สัญลักษณ์ของวรรณยุกต์คง ระดับในคำเป็นมีการแปรมากกว่าวรรณยุกต์เปลี่ยนระดับ คือ วรรณยุกต์ที่ 3: กลางระดับ มีสัญลักษณ์เป็นเสียงระดับในการออกเสียงของผู้พูดวิธภาษา MTL และ PHL แต่มีสัญลักษณ์เป็น เสียงตกเมื่อออกเสียงโดยผู้พูดวิธภาษา MK MPK และ MYW ส่วนวรรณยุกต์ที่ 5: สูงระดับ ยังคงสัญลักษณ์เป็นเสียงระดับในการออกเสียงของผู้พูดวิธภาษา MTL และ MYW แต่เป็นเสียงตก เมื่อออกเสียงโดยผู้พูดวิธภาษา MK MPK และ PHL ดังแสดงในตารางที่ 8.16

ตารางที่ 8.16 เปรียบเทียบสัญลักษณ์ของวรรณยุกต์คงระดับคำเมืองถิ่นน่าน (คำเป็น) ออกเสียง โดยคนมัลทวิภาษาและคนไปทวิภาษา

	คนเมือง	MK	MPK	MTL	MYW	PHL
ว. 3 (กลางระดับ)	[33]	[3 ⁺ 3 ²]	[3 ⁺ 1]	[2 ⁺ 2 ⁺]	[21]	[22]
ว. 5 (สูงระดับ)	[44]	[2 ⁺ 1]	[43 ⁺]	[33]	[33]	[331]

จากปรากฏการณ์ดังกล่าวข้างต้น สันนิษฐานได้ว่าคนมัลทวิภาษาสามารถออกเสียง วรรณยุกต์เปลี่ยนระดับได้ดีกว่าวรรณยุกต์คงระดับ อย่างไรก็ตาม ในบางกรณีวรรณยุกต์ที่ 3: กลางระดับ และวรรณยุกต์ที่ 4: กลางตก มีสัญลักษณ์เหมือนกันเมื่อออกเสียงโดยคนมัล ทั้งนี้ อาจ เนื่องมาจากวรรณยุกต์ที่ 4 ซึ่งเป็นวรรณยุกต์กลางตกมีพิสัยการตกค่อนข้างแคบ (จากระดับกลาง สู่อันดับต่ำ) คนมัลจึงอาจไม่ได้ยินสัญลักษณ์ตกของวรรณยุกต์ที่ 4 และมีปัญหาเมื่อออกเสียง วรรณยุกต์นี้

วรรณยุกต์คำเมืองที่คนมัลสามารถออกเสียงได้ใกล้เคียงกับคนเมืองมากที่สุดคือ วรรณยุกต์ที่ 1 และวรรณยุกต์ที่ 2 ทั้งนี้เพราะวรรณยุกต์ทั้ง 2 หน่วยเสียงนี้เป็นวรรณยุกต์เปลี่ยน ระดับ เป็นที่น่าสังเกตว่า คำในภาษาคำเมืองที่มีวรรณยุกต์ที่ 1 (A1-2) กับวรรณยุกต์ที่ 2 (A3-4) ซึ่งเป็นเสียงขึ้นทั้งคู่ มีเป็นจำนวนมากกว่าคำที่มีวรรณยุกต์อื่น การได้ยินคำที่มีวรรณยุกต์ที่ 1 และ วรรณยุกต์ที่ 2 บ่อยๆ เนื่องจากมีความถี่ของการปรากฏสูงอาจเป็นสิ่งช่วยเสริมให้คนมัลสามารถ

ออกเสียงวรรณยุกต์ได้ใกล้เคียงกับผู้พูดคำเมืองเป็นภาษาแม่ (L-Thongkum and Intajamomrak 2009)

จะเห็นได้ว่าคนมัลทวิภาษาและคนไปรทวิภาษาออกเสียงวรรณยุกต์ภาษาคำเมืองถิ่นน่านเหมือนและต่างจากผู้พูดภาษาคำเมืองเป็นภาษาแม่ดังนี้ คือ ในคำเป็น สัทลักษณะของวรรณยุกต์เปลี่ยนระดับที่ออกเสียงโดยคนมัลทวิภาษามีลักษณะใกล้เคียงกับวรรณยุกต์เดียวกันที่ออกเสียงโดยคนเมือง แต่จะเห็นได้ว่าการออกเสียงวรรณยุกต์คำเมืองถิ่นน่านของคนมัลบ้านตาสลวงและบ้านยอดดอยวัฒนาสามารถแบ่งวรรณยุกต์ออกเป็น 2 กลุ่ม คือ กลุ่มสูง กับ กลุ่มต่ำ ซึ่งเห็นได้ชัดเจนในช่วง 0% - 50% ของค่าระยะเวลา กลุ่มสูง ได้แก่ วรรณยุกต์ที่ 2: กลางขึ้น วรรณยุกต์ที่ 5: สูงระดับ และวรรณยุกต์ที่ 6: สูงตก ส่วนกลุ่มต่ำ ได้แก่ วรรณยุกต์ที่ 1: ต่ำขึ้น วรรณยุกต์ที่ 3: กลางระดับ และวรรณยุกต์ที่ 4: กลางตก จึงอาจกล่าวได้ว่าคนมัลบ้านตาสลวงและบ้านยอดดอยวัฒนาได้ยืมความสูงต่ำของวรรณยุกต์เป็น 2 กลุ่ม

การแยกเสียงและรวมเสียงของวรรณยุกต์คำเมืองน่านที่ออกเสียงโดยคนมัลแตกต่างจากที่ออกเสียงโดยผู้พูดคำเมืองเป็นภาษาแม่ คือ ในคำเป็น เกิดการรวมกันของวรรณยุกต์ที่ 3: กลางระดับ (B1-2-3) และวรรณยุกต์ที่ 4: กลางตก (B4) สาเหตุอาจเกิดจากการตกของวรรณยุกต์ที่ 4: กลางตก ไม่มีจุดการเปลี่ยนทิศทาง (turning point) ของระดับเสียงที่ชัดเจน หรือมีพิสัยการตกที่แคบ ทำให้คนมัลไม่ได้ยินความต่างของ 2 วรรณยุกต์ดังกล่าว นอกจากนี้ ในคำตายเกิดปรากฏการณ์เดียวกัน คือ การรวมกันของวรรณยุกต์ที่ 3: กลางระดับ (DL1-2-3) และวรรณยุกต์ที่ 4: กลางตก (DL4) ซึ่งหากพิจารณาการรวมของวรรณยุกต์จะเห็นว่าไม่ต่างกับกับผู้พูดคำเมืองเป็นภาษาแม่ นั่นคือ วรรณยุกต์คำเมืองถิ่นน่านมีการรวมกันของวรรณยุกต์ในช่อง B และ DL นอกจากคำตายสระเสียงยาวที่เกิดการรวมกัน พบว่าเกิดการรวมกันในคำตายสระเสียงสั้นด้วย สาเหตุอาจจะเนื่องมาจากได้รับอิทธิพลจากระดับเสียงของภาษาแม่ที่คำตายจะมีระดับเสียงระดับ

การออกเสียงวรรณยุกต์คำเมืองถิ่นน่านของคนมัลทวิภาษาและคนไปรทวิภาษาสามารถแสดงให้เห็นวิวัฒนาการของวรรณยุกต์ในภาษามัลอย่างไร ได้อธิบายไว้ในบทที่ 9