

วิธีดำเนินการวิจัย

ในการศึกษาเรื่องแนวทางการพัฒนาที่อยู่อาศัยผู้มีรายได้น้อยบนที่ราชพัสดุ กรณีชุมชนสามัคคีร่วมใจ เป็นการศึกษาถึงแนวทางการพัฒนาแบบมีส่วนร่วมโดยการสังเกตการณ์ ทั้งนี้ผู้วิจัยได้มีการวางแผนสรุปเป็นกรอบแนวความคิด นำไปสู่วิธีดำเนินการวิจัย โดยมีรายละเอียดดังนี้

3.1 โครงร่างแผนการดำเนินการวิจัย

3.1.1 กำหนดปัญหาในการวิจัย ชุมชนสามัคคีร่วมใจเป็นชุมชนบุกรุกที่ตั้งอยู่บนที่ราชพัสดุและมีการปลูกสร้างบ้านพักอาศัยในที่ราชพัสดุและรุกล้ำลงไปในคลอง นอกจากนี้การเพิ่มขึ้นของจำนวนประชากรที่รวดเร็ว ทำให้ชุมชนดังกล่าวเติบโตขึ้นจนกลายเป็นชุมชนแออัดบ้านเรือนชำรุดทรุดโทรม เนื่องจากขาดการวางผังที่ดีและไม่มีระเบียบ ขาดการพัฒนาที่ถูกสุขลักษณะในการอยู่อาศัย ปัญหาด้านน้ำเน่าเสียและปัญหาด้านมลพิษ ทำให้สภาพโดยรวมของชุมชนเปลี่ยนแปลงไปอย่างรวดเร็ว ทั้งที่ตั้งอยู่ในพื้นที่ใจกลางเมืองที่มีความเจริญ ปัญหาการบุกรุกที่สาธารณะอย่างที่ดินริมคลองต่างๆ จากการศึกษาพบว่าเป็นที่ดินของหลายหน่วยงานที่เกี่ยวข้องเช่น กรมธนารักษ์ กรมชลประทาน กรุงเทพมหานคร การเคหะแห่งชาติ สำนักงานทรัพย์สินส่วนพระมหากษัตริย์ การรถไฟแห่งประเทศไทย และรวมไปถึงที่ดินเอกชน การปลูกสร้างอาคารบ้านเรือนและที่อยู่อาศัยบุกรุกคลองลัดวันส่งผลกระทบต่อการรักษาสภาพแวดล้อม ความสะอาด การไหลของน้ำ ตลอดจนทัศนียภาพของลำคลอง

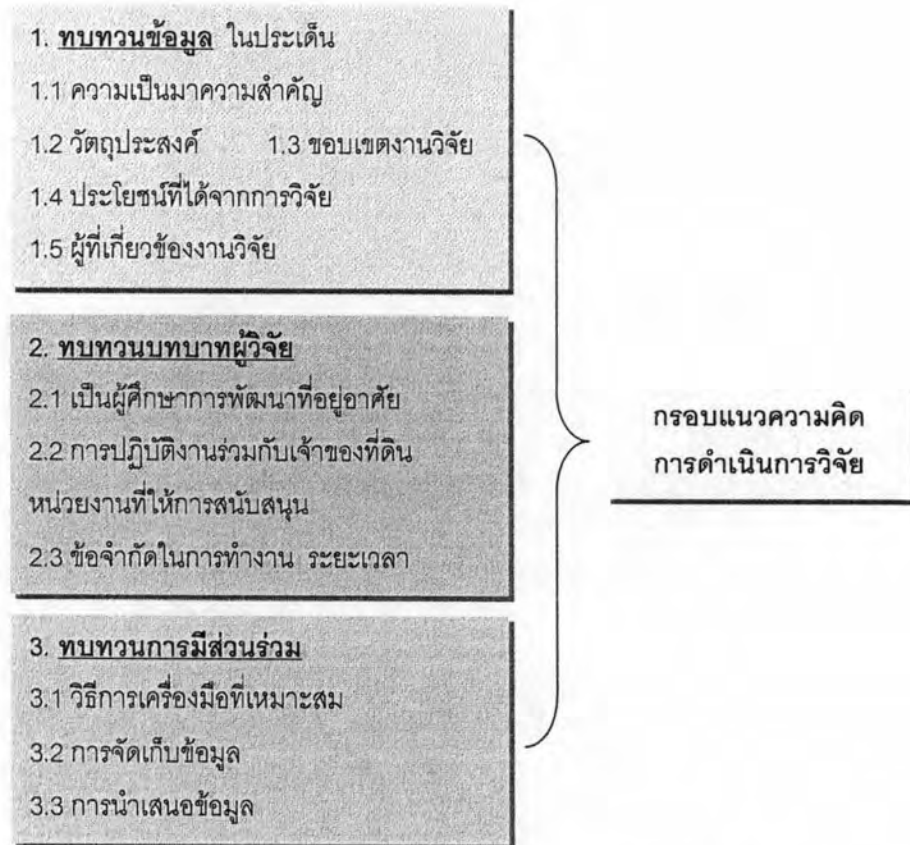
กรมธนารักษ์ในฐานะเป็นเจ้าของพื้นที่และเป็นหน่วยงานที่มีหน้าที่บริหารจัดการที่ราชพัสดุทั่วประเทศ มีแนวความคิดที่จะนำที่ราชพัสดุบริเวณคลองบางบัวมาดำเนินการพัฒนา เพื่อตอบรับการแก้ปัญหาความยากจน พัฒนาคนและสังคมให้มีคุณภาพตามนโยบายการแก้ปัญหาของประเทศ จึงได้มีแนวความคิดที่ให้ชุมชนสามัคคีร่วมใจได้เป็นชุมชนนำร่อง เพราะเนื่องจากมีความพร้อมในการทำงาน มีกรรมการชุมชนอย่างชัดเจนและมีความเข้มแข็งในการรวมตัวกันของชุมชน ภายใต้ความช่วยเหลือของสถาบันพัฒนาองค์กรชุมชน (พอช.) กระทรวงการพัฒนาสังคมและความมั่นคงของมนุษย์ โดยการแก้ไขปัญหาและสร้างความมั่นคงในการอยู่อาศัย ค้นพบว่าการพัฒนาที่อยู่อาศัยผู้มีรายได้น้อยด้วยการส่งเสริมให้ชาวชุมชนได้มีการแก้ปัญหาด้วยตนเองนั้น เป็นสิ่งที่มีความสำคัญและจำเป็นกับความเป็นจริงในชุมชนนั้นๆ ทำให้

ชาวชุมชนได้มีความตื่นตัวและมีผลต่อการพัฒนาภาพรวมของชุมชน อันน่าจะเกิดผลดีกว่าทางภาครัฐจะเป็นผู้กำหนดหรือควบคุม เพราะการดำเนินการของภาครัฐอาจจะละเลยและไม่เข้าใจถึงความต้องการที่แท้จริงของแต่ละชุมชน การกำหนดนโยบายให้มีการจัดระเบียบและให้สิทธิการเช่าระยะยาวไม่เกิน 30 ปี โดยผ่อนปรนกฎเกณฑ์และเงื่อนไขต่างๆ ให้เอื้อต่อการปรับปรุงพัฒนาที่อยู่อาศัยของชุมชนและสิ่งแวดล้อม ตลอดจนพัฒนาโครงสร้างการจัดการสังคมในชุมชน ได้นำมาใช้กับการพัฒนาชุมชนที่อยู่อาศัยผู้มีรายได้น้อยดังกล่าว เพื่อให้สอดคล้องกับวิถีชีวิตและรายได้ของชาวชุมชน ตลอดจนพิจารณาหลักเกณฑ์การใช้ที่ดินราชพัสดุที่ยังไม่ได้ประโยชน์มาจัดทำโครงการ ทำให้เกิดแนวทางในการพัฒนาไปในทิศทางเดียวกัน เพื่อเป็นประโยชน์สูงสุดต่อประเทศและประชาชนโดยส่วนรวม

3.1.2 วัตถุประสงค์ในการศึกษา เพื่อศึกษากระบวนการ ขั้นตอนของหน่วยงานที่เกี่ยวข้องในการพัฒนาที่อยู่อาศัยผู้มีรายได้น้อยบนที่ราชพัสดุกรณีชุมชนสามัคคีร่วมใจ ผลที่ได้จากการพัฒนา ปัญหาและอุปสรรคในการดำเนินการ รวมทั้งทัศนคติและความพึงพอใจของผู้อยู่อาศัย ต่อกระบวนการและผลที่ได้รับจากการพัฒนาเพื่อเสนอแนะแนวทางการพัฒนาที่อยู่อาศัยสำหรับผู้มีรายได้น้อยบนที่ราชพัสดุดต่อกรมธนารักษ์ อันมีขอบเขตในการศึกษาแนวทางการพัฒนาที่อยู่อาศัยผู้มีรายได้น้อยบนที่ราชพัสดุ

3.1.3 ศึกษาแนวความคิด ทฤษฎี ทบทวนวรรณกรรมและงานวิจัยที่เกี่ยวข้อง เพื่อให้เกิดความเข้าใจ "กระบวนการและขั้นตอนในการพัฒนาที่อยู่อาศัย" ปัญหาต่างๆที่เกิดขึ้นตั้งแต่เริ่มเข้าไปพัฒนาจนกระทั่งถึงปัจจุบันของชุมชนสามัคคีร่วมใจ เพื่อเสนอแนะแนวทางหรือรูปแบบการพัฒนาที่อยู่อาศัยของผู้มีรายได้น้อยที่เหมาะสมกับวิถีชีวิตและสังคมต่อ กรมธนารักษ์ มีตัวแปรที่ใช้ในการศึกษา ดังนี้

- สาเหตุการเกิดชุมชนแออัด ปัจจัยที่ทำให้เกิดชุมชนแออัด และการดำรงอยู่ของชุมชน
- ระดับรายได้ของผู้มีรายได้น้อย
- แนวความคิดในเรื่องการปรับปรุงที่อยู่อาศัย วิวัฒนาการวิธีการและรูปแบบในการปรับปรุงชุมชนแออัด วิธีการปรับปรุงชุมชนแออัดของประเทศไทย
- ความเป็นมาของที่ดินราชพัสดุ
- มาตรฐานและข้อกำหนดในการใช้พื้นที่
- กรณีตัวอย่างการรื้อย้ายชุมชนที่อยู่อาศัยของประเทศไทย
- งานวิจัยที่เกี่ยวข้อง



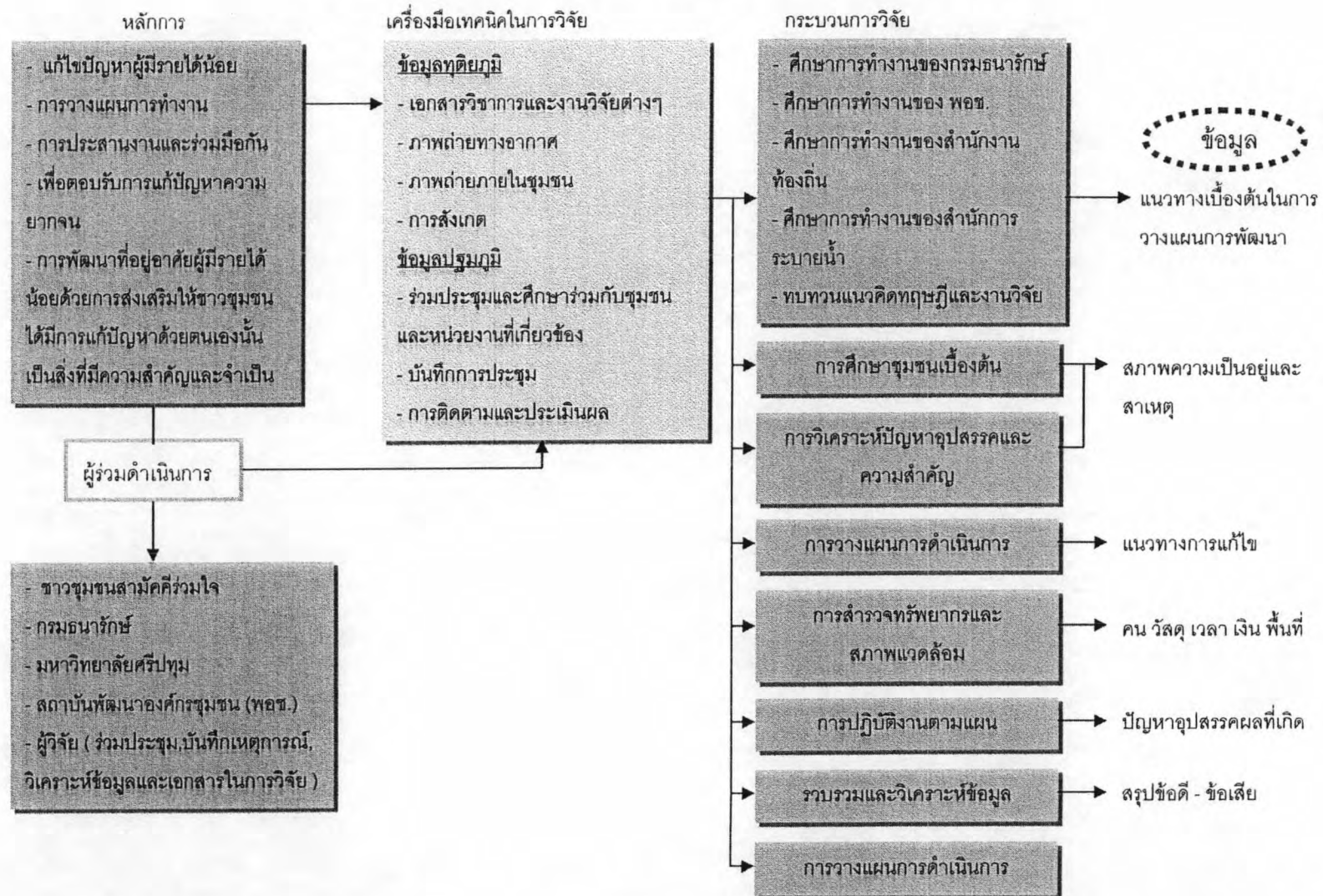
แผนผังที่ 3.1 แสดงโครงสร้างการดำเนินการวิจัยชุมชนสามัคคีร่วมใจ

3.1.4 ศึกษาข้อมูลเบื้องต้นเกี่ยวกับพื้นที่ทำการศึกษาร่วมใจ สามัคคีร่วมใจ เขตบางเขน

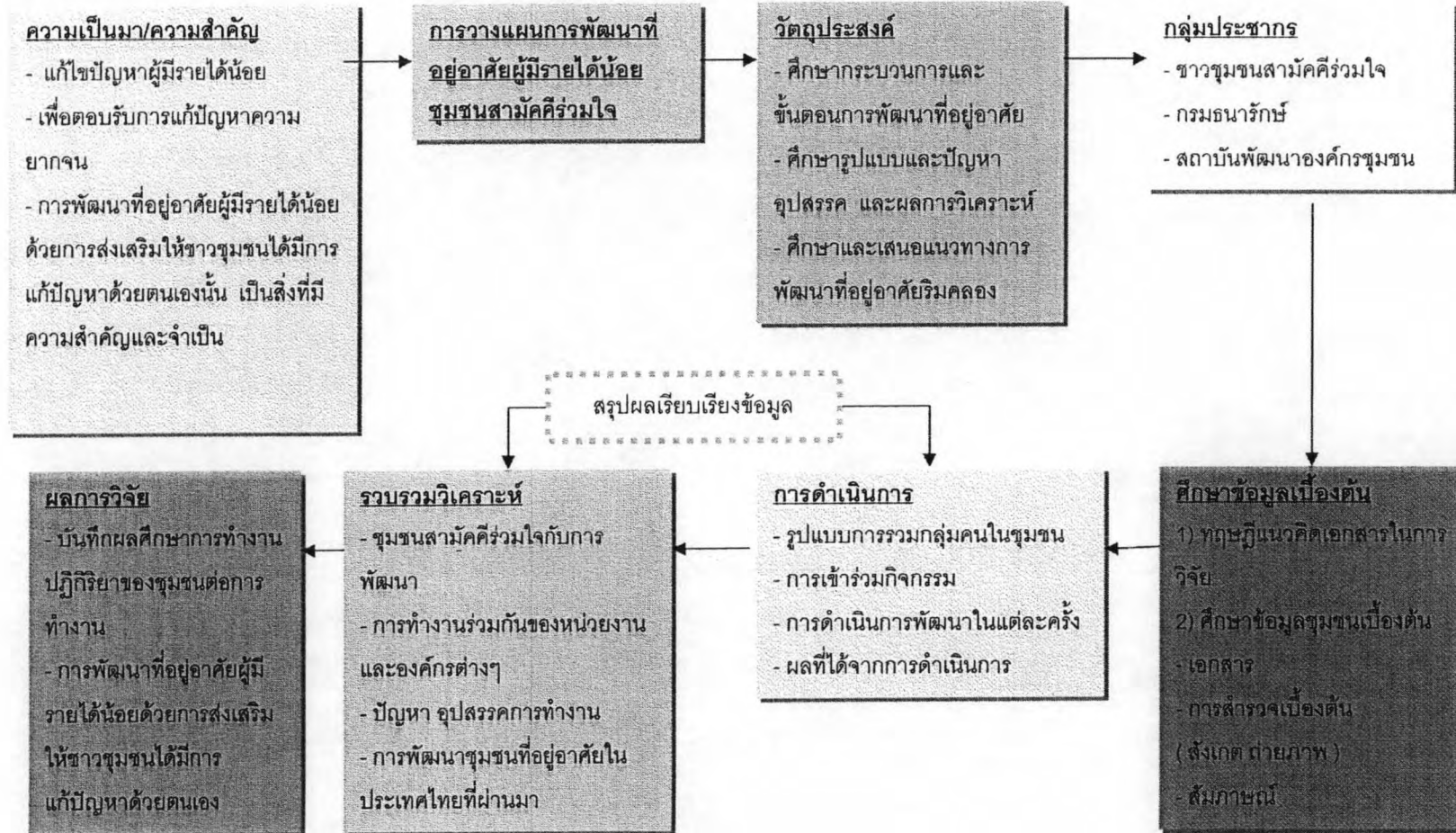
3.1.4.1. โดยการรวบรวมจากเอกสารหลักฐานจากหน่วยงานที่เกี่ยวข้อง ประกอบด้วย กรมธนารักษ์ สำนักงานเขตบางรัก การเคหะแห่งชาติ สถาบันพัฒนาองค์กรชุมชน สำนักงานทรัพย์สินส่วนพระมหากษัตริย์ ในด้านสภาพทั่วไป ความเป็นมาของชุมชน ข้อมูลสถิติข้อมูลจำนวนประชากร

3.1.4.2. การสำรวจชุมชนเบื้องต้น โดยการแนะนำตัวต่อผู้นำชุมชน ผู้อยู่อาศัย เพื่อสร้างความคุ้นเคย และเพื่อให้ได้ข้อมูลที่มีความเที่ยงตรงมากยิ่งขึ้น

แผนผังที่ 3.2 แสดงกรอบแนวความคิดในการดำเนินการวิจัยชุมชนสามัคคีร่วม

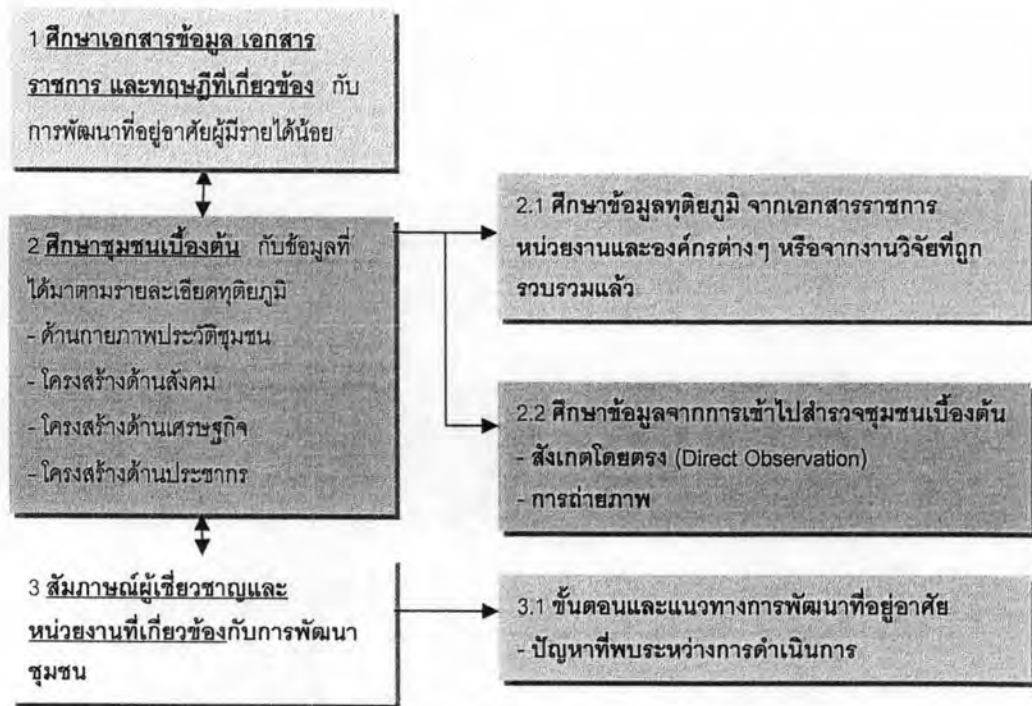


แผนผังที่ 3.3 แผนการดำเนินการวิจัยการพัฒนาที่อยู่อาศัยผู้มีรายได้น้อยบนที่ราชพัสดุ กรณีชุมชนสามัคคี



3.2 วิธีการดำเนินการวิจัย

จากกรอบแนวความคิดแบ่งวิธีดำเนินการวิจัย ออกเป็น 2 ภาคมีรายละเอียดดังนี้
 ภาคที่ 1 เตรียมข้อมูลการดำเนินการวิจัย โดยการศึกษาข้อมูลเบื้องต้น จากการสรุป
 เป็นข้อมูลเชิงปริมาณและข้อมูลด้านลักษณะ



แผนผังที่ 3.4 แสดงขั้นตอนศึกษาข้อมูลเบื้องต้น กรณีชุมชนสามัคคีร่วมใจ

ภาคที่ 2 ภาคปฏิบัติการดำเนินการวิจัย โดยมีแนวคิดการวางแผนปฏิบัติการคือ

- ความหลากหลาย มุ่งในด้าน กายภาพ วัฒนธรรม ความคิด
- ความสัมพันธ์ มุ่งในด้าน ความสัมพันธ์ทางสังคม
- การจัดการด้วยตัวเอง มุ่งในด้าน การมีระบบจัดการในสังคม
- การเปลี่ยนแปลง มุ่งในด้าน ไม่สามารถกำหนดพฤติกรรมได้

การปฏิบัติการร่วมกับชุมชนและหน่วยงานที่เกี่ยวข้องโดยผู้วิจัยในฐานะผู้ศึกษาและดำเนินการแบบมีส่วนร่วมกับชาวชุมชน ด้วยการสำรวจสภาพปัจจุบันภายในชุมชนจากการเก็บข้อมูลจากกลุ่มที่ทำการศึกษแบบ 100% เพื่อความถูกต้องและใกล้เคียงในข้อมูลมากที่สุด แล้วจึงสรุปปัญหาและจัดลำดับในความสำคัญ นำมาวางแผนการทำงานแบบมีส่วนร่วม เพื่อนำมาทดลองใช้กับการแก้ปัญหาในชุมชน

นอกจากนี้เพื่อการศึกษาให้ได้ถึงข้อมูลที่ใกล้เคียงและถูกต้องมากที่สุดจึงได้มีการศึกษาเพิ่มนอกเหนือไปจากที่กล่าวมาข้างต้น มีรายละเอียดดังต่อไปนี้

1. ศึกษาแนวความคิดในการปรับปรุงชุมชนแออัด จากหน่วยงานที่เกี่ยวข้องและจากนักวิชาการโดยการประมวลแนวความคิด แนวทางและกรณีตัวอย่าง
2. ศึกษาลักษณะทางกายภาพ สังคมและเศรษฐกิจของชุมชน ริมคลองบางบัว ชุมชนสามัคคีร่วมใจ เขตบางเขน
3. ศึกษาปัญหาชุมชนแออัดริมคลองบางบัว โดยรวบรวมปัญหาจากการสังเกต การสัมภาษณ์ เพื่อเป็นข้อมูลในการจัดทำแบบสอบถาม ความเห็นต่อปัญหาของผู้อยู่อาศัย
4. ศึกษาแนวทางการแก้ปัญหาชุมชนริมคลองบางบัว ความขัดแย้งของชุมชน
5. เสนอแนวทางการแก้ไขปัญหาชุมชนแออัด กรณีศึกษาชุมชนสามัคคีร่วมใจโดยการประมวลแนวความคิดในการปรับปรุง จากหน่วยงานที่เกี่ยวข้อง

การศึกษาใช้การรวบรวมเอกสาร การสัมภาษณ์หน่วยงานและผู้มีส่วนเกี่ยวข้อง การสังเกตการณ์แบบมีส่วนร่วม การบันทึกและถ่ายภาพ เนื่องจากโครงการนี้ได้เริ่มตั้งแต่ปี 2546 จึงได้มีการศึกษาข้อมูลเบื้องต้นที่เกี่ยวข้อง บทบาทความรับผิดชอบของแต่ละฝ่ายที่ทำงานร่วมกันทั้งกรมธนารักษ์ สถาบันพัฒนาองค์กรชุมชน มหาวิทยาลัยศรีปทุม หน่วยงานท้องถิ่นและชาวชุมชนสามัคคีร่วมใจ ร่วมกับการเก็บข้อมูลจากการลงพื้นที่เพื่อศึกษาผลที่เกิดขึ้นจากการพัฒนาปัญหาและอุปสรรคในการดำเนินการ รวมทั้งทัศนคติและความพึงพอใจของผู้อยู่อาศัยต่อกระบวนการและผลที่ได้รับจากการพัฒนาโดยการศึกษาวิจัยในครั้งนี้ผู้ศึกษาวิจัยได้มีส่วนร่วมในขั้นตอนของการปฏิบัติการ มีการออกแบบสัมภาษณ์ ในส่วนของข้อมูลของผู้อยู่อาศัยเกี่ยวกับสภาพที่อยู่อาศัย สังคม เศรษฐกิจ แบบเจาะลึกในส่วนของแนวความคิดต่อการพัฒนาที่ราชพัสดุและการสังเกต โดยความร่วมมือจากสถาปนิกโครงการของกรมธนารักษ์ เจ้าหน้าที่ประเมินราคาทรัพย์สินที่มีความรู้ความชำนาญในการช่วยประเมินราคาสินทรัพย์สร้างในที่ราชพัสดุโดยมุ่งเน้นในบริเวณพื้นที่ภายในชุมชนที่ได้รับการพัฒนาแล้ว เพื่อจะนำไปสู่การหาแนวทางร่วมกันในการพัฒนาที่อยู่อาศัยผู้มีรายได้น้อยบนที่ราชพัสดุของกรมธนารักษ์ จากการศึกษาการดำเนินการของชาวชุมชนสามัคคีร่วมใจ เบื้องต้นพบว่าต้องอาศัยความช่วยเหลือความร่วมมือและการประสานงาน ผลที่เกิดขึ้นจากการทำงานร่วมกันแบบมีส่วนร่วมเบื้องต้นนั้นถือว่าเป็นที่น่าพึงพอใจทั้งหน่วยงานที่รับผิดชอบ หน่วยงานที่เกี่ยวข้องในการดำเนินงาน ผู้คนที่อาศัยอยู่นอกชุมชนและภายในชุมชนเอง

3.2.1 ตัวแปรที่ใช้ในการศึกษา

3.2.1.1 ตัวแปรด้านลักษณะของชุมชน เศรษฐกิจ สังคมและกายภาพของชุมชน สามัคคีร่วมใจ ซึ่งได้แก่

- ข้อมูลพื้นฐานเกี่ยวกับชุมชนสามัคคีร่วมใจ
- สภาพเศรษฐกิจภายในชุมชนสามัคคีร่วมใจ ได้แก่ อาชีพ รายได้ ค่าใช้จ่าย การออม หนี้สิน และสิ่งอำนวยความสะดวกภายในบ้าน
- สภาพสังคมภายในชุมชนสามัคคีร่วมใจ ได้แก่ การศึกษา การมีส่วนร่วม การรวมกลุ่ม การทำกิจกรรมภายในชุมชน ความสัมพันธ์กับเพื่อนบ้านภายในชุมชน ความต้องการผู้นำชุมชน สภาพปัญหาภายในชุมชน หน่วยงานและภาคการเมืองที่ให้การสนับสนุน
- สภาพที่อยู่อาศัย ระบบสาธารณูปโภค สาธารณูปการภายในชุมชนสามัคคีร่วมใจ ได้แก่ ขนาดเนื้อที่ปลูกบ้าน รูปแบบที่อยู่อาศัย อายุของที่อยู่อาศัย พื้นที่ใช้สอยภายในบ้าน จำนวนสมาชิกภายในบ้าน ระบบสาธารณูปโภค ไฟฟ้า ประปา โทรศัพท์ และระบบสาธารณูปการ

3.2.1.2 ตัวแปรเพื่อศึกษาแนวความคิดต่อการพัฒนาที่ราชพัสดุ บริเวณชุมชนสามัคคีร่วมใจ

- การรับทราบข้อมูล ข่าวสาร เกี่ยวกับการพัฒนาที่ราชพัสดุ บริเวณริมคลอง ของกรมธนารักษ์ ของผู้อยู่อาศัย
- ความพร้อมในการดำเนินการ หรือจัดเตรียมที่อยู่อาศัยใหม่ หากต้องมีการพัฒนาที่ราชพัสดุบริเวณนี้ของผู้อยู่อาศัย
- ข้อมูลด้านความต้องการและความพึงพอใจของชาวชุมชนสามัคคีร่วมใจ
- ผู้อยู่อาศัยในขณะนี้เป็นผู้ที่อยู่อาศัยโดยยังไม่ได้ทำการขึ้นทะเบียน ดังนั้นผู้อยู่อาศัยจึงกลายเป็นผู้บุกรุก หากแต่เมื่อได้มีการขึ้นทะเบียนทำสัญญาเช่าก็สามารถกลายเป็นผู้เช่าที่ถูกต้องได้

3.2.1.2 ตัวแปรด้านกระบวนการ บริเวณชุมชนสามัคคีร่วมใจ

- การทำงานของหน่วยงานที่เกี่ยวข้อง กรมธนารักษ์ สถาบันพัฒนาองค์กรชุมชน มหาวิทยาลัยศรีปทุม หน่วยงานท้องถิ่นและชุมชนสามัคคีร่วมใจ
- ระยะเวลาในการดำเนินงาน โดยในแผนปฏิบัติงานการก่อสร้างควรแล้วเสร็จปลายปี 2551 แต่จากการทำงานจริงพบว่าไม่เป็นไปตามแผนการทำงาน เพราะปัจจุบันการดำเนินของโครงการมีความก้าวหน้าเพียงร้อยละ 55 และยังคงดำเนินการอย่างต่อเนื่อง

- วิธีการดำเนินการแบบรีออาคารเก่าออกโดยนำวัสดุที่สามารถใช้การได้มาเก็บไว้แล้วจึงย้ายไปอยู่ยังที่พักชั่วคราวก่อนเริ่มการก่อสร้างบนที่ดินเดิม

ซึ่งในส่วนของการเลือกในการจัดการด้านที่อยู่อาศัยใหม่ ผู้วิจัยได้ทำการสัมภาษณ์ผู้มีประสบการณ์จากหน่วยงานและองค์กรที่เกี่ยวข้อง โดยการแนะนำตัวและขอเวลาจากผู้มีประสบการณ์เพื่อสรุปและข้อมูลรายละเอียดและข้อเท็จจริงเกี่ยวกับที่ราชพัสดุ บริเวณชุมชนสามัคคีร่วมใจ ในส่วนของความเป็นมาของที่ดิน ที่ตั้งของที่ดิน สภาพโดยรวมของที่ดิน จำนวนผู้อยู่อาศัย ลักษณะการอยู่อาศัย และสถานะของผู้อยู่อาศัย ในที่ดินและข้อมูลอื่น ๆ ที่จะเป็นประโยชน์ต่อการสัมภาษณ์ โดยทำการสัมภาษณ์ผู้มีประสบการณ์ในเรื่องเกี่ยวกับการจัดการที่อยู่อาศัยของชุมชน ประสบการณ์ ทักษะคติ ความคิดเห็น และแนวคิดเกี่ยวกับการจัดการที่อยู่อาศัยของผู้อยู่อาศัยต่อการพัฒนาที่ราชพัสดุบริเวณชุมชนสามัคคีร่วมใจ โดยการคัดเลือกผู้มีประสบการณ์จากหน่วยงานและองค์กรต่าง ๆ ดังนี้

1) กรมธนารักษ์ ในฐานะผู้ดูแลที่ราชพัสดุ โดยการสัมภาษณ์ นางปิ่นสยัสสร อริยวงศ์ ผู้อำนวยการสำนักบริหารที่ราชพัสดุกรุงเทพมหานคร ในฐานะที่มีหน้าที่รับผิดชอบในการบริหารจัดการที่ราชพัสดุในเขตกรุงเทพมหานคร

2) การเคหะแห่งชาติ¹ ในฐานะเป็นหน่วยงานที่มีหน้าที่ในการจัดให้มีเคหะเพื่อให้ประชาชนได้มีที่อยู่อาศัย โดยเฉพาะการปรับปรุง รื้อ หรือย้ายแหล่งเสื่อมโทรม เพื่อให้มีสภาพการอยู่อาศัย สิ่งแวดล้อม เศรษฐกิจ และสังคม ที่ดีขึ้นในฐานะผู้มีประสบการณ์และมีหน้าที่รับผิดชอบเกี่ยวกับการปรับปรุงชุมชนแออัด

3) สำนักงานทรัพย์สินส่วนพระมหากษัตริย์ ในฐานะเป็นหน่วยงานที่มีหน้าที่ในการจัดการดูแลเกี่ยวกับที่ดินทรัพย์สินส่วนพระมหากษัตริย์ และมีผู้เช่าที่ดินอยู่เป็นจำนวนมาก ที่คล้ายกับการดำเนินงานของกรมธนารักษ์

4) สถาบันพัฒนาองค์กรชุมชน² (องค์การมหาชน) ในฐานะเป็นหน่วยงานที่มุ่งสร้างกระบวนการพัฒนาชุมชนและประชาสังคมที่กว้างขวาง ทั้งในเมืองและในชนบท มีโครงสร้างวิธีการดำเนินงานที่เน้นการมีส่วนร่วมของหลาย ๆ ฝ่ายในทุกระดับ โดยมียุทธศาสตร์หลักคือการให้ความสำคัญกับการสร้างและพัฒนากลไกองค์กรชุมชนและท้องถิ่น การเพิ่มศักยภาพและสร้างกำลังความสามารถขององค์กรชุมชนให้เป็นแกนกลางในการพัฒนา โดยการสัมภาษณ์

¹การเคหะแห่งชาติ, "วัตถุประสงค์ของการจัดตั้งการเคหะแห่งชาติ," เอกสารการเคหะแห่งชาติ 29 ปี:

²สถาบันพัฒนาองค์กรชุมชน (องค์การมหาชน), ข่าวชุมชน ปีที่ 6 (สิงหาคม 2545):

ลำดับ	การดำเนินการวิจัย	ส.ค.-50	ก.ย.-50	ต.ค.-50	พ.ย.-50	ธ.ค.-50	ม.ค.-51	ก.พ.-51	หมายเหตุ	
1	การนำเสนอหัวข้อ									
	รวบรวมข้อมูลเบื้องต้น	ดำเนินการโดยผู้วิจัย								
	1.1 ศึกษาปัญหาและความสนใจ									
	1.2 ศึกษาแนวคิดทฤษฎีงานวิจัยที่เกี่ยวข้อง									
	1.3 ศึกษาการทำงานของกรมธนารักษ์									
	1.4 ศึกษาการทำงานของสถาบันพัฒนาองค์กรชุมชน (พอช.)									
	1.5 ศึกษาและสำรวจข้อมูลเบื้องต้น จากชุมชนสามัคคีร่วมใจ									
	ดำเนินการโดยผู้วิจัยและศึกษาจากหน่วยงานที่เกี่ยวข้อง									
	2	ศึกษาแนวทางการแก้ปัญหาชุมชนจากหน่วยงานที่เกี่ยวข้อง								
	3	การวิเคราะห์ผล								
3.1 การเรียบเรียงข้อมูล										
3.2 การวิเคราะห์ปัญหาและอุปสรรค										
3.3 การวิเคราะห์ปัจจัยที่มีผลต่อการทำงาน										
3.4 การวิเคราะห์ปัจจัยข้อดี-ข้อเสียของการพัฒนา										
3.5 การเก็บและรวบรวมข้อมูลภาคสนาม		ดำเนินการโดยผู้วิจัย								
4	รวบรวมข้อมูลทำรูปเล่ม									
	4.1 เก็บรายละเอียด / จัดทำเอกสาร									
	4.2 สรุปลงเสนอแนะ									

ตาราง 3.1 แสดงระยะเวลาการดำเนินการวิจัยการพัฒนาที่อยู่อาศัยผู้มีรายได้น้อยบนที่ราชพัสดุของผู้วิจัย กรณีชุมชนสามัคคีร่วมใจ

คุณสมสุข บุญญาปัญญา ผู้อำนวยการสถาบันพัฒนาองค์กรชุมชน ในฐานะผู้มีประสบการณ์ เกี่ยวกับการจัดการชุมชน และเป็นหน่วยงานที่รับผิดชอบโครงการบ้านมั่นคง

3.2.2 เครื่องมือที่ใช้ในการวิจัย

จากลักษณะของตัวแปรที่แตกต่างกันออกไปผู้วิจัยจึงต้องใช้วิธีการสัมภาษณ์ และการ สังเกต ถ่ายภาพในการเก็บรวบรวมข้อมูลเกี่ยวกับด้านเศรษฐกิจ สังคม และกายภาพเป็นส่วนใหญ่ สำหรับการเก็บข้อมูลเกี่ยวกับแนวความคิดเห็นต่อการพัฒนาที่ราชพัสดุบริเวณชุมชนสามัคคีร่วมใจ ผู้วิจัยได้สัมภาษณ์ผู้มีประสบการณ์จากหน่วยงานและองค์กรต่าง ๆ เพื่อสร้างทางเลือกเบื้องต้น เกี่ยวกับแนวความคิดต่อการพัฒนาที่ราชพัสดุบริเวณชุมชนสามัคคีร่วมใจ ในการสัมภาษณ์แบบ เจาะลึกผู้อยู่อาศัยในที่ราชพัสดุ และการจัดบันทึกเป็นเครื่องมือในการรวบรวมข้อมูล

3.2.2.1 สร้างแบบสัมภาษณ์ เป็นการสัมภาษณ์แบบไม่มีโครงสร้าง (Unstructured Interview) และการสัมภาษณ์แบบมีโครงสร้าง (Structured Interview) โดยการ ออกแบบสัมภาษณ์ในส่วนของข้อมูลของผู้อยู่อาศัยเกี่ยวกับสภาพที่อยู่อาศัย สังคม เศรษฐกิจ และสัมภาษณ์แบบเจาะลึกในส่วนของแนวความคิดต่อการพัฒนาที่ราชพัสดุบริเวณชุมชนสามัคคี ร่วมใจ โดยแบบสัมภาษณ์จะประกอบด้วยคำถาม 4 ส่วน ดังนี้

- ส่วนที่ 1 ข้อมูลเบื้องต้น ที่อยู่อาศัยและสภาพแวดล้อม

ได้แก่ ลักษณะรูปแบบที่อยู่อาศัย ขนาดที่ดินที่ครอบครอง พื้นที่ใช้สอยในครัวเรือน อายุสิ่งปลูก สร้าง สถานการณ์ครอบครองที่ดิน ระยะเวลาการอยู่อาศัย การใช้ประโยชน์ของที่อยู่อาศัย

- ส่วนที่ 2 ข้อมูลเกี่ยวกับสภาพสังคม ได้แก่ ระดับการศึกษา

จำนวนสมาชิกในครัวเรือน การเข้ารับการรักษาพยาบาล กิจกรรมภายในชุมชน การมีส่วนร่วม ภายในชุมชน ปัญหาภายในชุมชน ความสัมพันธ์ภายในชุมชน และการแก้ไขปัญหาของชุมชน

- ส่วนที่ 3 ข้อมูลเกี่ยวกับสภาพเศรษฐกิจ ได้แก่ อาชีพ รายได้

รายจ่าย สิ่งอำนวยความสะดวกในครัวเรือน เงินออม ภาระหนี้สิน แหล่งกู้ยืม และการแก้ไขปัญหา เกี่ยวกับหนี้สิน

- ส่วนที่ 4 ข้อมูลเกี่ยวกับความคิดเห็นและทางเลือกในการจัดการ

เรื่องที่อยู่ กระบวนการจัดการด้านที่อยู่อาศัย วิธีการและขั้นตอนของหน่วยงานต่างๆ ในการพัฒนา ที่อยู่อาศัย ความคิดเห็นด้านความพึงพอใจก่อนและหลังการดำเนินโครงการพัฒนาชุมชน และ ทางเลือกในการจัดการที่อยู่อาศัยใหม่ ที่ได้จากรูปแนวความคิดเห็นของผู้มีประสบการณ์ที่ผู้วิจัยได้ไปทำ การสัมภาษณ์ (รายละเอียดในแบบสัมภาษณ์ตามภาคผนวก)

โดยแจกแบบสัมภาษณ์ให้แก่ผู้อยู่อาศัยได้มีส่วนร่วมในการตอบคำถามแล้วเก็บรวบรวมในภายหลัง พร้อมทั้งทำการสัมภาษณ์แบบเจาะลึกในส่วนของความคิดเห็นในการพัฒนาที่ราชพัสดุ และเพื่อให้ได้ข้อมูลในส่วนของแนวความคิดต่อการพัฒนาที่ราชพัสดุก่อนและหลังการพัฒนา

3.2.2.2 การสังเกต (Observation) ผู้วิจัยได้แบ่งส่วนคำถามที่ต้องใช้วิธีการสังเกตไว้ในแบบสัมภาษณ์ และจัดบันทึกเหตุการณ์ที่นอกเหนือจากคำถามและความคาดหวังในแบบสอบถามไว้ในบันทึกช่วยจำ เช่น การพูดคุยกับผู้อยู่อาศัยที่เป็นผู้สูงอายุที่อาศัยอยู่ในพื้นที่มานาน ทั้งนี้เพื่อให้ทราบเกี่ยวกับประวัติความเป็นมาของชุมชน ประวัติผู้อยู่อาศัย และการเปลี่ยนแปลงการอยู่อาศัย เป็นต้น และได้ขอความร่วมมือจากสถาปนิกโครงการของกรมธนารักษ์ และเจ้าหน้าที่ประเมินราคาทรัพย์สิน ที่มีความรู้ความชำนาญในการช่วยประเมินราคาสิ่งปลูกสร้างในที่ราชพัสดุ

3.2.2.3 การถ่ายภาพ ผู้วิจัยได้ทำการถ่ายภาพเพื่อประกอบการวิจัยมีหัวข้อดังนี้

- สภาพพื้นที่และที่อยู่อาศัย ในปัจจุบัน
- ลักษณะการใช้พื้นที่และการทำกิจกรรมต่างๆ ของคนในชุมชน
- ทรัพยากรและวัสดุที่ใช้ก่อสร้างที่อยู่อาศัยในชุมชน
- การประชุมเพื่อวางแผนการทำงาน

3.2.2.4 การจัดบันทึกการทำงาน โดยผู้วิจัยจัดบันทึกเหตุการณ์ที่เกิดขึ้นในการปฏิบัติการร่วมกัน และมีประเด็นที่สอดคล้องกับตัวแปรที่ใช้ทำการศึกษา รวมถึงประเด็นที่น่าสนใจในแต่ละครั้ง

3.2.3 กลุ่มตัวอย่างที่ใช้ในการศึกษา ในการศึกษาผู้วิจัยได้แบ่งกลุ่มตัวอย่างที่ใช้ในการศึกษาเป็น 2 กลุ่ม คือ กลุ่ม ของผู้มีประสบการณ์จากหน่วยงานและองค์กรที่เกี่ยวข้องต่าง ๆ และกลุ่มของผู้อยู่อาศัยในที่ราชพัสดุชุมชนสามัคคีร่วมใจ ดังนี้

3.2.3.1 ผู้มีประสบการณ์จากหน่วยงานและองค์กรที่เกี่ยวข้องต่าง ๆ โดยทำการสัมภาษณ์ผู้มีประสบการณ์ในเรื่องเกี่ยวกับการพัฒนาที่อยู่อาศัย ประสบการณ์ ทัศนคติ ความคิดเห็น และแนวคิดเกี่ยวกับการจัดการที่อยู่อาศัยของผู้อยู่อาศัยต่อการพัฒนาที่ราชพัสดุ โดยการคัดเลือกผู้มีประสบการณ์จากหน่วยงานและองค์กรต่าง ๆ ดังนี้

- กรมธนารักษ์ โดยการสัมภาษณ์นายวิสุทธิ ศรีสุพรรณ อธิบดีอธิบดีกรมธนารักษ์, นางอมรรัตน์ กล้าพบ ผู้อำนวยการส่วนทะเบียนและหลักฐานที่ราชพัสดุ 1 บจ. , นายประสาธ สุตสาคร ผู้อำนวยการสำนักพัฒนาบำรุงรักษาอาคารราชพัสดุ และนายปัทมเทพ อายน

เวศน์ หัวหน้ากลุ่มงานสถาปัตยกรรม สำนักพัฒนาบำรุงรักษาอาคารราชพัสดุ ในฐานะที่มีหน้าที่รับผิดชอบในการบริหารจัดการที่ราชพัสดุในเขตกรุงเทพมหานคร

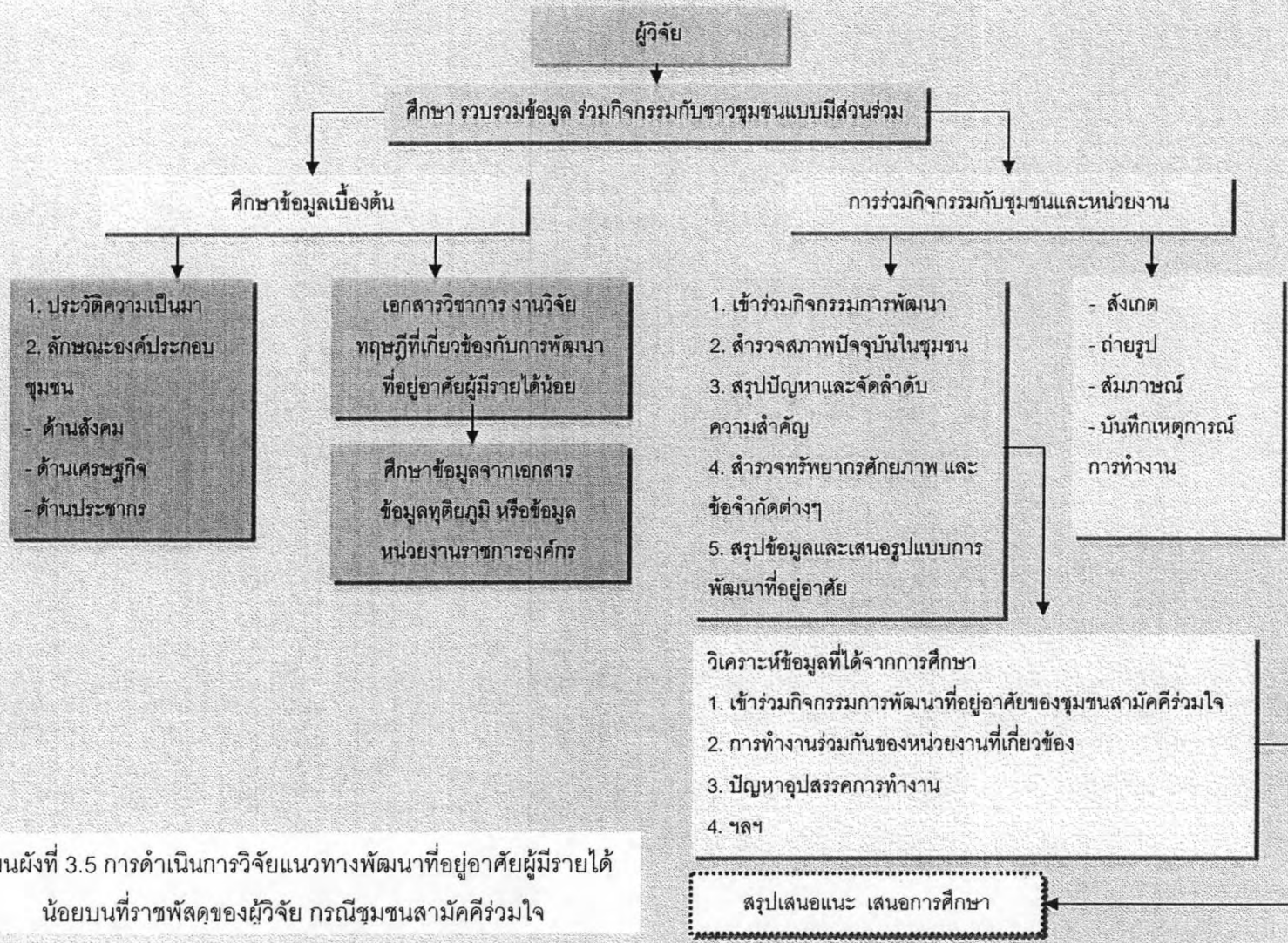
- สถาบันพัฒนาองค์กรชุมชน (องค์การมหาชน) โดยการสัมภาษณ์ คุณสมสุข บุญยะปัญญา ผู้อำนวยการสถาบันพัฒนาองค์กรชุมชน (องค์การมหาชน) (พอช.) หน่วยงานผู้รับผิดชอบโครงการบ้านมั่นคง

- สำนักงานเขตบางเขน กรุงเทพมหานคร โดยการสัมภาษณ์ยุทธศักดิ์ รั่มจันทร์ทอง อดีตผู้อำนวยการสำนักงานเขตบางเขนถึงแนวทางและการประสานงานช่วยเหลือ

3.2.3.2 กลุ่มผู้อยู่อาศัยในที่ราชพัสดุ ชุมชนสามัคคีร่วมใจ จำนวน 650 คน

3.3 วิเคราะห์และสรุปผลการวิจัย

วิเคราะห์และสรุปผลการวิจัยตามวัตถุประสงค์ที่กำหนดไว้ซึ่งได้แก่ ข้อมูลสภาพที่อยู่อาศัย สังคม เศรษฐกิจ กายภาพ ศักยภาพ กระบวนการ ขั้นตอน สาเหตุ อุปสรรค และปัญหาเพื่อนำไปสู่การหาแนวความคิดร่วมกันในการพัฒนาที่ราชพัสดุบริเวณชุมชนสามัคคีร่วมใจ



แผนผังที่ 3.5 การดำเนินการวิจัยแนวทางพัฒนาที่อยู่อาศัยผู้มีรายได้น้อยบนที่ราชพัสดุของผู้วิจัย กรณีชุมชนสามัคคีร่วมใจ