

บทที่ 5

สรุป อภิปรายผล และข้อเสนอแนะ

งานวิจัยเรื่อง “ผลกระทบของความสัมพันธ์ฉันคนรักต่อการสื่อสารในองค์กร” นี้ มีวัตถุประสงค์เพื่อ ศึกษาถึงรูปแบบและพฤติกรรมการสื่อสารในความสัมพันธ์ฉันคนรักภายในองค์กร รวมไปถึงผลกระทบของการสื่อสารของคู่รักที่มีต่อการสื่อสารระดับต่างๆ ภายในองค์กร ทั้งระดับบุคคล ระดับกลุ่ม และระดับองค์กร

งานวิจัยนี้เป็นงานวิจัยเชิงสำรวจ (Survey Research) โดยอาศัยแบบสอบถามเป็นเครื่องมือหลักในการเก็บข้อมูล ซึ่งจะแบ่งแบบสอบถามออกเป็น 4 ชุดคือ แบบสอบถามสำหรับ คู่รัก เพื่อนร่วมงาน ผู้ใต้บังคับบัญชา และผู้บังคับบัญชา ในการสร้างแบบสอบถามทั้ง 4 ชุดนี้ ได้สร้างจากการศึกษางานวิจัยที่เกี่ยวข้องและจากการศึกษานำร่องด้วยการสัมภาษณ์เชิงลึกกับกลุ่มตัวอย่างที่เป็นคู่รัก เพื่อนร่วมงาน ผู้ใต้บังคับบัญชา และผู้บังคับบัญชาของคู่รัก ในองค์กรต่างๆ จำนวน 24 คน ซึ่งข้อมูลที่ได้จากการสัมภาษณ์นี้ได้นำไปประกอบในการตั้งคำถามในแบบสอบถาม และยังนำไปใช้เป็นส่วนเสริมในการอภิปรายผลให้มีความชัดเจนสมบูรณ์ยิ่งขึ้น ซึ่งในการเก็บข้อมูลจากแบบสอบถามจากกลุ่มตัวอย่างนี้ ผู้วิจัยได้แบ่งกลุ่มตัวอย่างออกเป็น 4 กลุ่มคือ กลุ่มคู่รักในองค์กร เพื่อนร่วมงาน ผู้ใต้บังคับบัญชา และผู้บังคับบัญชาของคู่รักในองค์กรขนาดใหญ่อำเภอศรีนครินทร์ เอกชน และรัฐวิสาหกิจ กลุ่มละ 48 คน รวมทั้งสิ้น 192 คน

สำหรับการวิเคราะห์ข้อมูลนั้น ผู้วิจัยใช้การวิเคราะห์ข้อมูลทางสถิติ ด้วยการนำข้อมูลทั้งหมดจากแบบสอบถามเข้าประมวลผลด้วยคอมพิวเตอร์ผ่านโปรแกรมสำเร็จรูป SPSS for Windows ในการวิเคราะห์ข้อมูลทางสถิติเพื่อตอบปัญหานำในการวิจัย ซึ่งจากการวิเคราะห์ข้อมูลที่ได้ ผู้วิจัยได้ทำการสรุป อภิปรายผล และนำเสนอข้อเสนอแนะ ดังนี้

สรุปผลการวิจัย

ในการสรุปผลการวิจัยเรื่อง “ผลกระทบของความสัมพันธ์ฉันคนรักต่อการสื่อสารในองค์กร” ผู้วิจัยได้นำเสนอผลสรุปเรียงตามปัญหานำวิจัย ดังนี้

รูปแบบและพฤติกรรมการสื่อสารของความสัมพันธ์ฉันคนรักในองค์กรเดียวกัน

จากการเก็บข้อมูลจากกลุ่มตัวอย่างทั้ง 4 กลุ่ม อันได้แก่ กลุ่มคูรัก เพื่อนร่วมงาน ผู้ใต้บังคับบัญชา และผู้บังคับบัญชา ในองค์กรรัฐ เอกชน และรัฐวิสาหกิจ รวมจำนวนทั้งสิ้น 192 คน เกี่ยวกับรูปแบบและพฤติกรรมการสื่อสารของคูรักในองค์กร พบว่า รูปแบบที่คูรักในองค์กรมักใช้ในการสื่อสาร คือ การสื่อสารอย่างไม่เป็นทางการ และการสื่อสารแบบสองทาง โดยมีพฤติกรรมการสื่อสารแบบพูดคุยกันโดยตรง (Face to face Communication) และการพูดคุยผ่านโทรศัพท์มือถือเป็นอันดับต้นๆ ทางด้านวิชาภาษาที่คูรักใช้ผ่านการสื่อสารนั้น กลุ่มตัวอย่างทั้งหมดมีความเห็นว่า คูรักในองค์กรมักพูดคุยหรือหยอกล้อกันด้วยความสนิทสนม มีการพูดคุยกันอย่างเปิดอกระหว่างคูรัก แม้จะเป็นเพื่อนร่วมงานหรือสายบังคับบัญชา รวมไปถึงการพูดคุยปลอบใจให้กำลังใจกัน ส่วนอวิชาภาษาที่คูรักในองค์กรสื่อสารกันบ่อยๆ คือ การแสดงความรักผ่านแววตาและสีหน้า นอกจากนี้กลุ่มตัวอย่างทั้งหมดเห็นว่า คูรักในองค์กรไม่เคยโอบกอดหรือจับมือกันให้เห็นขณะอยู่ในองค์กรเลย โดยกลุ่มตัวอย่างทั้ง 4 กลุ่มมีความคิดเห็นเกี่ยวกับรูปแบบและพฤติกรรมการสื่อสารของคูรักแตกต่างกัน ในเรื่องของการสื่อสารอย่างไม่เป็นทางการและการสื่อสารแบบทางเดียว

เมื่อแยกศึกษาในรูปแบบและพฤติกรรมในการสื่อสารของคูรัก ความคิดเห็นของกลุ่มตัวอย่างทั้งเพศชายและเพศหญิง พบว่า กลุ่มตัวอย่างต่างเพศมีความคิดเห็นที่ไม่ต่างกันเกี่ยวกับผลกระทบในการสื่อสารของคูรักต่อการสื่อสารระดับบุคคลในองค์กร

ส่วนกลุ่มตัวอย่างที่มีอายุต่างกัน คือกลุ่มที่มีอายุต่ำกว่า 30 ปี 30-39 ปี และ 40 ปีขึ้นไป นั้น มีความคิดเห็นเกี่ยวกับรูปแบบและพฤติกรรมการสื่อสารของคูรักที่แตกต่างกัน ในเรื่องของการสื่อสารแบบสองทาง การพูดคุยกันโดยตรง การใช้โทรศัพท์ภายใน การใช้โทรศัพท์มือถือ การสื่อสารผ่านเพื่อนร่วมงานหรือลูกน้อง การพูดคุยหยอกล้อกัน การพูดคุยปลอบใจให้กำลังใจ การแสดงความไม่พอใจผ่านสีหน้า การแสดงความใกล้ชิดมากกว่าปกติ การสัมผัสเพื่อแสดงกำลังใจ และการโอบกอดหรือจับมือขณะอยู่ในองค์กร

ทางด้านกลุ่มตัวอย่างที่มีระยะเวลาในการทำงานต่างกัน คือ ไม่เกิน 10 ปี 11-19 ปี และ 20 ปีขึ้นไปนั้น มีความคิดเห็นเกี่ยวกับรูปแบบและพฤติกรรมการสื่อสารที่แตกต่างกัน ในเรื่องของการสื่อสารแบบสองทาง การพูดคุยกันโดยตรง การใช้โทรศัพท์มือถือ การสื่อสารผ่านเพื่อนร่วมงานหรือลูกน้อง การพูดคุยหยอกล้อกัน การพูดคุยปลอบใจให้กำลังใจ การพูดเปิดอก การแสดงความไม่

พอใจผ่านสีหน้า การแสดงความใกล้ชิดมากกว่าปกติ การสัมผัสเพื่อแสดงกำลังใจ และการโอบกอดหรือจับมือขณะอยู่ในองค์กร

จากข้อมูลทั้งหมดจะเห็นได้ว่า ไม่ว่าจะคู่รักจะอยู่ในองค์กรใดหรือกลุ่มใดก็ตาม รูปแบบและพฤติกรรมการสื่อสารที่คู่รักในองค์กรมักใช้สื่อสารกันมากที่สุดคือ การสื่อสารในรูปแบบที่ไม่เป็นทางการและแบบสองทาง โดยการพูดคุยกันโดยตรงและการใช้โทรศัพท์มือถือ และมักจะมีการพูดคุยหรือหยอกล้อกันด้วยความสนิทสนม รวมไปถึงการแสดงความรักใคร่ผ่านแววตาและสีหน้า

เมื่อพิจารณาลึกลงไปในความคิดเห็นของกลุ่มตัวอย่างในแต่ละองค์กร พบว่า คู่รักในองค์กรรัฐหรือรัฐบาลมักมีรูปแบบและพฤติกรรมในการสื่อสาร ดังนี้ ใช้การพูดคุยกันโดยตรงมากที่สุด รองลงมาคือสื่อสารกันแบบไม่เป็นทางการ สื่อสารกันแบบสองทาง ใช้โทรศัพท์มือถือในการสื่อสาร นิยมการพูดคุยกันอย่างเปิดเผย แสดงความรักใคร่ผ่านแววตาหรือสีหน้า มีการพูดคุยหรือหยอกล้อกันด้วยความสนิทสนมและพูดปลอบให้กำลังใจกันและกัน ตามลำดับ โดยกลุ่มตัวอย่างแต่ละกลุ่มคือ กลุ่มคู่รัก เพื่อนร่วมงาน ผู้ได้บังคับบัญชา และผู้บังคับบัญชาในองค์กรรัฐนั้น มีความคิดเห็นที่แตกต่างกันในเรื่องการสื่อสารแบบเป็นทางการ การสื่อสารแบบทางเดียว การพูดคุยหรือหยอกล้อกันด้วยความสนิทสนม และการสัมผัสเพื่อให้กำลังใจ

สำหรับการสื่อสารของคู่รักในองค์กรเอกชนนั้น กลุ่มตัวอย่างทั้ง 4 กลุ่มในองค์กรดังกล่าว มีความเห็นว่า คู่รักในองค์กรมีการสื่อสารกันแบบพูดคุยกันโดยตรงมากที่สุด รองลงมาคือ สื่อสารกันแบบไม่เป็นทางการ ใช้โทรศัพท์มือถือในการสื่อสาร สื่อสารกันแบบสองทาง และเป็นสื่อสารผ่าน วัจนภาษาคือ พูดคุยหยอกล้อกันด้วยความสนิทสนม เปิดอกคุยกัน และมีการพูดปลอบให้กำลังใจกันและกัน ซึ่งความคิดเห็นเกี่ยวกับรูปแบบและพฤติกรรมการสื่อสารของคู่รักจากกลุ่มตัวอย่างในองค์กรเอกชนนี้ส่วนใหญ่ไม่แตกต่างกันนัก ยกเว้นเรื่องการใช้กระดาษโน้ตหรือจดหมาย และการสื่อสารผ่านเพื่อนร่วมงาน

ส่วนรูปแบบและพฤติกรรมการสื่อสารที่คู่รักในองค์กรรัฐวิสาหกิจมักสื่อสารกันบ่อยที่สุดคือ การพูดคุยกันโดยตรง เช่นเดียวกับคู่รักใน 2 องค์กรข้างต้น รองลงมาคือ การสื่อสารแบบไม่เป็นทางการ การใช้โทรศัพท์มือถือ การสื่อสารแบบสองทาง การพูดคุยหรือหยอกล้อกันด้วยความสนิทสนม การพูดคุยกันอย่างเปิดเผย การพูดปลอบและให้กำลังใจกัน และการแสดงความรักใคร่ผ่านแววตาและสีหน้า ตามลำดับ โดยส่วนใหญ่แล้วกลุ่มตัวอย่างในองค์กรรัฐวิสาหกิจ มีความคิดเห็นเกี่ยวกับรูปแบบและพฤติกรรมการสื่อสารของคู่รักที่ไม่แตกต่างกันนัก นอกจากเรื่องการสื่อสาร

แบบไม่เป็นทางการ การพูดคุยกันโดยตรง การมีปากเสียงหรือประชดประชันกัน และการถกเถียงในกรณีที่มีความคิดเห็นไม่ตรงกัน

ผลกระทบของการสื่อสารของคู่รักที่มีต่อการสื่อสาร “ระดับบุคคล” ในองค์กร

สำหรับผลกระทบในการสื่อสารของคู่รักในองค์กรที่มีต่อการสื่อสารระดับ “บุคคล” ในองค์กรนั้น กลุ่มตัวอย่างทั้ง 4 กลุ่ม อันได้แก่ กลุ่มคู่รัก เพื่อนร่วมงาน ผู้ได้บังคับบัญชา และผู้บังคับบัญชา รวมจำนวนทั้งสิ้น 192 คนมีความเห็นด้วยมากที่สุดว่า การที่คู่รักมีสรรพนามหรือชื่อพิเศษในการเรียกกันและกันนั้น ช่วยกระชับความสัมพันธ์ระหว่างคู่รักให้แน่นแฟ้นยิ่งขึ้น รองลงมาคือ การยินดีให้และรับคำแนะนำหรือ feedback จากคนรัก ทั้งยังช่วยให้การรับส่งข้อมูลมีความง่ายดายขึ้น รวมทั้งสามารถให้คู่รักโน้มน้าวใจคนรักได้โดยง่ายอีกด้วย ซึ่งล้วนเป็นผลกระทบทางบวกต่อการสื่อสารระดับบุคคล ทั้งสิ้น

นอกจากนี้ ยังพบว่ากลุ่มตัวอย่างต่างเพศ คือ เพศชายและเพศหญิงมีความคิดเห็นที่ไม่ต่างกันเกี่ยวกับผลกระทบในการสื่อสารของคู่รักต่อการสื่อสารระดับบุคคลในองค์กร

ส่วนกลุ่มตัวอย่างที่มีช่วงอายุต่างกัน คือ อายุต่ำกว่า 30 ปี 30-39 ปี และอายุ 40 ปีขึ้นไป มีความความคิดเห็นที่แตกต่างเกี่ยวกับผลกระทบต่อการสื่อสารระดับบุคคล ในเรื่องของการแสดงความไม่พอใจ การมีสรรพนามหรือชื่อพิเศษในการเรียกคนรักเพื่อกระชับความสัมพันธ์ ความสามารถในการโน้มน้าวใจคนรัก การใช้เวลากับคนรัก และการสร้างความอึดอัดของคู่รัก

ทางด้านกลุ่มตัวอย่างที่มีระยะเวลาในการทำงานต่างกัน คือไม่เกิน 10 ปี 11-19 ปี และ 20 ปีขึ้นไป มีความคิดเห็นที่แตกต่างกันเกี่ยวกับผลกระทบต่อการสื่อสารระดับบุคคล ในเรื่องของการแสดงความไม่พอใจ การมีสรรพนามหรือชื่อพิเศษในการเรียกคนรักเพื่อกระชับความสัมพันธ์ และความสามารถในการโน้มน้าวใจคนรัก

เมื่อพิจารณาลึกลงไปในความคิดเห็นของกลุ่มตัวอย่าง เกี่ยวกับผลกระทบของการสื่อสารของคู่รักต่อการสื่อสารในระดับบุคคลในองค์กร จากความคิดเห็นของกลุ่มตัวอย่างในแต่ละองค์กรพบว่า กลุ่มตัวอย่างทั้ง 4 กลุ่มในองค์กรรัฐหรือราชการ อันได้แก่ กลุ่มคู่รัก เพื่อนร่วมงาน ผู้ได้บังคับบัญชา และผู้บังคับบัญชา รวมจำนวน 64 คนต่างมีความเห็นว่า ผลกระทบในการสื่อสารระดับบุคคลที่เกิดขึ้นจากการสื่อสารของคู่รักในองค์กรนี้อยู่ในระดับ “น้อย” ทั้งสิ้น โดยมี

ความเห็นด้วยมากที่สุด ในเรื่องของการยินดีให้และรับคำแนะนำหรือ feedback จากคนรัก รองลงมาคือ คู่รักสามารถโน้มน้าวใจคนรักได้โดยง่าย ซึ่งถือเป็นผลกระทบในด้านบวกทั้ง 2 อย่าง ในขณะที่ผลกระทบอันดับถัดมาเป็นผลกระทบในด้านลบ ซึ่งก็คือ การที่คู่รักแสดงความไม่พอใจ คนรักของตนมากหรือชัดเจนกว่ากับเพื่อนร่วมงานทั่วไป ซึ่งความคิดเห็นของแต่ละกลุ่มตัวอย่างในเรื่องของผลกระทบการสื่อสารระดับบุคคลนั้น มีทั้งที่คิดเห็นแตกต่างและไม่แตกต่างกันไป

ส่วนความคิดเห็นของกลุ่มตัวอย่างในองค์กรเอกชน ต่างเห็นด้วยมากที่สุดว่า การใช้ชื่อพิเศษหรือสรรพนามเฉพาะในการเรียกคนรักนั้น ช่วยในการกระชับความสัมพันธ์ของคู่รัก รองลงมาคือ คู่รักสามารถโน้มน้าวใจคนรักได้โดยง่าย การยินดีให้และรับคำแนะนำหรือ feedback จากคนรัก ซึ่งผลกระทบเหล่านี้ถือเป็นผลกระทบในทางบวก ขณะที่อันดับถัดมาคือ การแสดงความไม่พอใจคนรักอย่างไม่ตรงไปตรงมามากกว่าเพื่อนร่วมงานคนอื่น อันถือเป็นผลกระทบในทางลบต่อการสื่อสารระดับบุคคล โดยความคิดเห็นของแต่ละกลุ่มตัวอย่างมีความคิดแตกต่างกันเกี่ยวกับผลกระทบการสื่อสารระดับบุคคลนั้น มีเพียงเรื่องของการเคารพหรือให้เกียรติคนรักมากกว่าคนทั่วไป การใช้สรรพนามหรือชื่อพิเศษ และเรื่องของความอึดอัดระหว่างคู่รัก

สำหรับผลกระทบที่กลุ่มตัวอย่างในองค์กรรัฐวิสาหกิจ มีความเห็นด้วยมากที่สุด คือ เรื่องของการกระชับความสัมพันธ์ระหว่างคนรักด้วยการใช้ชื่อพิเศษ เช่นเดียวกับความคิดเห็นของกลุ่มตัวอย่างในองค์กรเอกชน รองลงมาคือช่วยให้รับส่งข้อมูลได้ง่ายดายขึ้น การยินดีให้และรับคำแนะนำจากคนรัก รวมทั้งเรื่องของการโน้มน้าวใจคนรักได้โดยง่าย ตามลำดับ โดยกลุ่มตัวอย่างทั้ง 4 กลุ่มนี้มีความคิดเห็นในเรื่องต่างๆ เกี่ยวกับผลกระทบระดับบุคคลที่ไม่แตกต่างกัน

โดยสรุปก็คือ กลุ่มตัวอย่างมีความคิดเห็นว่า ผลกระทบต่อการสื่อสารระดับบุคคลในองค์กรที่เกิดจากการสื่อสารของคู่รักในองค์กร ได้แก่ ช่วยกระชับหรือเสริมสร้างความสัมพันธ์ระหว่างคนรัก ทำให้คู่รักมีความยินดีในการให้หรือรับคำแนะนำ และ feedback จากคนรักได้อย่างเต็มใจ ทำให้กระบวนการรับส่งข้อมูลง่ายดายขึ้น รวมทั้ง คู่รักสามารถโน้มน้าวใจคนรักของเขาได้โดยง่าย ซึ่งทั้งหมดนี้เป็นผลกระทบด้านบวกต่อการสื่อสารระดับบุคคล และนอกจากจะมีผลด้านบวกแล้วยังมีผลกระทบด้านลบต่อการสื่อสารระดับบุคคลประการหนึ่งคือ เรื่องของการแสดงความไม่พอใจคนรักอย่างตรงไปตรงมามากกว่าการแสดง ความไม่พอใจกับเพื่อนร่วมงานคนอื่น

ผลกระทบของการสื่อสารของคู่รักที่มีต่อการสื่อสาร "ระดับกลุ่ม" ในองค์กร

ผลกระทบของการสื่อสารของคู่รักที่มีต่อการสื่อสารระดับกลุ่มในองค์กร ที่กลุ่มตัวอย่างต่างๆ ทั้งกลุ่มคู่รัก เพื่อนร่วมงาน ผู้ใต้บังคับบัญชา และผู้บังคับบัญชา มีความเห็นด้วยเป็นอันดับแรก คือ ก่อให้เกิดความรวดเร็วในการแลกเปลี่ยนข่าวสารของคู่รัก รองลงมาคือทำให้คนรักสามารถถามไถ่หรือพูดคุยถึงอุปสรรค ปัญหาในการทำงาน และตักเตือนกันได้อย่างตรงไปตรงมานับเป็นผลกระทบในทางบวกในระดับต่อการสื่อสารระดับกลุ่มทั้งหมด ซึ่งกลุ่มตัวอย่างแต่ละกลุ่มทั้งหมดนี้มีความคิดเห็นที่แตกต่างกันเกี่ยวกับผลกระทบระดับกลุ่มเพียงเรื่องเดียวคือ เรื่องของความสามารถในการถามไถ่หรือพูดคุยถึงอุปสรรคในการทำงานของคู่รัก

ส่วนกลุ่มตัวอย่างที่มีเพศต่างกัน คือเพศชายและหญิงนั้นมีความคิดเห็นต่อผลกระทบของการสื่อสารของคู่รักที่มีต่อการสื่อสารระดับกลุ่มภายในองค์กรที่ไม่ต่างกัน

ขณะที่ตัวอย่างที่มีอายุต่างกัน คืออายุต่ำกว่า 30 ปี 30-39 ปี และอายุ 40 ปีขึ้นไป มีความคิดเห็นเกี่ยวกับผลกระทบต่อการสื่อสารระดับกลุ่มในองค์กร แตกต่างในเรื่องความรวดเร็วในการแลกเปลี่ยนข่าวสารของคนรัก ความสามารถในการเข้าใจคนรักมากกว่าคนอื่น ๆ ความสามารถในการถามไถ่หรือพูดคุยถึงปัญหาและอุปสรรคในการทำงานระหว่างคู่รัก และเรื่องของการที่คู่รักมักอยู่กับคนรักมากกว่าคนอื่น

สำหรับกลุ่มตัวอย่างที่มีระยะเวลาในการทำงานต่างกัน ได้แก่ กลุ่มที่ทำงานมาไม่เกิน 10 ปี กลุ่มที่ทำงานมา 11-19 ปี และกลุ่มที่ทำงานมา 20 ปีขึ้นไป มีความคิดเห็นเกี่ยวกับผลกระทบต่อการสื่อสารระดับกลุ่ม แตกต่างกันในเรื่องการแสดงความคิดเห็นที่ไม่ตรงกับคนรักได้อย่างตรงไปตรงมา เรื่องความสามารถในการถามไถ่หรือพูดคุยถึงปัญหาและอุปสรรคในการทำงานระหว่างคู่รัก และเรื่องของการที่คู่รักมักอยู่กับคนรักมากกว่าคนอื่น

เมื่อแยกพิจารณาความคิดเห็นของกลุ่มตัวอย่างในแต่ละองค์กร พบว่า ผลกระทบที่มีต่อการสื่อสารระดับกลุ่มในองค์กรรัฐหรือราชการมากที่สุด คือ เรื่องของความรวดเร็วในการแลกเปลี่ยนข่าวสารของคู่รัก ซึ่งถือเป็นผลกระทบทางบวกต่อการสื่อสารระดับกลุ่ม โดยความคิดเห็นของกลุ่มตัวอย่างในองค์กรรัฐนี้ มีความคิดเห็นที่แตกต่างกันเพียง 2 เรื่อง คือ ความสามารถในการถามไถ่หรือพูดคุยถึงอุปสรรคในการทำงาน และการชมเชยหรือแสดงความยินดีคนรักเท่านั้น

ทางด้านผลกระทบที่มีต่อการสื่อสารระดับกลุ่มในองค์กรเอกชนนั้น พบว่า การสื่อสารของ คู่รักในองค์กรก่อให้เกิดความรวดเร็วในการแลกเปลี่ยนข่าวสาร รวมทั้ง ความสามารถในการ พุดคุยถึงอุปสรรคในการทำงานและการตักเตือนกันได้อย่างตรงไปตรงมามากที่สุด รองลงมาคือ ความสามารถในการจัดการความขัดแย้งได้อย่างรวดเร็ว ในกรณีที่เกิดความขัดแย้งกันเองระหว่าง คู่รักที่เป็นเพื่อนร่วมงานกัน นอกจากนี้ ยังช่วยให้สามารถเข้าใจคนรัก ในการนำเสนอหรือขณะ ประชุมได้ง่ายดายกว่าคนอื่น และยังสามารถคัดค้านความคิดเห็นของคนรักได้อย่างตรงไปตรงมา อีกด้วย ซึ่งผลกระทบที่เกิดขึ้นกับกลุ่มตัวอย่างในองค์กรเอกชนนี้เป็นผลกระทบทางบวกทั้งสิ้น โดย กลุ่มตัวอย่างในองค์กรเอกชนมีความคิดเห็นที่แตกต่างกันในเรื่องความสามารถในการพุดคุยถึง อุปสรรคในการทำงาน และการชมเชยหรือแสดงความยินดีกับคนรัก เพียง 2 เรื่องเท่านั้น

สำหรับผลกระทบต่อการสื่อสารระดับกลุ่มที่เกิดขึ้น กับการสื่อสารในองค์กรรัฐวิสาหกิจ จากความคิดเห็นของกลุ่มตัวอย่างในองค์กรนี้มีความเห็นด้วยกับผลกระทบที่ว่า ช่วยให้เกิดความ รวดเร็วในการแลกเปลี่ยนข่าวสารระหว่างคนรักมากที่สุด เช่นเดียวกับผลกระทบต่อการสื่อสารใน องค์กรรัฐวิสาหกิจ และเอกชน รองลงมาคือความสามารถในการพุดคุยถึงอุปสรรคในการทำงานระหว่างคน รัก และความสามารถในการเข้าใจคนรักได้อย่างง่ายดายกว่าคนอื่น ไม่ว่าจะ เป็นในขณะประชุม หรือการนำเสนอก็ตาม ซึ่งกลุ่มตัวอย่างในองค์กรนี้ มีความคิดเห็นที่แตกต่างกันเพียงเรื่องเดียวคือ เรื่องผลกระทบในเรื่องของการชมเชย และแสดงความยินดีกับคนรักเท่านั้น

สรุปผลกระทบของการสื่อสารของคู่รักที่มีต่อการสื่อสารระดับกลุ่ม ได้แก่ ช่วยให้เกิดความ รวดเร็วในการแลกเปลี่ยนข่าวสาร สามารถในการพุดคุยถึงอุปสรรคในการทำงานและการตักเตือน กันได้อย่างตรงไปตรงมา ช่วยให้เข้าใจคนรักได้อย่างง่ายดายกว่าคนอื่น ทำให้สามารถแสดงความ คิดเห็นได้อย่างตรงไปตรงมา รวมไปถึงความสามารถในการจัดการความขัดแย้งได้อย่างรวดเร็ว ในกรณีที่ขัดแย้งกับเพื่อนร่วมงานที่เป็นคนรักกัน ซึ่งถือเป็นผลกระทบในด้านบวกทั้งสิ้น

ผลกระทบของการสื่อสารของคู่รักที่มีต่อการสื่อสาร “ระดับองค์กร”

ผลกระทบในการสื่อสารของคู่รักที่มีต่อการสื่อสารระดับองค์กร ที่กลุ่มตัวอย่างต่างๆ ทั้งกลุ่มคู่รัก เพื่อนร่วมงาน ผู้ได้บังคับบัญชา และผู้บังคับบัญชา เห็นด้วยมากที่สุดคือ เรื่องที่คู่รักมีความสัมพันธ์อันดีกับเพื่อนร่วมงานคนอื่นๆ รองลงมาคือคู่รักสามารถทำงานเป็นทีมกับคนรักได้เป็นอย่างดี ซึ่งเป็นผลกระทบทางบวกต่อการสื่อสารระดับองค์กร โดยกลุ่มตัวอย่างทั้งหมดมีความคิดเห็นที่แตกต่างกันในเรื่องของบรรทัดฐานในการทำงานกับคนรัก ความคิดที่ร่วมกันพัฒนาองค์กร การติดตามและประเมินผลงานขององค์กร ความสัมพันธ์อันดีกับเพื่อนร่วมงาน และความคิดเห็นต่อภาพลักษณ์ขององค์กร

ขณะที่กลุ่มตัวอย่างที่มีเพศต่างกัน คือ เพศชายและหญิงมีความคิดเห็นที่ไม่แตกต่างกันเกี่ยวกับผลกระทบของการสื่อสารของคู่รักที่มีต่อการสื่อสารระดับองค์กรในเรื่องใดๆ เลย

ส่วนกลุ่มตัวอย่างที่มีช่วงอายุต่างกัน คือกลุ่มตัวอย่างที่มีต่ำกว่า 30 ปี 30-39 ปี และอายุ 40 ปีขึ้นไปนั้น มีความคิดเห็นเกี่ยวกับผลกระทบต่อการสื่อสารระดับองค์กรแตกต่างในเกือบทุกเรื่อง ยกเว้นเรื่องความสามารถของคู่รักในการทำงานเป็นทีมกับคนรัก เรื่องผลกระทบต่อการสัมมนาหรือประชุมประจำปี และเรื่องของผลเสียต่อภาพลักษณ์องค์กร

ทางด้านกลุ่มตัวอย่างที่มีระยะเวลาในการทำงานต่างกัน คือ ไม่เกิน 10 ปี 11-19 ปี และ 20 ปีขึ้นไปนั้น มีความคิดเห็นต่อผลกระทบของการสื่อสารของคู่รักที่มีต่อการสื่อสารระดับองค์กรที่ต่างกัน ในเกือบทุกเรื่อง ยกเว้นเพียง 3 เรื่อง คือ ผลกระทบในเรื่องความคิดที่จะร่วมกันพัฒนาองค์กร การติดตามและประเมินผลงานขององค์กร และผลเสียต่อภาพลักษณ์ขององค์กร

เมื่อแยกพิจารณาความคิดเห็นเกี่ยวกับผลกระทบต่อการสื่อสารระดับองค์กร ของกลุ่มตัวอย่างในแต่ละองค์กร พบว่า ผลกระทบของการสื่อสารของคนรักที่มีผลต่อการสื่อสารระดับองค์กรในองค์กรรัฐมากที่สุด คือ เรื่องของความสัมพันธ์อันดีต่อเพื่อนร่วมงาน โดยกลุ่มตัวอย่างแต่ละกลุ่มมีความคิดเห็นที่แตกต่างกันใน 3 เรื่องคือความสามารถในการทำงานเป็นทีมของคู่รัก ความสัมพันธ์อันดีของเพื่อนร่วมงาน และเรื่องผลกระทบต่อภาพลักษณ์ขององค์กร

ส่วนผลกระทบของการสื่อสารของคู่รัก ที่มีผลมากที่สุดต่อการสื่อสารระดับองค์กรขององค์กรเอกชน คือ ผลกระทบต่อความสัมพันธ์อันดีต่อเพื่อนร่วมงานคนอื่นๆ เช่นเดียวกับองค์กรรัฐ

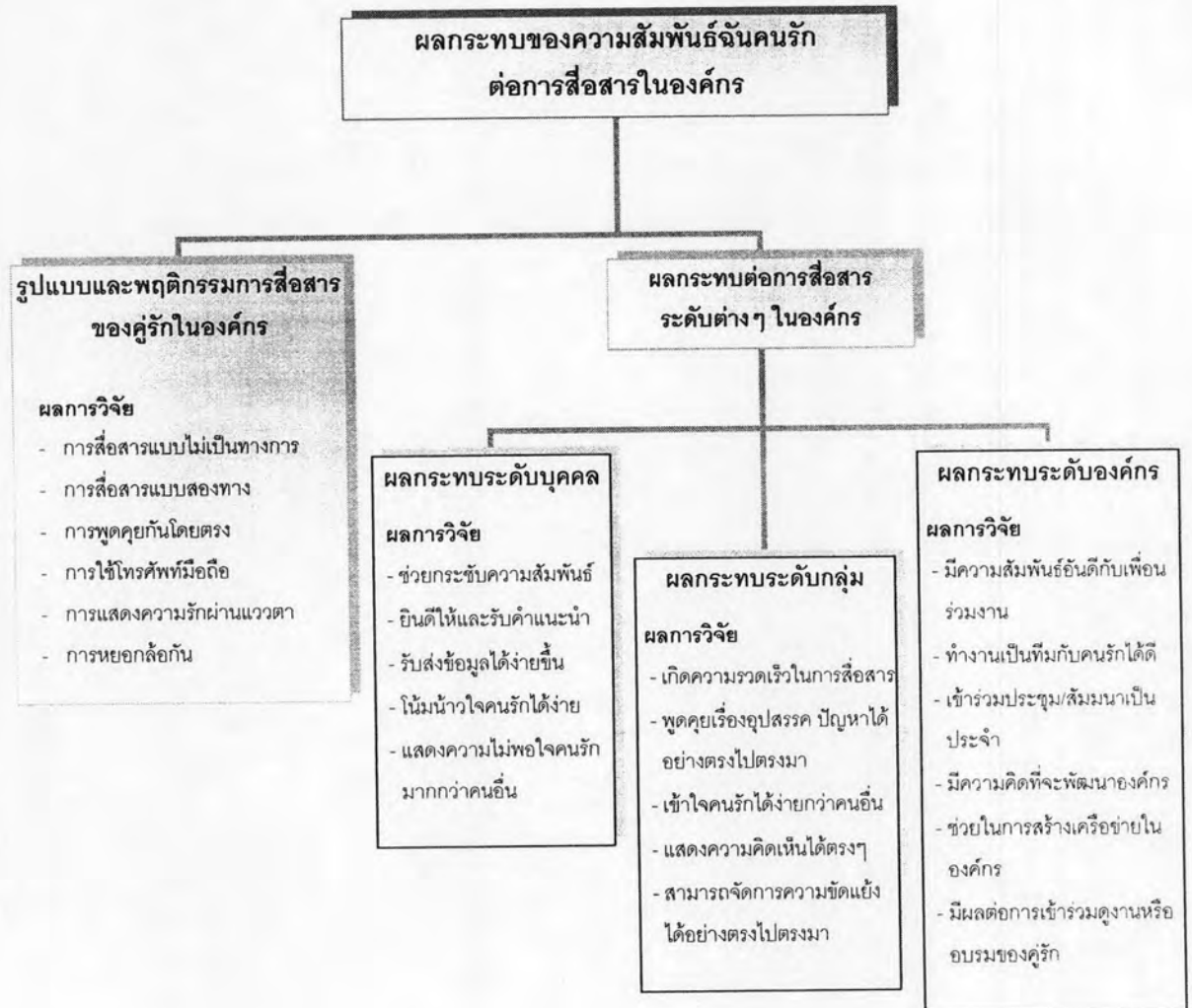
รองลงมาคือผลกระทบต่อการทำงานที่มีคนรักเข้าร่วม ผลกระทบต่อการทำงาน เป็นทีมของคู่รัก และผลต่อการประชุมหรือสัมมนาประจำปีขององค์กร โดยกลุ่มตัวอย่างทั้ง 4 กลุ่ม ในองค์กรเอกชนนี้มีความคิดเห็นที่แตกต่างกัน 2 เรื่อง คือเรื่องบรรทัดฐานในการทำงาน และการใช้สื่อขององค์กร

ทางด้านผลกระทบจากการสื่อสารของคู่รัก ต่อการสื่อสารระดับองค์กรในองค์กร รัฐวิสาหกิจนั้น พบว่า ผลกระทบที่กลุ่มตัวอย่างทั้ง 64 คนในองค์กรรัฐวิสาหกิจเห็นด้วยว่าเป็นผลกระทบจากการสื่อสารของคู่รักมากที่สุดคือ เรื่องความสัมพันธ์อันดีกับเพื่อนร่วมงานคนอื่นๆ รองลงมาคือ ผลกระทบต่อความคิดที่จะร่วมกันพัฒนาองค์กรของคู่รัก และผลกระทบต่อการสร้างเครือข่ายในองค์กร ซึ่งกลุ่มตัวอย่างทั้ง 4 กลุ่มในองค์กรรัฐวิสาหกิจนี้มีความคิดที่แตกต่างกัน เพียงเรื่องเดียว คือ เรื่องความคิดในการพัฒนาองค์กรของคู่รัก

สรุปผลกระทบจากการสื่อสารของคู่รักที่มีต่อการสื่อสารระดับองค์กร ได้แก่ การมีความสัมพันธ์อันดีกับเพื่อนร่วมงาน การทำงานเป็นทีมกับคนรักได้เป็นอย่างดี การเข้าร่วมอบรมหรือดูงานที่มีคนรักเข้าร่วมด้วย การเข้าร่วมประชุมประจำปีหรือการสัมมนาขององค์กร ความคิดที่จะร่วมกันพัฒนาองค์กร และผลกระทบต่อการสร้างเครือข่ายภายในองค์กร ซึ่งส่วนใหญ่เป็นผลกระทบทางบวก ในขณะที่การที่มีผลต่อการเข้าร่วมอบรมหรือดูงานของคู่รัก เป็นผลกระทบทางลบต่อการสื่อสารระดับองค์กร

จากผลที่ได้จากการวิจัยเรื่อง "ผลกระทบของความสัมพันธ์อันดีกับคนรักต่อการสื่อสารในองค์กร" นี้ ผู้วิจัยได้นำเสนอออกมาในรูปแบบแผนภูมิภาพที่ 3 ต่อไปนี้

แผนภูมิภาพที่ 3 แสดงผลการวิจัย
จากงานวิจัยเรื่อง “ผลกระทบของความสัมพันธ์ฉันคนรักต่อการสื่อสารในองค์กร”



อภิปรายผลการวิจัย

รูปแบบและพฤติกรรมการสื่อสารของความสัมพันธ์ฉันคนรักในองค์กรเดียวกัน

วัตถุประสงค์ข้อหนึ่งของการสื่อสารของความสัมพันธ์แบบคนรักที่ Hendricks (1992) ได้กล่าวไว้คือ การสื่อสารเพื่อเสริมสร้างความสัมพันธ์ ซึ่งรูปแบบและพฤติกรรมการสื่อสารที่คู่รักในองค์กรมักใช้สื่อสารกันมากที่สุดคือ การสื่อสารในรูปแบบที่ไม่เป็นทางการ อันหมายถึงการสื่อสารที่ไม่ได้ดำเนินไปตามระเบียบแบบแผนที่กำหนดไว้ สามารถสื่อสารกันได้ทั้งแนวตั้ง แนวนอน และข้ามสายงาน โดยส่วนใหญ่เป็นการสื่อสารด้วยคำพูดและเป็นตัวช่วยรักษาความสัมพันธ์ทางสังคมระหว่างคู่รัก ดังนั้น คู่รักซึ่งมีความสนิทสนมกัน และต้องการสานความสัมพันธ์ระหว่างกันไว้ จึงมักมีการสื่อสารแบบไม่เป็นทางการมากที่สุด ส่วนรูปแบบการสื่อสารของคู่รักในลำดับต่อมาคือ การสื่อสารแบบสองทาง ซึ่งที่คู่รักในองค์กรนิยมใช้การสื่อสารแบบนี้ เนื่องจากการสื่อสารแบบสองทางเป็นการติดต่อสื่อสารที่มีการตอบสนอง (response) จากผู้รับสาร และมีการย้อนกลับ (feedback) ของข้อมูลมายังผู้ส่งสาร หรือจะกล่าวว่าเป็นการสื่อสารที่คู่รักต่างมีปฏิริยาโต้ตอบกันได้อย่างทันที และมีความรวดเร็วกว่าการสื่อสารแบบทางเดียว

ทางด้านของพฤติกรรมการสื่อสารที่พบว่า คู่รักมีการพูดคุยกันโดยตรงและการใช้โทรศัพท์มือถือในระดับมากนั้น เนื่องจากการสื่อสารแบบนี้ เป็นการสื่อสารที่เอื้อต่อปฏิริยาหรือความเป็นไปได้ในการแลกเปลี่ยนข้อมูลข่าวสารระหว่างคนรักทั้งสองฝ่าย อันเป็นเครื่องมือหนึ่งซึ่งช่วยในการสานสัมพันธ์ระหว่างคู่รักเช่นเดียวกับการสื่อสารแบบสองทาง นอกจากนี้ คู่รักก็มักจะมีการพูดคุยหรือหยอกล้อกันด้วยความสนิทสนม รวมไปถึงการแสดงความรักใคร่ผ่านแววตาและสีหน้า อันเป็นภาษาที่ใช้ในการสื่อสารหรือแสดงออกซึ่งความรักระหว่างคนสองคน ทั้ง "วจนภาษา" (Verbal) ซึ่งหมายถึง การสื่อสารโดยผ่านการพูดหรือการเขียน และ "อวัจนภาษา" (Nonverbal) คือการสื่อสารด้วยวิธีการต่างๆ ที่ไม่ใช่คำพูด โดยจากทฤษฎี Nonverbal Immediately อันเป็นทฤษฎีในกลุ่มอวัจนภาษา (Infante, Rancer, and Womack, 2003) ได้อธิบายไว้ว่า การแสดงออกผ่านอวัจนภาษา อันหมายถึง การส่งสายตาแสดงความรักของคู่รักนั้นก็ เป็นไปเพื่อแสดงออกถึงความสัมพันธ์กับคนรักอีกฝ่าย หรือความสัมพันธ์ระหว่างคนสองคนนั่นเอง

ผลกระทบของการสื่อสารของคู่รักมีผลกระทบต่อการสื่อสาร "ระดับบุคคล" ในองค์กร

จากผลกระทบต่อการสื่อสารระดับบุคคลในองค์กรที่พบว่า การที่คู่รักมีชื่อพิเศษหรือสรรพนามเฉพาะในการเรียกชื่อกันนั้น จะช่วยกระชับหรือเสริมสร้างความสัมพันธ์ระหว่างคนรัก ตรงกับแนวความคิดเรื่องความสัมพันธ์ในการสื่อสาร (Communication Relationship) ที่ได้กล่าวถึงการแลกเปลี่ยนข้อมูลข่าวสารที่เกิดขึ้น ภายใต้ความสัมพันธ์แบบใดแบบหนึ่งในแต่ละครั้งว่า จะมีผลต่อความสัมพันธ์ของผู้ทำการสื่อสารไม่ว่าจะเป็นระหว่างคู่รัก เพื่อนร่วมงาน หรือสายบังคับบัญชา โดยอาจเป็นการรักษาความสัมพันธ์ไว้ในระดับเดิม หรือกระชับความสัมพันธ์ขึ้น ในส่วนผลกระทบเรื่องการที่คู่รักมีความยินดีในการให้หรือรับคำแนะนำและ feedback จากคนรักได้อย่างเต็มใจ ทำให้กระบวนการรับส่งข้อมูลง่ายตายขึ้น รวมทั้ง คู่รักสามารถโน้มน้าวใจคนรักได้โดยง่ายขึ้น Herriot (1975) ได้เคยกล่าวถึงเรื่องของ "Proximity" หรือ ความใกล้ชิด ไว้ว่า มนุษย์มีธรรมชาติที่จะสื่อสารกับคนใกล้ชิด ดังนั้น ไม่ว่าคู่รักจะพูดคุยหรือแนะนำอะไร คนรักอีกฝ่ายก็จะมีใจรับฟังมากกว่าเพื่อนร่วมงานคนอื่น ในขณะที่เดียวกัน จากความต้องการสื่อสารกับคนรักนี้เองก็ช่วยให้กระบวนการสื่อสารหรือรับส่งข้อมูลระหว่างคู่รักมีความง่ายตายขึ้น ที่กล่าวมาทั้งหมดนี้เป็นผลกระทบด้านบวก ต่อการสื่อสารระดับบุคคลในองค์กร นอกจากนี้ยังมีผลกระทบด้านลบต่อการสื่อสารระดับบุคคลประการหนึ่งคือ เรื่องของการแสดงความไม่พอใจคนรักโดยตรงไปตรงมา มากกว่าการแสดงความไม่พอใจกับเพื่อนร่วมงานคนอื่น ซึ่งแม้การสื่อสารของคู่รักครั้งนี้ อาจก่อให้เกิดความอึดอัดแก่เพื่อนร่วมงาน แต่จากผลการศึกษาพฤติกรรมการสื่อสารเพื่อลดความขัดแย้งของคู่สมรส ในบริบทของสังคมไทย ของจัสมีน สุวรรณชีพ (2544) พบว่าคู่รักหรือคู่สมรสจะใช้วิธีการพูดคุยอย่างเปิดอกเพื่อป้องกันหรือลดความขัดแย้งที่เกิดขึ้นจากการสื่อสาร และเพื่อความเข้าใจกันระหว่างคู่สมรส อันเป็นเป้าหมายหลักของการสื่อสารระหว่างบุคคล ดังนั้น คู่รักในองค์กรจึงเลือกที่จะแสดงความไม่พอใจออกมาตรงๆ เพื่อป้องกันความขัดแย้งที่อาจเกิดขึ้นในภายหลังนั่นเอง

นอกจากนี้ ผลกระทบในการสื่อสารของคู่รักต่อการสื่อสารระดับบุคคลในองค์กรที่ได้จากผลการวิจัยทั้ง 4 ผลกระทบนั้น ต่างเป็นส่วนหนึ่งของดรชชนี้ซึ่งวัดความสามารถในการสื่อสารระดับบุคคลตามที่ Sriussadaporn-Charoenngam และ Jablin (1999) ได้ทำการศึกษาไว้ ซึ่งผลกระทบที่ว่า การมีชื่อพิเศษหรือสรรพนามเฉพาะในการเรียกชื่อคนรักนั้น จะช่วยกระชับหรือเสริมสร้างความสัมพันธ์ระหว่างคู่รัก เป็นดรชชนี้หนึ่งที่อยู่ในกลุ่มของความรู้เชิงกลยุทธ์ในการสื่อสาร (Strategic Communication Knowledge) ในเรื่องของความถูกต้องในการใช้สรรพนาม (Use of correct pronouns) ที่เลือกใช้ในการเรียกคนรัก ส่วนผลกระทบส่วนที่เหลืออีก 3 อย่างนั้น

จัดอยู่ในกลุ่มของทักษะในการสื่อสาร (Tactical Communication skills) คือการให้คำแนะนำหรือการให้ข้อมูลย้อนกลับ (Giving advice/feedback) แก่คนรักซึ่งจะนำไปสู่การเกิดการเปลี่ยนแปลงพฤติกรรม รวมทั้ง นำไปสู่การแลกเปลี่ยนความรู้สึกของระหว่างคู่รัก การจัดเตรียมการรับ และการหาข้อมูล (Providing, receiving & seeking information) อันเป็นการติดต่อรับส่งข้อมูลข่าวสารกันระหว่างคู่รักหรือผู้ร่วมงานภายในองค์กร ไม่ว่าจะเป็นการจัดเตรียมข้อมูลตามคำขอในรูปแบบต่างๆ หรือแม้กระทั่งการตระหนักรู้ถึงวิธีการในการได้มาซึ่งข้อมูลต่างๆ ส่วนการโน้มน้าวใจนั้น เป็นหนึ่งในดรชนีเกี่ยวกับการเขียน การฟัง และการโน้มน้าวใจ (writing, listening and persuading) ซึ่งเป็นการสื่อสารที่มุ่งหวังเปลี่ยนแปลงพฤติกรรมอีกฝ่าย ดังนั้นการสื่อสารของคนรักในองค์กรจึงมีผลกระทบต่อดรชนีการให้ข้อมูล ดรชนีของการจัดหาข้อมูล และดรชนีการโน้มน้าวใจ ในการสื่อสารในระดับบุคคลภายในองค์กร

ผลกระทบของการสื่อสารของคู่รักที่มีต่อการสื่อสาร "ระดับกลุ่ม" ในองค์กร

ในส่วนของผลกระทบต่อการสื่อสารระดับกลุ่มที่ว่า ช่วยให้เกิดความรวดเร็วในการแลกเปลี่ยนข่าวสาร สามารถพูดคุยถึงอุปสรรคในการทำงานและการตักเตือนกันได้อย่างตรงไปตรงมา ช่วยให้เข้าใจคนรักได้อย่างง่ายดายกว่าคนอื่น สามารถแสดงความไม่เห็นด้วยกับคนรักได้อย่างตรงไปตรงมา รวมไปถึงความสามารถในการจัดการความขัดแย้งได้อย่างรวดเร็วนั้น ล้วนเป็นผลพวงมาจากความสัมพันธ์แบบคนรัก Romantic Relationships ที่เคยกล่าวไว้ตอนข้างต้นในเรื่อง Proximity แล้วว่า มนุษย์มีธรรมชาติที่จะสื่อสารกับคนใกล้ชิด โดยเฉพาะกับคนรัก เมื่อประกอบกับความใกล้ชิดสนิทสนมระหว่างคู่รักแล้ว ก็ทำให้เกิดผลกระทบดังกล่าวได้โดยง่าย เนื่องจากคู่รักมักมีภูมิหลัง (background) รวมทั้งประสบการณ์ชีวิตที่คล้ายคลึงกัน จึงทำให้สามารถทำการสื่อสารในระดับกลุ่มตามผลดังกล่าวได้ง่าย และผลนี้ก็เป็นที่มาของวัตถุประสงค์หลักของการสื่อสารของความสัมพันธ์แบบคนรักที่เป็นการสื่อสารเพื่อเสริมสร้างความสัมพันธ์ และการสื่อสารเพื่อแก้ปัญหาของตนเอง

โดยผลกระทบที่เกิดขึ้นทั้ง 6 ผลกระทบนี้ ต่างเป็นส่วนหนึ่งของดรชนีชี้วัดความสามารถในการสื่อสารระดับกลุ่มในองค์กร ซึ่งวิริยา ขุนพรหม (2548) ได้ศึกษาไว้ในเรื่องการสร้างแนวคิดเชิงทฤษฎีเกี่ยวกับความสามารถในการสื่อสารระดับกลุ่มในองค์กรไทย เพื่อหาดรชนีที่มีผลต่อความสามารถในการสื่อสารระดับกลุ่มในองค์กรไทย ผลกระทบแรกๆ คือช่วยให้เกิดความรวดเร็วในการแลกเปลี่ยนข่าวสารระหว่างคู่รัก สามารถพูดคุยถึงอุปสรรคในการทำงานและการตักเตือน

กันได้โดยตรงไปตรงมา เป็นหนึ่งในกลุ่มกิจกรรมการแลกเปลี่ยนข้อมูลข่าวสาร อันได้แก่ การแลกเปลี่ยนประสบการณ์การทำงาน การให้และขอคำแนะนำปรึกษา การพูดคุยอย่างจริงจัง เปิดเผย ไม่ปิดบังข้อมูล ความรวดเร็วในการติดต่อส่งข้อมูลกัน การใช้ภาษาที่เข้าใจง่าย และการสื่อสารอย่างเข้าใจในระยะเวลาอันสั้น ซึ่งจากที่ได้กล่าวมาข้างต้นว่า คู่รักมักมีภูมิหลังที่คล้ายคลึงกัน และมีความต้องการที่จะสื่อสารกับคนรักในปริมาณที่มากกว่าการสื่อสารกับคนทั่วไป จึงทำให้คู่รักสามารถเข้าใจกันได้อย่างรวดเร็ว ซึ่งจะช่วยให้การแลกเปลี่ยนข้อมูลมีความรวดเร็วขึ้น

ส่วนผลกระทบ ในเรื่องของสามารถแสดงความคิดเห็นด้วยกับคนรัก หรือคัดค้านคนรักได้โดยตรงไปตรงมานั้น อยู่ในกลุ่มการแสดงความคิดเห็นของดรwxนนี่ชีวิตความสามารถในการสื่อสารระดับกลุ่ม อันได้แก่ ได้แก่ การเปิดโอกาสให้แสดงความคิดเห็น ความเสมอภาคในการแสดงความคิดเห็น การนำเสนอแนวคิดที่เป็นไปในทิศทางเดียวกัน การนำเสนอแนวคิดที่แตกต่างในเวลาที่เหมาะสม การแสดงความคิดเห็นโดยตรงไปตรงมา การโต้แย้งด้วยเหตุผล การรับฟังความคิดเห็นของกันและกัน การซักถามเมื่อสงสัย และการไม่ดูถูกความคิดเห็นกัน โดยผลกระทบที่ได้ในข้อนี้ นั่น ค่อนข้างแตกต่างจากลักษณะการสื่อสารของคู่รักที่มักเป็นการสื่อสารเพื่อเสริมสร้างความสัมพันธ์กับคนรัก แต่เนื่องจากการสื่อสารระดับกลุ่มนี้ ไม่ได้เป็นการสื่อสารของคนรักเพียง 2 คนอย่างเช่นการสื่อสารระหว่างคู่รัก แต่เป็นการสื่อสารที่มีคนร่วมสื่อสารจำนวนมากกว่านั้น และมีวัตถุประสงค์เพื่อแลกเปลี่ยนข้อมูล กระตุ้นให้เกิดแนวคิด หรือการตัดสินใจ และแก้ไขปัญหภายในกลุ่ม ซึ่งการสื่อสารระดับกลุ่มในองค์กร ได้แก่ การสื่อสารภายในแผนก หรือกลุ่มที่มีวัตถุประสงค์ร่วมกัน เช่น กลุ่มเพื่อนร่วมงาน หรือกลุ่มการประชุม นั้น คู่รักจึงสามารถแสดงความคิดเห็นที่ไม่เห็นด้วยกับคนรัก หรือแม้กระทั่งการคัดค้านคนรักของตนได้ ทั้งนี้ก็เพื่อให้บรรลุวัตถุประสงค์ในการสื่อสารระดับกลุ่มในแต่ละครั้งนั่นเอง

สำหรับผลกระทบที่ช่วยให้เข้าใจคนรักได้อย่างง่ายดายดายกว่าคนอื่น ก็เป็นผลกระทบที่อยู่ในกลุ่มกิจกรรมการนำเสนอ อันได้แก่ การที่คู่รักใช้ประสบการณ์ร่วมมายกเป็นตัวอย่างในอธิบาย การใช้ความชำนาญมาอ้างอิงสนับสนุนแนวคิด และความสามารถในการใช้หลักฐานที่เป็นลายลักษณ์อักษรกล่าวอ้างในการสนับสนุน และการที่คู่รักมีภูมิหลังหรือประสบการณ์ร่วมที่เหมือนหรือคล้ายคลึงกันก็ช่วยให้คู่รักสามารถทำความเข้าใจการนำเสนอของคนรักได้ง่ายดายกว่าเพื่อนร่วมงานคนอื่นๆ ที่อาจไม่มีประสบการณ์ร่วมกัน

ในส่วนผลกระทบสุดท้ายที่เกี่ยวกับความสามารถในการจัดการความขัดแย้งได้อย่างรวดเร็วระหว่างคู่รัก โดยไม่ก่อให้เกิดความขัดแย้งภายในกลุ่มนั้น จัดเป็นหนึ่งในดรwxนนี่ชีวิต

ความสามารถในการสื่อสารระดับกลุ่ม ในกลุ่มกิจกรรมการจัดการความขัดแย้ง ได้แก่ การปรับความเข้าใจกัน การประนีประนอมกัน การยึดมติเสียงข้างมาก การยึดมติความเป็นเอกฉันท์ และความไว้วางใจกัน ซึ่งคู่รักโดยส่วนใหญ่จะสื่อสารกันในแนวทางเพื่อสานความสัมพันธ์ระหว่างตนกับคนรักให้ยืนยาวต่อไป ดังนั้น เมื่อเกิดความขัดแย้งขึ้นในการสื่อสารระดับกลุ่ม ขณะอยู่ในองค์กร คู่รักก็จะพยายามหาทางจัดการความขัดแย้งที่เกิดขึ้นเหล่านั้นอย่างรวดเร็ว ก่อนที่ความขัดแย้งนั้นจะส่งผลกระทบต่อความสัมพันธ์ของคนทั้งสองฝ่าย

ผลกระทบของการสื่อสารของคู่รักที่มีต่อการสื่อสาร “ระดับองค์กร”

สำหรับผลกระทบต่อการสื่อสารระดับองค์กรนั้น ส่วนใหญ่ผลที่ได้จะเป็นผลดีต่อการสื่อสารในองค์กร ได้แก่ การมีความสัมพันธ์อันดีกับเพื่อนร่วมงาน การทำงานเป็นทีมกับคนรักได้เป็นอย่างดี การเข้าร่วมอบรมหรือดูงานที่มีคนรักเข้าร่วมด้วย การเข้าร่วมประชุมประจำปีหรือการสัมมนาขององค์กร ความคิดที่จะร่วมกันพัฒนาองค์กร และผลกระทบต่อการสร้างเครือข่ายภายในองค์กร ซึ่งผลกระทบนี้เป็นผลมาจากการสื่อสารและความสัมพันธ์ระหว่างคนรัก และเป็นหนึ่งในตรรกะที่วัดความสามารถในการสื่อสารระดับองค์กรตามที่ อุเทน ลิ้มปิติรสันต์ (2543) ได้ศึกษาไว้ในเรื่องการสร้างแนวคิดเชิงทฤษฎี ที่เกี่ยวกับความสามารถในการสื่อสารระดับองค์กรในประเทศไทย ซึ่งผลกระทบเหล่านี้ได้กระจายอยู่ในตามกลุ่มกิจกรรมต่างๆ ในการสื่อสารระดับองค์กรไทย ได้แก่ กลุ่มการสื่อสารจัดการและเอกลักษณ์ขององค์กร กลุ่มกระแสโลกาภิวัตน์และเทคโนโลยีที่มีผลต่อองค์กรไทย กลุ่มโครงสร้างและเครือข่ายของการสื่อสารในองค์กร และกลุ่มกิจกรรมวิธีการสร้างเครือข่ายการสื่อสารแบบไม่เป็นทางการ ในขณะที่การสื่อสารของคนรักหรือคู่รักในองค์กร ที่มีผลต่อการเข้าร่วมอบรมหรือดูงานของคู่รักนั้น สามารถเป็นได้ผลทางบวกและผลกระทบทางลบต่อการสื่อสารระดับองค์กร นั่นคือ จากแนวคิดเรื่อง “Proximity” ที่ได้กล่าวมาข้างต้นที่ว่า คนเรามักต้องการสื่อสารหรืออยู่ร่วมกับคนที่เรารู้สึกหรือชอบ ซึ่งในกรณีของคู่รักในองค์กรนี้ หากมีการดูงานหรือการอบรมที่องค์กรจัดขึ้น แนวโน้มในการตัดสินใจว่าคู่รักจะเข้าร่วมหรือไม่นั้น คู่รักก็อาจต้องดูว่าคนรักของตนได้เข้าร่วมหรือไม่ก่อนตัดสินใจ ซึ่งหากมีใครคนใดคนหนึ่งเข้าร่วมก็นับเป็นผลดีต่อองค์กร เพราะเท่ากับว่าจะมีผู้เข้าร่วมเท่ากับ 2 คน แต่ในทางตรงกันข้าม ก็จะกลายเป็นผลลบต่อการสื่อสารระดับองค์กร เนื่องจากจะมีพนักงานหายไปอีก 2 คนเช่นกัน ในขณะเดียวกัน การที่คู่รักไม่กล้าตัดสินใจได้ทันทีนั้น ก็อาจก่อให้เกิดความล่าช้าในการดำเนินงานเรื่องดังกล่าวได้

ข้อสังเกต

นอกจากคำตอบเกี่ยวกับรูปแบบพฤติกรรมการสื่อสาร และผลกระทบในระดับต่างๆ ที่เกิดขึ้นจากความสัมพันธ์อันคนรักในองค์กรตามวัตถุประสงค์ที่ตั้งไว้ในตอนต้นแล้ว ยังมีสิ่งที่ถูกค้นพบพร้อมกับการหาคำตอบข้างต้นที่น่าสนใจ คือ ลักษณะทางประชากรที่แตกต่างกันนั้น ย่อมส่งผลให้ความคิดเห็นของแต่ละคนแตกต่างกันไปในแต่ละเรื่อง แต่มีลักษณะหรือคุณสมบัติอย่างหนึ่งที่ไม่ส่งผลต่อความคิดเห็นของกลุ่มดังกล่าวในระดับที่ชัดเจนเลย คุณสมบัตินั้นคือ "เพศ" นั้นเอง หมายความว่า ไม่ว่าจะเป็เพศชายหรือเพศหญิง ต่างมีความคิดเห็นที่ใกล้เคียงกันเกี่ยวกับรูปแบบและพฤติกรรมการสื่อสารของคู่รักในองค์กร รวมไปถึงผลกระทบที่เกิดขึ้นจากการสื่อสารของคู่รักต่อการสื่อสารในทั้ง 3 ระดับ ทั้งระดับบุคคล ระดับกลุ่ม และระดับองค์กร ในขณะที่กลุ่มตัวอย่างที่มีคุณสมบัติหรือลักษณะทางประชากรอื่นๆ เช่น อายุ ระดับการศึกษา ประเภทกลุ่มตัวอย่าง องค์กรที่สังกัด และระยะเวลาในการทำงานแตกต่างกัน ต่างมีความคิดเห็นเกี่ยวกับเรื่องดังกล่าวที่ไม่เหมือนกันมากนักบ้างน้อยบ้างแตกต่างกันไป

สิ่งที่น่าสนใจอีกประการหนึ่งที่แฝงมากับการผลการวิจัยที่ได้มาในครั้งนี้ คือ กลุ่มตัวอย่างในองค์กรรัฐ กลุ่มที่มีอายุมากกว่า 40 ปี และกลุ่มผู้บังคับบัญชา มีความกล้าที่จะแสดงความคิดเห็นในเรื่องของผลกระทบต่างๆ ในระดับน้อย ส่วนกลุ่มในสังกัดองค์กรเอกชน และกลุ่มที่มีอายุที่ต่ำกว่ากล้าที่จะแสดงความคิดเห็นอย่างตรงไปตรงมา แม้ผลกระทบเหล่านั้นจะเป็นผลกระทบทางลบก็ตาม และอีกเรื่องที่ได้เห็นได้ค่อนข้างชัดเจนคือ ความคิดเห็นและการยอมรับต่อผลกระทบทางบวกและทางลบของกลุ่มคู่รัก โดยคู่รักมักจะมีความเห็นด้วยกับผลกระทบในทางบวกในระดับมากถึงมากที่สุด ในขณะที่เดียวกันก็มักไม่เห็นด้วยกับผลกระทบในทางลบที่มีต่อการสื่อสารในองค์กรอันเกิดจากการสื่อสารระหว่างคู่รักเอง ตรงกันข้ามกับความคิดเห็นของกลุ่มเพื่อนร่วมงานที่เป็นไปในทิศทางเดียวกับความคิดเห็นของกลุ่มองค์กรเอกชนและกลุ่มที่มีอายุน้อย ซึ่งจากผลนี้ ทำให้เราพอที่จะสรุปได้ว่า ยิ่งคนอายุมากขึ้น ตำแหน่งสูงขึ้นเท่าไร รวมทั้งการสังกัดอยู่ในองค์กร "รัฐ" ที่มีภาพของความอนุรักษ์นิยมนั้น ก็ยิ่งแสดงออกหรือยอมรับในเรื่องเหล่านี้ได้น้อยลงเท่านั้น โดยการยอมรับดังกล่าวก็จะมีมากขึ้นตามความทันสมัยของวัฒนธรรมในองค์กร และความคิดของคนในองค์กรนั่นเอง

แม้ผลที่ได้จากงานวิจัยชิ้นนี้ จะดูไม่น่าแปลกประหลาดใจสำหรับหลายๆ คน เกี่ยวกับรูปแบบและพฤติกรรมการสื่อสารของคู่รัก รวมไปถึงผลกระทบที่เกิดขึ้นต่อการสื่อสารในระดับต่างๆ ในองค์กรมากมายนัก แต่ข้อมูลที่ได้นี้ก็มาจากการความคิดเห็นของคนกลุ่มเล็กๆ ในองค์กรขนาดใหญ่ ถือเป็นพื้นเพหรือกลไกหนึ่งที่มีส่วนในการขับเคลื่อนเครื่องจักรกลอย่างองค์กรให้เดินหน้าหรือ

พัฒนาต่อไปได้ ในขณะที่เดียวกัน หากเกิดความผิดปกติหรือบกร่องขึ้นกับพื้นเพียงชั้นเล็กๆ เหล่านี้ ก็ย่อมก่อให้เกิดความเสียหายแก่องค์กรได้เช่นเดียวกัน ดังนั้น ผู้ที่เกี่ยวข้องกับองค์กร ไม่ว่าจะเป็น กลุ่มคูรั๊ก เพื่อนร่วมงาน ผู้ใต้บังคับบัญชา และผู้บังคับบัญชา รวมไปถึงผู้บริหาร ควรใส่ใจใน รายละเอียดต่างๆ ที่ปรากฏในงานวิจัยนี้ เช่น แม้ผลกระทบที่ได้ส่วนใหญ่จะเป็นผลบวกต่อการ สื่อสาร แต่ก็มีความคิดเห็นจำนวนไม่น้อยที่เป็นไปในทางลบ เช่น เรื่องของความอึดอัดของเพื่อน ร่วมงาน การให้เกียรติหรือเคารพคนรักมากกว่าเพื่อนร่วมงานคนอื่นๆ การแสดงความไม่พอใจคน รัก การทะเลาะเบาะแว้งหรือถกเถียงกันของคูรั๊ก หรือแม้แต่เรื่องของแนวโน้มในการตัดสินใจเข้า ร่วมดูงานหรือสัมมนาตามคนรักของตน เป็นต้น ซึ่งสิ่งเหล่านี้เป็นหน้าที่ของทุกภาคส่วนในองค์กรที่ ควรร่วมมือกันกำจัดผลกระทบทางลบให้หมดไป หรือจำกัดผลลบที่อาจเกิดต่อองค์กรให้เกิดขึ้น น้อยที่สุด เพื่อความเจริญก้าวหน้าขององค์กร รวมไปถึงการสานสายสัมพันธ์ระหว่างผู้ร่วมงาน และ ระหว่างคูรั๊กให้คงอยู่อย่างยั่งยืนสืบไป

ข้อจำกัดและข้อเสนอแนะ

1. ในการเก็บข้อมูลในงานวิจัยเรื่อง "ผลกระทบของความสัมพันธ์ฉันคนรักต่อการสื่อสาร ในองค์กร" นี้ ค่อนข้างมีปัญหาในเรื่องความกล้าที่จะแสดงความคิดเห็นอย่างเต็มที่และจริงจังของ กลุ่มตัวอย่าง โดยเฉพาะกลุ่มผู้ใต้บังคับบัญชา เนื่องจากกลัวว่าจะส่ง "ผลกระทบ" ต่ตนเอง หาก คูรั๊กซึ่งเป็นผู้บังคับบัญชาได้เห็นคำตอบในแบบสอบถาม รวมทั้ง ประเด็นที่ใช้ในการศึกษาครั้งนี้ ค่อนข้างเป็นเรื่องที่อ่อนไหวต่อคนบางกลุ่ม โดยเฉพาะกลุ่มตัวอย่างที่อาวุโสทั้งอายุและหน้าที่การ งานที่มักปฏิเสธจะตอบแบบสอบถาม หรือตอบแบบไม่ตรงกับความจริง ทำให้ผู้วิจัยต้องเปลี่ยน กลุ่มตัวอย่างหลายครั้ง และปรับปรุงแบบสอบถามอยู่หลายครั้ง ดังนั้น หากผู้ใดจะทำการวิจัยใน ประเด็นอ่อนไหวต่างๆ จึงควรทำใบปะหน้าและคำชี้แจงให้ชัดเจน รวมทั้ง ถ้าเป็นไปได้ควรเป็นผู้รับ หรือเก็บแบบสอบถามเหล่านั้นด้วยตัวเอง ดีกว่าการฝากหรือทิ้งไว้กับกลุ่มตัวอย่างคนอื่น เพื่อช่วย ให้ผู้วิจัยได้คำตอบที่เป็นจริงมากที่สุด

2. ข้อมูลที่ได้จากการสัมภาษณ์เชิงลึก กับข้อมูลจากแบบสอบถาม ได้ผลลัพธ์เกี่ยวกับ ผลกระทบทางการสื่อสารที่ค่อนข้างต่างกัน โดยข้อมูลจากการสัมภาษณ์นั้น เป็นผลกระทบ ทางด้านลบเสียมากกว่า ในขณะที่ข้อมูลจากการเก็บแบบสอบถามที่ออกมานั้น กลับเป็นผลดีต่อ การสื่อสารในระดับต่างๆ เสียเป็นส่วนใหญ่ ซึ่งอาจเกิดจากในการสัมภาษณ์กลุ่มตัวอย่างนำร่อง นั้นเป็นการถามคำถามเพื่อให้ได้คำตอบในทันที ทำให้ผู้ให้สัมภาษณ์มีเวลาจำกัดในการพินิจ พิจารณาคำตอบ ทำให้อาจได้ให้ข้อมูลในลักษณะที่เป็นการระบายความคับข้องใจหรือความอึด

อัดออกมา ในขณะที่การตอบแบบสอบถามนั้น ผู้ตอบได้ผ่านกระบวนการกลั่นกรองคำตอบอย่างดี ก่อนจะตัดสินใจตอบ ประกอบกับการมีแบบสอบถามเป็นหลักฐานที่เป็นลายลักษณ์อักษร ผู้ตอบอาจคิดถึงผลที่อาจเกิดขึ้นกับตนหากคำตอบเหล่านี้ถูกเผยแพร่และคู่รักเหล่านั้นได้รับรู้ ทำให้ผู้ตอบเลือกที่จะตอบในทางบวกมากกว่าทางลบก็เป็นได้ หรือแม้แต่กลุ่มตัวอย่างน่าร้องไม่เป็นตัวแทนของประชากรที่ตีพ้อ หรือมีจำนวนน้อยเกินไป ก็อาจเป็นไปได้ทั้งสิ้น ดังนั้น หากมีการศึกษาในเรื่องความสัมพันธ์ฉันคนรักเพิ่มเติม ผู้ทำการวิจัยจึงควรเพิ่มกลุ่มตัวอย่างน่าร้องให้มากขึ้น หรืออาจใช้การสัมภาษณ์เชิงลึกเป็นเครื่องมือหลักในการเก็บข้อมูลจากกลุ่มตัวอย่างจริงอาจได้ผลลัพธ์ที่ดีกว่า

3. งานวิจัยนี้ เป็นการศึกษาถึงข้อมูลในหลายๆ กลุ่ม ที่ค่อนข้างมีความซับซ้อนกันหลายชั้น เมื่อผู้วิจัยทำการศึกษาเรื่องนี้ในช่วงเวลาอันจำกัด และค่อนข้างกระชั้นชิดทำให้ไม่สามารถนำข้อมูลที่ได้มาทั้งหมดมาวิเคราะห์ได้ทุกตัว ดังนั้น จึงอาจมีข้อมูลที่หล่นหายไประหว่างการวิเคราะห์ข้อมูลได้ เช่น ข้อมูลของกลุ่มผู้ร่วมงานของคู่รัก อันได้แก่ เพื่อนร่วมงาน ผู้ได้บังคับบัญชา และผู้บังคับบัญชาของคู่รักแต่ละฝ่าย ซึ่งผู้วิจัยไม่ได้แยกค่าตัวแปรระหว่างกลุ่มผู้ร่วมงานของคู่รักทางฝ่ายชาย และกลุ่มผู้ร่วมงานของคู่รักทางฝ่ายหญิง จึงทำให้ผู้วิจัยอาจพลาดข้อมูลในบางแง่บางมุมเกี่ยวกับการตรวจสอบคำตอบของทั้งสองฝ่ายไปได้

4. การเก็บรวบรวมข้อมูลของงานวิจัยชิ้นนี้ ได้เก็บตัวอย่างครอบคลุมในทั้ง 3 องค์การขนาดใหญ่ คือ องค์การรัฐ เอกชน และรัฐวิสาหกิจ เพื่อให้ได้ภาพรวมของรูปแบบและพฤติกรรมการสื่อสารของคู่รัก รวมทั้งผลกระทบในด้านต่างๆ ที่เกิดขึ้นต่อการสื่อสาร ดังนั้น หากมีผู้สนใจที่จะศึกษาเรื่องนี้เพิ่มเติม อาจเจาะจงศึกษาเฉพาะองค์กรไป เพื่อให้เห็นถึงรูปแบบการสื่อสาร และผลกระทบที่เกิดขึ้นอย่างชัดเจนในแต่ละองค์กร และอาจทำการศึกษาเปรียบเทียบขนาดขององค์กร เพื่อดูถึงผลกระทบของการสื่อสารของคู่รักต่อการสื่อสารระดับต่างๆ ว่ามีความแตกต่างกันหรือไม่ รวมไปถึงวัฒนธรรมที่แตกต่างกันของแต่ละองค์กร ประเภทของงานหรือลักษณะงานนั้น จะทำให้ได้รับหรือส่งผลกระทบต่อสื่อสารในองค์กรแตกต่างกันหรือไม่

5. สำหรับสังคมไทยมักยอมรับคู่รักในเชิงนิตินิยมมากกว่าเชิงพฤตินัย หรืออาจจะกล่าวได้ว่า การที่คนไทยยังมีการเปิดรับเรื่องของเพศสัมพันธ์ก่อนแต่งงานไม่มากนักนั้น จะส่งผลกระทบต่อ การสื่อสารภายในองค์กรหรือไม่ก็เป็นเรื่องที่น่าศึกษาเป็นอย่างยิ่ง โดยเฉพาะอย่างยิ่งในสังคมปัจจุบันที่กระแสการนิยมมี "กิ๊ก" ซึ่งถือเป็นกระแสที่สวนทางกับการไม่เปิดรับเพศสัมพันธ์ก่อนแต่ง

นั้นเริ่มแพร่หลายกันมากในหมู่วัยรุ่นและคนทำงานในองค์กร สิ่งเหล่านี้ก็เป็นเรื่องที่น่าสนใจศึกษาว่าจะผลกระทบต่อองค์กรอย่างไรบ้าง

6. ระดับหรือขั้นความสัมพันธ์ของคู่รัก เช่น ชั้นหวานแหวว/ข้าวใหม่ปลามัน หรือขั้นแตกหักนั้น อาจเป็นตัวแปรหนึ่งที่มีผลกระทบต่อการสื่อสารในระดับบุคคล ต่อกลุ่มในองค์กร รวมไปถึงระดับองค์กรก็เป็นอีกหนึ่งประเด็นที่น่าสนใจ

ข้อเสนอแนะสำหรับองค์กร

โดยส่วนใหญ่แล้ว องค์กรที่มีขนาดใหญ่มักจำกัดคู่รัก หรือคู่สมรสไม่ให้งานอยู่ในแผนกเดียวกัน เพื่อป้องกันปัญหาหรือผลกระทบที่อาจตามมา ซึ่งจากผลการวิจัยชิ้นนี้ ที่พบว่า ความสัมพันธ์ฉันคนรักนั้นมักเป็นผลดีต่อการสื่อสารในองค์กร แต่หากลดขนาดองค์กรลงให้เหลือเพียงองค์กรขนาดกลางและขนาดเล็กแล้ว ปัญหาหรือผลกระทบเหล่านี้จะย่นย่อลงตามขนาดองค์กร หรือขยายทวีคูณขึ้นก็ยังไม่มีความเป็นไปได้ทางการศึกษาไว้ ดังนั้น หากศึกษาจากงานของต่างประเทศและจากงานวิจัยชิ้นนี้แล้ว แต่ละองค์กรจึงไม่ควรให้คู่รักทำงานอยู่ในแผนกหรือทีมเดียวกัน เพื่อป้องกันปัญหาที่อาจเกิดขึ้นมากมายทั้งเรื่องของการหึงหวง รวมไปถึงเรื่องของการสื่อสารในองค์กรและเรื่องงาน