

บทที่ 2

สถานการณ์เศรษฐกิจของอำเภอแม่สาย

2.1 ลักษณะทางกายภาพของอำเภอแม่สาย

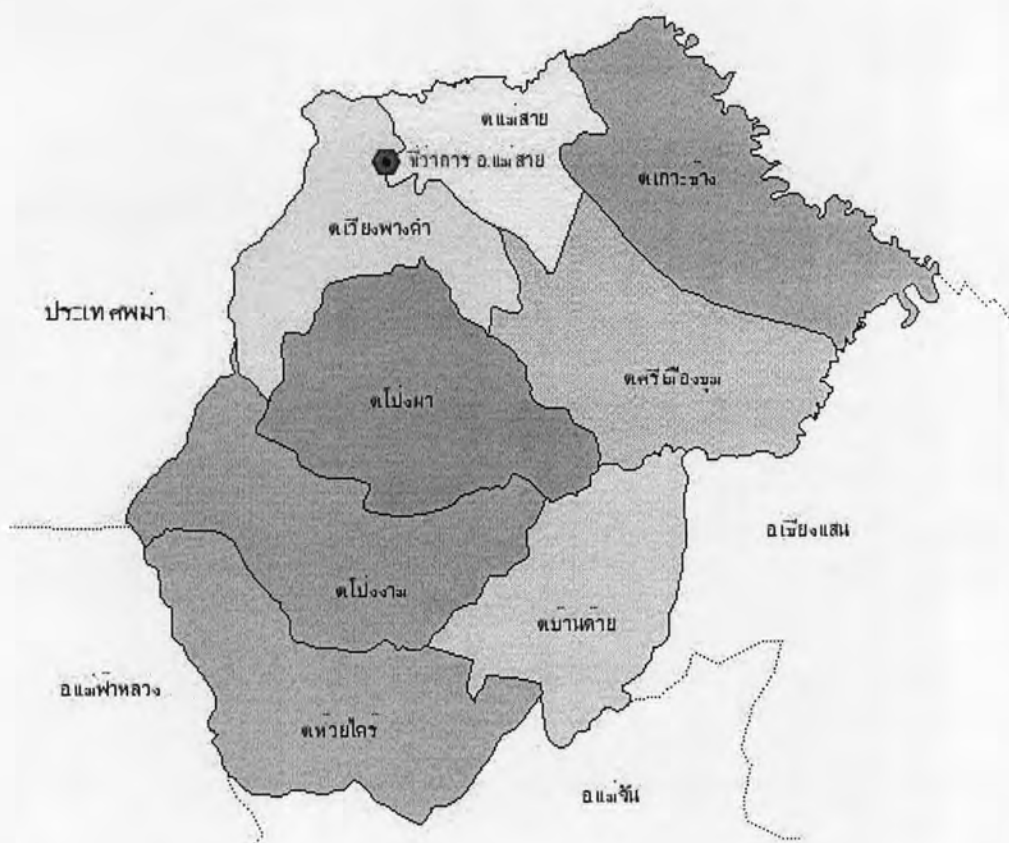
อำเภอแม่สายตั้งอยู่บริเวณเหนือสุดของจังหวัดเชียงราย และประเทศไทย เป็นที่รู้จักกันทั่วไปในนาม “เหนือสุดยอดแดนสยาม” โดยอยู่ห่างจากกรุงเทพฯ ประมาณ 891 กิโลเมตร และห่างจากอำเภอเมืองเชียงรายประมาณ 63 กิโลเมตร มีอาณาเขตทิศเหนือและทิศตะวันตกติดต่อกับประเทศพม่า โดยมีเทือกเขาแดนลาว (15 กิโลเมตร) แม่น้ำสาย (13.5 กิโลเมตร) แม่น้ำรวก (20 กิโลเมตร) เป็นเส้นกั้นพรมแดน ทิศตะวันออกติดต่อกับอำเภอเชียงแสน และทางทิศใต้ติดต่อกับอำเภอแม่จัน โดยครอบคลุมพื้นที่รวม 285 ตารางกิโลเมตร (178,125 ไร่) คิดเป็นร้อยละ 2.44 ของพื้นที่จังหวัด การปกครองของอำเภอแม่สายนั้นแบ่งออกเป็น 8 ตำบล (87 หมู่บ้าน) ได้แก่ ตำบลแม่สาย, ตำบลเวียงพางคำ, ตำบลเกาะช้าง, ตำบลห้วยไคร้, ตำบลศรีเมืองชุม, ตำบลโป่งงาม, ตำบลโป่งผา, ตำบลบ้านด้าย และจัดรูปแบบการปกครองท้องถิ่นเป็น 8 องค์การบริหารส่วนตำบล 2 เทศบาลตำบล¹

ลักษณะภูมิประเทศด้านตะวันตกเป็นภูเขาและพื้นที่ป่าไม้แหล่งต้นน้ำลำธาร ซึ่งเป็นเขตป่าสงวนแห่งชาติดอยนางนอน ในเขตตำบลห้วยไคร้ ตำบลโป่งผา ตำบลโป่งงามและตำบลเวียงพางคำ พื้นที่ภูเขานี้ครอบคลุมพื้นที่คิดเป็นร้อยละ 15 ของพื้นที่อำเภอ จากนั้นลาดเอียงไปทางทิศตะวันออก ซึ่งเป็นพื้นที่ราบ โดยบริเวณตอนกลางตั้งแต่เหนือจรดใต้ของอำเภอเป็นบริเวณที่เหมาะสมแก่การเพาะปลูกข้าวและยังเป็นที่ตั้งของแหล่งชุมชนเช่นเดียวกับด้านทิศตะวันออก ซึ่งอยู่ในเขตตำบลแม่สาย ตำบลเกาะช้าง ตำบลบ้านด้ายและตำบลศรีเมืองชุม ทางด้านทิศเหนือติดกับแม่น้ำสาย ไหลเป็นแนวพรมแดนระหว่างประเทศไทยกับเมืองท่าซีเหล็กประเทศพม่าเป็นระยะทางประมาณ 2 กิโลเมตร ตลอดแนวลำน้ำมีลักษณะเป็นเกาะแก่ง ดินและแคบ

โดยในส่วนของพื้นที่รอยต่อระหว่างตำบลแม่สายและตำบลเวียงพางคำติดกับชายแดนพม่า ซึ่งเป็นเขตของเทศบาลตำบลแม่สายนั้น จะเป็นบริเวณที่มีการตั้งถิ่นฐานของประชากรอย่างหนาแน่น และเป็นจุดศูนย์รวมของกิจกรรมทางเศรษฐกิจของอำเภอ อาทิ การค้าชายแดน และการท่องเที่ยว นอกจากนี้ยังเป็นที่ตั้งของด่านพรมแดนแม่สายด้วย

¹ ที่ทำการปกครองแม่สาย, “บรรยายสรุป,” 2549. (เอกสารไม่ตีพิมพ์เผยแพร่)

รูปที่ 1: ภาพแผนที่อำเภอแม่สาย



ที่มา: <http://www.cru.in.th/ctis/districtdata.asp?District ID=4&Chk Status=DataMap, 2551>.

เส้นทางคมนาคมสายหลักที่ใช้ในการเดินทางในเมืองและติดต่อกับพื้นที่อื่นๆโดยรอบได้แก่ -ถนนพหลโยธินหรือทางหลวงหมายเลข 1 เป็นถนนสายหลักที่ตัดผ่านกลางพื้นที่ของเมืองชายแดนแม่สาย ซึ่งมีร้านค้าและสถานประกอบการต่างๆตั้งอยู่อย่างหนาแน่น เป็นเส้นทางหลักในการติดต่อและขนส่งสินค้าระหว่างเมืองแม่สายกับเมืองเชียงรายและเมืองแม่สายกับประเทศพม่า โดยสินค้าบางส่วนขายในพื้นที่เมืองแม่สาย บางส่วนส่งออกไปขายยังท่าขี้เหล็กและยังเป็นเส้นทางขนส่งกระจายสินค้าไปยังอำเภออื่นๆ สินค้าที่ขนส่งผ่านเส้นทางนี้ส่วนใหญ่ ได้แก่ น้ำมันเชื้อเพลิง ปูนซีเมนต์และอุปกรณ์ก่อสร้าง โดยมีระยะทางจากเมืองแม่สายถึงเมืองเชียงรายยาว 60 กิโลเมตร เดิมเส้นทางนี้เป็นถนนสองช่องทางซึ่งมีความคับแคบมากไม่สามารถรองรับปริมาณรถขนส่งสินค้าหรือรถที่พานักท่องเที่ยวเข้ามาเที่ยวในเมืองได้ กรมทางหลวงจึงปรับปรุงเมื่อปี พ.ศ.2540 ขยายความกว้างของผิวจราจรเป็น 4 ช่องทาง ทำให้การสัญจรมีความคล่องตัวสะดวกมากขึ้น แต่ก็ยังรองรับ

จำนวนรถได้ไม่เพียงพอในช่วงวันหยุดหรือเทศกาลวันสำคัญต่างๆที่มีนักท่องเที่ยวเดินทางเข้ามา มากเป็นพิเศษ

-ทางหลวงหมายเลข 1290 เป็นถนนลาดยางกว้าง 2 ช่องทาง ถนนสายนี้แยกออกจากถนน พหลโยธิน ณ จุดที่ห่างจากตัวเมืองไปยังทิศใต้ 4 กิโลเมตร แล้วเลียบไปตามแนวชายแดนทางทิศ ตะวันออก เป็นถนนที่เชื่อมโยงแม่สายกับสามเหลี่ยมทองคำอำเภอเชียงแสน และอำเภอเชียงของ

-ถนนเหมืองแดงเป็นถนนลาดยางกว้าง 2 ช่องทาง แยกจากถนนพหลโยธินบริเวณตัวเมือง แม่สายไปทางทิศตะวันออกและสามารถใช้เป็นเส้นทางไปอำเภอเชียงแสน และอำเภอเชียงของ ได้เช่นกัน พื้นที่สองฝั่งถนนช่วงต่อเนื่องกับเมืองแม่สาย มีกิจกรรมการค้าค่อนข้างหนาแน่น เส้นทางนี้ยังเป็นเส้นทางสำคัญที่ขนส่งสินค้าทางเรือจากประเทศจีนซึ่งมาลงที่ท่าเรือเชียงแสน แล้ว ส่งต่อเข้ามาขายยังเมืองแม่สาย โดยมีระยะทางห่างจากเชียงแสน 35 กิโลเมตรและห่างจากเชียง ของ 88 กิโลเมตร สินค้าส่วนใหญ่เป็นพวกผักผลไม้เมืองหนาว เช่น สาลี่ ท้อ บ๊วย และแอปเปิ้ล และยังเป็นเส้นทางท่องเที่ยวที่สำคัญระหว่างเมืองแม่สาย เชียงแสนและเชียงของอีกด้วย

-ทางหลวงหมายเลข 1149 เป็นถนนที่เชื่อมอำเภอแม่สายกับอำเภอแม่ฟ้าหลวง ถนนเส้นนี้ ตัดผ่านภูเขามีสความคดเคี้ยวและสูงชันมาก เป็นเส้นทางท่องเที่ยวที่สำคัญ ผ่านพระตำหนักดอยตุง จุดชมทิวทัศน์ดอยช้างมูบ และยังเป็นเส้นทางสำหรับขนส่งสินค้าประเภทผลไม้และไม้ดอกไม้ เมือง หนาว จากอำเภอแม่ฟ้าหลวงมายังแม่สายอีกด้วย

-ถนนเลียบแม่น้ำสายหรือถนนชลประทาน ถนนสายนี้ตัดผ่านแหล่งท่องเที่ยวและแหล่ง การค้าที่สำคัญของอำเภอ เช่น วัดถ้ำผาจม วัดพระธาตุดอยเวา โดยถนนเริ่มจากวัดถ้ำผาจมทางทิศ ตะวันตกของเมืองแม่สาย ตัดผ่านถนนพหลโยธินไปทางตะวันออกเชื่อมต่อกับถนนเหมืองแดงไปสู่ อำเภอเชียงแสนและเชียงของ ตัดผ่านท่าข้ามชายแดนหลายแห่ง เช่นท่าดินดำ ท่ากะหล่ำ ที่ชาว พม่าใช้เป็นช่องทางสำหรับข้ามมาฝั่งประเทศไทย

เส้นทางเหล่านี้สามารถเชื่อมโยงอำเภอแม่สายเข้ากับอำเภออื่นๆ โดยเส้นทางสาย พหลโยธินจะเป็นเส้นทางหลักที่มีความสำคัญทั้งทางด้านการค้า และการท่องเที่ยวเชื่อมโยงกับ อำเภอเมือง และยังมีเส้นทางที่สามารถเชื่อมโยงอำเภอแม่ฟ้าหลวง อำเภอเชียงแสน และอำเภอ เชียงของ ซึ่งมีความความสำคัญทั้งทางด้านการค้าและการท่องเที่ยวเช่นเดียวกัน และเส้นทาง เหล่านี้ก็ยังสามารถเชื่อมต่อไปยังประเทศพม่า จีน และลาวได้ นอกจากนี้ยังมีเส้นทางเลียบแม่น้ำ สายซึ่งเป็นเส้นทางคมนาคมติดต่อภายในอำเภอที่สำคัญอีกด้วย

จะเห็นได้ว่า ด้านการคมนาคมขนส่งนั้นอำเภอแม่สายถือว่ามีความพร้อมทั้งภายในตัว อำเภอและการเชื่อมโยงกับอำเภอรอบข้าง ซึ่งถือเป็นปัจจัยหนึ่งที่สำคัญของการพัฒนาเศรษฐกิจ อำเภอแม่สาย

2.2 พัฒนาการเศรษฐกิจของอำเภอแม่สาย

แม่สายเป็นชุมชนเมืองโบราณเมืองหนึ่งตามประวัติศาสตร์ของจังหวัดเชียงราย² แต่ต้องกลายเป็นเมืองร้างไปเป็นเวลานานอันเป็นผลเนื่องมาจากการสู้รบและเข้ายึดครองอาณาจักรล้านนาของพม่า และการกวาดต้อนผู้คนในสมัยพระเจ้ากาวิละ³ ไม่ปรากฏหลักฐานแน่ชัดว่าชุมชนต่างๆในแม่สายเกิดขึ้นมาอีกครั้งเมื่อไหร่ ข้อสันนิษฐานที่น่าจะเป็นไปได้ข้อหนึ่ง คือ การอพยพคนจากลำพูนมาอยู่เชียงแสน ในสมัยรัชกาลที่ 5⁴ ชาวไท-ยองเหล่านี้ มีได้อาศัยอยู่เฉพาะในเขตอำเภอเชียงแสนเท่านั้น แต่กินอาณาบริเวณถึงเขตอำเภอแม่จันและแม่สายในปัจจุบันด้วย โดยเฉพาะอำเภอแม่สายจะมาอยู่ที่ตำบลเกาะช้างมากเป็นพิเศษ⁵ และมีการอพยพเข้ามาตั้งถิ่นฐานเพิ่มขึ้นเรื่อยๆของผู้คนจากที่ต่างๆ เช่น จากประวัติการก่อตั้งหมู่บ้านสันบุญเรือง ที่ตั้งอยู่หมู่ 3 ตำบลเกาะช้าง ซึ่งเป็นหมู่บ้านชาวไทย-ลื้อที่อพยพมาจากบ้านห้วยเม็ง อำเภอเชียงของ เพราะต้องการหาที่เพาะปลูกทำกินใหม่⁶ ซึ่งแสดงให้เห็นว่าพื้นที่ในอำเภอแม่สายเป็นพื้นที่ที่มีความอุดมสมบูรณ์เหมาะแก่การเพาะปลูก และด้วยสภาพภูมิประเทศที่เป็นที่ราบเชิงเขาประกอบกับมีแหล่งน้ำธรรมชาติหลายสายไหลผ่านทำให้มีปริมาณน้ำเพียงพอในการทำการเกษตรตลอดทั้งปี ซึ่งเป็นปัจจัยสำคัญในการดึงดูดผู้คนจากที่ต่างๆให้เข้ามาตั้งถิ่นฐานเพิ่มขึ้นในพื้นที่อำเภอแม่สาย และการเกษตรกรรมก็ได้ถูกพัฒนาเรื่อยมาจนเป็นภาคเศรษฐกิจหลักของอำเภอแม่สายซึ่งประชากรส่วนใหญ่ร้อยละ 80 ของอำเภอประกอบอาชีพด้านนี้ในปัจจุบัน

ในช่วงที่พม่าได้ตกอยู่ใต้การปกครองของอังกฤษแล้ว ได้มีการปักปันเขตแดน ไทย-พม่าโดยถือเขตแม่น้ำสายเป็นเส้นเขตแดนธรรมชาติ ต่อมาเมื่อฝ่ายไทยได้ทำทางสาย ลำปาง-เชียงรายขึ้นไปจรดเขตแดนที่แม่น้ำสายแล้ว ได้ทำความตกลงกับฝ่ายอังกฤษที่จะทำสะพานข้ามลำน้ำสายเพื่อให้ทางเชียงราย-เชียงตุงเชื่อมต่อกัน ต่อจากนั้นมาการค้าขายระหว่างเชียงตุงกับเชียงรายก็เพิ่ม

² เดิมเรียกว่า “เวียงสีทวง” และ “เวียงพานคำ” ตามลำดับ ซึ่งเชื่อกันว่าเป็นเมืองของพระเจ้าพรหม โดยเป็นส่วนหนึ่งของอาณาจักร “โยนกนครราชธานี ไชยบุรี ศรีช้างแสน” (อำเภอเชียงแสนในปัจจุบัน) ในปัจจุบันสามารถพบร่องรอยของเมืองเก่าอยู่ทางทิศตะวันตกของเมืองชายแดนแม่สายโดยปรากฏแนวกำแพงเมืองและคูน้ำอยู่ด้านหลังที่ว่าการอำเภอ

³ พระเจ้ากาวิละเจ้าเมืองเชียงใหม่ได้ปลดออกอาณาจักรล้านนาจากการปกครองของพม่า (ช่วง พ.ศ.2101-2317) โดยได้ยกกองทัพไปตีเมืองเชียงแสนได้สำเร็จ ซึ่งเป็นเมืองที่มั่นสุดท้ายของพม่าในแถบนี้ และได้เผาทำลายเมืองเพื่อไม่ให้พม่าสามารถใช้เชียงแสนเป็นฐานกำลังในการขยายอำนาจสู่ล้านนาอีกต่อไปอีกทั้งกวาดต้อนครัวเมืองต่างๆทางตอนบนตามนโยบาย “เก็บผักใส่ซ้า เก็บข้าใส่เมือง” ซึ่งพระเจ้ากาวิละมีนโยบายกวาดให้หมดทั้งเมืองเพื่อนำมาฟื้นฟูบ้านเมืองโดยเฉพาะเมืองเชียงใหม่ ทำให้เมืองทางตอนบนกลายเป็นเมืองร้างไปเป็นเวลานาน ในจำนวนนี้รวมไปถึงเมืองแม่สายด้วย

⁴ ซึ่งคนที่มาส่วนมากเป็นลูกหลานชาวเมืองของที่อพยพลงไปกับพระยาภิระ (สมัยรัชกาลพระพุทธยอดฟ้าจุฬาโลกมหาราช) ตามนโยบาย “เก็บผักใส่ซ้า เก็บข้าใส่เมือง”

⁵ ประสิทธิ์ เลียวสิริพงศ์. แม่สาย: บ้านที่จากอดีต (ออนไลน์). แหล่งที่มา :

http://www.lovemaeasai.com/maesai_thepast.htm (15 พฤศจิกายน 2550).

⁶ บ้านสันบุญเรือง, โรงเรียน. ประวัติการก่อตั้งหมู่บ้านสันบุญเรือง (ออนไลน์). แหล่งที่มา :

<http://school.obec.go.th/sunboonrueang/historione.htm> (15 พฤศจิกายน 2550).

ปริมาณขึ้นเป็นลำดับ ราษฎรไปมาหาสู่กันมากขึ้นเพราะทางไปมาสะดวก ทางฝ่ายรัฐบาลก็มีการเยียมเยียนกันระหว่างข้าราชการไทยและอังกฤษ จนทางรัฐบาลอังกฤษเห็นความสำคัญของเส้นทางสาย แม่สาย-เชียงตุงที่เจ้าฟ้าตัดไว้ด้วยทุนของเชียงตุงเอง จึงรับเอาเป็นทางหลวงของรัฐฉานเมื่อ พ.ศ. 2483 และตั้งต้นบำรุงให้เป็นทางชั้น 1⁷ การคมนาคมที่สะดวกมากยิ่งขึ้นช่วยกระตุ้นการขยายตัวของการค้าชายแดนที่แม่สายอย่างรวดเร็ว ทำให้ได้มีการจัดตั้งด่านศุลกากรแม่สาย ที่จัดตั้งโดยกฎกระทรวงการคลัง (ฉบับที่ 4) ออกตามนัยพระราชบัญญัติศุลกากร (ฉบับที่ 7) พุทธศักราช 2480 ซึ่งได้ประกาศในราชกิจจานุเบกษาเมื่อวันที่ 5 สิงหาคม พ.ศ. 2483 โดยเมื่อเริ่มเปิดทำการในช่วงแรกได้ฝากให้กิ่งอำเภอแม่สายเป็นผู้ดำเนินการแทนพนักงานศุลกากรโดยมีนายบุญธรรม สุทธิศิริ ปลัดกิ่งอำเภอแม่สาย ปฏิบัติหน้าที่เป็นนายด่านศุลกากรแม่สาย และที่ทำการในขณะนั้นได้ใช้ที่ว่าการกิ่งอำเภอแม่สายเป็นที่ทำการ⁸ นับแต่นั้นมาแม่สายก็กลายเป็นเมืองหน้าด่านของรัฐไทยซึ่งมีความสำคัญทั้งในแง่ของเศรษฐกิจและความมั่นคงของประเทศจวบจนปัจจุบัน

หลังสิ้นสุดสงครามโลกครั้งที่ 2 (หลัง พ.ศ. 2488) แม้ว่าพม่าจะได้รับเอกราชจากอังกฤษแล้ว แต่ก็ยังมีการสู้รบระหว่างชนชาติต่างๆ ในพม่าตลอดเวลาทำให้การผลิตสินค้าภายในรัฐฉานเป็นไปด้วยความยากลำบาก ประกอบกับการถอยร่นจากประเทศจีนของกองกำลังทหารจีนคณะชาติ (ก๊กมินตั๋ง) เข้ามาเรื่อยๆ ในเขตของรัฐฉาน ตั้งแต่ปี พ.ศ. 2493 จำนวน 1,700 คน จนเมื่อถึงปี พ.ศ. 2496 มีจำนวนถึงกว่า 12,000 คน ซึ่งเป็นเหตุให้ทางรัฐบาลกลางของสหภาพพม่าต้องส่งกองกำลังทหารเข้ามาทั่วรัฐฉานเพื่อปราบปรามกองกำลังเหล่านี้⁹ ในระหว่างที่กองกำลังก๊กมินตั๋งได้เข้ามามีอิทธิพลอยู่ในรัฐฉานนั้น ก็ได้ประกอบธุรกิจค้าฝิ่นและเก็บภาษีฝิ่นจากชาวบ้านในเขตที่ตนตั้งฐานอยู่คือบริเวณด้านตะวันออกของแม่น้ำสาละวินและบริเวณเทือกเขาสูงตอนเหนือของเมืองเชียงตุง และสามารถแผ่ขยายอิทธิพลเข้าไปทั่วบริเวณรัฐฉานตอนใต้ตั้งนั้นจึงสามารถควบคุมเส้นทางในบริเวณสามเหลี่ยมทองคำชายแดนไทย-พม่าได้ โดยเมื่อกองกำลังก๊กมินตั๋งสามารถรวบรวมฝิ่นจากรัฐฉานได้แล้ว ก็จะนำฝิ่นบรรทุกทุกกองคาราวานลงมายังชายแดนไทยและลาว เพื่อแลกเปลี่ยนกับทองคำซึ่งเป็นเหตุให้ดินแดนบริเวณรอยต่อระหว่างไทย พม่า และลาวนี้มีชื่อเรียกว่า "สามเหลี่ยมทองคำ" เมื่อชายฝิ่นได้แล้วกองกำลังก๊กมินตั๋งก็จะซื้อสินค้าไทยกลับไปขายในดินแดนรัฐฉาน ซึ่งสินค้าไทยเป็นที่ต้องการของชาวบ้านมาก เพราะชาวบ้านในเขตรัฐฉานตอนใต้ไม่ค่อยติดต่อกับชุมชนในเขตพม่าแท้ (Burma Proper) เท่าใดนัก เนื่องจากถนนหนทางไม่ดีพอ การเดินทางติดต่อกับชายแดนภาคเหนือของไทยจึงเป็นเรื่องที่สะดวกกว่า นอกจากนั้นการที่มีกองกำลังก๊กมินตั๋งคอยอำนวยความสะดวก จึงทำให้สินค้าไทยสามารถแพร่กระจายเข้าสู่ชุมชนรัฐฉานได้อย่างรวดเร็วและ

⁷ บ.บุญคำ, เที้ยวเมืองเชียงตุงและแคว้นสาละวิน, 2499, หน้า 172-173

⁸ ด่านศุลกากรแม่สาย. ตำนานด่านฯ แม่สาย (ออนไลน์). แหล่งที่มา :

<http://www.maesaicustoms.com/index.php?lay=show&ac=article&id=224222> (15 พฤศจิกายน 2550).

⁹ นิพัทธ์พร เฟ็งแก้ว, ก่อนตะวันฉาย"ฉาน", 2550.

เป็นที่นิยมของชาวบ้านทั่วไปในเวลาต่อมา¹⁰ และแม่สายก็ได้กลายเป็นจุดผ่านสำคัญของสินค้าจากประเทศไทยเข้าสู่รัฐฉานของพม่าเพื่อตอบสนองต่อความต้องการของกองกำลังต่างๆ รวมไปถึงผู้คนที่ย้ายอยู่ในรัฐฉานอย่างต่อเนื่องตลอดยุคของสงครามเย็น

หลังยุคของสงครามเย็น บรรยากาศของความหวาดกลัวภัยคอมมิวนิสต์ได้ลดน้อยลง จากเดิมที่รัฐให้ความสำคัญกับเมืองชายแดนในประเด็นเกี่ยวกับเรื่องของความมั่นคงเป็นอันดับแรกก็เริ่มเปลี่ยนแปลงไป โดยหันมาให้ความสำคัญในเรื่องของเศรษฐกิจมากขึ้น นโยบายที่สำคัญของไทยในขณะนั้น ได้แก่ นโยบาย “เปลี่ยนสนามรบให้เป็นสนามการค้า” ในสมัยนายกรัฐมนตรีชาติชาย ชุณหะวัณ (พ.ศ. 2531-2534) ซึ่งนำไปสู่การขยายตัวทางเศรษฐกิจของเมืองอย่างมาก มีการเข้าไปลงทุนในเมืองท่าซีเหล็กของนักธุรกิจไทยเป็นจำนวนมาก ซึ่งในปัจจุบันร้านค้าต่างๆ ในฝั่งท่าซีเหล็กโดยมาก จึงมีเจ้าของเป็นคนไทย¹¹ ตามมาด้วยการเกิดขึ้นของโครงการความร่วมมือ “สี่เหลี่ยมเศรษฐกิจ” ในสมัยของนายท้าว หลีกภัย (พ.ศ. 2535-2538) นำไปสู่การเปิดจุดผ่อนปรนแม่สายในปี 2538 และประกาศเป็นจุดผ่านแดนถาวรในปี 2540 และ GMS โดยเน้นการสร้างเส้นทางคมนาคมเชื่อมต่อกับประเทศเพื่อนบ้านนำไปสู่การพัฒนาเส้นทางเดิมในอดีตให้ดียิ่งขึ้น ซึ่งก็คือเส้นทาง R3B (เริ่มตั้งแต่ คุณหมิง-ซือเหมา-เชียงรุ่ง-เมืองลา-เชียงตุง-ท่าซีเหล็ก-แม่สาย-เชียงราย) ล่าสุดก็คือ ACMECS ในสมัยนายกทักษิณ ชินวัตร นอกจากนี้แล้วยังได้มีการเน้นย้ำใน “แผนพัฒนาเศรษฐกิจและสังคมแห่งชาติฉบับที่ 9 (พ.ศ. 2545-2549)” เกี่ยวกับยุทธศาสตร์การพัฒนาที่ส่งเสริมความร่วมมือทางเศรษฐกิจกับประเทศเพื่อนบ้านเพื่อขยายโอกาสด้านการค้า การลงทุน และการท่องเที่ยว โดยสนับสนุนการพัฒนาทางด้านตลาดและโครงข่ายคมนาคมให้เชื่อมโยงเป็นพื้นที่เศรษฐกิจที่สามารถใช้ประโยชน์ในทรัพยากรร่วมกันอย่างมีประสิทธิภาพ รวมทั้งเป็นการเสริมสร้างขีดความสามารถด้านการค้าการลงทุนและการท่องเที่ยวของประเทศในระยะยาว¹² ซึ่งนโยบายเหล่านี้ล้วนเอื้อต่อการเติบโตของการค้าชายแดนทั้งสิ้น ทำให้ปริมาณการค้าชายแดนที่ด่านแม่สายเพิ่มสูงขึ้นจนมีมูลค่าการค้าชายแดนถึง 2,418.47 ล้านบาท ในปี พ.ศ. 2549¹³

นอกจากการค้าชายแดนแล้ว ปัจจุบันอำเภอแม่สายยังได้กลายเป็นเมืองท่องเที่ยวอีกด้วย เนื่องจากศักยภาพในด้านการเชื่อมโยงกับแหล่งท่องเที่ยวทั้งภายในจังหวัดเชียงรายและประเทศเพื่อนบ้านโดยเฉพาะสามารถเชื่อมโยงไปยังประเทศจีนตอนใต้ได้ ซึ่งเป็นวาระที่ทางจังหวัดให้

¹⁰ พรพิมล ตรีโชติ, ปัญหาชนกลุ่มน้อยตามแนวชายแดนไทย-พม่า: ศึกษาผลกระทบที่มีต่อการค้าระหว่างประเทศไทยกับสหภาพพม่า, (กรุงเทพฯ : สถาบันเอเชียศึกษา จุฬาลงกรณ์มหาวิทยาลัย, 2541), หน้า 39-40, 2541

¹¹ สัมภาษณ์ รองประธานหอการค้าจังหวัดเชียงราย ฝ่ายการค้าชายแดน, 7 กุมภาพันธ์ 2550.

¹² คณะกรรมการพัฒนาการเศรษฐกิจและสังคมแห่งชาติ, สำนักงาน. การพัฒนาประตูการค้าภาคเหนือกับประเทศเพื่อนบ้าน (ออนไลน์). แหล่งที่มา : http://cdc.server.nesdb.go.th/datawarehouse/research_north/data16.pdf (15 ตุลาคม 2549).

¹³ ด่านศุลกากรแม่สาย, รายงานประจำปี 2549, 2549. (เอกสารไม่ตีพิมพ์เผยแพร่)

ความสำคัญอย่างมาก โดยได้บรรจุไว้ใน “ยุทธศาสตร์การพัฒนาจังหวัดเชียงราย 2549”¹³ ประเด็นยุทธศาสตร์ที่ 3 “พัฒนาและส่งเสริมการท่องเที่ยวเชิงนิเวศ ประวัติศาสตร์ ศิลปวัฒนธรรมและเชิงสุขภาพ” โดยเน้นไปที่การพัฒนาความเป็นศูนย์กลางการท่องเที่ยวประเทศเพื่อนบ้านในอนุภูมิภาคลุ่มน้ำโขงตอนบน ซึ่งในปัจจุบันมีนักท่องเที่ยวทั้งชาวไทยและต่างประเทศนิยมมาเที่ยวอำเภอแม่สายเป็นจำนวนมาก จากสถิติในปี พ.ศ. 2549 พบว่า ณ ด้านตรวจคนเข้าเมืองอำเภอแม่สายมีบุคคลผ่านเข้ามาถึง 1,529,344 คน และออกจำนวน 1,525,691 คน¹⁴ ทำให้การค้าขายบริเวณชายแดนธุรกิจบริการเกี่ยวกับที่พัก ร้านค้า ร้านอาหาร สถานบันเทิงต่างๆ เกิดขึ้นเพื่อรองรับนักท่องเที่ยวขยายตัวเพิ่มมากขึ้น ส่งผลให้เศรษฐกิจการค้าขยายตัวอย่างต่อเนื่อง และสามารถเก็บภาษีเงินได้มากเป็นอันดับ 2 ของจังหวัด

2.3 เศรษฐกิจและศักยภาพของอำเภอแม่สาย

ภาคเศรษฐกิจที่สำคัญของอำเภอแม่สาย ได้แก่ ภาคเกษตรกรรม การค้าชายแดน และการท่องเที่ยว ซึ่งในหัวข้อนี้จะได้กล่าวถึง พัฒนาการ ลักษณะเฉพาะ และปัจจัยที่ส่งผลต่อการพัฒนาการและการเปลี่ยนแปลงของภาคเศรษฐกิจต่างๆ เหล่านี้

2.3.1 ภาคเกษตรกรรมอำเภอแม่สาย

ภาคเกษตรกรรมเป็นภาคเศรษฐกิจที่สำคัญของจังหวัดเชียงราย โดยมีมูลค่าของผลิตภัณฑ์มวลรวมจังหวัดเปรียบเทียบกับภาคเศรษฐกิจอื่นๆ ดังนี้

ตารางที่ 1 : แสดงผลิตภัณฑ์มวลรวมจังหวัดเชียงราย

ภาคเศรษฐกิจ	ร้อยละ
เกษตรกรรม	31.82
ค้าปลีก-ค้าส่ง	18.76
ก่อสร้าง	3.82
อุตสาหกรรม	3.98
โรงแรม/ภัตตาคาร	2.72
อื่นๆ	38.90

ที่มา: สำนักงานพาณิชย์จังหวัดเชียงราย, 2551.

¹³ จังหวัดเชียงราย, สำนักงาน. ยุทธศาสตร์การพัฒนาจังหวัดเชียงราย (ออนไลน์). แหล่งที่มา : [http://61.19.32.114/Cpoc/hotfile/upload/\(668D2C05-10B7-451E-AA74-AEBC8757A769\)_ยุทธศาสตร์52-55.doc](http://61.19.32.114/Cpoc/hotfile/upload/(668D2C05-10B7-451E-AA74-AEBC8757A769)_ยุทธศาสตร์52-55.doc) (5 ธันวาคม 2549)

¹⁴ ด้านตรวจคนเข้าเมืองแม่สาย, “รายงานประจำปี 2549,” 2549. (เอกสารไม่ตีพิมพ์เผยแพร่)

สาธารณะที่รับน้ำจากลำน้ำแม่สายที่บริเวณด้านตะวันตกเฉียงเหนือของเทศบาล โดยผ่านประตูน้ำ แล้วไหลจากพื้นที่ด้านตะวันตกของตัวเมืองไปสู่พื้นที่ด้านตะวันออกเข้าสู่ลำคลองชลประทาน และคลองชลประทานซึ่งรับน้ำจากลำน้ำแม่สายแล้วไหลผ่านพื้นที่เกษตรกรรมไปสู่พื้นที่ด้านใต้ของเทศบาลในแนวเหนือ – ใต้ ซึ่งถึงแม้ว่าแม่น้ำสายจะเป็นแม่น้ำพรมแดนแต่ทางพม่าก็ให้ไทยสามารถใช้ประโยชน์ได้ โดยการก่อกำแพงกันลำน้ำทหน้าเข้าคลองชลประทานมาใช้ในตัวอำเภอ ซึ่งปัจจุบันมีอยู่ประมาณ 3 แห่งด้วยกัน ซึ่งอาจกล่าวได้ว่าน้ำที่ใช้ในการเกษตรของอำเภอแม่สายนั้นส่วนใหญ่มาจากลำน้ำสาย¹⁶ นอกจากนี้ยังมีเขตชลประทานประเภทเหมืองฝาย ในแหล่งน้ำต่าง ๆ มีลำน้ำถ้ำ, ลำน้ำโป่ง, ลำน้ำ, ซ่องแฮ, ลำน้ำร่องทาย และลำน้ำร่องชาติ ไหลผ่านและมีน้ำเพียงพอที่จะทำการเกษตรได้ซึ่ง ทำให้อำเภอแม่สายมีพื้นที่รับน้ำถึงกว่า 40,000 ไร่

ในด้านการตลาดของผลผลิตนั้น ตลาดส่วนใหญ่เป็นตลาดภายในประเทศ ทั้งพืชสวน พืชไร่ และไม้ดอกไม้ประดับ โดยเฉพาะพืชสวนและพืชไร่บางชนิด เช่น ข้าวโพดหวาน, ลำไย เป็นต้น ที่ส่วนใหญ่จะมีโรงงานจากเชียงใหม่มารับซื้อเพื่อนำไปแปรรูปต่อ ในส่วนของข้าวซึ่งเป็นผลผลิตส่วนใหญ่ของแม่สายนั้น ก็มีกลไกของรัฐในการเข้ามาแทรกแซงตลาด เช่น การประกันราคาขั้นต่ำ การรับจำนำข้าว เพื่อช่วยเหลือเกษตรกรในด้านการตลาด

ปัญหาที่สำคัญของการเกษตรที่อำเภอแม่สายได้แก่ การที่บางพื้นที่มีน้ำท่วมซ้ำซาก มีต้นทุนการผลิตสูง ประสบกับปัญหาผลผลิตราคาตกต่ำ และยังมีภัยระบาดของโรคแมลงศัตรูพืชอีกด้วย อีกทั้งพื้นที่การเกษตรในอำเภอแม่สายยังมีราคาแพงและบางส่วนก็เป็นของนายทุน เกษตรกรจึงมีโอกาสในการขยายพื้นที่ทำการเกษตรน้อย นอกจากนี้อำเภอแม่สายยังขาด ลานตาก, ไซโล, ห้องเย็น สำหรับเก็บรักษาคุณภาพผลผลิตการเกษตร และขาดแคลนแปลงหญ้าที่ใช้ในการเลี้ยงสัตว์อีกด้วย¹⁷

แรงงานที่ใช้ในภาคเกษตร ส่วนใหญ่จะใช้แรงงานจากสมาชิกในครัวเรือนเป็นสำคัญและในบางครัวเรือนที่มีสมาชิกไม่เพียงพอ จะทำการจ้างแรงงานที่มีอยู่ในตำบลเข้ามาช่วย แต่เนื่องด้วยปัญหาการอพยพของแรงงานเข้าไปทำงานในภาคอุตสาหกรรมในเมืองใหญ่ๆ รวมถึงต่างประเทศ เฉพาะตำบลเกาะช้างซึ่งมีการทำเกษตรกรรมกันมากที่สุดได้มีการสำรวจพบว่า แรงงานอพยพออกไปทำงานนอกพื้นที่ แบ่งเป็นทำงานยังต่างประเทศจำนวน 64 คน กรุงเทพมหานครจำนวน 264 คน และทำงานนอกพื้นที่จังหวัด จำนวน 340 คน จากประชากรในตำบลเกาะช้างทั้งหมด 9,338 คน¹⁸ และมีแนวโน้มเพิ่มมากขึ้นเรื่อยๆ ประกอบกับการเพิ่มพื้นที่เพาะปลูก เนื่องมาจากการชลประทานที่มีการพัฒนาเพิ่มขึ้นเรื่อยๆ ทำให้เกิดปัญหาขาดแคลนแรงงาน โดยเฉพาะในฤดูการ

¹⁶ สัมภาษณ์ เกษตรอำเภอแม่สาย, 8 สิงหาคม 2550.

¹⁷ เกษตรอำเภอแม่สาย, "ข้อมูลพัฒนาการเกษตรระดับอำเภอ," 2550. (เอกสารไม่ตีพิมพ์เผยแพร่)

¹⁸ เกษตรอำเภอแม่สาย, "แผนพัฒนาการเกษตรระดับตำบลเกาะช้าง ปี พ.ศ. 2551-2553," 2550. (เอกสารไม่ตีพิมพ์เผยแพร่)

เพาะปลูกและการเก็บเกี่ยวซึ่งต้องใช้แรงงานจำนวนมาก เกษตรกรในพื้นที่จึงต้องจ้างแรงงานต่างด้าวเพื่อทดแทนความต้องการแรงงานเหล่านี้ ซึ่งจากสถิติของสำนักงานจัดหางานจังหวัดเชียงราย พบว่าจังหวัดเชียงรายมีผู้ประกอบการมาแจ้งความต้องการแรงงานต่างด้าว เฉพาะในภาคเกษตรและประมงถึง 8,415 คน จากความต้องการทั้งหมด 22,684 คน¹⁹ ซึ่งนับเป็นสัดส่วนที่สูงมาก ซึ่งแรงงานต่างด้าวในอำเภอแม่สายส่วนใหญ่จะเป็นแรงงานเชื้อสายไทยใหญ่ และเข้ามาทำงานในลักษณะ ไป-กลับ เนื่องจากทางการไทยและพม่าอนุญาตให้ประชาชนทั้ง 2 ฝ่ายข้ามไปมาตามเวลาที่แต่ละฝ่ายกำหนด โดยในส่วนของฝ่ายไทยด่านตรวจคนเข้าเมืองซึ่งมีหน้าที่ด้านนี้โดยตรง ได้มีการอนุญาตให้แรงงานเหล่านี้เข้ามาทำงานแบบ เข้าไป-เย็นกลับ ได้โดยใช้บัตรผ่านแดน (Border pass) และมีการผ่อนผันการเข้ามาทำงาน โดยมีการออกบัตรผ่านแดนประเภทชั่วคราวสามารถเข้ามาอยู่ได้ 7 วัน และประเภทถาวรสามารถเข้ามาอยู่ได้ 15 วัน²⁰ แรงงานเหล่านี้นอกจากเข้ามาทำงานในภาคเกษตรแล้วยังเข้ามาทำงานในภาคบริการอีกด้วย เช่น ทำงานตามร้านค้าทั่วไป ร้านอาหาร ซึ่งมีเพิ่มขึ้นเรื่อยๆตามจำนวนนักท่องเที่ยวที่เพิ่มขึ้น รวมทั้งมาทำงานรับใช้ในบ้านด้วย

แรงงานต่างด้าวเหล่านี้นอกจากจะเข้ามาเพราะปัญหาการขาดแคลนแรงงานในภาคเกษตรแล้ว อีกส่วนหนึ่งก็เป็นเพราะงานบางอย่างที่มีสภาพงานยากลำบากคนไทยไม่นิยมทำ เช่น งานดำนา งานเกี่ยวข้าว เป็นต้น นอกจากนี้การที่แรงงานต่างด้าวมียาค่าจ้างแรงงานที่ถูกกว่าแรงงานไทยโดยมีค่าจ้างต่อวันประมาณ 80-120 บาท และทำงานได้ในปริมาณที่มากกว่าเมื่อเทียบกับแรงงานคนไทย²¹ สามารถช่วยลดต้นทุนการผลิตที่เพิ่มสูงขึ้นให้กับเกษตรกรได้ โดยเฉพาะในพื้นที่อำเภอแม่สายซึ่งมีการแข่งขันกันของสินค้าเกษตรสูง เนื่องจากต้องแข่งขันกับสินค้าเกษตรของประเทศเพื่อนบ้านโดยเฉพาะจีนที่มีความได้เปรียบในหลายๆด้าน²² ซึ่งส่วนหนึ่งเป็นผลมาจากการเปิด FTA สินค้าเกษตรระหว่าง ไทย-จีน ซึ่งทำให้ปัจจุบันเกษตรกรในอำเภอแม่สายต้องหันไปทดลองปลูกพืชชนิดใหม่เป็นจำนวนมาก เช่น ปาล์มน้ำมัน หรือบางรายหันไปปลูกไม้ดอกไม้ประดับ เป็นต้น

ดังนั้นแรงงานต่างด้าวจึงมีความสำคัญอย่างยิ่งต่อภาคเกษตรกรรมของอำเภอแม่สาย เพราะนอกจากจะเป็นตัวช่วยในเรื่องของปัญหาการขาดแคลนแรงงานแล้ว ยังช่วยเพิ่มศักยภาพในการแข่งขันของสินค้าเกษตรได้ในระดับหนึ่งทั้งตลาดภายในและภายนอกประเทศ

¹⁹ สำนักงานจัดหางานจังหวัดเชียงราย, "การบริหารจัดการแรงงานต่างด้าว จังหวัดเชียงราย," 2550. (เอกสารไม่ตีพิมพ์เผยแพร่)

²⁰ สัมภาษณ์ รองนายด่านตรวจคนเข้าเมืองแม่สาย, 22 พฤษภาคม 2550.

²¹ สัมภาษณ์ นายกองค้การบริหารส่วนตำบลแม่สาย, 9 เมษายน 2551.

²² สัมภาษณ์ เกษตรอำเภอแม่สาย, 8 สิงหาคม 2550.

รูปที่ 2: ภาพพื้นที่เกษตรกรรมอำเภอแม่สาย



การปลูกไม้ดอกไม้ประดับ
(สวนเกษตร 32 อำเภอแม่สาย)



พื้นที่ทำนา
(ต. โป่งผา อำเภอแม่สาย)

ที่มา : โดยผู้เขียน, 2550.

2.3.2 การค้าชายแดนอำเภอแม่สาย

กิจกรรมการค้าชายแดนที่อำเภอแม่สายนั้นจะเกิดขึ้นในบริเวณของเทศบาลตำบลแม่สาย ติดกับด่านพรมแดน โดยการค้าชายแดนที่อำเภอแม่สายนั้นมีมาช้านานแล้วเพราะตั้งอยู่บนเส้นทางการค้าหลักระหว่างเมืองเชียงตุงกับเมืองเชียงใหม่ศูนย์กลางของอาณาจักรล้านนาในอดีต และยังสามารถเชื่อมต่อเข้าไปยังประเทศจีนได้ และในปัจจุบันเส้นทางการค้าระหว่างไทย-พม่า-จีน อยู่ ซึ่งในปัจจุบันพื้นที่อำเภอแม่สายได้มีการเปิดช่องทางติดต่อการค้าชายแดนทั้งหมดรวม 6 จุด ซึ่งแบ่งออกได้เป็น 2 ประเภท ได้แก่

1. จุดผ่อนปรน

มีวัตถุประสงค์ด้านมนุษยธรรม การส่งเสริมความสัมพันธ์ระดับท้องถิ่น ตลอดจนการค้าขายสินค้าเครื่องอุปโภคบริโภค และการสัญจรไปมาของประชาชน การกำหนดประเภทสินค้าและกำหนดระยะเวลาเปิด-ปิด และมาตรการควบคุมการเดินทางเข้า-ออก เป็นไปตามอำนาจผู้ว่าราชการจังหวัด โดยความเห็นชอบของกระทรวงมหาดไทย ปัจจุบันในอำเภอแม่สายมีจุดผ่อนปรนทั้งหมด 4 จุด คือ

- จุดผ่อนปรนบ้านสายลมจอย บริเวณตำบลเวียงพางคำ อำเภอแม่สาย เปิดตามประกาศจังหวัดเชียงราย ตั้งแต่วันที่ 29 มิถุนายน 2538 เป็นต้นมา

- จุดผ่อนปรนบ้านเกาะทราย บริเวณตำบลแม่สาย อำเภอแม่สาย เปิดตามประกาศจังหวัดเชียงราย ตั้งแต่วันที่ 29 มิถุนายน 2538 เป็นต้นมา

- จุดผ่อนปรนท่าดินดำ บ้านป่าแดง หมู่ 5 ตำบลเกาะช้าง อำเภอแม่สาย เปิดตามประกาศจังหวัดเชียงราย ตั้งแต่วันที่ 4 เมษายน 2548 เป็นต้นมา

- จุดผ่อนปรนบ้านปางห้า บริเวณตำบลเกาะช้าง อำเภอแม่สาย เปิดตามประกาศจังหวัดเชียงราย ตั้งแต่วันที่ 29 มิถุนายน 2538 เป็นต้นมา

2. จุดผ่านแดนถาวร

มีวัตถุประสงค์เพื่อการค้าการสัญจรไปมา และความสัมพันธ์ระหว่างประเทศ การปิด-เปิดจุดผ่านแดนถาวร ต้องเป็นความตกลงร่วมกันระหว่างรัฐบาลของทั้ง 2 ประเทศ สำหรับในส่วนของประเทศไทยรัฐมนตรีว่าการกระทรวงมหาดไทย เป็นผู้ใช้อำนาจโดยความเห็นชอบจากคณะรัฐมนตรี ปัจจุบันในอำเภอแม่สายมีจุดผ่านแดนถาวรทั้งหมด 2 จุด คือ

- จุดสะพานข้ามแม่น้ำสาย บริเวณเทศบาลตำบลแม่สาย ตำบลเวียงพางคำ ตรงข้ามกับเมืองท่าขี้เหล็ก จังหวัดเชียงตุง รัฐฉาน ประเทศพม่า โดยกระทรวงมหาดไทยได้เปิดเป็นจุดผ่านแดนถาวรตั้งแต่วันที่ 15 สิงหาคม 2540 แต่เนื่องจากความไม่พร้อมทั้งสองฝ่าย จึงได้มีการตกลงขยายเวลาใช้บังคับออกไปเป็นวันที่ 14 พฤศจิกายน 2540 เป็นต้นมา

- จุดสะพานข้ามแม่น้ำสายแห่งที่ 2 บริเวณบ้านสันผักฮี ตำบลแม่สาย อำเภอแม่สาย

รูปที่ 3: ภาพแสดงจุดผ่านแดนในพื้นที่อำเภอแม่สาย

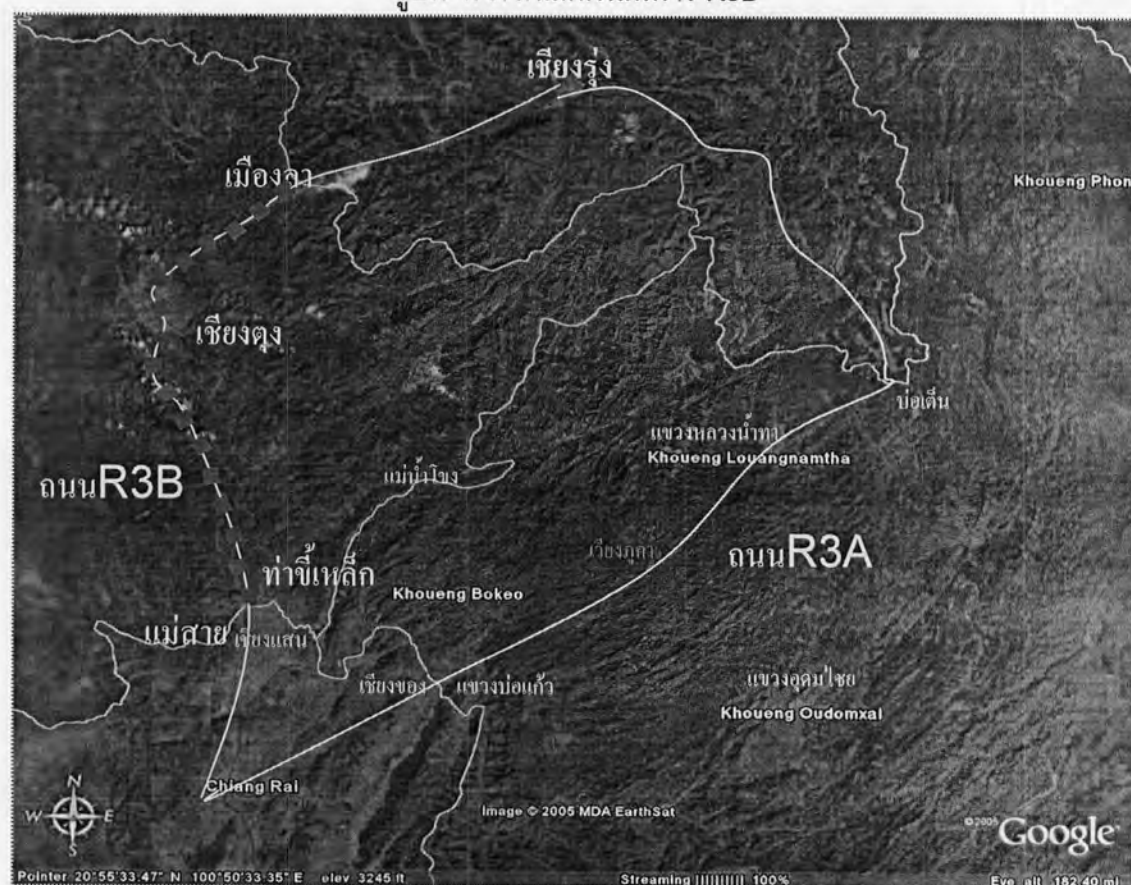


ที่มา : ปรับปรุงจากที่ทำการปกครองแม่สาย, 2550.

โดยประเทศคู่ค้าหลักที่ทำการค้าผ่านช่องทางการค้าอำเภอแม่สายในปัจจุบัน ได้แก่ ประเทศพม่า และประเทศจีน โดยเส้นทางหลักที่ใช้เป็นเส้นทางทางบก คือเส้นทาง R3B โดย

เส้นทางนี้เริ่มจากด่านพรมแดนแม่สายผ่านจังหวัดท่าขี้เหล็กประเทศพม่า ผ่านเมืองเชียงตุง เมืองลา เข้าชายแดนจีนทางด้านเชียงรุ่ง และมุ่งสู่คุนหมิง ซึ่งปัจจุบันเส้นทางดังกล่าวเป็นถนนลาดยางขนาด สองช่องทางจราจร และจากเชียงตุงไปเมืองลากำลังจะพัฒนาเป็นถนนสี่ช่องทางจราจร ซึ่งการเดินทางด้วยรถยนต์จากชายแดนไทยไปเมืองลาของประเทศพม่า ตามเส้นทางดังกล่าว ใช้เวลา ประมาณ 6-8 ชั่วโมง รวมระยะทาง 252 กิโลเมตร²³ อีกทั้งจากเมืองเชียงตุงยังสามารถเดินทาง ต่อไปยังเมือง ตองยี และเมืองมัณฑะเลย์ ซึ่งเป็นเมืองใหญ่ของพม่าตอนเหนือและเป็นโอกาสในการ ขยายตลาดเข้าสู่เมืองเหล่านี้ในอนาคต แต่ปัจจุบันเนื่องจากเส้นทางคมนาคมที่ยังไม่ได้รับการ พัฒนา ประกอบกับความไม่แน่นอนของสถานการณ์ในพม่า ทำให้ยังไม่สามารถขยายตลาดไปได้ อย่างเต็มที่²⁴

รูปที่ 4: ภาพแสดงเส้นทาง R3B



ที่มา: ปรับปรุงจากหอการค้าจังหวัดเชียงราย, 2550.

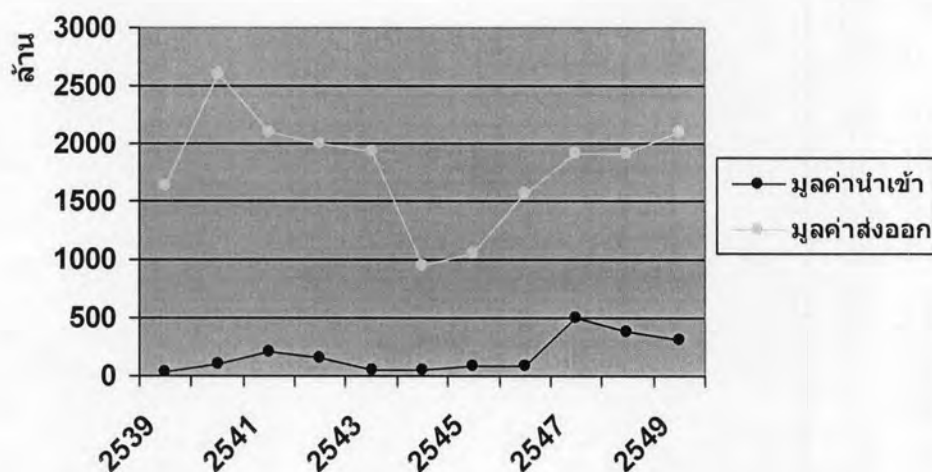
²³ ด่านศุลกากรแม่สาย, "รายงานประจำปี 2549," 2549. (เอกสารไม่ตีพิมพ์เผยแพร่)

²⁴ สัมภาษณ์ นายด่านศุลกากรแม่สาย, 22 พฤษภาคม 2550.

โดยสินค้าที่ส่งออกไปประเทศพม่าส่วนใหญ่ ได้แก่สินค้าประเภทอุปโภคบริโภคต่างๆที่ใช้ในชีวิตประจำวัน และสินค้าประเภทวัสดุก่อสร้าง เช่น น้ำมันเชื้อเพลิง, แผ่นเหล็กชุบสังกะสี, ยางรถยนต์, ยารักษาโรค, ปูนซีเมนต์, บัตรเติมเงิน, ก๊าซปิโตรเลียมเหลว, อะไหล่รถจักรยานยนต์ และสินค้าเบ็ดเตล็ดทั่วไป ส่วนสินค้าเข้าส่วนใหญ่จะเป็นจำพวกสินค้าเกษตร พืชของป่า และสินแร่ต่างๆ เช่น โค-กระบือ, กระเทียม, เสื้อผ้าสตรี, ผลส้มสด, เปลือกไม้, รัตนชาติยังไม่ตกแต่ง, ชั่งดอกหญ้า, เครื่องจักรเก่าใช้แล้วและสินค้าเบ็ดเตล็ดทั่วไป²⁵

โดยมูลค่าการค้ามีความผันผวนไม่แน่นอนซึ่งเป็นผลมาจากสถานการณ์ความไม่สงบตามแนวชายแดน อีกทั้งปัญหาการเมืองภายในประเทศพม่าและการเมืองระหว่างประเทศ โดยเมื่อเกิดปัญหาขึ้นพม่ามักจะนำเอามาตรการการปิด-เปิด ด่านพรมแดนมาใช้ ซึ่งส่งผลกระทบต่อปริมาณการค้าชายแดน โดยมีมูลค่าการค้า ณ ด่านศุลกากรแม่สายดังนี้

รูปที่ 5: กราฟแสดงมูลค่าสินค้า นำเข้า-ส่งออก ปีงบประมาณ พ.ศ.2539-2549
ณ ด่านศุลกากรแม่สาย



ที่มา: ด่านศุลกากรแม่สาย, 2550.

²⁵ ด่านศุลกากรแม่สาย, "รายงานประจำปี 2549," 2549. (เอกสารไม่ตีพิมพ์เผยแพร่)

ตารางที่ 3: แสดงมูลค่าสินค้านำเข้า-ส่งออก ปีงบประมาณ พ.ศ. 2539-2549
ณ ด้านศุลกากรแม่สาย

หน่วย: ล้านบาท

ปีงบประมาณ	มูลค่านำเข้า	มูลค่าส่งออก	หมายเหตุ
2539	29.70	1,635.12	-
2540	97.74	2,605.98	เปิดด่านพรมแดนถาวร 14 พ.ย. 2540 (สะพานข้ามแม่น้ำสาย)
2541	202.43	2,095.23	-
2542	154.36	1,997.23	-
2543	48.95	1,937.85	ปิดพรมแดน 2 ต.ค.-23 พ.ย.42 (1 เดือน 21 วัน)
2544	55.61	949.23	ปิดพรมแดน 13 ก.พ.-23 มิ.ย.44 (4 เดือน 10 วัน)
2545	91.22	1,049.47	ปิดพรมแดน 22 พ.ค.-15 ต.ค.45 (4 เดือน 23 วัน)
2546	85.20	1,564.10	-
2547	498.39	1,915.42	-
2548	358.99	1,916.59	-
2549	306.58	2,111.89	-

ที่มา: ด้านศุลกากรแม่สาย, 2550.

2.3.2.1 บทบาทของประเทศจีนกับการค้าชายแดนอำเภอแม่สาย

การเติบโตของการค้าชายแดนที่อำเภอแม่สายนั้น ส่วนหนึ่งเป็นเพราะปัจจัยจีนซึ่งวางเป้าหมายไว้ที่การขนส่งสินค้าผ่านแดน (พม่า) มายังไทย เพราะตลาดพม่าเป็นตลาดที่เล็กกว่าไทย ดังนั้นเป้าหมายของจีนจึงอยู่ที่ตลาดไทยเป็นสำคัญ นอกจากจะเลี้ยงผลที่ตลาดไทยแล้ว จีนยังมีความประสงค์ที่จะขนส่งสินค้าจีน จากจีนตอนใต้ผ่านไทยออกสู่ทะเลไปยังประเทศที่สาม ทั้งนี้เนื่องจาก จีนจำเป็นต้องเร่งพัฒนาพื้นที่ทางตอนใต้ของประเทศ 5 มณฑล ซึ่งประกอบด้วยมณฑลยูนนาน เสฉวน กุ้ยโจว กวางสี กวางตุ้ง เนื่องจากพื้นที่ดังกล่าวยังเป็นพื้นที่ล้าหลัง มีพื้นที่เพื่อการเกษตรเพียงร้อยละ 6 ส่วนอีกร้อยละ 94 เป็นพื้นที่ป่าเขาและพื้นที่ทุรกันดารมีชนกลุ่มน้อยอาศัยอยู่ จึงจำเป็นต้องเปิดพื้นที่ดังกล่าวให้มีความเจริญทางเศรษฐกิจ โดยหาทางออกสู่ทะเลอันดามัน

หรืออ่าวไทย ซึ่งมีความสะดวกกว่าเมื่อเทียบกับทางออกทางทะเลที่ทะเลจีนใต้ ทั้งยังเป็นการลดปัญหาความกดดันในภาคใต้ของตนด้วย ซึ่งมณฑลยูนนานก็สามารถที่จะเปิดเส้นทางทะลุออกมาทางพม่าเข้าสู่ประเทศไทยทางอำเภอแม่สายได้²⁶

ส่งผลให้หอการค้าจังหวัดเชียงรายร่วมกับหอการค้ามณฑลยูนนานพัฒนาโครงการสี่เหลี่ยมเศรษฐกิจขึ้นมา เพื่อส่งเสริมการค้า ไทย-จีน ให้มีความก้าวหน้าเพิ่มขึ้นในปี พ.ศ. 2534 โดยมีการเชื่อมการค้าการลงทุนระหว่างสองประเทศผ่านการพัฒนาโครงสร้างพื้นฐาน ได้แก่ ถนนเชื่อมแม่สาย-ท่าขี้เหล็ก ผ่านเชียงตุงไปถึงเมืองลาซาชายแดนพม่า เชื่อมเข้ากับท่าลั่วของมณฑลยูนนาน ซึ่งมีความยาวทั้งสิ้น 263.7 กิโลเมตร โดยมีข้อตกลงกันว่าถนนสายนี้ช่วงที่ผ่านพม่า ทั้งสามประเทศ (ไทย จีน พม่า) จะร่วมกันพัฒนาขึ้น

หากแต่ด้วยปัญหาอุปสรรคของโครงการนี้มีค่อนข้างมากเนื่องจากพม่าไม่สนใจให้ความสนใจในเส้นทางนี้เท่าใดนัก ประกอบกับทั้งสองประเทศมีปัญหาด้านงบประมาณในการสร้างถนนผ่านประเทศของตน ทำให้เกิดความล่าช้าในการพัฒนาเส้นทาง แต่อย่างไรก็ดี ด้วยศักยภาพการค้าผ่านแดน ไทย-จีน ทำให้ทั้งจีนและไทยต่างผลักดันให้ถนนสายนี้สำเร็จลุล่วงไปด้วยดี และแล้วเสร็จตั้งแต่ปี 2547 ทำให้การเดินทางระหว่างเมืองแม่สายไปถึงเมืองลาซาชายแดนจีนนั้น ใช้เวลาเดินทางได้ภายใน 1 วัน และหากจะเดินทางต่อไปถึงเมืองเชียงรุ่ง (สิบสองปันนา) ของมณฑลยูนนานก็จะเดินทางอีกเป็นระยะทางเพียง 120 กิโลเมตร

ด้วยศักยภาพทางด้านการค้าดังที่ได้กล่าวมาแล้วนี้ จึงทำให้รัฐบาลไทยอนุมัติการสร้างสะพานข้ามแม่น้ำสายแห่งที่ 2 ขึ้น ซึ่งปัจจุบันโครงการนี้เสร็จสมบูรณ์แล้ว ช่วงสะพานแล้วเสร็จ หากแต่การก่อสร้างในบริเวณเชิงสะพานซึ่งจะใช้เป็นศูนย์บริการกระจายสินค้ายังไม่แล้วเสร็จ ซึ่งเป็นพื้นที่ประมาณ 270 ไร่ โดยจะเป็นศูนย์รวมของหน่วยงานที่เกี่ยวข้องกับการนำเข้าส่งออกมาไว้รวมกัน และจะมีระบบตรวจสอบที่สมบูรณ์ มีอุปกรณ์เอ็กซเรย์ และอุปกรณ์คอมพิวเตอร์พร้อมมูล และจะทำให้เป็นศูนย์บริการที่ครบวงจรอย่างแท้จริง²⁷ ซึ่งจะเห็นได้ว่าการกำหนดนโยบายการพัฒนาพื้นที่ตอนในของรัฐบาลจีนนี้จึงมีผลกระทบต่อการเติบโตทางด้านการค้าระหว่างไทย-จีน โดยเฉพาะที่แม่สายอย่างเห็นได้ชัด กล่าวโดยสรุปคือ บัจจัยเงินเป็นปัจจัยที่สำคัญที่ทำให้แม่สายมีการพัฒนาด้านการค้าอย่างต่อเนื่องและในปริมาณที่เพิ่มสูงขึ้นอีกด้วย

²⁶ ศิริเพชร อิงควิบูลย์พันธ์, "การพัฒนาสี่เหลี่ยมเศรษฐกิจ : ศึกษากรณีความสัมพันธ์ทางเศรษฐกิจระหว่างไทย-จีน ในทศวรรษที่ 1990," (วิทยานิพนธ์ (ร.ม.) คณะรัฐศาสตร์ มหาวิทยาลัยธรรมศาสตร์, 2540), หน้า 2.

²⁷ พรพิมล ตรีโชติ, การพัฒนาลุ่มน้ำภายใต้ปรัชญาเศรษฐกิจพอเพียง: กรณีศึกษาชุมชนลุ่มน้ำโขง. กรุงเทพฯ : สถาบันเอเชียศึกษา จุฬาลงกรณ์มหาวิทยาลัย, 2551, หน้า 137-138

รูปที่ 6: ภาพแสดงเส้นทางการค้า ตั้งแต่ด่านพรมแดนอำเภอแม่สายถึงด่านพรมแดนจีน
บนเส้นทาง R3B



ด่านพรมแดนแม่สายแห่งที่ 1



ด่านพรมแดนแม่สายแห่งที่ 2



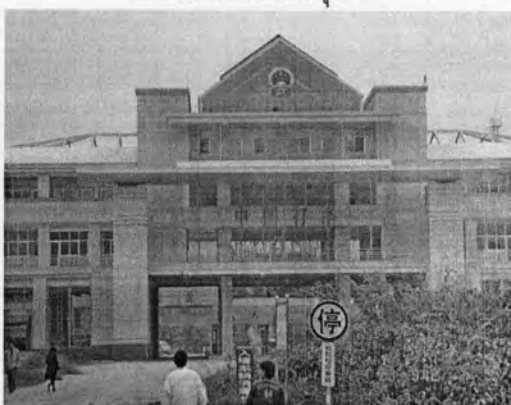
ถนนสาย R3B ช่วง ท่าขี้เหล็ก-เชียงตุง



ตลาดเมืองเชียงตุง



ถนนสาย R3B ช่วง เชียงตุง-เมืองลา



ด่านพรมแดนเมืองลา (จีน)

ที่มา: ด่านศุลกากรแม่สาย, 2550.

นอกจากนี้ในปัจจุบันสินค้าจีนราคาถูก ทั้งพวกอุปกรณ์เครื่องใช้ไฟฟ้าต่าง ๆ รวมถึง ผลไม้เมืองหนาวจากเมืองจีน ได้เข้ามาตีตลาดสินค้าไทยในพม่า แต่การเข้ามาของสินค้าจีนโดยเฉพาะที่ตลาดพรมแดนแม่สาย-ท่าขี้เหล็ก ซึ่งเป็นตลาดสำหรับนักท่องเที่ยว ที่มีความหลากหลายและแปลกใหม่กลับเป็นตัวช่วยเสริมเรื่องของการท่องเที่ยวในจุดนี้ ช่วยสร้างเอกลักษณ์และจุดสนใจให้นักท่องเที่ยวเป็นอย่างดี นอกจากนี้การเข้ามาของพ่อค้าจีนซึ่งมีความได้เปรียบในเรื่องของการเข้าถึงแหล่งผลิตสินค้า ได้เข้ามาทำการค้าแข่งขันกับคนไทยทั้งการค้ากับนักท่องเที่ยว การค้ากับนักท่องเที่ยว รวมถึงการค้ากับประเทศพม่าด้วยเช่นกัน

รูปที่ 7: ภาพแสดงสินค้าจีนในตลาดชายแดนแม่สาย



อาหารแห้งจำพวกเห็ดหอม กระเพาะปลา และสมุนไพรจีน



ผลไม้สดจากจีน



ผ้าห่มและเสื้อผ้าสำเร็จรูปจากจีน

ที่มา: โดยผู้เขียน, 2550.

2.3.2.2 ปัญหาในการดำเนินการค้ากับประเทศพม่า

เนื่องจากพื้นที่พรมแดนไทยติดต่อกับประเทศพม่านั้นเป็นพื้นที่ของกองกำลังชนกลุ่มน้อย ได้แก่ กองกำลังไทใหญ่ ซึ่งมักจะมีการสู้รบกับทหารพม่าอยู่เสมอในบริเวณชายแดนติดต่อกับไทย

ซึ่งทำให้ต้องมีการปิดด่านส่งผลต่อการค้าชายแดนอย่างมาก นอกจากนั้นยังมีกองกำลังว่าแดง ที่มีชื่อเสียงด้านการค้ายาเสพติดระหว่างประเทศโดยมักจะใช้ประเทศไทยเป็นทางผ่านเพื่อส่งต่อไปยังประเทศที่สาม²⁸ ซึ่งถึงแม้ว่ากองกำลังว่าแดง จะไม่มีการสู้รบกับทหารพม่าเนื่องจากเป็นพันธมิตรกัน แต่พื้นที่ของอิทธิพลกองกำลังว่าแดงซึ่งอยู่ติดต่อกับชายแดนจีนและเป็นทางผ่านของเส้นทางการค้า ไทย-จีน รวมถึงเป็นเส้นทางในการกระจายสินค้าไปยังเมืองต่างๆของรัฐฉานตอนบนนั้น รัฐบาลพม่าไม่สามารถเข้าไปควบคุมได้จึงปรากฏการหาผลประโยชน์ของชนกลุ่มว่าแดงในรูปแบบต่างๆ เช่น การตั้งด่านเก็บเงินกับรถขนส่งสินค้าซึ่งปัจจุบันมีถึง 12 ด่าน ทำให้ต้องเสียค่าใช้จ่ายในการผ่านทางประมาณ 30,000-40,000 บาท ต่อคัน อีกทั้งเจ้าหน้าที่พม่าไม่อนุญาตให้รถยนต์บรรทุกสินค้าแบบตู้คอนเทนเนอร์ เข้า-ออก ประเทศทางชายแดนด้านนี้ ผู้ประกอบการ นำเข้า-ส่งออก จำเป็นต้องใช้รถกระบะบรรทุกสินค้าคลุมผ้าใบแทน ซึ่งเสี่ยงต่อการที่สินค้าจะเสียหาย โดยเฉพาะในฤดูฝน²⁹ อุปสรรคเหล่านี้ทำให้ต้นทุนในการขนส่งของผู้ประกอบการเพิ่มขึ้น ส่งผลให้ผู้ประกอบการหันไปเลือกใช้เส้นทางการขนส่งสินค้าผ่านแม่น้ำโขงทางด่านอำเภอเชียงแสน และเส้นทางทางบกทางด่านอำเภอเชียงของในการค้าขายกับจีนแทนมากขึ้น

ช่วงเวลาที่ผ่านมามีการเปลี่ยนแปลงผู้บริหารหลายครั้งในระดับรัฐบาลของพม่า และตามด้วยการสับเปลี่ยนเจ้าหน้าที่ในระดับปฏิบัติงานตามแนวชายแดน โดยเฉพาะในเขตทำซีเหล็กที่อยู่ติดแนวชายแดนของไทยด้านอำเภอแม่สาย ซึ่งผู้บริหารและเจ้าหน้าที่พม่าชุดใหม่มีการเปลี่ยนแปลงนโยบายและระเบียบการค้าชายแดนใหม่ โดยเฉพาะระเบียบปฏิบัติสินค้าเมืองกำเนิดจีนที่ขนส่งผ่านแดนเพื่อนำเข้าทางด่านศุลกากรแม่สาย เช่น เสื้อผ้า รองเท้า สิ่งทอปูพื้นและผลไม้ปรุงแต่งรส เป็นต้น ทำให้การนำเข้าสินค้าดังกล่าวจากจีนทางชายแดนด้านอำเภอแม่สายลดลงมาก เนื่องจากผู้ประกอบการไทยส่วนใหญ่ยังไม่สามารถปรับตัวให้เข้ากับกฎระเบียบใหม่ๆเหล่านี้

อีกทั้งมาตรการห้ามนำเข้าและส่งออกสินค้าตามแนวชายแดนหลายชนิดของประเทศพม่า ซึ่งเป็นมาตรการกีดกันทางการค้ารูปแบบหนึ่ง โดยยกเหตุผลเรื่องการสงวนเงินตราต่างประเทศและเรื่องการค้าคุมครองอุตสาหกรรมภายในประเทศ ซึ่งถึงแม้ว่าในความเป็นจริงสินค้าเหล่านี้ก็ได้ถูกลักลอบนำเข้าตามแนวชายแดนอยู่ในปริมาณมากเพราะสินค้าเหล่านี้เป็นสินค้าจำเป็นที่มีความต้องการบริโภคสูงในพม่า³⁰ แต่ก็เป็นการค้าอยู่ในหมู่เฉพาะผู้ค้ารายเก่าซึ่งมีความสัมพันธ์กับพ่อค้าในพม่ามาช้านานแล้วเท่านั้น ผู้ค้ารายใหม่ยากที่จะเข้ามาทำการค้า

²⁸ เรื่องเดียวกัน, หน้า 140

²⁹ สัมภาษณ์ นายด่านศุลกากรแม่สาย, 22 พฤษภาคม 2550.

³⁰ สัมภาษณ์ นายด่านศุลกากรแม่สาย, 22 พฤษภาคม 2550.

ตารางที่ 4: ชนิดสินค้าห้ามนำเข้า-ส่งออก บังคับใช้ตามประกาศกระทรวงพาณิชย์
ของประเทศพม่าตามประเภทชนิดสินค้า

ชนิดสินค้าห้ามนำเข้า	ชนิดสินค้าห้ามส่งออก
ผงชูรส	ผลิตผลเกษตรกรรม
น้ำหวานและเครื่องดื่ม ขนมปังกรอบทุกชนิด หมากฝรั่ง ขนมเค้ก ขนมปังเวเฟอร์	ข้าว ปลายข้าวและแป้งข้าวเจ้า, ถั่วลิสงและ น้ำมันถั่วลิสง, ถั่ว Gram, น้ำตาลทราย, เมล็ดงา น้ำมันงา, ไม้สัก, น้ำตาลทรายดิบ, กากถั่วลิสง
ช็อคโกแลต	แร่ธาตุ
อาหารกระป๋อง (เนื้อสัตว์และ ผลไม้) เส้นหมี่ทุกชนิด เหล้า เบียร์ บุหรี	น้ำมันปิโตรเลียม, หยก, ตะกั่ว, วูลแฟรม, สังกะสี, อัญมณี, ไข่มุก, ดีบุก, เงิน, ถ่านหิน, ทองคำ, เพชร, ทังสแตน, ทองแดง, โลหะ อื่นๆ
ผลไม้สดทุกชนิด	สัตว์และผลิตผลของสัตว์
ผลิตภัณฑ์พลาสติกสำหรับใช้ใน ครัวเรือนและใช้ส่วนตัวทุกชนิด	งาช้าง, หนังและเขาสัตว์, วัว ควาย ช้าง ม้า และสัตว์ป่าหายาก, เปลือกกุ้งฝง
สินค้าที่ควบคุมการนำเข้าโดย กฎหมายที่มีอยู่แล้ว	สินค้าทั่วไป
	อาวุธและเครื่องกระสุน, วัตถุโบราณ, ฝ้าย

ที่มา: ด้านศุลกากรแม่สาย, 2550.

นอกจากความไม่สงบในพม่าแล้วปัญหาบริเวณชายแดนจีนพม่า โดยเฉพาะที่เมืองลาซึ่ง
เป็นเขตปกครองพิเศษที่จีนเข้ามาเช่าพื้นที่ของประเทศพม่า มีบ่อนการพนันตั้งอยู่และเป็นแหล่ง
อาชญากรรมในรูปแบบต่างๆ เนื่องจากอยู่ติดกับเขตพื้นที่อิทธิพลของกองกำลังว่าแดง โดยรัฐบาล
กลางของพม่าไม่สามารถเข้าไปควบคุมได้เต็มที่ รวมถึงปัญหาการคอร์รัปชันของข้าราชการจีนใน
พื้นที่ที่แสวงหาผลประโยชน์จากบ่อนการพนัน³¹ และปัญหายาเสพติดซึ่งไหลทะลักเข้าสู่ชายแดนจีน

³¹ สัมภาษณ์ นายด่านศุลกากรแม่สาย, 22 พฤษภาคม 2550.

ทางด้านนี้เนื่องจากอยู่ติดกับแหล่งผลิตในประเทศพม่า จึงส่งผลให้รัฐบาลกลางของจีนประกาศปิดพรมแดนทางด้านนี้ ซึ่งส่งผลสำคัญต่อการค้าผ่านแดนระหว่างไทย-จีน ผ่านด่านแม่สายซึ่งไม่สามารถดำเนินการได้ ทำให้นักธุรกิจด้านนำเข้า-ส่งออกของไทยต้องเลี่ยงไปใช้เส้นทางทางน้ำที่ด่านอำเภอเชียงแสนและเส้นทางทางบกที่อำเภอเชียงของแทน

จากปัญหาภายในของประเทศพม่าดังที่ได้กล่าวมาข้างต้น ได้ส่งผลกระทบต่อ การเติบโตของการค้าชายแดนอย่างมาก จากเดิมที่แม่สายเคยถูกวางยุทธศาสตร์ไว้ให้เป็นศูนย์กลางการค้ากับจีนจากรัฐบาลโดยได้มีการวางโครงการในการจัดสร้างสะพานข้ามแม่น้ำสายแห่งที่ 2 และด่านศุลกากรแห่งใหม่เพื่อรองรับการขยายตัวของการค้ากับจีน และในขณะเดียวกันทางรัฐบาลจีนก็ได้ให้ความสำคัญกับเส้นทางการค้าสาย R3B เป็นอย่างมาก โดยได้มีความพยายามในการผลักดันการสร้างและปรับปรุงสภาพถนนสายนี้ตลอดมา แต่ปัญหาที่เกิดขึ้นในปัจจุบันทำให้การค้ากับจีนต้องหาเส้นทางใหม่ ทางด้านนักธุรกิจไทยต้องหันไปใช้เส้นทางทางน้ำที่อำเภอเชียงแสนมากขึ้น³² ทางด้านรัฐบาลจีนก็ได้หันไปให้ความสำคัญกับเส้นทางสาย R3A (เริ่มตั้งแต่ เชียงรุ่ง-บ่อเต็น-หลวงน้ำทา-บ่อแก้ว-เชียงของ-เชียงราย) มากขึ้น ในขณะที่รัฐบาลไทยก็ต้องปรับตัวโดยปรับเปลี่ยนจุดยุทธศาสตร์การค้ากับจีนไปไว้ที่อำเภอเชียงของแทนโดยได้มีการโครงการในการสร้างสะพานมิตรภาพและด่านศุลกากรแห่งใหม่ขึ้นที่นั่น จึงนับว่าเป็นการเสียโอกาสทางด้านการค้าของอำเภอแม่สายอย่างมากในการขยายการค้ากับจีน แต่อย่างไรก็ตามหากปัญหาดังกล่าวนี้ได้รับการแก้ไขจนเส้นทาง R3B สามารถใช้ได้เต็มที่ประสิทธิภาพอีกครั้ง ก็จะมีส่วนสำคัญในการเสริมศักยภาพของอำเภอแม่สายให้สามารถพัฒนาได้อย่างเต็มที่ โดยเฉพาะในทางเศรษฐกิจ

2.3.3 ศักยภาพการท่องเที่ยวของอำเภอแม่สาย

จากการที่เมืองแม่สายมีความสำคัญทางด้านการท่องเที่ยวแห่งหนึ่งในภาคเหนือ โดยเฉพาะจุดเด่นในการเป็น “เมืองชายแดน” ซึ่งประกอบไปด้วยสินค้าที่เป็นเอกลักษณ์เฉพาะตัว เพราะว่ล้วนเป็นสินค้าที่มาจากหลากหลายแหล่งผลิตทั้งในและนอกประเทศ อีกทั้งสินค้าที่นำมาจากนอกประเทศยังมีราคาถูกกว่าเมื่อเทียบกับที่อื่น ๆ เพราะเป็นจุดที่ขนส่งสินค้าเข้ามาในประเทศไม่เพียงแต่ความหลากหลายทางด้านชนิดของสินค้าเท่านั้นแต่ยังมีความหลากหลายทางด้านราคาและคุณภาพสินค้าอีกด้วย และยังมี การปรับเปลี่ยนรูปแบบของสินค้าให้มีความทันสมัยเลียนแบบสินค้าที่มีชื่อเสียงจากประเทศตะวันตกได้ตลอดเวลาและยังมีราคาถูกกว่าเสมอ โดยปัจจุบันสินค้าที่นำมาวางจำหน่ายในเมืองแม่สายและเมืองท่าขี้เหล็กส่วนใหญ่ได้แก่

³² สัมภาษณ์ รองประธานหอการค้าจังหวัดเชียงราย ฝ่ายการค้าชายแดน, 7 กุมภาพันธ์ 2550.

ตารางที่ 5: สินค้าที่วางขายในตลาดชายแดนแม่สาย-ท่าซี้เหล็ก

เมืองแม่สาย	เมืองท่าซี้เหล็ก
อาหารแห้งจากจีน เช่น เห็ดหอม เมล็ดทานตะวัน เป็นต้น	สินค้าแบรนด์เนมเลียนแบบจากจีน เช่น กระเป๋า รองเท้า เป็นต้น
ขนมขบเคี้ยวต่างๆ	ซีดีละเมิดลิขสิทธิ์
อุปกรณ์เครื่องใช้ไฟฟ้า	เสื้อผ้าสำเร็จรูป
อุปกรณ์ตกปลา	สินค้าพื้นเมืองของพม่า
เครื่องประดับ	สุราต่างประเทศ

ที่มา: จากการสำรวจโดยผู้เขียน, 2550.

นอกจากนี้การที่ตลาดแม่สายมีที่ตั้งอยู่ตรงจุดผ่านแดน ซึ่งถือว่าเป็นจุดท่องเที่ยวที่สำคัญที่สุดของเมืองแม่สาย โดยที่ในแต่ละปีมีนักท่องเที่ยวมาเยี่ยมชมเป็นจำนวนมากซึ่งจากการศึกษาพบว่านักท่องเที่ยวที่เดินทางมาเที่ยวเมืองแม่สายร้อยละ 76 จะข้ามไปยังฝั่งท่าซี้เหล็กด้วย โดยส่วนใหญ่มีความเห็นว่าสินค้าบางชนิดราคาถูกกว่าไทย และข้ามไปเพื่อให้คุ้มกับการมาแม่สาย อยากรู้อยากเห็นสภาพประเทศพม่า และคิดว่าเป็นเอกลักษณ์ของแม่สาย โดยเอกลักษณ์ดังกล่าวเหล่านี้เป็นสิ่งที่สร้างขึ้นร่วมกันระหว่างเมืองท่าซี้เหล็กกับเมืองแม่สาย และเป็นตัวดึงดูดนักท่องเที่ยวที่สำคัญ³³

ในส่วนของทางภาครัฐก็ให้ความสำคัญในเรื่องของการท่องเที่ยวมาก โดยเฉพาะในเรื่องของการผ่านแดน เพราะในปี 2550 มีนักท่องเที่ยวไปเที่ยวแม่สายถึง 1,240,982 คนและ 90% ข้ามไปเที่ยวฝั่งท่าซี้เหล็ก โดยมีคนข้ามไปฝั่งพม่าในวันธรรมดาเฉลี่ยวันละ 2,000-3,000 คน วันหยุดเสาร์และอาทิตย์ 3,000-5,000 คน และวันหยุดยาว 5,000-10,000 คน เก็บค่าธรรมเนียมขาออกได้ ปีละ 20-70 ล้านบาท โดย นายวิชัย จิระจตรมงคล ปลัดอาวุโส รักษาการนายอำเภอแม่สายได้กล่าวไว้เกี่ยวกับเรื่องการผ่านแดนว่า

“มีการทำบัตรผ่านแดนหรือบอร์เดอร์พาสบริการนักท่องเที่ยว 2 ระบบ คือ ระบบธรรมดาที่ใช้เอกสารและเจ้าหน้าที่ซึ่งสามารถทำได้เร็วมากภายใน 1 นาที และระบบอีบอร์เดอร์พาสโดยใช้ระบบคอมพิวเตอร์ แต่ให้บริการนักท่องเที่ยวได้รายละเอียดกว่า

³³ สืบพงษ์ พงษ์สวัสดิ์, “พัฒนาการทางพื้นที่ของการค้าและบริการของเมืองชายแดนแม่สาย จังหวัดเชียงราย,” (วิทยานิพนธ์ วิทยาศาสตร์มหาบัณฑิต สาขาวิชาภูมิศาสตร์) บัณฑิตวิทยาลัย มหาวิทยาลัยเชียงใหม่, 2546)

10 นาที ซึ่งถือว่าช้ากว่าหรือเฉลี่ยแล้วอีเบอร์เตอร์พาสให้บริการได้วันละ 400 คนเท่านั้น จึงไม่สามารถรองรับนักท่องเที่ยวจำนวนมากได้ ปัจจุบันจึงใช้ควบคู่กันทั้ง 2 ระบบ แต่ระบบเดิมใช้เอกสารมากจึงเสียต้นทุนรายละเอียดประมาณ 7 บาท”³⁴

อำเภอแม่สายเป็นอำเภอที่มีศักยภาพในด้านการท่องเที่ยวสูง ทั้งในด้านแหล่งท่องเที่ยวและด้านบริการการท่องเที่ยว อีกทั้งยังเป็นศูนย์กลางการท่องเที่ยวทั้งภายในจังหวัดเชียงรายและการเชื่อมต่อกับต่างประเทศ เฉพาะในเขตอำเภอแม่สายเองนั้นก็มีความหลากหลายของแหล่งท่องเที่ยว ทั้งแหล่งท่องเที่ยวทางธรรมชาติจำนวนมากเนื่องจากลักษณะภูมิประเทศด้านตะวันตกเป็นภูเขาและพื้นที่ป่าไม้แหล่งต้นน้ำลำธาร ซึ่งเป็นส่วนหนึ่งของเทือกเขาแดนลาวหรือเขตป่าสงวนแห่งชาติดอยนางนอน ในเขตตำบลห้วยไคร้, ตำบลโป่งผา, ตำบลโป่งงามและตำบลเวียงพางคำ พื้นที่ภูเขานี้ครอบคลุมพื้นที่คิดเป็นร้อยละ 15 ของพื้นที่อำเภอ แหล่งท่องเที่ยวที่สำคัญ ได้แก่ วัดถ้ำผาจม ถ้ำหลวงนางนอน ถ้ำปุมถ้ำปลา ถ้ำเสาหินพญานาค เป็นต้น

นอกจากนี้เมืองแม่สายยังเป็นชุมชนเมืองโบราณที่มีชื่อว่า “เวียงสี่ดวง” ที่ประกอบด้วยผู้คนหลากหลายเชื้อชาติทั้ง ไทย-ใหญ่ ไทย-ลื้อ พม่า จีน ชาวเขาเผ่าต่าง ๆ รวมทั้งล้านนาไทยด้วย ดังนั้นจึงมีความหลากหลายทางวัฒนธรรมสะท้อนออกมาให้เห็นในโบราณสถาน ประเพณีและความเป็นอยู่ของผู้คน ซึ่งกลายเป็นจุดขายที่สำคัญของการท่องเที่ยว แหล่งท่องเที่ยวที่สำคัญ ได้แก่ วัดไม้ลุงขุน หมู่บ้านอีถ้อพหมี หมู่บ้านชาวเขาดอยผาฮี้ ซึ่งนอกจากจะเป็นการเยี่ยมชมวิถีชีวิตและประเพณีต่าง ๆ แล้ว ยังมีร้านจำหน่ายสินค้าฝีมือชาวเขาตั้งอยู่เป็นระยะ ๆ ซึ่งเป็นแหล่งสร้างรายได้เสริมของชาวเขาเหล่านี้ด้วย อีกทั้งยังมีสถานที่ท่องเที่ยวทางประวัติศาสตร์มากมาย เช่น วัดพระธาตุดอยเวา วัดพระธาตุดอยตุง วัดถ้ำผาจม พระบรมราชานุสาวรีย์พระเจ้าพรหมมหาราช เป็นต้น และที่ตั้งของอำเภอแม่สายตั้งอยู่ศูนย์กลางของจังหวัดเชียงรายตอนบน จึงเป็นศูนย์กลางของการเดินทางท่องเที่ยวในบริเวณอำเภอต่าง ๆ ตอนบนของตัวจังหวัด ได้แก่

อำเภอแม่ฟ้าหลวง	ระยะห่างจากอำเภอแม่สาย	35	กิโลเมตร
อำเภอแม่จัน	ระยะห่างจากอำเภอแม่สาย	33	กิโลเมตร
อำเภอเชียงแสน	ระยะห่างจากอำเภอแม่สาย	35	กิโลเมตร
อำเภอเชียงของ	ระยะห่างจากอำเภอแม่สาย	88	กิโลเมตร
อำเภอเมือง	ระยะห่างจากอำเภอแม่สาย	61	กิโลเมตร

³⁴ “เชียงรายอัตถิกรรรมปลูกศก.ท้ายปี ชูงาน” วัฒนธรรม 44 ชาติ “ดึงคนเที่ยว,” ประชาชาติธุรกิจ (29 ตุลาคม 2550)

ซึ่งอำเภอเหล่านี้ล้วนมีแหล่งท่องเที่ยวที่น่าสนใจมากมาย อีกทั้งต่างยังไม่ไกลจากอำเภอแม่สายมาก สามารถเดินทางไปกลับได้ภายในวันเดียวทำให้นักท่องเที่ยวนิยมมาพักที่แม่สายเป็นหลัก รวมถึงเป็นจุดพักของนักท่องเที่ยวที่ต้องการจะเดินทางเข้าไปท่องเที่ยวยังเมืองเชียงตุงของประเทศพม่าอีกด้วย

รูปที่ 8: ภาพแสดงเส้นทางท่องเที่ยวของอำเภอแม่สาย



ที่มา: ปรับปรุงจากที่ทำการปกครองอำเภอแม่สาย, 2550.

เส้นทางที่ 1: เมื่อเดินทางมาตามถนนพหลโยธิน ถึงตำบลห้วยไคร้ ชำยมือ มีทางแยก ให้เลี้ยวมาตามทางหลวงหมายเลข 1149 ขึ้นสู่ตอยตุง ลัดเลาะตามไหล่เขาตามแนวชายแดนไทย-พม่า เป็นทางลาดยางขึ้นเขา ที่มีทิวทัศน์สวยงามและสถานที่ท่องเที่ยวตั้งอยู่เป็นระยะแหล่งท่องเที่ยวที่สำคัญ ได้แก่ วัดพระธาตุดอยตุงและหมู่บ้านชาวเขาตอยตุง

เส้นทางที่ 2: จากตำบลห้วยไคร้ ให้ใช้เส้นทางบนถนนพหลโยธินจนสุดด่านพรมแดน จะพบแหล่งท่องเที่ยวทั้งธรรมชาติที่สวยงาม และโบราณสถานมากมายตลอดเส้นทาง แหล่งท่องเที่ยวที่สำคัญ ได้แก่ วัดถ้ำผาจม ถ้ำปุมถ้ำปลา วัดพระธาตุดอยเวาและตลาดด่านพรมแดน เป็นต้น

เส้นทางที่ 3: ทางหลวงหมายเลข 1290 สามารถใช้เป็นเส้นทางเพื่อเดินทางไปยังอำเภอ เชียงแสน และเชียงของ

รูปที่ 9: ภาพแสดงสถานที่ท่องเที่ยวในอำเภอแม่สาย



วัดพระธาตุดอยตุง



วัดถ้ำปุมถ้ำปลา



ชาวเขาเผ่าต่างๆ



ถ้ำปลา



ตลาดด่านชายแดนแม่สาย



พระตำหนักดอยตุง

ที่มา: ที่ทำการปกครองอำเภอแม่สาย, 2550.

นอกจากนี้เส้นทางท่อกท่องเที่ยวในอำเภอแม่สายยังสามารถเชื่อมต่อไปยังประเทศเพื่อนบ้านคือประเทศพม่าและจีน ซึ่งในส่วนของภาครัฐก็ให้ความสำคัญกับนโยบายการพัฒนาให้จังหวัดเชียงรายเป็นศูนย์กลางการท่อกเที่ยวของภูมิภาคด้วยเช่นกัน ซึ่งปรากฏอยู่ในโครงการสำคัญหลายโครงการ ตั้งแต่ GMS ที่ได้บรรจุให้สาขาการท่อกเที่ยวอยู่เป็น 1 ใน 6 ของสาขาความร่วมมือหลัก โดยโครงการที่สำคัญในปัจจุบันได้แก่ โครงการจัดทำแผนการตลาดท่อกเที่ยว “Six Countries One Destination” โดยมีศูนย์ประสานงานหลักด้านการตลาดซึ่งตั้งสำนักงานอยู่ที่การท่อกเที่ยวแห่งประเทศไทย เรียกว่า AMTA (Agency for Coordinating Mekong Tourism Activities) เพื่อส่งเสริมการท่อกเที่ยวเชื่อมโยงระหว่างประเทศในรูปแบบของการท่อกเที่ยวแบบครบวงจร ตลอดจนการศึกษาการใช้หนังสือเดินทางในประเทศอนุภูมิภาคลุ่มแม่น้ำโขง เพื่ออำนวยความสะดวกแก่นักท่อกเที่ยวจากนอกอนุภูมิภาค และใน ACMECS ซึ่งสาขาท่อกเที่ยวก็ถูกบรรจุอยู่เป็น 1 ใน 6 ของสาขาความร่วมมือหลักด้วยเช่นเดียวกัน โดยได้บรรจุวัตถุประสงค์ไว้เพื่อ

“ส่งเสริมยุทธศาสตร์ร่วม สำหรับความร่วมมือด้านการท่อกเที่ยวระหว่างประเทศที่เกี่ยวข้อง และอำนวยความสะดวกการท่อกเที่ยวในหมู่ทั้งสี่ประเทศและจากภูมิภาคอื่นๆ”³⁵

รวมถึงนโยบายของการท่อกเที่ยวแห่งประเทศไทยที่ให้ความสำคัญต่อการเชื่อมโยงการท่อกเที่ยวสู่ประเทศเพื่อนบ้านเช่นเดียวกัน โดยได้ระบุไว้ใน “กรอบนโยบายของคณะกรรมการการท่อกเที่ยวแห่งประเทศไทย พ.ศ. 2550 – 2554”³⁶ โดยมีใจความว่า

“ส่งเสริมการเดินทางท่อกเที่ยวเชื่อมโยงกับประเทศเพื่อนบ้าน โดยการทำการตลาดร่วมกัน เพื่อกระตุ้นให้เกิดการเดินทางท่อกเที่ยวทั้งภายในภูมิภาคและภายนอกภูมิภาค อันจะนำไปสู่การพัฒนาการท่อกเที่ยวที่ได้มาตรฐานร่วมกันอย่างเป็นระบบ และช่วยเพิ่มความสามารถทางการแข่งขันของภูมิภาคนี้ในตลาดท่อกเที่ยวโลก”

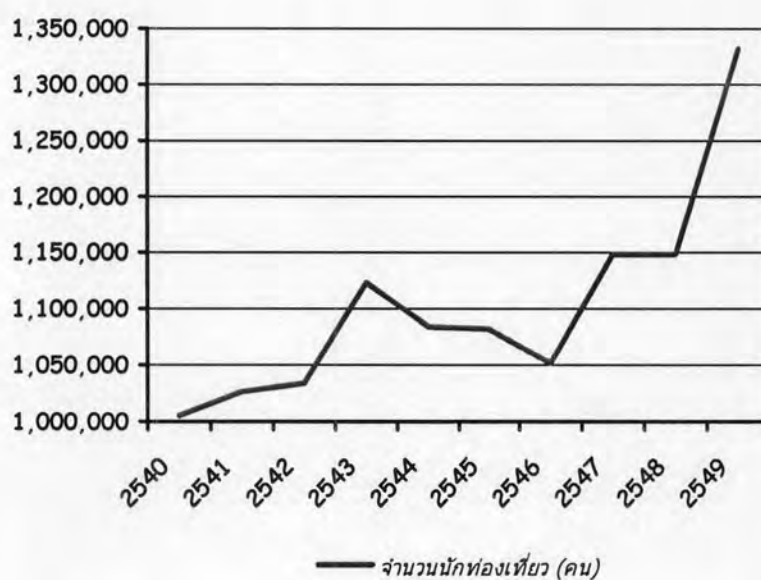
³⁵ กระทรวงต่างประเทศ.โครงการพัฒนาความร่วมมือทางเศรษฐกิจในอนุภูมิภาคลุ่มแม่น้ำโขง (GMS) (ออนไลน์). แหล่งที่มา : <http://www.mfa.go.th/business/1799.php> (15 ตุลาคม 2549).

³⁶ การท่อกเที่ยวแห่งประเทศไทย.กรอบนโยบายของคณะกรรมการ ททท. พ.ศ. 2550 – 2554 (ออนไลน์). แหล่งที่มา : <http://203.78.109.3/aboutdet.asp?id=3> (15 ตุลาคม 2549).

ในส่วนของภาคเอกชนโดยเฉพาะหอการค้าจังหวัดเชียงรายก็ให้ความสำคัญกับการเชื่อมโยงการท่องเที่ยวสู่ประเทศเพื่อนบ้านเป็นอย่างมาก โดยมองว่าพม่าเป็นโอกาสของเชียงรายในเรื่องของการท่องเที่ยว ซึ่งจะมีมากกว่าเรื่องของการค้าชายแดน เพราะการค้าชายแดน ไทย-พม่าส่วนใหญ่จะผ่านทางแม่สอดเป็นหลัก แต่เชียงรายจะมีจุดแข็งในเรื่องของการท่องเที่ยวเนื่องจากอำเภอแม่สายสามารถเชื่อมต่อกับเส้นทางการท่องเที่ยวใหม่ที่สำคัญ คือเส้นทาง ท่าขี้เหล็ก-เชียงตุง-ตองยี-มัตตะเลย์ ซึ่งเป็นเส้นทางที่สามารถขายให้กับชาวต่างประเทศได้ เพราะมีความสวยงามของธรรมชาติที่ยังไม่ถูกทำลายและมีความโดดเด่นในเชิงวัฒนธรรมอยู่มาก³⁷

ในปัจจุบันสถานการณ์การท่องเที่ยวของจังหวัดเชียงรายขยายตัวอย่างมาก เนื่องจากการสนับสนุนจากภาครัฐและเอกชนตามที่ได้กล่าวมาข้างต้น ซึ่งจากสถิตินักท่องเที่ยวของจังหวัดเชียงรายในช่วงที่ผ่านมาจะสามารถเห็นถึงการเติบโตได้อย่างชัดเจน ดังนี้

รูปที่ 10: กราฟแสดงจำนวนนักท่องเที่ยวในจังหวัดเชียงราย ตั้งแต่ปี พ.ศ. 2540-2549



ที่มา: การท่องเที่ยวแห่งประเทศไทยภาคเหนือ เขต 2, 2550.

การท่องเที่ยวที่เพิ่มสูงขึ้นนี้มีผลสำคัญต่อการกระตุ้นการพัฒนาด้านบริการการท่องเที่ยวของเมืองแม่สายมากขึ้น ในด้านที่พักสำหรับบริการนักท่องเที่ยวก็มีการขยายตัวอย่างรวดเร็วเช่นกัน เพียงเฉพาะในเขตเทศบาล³⁸ ก็มีโรงแรมถึง 6 แห่งได้แก่

³⁷ สัมภาษณ์ ประธานหอการค้าจังหวัดเชียงราย, 24 พฤษภาคม 2550.

³⁸ เทศบาลตำบลแม่สาย, "แผนพัฒนาเทศบาลสามปี (พ.ศ.2549-พ.ศ.2551)," 2550. (เอกสารไม่ตีพิมพ์เผยแพร่)

- | | |
|-------------------|---------------------|
| 1) โรงแรมไททอง | 2) โรงแรมวังทอง |
| 3) โรงแรมท้อปน้อต | 4) โรงแรมยูนิทอน |
| 5) โรงแรมแม่สาย | 6) โรงแรมปิยะพรเพลส |

และยังมีบ้านพัก, ห้องพักร่างต่าง ๆ จำนวน 9 แห่ง ได้แก่

- | | | |
|--------------------------|--------------------|----------------------|
| 1) ทองคำคอนโดเทล | 2) วันเลียริสอร์ท | 3) ชัชแก๊สเฮ้าส์ |
| 4) ปิยะพรแก๊สเฮ้าส์ | 5) เอส. เฮ้าส์ | 6) ดอยงามแก๊สเฮ้าส์ |
| 7) เจมส์ทอาร์ทพาร์ทเมนต์ | 8) โชคดีแก๊สเฮ้าส์ | 9) ยี่ชั้นแก๊สเฮ้าส์ |

นอกจากนี้ยังพบว่าในแม่สายได้เริ่มมีบริษัทนำเที่ยวเกิดขึ้น โดยเป็นการจัดการท่องเที่ยวภายในจังหวัดเชียงรายเองและเป็นการท่องเที่ยวไปต่างประเทศ ทั้งลาว พม่าและจีน โดยใช้ทั้งเส้นทางทางบกและใช้เส้นทางทางเรือผ่านแม่น้ำโขง ซึ่งถือได้ว่าอำเภอแม่สายกำลังพัฒนาไปสู่การเป็นศูนย์กลางการท่องเที่ยวของภูมิภาคลุ่มน้ำโขงตอนบน แต่การนำเที่ยวที่มาแม่สายส่วนใหญ่ยังคงเป็นบริษัทนำเที่ยวจากในอำเภอเมืองเชียงรายอยู่ ซึ่งจากการสัมภาษณ์ผู้ประกอบการโรงแรมในอำเภอแม่สายพบว่า นักท่องเที่ยวที่มากับบริษัทนำเที่ยวส่วนใหญ่จะเข้าไปเที่ยวในประเทศพม่าตามเส้นทาง R3B ซึ่งมีทั้งชาวไทยและชาวต่างชาติ

“ก็ส่วนใหญ่ที่มาพักก็จะเข้าไปเที่ยวในพม่ากัน มีทั้งไปเอง
แล้วก็ไปกับทัวร์...ส่วนใหญ่ก็เป็นทัวร์จากในอำเภอเมือง ที่นี้ไม่
ค่อยมีทัวร์หรอก”³⁸

จะเห็นได้ว่าอำเภอแม่สายนั้นมีศักยภาพในการพัฒนาด้านการท่องเที่ยวเป็นอย่างมาก ทั้งในแง่ของการเป็นแหล่งท่องเที่ยวและการให้บริการการท่องเที่ยว ซึ่งหน่วยงานต่างๆควรเข้ามาให้การสนับสนุนเพิ่มมากขึ้น

2.4 ปัจจัยที่มีผลกระทบต่อเศรษฐกิจของอำเภอแม่สาย

หลังจากสิ้นสุดสงครามเย็น (ช่วงประมาณ พ.ศ. 2533) เป็นต้นมา เศรษฐกิจของอำเภอแม่สายได้เติบโตอย่างรวดเร็ว โดยเฉพาะทางด้านการค้าชายแดน เนื่องมาจากชายแดนที่มีลักษณะเปิดมากขึ้น อันเป็นผลจากการเปิดให้มีการติดต่อสัมพันธ์ระหว่างประชาชนของอำเภอแม่สายกับท่าขึ้นหลักของพม่าอย่างเป็นทางการของทั้งสองประเทศ โดยลักษณะของการค้าส่วนมากจะเป็นการที่ชาวพม่าเข้ามาซื้อสินค้าต่าง ๆ จากฝั่งไทยโดยเฉพาะสินค้าอุปโภคบริโภค บริเวณร้านค้าซึ่งตั้งเรียง

³⁸ สัมภาษณ์ ผู้ประกอบการโรงแรมในอำเภอแม่สาย, 8 เมษายน 2551.

รายอยู่บริเวณด่านพรมแดน และมีผู้ประกอบการไทยบางส่วนที่เข้าไปเปิดร้านขายอยู่ในฝั่งท่า
ซี้เหล็กตรงบริเวณด่านพรมแดนด้วยเช่นกัน ซึ่งปัจจุบันก็ได้พัฒนากลายเป็นชุมชนการค้าที่สำคัญ
เช่นเดียวกับฝั่งแม่สาย

เนื่องด้วยปัญหาการเมืองภายในของประเทศพม่า ซึ่งเป็นอุปสรรคสำคัญที่ทำให้พื้นที่ตอน
ในนั้นไม่สามารถพัฒนาได้โดยเฉพาะในทางเศรษฐกิจ ทำให้พื้นที่เหล่านี้ เช่น รัฐฉาน อยู่ในสภาวะ
ขาดแคลนสินค้าที่จำเป็น ดังนั้นพื้นที่ของรัฐฉานจึงต้องพึ่งพาสินค้าจากไทยผ่านตลาดชายแดนแม่
สาย-ท่าซี้เหล็กนี้ และทำให้ผู้ประกอบการต้องขยายเครือข่ายการค้าเข้าไปยังส่วนต่างๆของรัฐฉาน
แต่ด้วยการขาดกฎระเบียบทางการค้าที่แน่นอนชัดเจนของทางพม่า และไม่เอื้อต่อผลประโยชน์ทาง
การค้าของผู้ประกอบการ จึงทำให้ผู้ประกอบการต้องสร้างสายสัมพันธ์กับกลุ่มต่างๆในพื้นที่ และ
พัฒนารูปแบบวิธีการต่างๆในการทำการค้าเพื่อความอยู่รอดของตน ซึ่งจากการสัมภาษณ์ผู้ค้าราย
หนึ่งแสดงให้เห็นถึงรูปแบบการค้าที่มีความหลากหลายและพิเศษเฉพาะ ซึ่งเป็นลักษณะของการค้า
ชายแดนของแม่สาย

“การค้าชายแดนมันต้องอาศัยความสามารถเฉพาะตัวของ
พ่อค้าสูง จะบอกออกมาเป็นรูปแบบคงไม่ได้ แต่ละคนก็จะมี
ช่องทางวิธีการของตัวเอง เปลี่ยนไปเรื่อยๆตามสถานการณ์ จะให้
บอกออกมาคงลำบาก”⁴⁰

นอกจากนั้นผู้ประกอบการยังต้องมีความสามารถในการปรับตัวอย่างสูงในการทำการค้า ซึ่ง
จากการสัมภาษณ์จะเห็นได้ว่าร้านค้าต่างๆในเมืองนั้นมีการปรับตัวอยู่ตลอดเวลา บางร้านจากเดิมที่
เคยทำเกี่ยวกับการนำเข้า-ส่งออกเป็นหลัก ก็หันมาเปิดร้านขายวัตถุโบราณประเภทเครื่องไม้จาก
พม่าเพื่อรองรับตลาดการท่องเที่ยว หรือบางร้านที่เคยเปิดเป็นร้านขายจักรยานและรับซ่อมซึ่งเป็น
สินค้าที่เป็นที่ต้องการของชาวพม่าในอดีต ก็เปลี่ยนมาขายโทรศัพท์มือถือ และเครื่องประดับต่างๆ
แทน เป็นต้น

อาจกล่าวได้ว่าการค้าชายแดนที่อำเภอแม่สายโดยเฉพาะในระดับท้องถิ่นนั้น เติบโตและ
ขยายตัว โดยอาศัยความสามารถของผู้ประกอบการในพื้นที่เป็นหลัก โดยมีการสนับสนุนช่วยเหลือ
จากภาครัฐน้อยมาก ปัจจัยสำคัญเนื่องมาจากปัญหาในพม่าซึ่งรัฐบาลไทยในแต่ละยุคสมัยไม่
สามารถเข้าไปจัดการเพื่อให้เกิดการค้าที่เป็นระบบได้ ทำให้ผู้ประกอบการแต่ละรายต้องแสวงหา
วิธีการต่างๆ เพื่อให้ธุรกิจของตนสามารถอยู่ได้ และด้วยการที่ขาดการสนับสนุนจากภาครัฐทำให้

⁴⁰ สัมภาษณ์ ผู้ประกอบการร้านค้าวัตถุโบราณและรองประธานหอการค้าจังหวัดเชียงราย ฝ่ายการค้าชายแดน, 8
เมษายน 2551.

ศักยภาพในการเติบโตของการค้าชายแดนนั้นมียุ่อย่างจำกัด ซึ่งจากคำสัมภาษณ์ของผู้ประกอบรายหนึ่งในตลาดแม่สาย สามารถสะท้อนภาพดังกล่าวได้อย่างชัดเจน

“ค้าชายแดนของแม่สายนี้มันก็เป็นแบบนี้มาเป็นสิบปีแล้ว มันก็อยู่ของมันอย่างนี้มาเรื่อยๆ โดมากันเองอยู่มากันเองทั้งนั้น”⁴¹

ในระยะช่วงประมาณ 10-15 ปีที่ผ่านมา เศรษฐกิจอำเภอแม่สายได้มีการเปลี่ยนแปลงครั้งใหญ่อีกครั้ง ซึ่งเป็นผลมาจากกระแสการท่องเที่ยวที่เพิ่มสูงขึ้น อำเภอแม่สายกลายเป็นจุดท่องเที่ยวที่ได้รับความสนใจจากนักท่องเที่ยวทั้งในและนอกประเทศ โดยเฉพาะที่ตลาดชายแดนแม่สาย – ท่าขี้เหล็ก ซึ่งมีผลทำให้ผู้ประกอบการหันมาประกอบธุรกิจเพื่อรองรับการท่องเที่ยวมากขึ้น เช่น การนำแสวงหาสินค้าที่มีความแปลกใหม่ โดยเฉพาะสินค้าจากประเทศจีนมาจำหน่าย เช่น อุปกรณ์เครื่องใช้ไฟฟ้าราคาถูกลง ผักผลไม้เมืองหนาว เสื้อผ้าสำเร็จรูปราคาถูก เป็นต้น เช่นเดียวกับกับตลาดฝั่งท่าขี้เหล็กซึ่งได้เปลี่ยนแปลงไปในทิศทางเดียวกัน ซึ่งในปัจจุบันจะเห็นได้ว่ามีสินค้านำเข้าจากประเทศจีนวางขายอยู่มากมาย เพื่อรองรับกับความต้องการของนักท่องเที่ยว เพราะไม่สามารถนำมาวางขายยังฝั่งไทยได้เนื่องจากเป็นของผิดกฎหมาย

ในปัจจุบันจะพบว่า ในตลาดชายแดนแม่สาย – ท่าขี้เหล็กมีสินค้าประเภทเครื่องประดับที่ทำจากหยกวางขายอยู่เป็นจำนวนมาก เนื่องจากมีราคาถูกและเป็นที่ยอมรับของนักท่องเที่ยว อีกทั้งยังมีอำเภอแม่สายเองเป็นแหล่งที่มีการค้าและผลิตเครื่องประดับมานาน มีโรงงานและช่างฝีมือที่มีความชำนาญในด้านนี้ ซึ่งในอดีตนั้นแม่สายจะเป็นเพียงตลาดค้าพลอยดิบจากประเทศพม่าเท่านั้น แต่ด้วยกระแสการท่องเที่ยวและความนิยมดังกล่าวทำให้ปัจจุบันโรงงานต่าง ๆ หันมาผลิตสินค้าประเภทหยกเจียระไนเพื่อขายแก่นักท่องเที่ยวมากขึ้น

นอกจากนั้นการท่องเที่ยวยังทำให้ธุรกิจภาคบริการเติบโตขึ้นอย่างมากอีกด้วย ทั้งจำนวนห้องพักที่เพิ่มสูงขึ้น ร้านอาหารต่างๆ การเกิดธุรกิจใหม่ๆ เช่น บริการรับฝากรถ บริการห้องน้ำ บริการนวดฝ่าเท้า ร้านอินเตอร์เน็ต เป็นต้น ซึ่งส่งผลให้ในเขตชุมชนของอำเภอแม่สายนั้นมีการขยายตัวอย่างรวดเร็ว โดยเฉพาะในช่วงสามปีที่ผ่านมาเทศบาลตำบลแม่สายได้เข้ามาขยายตลาดการค้า และจัดการให้เป็นระบบมากขึ้น ทำให้สภาพแวดล้อมของตลาดแม่สายเปลี่ยนไปอย่างมาก ซึ่งแม้แต่คนในพื้นที่เองยังรับรู้ได้ถึงความเปลี่ยนแปลง

“เดี๋ยวนี้ตลาดแม่สายเปลี่ยนไปเยอะมาก ผมเดินไปหลังบ้านผมนี่เองผมยังงงเลย เดินต่อไม่ถูกเมื่อก่อนมันไม่มีอะไรเลย

⁴¹ สัมภาษณ์ ผู้ประกอบการร้านค้าวัตถุดิบโบราณและรองประธานหอการค้าจังหวัดเชียงราย ฝ่ายการค้าชายแดน, 8 เมษายน 2551.

เป็นบ้านคนเฉยๆ เดี่ยวนี้มันกลายเป็นตลาดไปหมดแล้ว ชายของกันแน่นไปหมด นี่ขนาดหลังบ้านเองนะ แล้วฝั่งตรงข้ามนั้นก็สร้างโรงแรมอีกแล้ว..."⁴²

ในปัจจุบันเศรษฐกิจของอำเภอแม่สายยังคงเปลี่ยนแปลงอยู่ตลอดเวลา ซึ่งมีปัจจัยหลายอย่างที่ส่งผลสำคัญ ซึ่งในที่นี้จะกล่าวถึงปัจจัยสำคัญที่ส่งผลต่อการเปลี่ยนแปลงของเศรษฐกิจของอำเภอแม่สายในปัจจุบันที่ผู้วิจัยพบในพื้นที่ ได้แก่ การเข้ามาแข่งขันของสินค้าจีน, การเปิดบริการห้างสรรพสินค้าเทสโก้โลดส์แม่สาย, การขยายตัวของเขตเมือง และการเปิดจุดผ่อนปรน

2.4.1 การเข้ามาแข่งขันของสินค้าจีน

ในอดีตพื้นที่บริเวณรัฐฉานส่วนใหญ่จะใช้สินค้าที่ผลิตจากไทย แต่หลังจากที่จีนเปิดประเทศ และสามารถผลิตสินค้าส่งออกขายต่างประเทศได้เพิ่มมากขึ้น ประเทศพม่าโดยเฉพาะรัฐฉานซึ่งอยู่ติดกับมณฑลยูนนานของจีนนั้นก็กลายเป็นตลาดระบายสินค้าที่สำคัญ และส่งผลกระทบต่อสินค้าไทยซึ่งเคยครองตลาดบริเวณนี้อยู่ โดยสินค้าจีนนั้นมีจุดเด่นในเรื่องของราคาถูกเหมาะกับอำนาจซื้อของคนในพื้นที่ แต่มีคุณภาพต่ำกว่าเมื่อเทียบกับสินค้าไทย และสินค้าไทยยังเป็นที่นิยมมากกว่าด้วยสินค้าจีนจึงขายได้เฉพาะคนที่มีอำนาจซื้อน้อยเท่านั้น และเมื่อใดที่คนเหล่านี้มีอำนาจซื้อที่เพิ่มขึ้นก็จะหันมาซื้อสินค้าไทยทันที ซึ่งจากการสัมภาษณ์พบว่าผู้ประกอบการไทยส่วนใหญ่ยังมองว่าสินค้าไทยยังสามารถครองตลาดในรัฐฉานได้ต่อไป

“สินค้าไทยยังเป็นที่นิยม เพราะพม่าเค้ารู้ว่าเป็นของเกรดดี ถึงราคาจะแพงกว่าของจีนแต่ถ้าเค้าพอซื้อได้เค้าก็จะใช้ของไทย แต่อย่างของจีนคุณภาพมันไม่ค่อยดี แล้วยังปนเปื้อนพวกสารพิษอย่างปลาหมึกที่ขายกัน 12 ห่อร้อย มันใช้ปลาหมึกที่ไหน เอาอะไรใส่ให้ก็ไม่รู้”⁴³

ปัจจุบันพม่ายังคงต้องพึ่งพาสินค้าจากไทยอยู่เป็นจำนวนมาก โดยเฉพาะเมืองท่าซีเหล็กที่อยู่ฝั่งตรงข้ามกับอำเภอแม่สาย ซึ่งสินค้าที่เข้าไปนั้นมีทั้งการที่ผู้ประกอบการร้านค้าต่างๆ ในท่าซีเหล็กเข้ามาซื้อจากร้านค้าฝั่งไทยแล้วนำไปขายต่อ และมีทั้งแบบที่เข้ามาซื้อไปใช้เองโดยตรง โดยแบบหลังมักจะเป็นแรงงานที่เข้ามารับจ้างในแม่สายในตอนเช้าและซื้อของติดตัวไปด้วยตอนขากลับ ซึ่งการค้าเหล่านี้มักจะไม่ต้องเสียภาษีเนื่องจากมีปริมาณน้อย จึงไม่มีการเก็บสถิติตัวเลขไว้

⁴² สัมภาษณ์ ผู้ประกอบการร้านค้าเครื่องประดับ, 8 เมษายน 2551.

⁴³ สัมภาษณ์ ผู้ประกอบการร้านค้าเครื่องใช้ไฟฟ้า, 8 เมษายน 2551.

แต่เป็นการค้าที่สำคัญที่สุดต่อเศรษฐกิจของอำเภอแม่สาย เนื่องจากผลประโยชน์จากการค้านี้ล้วนตกอยู่กับประชากรของอำเภอแม่สาย ทั้งในฐานะผู้ผลิตและในฐานะพ่อค้าคนกลาง ซึ่งจากการสัมภาษณ์จะเห็นได้ถึงความสำคัญของสินค้าไทยและความเชื่อมโยงของเศรษฐกิจเมืองแม่สายกับเมืองท่าซีเหล็ก

“สินค้าไทยยังเป็นที่ต้องการของพม่ามากอย่างเมืองท่าซีเหล็กนี้ใช้ของไทยเราเกือบหมด ทั้งสินค้าอุปโภค บริโภค สินค้าเกษตรทั้งปลา ไก่ ข้าวสาร ทุกอย่าง อย่างมีเค้าแล้วว่าตอนปิดด่านในเมืองท่าซีเหล็กดอกไม้จะใช้ในงานศพก็ยังมีเลย”⁴⁴

อุปสรรคที่สำคัญต่อการค้าชายแดนของอำเภอแม่สายในปัจจุบัน คือการที่ทางการพม่าประกาศใช้มาตรการห้ามนำเข้าและส่งออกสินค้าตามแนวชายแดนหลายชนิด ส่งผลกระทบทั้งผู้ประกอบการฝั่งไทยและพม่า ซึ่งเป็นปัญหาที่ผู้ประกอบการในพื้นที่ให้ความสำคัญเป็นอย่างมาก

“พม่าเค้าก็มีรายการสินค้าห้ามนำเข้าแต่สินค้าเรามันก็เข้าไปได้ตลอด บนสะพานมันก็ผ่านเข้าไปได้ ตรงนี้ไม่เป็นปัญหา ปัญหามันอยู่ตรงที่พอไปวางขายฝั่งโน้นแล้วก็โดนจับ โดนจับครั้งหนึ่งก็หมดเป็นแสน โดนซักครั้งสองครั้งก็แย่แล้ว พอเป็นอย่างนี้พ่อค้าทางฝั่งโน้นเค้าก็ลำบาก มันก็เลยส่งผลต่อพ่อค้าฝั่งเรา”⁴⁵

นอกจากนี้ในปัจจุบันจะเห็นว่าผู้ประกอบการจากนอกพื้นที่เข้ามามาก ทั้งชาวจีนและชาวพม่า โดยส่วนใหญ่จะเข้ามาตั้งร้านค้าแผงลอยเพื่อขายสินค้าให้กับนักท่องเที่ยว ในบริเวณตลาดดอยเวา (ตลาดการค้าใหม่) และบริเวณด่านพรมแดนทั้งฝั่งแม่สายและท่าซีเหล็ก ซึ่งจากการสัมภาษณ์ผู้ประกอบการเดิมในพื้นที่ พบว่าส่วนใหญ่ไม่ได้มองว่าคนเหล่านี้เข้ามาแย่งตลาดแต่อย่างใด บางส่วนกลับชื่นชมคนเหล่านี้ในด้านความสามารถทางการค้าอีกด้วย ซึ่งสะท้อนถึงลักษณะเฉพาะของเมืองชายแดน ที่เป็นชุมชนที่มีผู้คนหลายเชื้อชาติจากถิ่นที่มาจากต่าง ๆ โดยเข้ามาเพื่อดำเนินกิจการค้าขายเป็นหลัก โดยมีการแบ่งปันประนีประนอมผลประโยชน์ทางการค้าระหว่างกันซึ่งเป็นพื้นฐานสำคัญที่ทำให้ผู้คนที่มีความแตกต่างสามารถรวมตัวอยู่ด้วยกันได้

⁴⁴ เรื่องเดียวกัน.

⁴⁵ สัมภาษณ์ ผู้ประกอบการร้านค้าวัตถุโบราณและรองประธานหอการค้าจังหวัดเชียงราย ฝ่ายการค้าชายแดน, 8 เมษายน 2551.

“เดี๋ยวนี้เข้ามาขายเยอะ ไม่แค่คนจีน คนพม่าก็เข้ามาตั้ง
แผงขายเยอะ ตรงตลาดดอยเวาลองไปเดินดูมีคนแม่สายที่ไหน
คนอื่นทั้งนั้น...แต่ก็ไม่เป็นไรที่นี้เปิดกว้าง ก็คนค้าขายทั้งนั้น แต่
ฝั่งโน้นก็คนฝั่งนี้ไปขายทั้งนั้นอีก”⁴⁶

จะเห็นได้ว่าการเข้ามาแข่งขันของสินค้าจีนทั้งตลาดในประเทศพม่าและตลาดการท่องเที่ยว และการเข้ามาค้าขายของคนจากต่างถิ่นในอำเภอแม่สายนั้น ในมุมมองของผู้ประกอบการไทยไม่ได้ มองว่าเป็นการเข้ามาแย่งตลาด หรือเป็นการเข้ามาแข่งขัน แต่มองว่าเป็นเรื่องปกติธรรมดาที่ใครก็สามารถเข้ามาทำการค้าได้ โดยยังมองว่าสินค้าไทยยังมีความได้เปรียบและสามารถแข่งขันกับ สินค้าจีนได้ และการที่มีผู้ประกอบการจากต่างถิ่นก็เป็นสิ่งที่ช่วยสร้างสีสันเพิ่มเติมให้กับตลาด ชายแดนด้วย แต่ปัญหาสำคัญที่ผู้ประกอบการให้ความสำคัญก็คือมาตรการห้ามนำเข้าของพม่าซึ่งเป็น ปัญหาหนึ่งที่ส่งผลกระทบต่อการค้าชายแดนของอำเภอแม่สาย

2.4.2 การเปิดบริการห้างสรรพสินค้าเทสโก้โลตัสแม่สาย

ห้างสรรพสินค้าเทสโก้โลตัสแม่สายได้เริ่มก่อสร้างมาตั้งแต่วันที่ 18 พฤษภาคม พ.ศ. 2548 และก่อสร้างแล้วเสร็จเปิดทำการตั้งแต่วันที่ 14 ตุลาคม พ.ศ. 2548 ตั้งอยู่บริเวณตำบลเวียงพางคำ บนพื้นที่ 33 ไร่ ติดกับถนนพหลโยธิน ห่างจากด่านพรมแดนประมาณ 3 กิโลเมตร ซึ่งตั้งแต่เริ่มต้น ดำเนินการก่อสร้างก็มีการคัดค้านจากผู้ประกอบการในพื้นที่มาโดยตลอด ผ่านทางวิธีการต่างๆ ทั้ง การต่อสู้ทางกฎหมาย การกดดันทางสังคมอย่างต่อเนื่องตั้งแต่การขึ้นป้ายประท้วงตามหน้าร้านทั่ว แม่สาย การยื่นหนังสือร้องเรียนผ่านองค์กรต่างๆ ทั้งรัฐ-เอกชน ได้แก่ ผู้ว่าราชการจังหวัด สมาชิกสภาผู้แทนราษฎรจังหวัดเชียงราย สมาชิกวุฒิสภา หอการค้าจังหวัดเชียงราย คณะกรรมการเพื่อการพัฒนาสี่เหลี่ยมเศรษฐกิจ (คศส.) รวมถึงการรวมตัวของผู้ประกอบการร้านค้า ทั่วอำเภอแม่สายให้ปิดร้านในวันที่ 13 มิถุนายน 2548 เพื่อรวมตัวกันไปพบ พ.ต.ท.ทักษิณ ชินวัตร นายกรัฐมนตรี ในการประชุม ครม.สัญจรที่พะเยา เป็นต้น⁴⁷

สาเหตุสำคัญที่มีกระแสการต่อต้านออกมามากจากคนในพื้นที่ เนื่องมาจากบริเวณที่ ก่อสร้างห้างนั้นอยู่ใกล้กับชุมชนการค้าที่สำคัญของอำเภอแม่สาย การสร้างห้างสรรพสินค้าขึ้นจึง กระทบต่อผู้ประกอบการในพื้นที่เป็นอย่างมาก และส่งผลกระทบต่อระบบการค้าของคนท้องถิ่น ซึ่ง จากคำสัมภาษณ์ของผู้ประกอบการท้องถิ่นแสดงให้เห็นถึงระบบการค้าที่เปลี่ยนไปและผลกระทบที่ เกิดขึ้นได้อย่างชัดเจน

⁴⁶ เรื่องเดียวกัน.

⁴⁷ “เมื่อโลตัสแม่สาย บุกทำลายวิถีการค้าท้องถิ่นยับ มินิมาร์ท-ซูปเปอร์สโตร์ – โซว์ห่วยปิดกิจการเพียบ,” ประชา ไท(5 กรกฎาคม 2549)

“โลตัสมาตั้งนี่เดือดร้อนมาก อย่างเมื่อก่อนพม่าเข้ามา
อย่างมีตั้งอยู่ 1,000 บาท ก็กระจายให้ร้านเล็กร้านน้อยต่างๆไป
แต่เดี๋ยวนี้ไปให้โลตัสหมด”⁴⁸

ผลกระทบที่เห็นได้ชัดในปัจจุบันก็คือ ส่งผลให้ยอดขายของผู้ประกอบการในพื้นที่ใกล้เคียง
ลดลงอย่างมาก โดยเฉพาะผู้ประกอบการในเขตเทศบาลตำบลเวียงพางคำ ซึ่งประกอบไปด้วยร้าน
ขายของชำ 58 แห่ง, ร้านขายอาหาร 27 แห่ง และตลาด 2 แห่ง

“ร้านขายของชำเดือดร้อนกันมาก ขายของได้น้อยลงหมด
แทบจะอยู่ไม่ได้ แล้วหลังๆนี้ก็ต้องไปซื้อของที่โลตัสมาขายอีก ที่
ทยอยปิดไปก็มีบ้าง”⁴⁹

นอกจากส่งผลกระทบต่อผู้ประกอบการในพื้นที่แล้ว ยังมีส่วนสำคัญที่ทำให้วิถีชีวิตของ
ผู้คนในพื้นที่เปลี่ยนแปลงไป ทั้งพฤติกรรมกรรมการบริโภคหรือแม้แต่การใช้เวลาของผู้คนที่เปลี่ยนแปลง
ไปด้วย ซึ่งกำลังเป็นที่ห่วงใยของฝ่ายต่างๆ

“วิถีชีวิตเปลี่ยนไปมาก เด็กเดี๋ยวนี้พอมีเวลารว่างแทนที่จะ
ไปเข้าโรงเรียนช่วยพ่อแม่ทำงาน ก็ไปเดินโลตัส ที่เป็นห่วงก็คือ
เรื่องการใช้จ่ายพอมีโลตัสคนใช้จ่ายฟุ่มเฟือยขึ้นมาก”⁵⁰

“เด็กเดี๋ยวนี้วันๆมันไม่อยู่บ้านหรอก ไปอยู่กับเพื่อนที่
โลตัสกันหมด ไปที่ก็หมดเป็นร้อย กินโน้นกินนี่ แพงๆทั้งนั้น”⁵¹

จะเห็นได้ว่าการเปิดบริการห้างสรรพสินค้าเทสโก้โลตัสแม่สาย ส่งผลกระทบต่อการค้า
ขายแดนเป็นอย่างมาก เพราะได้เข้ามาผูกขาดการค้าทั้งกับประชาชนในพื้นที่และประชาชนจากฝั่ง
ท่าขี้เหล็ก ซึ่งนิยมเข้าไปซื้อสินค้าที่โลตัสมากกว่าเพราะราคาถูกกว่าและสะดวกสบายมากกว่า

⁴⁸ สัมภาษณ์ ผู้ประกอบการร้านค้าวัตถุดิบและรองประธานหอการค้าจังหวัดเชียงราย ฝ่ายการค้าชายแดน, 8
เมษายน 2551.

⁴⁹ สัมภาษณ์ หัวหน้าสำนักงานปลัดเทศบาลตำบลเวียงพางคำ, 9 เมษายน 2551.

⁵⁰ เรื่องเดียวกัน.

⁵¹ สัมภาษณ์ ผู้ประกอบการร้านค้าอุปกรณ์ก่อสร้าง, 8 เมษายน 2551.

นอกจากนั้นยังส่งผลให้เกิดการเปลี่ยนแปลงวิถีชีวิตของคนในพื้นที่อีกด้วย ในขณะที่ข้อดีจากการเข้ามาเปิดบริการนั้นมีน้อยมาก เพราะปริมาณการจ้างงานคนในพื้นที่มีน้อยมาก คือมีเพียงประมาณร้อยละ 40 ของพนักงานทั้งหมด และภาษีที่เสียให้กับทางท้องถิ่นนั้นก็เป็นจำนวนน้อยมาก⁵²

2.4.3 การขยายตัวของเขตเมือง

ปัจจุบันเขตพื้นที่อยู่อาศัยและร้านค้าของอำเภอแม่สายได้ขยายตัวอย่างรวดเร็ว จากเดิมที่เคยกระจุกตัวอยู่เฉพาะในเขตเทศบาลตำบลแม่สาย ได้ขยายออกไปสู่พื้นที่รอบข้างคือเขตพื้นที่ของเทศบาลตำบลเวียงพางคำ และองค์การบริหารส่วนตำบลแม่สายซึ่งเดิมพื้นที่ส่วนใหญ่เป็นพื้นที่เกษตรกรรม ทำให้ปัจจุบันพื้นที่เกษตรกรรมลดลงอย่างต่อเนื่อง และกลายเป็นพื้นที่ทางพาณิชย์และที่อยู่อาศัยมากยิ่งขึ้น

“เดี๋ยวนี้พื้นที่เกษตรมีแนวโน้มลดลง เตรียมรอขายกิ่งกำโรอย่างเดี๋ยว อย่างสมมุติทำนาได้กำไรมาแสนหนึ่ง แทนที่จะเอาไปลงทุนต่อ ก็เอาไปถมที่เตรียมขายกลายเป็นพวกบ้านจัดสรร เป็นพวกห้องเช่าไป...อย่างตอนนี้รอบ ๆ โลตัสกลายเป็นห้องเช่าไปหมดแล้ว”⁵³

สาเหตุสำคัญเนื่องมาจากการที่มีผู้คนจากพื้นที่อื่นเข้ามาอยู่อาศัยเพิ่มมากขึ้น ส่วนหนึ่งก็เป็นพนักงานจากห้างสรรพสินค้าเทสโก้โลตัสซึ่งย้ายมาประจำที่สาขาแม่สาย ทำให้ปัจจุบันพื้นที่เกษตรรอบ ๆ บริเวณที่ตั้งห้างสรรพสินค้ากลายเป็นห้องเช่าเป็นส่วนใหญ่⁵⁴ และอีกส่วนหนึ่งก็เป็นประชากรกลุ่มชาติพันธุ์ต่างๆในอำเภอแม่สายที่เข้ามาค้าขายในตลาดชายแดนแม่สาย-ท่าขี้เหล็ก ซึ่งมีจำนวนเพิ่มมากขึ้นเรื่อยๆตามการขยายตัวของการท่องเที่ยว

“ส่วนมากจะเป็นพวกประชากรแฝง พวกบัตรสี จะเข้ามาทำงานก็มาเช่าอยู่เยอะ บางพวกที่ได้บัตรแล้วเก็บเงินได้ก็มาซื้อบ้านอยู่บ้าง”⁵⁵

⁵² สัมภาษณ์ หัวหน้าสำนักงานปลัดเทศบาลตำบลเวียงพางคำ, 9 เมษายน 2551.

⁵³ เรื่องเดียวกัน.

⁵⁴ เรื่องเดียวกัน.

⁵⁵ สัมภาษณ์ นายกองค์การบริหารส่วนตำบลแม่สาย, 9 เมษายน 2551.

นอกจากนี้การท่องเที่ยวของอำเภอแม่สายที่กำลังเติบโตอย่างรวดเร็วก็มีส่วนสำคัญ เนื่องจากพื้นที่การเกษตรส่วนหนึ่งก็ได้กลายเป็นห้องพักสำหรับนักท่องเที่ยว, รีสอร์ท และร้านอาหาร จำนวนมากทั้งในเขตขององค์การบริหารส่วนตำบลแม่สายซึ่งอยู่ใกล้กับตลาดชายแดนแม่สายท่าขี้เหล็ก และในเขตของเทศบาลตำบลเวียงพางคำซึ่งมีแหล่งท่องเที่ยวทางธรรมชาติมากมาย

การที่พื้นที่เกษตรกรรมเหล่านี้กลายเป็นพื้นที่อยู่อาศัยและพื้นที่พาณิชย์แทน นับว่าเป็นการสูญเสียพื้นที่เกษตรกรรมที่สำคัญของอำเภอแม่สาย เนื่องจากพื้นที่ดังกล่าวอยู่ในเขตชลประทาน และดินมีความอุดมสมบูรณ์มากอีกด้วย นอกจากนี้ยังส่งผลต่อเกษตรกรที่ต้องสูญเสียที่ดินให้ต้องมีการปรับเปลี่ยนอาชีพหันไปรับจ้างแทน ซึ่งส่วนใหญ่ก็เข้าสู่ภาคบริการเพื่อรองรับการเติบโตของการท่องเที่ยวและการค้า

2.4.4 การเปิดจุดผ่อนปรน

การเปิดจุดผ่อนปรนนั้นมีวัตถุประสงค์เพื่อ การส่งเสริมความสัมพันธ์ระดับท้องถิ่น ตลอดจนการค้าขายสินค้าเครื่องอุปโภคบริโภค และการสัญจรไปมาของประชาชน โดยปัจจุบันในอำเภอแม่สายมีจุดผ่อนปรนทั้งหมด 4 จุด คือ จุดผ่อนปรนบ้านสายลมจอย, จุดผ่อนปรนบ้านเกาะทราย, จุดผ่อนปรนท่าดินดำ, จุดผ่อนปรนบ้านปางห้า โดยจะมีเจ้าหน้าที่ประจำอยู่เพื่อควบคุมการผ่าน-เข้าออกคือเจ้าหน้าที่ตรวจคนเข้าเมืองและเจ้าหน้าที่ทหาร ซึ่งที่ผ่านมาจุดผ่อนปรนกลายเป็นช่องทาง การผ่านเข้าออกที่สำคัญของประชาชนที่อาศัยอยู่ตลอดแนวชายแดนทั้งฝั่งแม่สายและฝั่งท่าขี้เหล็ก เนื่องจากบางพื้นที่อยู่ไกลจากด่านพรมแดนถาวรและด่านผ่านแดนยังต่ำกว่าด่านผ่านแดนถาวรด้วย ซึ่งการข้ามแดนส่วนมากของชาวพม่ามักจะเป็นการข้ามแดนเข้ามาเพื่อรับจ้างทำงานแบบเข้าไปเย็นกลับ และเพื่อซื้อสินค้าอุปโภคบริโภค ในขณะที่ชาวไทยมักจะข้ามไปเพื่อเยี่ยมญาติ และไปร่วมในเทศกาลงานบุญต่าง ๆ ซึ่งแต่ละจุดผ่อนปรนก็มีจำนวน, ลักษณะการข้าม รวมถึงจุดประสงค์ของการข้ามที่แตกต่างกันไป

รูปที่ 11: ภาพจุดผ่อนปรนในอำเภอแม่สาย



จุดผ่อนปรนบ้านสายลมจอย



จุดผ่อนปรนท่าดินดำ

ที่มา: ภาพโดยผู้เขียน, 2551.

จากการสัมภาษณ์เจ้าหน้าที่ที่ประจำอยู่ ณ จุดผ่อนปรนบ้านสายลมจอย พบว่าประชาชนที่ผ่านเข้าออกด่านนี้จะเป็นชาวพม่าเป็นหลักโดยจะเข้ามาเพื่อทำงาน และซื้อสินค้าอุปโภคบริโภค นอกจากนั้นยังมีชาวเขาเผ่าอาข่าที่ผู้นำของป่าเข้ามาขายตามตลาดสดต่างๆ ด้วย

“วันหนึ่งก็มีประมาณร้อยกว่าคน เป็นพวกอาข่าก็มี เดินมาจากบนเขา เห็นเค้าว่าเดินมาเป็นสิบกิโลเลย เข้ามาก็แบกพวกของป่า พวกหน่อไม้ ผักแปลกๆ มาขายกัน เย็นๆ ก็ทยอยๆ กันกลับไป ได้เงินมาร้อยกว่าบาท ตอนกลับก็เห็นซื้อของฝั่งนี้กลับไปหมด”⁵⁶

การข้ามแดน ณ จุดผ่อนปรนนั้นจะต้องกลับภายในวันเดียวกัน โดยเจ้าหน้าที่จะเก็บบัตรประจำตัวของผู้ข้ามแดนไว้แล้วผู้ข้ามแดนสามารถมารับคืนได้เมื่อจะข้ามกลับ สำหรับผู้ที่ไม่ม่มีบัตรประจำตัวก็จะจัดทำบัตรผ่านผ่านแดนชั่วคราวให้ โดยเก็บค่าผ่านแดน 10 บาทต่อคนต่อการข้ามแดนหนึ่งครั้ง

⁵⁶ สัมภาษณ์ เจ้าหน้าที่จุดผ่อนปรนบ้านสายลมจอย, 9 เมษายน 2551.

รูปที่ 12: ภาพเอกสารที่ใช้ในการผ่านแดน ณ จุดผ่อนปรน



บัตรประจำตัวชาวพม่า



บัตรผ่านแดนชั่วคราว

ที่มา: ภาพโดยผู้เขียน, 2551.

จากการจากการสัมภาษณ์เจ้าหน้าที่ที่ประจำอยู่ ณ จุดผ่อนปรนท่าดินดำ ซึ่งเป็นจุดผ่อนปรนที่อยู่ในเขตตำบลเกาะช้างและอยู่ห่างจากด่านพรมแดนถาวรมากกว่าจุดผ่อนปรนบ้านสายลมจอย พบว่า จะมีทั้งชาวพม่าและไทยข้าม ณ จุดนี้โดยชาวพม้ามักจะข้ามมาเพื่อทำงานและซื้อสินค้าอุปโภคบริโภค ส่วนคนไทยมักจะข้ามไปเพื่อไปเยี่ยมญาติและร่วมงานบุญต่างๆ

“ถ้าฝั่งโน้นมีงานปอย (งานบุญ) ก็จะข้ามกันเยอะหน่อย ถ้าปกติก็ 60-70 คน”⁵⁷

โดยเฉพาะในช่วงฤดูเก็บเกี่ยวซึ่งพื้นที่ตำบลเกาะช้าง เป็นตำบลที่ทำการเกษตรกรรมเป็นหลักต้องการใช้แรงงานจำนวนมาก จึงต้องใช้แรงงานจากพม่าเข้ามาเสริมแรงงานในท้องถิ่น ซึ่งก็ใช้จุดผ่อนปรนเป็นจุดข้ามแดนทั้งสิ้น ซึ่งจากการสัมภาษณ์ผู้ประกอบการร้านค้าบริเวณจุดผ่อนปรนท่าดินดำและเกษตรกร พบว่าในช่วงฤดูเก็บเกี่ยวนั้นตำบลเกาะช้างต้องพึ่งพาแรงงานจากพม่ามาก

“ช่วงหน้าเก็บเกี่ยวมากันวันหนึ่งหลายร้อยคน มากี่มายืนรอเข้าคิวกัน พวกที่จะเอากีเอารถเข้ามารับ แล้วก็มาลงซื้อกับเจ้าหน้าที่ไว้เอาบัตรประชาชนวางไว้ จะเอากี่คนๆ ก็จัดซื้อเอาไว้

⁵⁷ สัมภาษณ์ เจ้าหน้าที่จุดผ่อนปรนท่าดินดำ, 10 เมษายน 2551.

กับเจ้าหน้าที่ พอดอนเย็นมาก็เอามาส่งนับจำนวนให้ครบตามที่จดไว้ตอนเช้า แล้วก็เอาบัตรประชาชนกลับ”⁵⁸

โดยการข้ามแดนของผู้คนทั้งฝั่งมีส่วนช่วยสร้างงานสร้างรายได้ให้แก่คนในพื้นที่ ซึ่งจากการสังเกตพบว่าบริเวณที่ตั้งจุดผ่อนปรนนั้นจะมีร้านค้าขนาดใหญ่ตั้งอยู่บริเวณใกล้เคียง 2 ร้านและมีตลาดสดอีก 1 แห่ง เพื่อขายสินค้าอุปโภคบริโภคให้กับชาวพม่ารวมถึงแรงงานพม่าที่ข้ามมาทำงานและซื้อติดตัวไปตอนขากลับ และยังมีจุดบริการรถจักรยานยนต์รับจ้างเกิดขึ้นเพื่อบริการรับส่งจากจุดข้ามแดนไปยังถนนเส้นหลักเพื่อเดินทางไปยังจุดหมายอื่นๆต่อไป นอกจากนี้ยังมีบริการเรือข้ามฟากเพื่อบริการรับส่งผู้โดยสารข้ามแม่น้ำสาย ณ จุดผ่านแดนด้วย ซึ่งเรือเหล่านี้เป็นของหมู่บ้านต่างๆบริเวณจุดผ่อนปรนสลับสับเปลี่ยนกันมาให้บริการเก็บค่าโดยสาร 10 บาทต่อคน โดยรายได้เข้าสู่หมู่บ้านนั้นๆ⁵⁹

รูปที่ 13: ภาพแสดงอาชีพต่างๆบริเวณจุดผ่อนปรน



จุดบริการรถจักรยานยนต์รับจ้าง



ร้านค้า

ที่มา: ภาพโดยผู้เขียน, 2551.

จะสังเกตได้ว่าจุดผ่อนปรนเป็นจุดเชื่อมโยงเศรษฐกิจระหว่างอำเภอแม่สายกับท่าขี้เหล็กของพม่าที่สำคัญ โดยเฉพาะจุดผ่อนปรนที่อยู่ห่างไกลจากด่านพรมแดนถาวร ได้แก่ จุดผ่อนปรนท่าดินดำ และจุดผ่อนปรนบ้านปางห้า เนื่องจากเป็นจุดผ่านเข้า-ออกของทั้งแรงงานและสินค้า และมี

⁵⁸ สัมภาษณ์ ผู้ประกอบการร้านค้าบริเวณจุดผ่อนปรนท่าดินดำ, 10 เมษายน 2551.

⁵⁹ สัมภาษณ์ ผู้ประกอบการร้านค้าและผู้ให้บริการรถจักรยานยนต์รับจ้าง บริเวณจุดผ่อนปรนท่าดินดำ, 10 เมษายน

ส่วนสำคัญในการกระตุ้นให้เกิดศูนย์กลางทางเศรษฐกิจใหม่ๆในพื้นที่ ซึ่งช่วยสร้างงานสร้างรายได้ให้แก่คนในพื้นที่อีกด้วย

2.5 วิเคราะห์สรุป

อำเภอแม่สายเป็นเมืองชายแดนซึ่งมีพัฒนาการและการเปลี่ยนแปลงผูกติดอยู่กับสถานการณ์ระหว่างประเทศอย่างแยกกันไม่ออก ทั้งที่เคยเป็นพื้นที่ป้องกันการแพร่ขยายของลัทธิคอมมิวนิสต์ในสมัยสงครามเย็น จนมาในปัจจุบันซึ่งระบบการเมืองระหว่างประเทศได้เปลี่ยนแปลงไป มีการพัฒนาของการรวมตัวกันในภูมิภาคต่างๆซึ่งเป็นการพัฒนาโดยวางอยู่บนฐานแนวคิดของการลดความขัดแย้ง และส่งเสริมความร่วมมือกันระหว่างรัฐประชาชาติ อำเภอแม่สายซึ่งเป็นเมืองชายแดนของไทยจึงได้ถูกปรับเปลี่ยนบทบาทหน้าที่ตามไปด้วย จากการเป็นเมืองที่ต้องคอยเฝ้าระวังภัยด้านความมั่นคงกลายเป็นเมืองหน้าด่านทางเศรษฐกิจ โดยเข้าไปมีบทบาทในการเชื่อมต่อกับประเทศเพื่อนบ้านได้แก่เมืองท่าซีเหล็กของพม่า โดยการเชื่อมโยงปัจจัยการผลิตที่แตกต่างกันเข้าด้วยกันและขยายตลาด เพื่อเป็นการเพิ่มพื้นที่ทางเศรษฐกิจให้กว้างออกไป ตลอดจนการเอื้อประโยชน์ต่อกันจากปัจจัยการผลิตของแต่ละประเทศมีอยู่ได้อย่างมีประสิทธิภาพและนำไปสู่การเติบโตทางเศรษฐกิจร่วมกัน

ในส่วนของโครงการสี่เหลี่ยมเศรษฐกิจ ซึ่งครอบคลุมพื้นที่ของอำเภอแม่สายนั้น ได้ถูกมองว่าเป็นกรอบความร่วมมือที่มีความก้าวหน้าและมีแนวโน้มของความสำเร็จสูงสุด เนื่องจากมีปัจจัยหลายอย่างที่เอื้อสู่ความสำเร็จ อาทิ “การมีเศรษฐกิจที่เอื้ออำนวยต่อกัน” เช่นประเทศพม่าที่มีความขาดแคลนสินค้าอุปโภคบริโภคอย่างมาก ในขณะที่ไทยสามารถผลิตสินค้าเหล่านี้ได้จึงสามารถส่งเข้าไปขายในพม่าผ่านทางอำเภอแม่สาย ในขณะที่เดียวกันการขาดแคลนแรงงานทั้งในภาคอุตสาหกรรมและภาคเกษตรกรรมของไทย ก็สามารถรองรับแรงงานจากประเทศพม่าได้เป็นจำนวนมากด้วย อีกทั้งอำเภอแม่สายยังมีปัจจัยในเรื่องของ “ความใกล้ชิดของพื้นที่ภูมิประเทศ” เนื่องจากอำเภอแม่สายกับจังหวัดท่าซีเหล็กของพม่าอยู่ใกล้ชิดกันมาก มีเพียงลำน้ำสายกันเท่านั้น ซึ่งเป็นเพียงลำน้ำสายแคบ ๆตลอดจนมีสะพานเชื่อมติดต่อกัน ดังนั้นประชาชนของทั้งสองฝั่งจึงสามารถเดินทางไปมาหาสู่กันได้สะดวก รวมถึงปัจจัยในเรื่องของ “การบูรณาการโครงสร้างพื้นฐาน” ซึ่งในปัจจุบันภายใต้กรอบความร่วมมือทางเศรษฐกิจหลายอย่าง ทั้งโครงการสี่เหลี่ยมเศรษฐกิจเอง และ GMS ที่มุ่งเน้นไปที่การบูรณาการโครงสร้างพื้นฐาน และเกิดผลเป็นรูปธรรมในปัจจุบันได้แก่การสร้างเส้นทางสาย R3B สามารถเชื่อมโยงเศรษฐกิจการค้าของประเทศจีน พม่าและไทย เข้าด้วยกันได้สะดวกรวดเร็วมากยิ่งขึ้น การเปลี่ยนแปลงหลายอย่างตามที่ได้กล่าวมานี้ล้วนเป็นปัจจัยสำคัญที่ส่งผลต่อพัฒนาการและการเปลี่ยนแปลงของเศรษฐกิจอำเภอแม่สายทั้งสิ้น ไม่ว่าจะเป็นด้านเกษตรกรรม การค้าชายแดน หรือการท่องเที่ยว

ในส่วนของ ภาคเกษตรตั้งแต่อดีตจนถึงในปัจจุบันนั้นถือว่าเป็นพื้นฐานสำคัญของเศรษฐกิจ อำเภอมะสาย เนื่องจากอำเภอมะสายนั้นมีผืนดินที่อุดมสมบูรณ์ และมีการพัฒนาด้านการชลประทานอย่างต่อเนื่อง ถึงแม้ในปัจจุบันเกษตรอำเภอมะสายจะต้องถูกจัดเข้าสู่การแข่งขันในกระแสโลกาภิวัตน์ทางเศรษฐกิจ ทั้งการเข้ามาแย่งตลาดของสินค้าเกษตรจีนหรือแม้กระทั่งจากการถูกเออาร์ตเอาเปรียบเชิงโครงสร้างจากนโยบายภายในประเทศเอง สิ่งเหล่านี้ทำให้เกษตรกรต้องมีการปรับตัวอย่างต่อเนื่อง ไม่ว่าจะเป็นการปรับเปลี่ยนวิธีการผลิตกระทั่งการเปลี่ยนชนิดของพืชที่ปลูก เช่น เกษตรกรหลายรายในปัจจุบันต้องหันไปปลูกปาล์มน้ำมัน ซึ่งกำลังเป็นที่ต้องการของทั้งตลาดจีนและตลาดภายในประเทศ แต่กระนั้น กระแสโลกาภิวัตน์ทางเศรษฐกิจเองก็ได้นำโอกาสใหม่ๆ มาด้วยเช่นกัน ทั้งเส้นทางการคมนาคมที่ขยายโครงข่ายได้มากขึ้นในระดับระหว่างประเทศ ที่ในปัจจุบันสามารถเชื่อมโยงเข้าไปถึงจีนและเมืองสำคัญๆ ของพม่าได้มากขึ้น ซึ่งถือเป็นการขยายตลาดของสินค้าไปด้วย หรือแม้กระทั่งการเคลื่อนย้ายของแรงงานที่สะดวกมากยิ่งขึ้น ทำให้เกษตรกรสามารถเลือกจ้างแรงงานราคาถูกจากประเทศพม่าเพื่อเป็นการลดต้นทุนการผลิต รวมถึงมีกำลังแรงงานเพียงพอในการที่จะขยายการผลิตได้ต่อไป ซึ่งถือเป็นจุดแข็งและข้อได้เปรียบสำคัญของภาคเกษตรกรรมอำเภอมะสายในปัจจุบัน

ในด้านการค้าชายแดนนั้น อาจกล่าวได้ว่าการค้าชายแดนในปัจจุบันของอำเภอมะสายนั้นสามารถค้าขายได้กับทั้งพม่าและจีน ในส่วนของพม่านั้นสินค้าของแม่สายจะกระจายอยู่ทั่วไปในเขตรัฐฉานตอนใต้ แต่ด้วยสถานการณ์ความไม่สงบตามแนวชายแดน อีกทั้งปัญหาการเมืองภายในประเทศพม่า ทำให้การค้าชายแดนกับประเทศพม่ามีความผันผวนไม่แน่นอน ดังจะเห็นได้จากการนำเอามาตรการการปิด-เปิด ด่านพรมแดนมาใช้ของพม่า ซึ่งส่งผลกระทบต่อปริมาณการค้าชายแดน ส่วนการค้ากับจีนนั้นเนื่องจากเส้นทางการค้าต้องใช้เส้นทางที่ผ่านประเทศพม่า สถานการณ์การค้ากับจีนจึงถูกกำหนดโดยพม่าเป็นหลัก ซึ่งมีความผันผวนไม่แน่นอนเปลี่ยนแปลงไปตามสถานการณ์ทางการเมืองตามที่ได้กล่าวไว้แล้ว ดังนั้นในปัจจุบันการค้าไทย-จีนจึงหลีกเลี่ยงไปใช้เส้นทางอื่น คือใช้เส้นทางลำน้ำโขงและเส้นทางเชียงของผ่านลาวแทน ซึ่งถือเป็นการเสียโอกาสทางเศรษฐกิจของอำเภอมะสายเป็นอย่างยิ่ง ดังนั้นจะเห็นได้ว่าการค้าชายแดนด้านอำเภอมะสายนั้นต้องพึ่งพิงพม่าเป็นอย่างมากขึ้นอยู่กับข้อกำหนดนโยบายของรัฐบาลและสถานการณ์ต่างๆ ภายในพม่า

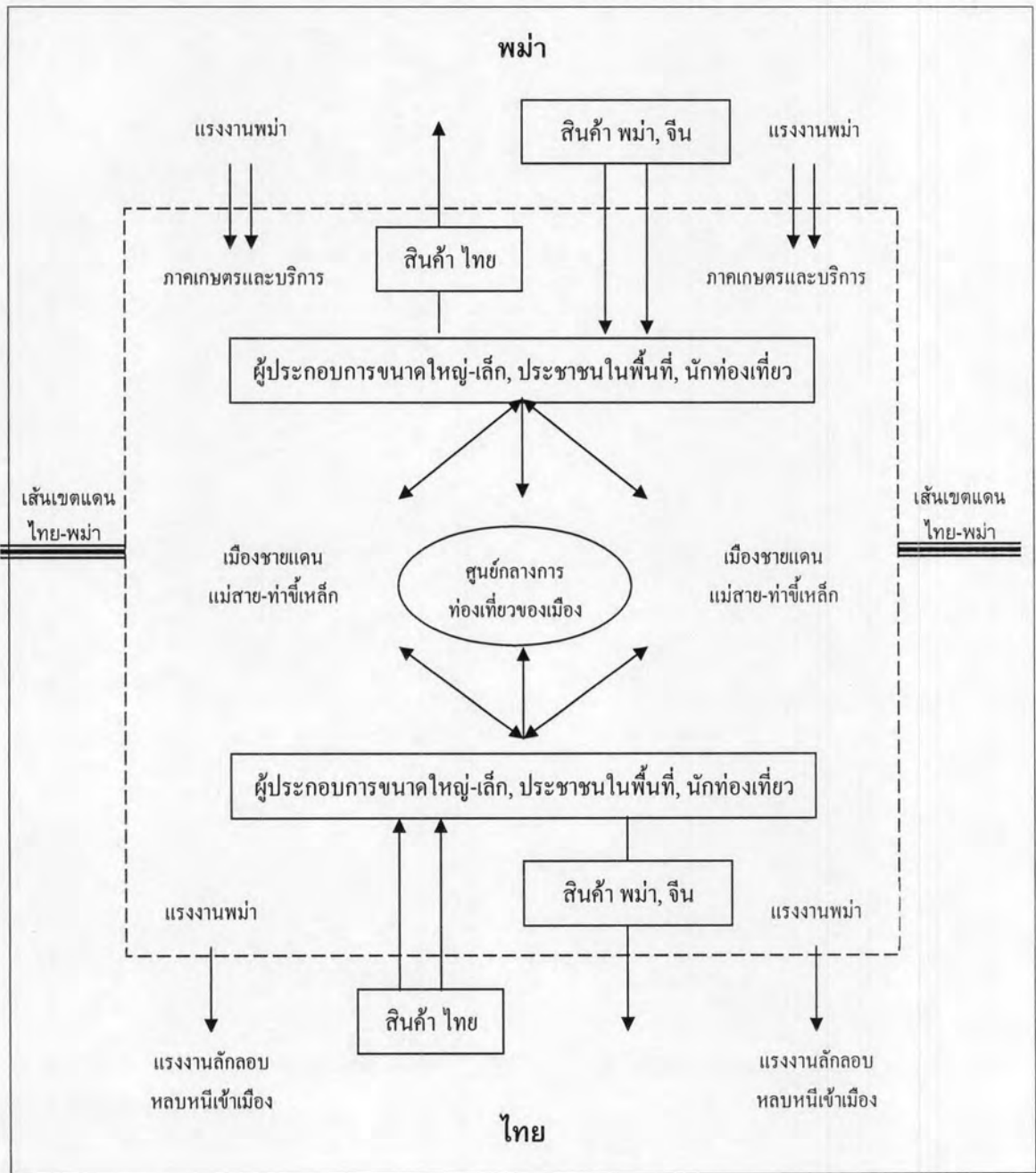
ในด้านการท่องเที่ยวนั้นถือเป็นโอกาสใหม่ของเศรษฐกิจอำเภอมะสาย เนื่องจากอำเภอมะสายเองมีศักยภาพทางด้านแหล่งท่องเที่ยวสูง ทั้งแหล่งท่องเที่ยวภายในอำเภอ คือจุดผ่านแดนตลาดแม่สายซึ่งเป็นจุดท่องเที่ยวที่มีชื่อเสียงจนอาจกล่าวได้ว่านักท่องเที่ยวที่มาเที่ยวเชียงรายเกือบทั้งหมดต้องมาเที่ยวที่ด่านแม่สายด้วย รวมถึงด้านทำเลที่ตั้งที่ทำให้อำเภอมะสายกลายเป็นจุดศูนย์กลางการท่องเที่ยวของจังหวัดเชียงรายตอนบน และสามารถเชื่อมโยงต่อไปยังประเทศพม่าได้ด้วยดังที่ได้กล่าวไปแล้ว ประกอบกับกระแสความนิยมการท่องเที่ยวในปัจจุบันซึ่งนับวันจะยิ่งเพิ่ม

สูงขึ้น สิ่งเหล่านี้ทำให้อำเภอแม่สายสามารถหารายได้อย่างต่อเนื่องจากการท่องเที่ยวเป็นจำนวนเงินมหาศาลและส่งผลกระทบต่ออย่างลึกซึ้งต่อการเปลี่ยนแปลงของเศรษฐกิจในระดับท้องถิ่นของอำเภอแม่สาย และในอนาคตอำเภอแม่สายยังมีศักยภาพในการขยายการท่องเที่ยวเข้าไปในประเทศพม่าได้อีกด้วย จึงอาจกล่าวได้ว่าเศรษฐกิจภาคการท่องเที่ยวของอำเภอแม่สายเป็นภาคที่กำลังเติบโตและมีศักยภาพในการพัฒนาสูง และควรได้รับความสนใจจากหน่วยงานต่างๆ ที่เกี่ยวข้องเป็นอย่างมาก

ในด้านของเศรษฐกิจระดับท้องถิ่นของอำเภอแม่สายนั้น ก็ได้รับผลกระทบและมีการเปลี่ยนแปลงไปตามกระแสโลกาภิวัตน์ดังที่ได้กล่าวไปแล้วข้างต้นเช่นเดียวกัน ไม่ว่าจะเป็นการเข้ามาแข่งขันของสินค้าจีนกับสินค้าไทยในประเทศพม่า และการเข้ามาผูกขาดการค้าในพื้นที่ของทุนต่างชาติ ซึ่งสิ่งเหล่านี้ล้วนทำให้ผู้ประกอบการต้องมีการปรับตัวเองอยู่ตลอดเวลา หรือแม้แต่การเติบโตของการท่องเที่ยว ซึ่งทางหนึ่งนั้นเป็นช่องทางในการปรับตัวของผู้ประกอบการที่เดิมต้องพึ่งพาการค้าไปยังเมืองท่าซีเหล็กเป็นหลัก ก็สามารถปรับเปลี่ยนธุรกิจเข้าไปรองรับการท่องเที่ยวมากขึ้น เช่น การปรับเปลี่ยนสินค้าเพื่อรองรับกับตลาดการท่องเที่ยวมากขึ้น หรือแม้แต่การเข้าสู่ธุรกิจภาคบริการ เช่น ร้านอาหาร โรงแรมที่พัก เป็นต้น แต่การขยายตัวของท่องเที่ยวและการค้าก็ส่งผลกระทบต่อภาคการเกษตรอย่างเลี่ยงไม่ได้ เนื่องจากเป็นสาเหตุสำคัญที่ทำให้เกิดการขยายตัวของเมืองรุกเข้าไปในพื้นที่การเกษตร ทำให้เกษตรกรที่สูญเสียที่ดินต้องปรับเปลี่ยนอาชีพและวิถีการดำเนินชีวิตไป

จะเห็นได้ว่าพัฒนาการของแม่สายนั้นสัมพันธ์กับประเทศเพื่อนบ้านอย่างมาก ไม่ว่าจะเป็นด้านการเกษตร การค้าชายแดน และการท่องเที่ยวซึ่งจะรวมไปถึงภาคบริการด้วยเช่นกัน ลักษณะความสัมพันธ์นี้แสดงได้เป็นภาพแผนภูมิดังต่อไปนี้

รูปที่ 14: แผนภาพแสดงความสัมพันธ์ทางเศรษฐกิจระหว่างอำเภอแม่สายกับเมืองท่าขี้เหล็ก



ที่มา: จัดทำโดยผู้เขียน

ระบบความสัมพันธ์ระหว่างอำเภอแม่สายกับจังหวัดท่าขี้เหล็กของพม่า นั้น ในปัจจุบันมีลักษณะที่พึ่งพาอาศัยกันมากขึ้นทุกขณะโดยเฉพาะในทางเศรษฐกิจ เนื่องจาก "ที่มาของการพึ่งพา

อาศัยกัน” ซึ่งมีความเอื้อต่อกันทางกายภาพ โดยที่จังหวัดท่าซี้เหล็กของพม่าซึ่งกินบริเวณทั่วไปของรัฐฉานตอนใต้ นั้นจำเป็นต้องพึ่งพาสินค้าอุปโภคบริโภคจากไทยส่งผ่านอำเภอแม่สาย เนื่องจากมีระยะทางใกล้กว่าและมีระบบการขนส่งที่ดีกว่า เมื่อเทียบกับการนำสินค้ามาจากพื้นที่ส่วนกลางของพม่า และในขณะเดียวกันเศรษฐกิจของอำเภอแม่สายก็จำเป็นต้องอาศัยรายได้จากการค้าชายแดนรวมถึงแรงงานจากพม่าด้วย

ซึ่งเมื่อพิจารณาในด้าน “ส่วนได้จากการพึ่งพาอาศัยกัน” จะพบว่าถึงแม้ว่าการค้าชายแดนระหว่างประเทศจะนำมาซึ่งรายได้ที่เพิ่มขึ้นของประเทศทั้งสองก็ได้ประโยชน์ทั้งสองฝ่าย แต่เมื่อพิจารณาจากปริมาณการค้าแล้วจะพบว่าปริมาณการค้าของไทยนั้นเกินดุลอยู่ในปริมาณมากมาเป็นเวลานาน ซึ่งทำให้เกิดสถานการณ์ที่มีการจัดสรรผลประโยชน์อย่างไม่เท่าเทียมและอาจนำไปสู่ความขัดแย้งได้

อีกทั้งการพึ่งพาอาศัยกันที่เพิ่มขึ้นนี้จะส่งผลกระทบต่อการใช้อำนาจในแง่ที่ก่อให้เกิดการเจรจาต่อรองกันทางการเมือง ดังจะเห็นได้จากการที่รัฐบาลพม่ามักจะใช้นโยบาย “ปิดด่าน” ในการกีดกันรัฐบาลไทยเมื่อเกิดปัญหาความสัมพันธ์ระหว่างประเทศทั้งสอง ซึ่งกรณีของการปิดด่านนี้กระทบต่อ “ต้นทุนของการพึ่งพาอาศัยกัน” ซึ่งเมื่อพิจารณาในประเด็นนี้จะพบว่าอำเภอแม่สายจะได้รับผลกระทบมากที่สุดโดยเฉพาะทางด้าน “ต้นทุนจากการพึ่งพิงชั่วคราว” เนื่องจากเมื่อมีการปิดด่าน ในระยะเวลาอันสั้นอำเภอแม่สายไม่สามารถส่งสินค้าไปขายพม่าได้ ถึงแม้จะมีการลักลอบนำเข้าบ้างแต่ก็ไม่สามารถเข้าได้มาก ในขณะที่พม่าเองสามารถหันไปพึ่งพาสินค้าจากจีนแทนทำให้ไม่ได้รับผลกระทบมากนักเมื่อเปรียบเทียบกับอำเภอแม่สาย

ด้วยสถานการณ์ข้างต้นส่งผลให้ท่าซี้เหล็กของพม่ามีความสามารถในการปรับตัวได้มากกว่าอำเภอแม่สาย จึงส่งผลต่อ “ดุลยภาพของการพึ่งพา” ระหว่างพื้นที่ทั้งสอง โดยอำเภอแม่สายมีความจำเป็นต้องพึ่งพาระบบมากกว่าท่าซี้เหล็ก ดังนั้นท่าซี้เหล็กจึงมีอำนาจในการกำหนดมากกว่าอำเภอแม่สาย โดยเฉพาะทางด้านการค้าชายแดน

ดังนั้นในด้านการค้าชายแดนรัฐบาลจึงควรเร่งหามาตรการในการดำเนินการ โดยกระทรวงต่างประเทศเข้ามามีบทบาทในการเจรจา และร่วมมือหาทางแก้ไขในระดับรัฐต่อรัฐ ทั้งนี้เพื่อเป็นการขจัดอุปสรรคทางการค้าดังกล่าว ส่วนในด้านการท่องเที่ยว (ในแง่ของการพึ่งพากันระหว่างประเทศ) มีแนวโน้มที่จะสามารถจัดสรรผลประโยชน์ที่เกิดขึ้นได้อย่างเท่าเทียมมากกว่า กล่าวคือนักท่องเที่ยวที่เข้าไปเที่ยวพม่าผ่านทางอำเภอแม่สายจะเป็นตัวกระจายรายได้ให้กับฝ่ายต่างๆ ทั้งทางฝั่งไทยและพม่า ทำให้การได้ประโยชน์ทั้งสองฝ่ายมีการจัดสรรผลประโยชน์อย่างเท่าเทียมกันยิ่งขึ้น เช่นเดียวกันกับการนำเข้าแรงงานพม่าเข้ามาใช้ทั้งในภาคการเกษตรและภาคบริการ ซึ่งเป็นการลดต้นทุนให้กับผู้ประกอบการในไทยและในขณะเดียวกันแรงงานเหล่านี้ก็ส่งเงินกลับเข้าประเทศพม่าเป็นจำนวนมาก ซึ่งก็ถือได้ว่าเป็นรายได้ของประเทศพม่าเช่นเดียวกัน