

บทที่ 1

บทนำ

1.1 ความเป็นมาและความสำคัญของปัญหา

วิทยุกระจายเสียงเป็นสื่ออิเล็กทรอนิกส์ที่คุ้นเคยกันดีในสังคมไทย เนื่องจากกิจการวิทยุกระจายเสียงในประเทศไทยได้ถือกำเนิดขึ้นมา ตั้งแต่รัชสมัยของพระบาทสมเด็จพระปกเกล้าเจ้าอยู่หัว รัชกาลที่ 7 โดยสถานีวิทยุกระจายเสียงถาวรแห่งแรกของไทยคือ สถานีวิทยุกรุงเทพฯ วิทยุไท ซึ่งถือกำเนิดขึ้นมาในวันที่ 25 กุมภาพันธ์ พ.ศ. 2473 แต่สำหรับวิทยุกระจายเสียงในรูปแบบของ วิทยุชุมชน นั้น อาจเป็นสิ่งแปลกใหม่ที่คนในสังคมไทยยังมีความคุ้นเคยน้อยกว่าวิทยุกระจายเสียงที่มีโครงสร้างแบบธุรกิจ และวิทยุกระจายเสียงที่มีโครงสร้างแบบสาธารณะ ซึ่งถือกำเนิดขึ้นมาก่อน

การถือกำเนิดของวิทยุชุมชนอาจเพราะวิทยุกระแสหลักทั้ง 2 รูปแบบไม่สามารถตอบสนองความต้องการเฉพาะถิ่นของแต่ละชุมชนได้ เนื่องจากวิทยุสาธารณะของรัฐมักเสนอข้อมูลข่าวสารที่รัฐต้องการเผยแพร่ให้ประชาชนได้รับรู้ และปฏิบัติตาม ซึ่งเป็นการสื่อสารแนวตั้งจากบนลงล่าง จึงมักถูกวิจารณ์ว่าพยายามครอบงำความคิดของประชาชน และไม่คำนึงถึงความต้องการของประชาชน ส่วนวิทยุธุรกิจนั้นมักมุ่งหวังกำไรเป็นที่ตั้ง จึงเน้นการเสนอรายการบันเทิงเพื่อจูงใจผู้ฟังในฐานะผู้บริโภค เน้นการโฆษณาเพื่อกระตุ้นให้เกิดความต้องการซื้อสินค้า (อุบลรัตน์ ศิริยุวศักดิ์, 2544)

วิทยุทั้ง 2 รูปแบบนี้ มักนำเสนอเรื่องราวที่ห่างไกลจากวิถีชีวิตของคนในชุมชนและเรื่องราวที่ไม่มีผลกระทบต่อความเป็นอยู่ของคนในชุมชน ส่งผลทำให้ภาษา ภูมิปัญญาและวัฒนธรรมท้องถิ่นค่อยๆ สูญหายไป ปัญหาและความเดือดร้อนของคนในชุมชนถูกเพิกเฉยไม่ได้รับการแก้ไข สิ่งเหล่านี้นำไปสู่ความต้องการทางเลือกใหม่ คือวิทยุชุมชน ดังนั้นวิทยุชุมชนขนานแท้จึงเกิดขึ้นจากความต้องการของภาคประชาชนที่อยากได้ยินเรื่องราวของตนเอง เรื่องราวที่ตนสนใจ เรื่องราวที่ก่อให้เกิดประโยชน์แก่ตนเอง ครอบครัว และชุมชน เป็นสื่อแนวระนาบระหว่างสมาชิกในชุมชน เป็นช่องทางให้ชุมชนได้รับรู้เกี่ยวกับตัวตน ผู้คน เรื่องราว และปัญหาในพื้นที่เพื่อนำไปสู่การแก้ไข และเป็นช่องทางให้ชุมชนได้สืบสานภาษา วัฒนธรรม และภูมิปัญญาท้องถิ่น

มูลเหตุของการถือกำเนิดวิทยุชุมชนในบริบทโลกมีความหลากหลาย อาทิ เพื่อแก้ปัญหาเรื่องความไม่สมดุลด้านข่าวสาร เพราะส่วนใหญ่สื่ออยู่ในมือของรัฐและภาคธุรกิจ หรือเพื่อเป็นการขยายโอกาสการเข้าถึงสื่อ และส่งเสริมการมีส่วนร่วมในการใช้สื่อ เพื่อเป็นกระบอกเสียงของชุมชน และสร้างรูปแบบใหม่ของการสื่อสาร คือการสื่อสารสาธารณะในระดับชุมชน รวมไปถึงเพื่อวิพากษ์การเมืองเป็นต้น (ชาลิสา มากแผ่นทอง, 2551)

ทั้งนี้วิทยุชุมชนในประเทศไทย ถือกำเนิดขึ้นมาอย่างเป็นทางการ เป็นผลพวงของรัฐธรรมนูญแห่งราชอาณาจักรไทย ปีพ.ศ. 2540 ซึ่งประกาศใช้เมื่อวันที่ 11 ตุลาคม 2540 ที่กล่าวเช่นนี้ เพราะรัฐธรรมนูญฉบับดังกล่าวได้มีบทบัญญัติที่ถือว่าเป็นจุดสำคัญที่กระตุ้นให้เกิดการปรับเปลี่ยนบทบาทการทำหน้าที่ของสื่อมวลชน ซึ่งหมายรวมถึงวิทยุกระจายเสียงด้วยที่จะต้องดำเนินกิจการให้ตอบสนองความต้องการของประชาชนให้ได้มากขึ้น

ในรัฐธรรมนูญฉบับนี้มีบทบัญญัติมาตรา 40 ที่ว่าด้วยคลื่นความถี่วิทยุและการกำกับดูแลกิจการวิทยุโทรทัศน์และโทรคมนาคม ความว่า

“...คลื่นความถี่ที่ใช้ในการส่งวิทยุกระจายเสียง วิทยุโทรทัศน์ และวิทยุโทรคมนาคม เป็นทรัพยากรสื่อสารของชาติเพื่อประโยชน์สาธารณะ

ให้มีองค์กรของรัฐที่เป็นอิสระจัดสรรคลื่นความถี่ตามวรรคหนึ่ง และกำกับดูแลการประกอบกิจการ วิทยุกระจายเสียง วิทยุโทรทัศน์และกิจการโทรคมนาคม ทั้งนี้ตามที่กฎหมายบัญญัติ

การดำเนินการตามวรรคสอง ต้องคำนึงถึงประโยชน์ของประชาชนในระดับชาติและระดับท้องถิ่น ทั้งในด้านการศึกษา วัฒนธรรม ความมั่นคงของรัฐ และประโยชน์อื่น รวมทั้งการแข่งขันอย่างเป็นธรรม...”

โดยจัดสรรให้ภาคประชาชนมีสิทธิใช้สื่อ 20 % ภาครัฐ 40 % และภาคเอกชน 40 %

จากบทบัญญัติมาตรานี้ถือว่าเป็นใบเบิกทางที่จุดประกายให้เกิดกระบวนการมีส่วนร่วมของประชาชนในการพยายามเข้าถึงสิทธิตามรัฐธรรมนูญแห่งราชอาณาจักรไทย ดังนั้นวิทยุชุมชนจึงเกิดขึ้นภายใต้กระแสทางความคิดที่ต้องการผลักดันให้กระบวนการจัดสรรคลื่นความถี่ของรัฐภายใต้มาตรา 40 ของรัฐธรรมนูญเกิดขึ้นอย่างเป็นรูปธรรม หากแต่การจัดสรรคลื่นความถี่ของภาครัฐเป็นไปด้วยความล่าช้า วิทยุชุมชนจึงเกิดขึ้นจากความตื่นตัวของภาคประชาชน โดยเริ่มจากการมีจุดปฏิบัติการ และสถานีนำร่องสำหรับทดลองเรียนรู้วิทยุชุมชนเกิดขึ้น

เพียงไม่กี่สถานีและหลังจากนั้นไม่นาน การขยายตัวในเชิงปริมาณของจุดปฏิบัติการเรียนรู้วิद्यชุมชนทั่วประเทศก็เป็นไปอย่างรวดเร็ว

ทั้งนี้ สภานิติบัญญัติกลางณรงค เลขาธิการคณะกรรมการปฏิรูปสื่อ หรือ คปส. (คณะกรรมการการณรงคเพื่อการปฏิรูปสื่อ, 2549) ให้ภาพรวมว่า วิद्यชุมชนเติบโตเร็วมาก ในปี พ.ศ.2549 มีจำนวนของสถานีวิद्यชุมชนทั่วประเทศกว่า 3,000 แห่ง แต่การเติบโตของวิद्यชุมชนในประเทศไทยเป็นการเติบโตในเชิงปริมาณ เนื่องจากในระยะหลังมีวิद्यชุมชนจำนวนไม่น้อยที่ถือกำเนิดขึ้นมาและมีแนวทางการดำเนินงานที่ผิดเพี้ยนจากหลักปรัชญาของวิद्यชุมชนดั้งเดิมที่มุ่งเน้นการทำประโยชน์เพื่อชุมชนเป็นหลัก มิใช่การแสวงหาผลกำไรเชกเช่นวิद्यกระจายเสียงที่มีโครงสร้างแบบธุรกิจ

จากเอกสารสรุปการทำงานโครงการวิจัยของคณะกรรมการการณรงคเพื่อการปฏิรูปสื่อ (คปส.) สะท้อนจุดเปลี่ยนสำคัญที่ทำให้ปรัชญาและอุดมการณ์ดั้งเดิมของวิद्यชุมชนเปลี่ยนแปลงคือ ในปี พ.ศ. 2546 นอกจากกรมประชาสัมพันธ์จะกำหนดกฎเกณฑ์เพื่อจัดระเบียบวิद्यชุมชนโดยเรียกร้องให้วิद्यชุมชนต่างๆเข้ามาจดทะเบียน เพื่อขออนุญาตในการจัดตั้งสถานี กรมประชาสัมพันธ์ยังอนุญาตให้วิद्यชุมชนสามารถหารายได้จากการโฆษณาได้ 6 นาทีต่อชั่วโมง ส่งผลให้วิद्यชุมชนเกิดการเติบโตในเชิงปริมาณอย่างรวดเร็วแบบก้าวกระโดด จากวิद्यชุมชนทั่วประเทศที่มีอยู่ในจำนวนหลักร้อย ได้ขยายตัวมาเป็นหลักพันอย่างรวดเร็ว แต่ในจำนวนวิद्यชุมชนที่เพิ่มขึ้น มีกลุ่มคนจำนวนไม่น้อยที่เข้ามาลงทุนทำวิद्यชุมชนเพื่อผลประโยชน์ในเชิงการเมือง หรือเพื่อผลกำไรทางธุรกิจ ในขณะที่วิद्यชุมชนแบบประชาชน ซึ่งเป็นวิद्यชุมชนที่มีระดับความเข้มข้นของการเป็นวิद्यชุมชนมากที่สุด ตามปรัชญาของวิद्यชุมชนที่ว่า วิद्यชุมชนโดยชุมชน ของชุมชน และเพื่อชุมชน กลับมีอยู่น้อยมาก

หากใช้เกณฑ์การพิจารณาของคณะกรรมการปฏิรูปสื่อ(คปส.) มาตัดสิน "ความเป็นวิद्यเพื่อชุมชน" จริงๆ โดยหลักเกณฑ์เรื่อง (1) ความเป็นอิสระ ไม่ถูกแทรกแซงจากการเมืองและธุรกิจ (2) ไม่แสวงหากำไรหรือรายได้จากธุรกิจ และ(3) เป็นพื้นที่ที่คนในชุมชนต้องมีส่วนร่วม จะพบว่า จากวิद्यชุมชนที่มีอยู่ทั้งหมด 3,000 กว่าแห่ง มีวิद्यชุมชนที่เป็นของชุมชนจริงๆ อยู่ประมาณ 100 แห่งเท่านั้น จากข้อมูลดังกล่าวจะเห็นว่าสัดส่วนระหว่างวิद्यชุมชนพันธุ์แท้ต่อวิद्यชุมชนพันธุ์ต่างแตกต่างกันอย่างมาก ปัญหาสำคัญที่ตามมานอกเหนือจากจำนวนวิद्यชุมชนพันธุ์แท้จะมีน้อยคือวิद्यชุมชนเหล่านี้ไม่ได้รับการติดตั้ง หรือเรียนรู้เรื่องการบริหารจัดการอย่างมีประสิทธิภาพ ทำให้วิद्यชุมชนพันธุ์แท้หลายต่อหลายแห่งต้องทยอยปิดตัวลงไป

ทั้งนี้เพื่อให้เห็นระดับของวิद्यชุมชนที่มีความเข้มข้นแตกต่างกันอย่างชัดเจน ผู้วิจัยจึงได้หยิบยกเกณฑ์การแบ่งกลุ่มวิद्यชุมชนของลักษณะ คล้ายแก้ว และเสกสรร พรหมพิทักษ์ มากล่าวอ้างประกอบการอธิบายในลำดับถัดไป

ลักษณะ คล้ายแก้ว (ลักษณะ คล้ายแก้ว, 2549 อ้างใน ภัทวลลี นิติเกษตรสุนทร, 2551) ได้จำแนกวิद्यชุมชนในปัจจุบันออกได้เป็น 4 กลุ่มด้วยกัน ประกอบด้วย กลุ่มที่ 1 วิद्यชุมชนที่มีการก่อตั้งและดำเนินการโดยพระสงฆ์ กลุ่มที่ 2 วิद्यชุมชนที่ถูกใช้เป็นเครื่องมือเพื่อผลประโยชน์ทางการเมือง กลุ่มที่ 3 วิद्यชุมชนที่มีการก่อตั้งและดำเนินการโดยกลุ่มทุน เพื่อผลประโยชน์ทางธุรกิจ และกลุ่มที่ 4 วิद्यชุมชนที่มีแนวทางการดำเนินงานตามหลักการสื่อประชาธิปไตย ซึ่งไม่มุ่งแสวงหากำไร หากแต่เอาประโยชน์ และความต้องการของชุมชนเป็นตัวตั้ง โดยวิद्यทั้ง 4 กลุ่มนี้มีความแตกต่างกัน กล่าวคือ

กลุ่มที่ 1 วิद्यชุมชนที่มีการก่อตั้งและดำเนินการโดยพระสงฆ์

วิद्यชุมชนกลุ่มนี้เป็นวิद्यชุมชนที่พระสงฆ์เข้ามามีบทบาทในการริเริ่มก่อตั้งสถานีวิद्यชุมชน เข้ามามีส่วนร่วมในระดับของการเป็น คณะกรรมการบริหารวิद्यชุมชน หรือเข้ามาดำเนินการจัดรายการ โดยเฉพาะอย่างยิ่งรายการธรรมะ และเป็นสื่อกลางคอยประสานงานหาอาสาสมัครเข้ามาช่วยเหลือในส่วนของเทคนิคการออกอากาศ และระบบการทำงานในฝ่ายอื่นๆ เนื่องจากคุณลักษณะการทำงานแบบอาสาสมัครของวิद्यชุมชน มีความสอดคล้องเป็นไปในทิศทางเดียวกันกับการประกอบกิจของสงฆ์ที่เชี่ยวชาญระบบการชักจูงคนเข้ามาทำงานในลักษณะที่ไม่ใช่การว่าจ้าง วิद्यชุมชนที่ก่อตั้งและดำเนินการโดยพระสงฆ์จึงมักอยู่รอด ทั้งนี้วิद्यชุมชนที่มีการก่อตั้งและดำเนินงานโดยพระสงฆ์ อาจเป็นไปได้เพื่อเผยแพร่พระศาสนา และเป็นไปเพื่อตอบสนองชุมชนในด้านอื่นๆ เช่น วิद्यชุมชน คนบ้านดง ตำบลพญาแมน อำเภอพิชัย จังหวัดอุตรดิตถ์ ก่อตั้งเมื่อปลายปี 2547 โดยพระครูพิมลิตติคุณเจ้าอาวาสวัดบ้านดง มีวัตถุประสงค์เริ่มแรกเพื่อเป็นพื้นที่ในการเชื่อมโยง "วัด" กับ "บ้าน" และใช้สื่อวิद्यชุมชนเป็นเครื่องมือในการประชาสัมพันธ์ประเพณีกวนข้าวทิพย์ (ภัทวลลี นิติเกษตรสุนทร, 2551)

กลุ่มที่ 2 วิद्यชุมชนที่ถูกใช้เป็นเครื่องมือเพื่อผลประโยชน์ทางการเมือง

วิद्यชุมชนกลุ่มนี้เป็นกลุ่มที่มีการสนับสนุนโดยนักการเมือง วิद्यชุมชนกลุ่มนี้จะใช้วิद्यชุมชนเป็นเครื่องมือในการหาเสียงหรือประชาสัมพันธ์นักการเมือง โดยเฉพาะนักการเมืองท้องถิ่น

กลุ่มที่ 3 วิทยุชุมชนที่มีการก่อตั้ง และดำเนินการโดยกลุ่มทุนเพื่อผลประโยชน์ทางธุรกิจ

วิทยุชุมชนกลุ่มนี้เป็นกลุ่มที่มีการสนับสนุนโดยบริษัทค่ายเพลง กลุ่มนี้เพียงต้องการจับจองคลื่นเอาไว้ก่อนและจัดรายการที่ตอบสนองต่อกลุ่มตนเอง รายการที่นำเสนอไม่มีความแตกต่างจากวิทยุธุรกิจ

กลุ่มที่ 4 วิทยุชุมชนที่มีแนวทางการดำเนินงานตามหลักการสื่อประชาธิปไตย

วิทยุชุมชนกลุ่มนี้เป็นกลุ่มที่ไม่มุ่งแสวงหากำไร หากแต่เอาประโยชน์และความต้องการของชุมชนเป็นตัวตั้ง วิทยุชุมชนกลุ่มนี้ดำเนินงานตามหลักปรัชญา วิทยุชุมชนของชุมชนโดยชุมชน และเพื่อชุมชน เป็นกลุ่มที่มีการดำเนินงานเป็นอิสระ รอดพ้นจากการครอบงำทางการเมืองและธุรกิจ

ทั้งนี้ ผลพวงจากความเข้าใจและการดำเนินการของวิทยุชุมชนหลายแห่งในปัจจุบันที่คลาดเคลื่อนไปจากปรัชญาดั้งเดิมของวิทยุชุมชน ทำให้เกิดความต้องการที่จะขยายแนวคิดวิทยุประชาสังคมไปสู่แนวร่วมประชาสังคม และแนวร่วมภาคประชาชนในชุมชนท้องถิ่น เพื่อกระตุ้นให้ชุมชนเข้ามาใช้สิทธิในการเป็นเจ้าของคลื่น และเข้ามาบริหารจัดการคลื่นที่ได้แบบไม่แสวงหากำไร ตามแนวคิดหลักของวิทยุชุมชนมากขึ้น (ลักษณะ คล้ายแก้ว, 2547 อ้างถึงใน ภัทรวลี นิติเกษตรสุนทร, 2551)

นอกจากการแบ่งวิทยุชุมชนเป็น 4 กลุ่ม ตามเกณฑ์ของลักษณะ คล้ายแก้ว ดังที่ได้กล่าวอ้างแล้ว เสกสรร พรหมพิทักษ์ (2545) ยังได้สรุปการแบ่งระดับของวิทยุชุมชนไว้ดังนี้

1. ระดับรายการ จำแนกได้เป็น 3 แนวคิด คือ

1.1 เป็นการจัดรายการเพื่อบริการประชาชน รายการเป็นของสถานีหรือเป็นของผู้จัดรายการ โดยที่ประชาชนหรือผู้ฟังจะส่งจดหมายหรือโทรศัพท์ เพื่อแจ้งข่าวสารต่างๆ จากนั้นผู้จัดรายการจะเป็นผู้เลือกเนื้อหาและพูดด้วยตนเอง ผู้ฟังหรือประชาชนไม่มีสิทธิในการเลือกเนื้อหาหรือวิธีการนำเสนอ ตลอดจนเป็นเจ้าของรายการได้

1.2 แนวคิดการจัดรายการ เนื้อหาเป็นรายการโดยตรงจากประชาชน เช่น รายการของ จส.100 , สวพ.91 , รายการร่วมด้วยช่วยกัน เป็นต้น ผู้ฟังจะเป็นผู้กำหนดเนื้อหา และวิธีการนำเสนอ (รายการจรรยา , แจ้งของหาย เหตุการณ์เหตุร้ายด้วยตนเอง) ตามที่สถานีกำหนดกรอบรายการแต่ประชาชนยังไม่สามารถเป็นเจ้าของรายการได้ สถานีหรือผู้จัดรายการยังเป็นผู้ควบคุมหรือเป็นเจ้าของ ประชาชนหรือผู้ฟังจะเป็นผู้เสนอเนื้อหาหรือเล่าเหตุการณ์นั้นด้วยตนเอง

1.3 แนวคิดการจัดรายการในช่วงเวลาใดเวลาหนึ่งของสถานี ซึ่งสถานียินยอมให้จัดเนื้อหา และวิธีการนำเสนอจะมาจากความคิด จากตัวแทนของประชาชนที่ได้รับการคัดเลือกขึ้นมา อยู่ในรูปของ "คณะกรรมการวิทยุชุมชน" จะเป็นผู้ตัดสินใจ และให้ความเห็นชอบว่าจะจัดรายการอย่างไร กรรมการชุดนี้จะเป็นผู้กำหนดนโยบาย กำหนดเรื่องราว หรือเนื้อหาที่จะเสนอ ในขณะที่เดียวกันจะสะท้อนความต้องการของผู้ฟังให้รับทราบ ผู้จัดรายการซึ่งเป็นนักจัดรายการอาชีพ หรือเป็นเจ้าของที่ของสถานีนั้นๆก็จะรับผิดชอบหรือเอาความคิดเห็นของคณะกรรมการไปปฏิบัติ กรณีนี้จะสังเกตได้ว่าประชาชนได้เข้ามามีส่วนร่วมเป็นเจ้าของรายการ และบริหารรายการ โดยสามารถกำหนดเนื้อหา และวิธีการนำเสนอรายการตามแนวทางของตนได้ มิใช่สถานีหรือผู้จัดรายการเป็นผู้กำหนดแต่ประการใด สถานีจะทำหน้าที่ดูแลให้คำปรึกษาเฉพาะทางด้านระเบียบกฎหมายที่เกี่ยวข้องต่างๆ และอำนวยความสะดวกในด้านการออกอากาศและผลิตรายการตามวัตถุประสงค์ของ " คณะกรรมการวิทยุชุมชน" เท่านั้น

2. ระดับสถานี จำแนกออกได้เป็น 2 แนวคิด ดังนี้

2.1 ในระดับสถานีจะอาศัยอาสาสมัครเข้ามาเป็นผู้ปฏิบัติหน้าที่ต่างๆในสถานีบริหารรายการทั้งหมด โดยกลุ่มอาสาสมัครที่เป็นตัวแทนของกลุ่มต่างๆ การกำหนดเนื้อหาในชุมชน การจัดรายการจะทำด้วยตนเองทั้งสิ้น โดยมีเจ้าหน้าที่ประจำสถานีคอยให้คำแนะนำช่วยเหลือ แต่สถานียังเป็นหน่วยงานของรัฐ งบประมาณมาจากรัฐและการบริจาค ประชาชนไม่ใช่เจ้าของ

2.2 เป็นสถานีที่ประชาชนมีใบอนุญาตเป็นเจ้าของคลื่นความถี่ ในแนวคิดนี้ประชาชนในชุมชนสามารถรวมตัวกันยื่นขอคลื่นความถี่จากรัฐ และลงทุนจัดตั้งสถานีวิทยุชุมชนเป็นของตัวเอง แล้วตั้งตัวแทนเข้าไปบริหารสถานีในรูปคณะกรรมการวิทยุชุมชน คณะกรรมการฯจะทำหน้าที่กำหนดนโยบายการบริหารสถานี แต่งตั้งผู้จัดการสถานี (Station Managing Director) และว่าจ้างผู้ผลิตรายการมืออาชีพ (Professional Radio Producers) และนักข่าวมืออาชีพ (Professional Journalists) ตลอดจนจ้างพนักงานธุรการ และอาสาสมัครหรือสมาชิกในชุมชนที่สามารถทำงานการเงินการบัญชีเข้ามาทำงานให้สถานี การทำงานของพนักงานสถานีตั้งแต่ผู้จัดการลงไปจนถึงพนักงานระดับล่าง จะอยู่ภายใต้นโยบายของคณะกรรมการฯ การจัดรายการจะเป็นไปในแนวทางที่กรรมการฯกำหนดหรือให้นโยบายไว้

3. ระดับเจ้าของสถานีและมีใบอนุญาตเป็นเจ้าของคลื่นความถี่

ในระดับนี้ประชาชนรวมตัวกันจัดตั้งสถานี และขอใบอนุญาตเป็นเจ้าของคลื่นความถี่จากรัฐเช่นเดียวกับระดับที่ 2.2 แต่การดำเนินงานของสถานี ตั้งแต่ระดับกรรมการวิทยุชุมชน

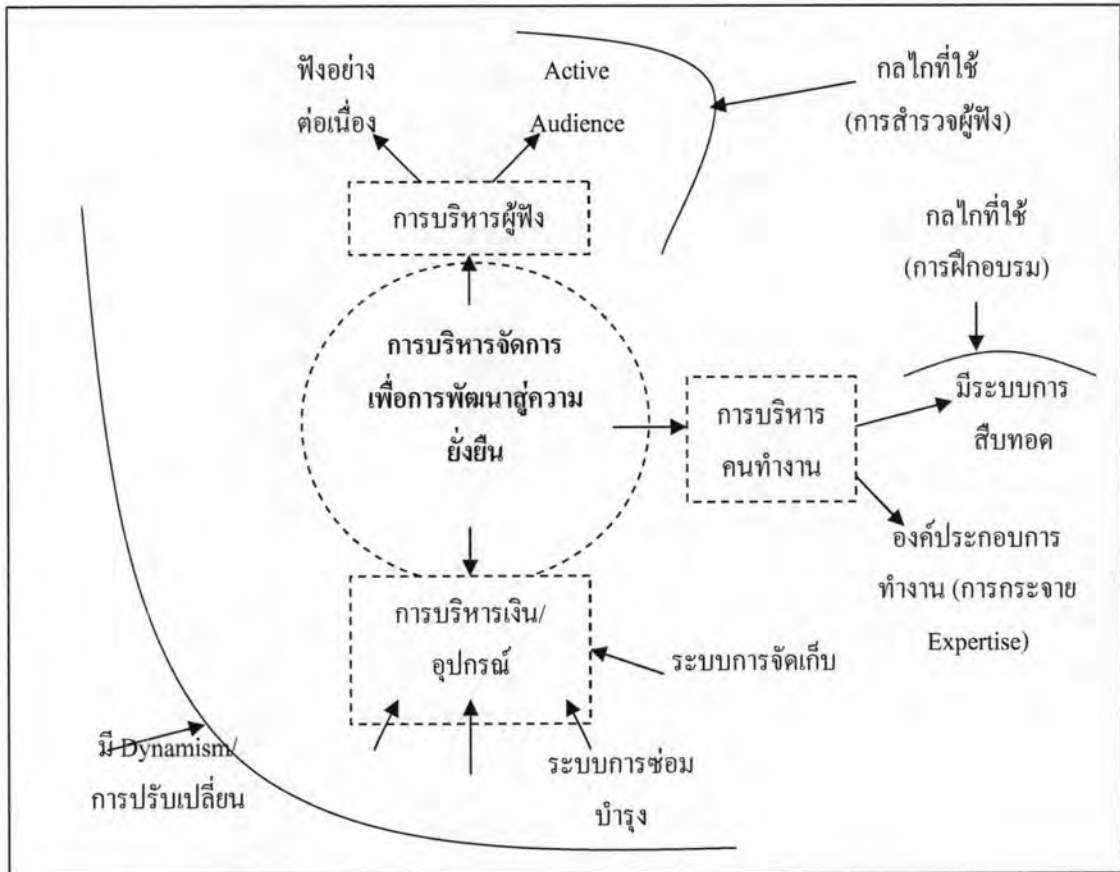
ไปจนกระทั่งเจ้าหน้าที่ทุกคน ทุกระดับ จะเป็นอาสาสมัครทั้งสิ้น อาสาสมัครเหล่านี้จะได้รับการอบรมจากผู้เชี่ยวชาญในด้านการบริหารสถาน การจัดรายการ การสื่อข่าว เขียนข่าว และหน้าที่อื่น ๆ ที่จำเป็น ซึ่งชุมชนว่าจ้างให้มาอบรม หรือสถาบันการศึกษา หน่วยงานที่เชี่ยวชาญจากภาคเอกชน ภาครัฐ อาจจะมาให้ความช่วยเหลือก็เป็นได้

จากการทบทวนวรรณกรรมและงานวิจัยที่ผ่านมาพบว่า วรรณกรรมและงานวิจัยส่วนมากมักมุ่งศึกษาในประเด็นการต่อสู้ในเชิงกรรมสิทธิ์คลื่นวิทยุ การจัด และผลิตรายการเป็นหลัก แต่ทั้งนี้ปัญหาหลักของการดำเนินงานวิทยุชุมชน คือ ข้อจำกัดเรื่ององค์ความรู้ของวิทยุชุมชน ในส่วนของ “การบริหารจัดการวิทยุชุมชน” ซึ่งพบปัญหาหลัก 2 ลักษณะ ลักษณะแรก คือ ขาดการฝึกฝนอบรมเรื่องการบริหารจัดการวิทยุชุมชนอย่างเพียงพอ โดยในส่วนของ การฝึกอบรมพบว่า หลังจากที่วิทยุชุมชนเปิดตัวอย่างเป็นทางการแล้ว หลายภาคส่วนที่เกี่ยวข้อง ทั้งภาครัฐ ประชาสังคม และแวดวงวิชาการ ได้จัดให้มีการอบรมผู้ที่เกี่ยวข้องกับการดำเนินงานวิทยุชุมชนอย่างต่อเนื่อง แต่ส่วนใหญ่จะเป็นการอบรมเกี่ยวกับการกระจายเสียงออกอากาศ คือ เทคนิคการพูดดำเนินรายการและการผลิตรายการ แต่ยังขาดการอบรมด้านการบริหารจัดการวิทยุชุมชน ซึ่งเป็นแกนหลักอีกด้านหนึ่งของวิทยุชุมชน

ปัญหาในลักษณะที่สองคือ การหาคำตอบว่าองค์ความรู้อะไรบ้างที่เป็นแก่นแกนกลางของการบริหารจัดการวิทยุชุมชน เนื่องจากความหลากหลายของวิทยุชุมชน ทำให้การสร้างองค์ความรู้ด้านการบริหารจัดการวิทยุชุมชน ที่จำเป็นต้อง “สร้าง” ขึ้นมาเพื่อเติมเต็มนั้น อาจนำแนวคิด ทฤษฎีในฝั่งโลกวิชาการมาใช้ได้บางส่วน แต่ทั้งนี้การดำเนินงานวิทยุชุมชนให้เกิดประสิทธิภาพสูงสุด องค์ความรู้ทางวิชาการที่นำมาใช้ควรสอดคล้องไปกับมุมมองภายในที่เกิดจากประสบการณ์ของคนในชุมชน เพื่อให้สามารถตอบสนองความต้องการของคนในชุมชนให้ได้มากที่สุด

จากปัญหาข้างต้นนำมาสู่ ความตระหนักถึงการขยายปริมาณวิทยุชุมชนภาคประชาชนที่มีระดับความเข้มข้นสูงสุด ซึ่งมีความจำเป็นอย่างมาก เพราะวิทยุชุมชนในระดับนี้จะสามารถเป็นสื่อกลางของคนในชุมชน เพื่อคนในชุมชนได้อย่างแท้จริง โดยในงานวิจัยชิ้นนี้ได้เลือกศึกษาวิทยุชุมชนซึ่งมีคุณสมบัติที่ดี โนม์เสียงและมีความใกล้เคียงกับวิทยุชุมชนขนานแท้ตามกรอบทางวิชาการและมีความโดดเด่นในการบริหารจัดการในโลกแห่งความเป็นจริง เพื่อศึกษาข้อเด่น ข้อด้อยที่เป็นประโยชน์ ซึ่งจะสามารถนำมาเป็นต้นแบบในการปรับใช้กับวิทยุชุมชนขนานแท้

แห่งอื่นๆต่อไป เพื่อให้วิทยุชุมชนเหล่านั้นสามารถพัฒนาไปสู่การดำรงอยู่อย่างยั่งยืน ซึ่งการบริหารจัดการเพื่อการพัฒนาสู่ความยั่งยืนของวิทยุชุมชน มีลักษณะการบริหารจัดการที่ต้องพิจารณาดังนี้



แผนภาพที่ 1 การบริหารจัดการเพื่อการพัฒนาสู่ความยั่งยืนของวิทยุชุมชน
(กาญจนา แก้วเทพ , 2549)

กาญจนา แก้วเทพ (2549) ได้สรุปแนวทางการบริหารจัดการสถานีวิทยุชุมชนเพื่อการพัฒนาสู่ความยั่งยืนไว้ ดังนี้

1. **การบริหารจัดการผู้ฟัง** เนื่องจาก “ผู้ฟัง” เป็นส่วนประกอบที่สำคัญที่สุดของความยั่งยืนของวิทยุชุมชน เพราะการจัดรายการโดยปราศจากผู้ฟังนั้น ไม่มีความหมาย วิทยุชุมชนจึงต้องทำให้คนหันมาเปิดฟังและทำให้ผู้ฟังเกิดการรับฟังอย่างต่อเนื่อง ซึ่งการ “รอให้มีผู้มาเปิดฟัง” อย่างเดียว อาจจะไม่เพียงพอ จำเป็นต้องมี “การสร้างกลุ่มผู้ฟังใหม่” หรือกล่าวโดยสรุปได้ว่า “ต้องรักษากลุ่มผู้ฟังเก่าเอาไว้ และต้องสร้างกลุ่มผู้ฟังกลุ่มใหม่ๆ ขึ้นมา”

ทั้งนี้กลไกสำคัญที่ใช้ในการตอบโจทยดังกล่าว คือ “การสำรวจผู้ฟัง” ที่ต้องดำเนินการอย่างเป็นประจำ ต่อเนื่อง สม่ำเสมอ เพื่อให้ผู้ผลิตรายการทราบว่ามีรายการอะไรที่ดึงดูดใจผู้ฟัง

เพราะความยั่งยืนของวิद्यุชุมชนนั้น จะอยู่ที่ความรู้สึกรักของประชาชน และคนในชุมชนเห็นคุณค่าของสื่อชุมชนประเภทนี้

2. การบริหารจัดการด้านคนทำงาน ในขณะที่ความยั่งยืนจากฝ่ายผู้รับฟังนั้นเป็นความยั่งยืนจากด้านอุปสงค์ (Demand) การบริหารจัดการความยั่งยืนจากฝ่ายคนทำงานวิद्यุชุมชนนั้นถือเป็นความยั่งยืนจากด้านอุปทาน (Supply) ซึ่งอาจจะพิจารณาในเรื่อง "ปริมาณและคุณภาพ" ของตัวบุคคลเป็นหลักดังนี้

2.1 ต้องมีระบบการสืบทอด "คนทำงานรุ่นใหม่" กระบวนการสร้างคนทำงานรุ่นใหม่มีกลไกหลักที่ใช้ก็คือ "การฝึกอบรม"

2.2 การจัดองค์ประกอบของคณะทำงาน จากบทเรียนของวิद्यุชุมชน จ.ปัตตานี ชาลีสา (2547) ได้ให้ข้อคิดเกี่ยวกับเรื่ององค์ประกอบของคนทำงานวิद्यุชุมชนว่าหากภูมิหลังของคนทำงานเป็นแบบเดียวกันหมด อาจจะทำให้ขาดความหลากหลายที่จะสนับสนุนช่วยเหลือกัน เนื่องจากภาระงานของวิद्यุชุมชนนั้น มีหลายประเภท เช่น งานเอกสาร งานหาทุนสนับสนุน ฯลฯ ดังนั้น หากองค์ประกอบของคนทำงานมาจากหลายชนชั้น หลายอาชีพ หลายเพศ หลายวัย ฯลฯ แต่อยู่บนความสัมพันธ์ที่เสมอภาคเท่าเทียมกัน ก็น่าจะทำให้การทำงานมีประสิทธิภาพดีกว่าองค์ประกอบคนทำงานที่เป็นแบบเดียวกันหมด

3. การบริหารจัดการองค์ประกอบที่เป็นวัตถุ-สิ่งของ/การเงิน ความยั่งยืนของการบริหารจัดการวัสดุ/อุปกรณ์นั้นจะอยู่ที่การมีระบบการจัดเก็บ การมีระบบการซ่อมบำรุง/เปลี่ยนแปลงอุปกรณ์ ซึ่งจะเกี่ยวพันกับเรื่องการบริหารจัดการงบประมาณ

จากองค์ประกอบในการบริหารจัดการวิद्यุชุมชนเพื่อการพัฒนาสู่ความยั่งยืนทั้ง 3 ลักษณะ คือ การบริหารจัดการผู้ฟัง การบริหารจัดการคนทำงาน และการบริหารจัดการวัตถุ-สิ่งของ/การเงิน มีส่วนที่ซ้อนทับและเชื่อมโยงอยู่กับการบริหารจัดการวิद्यุชุมชนหลัก 3 ประการ ซึ่งประกอบด้วย การบริหารจัดการคนทำงาน การบริหารเงินและวัสดุอุปกรณ์ และการบริหารงาน โดยส่วนซ้อนทับที่มีการอ้างถึงแล้วคือ ประเด็นเรื่องของการบริหารจัดการคนทำงาน และการบริหารจัดการองค์ประกอบที่เป็นวัตถุ-สิ่งของ/การเงิน แต่ส่วนที่ต้องพิจารณาประกอบเพิ่มเข้าไปเพื่อให้เห็นภาพการบริหารจัดการของสถานีวิद्यุชุมชนที่ชัดเจนขึ้นคือ การบริหารงาน ผู้วิจัยจึงได้สนใจศึกษาการบริหารจัดการใน 4 ลักษณะ คือ การบริหารจัดการคนทำงาน การบริหารจัดการเงินและวัสดุอุปกรณ์ การบริหารจัดการผู้ฟัง และการบริหารจัดการงาน

จากเอกสารงานวิจัยโครงการศึกษาข้อมูลพื้นฐานวิทยุชุมชนภาคประชาชน (2551) ระบุว่าในตอนหนึ่งว่า การมีส่วนร่วมและจิตวิญญาณของอาสาสมัครเป็นโจทย์ที่ท้าทายต่อการดำรงอยู่อย่างยั่งยืนของวิทยุชุมชน ดังนั้นในงานวิจัยชิ้นนี้จึงสนใจศึกษาตัวแปรต้นที่มีผลต่อการพัฒนาอย่างยั่งยืนของสถานีวิทยุชุมชนใน 3 ลักษณะ คือ (1) การบริหารจัดการ (2) การมีส่วนร่วม และ (3) เรื่องของอาสาสมัคร โดยเฉพาะกระบวนการสืบทอด

ในการศึกษาวิจัยครั้งนี้ ผู้วิจัยเลือกกลุ่มตัวอย่าง คือวิทยุชุมชนที่จะศึกษาแบบเฉพาะเจาะจง (Purposive Sampling) โดยเลือกที่จะศึกษาจุดปฏิบัติการเรียนรู้วิทยุชุมชนปฐมสาคร F.M. 106.25 MHz. จังหวัดสมุทรสาคร เครือข่ายวิทยุชุมชนภาคตะวันตก สหพันธ์วิทยุชุมชนแห่งชาติ ซึ่งจุดปฏิบัติการเรียนรู้วิทยุชุมชนปฐมสาคร เป็นวิทยุชุมชนที่มีคุณสมบัติเข้าข่ายวิทยุชุมชนที่มีแนวทางการดำเนินงานตามหลักการสื่อประชาธิปไตย ไม่มุ่งแสวงหากำไร หากแต่เอาประโยชน์ และความต้องการของชุมชนเป็นตัวตั้ง เป็นวิทยุชุมชนที่ดำเนินการตามหลักปรัชญาที่ว่า "วิทยุชุมชนของชุมชน โดยชุมชนและเพื่อชุมชน"

ในแง่มุมของความเป็น "ของชุมชน" พิจารณาจากองค์ประกอบของบุคลากรที่ดำเนินงานอยู่ภายในสถานี ในส่วนของคณะกรรมการวิทยุชุมชนและอาสาสมัคร พบว่า มีคนหลากหลายกลุ่มในชุมชนเข้ามาร่วมเป็นคณะกรรมการ อีกทั้งในกฎ/ กติกา / ธรรมนูญของสถานีกำหนดไว้ชัดเจนว่าผู้ดำเนินรายการต้องเป็นสมาชิกของกลุ่ม หรือองค์กรภายในชุมชนที่อยู่ในรัศมีการกระจายเสียง นอกจากนี้สิ่งที่แสดงให้เห็นว่าจุดปฏิบัติการเรียนรู้วิทยุชุมชนปฐมสาคร มีความเป็นของชุมชนอย่างแท้จริง ก็คือ ในช่วงแรกของการก่อตั้งมีการระดมทุนจากคนภายในชุมชน ที่เข้ามาสมทบทุนช่วยเหลือในส่วนของค่าใช้จ่ายที่ยังขาดเหลือ จนกระทั่งต่อมาเงินทุนส่วนหนึ่งที่ใช้ในการหล่อเลี้ยงสถานีให้ดำรงอยู่ในระยะต่อมา ก็ได้มาจากชุมชนเช่นกัน นั่นคือ กองทุนคนรักสถานี

ในแง่ของการเป็นวิทยุ "โดยชุมชน" การขับเคลื่อนของจุดปฏิบัติการเรียนรู้วิทยุชุมชนปฐมสาครเป็นไปโดยอาสาสมัครซึ่งเป็นคนในชุมชนที่อยู่ในรัศมีการกระจายเสียงทั้งสิ้น ซึ่งอาสาสมัครที่เข้ามาดำเนินงานมีหลายบทบาท เช่น เข้ามาเป็นผู้จัดรายการ เป็นสื่อกลางในการรับฟังความเห็นของผู้ฟังที่อยู่ในชุมชน ช่วยตรวจสอบความถูกต้องของข่าวสาร ประชาสัมพันธ์เรื่องราวต่างๆที่เกิดขึ้นในชุมชน ไม่ว่าจะ เป็น งานบวช งานแต่ง และงานศพ อีกทั้งยังช่วยจัดกิจกรรมเสริมหารายได้ เช่น การจัดงานพบปะกันระหว่างผู้ฟังและเจ้าหน้าที่ของสถานี ซึ่งได้อาสาสมัครมาช่วยในการเตรียมงาน เป็นต้น (เหมวดี ปุจฉาการ, อาสาสมัครจุดปฏิบัติการเรียนรู้วิทยุชุมชนปฐมสาคร, สัมภาษณ์ 22 มิถุนายน 2551)

ในแง่ของของการเป็นวิทยุ “เพื่อชุมชน” จากการพิจารณาเอกสารแสดงผังรายการของสถานีในเบื้องต้น พบว่า จุดปฏิบัติการเรียนรู้วิทยุชุมชนปฐมสาครมีการนำเสนอเนื้อหารายการที่เป็นไปเพื่อชุมชน พิจารณาจากผังรายการ รูปแบบรายการของจุดปฏิบัติการเรียนรู้วิทยุชุมชนปฐมสาครมีหลายรูปแบบ ได้แก่ รายการพูดคุยกับผู้ฟัง / รายการพูดคุยกับผู้ฟังที่ในบางครั้งจะเชิญบุคคลมาสัมภาษณ์ในรายการ / รายการนิตยสารทางอากาศ / รายการเพลง / รายการสารคดี ซึ่งเนื้อหาและรูปแบบของรายการที่มีความหลากหลายเป็นไปเพื่อตอบสนองความต้องการของคนหลายกลุ่มในชุมชน ทั้งรายการเพื่อเสริมสร้างสุขภาพอนามัย ให้การศึกษา รายการสนทนา แสดงความคิดเห็นและรายการเพลงเพื่อความบันเทิง เป็นต้น

นอกจากจุดปฏิบัติการเรียนรู้วิทยุชุมชนปฐมสาครจะดำเนินการตามหลักปรัชญาที่ว่า “วิทยุชุมชนของชุมชน โดยชุมชนและเพื่อชุมชน” แล้ว จุดปฏิบัติการเรียนรู้วิทยุชุมชนปฐมสาครยังเป็นวิทยุชุมชนที่มีระดับความเข้มข้นสูงสุด คือ ระดับเจ้าของสถานีและมีใบอนุญาตเป็นเจ้าของคลื่นความถี่ ซึ่งวิทยุชุมชนในระดับนี้ประชาชนจะรวมตัวกันจัดตั้งสถานี และเข้ามาดำเนินงานเอง ตั้งแต่ระดับกรรมการวิทยุชุมชนไปจนกระทั่งเจ้าหน้าที่ทุกคน ทุกระดับ จะเป็นอาสาสมัครทั้งสิ้น ซึ่งอาสาสมัครเหล่านี้ได้รับการอบรมจากผู้เชี่ยวชาญในเรื่องสิทธิของการก่อตั้งวิทยุชุมชน ความรู้ในการผลิตรายการ และเทคนิคในการออกอากาศ

ทั้งนี้เพื่อขยายความภาพรวมของจุดปฏิบัติการเรียนรู้วิทยุชุมชนปฐมสาครที่มีความเข้มข้นสูงสุดและเป็นวิทยุชุมชนที่ดำเนินการตามปรัชญา “วิทยุชุมชนของชุมชน โดยชุมชนและเพื่อชุมชน” ให้ดียิ่งขึ้นจะกล่าวถึงจุดกำเนิดของสถานีวิทยุชุมชนและการดำเนินงานของวิทยุชุมชนแห่งนี้พอสังเขป

จากข้อมูลทางเอกสารและการสัมภาษณ์เบื้องต้น (สุภิญญา น้อยนาถ, คณะกรรมการจุดปฏิบัติการเรียนรู้วิทยุชุมชนปฐมสาคร, สัมภาษณ์ 22 มิถุนายน 2551) พบว่าจุดปฏิบัติการเรียนรู้วิทยุชุมชนปฐมสาครอยู่ในเครือข่ายวิทยุชุมชนภาคตะวันตก สหพันธ์วิทยุชุมชนแห่งชาติ ซึ่งวิทยุชุมชนที่เป็นสมาชิกของสหพันธ์วิทยุชุมชนแห่งชาติ มักจะเป็นกลุ่มที่เกิดจากการสนับสนุนกระบวนการเรียนรู้จากสำนักงานกองทุนเพื่อสังคม หรือ Social Investment Fund (SIF) ซึ่งจุดปฏิบัติการเรียนรู้วิทยุชุมชนปฐมสาครได้รับการสนับสนุนจากกองทุนนี้เช่นกัน

เริ่มแรกกองทุนเพื่อสังคม หรือ SIF เข้ามามีบทบาทในการจัดประกายให้ความรู้เกี่ยวกับแนวทางการจัดตั้งสถานีวิทยชุมชน ลักษณะและวิธีดำเนินการของวิद्यชุมชน รวมถึงสร้างความเข้าใจเรื่องวิद्यชุมชนตามมาตรา 40 เพื่อให้ประชาชนรับทราบข้อมูล ในพื้นที่ตำบลเกษตรพัฒนา จังหวัดสมุทรสาคร

กิจกรรมแรกที่ทางกองทุนเพื่อสังคมให้การสนับสนุน คือ พาตัวแทนของตำบลเกษตรพัฒนา 3 คน ประกอบด้วย คุณกิม จันบางยาง คุณสุภิญญา น้อยนารถ และคุณลัดดาวัลย์ หลงสมบุญ เดินทางไปศึกษาดูงานที่สถานีวิद्यชุมชนของคุณบุญส่ง จันทรส์องรัมย์ที่จังหวัดกาญจนบุรี หลังจากกลุ่มตัวแทนได้รับรู้ข้อมูลและเห็นวิธีการดำเนินงานวิद्यชุมชนแล้วมีความเห็นว่าวิद्यชุมชนเป็นสิ่งที่ประโยชน์ต่อชุมชน และในพื้นที่ของตำบลเกษตรพัฒนาน่าจะมีวิद्यชุมชนเช่นกัน

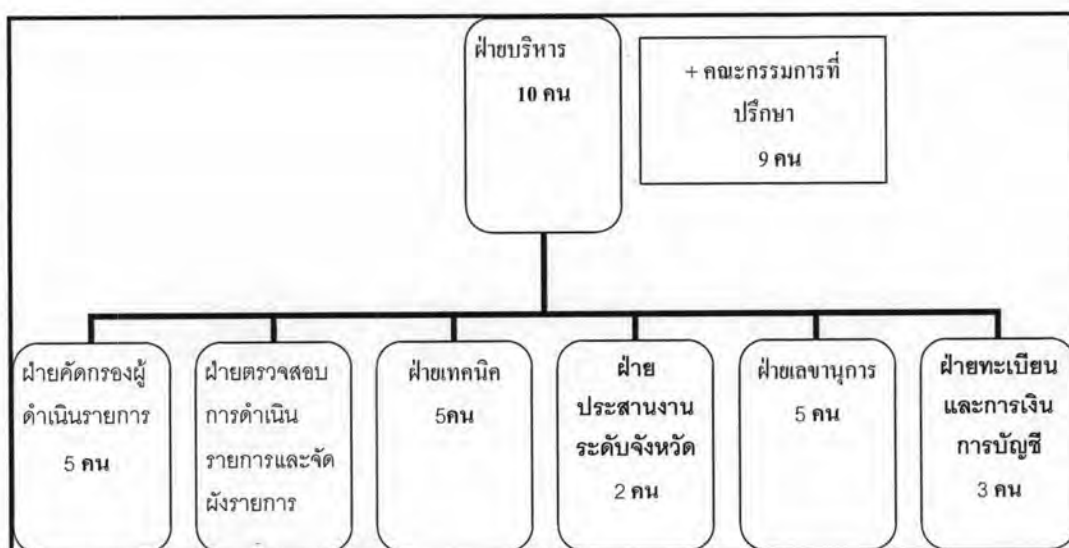
จากจุดเริ่มต้นของความสนใจเรื่องวิद्यชุมชนที่อยู่ในกลุ่มคนจำนวนไม่มากได้เริ่มขยายวงกว้างออกไปเมื่อกำหนดสมมติ (ภายหลังเปลี่ยนชื่อเป็นภาณุวัชร) รัมย์ กำหนดตำบลเกษตรพัฒนาในขณะนั้น (พ.ศ.2545) ได้ติดต่อผู้นำชุมชนในพื้นที่ใกล้เคียงที่คาดว่าจะอยู่ในรัศมีของการกระจายเสียง ประกอบด้วย ผู้นำตำบลคลองตัน , ตำบลเจ็ดริ้ว , ตำบลหลักสอง , ตำบลหนองนกไข่, ตำบลคลองจินดา และตำบลตลาดจินดา มาร่วมประชุมเพื่อรับรู้ข้อมูลเรื่องวิद्यชุมชน พร้อมกับนำเรื่องวิद्यชุมชนเข้ามาพูดคุยกับชาวบ้านอย่างสม่ำเสมอ เมื่อมีการประชุมประชาคมหมู่บ้าน เพื่อทำความเข้าใจและรับฟังความคิดเห็นของคนในชุมชนเกี่ยวกับแนวทางการก่อตั้งสถานีวิद्यชุมชนในตำบลเกษตรพัฒนา

จากนั้นกลุ่มผู้นำได้เดินทางไปร่วมสัมมนาปฏิบัติการเรียนรู้ การดำเนินการวิद्यชุมชนภูมิภาคตะวันตก ซึ่งวัตถุประสงค์ของงานในครั้งนั้นเป็นไปเพื่อแลกเปลี่ยนประสบการณ์ของแต่ละพื้นที่ เพราะในงานมีตัวแทนจากวิद्यชุมชนหลายจังหวัดในภาคตะวันตกมาร่วมพูดคุยและทำความเข้าใจเกี่ยวกับเรื่องแนวคิดและหลักการสถานีวิद्यชุมชน การกำหนดโครงสร้างการบริหารและการดำเนินงานสถานีวิद्यชุมชน การกำหนดแผนปฏิบัติการการเรียนรู้ร่วมกันและการกำหนดแนวทางการดำเนินงานเพื่อให้บรรลุเป้าหมาย กระทั่งต่อมาเมื่อมีการนำเรื่องวิद्यชุมชนเข้ามาเป็นประเด็นพูดคุยในประชาคมหมู่บ้านอย่างต่อเนื่องแล้ว ทางชุมชนได้ส่งแกนนำผู้ที่มีสนใจในงานวิद्यชุมชนเข้าร่วมสัมมนาเชิงปฏิบัติการเพื่อการพัฒนาวิद्यชุมชน ด้านการผลิตและการนำเสนอรายการวิทยุกระจายเสียง ของเครือข่ายยุทธศาสตร์สื่อภาคตะวันตก มีวัตถุประสงค์เพื่อการกำหนดผังรายการออกอากาศของแต่ละสถานี ออกแบบการนำเสนอรายการ วางแผนการ

ผลิตรายการ หลักการนำเสนอรายการวิทยุชุมชน และทดลองผลิตรายการจริง ซึ่งจากกลุ่มที่เป็นแกนนำในขั้นแรกได้กลับมาขยายงาน ด้วยการจัดฝึกอบรมในชุมชนให้กับกลุ่มผู้ที่สนใจจะมาจัดรายการวิทยุ โดยหลังจากจัดอบรมในรุ่นของผู้ใหญ่ผ่านไปแล้วก็มีการส่งกลุ่มเยาวชนไปร่วมงาน ในงานสัมมนาเชิงปฏิบัติการการผลิตรายการวิทยุเยาวชนด้วย นอกจากนี้ ทางฝ่ายเทคนิคก็มีการจัดอบรมเช่นกัน โดยได้ส่งตัวแทน 2 คน คือ คุณบุญเยี่ยม น้อยนารถ และคุณจารึก เจียรธรรม ไปร่วมสัมมนาในเรื่องการดำเนินการประกอบเครื่องส่ง การประกอบเสาอากาศ รายละเอียดของการติดตั้งเครื่องส่งรวมถึงการดูแลรักษาเครื่องส่งและเสาให้สามารถใช้งานได้เป็นอย่างดี

จะเห็นได้ว่าในระยะแรกเริ่มของการเตรียมความพร้อมของสถานี มีการรับความรู้จากองค์กรภายนอกชุมชน ซึ่งมักเป็นความรู้เกี่ยวกับสิทธิของการก่อตั้งวิทยุชุมชน ความรู้ในการผลิตรายการ การจัดผังรายการ และเทคนิคในการออกอากาศ ต่อมา มีการแบ่งหน้าที่ของคณะกรรมการบริหารออกเป็นฝ่ายต่างๆ และเลือกบุคลากรเข้ามาทำหน้าที่เป็นคณะกรรมการบริหารวิทยุชุมชน ดังรายละเอียดที่แสดงไว้ในแผนภาพด้านล่าง ซึ่งผู้วิจัยได้สรุปโครงสร้างการบริหารวิทยุชุมชนตามแผนภาพด้านล่างจากข้อมูลเอกสารที่ค้นพบ เนื่องจากคณะกรรมการไม่ได้มีการวาดผังโครงสร้างออกมาเป็นแผนภาพ

แผนภาพที่ 2 โครงสร้างการบริหารจุดปฏิบัติการเรียนรู้วิทยุชุมชนปฐมสาคร
F.M.106.25 MHz.



รายชื่อของคณะกรรมการของจุดปฏิบัติการเรียนรู้วิทยุชุมชนปฐมสาคร
F.M.106.25 MHz. ตำบลเกษตรพัฒนา อำเภอบ้านแพ้ว จังหวัดสมุทรสาคร มีดังต่อไปนี้

ฝ่ายบริหาร

คุณสมจิตร รัศมี	หัวหน้าสถานี	กำนันตำบลเกษตรพัฒนา
คุณลำภา ชาวใต้	รองหัวหน้า	นายกองค์การบริหารส่วนตำบลเจ็ดริ้ว
คุณจิโรจน์ ทองเต็ม	รองหัวหน้า	กำนันตำบลหลักสอง
คุณอนันต์ เพิ่มพูน	รองหัวหน้า	รองนายกอบต.ตำบลหลักสอง
คุณไพโรจน์ ศรีจินดา	รองหัวหน้า	ประธานอาสาสมัครหมู่อำเภอกะทู้แบบ
คุณสมพร แดงจิ้น	รองหัวหน้า	ผู้ใหญ่บ้านบ้านหมู่3 ตำบลคลองตัน
คุณสมศักดิ์ บุญชู	รองหัวหน้า	สมาชิกอบต.หนองนกไข่
คุณลำเรง ช้อยจินดา	รองหัวหน้า	กำนันตำบลตลาดจินดา
คุณมานพ ชื่นเจริญ	รองหัวหน้า	สมาชิกอบต.ตำบลคลองจินดา
คุณอาคม แสงพิทักษ์	รองหัวหน้า	สมาชิกอบต.ตำบลคลองจินดา

คณะกรรมการที่ปรึกษา

คุณทองหลอม	เกตุแก้ว	นายกเทศมนตรีตำบลเกษตรพัฒนา
คุณนิง	รัศมี	นายกองค์การบริหารส่วนตำบลเกษตรพัฒนา
คุณสุอาภรณ์	ลิ้มไพบุลย์	ปลัดองค์การบริหารส่วนตำบลเกษตรพัฒนา
คุณอาภรณ์	กุลวานิช	สาธารณสุขอำเภอบ้านแพ้ว
คุณวิฑิต	อรรถเวชกุล	ผู้อำนวยการโรงพยาบาลบ้านแพ้ว
คุณชาติรี	ทองสิมา	เทศมนตรีตำบลเกษตรพัฒนา
คุณอัมพร	เขี้ยวพุ่ม	หัวหน้าสถานีอนามัยเกษตรพัฒนา
ดต.วรกิจ	หอมอุดม	หัวหน้าตำรวจชุมชนตำบลเกษตรพัฒนา
คุณอนงค์	น้อยนารถ	รองประธานกลุ่มแม่บ้านคลองจินดา

ฝ่ายคัดกรองผู้ดำเนินรายการ

คุณชุนทอง ตีรัน
คุณบุญเขต เหม็นสมบุญ
คุณบุญยิ้ม น้อยนารถ

คุณสุนทร โคจร

คุณสมชาย ช่วยชูกร

ฝ่ายตรวจสอบการดำเนินรายการและจัดฝั่งรายการ

คุณสมนึก สมบูรณ์จันทร์

คุณบุญเยี่ยม น้อยนารถ

คุณบุญเชิด เหน็นสมบุญ

คุณสุนทร โคจร

คุณบุญชอบ ทับไกร

คุณเหรียญทอง เรืองรอง

คุณภุชงค์ แจ่มแจ่ม

คุณขุนทอง ตีร์น

ฝ่ายประสานงานระดับจังหวัด

คุณรัชตพล มีลาภ

คุณสุภิญญา น้อยนารถ

คณะกรรมการฝ่ายเทคนิค

คุณบุญเยี่ยม น้อยนารถ

คุณธีระ ศรีรัตนพิทักษ์

คุณสมชาย ช่วยชูกร

คุณจารึก เจียรธรรม

คุณภุชงค์ แจ่มแจ่ม

ฝ่ายเลขานุการ

คุณบุญชอบ ทับไกร

คุณสุภิญญา น้อยนารถ

คุณชุตินา น้อยนารถ

คุณลัดดาวัลย์ หลงสมบุญ

คุณอัญชลี พุ่มเจริญ

ฝ่ายทะเบียนและการเงินการบัญชี

คุณสุนทร	โคจร
คุณเหรียญทอง	เรืองรอง
คุณสุภิญญา	น้อยนารด

จากผังโครงสร้างดังกล่าว พบว่า คณะกรรมการบริหารฝ่ายต่างๆมีการดึงตัวแทนคนเกือบทุกตำบลที่อยู่ในรัศมีการกระจายเสียงเข้ามาร่วมเป็นคณะกรรมการ เป็นบุคคลที่มีความหลากหลายทางระดับชั้น และอาชีพ ทั้งผู้นำชุมชน กำนัน ผู้ใหญ่บ้าน เจ้าหน้าที่ขององค์การบริหารส่วนตำบล นายกเทศมนตรี เจ้าหน้าที่สาธารณสุข ผู้อำนวยการโรงพยาบาล หัวหน้าตำรวจชุมชน กลุ่มจัดตั้งในชุมชน เช่น กลุ่มแม่บ้านคลองจินดา และชาวบ้าน

นอกจากนี้โครงสร้างดังกล่าวยังสะท้อนให้เห็นถึงการให้ความสำคัญกับคุณภาพของอาสาสมัครที่จะเข้ามาทำงาน เนื่องจากมีการแต่งตั้งฝ่ายคัดกรองผู้ดำเนินรายการขึ้นมาโดยเฉพาะซึ่งในโครงสร้างของสถานีวิทยุชุมชนแห่งอื่นๆไม่มีการแต่งตั้งฝ่ายนี้ขึ้นมา เนื่องจากสถานีวิทยุหลายแห่งมุ่งเน้นแต่การเพิ่มปริมาณอาสาสมัคร แต่ไม่เน้นเรื่องการควบคุมคุณภาพ ทั้งที่การเพิ่มปริมาณและดูแลเรื่องคุณภาพของอาสาสมัครเป็นสิ่งสำคัญที่ต้องดำเนินการควบคู่กันไป แต่ทั้งนี้ตลอดระยะเวลา 6 ปี ของการดำเนินงานที่ผ่านมา จุดปฏิบัติการเรียนรู้วิทยุชุมชน ปฐมสาครไม่มีการเลือกตั้งคณะกรรมการบริหารฝ่ายต่างๆขึ้นมาใหม่ แต่ในส่วนของภาคปฏิบัติบุคลากรที่เข้ามาทำงานจะหมุนเวียนเปลี่ยนหน้ากันเข้ามาทำงานโดยไม่ได้มีรายชื่ออยู่ในผังคณะกรรมการ

หลังจากมีการเลือกตั้งคณะกรรมการมาเป็นที่เรียบร้อยแล้ว จึงได้มีการเลือกสถานที่ตั้งของจุดปฏิบัติการเรียนรู้วิทยุชุมชน ซึ่งมีมติส่วนใหญ่ของกลุ่มแกนและอาสาสมัครเห็นพ้องตรงกันว่า สถานีอนามัยตำบลเกษตรพัฒนา เป็นสถานที่ที่เหมาะสมในการตั้งจุดปฏิบัติการเรียนรู้วิทยุชุมชน ปฐมสาคร เนื่องจากเป็นสถานที่ที่คนในชุมชนรู้จักกันเป็นอย่างดี และเข้าถึงได้ง่าย อีกทั้งยังไม่ต้องเสียค่าเช่าพื้นที่อีกด้วย

หลังจากที่เตรียมการทุกอย่างเรียบร้อยแล้ว ในวันที่ 23 กุมภาพันธ์ 2546 ทางสถานีได้เริ่มทดลองออกอากาศเป็นวันแรก ซึ่งในช่วงอาทิตย์แรกของการทดลองออกอากาศยังไม่สมบูรณ์ดีนัก ต้องปรับในส่วนของเสาอากาศและสายอากาศ ติดตั้งหม้อแปลงไฟฟ้าเพิ่ม เพราะกระแส

ไฟฟ้าตก กระทั่งออกอากาศได้ดีพอสมควร จึงเริ่มประชุมคณะทำงานเพื่อวางแผนงานกำหนดผังรายการและเวลาในการออกอากาศ

ในส่วนของการวางผังรายการ จุดปฏิบัติการเรียนรู้วิทยุชุมชนปฐมสาครมีความพยายามจะนำเสนอเนื้อหารายการที่ตอบเจตจำนงตามวัตถุประสงค์ที่ตั้งขึ้นมาให้ครบทุกข้อ ตั้งแต่การวางผังรายการในชุดแรก จนถึงผังรายการในชุดปัจจุบัน แต่ทั้งนี้ในทางปฏิบัติระดับความเข้มข้นของการตอบสนองของวัตถุประสงค์ในแต่ละข้อมีระดับความเข้มข้นแตกต่างกันออกไป ในเบื้องต้นผู้วิจัยจะทาบวัตถุประสงค์ของจุดปฏิบัติการเรียนรู้วิทยุชุมชนกับเนื้อหารายการที่นำเสนอในผังบางส่วนให้เห็นความสอดคล้องก่อนจะทำการวิเคราะห์หรืออย่างละเอียดต่อไปในส่วนของกรอภิปรายผลในบทที่ 4 ดังนี้

พิจารณาตัวอย่างผังรายการชุดล่าสุด (เริ่มใช้ตั้งแต่เดือนกันยายน 2551) ประกอบวัตถุประสงค์ของจุดปฏิบัติการเรียนรู้จุดปฏิบัติการเรียนรู้วิทยุชุมชนปฐมสาคร ซึ่งมีดังนี้

(1) เพื่อกระจายข่าวสารบริการชุมชน นำเสนอข้อมูลที่เป็นประโยชน์ต่อชุมชน สะท้อนอยู่ในรายการประเภทข่าวบริการชุมชน ข่าวประชาสัมพันธ์ประกาศแจ้งต่างๆ เช่น งานศพ งานโรงเรียน ประกาศของหาย เป็นต้น

(2) เพื่อให้เกิดประโยชน์ต่อชุมชนในการเผยแพร่ความรู้ ด้านอาชีพ การศึกษา สุขภาพ อนามัยและความก้าวหน้าทางเทคโนโลยี สะท้อนอยู่ในรายการประเภท เปิดโลกกว้างกับคน. และหมออนามัยห่วงใยสุขภาพ เป็นต้น

(3) เพื่อเผยแพร่การอนุรักษ์ศิลปวัฒนธรรม ภูมิปัญญาท้องถิ่น สะท้อนอยู่ในรายการตำนานเก่าเล่าให้ฟัง เป็นต้น

(4) เพื่อเป็นสื่อกลางในการสร้างความรัก – ความเข้าใจของคนในชุมชน สะท้อนอยู่ในลักษณะการโทรศัพท์เข้ามาฝากความห่วงใยถึงคนในชุมชนด้วยกันเมื่อยามป่วยไข้ เป็นต้น

(5) เพื่อเป็นศูนย์กลางในการแลกเปลี่ยนความคิดเห็น พัฒนาการเรียนรู้ของชุมชนและจุดประกายประเด็นสาธารณะ สะท้อนอยู่ในรายการสารระนำผู้ชุมชน รายการสารระที่นำรู้ รายการคุยกันวันอาทิตย์ เป็นต้น

จุดปฏิบัติการเรียนรู้วิทยุชุมชนปฐมสาครมีพัฒนาการด้านเวลาออกอากาศอย่างต่อเนื่องดังนี้

เดือนกุมภาพันธ์ ปี พ.ศ. 2546 05.00-07.00น. รวมเวลาได้ 2 ชั่วโมง

เดือนพฤษภาคม ปี พ.ศ. 2546 05.00-12.00น รวมเวลาได้ 7 ชั่วโมง

เดือนมิถุนายน ปี พ.ศ.2546 05.00-14.00น รวมเวลาได้ 9 ชั่วโมง

เดือนมิถุนายน ปี พ.ศ.2546	05.00-15.00น. รวมเวลาได้ 10 ชั่วโมง
ไม่ระบุเดือนปี พ.ศ.2547	05.00-15.00น.และ18.00-22.00น. รวมเวลาได้ 14 ชั่วโมง
ไม่ระบุเดือนปี พ.ศ. 2551	วันจันทร์ วันพฤหัสบดี และวันศุกร์ ออกอากาศเวลา 05.00-15.00น.และ18.00-21.00น. รวมเวลาได้ 13 ชั่วโมง
	วันอังคาร วันพุธ เสาร์ และวันอาทิตย์ ออกอากาศเวลา 05.00-15.00น.และ18.00-22.00น. รวมเวลาได้ 14 ชั่วโมง

หมายเหตุ พัฒนาการด้านเวลาในการออกอากาศของจุดปฏิบัติการเรียนรู้วิทยุชุมชน
ปฐมสาครในงานวิจัยฉบับนี้อ้างอิงตามเอกสารประวัติ (ไฟล์เอกสารประวัติ
จุดปฏิบัติการเรียนรู้วิทยุชุมชนปฐมสาคร, 2546) ที่ค้นพบและบทสัมภาษณ์ที่
ตรงกันของคณะกรรมการและอาสาสมัคร เนื่องจากเวลาในการออกอากาศมีการ
ปรับบ่อยครั้ง

จากพัฒนาการด้านเวลาออกอากาศดังกล่าวสะท้อนว่าสถานีวิทยุชุมชนแห่งนี้น่าจะมี
ระบบอาสาสมัครที่หมุนเวียนกันเข้ามาทำงานเป็นปกติและมีอาสาสมัครจำนวนมาก เนื่องจาก
ระยะเวลาการออกอากาศต่อวันค่อนข้างยาวนาน ต้องใช้กำลังคนหมุนเวียนดูแลอย่างต่อเนื่อง

วัน / เวลา	05.00-06.00	06.00-07.00	07.00-08.00	08.00-09.00	09.00-10.00	10.00-11.00	11.00-12.00	12.00-13.00	13.00-14.00	14.00-15.00	15.00-17.00	18.00-19.00	19.00-20.00	20.00-21.00	21.00-22.00	
จันทร์	ตำนานเก่าเล่าให้ฟัง ลุงเหม่ง		ฟังสบาย สไตส์ เทพธारा เทพธारा	หมออนามัยห่วงใยสุขภาพ ทีมงานสาธารณสุขบ้านแพ้ว			บ้านแสนสุข วรวิทย ปิ่นแก้ว				พัก	สาระน่ารู้คู่ชุมชน บุญชอบ ทับไกร				
อังคาร	เปิดใจ ใส่ธรรม	รับอาทิตย์ใหม่กับลูกทุ่งไทย ย้อนยุค พ่อหม้ายไกลเมีย		พูดคุยภาษากฎหมาย วิทยุศึกษา		สาระน่ารู้ พ.ท.บุญส่ง แก้วน้อย		หมออนามัยห่วงใย สุขภาพทีมงานหมออนามัย		พัก		The music โก๋แจ๊	รอเดี่ยวสไตส์เด็กซ์เหงา บ่อพลอย			
พุธ	ถนนรับอรุณ ด้อม ทรงพล		มนต์เพลงลูกทุ่ง สุกฤษฎี			ท้องถิ่นพบประชาชน เทศบาลตำบลเกษตรพัฒนา		ลูกทุ่งสู่มิน แม่หม้ายป้ายแพง		พัก		Freestyle Variety ครูหมู	Power Wave น้องเอี่ยม น้องเจี๊บบ			
พฤหัสบดี	คุยตามลม บุญยิ้ม น้อยนารถ		ประชา ไทย ใส เสียง	สาระน่ารู้ พ.ท.บุญส่ง แก้วน้อย		เปิดโลกกว้างกับคน. กลุ่มคนบ้านแพ้ว					พัก	เพลงเพื่อคุณ พี่ดี พี่ฤษณา				
ศุกร์	รับอาทิตย์ใหม่กับลูกทุ่งไทยย้อนยุค พ่อหม้ายไกลเมีย			เส้นทางสู่ ประชาธิปไตย	สานสัมพันธ์ผู้ใหญ่บ้านกำนันพบ ประชาชน ชมรมกำนันผู้ใหญ่บ้าน อำเภอบ้านแพ้ว อภิชัย เข้มทอง		ลูกทุ่งสู่มิน แม่หม้ายป้ายแพง				พัก	มิวสิค อินเทรน น้องเอก ซอย 80				
เสาร์	ถนนรับอรุณ ด้อม ทรงพล		Student Wave น้องหน่วย เด็ก ปว.		เลาะรั้วริมทาง น้องแต ชุมชนคนคลอง ตัน		ชุมชนคนลูกทุ่ง น้องขาวจ๊ะ				เดี่ยวจัด ให้ น้องเบล / น้องวนัส	ปฐมสาครปาร์ตี้ ทีมงาน ปฐมสาคร		ลูกทุ่งวาไรตี้ ดีเจนก		
อาทิตย์	คุยกันวันอาทิตย์ สุภิญญา		CD ปปส.	เยาวชน นักข่าว 4 โรงเรียน	ลูกทุ่งประทับใจ น้องเปรม		วันหยุดสุดสัปดาห์ คุณสมนึก สมบูรณ์จันทร์		วันหยุดสุด สัปดาห์ สมใจนึก		มิวสิค อินเทรน น้องเอก ซอย 80		ลูกทุ่งวาไรตี้ ดีเจนก			

ตารางที่ 1 ตัวอย่างผังรายการของจุดปฏิบัติการเรียนรู้วิทยุชุมชนปฐมสาครแบบที่ 3 (ชุดปัจจุบัน)

นอกจากนี้ ปัจจัยที่ต้องคำนึงถึงอีกประการหนึ่งของการดำเนินงานวิทยุชุมชน คือ กลุ่มผู้ฟัง โดยกลุ่มผู้ฟังของวิทยุชุมชนปฐมสาคร คือ คนในชุมชนที่อยู่ในรัศมีการกระจายเสียง 7 ตำบลประกอบด้วย ตำบลเกษตรพัฒนา , ตำบลคลองตัน , ตำบลเจ็ดริ้ว , ตำบลหลักสอง , ตำบลหนองนกไข่ , ตำบลคลองจินดา และตำบลลาดจินดา ซึ่งข้อมูลปรากฏในเอกสารของทางสถานีระบุว่า การกระจายเสียงครอบคลุมพื้นที่หลัก 7 ตำบลในอำเภอบ้านแพ้ว แต่เมื่อตรวจสอบข้อมูลตามสภาพภูมิศาสตร์จากกรมการปกครองท้องถิ่น พบว่า พื้นที่การกระจายเสียง ครอบคลุมรอยต่อของ 2 จังหวัด คือ จังหวัดสมุทรสาคร และนครปฐม อีกทั้งยังไม่ได้อยู่ในเขตอำเภอบ้านแพ้วเพียงอย่างเดียว ข้อมูลที่ถูกต้องคือการกระจายเสียง ครอบคลุมพื้นที่ในจังหวัดสมุทรสาคร 3 ตำบล ในเขตอำเภอบ้านแพ้ว ประกอบด้วย ตำบลเกษตรพัฒนา , ตำบลคลองตัน , ตำบลเจ็ดริ้ว , ตำบลหลักสอง และ 1 ตำบล ในเขตอำเภอกระทุ่มแบน คือ ตำบลหนองนกไข่ และพื้นที่จังหวัดนครปฐม 2 ตำบล ในเขตอำเภอสสามพราน ประกอบด้วย ตำบลคลองจินดา และตำบลลาดจินดา

อย่างไรก็ตามการกระจายเสียงของวิทยุชุมชนไม่ได้คำนึงถึงเรื่องการแบ่งเขตตามสภาพภูมิศาสตร์ หากแต่ให้ความสำคัญกับกลุ่มผู้ฟัง ซึ่งกลุ่มผู้ฟังในทั้ง 7 ตำบลอยู่ในพื้นที่ที่มีบริบทชุมชนใกล้เคียงกัน คนในชุมชนส่วนใหญ่ประกอบอาชีพทางการเกษตร ทำสวน ทำไร่ เป็นหลัก ซึ่งบริบทชุมชนส่งผลต่อการกำหนดผังรายการ ดังเช่นตัวอย่างผังรายการที่แสดงข้างต้นจะพบว่า มีรายการเกี่ยวกับการเกษตรอยู่ เช่น รายการเกษตรปลายสวน ซึ่งเป็นรายการที่สอดคล้องกับบริบทชุมชนการเกษตร

ถึงแม้กลุ่มผู้ฟังของจุดปฏิบัติการเรียนรู้วิทยุชุมชนปฐมสาครจะอยู่ภายใต้บริบทชุมชนที่มีความใกล้เคียงกัน แต่จากการสัมภาษณ์เบื้องต้นคุณสุภิญญา น้อยนารด คณะกรรมการจุดปฏิบัติการเรียนรู้วิทยุชุมชนปฐมสาครพบว่า กลุ่มผู้ฟังของจุดปฏิบัติการเรียนรู้วิทยุชุมชนปฐมสาครมีความน่าสนใจตรงที่มีความแตกต่างทั้งทางชนชั้น และสถานภาพ (Heterogeneous) และเป็นผู้รับสารใน 2 ลักษณะ คือ Passive Audience คือฟังอย่างเดียวแต่ไม่เข้ามามีส่วนร่วม และ Active Audience คือเป็นผู้รับสารที่มีความกระตือรือร้นและเข้ามามีส่วนร่วมกับทางสถานี ความแตกต่างตรงจุดนี้นำมาซึ่งความสงสัยที่ว่า แล้วทางสถานีมีการบริหารจัดการผู้ฟังที่มีทั้งความเหมือนและความต่างให้ลงตัวได้อย่างไร

ในส่วนของการบริหารจัดการการเงิน และวัสดุอุปกรณ์ พบข้อมูลที่น่าสนใจว่า จุดปฏิบัติการเรียนรู้วิทย์ชุมชนแห่งนี้ไม่รับโฆษณาสินค้าใดๆทั้งสิ้น นำมาสู่ความสงสัยว่า แล้วแหล่งรายได้ของสถานีวิทย์ชุมชนปฐมสาครมาจากแหล่งใดบ้าง และหลักในการบริหารจัดการด้านการเงินและวัสดุอุปกรณ์ของสถานีวิทย์ชุมชนแห่งนี้มีลักษณะเช่นไรที่ทำให้สถานีสมากรดำเนินงานมาได้ยาวนานกว่า 6 ปี

นอกจากนี้จากการศึกษาข้อมูลทางเอกสารและการสัมภาษณ์เบื้องต้นยังพบว่า จุดปฏิบัติการเรียนรู้วิทย์ชุมชนปฐมสาครมีหลักการบริหารจัดการบุคลากรที่น่าสนใจดังนี้

(1) บุคคลที่จะเข้ามาร่วมงานวิทย์ชุมชน

เป็นตัวแทนจากคนหลายๆกลุ่มในชุมชน มีความหลากหลายของกลุ่มคน ทั้งชนชั้น สถานภาพ และอาชีพ เช่น ผู้นำชุมชน อบต. ครู เจ้าหน้าที่อนามัยและชาวบ้าน เป็นต้น

(2) การกำหนดคุณสมบัติของคนทำงาน

คนที่เข้ามาทำงานส่วนใหญ่จะทำงานในตำแหน่งที่เหมาะสมตามความสามารถ และตรงตามความสนใจ เป็นคนที่มีจิตใจที่ต้องการทำงานเพื่อส่วนรวม เนื่องจากการมาช่วยงานวิทย์ชุมชนตรงจุดนี้ไม่มีค่าตอบแทน และจำเป็นต้องเสียสละเวลาไปทำอย่างต่อเนื่อง นอกจากนี้ยังมีการกำหนดกฎกติกา ของการทดสอบก่อนเข้ามาดำเนินรายการด้วย

(3) ช่องทางของการได้บุคลากร

มีกลไกการแสวงหาอาสาสมัครในเชิงรุกและเชิงรับ ทั้งประกาศเชิญชวนในรายการเชิญชวนซึ่งหน้าเมื่อพบปะกัน รวมทั้งผู้ฟังสนใจเดินเข้ามาร่วมงานเอง

(4) การตรวจสอบแรงจูงใจและความเข้าใจของบุคลากร

จากการสัมภาษณ์เบื้องต้น พบว่าอาสาสมัครเข้ามาทำงาน เพราะอยากเผยแพร่ความรู้ที่ตนมีให้กับคนในชุมชน / รายการที่ตนสนใจยังไม่มี / เข้ามาร่วมเพราะเห็นว่าเป็นความแปลกใหม่ เป็นต้น ในส่วนของคณะกรรมการบริหารมีความเข้าใจในความหมายของคำว่าอาสาสมัครในทางที่ไม่เพียงแต่เข้ามาทำงานด้วยความสมัครใจ ถึงแม้จะไม่ใช่มืออาชีพแต่จำเป็นต้องมีการควบคุมคุณภาพและมาตรฐานของคนที่จะเข้ามาทำงาน เห็นได้จากการตั้งฝ่ายคัดกรองผู้ดำเนินรายการขึ้นมาโดยเฉพาะ อีกทั้งในช่วงเตรียมความพร้อมของสถานียังมีการส่งตัวแทนจากคนหลายๆกลุ่มในชุมชนไปสัมภาษณ์ทำความเข้าใจเกี่ยวกับการดำเนินงานวิทย์ชุมชนทั้งรุ่นผู้ใหญ่และเยาวชน

(5) คณะกรรมการ

คณะกรรมการจุดปฏิบัติการเรียนรู้วิทย์ชุมชนปฐมสาครเป็นบุคลากรที่เป็นตัวแทนของคนหลายๆกลุ่มในพื้นที่การกระจายเสียงมีทั้งกลุ่มผู้นำชุมชน อบต. เจ้าหน้าที่อนามัย กลุ่มแม่บ้าน และชาวบ้านทั่วไปที่มีจิตสาธารณะ ไม่ใช่พื้นที่สาธารณะเพื่อประโยชน์ส่วนตัว

(6) อาสาสมัคร

จุดปฏิบัติการเรียนรู้วิทยุชุมชนปฐมสาครมีอาสาสมัครเข้ามาทำงานหมุนเวียนกันอย่างต่อเนื่องทุกวัน ปัจจุบันสถานีวิทยุชุมชนแห่งนี้ออกอากาศยาวนานกว่า 14 ชั่วโมงต่อวัน มีอาสาสมัครหมุนเวียนมาทำงานราว 30 คน อีกทั้งอาสาสมัครยังทำหน้าที่ที่หลากหลาย เช่น เข้ามาเป็นผู้จัดรายการ เป็นสื่อกลางในการรับฟังความเห็นของผู้ฟังที่อยู่ในชุมชน ช่วยตรวจสอบความถูกต้องของข่าวสาร ประชาสัมพันธ์เรื่องราวต่างๆที่เกิดขึ้นในชุมชน ช่วยจัดกิจกรรมเสริมหารายได้ เป็นต้น แต่หน้าที่อื่น ๆ นอกเหนือจากการจัดรายการจะเป็นไปแบบไม่ตั้งใจ

(สุภิญญา น้อยนารถ, คณะกรรมการจุดปฏิบัติการเรียนรู้วิทยุชุมชนปฐมสาคร, สัมภาษณ์ 22 มิถุนายน 2551)

ทั้งนี้ จุดปฏิบัติการเรียนรู้วิทยุชุมชนปฐมสาครไม่เพียงแต่ดำรงอยู่มาได้ยาวนานเป็นเวลากว่า 6 ปี แต่ยังมีการพัฒนาสถานีอย่างต่อเนื่อง ไม่ว่าจะเป็นการขยายเวลาการผลิตรายการเพื่อตอบสนองความต้องการของคนทุกกลุ่มในชุมชนที่ต้องการเข้ามาใช้พื้นที่ หรือการเสริมสร้างกิจกรรมที่เป็นประโยชน์ต่อชุมชนเพิ่มเติมอยู่เรื่อยๆ พิจารณาจากข้อมูลส่วนหนึ่งของเอกสารรวบรวมประวัติของทางสถานีพบว่า จุดปฏิบัติการเรียนรู้วิทยุชุมชนปฐมสาครไม่ได้หยุดนิ่งอยู่กับที่ มีแนวคิดที่จะช่วยเหลือชุมชนให้ได้ใช้ประโยชน์จากจุดปฏิบัติการเรียนรู้วิทยุปฐมสาครอย่างเต็มที่ เช่น ศึกษาระบบการถ่ายทอดรายการสด ซึ่งสามารถทำได้สำเร็จในงานปิดทองฝังลูกนิมิต วัดเจ็ดริ้ว ระหว่างวันที่ 19 – 28 มกราคม พ.ศ.2547 และในปัจจุบันคณะกรรมการของสถานีก็ยังคงมีความมุ่งมั่นที่จะพัฒนาสถานีต่อไปให้สร้างประโยชน์แก่ชุมชนให้มากยิ่งขึ้น ดังเช่นคำสัมภาษณ์ของคุณสุภิญญา น้อยนารถ คณะกรรมการจุดปฏิบัติการเรียนรู้วิทยุชุมชนปฐมสาครที่ทำงานมาตั้งแต่รุ่นบุกเบิกกล่าวว่า “อยากทำรายการที่มีประโยชน์มากขึ้น จำพวกรายการฉลาดซื้อ เช่น ราคากระดาษห่อฝรั่งแต่ละร้านขายราคาเท่าไรบ้าง มันจะมีประโยชน์มาก เพราะแถวนี้ก็ปลูกฝรั่งกันเยอะ จริงๆมีอีกหลายเรื่องมากที่อยากทำ เรื่องกิจกรรมในหมู่บ้าน เรื่องกองทุน เสนอให้มีการปรับปรุงเปลี่ยนแปลง การเสนอให้ตรวจลูกน้ำยุงลาย ถ้าทำได้มันจะยกวิทยุชุมชนขึ้นมาอีกระดับหนึ่งไม่ใช่แค่วิทยุเปิดเพลง”

จากข้อมูลเบื้องต้นที่ได้จากการลงพื้นที่ และสัมภาษณ์คณะกรรมการ / อาสาสมัครของจุดปฏิบัติการเรียนรู้วิทยุชุมชน พบว่า การบริหารจัดการบุคลากรมีความโดดเด่นเพียงพอที่จะศึกษา เพื่อนำเอาข้อเด่น ข้อด้อยมาประยุกต์ใช้ให้เกิดประโยชน์กับวิทยุชุมชนแห่งอื่นๆได้ อีกทั้งข้อมูลเบื้องต้นที่ค้นพบยังนำมาซึ่งความสงสัยว่า การบริหารจัดการบุคคลของจุดปฏิบัติการเรียนรู้วิทยุชุมชนปฐมสาครมีลักษณะการบริหารงานในเชิงลึกอย่างไรบ้าง อีกทั้งการบริหารจัดการ

ในด้านอื่นๆก็มีความน่าสนใจ ไม่ว่าจะเป็นการบริหารจัดการด้านการเงินและวัสดุอุปกรณ์ การบริหารจัดการงาน และการบริหารจัดการผู้ฟัง มีแง่มุมที่น่าศึกษาต่อไปว่าการบริหารจัดการใน ด้านทั้งหลายเหล่านี้ของจุดปฏิบัติการเรียนรู้วิทยุชุมชนปฐมสาครมีลักษณะเช่นไร ที่ส่งผลทำให้ สถานีเกิดการพัฒนาอย่างยั่งยืนทั้งแนวทางที่เคยกระทำผ่านมาแล้วในอดีต และแนวทางต่อไปที่ จะทำให้เกิดการพัฒนาอย่างยั่งยืนในอนาคต

ลักษณะที่โดดเด่นอีกประการหนึ่งของจุดปฏิบัติการเรียนรู้วิทยุชุมชนปฐมสาคร คือ การเข้ามามีส่วนร่วมของคนในชุมชนในระดับที่หลากหลายทั้งกิจกรรมที่เป็นงานผลิตรายการ วิทยุและไม่ใช่งานผลิตรายการวิทยุ เหล่านี้นำมาสู่การตั้งคำถามว่าการมีส่วนร่วมในลักษณะใด ที่ส่งผลทำให้จุดปฏิบัติการเรียนรู้วิทยุชุมชนปฐมสาครมีการพัฒนาอย่างยั่งยืน และอะไรคือปัจจัย หรือตัวแปรที่ส่งผลให้เกิดการขยับสถานะในการเข้ามามีส่วนร่วมของกลุ่มผู้ฟัง

นอกจากความโดดเด่นในการบริหารจัดการในด้านต่างๆ การดำเนินงานที่ผ่านมาในอดีต จุดปฏิบัติการเรียนรู้วิทยุชุมชนปฐมสาครยังมีความโดดเด่นในเรื่องกระบวนการสืบทอดและ แสวงหาอาสาสมัครที่เข้ามาทำงาน พิจารณาจากเวลาการออกอากาศที่ยาวนานกว่าวันละ 14 ชั่วโมง จำเป็นอย่างยิ่งที่จะต้องมื่ออาสาสมัครเข้ามาทำงานเป็นจำนวนมาก ซึ่งข้อมูลเบื้องต้นพบว่า สถานีวิทยุชุมชนแห่งนี้ไม่เพียงแต่ให้ความสำคัญต่ออาสาสมัครในเชิงปริมาณเท่านั้น แต่ยังให้ ความสำคัญต่อการคัดกรองอาสาสมัครเพื่อให้ได้อาสาสมัครที่มีคุณภาพอีกด้วย จากข้อมูลพื้นฐานที่ รับทราบ นำมาสู่ความสงสัยว่าจุดปฏิบัติการเรียนรู้วิทยุชุมชนปฐมสาครมีวิธีการหรือกระบวนการ ในการสืบทอดอาสาสมัครเช่นไร ทั้งกระบวนการสืบทอดอาสาสมัครในอดีต และกระบวนการสื บทอดอาสาสมัครในปัจจุบัน ที่ทำให้มีอาสาสมัครหมุนเวียนกันเข้ามาทำงานอย่างต่อเนื่องตลอด ระยะเวลาการดำเนินงานกว่า 6 ปี

1.2 คำถามนำวิจัย

- 1.2.1 การบริหารจัดการจุดปฏิบัติการเรียนรู้วิทยุชุมชนปฐมสาครในลักษณะใดที่นำไปสู่ การพัฒนาสู่ความยั่งยืน
- 1.2.2 การมีส่วนร่วมของบุคลากรภายในจุดปฏิบัติการเรียนรู้วิทยุชุมชนปฐมสาครและ การมีส่วนร่วมของคนในชุมชนลักษณะใดที่นำไปสู่การพัฒนาสู่ความยั่งยืน
- 1.2.3 กระบวนการสืบทอดอาสาสมัครและคณะกรรมการของจุดปฏิบัติการเรียนรู้วิทยุ ชุมชนปฐมสาครในลักษณะใดที่นำไปสู่การพัฒนาสู่ความยั่งยืน

1.3 วัตถุประสงค์ของการวิจัย

- 1.3.1 เพื่อค้นหาลักษณะของการบริหารจัดการจุดปฏิบัติการเรียนรู้วิद्यุชุมชน
ปฐมสาครที่นำไปสู่การพัฒนาสู่ความยั่งยืน
- 1.3.2 เพื่อวิเคราะห์ปัจจัยสำคัญของการมีส่วนร่วมของบุคลากรภายในจุดปฏิบัติการ
เรียนรู้วิद्यุชุมชนปฐมสาครและการมีส่วนร่วมของคนในชุมชนที่ส่งผลต่อการ
พัฒนาสู่ความยั่งยืน
- 1.3.3 เพื่อแสวงหากระบวนการสืบทอดอาสาสมัครและคณะกรรมการของจุดปฏิบัติการ
เรียนรู้วิद्यุชุมชนปฐมสาครที่นำไปสู่การพัฒนาสู่ความยั่งยืน

1.4 ข้อสันนิษฐานการวิจัย

- 1.4.1 ลักษณะการบริหารจัดการที่ส่งผลดีต่อการพัฒนาไปสู่ความยั่งยืน คือการบริหาร
จัดการบุคคลที่มีการปรับเปลี่ยนกลยุทธ์ในการแสวงหาอาสาสมัครแบบมีพลวัต
ทั้งเชิงรุกและเชิงรับ การบริหารจัดการงบประมาณและวัสดุอุปกรณ์เชิงรุก ส่งผล
ต่อการดำรงอยู่ของสถานนี้อย่างมีเสถียรภาพและมีการพัฒนา ส่วนลักษณะการ
บริหารจัดการผู้ฟังโดยจัดกิจกรรมพิเศษเป็นกลไกที่ดีในการสร้างผู้ฟังให้มีความ
กระตือรือร้น นำไปสู่การเป็นแฟนประจำสถานีและติดตามรับฟังอย่างต่อเนื่อง
ส่วนลักษณะการบริหารจัดการงานในโครงสร้างแบบกึ่งทางการ ช่วยให้การทำงาน
คล่องตัวแต่ยังสามารถกำกับการทำงานของบุคลากรได้
- 1.4.2 ลักษณะการมีส่วนร่วมที่ส่งผลต่อการพัฒนาสู่ความยั่งยืน คือมุ่งเน้นการ
กระจายอำนาจในการบริหารจัดการ โดยเฉพาะอย่างยิ่งการสื่อสารสองทางและ
เปิดโอกาสคนในชุมชนเข้ามามีส่วนร่วม ทั้งในฐานะคณะกรรมการและ
อาสาสมัครในบทบาทที่หลากหลายทั้งงานด้านการผลิตรายการและงานอื่นๆ
นอกเหนือจากการผลิตรายการ
- 1.4.3 การสืบทอดอาสาสมัครและคณะกรรมการรุ่นใหม่โดยเด็ก เยาวชน และคน
กลุ่มต่างๆในชุมชนเข้ามามีส่วนร่วมจะส่งผลดีต่อการพัฒนาไปสู่ความยั่งยืน

1.5 นิยามศัพท์ปฏิบัติการ

วิद्यุชุมชนภาคประชาชน หมายถึง

วิद्यุของภาคประชาชนชน ที่ดำเนินการตามหลักปรัชญาวิद्यุชุมชนของชุมชน โดยชุมชน
และเพื่อชุมชน ชุมชนเป็นเจ้าของคลื่นและคนในชุมชนสามารถเข้าถึงมีส่วนร่วม สามารถบริหาร
จัดการด้วยตนเองได้ พิจารณาความเป็นวิद्यุชุมชนภาคประชาชนจาก

- (1) ความเป็นอิสระไม่ถูกแทรกแซงจากการเมืองและธุรกิจ
 - (2) ไม่แสวงหากำไรหรือรายได้จากธุรกิจ
 - (3) เป็นพื้นที่ที่คนในชุมชนต้องมีส่วนร่วม
- ในงานวิจัยครั้งนี้ทำการศึกษาดูปฏิบัติการเรียนรู้วิถุชุมชนปฐมสาคร จังหวัดสมุทรสาคร

การบริหารจัดการวิถุชุมชน หมายถึง

การบริหารจัดการสถานีวิถุโดยคนในชุมชน(Self- Management) มุ่งเน้นการมีส่วนร่วมของคนในชุมชน ตามวิถีทางกระบวนการประชาธิปไตย คนในชุมชนจะมีอำนาจในการตัดสินใจ ตั้งแต่เริ่มคิดวางแผน กำหนดนโยบายการบริหาร กระทั่งการลงมือผลิตรายการด้วยตนเอง โดยศูนย์กลางการบริหารจัดการวิถุชุมชนอยู่ที่คนในชุมชน สร้างโอกาสให้ทุกคนในชุมชนได้มีส่วนร่วมกับกิจกรรมในด้านต่างๆ เพื่อที่คนในชุมชนจะสามารถรับผิดชอบการดำเนินงานวิถุชุมชนได้ด้วยตนเอง โดยจะพิจารณาการบริหารจัดการในด้านต่างๆ ประกอบด้วย การบริหารจัดการบุคคล การบริหารจัดการงบประมาณ/วัสดุอุปกรณ์ การบริหารจัดการงาน และการบริหารจัดการผู้ฟัง ซึ่งจะพิจารณาทั้งการบริหารจัดการที่ผ่านมาในอดีตที่มีผลต่อการดำรงอยู่และการพัฒนาของสถานีในปัจจุบัน และการบริหารจัดการในปัจจุบันที่จะส่งผลการดำรงอยู่และการพัฒนาในอนาคต

- (1) การบริหารจัดการบุคคล ได้แก่ การคัดเลือกผู้เข้าร่วมงานวิถุชุมชน / การกำหนดคุณสมบัติของคนทำงาน / ช่องทางการได้มาซึ่งบุคลากร / การตรวจสอบแรงจูงใจและความเข้าใจของบุคคลที่เข้าร่วมงาน / คณะกรรมการ และอาสาสมัคร
- (2) การบริหารจัดการงบประมาณและวัสดุอุปกรณ์ ได้แก่ การบริหารจัดการงบประมาณจะพิจารณาถึงความสำคัญของงบประมาณ / หลักการบริหารงบประมาณของวิถุชุมชน / และแหล่งที่มาของรายได้ ส่วนการบริหารจัดการวัสดุอุปกรณ์ จะพิจารณาประเภทของวัสดุอุปกรณ์ / แหล่งที่มาของวัสดุอุปกรณ์ / การจัดเก็บและบำรุงรักษาวัสดุอุปกรณ์
- (3) การบริหารจัดการงาน ได้แก่ การพิจารณาถึงลักษณะเฉพาะตัวของงานวิถุชุมชน / หลักการพื้นฐานของการบริหารจัดการวิถุชุมชน / งานด้านรายการ / และรูปแบบของการบริหารจัดการ
- (4) การบริหารจัดการผู้ฟัง ได้แก่ การพิจารณาการบริหารจัดการให้เกิดการรับฟังอย่างต่อเนื่อง / เกิดความเป็น Active Audience / และมีบริหารจัดการกลไกที่ใช้ในการสำรวจผู้ฟัง

การมีส่วนร่วม หมายถึง

ลักษณะการมีส่วนร่วมของบุคลากรภายในจุดปฏิบัติการเรียนรู้วิทยุชุมชนปฐมสาครและการมีส่วนร่วมของคนในชุมชนที่นำไปสู่การพัฒนาสู่ความยั่งยืนโดยเป็นการมีส่วนร่วมในฐานะอาสาสมัครและคณะกรรมการทำงานด้านการผลิตรายการและงานอื่นนอกเหนือจากการผลิตรายการ โดยแบ่งประเด็นการพิจารณาออกเป็น 6 ประเด็นดังนี้

- (1) การสื่อสารแบบมีส่วนร่วมภายในองค์กร ในฐานะคณะกรรมการและอาสาสมัครทั้งในส่วนของงาน ผลิตรายการวิทยุ และงานอื่นๆนอกเหนือจากงานด้านการผลิตรายการวิทยุ
- (2) การสื่อสารแบบมีส่วนร่วมของคนในชุมชนในฐานะคณะกรรมการและอาสาสมัครทั้งในส่วนของงานผลิตรายการวิทยุ และงานอื่นๆนอกเหนือจากงานด้านการผลิตรายการวิทยุ
- (3) การขยับระดับของการมีส่วนร่วม
- (4) ปัจจัยของการขยับสถานะ การเข้ามามีส่วนร่วม
- (5) ปัญหาอุปสรรคในการเข้ามามีส่วนร่วม
- (6) แนวทางในการแก้ไขปัญหาเพื่อสร้างการมีส่วนร่วมให้มากขึ้นในอนาคต

การพัฒนาของวิทยุชุมชน หมายถึง

การที่สถานีวิทยุชุมชนมีความก้าวหน้าพิจารณาจากการหมุนเวียนของอาสาสมัครอย่างต่อเนื่อง มีการขยายช่วงเวลาในการออกอากาศ การรักษาคุณภาพรายการ ความคล่องตัวของการใช้จ่ายงบประมาณ และวัสดุ อุปกรณ์ภายในสถานี รวมทั้งการสร้างและรักษากลุ่มผู้ฟังที่มีคุณภาพ เป็นกลุ่มผู้ฟังที่มีความกระตือรือร้นได้เป็นอย่างดี

ความยั่งยืนของวิทยุชุมชน หมายถึง

การดำรงอยู่และออกอากาศอย่างต่อเนื่องของสถานีวิทยุชุมชนในที่กำหนดให้หมายถึงวิทยุชุมชนที่มีระยะเวลาการดำเนินงานมานานตั้งแต่ 5 ปี ขึ้นไป

การสืบทอดอาสาสมัครและคณะกรรมการ หมายถึง

กระบวนการก่อนการผลิตในการสร้างอาสาสมัครและคณะกรรมการรุ่นใหม่ๆให้เข้ามามีส่วนร่วมกับจุดปฏิบัติการเรียนรู้วิทยุชุมชนปฐมสาคร โดยแบ่งเกณฑ์ในการศึกษาออกเป็น 3 ลักษณะ คือ

- (1) ประเภทของบุคลากรที่จะศึกษาระบบการสืบทอด ประกอบด้วย คณะกรรมการ และอาสาสมัคร
- (2) กระบวนการในการสืบทอดคณะกรรมการ และอาสาสมัคร

- (3) ปัจจัยที่มีผลต่อระบบการสืบทอดคณะกรรมการและอาสาสมัครเพื่อการพัฒนาสู่ความยั่งยืนของจุดปฏิบัติการเรียนรู้วิทย์ชุมชนปฐมสภากร โดยใช้เกณฑ์การพิจารณาดังนี้
- 3.1 แนวโน้มอายุ
 - 3.2 อาชีพ
 - 3.3 การถ่ายทอดความรู้
 - 3.4 การหาบุคลากรมาทำงานแทนเมื่อมีผู้หยุดงาน
 - 3.5 วิธีการหาตัวแทนเมื่อมีบุคลากรเลิกทำงาน

1.6 ขอบเขตของการวิจัย

การศึกษาวิจัยครั้งนี้มุ่งศึกษาเฉพาะจุดปฏิบัติการเรียนรู้วิทย์ชุมชนปฐมสภากร จังหวัดสมุทรสาคร โดยพิจารณาการบริหารจัดการในด้านต่างๆ ดังนี้ การบริหารจัดการบุคคล การบริหารจัดการงบประมาณ/วัสดุอุปกรณ์ การบริหารจัดการงาน และ การบริหารจัดการผู้ฟัง รวมถึงการมีส่วนร่วมของอาสาสมัครภายในองค์กร และการมีส่วนร่วมของชุมชนทั้งในกิจกรรมที่เป็นงานวิทย์และกิจกรรมอื่นที่ไม่ใช่งานวิทย์ และกระบวนการสืบทอดบุคลากรของจุดปฏิบัติการเรียนรู้วิทย์ชุมชนปฐมสภากรทั้งคณะกรรมการ อาสาสมัคร ที่นำไปสู่การพัฒนาสู่ความยั่งยืน โดยพิจารณาข้อมูลของจุดปฏิบัติการเรียนรู้วิทย์ชุมชนปฐมสภากรย้อนหลังตั้งแต่ช่วงเตรียมการ ก่อตั้งเมื่อปี 2545 จนกระทั่งถึงการดำเนินงานในปัจจุบันเดือนมีนาคม 2552 ระยะเวลาการดำเนินงานตั้งแต่ช่วงสืบค้นเอกสาร ลงพื้นที่ วิเคราะห์ข้อมูลเพื่อสรุปและอภิปรายผลตั้งแต่เดือน พฤษภาคม 2551 ถึงเดือนมีนาคม 2552

1.7 ประโยชน์ที่คาดว่าจะได้รับ

- 1.7.1 ค้นพบรูปแบบองค์ความรู้ในการบริหารวิทย์ชุมชนภาคประชาชนที่ทำให้เกิดการ พัฒนาและนำไปสู่ความยั่งยืน
- 1.7.2 นำความรู้ที่ค้นพบไปประยุกต์ใช้ในการบริหารจัดการวิทย์ชุมชนแห่งอื่นให้เกิด ประโยชน์ต่อไป

1.8 วิธีดำเนินการวิจัย

การวิจัยครั้งนี้ จะศึกษาโดยระเบียบวิธีวิจัยเชิงคุณภาพ เพื่อศึกษาจุดปฏิบัติการเรียนรู้วิทย์ชุมชนปฐมสภากร จังหวัดสมุทรสาคร โดยใช้เครื่องมือหลักประกอบด้วย การสัมภาษณ์แบบ

เจาะลึก (In-depth Interview) การสัมภาษณ์ (Interview) การศึกษาเอกสาร (Document Analysis) การสังเกตแบบไม่มีส่วนร่วมในการทำงาน (Non-Participant Observation)

1.9 ลำดับขั้นตอนในการเสนอผลการวิจัย

- | | |
|---------|--|
| บทที่ 1 | บทนำ ความเป็นมาและความสำคัญของปัญหา ปัญหานำวิจัย
วัตถุประสงค์ในการศึกษา ขั้ต้นนิชฐาน นิยามศัพท์ ขอบเขตการวิจัย
ประโยชน์ที่คาดว่าจะได้รับ วิธีดำเนินการวิจัย และลำดับขั้นตอนในการ
เสนอผลการวิจัย |
| บทที่ 2 | แนวความคิด ทฤษฎีและงานวิจัยที่เกี่ยวข้อง |
| บทที่ 3 | ระเบียบวิธีการวิจัย |
| บทที่ 4 | ข้อมูลจุดปฏิบัติการเรียนรู้วิทยุชุมชนปฐมสาคร ตำบลเกษตรพัฒนา
อำเภอบ้านแพ้ว จังหวัดสมุทรสาคร การบริหารจัดการและการมีส่วนร่วม
ของจุดปฏิบัติการเรียนรู้วิทยุชุมชนปฐมสาคร |
| บทที่ 5 | กระบวนการสืบทอดคณะกรรมกรและอาสาสมัครของจุดปฏิบัติการ
เรียนรู้วิทยุชุมชนปฐมสาคร |
| บทที่ 6 | อภิปรายผลและข้อเสนอแนะ
ภาคผนวก |