



## เอกสารและงานวิจัยที่เกี่ยวข้อง

ผู้วิจัยได้นำเสนอเนื้อหาที่เกี่ยวข้องกับงานวิจัย เรื่อง การพัฒนาตัวบ่งชี้และการศึกษาคุณภาพการจัดการศึกษาของวิทยาลัยชุมชน ที่ได้จากการศึกษาเอกสารและงานวิจัยที่เกี่ยวข้อง โดยแบ่งออกเป็น 7 ตอน ดังนี้ ตอนที่ 1 ข้อมูลพื้นฐานของวิทยาลัยชุมชน ตอนที่ 2 แนวคิดเบื้องต้นเกี่ยวกับตัวบ่งชี้และการพัฒนาตัวบ่งชี้ ตอนที่ 3 มโนทัศน์เกี่ยวกับโมเดลลิสเรล ตอนที่ 4 แนวคิดและความรู้พื้นฐานเกี่ยวกับการประกันคุณภาพการศึกษาและคุณภาพการศึกษา ตอนที่ 5 แนวคิดเกี่ยวกับตัวบ่งชี้ของวิทยาลัยชุมชนในต่างประเทศ ตอนที่ 6 งานวิจัยที่เกี่ยวข้อง และตอนที่ 7 กรอบความคิดของการวิจัย

### ตอนที่ 1 ข้อมูลพื้นฐานของวิทยาลัยชุมชน

#### 1.1 แหล่งวิทยาการเพื่อการพัฒนาท้องถิ่นของวิทยาลัยชุมชน (สุวกิจ ศรีปัดดา, 2545)

วิทยาลัยชุมชน เป็นสถานศึกษาที่มีความมุ่งหมายหลักที่จะให้ความรู้แก่ประชาชนรอบๆ บริเวณที่มีวิทยาลัยตั้งอยู่ให้บุคคลเหล่านั้นสามารถทำมาหากินตามอาชีพที่ตนเลือกได้เป็นอย่างดี มีคุณภาพสูง บริการความรู้ต่างๆ เพื่อพัฒนาคุณภาพชีวิตของประชาชนรอบๆ ตัววิทยาลัยนั้นๆ ให้มีคุณภาพชีวิตที่ดีขึ้น วิทยาลัยชุมชนจึงเป็นสถานศึกษาที่ตั้งอยู่ในชุมชนที่มีจำนวนคนมากพอที่จะให้การสนับสนุนกิจการของวิทยาลัย และมีสถานที่ทำงานในชุมชนเพียงพอ และเหมาะสมที่จะได้รับการศึกษาจากวิทยาลัยชุมชนนั้นๆ เข้าไปทำงานในท้องถิ่นนั้นๆ เข้าไปทำงานในท้องถิ่นวิชาความรู้ที่วิทยาลัยชุมชนให้บริการจึงเน้นที่การหาความรู้เกี่ยวกับงานอาชีพอย่างตรงประเด็นตรงตามความต้องการของผู้เรียนเป็นสำคัญ

การบริหารงานต่างๆ ทำความต้องการของชุมชน บรรดาครู-อาจารย์ แหล่งฝึกงาน ตลอดจนเครื่องมือหรืออุปกรณ์ต่างๆ ส่วนมากจะได้รับความร่วมมือจากชุมชนนั่นเอง กล่าวโดยสรุปคือ วิทยาลัยชุมชนเป็นสถานศึกษาของชุมชน ทำงานโดยคนของชุมชน ทำงานสนองความต้องการของชุมชน และเพื่อพัฒนาชุมชน วิทยาลัยชุมชนจึงเป็นเสมือนศูนย์วิชาการหรือแหล่งกลางเพื่อการเผยแพร่ความรู้ให้แก่คนของชุมชนนั้นๆ

การจัดการศึกษา หรือการให้บริการการเรียนการสอนของวิทยาลัยชุมชน มักจะเป็นลักษณะหลากหลาย แปรผันไปตามความต้องการของผู้เรียน ตามความรู้ความสามารถของวิทยาลัยชุมชน มักจะเป็นลักษณะหลากหลาย แปรผันไปตามความต้องการของผู้เรียน ตามความรู้ความสามารถของผู้สอนและตามความต้องการของตลาดแรงงานอาชีพของท้องถิ่น รูปแบบการ

จัดบริการการศึกษาที่พบเสมอ คือ การจัดในลักษณะหลักสูตรระยะสั้นเพื่อการพัฒนาอาชีพ (ประมาณ 1 สัปดาห์ – 4 เดือน) หรืออาจจะจัดในรูปแบบหลักสูตร 2 ปี หลังจากมัธยมศึกษาตอนปลาย เพื่อวุฒิอนุปริญญาและอาจมีบางแห่งขยายตัวขึ้นเป็นวิทยาลัย 4 ปี เพื่อให้ศึกษาได้ถึงชั้นปริญญาตรีก็มี และเมื่อวิทยาลัยชุมชนพัฒนาขึ้นเป็นวิทยาลัย 4 ปี สมบูรณ์แบบแล้วก็จะพัฒนาเป็นสถานอุดมศึกษาเต็มรูป และเป็นมหาวิทยาลัยต่อไป ทั้งนี้ เป็นไปตามการพัฒนาของตนเองของวิทยาลัยแต่ละแห่ง นอกจากนี้ วิทยาลัยชุมชนบางแห่งเกิดขึ้นในลักษณะเป็นส่วนหนึ่งของมหาวิทยาลัย แต่ให้บริการแก่ท้องถิ่นในแนวลึกเกาะติดอยู่กับพื้นที่เพื่อการพัฒนาชุมชนโดยตรงก็มี

การรับนักศึกษาเข้าศึกษาในวิทยาลัยชุมชนจะรับนักศึกษาจากท้องถิ่นเป็นกลุ่มแรกประมาณ 75-80 % ส่วนอีกกลุ่มหนึ่งอาจจะมาจากนอกท้องถิ่นก็ได้ นักศึกษานั้นรับไม่จำกัดเพศ วัย หรืออาชีพ กล่าวคือ ผู้สำเร็จมัธยมศึกษาใหม่ๆ หรือผู้ที่ทำงานอยู่แล้วแต่อยากเรียนรู้เพิ่มเติม หรือต้องการพัฒนางานอาชีพของตน ก็สามารถเข้าเรียนได้ในหลักสูตรที่ต้องการ การจัดการเรียนการสอนในวิทยาลัยชุมชนจะยืดหยุ่นไปตามสภาพท้องถิ่น และความต้องการของสังคม มีทั้งหลักสูตรระยะสั้นเพื่อจุดมุ่งหมายเฉพาะและหลักสูตรระยะยาวเพื่อวุฒิอนุปริญญา และปริญญาตรี หรือสูงกว่า การเปิดสอนอาจเปลี่ยนแปลงไปตามสภาพสังคมได้ตลอดเวลา

การดำเนินงานตามหลักการของวิทยาลัยชุมชนดังกล่าวนี้ จะต้องได้รับความร่วมมือจากบุคคล หน่วยงาน และองค์กรต่างๆ หลายฝ่าย เช่น ฝ่ายทะเบียนท้องถิ่น เทศบาล สุขาภิบาล องค์กรบริหารส่วนจังหวัด สมาตำบล รวมทั้งองค์กรของรัฐบาลกลางอีกด้วย ทั้งนี้ วิทยาลัยอาจจะเชิญบุคคลที่มีความรู้ความสามารถสูงในท้องถิ่นมาเป็นอาจารย์พิเศษสอนในสายวิชาชีพที่ผู้ทรงคุณวุฒิท่านนั้นถนัด ดังนั้น แหล่งชุมชนที่มีวิทยาลัยชุมชนตั้งอยู่ จึงเป็นแหล่งที่ประชาชนมีความรู้เพียงพอ และมีแหล่งศึกษา แหล่งรับคนเข้าทำงานอย่างสอดคล้องกันเป็นระบบต่อเนื่องครบวงจร

กล่าวโดยสรุปในภาพรวมแล้ว วิทยาลัยชุมชนทำหน้าที่ 2 อย่างไปพร้อมๆ กันในขณะเดียวกัน คือ

สำหรับหน้าที่สถาบันอุดมศึกษานั้นมีงานที่ต้องทำ คือ

1. สอนนักศึกษา คือ ให้ความรู้แก่ผู้เรียน
2. แสวงหาความรู้เพิ่มเติมอยู่เสมอโดยการค้นคว้าวิจัย
3. ให้บริการวิชาการแก่ชุมชนของตนเองอย่างกว้างขวาง
4. ช่วยทำนุบำรุง ศิลปวัฒนธรรมของท้องถิ่น ตลอดจนพัฒนาวัฒนธรรมของ

ชุมชน

ส่วนงานที่เป็นหน้าที่ศูนย์วิชาการนั้น คือ งานซึ่งวิทยาลัยต้องทำคนเป็นแหล่งกลางทางวิชาการแก่ท้องถิ่น โดยทำหน้าที่ต่างๆ ดังนี้ คือ

1. ศึกษาวิเคราะห์ปัญหาของท้องถิ่นอย่างลึกซึ้ง
  2. แสวงหาความรู้จากบุคคลและกิจการในท้องถิ่น
  3. พัฒนาความรู้ เทคนิควิธีเพื่อนำกลับไปพัฒนาท้องถิ่นอย่างแท้จริง โดยการให้บริการฝึกอบรมระยะสั้น/จัดกิจกรรมต่างๆ และเปิดบริการวิชาการแก่ชุมชน
  4. เป็นหน่วยชั้นนำเชิงวิชาการแก่ท้องถิ่นโดยตรง
- จุดหมายสำคัญของวิทยาลัยชุมชนอยู่ที่การทำงาน ดังนั้น เมื่อเรียนวิทยาลัยชุมชนแล้วก็ต้องทำงานเป็น และทำได้จริงๆ คิดทำงานได้ สร้างงานให้ตนเองได้ ปรับปรุงงานเดิมให้ดีขึ้นได้ เพราะหลักสำคัญของการสอนในวิทยาลัยชุมชน คือ สอนให้ได้ประสบการณ์จริง มากกว่าการสอนแบบเล่าให้ฟัง

#### ประโยชน์ที่ชัดเจนของวิทยาลัยชุมชนแยกเป็น 3 ทาง

ฝ่ายผู้เรียน จะได้ประโยชน์ ดังนี้

1. ได้ความรู้ มีความสามารถในการทำงาน/ทำงานได้
2. สามารถทำงานในท้องถิ่นของตนได้และพัฒนาท้องถิ่นของตนได้ดี
3. อาจศึกษาต่อในชั้นสูงได้ หากต้องการ

ฝ่ายชุมชน จะได้ประโยชน์ ดังนี้

1. มีสมาชิกที่มีความรู้มากขึ้นทั้งจำนวนและระดับความรู้ ทำงานดีขึ้น ผลักดันให้เศรษฐกิจดีขึ้น สังคมดีขึ้น
  2. แหล่งฝึกงานได้ประโยชน์โดยตรงจากนักศึกษาที่มาฝึกงาน (อาจจะได้แรงงานราคาถูก/หรือไม่ต้องจ่ายค่าแรงงานเลยก็ได้)
  3. ผู้มีความรู้ในชุมชนได้มีโอกาสเผยแพร่ความรู้และสร้างประโยชน์ให้แก่ผู้อื่นในท้องถิ่นของตน เป็นการสร้างคุณค่าแก่ทรัพยากรมนุษย์ในท้องถิ่น
- ฝ่ายวิทยาลัย จะได้รับประโยชน์ ดังนี้
1. ได้ผู้สอนจากชุมชนมาเผยแพร่วิชาการอย่างกว้างขวาง
  2. ได้รับบริการด้านแหล่งฝึกประสบการณ์วิชาชีพแก่นักศึกษา โดยที่วิทยาลัยไม่ต้องสร้างห้องปฏิบัติการเพิ่มขึ้น
  3. ได้รับการยอมรับจากท้องถิ่นว่าเป็นสมบัติของท้องถิ่น ซึ่งชาวท้องถิ่นภูมิใจที่จะทำนุบำรุงรักษาไว้

#### 1.2 แนวคิดของวิทยาลัยชุมชน

แนวคิดและหลักการของวิทยาลัยชุมชน มีดังต่อไปนี้ (สำนักบริหารงานวิทยาลัยชุมชน,

## 1.2 แนวคิดของวิทยาลัยชุมชน

แนวคิดและหลักการของวิทยาลัยชุมชน มีดังต่อไปนี้ (สำนักบริหารงานวิทยาลัยชุมชน, 2547)

วิทยาลัยชุมชนเป็นสถานศึกษาของรัฐที่จัดการศึกษาในระดับอุดมศึกษาระดับต่ำกว่าปริญญา ซึ่งบริหารจัดการโดยชุมชน มีวัตถุประสงค์ในการให้การศึกษาและฝึกอบรมด้านวิชาการและด้านวิชาชีพ ตามหลักสูตรที่สอดคล้องกับความต้องการของชุมชน และส่งเสริมให้มีการพัฒนาอาชีพและพัฒนาคุณภาพชีวิตของบุคคลในชุมชน

ปรัชญาของวิทยาลัยชุมชน คือ การศึกษามีคุณค่าอันประมาณการมิได้ ต่อบุคคลและสังคมโดยส่วนรวม บัณฑิตบุคคลจึงควรได้รับการศึกษาที่สมบูรณ์ที่สุดตามศักยภาพแห่งตน และศักยภาพของรัฐ วิทยาลัยชุมชนเกิดขึ้นและดำรงอยู่เพื่อสร้างสรรคโอกาสทางการศึกษาให้สมาชิกของชุมชนได้พัฒนาตนเองในสาขาวิชาที่จะเพิ่มคุณค่าแห่งชีวิตและเพิ่มศักยภาพของชุมชน ในมิติต่างๆ ทั้งด้านเศรษฐกิจและสังคม

พันธกิจวิทยาลัยชุมชน คือ วิทยาลัยชุมชนเป็นสถาบันอุดมศึกษาระดับต่ำกว่าปริญญาแห่งแรกที่ชุมชนมีบทบาทในการบริหารจัดการโดยตรง เพื่อตอบสนองต่อปัญหาและความต้องการของชุมชน รวมทั้งเป็นกลไกที่สำคัญในการพัฒนาเศรษฐกิจและสังคม และเป็นหน่วยจัดโอกาสให้สมาชิกของชุมชน

## 1.3 หลักการของวิทยาลัยชุมชน

1.3.1 เปิดกว้างและเข้าถึงง่าย เนื่องจากวิทยาลัยชุมชนให้โอกาสและปฏิบัติต่อนักศึกษาผู้เข้ารับบริการทุกคนอย่างเท่าเทียมกันเป็นการประกันความเสมอภาคแก่กลุ่มคนท้องถิ่นที่อยู่ห่างไกล ให้มีโอกาสได้ศึกษาในระดับอุดมศึกษา รวมทั้งจัดให้บริการคำปรึกษา/แนะแนวบริหารจัดการตารางการเรียนที่ยืดหยุ่นหลากหลาย และการขยายเครือข่ายการจัดการศึกษาอย่างครอบคลุมทั่วถึง ในลักษณะเป็นสถาบันอุดมศึกษาที่ยึดชุมชนเป็นฐาน เพื่อให้คนไทยในชุมชนได้เรียนรู้และฝึกทักษะอย่างกว้างขวาง

1.3.2 มีหลักสูตรหลากหลายประเภทให้เลือก โดยการจัดโปรแกรมการศึกษาแบบสหวิทยาการ มีทั้งหลักสูตรคู่ขนานกับระบบอุดมศึกษา เพื่อการศึกษาต่อและมีหลักสูตรทางเลือกเพื่อเข้าสู่อาชีพ ตลอดจนหลักสูตรเพื่อฝึกทักษะการทำงานที่สามารถเข้าสู่งานได้รวดเร็ว หลักสูตรต่างๆ จัดให้ทุกสาขา ทุกอาชีพ เป็นทางเลือกของคนในชุมชนตามศักยภาพบุคคล

1.3.3 ตอบสนองต่อชุมชนในการพัฒนาเศรษฐกิจและสังคม โดยเป็นแหล่งผลิตและพัฒนากำลังคนในภาคเศรษฐกิจหลัก ทั้งด้านธุรกิจการเกษตรและ อุตสาหกรรมที่เน้นการสร้าง

วิชาชีพเพื่อประกอบกิจการ (Entrepreneurship) ช่วยให้เกิดการสร้างกิจการงานของตนเองรวมทั้งผลิตคนป้อนตลาดแรงงานตลอดจนช่วยอบรมเพิ่มพูนทักษะการทำงานแก่แรงงานในภาคการผลิตของสังคมและประเทศชาติ

1.3.4 เน้นคุณภาพและการใช้ประโยชน์ จัดการสอนและฝึกอบรมที่มีคุณภาพมุ่งผลให้ผู้เรียนและกลุ่มเป้าหมายที่เข้ารับบริการมีความสามารถตามเกณฑ์มาตรฐานที่กำหนดใช้ทรัพยากรในท้องถิ่นและรูปแบบวิธีการที่เกิดประโยชน์สูงต่อบุคคลและชุมชน เช่น การจัดการร่วมกับโรงงาน/สถานประกอบการ การจัดแบบสะสมหน่วยกิต จัดหลักสูตรสนองความต้องการด้านสังคม วัฒนธรรม สุขภาพ การพักผ่อนหย่อนใจ นิทรรศการ ศิลปะ กีฬา ดนตรี การละคร การจัดกิจกรรมเพื่อพัฒนาคุณภาพชีวิตความเป็นอยู่ของคนในชุมชน

1.3.5 เสียค่าใช้จ่ายน้อย วิทยาลัยชุมชนจะจัดเก็บค่าบริการจากกลุ่มเป้าหมายในราคาถูก เพื่อให้บริการแก่กลุ่มบุคคลในท้องถิ่นที่อยู่ห่างไกลและมีปัญหาด้านเศรษฐกิจ ได้มีโอกาสเรียนต่อโดยไม่ออกไปจากระบบการศึกษาและได้เรียนใกล้บ้านตลอดจนได้เรียนไปพร้อมกับการทำงานเพื่อพัฒนาต่อเนื่องให้เป็นการศึกษาตลอดชีวิต

1.3.6 สร้างพันธมิตรกับธุรกิจเอกชน องค์กรของรัฐ และองค์กรเอกชน สร้างความแข็งแกร่งในการบริหารจัดการโดยความร่วมมืออย่างใกล้ชิดในรูปแบบเครือข่ายระหว่างวิทยาลัยชุมชน สถานประกอบการ องค์กรเอกชน และหน่วยงานของรัฐและเอกชนอื่นๆ เพื่อสามารถให้บริการที่ตอบสนองความต้องการของประชาชนและชุมชนอย่างกว้างขวาง

1.3.7 ปรับตัวอยู่เสมอ เพื่อตอบสนองความเปลี่ยนแปลง ปรับเปลี่ยนบทบาทการศึกษาที่เน้นการให้บริการแก่คนในสังคมได้อย่างครอบคลุมทุกกลุ่มเป้าหมายทั้งวิธีบริการและการจัดสาขาวิชาทันสมัย ยืดหยุ่น และรวดเร็ว ทันกับความเปลี่ยนแปลง

1.3.8 ค้นหาโอกาสใหม่ๆ เพื่อพัฒนาหลักสูตรให้ทันสมัยอยู่เสมอ สำรวจ/จัดทำระบบข้อมูลการเปลี่ยนแปลงความต้องการของชุมชน เทคโนโลยี และตลาดแรงงานตลอดเวลา เพื่อนำมาใช้พัฒนาหลักสูตรให้ทันสมัยอยู่เสมอ

1.3.9 เชื่อมโยงกับพันธมิตรทั้งในและนอกชุมชน จัดบทบาทที่เข้มแข็งในการแสวงหาพันธมิตร ความร่วมมือกับบุคคล ชุมชน หน่วยงาน องค์กร สมาคมวิชาชีพ ผู้เกี่ยวข้องทุกส่วน กำหนดกรอบความร่วมมือทั้งรูปแบบและระดับความสัมพันธ์หลากหลาย ให้ชุมชนได้เลือกในการเข้าร่วมกิจกรรมตามความพร้อมของตนเพื่อร่วมกันดำเนินงานให้เกิดประโยชน์ในด้านต่างๆ ตามภารกิจของวิทยาลัยชุมชน

1.3.10 ชุมชนเป็นผู้นำ/ร่วมดำเนินการ สร้างองค์กรที่เข้มแข็งในการชักนำชุมชนให้เข้ามามีส่วนร่วมทั้งการกำหนดนโยบายการตัดสินใจ การดำเนินงาน และการสนับสนุนทุกรูปแบบ เพื่อจัดให้บริการตามความต้องการของชุมชน

#### 1.4 การจัดโครงสร้างองค์กรวิทยาลัยชุมชน

การจัดโครงสร้างองค์กรวิทยาลัยชุมชน หรือโครงสร้างการบริหารงานวิทยาลัยชุมชน แบ่งออกเป็น 2 ระดับ คือ ส่วนกลาง และส่วนวิทยาลัย (สำนักบริหารงานวิทยาลัยชุมชน, 2547)

##### 1.4.1 ส่วนกลาง

โครงสร้างองค์กรวิทยาลัยชุมชนส่วนกลาง ประกอบด้วย องค์กรคณะบุคคล บริหารงานและหน่วยงานรับผิดชอบ ตามลำดับดังนี้

(1) คณะกรรมการการอุดมศึกษา เป็นองค์กรคณะบุคคลบริหารการศึกษา ระดับอุดมศึกษาของประเทศ มีอำนาจหน้าที่ในการสนับสนุนทรัพยากร การติดตาม ตรวจสอบ และประเมินผลการจัดการศึกษา รวมทั้งเสนอแนะในการออกกระเบียบ หลักเกณฑ์ และประกาศ ที่เกี่ยวกับการบริหารงานของสำนักงาน

(2) สำนักงานคณะกรรมการการอุดมศึกษา เป็นหน่วยงานที่รับผิดชอบการจัดการศึกษาระดับอุดมศึกษาของประเทศ และทำหน้าที่เป็นสำนักงานเลขานุการของคณะกรรมการการอุดมศึกษา มีอำนาจหน้าที่ในการจัดทำข้อเสนอนโยบายและมาตรฐานการอุดมศึกษา จัดทำหลักเกณฑ์ แนวทางการสนับสนุนทรัพยากร การจัดตั้งจัดสรรงบประมาณอุดหนุน ดำเนินการติดตาม ตรวจสอบ ประเมินผลการจัดการอุดมศึกษาตามที่คณะกรรมการการอุดมศึกษามอบหมาย

(3) คณะกรรมการวิทยาลัยชุมชน เป็นองค์กรคณะบุคคลบริหารการศึกษาระดับอุดมศึกษา ระดับต่ำกว่าปริญญารูปแบบวิทยาลัยชุมชน มีอำนาจหน้าที่ในการพิจารณาเสนอ นโยบาย แผนพัฒนา และมาตรฐานการศึกษาของวิทยาลัยต่อคณะกรรมการการอุดมศึกษา ให้ความเห็นชอบหลักสูตรการศึกษาของวิทยาลัยที่สอดคล้องกับมาตรฐานที่คณะกรรมการการอุดมศึกษา กำหนด กำหนดแนวทาง ประสาน ส่งเสริม และสนับสนุนให้วิทยาลัยจัดระบบเครือข่ายในการบริหารจัดการศึกษา ติดตาม ตรวจสอบ และประเมินการจัดการศึกษาของวิทยาลัย

(4) สำนักบริหารงานวิทยาลัยชุมชน เป็นหน่วยงานในสังกัดคณะกรรมการการอุดมศึกษา ที่รับผิดชอบการจัดการศึกษาระดับอุดมศึกษา ระดับต่ำกว่าปริญญารูปแบบวิทยาลัยชุมชน มีอำนาจหน้าที่ในการจัดทำข้อเสนอ นโยบาย ระบบข้อมูล สารสนเทศ กำกับ ตรวจสอบ ติดตาม ประเมินผล จัดทำมาตรฐานการจัดการศึกษา พัฒนาและส่งเสริมการจัดการศึกษาของวิทยาลัยชุมชน ระบบเครือข่ายความร่วมมือการจัดการศึกษาทั้งในประเทศและต่างประเทศ

##### 1.4.2 ส่วนวิทยาลัย

โครงสร้างองค์กรส่วนวิทยาลัย เป็นโครงสร้างองค์กรของวิทยาลัยชุมชนแต่ละแห่ง ประกอบด้วย

(1) สภาวิทยาลัยชุมชนเป็นองค์กรคณะบุคคลบริหารงานวิทยาลัยชุมชนทั้งหมด

(2) วิทยาลัยชุมชน เป็นส่วนราชการ ซึ่งจัดเป็นสถานศึกษาในระบบเครือข่าย  
วิทยาลัยชุมชน

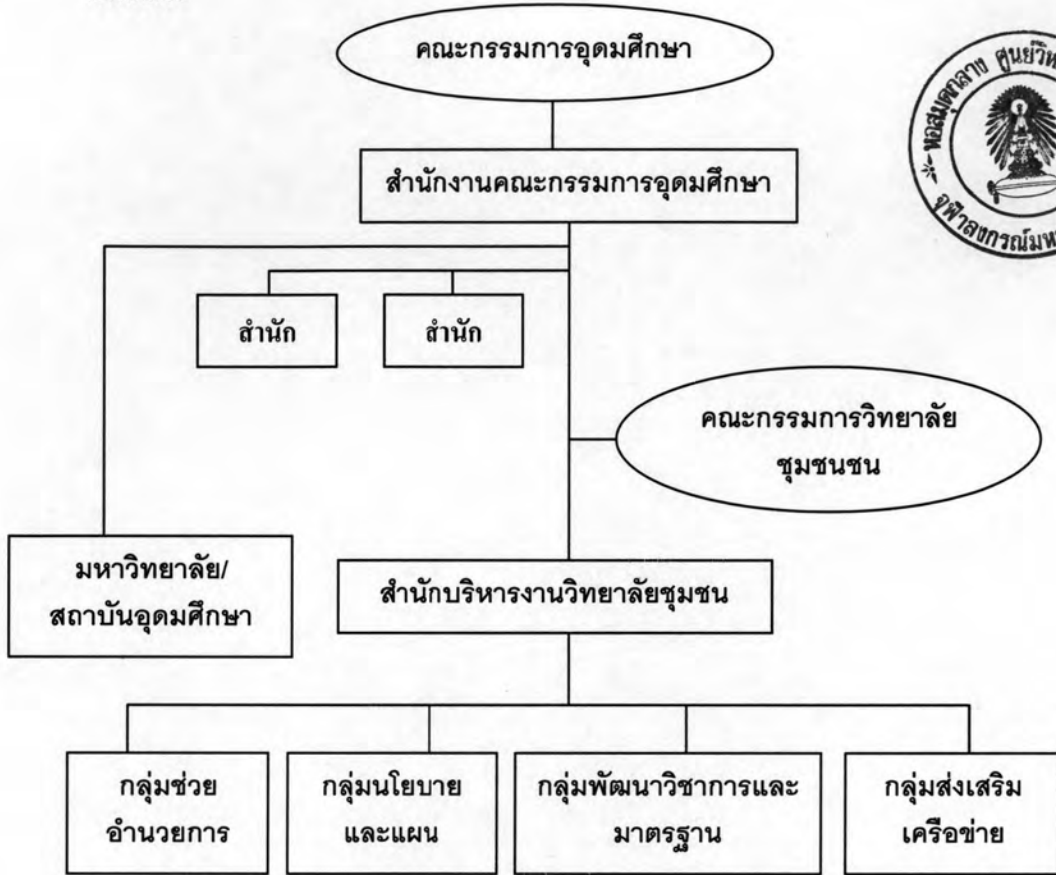
(3) สภาวิชาการ เป็นองค์คณะบุคคลผู้ชำนาญหรือเชี่ยวชาญงานวิชาการของ  
วิทยาลัยชุมชนทั้งระบบ มีอำนาจหน้าที่ให้คำปรึกษาและข้อเสนอแนะแก่สภาวิทยาลัยและ  
ผู้อำนวยการเกี่ยวกับหลักสูตร การเรียน การสอน คุณภาพทางการศึกษา การเปิดสาขาวิชา  
การเปิดหลักสูตร และการดำเนินงานของหน่วยจัดการศึกษา

(4) หน่วยจัดการศึกษา เป็นสถานที่ ที่สภาวิทยาลัยชุมชนประกาศจัดตั้งให้เป็น  
หน่วยจัดการศึกษา เครือข่ายของวิทยาลัยชุมชนเพื่อจัดการศึกษาตามที่ชุมชนต้องการร่วมกับ  
วิทยาลัยชุมชน มีอำนาจหน้าที่ร่วมกับวิทยาลัยชุมชน และหน่วยจัดการศึกษาอื่นในการจัด  
การศึกษาตามแผนการจัดการศึกษาที่สภาวิทยาลัยชุมชนให้ความเห็นชอบ จัดการศึกษาทั้งสาย  
วิชาการและวิชาชีพ จัดการศึกษาระดับประกาศนียบัตร ประกาศนียบัตรวิชาชีพชั้นสูง และ  
หลักสูตรปรับพื้นฐาน รวมทั้งจัดหลักสูตรระยะสั้น จัดอบรมและการศึกษาต่อเนื่องตลอดชีวิต และ  
หลักสูตรอื่นเพิ่มเติมตามความต้องการของชุมชนได้

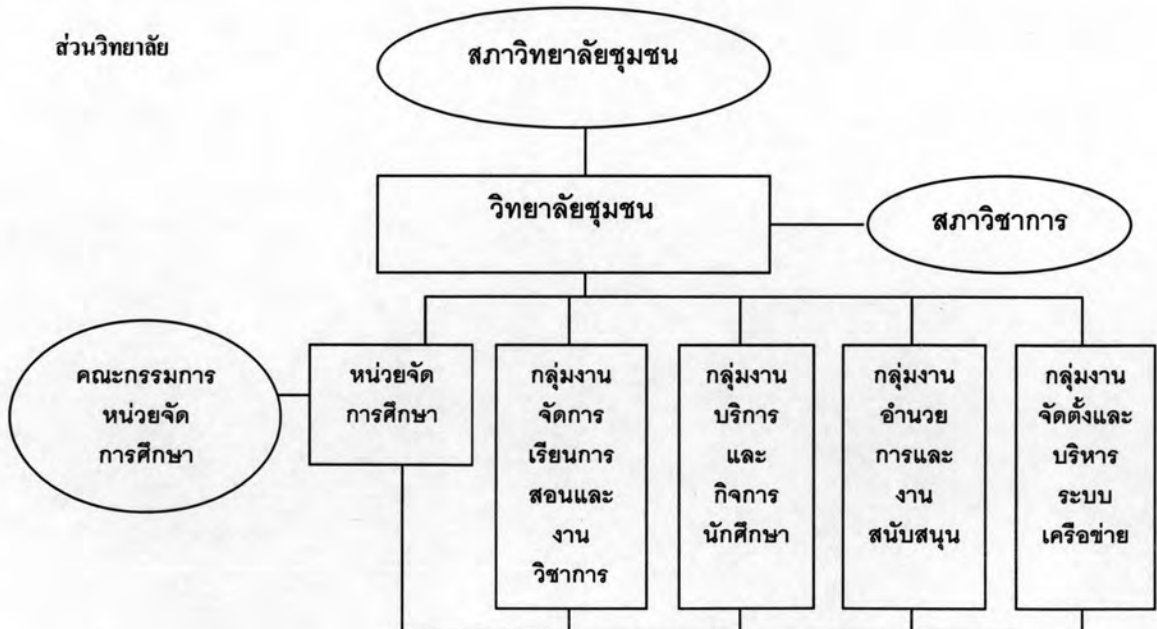
(5) คณะกรรมการหน่วยจัดการศึกษา เป็นองค์คณะบุคคลสนับสนุนการ  
ดำเนินงานของหน่วยจัดการศึกษา มีหน้าที่กำกับติดตาม และให้การสนับสนุนหน่วยจัดการศึกษา

### โครงสร้างองค์กรของวิทยาลัยชุมชน

ส่วนกลาง



ส่วนวิทยาลัย



แผนภาพที่ 2.1 โครงสร้างองค์กรของวิทยาลัยชุมชน

ที่มา: สำนักบริหารงานวิทยาลัยชุมชน, 2547



## 1.5 การจัดการศึกษาและฝึกอบรม

การจัดการเรียนการสอนของวิทยาลัยชุมชน มีรายละเอียด ดังนี้ (สำนักบริหารงานวิทยาลัยชุมชน, 2547)

1.5.1 ประเภทของสาขาวิชา วิทยาลัยชุมชนจัดการศึกษาและฝึกอบรมที่หลากหลายประเภท ขึ้นอยู่กับความต้องการของชุมชน เช่น สังคมและเศรษฐกิจการเกษตร เน้นหลักสูตรการเกษตรอุตสาหกรรมเกษตร สังคมและเศรษฐกิจอุตสาหกรรม เน้นหลักสูตรช่างฝีมือการเกษตร การแปรรูป สังคมและเศรษฐกิจภาคบริการ เน้นหลักสูตรการบริหารจัดการวิทยาศาสตร์สุขภาพ การท่องเที่ยว สังคมและเศรษฐกิจสารสนเทศ เน้นหลักสูตรคอมพิวเตอร์และสารสนเทศ

1.5.2 ชนิดของหลักสูตร จัดหลักสูตรอย่างน้อย 4 ประเภท ได้แก่ การจัดการศึกษา หลักสูตรอนุปริญญาหรือ 2 ปีแรกของระดับอุดมศึกษาทั้งสายวิชาการ และวิชาชีพเพื่อถ่ายโอนไปศึกษาต่อในระดับปริญญาหรือเพื่อประกอบอาชีพ จัดหลักสูตรระยะสั้นเพื่อพัฒนาอาชีพ และพัฒนาคุณภาพชีวิต โดยหลักสูตรเพื่อพัฒนาอาชีพนั้น มุ่งเน้นให้ผู้เรียนประกอบอาชีพได้จริง ซึ่งจะต้องสอนครบวงจรทั้งการตลาด เทคโนโลยีและการจัดการ สำหรับหลักสูตรเพื่อพัฒนาคุณภาพชีวิต จะต้องเปิดสอนให้หลากหลายตามความต้องการของผู้เรียน โดยหลักสูตรทั้ง 2 ประเภท จะสามารถเก็บหน่วยการเรียนไว้สำหรับเทียบความรู้เข้าสู่ระบบการศึกษาปกติได้ จัดสอนปรับพื้นฐานให้แก่ผู้ที่ยังขาดความพร้อมในการศึกษาบางส่วน

1.5.3 วิธีการจัดการศึกษาและฝึกอบรมจัดรูปแบบที่เปิดกว้างหลากหลาย ปรับตัวให้ทันต่อการเปลี่ยนแปลงของโลกยุคปัจจุบัน มีความยืดหยุ่นทั้งทางด้านการเรียน ตารางเรียน สถานที่เรียน วิธีการเรียนการสอนและการสำเร็จการศึกษา เช่น ผู้เรียนจะเรียนทางไกล เรียนภาคปกติหรือภาคค่ำหรือวันหยุดราชการ นอกจากนี้ จะต้องสร้างพันธมิตรกับธุรกิจเอกชน องค์กรของรัฐและชุมชน มุ่งเน้นคุณภาพและการใช้ทรัพยากรร่วมกัน และชุมชนมีส่วนร่วมในการกำหนดนโยบายและบริหารจัดการ ทั้งนี้การดำเนินงานให้เป็นไปตามความต้องการของชุมชนและสอดคล้องกับการพัฒนาเศรษฐกิจและสังคมประเทศ

## 1.6 ผู้สอน

แบ่งเป็น 2 กลุ่ม คือ อาจารย์ประจำสถาบันการศึกษาต่างๆ ทั้งในสถาบันและต่างสถาบัน และอาจารย์หรือวิทยากรพิเศษจากธุรกิจเอกชน องค์กรของรัฐ เอกชนและชุมชน

## 1.7 กลุ่มเป้าหมายผู้เรียน

1.7.1. ผู้สำเร็จการศึกษาระดับมัธยมศึกษาตอนปลายหรือเทียบเท่า

1.7.2 ผู้อยู่ในวัยแรงงานที่พลาดโอกาสศึกษาต่อระดับอุดมศึกษา

- 1.7.3 ผู้ไม่รู้หนังสือ/ผู้ไม่สำเร็จการศึกษาระดับต่างๆ หรือผู้ออกกลางคัน
- 1.7.4 ผู้สำเร็จการศึกษาภาคบังคับ 9 ปี
- 1.7.5 ผู้ที่ทำงานหรือเกษียณงานแล้ว
- 1.7.6 ผู้ที่ทำงานและต้องการเพิ่มพูนความรู้และประสบการณ์
- 1.7.7 ผู้เรียนในระบบการศึกษาปกติที่ต้องการพัฒนาความสามารถบางวิชา

## 1.8 แหล่งงบประมาณ

มาจากหลายแหล่ง ได้แก่ เงินอุดหนุนจากรัฐบาลและจากองค์กรปกครองส่วนท้องถิ่น เงินค่าธรรมเนียมการศึกษา เงินบริจาค กองทุน และเงินรายได้อื่น

## 1.9 การบริหารจัดการและยุทธศาสตร์

การจัดการวิทยาลัยชุมชนให้ดำเนินการจัดการศึกษาและฝึกอบรมโดยชุมชนเพื่อชุมชน รวมทั้งเสริมสร้างองค์ความรู้ของประชาชนให้เข้มแข็งเป็นระบบเครือข่าย โดยประสานการใช้ทรัพยากรของภาครัฐ ภาคเอกชนและชุมชนให้เกิดประโยชน์สูงสุด จัดระบบความร่วมมือกับภาคเอกชนและชุมชน และมีการปรับตัวตลอดเวลา ตลอดจนพัฒนาหลักสูตรใหม่ๆ เพื่อการผลิตกำลังคน และพัฒนาคุณภาพชีวิตตามความต้องการของชุมชนและตลาดแรงงาน โดยผู้แทนของชุมชนมีส่วนร่วมกำหนดนโยบายและบริหารจัดการอย่างเข้มแข็ง และมีการบริหารงานเป็นองค์คณะบุคคลในรูปแบบคณะกรรมการทั้งในระดับชาติและระดับจังหวัด

## 1.10 การเก็บเงินบำรุงการศึกษาในวิทยาลัยชุมชน

### 1.10.1 หลักสูตรระยะสั้น

- ค่าสมัครเข้าเรียน 10 บาท
- ค่าบำรุงการศึกษา ชั่วโมงละไม่เกิน 5 บาท

### 1.10.2 หลักสูตรอนุปริญญา

- ค่าระเบียบการใบสมัครและคู่มือ 20 บาท
- ค่าสมัครเข้าเรียน - บาท
- ค่าขึ้นทะเบียนเป็นนักศึกษาให้เก็บครั้งเดียวเมื่อแรกเข้า 20 บาท
- ค่าลงทะเบียนรายวิชาภาคเรียนปกติ หน่วยกิตละไม่เกิน 25 บาท
- ค่าลงทะเบียนรายวิชาภาคฤดูร้อน หน่วยกิตละไม่เกิน 25 บาท
- ค่าลงทะเบียนรายวิชาสำหรับนักศึกษาสมทบ หน่วยกิตละไม่เกิน 100 บาท

- ค่าวัสดุฝึก และหรืออุปกรณ์การศึกษาให้เก็บเฉพาะ หน่วยกิตภาคปฏิบัติในแต่ละภาคเรียน หน่วยกิตละไม่เกิน	20	บาท
- ค่าลงทะเบียน และสอบเทียบความรู้ และหรือประสบการณ์ หน่วยกิตละ	20	บาท
- ค่าสอบแก้ตัว สอบพิเศษ สอบทดแทน หน่วยกิตละ	20	บาท
- ค่าบำรุงสุขภาพ หรือห้องพยาบาล ภาคเรียนละ	20	บาท
- ค่าบำรุงห้องสมุด ภาคเรียนละ	20	บาท
- ค่าลงทะเบียนเพื่อรักษาสุขภาพการเป็นนักศึกษา ภาคเรียนละ	20	บาท
- ค่าปรับในกรณีที่มีการลงทะเบียนรายวิชาช้ากว่ากำหนด	20	บาท
- ค่าทำบัตรประจำตัวนักศึกษา ครั้งละ	10	บาท
- ค่าออกสำเนาทะเบียนแสดงผลการเรียนชุดแรก ไม่เรียกเก็บชุดต่อไป ชุดละ	10	บาท
- ค่ากิจกรรมนักศึกษาปีละ	50	บาท
1.10.3 การสอนซ่อมเสริม		
- ค่าสมัครเข้าเรียน	20	บาท
- ค่าลงทะเบียนรายวิชา ภาคทฤษฎี รายวิชาละไม่เกิน	150	บาท
ภาคปฏิบัติ รายวิชาละไม่เกิน	200	บาท

ทั้งนี้ นักเรียน นักศึกษาที่มีเหตุขัดข้องทางการเงิน ประสงค์ขอมองข้ามเงินค่าบำรุง  
การศึกษาให้ยื่นคำร้องขอมองข้ามต่อหัวหน้าสถานศึกษา โดยชำระในภาคเรียนหนึ่งๆ ได้ไม่เกิน  
2 ครั้ง ครั้งสุดท้ายต้องชำระก่อนวันสอบประจำภาคเรียนนั้น เพื่อสิทธิในการเข้าสอบ และให้อยู่ใน  
ดุลยพินิจของหัวหน้าสถานศึกษาที่จะพิจารณาอนุญาตเป็นรายๆ ไป

โครงสร้างงานในวิทยาลัยชุมชน



แผนภาพที่ 2.2 โครงสร้างของวิทยาลัยชุมชน

ที่มา: สำนักบริหารงานวิทยาลัยชุมชน, 2547

### 1.11 ความแตกต่างของวิทยาลัยชุมชนกับสถาบันการศึกษาอื่น

ตารางที่ 2.1 เปรียบเทียบความแตกต่างของวิทยาลัยชุมชนกับสถาบันการศึกษาอื่น

วิทยาลัยชุมชน	การศึกษา นอกโรงเรียน	สถานศึกษา อาชีวศึกษา	มหาวิทยาลัย ราชภัฏ
1. การจัดตั้งสถานศึกษา - ประชาชนเป็นผู้กำหนดสถานที่ หลักสูตร และจัดตั้งวิทยาลัย ชุมชน	- หน่วยงานราชการ เป็นผู้กำหนดและ จัดตั้ง	- หน่วยงาน ราชการเป็นผู้ กำหนดและจัดตั้ง	- หน่วยงาน ราชการเป็นผู้ กำหนดและจัดตั้ง
2. ความเป็นเจ้าของสถานศึกษา - รัฐเป็นเจ้าของและบริหารโดย ชุมชน	- รัฐเป็นเจ้าของ บริหารงานโดยรัฐ	- รัฐเป็นเจ้าของ บริหารงานโดยรัฐ	- รัฐเป็นเจ้าของ บริหารงานโดยรัฐ
3. ระบบการศึกษา - ในระบบ - นอกกระบบ - อัจฉริยะ	- นอกกระบบ - อัจฉริยะ	- ในระบบ - ทวิภาคี	- ในระบบ
4. หลักสูตร 4.1 ประเภทหลักสูตร - อนุปริญญาด้านวิชาการ และวิชาชีพ - ปวช. - ปวส. - ระยะสั้น/การศึกษา ต่อเนื่องตลอดชีวิต - ปรับพื้นฐานความรู้เพื่อ เตรียมความพร้อมให้ผู้เรียน 4.2 การพัฒนาหลักสูตร หลักสูตรที่ประยุกต์กับความ ต้องการของท้องถิ่น โดย ท้องถิ่น เป็นผู้พัฒนาบนพื้นฐานความ ต้องการของผู้เรียนและความจำ	- การศึกษาชั้น พื้นฐานนอกกระบบ - ระยะสั้น	- ปวช. - ปวส. - ปทส. - ปริญญาตรี - ระยะสั้น	- อนุปริญญา - ปริญญาตรี - ปริญญาโท - ปริญญาเอก

ตารางที่ 2.1 (ต่อ)

วิทยาลัยชุมชน	การศึกษา นอกโรงเรียน	สถานศึกษา อาชีวศึกษา	มหาวิทยาลัย ราชภัฏ
<p>เป็นของชุมชน โดยสำรวจศักยภาพของชุมชนทั้งภายในชุมชนและภายนอกชุมชน ตลอดจนตามความต้องการและปัญหา เพื่อนำมาพัฒนาหลักสูตรและจัดการเรียนการสอนเพื่อนำไปพัฒนาเศรษฐกิจสังคมและคุณภาพชีวิตของชุมชน</p>			
<p>5. กลุ่มเป้าหมาย</p> <ul style="list-style-type: none"> <li>- ได้แก่กลุ่มผู้ที่ไม่สามารถหรือไม่พร้อมที่จะเข้าศึกษาในระบบการศึกษาที่จัดอยู่ในปัจจุบัน ด้วยเหตุผลต่างๆ จำแนกเป็น</li> <li>- ผู้จบ ม.6 หรือเทียบเท่า</li> <li>- ผู้อยู่ในวัยแรงงานที่พลาดโอกาสศึกษาต่อระดับอุดมศึกษา</li> <li>- ผู้ไม่รู้หนังสือ/ไม่สำเร็จการศึกษา/ออกกลางคัน</li> <li>- ผู้สำเร็จการศึกษาภาคบังคับ 9 ปี</li> <li>- ผู้ทำงานหรือเกษียณ</li> <li>- ผู้ที่ทำงานหรือต้องการเพิ่มพูนความรู้ประสบการณ์</li> <li>- ผู้เรียนในระบบการศึกษาปกติที่ต้องการพัฒนาความสามารถบางรายวิชา</li> </ul>	<ul style="list-style-type: none"> <li>- ผู้จบ ป.6</li> <li>- ผู้จบ ม.3</li> <li>- ประชาชนทั่วไป</li> </ul>	<ul style="list-style-type: none"> <li>- ผู้จบ ม.3</li> <li>- ผู้จบ ม.6/ปวช</li> <li>- ผู้จบ ปวส.</li> <li>- ประชาชนทั่วไป</li> </ul>	<ul style="list-style-type: none"> <li>- ผู้จบ ม.6 หรือเทียบเท่า</li> <li>- ผู้จบอนุปริญญาหรือเทียบเท่า</li> </ul>

ตารางที่ 2.1 (ต่อ)

วิทยาลัยชุมชน	การศึกษา นอกโรงเรียน	สถานศึกษา อาชีวศึกษา	มหาวิทยาลัย ราชภัฏ
<p>6. การบริหารจัดการ</p> <ul style="list-style-type: none"> <li>- บริหารจัดการโดยชุมชนในรูปสภาวิทยาลัยชุมชน ซึ่งเป็นคณะกรรมการบริหาร จำนวน 19 คน ที่มาจากส่วนราชการ 25% มาจากผู้แทนการปกครองท้องถิ่นหรือการค้าจังหวัดสภาอุตสาหกรรมจังหวัดผู้แทนศิษย์เก่า 25% และมาจากผู้ทรงคุณวุฒิ ด้านต่างๆ 50%</li> </ul>	<ul style="list-style-type: none"> <li>- บริหารโดยราชการส่วนกลาง</li> </ul>	<ul style="list-style-type: none"> <li>- บริหารโดยราชการส่วนกลาง</li> </ul>	<ul style="list-style-type: none"> <li>- บริหารโดยคณาจารย์ที่ได้รับการแต่งตั้งโดยมีสภามหาวิทยาลัยกำกับนโยบาย</li> </ul>
<p>7. การบริหารการเรียนการสอน</p> <ul style="list-style-type: none"> <li>- ใช้ทรัพยากรและศักยภาพของชุมชนทั้งภายในชุมชนและภายนอกชุมชนมาจัดการเรียน</li> <li>- บริหารจัดการศึกษาเป็นระบบเครือข่าย โดยมีวิทยาลัยชุมชนเป็นแม่ข่ายที่ประสานงานรวมทั้งการจัดการเรียนการสอนและศูนย์วิทยบริการต่างๆ และมีสถานที่เรียนส่วนหนึ่งมีหน่วยจัดการศึกษาซึ่งเป็นเครือข่ายที่มาจากสถานศึกษาอื่นๆ เช่น ที่ทำการ อบต. และวัด</li> <li>- สถานประกอบการแหล่งเรียนรู้ชุมชนต่างๆ</li> <li>- มีสภาวิชาการเป็นคณะที่ปรึกษาด้านวิชาการ ซึ่งเป็นผู้ทรงคุณวุฒิทั้งในและนอก</li> </ul>	<ul style="list-style-type: none"> <li>- บริหารโดยหน่วยงานของรัฐ คือ ศูนย์การศึกษานอกโรงเรียนจังหวัดและศูนย์บริการการศึกษานอกโรงเรียนอำเภอ</li> </ul>	<ul style="list-style-type: none"> <li>- บริหารโดยหน่วยงานของรัฐ คือ สถาบันการอาชีวศึกษาที่ประกอบด้วยสถาบันและวิทยาเขตต่างๆ</li> </ul>	<ul style="list-style-type: none"> <li>- บริหารโดยหน่วยงานของรัฐ</li> </ul>

### 1.12 ประสบการณ์การจัดการศึกษาตามรูปแบบวิทยาลัยชุมชนในต่างประเทศ

การจัดการศึกษารูปแบบวิทยาลัยชุมชนในต่างประเทศได้ดำเนินการมาเป็นระยะเวลานานกว่าในประเทศไทย โดยรูปแบบการจัดการศึกษาของวิทยาลัยชุมชนในต่างประเทศมีดังต่อไปนี้ (ทองอินทร์ วงศ์โสธร, 2544)

**ประเทศออสเตรเลีย** วิทยาลัยชุมชนระดับภูมิภาคแอสตราฟฟิลด์ (Strathfield Regional Community College Lnc. : SRCC) ตั้งอยู่ที่นครซิดนีย์ ซึ่งก่อตั้งขึ้นโดยมีวัตถุประสงค์เพื่อจัดโปรแกรมการศึกษาที่มีประสิทธิภาพเพื่อสนองตอบความต้องการที่ทันต่อเหตุการณ์ของบุคคลและสถานประกอบการสำหรับกลุ่มเป้าหมายในภูมิภาคนี้โดยอยู่ภายใต้การดูแลของคณะกรรมการ การศึกษาผู้ใหญ่และชุมชนแห่งเซ้าท์เวล (NSW Board of Adult and Community Education) ซึ่งได้กำหนดวิสัยทัศน์ที่จะเป็นผู้นำในการจัดโอกาสการเรียนรู้ตลอดชีวิตและเป็นองค์กรนวัตกรรมชุมชนที่จะจัดการศึกษาที่สอดคล้องเหมาะสมต่อบุคคลและทันต่อความต้องการตลอดทั้งพัฒนาการบริการการศึกษาให้สมบูรณ์แบบตามความต้องการของชุมชนท้องถิ่นสถานประกอบการที่สามารถให้ความร่วมมือกับองค์กรอื่นๆในท้องถิ่นได้ รวมทั้งแสวงหาโปรแกรมที่มีคุณภาพและกว้างขวางที่สนองตอบความต้องการของตลาด โดยผู้สอนและผู้เรียนจะร่วมกันตกลงเรื่องเนื้อหา ดังนั้น SRCC จึงจัดโปรแกรมการศึกษาผู้ใหญ่ขั้นพื้นฐานที่รับรองหน่วยกิต ซึ่งได้แก่ การรู้หนังสือและการคิดเลขภาษาอังกฤษสำหรับผู้พูดภาษาอื่น คนพิการและโครงการพิเศษ โดยผู้เรียนแต่ละคนจะได้รับการประเมินการเรียนและได้รับ ประกาศนียบัตรความสามารถ นอกจากนี้ยังได้บริการอบรมด้านอาชีพที่สามารถเข้าสู่ตลาดแรงงานได้ด้วยและจัดให้มีโปรแกรมตลาดแรงงาน (คลับอาชีพ) เพื่อให้บริหารการทำงานแบบเร่งด่วน สำหรับผู้ที่ว่างงาน ผู้ที่กำลังหางานทำ โดยจัดบริหารห้องเรียน อุปกรณ์สำนักงานสิ่งอำนวยความสะดวกต่างๆให้แก่สมาชิกกลับมาใช้บริการโดยมีเจ้าหน้าที่มหาวิทยาลัยคอยให้ความช่วยเหลือ แนะนำ และให้การฝึกอบรมด้วย

**ประเทศแคนาดา** โดยระบบโครงสร้างการปกครองและแนวทางการจัดการศึกษาของประเทศแคนาดา ที่แบ่งการปกครองเป็นมณฑล ดังนั้น วิทยาลัยแต่ละแห่งในประเทศแคนาดา จึงได้ชื่อว่า "วิทยาลัยชุมชน" (Community College) แนวคิดและหลักการสำคัญของวิทยาลัยชุมชน อาจพิจารณาได้ใน 2 ลักษณะคือ เป็นวิทยาลัยชุมชนในลักษณะที่ได้จัดการศึกษาเพื่อสนองความต้องการ และสอดคล้องกับสภาพปัญหาแนวทางการพัฒนาของชุมชนที่เป็นพื้นที่บริการของวิทยาลัย การพัฒนาหลักสูตรจะดำเนินการโดยใช้ความต้องการและความเปลี่ยนแปลงของชุมชนเป็นหลักทั้งในด้านเนื้อหา และเงื่อนไข เวลา เป้าหมายการผลิตนักศึกษาหากไม่ประสงค์ที่จะศึกษาต่อในระดับอุดมศึกษาก็สามารถที่จะประกอบอาชีพในชุมชนได้อย่างมีศักยภาพ และเป็นวิทยาลัยชุมชนในลักษณะการพัฒนาหลักสูตรที่มุ่งเน้นศาสตร์เพื่อการพัฒนาชุมชนโดยทั่วไป เป้าหมายของหลักสูตรเพื่อพัฒนาทั้งชุมชนเมืองชุมชนชนบทและแถบชานเมือง องค์กรการบริหารในชุมชนมีการบริหารชุมชน



ในลักษณะที่เป็นวิทยาลัยชุมชน มีคณะกรรมการเรียกว่า Advisory Committee โปรแกรมการศึกษา วิทยาลัยชุมชนจะจัดโปรแกรมการศึกษาใน 3 ลักษณะ คือโปรแกรมการศึกษาที่มุ่งเน้นวิชาการ โดยทั่วไป โปรแกรมการศึกษาที่มุ่งเน้นการเสริมลักษณะด้านวิชาชีพและเทคโนโลยีเพื่อการประกอบอาชีพ โปรแกรมการศึกษาที่มุ่งเน้นการฝึกอบรม

**ประเทศสหรัฐอเมริกา** หลังสงครามโลกครั้งที่ 2 รัฐนอร์ทคาโรไลนาได้เปลี่ยนแปลงจากสังคมเกษตรเป็นสังคมเกษตรอุตสาหกรรม และได้พัฒนาการศึกษาและอบรมหลากหลายประเภท เนื่องจากรัฐมีความตระหนักว่าประชาชนมีความต้องการประเภทการศึกษาที่แตกต่างจากเดิม เพราะว่าประชาชนจำนวนหนึ่งไม่ปรารถนาที่จะศึกษาถึงระดับปริญญาตรีถึงสี่ปีแต่ต้องการเรียนรู้มากกว่าระดับมัธยมศึกษาตอนปลายในปี ค.ศ.1963 กรมวิทยาลัยชุมชน (Department of Community College) ได้ถูกจัดตั้งขึ้นภายใต้คณะกรรมการการศึกษาของรัฐ (The State Board of Education) เพื่อทำหน้าที่บริหารสถาบันที่อยู่ในระบบวิทยาลัยชุมชน และตั้งแต่ ค.ศ.1979 จนถึงปัจจุบันมีวิทยาลัยชุมชน จำนวน 59 แห่ง วิทยาลัยชุมชนนอร์ทคาโรไลนามีภารกิจที่สำคัญ คือ มุ่งขยายโอกาสสำหรับบุคคลที่ต้องการพัฒนาชีวิตของตนเองโดยจัดการศึกษา ฝึกอบรม อบรมเพิ่มเติมหรืออบรมใหม่สำหรับกลุ่มแรงงานและข้าราชการใหม่ ตลอดจนให้ความรู้ในทักษะพื้นฐาน การรู้หนังสือและอาชีพสนับสนุนการพัฒนาทางเศรษฐกิจโดยกระบวนการบริการและอุตสาหกรรม บริการชุมชนและบุคคลเพื่อพัฒนาคุณภาพชีวิต วิทยาลัยชุมชนมีพันธกิจกับรัฐในการจัดการศึกษา และฝึกอบรมให้กับแรงงานในภาคอุตสาหกรรมและบุคคลซึ่งกำลังแสวงหางานทำในพื้นที่ ขณะเดียวกัน ก็พยายามที่จะส่งเสริมหรือช่วยให้เกิดการทำธุรกิจใหม่ๆ ขึ้นในชุมชน มีการจัดฝึกอบรมและโปรแกรมการเรียนรู้หนังสือเพื่อสนองนโยบายของรัฐในการส่งเสริมการรู้หนังสือของประชาชนโปรแกรมการเรียนรู้หลากหลายรูปแบบจะจัดขึ้นต่อเมื่อมีความต้องการของกลุ่มเป้าหมายในชุมชน ดังนั้น การจัดการศึกษาจึงให้ความสำคัญที่ความต้องการเป็นอันดับแรกหลักสูตรจะเพิ่มขึ้นหรือตัดออกในระหว่างปีตามสภาพการเปลี่ยนแปลงของตลาดแรงงานและวิถีชีวิตของชุมชน วิทยาลัยชุมชนจะเลือกสถานที่ตั้งไม่ห่างไกลชุมชน สามารถเข้ารับบริการได้สะดวกโปรแกรมการเรียนไม่แพงสำหรับผู้ใหญ่ที่ต้องการแสวงหาความรู้

## ตอนที่ 2 แนวคิดเบื้องต้นเกี่ยวกับตัวบ่งชี้และการพัฒนาตัวบ่งชี้

### 2.1 ความหมายของตัวบ่งชี้

ศิริชัย กาญจนวาสี (2547) กล่าวว่า ตัวบ่งชี้ หมายถึงตัวประกอบ ตัวแปร หรือค่าที่สังเกตได้ ซึ่งใช้บอกสภาพหรือสะท้อนลักษณะการดำเนินงานหรือผลการดำเนินงาน

วรรณิ แกมเกตุ (2540) กล่าวว่า ตัวบ่งชี้เป็นสารสนเทศหรือค่าที่สังเกตได้เชิงปริมาณ หรือเป็นสารสนเทศเชิงคุณภาพ ซึ่งใช้บ่งบอกสภาวะของสิ่งที่มุ่งวัด หรือสะท้อนลักษณะ รวมทั้งอุปสรรคของการดำเนินงานอย่างกว้างๆ ในช่วงเวลาใดเวลาหนึ่ง

นงลักษณ์ วิรัชชัย (2541) กล่าวว่าตัวบ่งชี้ หมายถึง ตัวแปรประกอบ หรือองค์ประกอบที่มีค่าแสดงถึงลักษณะหรือปริมาณของสภาพการศึกษา ปัจจัย การดำเนินงานหรือผลผลิตจากระบบการศึกษา ณ จุดเวลาหรือช่วงเวลาหนึ่งๆ ให้สารสนเทศเป็นองค์รวมอย่างกว้างๆ แต่มีความแม่นยำไม่มากนักน้อย และชัดเจนเพียงพอที่จะใช้ในการเปรียบเทียบกับเกณฑ์ หรือใช้ในการประเมิน หรือบอกความเปลี่ยนแปลงเกี่ยวกับการศึกษาได้

วิไลวรรณ สรรพวัฒน์ (2542) กล่าวว่า ตัวบ่งชี้ หมายถึง สิ่งที่บอกสภาพหรือสภาวะของสภาพการณ์ใดสภาพการณ์หนึ่งในช่วงเวลาใดเวลาหนึ่งในเชิงปริมาณ หรือคุณภาพ โดยนำข้อมูลหรือตัวแปรมาสัมพันธ์กัน เพื่อให้เกิดคุณค่าที่สามารถชี้ให้เห็นลักษณะของสภาพการณ์นั้นๆ

จุฬาลักษณ์ ชันธบุตร (2544) กล่าวว่า ตัวบ่งชี้ หมายถึงสารสนเทศที่แสดงถึงสภาพ หรือสภาวะอย่างใดอย่างหนึ่ง ในเชิงปริมาณหรือเชิงคุณภาพซึ่งอยู่ในรูปของค่าที่สังเกตได้ อาจจะเป็นตัวเลข ตัวแปร องค์ประกอบ ที่เกิดขึ้นในช่วงเวลาใดเวลาหนึ่ง เกิดจากการนำตัวแปรหรือข้อเท็จจริงต่างๆ มาสัมพันธ์กันเพื่อให้เกิดคุณค่า ซึ่งจะสะท้อนให้เห็นสภาพการณ์ที่ต้องการศึกษาโดยรวม

อัญชลี คนหมั่น (2545) กล่าวว่า สารสนเทศที่บ่งบอกสภาวะอย่างใดอย่างหนึ่ง ในช่วงเวลาใดเวลาหนึ่งในเชิงปริมาณ หรือเชิงคุณภาพโดยการนำตัวแปรหรือข้อเท็จจริงมาสัมพันธ์กัน เพื่อให้เกิดคุณค่าซึ่งสามารถที่จะชี้ให้เห็นถึงสภาพการณ์การดำเนินงานที่ต้องการศึกษา เมื่อเทียบกับเกณฑ์หรือมาตรฐานการศึกษาที่ตั้งไว้

จากความหมายที่กล่าวมาข้างต้นทั้งหมด สรุปได้ว่า ตัวบ่งชี้ คือ สารสนเทศเชิงปริมาณหรือเชิงคุณภาพที่แสดงถึงค่าหรือบอกสภาพของสิ่งที่มุ่งวัดในช่วงเวลาใดเวลาหนึ่ง

## 2.2 ประเภทของตัวบ่งชี้ทางการศึกษา

ประเภทของตัวบ่งชี้การศึกษามี 7 แบบ (นงลักษณ์ วิรัชชัย, 2541 อ้างถึงใน รัตนพร ไกรถาวร, 2547) คือ

1. การจัดแยกประเภทตามทฤษฎีระบบ ซึ่งแบ่งตัวบ่งชี้ได้ 3 ประเภท คือ

1.1 ตัวบ่งชี้ด้านปัจจัย (Input indicators) เป็นตัวบ่งชี้ที่แสดงถึงปัจจัยป้อนของระบบการศึกษา เช่น ความเสมอภาคของการเข้ารับการศึกษา

1.2 ตัวบ่งชี้ด้านกระบวนการ (Process indicators) เป็นตัวบ่งชี้ที่แสดงถึงวิธีการดำเนินงานขั้นตอนต่างๆ ในระบบการศึกษา เช่น การมีส่วนร่วมของสตรีในการจัดการศึกษา

- 1.3 ตัวบ่งชี้ด้านผลผลิต (Output indicators) เป็นตัวบ่งชี้ที่แสดงถึงผลลัพธ์ตลอดจนผลกระทบที่เกิดขึ้นในระบบการศึกษา เช่น ความพึงพอใจต่อระบบการศึกษา
2. การจัดแยกประเภทตามลักษณะนิยามของตัวบ่งชี้ ซึ่งแบ่งตัวบ่งชี้ได้ 2 ประเภท คือ
  - 2.1 ตัวบ่งชี้แบบอัตนัย (Subjective indicators) เป็นตัวบ่งชี้ที่ใช้ในกรณีที่นักวิชาการยังมีความรู้เกี่ยวกับเรื่องที่ศึกษาไม่มากนัก และในการนิยามตัวบ่งชี้ นักวิชาการต้องใช้วิจารณญาณพิจารณาตัดสินใจ จะใช้ในการศึกษาเฉพาะเรื่อง
  - 2.2 ตัวบ่งชี้แบบปรนัย (Objective indicators) เป็นตัวบ่งชี้ที่มีการนิยามไว้ชัดเจน และไม่มีส่วนที่นักวิชาการต้องใช้วิจารณญาณพิจารณาตัดสินใจ จะใช้ในการประเมินติดตาม และการเปรียบเทียบระบบการศึกษาที่เป็นการศึกษาในระดับนานาชาติ
3. การจัดแยกประเภทตามวิธีการสร้าง ซึ่งแบ่งตัวบ่งชี้ได้ 3 ประเภท คือ
  - 3.1 ตัวบ่งชี้ตัวแทน (Representative indicators) เป็นตัวบ่งชี้ที่สร้างขึ้นจากตัวแปรเพียงตัวแปรเดียวให้เป็นตัวแทนตัวแปรอื่นๆ บอกลักษณะ หรือปริมาณของสภาพที่ต้องการศึกษา ปัจจุบันใช้กันน้อยลง เพราะตัวแปรประเภทนี้มีความเที่ยงและความตรงต่ำ
  - 3.2 ตัวบ่งชี้แยก (Disaggregative indicators) เป็นตัวบ่งชี้ที่มีสถานะคล้ายกับตัวแปรหรือเป็นตัวบ่งชี้ย่อย โดยที่ตัวบ่งชี้ย่อยแต่ละตัวเป็นอิสระต่อกัน และบ่งชี้ลักษณะของสภาพที่ต้องการศึกษาเฉพาะด้านใดด้านหนึ่งเพียงด้านเดียว การที่จะบ่งชี้สภาพโดยรวมจะต้องใช้ตัวบ่งชี้ย่อยทุกตัวรวมกันทุกชุด ทำให้การวิเคราะห์และนำเสนอค่อนข้างยุ่งยากและเสียเวลา อีกทั้งยังมีปัญหาเนื่องจากตัวบ่งชี้ย่อยมีความสัมพันธ์กัน
  - 3.3 ตัวบ่งชี้อรวม หรือตัวบ่งชี้ประกอบ (Composite indicators) เป็นตัวบ่งชี้ที่เกิดจากการรวมตัวแปรทางการศึกษาหลายๆ ตัวเข้าด้วยกัน โดยให้น้ำหนักความสัมพันธ์ของตัวแปรตามที่เป็นจริง ตัวบ่งชี้ชนิดนี้ให้สารสนเทศที่มีคุณค่า มีความเที่ยง และความตรงสูงกว่าตัวบ่งชี้สองชนิดแรก เป็นที่นิยมใช้กันมากในปัจจุบัน
4. การจัดแยกประเภทตามลักษณะตัวแปรที่ใช้สร้างตัวบ่งชี้ ซึ่งแบ่งตัวบ่งชี้ตามการแยกประเภทได้ 3 วิธี คือ
  - 4.1 ตัวบ่งชี้แยกประเภทตามระดับการวัดของตัวแปร แบ่งออกเป็น 4 ประเภท คือ ตัวบ่งชี้นามบัญญัติ ตัวบ่งชี้เรียงอันดับ ตัวบ่งชี้อันดับภาค และตัวบ่งชี้อัตราส่วน ถ้าตัวบ่งชี้การศึกษาสร้างจากตัวแปรระดับใด ตัวบ่งชี้การศึกษาที่ได้จะมีระดับการวัดตามตัวแปรนั้นด้วย
  - 4.2 ตัวบ่งชี้แยกประเภทตามประเภทของตัวแปร แบ่งเป็น 2 ประเภท คือ ตัวบ่งชี้สต็อก แสดงถึงสถานะ ณ จุดเวลาใดเวลาหนึ่ง และตัวบ่งชี้การเคลื่อนไหวแสดงถึงสถานะที่เป็นพลวัต ณ ช่วงเวลาใดเวลาหนึ่ง

4.3 ตัวบ่งชี้แยกประเภทตามคุณสมบัติทางสถิติของตัวแปร แบ่งออกเป็น 2 ประเภท คือ ตัวบ่งชี้เกี่ยวกับการแจกแจง สร้างจากตัวบ่งชี้ที่เป็นค่าสถิติบอกลักษณะการกระจายของข้อมูล และตัวบ่งชี้ที่ไม่เกี่ยวกับการแจกแจง สร้างจากตัวบ่งชี้ที่เป็นปริมาณหรือเป็นค่าสถิติบอกลักษณะค่ากลาง

5. การจัดแยกประเภทตามลักษณะค่าของตัวบ่งชี้ แบ่งได้เป็น 2 ประเภท คือ

5.1 ตัวบ่งชี้สัมบูรณ์ (Absolute indicators) เป็นตัวบ่งชี้ที่ค่าของตัวบ่งชี้บอกปริมาณที่แท้จริง และมีความหมายในตัวเอง เช่น จำนวนโรงเรียน

5.2 ตัวบ่งชี้สัมพัทธ์ หรือ ตัวบ่งชี้อัตราส่วน (Relative or ratio indicators) เป็นตัวบ่งชี้ที่ค่าของตัวบ่งชี้เป็นปริมาณเทียบเคียงกับค่าอื่น เช่น จำนวนนักเรียนต่อครูหนึ่งคน

6. การจัดแยกประเภทตามมาตรฐานการเปรียบเทียบการแปลความหมาย แบ่งเป็น 3 ประเภท คือ

6.1 ตัวบ่งชี้อิงกลุ่ม (Norm-referenced indicators) หมายถึง ตัวบ่งชี้ที่มีการแปลความหมายเทียบกับกลุ่ม

6.2 ตัวบ่งชี้อิงเกณฑ์ (Criterion-referenced indicators) หมายถึง ตัวบ่งชี้ที่มีการแปลความหมายเทียบกับเกณฑ์ที่กำหนดไว้

6.3 ตัวบ่งชี้อิงตน (Self-referenced indicators) หมายถึง ตัวบ่งชี้ที่มีการแปลความหมายเทียบกับสภาพเดิม ณ จุด หรือช่วงเวลาที่แตกต่างกัน

7. การจัดแยกประเภทตามลักษณะการใช้ตัวบ่งชี้ แบ่งเป็น 2 ประเภท คือ

7.1 ตัวบ่งชี้แสดงความหมาย (Expressive indicators)

7.2 ตัวบ่งชี้ทำนาย (Predictive indicators)

### 2.3 กระบวนการพัฒนาตัวบ่งชี้

หลักในการสร้างและและพัฒนาตัวบ่งชี้ทางการศึกษามีอยู่ 3 ประการ (Johnston, 1981 อ้างถึงใน พัทธรินทร์ วงศ์จัน, 2547) คือ

1. การสร้างตัวบ่งชี้เพื่อประโยชน์ของการใช้ (the pragmatic definition of an indicator) การสร้างตัวบ่งชี้ประเภทนี้มี 2 แบบ คือ การคัดเลือกตัวแปรจำนวนหนึ่งที่ทำได้ หรือที่มีอยู่มาใช้ในงานวิจัยงานใดงานหนึ่งโดยเฉพาะ

2. การสร้างตัวบ่งชี้โดยอาศัยข้อกำหนดเชิงทฤษฎี (the theoretical definition of an indicator) วิธีการนี้อาศัยการผสมหรือการรวมตัวแปรจำนวนหนึ่งเข้าด้วยกัน โดยวิธีการทางเลขคณิต ซึ่งตัวแปรเหล่านั้นถูกเลือกมาตามลำดับความสำคัญและมีความสัมพันธ์ระหว่างกันและ

และแต่ละตัวแปรนั้นจะมีค่าน้ำหนัก การเลือกตัวแปรบางตัวมาผสมกันนั้นอาศัยเชิงทฤษฎีหรือแนวความคิดที่มีอยู่

3. การสร้างตัวบ่งชี้โดยอาศัยข้อมูลเชิงประจักษ์ (the empirical definition of an indicator) การสร้างตัวบ่งชี้วิธีนี้คล้ายคลึงกับวิธีที่สองแต่ต่างอยู่ที่ว่า วิธีการสร้างตัวบ่งชี้จากข้อกำหนดเชิงทฤษฎีนั้น การเลือกกำหนดน้ำหนักนั้นกำหนดจากลำดับความสำคัญและการแยกแยะความสัมพันธ์ระหว่างตัวแปร ส่วนวิธีการอาศัยข้อมูลเชิงประจักษ์ เป็นการใช่วิธีการทางสถิติในการวิเคราะห์ข้อมูลเพื่อให้ได้น้ำหนักของแต่ละตัวแปร ได้แก่ วิธีการของการวิเคราะห์องค์ประกอบ (factor analysis) การวิเคราะห์เพื่อจัดจำแนก (cluster analysis) และมาตราวัดของกัทท์แมน (guttman scale)

กล่าวโดยสรุป การสร้างและพัฒนาตัวบ่งชี้ทางการศึกษา โดยทั่วไปมีอยู่ 3 วิธี วิธีแรกเป็นการเลือกตัวแปรที่มีอยู่หรือการรวมตัวแปรจำนวนหนึ่งเข้าด้วยกันแล้วนำไปใช้ วิธีที่สองเป็นการรวมตัวแปรที่มีความสัมพันธ์กันด้วยวิธีทางคณิตศาสตร์โดยอาศัยข้อกำหนดเชิงทฤษฎี วิธีที่สามเป็นการสร้างตัวบ่งชี้โดยอาศัยข้อมูลเชิงประจักษ์ที่นำมาวิเคราะห์แล้วจัดกลุ่มตัวแปร โดยอาศัยหลักทางสถิติ โดยสิ่งที่ควรคำนึงในการสร้างตัวบ่งชี้ คือ การคัดเลือกตัวแปร การสังเคราะห์ตัวแปรเข้าด้วยกัน และการกำหนดค่าน้ำหนักความสำคัญของตัวแปร โดยในแต่ละขั้นตอนมีดังต่อไปนี้

1. การคัดเลือกองค์ประกอบตัวแปรหรือกลุ่มตัวแปร ต้องเริ่มจากการระบุหรืออธิบายคุณลักษณะของตัวบ่งชี้อย่างชัดเจน โดยอาศัยเอกสาร ข้อเสนอเชิงทฤษฎี หรือจากความเห็นของผู้เชี่ยวชาญ โดยคัดเลือกเฉพาะตัวแปรที่มีความสัมพันธ์กันสูงกับคุณลักษณะของสิ่งที่ศึกษา

2. การสังเคราะห์ตัวแปรต่างๆ เข้าด้วยกัน เป็นวิธีการรวมตัวแปรเข้าด้วยกัน มี 2 วิธี คือ การบวกทางพีชคณิต (additive) และการรวมแบบทวีคูณ (multiplicative)

3. การกำหนดน้ำหนักของตัวแปร สามารถทำได้โดยให้น้ำหนักของตัวแปรเท่ากันทุกตัวหรือให้มีความแตกต่างกันในแต่ละตัว โดยมีวิธีการหลัก 3 วิธี คือ วิธีการตัดสินโดยผู้เชี่ยวชาญ (expert judgement) เป็นการพิจารณาลงความเห็นในกลุ่มผู้เชี่ยวชาญเรื่องนั้นๆ ซึ่งอาจเป็นนักวิจัยหรือนักวางแผนโดยให้สมาชิกแต่ละคนเสนอน้ำหนักของตัวแปร แล้วจึงพิจารณาหาข้อยุติด้วยการใช้ค่าเฉลี่ยหรือการอภิปรายลงความเห็น หรืออาจใช้แบบสอบถามเพื่อตรวจสอบดูค่าร้อยละผู้ตอบเห็นด้วยกับความสำคัญของตัวแปรนั้น เช่น เดลฟาย วิธีวัดจากความพยายามของการได้มาของตัวแปร (measure effort required) โดยพิจารณาจากเวลาที่ใช้หรือค่าใช้จ่ายที่เกี่ยวข้องกับตัวแปร ถ้าตัวแปรใดมีการใช้เวลาหรือค่าใช้จ่ายสูง ตัวแปรนั้นควรมีน้ำหนักมากกว่าหรือน้อยกว่าอีกตัวแปรหนึ่ง และวิธีสุดท้าย คือ วิธีการใช้ข้อมูลเชิงประจักษ์ (empirical data) เป็นการใช่วิธีการทางสถิติในการวิเคราะห์ข้อมูลเพื่อให้ได้น้ำหนักของตัวแปรโดยอาจใช้หลักการ

วิเคราะห์องค์ประกอบ (factor analysis) การวิเคราะห์ถดถอยพหุคูณ (multiple regression analysis) การวิเคราะห์จำแนก (discriminant analysis) หรือการวิเคราะห์สหสัมพันธ์คาโนนิกอล (canonical correlation analysis)

## 2.4 การตรวจสอบคุณภาพของตัวบ่งชี้

ขั้นตอนที่สำคัญอย่างหนึ่งของการพัฒนาตัวบ่งชี้ คือ การตรวจสอบคุณภาพของตัวบ่งชี้ซึ่งประกอบด้วยหลักการกว้างๆ 2 อย่าง (ศักดิ์ชาย เพชรช่วย, 2541) คือ

1. การตรวจสอบคุณภาพของตัวบ่งชี้ภายใต้กรอบแนวคิดทฤษฎี ซึ่งในขั้นตอนนี้ถือว่ามีความสำคัญมาก เพราะหากการพัฒนาตัวบ่งชี้เริ่มต้นจากกรอบแนวคิดทฤษฎีที่ขาดคุณภาพแล้ว ไม่ว่าจะใช้เทคนิควิธีการทางสถิติที่ดียังไง ผลที่ได้จากการพัฒนาก็ย่อมด้อยคุณภาพไปด้วย
2. การตรวจสอบด้วยวิธีการทางสถิติ ซึ่งในขั้นตอนนี้มีความสำคัญน้อยกว่าขั้นตอนแรก เพราะเป็นเพียงการนำข้อมูลที่ได้มาสนับสนุนคุณภาพของตัวบ่งชี้เท่านั้น

## 2.5 ประโยชน์ของตัวบ่งชี้ทางการศึกษา

1. กำหนดนโยบาย และวัตถุประสงค์การศึกษา ทำให้มีความชัดเจน มีความคงเส้นคงวา และตรวจสอบได้ง่าย สะดวกสบายมากขึ้น
2. การกำกับ และการประเมินระบบการศึกษา สภาพปรากฏการณ์ในระบบการศึกษามีการเปลี่ยนแปลงตลอดเวลา โดยอาจเกิดจากสาเหตุต่างๆ ทั้งภายในและภายนอก ระบบ หรือเกิดจากวิวัฒนาการโดยธรรมชาติ สภาพการเปลี่ยนแปลงเหล่านี้จำเป็นต้องมีการกำกับดูแลตรวจสอบเป็นประจำอย่างต่อเนื่อง จึงจะสามารถดำเนินการจัดการศึกษาได้อย่างมีประสิทธิภาพ
3. การจัดลำดับ และการจำแนกประเภทของระบบการศึกษา เพื่อช่วยกระตุ้นให้เกิดการพัฒนา และช่วยเอื้อให้มีการรวมกลุ่มในกลุ่มที่อยู่ในระดับใกล้เคียงกัน ร่วมมือเร่งรัดการพัฒนาให้เป็นไปได้โดยรวดเร็วมากขึ้น
4. การวิจัยเพื่อพัฒนาระบบการศึกษา การใช้ตัวบ่งชี้เป็นหน่วยพื้นฐานในการวิเคราะห์จะช่วยลดปัญหาความเที่ยงหรือความตรงต่ำ อีกทั้งตัวบ่งชี้จะให้สารสนเทศเกี่ยวกับสถานะ แนวโน้มและการเปลี่ยนแปลงที่เป็นประโยชน์ ข้อเสนอแนะ
5. การแสดงความรับผิดชอบต่อหน้าที่ และการประกันคุณภาพ ซึ่งตัวบ่งชี้จะใช้ในการกำหนดเป้าหมาย หรือระดับคุณภาพของหน่วยงาน และใช้ชุดของตัวบ่งชี้เป็นเครื่องกำกับการดำเนินการของหน่วยงาน
6. การกำหนดเป้าหมายที่ตรวจสอบได้ เป็นการกำหนดเป้าหมายที่หน่วยงานตั้งใจจะปฏิบัติ การประเมินผลเป็นการพิจารณาความแตกต่างระหว่างเป้าหมายแต่ละชั้น กับผลการปฏิบัติจริง

### ตอนที่ 3 มโนทัศน์เกี่ยวกับโมเดลลิสเรล

#### 3.1 ลักษณะของโมเดลลิสเรล

โมเดลลิสเรลหรือความสัมพันธ์โครงสร้างเชิงเส้น (Linear Structural Relationship Model or LISREL Model) หมายถึง โมเดลแสดงความสัมพันธ์โครงสร้างเชิงเส้นระหว่างตัวแปรที่เป็นไปได้ทั้งตัวแปรสังเกตได้ (Observed variable) และตัวแปรแฝง (Latent variable) โมเดลลิสเรลนี้พัฒนามาจากเทคนิคการวิเคราะห์ 2 เทคนิค คือ การวิเคราะห์องค์ประกอบของเทอร์สตัน (Turstonian factor analysis) และการวิเคราะห์เชิงสาเหตุ (Path analysis) หรืออาจกล่าวได้ว่าสังเคราะห์มาจากวิธีการวิเคราะห์ข้อมูล 3 วิธี คือ การวิเคราะห์องค์ประกอบ (Factor Analysis) การวิเคราะห์อิทธิพล (Path analysis) และการประมาณค่าพารามิเตอร์ในการวิเคราะห์การถดถอย (Regression) หัวใจสำคัญของ การวิเคราะห์โมเดลลิสเรล คือ การเปรียบเทียบความแตกต่างระหว่างเมทริกซ์ความแปรปรวน-ความแปรปรวนร่วม (Variance-Covariance Matrix) ที่ได้จากข้อมูลเชิงประจักษ์กับเมทริกซ์ที่ได้จากการประมาณค่าตามโมเดลลิสเรลที่เป็นสมมติฐานวิจัย เพื่อตรวจสอบความสอดคล้องระหว่างโมเดลกับข้อมูลเชิงประจักษ์ พร้อมทั้งรายงานดัชนีความสอดคล้อง การวิเคราะห์ด้วยโมเดลลิสเรลในโปรแกรมคอมพิวเตอร์มีจุดเด่นที่สำคัญ คือ ลดข้อจำกัดในเรื่องของข้อตกลงเบื้องต้น โดยเฉพาะข้อที่ว่าด้วยความสัมพันธ์ระหว่างความคลาดเคลื่อนและข้อตกลงที่ว่าตัวแปรสังเกตได้ต้องไม่มีความคลาดเคลื่อน ดังนั้น โมเดลลิสเรลจึงถือว่าเป็นโมเดลทางการวิจัยที่มีประโยชน์มาก สามารถใช้ได้กับงานวิจัยทางสังคมศาสตร์และพฤติกรรมศาสตร์เกือบทุกประเภท (นงลักษณ์ วิรัชชัย, 2542)

โมเดลลิสเรล ประกอบด้วยโมเดลสำคัญ 2 โมเดล คือ โมเดลการวัด (measurement model) และโมเดลสมการโครงสร้าง (Structural model) (นงลักษณ์ วิรัชชัย, 2542)

1. โมเดลการวัด (measurement model) เป็นโมเดลที่อธิบายความสัมพันธ์ระหว่างตัวแปรสังเกตได้กับตัวแปรแฝง มี 2 โมเดล คือ โมเดลการวัดสำหรับตัวแปรภายนอกและโมเดลการวัดสำหรับตัวแปรภายใน โดย 2 โมเดลแสดงความสัมพันธ์โครงสร้างเชิงเส้นระหว่างตัวแปรแฝงและตัวแปรสังเกตได้

2. โมเดลโครงสร้าง (structural model) เป็นโมเดลที่แสดงระหว่างตัวแปรแฝงในโมเดลมีการระบุความสัมพันธ์ระหว่างตัวประกอบหรือตัวแปรแฝงกับตัวแปรแฝง และมักมีความสัมพันธ์กันทั้งภายในกลุ่มและระหว่างกลุ่มตัวแปร โดยเป็นตัวแปรแฝงที่เป็นตัวแปรตาม (latent endogeneous variable) และ เป็นตัวแปรแฝงที่เป็นตัวแปรอิสระ (latent exogeneous variable)

### 3.2 วิธีการวิเคราะห์โมเดลลิสเรล

ในโปรแกรมลิสเรลมีข้อตกลงเบื้องต้นในการเลือกใช้ สรุปได้ดังนี้ (นงลักษณ์ วิรัชชัย, 2542)

1. ลักษณะความสัมพันธ์ระหว่างตัวแปรทั้งหมดในโมเดล เป็นความสัมพันธ์เชิงเส้นแบบบวก และเป็นความสัมพันธ์เชิงสาเหตุ (casual relationship)

2. ลักษณะการแจกแจงของตัวแปร ทั้งตัวแปรภายในและตัวแปรภายนอก และความคลาดเคลื่อนต้องมีการแจกแจงแบบปกติ ความคลาดเคลื่อน  $e$ ,  $d$ ,  $z$  ต้องมีค่าเฉลี่ยเป็นศูนย์ กรณีเป็นตัวแปรทวิภาค (dichotomous variables) ที่มีค่าเฉลี่ยใกล้ 0.5 ให้ค่าประมาณพารามิเตอร์ที่มีความแปรปรวนสามารถนำมาวิเคราะห์โมเดลนี้ได้

3. ลักษณะความเป็นอิสระต่อกัน (independence) ระหว่างตัวแปรความคลาดเคลื่อน คือ ความคลาดเคลื่อนเป็นอิสระต่อกัน ตัวแปรแต่ละกลุ่มความคลาดเคลื่อนเป็นอิสระต่อกัน แต่ความคลาดเคลื่อนของตัวแปรแต่ละกลุ่มอาจสัมพันธ์กันได้ มีข้อตกลงเบื้องต้น 4 ข้อ คือ

1. ความคลาดเคลื่อน  $e$  และตัวแปรแฝง  $E$  เป็นอิสระต่อกัน
2. ความคลาดเคลื่อน  $d$  และตัวแปรแฝง  $K$  เป็นอิสระต่อกัน
3. ความคลาดเคลื่อน  $z$  และตัวแปรแฝง  $K$  เป็นอิสระต่อกัน
4. ความคลาดเคลื่อน  $e, d$  และ  $z$  เป็นอิสระต่อกัน

4. สำหรับการวิเคราะห์อนุกรมเวลา (time series data) ที่มีการวัดข้อมูลมากกว่า 2 ครั้ง การวัดตัวแปรต้องไม่ได้รับอิทธิพลจากช่วงเวลาเหลือม (time lag) ระหว่างการวัด

โดยทั่วไปโมเดลการวัดจะเป็นการวิเคราะห์องค์ประกอบ ซึ่งถือว่าเป็นเครื่องมือในการวัดองค์ประกอบซึ่งเป็นตัวแปรแฝง นอกจากนั้น ยังใช้เป็นเครื่องมือตรวจสอบความตรงเชิงโครงสร้างของตัวแปรว่ามีโครงสร้างตามนิยามเชิงทฤษฎีหรือไม่ มีความสอดคล้องกับสภาพความเป็นจริงอย่างไร วัดอุปสงค์ในการวิเคราะห์องค์ประกอบ มี 2 ประเด็น คือ ใช้ในการสำรวจและระบุองค์ประกอบที่สามารถอธิบายความสัมพันธ์ระหว่างตัวแปร ผลจากการวิเคราะห์จะได้ตัวแปรน้อยลงและได้องค์ประกอบร่วม การวิเคราะห์ลักษณะนี้เรียกว่า การวิเคราะห์องค์ประกอบเชิงสำรวจ (Exploratory Factor Analysis : EFA) ซึ่งมีจุดอ่อนที่ทำให้ผลการวิเคราะห์ไม่ตรงสภาพความเป็นจริง เนื่องจากการไปกำหนดให้ตัวแปรทุกตัวในโมเดลเป็นผลมาจากองค์ประกอบร่วมทุกตัวและส่วนที่เป็นความคลาดเคลื่อนของตัวแปรที่ศึกษาไม่สัมพันธ์กัน และใช้ในการตรวจสอบโมเดลสมมติฐานที่มีทฤษฎีรองรับ ซึ่งการวิเคราะห์ลักษณะนี้ เรียกว่า การวิเคราะห์องค์ประกอบเชิงยืนยัน (Confirmatory Factor Analysis : CFA) ซึ่งจะช่วยลดข้อด้อยของการวิเคราะห์องค์ประกอบเชิงสำรวจได้ (นงลักษณ์ วิรัชชัย, 2542)



ขั้นตอนการวิเคราะห์องค์ประกอบมี 4 ขั้นตอน คือ

1. การเตรียมเมทริกซ์สหสัมพันธ์
2. การสกัดองค์ประกอบขั้นต้น มีจุดมุ่งหมายเพื่อหาจำนวนแฟคเตอร์ร่วมน้อยที่สุดระหว่างตัวแปร
3. การหมุนแกน เป็นวิธีการเพื่อให้ได้องค์ประกอบที่มีโครงสร้างง่ายไม่ซับซ้อน
4. การสร้างตัวแปรประกอบหรือสเกลองค์ประกอบ

ในการวิเคราะห์โมเดลลิสเรล แบ่งการดำเนินการได้ออกเป็นขั้นตอนที่สำคัญ 6 ขั้นตอน คือ

1. การกำหนดข้อมูลจำเพาะของโมเดล (Specification of the Model) เป็นการกำหนดเมทริกซ์ทั้ง 8 ให้สอดคล้องกับโมเดลการวิจัย เพื่อจะได้เขียนคำสั่งให้โปรแกรมประมาณค่าพารามิเตอร์ตามลักษณะของพารามิเตอร์ในโมเดลลิสเรล ซึ่ง Joreskog และ Sorborn (1989 อ้างถึงใน นงลักษณ์ วิรัชชัย, 2542) กำหนดค่าเมทริกซ์ไว้ 3 แบบ คือ

*พารามิเตอร์กำหนด (fixed parameters)* เมื่อโมเดลการวิจัยไม่มีเส้นแสดงอิทธิพลระหว่างตัวแปรพารามิเตอร์ขนาดอิทธิพลตัวนั้น จะกำหนดให้มีค่าเป็นศูนย์ ใช้สัญลักษณ์ "0"

*พารามิเตอร์บังคับ (constrained parameter)* เมื่อโมเดลการวิจัยไม่มีเส้นแสดงอิทธิพลระหว่างตัวแปร และพารามิเตอร์ขนาดอิทธิพลตัวนั้นเป็นค่าที่ต้องประมาณ แต่นักวิจัยมีเงื่อนไขที่ต้องกำหนดให้พารามิเตอร์บางตัวมีค่าเฉพาะคงที่ เช่น มีค่าเท่ากับ 1 กรณีเช่นนี้ จะกำหนดค่าสมาชิกในเมทริกซ์แทนที่ค่าพารามิเตอร์นั้นเป็นพารามิเตอร์บังคับ

*พารามิเตอร์อิสระ (free parameter)* เป็นพารามิเตอร์ที่ต้องการประมาณค่า และไม่ได้บังคับให้มีค่าอย่างหนึ่งอย่างใด ใช้สัญลักษณ์ "+"

2. การระบุความเป็นไปได้ค่าเดียวของโมเดล (Identification of the Model) คือการระบุว่าโมเดลนั้นสามารถนำมาประมาณค่าพารามิเตอร์ได้เป็นค่าเดียวหรือไม่ เงื่อนไขที่ทำให้ระบุความเป็นค่าเดียวพอดีมี 3 ประเภท คือ

*เงื่อนไขจำเป็น (necessary condition)* ของการระบุได้พอดี โมเดลจะต้องมีลักษณะคือ จำนวนพารามิเตอร์ที่ไม่ทราบค่าต้องน้อยกว่าหรือเท่ากับจำนวนสมาชิกในเมทริกซ์ความแปรปรวน-ความแปรปรวนร่วมของกลุ่มตัวอย่าง

*เงื่อนไขพอเพียง (sufficient condition)* ของการระบุได้พอดีสำหรับความเป็นไปได้ค่าเดียวของโมเดลมีความแตกต่างกันไปตามลักษณะเฉพาะในแต่ละโมเดล

*เงื่อนไขจำเป็นและพอเพียง (necessary and sufficient condition)* เป็นเงื่อนไขที่มีประสิทธิภาพสูงสุด โดยกล่าวว่า โมเดลระบุได้พอดีก็ต่อเมื่อสามารถแสดงได้โดยการแก้สมการที่เกี่ยวข้องกับความแปรปรวนและความแปรปรวนร่วมของประชากร

3. การประมาณค่าพารามิเตอร์จากโมเดล (Parameter Estimation from the Model) ใช้หลักการนำเมทริกซ์ความแปรปรวน-ความแปรปรวนร่วมจากกลุ่มตัวอย่าง (ข้อมูลเชิงประจักษ์) มาเปรียบเทียบกับเมทริกซ์ความแปรปรวน-ความแปรปรวนที่สร้างขึ้นจากพารามิเตอร์ที่ประมาณได้ ถ้ามีค่าใกล้เคียงกัน หมายความว่า โมเดลที่เป็นสมมติฐานมีความกลมกลืนกับข้อมูลเชิงประจักษ์

4. การทดสอบความกลมกลืนสอดคล้องระหว่างข้อมูลเชิงประจักษ์กับโมเดลที่เป็นสมมติฐาน (Model Validity) ซึ่งมีค่าสถิติที่ช่วยในการตรวจสอบ 4 วิธี คือ

*ความคลาดเคลื่อนมาตรฐานและสหสัมพันธ์ของค่าประมาณพารามิเตอร์ (Standard Error and Correlation of Estimation)* ผลจากการวิเคราะห์ข้อมูลด้วยโปรแกรมลิสเรลจะให้ค่าประมาณพารามิเตอร์ ความคลาดเคลื่อนมาตรฐาน ค่าสถิติ และสหสัมพันธ์ระหว่างค่าประมาณ ถ้าค่าประมาณที่ได้ไม่มีนัยสำคัญ แสดงว่าความคลาดเคลื่อนมาตรฐานมีขนาดใหญ่ และโมเดลวิจัยอาจจะยังไม่ดีพอ ถ้าสหสัมพันธ์ระหว่างค่าประมาณมีค่าสูงมากสันนิษฐานว่าโมเดลการวิจัยจะไม่เป็นบวกแน่นอน และเป็นโมเดลที่ไม่ดีพอ

*สหสัมพันธ์พหุคูณและสัมประสิทธิ์การพยากรณ์ (Multiple Correlation and Coefficient of Determination)* สำหรับตัวแปรสังเกตได้แยกทีละตัวและรวมทุกตัว รวมทั้งสัมประสิทธิ์การพยากรณ์ของสมการโครงสร้างด้วย ค่าสถิติเหล่านี้ควรมีค่าสูงสุดไม่เกิน 1 และค่าที่สูงแสดงว่าโมเดลมีความตรง

*ค่าสัมประสิทธิ์วัดระดับความกลมกลืน (Goodness of Fit Measure)* เป็นค่าสถิติที่จะตรวจสอบความตรงในภาพรวมทั้งหมดของโมเดล และยังสามารถเปรียบเทียบระหว่างโมเดลว่าโมเดลใดจะมีความสอดคล้องกับข้อมูลเชิงประจักษ์มากกว่ากัน ค่าสถิติในกลุ่มนี้มี 4 ประเภท ได้แก่

ค่าสถิติไค-สแควร์ (Chi-Square Statistics) เป็นค่าสถิติที่ใช้ทดสอบสมมติฐานทางสถิติว่าฟังก์ชันความกลมกลืนมีค่าเป็น 0 ยิ่งใกล้ 0 มาก แสดงว่าโมเดลลิสเรลสอดคล้องกลมกลืนกับข้อมูลเชิงประจักษ์

ดัชนีวัดระดับความกลมกลืน (Goodness of Fit Index = GFI) ดัชนี GFI จะมีค่าอยู่ระหว่าง 0 และ 1 ดัชนี GFI เข้าใกล้ 1 แสดงว่าโมเดลมีความกลมกลืนกับข้อมูลเชิงประจักษ์

ดัชนีวัดระดับความกลมกลืนที่ปรับแก้แล้ว (Adjusted Goodness of Fit Index = AGFI) เมื่อนำดัชนี GFI มาปรับแก้ โดยคำนึงถึงองศาความเป็นอิสระ ซึ่งรวมทั้งจำนวนตัวแปรและขนาดของกลุ่มตัวอย่าง ค่าดัชนี AGFI มีคุณสมบัติเช่นเดียวกับดัชนี GFI

ดัชนีรากของค่าเฉลี่ยกำลังสองของเศษเหลือ (Root Mean Square Residual = RMR) ดัชนี RMR เป็นดัชนีที่ใช้เปรียบเทียบระดับความกลมกลืนกับข้อมูลเชิงประจักษ์ของโมเดล 2 โมเดล RMR ยิ่งเข้าใกล้ 0 แสดงว่าโมเดลมีความกลมกลืนกับข้อมูลเชิงประจักษ์

การวิเคราะห์เศษเหลือหรือความคลาดเคลื่อน (Analysis of Residuals) การตรวจสอบความกลมกลืนของโมเดลข้อมูลเชิงประจักษ์ ควรพิจารณาถึงความคลาดเคลื่อนมาตรฐานด้วย ถ้าโมเดลมีความสอดคล้องกลมกลืนกับข้อมูล ค่าความคลาดเคลื่อนในรูปคะแนนมาตรฐานไม่ควรเกิน 2.00 ถ้ายังมีค่าเกิน 2.00 ต้องปรับโมเดล

5. การปรับโมเดล (Model Modification indices) ในขั้นตอนนี้เป็นค่าสถิติเฉพาะของพารามิเตอร์แต่ละตัว มีค่าเท่ากับไค-สแควร์ที่จะลดลง เมื่อกำหนดให้พารามิเตอร์ตัวนั้นเป็นพารามิเตอร์อิสระหรือมีการผ่อนคลายข้อกำหนดเงื่อนไขบังคับของพารามิเตอร์นั้น มีประโยชน์ช่วยในการตัดสินใจที่จะปรับโมเดลให้ดีขึ้น

6. การแปลความหมายผลการวิเคราะห์ข้อมูลที่ได้ทั้งหมดมาแปลความหมายและอธิบายถึงผลการวิจัย

#### ตอนที่ 4 แนวคิดและความรู้พื้นฐานเกี่ยวกับการประกันคุณภาพการศึกษาและคุณภาพการศึกษา

##### 4.1 ความหมายการประกันคุณภาพการศึกษา

สงบ ลักษณะ (2541) กล่าวว่า การประกันคุณภาพการศึกษา คือ กระบวนการวางแผน และการจัดการของผู้ที่มีหน้าที่รับผิดชอบในด้านการจัดการศึกษาที่จะรับประกันให้สังคมเชื่อมั่นว่าจะพัฒนาให้ผู้เรียนเกิดการเรียนรู้ครบถ้วนตามมาตรฐานคุณภาพที่ระบุไว้ในหลักสูตร และตรงกับความมุ่งหวังของสังคม

อุทุมพร จามรมาน (2543) กล่าวว่า การประกันคุณภาพการศึกษา คือ การควบคุมคุณภาพการตรวจสอบคุณภาพภายใน และจากภายนอก แล้วตัดสินใจตามเกณฑ์

กรมสามัญศึกษา (2543) กล่าวว่า การประกันคุณภาพการศึกษา เป็นกระบวนการพัฒนาการศึกษา เพื่อสร้างความมั่นใจและเป็นหลักประกันต่อผู้เรียน ผู้ปกครอง ชุมชนและสังคมว่าสถานศึกษาสามารถจัดการศึกษาได้อย่างมีประสิทธิภาพ ผู้เรียนที่จบการศึกษามีคุณภาพตามมาตรฐานการศึกษาและเป็นที่ยอมรับของสังคม

สรุปได้ว่าการประกันคุณภาพการศึกษา คือ กระบวนการในการพัฒนาผู้เรียนให้มีมาตรฐานตามที่หลักสูตรกำหนด รวมทั้งเป็นหลักประกันคุณภาพให้ผู้ที่มีส่วนเกี่ยวข้องในการจัดการศึกษาพึงพอใจ

#### 4.2 ประโยชน์ของการประกันคุณภาพการศึกษา

วารินทร์ สิ้นสูงสุด (2542) ได้กล่าวถึงประโยชน์ของการประกันคุณภาพการศึกษาในด้านต่างๆ ดังนี้

ด้านนักเรียน ทำให้นักเรียนมีความรู้ความสามารถ มีคุณลักษณะต่างๆ ครอบคลุมความต้องการของหลักสูตร

ด้านประชาชน ทำให้ประชาชนเกิดความมั่นใจในการส่งบุตรหลานเข้าเรียนในสถานศึกษาต่างๆ ว่าแต่ละแห่งมีคุณภาพ และในแต่ละสถานศึกษามีมาตรฐานเดียวกัน

ด้านหน่วยงาน ทำให้หน่วยงานสามารถรับนักเรียนเข้าศึกษาต่อ หรือทำงานด้วยความพึงพอใจและมั่นใจ

ด้านสังคม ทำให้สังคมมีความมั่นใจในระบบการจัดการเรียนการสอนของโรงเรียน

ด้านโรงเรียน ทำให้โรงเรียนมีทิศทางการจัดการศึกษาที่ชัดเจนตามมาตรฐานกลางที่กำหนดมีระบบบริหารคุณภาพ ระบบควบคุมคุณภาพ มีการทำงานเป็นมาตรฐาน ทำงานเป็นทีม และมีการพัฒนางานอย่างต่อเนื่องตลอดเวลา

โดยระบบการประกันคุณภาพการศึกษาภายในสถานศึกษาประกอบด้วยภาระงานที่สถานศึกษาต้องดำเนินการร่วมกันอย่างเป็นระบบใน 8 เรื่อง คือ

1. การจัดระบบบริหารสารสนเทศ
2. การพัฒนามาตรฐานการศึกษา
3. การจัดทำแผนพัฒนาคุณภาพการศึกษา
4. การดำเนินงานตามแผนพัฒนาคุณภาพการศึกษา
5. การตรวจสอบและทบทวนคุณภาพการศึกษา
6. การประเมินคุณภาพการศึกษา
7. การรายงานคุณภาพการศึกษาประจำปี
8. การผดุงระบบประกันคุณภาพการศึกษา

และการดำเนินงานดังกล่าว สถานศึกษาจะต้องยึดหลักการมีส่วนร่วมของชุมชนและหน่วยงานที่เกี่ยวข้อง โดยการส่งเสริม สนับสนุน และกำกับดูแลของหน่วยงานต้นสังกัด

#### 4.3 องค์ประกอบของการประกันคุณภาพการศึกษา

กระบวนการพัฒนาระบบประกันคุณภาพการศึกษาที่สำคัญมีด้วยกันอยู่ 3 ส่วน คือ การควบคุมคุณภาพการศึกษา การตรวจสอบ ทบทวนและการปรับปรุงคุณภาพการศึกษา (กรมสามัญศึกษา, 2543) ดังต่อไปนี้ คือ

4.3.1 การควบคุมคุณภาพการศึกษา (Quality Control) หมายถึง กระบวนการพัฒนาเพื่อเข้าสู่การดำเนินงานด้านคุณภาพการศึกษาตามมาตรฐานการศึกษา มีขั้นตอนการดำเนินงาน 2 ขั้นตอน คือ

4.3.2 การกำหนดมาตรฐานการศึกษา (Educational Standard) เป็นการดำเนินงานเพื่อให้ได้มาตรฐานการศึกษาทั้งด้านผลผลิต (Output) ด้านปัจจัย (Input) และด้านกระบวนการ (Process) เพื่อใช้เป็นกรอบแนวทางในการพัฒนาการศึกษาให้มีคุณภาพและเป็นการประกันคุณภาพการศึกษา

4.3.3 การพัฒนาเข้าสู่มาตรฐานการศึกษา เป็นวิธีการดำเนินงานเพื่อพัฒนาปัจจัยทางการศึกษาต่างๆ ที่มีผลต่อคุณภาพการศึกษาให้ได้มาตรฐานตามที่กำหนดไว้ มีวิธีการดำเนินงาน ดังต่อไปนี้

- 1) การพัฒนาครูเข้าสู่มาตรฐานวิชาชีพ
- 2) การพัฒนาผู้บริหารสถานศึกษาเข้าสู่มาตรฐานวิชาชีพ
- 3) การพัฒนาศึกษานิเทศก์เข้าสู่มาตรฐานวิชาชีพ
- 4) การพัฒนาผู้บริหารการศึกษาเข้าสู่มาตรฐานวิชาชีพ
- 5) การพัฒนากระบวนการบริหารจัดการ
- 6) การพัฒนากระบวนการเรียนการสอน
- 7) การสนับสนุนปัจจัยที่เอื้ออำนวยต่อการจัดการศึกษาของสถานศึกษา

4.3.4 การตรวจสอบ ทบทวนและปรับปรุงคุณภาพการศึกษา (Internal Quality Audit and Intervention) แนวดำเนินงานในการดำเนินการเพื่อให้ได้สารสนเทศ เพื่อปรับปรุงคุณภาพการศึกษาตามมาตรฐานการศึกษาที่กำหนดไว้ มีวิธีการดำเนินงาน 3 ขั้นตอน คือ

1. การตรวจสอบคุณภาพภายในสถานศึกษา เป็นการตรวจสอบเพื่อประเมินความก้าวหน้าของการจัดการศึกษา โดยให้สถานศึกษาประเมินตนเอง (School Self Evaluation) เพื่อการปรับปรุงและพัฒนา แล้วจัดทำรายงานผลการจัดการศึกษาเสนอต่อหน่วยงานที่เกี่ยวข้องและสาธารณชน

2. การตรวจสอบคุณภาพการศึกษาของเขตพื้นที่การศึกษา เป็นการดำเนินงานของเขตพื้นที่การศึกษา เพื่อตรวจสอบและควบคุมคุณภาพการศึกษา ตามมาตรฐานการศึกษาที่กำหนด แล้วจัดทำรายงานผลการจัดการศึกษาเสนอต่อหน่วยงานที่เกี่ยวข้องและสาธารณชน

3. การกำหนดมาตรการการปรับปรุงส่งเสริมคุณภาพการศึกษาของสถานศึกษาที่มีคุณภาพไม่ถึงเกณฑ์มาตรฐานการศึกษา เป็นการดำเนินงานของเขตพื้นที่การศึกษา เพื่อใช้มาตรการต่างๆ ในการปรับปรุงและส่งเสริมคุณภาพการศึกษาของโรงเรียน

4. การประเมินและรับรองคุณภาพการศึกษาของสถานศึกษา (Quality Accreditation) คือ แนวทางการดำเนินงานในการประเมินคุณภาพการศึกษา โดยมุ่งให้มีการรับรองมาตรฐานการศึกษา จากสำนักงานรับรองมาตรฐานและประเมินคุณภาพการศึกษา หรือหน่วยงานประเมินภายนอก สำหรับสถานศึกษาที่ผ่านการประเมินจะได้รับใบรับรองมาตรฐานการศึกษาหรือคุณภาพการศึกษาจากหน่วยงานที่ให้การรับรอง และให้สถานศึกษารักษาคุณภาพการศึกษาให้เป็นไปตามมาตรฐานการศึกษาตลอดระยะเวลา

#### 4.4 การประเมินคุณภาพการศึกษาระดับอุดมศึกษา

4.4.1 ในการประเมินคุณภาพระดับอุดมศึกษานั้น สำนักงานรับรองมาตรฐานและประเมินคุณภาพการศึกษา (สมศ.) ดำเนินการประเมินคุณภาพการจัดการศึกษาของสถาบันอุดมศึกษาในระดับสถาบัน โดยพยายามใช้ประโยชน์จากการประกันคุณภาพภายในให้มากที่สุด ดังนี้

1. ติดตาม ตรวจสอบ ประเมินคุณภาพและกำกับดำเนินการให้มีการรับรองมาตรฐานการศึกษาของสถาบันอุดมศึกษา มาตรฐานและผลสัมฤทธิ์ของผู้สำเร็จการศึกษา และประสิทธิภาพการบริหารจัดการของสถานศึกษา

2. ส่งเสริม สนับสนุนการประกันคุณภาพภายใน ร่วมกับหน่วยงานต้นสังกัดเพื่อเตรียมความพร้อมให้สถาบันอุดมศึกษาเพื่อรับการประเมินคุณภาพภายนอก

ทั้งนี้การดำเนินงานดังกล่าวมุ่งให้มีการพัฒนาคุณภาพ และมาตรฐานการศึกษาของสถาบันอุดมศึกษา

#### 4.4.2 หน่วยงานต้นสังกัดกับการประกันคุณภาพการศึกษาระดับอุดมศึกษา

หน่วยงานต้นสังกัดของสถาบันอุดมศึกษา ได้แก่ กระทรวงศึกษาธิการ กระทรวงอื่นๆ ที่มีสถาบันเฉพาะทางในสังกัด โดยมีองค์กรหลักในกำกับที่เกี่ยวข้องกับอุดมศึกษา คือ คณะกรรมการอุดมศึกษากำกับดูแลสถาบันอุดมศึกษา และกระทรวงอื่นๆ ที่มีสถาบันอุดมศึกษาภายใต้สังกัดหน่วยงานต้นสังกัดมีบทบาทหน้าที่ ดังนี้

1. พัฒนาระบบและกลไกการประกันคุณภาพภายในร่วมกับสถาบันอุดมศึกษา
2. กำหนดหลักการและแนวปฏิบัติในการประกันคุณภาพภายใน
3. สนับสนุน ส่งเสริม ดำเนินการประกันคุณภาพภายใน เพื่อเตรียมพร้อมรับการประเมินคุณภาพภายนอก
4. กรณีที่ผลการประเมินคุณภาพภายนอกของสถาบันอุดมศึกษาไม่ได้มาตรฐาน หน่วยงานต้นสังกัดจะเป็นผู้กำกับดูแลดำเนินการให้สถาบันอุดมศึกษาปรับปรุงแก้ไขภายในระยะเวลาที่กำหนด

โดยสรุป สำนักรับรองมาตรฐานและประเมินคุณภาพการศึกษา ทำหน้าที่ในการประเมินคุณภาพการศึกษา ประเมินผลการจัดการศึกษาตามตัวบ่งชี้ เกณฑ์และวิธีการที่กำหนด เพื่อกระตุ้นให้เกิดการพัฒนาคุณภาพการศึกษาระดับอุดมศึกษา ตามมาตรฐานการศึกษาระดับอุดมศึกษา ซึ่งคณะกรรมการการอุดมศึกษากำหนด โดยยึดตามกรอบพันธกิจและประเภทของสถาบันอุดมศึกษา ส่วนสถาบันอุดมศึกษามีหน้าที่จัดการศึกษาระดับอุดมศึกษาและดำเนินการตามภารกิจทั้งในด้านการผลิตบัณฑิต การวิจัย การบริการวิชาการ และการทำนุบำรุงศิลปวัฒนธรรมให้มีคุณภาพ และให้ได้ตามมาตรฐานการศึกษาระดับอุดมศึกษา รวมทั้งพัฒนาระบบการประกันคุณภาพภายใน และจัดทำรายงานประจำปี

#### 4.4.3 มาตรฐานและตัวบ่งชี้สำหรับการประเมินคุณภาพภายนอกระดับอุดมศึกษา

มาตรฐานและตัวบ่งชี้สำหรับการประเมินภายนอกระดับอุดมศึกษา มีทั้งหมด 8 มาตรฐาน 28 ตัวบ่งชี้ คือ ด้านคุณภาพบัณฑิต จำนวน 4 ตัวบ่งชี้ ด้านการเรียนรู้ จำนวน 4 ตัวบ่งชี้ ด้านการสนับสนุนการเรียนรู้ จำนวน 5 ตัวบ่งชี้ ด้านการวิจัยและงานสร้างสรรค์ จำนวน 4 ตัวบ่งชี้ ด้านการบริการวิชาการ จำนวน 2 ตัวบ่งชี้ ด้านการทำนุบำรุงศิลปวัฒนธรรม จำนวน 2 ตัวบ่งชี้ ด้านการบริหารจัดการ จำนวน 5 ตัวบ่งชี้ และด้านระบบการประกันคุณภาพภายใน จำนวน 2 ตัวบ่งชี้

สำหรับการประเมินคุณภาพภายนอกของวิทยาลัยชุมชนซึ่งเป็นสถาบันการศึกษาระดับอุดมศึกษาต่ำกว่าปริญญา สำนักรับรองมาตรฐานและประเมินคุณภาพการศึกษา (สมศ.) ได้ใช้ตัวบ่งชี้คุณภาพระดับอุดมศึกษาในการประเมินคุณภาพการศึกษาของวิทยาลัยชุมชน ซึ่งจากรายงานการประเมินคุณภาพภายนอกของวิทยาลัยชุมชน ของคณะผู้ประเมินภายนอกที่ไปทำการประเมินวิทยาลัยชุมชน ได้รายงานว่าไม่สามารถใช้ตัวบ่งชี้คุณภาพระดับอุดมศึกษาประเมินคุณภาพการศึกษาของวิทยาลัยชุมชนได้ครบถ้วนตามตัวบ่งชี้ระดับอุดมศึกษาได้ เนื่องจากบริบทและวัตถุประสงค์ในการจัดการศึกษาที่แตกต่างกันของวิทยาลัยชุมชนและมหาวิทยาลัย จึงทำให้คณะผู้ประเมินภายนอกประเมินคุณภาพการศึกษาของวิทยาลัยชุมชนได้เพียงบางตัวบ่งชี้เท่านั้น รายละเอียดของตัวบ่งชี้คุณภาพที่ไม่สามารถใช้ประเมินคุณภาพการศึกษาของวิทยาลัยชุมชนได้ แสดงดังตารางที่ 2.2

ตารางที่ 2.2 รายละเอียดตัวบ่งชี้คุณภาพระดับอุดมศึกษาของ สมศ.

ตัวบ่งชี้คุณภาพระดับอุดมศึกษาของ สมศ.	ไม่สามารถใช้ประเมินได้
<p><b>มาตรฐานที่ 1 ด้านคุณภาพบัณฑิต</b></p> <p>บัณฑิตมีคุณภาพ คิดเป็น ทำเป็น มีความสามารถเรียนรู้และพัฒนาตนเองได้ รวมทั้งสามารถประกอบอาชีพและอยู่ร่วมกับผู้อื่นได้อย่างมีความสุข</p> <p><b>ตัวบ่งชี้ที่ 1.1</b> ร้อยละของการได้งานภายใน 1 ปี รวมทั้งการประกอบอาชีพอิสระและร้อยละของการเรียนต่อระดับบัณฑิตศึกษา</p> <p><b>ตัวบ่งชี้ที่ 1.2</b> ระดับความพึงพอใจของนายจ้าง ผู้ประกอบการ ผู้ใช้บัณฑิต</p> <p><b>ตัวบ่งชี้ที่ 1.3</b> จำนวนบทความจากวิทยานิพนธ์ของนักศึกษาปริญญาเอกที่ตีพิมพ์ในวารสารต่อจำนวนวิทยานิพนธ์ปริญญาเอกทั้งหมด</p> <p><b>ตัวบ่งชี้ที่ 1.4</b> จำนวนบทความจากวิทยานิพนธ์ของนักศึกษาระดับปริญญาโทที่ตีพิมพ์เผยแพร่ต่อจำนวนวิทยานิพนธ์ปริญญาโททั้งหมด</p>	<p>✓</p> <p>✓</p>
<p><b>มาตรฐานที่ 2 ด้านการเรียนรู้</b></p> <p>กระบวนการเรียนรู้ที่เน้นผู้เรียนเป็นสำคัญ การเรียนรู้ที่จัดตามความสนใจของผู้เรียน การพัฒนาผู้เรียนตามความสามารถและความถนัด การฝึกปฏิบัติ การเรียนรู้จากประสบการณ์จริง เป็นต้น เพื่อส่งเสริมให้ผู้เรียนสามารถพัฒนาตามธรรมชาติและเต็มตามศักยภาพ</p> <p><b>ตัวบ่งชี้ที่ 2.1</b> มีการปฏิรูปกระบวนการเรียนรู้ที่เน้นผู้เรียนเป็นสำคัญและส่งเสริมการสร้างประสบการณ์จริง</p> <p><b>ตัวบ่งชี้ที่ 2.2</b> ความเห็นของนักศึกษาต่อประสิทธิภาพการสอนของคณาจารย์</p> <p><b>ตัวบ่งชี้ที่ 2.3</b> จำนวนกิจกรรม/โครงการของงานกิจการนักศึกษาต่อจำนวนนักศึกษาทั้งหมด</p> <p><b>ตัวบ่งชี้ที่ 2.4</b> มีการวิจัยเพื่อพัฒนากระบวนการเรียนรู้</p>	



## ตารางที่ 2.2 (ต่อ)

ตัวบ่งชี้คุณภาพระดับอุดมศึกษาของ สมศ.	ไม่สามารถ ใช้ประเมินได้
<p><b>มาตรฐานที่ 3 ด้านการสนับสนุนการเรียนรู้</b> การระดมทรัพยากร ทั้งด้านบุคลากร งบประมาณ อาคาร สถานที่ และสิ่งอำนวยความสะดวก รวมทั้งความร่วมมือจากแหล่งต่างๆ ทั้งภายในและภายนอกสถาบันอุดมศึกษาในการสนับสนุนการจัดการศึกษา ให้มีประสิทธิภาพสูงสุด</p> <p>ตัวบ่งชี้ที่ 3.1 อาจารย์ประจำทุกระดับต่อจำนวนนักศึกษาเต็มเวลาเทียบเท่า</p> <p>ตัวบ่งชี้ที่ 3.2 ค่าใช้จ่ายทั้งหมดต่อนักศึกษาเต็มเวลาเทียบเท่า</p> <p>ตัวบ่งชี้ที่ 3.3 ร้อยละของอาจารย์ประจำที่มีวุฒิปริญญาเอกหรือเทียบเท่า</p> <p>ตัวบ่งชี้ที่ 3.4 จำนวนคอมพิวเตอร์ที่ใช้ในการเรียนการสอนต่อจำนวนนักศึกษาเต็มเวลาเทียบเท่า</p> <p>ตัวบ่งชี้ที่ 3.5 ค่าใช้จ่ายทั้งหมดที่ใช้ในระบบห้องสมุดและศูนย์สารสนเทศต่อนักศึกษาเต็มเวลาเทียบเท่า</p>	<p>✓</p> <p>✓</p> <p>✓</p>
<p><b>มาตรฐานที่ 4 ด้านการวิจัยและงานสร้างสรรค์</b> ผลงานวิจัยที่สามารถนำไปใช้ประโยชน์ได้อย่างกว้างขวาง และงานสร้างสรรค์ที่มีคุณภาพสามารถเผยแพร่ได้ เพื่อพัฒนาองค์ความรู้ให้หลากหลาย ทันสมัย สามารถนำไปพัฒนาสังคมและประเทศได้</p> <p>ตัวบ่งชี้ที่ 4.1 จำนวนบทความวิจัยที่พิมพ์เผยแพร่และงานสร้างสรรค์ต่อจำนวนอาจารย์ประจำทุกระดับ</p> <p>ตัวบ่งชี้ที่ 4.2 จำนวนงานวิจัยที่นำไปใช้ประโยชน์ต่ออาจารย์ประจำ</p> <p>ตัวบ่งชี้ที่ 4.3 จำนวนเงินสนับสนุนงานวิจัยจากภายนอกต่ออาจารย์ประจำทุกระดับ</p> <p>ตัวบ่งชี้ที่ 4.4 จำนวนเงินสนับสนุนงานวิจัยภายในสถาบันต่ออาจารย์ประจำทุกระดับ</p>	<p>✓</p>
<p><b>มาตรฐานที่ 5 ด้านการบริการวิชาการ</b> การให้บริการวิชาการที่เป็นประโยชน์ต่อการพัฒนาชุมชน สังคม เพื่อให้สังคมไทยเป็นสังคมแห่งภูมิปัญญาและมีการเรียนรู้ตลอดชีวิต</p> <p>ตัวบ่งชี้ที่ 5.1 จำนวนกิจกรรม โครงการที่ให้บริการวิชาการแก่สังคมและชุมชน</p> <p>ตัวบ่งชี้ที่ 5.2 จำนวนการเป็นกรรมการวิชาการ วิชาชีพ กรรมการวิทยานิพนธ์ภายนอกสถาบันต่ออาจารย์ประจำทั้งหมด</p>	<p>✓</p>

## ตารางที่ 2.2 (ต่อ)

ตัวบ่งชี้คุณภาพระดับอุดมศึกษาของ สมศ.	ไม่สามารถ ใช้ประเมินได้
<p><b>มาตรฐานที่ 6 มาตรฐานด้านการทำนุบำรุงศิลปวัฒนธรรม</b> การจัดกิจกรรมเพื่อส่งเสริมศิลปวัฒนธรรมภูมิปัญญาไทย และ การประยุกต์ใช้ภูมิปัญญาที่มีการบูรณาการตามความเหมาะสม</p> <p><b>ตัวบ่งชี้ที่ 6.1</b> จำนวนกิจกรรมในการทำนุบำรุงศิลปวัฒนธรรม</p> <p><b>ตัวบ่งชี้ที่ 6.2</b> มีการพัฒนาและสร้างมาตรฐานศิลปวัฒนธรรม</p>	
<p><b>มาตรฐานที่ 7 ด้านการบริหารจัดการ</b></p> <p><b>ตัวบ่งชี้ที่ 7.1</b> ร้อยละของเงินเดือนบุคลากรทุกประเภทต่อค่าใช้จ่ายทั้งหมด</p> <p><b>ตัวบ่งชี้ที่ 7.2</b> ร้อยละของเงินเดือนบุคลากรในการบริหารจัดการต่อค่าใช้จ่าย ทั้งหมด หรือจำนวนบุคลากรในการบริหารจัดการ ต่อจำนวน นักศึกษาเต็มเวลาเทียบเท่า</p> <p><b>ตัวบ่งชี้ที่ 7.3</b> ร้อยละของค่าใช้จ่ายในการบริหารจัดการของส่วนกลางต่อ ค่าใช้จ่ายทั้งหมด</p> <p><b>ตัวบ่งชี้ที่ 7.4</b> ค่าเสื่อมราคาต่อจำนวนนักศึกษาเต็มเวลาเทียบเท่า</p> <p><b>ตัวบ่งชี้ที่ 7.5</b> ร้อยละของเงินเหลือจ่ายสุทธิต้องบดำเนินการ</p>	
<p><b>มาตรฐานที่ 8 ด้านระบบประกันคุณภาพภายใน</b></p> <p><b>ตัวบ่งชี้ที่ 8.1</b> มีระบบและกลไกในการประกันคุณภาพการศึกษาอย่างต่อเนื่อง</p> <p><b>ตัวบ่งชี้ที่ 8.2</b> ประสิทธิภาพของการประกันคุณภาพภายใน</p>	

## 4.5 ความหมายของคุณภาพการศึกษา

ประเสริฐ จรรย์านุกูล (2548) กล่าวว่า คุณภาพ คือ เรื่องที่เราต้องเรียนรู้ เข้าใจ นิยาม  
ความหมาย วัดและเสริมสร้างให้เกิดคุณภาพได้ตามเจตจำนงในองค์การที่จัดตั้งขึ้นใหม่ ต้องเรียนรู้  
วางพื้นฐานความคิด และประสานความเข้าใจให้เป็นไปในทางเดียวกันในองค์การที่กำลังพัฒนา  
ต้องเรียนรู้เพื่อการปรับปรุงคุณภาพอย่างต่อเนื่อง จึงได้จัดกลุ่มความหมายของคุณภาพเป็น 5 กลุ่ม ดังนี้

1. คุณภาพ หมายถึง ลักษณะดีเด่นเฉพาะ (exceptional) มีความหมาย 3 ลักษณะ ดังนี้

*ลักษณะพิเศษชั้นยอด (high class)* เป็นความคิดตามแนวประเพณีที่ยอมรับ  
ติดต่อกันมานาน เช่น คุณภาพของมหาวิทยาลัยออกซ์ฟอร์ด หรือมหาวิทยาลัยเคมบริดจ์ใน  
ประเทศอังกฤษ ซึ่งไม่ได้ดีเด่นมาจากการประเมินแต่มาจากรูปร่างการปฏิบัติที่แตกต่างจากสถาบัน  
อื่นและยากจะเข้าถึงได้

*ความเป็นเลิศ (excellence)* มีความหมายที่อธิบายต่างๆ กัน แปรไปตามบริบท เช่น ความเป็นหนึ่งที่ดีที่สุด มีชื่อเสียงดีเด่น ดีเป็นพิเศษ หรือมีระดับคุณภาพที่เรียกว่า มีมาตรฐานสูงมาก ความคิดเกี่ยวกับความเป็นเลิศทางการศึกษาส่วนใหญ่จะเน้นที่ตัวบ่อนและผลผลิต เช่น นักเรียนดี อาจารย์ดี ทรัพยากรดี และบัณฑิตดี เป็นต้น ซึ่งทั้งหมดนี้ต้องมาจากการปฏิบัติที่เป็นเลิศด้วย

ผ่านมาตรฐานการตรวจสอบ คล้ายๆ กับมีความเจือจางของความเป็นเลิศจากสองนิยามข้างต้นลงมาหน่อย เกณฑ์ที่จะพิจารณาต้องได้รับการยอมรับร่วมกัน มีลักษณะเป็นปรนัย ปรับเปลี่ยนพัฒนาให้สอดคล้องกับการเปลี่ยนแปลง ใช้กับการจัดกลุ่มสถาบัน การจัดอันดับสถาบัน การกำกับควบคุมผู้ปฏิบัติวิชาชีพ หรือการรับรองวิทยฐานะ

2. คุณภาพ หมายถึง ความสมบูรณ์แบบ (perfection) หรือความคงเส้นคงวา (consistency) หมายถึง ลักษณะของคุณภาพที่เน้นกระบวนการและชุดของข้อกำหนดที่มุ่งจะให้เกิดความสมบูรณ์ในตัวผลผลิตหรือบริการ มีแนวความคิด 2 ลักษณะ ดังนี้

*การไม่มีข้อบกพร่อง (zero defect)* หมายถึง ลักษณะที่มีความถูกต้องเป็นไปตามข้อกำหนด (conformance to specification) มากกว่าที่จะมุ่งความมีมาตรฐานสูงในทางการผลิต อาจเรียกลักษณะนี้ว่ามีความเป็นเลิศได้ แต่คนละความหมายกับความเป็นเลิศที่กล่าวมาตอนต้น การผลิตหรือการบริการที่ทำให้ถูกต้องตามข้อกำหนดจะทำให้ผลผลิตมีความคงเส้นคงวา ไม่มีข้อบกพร่อง นอกจากนั้นการทำให้ถูกต้องตามข้อกำหนดยังรับเอาปรัชญา “การป้องกัน” ไม่ให้เกิดสิ่งที่ไม่พึงประสงค์ไว้เต็มที่ ทำให้มั่นใจว่าในแต่ละขั้นตอนของการปฏิบัติจะไม่มีข้อผิดพลาดเกิดขึ้น ไม่ใช่การรอตรวจสอบ (inspection) ในตอนสุดท้าย

*การมีวัฒนธรรมคุณภาพ* กล่าวคือ ผู้ปฏิบัติงานหรือทีมงานต่างเป็นทั้งผู้สนับสนุนและเป็นลูกค้าในการทำงานส่งต่อกัน เรียกว่า เป็นผู้สนับสนุนและลูกค้าภายใน เป็นความรับผิดชอบในแต่ละหน่วยงานหรือวงจรของงานทำให้เกิดความคิด “ทำให้ถูกต้องเสียตั้งแต่แรก” เมื่อค้นพบข้อผิดพลาดก็สามารถปรับปรุงแก้ไขในกระบวนการได้ทันที ทำให้เชื่อมั่นว่าจะไม่มีปัญหาเกิดขึ้นอีก การมีวัฒนธรรมคุณภาพจึงไม่จำเป็นต้องตรวจสอบผลผลิตในขั้นสุดท้าย นั่นคือการเปลี่ยนความรับผิดชอบไปอยู่ที่ขั้นตอนการผลิตหรือวิธีการบริการ วัฒนธรรมคุณภาพจึงหมายถึง การมอบหมายอำนาจและความรับผิดชอบเพื่อการปรับปรุงแก้ไขอย่างต่อเนื่อง มากกว่าการอุทิศตนเพื่อผลิตหรือบริการที่คงเส้นคงวาเพียงอย่างเดียว

3. คุณภาพ หมายถึง ความเหมาะสมกับความมุ่งหมาย (fitness for purpose)

ความเหมาะสมกับความมุ่งหมายเกิดจากข้อสงสัยในการระดมพลังสร้างคุณภาพ โดยยึดความสมบูรณ์แบบ เพราะความสมบูรณ์แบบจะมีไปทำไมถ้ามันไม่ตรงกับความต้องการหรือไม่สัมพันธ์สอดคล้องกับเจตจำนง แต่ความเหมาะสมกับความมุ่งหมายก็แปรผันได้ คือเป็น

ความมุ่งหมายของใคร และจะวัดความเหมาะสมได้อย่างไร ความเหมาะสมกับความมุ่งหมายจึงเกี่ยวข้องกับ การจัดลำดับความสำคัญของทางเลือกว่าจะมุ่งที่ลูกค้าหรือผู้ประกอบการ

4. คุณภาพ หมายถึง มูลค่าเป็นตัวเงิน (value for money) มูลค่าเป็นตัวเงินสะท้อนเรื่องคุณภาพในเรื่องการลงทุนหรือค่าใช้จ่ายในกิจการ อธิบายคุณภาพเป็น 2 ลักษณะ คือ

*ความรับผิดชอบที่ตรวจสอบได้ (accountability)* คือ ความรับผิดชอบต่อเจ้าของทุน การใช้จ่ายเงินให้เกิดความคุ้มค่า มีความโปร่งใสที่สามารถตรวจสอบได้ตลอดเวลา ในทางปฏิบัติ จะทำให้เกิดความคุ้มค่าได้ด้วยการวางแผนเน้นผลทางเศรษฐกิจ เช่น การเชื่อมโยงระบบการศึกษากับภาคอุตสาหกรรม การผลิตกำลังคนเพิ่มในสาขาที่เป็นที่ต้องการของสังคม การเพิ่มโอกาสในการเรียนตามเกณฑ์อายุที่ควรจะได้เรียนในระดับอุดมศึกษา

*การเสริมสร้างประสิทธิภาพ (efficiency)* ที่ทำได้โดยการปรับปรุงกระบวนการบริหารจัดการการใช้เครื่องมือในการบริการ และการประเมินโดยใช้ตัวชี้วัดผลการปฏิบัติงาน (performance indicator) หรือในกรณีของการรับนักศึกษาเพิ่มขึ้น โดยค่าใช้จ่ายเท่าเดิมแต่สามารถรักษาคุณภาพและมาตรฐานไว้ไม่ต่ำกว่าระดับเดิม รวมทั้งการเชื่อมโยงการประเมินเข้ากับการจัดสรรงบประมาณ ด้วยวิธีการให้รางวัลแก่ผู้จัดการศึกษาที่มีคุณภาพและประสิทธิภาพสูง

5. คุณภาพ หมายถึง การเปลี่ยนแปลงคุณลักษณะ (transformation) ความหมายของคุณภาพในทัศนะของ transformation ที่นำมาใช้ทางการศึกษา จะมุ่งไปที่ผู้เรียนหรือนักศึกษา และกระบวนการทางการศึกษา กล่าวคือ การศึกษาเป็นกระบวนการของการมีส่วนร่วม นักศึกษาไม่ได้เป็นผลผลิต ไม่เป็นลูกค้า ไม่เป็นผู้บริโภค และไม่ใช่มือใช้บริการ แต่เป็นผู้ร่วมพัฒนา (participants) การศึกษามีใช่การบริการเพื่อลูกค้า แต่เป็นกระบวนการเปลี่ยนแปลงคุณลักษณะของผู้ร่วมพัฒนา จึงอธิบายคุณภาพในเทอมของการเปลี่ยนแปลงที่สำคัญ 2 ประการ คือ การเพิ่มคุณค่าผู้ร่วมพัฒนา (enhancing the participant) และการเพิ่มพลังอำนาจผู้ร่วมพัฒนา (empowering the participant)

สำหรับความหมายของคุณภาพการศึกษา ได้มีนักการศึกษาหลายท่าน ได้ให้ความหมายของคุณภาพการศึกษา ไว้ดังนี้

รุ่ง แก้วแดง (2542) ได้เสนอแนวคิดเกี่ยวกับคุณภาพการศึกษาไว้ว่า คุณภาพการศึกษาประกอบด้วย กระบวนการทั้งหมดที่นักเรียนจะได้รับการศึกษาในด้านการจัดการ ต้องคำนึงถึงประสิทธิภาพของการใช้เวลา การใช้จ่ายเงินและบุคลากรและพิจารณาผลผลิตของการศึกษา หรือคุณสมบัติที่พึงประสงค์ของนักเรียน ซึ่งต้องสอดคล้องกับจุดประสงค์ของหลักสูตรและความคาดหวังของสังคม

กรมสามัญศึกษา (2542) ได้ให้คำจำกัดความของคุณภาพการศึกษา คือ คุณสมบัติคุณลักษณะที่พึงประสงค์ของผู้เรียน และกระบวนการจัดการศึกษาที่แสดงถึงความสามารถในการตอบสนองความต้องการของผู้เรียน สังคม ในปัจจุบันและอนาคตโดยได้ตามมาตรฐานที่กำหนด

เกษมา วรวรรณ ณ อยุธา (2537) ได้เสนอแนวคิดเกี่ยวกับคุณภาพการศึกษาไว้ว่า คุณภาพการศึกษา หมายถึง ประสิทธิภาพและประสิทธิผลของระบบการศึกษาในการที่จะพัฒนาให้ผู้เรียนมีคุณลักษณะที่พึงประสงค์

#### 4.6 องค์ประกอบของคุณภาพการศึกษา

ภานุวัฒน์ ภักดีวงศ์ (2542) ได้กล่าวถึงการพัฒนาคุณภาพของสถานศึกษาไว้ดังนี้ คือ 1) ปัจจัยตัวป้อน ได้แก่ ปรัชญา และวัตถุประสงค์ของหน่วยงาน บุคลากรและแหล่งทรัพยากรในการเรียน 2) ปัจจัยกระบวนการ ได้แก่ การจัดการเรียนการสอน กิจกรรมนักเรียน การบริหารและการจัดการเงินและงบประมาณ อาคารสถานที่ อุปกรณ์ทางการศึกษา สิ่งแวดล้อมและบรรยากาศในการปฏิบัติงาน 3) ปัจจัยผลผลิต ได้แก่ ผู้เรียน

ชินภัทร ภูมิรัตน์ (2538 อ้างถึงใน สุกัญญา แซ่มช้อย, 2545) ได้กล่าวว่า เมื่อทำการศึกษาเรื่องคุณภาพการศึกษาควรพิจารณาเชิงระบบ คือ ตัวป้อน กระบวนการ และผลผลิต ซึ่งปัจจัยตัวป้อนของระบบการศึกษา รวมได้ตั้งแต่ปรัชญาและวัตถุประสงค์ของหลักสูตร ความพร้อมในด้านบุคลากร อาคารสถานที่ สิ่งอำนวยความสะดวก อุปกรณ์การเรียนการสอน และงบประมาณ สำหรับกระบวนการ ประกอบด้วย การบริหาร การจัดการเรียนการสอน และการวัดและประเมินผล ส่วนผลผลิตจะครอบคลุมทั้งด้านบริหารและคุณภาพของผู้สำเร็จการศึกษา จากที่กล่าวมาทุกปัจจัยล้วนแต่ส่งผลต่อคุณภาพการศึกษาทั้งสิ้น

ภิรมยา อินทรกำแหง (2544) ได้กล่าวว่า องค์ประกอบในการจัดการเรียนการสอนตามหลักสูตรจะต้องประกอบด้วยองค์ประกอบหลัก 3 ด้าน คือ 1) ด้านปัจจัย ได้แก่ ปรัชญา การศึกษา จุดมุ่งหมายการศึกษา โครงสร้างเนื้อหาวิชา สื่อการสอน ครูและนักเรียน 2) ด้านกระบวนการ ได้แก่ วิธีการสอน เทคนิคการเรียนการสอน ทักษะของครู การวางแผนการเรียนการสอน 3) ด้านผลผลิต ได้แก่ การเปลี่ยนแปลงพฤติกรรมของผู้เรียนที่คาดหวัง ผลสัมฤทธิ์ในการเรียนการสอนและการพัฒนานุคลิกภาพ

จากที่กล่าวมาข้างต้น จะเห็นได้ว่าคุณภาพการจัดการศึกษาจะประกอบด้วยองค์ประกอบหลัก 3 ด้าน ได้แก่ ด้านปัจจัยนำเข้า (Input) ด้านกระบวนการ (Process) และด้านผลผลิต (Output)

#### 4.7 ลักษณะคุณภาพของวิทยาลัยชุมชน

ประเสริฐ จรรย์านุกูล (2548) ได้เสนอแนวทางลักษณะของคุณภาพของวิทยาลัยชุมชนที่ควรจะเป็น โดยจัดกลุ่มคุณภาพเป็น 4 กลุ่ม ดังนี้

1. คุณภาพของผลผลิต ได้แก่ คุณภาพของผู้สำเร็จการศึกษา ระดับอนุปริญญา คุณภาพของผู้ผ่านการอบรมหลักสูตรระยะสั้นและคุณภาพผลงานของอาจารย์ นักศึกษา และหรือ ชุมชน
2. คุณภาพของการบริหารจัดการ ได้แก่ คุณภาพของกระบวนการบริหารจัดการ และผลลัพธ์ของการบริหารจัดการ
3. คุณภาพของผู้ร่วมพัฒนา ได้แก่ คุณภาพของอาจารย์ กรรมการสภาวิทยาลัย ชุมชน และเครือข่ายในชุมชน
4. คุณภาพในทัศนะหรือการรับรู้ของชุมชนหรือประชาชนและมีลักษณะของคุณภาพที่สอดคล้องกับปรัชญาและพันธกิจของวิทยาลัยชุมชน ดังตารางที่ 2.3

ตารางที่ 2.3 ประเภทและลักษณะคุณภาพของวิทยาลัยชุมชน

ประเภทของคุณภาพ	ลักษณะของคุณภาพ
<b>1. คุณภาพของผลผลิต</b> 1.1 ผู้สำเร็จการศึกษาระดับอนุปริญญา  1.2 ผู้ผ่านการฝึกอบรมระยะสั้น  1.3 ผลงานของอาจารย์ นักศึกษา และชุมชน	<ul style="list-style-type: none"> <li>● มีปัญญาและทักษะในสาขาที่เลือกเรียน</li> <li>● มีความสามารถในการทำงานร่วมกับผู้อื่น</li> <li>● มีทักษะในการเรียนรู้อย่างต่อเนื่อง</li> <li>● มีสัมมาอาชีพหรือมีวิถีชีวิตที่ดีในชุมชน</li> <li>● มีคุณธรรมและจริยธรรมในการดำเนินชีวิต</li> <li>● มีความสามารถในการศึกษาต่อ</li> <li>● มีความรู้และทักษะในงานที่ฝึกอบรม</li> <li>● มีความสามารถในการทำงานร่วมกับคนอื่น</li> <li>● มีสัมมาอาชีพหรือมีส่วนร่วมในงานของชุมชน</li> <li>● สื่อการเรียนการสอนที่ใช้ได้ดี</li> <li>● เครื่องมือ อุปกรณ์ เทคโนโลยีสารสนเทศที่ใช้ได้ดี</li> <li>● โครงการที่ทำสำเร็จในชุมชน</li> <li>● ผลงานการวิจัยด้านการเรียนการสอน</li> </ul>
<b>2. คุณภาพของการบริหารจัดการ</b>	<ul style="list-style-type: none"> <li>● ความโปร่งใส</li> <li>● ประสิทธิภาพและประสิทธิผล</li> <li>● มีนวัตกรรมในการบริหารจัดการ</li> <li>● การสร้างเครือข่ายความร่วมมือในชุมชน</li> <li>● ความพึงพอใจของผู้มีผลได้ผลเสีย</li> <li>● มีระบบประกันคุณภาพที่ดี</li> </ul>

### ตารางที่ 2.3 (ต่อ)

ประเภทของคุณภาพ	ลักษณะของคุณภาพ
<b>3. คุณภาพของผู้ร่วมพัฒนา</b> 3.1 คณาจารย์  3.2 กรรมการสภาวิทยาลัยชุมชน  3.3 เครือข่ายในชุมชน	<ul style="list-style-type: none"> <li>● ระบบและกระบวนการจัดการเรียนรู้ที่ใช้ได้</li> <li>● ความพึงพอใจของนักศึกษา</li> <li>● การมีส่วนร่วมในกิจการของวิทยาลัยและชุมชน การเรียนรู้อย่างต่อเนื่อง</li> <li>● ความพึงพอใจของตนเองในการทำงาน</li> <li>● ปริมาณงานที่ริเริ่มและเป็นผลดี</li> <li>● ความเชี่ยวชาญของกรรมการ</li> <li>● ความชำนาญการของเครือข่าย</li> <li>● โครงการร่วมกับวิทยาลัยที่ประสบความสำเร็จ</li> <li>● ความพึงพอใจของผู้มีส่วนร่วม</li> </ul>
<b>4. คุณภาพในทัศนะของชุมชนหรือประชาชน</b>	<ul style="list-style-type: none"> <li>● ความพึงพอใจของชุมชนต่อวิทยาลัยชุมชน</li> </ul>

### ตอนที่ 5 แนวคิดเกี่ยวกับตัวบ่งชี้คุณภาพการจัดการศึกษาของวิทยาลัยชุมชนในต่างประเทศ

Richard และคณะ (1999) ได้เสนอโมเดลเกี่ยวกับตัวบ่งชี้ที่ใช้ในวิทยาลัยชุมชน จากพันธกิจของวิทยาลัยชุมชน จำนวน 6 ด้าน ประกอบด้วยตัวบ่งชี้จำนวน 13 ตัวบ่งชี้ ซึ่งแต่ละพันธกิจมีตัวบ่งชี้ ดังนี้ พันธกิจด้านความก้าวหน้าของนักเรียน ประกอบด้วยตัวบ่งชี้ 2 ตัว คือ เป้าหมายความสำเร็จของนักเรียน อัตราการจบการศึกษาของนักเรียน พันธกิจด้านการพัฒนาแรงงาน ประกอบด้วยตัวบ่งชี้ 4 ตัว คือ อัตราส่วนของนักเรียนที่ได้รับการว่าจ้าง ความพึงพอใจของผู้ว่าจ้าง อัตราส่วนของผู้ที่จบการศึกษาและได้รับใบประกอบวิชาชีพ การประเมินคุณภาพของโปรแกรมที่เปิดสอน พันธกิจด้านการจัดการศึกษาทั่วไปประกอบด้วยตัวบ่งชี้ 2 ตัว คือ ทักษะด้านการคิดวิเคราะห์ ทักษะการดำรงชีวิต พันธกิจด้านการเตรียมการศึกษาต่อของนักเรียน ประกอบด้วยตัวบ่งชี้ 2 ตัว คือ สมรรถภาพการปฏิบัติงานหลังจากการศึกษาต่อ จำนวนของผู้ที่ศึกษาต่อ พันธกิจด้านการพัฒนาทักษะ ประกอบด้วยตัวบ่งชี้ 1 ตัว คือ อัตราส่วนของผู้ที่มีทักษะด้านการอ่าน การเขียน และคอมพิวเตอร์ในระดับดี พันธกิจด้านการมีส่วนร่วมกับชุมชน ประกอบด้วยตัวบ่งชี้ 2 ตัว คือ อัตราการมีส่วนร่วมของคนในชุมชนกับวิทยาลัย การสนองความต้องการของชุมชน

วิทยาลัยชุมชนเวเนซุเอลา (2001) ได้รายงานถึงแผนยุทธศาสตร์ของวิทยาลัยในปี 2001-2002 และเป้าหมายของวิทยาลัยรวมทั้งเป้าประสงค์ที่ตั้งขึ้นโดยระบบวิทยาลัยชุมชนแห่งรัฐ โดยเป้าหมายระยะยาวที่วิทยาลัยได้กล่าวถึง มี 9 เป้าหมาย คือ 1) การเพิ่มความสำเร็จของนักศึกษาโดยการ

เสนอหลักสูตรและการบริการที่หลากหลาย 2) การให้โอกาสในการเรียนรู้ที่ตีเยียมและการสัมผัสประสบการณ์ที่เปี่ยมด้วยคุณภาพของสถานศึกษา 3) การเพิ่มประสิทธิภาพของคณาจารย์และเจ้าหน้าที่โดยการให้โอกาสความก้าวหน้าและสิทธิประโยชน์ต่างๆ 4) ปรับปรุงและเพิ่มผลผลิตรวมทั้งการรู้จักใช้ทรัพยากรอย่างคุ้มค่าจากการวางแผนและการบริหารการจัดการที่ครอบคลุม 5) การให้สิ่งอำนวยความสะดวกที่สามารถที่จะดึงดูด มีความยืดหยุ่นและสามารถเข้าถึงได้ซึ่งจะช่วยเพิ่มคุณภาพชีวิตของคนในชุมชน 6) การเพิ่มประสิทธิภาพของวิทยาลัยจากการวางแผน การทำวิจัย การตลาด และการพัฒนาทรัพยากรที่มีอยู่อย่างเหมาะสม 7) การเพิ่มความแข็งแกร่งในด้านการเป็นพันธมิตร การให้ความช่วยเหลือกันระหว่างตัววิทยาลัยกับชุมชนโดยการมีกิจกรรมต่างๆ 8) การรวบรวมเอาเทคโนโลยีเข้าไปในการดำเนินงานด้านต่างๆของวิทยาลัย 9) การกระตุ้นให้มีความเข้าใจและเข้าถึงความหลากหลายในชุมชนโดยการเสนอหลักสูตรและการบริการที่ตอบสนองความหลากหลายนั้น

Hodge (2002) ได้จัดทำการวิเคราะห์รายปีของตัวบ่งชี้หลักที่แสดงถึงประสิทธิภาพของตัววิทยาลัย โดยข้อมูลที่ได้มานี้เป็นข้อมูลจากปีที่ผ่านมาและข้อมูลย้อนหลังไปก่อนหน้านั้นอีกสองปีสำหรับทำการเปรียบเทียบ ตัวบ่งชี้ที่ใช้มีทั้งหมด 13 ตัวประกอบไปด้วย 1) การจบหลักสูตร การศึกษาและการได้รับปริญญา 2) ผลสำเร็จของนักเรียนรับโอน 3) สถานะการคงอยู่ของนักศึกษา 4) ความต่อเนื่องของหลักสูตรเตรียมพร้อมไปสู่หลักสูตรระดับวิทยาลัย 5) ความพึงพอใจของนายจ้างและความก้าวหน้าในสายอาชีพของนักศึกษา 6) ประสิทธิภาพในการดำเนินงานของวิทยาลัย 7) ประสิทธิภาพในการดำเนินงาน 8) ความหลากหลาย 9) ความก้าวหน้าของ ESL 10) การศึกษาต่อขั้นสูง 11) ความพึงพอใจของนักศึกษา 12) ความพึงพอใจของลูกจ้าง 13) ความเป็นเลิศในการสอน

Sane (2004) วิทยาลัยชุมชนเซาท์เท็กซัส มลรัฐเท็กซัส สหรัฐอเมริกา ได้ทำการศึกษาดูตัวบ่งชี้ที่ทางวิทยาลัยต้องใช้เป็นเครื่องมือในการประเมินเพื่อที่จะบรรลุตามเจตนารมณ์ของสถาบัน นั่นคือ ความรับผิดชอบในการให้บริการต่อสังคมในที่นี้ คือ ประชากรของเมืองฮิลดาไก้และสตาร์ ตัวชี้วัดเหล่านี้ มีความสำคัญยิ่งต่อความสำเร็จทั้งต่อตัวของสถาบันเองและต่อตัวนักศึกษา สามารถแยกออกเป็น 11 ประเภท คือ 1) การเข้าถึง(โอกาส) 2) การจบการศึกษา 3) อัตราการโอนย้ายและความสำเร็จของนักศึกษา 4) การจ้างงาน 5) ความสำเร็จและการคงอยู่ของนักศึกษา 6) แบบทดสอบ THEA (THEA Test) 7) ความคืบหน้าทางการศึกษาของตัวนักศึกษา 8) พัฒนาการของนักศึกษา 9) ความพึงพอใจของเจ้าของสถาบัน 10) การเงิน 11) สิ่งอำนวยความสะดวก

West (2000) วิทยาลัยชุมชนฟรอนท์แรนค์ ได้จัดทำรายงานเกี่ยวกับตัวบ่งชี้ที่เด่นชัดที่ทางวิทยาลัยนำมาใช้ ซึ่งสามารถแบ่งออกได้เป็น 6 ส่วน ได้แก่ 1) ทุนส่วนและความพึงพอใจทางธุรกิจ 2) การพัฒนาของคณาจารย์และเจ้าหน้าที่ 3) การเข้าถึงในการศึกษาโดยการให้การจัดหลักสูตรที่เหมาะสม 4) การเพิ่มความหลากหลายให้เกิดขึ้นภายในวิทยาลัย 5) ความพึงพอใจของ



นักศึกษาต่อการจัดการศึกษาและการให้บริการนักศึกษา 6) การตอบสนองต่อความต้องการในชุมชน

Colin (1995) วิทยาลัยชุมชนโคโลราโด ในการตอบสนองต่อตัวบ่งชี้หลักที่คิดขึ้นโดยสมาพันธ์วิทยาลัยชุมชนแห่งอเมริกา ได้ริเริ่มโครงการที่จะพัฒนาตัวบ่งชี้หลักสำหรับที่จะเน้นใช้กับวิทยาลัยแห่งมลรัฐ โครงการมีความตั้งใจที่จะสะท้อนความต้องการอย่างเร่งด่วนสำหรับชุมชนและตัวบทกฎหมายที่จะเข้าใจประสิทธิภาพของตัววิทยาลัยในหลายๆ ด้าน อิงจากตัวบ่งชี้ของสมาพันธ์ และได้รับความเห็นชอบจากอธิบดี รองอธิการบดี คณบดี ผู้อำนวยการวิจัย วิทยาลัยชุมชนโคโลราโดพัฒนาตัวบ่งชี้ ดังต่อไปนี้ คือ 1) การบรรลุเป้าหมายของตัวนักศึกษา 2) การวัดถึงความคงอยู่ การจบการศึกษา และการโอนย้ายโดยองค์กรวม 3) อัตราการคงอยู่ 4) การได้รับปริญญาบัตรหรือประกาศนียบัตร 5) การโอนย้าย 6) อัตราการโอนย้ายในแต่ละวิทยาลัย 7) การจ้างงานของบัณฑิตในตลาดแรงงาน 8) ความสำเร็จที่ตามมาของวิชาที่ลงเรียนสำหรับนักศึกษาที่มีทักษะปกติ 9) อัตราการมีส่วนร่วมในด้านการบริการสำหรับวิชาที่คิดหน่วยการเรียน 10) ความพึงพอใจของนายจ้าง 11) การสนองตอบความต้องการของชุมชน

## ตอนที่ 6 งานวิจัยที่เกี่ยวข้อง

### งานวิจัยต่างประเทศ

Beas และ Zarkesh (2003) ได้ทำการศึกษาแนวโน้ม และเปรียบเทียบตัวบ่งชี้ที่นิยมใช้ในวิทยาลัยชุมชนของสหรัฐอเมริกาในปี ค.ศ. 2000 และปี ค.ศ.2003 จำนวน 50 แห่ง โดยทำการศึกษาจากรายงานประจำปีของวิทยาลัยชุมชน การสัมภาษณ์ และการส่งแบบสอบถามทางจดหมายอิเล็กทรอนิกส์ แก่ผู้บริหารและคณะกรรมการสภาวิทยาลัยชุมชน ผลการวิจัย พบว่าตัวบ่งชี้ที่เป็นที่นิยมใช้กันมากที่สุด มี 20 ตัวบ่งชี้ คือ 1) อัตราการเทียบโอนของนักเรียน 2) อัตราการว่าจ้างงาน 3) อัตราส่วนของนักเรียนที่เรียนด้านวิชาชีพและได้รับใบอนุญาตประกอบวิชาชีพ 4) จำนวนนักเรียนที่จบการศึกษา 5) การถูกประเมินโดยชุมชนในระยะเวลา 1 – 3 ปี 6) ความสมบูรณ์ของระดับการศึกษา 7) ความเป็นหุ้นส่วนระหว่างสถานประกอบการและวิทยาลัยชุมชน 8) ความพึงพอใจของนายจ้าง 9) จำนวนของผู้ที่ได้ใบประกาศนียบัตร 10) ปริมาณงานและชั่วโมงสอนของครู 11) การวางแผนยุทธศาสตร์ 12) การบรรลุเป้าหมายที่ตั้งไว้ของนักเรียน 13) การบริหารจัดการที่ดี 14) สมรรถภาพการปฏิบัติงานของนักเรียน 15) พื้นที่การให้บริการของวิทยาลัยชุมชน 16) อัตราส่วนระหว่างครูกับนักเรียน 17) อัตราการคงอยู่ตลอดหลักสูตรของนักเรียน 18) อัตราของนักเรียนที่ได้รับความช่วยเหลือสำเร็จ 19) คุณภาพของโปรแกรมเปิดสอน 20) การประเมินโปรแกรม

Joseph และ Henrik (2004) ได้ทำการศึกษาในด้านการประเมินตัวบ่งชี้ที่ใช้ในวิทยาลัยชุมชนของสหรัฐอเมริกา จำนวน 101 แห่ง ใช้วิธีการศึกษาโดยการศึกษารายงานสภาพการดำเนินงานของรัฐ จำนวน 29 รัฐ ผลการศึกษาพบว่า ตัวบ่งชี้ของวิทยาลัยชุมชนสามารถจำแนกออกเป็น 4 ด้าน คือ ด้านปัจจัยนำเข้า (Input) คือ บุคลากร การเงิน ทรัพยากรต่างๆ ด้านกระบวนการ (Process) คือ กิจกรรมที่จัดขึ้น การบริการ ด้านผลผลิต (Output) คือ การสำเร็จการศึกษา ระยะเวลาในการศึกษา และด้านผลลัพธ์ (Outcome) คือ ใบประกอบวิชาชีพ การได้งาน และเมื่อเปรียบเทียบค่าเฉลี่ยแล้วพบว่า มีตัวบ่งชี้ที่นิยมใช้กันมากที่สุด คือ 1) คุณวุฒิอาจารย์ 2) การได้งานทำ 3) การจบการศึกษา/ อัตราการคงอยู่ของนักศึกษา 4) กิจกรรมที่มีประสิทธิภาพ 5) การสำรวจความพึงพอใจของนายจ้าง 6) ตัวบ่งชี้เฉพาะของวิทยาลัย 7) การสำรวจความพึงพอใจของนักศึกษา 8) อัตราการเทียบโอน/ หลักสูตรต่อเนื่อง 9) แนวโน้มการสมัครเข้าเรียน 10) หลักสูตรที่ได้รับการรับรอง 11) การเข้าเรียนต่อของนักเรียน (จำนวนนักศึกษาใหม่) 12) การสำรวจความพึงพอใจของศิษย์เก่า 13) ผลการเรียนดีเด่น 14) ผลการเรียนดีเด่นเกี่ยวกับการคิดวิเคราะห์สังเคราะห์ 15) ความหลากหลายของสาขาวิชา 16) การใช้เทคโนโลยีสำหรับการเรียนการสอนทางไกล 17) ความร่วมมือจากภายนอก 18) ภาระงานของครู 19) ระยะเวลาในการศึกษาแต่ละหลักสูตร 20) ค่าใช้จ่ายในการบริหารจัดการ 21) อาจารย์ได้รับการฝึกอบรมเพิ่มเติม 22) การศึกษาต่อในระดับที่สูงขึ้น 23) ค่าหน่วยกิต 24) ทุนอุดหนุนสนับสนุนวิจัยจากภายนอก 25) คะแนน SAT/ACT ของนักศึกษาเข้าใหม่

Thomas (2001) ได้ทำการวิจัยถึงคุณภาพของตัวบ่งชี้ที่ใช้วัดประสิทธิภาพของวิทยาลัยชุมชน กลุ่มตัวอย่างที่ใช้ในการศึกษา ได้แก่ ผู้ที่มีส่วนเกี่ยวข้องในระบบการศึกษาของวิทยาลัยชุมชน คือ นักเรียน อาจารย์ ผู้บริหาร บุคลากรในสถาบัน และผู้ว่าจ้าง จำนวน 1,962 คน โดยเครื่องมือที่ใช้ในการศึกษา คือ แบบสอบถาม แบบมาตราส่วนประมาณค่า ที่ประกอบไปด้วยตัวบ่งชี้ด้านต่างๆ คือ ด้านปัจจัยนำเข้า ด้านกระบวนการ ด้านผลผลิต และด้านผลลัพธ์ จำนวน 60 ตัวบ่งชี้ ผลการวิจัยพบว่า ตัวบ่งชี้ที่มีคุณภาพมากที่สุดในการวัดประสิทธิภาพของวิทยาลัยชุมชนเรียงลำดับจากมากที่สุด คือ 1) อัตราการได้รับใบประกอบวิชาชีพ 2) ความพึงพอใจของนักเรียนต่อการจัดการเรียนการสอนของครู 3) การส่งเสริมทักษะการคิดวิเคราะห์ของนักเรียน 4) การส่งเสริมทักษะการเขียนของนักเรียน 5) อัตราส่วนระหว่างครูกับนักเรียน 6) จำนวนร้อยละของนักเรียนที่บรรลุเป้าหมายด้านวิชาการ 7) ความพึงพอใจของผู้ว่าจ้าง 8) จำนวนร้อยละของผู้จบการศึกษาและมิ้งงานทำ 9) การส่งเสริมทักษะการติดต่อสื่อสารของนักเรียน 10) ความสามารถของนักเรียนด้านการปฏิบัติงาน 11) จำนวนชั่วโมงสอนของครู 12) อัตราการจบการศึกษาของนักเรียน 13) การส่งเสริมทักษะด้านคอมพิวเตอร์ 14) ความพึงพอใจในประสบการณ์ขณะศึกษาอยู่ที่วิทยาลัย 15) อัตราการสมัครเข้าเรียน 16) คุณวุฒิของอาจารย์ 17) การเปิดสอนในหลักสูตรที่หลากหลาย 18) การอบรมอาจารย์ 19) ทุนอุดหนุนวิจัย 20) ผลการเรียนของนักเรียน

Denise และคณะ (2002) ได้ทำการศึกษาถึงตัวบ่งชี้ที่เหมาะสมในการประเมินประสิทธิผลของสถาบัน Jamestown Community College โดยได้ทำการวิเคราะห์จากวิสัยทัศน์ พันธกิจ และเป้าหมายในการจัดการศึกษาของวิทยาลัย โดยสามารถกำหนดเป็นตัวบ่งชี้ ดังต่อไปนี้

- 1) อัตราการลงทะเบียนเรียนทั่วไป
- 2) การลงทะเบียนเรียนเต็มเวลา
- 3) อัตราการคงอยู่ของนักเรียนตลอดหลักสูตร
- 4) อัตราการจบการศึกษาของนักเรียน
- 5) ความพึงพอใจของนักเรียน
- 6) ความพึงพอใจของนักเรียนที่จบการศึกษา
- 7) อัตราการว่าจ้างงานของผู้ที่จบการศึกษา
- 8) การศึกษาต่อของนักเรียน
- 9) ความพึงพอใจด้านการบริการของวิทยาลัย
- 10) ความพึงพอใจด้านสภาพแวดล้อม
- 11) ความพึงพอใจด้านความสะดวกสบาย
- 12) ความพึงพอใจของนายจ้าง
- 13) สัดส่วนของนักเรียนต่อจำนวนคอมพิวเตอร์
- 14) ความพึงพอใจต่อการจัดสภาพแวดล้อมการเรียนรู้
- 15) ความพึงพอใจของนักเรียน

Joseph (1997) ได้ทำการศึกษาเปรียบเทียบตัวบ่งชี้ที่ใช้ในวิทยาลัยชุมชนและมหาวิทยาลัย ใน 8 รัฐ โดยทำการเปรียบเทียบในด้านผู้มีส่วนเกี่ยวข้อง ด้านคุณค่า และจำแนกตามโมเดล ผลการวิจัยพบว่า เมื่อจำแนกตัวบ่งชี้ออกเป็นตามลักษณะผู้ที่เกี่ยวข้อง มีตัวบ่งชี้ 73% ที่เป็นผู้มีส่วนเกี่ยวข้องภายนอก และ 16% ที่เป็นผู้มีส่วนเกี่ยวข้องภายใน และ 12% ที่เป็นตัวบ่งชี้รวมทั้ง 2 อย่าง เมื่อจำแนกตัวบ่งชี้ออกเป็นชนิด พบว่ามี 13% ที่เป็นด้านปัจจัยนำเข้า 42% คือ ด้านกระบวนการ 21% คือ ด้านผลผลิต 18% คือด้านผลลัพธ์ และอีก 6% คือตัวบ่งชี้ผสม และเมื่อแบ่งตามคุณค่าของตัวบ่งชี้ มี 40% ที่เป็นด้านประสิทธิผล 18% เป็นด้านคุณภาพ โดยตัวบ่งชี้ที่เป็นที่นิยมใช้กันมาก คือ 1) อัตราการสมัครเข้าเรียน 2) คุณวุฒิของอาจารย์ผู้สอน 3) ปริมาณงานของครู/ชั่วโมงสอน 4) ความเป็นหุ้นส่วนระหว่างสถานประกอบการและวิทยาลัยชุมชน 5) การใช้สื่อเทคโนโลยีประกอบการสอน 6) ค่าใช้จ่ายในการบริหาร 7) อัตราการคงอยู่ตลอดหลักสูตรของนักเรียน 8) จำนวนผู้ที่ศึกษาต่อในระดับที่สูงขึ้น 9) การให้ทุนสนับสนุนจากภายนอกให้อาจารย์ทำวิจัย 10) ความพึงพอใจของผู้มีส่วนได้ส่วนเกี่ยวข้อง 11) อัตราส่วนระหว่างครูกับนักเรียน

Woodward (1990) ได้ศึกษาตัวบ่งชี้ประสิทธิผลของวิทยาลัยชุมชน โดยใช้เทคนิคเดลฟาย 4 รอบ สัมภาษณ์ผู้เชี่ยวชาญที่มีประสบการณ์ในวิทยาลัยชุมชนและและผู้บริหารระดับสูงที่มีหน้าที่เกี่ยวข้องกับการดำเนินงานของวิทยาลัยชุมชนจำนวน 24 คน ผลการวิจัยพบว่ามี 8 ตัวบ่งชี้ที่เรียงตามน้ำหนักของความสำคัญตามความคิดเห็นของผู้เชี่ยวชาญจากมากไปหาน้อย ได้แก่

- 1) คุณภาพของอาจารย์ และบุคลากร
- 2) คุณภาพของโปรแกรมของสถาบันและบริการของฝ่ายสนับสนุน
- 3) ระดับความสำเร็จของนักศึกษา
- 4) ความสามารถในการดึงดูดนักศึกษา
- 5) ภาวะผู้นำของผู้บริหารระดับสูง
- 6) สภาพทางเศรษฐกิจและการจัดการด้านทรัพยากร
- 7) สภาพแวดล้อมที่ให้การสนับสนุน
- 8) ความกระจ่างชัดเจเนของพันธกิจตามจุดมุ่งหมาย

Sorensen (1998) ได้ทำการศึกษาการตรวจสอบความสำคัญของการใช้ตัวบ่งชี้ที่มีประสิทธิผล สำหรับการประเมินผลลัพธ์ของสถานศึกษาและความสอดคล้องกับการเปลี่ยนแปลงและปรับปรุงที่เป็นจริงและเป็นไปได้ของวิทยาลัยชุมชนในฝั่งนอร์ทเวสต์ จำนวน 148 คน ที่ได้ผ่านกระบวนการรับรองวิทยฐานะ ตั้งแต่ปี 1990 โดยทำการสำรวจตัวบ่งชี้ทั้ง 13 ตัว ที่มีความสำคัญต่อขั้นตอนการเปลี่ยนแปลง ตัวบ่งชี้ที่ได้รับการจัดอันดับความสำคัญมาในลำดับต้นๆ จากจำนวนผู้ตอบแบบสอบถาม จำนวน 90 เปอร์เซนต์ ได้แก่ ตัวบ่งชี้ภายนอกที่เกี่ยวข้องกับระดับการจ้างงานและความพึงพอใจของนายจ้าง ความพึงพอใจของนักศึกษาหรือลูกค้า และระดับความก้าวหน้าของนักศึกษา

จากการศึกษาแนวคิดและงานวิจัยเกี่ยวกับตัวบ่งชี้คุณภาพการจัดการศึกษาของวิทยาลัยชุมชน สามารถสังเคราะห์เป็นตัวบ่งชี้คุณภาพการจัดการศึกษาของวิทยาลัยชุมชน ได้ดังตารางที่ 2.4

ตารางที่ 2.4 ผลการสังเคราะห์ตัวบ่งชี้คุณภาพการจัดการศึกษาของวิทยาลัยชุมชนที่ได้จากแนวคิดและงานวิจัยที่เกี่ยวข้อง

ตัวบ่งชี้	Richard & others 1999	Beas & Zarkesh 2003	Joseph & Henrick 2004	Woodward 1990	Joseph 1997	Thomas 2001	Hodge 2002	Sane 2004	West 2000	Colin 1995	Denise & Others 2002	ประเสริฐ 2548
<b>ด้านปัจจัยนำเข้า</b>												
1. อัตราการสมัครเข้าเรียน						✓					✓	
2. ค่าหน่วยกิต			✓									
3. คุณวุฒิอาจารย์			✓		✓	✓						
4. หลักสูตรสนองตอบความต้องการของชุมชน	✓								✓	✓		
5. ปริมาณงานของครู/ชั่วโมงสอน		✓	✓		✓	✓						
6. พื้นที่การให้บริการของวิทยาลัยชุมชน		✓										
7. การเปิดสอนในหลักสูตรที่หลากหลาย			✓	✓	✓							
8. อัตราส่วนระหว่างครูกับนักเรียน		✓			✓	✓						

ตารางที่ 2.4 (ต่อ)

ตัวบ่งชี้	Richard & others 1999	Beas & Zarkesh 2003	Joseph & Henrick 2004	Woodward 1990	Joseph 1997	Thomas 2001	Hodge 2002	Sane 2004	West 2000	Colin 1995	Denise & Others 2002	ประเสริฐ 2548
<b>ด้านกระบวนการ</b>												
9. คุณภาพของโปรแกรมที่เปิดสอน	✓	✓	✓	✓								
10. ความเป็นหุ้นส่วนระหว่างสถานประกอบการและวิทยาลัยชุมชน		✓	✓		✓							✓
11. การจัดกิจกรรมการเรียนการสอนที่มีคุณภาพ			✓	✓			✓					✓
12. การใช้สื่อเทคโนโลยีประกอบการสอน			✓		✓							✓
13. การอบรมอาจารย์			✓			✓						✓
14. การมีส่วนร่วมของคนในชุมชนกับวิทยาลัยชุมชน	✓				✓							✓
15. ค่าใช้จ่ายในการบริหารจัดการ			✓	✓	✓							
16. สัดส่วนของนักเรียนต่อจำนวนคอมพิวเตอร์											✓	
17. ประสิทธิภาพของเครือข่ายความร่วมมือในชุมชน	✓		✓									✓
<b>ด้านผลผลิต</b>												
18. อัตราการจบการศึกษาของนักเรียน	✓	✓	✓	✓		✓	✓	✓		✓	✓	
19. อัตราของนักเรียนเมื่อเรียนจบการศึกษาและได้รับการว่าจ้าง	✓	✓	✓			✓	✓	✓				
20. นักเรียนมีทักษะด้านการคิดวิเคราะห์	✓					✓						✓
21. นักเรียนมีทักษะด้านการดำรงชีวิตในสังคม	✓					✓				✓		✓
22. นักเรียนมีสมรรถภาพด้านการปฏิบัติงาน	✓	✓										✓
23. จำนวนผู้ศึกษาต่อในระดับที่สูงขึ้น	✓	✓	✓		✓		✓				✓	✓
24. นักเรียนมีทักษะด้านการอ่าน	✓									✓		✓
25. นักเรียนมีทักษะด้านการเขียน	✓					✓				✓		✓
26. นักเรียนมีทักษะด้านการใช้คอมพิวเตอร์	✓					✓						✓
27. อัตราส่วนของนักเรียนที่ได้รับใบประกาศเกียรติคุณ/รางวัล		✓										
28. ผลการเรียนรู้ของนักเรียน		✓				✓						✓
29. ทักษะด้านการติดต่อสื่อสารของนักเรียน		✓										✓
30. ทุนอุดหนุนวิจัยภายนอก		✓			✓	✓						✓
31. อัตราการคงอยู่ตลอดหลักสูตรของนักเรียน		✓	✓		✓	✓		✓		✓		

ตารางที่ 2.4 (ต่อ)

ตัวบ่งชี้	Richard & others 1999	Beas & Zarkesh 2003	Joseph & Henrick 2004	Woodward 1990	Joseph 1997	Thomas 2001	Hodge 2002	Sane 2004	West 2000	Colin 1995	Denise & Others 2002	ประเสริฐ 2548
32. การสร้างเครือข่ายความร่วมมือในชุมชน	✓		✓									✓
33. โครงการที่ทำสำเร็จในชุมชนระหว่างนักศึกษา กับชุมชน	✓		✓									✓
34. โครงการร่วมระหว่างเครือข่ายในชุมชนกับ วิทยาลัยชุมชนที่ประสบความสำเร็จ	✓		✓									✓
35. ความพึงพอใจของผู้ว่าจ้าง	✓	✓	✓		✓	✓	✓		✓	✓	✓	✓
36. อัตราส่วนของผู้ที่จบและได้รับใบประกอบวิชาชีพ	✓	✓			✓	✓					✓	✓
37. ความพึงพอใจของชุมชน	✓	✓			✓							✓
38. ความพึงพอใจของนักศึกษา			✓		✓	✓	✓		✓		✓	✓
39. ความพึงพอใจของศิษย์เก่า			✓		✓	✓					✓	✓
40. ความพึงพอใจด้านการให้บริการต่อชุมชน					✓				✓		✓	✓
41. ความพึงพอใจด้านการจัดสภาพแวดล้อมของ วิทยาลัย				✓	✓	✓		✓			✓	✓

จากผลการสังเคราะห์แนวคิดและงานวิจัยที่เกี่ยวข้อง ผู้วิจัยได้ใช้เกณฑ์ในการคัดเลือกตัวบ่งชี้ โดยการคัดเลือกเฉพาะตัวบ่งชี้ที่มีแนวคิดและผลงานวิจัยรองรับอย่างน้อย 3 คนขึ้นไป มาใช้เป็นกรอบแนวคิดของการวิจัย โดยมีรายละเอียดของตัวบ่งชี้ที่คัดเลือกมา ดังนี้

**ด้านปัจจัยนำเข้า**

1. คุณวุฒิอาจารย์
2. หลักสูตรสนองตอบความต้องการของชุมชน
3. ปริมาณงานของครู/ชั่วโมงสอน
4. การเปิดสอนในหลักสูตรที่หลากหลาย
5. อัตราส่วนระหว่างครูกับนักเรียน
6. คุณภาพของโปรแกรมที่เปิดสอน

**ด้านกระบวนการ**

1. ความเป็นหุ้นส่วนระหว่างสถานประกอบการและวิทยาลัยชุมชน
2. การจัดกิจกรรมการเรียนการสอนที่มีคุณภาพ

3. การใช้สื่อเทคโนโลยีประกอบการสอน
4. การอบรมอาจารย์
5. การมีส่วนร่วมของคนในชุมชนกับวิทยาลัยชุมชน
6. ค่าใช้จ่ายในการบริหารจัดการ
7. ประสิทธิภาพของเครือข่ายความร่วมมือในชุมชน

#### ด้านผลผลิต

1. อัตราการจบการศึกษาของนักเรียน
2. อัตราของนักเรียนเมื่อเรียนจบการศึกษาและได้รับการว่าจ้าง
3. นักเรียนมีทักษะด้านการคิดวิเคราะห์
4. นักเรียนมีทักษะด้านการดำรงชีวิตในสังคม
5. นักเรียนมีสมรรถภาพด้านการปฏิบัติงาน
6. จำนวนผู้ศึกษาต่อในระดับที่สูงขึ้น
7. นักเรียนมีทักษะด้านการอ่าน
8. นักเรียนมีทักษะด้านการเขียน
9. นักเรียนมีทักษะด้านการใช้คอมพิวเตอร์
10. ผลการเรียนของนักเรียน
11. ทุนอุดหนุนวิจัยภายนอก
12. อัตราการคงอยู่ตลอดหลักสูตรของนักเรียน
13. การสร้างเครือข่ายความร่วมมือในชุมชน
14. โครงการที่ทำสำเร็จในชุมชนระหว่างนักศึกษา กับชุมชน
15. โครงการร่วมระหว่างเครือข่ายในชุมชนกับวิทยาลัยที่ประสบความสำเร็จ
16. ความพึงพอใจของผู้ว่าจ้าง
17. ความพึงพอใจของชุมชน
18. ความพึงพอใจของนักศึกษา
19. ความพึงพอใจของศิษย์เก่า
20. ความพึงพอใจด้านการให้บริการต่อชุมชน
21. ความพึงพอใจด้านการจัดสภาพแวดล้อมของวิทยาลัย

## ตอนที่ 7 กรอบความคิดของการวิจัย

การสร้างกรอบคิดของการวิจัย ผู้วิจัยได้ดำเนินการสร้างกรอบความคิด โดยมีขั้นตอน ดังนี้

1. ทำการคัดเลือกตัวบ่งชี้ที่ได้จากการสังเคราะห์แนวคิดและงานวิจัยที่เกี่ยวข้อง โดยผู้วิจัยคัดเลือกตัวบ่งชี้ที่มีแนวคิดและผลงานวิจัยรองรับอย่างน้อย 3 คนขึ้นไป มาใช้เป็นกรอบแนวคิดของการวิจัย ซึ่งได้ตัวบ่งชี้มาทั้งหมด 35 ตัวบ่งชี้

2. ผู้วิจัยดำเนินการสัมภาษณ์ผู้เชี่ยวชาญ จำนวน 5 ท่าน โดยมีเกณฑ์ในการคัดเลือกผู้เชี่ยวชาญในการสัมภาษณ์ คือ เป็นผู้ที่มีความรู้เกี่ยวกับวิทยาลัยชุมชน และเป็นผู้ที่มีส่วนร่วมในการดำเนินงาน ติดตาม และพัฒนาการจัดการศึกษาของวิทยาลัยชุมชน ซึ่งสัมภาษณ์เกี่ยวกับองค์ประกอบและตัวบ่งชี้คุณภาพการจัดการศึกษาของวิทยาลัยชุมชนที่เหมาะสมที่จะใช้ในบริบทของประเทศไทย ซึ่งตัวบ่งชี้ที่ได้จากการสัมภาษณ์ผู้เชี่ยวชาญมีทั้งตัวบ่งชี้ที่ตรงกับการสังเคราะห์แนวคิดและงานวิจัย และตัวบ่งชี้ที่เพิ่มขึ้นมาใหม่ที่เหมาะสมเฉพาะสำหรับบริบทในประเทศไทย ซึ่งผู้วิจัยได้ทำการคัดเลือกตัวบ่งชี้ที่ได้จากการสัมภาษณ์ผู้เชี่ยวชาญ โดยเป็นตัวบ่งชี้ที่เห็นพ้องตรงกันของผู้เชี่ยวชาญอย่างน้อย 3 คนขึ้นไป

3. ผู้วิจัยนำตัวบ่งชี้ที่ได้จากการสังเคราะห์แนวคิดและงานวิจัย มาสังเคราะห์รวมกับตัวบ่งชี้คุณภาพการจัดการศึกษาที่ได้จากการสัมภาษณ์ผู้เชี่ยวชาญ ทั้ง 5 ท่าน แล้วนำไปให้ผู้เชี่ยวชาญในการสัมภาษณ์ 5 ท่านเดิม ตรวจสอบความถูกต้องอีกครั้ง โดยผู้วิจัยสามารถสังเคราะห์ตัวบ่งชี้คุณภาพการจัดการศึกษาของวิทยาลัยชุมชนได้ทั้งหมด 3 ด้าน คือ ด้านปัจจัยนำเข้า (Input) ด้านกระบวนการ (Process) และด้านผลผลิต (Output) มีมาตรฐานทั้งหมด 13 มาตรฐาน จำนวน 63 ตัวบ่งชี้ รายละเอียดดังตารางที่ 2.5

ตารางที่ 2.5 รายละเอียดตัวบ่งชี้คุณภาพการจัดการศึกษาของวิทยาลัยชุมชน

ปัจจัย	มาตรฐาน	ตัวบ่งชี้คุณภาพ
ด้านนำเข้า	การกำหนดปรัชญา	1. การมีส่วนร่วมในการกำหนดปรัชญา วิสัยทัศน์ของผู้เกี่ยวข้อง**
	วิสัยทัศน์ วัตถุประสงค์ และแผนงาน	2. ความเข้าใจในปรัชญา วิสัยทัศน์ของผู้เกี่ยวข้อง**
		3. มีการกำหนดวิสัยทัศน์และพันธกิจของวิทยาลัยอย่างชัดเจน**
		4. มีแผนกลยุทธ์และแผนปฏิบัติการประจำปี**
		5. ความมุ่งมั่นในการปฏิบัติงานให้เป็นไปตามวิสัยทัศน์**
ความสามารถของอาจารย์		1. สัดส่วนคุณวุฒิของอาจารย์
		2. ปริมาณงานของอาจารย์
		3. อัตราส่วนระหว่างอาจารย์กับนักศึกษา
		4. ปริมาณเงินทุนที่สนับสนุนให้อาจารย์ทำวิจัย
		5. ความสามารถด้านการวิจัยเพื่อพัฒนาผู้เรียน**



## ตารางที่ 2.5 (ต่อ)

ปัจจัย	มาตรฐาน	ตัวบ่งชี้คุณภาพ
	การจัดหลักสูตร	1. การเปิดสอนในหลักสูตรที่หลากหลาย 2. หลักสูตรที่เปิดสอนตามความต้องการของชุมชน
	คุณลักษณะของผู้บริหาร	1. มีวิสัยทัศน์ในการทำงาน** 2. มีความมุ่งมั่น และทุ่มเทในการทำงาน** 3. มีความโปร่งใส ไม่มีส่วนได้ส่วนเสียกับผลประโยชน์ของวิทยาลัยชุมชน**
ด้านกระบวนการ	การจัดการเรียนการสอนของอาจารย์	1. จัดทำแผนการสอนที่เน้นผู้เรียนเป็นสำคัญ 2. ความเหมาะสมทางทฤษฎีกับการปฏิบัติ** 3. ใช้สื่อเทคโนโลยีประกอบการสอน 4. จัดกิจกรรมเสริมทักษะ**
	การบริหารจัดการของเครือข่าย (หน่วยจัดการศึกษา)	1. มีความสามารถในการจัดการศึกษาตรงตามปรัชญาและวัตถุประสงค์ของวิทยาลัยชุมชน** 2. มีความพร้อมด้านทรัพยากรสนับสนุนการจัดการศึกษา** 3. มีความรู้ ความเข้าใจในการจัดการเรียนรู้และพัฒนานักศึกษาเป็นอย่างดี**
	การบริหารจัดการการเงินและทรัพยากร	1. ค่าใช้จ่ายในการบริหารจัดการ 2. การควบคุมทางการเงินที่มีประสิทธิภาพ** 3. กระบวนการจัดทำบัญชีถูกต้อง** 4. ระบบบริหารจัดการพัสดุมีประสิทธิภาพ**
	การบริหารและพัฒนาทรัพยากรบุคคล	1. การฝึกอบรมและพัฒนาวิชาชีพ 2. การพัฒนาให้มีความสามารถในการวิจัย** 3. วิเคราะห์โครงสร้างและแบ่งหน้าที่งานชัดเจน** 4. มีระบบสรรหาบุคลากร** 5. มีระบบการประเมินบุคลากร**
	ระบบประกันคุณภาพภายใน	1. มีระบบประกันคุณภาพที่สอดคล้องกับนโยบายหน่วยงานต้นสังกัดและพันธกิจของวิทยาลัยชุมชน** 2. มีกระบวนการปฏิบัติงานที่ชัดเจนในแต่ละพันธกิจ** 3. มีกระบวนการประเมินและปรับปรุงงาน** 4. มีการประเมินผลการปฏิบัติงานครบถ้วนทุกพันธกิจ** 5. มีรายงานการประเมินผลการปฏิบัติที่ตรงตามความเป็นจริง**



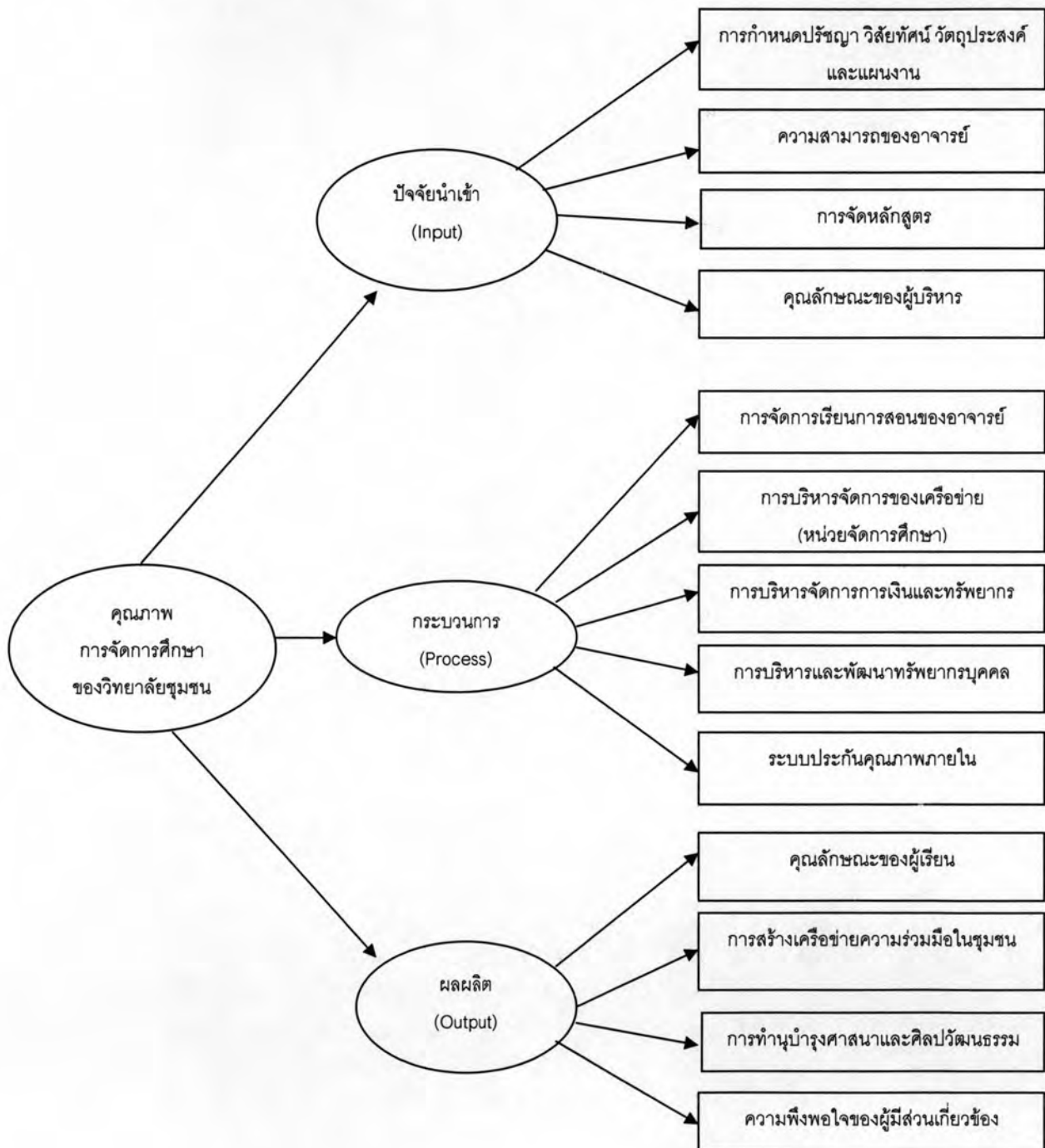
## ตารางที่ 2.5 (ต่อ)

ปัจจัย	มาตรฐาน	ตัวบ่งชี้คุณภาพ
ด้านผลผลิต	คุณลักษณะของผู้เรียน - ผู้ที่จบหลักสูตรอนุปริญญา	<ol style="list-style-type: none"> <li>1. มีความรู้ ความเข้าใจในเนื้อหาวิชาที่เรียน</li> <li>2. ความสามารถในการคิดและแก้ปัญหา</li> <li>3. สุขภาพร่างกายแข็งแรง**</li> <li>4. สุขภาพจิตใจสมบูรณ์**</li> <li>5. การมีส่วนร่วมในการทำงานกับผู้อื่น**</li> <li>6. ความสามารถทางภาษาและการสื่อสาร</li> <li>7. ความสามารถในการใช้เทคโนโลยีสารสนเทศในการแสวงหาความรู้</li> <li>8. อัตราการคงอยู่ตลอดหลักสูตรของผู้เรียน</li> <li>9. สมรรถภาพด้านการปฏิบัติงานของผู้เรียน</li> <li>10. อัตราส่วนของผู้เรียนที่ศึกษาต่อในระดับที่สูงขึ้น</li> <li>11. อัตราส่วนของผู้เรียนเมื่อเรียนจบและได้รับการว่าจ้าง</li> <li>12. อัตราส่วนการจบการศึกษาของผู้เรียน</li> </ol>
	- ผู้ที่จบหลักสูตรระยะสั้น	<ol style="list-style-type: none"> <li>1. มีความรู้ ความเข้าใจ หลักวิชา**</li> <li>2. สามารถทำงานร่วมกับคนอื่น**</li> <li>3. มีสมรรถภาพด้านการปฏิบัติงาน**</li> </ol>
	การสร้างเครือข่ายความร่วมมือในชุมชน	<ol style="list-style-type: none"> <li>1. โครงการร่วมระหว่างเครือข่ายในชุมชนกับวิทยาลัยที่ประสบความสำเร็จ</li> <li>2. โครงการที่ทำสำเร็จในชุมชนระหว่างอาจารย์ ผู้เรียนกับชุมชน</li> <li>3. ผู้ทรงคุณวุฒิในชุมชนที่มีส่วนให้ความร่วมมือในการถ่ายทอดความรู้**</li> </ol>
	การทำนุบำรุงศาสนาและศิลปวัฒนธรรม	<ol style="list-style-type: none"> <li>1. มีศูนย์การเรียนรู้ด้านศาสนาและศิลปวัฒนธรรม**</li> <li>2. เป็นแหล่งถ่ายทอดหลักธรรมและความดีงามของศิลปวัฒนธรรมของท้องถิ่นและของชาติ**</li> <li>3. เป็นแหล่งอนุรักษ์และพัฒนาศิลปวัฒนธรรมที่ดีงามของท้องถิ่นและของชาติ**</li> </ol>
	ความพึงพอใจของผู้มีส่วนเกี่ยวข้อง	<ol style="list-style-type: none"> <li>1. ระดับความพึงพอใจของชุมชน</li> <li>2. ระดับความพึงพอใจของนักศึกษา</li> <li>3. ระดับความพึงพอใจของศิษย์เก่า</li> <li>4. ระดับความพึงพอใจด้านการให้บริการต่อชุมชน</li> <li>5. ระดับความพึงพอใจของผู้ว่าจ้าง</li> <li>6. ระดับความพึงพอใจด้านการจัดสภาพแวดล้อมของวิทยาลัย</li> </ol>

\*\* หมายถึง ตัวบ่งชี้ที่ได้เพิ่มเติมจากการสัมภาษณ์ผู้เชี่ยวชาญ

จากการสังเคราะห์แนวคิดและงานวิจัยที่เกี่ยวข้อง และการสัมภาษณ์ผู้เชี่ยวชาญเกี่ยวกับองค์ประกอบและตัวบ่งชี้คุณภาพการจัดการศึกษาของวิทยาลัยชุมชนตามที่กล่าวมาดังตารางที่ 2.5 นั้น ผู้วิจัยได้นำมาสร้างเป็นกรอบความคิดของการวิจัย รายละเอียดดังแผนภาพที่ 2.3

### กรอบความคิดของการวิจัย



แผนภาพที่ 2.3 กรอบความคิดของการวิจัย