



บทที่ 2

เอกสารและงานวิจัยที่เกี่ยวข้อง

การวิจัยในครั้งนี้เป็นการวิเคราะห์เส้นทางแห่งความสำเร็จของครูพิกการ : พุทธภณีสึกษา โดยการใช้วิธีการวิจัยเชิงคุณภาพ แบบการวิจัยพหุกรณีศึกษา (Multiple-Case Study Research) ผู้วิจัยได้ศึกษาเอกสารและงานวิจัยที่เกี่ยวข้อง โดยแบ่งการนำเสนอเป็น 3 ตอน ดังนี้

ตอนที่ 1 คนพิกการ

- 1.1 ความหมายและความสำคัญของคนพิกการ
- 1.2 ประวัติการศึกษาพิเศษในประเทศไทย
- 1.3 กฎหมายเกี่ยวกับการศึกษาสำหรับคนพิกการ
- 1.4 สถิติทางการศึกษาของคนพิกการ
- 1.5 ประเภทของกลุ่มคนพิกการทางการศึกษา
- 1.6 รางวัลสำหรับคนพิกการ
- 1.7 การจัดการศึกษาพิเศษทั้งในประเทศไทยและต่างประเทศ
- 1.8 แนวโน้มการเปลี่ยนแปลงในการจัดการศึกษา
- 1.9 ทฤษฎีและงานวิจัยที่เกี่ยวข้องกับคนพิกการ

ตอนที่ 2 เส้นทางแห่งความสำเร็จของครู

- 2.1 ความหมายและความสำคัญของครู
- 2.2 คุณลักษณะของครูที่ดี
- 2.3 การพัฒนาบุคลากรทางการศึกษาพิเศษ
- 2.4 เส้นทางความก้าวหน้าของครู
- 2.5 รูปแบบยกย่องครูที่ประสบความสำเร็จในประเทศไทย
- 2.6 แนวคิดและทฤษฎีเกี่ยวกับแรงจูงใจ
- 2.7 งานวิจัยที่เกี่ยวข้องกับเส้นทางของครูที่ประสบความสำเร็จ

ตอนที่ 3 พุทธภณีสึกษา

- 3.1 ลักษณะของการวิจัยพหุกรณีศึกษา
- 3.2 องค์ประกอบและขั้นตอนการวิจัยคุณภาพ
- 3.3 วิธีการวิจัย: เทคนิคการวิจัยภาคสนาม
- 3.4 เทคนิคการเก็บข้อมูล
- 3.5 การตรวจสอบข้อมูลและการวิเคราะห์ข้อมูล

ตอนที่ 1 คนพิการ

1.1 ความหมายและความสำคัญของคนพิการ

พระราชบัญญัติการฟื้นฟูสมรรถภาพคนพิการ (2534) ได้กล่าวถึง ความหมายคนพิการ หมายถึง คนที่มีความผิดปกติหรือบกพร่องทางร่างกาย ทางสติปัญญา หรือทางจิตใจ

พระราชบัญญัติส่งเสริมและพัฒนาคุณภาพชีวิตคนพิการ (2550) ได้กล่าวถึง คนพิการ หมายถึง บุคคลซึ่งมีข้อจำกัดในการปฏิบัติกิจกรรมในชีวิตประจำวันหรือเข้าไปมีส่วนร่วมทางสังคม เนื่องจากมีความบกพร่องทางการเห็น การได้ยิน การเคลื่อนไหว การสื่อสาร จิตใจ อารมณ์ พฤติกรรม สติปัญญา การเรียนรู้ หรือความบกพร่องอื่นใด ประกอบกับมีอุปสรรคในด้านต่างๆ และมีความจำเป็นพิเศษที่ต้องได้รับการช่วยเหลือด้านหนึ่งด้านใด เพื่อให้ปฏิบัติกิจกรรมในชีวิตประจำวัน หรือเข้าไปมีส่วนร่วมทางสังคมได้อย่างบุคคลทั่วไป

อนุสัญญาว่าด้วยสิทธิคนพิการองค์การสหประชาชาติ (2550) ได้กล่าวถึง คนพิการ หมายถึง บุคคลที่มีความบกพร่องทางร่างกาย จิตใจ สติปัญญา หรือทางประสาทสัมผัสในระยะยาว ซึ่งอาจทำให้เป็นอุปสรรคต่อการมีส่วนร่วมอย่างเต็มที่และมีประสิทธิภาพของบุคคลนั้นในสังคม บนพื้นฐานที่เท่าเทียมกับบุคคลอื่น

พระราชบัญญัติการจัดการศึกษาสำหรับคนพิการ (2551) ได้กล่าวถึง คนพิการ หมายถึง บุคคลซึ่งมีข้อจำกัดในการปฏิบัติกิจกรรมในชีวิตประจำวัน หรือมีข้อจำกัดในการเข้าไปมีส่วนร่วมทางสังคม เนื่องจากมีความบกพร่องทางการเห็น การได้ยิน การเคลื่อนไหว การสื่อสาร อารมณ์ พฤติกรรม จิตใจ สติปัญญา การเรียนรู้ หรือความบกพร่องอื่น ประกอบกับมีอุปสรรคในด้านต่างๆ และมีความจำเป็นพิเศษทางการศึกษาที่จะต้องได้รับความช่วยเหลือด้านหนึ่งด้านใด เพื่อให้สามารถปฏิบัติกิจกรรมในชีวิตประจำวันหรือเข้าไปมีส่วนร่วมทางสังคมได้อย่างบุคคลทั่วไป

กล่าวโดยสรุป คนพิการ หมายถึง บุคคลซึ่งมีความบกพร่องทางร่างกาย จิตใจ สติปัญญา หรือทางประสาทสัมผัส และมีข้อจำกัดในการปฏิบัติกิจกรรมในชีวิตประจำวัน และมีความจำเป็นพิเศษที่ต้องได้รับการช่วยเหลือในด้านต่างๆ เพื่อให้ปฏิบัติกิจกรรมในชีวิตประจำวัน และเข้าไปมีส่วนร่วมทางสังคมได้อย่างบุคคลทั่วไป

1.2 ประวัติการศึกษาพิเศษของไทย (ศรีสุรัตน์ เป็ยนเป็ยมลิน, 2537)

การจัดการศึกษาของประเทศไทยเป็นการศึกษา ซึ่งจัดให้แก่เด็กที่บกพร่องทางร่างกาย หรือสติปัญญาหรือเป็นโรคติดต่อเรื้อรัง สมควรได้รับการยกเว้นจากการเข้าโรงเรียนตามพระราชบัญญัติประถมศึกษา พุทธศักราช 2475 การให้การศึกษาแก่เด็กเหล่านี้เ็อกชนเป็นผู้ริเริ่ม

มาก่อน เด็กประเภทแรกที่ได้รับการศึกษาพิเศษ คือ เด็กตาบอดโดยมีบัณฑิตสตรีตาบอดชาวอเมริกันคนหนึ่งเข้ามาทำงานในประเทศไทย สตรีท่านนี้ชื่อว่า นางสาวเจนีวี คอลฟิลด์(Genevieve Caulfield) ผู้มาทำอักษรไทยเป็นอักษรเบรลล์สำหรับเด็กตาบอดในปีพ.ศ.2481 และรับเด็กตาบอดเข้ามาเรียน จากนั้นการศึกษาสำหรับเด็กประเภทอื่นๆ ก็เกิดมีขึ้นตามมา แต่อย่างไรก็ตามการดำเนินงานในระยะแรกๆ เป็นการจัดอย่างไม่เป็นทางการ คือ เอกชนมูลนิธิ หรือมีผู้ใจบุญเป็นผู้จัดทั้งสิ้น การจัดอย่างเป็นทางการจริงๆ นั้น เริ่มเมื่อมีกองการศึกษาพิเศษขึ้นในกระทรวงศึกษาธิการในปีพ.ศ.2495 ปัจจุบันเปลี่ยนเป็นสำนักบริหารงานการศึกษาพิเศษ

ประวัติความเป็นมาของการศึกษาพิเศษในประเทศไทย แบ่งเป็น 3 ประเภท ดังนี้

1.2.1 การศึกษาสำหรับคนตาบอด

เริ่มเมื่อปีพ.ศ.2481 สตรีชาวอเมริกัน คือ นางสาวเจนีวี คอลฟิลด์(Genevieve Caulfield) ได้รับเด็กตาบอดมาสอนอักษรเบรลล์ให้เป็นครั้งแรกที่ตำบลศาลาแดง จังหวัดพระนคร

ในปีพ.ศ.2482 ได้มีผู้ใจบุญให้การสนับสนุนร่วมมือในการศึกษาสำหรับเด็กตาบอด และได้ก่อตั้งเป็นมูลนิธิขึ้นชื่อว่า “มูลนิธิช่วยและให้การศึกษาแก่คนตาบอดในประเทศไทย” โดยมีวัตถุประสงค์ที่จะให้การศึกษาแก่คนตาบอดโดยไม่จำกัดเพศ เชื้อชาติ หรือศาสนาใดๆ

ในปีพ.ศ.2492 รัฐบาลได้อนุมัติให้เช่าที่ดินของทรัพย์สินส่วนพระมหากษัตริย์เนื้อที่ 8 ไร่ ตรงสี่แยกตึกชัยสมรภูมิ ถนนราชวิถี (โรงเรียนสอนคนตาบอดกรุงเทพ) มีนักเรียนตาบอด 58 คน

ในปีพ.ศ.2502 ได้มีบุคคลคณะหนึ่งร่วมมือกันก่อตั้งมูลนิธิช่วยคนตาบอดภาคเหนือขึ้น

ในปีพ.ศ.2506 มูลนิธิช่วยคนตาบอดแห่งประเทศไทยในพระบรมราชินูปถัมภ์ได้จัดตั้งศูนย์ฝึกอาชีพคนตาบอดขึ้นที่อำเภอปากเกร็ด จังหวัดนนทบุรี เพื่อฝึกอาชีพให้แก่คนตาบอด

ในปีพ.ศ.2509 กรมสามัญศึกษาได้ขยายโครงการทดลองให้เด็กตาบอดเรียนร่วมชั้นกับเด็กตาดีออกไปสู่ส่วนภูมิภาค โดยได้รับความช่วยเหลือจากมูลนิธิอเมริกัน

1.2.2 การศึกษาสำหรับคนหูหนวก

การศึกษาสำหรับคนหูหนวกได้ถือกำเนิดเป็นที่สองต่อจากการศึกษาของคนตาบอดในประเทศไทย โดยกระทรวงศึกษาได้ตั้งหน่วยทดลองสอนคนหูหนวกขึ้นเป็นครั้งแรกในวันที่ 10 ธันวาคม พ.ศ.2494 ตั้งขึ้นที่โรงเรียนเทศบาล 17(โรงเรียนวัดโสมนัสวิหาร) มีนักเรียนครั้งแรก 5 คน โดย ม.ร.ว.เสริมศรี เกษมศรี ซึ่งเป็นคนไทยคนแรกที่จบการศึกษาปริญญาโท ทางการศึกษาสำหรับคนหูหนวก จากวิทยาลัยกาลอดเขตประเทศสหรัฐอเมริกา เป็นครูใหญ่คนแรกของโรงเรียน

ในปีพ.ศ.2496 มีนักเรียนเพิ่มมากขึ้น ทำให้โรงเรียนโสมนัสวิหารนี้คับแคบลงคุณหญิงโต๊ะเนติบัญญัติ ได้มีจิตศรัทธาบริจาคที่ดินจำนวน 5 ไร่ 1 งาน 23 ตารางวา เลขที่ 137 อำเภอดุสิต จังหวัดพระนคร ซึ่งทางกระทรวงศึกษาธิการได้ตั้งเป็นโรงเรียนสอนคนหูหนวกดุสิต และพ.ศ.2518

เปลี่ยนชื่อเป็นโรงเรียนเศรษฐเสถียร ชื่อนี้มาจากสองนามสกุลรวมกัน คือ "เศรษฐสุภ" นามสกุลของพระยาพรเนติบัญญัติผู้สามี กับนามสกุลเดิมของคุณหญิงโต๊ะ คือ "โชติกเสถียร"

ในปีพ.ศ.2521 กระทรวงศึกษาธิการ โดยศาสตราจารย์นายแพทย์บุญสม มาร์ติน รัฐมนตรีว่าการกระทรวงศึกษาธิการ ได้มีคำสั่งเปลี่ยนชื่อโรงเรียนสอนคนหูหนวกต่างๆ (ยกเว้นโรงเรียนเศรษฐเสถียร) เป็นโรงเรียน "โสตศึกษา" โรงเรียนเหล่านี้จึงมีชื่อว่าโรงเรียนโสตศึกษา

1.2.3 การศึกษาสำหรับเด็กที่พิการทางแขน ขา ลำตัว ประสาท และสุขภาพ

การจัดการศึกษาสำหรับเด็กประเภทนี้ เป็นผลมาจากเหตุการณ์ระหว่างปีพ.ศ.2493-94 เกิดมีโรคไขสันหลังอักเสบระบาดในประเทศไทย ทำให้เด็กป่วยเป็นโปลิโอกันมาก โรคชนิดนี้เมื่อเด็กหายป่วยแล้วมักจะเสียอวัยวะ เช่น แขน ขา ลำตัว แขนขาจะลีบใช้การไม่ได้ หน่วยงานต่างๆ จึงได้ร่วมมือก่อตั้งมูลนิธิอนุเคราะห์คนพิการขึ้น ครั้งแรกนั้นมีหม่อมงามจิตร บุรฉัตร เป็นประธาน มูลนิธิมีสำนักงานชั่วคราวอยู่ที่กรมประชาสัมพันธ์ ถนนกรุงเกษม ต่อมาได้รับพระกรุณาธิคุณจากสมเด็จพระศรีนครินทราบรมราชชนนีทรงรับเป็นองค์อุปถัมภ์ของมูลนิธิตลอดมาจนถึงปัจจุบัน

ในปีพ.ศ.2501 มูลนิธิอนุเคราะห์คนพิการ ได้จัดสถานพักฟื้นและสถานศึกษาแก่เด็กพิการที่มีภูมิลำเนาอยู่ต่างจังหวัด และให้ชื่อว่า "ศูนย์บริการเด็กพิการ" และ "โรงเรียนสอนเด็กพิการ"

ในปีพ.ศ.2508 กรมสามัญศึกษา กระทรวงศึกษาธิการได้อนุมัติเงินสร้างอาคารเรียนเป็นตึก 2 ชั้น สมเด็จพระศรีนครินทราบรมราชชนนีทรงพระราชทานชื่อนี้ว่า "โรงเรียนศรีสังวาลย์" เสด็จเปิดโรงเรียน เมื่อวันที่ 11 กุมภาพันธ์ พ.ศ.2508 ปัจจุบันโรงเรียนแห่งนี้ได้ให้ การศึกษาแก่เด็กพิการชายหญิงระหว่างอายุ 3 ขวบถึง 22 ปี และเป็นเด็กที่ไม่สามารถเรียนร่วมกับเด็กปกติได้ ดำเนินการสอนตั้งแต่ระดับอนุบาลถึง ม.6

1.3 กฎหมายเกี่ยวกับการศึกษาสำหรับคนพิการ มี 4 ฉบับ ดังนี้

1.3.1 รัฐธรรมนูญแห่งราชอาณาจักรไทย พุทธศักราช 2550 (กฎหมายนิติรัฐ, 2550)

มาตรา 30 บุคคลย่อมเสมอกันในกฎหมายและได้รับความคุ้มครองตามกฎหมายเท่ากัน การเลือกปฏิบัติโดยไม่เป็นธรรมต่อบุคคลเพราะเหตุแห่งความแตกต่างในเรื่องถิ่นกำเนิด เชื้อชาติ ภาษา เพศ อายุ ความพิการ สภาพทางกายหรือสุขภาพ สถานะของบุคคล ฐานะทางเศรษฐกิจสังคม ความเชื่อทางศาสนา การศึกษาอบรม อันไม่ขัดต่อบทบัญญัติแห่งรัฐธรรมนูญจะกระทำมิได้

มาตรา 49 บุคคลย่อมมีสิทธิเสมอกันในการรับการศึกษาไม่น้อยกว่าสิบสองปีที่รัฐจะต้องจัดให้อย่างทั่วถึงและมีคุณภาพ โดยไม่เก็บค่าใช้จ่าย ผู้ยากไร้ ผู้พิการหรือทุพพลภาพ หรือผู้อยู่ในสภาวะยากลำบาก ต้องได้รับสิทธิตามวรรคหนึ่งและการสนับสนุนจากรัฐเพื่อให้ได้รับการศึกษาโดยทัดเทียมกับบุคคลอื่น

1.3.2 พระราชบัญญัติการศึกษาแห่งชาติ พุทธศักราช 2542 แก้ไขเพิ่มเติม (ฉบับที่ 2) พ.ศ.2545 (สำนักงานรับรองมาตรฐานและประเมินคุณภาพการศึกษา, 2547)

มาตรา 10 การจัดการศึกษาสำหรับบุคคลซึ่งมีความบกพร่องทางร่างกาย จิตใจ สติปัญญา อารมณ์ สังคม การสื่อสารและการเรียนรู้ หรือมีร่างกายพิการ หรือทุพพลภาพหรือบุคคลซึ่งไม่สามารถพึ่งตนเองได้หรือไม่มีผู้ดูแลหรือด้อยโอกาส ต้องจัดให้บุคคลดังกล่าวมีสิทธิและโอกาสได้รับการศึกษาขั้นพื้นฐานเป็นพิเศษ และให้จัดตั้งแต่แรกเกิดหรือพบความพิการโดยไม่เสียค่าใช้จ่าย และให้บุคคลดังกล่าวมีสิทธิได้รับสิ่งอำนวยความสะดวก สื่อ บริการ และความช่วยเหลืออื่นใดทางการศึกษา และการจัดการศึกษาสำหรับบุคคลซึ่งมีความสามารถพิเศษ ต้องจัดโดยคำนึงถึงความสามารถของบุคคลนั้น

1.3.3 พระราชบัญญัติการจัดการศึกษาสำหรับคนพิการ พุทธศักราช 2551 (มูลนิธิพัฒนาคนพิการไทย, 2552)

มาตรา 5 คนพิการมีสิทธิทางการศึกษา คือ 1) ได้รับการศึกษาโดยไม่เสียค่าใช้จ่ายตั้งแต่แรกเกิดหรือพบความพิการจนตลอดชีวิต 2) เลือกบริการทางการศึกษา โดยคำนึงถึงความสามารถและความต้องการจำเป็นพิเศษของบุคคลนั้น 3) ได้รับการศึกษาที่มีมาตรฐานและประกันคุณภาพการศึกษา รวมทั้งการจัดหลักสูตร กระบวนการเรียนรู้ และการทดสอบทางการศึกษาที่เหมาะสมสอดคล้องกับความต้องการจำเป็นพิเศษของคนพิการแต่ละประเภทและบุคคล

มาตรา 6 ให้ครูการศึกษาพิเศษในทุกสังกัดมีสิทธิได้รับเงินค่าตอบแทนพิเศษตามกฎหมายกำหนด ให้ครูการศึกษาพิเศษ ครู และคณาจารย์ได้รับการส่งเสริมและพัฒนาศักยภาพองค์ความรู้ การศึกษาต่อเนื่องและทักษะในการจัดการศึกษาสำหรับคนพิการ

มาตรา 8 สถานศึกษาในทุกสังกัดและศูนย์การเรียนรู้เฉพาะความพิการอาจจัดการศึกษาสำหรับคนพิการ ทั้งในระบบ นอกระบบ และตามอัธยาศัย ในรูปแบบหลากหลายทั้งการเรียนร่วม การจัดการศึกษาเฉพาะความพิการ และให้สถานศึกษาในทุกสังกัดจัดสภาพแวดล้อม ระบบสนับสนุนการเรียนการสอน ตลอดจนบริการเทคโนโลยี สิ่งอำนวยความสะดวก สื่อ บริการและความช่วยเหลืออื่นใดทางการศึกษาที่คนพิการสามารถเข้าถึงและใช้ประโยชน์ได้

สถานศึกษาใดปฏิเสธไม่รับคนพิการเข้าศึกษา ให้ถือเป็นการเลือกปฏิบัติโดยไม่เป็นธรรมตามกฎหมาย

1.3.4 แผนพัฒนาคุณภาพชีวิตคนพิการแห่งชาติ ฉบับที่ 3 พ.ศ.2550 – 2554 (คณะกรรมการฟื้นฟูสมรรถภาพคนพิการ, 2550)

ยุทธศาสตร์ที่ 3 ด้านการพัฒนาศักยภาพคนพิการ เน้นการส่งเสริมด้านสุขภาพของคนพิการ ทั้งทางร่างกาย จิตใจ สังคม ส่งเสริมการพัฒนาศักยภาพคนพิการ ขจัดความไม่รู้หนังสือ

พัฒนาการศึกษาอย่างต่อเนื่อง หน่วยงานต่างๆ ได้ดำเนินโครงการ ได้แก่ การสนับสนุนให้มีการจัดบริการการศึกษาสำหรับคนพิการให้มีมาตรฐาน ทั้งการศึกษาพิเศษ การเรียนร่วม การศึกษาตามอัธยาศัยในทุกระดับจนถึงระดับอุดมศึกษา ทั้งโรงเรียนของรัฐและเอกชน โดยรัฐบาลได้จัดสรรงบประมาณเพิ่มเติมเพื่อสนับสนุนการเพิ่มศักยภาพของคนพิการด้วย

1.4 สถิติทางการศึกษาของคนพิการ ปีพ.ศ.2550 (สำนักงานสถิติแห่งชาติ, 2551)

สำนักงานสถิติแห่งชาติ ได้จัดทำโครงการสำรวจความพิการและภาวะทุพพลภาพ ขึ้นเป็นครั้งแรกใน พ.ศ.2545 และการสำรวจครั้งนี้เป็นครั้งที่ 2 โดยมีแผนการสำรวจทุก 5 ปี การสำรวจครั้งนี้ได้มีการเปลี่ยนชื่อการสำรวจเป็นการสำรวจความพิการ (สคพ.) เพื่อให้สอดคล้องกับแนวคิดของบัญชีสากลเพื่อการจำแนกการทำงานความพิการและสุขภาพ (International Classification of Functioning, Disability and Health : ICF) ขององค์การอนามัยโลก ดังนี้

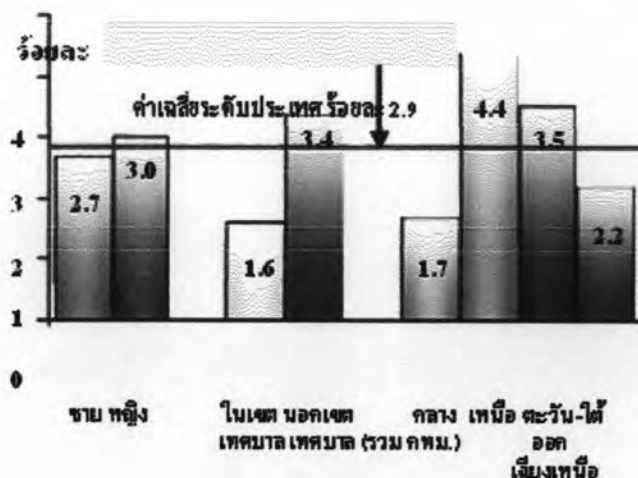


หมายเหตุ: 1/ พบได้มากกว่า 1 ประเภท

แผนภาพที่ 1 ร้อยละของประชากรที่พิการจำแนกตามความพิการ และปีพ.ศ.

ที่มา : สำนักงานสถิติแห่งชาติ (2551) สถิติสำรวจเมื่อวันที่ 1 มกราคม ถึง 1 สิงหาคม 2550

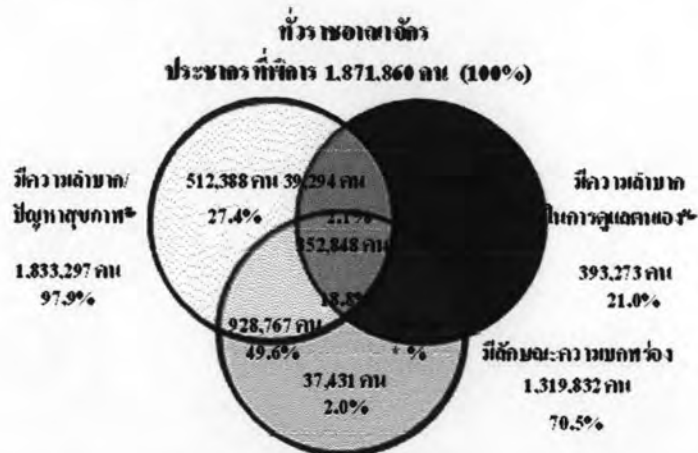
จากแผนภาพที่ 1 พบว่า ปี 2550 มีประชากรที่พิการ จำนวน 1.9 ล้านคน หรือร้อยละ 2.9 ซึ่งเป็นผู้ที่มีลักษณะพิการ อย่างน้อย 1 ใน 3 ลักษณะนี้ คือ เป็นประชากรที่มีความลำบากหรือในด้านปัญหาสุขภาพที่เป็นข้อจำกัดในการทำกิจกรรมมีร้อยละ 2.8 (1.8 ล้านคน) ประชากรที่มีความลำบากในการดูแลตนเองหรือทำกิจวัตรส่วนตัว มีร้อยละ 0.6 (0.4 ล้านคน) หรือประชากรที่มีลักษณะความบกพร่องทางร่างกาย จิตใจ หรือสติปัญญา มีร้อยละ 2.0 (1.3 ล้านคน) ซึ่งกลุ่มนี้เพิ่มขึ้นจากร้อยละ 1.7 (1.1 ล้านคน) ในปี 2545



แผนภาพที่ 2 ร้อยละของประชากรที่พิการจำแนกตาม เพศ เขตการปกครอง และภาค

ที่มา: สำนักงานสถิติแห่งชาติ (2551) สถิติสำรวจเมื่อวันที่ 1 มกราคม ถึง 1 สิงหาคม 2550

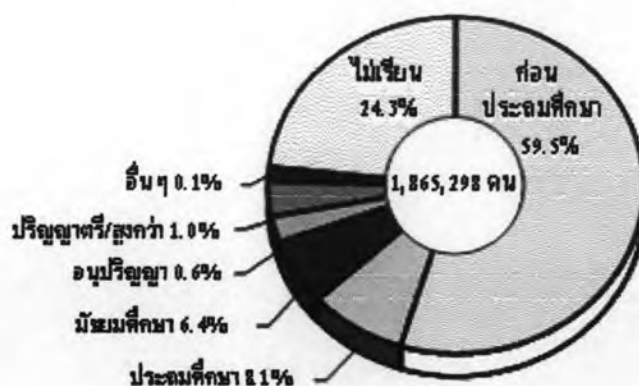
จากแผนภาพที่ 2 พบว่า ร้อยละของประชากรที่พิการ ในปี 2550 นั้นมีความแตกต่างตามลักษณะทางประชากร โดยพบว่าผู้หญิงมีร้อยละของผู้พิการสูงกว่าผู้ชาย (หญิงร้อยละ 3.0 และชายร้อยละ 2.7) ส่วนใหญ่เป็นกลุ่มอายุ 70 ปีขึ้นไป (ร้อยละ 24.6) นอกจากนี้ยังพบว่านอกเขตเทศบาลมีร้อยละประชากรที่พิการมากกว่าในเขตเทศบาล (ร้อยละ 3.4 และร้อยละ 1.6 ตามลำดับ)



แผนภาพที่ 3 จำนวนและร้อยละของประชากรที่พิการจำแนกตามความพิการ พ.ศ.2550

ที่มา: สำนักงานสถิติแห่งชาติ (2551) สถิติสำรวจเมื่อวันที่ 1 มกราคม ถึง 1 สิงหาคม 2550

จากแผนภาพที่ 3 พบว่า ประชากรที่พิการทั้งหมด มีจำนวน 1.9 ล้านคน และเกือบทุกคน (จำนวน 1.8 ล้านคนหรือร้อยละ 97.9) มีความลำบากหรือปัญหาสุขภาพ มีลักษณะความบกพร่องจำนวน 1.3 ล้านคน ร้อยละ 70.5 และมีประชากรพิการประมาณหนึ่งในห้า (จำนวน 0.4 ล้านคนหรือร้อยละ 21.0) ที่มีความลำบากในการดูแลตนเอง จะสังเกตได้ว่ามีประชากรที่พิการ จำนวนมากประมาณ 1.3 ล้านคน หรือ ร้อยละ 70.6 ที่มีความพิการมากกว่า 1 ประเภท ใน 3 ประเภทใหญ่ๆ โดยมีประชากรที่พิการ ร้อยละ 18.8 มีความพิการ ทั้ง 3 ประเภทใหญ่



แผนภาพที่ 4 ร้อยละของประชากรที่พิการอายุตั้งแต่ 5 ปีขึ้นไป จำแนกตามระดับการศึกษา
ที่มา: สำนักงานสถิติแห่งชาติ (2551) สถิติสำรวจเมื่อวันที่ 1 มกราคม ถึง 1 สิงหาคม 2550

จากแผนภาพที่ 4 การศึกษาเป็นปัจจัยหนึ่งที่สำคัญช่วยเพิ่มศักยภาพให้คนพิการสามารถพึ่งพาตนเองได้อย่างมีคุณภาพชีวิตที่ดี และดำเนินชีวิตในสังคมได้อย่างมีความสุข แต่พบว่าประชากรพิการที่มีอายุตั้งแต่ 5 ปีขึ้นไป ประมาณ 1.9 ล้านคนนั้น มีประมาณหนึ่งในสี่ (ร้อยละ 24.3) ที่ไม่ได้รับการศึกษา และมีมากกว่าครึ่ง (ร้อยละ 59.5) ที่สำเร็จการศึกษาระดับก่อนประถมศึกษา นั่นคือมีเพียงร้อยละ 16.2 ที่สำเร็จการศึกษาระดับประถมศึกษาหรือสูงกว่า

ตารางที่ 1 ร้อยละของประชากรที่พิการอายุตั้งแต่ 5 ปีขึ้นไป จำแนกตามระดับการศึกษาที่สำเร็จ เพศ เขตการปกครอง และภาค พ.ศ.2550 (สำนักงานสถิติแห่งชาติ, 2551)

	ประชากรที่พิการ	ไม่เรียนหรือ ไม่เคยเรียน	ระดับการศึกษาที่สำเร็จ							
			เรียน ไม่เรียน	ก่อนประถม ศึกษา	ประถม ศึกษา	มัธยม ศึกษา	อนุปริญญา	ปริญญาตรี หรือสูงกว่า	อื่นๆ	
เพศ										
ชาย	100.0 (1,864,810)	24.3	75.7	59.5	8.1	6.4	0.6	1.0	0.1	
หญิง	100.0 (860,288)	18.4	81.6	58.1	11.6	9.7	0.9	1.2	0.1	
เขตการปกครอง										
ในเขตเทศบาล	100.0 (1,004,522)	29.3	70.7	60.7	5.2	3.5	0.4	0.8	0.1	
นอกเขตเทศบาล	100.0 (311,387)	21.2	78.8	55.8	6.9	11.0	1.4	3.3	0.4	
ภาค										
กลาง (รวม กทม.)	100.0 (1,553,423)	24.9	75.1	60.3	8.4	5.4	0.5	0.5	*	
เหนือ	100.0 (377,924)	22.2	77.8	59.6	7.5	7.9	0.9	1.7	0.2	
ตะวันออกเฉียงเหนือ	100.0 (516,515)	30.2	69.8	56.3	6.4	5.7	0.4	0.9	*	
ใต้	100.0 (770,853)	19.3	80.7	63.9	9.7	5.8	0.6	0.7	0.1	
ทั้งหมด	100.0 (199,517)	32.3	67.7	50.8	7.9	7.2	0.7	0.9	0.3	

หมายเหตุ: ไม่รวมไม่ทราบ

* น้อยกว่า 0.1

จากตารางที่ 1 พบว่า ประชากรที่มีร่างกายพิการ ที่ได้รับการศึกษามีมากกว่าสองในสามของประชากรพิการที่มีอายุตั้งแต่ 5 ปีขึ้นไป แต่ส่วนใหญ่จะสำเร็จการศึกษาเพียงในระดับก่อนประถมศึกษา (มากกว่าร้อยละ 50) ประชากรพิการที่สำเร็จการศึกษาระดับปริญญาตรีหรือสูงกว่า

ของทั้งประเทศ มีเพียงร้อยละ 1.0 โดยไม่มีความแตกต่างกันมากนักระหว่างเพศชายและเพศหญิง แต่พบว่ามี ความแตกต่างกันตามพื้นที่ ที่อยู่อาศัย คือ ร้อยละประชากรพิการที่สำเร็จระดับปริญญาตรีหรือสูงกว่าของในเขตเทศบาลมีมากกว่านอกเขตเทศบาลประมาณ 6 เท่า

1.5 การประเภทของกลุ่มคนพิการทางการศึกษา มี 9 ประเภท ดังนี้ (คณะกรรมการพิจารณาให้คนพิการได้รับสิทธิช่วยเหลือทางการศึกษา, 2548)

1.5.1 บุคคลที่มีความบกพร่องทางการเห็น หมายถึง บุคคลที่สูญเสียการเห็น ตั้งแต่ระดับเล็กน้อยจนถึงตาบอดสนิท อาจแบ่งได้ 2 ประเภท ดังนี้

1. คนตาบอด หมายถึง บุคคลที่สูญเสียการเห็นมากจนต้องสอนให้อ่านอักษรเบรลล์หรือใช้วิธีการฟังเทปหรือแถบเสียง หากตรวจวัดความชัดของสายตาสายตาข้างดีเมื่อแก้ไขแล้วสามารถมองเห็นวัตถุได้ในระยะห่างน้อยกว่า 6 เมตร หรือ 20 ฟุต

2. คนเห็นเลือนราง หมายถึง บุคคลที่สูญเสียการเห็นแต่ยังสามารถอ่านอักษรตัวพิมพ์ที่ขยายใหญ่ได้ หรือต้องใช้แว่นขยายอ่าน หากตรวจวัดความชัดของสายตาสายตาข้างดีเมื่อแก้ไขแล้วอยู่ในระดับระหว่าง 6 ส่วน 18 เมตร (6/18) ถึง 6 ส่วน 60 เมตร (6/60)

1.5.2 บุคคลที่มีความบกพร่องทางการได้ยิน

1.5.3 บุคคลที่มีความบกพร่องทางสติปัญญา

1.5.4 บุคคลที่มีความบกพร่องทางร่างกายหรือสุขภาพ

1.5.5 บุคคลที่มีปัญหาทางการเรียนรู้

1.5.6 บุคคลที่มีความบกพร่องทางการพูดและภาษา

1.5.7 บุคคลที่มีปัญหาทางพฤติกรรมหรืออารมณ์

1.5.8 บุคคลออทิสติก

1.5.9 บุคคลพิการซ้อน

กล่าวโดยสรุป ทั้ง 9 ประเภทแบ่งเป็นบุคคลของสถานศึกษาที่เป็นนักเรียนใน ส่วนครูพิการ ยังไม่ได้มีการจำแนกประเภท แต่ผู้วิจัยได้ศึกษาเอกสารต่างๆ ที่เกี่ยวข้องได้แยกประเภทของครู พิการมี 4 ประเภท คือ 1) บุคคลที่มีความบกพร่องทางการเห็น 2) บุคคลที่มีความบกพร่องทางการได้ยิน 3) บุคคลที่มีความบกพร่องทางร่างกายหรือสุขภาพ 4) บุคคลที่มีความบกพร่องทางการพูดและภาษา เพราะคนพิการทั้ง 4 ประเภทนี้พิการทางด้านร่างกาย แต่สติปัญญาและความสามารถยังมีอยู่ และสามารถสื่อสารให้คนพิการด้วยกัน เข้าใจกันได้ เพราะฉะนั้นบุคคลพิการเหล่านี้จึงประกอบอาชีพครูได้

1.6 รางวัลสำหรับคนพิการ

1.6.1 รางวัล Franklin Delano Roosevelt Disabilities Award ของประเทศสหรัฐอเมริกา (วริยะ นามศิริพงศ์พันธุ์, 2544)

เมื่อวันที่ 2 กรกฎาคม 2544 สมเด็จพระเทพรัตนราชสุดาฯ สยามบรมราชกุมารี เสด็จแทนพระองค์ในการรับการถวายรางวัล Franklin Delano Roosevelt Disabilities Award ที่ประเทศสหรัฐอเมริกา และเหตุผลที่ประเทศไทยได้รับรางวัลในครั้งนี้ คือ การที่ประเทศไทยมีพระราชบัญญัติฟื้นฟูสมรรถภาพคนพิการ พ.ศ.2534 และมีการร่วมลงนามในปฏิญญาว่าด้วยสิทธิคนพิการของประเทศไทย รวมทั้งเป็นประเทศที่ได้ดำเนินการในเรื่องต่างๆ หลายเรื่อง เช่น ในเรื่องกฎหมาย การศึกษา การมีส่วนร่วมอย่างสมบูรณ์ของคนพิการตั้งแต่ต้นนโยบายจนถึงระดับปฏิบัติการ การส่งเสริมอาชีพคนพิการ การทำให้คนพิการสามารถดำรงชีวิตอยู่ได้อย่างอิสระและมีศักดิ์ศรีแห่งความเป็นมนุษย์ครบถ้วน

ที่มาของรางวัล FDR ประธานาธิบดี Franklin D. Roosevelt

ขณะนั้น Roosevelt เป็นประธานาธิบดีของสหรัฐอเมริกาหลายสมัย ตอนท่านอายุ 30 ปี ท่านป่วยเป็นโปลิโอทำให้กลายเป็นคนพิการต้องนั่งรถเข็น ขณะที่ดำรงตำแหน่งประธานาธิบดีได้ทำให้ประเทศสหรัฐอเมริกาเจริญรุ่งเรือง ต่อมาทางองค์การสหประชาชาติได้ร่วมกับมูลนิธิ Franklin D. Roosevelt จัดตั้งรางวัลนี้ขึ้นมา เป็นรางวัลที่ให้กับประเทศใดประเทศหนึ่งในโลกที่สามารถดำเนินการตามแผนปฏิบัติการขององค์การสหประชาชาติได้เจริญก้าวหน้าที่สุดจะได้รางวัลและเป็นแบบอย่างกับประเทศอื่น ขณะเดียวกันก็เป็นการชี้ให้เห็นว่าแม้แต่คนพิการอย่างประธานาธิบดี Roosevelt ก็สามารถสร้างสิ่งที่ดีงามและแก้ปัญหาของประเทศสหรัฐอเมริกาและโลกได้ สัญลักษณ์ของท่านเป็นรูปประธานาธิบดีนั่งบนรถวีลแชร์ ประธานาธิบดี Roosevelt ได้ให้ข้อคิดว่าเพราะความพิการนี้เองที่เป็นแรงบันดาลใจให้ท่านสามารถทำงานที่ยิ่งใหญ่ได้ จึงเป็นรางวัลที่เหมาะสมที่จะยกย่องเชิดชูเกียรติให้กับประเทศที่มีความคืบหน้าในเรื่องของคนพิการและประเทศไทยเป็นประเทศที่ 5 ที่ได้รับรางวัลนี้ เป็นเงินรางวัล 50,000 เหรียญสหรัฐ (คิดเป็นเงินไทยประมาณสองล้านบาทเศษ) และรูปปั้นประธานาธิบดี Roosevelt ตั้งแต่ศีรษะจนถึงคอ

จริงๆ แล้วค่าของรางวัลไม่มากนัก แต่การที่ประเทศไทยได้รับเกียรติสูงสุดนี้ในต่างประเทศถือว่าเป็นรางวัลที่ยิ่งใหญ่มาก

ในงานรับรางวัลมีหลายประเทศที่มาร่วมงาน ภายในงานนี้แบ่งเป็น 2 ส่วน ในช่วงเช้าเป็น พิธีถวายรางวัลให้พระองค์ท่าน หลังจากนั้นมีการเลี้ยงถวายอาหารกลางวัน หลายประเทศชื่นชม ประเทศไทย และในพิธีรับการถวายรางวัลบุคคลสำคัญหลายคนกล่าวชื่นชมประเทศไทยตั้งแต่ นายโคฟี อานันท์ เลขาธิการขององค์การสหประชาชาติ และ คุณแอนน์ รุสเวลท์ ซึ่งเป็นหลานของ ประธานาธิบดี Roosevelt ในช่วงรับประทานอาหารนี้ สิ่งหนึ่งที่พูดถึงกันมาก คือ ความประทับใจ ในพระอิริยาบถของสมเด็จพระเทพรัตนราชสุดาฯ ในระหว่างทำพิธีรับการถวายรางวัล มีคนพิการ ร่วมงานอยู่ด้วย พระองค์ท่านทรงรินน้ำให้ชาวอเมริกันที่นั่งบนวีลแชร์ ซึ่งหลายคนประทับใจและ ปรบมือให้ อีกส่วนหนึ่งที่นำชื่นชมคือพระองค์มีพระราชวินิจฉัยว่าเงินรางวัลที่ได้นั้นจะนำไปไว้ที่ มูลนิธิราชสุดา หลังจากนั้นจะให้เงินต้นทุนเพื่อจะช่วยเหลือการก่อตั้งศูนย์พัฒนาและฝึกอบรม คนพิการแห่งเอเชียและแปซิฟิก ขณะนี้รัฐบาลญี่ปุ่นกับรัฐบาลไทยกำลังดำเนินงานร่วมกันก่อตั้ง ศูนย์นี้เป็นศูนย์ภูมิภาคซึ่งจะช่วยเหลือคนพิการทั้งภูมิภาคนี้ เป็นที่ทราบกันดีว่าในเอเชียนี้มีคน พิการมากกว่าทวีปอื่นในโลก ในเอเชียและแปซิฟิก มีประเทศที่ยากจนและมีคนพิการจำนวนมาก

1.6.2 โครงการคัดเลือกคนพิการตัวอย่างประจำปี 2552 ครั้งที่ 45 (คณะกรรมการ ฝ่ายคัดเลือกคนพิการตัวอย่าง, 2552)

หลักการและเหตุผล การคัดเลือกคนพิการเพื่อประกาศเกียรติคุณเป็นคนพิการตัวอย่าง ได้จัดให้มีขึ้นครั้งแรก ในการจัดงานวันคนพิการ ครั้งที่ 18 เมื่อเดือนกรกฎาคม 2525 ปรากฏว่า ได้รับความสนใจจากประชาชนทั่วไป รวมทั้งสถาบันที่เกี่ยวข้องได้เสนอชื่อคนพิการที่สมควรได้รับการยกย่องเข้ารับการพิจารณาคัดเลือกเป็นจำนวนมาก ซึ่งแสดงถึงการยอมรับของสังคมไทยต่อ คนพิการว่ามีศักดิ์ศรีทัดเทียมคนปกติ ดังนั้น คนพิการที่มีความสามารถและประสบความสำเร็จใน ชีวิต จึงสมควรได้รับการเชิดชูเกียรติให้ปรากฏและเป็นตัวอย่างที่ดีของสังคมต่อไป

วัตถุประสงค์

1. เพื่อประกาศเกียรติคุณ และส่งเสริมให้กำลังใจแก่คนพิการทุกประเภท
2. เพื่อให้หน่วยงานทั้งภาครัฐและเอกชน ตลอดจนประชาชนทั่วไปในสังคมตระหนักถึง ความสามารถของคนพิการและปฏิบัติต่อคนพิการ ในทางที่เป็นประโยชน์ต่อคนพิการและสังคม
3. ส่งเสริมสนับสนุนให้คนพิการได้รับการยกย่องให้เป็นตัวอย่างที่ดี

วิธีการดำเนินงาน

1. แต่งตั้งคณะกรรมการฝ่ายคัดเลือกคนพิการตัวอย่าง ประกอบด้วยผู้แทนหน่วยงานที่ทำงานเกี่ยวข้องกับคนพิการ ผู้แทนองค์กรคนพิการ นักสังคมสงเคราะห์ และนักวิชาการ
2. กำหนดหลักเกณฑ์การพิจารณาคัดเลือกเสนอต่อคณะกรรมการจัดงานวันคนพิการ
3. ขอความร่วมมือไปยังหน่วยงานต่างๆ ในการเสนอชื่อคนพิการเข้ารับการพิจารณา
4. ประกาศผลการคัดเลือก ในวันเสาร์ที่ 14 พฤศจิกายน 2552 ณ สวนอัมพร

รางวัลบุคคลพิการตัวอย่างประจำปี พิจารณาตามความพิการ คือ พิการแต่กำเนิด และพิการภายหลัง ได้แก่ 1) พิการทางการเห็น 2) พิการทางการได้ยินหรือสื่อความหมาย 3) พิการทางการเคลื่อนไหว 4) พิการออทิสติก 5) พิการทางสติปัญญา 6) พิการทางการเรียนรู้

ระยะเวลาในการดำเนินงาน คือ เดือน กรกฎาคม – พฤศจิกายน 2552

ผู้รับผิดชอบโครงการ คือ คณะกรรมการฝ่ายคัดเลือกคนพิการตัวอย่าง ประจำปี 2552

หลักเกณฑ์ในการเสนอชื่อคนพิการเข้ารับการคัดเลือกเป็นคนพิการตัวอย่าง

1. การเสนอชื่อ ดังนี้ 1) เสนอโดยหน่วยงานคนพิการ 2) เสนอโดยคนพิการเสนอชื่อตนเอง
2. คุณสมบัติของคนพิการที่จะเสนอชื่อ ดังนี้ 1) เป็นคนพิการที่ได้รับการจดทะเบียนคนพิการเรียบร้อยแล้ว 2) มีอายุ 18 ปี บริบูรณ์
3. เป็นคนพิการประเภทใดประเภทหนึ่งใน 6 ประเภทความพิการ
4. ต้องไม่เคยได้รับรางวัลคนพิการดีเด่นของมูลนิธิอนุสรณ์หม่อมงามจิตต์ บุรฉัตร

1.6.3โครงการยกย่องเกียรติคุณคนพิการดีเด่นในการพัฒนาคุณภาพชีวิต ประจำปี 2552 (มูลนิธิอนุสรณ์หม่อมงามจิตต์ บุรฉัตร, 2552)

หลักการและเหตุผล มูลนิธิอนุสรณ์หม่อมงามจิตต์ บุรฉัตร ก่อตั้งขึ้นเมื่อปีพ.ศ.2535 โดยมีวัตถุประสงค์หลัก คือ การจัดกิจกรรมเพื่อเผยแพร่เกียรติคุณหม่อมงามจิตต์ บุรฉัตร และมอบรางวัล "หม่อมงามจิตต์ บุรฉัตร" รางวัลสร้างเสริมคนดีมีคุณธรรม แก่บุคคลดีเด่นในสาขาอาชีพต่างๆ ทั่วประเทศที่สมควรได้รับการยกย่อง เพื่อเป็นตัวอย่างและแบบฉบับที่ดีแก่นุชนรุ่นหลังสืบไป

วัตถุประสงค์

1. เพื่อเป็นการยกย่องคนพิการทุกประเภทที่ได้รับความสำเร็จในการพัฒนาคุณภาพชีวิต
2. เพื่อสนับสนุนและให้กำลังใจแก่คนพิการในการพัฒนาตนเองให้ได้รับความสำเร็จ
3. เพื่อให้ประชาชนทั่วไปได้ทราบถึงความสามารถของคนพิการ และหน่วยงานต่างๆ จะได้มีโอกาสแก่คนพิการในการประกอบอาชีพมากขึ้น

คุณสมบัติ

1. เป็นคนพิการประเภทใดประเภทหนึ่งใน 9 ประเภท
2. มีสมุดหรือบัตรประจำตัวคนพิการ หรือมีหนังสือรับรองจากแพทย์ หน่วยงานต่างๆ
3. ได้รับความสำเร็จในการพัฒนาคุณภาพชีวิต ดังนี้ 1) การศึกษา 2) การงานและอาชีพ
- 3) การดำรงชีวิต 4) การบำเพ็ญประโยชน์แก่ครอบครัวและชุมชน
4. มีความประพฤติเรียบร้อยอยู่ในศีลธรรมอันดี เป็นตัวอย่าง และแบบอย่างได้
5. ยังไม่เคยได้รับการยกย่องระดับชาติในด้านพัฒนาคุณภาพชีวิต

รางวัลที่ได้รับ

1. เงินรางวัล 9 รางวัล ละ 10,000 บาท
2. โล่เกียรตินิยม "หม่อมงามจิตต์ บุรฉัตร" และเข็มเชิดชูเกียรติ
3. ได้รับการประกาศเกียรติคุณในหนังสือที่ระลึกงาน "วันหม่อมงามจิตต์ บุรฉัตร"

วิธีการดำเนินงาน

1. แต่งตั้งคณะกรรมการโครงการคัดเลือกคนพิการดีเด่นในการพัฒนาคุณภาพชีวิต
 2. พิจารณาโครงการ กำหนดหลักเกณฑ์การคัดเลือกและแบบกรอกประวัติ
 3. คณะกรรมการโครงการฯ พิจารณาตัดสินให้เหลือคนพิการดีเด่น ประเภทละ 1 คน
- ระยะเวลาดำเนินการคัดเลือก วันที่ 20 มีนาคม ถึง 31 สิงหาคม พ.ศ.2552

หลักเกณฑ์การพิจารณาคัดเลือก รวม 100 คะแนน ดังนี้

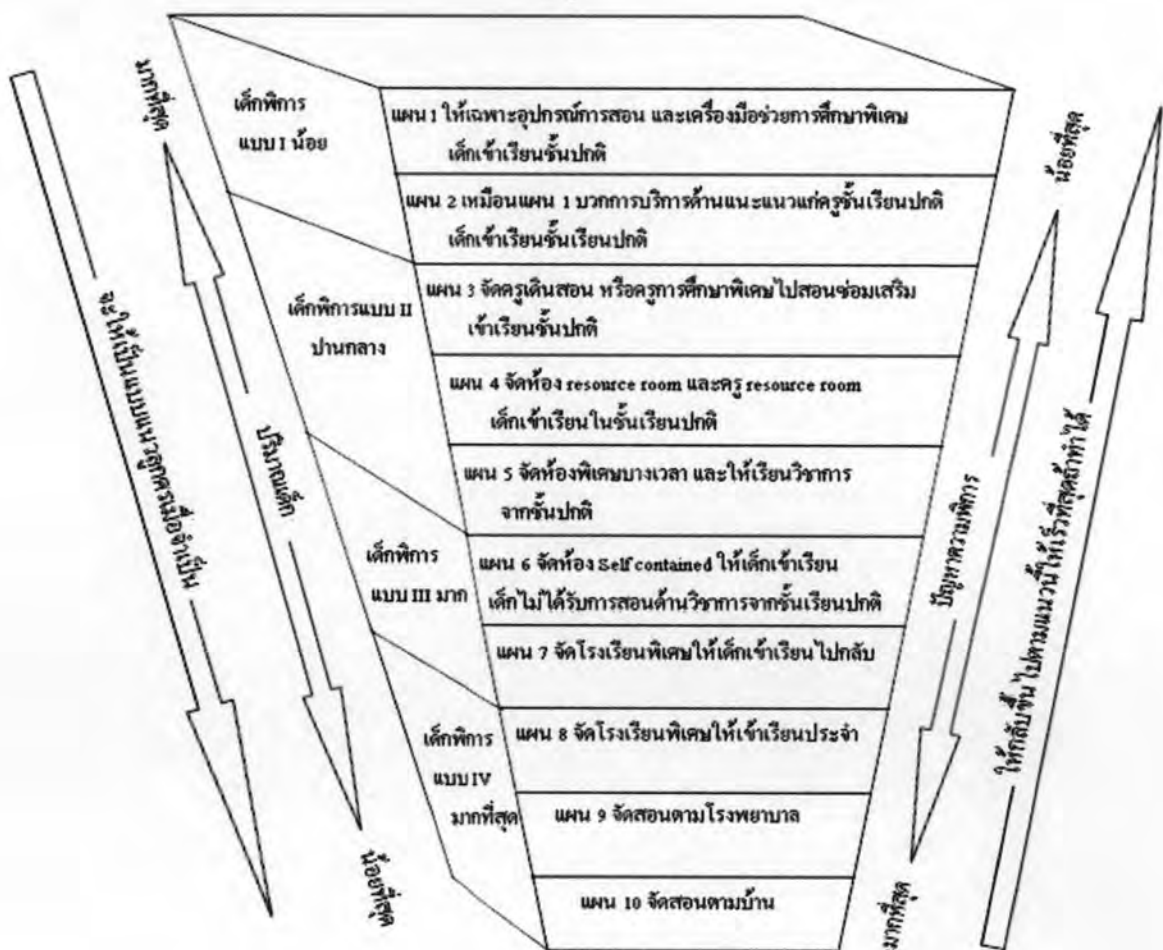
1) ระดับความพิการ	10	คะแนน
2) การพัฒนาด้านการศึกษาและการเรียนรู้	20	คะแนน
3) การพัฒนาด้านการงาน และอาชีพ	20	คะแนน
4) ความสำเร็จที่ได้รับในการดำรงชีวิต	20	คะแนน
5) การพัฒนาด้านการบำเพ็ญประโยชน์แก่ครอบครัวและชุมชน	20	คะแนน
6) การประพฤติตนเป็นแบบอย่างที่ดี	10	คะแนน

1.7 การจัดการศึกษาพิเศษในประเทศไทย และต่างประเทศ มีทั้งหมด 4 ประเภท (ศูนย์ส่งเสริมศึกษานอกโรงเรียนกลุ่มเป้าหมายพิเศษ, 2544) ดังนี้

1.7.1 วิธีการจัดการศึกษาสำหรับเด็กพิการในประเทศไทย

การจัดการศึกษาสำหรับคนพิการแต่ละประเภท มีข้อจำกัดที่แตกต่างกัน การจัดกระบวนการเรียนการสอนจึงเน้นความสะดวกของคนพิการเป็นหลัก ยึดหยุ่นมากกว่าการจัดการศึกษาให้กับคนปกติ ซึ่งการจัดการศึกษา มี 3 วิธี ดังนี้

1. วิธีการจัดการศึกษารายบุคคล (ตัวต่อตัว) เหมาะสำหรับสอนคนพิการที่ไม่สามารถเดินทางไปเรียนได้สะดวก ครอบครัวสนับสนุนให้ลูกเรียนอยู่กับบ้าน เพราะไม่ต้องเสียค่าใช้จ่าย แต่การศึกษาในลักษณะนี้ยังมีจุดด้อยที่นักเรียนจะไม่เกิดกระบวนการกลุ่มกับเพื่อนด้วยกัน
2. วิธีการจัดการศึกษาในกลุ่มการเรียนรู้ร่วมกับคนปกติ เป็นลักษณะของการจัดการศึกษาที่คนพิการสามารถไปเรียนร่วมกับกลุ่มคนปกติ สามารถฟื้นฟูสุขภาพจิต พัฒนาจิตใจคนพิการให้มีความเชื่อมั่นตนเองเป็นอย่างดีและทำให้เป็นการนำศักยภาพของกลุ่มมาใช้ในการพัฒนาคนพิการ
3. วิธีการจัดการศึกษาในกลุ่มการเรียนรู้เป็นกลุ่มเฉพาะคนพิการ เป็นการจัดการศึกษาให้กลุ่มคนพิการเฉพาะทาง เช่น กลุ่มบุคคลที่มีความบกพร่องทางการเห็น ทางการได้ยิน ทางการเคลื่อนไหว สำหรับการจัดการศึกษาให้กับคนที่พิการ ซึ่งมีความบกพร่องทางการเห็นที่ต้องอาศัยสื่อทางเสียงและสื่อทางการสัมผัส รวมถึงภาษาสัญลักษณ์ในการจัดการศึกษา และสิ่งอำนวยความสะดวกการจัดการศึกษาลักษณะนี้เป็นการมุ่งระดมสรรพกำลังสร้างความร่วมมือระหว่างหลายองค์กร เพื่อการพัฒนาศักยภาพการเรียนรู้



แผนภาพที่ 5 รูปแบบการจัดการเรียนร่วมของโจนและคอลลินส์

ที่มา : Jone and Collins (1966)

จากแผนภาพที่ 5 การจัดรูปแบบเรียนร่วมให้แก่เด็ก ควรพิจารณาลักษณะของความบกพร่องของเด็ก ตลอดจนต้องคำนึงถึงความพร้อมของโรงเรียน ผู้บริหาร ครู และความร่วมมือของผู้เชี่ยวชาญอื่นๆ ด้วย จึงจะช่วยให้การจัดการเรียนร่วมบรรลุผลให้ได้มากที่สุด

กล่าวโดยสรุป วิธีการจัดการศึกษาสำหรับเด็กพิการมีทั้งหมด 3 วิธี คือ 1) วิธีการจัดการศึกษารายบุคคล (ตัวต่อตัว) 2) วิธีการจัดการศึกษากลุ่มการเรียนร่วมกับคนปกติ 3) วิธีการจัดการศึกษากลุ่มการเรียนเป็นกลุ่มเฉพาะคนพิการ ซึ่งการจะจัดการศึกษาแบบไหน ต้องดูที่ความพร้อมและความต้องการของเด็กนักเรียนเป็นหลักด้วย ต้องดูว่าจัดการศึกษาแบบไหนแล้วเด็กนักเรียนจะได้รับประโยชน์มากที่สุด

1.7.2 การจัดการศึกษาพิเศษของประเทศญี่ปุ่น มี 2 ด้าน ดังนี้

1. นโยบายการศึกษาพิเศษ

ในประเทศญี่ปุ่น มีการจัดการศึกษาพิเศษให้กับเด็กพิการในหลายรูปแบบ ขึ้นอยู่กับระดับความรุนแรง เด็กที่มีความบกพร่องทางจิตใจและร่างกายอย่างรุนแรงและปานกลางจะมีการจัดตั้งโรงเรียนการศึกษาพิเศษให้ ส่วนเด็กที่มีความบกพร่องทางจิตใจและร่างกายในระดับที่ไม่มากนักก็จะมีการจัดชั้นพิเศษไว้ในโรงเรียนปกติหรือเรียนร่วมกับนักเรียนปกติ

2. กฎหมาย การบริหาร การจัดการเรียนการสอน

ตามกฎหมายการศึกษา เด็กพิการประเภทใดระดับใดจะมีสิทธิเข้ารับการศึกษานในโรงเรียนประเภทใด จะต้องเป็นไปตามกฎหมายการศึกษาในโรงเรียน (Enforcement Ordinance of the School Education Law) ส่วนการจัดตั้งโรงเรียนการศึกษาพิเศษเป็นหน้าที่ของรัฐบาลกลาง เทศบาล หรือนิติบุคคลที่มีสิทธิ (School Juridical Persons) จุดประสงค์ของการจัดการศึกษาพิเศษ คือ การช่วยให้พวกเขาสามารถพึ่งตนเองได้ไม่เป็นภาระต่อสังคม

1.7.3 การจัดการศึกษาพิเศษของประเทศนิวซีแลนด์ มี 2 ด้าน ดังนี้

1. นโยบายการศึกษาพิเศษ ที่สำคัญเน้นไปในเรื่องต่างๆ 8 ประการ คือ

1) การศึกษาเป็นสิทธิของทุกคน 2) การเรียนร่วม สนับสนุนให้เด็กพิการเข้ารับการบริการการศึกษาในระบบโรงเรียนปกติเท่าที่จะทำได้ 3) การบริการการศึกษาให้กับชาวเมารี 4) การเน้นการให้ความช่วยเหลือเบื้องต้น 5) การศึกษาในระยะผ่าน เป็นการผลักดันต่อเนื่องให้เยาวชนได้รับการศึกษาภาคบังคับ 6) การวางแผนการศึกษา และการพัฒนารายบุคคลเพื่อเป็นพื้นฐานให้แก่เด็กเรียนพิการ 7) การมีส่วนร่วมของทุกฝ่าย ความเป็นหุ้นส่วนระหว่างพ่อแม่และผู้ให้บริการ

ทางการศึกษาพิเศษเป็นเรื่องที่สำคัญในการเอาชนะอุปสรรคของการเรียน 8) ความเท่าเทียมกับใน
 ทรัพยากร นักเรียนได้รับความยุติธรรมจากทรัพยากรของการศึกษาพิเศษ

2. กฎหมายการศึกษา ระบบการศึกษา และการบริการ

หน่วยงานบริการการศึกษาพิเศษ เป็นองค์กรหนึ่งในกระทรวงศึกษาธิการ ทำหน้าที่ในการ
 ดูแลรักษาการศึกษาพิเศษในด้านการให้คำแนะนำการศึกษาพิเศษ การให้คำแนะนำแก่พ่อแม่
 โรงเรียนในนิวยอร์กและดับบริหารงานโดยคณะกรรมการทรัสต์ ซึ่งได้รับการเลือกตั้งจากประชากรใน
 ชุมชน การดำเนินงานของโรงเรียนต้องปฏิบัติตามแนวทางการศึกษาแห่งชาติ หลักสูตรของ
 การศึกษาของประเทศที่ได้รับการพัฒนาจากส่วนกลาง และการจัดการศึกษาในปัจจุบันรัฐบาลมี
 นโยบายให้เด็กพิการได้เรียนโรงเรียนปกติเท่าที่จะเป็นไปได้ ยกเว้นเด็กที่มีปัญหาจริงๆ จะต้องเข้า
 รับการศึกษาในโรงเรียนเฉพาะแยกออกไป

1.7.4 การจัดการศึกษาพิเศษของประเทศสหรัฐอเมริกา มี 2 ด้าน ดังนี้

1. กฎหมาย การบริหาร และนโยบาย

การศึกษาพิเศษ หมายถึง การสอนที่ได้รับการออกแบบมาเป็นพิเศษ โดยไม่มีการคิด
 ค่าใช้จ่ายจากพ่อแม่ผู้ปกครอง เพื่อให้บรรลุผลตามที่ต้องการของเด็กที่มีความบกพร่อง สอนใน
 ห้องเรียน สอนพลศึกษา การสอนที่บ้าน การสอนที่สถาบันต่างๆ มีดังนี้

1. เด็กพิการทุกคนที่มีอายุ 1 – 21 ปี มีสิทธิได้รับการศึกษาฟรี
2. มลรัฐแต่ละแห่งต้องมีการประกันว่าเด็กที่พิการต้องได้รับการศึกษาที่เหมาะสม
3. ประเด็นสำคัญของกฎหมาย คือ แผนการศึกษารายบุคคลทำขึ้นเพื่อให้แก่เด็ก
 ที่มีความพิการแต่ละคน คือ 1) ระดับของการจัดการศึกษาในปัจจุบัน 2) จุดประสงค์ของการศึกษา
 ระยะ 1 ปี 3) มีสิ่งอำนวยความสะดวกที่จำเป็นสำหรับการทำให้เด็กพิการ
4. พ่อแม่ของเด็กมีสิทธิที่จะดูเอกสารทุกชิ้นที่เกี่ยวข้องกับลูกของพวกเขา
5. รัฐบาลต้องให้การสนับสนุนค่าใช้จ่ายแก่การศึกษาพิเศษ

2. การจัดการศึกษาพิเศษ

เด็กจะต้องได้รับการศึกษาในสถานที่เรียน 4 ประการนี้ คือ 1) ชั้นเรียนปกติ เด็กจะใช้เวลา
 เรียนไปในชั้นเรียนปกติ 2) ห้องเรียนเสริมวิชาการ สำหรับนักเรียนที่ได้รับการศึกษาพิเศษในห้อง
 เสริมวิชาการ ร้อยละ 21 – 60 ของเวลาเรียนในแต่ละวัน 3) จัดชั้นเรียนเฉพาะเด็กนักเรียนที่ได้รับ
 การศึกษาพิเศษมากกว่าร้อยละ 60 ของเวลาเรียน 4) โรงเรียนการศึกษาพิเศษ การศึกษาเฉพาะ
 เป็นการศึกษาที่ไปเข้าเียนกลับ โรงเรียนประจำ

1.8 แนวโน้มการเปลี่ยนแปลงในการจัดการศึกษา (นงลักษณ์ วิรัชชัย, 2544)

เป้าหมายและจุดเน้นของหลักสูตร

มุ่งสร้างคนมีความรู้ความสามารถ	—————>	มุ่งสร้างคนดี คนเก่ง
เน้นการเรียนรู้เนื้อหาสาระ	—————>	เน้นการเรียนรู้วิธีเรียน
เน้นความสามารถปรับตัวเข้ากับสังคม	—————>	เน้นการพึ่งตนเอง

บทบาทครู

ผู้รู้ ผู้สอน	—————>	ผู้ส่งเสริมสนับสนุนการเรียนรู้
ผู้ออกคำสั่ง	—————>	ผู้ชี้แนะ ผู้แนะแนว
ผู้กำหนดแผนการเรียน	—————>	มีส่วนร่วมในแผนการเรียน

การจัดการศึกษาสำหรับเด็กพิการ

ปกป้อง	—————>	ปล่อยอิสระ
แยกเรียน	—————>	เรียนร่วม
คัดแยกกัน	—————>	ร่วมมือกัน
จัดสภาพการเรียนพิเศษ	—————>	จัดสภาพการเรียนปกติ
ต้องการทักษะต่างกัน	—————>	ต้องการทักษะคล้ายกัน
แยกประเภท	—————>	ไม่แยกประเภท

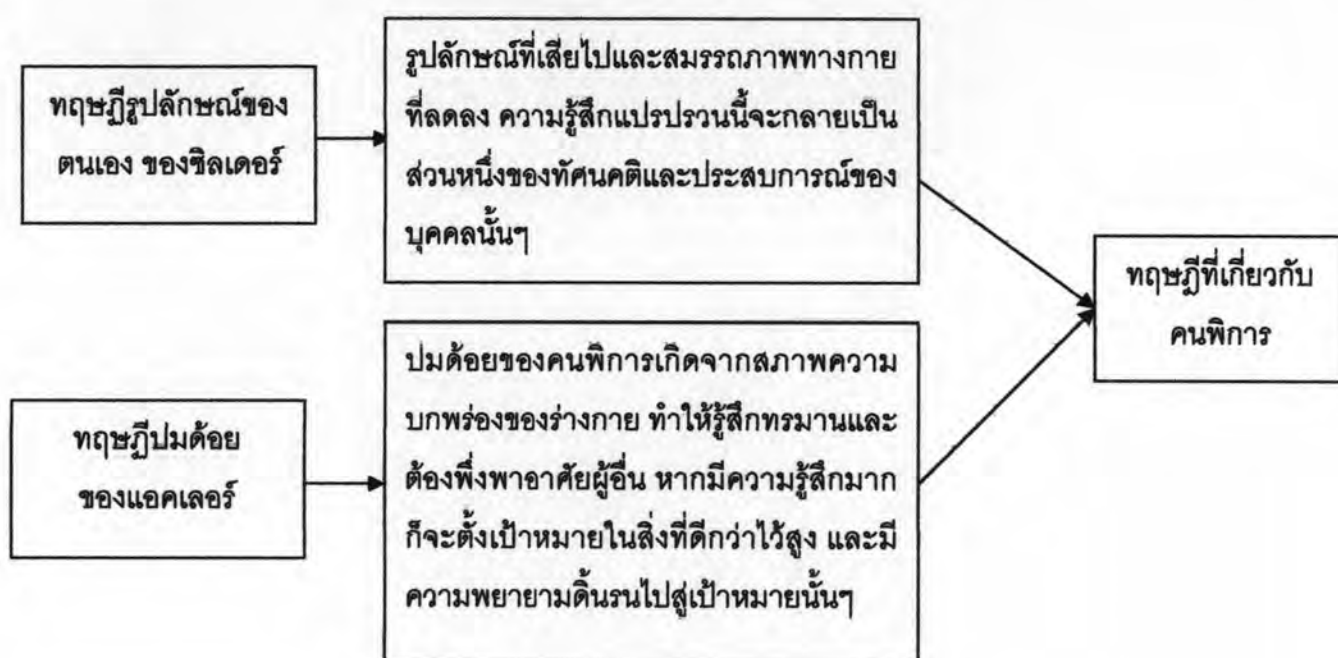
1.9 ทฤษฎีและงานวิจัยที่เกี่ยวข้องกับคนพิการ

1.9.1 ทฤษฎีทางจิตวิทยาของคนพิการ มี 2 ทฤษฎี (McDaniel, 1976) ดังนี้

1. **ทฤษฎีรูปลักษณ์ของตนเอง (Body-Image)** ซิลเดอร์ ได้ศึกษามโนภาพเกี่ยวกับร่างกายของบุคคล แล้วสรุปว่า รูปลักษณ์ของบุคคลมีผลต่อมโนภาพเกี่ยวกับร่างกายของบุคคล และมโนภาพนี้เป็นส่วนสำคัญส่วนหนึ่งของการเกิดพฤติกรรมของบุคคลนั้นๆ ซิลเดอร์ใช้หลักการดังกล่าวนี้อธิบายสภาพจิตที่แปรปรวนของคนพิการว่า ความบกพร่องหรือความผิดปกติทางสรีระสามารถก่อให้เกิดความรู้แปรปรวน ทั้งนี้เพราะรูปลักษณ์ที่เสียไปและสมรรถภาพทางกายที่ลดลง ความรู้สึกแปรปรวนนี้จะกลายเป็นส่วนหนึ่งของทัศนคติและประสบการณ์ของบุคคลนั้นๆ

2. **ทฤษฎีปมด้อย (Inferiority Complex)** แอคเคเลอร์ เชื่อว่ามนุษย์ทุกคนมีปมด้อย มนุษย์จึงพยายามดิ้นรนเพื่อไปสู่ในสิ่งที่ดีกว่า โดยเขาจะตั้งเป้าหมายที่เป็นรูปแบบหรือวิถีชีวิตไว้ในใจ และจะพยายามนำพาชีวิตตนเองไปสู่เป้าหมายที่วางไว้ให้จงได้ ปรากฏการณ์เช่นนี้มีใช่สิ่งผิดปกติแต่เกิดขึ้นกับมนุษย์ทุกคน และเป็นสาเหตุที่ทำให้มนุษย์สามารถพัฒนาตนเองขึ้นมาได้ ในกรณีของคนพิการ แอคเคเลอร์ อธิบายว่า ปมด้อยของคนพิการเกิดจากสภาพความบกพร่องของร่างกาย

อันทำให้คนพิการรู้สึกทรมานเพราะรู้สึกถึงความไม่มั่นคงในชีวิตและการต้องพึ่งพาอาศัยผู้อื่น และหากคนพิการมีความรู้สึกเช่นนี้มากก็จะตั้งเป้าหมายในสิ่งที่ดีกว่าไว้สูง และมีความมั่นคงแน่วแน่มากในความพยายามดิ้นรนไปสู่เป้าหมายนั้นๆ



แผนภาพที่ 6 สรุปกรอบแนวคิดทฤษฎีที่เกี่ยวกับคนพิการ

1.9.2 งานวิจัยที่เกี่ยวข้องกับการศึกษาสำหรับคนพิการ มี 3 เรื่อง ดังนี้

เรวัต ผ่องสุวรรณ (2536) ศึกษาเรื่อง "ความต้องการทางการศึกษานอกโรงเรียนของคนพิการ" กลุ่มตัวอย่างคนพิการ จำนวน 102 คน ผลการศึกษาพบว่า ผู้พิการมีความต้องการศึกษานอกโรงเรียนทั้งสายสามัญและสายอาชีพ และความต้องการของคนพิการทั้งสายสามัญและสายอาชีพ เมื่อจำแนกตามสถานภาพต่างๆ และสภาพความพิการแล้วส่วนใหญ่มีความต้องการคล้ายคลึงกัน มีความแตกต่างกัน ในผู้พิการที่มีอายุ สถานภาพสมรส ระดับการศึกษาและรายได้ต่างกัน ผู้พิการได้ให้ข้อเสนอแนะให้จัดการศึกษานอกโรงเรียน ทั้งสายสามัญและสายอาชีพที่หลายหลาย โดยเน้นการปฏิบัติและเปิดโอกาสให้เลือกเรียนได้ตามความเหมาะสม ข้อเสนอแนะให้มีการช่วยเหลือจากหน่วยงานที่เกี่ยวข้องในการจัดการเรียนการสอน

อังศณา บุญเฉลิมศักดิ์ (2543) ศึกษาเรื่อง "การศึกษาสภาพ ปัญหา ความต้องการและแนวทางการดำเนินงานเกี่ยวกับการเรียนการสอนของการศึกษานอกระบบโรงเรียนสำหรับคนพิการทางการเคลื่อนไหวในศูนย์สงเคราะห์คนพิการ เขตภาคกลาง" โดยมีวัตถุประสงค์เพื่อศึกษา

สภาพ ปัญหา ความต้องการและแนวทางการดำเนินงานเกี่ยวกับการเรียนการสอนของการศึกษานอกระบบโรงเรียนสำหรับคนพิการทางการเคลื่อนไหวในศูนย์สงเคราะห์คนพิการ เขตภาคกลาง ผลการวิจัยพบว่า 1) ผู้เรียนในศูนย์สงเคราะห์คนพิการมีความคิดเห็นต่อสภาพการจัดการเรียนการสอนการศึกษานอกระบบในด้านหลักสูตร และสิ่งอำนวยความสะดวกและสภาพแวดล้อมอยู่ในระดับมาก แต่ด้านครูผู้สอน กิจกรรมการเรียนการสอน สื่อการเรียนการสอน และการวัดและประเมินผลอยู่ในระดับปานกลาง 2) จากการเปรียบเทียบความต้องการของผู้เรียนที่มีเพศ อายุ และระดับการศึกษาที่แตกต่างกัน พบว่าผู้เรียนเพศชายและเพศหญิงมีความต้องการที่แตกต่างกันอย่างมีนัยสำคัญทางสถิติที่ระดับ .05 ในด้านหลักสูตร ส่วนผู้เรียนที่มีอายุ 17-20 ปี และอายุ 21 ปีขึ้นไป มีความต้องการที่แตกต่างกันอย่างมีนัยสำคัญทางสถิติที่ระดับ .05

อัจฉริยา กุดหอม (2550) ศึกษาเรื่อง “การปฏิบัติงานที่เป็นเลิศของโรงเรียนแกนนำจัดการเรียนร่วมตามมาตรฐานการศึกษาพิเศษในโรงเรียนเรียนร่วม : การวิจัยพหุกรณีศึกษา” โดยมีการใช้วัตถุประสงค์เพื่อศึกษาการปฏิบัติงานที่เป็นเลิศในด้านผลการปฏิบัติงาน ปัจจัยสนับสนุน ปัจจัยที่เป็นอุปสรรคในการปฏิบัติงานของโรงเรียนแกนนำจัดการเรียนร่วม และกระบวนการพัฒนาการศึกษาพิเศษโรงเรียนเรียนร่วม ผลการวิจัยพบว่า 1) โรงเรียนมีการเตรียมความพร้อมให้กับนักเรียนพิการ มีการปรับสภาพแวดล้อมให้เอื้อต่อนักเรียนพิการ และมีการจัดทำแผนการศึกษาเฉพาะบุคคล 2) นักเรียนมีศักยภาพสามารถช่วยเหลือตนเองได้ 3) ปัจจัยด้านการสนับสนุน คือ ด้านขนาดชั้นเรียนที่เหมาะสม การสนับสนุนจากหน่วยงานอื่น และจากผู้ปกครอง 4) ปัจจัยที่เป็นอุปสรรค คือ ครูมีภาระงานมากเกินไป ขาดครูการศึกษาพิเศษ ผู้ปกครองขาดความรู้ความเข้าใจ

ตอนที่ 2 เส้นทางแห่งความสำเร็จของครู

2.1 ความหมายและความสำคัญของครู

พุทธทาสภิกขุ (พุทธทาสภิกขุ, 2571 อ้างถึงใน พรรณฉวี ประยูรพรหม, 2551) ได้กล่าวว่า ครู แปลว่า หนัก แต่ความหมายนี้เลยถึงว่าเป็นผู้ทำหน้าที่ประเสริฐสุด เป็นแสงสว่างส่องทางแก้ปัญหาของสัตว์โลกให้เดินทางไปสู่จุดมุ่งหมายปลายทางที่ปรารถนา ครูมีภาระงานที่ต้องรับผิดชอบ คือ สอนวิชาความรู้และคุณธรรมให้กับศิษย์ ภาระการงาน เป็นการกระทำตามคุณธรรม จริยธรรม ทำตามกฎหมายหรือสามัญสำนึก

พระราชบัญญัติการศึกษาแห่งชาติ (2542) ได้กล่าวว่า ครู หมายถึง บุคลากรวิชาชีพซึ่งทำหน้าที่หลักทางด้านการเรียนการสอนและการส่งเสริมการเรียนรู้ของผู้เรียนด้วยวิธีการต่างๆ ในสถานศึกษาของทั้งของรัฐและเอกชน

พจนานุกรม ฉบับราชบัณฑิตยสถาน พ.ศ.2542 (ราชบัณฑิตยสถาน, 2546) ได้กล่าวว่า ครู หมายถึง ผู้สั่งสอนศิษย์, ผู้ถ่ายทอดความรู้ให้แก่ศิษย์

กล่าวโดยสรุป ครู หมายถึง ผู้ที่อบรมสั่งสอนและถ่ายทอดความรู้ให้แก่ลูกศิษย์ด้วยความตั้งใจ โดยใช้วิธีการต่างๆ ที่ได้ศึกษาเรียนรู้มา ทั้งจากตำราเรียน หรือประสบการณ์ชีวิต เพื่อให้ลูกศิษย์ได้รับความรู้เหล่านั้น ทั้งการจัดการเรียนการสอนในสถานศึกษาของทั้งของรัฐและเอกชน

2.2 คุณลักษณะของครูที่ดี

คุณลักษณะความเป็นครูที่ดี เป็นสิ่งจำเป็นอย่างยิ่งที่ผู้ประกอบวิชาชีพควรพึงมีเพื่อให้สอดคล้องกับพระราชบัญญัติการศึกษาแห่งชาติ พ.ศ.2542 หมวด 7 ด้วยครู อาจารย์ บุคลากรทางการศึกษาในมาตรา 52 ดังนี้ ให้กระทรวงส่งเสริมให้มีระบบกระบวนการผลิตครู อาจารย์ และบุคลากรทางการศึกษา ให้มีคุณภาพและมาตรฐานที่เหมาะสมกับการเป็นวิชาชีพชั้นสูงโดยการกำกับ ประสานให้สถาบันทางการศึกษามีความพร้อมและมีความเข้มแข็งในการเตรียมบุคลากรใหม่และพัฒนาบุคลากรประจำอย่างต่อเนื่อง

Neilsen (1990) ได้กล่าวถึง ลักษณะครูดีไว้ว่า ครูดีนั้นไม่ใช่สอนดีอย่างเดียวที่จะทำให้ประสบความสำเร็จ ในการเป็นครูดีได้ แต่ต้องรู้จักประสานความรู้ของผู้เรียนให้เป็นไปในแนวทางเดียวกันได้ การเรียนรู้ของผู้เรียนเกิดจากประสบการณ์ในการถ่ายทอดความรู้ที่ทางครูสร้างขึ้นและทำให้ผู้เรียนเข้าใจการเรียนการสอนอย่างถูกต้อง

คณะอนุกรรมการส่งเสริมวิชาชีพครูสภา (2534) ได้ศึกษาเกี่ยวกับเกณฑ์มาตรฐานในการปฏิบัติตนของครู ซึ่งใช้บ่งชี้ลักษณะที่ดีของครู สรุปว่าครูควรมีคุณลักษณะ 4 ประการ ดังนี้

1. รอบรู้ คือ ครูจะต้องมีความรอบรู้ในวิชาชีพของตน เช่น ปรัชญาการศึกษา ประวัติการศึกษา หลักการศึกษา นโยบายการศึกษา แผนและโครงการพัฒนาการศึกษา และจะต้องมีความรู้เชี่ยวชาญในเรื่องหลักสูตร วิธีสอนและวิธีประเมินผลการศึกษาในวิชาหรือกิจการที่ตนรับผิดชอบ นอกจากนี้ครูควรมีความรู้เกี่ยวกับสภาพเศรษฐกิจและสังคม รวมทั้งการเปลี่ยนแปลงและพัฒนาการต่างๆ ที่เกิดขึ้นในสังคมของตนและของโลก

2. สอนดี คือ ครูจะต้องทำการสอนอย่างมีประสิทธิภาพ มีการพัฒนาการสอนให้สอดคล้องกับความสามารถและความสนใจของนักเรียน อีกทั้งสามารถให้บริการและแนะแนวในด้าน การเรียน การครองตน และการรักษาสุขภาพอนามัย จัดทำและใช้สื่อการเรียนการสอนอย่างมีประสิทธิภาพ รวมทั้งสามารถปรับการเรียนการสอนให้เหมาะสมกับสถานการณ์บ้านเมืองในปัจจุบัน

3. มีคุณธรรมและจรรยาบรรณ คือ ครูต้องมีศรัทธาในวิชาชีพครู ตั้งใจใช้ความรู้ความสามารถทางวิชาชีพเพื่อให้บริการแก่นักเรียนและสังคม มีความซื่อสัตย์ต่อหลักการของอาชีพ มีความรับผิดชอบในด้านการศึกษาต่อ สังคม ชุมชน และนักเรียน มีความรัก ความเมตตา ความปรารถนาดีต่อนักเรียน อุทิศตนและเวลาเพื่อส่งเสริมให้นักเรียนทุกคนได้รับความเจริญเติบโต และพัฒนาการในทุกด้าน

4. มุ่งมั่นพัฒนา คือ ครูต้องรู้จักสำรวจและปรับปรุงตนเอง สนใจใฝ่รู้และศึกษาหาความรู้ต่างๆ รู้จักเพิ่มพูนวิทยฐานะของตนเอง พยายามคิดค้นทดลองใช้วิธีการใหม่ๆ ที่เป็นประโยชน์ต่อการเรียนการสอน และร่วมพัฒนาชุมชนด้วย

ลักษณะของครูที่ดีของคุรุสภานี้ เป็นกรอบที่คณะกรรมการส่งเสริมวิชาชีพครู ซึ่งทางคุรุสภาจัดตั้งขึ้นได้นำเสนอต่อสถาบันวิชาชีพครูอย่างเป็นทางการเป็นรูปธรรม

ยงต์ ชุ่มจิต (2536) ได้สรุปลักษณะสำคัญของครูที่ดีได้ดังนี้

1. บุคลิกภาพดี เช่น รูปร่างท่าทางดี แต่งกายสะอาดเรียบร้อย พูดจาไพเราะ น้ำเสียงชัดเจนมีลักษณะเป็นผู้นำ เป็นต้น

2. มีมนุษยสัมพันธ์ดี กล่าวคือ มีอัธยาศัยไมตรีต่อทุกเพศ ทุกวัย ทุกภูมิชั้น

3. สอนดีและปกครองดี เช่น อธิบายได้รวบรัด สอนสนุก ปกครองนักเรียนได้ดี

4. ประพฤติดี เช่น เว้นจากอบายมุขทั้งปวง แต่สิ่งที่ดีที่สุจริตทั้งกาย วาจา และใจ

5. มีจรรยาและคุณธรรมสูง เช่น มีความซื่อสัตย์เสียสละ มีความเมตตา กรุณา มานะ และความอดทน

6. คุณสมบัติส่วนตัวดี เช่น สติปัญญาดี เฉลียวฉลาด เชื้อมั่นในตนเอง มีความคิดสร้างสรรค์ กระตือรือร้น สุขภาพอนามัยดี เป็นต้น

พระธรรมปิฎก (2543) กล่าวว่า ครูควรมีลักษณะเป็นผู้ที่มีคุณธรรมที่สำคัญมี 5 ประการ

1. จัดกระบวนการเรียนการสอนอย่างมีขั้นตอน

2. นำประเด็นสำคัญมาขยายให้เกิดความเข้าใจเหตุผล

3. ตั้งจิตเมตตาสอนด้วยความปรารถนาดี

4. ไม่มีจิตเพ็งเล็งแก่อาภิส

5. วางจิตตรงไม่กระทบตนและผู้อื่น

กล่าวโดยสรุป คุณลักษณะของครูที่ดี หมายถึง ครูต้องเป็นผู้รอบรู้ มีคุณธรรมจริยธรรม ปฏิบัติตนตามจรรยาบรรณครู และมีความรัก ความศรัทธาในวิชาชีพครู นำสิ่งที่ดีที่มีประโยชน์ที่อยู่ในตัวของครูเองมาถ่ายทอดให้ลูกศิษย์ได้รับรู้อย่างจริงจัง เพื่อที่จะส่งเสริมให้ลูกศิษย์ได้เติบโต เพื่อที่จะเป็นคนที่ดีในสังคมต่อไป

2.3 การพัฒนาบุคลากรทางการศึกษาพิเศษ (Teacher Training) ของต่างประเทศ (คณะกรรมการการศึกษาแห่งชาติ, 2541)

การพัฒนาบุคลากรทางการศึกษาพิเศษ ในกลุ่ม OECD (Organisation for Economic Co-Operation and Development) ประเทศพัฒนาแล้วในยุโรป อเมริกา และเอเชีย รวม 21 ดังนี้

1. ครูก่อนประจำการ เป็นการจัดการศึกษาพิเศษให้กับนักศึกษาที่ต้องการเป็นครูปกติ หรือครูการศึกษาพิเศษ ในแต่ละประเทศมีวิธีการที่ต่างกัน บางประเทศเป็นการจัดการศึกษาในมหาวิทยาลัย หรือวิทยาลัยครู โดยรับจากผู้เรียนจบมัธยมศึกษาตอนปลายแล้ว เช่น ไอร์แลนด์ นอร์เวย์ สเปน สหรัฐอเมริกา เป็นต้น สำหรับบางประเทศเป็นการอบรมให้แบบไม่เต็มเวลา ได้แก่ เนเธอร์แลนด์ ส่วนฝรั่งเศส รับผู้จบปริญญาตรีแล้วจะต้องสอบแข่งขันเข้ามา และนักศึกษาต้องลงวิชาการศึกษาพิเศษเป็นเวลาอย่างน้อย 42 ชั่วโมง ในสหราชอาณาจักร นักศึกษาต้องเรียนรู้วิธีการสอนเพื่อให้สามารถจัดการศึกษาให้เหมาะสมกับระดับความสามารถที่แตกต่างกันของนักเรียน

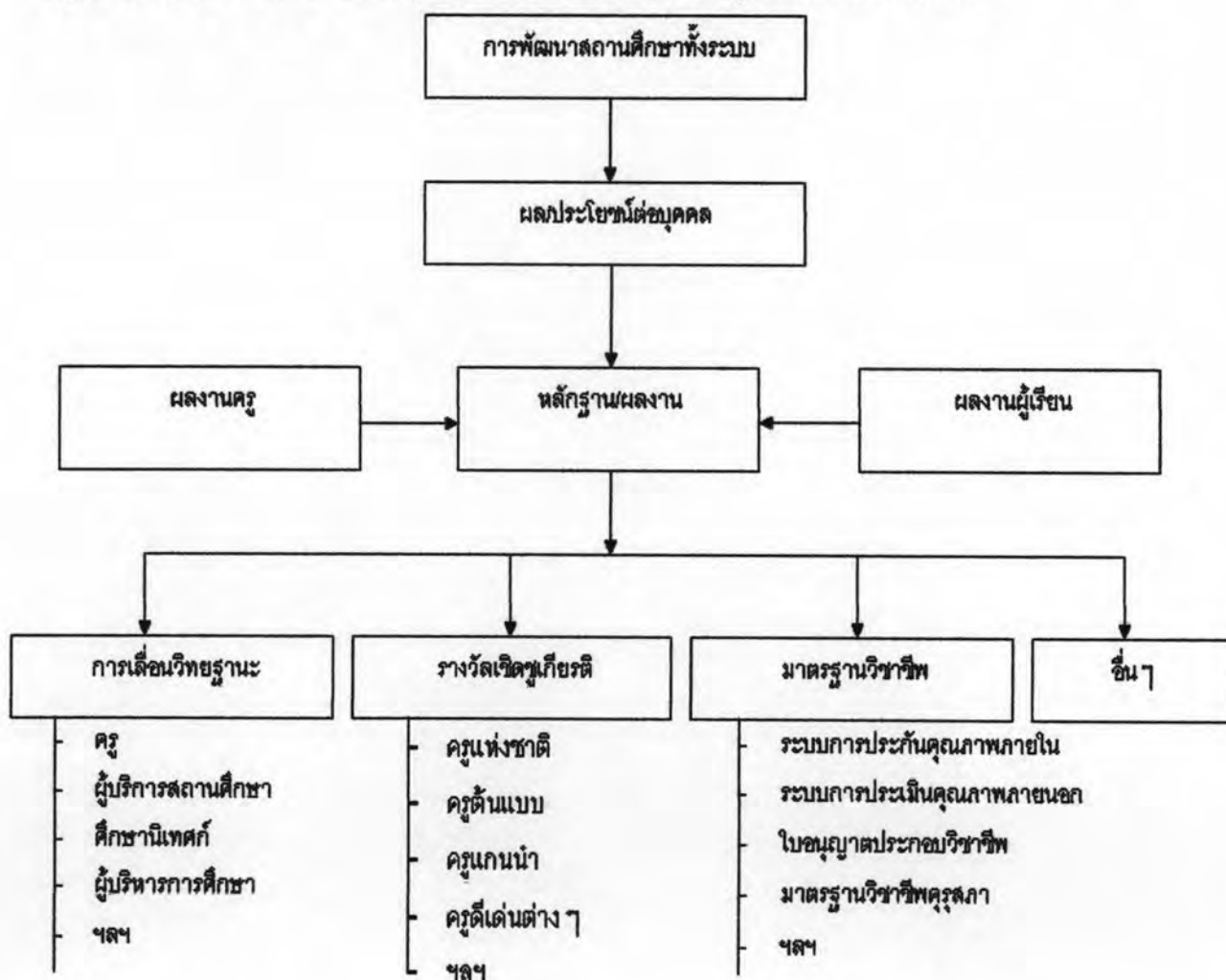
2. ผู้เชี่ยวชาญการศึกษาพิเศษ เป็นการอบรมครูให้มีความเชี่ยวชาญเฉพาะ เพื่อไปสอนในโรงเรียนการศึกษาพิเศษ ประเทศในกลุ่ม OECD ส่วนมาก ผู้ที่จะได้รับการอบรมเป็นครูการศึกษาพิเศษได้จะต้องผ่านการอบรมวิชาครูพื้นฐานมาก่อน เช่น ฝรั่งเศส กรีซ ไอร์แลนด์ เนเธอร์แลนด์ นอร์เวย์ สหราชอาณาจักร เบลเยียม และแคนาดา เป็นต้น ในเยอรมันครูที่ได้รับการอบรมเป็นครูการศึกษาพิเศษส่วนใหญ่เป็นครูในโรงเรียนปกติ หลักสูตรการศึกษาพิเศษบางหลักสูตรในไอร์แลนด์ และทุกหลักสูตรในเนเธอร์แลนด์ ต้องมีเงื่อนไขเพิ่มเติมว่า จะต้องเป็นครูที่ทำงานในการศึกษาพิเศษเท่านั้น การอบรมแบบนี้ส่วนมากเป็นการจัดการศึกษาในระดับปริญญาโท และในอิตาลีครูที่จะเป็นครูเสริมวิชาการได้ต้องได้รับการอบรม 2 ปี ในสหราชอาณาจักร ครูที่ทำงานกับเด็กที่มีความพิการทางหูและตา ต้องผ่านการอบรมเป็นผู้เชี่ยวชาญแล้วเท่านั้น

3. การอบรมครูประจำการ ประเทศในกลุ่ม OECD มีการให้การอบรมครูประจำการด้วยจุดประสงค์เพื่อพัฒนาอาชีพ การอบรมครูประจำการนี้เป็นไปอย่างต่อเนื่อง การอบรมมีลักษณะของการอบรมระหว่างการทำงานหรือหลักสูตรหลังระดับปริญญาตรี นอกจากนี้จะเป็นการพัฒนาทักษะการสอนแล้ว ยังเป็นการส่งเสริมความรู้สึกรับผิดชอบในการช่วยเหลือเด็กที่มีความต้องการพิเศษให้กับเจ้าหน้าที่ทั้งหลายของโรงเรียน

กล่าวโดยสรุป การพัฒนาบุคลากรทางด้านการศึกษาพิเศษ (Teacher Training) ในด้านต่างประเทศ ส่วนใหญ่ประเทศในกลุ่ม OECD จะจัดการศึกษาพิเศษเป็นวิชาหนึ่งที่หลายประเทศกำหนดให้นักศึกษาครูต้องได้รับการอบรม และผู้ที่จะได้รับการอบรมเป็นครูการศึกษาพิเศษได้จะต้องผ่านการอบรมวิชาครูพื้นฐานมาก่อนโดยต้องผ่านการอบรมครูให้มีความเชี่ยวชาญเฉพาะ เพื่อไปสอนในโรงเรียนการศึกษาพิเศษ เพื่อจะได้มีครูที่สอนและเข้าใจเด็กนักเรียนได้ดี

2.4 เส้นทางความก้าวหน้าของครู

เส้นทางความก้าวหน้าของครู เป็นส่วนหนึ่งของการพัฒนาสถานศึกษาทั้งระบบ สุวิทย์ มูลคำ (2549) ได้กล่าวว่า การพัฒนาสถานศึกษาทั้งระบบประกอบด้วย การปฏิรูปการเรียนรู้ และการปฏิรูปการบริหารจัดการและการปฏิรูปบุคลากร ผลของการปฏิรูปหรือการพัฒนาสถานศึกษาที่มีการขับเคลื่อนไปทั้งระบบจะส่งผลและเกิดประโยชน์ต่อผู้เรียน บุคลากร สถานศึกษา และชุมชนอย่างมากมาย ดังนั้น บุคลากรทุกคนตลอดจนผู้มีส่วนเกี่ยวข้องของทุกฝ่ายควรจะสร้างความร่วมมือและมีส่วนร่วมในการพัฒนาสถานศึกษาโดยเริ่มตั้งแต่การเริ่มคิด ร่วมวางแผน ร่วมปฏิบัติ ร่วมพัฒนา ร่วมติดตามประเมินผล รวมทั้งร่วมรับผลที่เกิดขึ้นจากการปฏิบัติและพัฒนา ครูผู้ปฏิบัติหรือพัฒนางานสามารถเข้าสู่เส้นทางความก้าวหน้าของครูได้ดังแผนภาพต่อไปนี้



แผนภาพที่ 7 เส้นทางความก้าวหน้าของครู
ที่มา: สุวิทย์ มูลคำ (2549)

กล่าวโดยสรุป เส้นทางความก้าวหน้าของครู มีอยู่หลายลักษณะขึ้นอยู่กับตัวของครูเองว่าจะเลือกเส้นทางแบบไหนที่ตนเองถนัดและมีความพร้อม การมีความต้องการที่จะพัฒนาตนเองให้ประสบความสำเร็จในเส้นทางอาชีพครูนั้น ไม่ว่าจะครูจะเลือกเส้นทางไหน การได้เริ่มต้นพัฒนาตนเองก็เป็นสิ่งที่ดีที่ครูควรจะทำ เพราะจะเป็นประโยชน์ทั้งต่อตัวครูเอง ต่อนักเรียนเอง และต่อการศึกษาของไทย

2.5 รูปแบบการยกย่องครูที่ได้รับรางวัลจากหน่วยงานในประเทศไทย มีดังนี้

2.5.1 การยกย่องจากสำนักงานคณะกรรมการการศึกษาแห่งชาติ (สำนักงานคณะกรรมการการศึกษาแห่งชาติ, 2543) มี 3 ข้อ ดังนี้

1. ครูแห่งชาติ สำนักงานคณะกรรมการการศึกษาแห่งชาติได้ดำเนินการโครงการครูแห่งชาติ ซึ่งเป็นโครงการที่มุ่งยกย่องให้รางวัลแก่ครูผู้มีผลการปฏิบัติงานดีเด่น โดยประเมินผลงานในอดีต ยกย่องให้รางวัล และให้เสนองานที่จะทำต่อในอนาคต เพื่อพัฒนาการฝึกหัดครู วิชาชีพครู และการศึกษาของประเทศโดยรวม ทั้งนี้โดยอาศัยความรู้และประสบการณ์ของครูแห่งชาติ ให้เป็นเครือข่ายในการขยายผลการพัฒนาด้วยการมอบหมายหน้าที่พิเศษ ในการพัฒนางานด้านฝึกหัดครูและวิชาชีพครู ให้นอกเหนือจากภาระงานสอนตามปกติ

2. ครูต้นแบบ โครงการครูต้นแบบเป็นอีกโครงการหนึ่งของสำนักงานคณะกรรมการการศึกษาแห่งชาติ ที่คัดเลือกครูเก่ง ครูดี มีผลงานดีเด่นด้านการส่งเสริมการเรียนรู้ของผู้เรียนตามพระราชบัญญัติการศึกษาแห่งชาติ พ.ศ.2542 หมวด 4 มีศรัทธาต่อวิชาชีพครู มีความตั้งใจที่จะปรับปรุงวิธีการสอนของตนอย่างต่อเนื่องจนสามารถค้นพบรูปแบบการจัดกระบวนการเรียนรู้ที่มีขั้นตอนชัดเจน สามารถเป็นแบบอย่างและสามารถขยายผลให้เพื่อนครูได้และยกย่องเชิดชูเกียรติให้เป็นครูต้นแบบ และเป็นผู้นำการปฏิรูปการเรียนรู้ให้ผู้เรียนมีวัฒนธรรมการเรียนรู้ในรูปแบบใหม่ อันเป็นผลให้ผู้เรียนเก่ง ดี และมีความสุข

3. ครูแกนนำ คณะกรรมการการประสานงานปฏิรูปการเรียนรู้ของกระทรวงศึกษาธิการได้เริ่มดำเนินการโครงการส่งเสริมและพัฒนาครูแกนนำเพื่อเป็นครูต้นแบบปฏิรูปการเรียนรู้ตั้งแต่เดือนตุลาคม 2542 โดยแบ่งเป็น 2 กลุ่ม ดังนี้ กลุ่ม ก คือ ครูที่ได้รับการยกย่องแล้วและสามารถเป็นต้นแบบได้ หมายถึง ครูที่ยังปฏิบัติการสอนอยู่และได้รับการยกย่องจากหน่วยงานต่างๆ ย้อนหลัง 5 ปี และกลุ่ม ข คือ ครูที่มีความสามารถที่สมควรพัฒนาเป็นครูต้นแบบต่อไป

ตารางที่ 2 ลักษณะการดำเนินงานและผลงานของผู้นำการปฏิรูปการเรียนรู้ (ชนันภรณ์ อารีกุล, 2550)

ครูแห่งชาติ	ครูต้นแบบ	ครูแกนนำ
1.ครูดี ครูเก่ง มีผลงานที่ผ่านมาแล้วในอดีตโดดเด่น มีการจัดการเรียนการสอน ตามแนวทางการปฏิรูปการเรียนรู้ มีการครองตนที่ดี มีการประสานงานกับชุมชน และได้รับการเสนอชื่อให้เข้ารับการคัดเลือก	1.เป็นครูที่มีการจัดการเรียนการสอนตามแนวทางการปฏิรูปการเรียนรู้และปัจจุบันคัดเลือกมาจากครูแกนนำเครือข่ายของครูต้นแบบ	1.เป็นครูที่ได้รับรางวัลจากองค์กรต่างๆ มาแล้วหรือครูที่มีความสามารถที่สมควรพัฒนาเป็นครูต้นแบบได้
2.การจัดทำโครงการวิจัยและพัฒนาเพื่อส่งเสริมการเรียนรู้ของผู้เรียน	2.การจัดทำรายงานบันทึกถ้อยคำมิตรนิเทศและรายงานรูปแบบการจัดการกระบวนการเรียนรู้	2.การเข้ารับการฝึกอบรมเพื่อพัฒนาเป็นครูต้นแบบการปฏิรูปการเรียนรู้
3.สร้างครูเครือข่าย 1 : 50	3.สร้างครูเครือข่าย 1 : 10	3.สร้างครูเครือข่าย 1 : 5

2.5.2 การยกย่องจากสำนักงานเลขาธิการคุรุสภา มีดังนี้ (สำนักงานเลขาธิการคุรุสภา, 2549)

1. รางวัลคุรุสภา จัดให้มีการคัดเลือกครูผู้ปฏิบัติงานที่มีผลงานดีเด่น สร้างคุณประโยชน์ในด้านการศึกษาให้แก่ประเทศไทย และรับรางวัลในแต่ละปี นับตั้งแต่ปี พ.ศ.2524 เป็นต้นมา ผู้มีสิทธิได้รับรางวัลต้องเป็นสมาชิกคุรุสภา ปฏิบัติหน้าที่อยู่ในสถานศึกษา มาแล้วไม่น้อยกว่า 5 ปี ปฏิบัติตนตามระเบียบจรรยาบรรณครู และเกณฑ์มาตรฐานวิชาชีพครู มีบุคลิกภาพและมนุษยสัมพันธ์ที่ดี ให้ความร่วมมือในการพัฒนาชุมชน รางวัลแบ่งเป็นรางวัลสำหรับครู 5 รางวัล ผู้บริหารสถานศึกษา 2 รางวัล ผู้บริหารการศึกษา 1 รางวัล และบุคลากรทางการศึกษาอื่น (ศึกษานิเทศก์) 1 รางวัล ผู้ได้รับรางวัลคุรุสภาจะได้รับโล่ประกาศเกียรติคุณ เกียรติบัตร เข็มที่ระลึก และเงินสดรางวัลละ 100,000 บาท และในการมอบรางวัล จะมีจัดขึ้นเป็นประจำทุกปี ในงานวันครู วันที่ 16 มกราคมของทุกปี ทั้งนี้เพื่อเป็นการยกย่อง และส่งเสริมให้ผู้ประกอบวิชาชีพทางการศึกษาได้พัฒนาตนเอง พัฒนางานให้ได้ตามมาตรฐานวิชาชีพและจรรยาบรรณวิชาชีพ

2. รางวัลครูภาษาไทยดีเด่น ด้วยตระหนักถึงความสำคัญของภาษาไทยในปีพ.ศ.2528 ครูสภาได้ทำการสรรหาครูภาษาไทยดีเด่น ที่สมควรได้รับการยกย่องสรรเสริญให้เป็นที่ประจักษ์ โดยที่ผู้ได้รับการคัดเลือกต้องเป็นครูภาษาไทยมาไม่น้อยกว่า 5 ปี เป็นผู้ที่มีความประพฤติดีตาม จรรยาบรรณครู และปฏิบัติงานตามเกณฑ์มาตรฐานวิชาชีพครู มีความสามารถในการพัฒนาการเรียนการสอนภาษาไทยอย่างมีประสิทธิภาพ ผู้ที่ได้รับการคัดเลือกจะได้รับเข็มจรัสอักษรพระนามาภิไธย สธ.ของสมเด็จพระเทพรัตนราชสุดาฯ และโล่ประกาศเกียรติคุณ ในวันที่ 14 พฤศจิกายน ของทุกปี เพื่อเชิดชูเกียรติครูผู้สอนภาษาไทยและเป็นแบบอย่างที่ดีแก่ครูทั่วไป

3. เข็มครูสุคดี ได้เริ่มมาตั้งแต่ปี พ.ศ.2535 ครูที่จะได้รับเข็มครูสุคดีต้องเป็นผู้มีจรรยา มารยาทดี ปฏิบัติหน้าที่มาแล้วไม่น้อยกว่า 10 ปี เป็นสมาชิกครูสภาไม่เคยค้างชำระค่าบำรุง ไม่เคยได้รับเข็มดังกล่าวมาก่อน และต้องผ่านการประเมินตามหลักเกณฑ์และวิธีการเลือกโดย พิจารณาจากการประพฤติตน บุคลิกภาพ การปฏิบัติหน้าที่ของครู รวมทั้งการช่วยเหลือชุมชนและผู้ ประกอบวิชาชีพทางการศึกษาที่ปฏิบัติตนตามจรรยาบรรณของวิชาชีพ จนสามารถเป็น แบบอย่างของศิษย์และบุคคลทั่วไปสมกับเป็นปูชนียบุคคลมีความเสียสละและอุทิศตน เพื่อ ประโยชน์แก่วิชาชีพตลอดระยะเวลาปฏิบัติงานจะได้รับเข็มครูสุคดี ในวันที่ 5 ตุลาคมของทุกปี

4. รางวัลครูภาษาอังกฤษดีเด่น จัดขึ้นเพื่อเชิดชูเกียรติครูผู้สอนภาษาอังกฤษซึ่งปฏิบัติตน ดีและมีผลงานการสอนยอดเยี่ยมให้ปรากฏเป็นที่ประจักษ์ต่อสังคม ผู้ได้รับการคัดเลือกเป็น ครูผู้สอนภาษาอังกฤษดีเด่นจะได้รับรางวัล ทั้ง 3 ประเภท ได้แก่ เข็มเชิดชูเกียรติ โล่เกียรติคุณ และ เงินรางวัล คุณสมบัติเฉพาะของผู้ที่จะได้รับการคัดเลือก คือ จะต้องมีความรู้ความสามารถและ ทักษะการใช้ภาษาอังกฤษอย่างดี มีเจตคติที่ดีต่อการสอนภาษาอังกฤษเป็นผู้ใฝ่รู้ใฝ่เรียน และนำ นวัตกรรมและเทคโนโลยีมาใช้เป็นสื่อการเรียนการสอน อันเป็นประโยชน์แก่ภาษาอังกฤษ

2.5.3 การยกย่องจากสมาคมครูวิทยาศาสตร์แห่งประเทศไทย

สมาคมครูวิทยาศาสตร์แห่งประเทศไทยได้จัด "โครงการประกวดกิจกรรมการเรียน การสอนวิทยาศาสตร์สิ่งแวดล้อม" ขึ้นเพื่อส่งเสริมให้ครู อาจารย์พัฒนากิจกรรมการเรียนการสอน สิ่งแวดล้อมให้สอดคล้องกับสภาพท้องถิ่น อันจะทำให้เยาวชนตระหนักถึงปัญหาสิ่งแวดล้อม และ ช่วยกันป้องกัน กิจกรรมที่ส่งเข้าประกวดจะต้องเป็นกิจกรรมการเรียนการสอนวิทยาศาสตร์ สิ่งแวดล้อมในระดับประถมศึกษาหรือมัธยมศึกษา ซึ่งใช้เวลาไม่น้อยกว่า 8 คาบ เป็นกิจกรรม ที่ครู 1-3 คน ร่วมกันคิดและพัฒนาขึ้นโดยมุ่งเน้นด้านสิ่งแวดล้อมที่ให้นักเรียนลงมือปฏิบัติโดยวิธีการ ทางวิทยาศาสตร์ มีครูเป็นผู้ช่วยเหลือแนะนำกิจกรรมและเป็นกิจกรรมที่ไม่ซ้ำกับกิจกรรมที่มีอยู่ แล้วในหลักสูตร เช่น มีความแตกต่างในแง่ของการนำเสนอ การใช้อุปกรณ์ สื่อ เป็นต้น

2.5.4 การยกย่องจากสมาคมวิทยาศาสตร์แห่งประเทศไทยในพระบรมราชูปถัมภ์

สมาคมวิทยาศาสตร์แห่งประเทศไทยในพระบรมราชูปถัมภ์ ได้จัดทำโครงการคัดเลือกครูสอนวิทยาศาสตร์ เพื่อเป็นการยกย่องและให้กำลังใจแก่ครูวิทยาศาสตร์ผู้ที่มีความสามารถในการสอนนักเรียนและนักศึกษาเป็น “ครูวิทยาศาสตร์ดีเด่น” ประจำปี โดยเริ่มมาตั้งแต่ปีพ.ศ.2525 และการดำเนินการสรรหาครูวิทยาศาสตร์ดีเด่น จะสรรหารวม 3 ระดับ คือ ระดับประถมศึกษา โดยได้กำหนดคุณสมบัติไว้ดังนี้ คือ เป็นครูสอนวิทยาศาสตร์ในโรงเรียนหรือสถาบันการศึกษาเป็นระยะเวลาไม่น้อยกว่า 5 ปี และต้องมีผลงานที่แสดงให้เห็นถึงการมีความคิดริเริ่มสร้างสรรค์ หรือมีความสามารถในด้านการสอนวิทยาศาสตร์เป็นที่ยอมรับในสถานศึกษาและเป็นผู้มีคุณธรรมของความเป็นครู เป็นที่ยอมรับนับถือของบุคคลอื่น ทั้งนี้ต้องเป็นบุคคลที่ไม่เคยได้รับรางวัลครูวิทยาศาสตร์ดีเด่นของคุรุสภา หรือรางวัลของสมาคมวิทยาศาสตร์แห่งประเทศไทย ในพระบรมราชูปถัมภ์มาก่อน

2.5.5 การยกย่องจากมูลนิธิเทโรเพื่อการส่งเสริมวิทยาศาสตร์ประเทศไทย

มูลนิธิเทโรจัดตั้งขึ้นเมื่อปี พ.ศ.2537 โดยมีวัตถุประสงค์ เพื่อร่วมกันส่งเสริมความก้าวหน้าทางด้านวิทยาศาสตร์และเทคโนโลยีในประเทศไทย มูลนิธิได้จัดรางวัล เรียกว่า “รางวัลการศึกษาวิทยาศาสตร์” ให้กับครู อาจารย์ผู้รับผิดชอบการศึกษาวิทยาศาสตร์ของโรงเรียน ระดับมัธยมศึกษาตอนต้น และตอนปลายที่มีผลงานดีเด่นในการสร้างสรรค์และริเริ่มทางการศึกษาวิทยาศาสตร์เพื่อนำไปพัฒนา และเพิ่มพูนความสนใจของนักเรียนต่อวิชาวิทยาศาสตร์ และเป็นงานที่มีความคิดริเริ่มในการสร้างสื่อการสอนวิทยาศาสตร์ ส่วนรางวัลแบ่งเป็นระดับมัธยมศึกษาตอนต้นได้เงินรางวัล 80,000 บาท ส่วนมัธยมศึกษาตอนปลายได้เงินรางวัล 100,000 บาท

2.5.6 การยกย่องจากมูลนิธิสमान - คุณหญิงเบญจา แสงมลิ

มูลนิธิสमान-คุณหญิงเบญจา แสงมลิ ก่อตั้งขึ้นในปี พ.ศ.2532 โดยมีวัตถุประสงค์สำคัญ เพื่อส่งเสริมการศึกษา การศาสนา และการสาธารณสุข มูลนิธิฯ ได้ร่วมมือกับกระทรวงศึกษาธิการ ในการจัดกิจกรรมทางวิชาการต่างๆ มาตลอดจนปัจจุบัน มูลนิธิฯ ได้สรรหาบุคคลผู้มีผลงานดีเด่น นับตั้งแต่ปี พ.ศ.2532 เป็นต้นมา ปัจจุบันได้สรรหาบุคคลที่มีผลงานดีเด่น 6 สาขา คือ นักบริหาร การศึกษา ครูภาษาไทย ครูสังคมศึกษา การศึกษานอกระบบ การศึกษาก่อนประถมศึกษาและพระสงฆ์ ผู้ได้รับเลือกจะได้รับเงินรางวัล 5,000 บาท และทางมูลนิธิฯ ได้ให้รางวัลเข็มเชิดชูเกียรติจากสมเด็จพระเทพรัตนราชสุดาฯ สยามบรมราชกุมารี

กล่าวโดยสรุป รูปแบบการยกย่องครูที่ได้รับรางวัลจากหน่วยงานต่างๆ ในประเทศไทยมีหลายหลากรูปแบบ และหลากหลายรางวัลขึ้นอยู่กับแต่ละหน่วยงานที่รับผิดชอบ มีทั้งของภาครัฐและเอกชน บางหน่วยงานให้เป็นเงินรางวัล เป็นเข็ม เป็นโล่รางวัล หรือเกียรติบัตร ซึ่งรางวัลต่าง ๆ ล้วนเป็นสิ่งที่สะท้อนถึงการประสบความสำเร็จของครู ที่บุคคลทางการศึกษาที่ดีที่เก่งควรจะได้รับ การยกย่องเชิดชูเกียรติจากหน่วยงานต่างๆ บุคคลที่ได้รับรางวัลทุกคนล้วนเป็นตัวอย่างที่ดีให้กับเด็กนักเรียนที่จะเจริญรอยตามไปเป็นผู้ใหญ่ที่ดีในอนาคตต่อไป

แต่ทางด้านการยกย่องครูพิการที่ได้รับรางวัลจากหน่วยงานต่างๆ ในประเทศไทย ที่จัดให้ครูที่มีร่างกายพิการโดยเฉพาะ ยังไม่มีการให้รางวัลในประเทศไทยเลย มีหน่วยงานต่างๆ ทั้งภาครัฐและเอกชนที่ทำงานเกี่ยวกับคนพิการที่จัดให้รางวัลคนพิการในสาขาอาชีพต่างๆ ส่วนใหญ่ขึ้นอยู่กับประเภทพิการ เช่น รางวัลบุคคลพิการตัวอย่าง ของสภาสังคมสงเคราะห์แห่งประเทศไทย ในพระบรมราชูปถัมภ์ รางวัลหม่อมงามจิตต์ บุรฉัตร สาขาคนพิการดีเด่นในการพัฒนาคุณภาพชีวิต ทำให้บางปีก็มีคนพิการที่ประกอบอาชีพครูที่ได้รับรางวัล บางปีก็ไม่มีคนพิการที่ประกอบอาชีพครูที่ได้รับรางวัล และในปัจจุบันก็ไม่มีหน่วยงานใดที่เกี่ยวข้องกับการศึกษาของไทย จะจัดงานมอบรางวัลให้กับครูที่มีร่างกายพิการโดยเฉพาะ อาจจะเป็นเพราะว่ามีคนพิการที่ประกอบอาชีพครูไม่มากนักในสังคมไทยก็เป็นได้

2.6 แนวคิดและทฤษฎีเกี่ยวกับแรงจูงใจ

การวิจัยครั้งนี้เป็นการวิจัยเชิงคุณภาพที่ศึกษาเกี่ยวกับเส้นทางครูพิการที่ประสบความสำเร็จ โดยมีประเด็นที่ศึกษา คือ แรงจูงใจในการเป็นครู ผู้วิจัยจึงได้ศึกษาและนำเสนอเอกสารที่เกี่ยวข้องกับแรงจูงใจ เพื่อให้เข้าใจปัจจัยที่ส่งผลต่อแรงจูงใจในการเป็นครูมากยิ่งขึ้นโดยมีสาระในการนำเสนอประกอบด้วยความหมายของแรงจูงใจ และทฤษฎีที่เกี่ยวกับแรงจูงใจ ดังนี้

2.6.1 ความหมายของแรงจูงใจ

ซูซา จันท์เอม (2533) กล่าวถึง แรงจูงใจว่าโดยทั่วไป หมายถึง 1) สภาวะที่อินทรีย์ถูกกระตุ้นให้แสดงพฤติกรรมอย่างใดอย่างหนึ่ง เพื่อบรรลุสู่จุดหมายปลายทางที่ตั้งไว้ 2) พฤติกรรมที่สนองความต้องการของมนุษย์ และพฤติกรรมที่นำไปสู่จุดหมายปลายทาง 3) พฤติกรรมที่ถูกกระตุ้นโดยแรงขับของแต่ละบุคคล มีแนวทางไปสู่จุดหมายปลายทางได้

ศิริวรรณ เสรีรัตน์ (2541) กล่าวถึง แรงจูงใจว่า หมายถึง การที่บุคคลได้รับการกระตุ้นให้แสดงพฤติกรรม ในการกระทำกิจกรรมต่างๆ อย่างมีพลัง มีคุณค่า มีทิศทางที่ชัดเจน ซึ่งแสดงออกถึงความตั้งใจ เต็มใจ ความพยายาม หรือพลังภายในตนเอง รวมทั้งการเพิ่มพูนความสามารถที่จะทุ่มเทในการทำงานเพื่อให้บรรลุเป้าหมายตามความต้องการและสร้างความพึงพอใจสูงสุด

สุรางค์ โค้วตระกูล (2544) กล่าวว่า แรงจูงใจ หมายถึง องค์ประกอบที่กระตุ้นให้เกิดพฤติกรรมที่มีจุดมุ่งหมาย แต่เราไม่สามารถสังเกตแรงจูงใจได้โดยตรง จึงต้องอาศัยพฤติกรรมที่สังเกตได้เป็นสิ่งที่อ้างอิง

ชนันภรณ์ อารีกุล (2550) กล่าวว่า แรงจูงใจ หมายถึง สิ่งที่กระตุ้นให้บุคคลแสดงพฤติกรรมออกมาตามความต้องการ โดยพฤติกรรมดังกล่าวจะต้องแสดงออกมาอย่างมีจุดมุ่งหมาย

กล่าวโดยสรุป แรงจูงใจ หมายถึง สิ่งที่เป็นตัวกระตุ้น หรือคุณลักษณะที่แสดงให้เห็นว่าเรามีความต้องการในสิ่งใดสิ่งหนึ่งอย่างจริงจัง โดยการแสดงพฤติกรรมดังกล่าวออกมาเพื่อให้บรรลุเป้าหมายตามที่ตนเองต้องการ

2.6.2 ทฤษฎีที่เกี่ยวกับแรงจูงใจ

เทพนม เมืองแมน (2529) กล่าวถึง ทฤษฎีทางด้านแรงจูงใจ มีพัฒนาการมาจากทฤษฎีใหญ่สองทฤษฎีด้วยกัน คือ ทฤษฎีว่าด้วยเนื้อหา (content theories) และทฤษฎีว่าด้วยกระบวนการ (process theories) ในที่นี้ผู้วิจัยจะนำเสนอเพียงทฤษฎีที่ว่าด้วยเนื้อหาเท่านั้น เพราะทฤษฎีที่ว่าด้วยเนื้อหานั้นเน้นถึงความต้องการภายใน (internal needs) ว่าเป็นตัวกระตุ้นและเป็นตัวที่ทำให้พฤติกรรมที่เกิดขึ้นนั้นคงอยู่ ทฤษฎีที่ว่าด้วยเนื้อหาด้านแรงจูงใจ ได้แก่ ทฤษฎีมนุษยนิยมของ Maslow (Maslow's Need Hierarchy) ทฤษฎีแรงจูงใจของแมคเคิลล์แลนด์ และทฤษฎีการจูงใจของ Alderfer (E.R.G.Theory) ซึ่งมีรายละเอียด ดังต่อไปนี้

1. ทฤษฎีมนุษยนิยมของ Maslow (Maslow, 1977: 29-39)

อับราฮัม มาสโลว์ เป็นนักจิตวิทยาอยู่ที่มหาวิทยาลัยแบรนดีส์ ได้พัฒนาทฤษฎีแรงจูงใจที่รู้จักกันมากที่สุดทฤษฎีหนึ่งขึ้นมา มาสโลว์ระบุว่าบุคคลจะมีความต้องการที่เรียงลำดับจากระดับพื้นฐานมากที่สุดไปยังระดับสูงสุด ขอบข่ายอยู่บนพื้นฐานของสมมติฐานรากฐาน 3 ข้อ

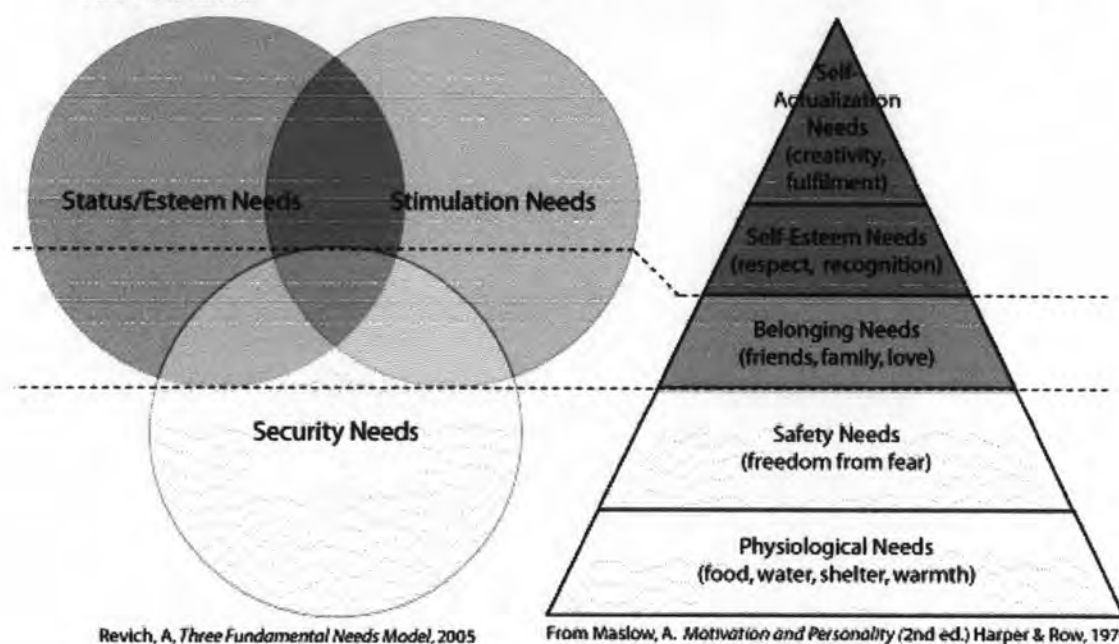
1. บุคคลเป็นสิ่งมีชีวิตที่มีความต้องการ ความต้องการที่ยังไม่ได้รับการสนองตอบเท่านั้นที่เป็นเหตุจูงใจ ส่วนความต้องการที่ได้รับการสนองตอบแล้วจะไม่ใช่เป็นเหตุจูงใจอีกต่อไป
2. ความต้องการของบุคคลเป็นลำดับขั้นเรียงตามความสำคัญจากความต้องการพื้นฐานไปจนถึงความต้องการที่ซับซ้อน
3. เมื่อความต้องการลำดับต่ำได้รับการสนองตอบอย่างดีแล้ว บุคคลจะก้าวไปสู่ความต้องการลำดับที่สูงขึ้นต่อไป

ทฤษฎีมนุษยนิยมของ Maslow (Maslow's Need Hierarchy) นักจิตวิทยามนุษยนิยมเชื่อว่า คนทุกคนมีแรงจูงใจที่จะประกอบกิจกรรมอยู่เสมอ ถือว่าแรงจูงใจเป็นแรงขับที่ทำให้มนุษย์มีการเจริญเติบโตและพัฒนา หรือพฤติกรรมของมนุษย์เป็นผลของ "หลักการความเจริญเติบโต" ภายในตัวทุกคน

มาลโลว์ เห็นว่าความต้องการของบุคคลมีห้ากลุ่มจัดแบ่งได้เป็นห้าระดับจากระดับต่ำไปสูง เพื่อความเข้าใจมักจะแสดงลำดับของความต้องการเหล่านี้ ตามแผนภาพ ดังนี้

Comparison of the Fundamental Needs Model with Abraham Maslow's Hierarchy of Needs

© 2006 - Allan Revich



Revich, A. *Three Fundamental Needs Model*, 2005

From Maslow, A. *Motivation and Personality* (2nd ed.) Harper & Row, 1970

แผนภาพที่ 8 ทฤษฎีมนุษยนิยมของ Maslow (Maslow's Need Hierarchy)

ที่มา: Maslow (1977: 29-39)

สุรางค์ ไคว์ตระกูล (2544) กล่าวถึง ทฤษฎีมนุษยนิยมของ Maslow กล่าวว่าแบ่งความต้องการพื้นฐาน (Basic need) ออกเป็น 5 ประเภท ดังนี้

1. ความต้องการทางร่างกาย (Physiolog Needs) จะอยู่ลำดับต่ำที่สุด ความต้องการพื้นฐานมากที่สุด ความต้องการเหล่านี้จะหมายถึงแรงผลักดันทางชีววิทยาพื้นฐาน เช่น ความต้องการอาหาร อากาศ น้ำ และที่อยู่อาศัย
2. ความต้องการความปลอดภัย (Safety Needs) เป็นความต้องการลำดับที่สองของมาลโลว์จะถูกกระตุ้นภายหลังจากที่ความต้องการทางร่างกายถูกตอบสนองแล้ว ความต้องการความปลอดภัยหมายถึงความต้องการสภาพแวดล้อมที่ปลอดภัยจากอันตรายทางร่างกายและจิตใจ

3. ความต้องการทางสังคม (Social Needs) คือ ความต้องการระดับสามระบุโดยมาสโลว์ ความต้องการทางสังคมจะหมายถึงความต้องการที่จะเกี่ยวข้องกับกามีเพื่อนและการถูกยอมรับ โดยบุคคลอื่น เพื่อการตอบสนองความต้องการทางสังคม

4. ความต้องการเกียรติยศชื่อเสียง (Esteem Needs) คือ ความต้องการระดับที่สี่ ความต้องการเหล่านี้หมายถึง ความต้องการของบุคคลที่จะสร้างการเคารพตนเองและการชมเชยจากบุคคลอื่น ความต้องการชื่อเสียงและการยกย่องจากบุคคลอื่นจะเป็นความต้องการประเภทนี้

5. ความต้องการความสมหวังของชีวิต (Self-Actualization Needs) คือ ความต้องการระดับสูงสุด บุคคลมักจะต้องหาโอกาสที่จะคิดสร้างสรรค์ภายในงาน หรือพวกเขาอาจจะต้องการความเป็นอิสระและความรับผิดชอบ

2. ทฤษฎีแรงจูงใจของแมคเคิลด์แลนด์ แบ่งแรงจูงใจตามความต้องการขั้นพื้นฐานของบุคคลเป็น 3 แบบ ดังนี้

1. ความต้องการอำนาจ (The need of power) บุคคลมีความต้องการมีอำนาจอย่างมาก อาศัยการใช้อำนาจสร้างอิทธิพลและควบคุมในการทำงาน กล่าวโดยทั่วไป แต่ละบุคคลแสวงหาความเป็นผู้นำมีพลังเข้มแข็ง

2. ความต้องการความผูกพัน (The need of affiliation) บุคคลมีความต้องการและมีความผูกพันเป็นอย่างมาก ตามปกติความผูกพันเกิดจากความรักทำให้บุคคลมีความสุขและมีความตั้งใจหลีกเลี่ยงการไม่ยอมรับของกลุ่มสังคมที่ทำให้เกิดความเจ็บปวด แต่ละบุคคลชอบที่จะรักษาสัมพันธภาพที่ดีทางสังคมเพื่อทำให้เกิดความรู้สึกยินดี มีความคุ้นเคยกันเข้าใจกัน

3. ความต้องการความสำเร็จ (The need for achievement) บุคคลมีความต้องการ การมีความสำเร็จ มีความปรารถนาอย่างแรงกล้าที่จะได้รับความสำเร็จ มีความหวาดกลัวอย่างรุนแรง ต่อการประสบความล้มเหลว ต้องการความท้าทายในการทำงาน ชอบการทำงานที่มีการเสี่ยงภัย และใช้แนวทางการทำงานที่เคยใช้ได้ผลสำเร็จมาแล้ว

3. ทฤษฎีการจูงใจของ Alderfer (E.R.G Theory)

Alderfer ได้พัฒนาทฤษฎี E.R.G โดยยึดถือแนวคิดในหลักพื้นฐานความรู้ จากทฤษฎีของ Maslow โดยตรง แต่มีการสร้างรูปแบบที่เป็นจุดเด่นที่ต่างไปจากทฤษฎีของ Maslow คือ Alderfer เน้นการทำให้เกิดความพอใจ ตามความต้องการของมนุษย์ แต่ไม่คำนึงถึงขั้นความต้องการว่า ความต้องการใดจะเกิดขึ้นก่อนหรือหลังและความต้องการหลายๆ อย่างอาจเกิดขึ้นได้พร้อมกันได้

2.7 งานวิจัยที่เกี่ยวข้องกับเส้นทางของครูที่ประสบความสำเร็จ มี 4 เรื่อง ดังนี้

นันทวัน สวัสดิ์ภูมิ (2540) ศึกษาเรื่อง “เส้นทางของการพัฒนาครุศึกษาวินัย : การวิจัยรายกรณีของครูดีเด่นระดับประถมศึกษา” โดยมีวัตถุประสงค์เพื่อศึกษาเส้นทางของการพัฒนาครุศึกษาวินัยกรณศึกษา คือ ครูที่ปฏิบัติงานสอนในโรงเรียนประถมศึกษา ซึ่งเป็นครุศึกษาวินัยและเป็นครูที่ได้รับการยกย่องให้เป็นครูดีเด่นระดับประถมศึกษา ผลการวิจัยพบว่า เส้นทางของการพัฒนามาสู่การเป็นครุศึกษาวินัยกรณศึกษาเริ่มจากคุณลักษณะส่วนตัวที่เป็นคนชอบใฝ่หาความรู้ ข่างคิด ชอบอ่าน ชอบเขียนและรักธรรมชาติ ลักษณะดังกล่าวพัฒนามาด้วยการเรียนรู้จากการปฏิบัติงานในลักษณะของการสังเกต วิเคราะห์ สังเคราะห์ และสังสมประสบการณ์ชีวิต และการทำงานอย่างบูรณาการในหน้าที่ครูที่รักเด็กและปรารถนาจะช่วยพัฒนาคุณภาพชีวิตของเด็ก ส่งผลให้เกิดกระบวนการพัฒนามาสู่การเป็นครุศึกษาวินัย

ธวชนิ โจรนาวิ (2544) ศึกษาเรื่อง “เส้นทางของการเป็นครูแห่งชาติ : การวิจัยพหุกรณีศึกษา” โดยมีวัตถุประสงค์เพื่อศึกษาการดำเนินชีวิต การปฏิบัติงาน และผลงานในอดีตและปัจจุบันของครูแห่งชาติ และเพื่อศึกษาความคิดเห็นเกี่ยวกับอนาคตภาพของโครงการครูแห่งชาติ กรณศึกษา คือ ครูแห่งชาติ ปีพ.ศ.2541 จำนวน 2 ท่าน ผลการวิจัยพบว่า ลักษณะของครูแห่งชาติประกอบด้วย 11 ลักษณะ คือ 1) มีความรักและศรัทธาในความเป็นครู 2) เป็นผู้มีความทุ่มเทและรับผิดชอบในการทำงาน 3) มีการบริหารจัดการเวลาและการวางแผนการทำงานที่ดี 4) มีบุคลิกภาพดี น่าเชื่อถือและน่าศรัทธา 5) มีความคิดกว้างไกลและสร้างสรรค์ 6) มีการพัฒนาตนเองในการศึกษาหาความรู้ตลอดเวลา 7) มีความเข้าใจในพฤติกรรม และความแตกต่างของนักเรียนแต่ละคน 8) มีมนุษยสัมพันธ์ที่ดีกับทุกคน 9) มีความสามารถในการถ่ายทอดความรู้แก่เพื่อนครู 10) สร้างความสัมพันธ์และความร่วมมืออันดีระหว่างโรงเรียนกับชุมชน 11) มีความรู้ในการจัดกิจกรรมการเรียนการสอน ความคิดเห็นกับอนาคตของโครงการครูแห่งชาติ คือ ควรให้มีการประสานงานระหว่างสำนักงานคณะกรรมการการศึกษาแห่งชาติกับหน่วยงานที่ครูแห่งชาติสังกัด

วลัยพร ศิริภิรมย์ (2550) ศึกษาเรื่อง “การวิเคราะห์เส้นทางสู่ความสำเร็จในวิชาชีพของผู้บริหารสตรีในสถานศึกษา สังกัดสำนักงานคณะกรรมการการศึกษาขั้นพื้นฐาน” โดยมีวัตถุประสงค์ เพื่อวิเคราะห์วิถีชีวิตของผู้บริหารสตรีในสถานศึกษา สังกัดสำนักงานคณะกรรมการการศึกษาขั้นพื้นฐาน และเพื่อวิเคราะห์ปัจจัยที่ส่งผลต่อความสำเร็จในวิชาชีพของผู้บริหารสตรีในสถานศึกษา สังกัดสำนักงานคณะกรรมการการศึกษาขั้นพื้นฐาน ผลการวิจัยพบว่า 1) ปัจจัยที่ส่งผลทางบวกต่อความสำเร็จในวิชาชีพของผู้บริหารสตรี มีจำนวน 4 กลุ่มปัจจัย คือ ปัจจัยด้านจิตสังคม ปัจจัยด้านภูมิหลัง ปัจจัยด้านการสนับสนุนจากองค์กร และปัจจัยด้านสภาพแวดล้อมภายนอกองค์กร 2) เส้นทางสู่ความสำเร็จ คือ เส้นทางแห่งมรรคมีองค์ 8

ชานันภรณ์ อารีกุล (2550) ศึกษาเรื่อง "เส้นทางวิชาชีพของครูผู้ได้รับการยกย่องเชิดชูเกียรติ : การวิจัยชาติพันธุ์วรรณนาอภิमानและการวิเคราะห์เนื้อหา" โดยมีวัตถุประสงค์เพื่อศึกษาเส้นทางวิชาชีพของครูผู้ได้รับการยกย่องเชิดชูเกียรติ โดยวิธีการสังเคราะห์งานวิจัย ผลการวิจัยพบว่า 1) งานวิจัยที่นำมาสังเคราะห์มีทั้งหมด 9 เรื่อง เป็นของจุฬาลงกรณ์มหาวิทยาลัยมากที่สุด 2) ครูที่ได้รับการยกย่องเชิดชูเกียรติเป็นครูเพศหญิง และครูมีภูมิลำเนาอยู่ทางภาคเหนือมากที่สุด 3) คุณลักษณะของความเป็นครูแบ่งออกเป็น 3 ด้าน ดังนี้ ด้านการจัดการเรียนการสอน ในด้านคุณสมบัติเฉพาะและการครองตน และด้านความสัมพันธ์กับชุมชน

ตอนที่ 3 พหุกรณีศึกษา (Multiple-Case Study)

3.1 ลักษณะของการวิจัยพหุกรณีศึกษา

การวิจัยพหุกรณีศึกษาเป็นวิธีการเก็บรวบรวมข้อมูลและจัดระบบของข้อมูลจากกรณีตัวอย่างในการวิจัยตั้งแต่ 2 กรณีตัวอย่างขึ้นไป เพื่อที่จะนำความเข้าใจสิ่งที่ต้องการศึกษาได้อย่างลึกซึ้ง และสามารถนำผลการวิจัยไปประยุกต์ใช้กับบริบทที่ใกล้เคียงได้มากขึ้น เพราะการวิจัยแบบพหุกรณีศึกษาเป็นวิธีการวิจัยที่ทำให้ผู้วิจัยได้ข้อมูลที่ครอบคลุมและสมบูรณ์มากกว่าการวิจัยรายกรณี ซึ่งในการวิจัยเชิงคุณภาพทั่วๆ ไปนั้นสนใจลักษณะของข้อมูลที่เป็นปรากฏการณ์ทางสังคมมองภาพรวมของปรากฏการณ์ ความรู้สึกนึกคิด จิตใจ เน้นการศึกษาติดตามเจาะลึก โดยที่นักวิจัยไม่มีผลเกี่ยวกับเหตุการณ์ต่างๆ ในบริบทการวิจัยนั้นๆ เป็นปรากฏการณ์ที่เกิดขึ้นตามธรรมชาติ แต่ผลการวิจัยที่ได้มีจุดอ่อนในการสรุปอ้างอิงสู่บริบทการวิจัยอื่น ดังนั้นการวิจัยในครั้งนี้ผู้วิจัยจึงเลือกใช้วิธีการวิจัยเชิงคุณภาพโดยการวิจัยพหุกรณีศึกษา

Yin (1994) กล่าวว่า วัตถุประสงค์ของกรณีศึกษามี 3 ข้อ คือ เพื่ออธิบาย เพื่อบรรยาย และเพื่อแสวงหาส่วนประกอบของกรณีศึกษา สามารถแบ่งกรณีศึกษาออกเป็น 2 ประเภทดังนี้

1. กรณีศึกษาเดี่ยว (Single Case Study) เป็นการวิจัยที่มุ่งเน้นศึกษาเฉพาะกลุ่มบุคคลหรือกลุ่มคนปรากฏการณ์ใดปรากฏการณ์หนึ่ง หรือกรณีใดกรณีหนึ่งเพียงกรณีเดียวภายใต้เงื่อนไขเดียวกัน เพื่อแสวงหาคำตอบที่จะอธิบายหรือหาเหตุผลของการเกิดปรากฏการณ์นั้น เพื่อการตรวจสอบหรือเป็นการศึกษานำร่องเพื่อเป็นพื้นฐานในการสร้างทฤษฎี เช่น การศึกษากรณีโรงเรียนที่มีปัญหาในการปฏิรูป การศึกษาถึงชีวิตของคนกลุ่มหนึ่งในบริบทเดียวกัน เป็นต้น

2. การวิจัยพหุกรณี (Multiple Case Study) เป็นการศึกษากรณีเฉพาะหลายๆ กรณีโดยสนใจทำการ ศึกษาในเชิงเปรียบเทียบและมุ่งหาความสัมพันธ์จากข้อมูลเชิงประจักษ์เพื่อนำสู่การสรุปเป็นทฤษฎี

จิตชนก เริงเขาว์ (2551) กล่าวว่า การศึกษาประเภทรายกรณี (case study) หมายถึง การศึกษาในสถานที่เดียว บุคคลคนเดียว เอกสารชุดเดียว หรือสถานการณ์เดียว ส่วนในกรณีที่ นักวิจัยศึกษารายกรณีมากกว่า 2-3 รายเรียกว่า "พหุกรณี" (multi-case studies) การศึกษาพหุกรณีมีลักษณะคล้ายคลึงกับการศึกษารายกรณี เพียงแต่มีการเก็บข้อมูลเพิ่มเติม เพื่อนำไปสู่การสรุปนัยสำคัญทั่วไป (generalizability) หรือเพื่อแสดงถึงความหลากหลายของเนื้อหา (diversity) ถ้าผู้วิจัยต้องการศึกษาเพื่อทำการเปรียบเทียบ ผู้วิจัยจะเลือกตัวอย่างหรือแหล่งข้อมูลที่สองที่มีคุณลักษณะแตกต่างจากตัวอย่างแรกๆ

สุภาวงศ์ จันทวานิช (2551) กล่าวว่า การวิจัยพหุกรณีศึกษาเป็นการวิจัยเชิงคุณภาพที่มีลักษณะสำคัญ คือ การแสวงหาความรู้โดยการพิจารณาปรากฏการณ์สังคมจากสภาพแวดล้อม ความจริงในทุกมิติ เพื่อหาความสัมพันธ์ของปรากฏการณ์กับสภาพแวดล้อมนั้น วิธีการนี้จะสนใจข้อมูลด้านความรู้สึกนึกคิด ความหมาย ค่านิยม หรืออุดมการณ์ของบุคคลนอกเหนือไปจากข้อมูลเชิงปริมาณ มักใช้เวลาในการศึกษาติดตามระยะยาว ใช้การสังเกตแบบมีส่วนร่วม และการสัมภาษณ์อย่างไม่เป็นทางการ เป็นวิธีการหลักในการเก็บรวบรวมข้อมูล และเน้นการวิเคราะห์ข้อมูลโดยการตีความสร้างข้อสรุปแบบอุปนัย ซึ่งจะขยายความเป็นลักษณะสำคัญของการวิจัยเชิงคุณภาพ มี 6 ข้อ ดังนี้

1. เน้นการมองปรากฏการณ์ให้เห็นภาพรวมโดยการมองจากหลายแง่มุมการศึกษา ปรากฏการณ์นั้นจากแง่มุมหรือแนวคิดทฤษฎีที่มีความหลากหลายมากกว่ายึดแนวคิดอันใดอันหนึ่งเป็นหลัก ไม่พิจารณาปรากฏการณ์อย่างเป็นเสี่ยงเดียวหรือดูเพียงด้านใดด้านหนึ่งแต่ดูให้เห็นเต็มรูป

2. เป็นการศึกษาติดตามระยะยาว และเจาะลึก เพื่อจะให้เข้าใจความหมายของปรากฏการณ์สังคม ซึ่งมีความเป็นพลวัตการวิจัยจึงมักกินเวลาเป็นปี เพื่อให้เห็นสภาพความเปลี่ยนแปลงในระยะต่างๆ นอกจากนั้นก็เป็นการศึกษาเจาะลึก เช่น การศึกษาเฉพาะกรณีหรือการศึกษาเฉพาะบุคคลเพื่อให้ทำความเข้าใจได้อย่างลึกซึ้งและสามารถมองเห็นภาพได้หลายแง่มุม

3. ศึกษาปรากฏการณ์ในสภาพแวดล้อมตามธรรมชาติเพื่อให้เข้าใจความหมายของปรากฏการณ์ในสภาพแวดล้อมตามความเป็นจริง มักมีการวิจัยในสนาม (field research) ในการวิจัยคุณภาพจะไม่มีกรอบควบคุมและทดลองในห้องปฏิบัติการเพราะทำให้ผู้วิจัยไม่เห็นปรากฏการณ์ในบริบททางสังคมและวัฒนธรรม

4. คำนึงถึงความเป็นมนุษย์ของผู้ถูกวิจัยให้ความสำคัญและเคารพผู้ถูกวิจัยในฐานะที่เป็นเพื่อนมนุษย์ ไม่นำข้อมูลของผู้ถูกวิจัยไปเผยแพร่ไปใช้ให้เกิดความเสียหายแก่ผู้ถูกวิจัย ไม่ฝืนใจถ้าผู้ถูกวิจัยไม่เต็มใจหรือไม่ต้องการให้ความร่วมมือ

5. ใช้การพรรณนาและการคิดวิเคราะห์แบบอุปนัยในการศึกษาชุมชนหรือการศึกษาเฉพาะกรณีเพื่อให้เห็นภาพรวมในขั้นแรกนักวิจัยเชิงคุณภาพจะให้รายละเอียดเกี่ยวกับสภาพทั่วไปของชุมชนหรือกรณีศึกษาในลักษณะของการพรรณนา ส่วนในการวิเคราะห์นักวิจัยเชิงคุณภาพจะใช้วิธีการตีความสร้างข้อสรุปแบบอุปนัย (induction)

6. เน้นปัจจัยหรือตัวแปรด้านความรู้สึกนึกคิดจิตใจ ความหมายในการศึกษาปรากฏการณ์ทางสังคม นักวิจัยเชิงคุณภาพเชื่อว่าองค์ประกอบด้านจิตใจ ความคิด และความหมาย คือสิ่งที่อยู่เบื้องหลังพฤติกรรมมนุษย์และเป็นตัวกำหนดพฤติกรรมที่มนุษย์แสดงออกมา จำเป็นต้องทำความเข้าใจให้ชัดเจนจึงจะสามารถอธิบายปรากฏการณ์ได้

กล่าวโดยสรุป การวิจัยพหุกรณีเป็นวิธีการเก็บรวบรวมข้อมูล การจัดระบบข้อมูล และการศึกษาข้อมูลของกรณีศึกษาตั้งแต่ 2 กรณีศึกษาขึ้นไป ไม่ว่าจะเป็นการศึกษาถึงคน สัตว์ หรือสิ่งของก็ได้ โดยนำข้อมูลที่ได้มาทำการศึกษาในเชิงเปรียบเทียบและมุ่งหาความสัมพันธ์จากข้อมูลเชิงประจักษ์เพื่อนำสู่การสรุปผลการวิจัยที่ครอบคลุมและสมบูรณ์

3.2 องค์ประกอบและขั้นตอนการทำวิจัยคุณภาพ

นิตา ชูโต (2551) ได้เสนอองค์ประกอบและขั้นตอนในการวางแผนการวิจัยคุณภาพ เพื่อให้ให้นักวิจัยพร้อมที่จะทำงานตามขั้นตอนต่างๆ ได้ดังนี้ 1) การวางแผน ซึ่งประกอบไปด้วยการกำหนดปัญหาชั่วคราว การเลือกพื้นที่ การกำหนดเวลาที่ศึกษา การกำหนดตัวแปรต่างๆ ที่ศึกษา 2) สมมติฐานในการทำงาน ประกอบไปด้วย การสร้างสมมติฐานชั่วคราวเพื่อให้ได้ปัญหาการวิจัย 3) การเก็บข้อมูล ประกอบไปด้วย การสัมภาษณ์ การสังเกตแบบมีส่วนร่วม และการศึกษาจากข้อมูลเอกสาร 4) การวิเคราะห์ข้อมูลและแปลผลข้อมูล ซึ่งได้ประกอบไปด้วย การลดทอนข้อมูล การจัดทำข้อมูลให้เป็นระบบ การตรวจสอบสมมติฐานและทฤษฎี และการสรุปผลที่ได้จากการวิเคราะห์ข้อมูล 5) การเขียนรายงาน ประกอบไปด้วย การกำหนดรูปแบบในการนำเสนอพร้อมทั้งการตรวจสอบการพิมพ์เอกสาร

ขั้นตอนแรกของการเริ่มงานวิจัย คือ การเตรียมตัวในสนามซึ่งเป็นขั้นตอนที่มีความสำคัญ "สนามในการวิจัยเชิงคุณภาพคือปรากฏการณ์สังคมที่เราจะศึกษานั้นเกิดขึ้น" (สุภางค์ จันทวานิช, 2551) เป็นปรากฏการณ์ที่เป็นจริงโดยธรรมชาติ ปรากฏการณ์ในสนามประกอบด้วย จาก ทั้งทางกายภาพที่ไม่มีชีวิต เช่น สถานที่ตั้งบ้านเรือน ถนน หมู่บ้าน หรือโรงเรียน เป็นต้น และสิ่งมีชีวิตอันได้แก่ ผู้คน กลุ่มคน ซึ่งจะรวมทั้งตัวหลัก และตัวรองหรือตัวประกอบต่างๆ ซึ่งมีบทบาท ปฏิสัมพันธ์ และการแสดงออกกิจกรรมต่างๆ ในโอกาสและเหตุการณ์ต่างๆ กัน (นิตา ชูโต, 2551)

3.3 วิธีการวิจัย : เทคนิคการวิจัยภาคสนาม มี 5 ข้อ ดังนี้

3.3.1 การเลือกสนามวิจัย

การเลือกสนามวิจัยหรือสถานที่วิจัยขึ้นอยู่กับองค์ประกอบหลายประการ ทั้งที่เกี่ยวกับตัวแปรที่ศึกษาว่าเหมาะสมกับสถานที่วิจัย หรือนักวิจัยจะสามารถเข้าไปเก็บข้อมูลได้หรือไม่ รวมทั้งนักวิจัยมีความคุ้นเคยว่าเหมาะสมกับสถานที่วิจัย หรือนักวิจัยจะสามารถเข้าไปเก็บข้อมูลได้หรือไม่ รวมทั้งนักวิจัยมีความรู้เดิมคุ้นเคยเกี่ยวกับเรื่องนั้นๆ มาก่อน การเลือกสนามในช่วงระยะแรกๆ และการให้เหตุผลในการเลือกสนามส่วนใหญ่จะเป็นเรื่องราวของความเหมาะสมและเหตุผลทางหลักการต่างๆ ไป หลังจากเข้าไปสำรวจ “สนาม” แล้วบางครั้งอาจจะเกิดการเปลี่ยนแปลง ดังนั้นประเด็นสำคัญในการเลือกสนามจึงขึ้นอยู่กับว่า 1) นักวิจัยสามารถเข้าไปศึกษาในสนามที่ตั้งใจจะเข้าไปศึกษานั้นได้หรือไม่ 2) บทบาทที่จะเป็นหรือบทบาทที่จะสวมเข้าไปในสถานการณ์นั้นๆ จะช่วยทำให้เข้าถึงข้อมูลที่สนใจได้มากน้อยพอเพียง หรือนักวิจัยไม่มีทางรู้เกี่ยวกับเรื่องต่างๆ ดังกล่าวมาก่อน (นิตา ชูโต, 2551)

3.3.2 การใช้เวลาในสนาม

การใช้เวลาในสนาม นักวิจัยต้องหาข้อมูลเบื้องต้นเกี่ยวกับการจัดช่วงเวลาที่อยู่ในสนาม คือ จะเข้าสนามช่วงไหน ใช้เวลานานเท่าใด และจะออกจากสนามช่วงเวลาใด นักวิจัยต้องคำนึงถึงกิจกรรมของชุมชนที่ตนควรเข้าไปมีส่วนร่วม (สุภาวงศ์ จันทวานิช, 2551)

3.3.3 การเตรียมตัวเข้าสู่สนาม

พื้นที่ที่เราจะเข้าไปศึกษาอาจเป็นชุมชน หมู่บ้าน กลุ่มคนกลุ่มใดกลุ่มหนึ่ง ซึ่งจะตอบปัญหาที่เราต้องการได้ ผู้วิจัยต้องมีการเตรียมตัว เริ่มตั้งแต่เตรียมภาษาท้องถิ่น การแต่งกายที่ผสมกลมกลืนกับคนในสังคม รวมทั้งเตรียมอุปกรณ์อื่นๆ ที่จำเป็น เช่น สมุดบันทึก ดินสอ กล้องถ่ายรูป เทปบันทึกเสียง เมื่อเข้าสนามอาจบอกหรือไม่บอกว่าคุณวิจัยเป็นใครก็ได้ เพราะหากคนในสนามทราบว่าเป็นใคร อาจทำให้เกิดการเปลี่ยนแปลงข้อมูลได้ แต่หากบอกเป็นวิธีที่ดีที่สุด คือ การบอกความจริงว่าเราเป็นใคร มาทำอะไร มีการสร้างความสัมพันธ์กับสมาชิกกับคนในสังคมนั้น เพื่อให้เกิดความคุ้นเคย เช่น การเข้าไปเกี่ยวข้องกับเหตุการณ์ต่างๆ ที่เกิดขึ้น

3.3.4 การรวบรวมข้อมูลในสนาม

ยุทธวิธีสำคัญในการเก็บรวบรวมข้อมูลในสนาม คือ การสังเกต การสัมภาษณ์แบบลุ่มลึก และการวิเคราะห์เอกสารที่เกี่ยวข้องกับสนาม การวิจัยเชิงคุณภาพ การเก็บข้อมูลและวิเคราะห์ข้อมูลจะกระทำควบคู่กันไป กล่าวคือ เมื่อได้ข้อมูลมาแล้วจะได้จากเอกสาร สังเกต หรือสัมภาษณ์ นักวิจัยจะวิเคราะห์ตรวจสอบความถูกต้องจากแหล่งต่างๆ ในสนาม โดยการสังเกต

สัมภาษณ์ซ้ำจากแหล่ง ผู้ให้ข้อมูลหลายคนด้วยวิธีการหลายๆ วิธีการ แล้วค่อยๆ ปรับสมมติฐานชั่วคราวไปเรื่อยๆ จนกระทั่งเกิดความชัดเจนในข้อมูลและการตีความหมาย (นิศา ชูโต, 2551)

3.3.5 การออกจากสนาม

การออกจากสนามเป็นเรื่องที่นักวิจัยตัดสินใจว่าควรสิ้นสุดเมื่อใดและควรจะทำอย่างไรจึงจะเหมาะสมสำหรับนักวิจัยเอง และผู้ให้ข้อมูลซึ่งเริ่มจะเบื่อหน่ายในกรณีที่ไม่มีปัญหาผิดปกติ (นิศา ชูโต, 2551)

3.4 เทคนิคการเก็บรวบรวมข้อมูล

เมื่อลงพื้นที่เพื่อทำการเก็บรวบรวมข้อมูล ให้ผู้วิจัยนำตัวเองเข้าไปสัมผัสปรากฏการณ์และพยายามเข้าใจถึงวิธีอธิบายปรากฏการณ์แบบคนใน (insider) โดยใช้เทคนิค 4 เทคนิค ดังนี้

3.4.1 การสังเกต (Observation)

การสังเกต หมายถึง การเฝ้าดูสิ่งที่เกิดขึ้นหรือปรากฏขึ้นอย่างใส่ใจและกำหนดไว้ อย่างมีระเบียบ เพื่อวิเคราะห์หรือหาความสัมพันธ์ของสิ่งที่เกิดขึ้นนั้นกับสิ่งอื่น (สุภางศ์ จันทวานิช, 2551) และการสังเกตในวิจัยเชิงคุณภาพมี 2 แบบ ดังนี้

1. การสังเกตแบบมีส่วนร่วม (Participant Observation) คือ การสังเกตที่ผู้สังเกตเข้าไปใช้ชีวิตร่วมกับกลุ่มคนที่ถูกศึกษา มีการทำกิจกรรมร่วมกัน จนผู้ถูกศึกษายอมรับว่าผู้สังเกตมีสถานภาพบทบาทเช่นเดียวกับตน ผู้สังเกตจะต้องปรับตัวให้เข้ากับกลุ่มคนที่ศึกษา โดยอาจเข้าไปฝังตัวอยู่ในเหตุการณ์ เข้าไปอาศัยอยู่ในชุมชนเป็นเวลานาน จนคนในชุมชนรู้สึกว่าเป็นเรื่องธรรมดาที่มีนักวิจัยมาอาศัยอยู่

2. การสังเกตแบบไม่มีส่วนร่วม (Non-Participant Observation) คือ การสังเกตที่ผู้วิจัยเฝ้าสังเกตอยู่วงนอก ไม่เข้าไปร่วมในกิจกรรมที่ทำอยู่ มักใช้ในกรณีที่ไม่ต้องการให้ผู้ถูกสังเกตรู้สึกว่าถูกรบกวนจากตัวผู้สังเกต

3.4.2 การสัมภาษณ์ (Interview)

การสัมภาษณ์เป็นการเจาะลึกประเด็นต่างๆ ที่ผู้วิจัยสนใจ อาจใช้สัมภาษณ์เป็นรายบุคคลหรือเป็นกลุ่มก็ได้ แบ่งได้ 2 ประเภท (กรแก้ว จันทภาษา, 2550) ดังนี้

1. การสัมภาษณ์แบบเป็นทางการ (formal interview) หรือการสัมภาษณ์แบบมีโครงสร้างเป็นการสัมภาษณ์ที่ผู้วิจัยได้เตรียมคำถามและข้อกำหนดไว้แน่นอนตายตัว โดยปกติ นักวิจัยเชิงคุณภาพมักจะไม่ใช่วิธีการนี้เป็นหลัก เพราะไม่ได้ช่วยให้ได้ข้อมูลที่ลึกซึ้งและครอบคลุมเพียงพอโดยเฉพาะในแง่ของวัฒนธรรม ความหมาย และความรู้สึกนึกคิด

2. การสัมภาษณ์แบบไม่เป็นทางการ (informal interview) เป็นการสัมภาษณ์ที่ต้องการข้อมูลที่ละเอียดลึกซึ้ง เป็นการสัมภาษณ์แบบเปิดกว้างไม่จำกัดคำตอบ บางครั้งจึงเรียกว่า การสัมภาษณ์แบบไม่มีโครงสร้าง (Non-Structured interview) อันเนื่องจากการสัมภาษณ์ที่มีความยืดหยุ่นสูง การสัมภาษณ์แบบไม่เป็นทางการ (informal interview) ที่มีจุดความสนใจเฉพาะหรือเรียกว่า การสัมภาษณ์แบบเจาะลึก (In-depth Interview) เป็นการซักถามการพูดคุยกันระหว่างผู้สัมภาษณ์และผู้ให้สัมภาษณ์ เป็นการถามเจาะลึกถึงคำตอบอย่างละเอียดถี่ถ้วน

3.4.3 การสนทนากลุ่ม (Focus group discussion) คือ การสนทนากับกลุ่มผู้ให้ข้อมูลในประเด็นปัญหาที่เฉพาะเจาะจง โดยมีผู้ดำเนินการสนทนากลุ่ม (Moderator) เป็นผู้คอยจุดประเด็นในการสนทนา เพื่อชักจูงให้กลุ่มเกิดแนวคิดและแสดงความคิดเห็นต่อประเด็นหรือแนวทางการสนทนาอย่างกว้างขวางละเอียดลึกซึ้ง โดยมีผู้เข้าร่วมสนทนาในแต่ละกลุ่มประมาณ 6-10 คน ซึ่งเลือกมาจากประชากรเป้าหมายที่กำหนดเอาไว้ (สำนักงานกองทุนสนับสนุนการวิจัย, 2549) การสนทนากลุ่มเหมาะสำหรับการศึกษาที่มีจุดมุ่งหมายหลากหลาย เช่น การค้นหาประเด็นของเรื่องใดเรื่องหนึ่งที่ยังไม่มีความรู้มาก่อน (Exploratory) การหาคำอธิบายสำหรับปรากฏการณ์บางอย่าง (Explanatory) การประเมินสถานการณ์ (Assessment)

3.4.4 การศึกษาจากเอกสารและหลักฐานที่มีการบันทึกไว้ตามสภาพปกติ (Unobtrusive Measures) หมายถึง การมีหลักฐาน ข้อมูล หรือสถิติที่มีอยู่ตามสภาพปกติของสังคมและข้อมูลประเภทนี้แบ่งตามลักษณะได้เป็น 3 ประเภท (สมหวัง พิธิยานุวัฒน์, 2535) ดังนี้

1. ข้อมูลเกี่ยวกับร่องรอยทางกายภาพ คือ ข้อมูลเกี่ยวกับการผูกเรือนตามธรรมชาติ และข้อมูลที่เป็นซากส่วนที่เหลือ หรือส่วนที่เพิ่มเข้าไปในอีกสิ่งหนึ่ง

2. ข้อมูลเชิงบันทึกหรือสถิติต่างๆ เช่น ข้อมูลเกี่ยวกับสถิติการเกิด การแต่งงาน และการตาย ข้อมูลที่บันทึกเกี่ยวกับการเมืองและการศาล สถิติและบันทึกอื่นๆ ของทางราชการ หรือสถิติเกี่ยวกับเครื่องมือติดต่อสื่อสารที่ใช้ในสังคม และข้อมูลซึ่งเป็นบันทึกเหตุการณ์สำคัญหรือเรื่องราวส่วนตัว สถิติการขายของ ห้างร้านต่างๆ เป็นตัวบ่งชี้ถึงสถานะทางเศรษฐกิจของสังคมได้

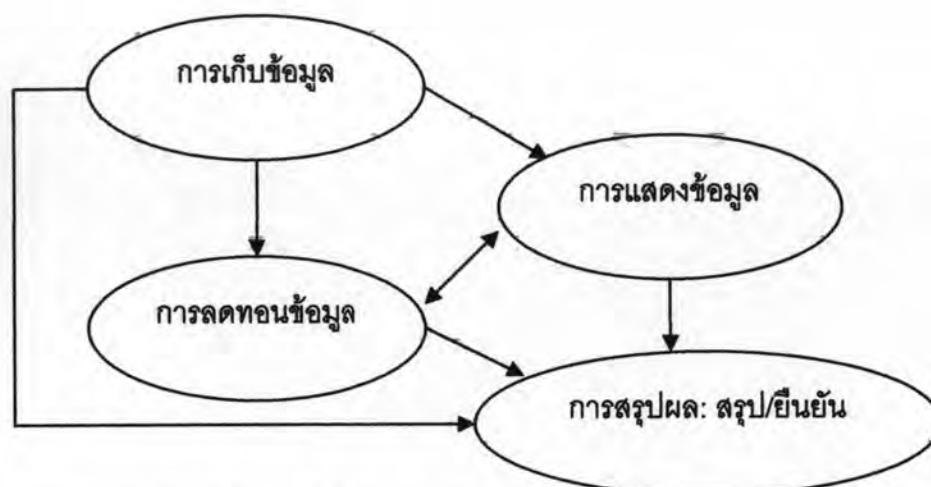
3. ข้อมูลซึ่งเป็นสิ่งที่เราสังเกตได้โดยตรง ซึ่งเราอาจใช้การสังเกตแบบมีส่วนร่วมหรือไม่มีส่วนร่วม แล้วแต่ความเหมาะสมในการสังเกตเราสังเกตอะไรบ้าง ซึ่งแบ่งออกเป็น 4 ประเภท คือ 1) สังเกตลักษณะเชิงกายภาพภายนอก เช่น ความยาวของผม มีผู้วิจัยพบว่าอาจารย์จิตวิทยาที่คุณมากจะไว้ผมสั้น ถ้าใจดีจะไว้ผมยาว เป็นต้น 2) สังเกตการณ์เคลื่อนไหว ได้แก่ สไตลิ่ง การเดิน การพูดคุย การเขียน การวาดรูป เป็นต้น ซึ่งแสดงถึงบุคลิกภาพและความสนใจบางอย่างได้ 3) สังเกตพฤติกรรมด้านภาษา เช่น การวิเคราะห์การพูดโทรศัพท์ระหว่างผู้ที่มีสถานภาพแตกต่าง

จากพฤติกรรมการพูดนี้จะชี้บอกถึงสถานภาพของผู้พูดเพียงใด 4) สังเกตได้จากที่ตั้งในทางกายภาพ เช่น การวัดทัศนคติจากระยะห่างที่นั่งของอเมริกันนิโกรกับอเมริกันขาว

3.5 การตรวจสอบข้อมูลและการวิเคราะห์ข้อมูล

การตรวจสอบข้อมูล หลังจากที่ได้ผู้วิจัยได้เก็บรวบรวมข้อมูลแล้ว ขั้นตอนต่อไปที่จะต้องทำ (สุมิตร สุวรรณ, 2552) คือ การตรวจสอบข้อมูล ซึ่งอาจทำไปพร้อมกับการเก็บรวบรวมข้อมูลก็ได้ การตรวจสอบข้อมูลในการวิจัยเชิงคุณภาพที่นิยมใช้กัน เรียกว่า การตรวจสอบข้อมูลแบบสามเส้า (Triangulation) ได้แก่ การตรวจสอบสามเส้าในด้านข้อมูล โดยพิจารณาแหล่งเวลา แหล่งสถานที่ และแหล่งบุคคลที่แตกต่างกัน คือ ถ้าข้อมูลต่างเวลากันจะเหมือนกันหรือไม่ ถ้าข้อมูลต่างสถานที่ จะเหมือนกันหรือไม่ และถ้าบุคคลผู้ให้ข้อมูลเปลี่ยนไปข้อมูลจะเหมือนเดิมหรือไม่ การตรวจสอบสามเส้าด้านผู้วิจัย โดยเปลี่ยนตัวผู้สังเกต และการตรวจสอบสามเส้าด้านวิธีรวบรวมข้อมูล โดยใช้วิธีเก็บรวบรวมข้อมูลต่างๆ กันเพื่อรวบรวมข้อมูลเรื่องเดียวกัน เช่น ใช้วิธีสังเกตกับการซักถาม

สำหรับการวิเคราะห์ข้อมูลในการวิจัยเชิงคุณภาพมักจะไม่ใช้สถิติช่วยในการวิเคราะห์ โดยจะใช้เป็นแนวคิดทฤษฎีเป็นกรอบในการวิเคราะห์ โดยวิธีการหลักที่ใช้มี 2 วิธี (สุมิตร สุวรรณ, 2552) คือ วิธีแรกเป็นการวิเคราะห์ข้อมูลโดยการตีความสร้างข้อสรุปแบบอุปนัย (Inductive) ซึ่งได้จากการสังเกต การสัมภาษณ์ และการสนทนากลุ่มที่ได้จัดบันทึกไว้จากสิ่งที่เป็นรูปธรรมหรือปรากฏการณ์ที่มองเห็น โดยผู้วิจัยได้เห็นหลายๆ เหตุการณ์และได้ทำการตรวจสอบข้อมูลแบบสามเส้าแล้วก็สามารถลงมือเขียนเป็นประโยคหรือข้อความเพื่อสร้างข้อสรุปได้ตามกรอบแนวคิดทฤษฎีหรือเพื่อตอบปัญหาของการวิจัย ข้อมูลที่ไม่ต้องการจะถูกกำจัดออกไปได้ วิธีที่สองเป็นการวิเคราะห์ข้อมูลโดยการวิเคราะห์เนื้อหา (Content analysis) ซึ่งได้จากการศึกษาเอกสารต่างๆ (Document Research) ในการวิเคราะห์เอกสารนี้ ทางผู้วิจัยต้องคำนึงถึงบริบท (Context) หรือในสภาพแวดล้อมของข้อมูลเอกสารที่นำมาวิเคราะห์ประกอบด้วยว่ามีการเปลี่ยนแปลงไปอย่างไร และการวิเคราะห์ข้อมูลทั้งสองวิธีนี้จะเป็นข้อความแบบบรรยาย (Descriptive) จะไม่มีสูตรสำเร็จตายตัว ขึ้นอยู่กับประเด็นหรือปัญหาที่จะวิเคราะห์และการเลือกของนักวิจัย



แผนภาพที่ 10 องค์ประกอบของการวิเคราะห์ : รูปแบบปฏิสัมพันธ์
 ที่มา: Milles and Huberman (1967 อ้างถึงใน นิศา ชูโต, 2551)

จากแผนภาพที่ 10 (Miles and Huberman, 1967 อ้างถึงใน นิศา ชูโต, 2551) ทางด้านองค์ประกอบของการวิเคราะห์นั้นประกอบไปด้วย กิจกรรมการลดทอนขนาดและปริมาณข้อมูล เป็นวิธีการเลือกเฟ้นหาจุดที่น่าสนใจ อันจะทำให้เข้าใจง่าย สรุปย่อปรับข้อมูลดิบที่เก็บจากสนาม และการเลือกข้อมูลเพื่อแสดงหลักฐานเป็นกระบวนการวิเคราะห์ การคัดเลือกเฟ้นสรรหาตัวอย่างข้อมูล หรือสารสนเทศ ไม่ว่าจะเป็นการสรุปจากรายงาน การสังเกต คำพูดจากการสัมภาษณ์ หรือการกระทำ การแสดงพฤติกรรมของบุคคลสำคัญ ฯลฯ แสดงประกอบเป็นหลักฐานของข้อสรุปชั่วคราว การสร้างข้อสรุปและการทดสอบยืนยันผลสรุปเป็นการสังเคราะห์ปะติดปะต่อข้อสรุปย่อยในช่วงแรกๆ เข้าด้วยกันเป็นบทสรุป และตรวจสอบยืนยันเป็นผลการสรุปการวิจัยในช่วงสุดท้าย ซึ่งกิจกรรมทั้ง 3 นี้ ต้องต่อเนื่องและเกี่ยวข้องสัมพันธ์กัน

กล่าวโดยสรุป การวิจัยครั้งนี้เป็นการวิจัยเชิงคุณภาพ โดยใช้การวิจัยแบบพหุกรณีศึกษา ที่ทำการศึกษาข้อมูลในเชิงลึก และใช้เทคนิคการวิจัยเชิงคุณภาพในด้านต่างๆ มาทำการเก็บรวบรวมข้อมูลในการวิจัยในครั้งนี้ เพื่อที่จะศึกษาเกี่ยวกับกรณีศึกษา คือ ครูพิการที่ประสบความสำเร็จ จำนวน 2 ท่าน ซึ่งการวิจัยในครั้งนี้เป็นการวิจัยที่ใหม่ ในเรื่องของตัวแปรที่จะทำการศึกษา เพราะเป็นการวิจัยครั้งแรกที่ทำการศึกษาเกี่ยวกับเส้นทางแห่งความสำเร็จของครูพิการ

กรอบแนวคิดในการวิจัย

การวิจัยในครั้งนี้ ผู้วิจัยได้ศึกษาเอกสารที่เกี่ยวข้อง แบ่งเป็น 3 ตอน คือ 1) ศึกษาข้อมูลเอกสารเกี่ยวกับคนพิการ 2) ศึกษาข้อมูลเอกสารเกี่ยวกับครูที่ประสบความสำเร็จ 3) ศึกษาข้อมูลเอกสารเกี่ยวกับการวิจัยพหุกรณีศึกษา และได้ศึกษาแนวคิดทฤษฎีและงานวิจัยที่เกี่ยวข้องเพื่อใช้ในการหาประเด็นที่สำคัญและครอบคลุมในการศึกษาเส้นทางแห่งความสำเร็จของครูพิการมีทั้งหมด 4 ท่าน ดังนี้

1. ชนนภรณ์ อารีกุล นิสิตปริญญาโท สาขาวิจัยการศึกษา คณะครุศาสตร์ จุฬาลงกรณ์มหาวิทยาลัย ปีการศึกษา 2550 ได้ส่งเคราะห์งานวิจัย เรื่อง "เส้นทางวิชาชีพของครูผู้ได้รับการยกย่องเชิดชูเกียรติ : การวิจัยชาติพันธุ์วรรณนาอภิमानและการวิเคราะห์เนื้อหา" เป็นการส่งเคราะห์งานวิจัยเชิงคุณภาพเกี่ยวกับครูผู้ได้รับการยกย่องเชิดชูเกียรติในประเทศไทยจำนวน 9 เรื่อง แต่ได้ทำการศึกษางานวิจัยเกี่ยวกับครูผู้ได้รับการยกย่องเชิดชูเกียรติในประเทศไทย แบ่งเป็นงานวิจัยเชิงปริมาณ 6 เรื่อง และงานวิจัยเชิงคุณภาพ 11 เรื่อง รวมทั้งหมด 18 เรื่อง สรุปเป็นประเด็นต่างๆ ได้ตามตารางดังนี้

ตารางที่ 3 สรุปประเด็นศึกษาเกี่ยวกับครูผู้ได้รับการยกย่องเชิดชูเกียรติ (ชนันภรณ์ อารีกุล, 2550)

ประเด็นศึกษา/งานวิจัย	ศิริพันธ์ (2544)	สาธิตี (2544)	กมลมาลย์ (2545)	พฤษภ์ (2546)	ศศิธร (2547)	ธิดาพร (2548)	นันทวัน (2540)	ธัญ (2542)	รัชนีพร (2543)	วราศิริ (2543)	เกียรติศักดิ์ (2544)	ชวลิต (2544)	ธวัช (2544)	อดิสร (2544)	ชาติรี (2545)	ธีรเชษฐ์ (2545)	สุรพงษ์ (2545)	ผกาพรรณ (2546)
1.องค์ประกอบที่ส่งผลต่อความสำเร็จ	/		/															
2.สภาพและปัญหาการนิเทศครู		/																
3.ปัญหาการพัฒนาตนเอง				/														
4.การใช้ภูมิปัญญาท้องถิ่นในการสอน					/													
5.การติดตามการปฏิบัติงานของครู						/												
6.เส้นทางการพัฒนาตนเองของครู							/						/					/
7.พฤติกรรมการสอนของครู								/	/	/	/						/	
8.รูปแบบการจัดกิจกรรมการเรียนการสอน										/		/		/	/			/
9.ความคิดเห็นเกี่ยวกับโครงการครู													/					
10.ปัญหาและอุปสรรคการสอน																/		
11.ความคิดเห็นของผู้อื่นที่มีต่อครู																	/	

จากตารางที่ 3 สรุปได้ว่าประเด็นที่มีการศึกษาเกี่ยวกับครูผู้ได้รับการยกย่องเชิดชูเกียรติมากที่สุด คือ พฤติกรรมการสอนของครู และรูปแบบการจัดกิจกรรมการเรียนการสอน จำนวน 5 เล่ม รองลงมา คือ เส้นทางการพัฒนาตนเองของครู จำนวน 3 เรื่อง แต่ในงานวิจัยทุกเรื่องจะมีการนำเสนอข้อมูลชีวประวัติ ประสบการณ์ในวัยเด็ก แรงจูงใจในการเป็นครู อุทิศการณ์ในการทำงาน และคุณลักษณะความเป็นครู (ชนันภรณ์ อารีกุล, 2550)

2. อัญชลี เสงตระกุล นิสิตปริญญาโท สาขาวิจัยการศึกษา คณะครุศาสตร์ จุฬาลงกรณ์มหาวิทยาลัย ปีการศึกษา 2549 ได้ทำงานวิจัย เรื่อง "การพัฒนาโมเดลเชิงสาเหตุความสำเร็จในวิชาชีพครูในโรงเรียนสังกัดสำนักงานการศึกษา กรุงเทพมหานคร" เป็นงานวิจัยเชิงปริมาณที่ศึกษาเกี่ยวกับสาเหตุความสำเร็จในวิชาชีพครู และได้ศึกษาแนวคิดทฤษฎีของนักวิชาการชาวต่างชาติ จำนวน 6 ท่าน ในประเด็นการแสดงผลวิจัยที่ส่งผลต่อความสำเร็จ สรุปเป็นปัจจัยต่างๆ ได้ดังนี้

ตารางที่ 4 แสดงปัจจัยที่ส่งผลต่อความสำเร็จในวิชาชีพ (อัษฎสิทธิ์ เสงี่ยมกุล, 2549)

รายการปัจจัย/แนวคิดทฤษฎี	Sonnenfeld&Kotler (1982 อ้างถึงใน นวลฉวี ประเสริฐสุข, 2542)	Judge, et al. (1995 อ้างถึงใน นวลฉวี ประเสริฐสุข, 2542)	Thomson&Mabey (1994 อ้างถึงใน นวลฉวี ประเสริฐสุข, 2542)	Cannings (1991 อ้างถึงใน นวลฉวี ประเสริฐสุข, 2542)	Hackman&Oldham (1980 อ้างถึงใน นวลฉวี ประเสริฐสุข, 2542)	Melamed (1994 อ้างถึงใน นภดล คำเต็ม, 2542)
1.ปัจจัยส่วนบุคคล						
1.1 เพศ	/	/	/			
1.2 อายุ	/	/	/			
1.3 ระดับการศึกษา	/	/	/	/		
1.4 สถานภาพสมรส	/	/	/			
1.5 ประสบการณ์การทำงาน	/	/	/	/		
2.ปัจจัยเชิงจิตวิทยา						
2.1 แรงจูงใจ	/	/	/		/	/
3.ปัจจัยด้านองค์การและงาน						
3.1 สภาพแวดล้อมในการทำงาน						
- ลักษณะ/โครงสร้างองค์การ		/		/		/
- ลักษณะงาน	/				/	/
- ลักษณะหัวหน้า	/		/			
- สัมพันธภาพกับหัวหน้า				/		
3.2 การได้รับการเสริมสร้างพลังอำนาจ						
- การสนับสนุนจากองค์การ						/
- โอกาสความก้าวหน้าในวิชาชีพ		/				/
- ค่าตอบแทน		/				

จากตารางที่ 4 สรุปได้ว่า แนวคิดทฤษฎีของนักวิชาการชาวต่างชาติ รวมจำนวน 6 ท่าน ประเด็นที่มีการศึกษาเกี่ยวกับปัจจัยที่ส่งผลต่อความสำเร็จในวิชาชีพมากที่สุด คือ ประสบการณ์ในการทำงาน ระดับการศึกษา และแรงจูงใจใฝ่สัมฤทธิ์ จำนวน 4 แนวคิดทฤษฎี รองลงมา คือ เพศ อายุ ลักษณะ/โครงสร้างองค์การ และลักษณะงาน จำนวน 3 แนวคิดทฤษฎี

3.อดิศร เนาวนนท์ นิสิตปริญญาเอก สาขาวิชาหลักสูตรและการสอน คณะครุศาสตร์ จุฬาลงกรณ์มหาวิทยาลัย ปีการศึกษา 2544 ได้ทำการศึกษางานวิจัย เรื่อง "การวิเคราะห์รูปแบบและเส้นทางสู่กระบวนการจัดการเรียนการสอนของครูต้นแบบระดับประถมศึกษา" เป็นงานวิจัยเชิงคุณภาพที่ศึกษาเกี่ยวกับเส้นทางของครูต้นแบบ ในการศึกษาประเด็นต่างๆ ดังนี้ 1) ชีวิตประวัติ 2) การศึกษาและการอบรม 3) บุคลิกลักษณะ 4) ความสนใจในเชิงวิชาการ 5) ทศนคติต่อวิชาชีพ 6) แรงจูงใจ และ 7) การสนับสนุนจากบุคคลอื่น

4.วลัยพร ศิริภิรมย์ นิสิตปริญญาเอก สาขาวิชาบริหารการศึกษา คณะครุศาสตร์ จุฬาลงกรณ์มหาวิทยาลัย ปีการศึกษา 2550 ได้ทำงานวิจัย เรื่อง "การวิเคราะห์เส้นทางสู่ความสำเร็จในวิชาชีพของผู้บริหารสตรีในสถานศึกษา สังกัดสำนักงานคณะกรรมการการศึกษาขั้นพื้นฐาน" เป็นงานวิจัยเชิงปริมาณและเชิงคุณภาพที่ศึกษาเกี่ยวกับเส้นทางความสำเร็จของผู้บริหารสตรี โดยวิเคราะห์จากแนวคิดของนักวิชาการต่างๆ คือ Gattiker and Larwood (1986), Childs and Klimoski (1986) และ Sturges (1999) ในประเด็นต่างๆ ดังนี้ เส้นทางสู่ความสำเร็จในวิชาชีพ คือ วิถีชีวิต 1) การใช้เวลา 2) เป้าหมายในชีวิต 3) หลักในการดำเนินชีวิต 4) หลักในการดำเนินชีวิต 5) ประสบการณ์ที่ได้รับ และปัจจัยที่ส่งผลต่อความสำเร็จในวิชาชีพ 1) ปัจจัยด้านภูมิหลัง เช่น ชีวิตประวัติ 2) ปัจจัยด้านจิตสังคม เช่น แรงจูงใจ 3) ปัจจัยด้านการสนับสนุนจากองค์การ เช่น การสนับสนุนจากผู้บังคับบัญชา ผู้ได้บังคับบัญชา เพื่อนร่วมงาน และบุคคลต่างๆ ที่เกี่ยวข้อง 4) ปัจจัยด้านสภาพแวดล้อมภายนอกองค์การ เช่น สถานภาพและบทบาททางสังคม

กล่าวโดยสรุป หลังจากศึกษาเอกสารต่างๆ ที่เกี่ยวข้อง ผู้วิจัยนำเสนอผลการสังเคราะห์ประเด็นในการศึกษางานวิจัย ได้ดังนี้

ตารางที่ 5 ผลการสังเคราะห์ประเด็นในการศึกษางานวิจัย

ชื่อผู้วิจัย	อดิศร เนาวนนท์, 2544		อัญชลี แซ่ตระกูล, 2549		ชนันภรณ์ อารีกุล, 2550		วัลย์พร ศิริภิรมย์, 2550	
	ศึกษาจาก	ประเด็นศึกษา	ศึกษาจาก	ประเด็นศึกษา	ศึกษาจาก	ประเด็นศึกษา	ศึกษาจาก	ประเด็นศึกษา
1.ชีวประวัติ	เส้นทางของ ครูต้นแบบ	ชีวประวัติ	แนวคิด	-	งานวิจัย	ชีวประวัติ	แนวคิดของ	ชีวประวัติ
2.แรงจูงใจใน การเป็นครู		แรงจูงใจ	ทฤษฎีของ นักวิชาการ	แรงจูงใจ ไม่สัมพันธ์	เกี่ยวกับครู ที่ได้รับการ	แรงจูงใจในการ เป็นครู	นักวิชาการ ชาวต่างชาติ	แรงจูงใจ
3.การจัดการ เรียนการสอน		-	ชาวต่างชาติ จำนวน 5 ท่าน	-	ยกย่องเชิดชู เกียรติ จำนวน 18	รูปแบบการจัด กิจกรรมการ เรียนการสอน	จำนวน 3 ท่าน	-
4.พฤติกรรมและ สภาพแวดล้อม ในการทำงาน		บุคลิกลักษณะ		สภาพแวดล้อม ในการทำงาน	เล่ม	พฤติกรรมกร สอนของครู		การสนับสนุน จากองค์การและ สภาพแวดล้อม ภายนอกองค์การ

จากตารางที่ 5 สรุปได้ว่า การศึกษาบุคคลใดบุคคลหนึ่ง ประเด็นที่ต้องนำเสนอด้วยทุก ครั้งนั้นก็คือ ชีวประวัติของบุคคลนั้น เพราะก่อนที่จะศึกษาตัวแปรด้านต่างๆ ต้องศึกษาชีวประวัติ ก่อนว่าคนนั้นมีประวัติความเป็นมา หรือมีภูมิหลังเป็นอย่างไร เพื่อที่จะได้เก็บรวบรวมข้อมูลได้ตรง ประเด็นกับสิ่งที่เขาเป็นอยู่

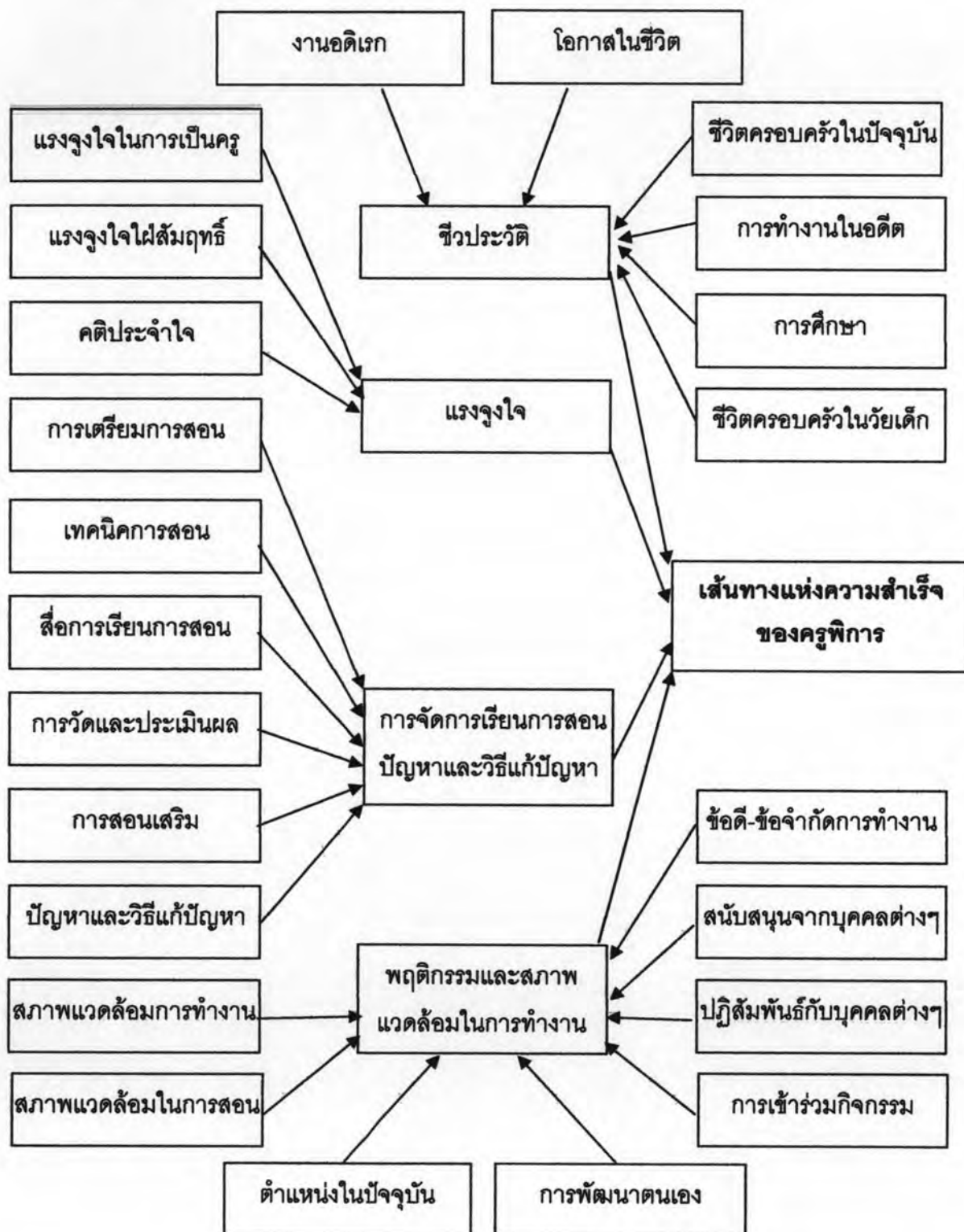
แรงจูงใจในการเป็นครู เป็นประเด็นที่น่าสนใจไม่น้อย เพราะคนที่มีร่างกายพิการจะเลือก มาประกอบอาชีพครู มีไม่มากนักในสังคมไทย เพราะอาชีพครูเป็นอาชีพที่ต้องทำงานหนัก คนที่ พิการแล้วมาเป็นครูและประสบความสำเร็จ ต้องเป็นคนที่มีความตั้งใจในการเป็นครูที่สูงมาก

การจัดการเรียนการสอน เป็นประเด็นที่สำคัญอย่างหนึ่งที่จะขาดไม่ได้เลย เพราะครูทุกคน มีหน้าที่หลัก คือ การสอนหนังสือ ประเด็นนี้เป็นประเด็นที่ผู้วิจัยสนใจศึกษามากที่สุด เพราะว่าคน ที่ประกอบอาชีพครู แล้วมีร่างกายพิการสอนเด็กที่พิการ แต่มีความสามารถจนประสบความสำเร็จ ครูท่านนั้นจะมีวิธีการจัดการเรียนการสอน เทคนิคการสอน สื่อการสอน การวัดและประเมินผล เป็นอย่างไร ปัญหาของการเป็นครูพิการแตกต่างจากครูปกติมากน้อยแค่ไหน มีวิธีการแก้ปัญหา ใดๆ เพราะการจัดการเรียนการสอนสำหรับคนพิการกับคนปกติจะแตกต่างกัน ส่วนมากเราจะ ทราบการจัดการเรียนการสอนของครูปกติทั่วไป แต่จะไม่ค่อยทราบว่าครูที่พิการเขามีการจัดการ เรียนการสอนแบบไหนถึงประสบความสำเร็จ

พฤติกรรมและสภาพแวดล้อมในการทำงาน เป็นประเด็นสำคัญที่ต้องศึกษา เพราะครูที่จะ ประสบความสำเร็จได้ ต้องมีการทำงานที่ดีและทำงานหนักมากกว่าครูที่สอนทั่วไป ยิ่งถ้าเป็นครู พิการด้วยแล้ว ในการทำงานจึงเป็นสิ่งที่ต้องบ่งบอกถึงศักยภาพและคุณภาพของคน ว่าครูที่มี ร่างกายพิการและสามารถประสบความสำเร็จในหน้าที่การงานได้ ต้องมีการทำงานที่ดีเยี่ยม ไม่ว่าจะ เป็นพฤติกรรมการทำงานหรือสภาพแวดล้อมในการทำงานในทุกๆ ด้าน

กรอบแนวคิดในการวิจัย

ผู้วิจัยได้สรุปประเด็นต่างๆ ที่จะศึกษานำมาเสนอเป็นกรอบแนวคิด ได้ดังนี้



แผนภาพที่ 11 กรอบแนวคิดการวิเคราะห์เส้นทางแห่งความสำเร็จของครูพิการ