

บทที่ 6

กระบวนการสื่อสารของคาราวานกิจกรรมและสื่อพิธีกรรม

เพื่อให้ทราบถึงกระบวนการสื่อสารของคาราวานกิจกรรมและสื่อพิธีกรรมที่ชาวไท-ยวน อำเภอสงขลา จังหวัดสระบุรี ใช้ในการแก้ปัญหาแม่น้ำเน่าเสีย ในปี พ.ศ. 2549 ตามวัตถุประสงค์ข้อ 1 ผู้วิจัยขอเสนอรายละเอียดของคาราวานกิจกรรมและสื่อพิธีกรรมอันเป็นเป้าหมายหลักในการศึกษาวิจัย โดยการศึกษาจากเอกสารที่เกี่ยวข้องกับโครงการสืบชะตาวังน้ำบ้านท่าราบ จังหวัดสระบุรี เป็นหลัก และใช้ข้อมูลจากการสัมภาษณ์มาเป็นส่วนประกอบ ดังนี้

1. กระบวนการสื่อสารของคาราวานกิจกรรมและสื่อพิธีกรรม

คาราวานกิจกรรมที่ปรากฏในโครงการสืบชะตาวังน้ำบ้านท่าราบ ได้แก่

8. เวทีสร้างความรู้ความเข้าใจสื่อพื้นบ้านและวางแผนแนวทางการจัดกิจกรรมร่วมกัน
9. เวทีแลกเปลี่ยนศิลปปะการำโทน การแสดงละคร ชอ ซึ่ง กับคณะกรรมการบริหารสภาวัฒนธรรมภาคตะวันออก
10. เวทีสืบค้นประวัติศาสตร์ไท-ยวนที่เกี่ยวข้องกับลุ่มน้ำป่าสัก
11. เวทีผู้ได้รับผลกระทบจากน้ำป่าสักและร่วมกันวางแผนแก้ไขปัญหา
12. กิจกรรมการแต่งเพลงบูชาป่าสัก
13. กิจกรรมเข้าค่ายสร้างจิตสำนึกร่วมกับเครือข่ายแกนนำอนุรักษ์ลุ่มน้ำป่าสัก
14. กิจกรรมลานคนยวนจวนยังน้ำ

โดยมีรายละเอียด ดังนี้

กิจกรรมที่ 1 เวทีสร้างความรู้ความเข้าใจสื่อพื้นบ้านและวางแผนแนวทางการจัดกิจกรรมร่วมกัน

จัดขึ้นในวันที่ 11 มีนาคม พ.ศ. 2549 ณ ศาลาเอนกประสงค์วัดต้นตาล ตำบลต้นตาล อำเภอสงขลา จังหวัดสระบุรี เพื่อเปิดตัวโครงการสืบชะตาวังน้ำบ้านท่าราบ จังหวัดสระบุรี ให้คนในชุมชนได้รับรู้ โดยคุณพนิดา ศรีธรรมมา ผู้ประสานงานโครงการและคณะทำงานหลักในพื้นที่ มีการเชิญกลุ่ม

คนต่างๆ ในชุมชนให้เข้าร่วมกิจกรรม จำนวน 30 คน อันได้แก่ ผู้ประสานงานโครงการ คณะกรรมการสภาวัฒนธรรมตำบลต้นตาล ผู้บริหารสถานศึกษาและคณะครูโรงเรียน ผู้นำชุมชน ปราชญ์ชาวบ้าน เจ้าหน้าที่สถานีอนามัยประจำตำบล เยาวชนกลุ่มสืบสานวัฒนธรรมไท-ยวน และเยาวชนกลุ่มรักษ์ป่าสัก

• วัตถุประสงค์กิจกรรม

จากการศึกษารายงานฉบับสมบูรณ์โครงการสืบชะตาวังน้ำบ้านท่าราบ จังหวัดสระบุรี พบว่ากิจกรรมนี้ถือเป็นการเปิดตัวโครงการฯ ให้คนในชุมชนได้รับรู้ จึงมีการเชิญกลุ่มคนต่างๆ ในชุมชนให้เข้าร่วมกิจกรรม โดยมีวัตถุประสงค์ ดังนี้

5. เพื่อชี้แจงทำความเข้าใจรายละเอียดโครงการ ให้คณะทำงานและชุมชนทราบ
6. เพื่อสร้างความเข้าใจร่วมกันในเรื่องสื่อพื้นบ้านสื่อสารสุข
7. เพื่อแต่งตั้งคณะทำงาน และมอบหมาย หน้าที่การทำงานครั้งต่อไป
8. ร่วมกันวางแผน กำหนดรายละเอียดกิจกรรม ระยะเวลา

ซึ่งสอดคล้องกับคำบอกเล่าของผู้ประสานงานโครงการว่า กิจกรรมนี้จัดขึ้นเพื่อสร้างทีมงานในชุมชนจากกลุ่มต่างๆ ที่เข้าร่วมประชุม สร้างความรู้ความเข้าใจในเรื่องสื่อพื้นบ้านสื่อสารสุข ซึ่งเป็นแนวทางที่โครงการฯ ใช้ในการทำงานครั้งนี้ และร่วมกันวางแผนแนวทางการทำงาน การจัดกิจกรรมที่มาจากความต้องการของคนในชุมชนพร้อมทั้งมอบหมายการทำงานให้แก่คณะทำงานในชุมชน

“...เพื่อการสร้างทีมงานก่อน สร้างความรู้ความเข้าใจกับชุมชนก่อนว่าเรามาเพื่ออะไร เมื่อเค้าเกิดความรู้ความเข้าใจว่าเรามาทำไมมันเกิดประโยชน์กับชุมชนจริง ก็จะมีการเสนอแนวทางจากชุมชนคือเราฟังเสียงจากเค้า เค้ามีความพร้อมเรื่องอะไร เค้าอยากทำอะไร ส่วนเราเป็นคนพลัดแนว ก็ปรับเข้าหากัน...”

(นางพนิดา ศรีธรรมมา : เจ้าหน้าที่สำนักวัฒนธรรมจังหวัดสระบุรี,
สัมภาษณ์, 27 กันยายน 2551)

“...แม่เข้าร่วมประชุมด้วย ใครมีปัญหาอะไรก็เสนอ...”

(นางวงเดือน ยะกุล : ชาวบ้านทั่วไป, สัมภาษณ์, 2 ตุลาคม 2551)

• รูปแบบกิจกรรม

ในการดำเนินกิจกรรมเพื่อสร้างทีมงานในชุมชน คุณพนิดา ศรีธรรมมา ผู้ประสานงานโครงการ ได้ลงพื้นที่เพื่อสรรหาคูคณที่มีความรู้ความสนใจในสื่อพื้นบ้าน มีความตั้งใจ และมีความพร้อมที่จะทำงานร่วมกับโครงการ โดยการคัดเลือกเฉพาะจุดกับกลุ่มแกนนำชุมชนก่อน อาทิ ปุสุมจิตต์ ยะกุล ประธานสภาวัฒนธรรมอำเภอเสนาให้, ประชาญ์ชาวบ้านที่เป็นอาจารย์คือ อาจารย์ทรงชัย วรรณกุล, อาจารย์พิเนตร น้อยพุทธา, แกนนำอนุรักษ์กลุ่มน้ำคือ คุณศิวพร บุตรชนิษฐ์, กลุ่มทอผ้าคือ คุณวงเดือน ยะกุล, พี่กฤษณา พิทยากุล ซึ่งดูแลเยาวชนในการทำกิจกรรมทั้งหมดในกลุ่มชาวบ้าน และกลุ่มเยาวชนสืบสานวัฒนธรรมไท-ยวน ซึ่งหากมองในแง่เครือข่ายจะพบว่า คุณพนิดา ศรีธรรมมา เป็นผู้เริ่มต้นเครือข่าย

“...วิธีสร้างทีมงานตอนแรกก็คัดเลือกเฉพาะจุดก่อน ค่อยกับแกนนำก่อน พอจุดที่สองก็เอาทุกคน ซึ่งมีทั้งแกนนำ และกลุ่มต่างๆ มาคุยกัน...”

(นางพนิดา ศรีธรรมมา : เจ้าหน้าที่สำนักวัฒนธรรมจังหวัดสระบุรี,
สัมภาษณ์, 27 กันยายน 2551)

เห็นได้ว่าลักษณะการทำงานของคุณพนิดา เริ่มต้นจากการหาเครือข่ายที่มีอยู่ในชุมชน เพื่อใช้ในการเป็นผู้ให้ข้อมูลหลัก (Key Informant) ในการแนะนำคนอื่นๆ ต่อไป จากนั้นคุณพนิดาได้จัดเวทีสร้างความรู้ความเข้าใจสื่อพื้นบ้านและวางแผนแนวทางการจัดกิจกรรมร่วมกันเพื่อเปิดตัวโครงการในวันที่ 11 มีนาคม พ.ศ. 2549 โดยมีผู้เข้าร่วมกิจกรรม ซึ่งเป็นคนในชุมชนจำนวน 30 คน ได้แก่ คณะทำงานหลักในพื้นที่ ผู้ประสานงานโครงการ คณะกรรมการสภาวัฒนธรรมตำบลต้นตาล ผู้บริหารสถานศึกษาและคณะครูโรงเรียน ผู้นำชุมชน ประชาญ์ชาวบ้าน เจ้าหน้าที่สถานีอนามัยประจำตำบล เยาวชนกลุ่มสืบสานวัฒนธรรมไท-ยวน และเยาวชนกลุ่มรักษ์ป่าสัก เพื่อแนะนำโครงการ ชี้แจงรายละเอียด วัตถุประสงค์ รูปแบบ วิธีการให้ชุมชนรับทราบโดยละเอียด รวมทั้งแต่งตั้งคณะทำงานในชุมชนพร้อมทั้งมอบหมายหน้าที่ในโครงการ โดยการให้ผู้เข้าร่วมกิจกรรมเสนอชื่อในตำแหน่งนั้นๆ และให้ผู้เข้าร่วมกิจกรรมช่วยกันโหวตเพื่อคัดเลือก และร่วมกันวางแผนการทำกิจกรรม เพื่อสร้างความคุ้นเคยก่อนทำกิจกรรมร่วมกัน นอกจากนี้ยังได้ร่วมกันพูดคุยบอกเล่าเพื่อศึกษาข้อมูลชุมชนในด้านต่างๆ อาทิ การปกครอง ประเพณี ภูมิศาสตร์ การประกอบอาชีพ ความเชื่อ สื่อพื้นบ้านในชุมชน โดยเปิดโอกาสให้คณะทำงานในชุมชนทั้ง 29 คน ซึ่งเป็นเจ้าของวัฒนธรรมเป็นผู้แลกเปลี่ยน

ประสบการณ์และแสดงความคิดเห็น ดังปรากฏในรายงานฉบับสมบูรณ์โครงการสืบชะตาวังน้ำบ้านท่าราบ จังหวัดสระบุรี

สำหรับประเด็นที่คุณพินดา ศรีธรรมมา ได้ชี้แจงและทำความเข้าใจให้แก่ผู้เข้าร่วมกิจกรรม ได้แก่ ความเป็นมาของโครงการ แนวคิดเรื่องสื่อพื้นบ้าน วัตถุประสงค์ของโครงการที่ต้องการศึกษาประวัติศาสตร์ไท-ยวนที่เกี่ยวข้องกับลุ่มน้ำป่าสัก การใช้สื่อพื้นบ้านสร้างจิตสำนึกเสริมสุขภาพของคนในชุมชนเพื่อการอนุรักษ์ลุ่มน้ำป่าสัก การสร้างพลังให้กับชุมชน และเมื่อคณะทำงานร่วมกันวางแผนกิจกรรมก็เกิดเป็นคาราวานกิจกรรม ดังนี้

1. เวทีแลกเปลี่ยนศิลปปะการำไทโน การแสดงระลือ ซอ ซึ่ง กับคณะกรรมการบริหารสภาวัฒนธรรมภาคตะวันออก
2. เวทีสืบค้นประวัติศาสตร์ไท-ยวนที่เกี่ยวข้องกับลุ่มน้ำป่าสัก
3. เวทีผู้ได้รับผลกระทบจากแม่น้ำป่าสักและร่วมกันวางแผนแก้ไขปัญหา
4. กิจกรรมการแต่งเพลงบูชาป่าสัก
5. กิจกรรมเข้าค่ายสร้างจิตสำนึกร่วมกับเครือข่ายแกนนำอนุรักษ์ลุ่มน้ำป่าสัก
6. กิจกรรมลานคนยวน จวนฮักน้ำ

ทั้งนี้คุณพินดาได้บอกเล่าว่า ประเด็นที่ได้ชี้แจงให้แก่ผู้เข้าร่วมกิจกรรมนั้นเกิดจากการเข้าร่วมอบรมของโครงการติดตั้งความรู้ความเข้าใจแนวคิดด้านวัฒนธรรมให้กับนักวิชาการวัฒนธรรมในวันที่ 18-20 ตุลาคม พ.ศ. 2548 ของกระทรวงวัฒนธรรมร่วมกับโครงการสื่อพื้นบ้านสื่อสารสุข ภายใต้มูลนิธิมหาจุฬาลงกรณราชวิทยาลัย วิทยาเขตเชียงใหม่ โดยได้รับการสนับสนุนจาก สสส. จนเกิดแรงบันดาลใจในการทำงานและพัฒนาตนเองให้เกิดประโยชน์ต่อชุมชน

“...จากการอบรมโครงการติดตั้งฯ นี้ ทำให้เกิดแรงบันดาลใจในการทำงานและการพัฒนาตนเองให้เกิดประโยชน์ต่อชุมชน...”

(นางพินดา ศรีธรรมมา : เจ้าหน้าที่สำนักวัฒนธรรมจังหวัดสระบุรี,
สัมภาษณ์, 27 กันยายน 2551)

และจากการศึกษารายงานฉบับสมบูรณ์โครงการสืบชะตาวังน้ำบ้านท่าราบ จังหวัดสระบุรี พบว่า ในการดำเนินงานครั้งนี้คุณพินดาได้ใช้แนวคิดทฤษฎีที่ได้จากโครงการสื่อพื้นบ้านสื่อสารสุขมาเป็นกรอบในการดำเนินกิจกรรม ดังนี้ แนวคิดเรื่องการเลือกเปิดประตูคำนิยามของคำว่าวัฒนธรรม ทฤษฎีการ

สื่อสารเพื่อการพัฒนา การวิเคราะห์คุณลักษณะของวัฒนธรรม และการบริหารจัดการวัฒนธรรมเพื่อ การรื้อฟื้นสืบทอด

จากกระบวนการทำงานรวมถึงการใช้กรอบแนวคิดดังกล่าวของคุณพินดา สะท้อนให้เห็นถึง หลักการทำงานวัฒนธรรมเชิงรุกในการจัดกิจกรรม ที่ผู้วิจัยได้กล่าวถึงในบทที่ 2 กล่าวคือ ทาง โครงการฯ ได้เพิ่มกระบวนการทำงานวัฒนธรรมเชิงรุก ในการติดตั้งองค์ความรู้โดยการวางพื้นฐาน หลักแนวคิดเกี่ยวกับกระบวนการทำงานวัฒนธรรมเชิงรุก และการวางแผนออกแบบกิจกรรมการ ทำงานกับวัฒนธรรมให้แก่ชุมชน และขยายรูปแบบกิจกรรมไปสู่กลุ่มเยาวชน ด้วยรูปแบบความคิดบน พื้นฐานความต้องการของชุมชนเพื่อให้ชุมชนมีส่วนร่วมด้วยกัน ก่อนที่จะนำไปสู่พิธีสืบชะตาแม่น้ำด้วย กองคาราวานกิจกรรม ซึ่งจะส่งผลให้ชุมชนมีความรู้สึกเป็นเจ้าของวัฒนธรรมร่วมกันและส่งผลต่อ ความยั่งยืนของการจัดทำโครงการฯ เพื่อการอนุรักษ์สิ่งแวดล้อมและสืบสานวัฒนธรรมไทย-ยวน

• กระบวนการสื่อสาร

เมื่อนำองค์ประกอบทางด้านนิเทศศาสตร์อันประกอบไปด้วย Sender (ผู้ส่งสาร) - Message (สาร) - Channel (ช่องทาง) - Receiver (ผู้รับสาร) - Effect (ผลที่เกิดขึ้น) มาเป็นแนวขยายส่อง กิจกรรมจะพบปรากฏการณ์ ดังนี้

เวทีสร้างความรู้ความเข้าใจสื่อพื้นบ้านและวางแผนแนวทางการจัดกิจกรรมร่วมกันเป็นเวทีที่ จัดขึ้นโดยคุณพินดา ศรีธรรมมา เจ้าหน้าที่สำนักวัฒนธรรม ซึ่งเป็นผู้ประสานงานโครงการสืบชะตา วังน้ำบ้านท่าราบ จังหวัดสระบุรี ซึ่งทำหน้าที่เป็นผู้ส่งสาร(Sender) เพื่อส่งสาร(Message) 2 ประเด็น คือ 1. เพื่อสร้างความรู้ความเข้าใจในเรื่องสื่อพื้นบ้านสื่อสารสุข อันเป็นกระบวนการติดตั้งความรู้ให้แก่ ผู้เข้าร่วมกิจกรรม และ 2. เพื่อชี้แจงและทำความเข้าใจรายละเอียดในประเด็นต่างๆ เกี่ยวกับโครงการ อาทิ ความเป็นมาของโครงการฯ วัตถุประสงค์ของโครงการฯ ที่ต้องการศึกษาประวัติศาสตร์ไทย-ยวนที่ เกี่ยวข้องกับลุ่มน้ำป่าสัก การใช้สื่อพื้นบ้านสร้างจิตสำนึกเสริมสุขภาพของคนในชุมชนเพื่อการอนุรักษ์ ลุ่มน้ำป่าสัก การสร้างพลังให้กับชุมชน ให้แก่ผู้รับสาร (Receiver) ซึ่งก็คือ ผู้เข้าร่วมกิจกรรมจำนวน 29 คน ได้แก่ คณะทำงานหลักในพื้นที่ คณะกรรมการสภาวัฒนธรรมตำบลต้นตาล ผู้บริหารสถานศึกษา และคณะครูโรงเรียน ผู้นำชุมชน ปราชญ์ชาวบ้าน เจ้าหน้าที่สถานีอนามัยประจำตำบล ผ่านกิจกรรม (Channel) "เวทีสร้างความรู้ความเข้าใจสื่อพื้นบ้านและวางแผนแนวทางการจัดกิจกรรมร่วมกัน" เพื่อ สร้างความเข้าใจร่วมกันระหว่างผู้เข้าร่วมกิจกรรมและผู้ประสานงานโครงการในประเด็นดังกล่าว ณ

ศาลาเอนกประสงค์วัดต้นตาล ตำบลต้นตาล อำเภอเสนาให้ จังหวัดสระบุรี เมื่อวันที่ 11 มีนาคม พ.ศ. 2549 และหลังจากแต่งตั้งคณะทำงานในชุมชนจำนวน 29 คน แล้ว เวทีนี้ยังเปิดโอกาสให้คณะทำงานในชุมชนซึ่งถือเป็นเจ้าของวัฒนธรรมเป็นผู้เล่าประสบการณ์ แสดงความคิดเห็น แลกเปลี่ยนประสบการณ์ รวมถึงมีการศึกษาบริบทชุมชนร่วมกันระหว่างผู้ประสานงานโครงการฯ และคณะทำงานในชุมชน เพื่อเป็นแนวทางในการวางแผนการทำงาน และการจัดกิจกรรมตลอดโครงการร่วมกัน ซึ่งกิจกรรมตรงนี้ถือว่าเป็นการสื่อสารแบบสองทางที่คณะทำงานในชุมชนและผู้ประสานงานโครงการทำหน้าที่เป็นทั้งผู้ส่งสารและผู้รับสาร และจากการศึกษาเอกสารยังพบว่า ผล(Effect) ที่เกิดขึ้นหลังจากจบกิจกรรมนี้ ได้แก่

4. คณะทำงาน ผู้นำชุมชน ประชาชนชาวบ้านภูมิปัญญาท้องถิ่น และชุมชน ได้ทราบและเข้าใจในรายละเอียดของโครงการในพื้นที่

5. คณะทำงาน ผู้นำชุมชน ประชาชนชาวบ้าน ภูมิปัญญาท้องถิ่น ได้แลกเปลี่ยนเรียนรู้ประสบการณ์ ซึ่งกันและกัน รวมทั้งช่วยกันระดมความคิดเพื่อวางแผนกำหนดกิจกรรมที่จะดำเนินการ

6. ได้เยาวชนแกนนำ เพื่อเข้าร่วมกิจกรรมเป็นคณะทำงาน จำนวน 3 คน ได้แก่ ดช.สรวิชัย พิทยาบุตร, ดช.ณัฐดนัย ยะกุล, ดญ.สุนันท์ เหล่าทอง ซึ่งทั้งสามคนนี้เป็นเยาวชนกลุ่มสืบสานวัฒนธรรมไท-ยวน

7. ผู้เข้าร่วมกิจกรรมยังเห็นคุณค่าความสำคัญของวัฒนธรรมไท-ยวน จึงทำให้การดำเนินโครงการในพื้นที่ได้รับความร่วมมือจากทุกฝ่ายเป็นอย่างดี

ผู้วิจัยตั้งข้อสังเกตว่า การรวบรวมกลุ่มคนในชุมชนอันได้แก่ กลุ่มรักษป่าสัก กลุ่มชาวบ้าน กลุ่มเยาวชนรักษป่าสัก กลุ่มเยาวชนสืบสานวัฒนธรรมไท-ยวน กลุ่มวัฒนธรรมไท-ยวน กลุ่มประชาชนชาวบ้าน กลุ่มแกนนำ มาทำกิจกรรมร่วมกัน ถือเป็นการทำงานแบบการใช้เครือข่ายการสื่อสารแบบวงล้อ (Wheel Network) กล่าวคือ คุณพนิดา ศรีธรรมมา ผู้ประสานงานโครงการ ได้ใช้เครือข่ายในชุมชน ที่ได้สร้างไว้ เมื่อครั้งลงพื้นที่หาข้อมูลในการทำโครงการฯ ก่อนการจัดกิจกรรมนี้ เพื่อให้เครือข่ายเหล่านั้นได้บอกกล่าวให้สมาชิกของตนเข้าร่วมกิจกรรม

สำหรับการสื่อสารในประเด็นการสร้างความรู้ความเข้าใจในเรื่องสื่อพื้นบ้านสื่อสารสุข และการชี้แจงทำความเข้าใจรายละเอียดในประเด็นต่างๆ เกี่ยวกับโครงการให้แก่ผู้เข้าร่วมกิจกรรม เป็นการสื่อสารแบบทางเดียว แบบเป็นทางการ กล่าวคือ ผู้ประสานงานโครงการ ซึ่งเป็นบุคคลภายนอก

ชุมชน เป็นผู้ให้ความรู้แก่ผู้เข้าร่วมกิจกรรม ฉะนั้นบรรยากาศในชั้นตอนนี้จึงมีลักษณะค่อนข้างเป็นทางการ เนื่องจากผู้รับสารและผู้ส่งสารยังไม่รู้จักกันมากนัก

ในขั้นตอนการร่วมพูดคุย ศึกษาถึงปัญหา และบริบทของชุมชนพร้อมทั้งหาหนทางแก้ไข และออกแบบกิจกรรมร่วมกันระหว่างคณะทำงาน และผู้ประสานงานโครงการ แสดงให้เห็นถึงการทำงานแบบมีส่วนร่วมกับชุมชน กล่าวคือ คณะทำงานในชุมชนและผู้ประสานงานโครงการต่างสลับบทบาทหน้าที่เป็นทั้งผู้ส่งสารและผู้รับสารในการพูดคุยเพื่อแลกเปลี่ยนประสบการณ์ การแสดงความคิดเห็น การร่วมกันวางแผน การสร้างความเข้าใจในประเด็นต่างๆ ร่วมกัน ฯลฯ ซึ่งถือเป็นรูปแบบการสื่อสารแบบสองทาง แบบไม่เป็นทางการ เนื่องจากผู้เข้าร่วมกิจกรรมเป็นคนในชุมชนที่รู้จักกันอยู่แล้ว ฉะนั้นบรรยากาศในการดำเนินกิจกรรมนี้จึงมีความเป็นกันเอง การทำงานลักษณะนี้แสดงให้เห็นว่า คณะทำงานในชุมชนมีส่วนร่วมในฐานะเป็นผู้วางแผนกิจกรรมอันจะนำไปสู่การดำเนินโครงการฯ ในพื้นที่ให้ได้รับความร่วมมืออย่างดีจากทุกฝ่าย

จากวัตถุประสงค์ของการจัดกิจกรรมและผลจากการจัดกิจกรรมครั้งนี้ อาจกล่าวได้ว่า การสื่อสารในกิจกรรมนี้เป็นการสื่อสารเพื่อสร้างความเข้าใจร่วมกันและการสื่อสารเพื่อการจัดกิจกรรม

ตาราง 5 ตารางกระบวนการสื่อสาร
เวทีสร้างความรู้ความเข้าใจสื่อพื้นบ้านและวางแผนแนวทางการจัดกิจกรรมร่วมกัน

ผู้ส่งสาร	เนื้อหา	ผู้รับสาร	ช่องทาง	เป้าหมาย	ผล
- ผู้ประสานงานโครงการ	- สร้างความรู้ความเข้าใจในเรื่องสื่อพื้นบ้านสื่อสารสุข - รายละเอียดในประเด็นต่างๆเกี่ยวกับโครงการ อาทิ ความ เป็น มา ของ โครงการฯ วัตถุประสงค์ของโครงการฯ	กลุ่มต่างๆ ในชุมชน ได้แก่ คณะทำงานหลักในพื้นที่ คณะกรรมการสภาวัฒนธรรม ตำบลต้นตาล ผู้บริหารสถานศึกษาและคณะครูโรงเรียน ผู้นำชุมชน ประชาชน ชาวบ้าน เจ้าหน้าที่สถานีอนามัยประจำตำบล เยาวชนกลุ่มสืบสานวัฒนธรรมไทย-ยวน เยาวชนกลุ่มรักษ์ป่าสัก	กิจกรรม "เวทีสร้างความรู้ความเข้าใจสื่อพื้นบ้านและวางแผนแนวทางการจัดกิจกรรมร่วมกัน"	- เพื่อชี้แจงทำความเข้าใจ รายละเอียดโครงการ ให้คณะทำงานและชุมชนทราบ - เพื่อสร้างความเข้าใจร่วมกันในเรื่องสื่อพื้นบ้านสื่อสารสุข - เพื่อแต่งตั้งคณะทำงาน และมอบหมาย หน้าที่การทำงานครั้งต่อไป	- ผู้เข้าร่วมกิจกรรม ได้ทราบและเข้าใจรายละเอียดของโครงการในพื้นที่ - ได้เยาวชนแกนนำ เพื่อเข้าร่วมกิจกรรมเป็นคณะทำงาน จำนวน 3 คน ได้แก่ ดช.สรวิชัย พิทยาบุตร, ดช.ณัฐดนัย ยะกุล, ดญ.สุนันท์ เหล่าทอง - ผู้เข้าร่วมกิจกรรมเห็นคุณค่า ความสำคัญของวัฒนธรรมไทย-ยวน จึงทำให้การดำเนินโครงการในพื้นที่ได้รับความร่วมมือจากทุกฝ่ายเป็นอย่างดี
- คณะทำงานในชุมชน - ผู้ประสานงานโครงการ	- การศึกษาบริบทชุมชนร่วมกัน ระหว่าง ผู้ ประ สาน งาน โครงการฯ และผู้เข้าร่วมกิจกรรม	- ผู้ประสานงานโครงการ - คณะทำงานในชุมชน		- ร่วมกันวางแผน กำหนดรายละเอียดกิจกรรมระยะเวลา	- เกิดคาราวานกิจกรรม - ผู้เข้าร่วมกิจกรรมได้แลกเปลี่ยนเรียนรู้ ประสบการณ์ซึ่งกันและกัน รวมทั้งช่วยกันระดมความคิดเพื่อวางแผน กำหนดกิจกรรมที่จะดำเนินการ

กิจกรรมที่ 2 เวทีแลกเปลี่ยนศิลปะการรำไท่น การแสดงละคร หอ ซึง กับ คณะกรรมการบริหารสภาวัฒนธรรม ภาคตะวันออกเฉียง

• วัตถุประสงค์

กิจกรรมนี้เป็นกิจกรรมที่ต้องการถ่ายทอดศิลปะการรำไท่นและการแสดงพื้นบ้านอื่นๆ อาทิ การตีกลองสะบัดชัย ละคร หอ ซึง พิณเล็บ พิณมาลัย พิณตำนานไท-ยวน ให้แก่เยาวชนในชุมชนที่เข้าร่วมโครงการฯ ได้แก่ เยาวชนกลุ่มสืบสานวัฒนธรรมไท-ยวนและเยาวชนกลุ่มรักษ์ป่าสัก ซึ่งจะต้องมีการฝึกซ้อมก่อนวันงานเวทีแลกเปลี่ยนศิลปะการรำไท่น การแสดงละคร หอ ซึง กับคณะกรรมการบริหารสภาวัฒนธรรมภาคตะวันออกเฉียง ฉะนั้นผู้วิจัยจะขอแบ่งกิจกรรมนี้ออกเป็น 2 กิจกรรม ดังนี้

1. กิจกรรมผู้ใหญ่สอนเด็กๆ รำไท่น และการแสดงพื้นบ้านอื่นๆ อาทิ ละคร หอ ซึง พิณเล็บ พิณมาลัย พิณตำนานไท-ยวน เป็นกิจกรรมการถ่ายทอดศิลปะการรำไท่นและการแสดงพื้นบ้านอื่นๆ ให้แก่เยาวชนกลุ่มสืบสานวัฒนธรรมไท-ยวน จำนวนประมาณ 20 คน และเยาวชนกลุ่มรักษ์ป่าสัก จำนวน 1 คน ได้ทำการฝึกซ้อมก่อนที่จะไปแสดงในวันงานเวทีแลกเปลี่ยนศิลปะการรำไท่น การแสดงละคร หอ ซึง กับคณะกรรมการบริหารสภาวัฒนธรรมภาคตะวันออกเฉียง

2. เวทีแลกเปลี่ยนศิลปะการรำไท่น การแสดงละคร หอ ซึง กับคณะกรรมการบริหารสภาวัฒนธรรมภาคตะวันออกเฉียง จัดขึ้นเมื่อวันที่ 17 มีนาคม พ.ศ. 2549 โดยมีผู้เข้าร่วมกิจกรรมจำนวน 60 คน ได้แก่ เยาวชนกลุ่มสืบสานวัฒนธรรมไท-ยวน เยาวชนกลุ่มรักษ์ป่าสัก กลุ่มรำไท่น ประชาชนชาวบ้าน ครู ผู้ประสานงานโครงการ คณะกรรมการบริหารสภาวัฒนธรรมภาคตะวันออกเฉียง เครือข่ายวัฒนธรรม โดยมีการนำเยาวชนกลุ่มสืบสานวัฒนธรรมไท-ยวนและเยาวชนกลุ่มรักษ์ป่าสัก ออกไปแสดงศิลปวัฒนธรรมให้แก่คณะกรรมการบริหารสภาวัฒนธรรมภาคตะวันออกเฉียง ณ พิพิธภัณฑสถานพื้นบ้านไท-ยวน

ทั้งนี้ ทางคุณพินดาได้มีการออกแบบกิจกรรมผู้ใหญ่สอนเด็กรำไท่นและการแสดงพื้นบ้านอื่นๆ ไว้ล่วงหน้าก่อนแล้ว โดยได้เยาวชนจากกลุ่มวัฒนธรรมไท-ยวนและเยาวชนจากกลุ่มรักษ์ป่าสักเป็นผู้เข้าร่วมกิจกรรม ในส่วนของผู้ถ่ายทอดการรำไท่นก็ได้ประชาชนชาวบ้านและผู้ใหญ่ในชุมชนที่สามารถรำไท่นเป็นผู้ถ่ายทอด และเมื่อทราบว่าทางคณะกรรมการบริหารสภาวัฒนธรรมจังหวัดภาคตะวันออกเฉียง ได้มาที่พิพิธภัณฑสถานพื้นบ้านไท-ยวน คุณพินดาจึงถือเป็นโอกาสเหมาะที่จะนำการแสดงของชุมชนไท-ยวนให้ปรากฏสู่สายตาคนภายนอกชุมชน

"...พอดีวันนั้นมีคณะกรรมการบริหารสภาวัฒนธรรมจังหวัดภาคตะวันออกเฉียงเหนือ ได้นำรำโทนของเด็กเข้าไปเผยแพร่ว่า สระบุรีเรามีแบบนี้ละ กิจกรรมนี้เป็นความร่วมมือของภาคราชการ คือเค้ามีกิจกรรมนี้แล้วเราเข้าไปแจม พอดีวันนั้นเป็นวันที่สภาวัฒนธรรมภาคมาจัดที่บ้าน อ.ทรงชัย พี่ก็เลยเข้าไปแจม..."

(นางพนิดา ศรีธรรมมา : เจ้าหน้าที่สำนักวัฒนธรรมจังหวัดสระบุรี,
สัมภาษณ์, 27 กันยายน 2551)

เห็นได้ว่าวันที่จัดกิจกรรมเวทีแลกเปลี่ยนศิลปะการรำโทน การแสดงระลือ ซอ ซึ่ง กับคณะกรรมการบริหารสภาวัฒนธรรมภาคตะวันออกเฉียงเหนือ ห่างจากวันที่กำหนดกิจกรรมเพียง 6 วันเท่านั้น กล่าวคือ คณะทำงานได้ประชุมออกแบบกิจกรรมในเวทีสร้างความรู้ความเข้าใจสื่อพื้นบ้านและวางแผนแนวทางการจัดกิจกรรมร่วมกัน เมื่อวันที่ 11 มีนาคม พ.ศ. 2549 แต่เนื่องจากทางชุมชนมีกลุ่มสืบสานวัฒนธรรมไท-ยวนที่มีการฝึกสอนเยาวชนกลุ่มสืบสานวัฒนธรรมไท-ยวนในเรื่องการแสดงวัฒนธรรมไท-ยวนเป็นประจำทุกวันอยู่แล้วในช่วงปิดเทอม และทุกเสาร์อาทิตย์ในช่วงเปิดเทอม ดังที่กล่าวไว้แล้วในส่วนของบริบทชุมชน ฉะนั้นเยาวชนกลุ่มสืบสานวัฒนธรรมไท-ยวนที่เข้าร่วมกิจกรรมนี้ จึงเป็นตัวแทนออกไปแสดงศิลปวัฒนธรรมไท-ยวนในกิจกรรมเวทีแลกเปลี่ยนศิลปะการรำโทน การแสดง ระลือ ซอ ซึ่ง กับคณะกรรมการบริหารสภาวัฒนธรรมภาคตะวันออกเฉียงเหนือ ในขณะที่เยาวชนกลุ่มรักษ์ป่าสักบางคนก็เข้าร่วมกิจกรรมก็มีโอกาสได้รำโทนเนื่องจากมีพื้นฐานการรำโทนอยู่บ้าง ก็ได้มาร่วมซ้อมกับเยาวชนกลุ่มวัฒนธรรมไท-ยวน ดังคำบอกเล่าของเยาวชนกลุ่มรักษ์ป่าสักว่า

"...ได้เข้าร่วม เพราะตัวเองรำโทนเป็นมาก่อนแล้ว ก่อนแสดงก็มาซ้อมกับกลุ่มวัฒนธรรม..."

(เด็กชายนนทวัชร วิเศษ : เยาวชนกลุ่มรักษ์ป่าสัก, สัมภาษณ์ 26 กันยายน 2551)

• รูปแบบกิจกรรม

จากการศึกษาเอกสารพบว่า คณะทำงานจัดเตรียมกลุ่มนักแสดง ซึ่งเป็นผู้ใหญ่ในชุมชน เยาวชนกลุ่มสืบสานวัฒนธรรมไท-ยวนและเยาวชนกลุ่มรักษ์ป่าสัก ที่เข้าร่วมกิจกรรมสืบชะตาวังน้ำบ้านท่าราบ เพื่อฝึกซ้อมศิลปวัฒนธรรมไท-ยวน เพื่อนำไปแสดงให้แก่คณะกรรมการบริหารสภาวัฒนธรรม ภาคตะวันออกเฉียงเหนือ พิพิธภัณฑสถานพื้นบ้าน ไท-ยวน โดยมีผู้ใหญ่ในชุมชนเป็นผู้ฝึกซ้อมให้แก่เยาวชนเหล่านั้น โดยกลุ่มวัฒนธรรมได้เลือกการแสดงที่ทางกลุ่มวัฒนธรรมได้ฝึกซ้อมกันเป็นประจำ และแสดงออกถึงศิลปวัฒนธรรมไท-ยวน ได้แก่ วงดนตรีพื้นบ้าน ระลือ ซอ ซึ่ง, การฟ้อนเล็บ ซึ่งเป็น

สัญลักษณ์อย่างหนึ่งของชาวไท-ยวนมักแสดงในโอกาสพิเศษเพื่อต้อนรับแขกผู้มีเกียรติ, การพ้อนตำนานไท-ยวน ซึ่งเนื้อหาของเพลงเป็นการบอกเล่าความเป็นมาของคนไท-ยวนว่าเป็นใคร มาจากไหน และมีความสัมพันธ์กับลุ่มน้ำอย่างไร, การพ้อนมาลัย เป็นการพ้อนต้อนรับแขกผู้มีเกียรติ หลังจากพ้อนเสร็จผู้แสดงจะมอบมาลัยให้แขกผู้มีเกียรติ, การรำไทพอง เป็นการแสดงพื้นบ้านตั้งแต่สมัยสงครามโลกครั้งที่ 2 โดยใช้กลองไทพองเป็นเครื่องประกอบจังหวะการรำ

“...แม่ก็ไป แต่แม่เป็นคนตีกลองไทพอง แล้วก็ร้องเพลง...”

(นางวงเดือน ยะกุล : ปรากฏชาวบ้านด้านการแสดงวัฒนธรรมไท-ยวน,
สัมภาษณ์, 2 ตุลาคม 2551)

“...กิจกรรมแลกเปลี่ยนศิลปะการรำไทพอง เป็นการแสดง โดยผู้ใหญ่เป็นนักดนตรี ส่วนเด็กเป็นคนรำ เป็นการแสดงต้อนรับบุคคลภายนอก...”

(นางสาวสิริพร เดชผดุง : เจ้าหน้าที่โครงการสืบค้นบ้านสืบสารสุข,
สัมภาษณ์, 18 ตุลาคม 2551)

นอกจากนี้ทางคณะทำงานยังติดต่อให้แม่บ้านในชุมชนให้ช่วยกันตระเตรียมในเรื่องของอาหารที่แสดงให้เห็นถึงวัฒนธรรมการกินของชาวไท-ยวน กล่าวคือ มีการรับประทานอาหารแบบขันโตก ซึ่งเป็นสำหรับอาหารพื้นบ้านไท-ยวน ได้แก่ ลาบหมู ต้มยำไก่ ผัดหนึ่ หมูทอด น้ำพริกหนุ่ม แคบหมู มีอาหารว่างและขนมที่น่าสนใจของทางชุมชนได้แก่ ขนมจีนชาวน้ำ เมี่ยงคำ ขนมกง ข้าวต้มคลุกมะพร้าว รวมถึงการจัดแสดงผ้าฝ้ายทอมือของตำบลต้นตาล อันแสดงให้เห็นถึงวิถีชีวิตในอดีตของชาวไท-ยวนที่มีการทอผ้าไว้ใช้เอง

● กระบวนการสื่อสาร

เมื่อนำองค์ประกอบทางด้านนิเทศศาสตร์อันประกอบไปด้วย Sender (ผู้ส่งสาร) - Message (สาร) - Channel (ช่องทาง) - Receiver (ผู้รับสาร) - Effect (ผลที่เกิดขึ้น) มาเป็นแนวขยายส่งกิจกรรมจะพบปรากฏการณ์ ดังนี้

เวทีแลกเปลี่ยนศิลปะการรำไทพอง การแสดงละคร ๒๐ ซึ่ง กับคณะกรรมการบริหารสภาวัฒนธรรมภาคตะวันออกเฉียงเหนือ เป็นเวทีที่เกิดขึ้นจากการร่วมปรึกษาวางแผนการจัดกิจกรรมต่างๆ ระหว่างคณะทำงานในชุมชนและเจ้าหน้าที่สำนักวัฒนธรรม ซึ่งกลุ่มคนเหล่านี้ ได้ใช้ลักษณะพิเศษของสื่อการ

แสดงในการสร้างความสัมพันธ์อันดีระหว่างกลุ่มผู้แสดงสองวัยและเพื่อสืบสานวัฒนธรรมไท-ยวน (Message) ที่เกิดจากการฝึกซ้อมการแสดง(Channel) เป็นเวลาหนึ่งอาทิตย์ ส่งผล (Effect) ให้ผู้รับสาร (Receiver) หรือก็คือเยาวชนกลุ่มสืบสานวัฒนธรรมไท-ยวนและเยาวชนกลุ่มรักษ์ป่าสักกับผู้ใหญ่ที่ถ่ายทอดศิลปวัฒนธรรมไท-ยวนให้แก่เยาวชนทั้ง 2 กลุ่ม ซึ่งทำหน้าที่เป็นผู้ส่งสาร (Sender) เกิดสายสัมพันธ์อันดีซึ่งกันและกัน อีกทั้งเยาวชนยังได้สืบสานศิลปะการรำไทพ่น และการแสดงพื้นบ้านอื่นๆ ทั้งยังสามารถนำไปเผยแพร่ให้บุคคลภายนอกชุมชนได้รู้จักศิลปะวัฒนธรรมของตนในโอกาสต่างๆ รวมถึงใช้ในการแสดงในกิจกรรมลานคนยวนจนจนอีกน้ำ ก่อให้เกิดความภาคภูมิใจในชาติพันธุ์ของตน ขณะเดียวกันการแสดงศิลปะพื้นบ้านไท-ยวนของกลุ่มผู้แสดง (Sender) ต่อคณะกรรมการบริหารสภาวัฒนธรรมภาคตะวันออก (Receiver) ในกิจกรรมนี้ (Channel) ยังส่งผล (Effect) ให้กลุ่มไท-ยวนที่มาร่วมงานทั้งเยาวชนกลุ่มสืบสานวัฒนธรรมไท-ยวนและเยาวชนกลุ่มรักษ์ป่าสัก ผู้ใหญ่ ผู้สูงอายุ เกิดความภาคภูมิใจในชาติพันธุ์ของตน และนอกเหนือสิ่งอื่นใด ยังแสดงให้เห็นถึงความร่วมมือร่วมใจของคนในชุมชนที่ได้ปลูกชีพศิลปะวัฒนธรรมพื้นบ้านของตนมาอวดโฉมให้คณะกรรมการบริหารสภาวัฒนธรรมภาคตะวันออก ซึ่งเปรียบเป็นคนนอกชุมชนได้รู้จัก

หากพิจารณาจากวัตถุประสงค์ของการจัดกิจกรรมและผลจากการจัดกิจกรรมครั้งนี้ อาจกล่าวได้ว่า มีการใช้การสื่อสารเพื่อถ่ายทอดศิลปวัฒนธรรมของตน และใช้การสื่อสารเพื่อแสดงอัตลักษณ์ต่อคนภายนอก หากพิจารณากระบวนการทำงานในกิจกรรมครั้งนี้ ผู้วิจัยพบว่าการแลกเปลี่ยนเรียนรู้วัฒนธรรมระหว่างเยาวชนกลุ่มสืบสานวัฒนธรรมไท-ยวนและเยาวชนกลุ่มรักษ์ป่าสักกับผู้ใหญ่ หรือระหว่างคนในชุมชนกับคนนอกชุมชน จำนวน 60 คนที่เข้าร่วมกิจกรรม และความร่วมมือร่วมใจของคนในชุมชน สะท้อนให้เห็นรูปแบบการสื่อสารแบบมีส่วนร่วมที่คณะผู้จัดทำได้นำมาใช้เป็นเครื่องมือในการสื่อสารให้กิจกรรมครั้งนี้ประสบผลสำเร็จลุล่วงไปด้วยดี โดยพบว่ากิจกรรมผู้ใหญ่สอนเด็กรำไทพ่น และการแสดงพื้นบ้านอื่นๆ เป็นกิจกรรมที่สร้างการมีส่วนร่วมในฐานะผู้ร่วมแสดงให้กับผู้ใหญ่และเยาวชนในชุมชนอันได้แก่ เยาวชนกลุ่มสืบสานวัฒนธรรมไท-ยวนและเยาวชนกลุ่มรักษ์ป่าสัก ได้ถ่ายทอดศิลปวัฒนธรรมของตนไปสู่บุคคลภายนอกในวันงานกิจกรรมเวทีแลกเปลี่ยนศิลปะการรำไทพ่น การแสดงสะล้อ ซอ ซึง กับคณะกรรมการบริหารสภาวัฒนธรรมภาคตะวันออก ที่ช่วยตอกย้ำความรู้สึกเป็นเจ้าของวัฒนธรรม ซึ่งจะนำไปสู่ความตระหนัก ห่วงแหน และภาคภูมิใจในศิลปวัฒนธรรมของตน

ตาราง 6 ตารางกระบวนการสื่อสาร

เวทีแลกเปลี่ยนศิลปะการรำโทน การแสดงละคร ซอ ซึง กับคณะกรรมการบริหารสภาวัฒนธรรม ภาคตะวันออก

1. กิจกรรมผู้ใหญ่สอนเด็กๆ รำโทน และการแสดงพื้นบ้านอื่นๆ

ผู้ส่งสาร	เนื้อหา	ผู้รับสาร	ช่องทาง	เป้าหมาย	ผล
-ปราชญ์ชาวบ้านและผู้ใหญ่ที่รำโทนเป็น	- การสร้างความสัมพันธ์อันดีระหว่างกลุ่มผู้แสดงสองวัย - ถ่ายทอดศิลปวัฒนธรรมไท-ยวน	- เยาวชนกลุ่มวัฒนธรรมไท-ยวน เยาวชนกลุ่มรักษ์ป่าสัก และปราชญ์ชาวบ้านและผู้ใหญ่ที่รำโทนเป็น - เยาวชนกลุ่มวัฒนธรรมไท-ยวน เยาวชนกลุ่มรักษ์ป่าสัก	- การฝึกซ้อมการแสดงพื้นบ้าน	- เพื่อการถ่ายทอดการศิลปะการรำโทนและการแสดงพื้นบ้านอื่นๆ ให้แก่เยาวชนกลุ่มสืบสานวัฒนธรรมไท-ยวนและเยาวชนกลุ่มรักษ์ป่าสัก	- เกิดสายสัมพันธ์อันดีระหว่างเยาวชนกับผู้ใหญ่ - เยาวชนได้สืบสานศิลปะการรำโทน และการแสดงพื้นบ้านอื่นๆ ทั้งยังสามารถนำไปเผยแพร่ให้บุคคลภายนอกชุมชนได้รู้จักศิลปวัฒนธรรมของตนในโอกาสต่างๆ - รู้สึกภาคภูมิใจในชาติพันธุ์ของตนมากขึ้น

ตาราง 7 ตารางกระบวนการสื่อสาร

เวทีแลกเปลี่ยนศิลปะการรำโทน การแสดงละคร ซอ ซึง กับคณะกรรมการบริหารสภาวัฒนธรรม ภาคตะวันออก

2. เวทีแลกเปลี่ยนศิลปะการรำโทน การแสดงละคร ซอ ซึง กับคณะกรรมการบริหารสภาวัฒนธรรมภาคตะวันออก

ผู้ส่งสาร	เนื้อหา	ผู้รับสาร	ช่องทาง	เป้าหมาย	ผล
<ul style="list-style-type: none"> - กลุ่มผู้แสดงศิลปะพื้นบ้านไท-ยวน - คณะทำงานในชุมชนและเจ้าหน้าที่สำนักวัฒนธรรม 	<ul style="list-style-type: none"> - การเผยแพร่ศิลปวัฒนธรรมไท-ยวน - ความภาคภูมิใจในชาติพันธุ์ของตน 	<ul style="list-style-type: none"> - คณะกรรมการบริหารสภาวัฒนธรรมภาคตะวันออก - กลุ่มผู้แสดงศิลปะพื้นบ้านไท-ยวน 	<ul style="list-style-type: none"> - เวทีแลกเปลี่ยนศิลปะการรำโทน การแสดงละคร ซอ ซึง กับคณะกรรมการบริหารสภาวัฒนธรรมภาคตะวันออก 	<ul style="list-style-type: none"> - เผยแพร่การแสดงศิลปวัฒนธรรมของชุมชนไท-ยวนให้ปรากฏสู่สายตาคนภายนอกชุมชน 	<ul style="list-style-type: none"> - บุคลากรภายนอกได้รู้จักศิลปวัฒนธรรมไท-ยวน - กลุ่มไท-ยวนที่มาร่วมงานทั้งเยาวชน ผู้ใหญ่ ผู้สูงอายุ เกิดความภาคภูมิใจในชาติพันธุ์ของตนยิ่งขึ้น - เกิดความร่วมมือร่วมใจของคนในชุมชน

กิจกรรมที่ 3 เวทีสืบค้นประวัติศาสตร์ไท-ยวนที่เกี่ยวข้องกับลุ่มน้ำป่าสัก

จัดขึ้นเมื่อวันที่ 18 มีนาคม พ.ศ. 2549 ณ ศาลาเอนกประสงค์วัดต้นตาล ตำบลต้นตาล อำเภอเสนาให้ จังหวัดสระบุรี มีผู้เข้าร่วมกิจกรรมจำนวน 60 คน ได้แก่ เยาวชนกลุ่มรักษ์ป่าสัก เยาวชนกลุ่มวัฒนธรรมไท-ยวน กลุ่มรักษ์ป่าสัก ผู้นำชุมชน ปราชญ์ชาวบ้าน กลุ่มผู้ได้รับผลกระทบ ได้แก่ ผู้เลี้ยงปลาในกระชัง เกษตรกรริมน้ำ ชาวบ้านริมน้ำ

• วัตถุประสงค์

จากรายงานฉบับสมบูรณ์ โครงการสืบชะตาวังน้ำบ้านท่าราบ จังหวัดสระบุรี กล่าวว่า กิจกรรมนี้จัดขึ้นเพื่อต่อยอดความรู้ความเข้าใจในเรื่องสื่อพื้นบ้านและความเป็นมาของโครงการให้แก่ผู้เข้าร่วมกิจกรรม ได้แก่ เยาวชนกลุ่มรักษ์ป่าสัก เยาวชนกลุ่มวัฒนธรรมไท-ยวน ผู้นำชุมชน กลุ่มผู้ได้รับผลกระทบ อาทิ ผู้เลี้ยงปลาในกระชัง เกษตรกรริมน้ำ ชาวบ้านริมน้ำ กลุ่มรักษ์ป่าสัก และเพื่อเป็นการแลกเปลี่ยนเรียนรู้ร่วมกันในเรื่องชาติพันธุ์และความสัมพันธ์กับลุ่มน้ำ อีกทั้งยังเพื่อสร้างให้เยาวชนจำนวน 30 คนเป็นผู้ดูแลรักษาลุ่มน้ำ

• รูปแบบกิจกรรม

คณะทำงานได้เริ่มต้นกิจกรรมด้วยการสร้างความรู้ความเข้าใจในเรื่องสื่อพื้นบ้านสื่อสารสุขให้แก่กลุ่มเป้าหมายอันได้แก่ เยาวชนกลุ่มรักษ์ป่าสัก เยาวชนกลุ่มสืบสานวัฒนธรรมไท-ยวน ผู้นำชุมชน ชาวบ้านผู้ได้รับผลกระทบ ผู้เลี้ยงปลาในกระชัง กลุ่มรักษ์ป่าสัก จากนั้นเชิญปราชญ์ชาวบ้านและผู้ใหญ่ในชุมชนให้มาบอกเล่าเรื่องราวประวัติความเป็นมาของชาวไท-ยวน วิถีชีวิตของชาวไท-ยวนที่มีความผูกพันกับสายน้ำ ศิลปวัฒนธรรม รวมถึงพิธีสืบชะตาแม่น้ำ

"...เราก็นำปราชญ์ชาวบ้านที่เป็นผู้ใหญ่ ที่ทราบข้อมูล ที่มีความรู้ในเรื่องวิถีชีวิตไท-ยวน ภาษา การดำรงชีวิตในน้ำ ที่เค้าเคยใช้น้ำ เคยค้าขาย เช่น ลุงจิบ อาจารย์ทรงชัย วรรณกุล ให้เค้ามาเล่าประวัติชีวิตในวันที่เราจัดเวทีสืบค้น..."

(นางพนิดา ศรีธรรมมา : เจ้าหน้าที่สำนักวัฒนธรรมจังหวัดสระบุรี,

สัมภาษณ์, 27 กันยายน 2551)

"...ทางอ้วน (นางกฤษณา พิตยาบุตร : แกนนำชุมชน) ได้ให้ไปพูดเกี่ยวเรื่องวัฒนธรรม ไปเล่าให้เด็ก ๆ ฟังว่าสมัยก่อนสภาพแวดล้อมมันเป็นยังไง แม่น้ำมันเป็นยังไง ทำไมต้องสืบชะตา การสืบชะตาก็เพื่อที่จะให้เห็นคุณค่าหรือสำนึก แล้วก็จะได้ช่วยกันดูแลรักษา ให้มันใช้ประโยชน์ยั่งยืนต่อไป ในภายภาคหน้า..."

(นายทรงชัย วรรณกุล : ปราชญ์ชาวบ้านด้านประวัติศาสตร์ไท-ยวน,
สัมภาษณ์ 7 พฤศจิกายน 2551)

พร้อมทั้งให้เยาวชนกลุ่มรักษ์ป่าสักและเยาวชนกลุ่มสืบสานวัฒนธรรมไท-ยวน แบ่งกลุ่มกันเพื่อสืบค้นประเด็นต่างๆ ที่เกี่ยวข้องกับชาวไท-ยวนและความสัมพันธ์กับสายน้ำตามหัวข้อที่ได้รับมอบหมายอันได้แก่ พิธีดักพลีกรรม, ประเพณีการละเล่นการแสดง, ประโยชน์ของการอนุรักษ์แม่น้ำป่าสัก, ความเชื่อเกี่ยวกับแม่น้ำ, การแต่งกายและอาหาร, ความสัมพันธ์ของคนไท-ยวนกับแม่น้ำป่าสัก, ประวัติความเป็นมาของคนไท-ยวน, แผนที่ตำบลต้นตาลของหมู่บ้านที่ติดกับแม่น้ำป่าสัก, ปัญหาของแม่น้ำป่าสัก และการแก้ปัญหา เพื่อนำมาถ่ายทอดแลกเปลี่ยนในการเข้าค่ายเยาวชน ในวันที่ 5-6 พฤษภาคม พ.ศ. 2549 และนำมาจัดนิทรรศการเพื่อคืนความรู้สู่ชุมชนในวันกิจกรรมลานคนยวน จวนฮักน้ำ

"...หลังจากจบกิจกรรมนี้ เราก็ให้เยาวชนลงพื้นที่ไปถามปราชญ์และชาวบ้านกลุ่มต่างๆ ไปถามเรื่องการใช้ภาษา การพายเรือ ฯลฯ เด็ก ๆ ก็จะไปสัมภาษณ์แล้วก็สรุปคืนให้ชุมชนในวันสุดท้าย (วันกิจกรรมลานคนยวน จวนฮักน้ำ)..."

(นางพนิดา ศรีธรรมมา : เจ้าหน้าที่สำนักวัฒนธรรมจังหวัดสระบุรี,
สัมภาษณ์, 27 กันยายน 2551)

"...พนิดาให้เด็กไปหาปราชญ์ชาวบ้าน เพื่อสอบถามตามหัวข้อที่ได้รับ เช่น ความเชื่อ การแต่งกาย อาหาร เด็กจะทำเป็นกลุ่มๆ แล้วก็ออกมาเป็นบอร์ดนิทรรศการ ทำกันตั้ง 7-8 กลุ่ม ถามกับปราชญ์ชาวบ้านแล้วจึงมาโยงเข้ากับน้ำ..."

(นางกฤษณา พิตยาบุตร : ผู้นำชุมชน, สัมภาษณ์, 26 กันยายน 2551)

"...มีการจัดให้เยาวชนไปสัมภาษณ์ปราชญ์ชาวบ้านเกี่ยวกับเรื่องในชุมชนต้นตาล พวกเขาประเพณีความเชื่อเกี่ยวกับแม่น้ำ..."

(นายอภิวัฒน์ ยะกุล : เยาวชนกลุ่มสืบสานวัฒนธรรมไท-ยวน,
สัมภาษณ์, 7 พฤศจิกายน 2551)

จากการศึกษาเอกสารพบว่า กิจกรรมนี้เป็นกิจกรรมที่คุณกฤษณาและแกนนำเยาวชนได้เรียนรู้มาจากการเวทีการพัฒนาแกนนำเยาวชนที่ อำเภอชะอำ จังหวัดเพชรบุรี ซึ่งจัดขึ้นโดย สพส. โดยให้เยาวชนเป็นผู้สืบค้นประวัติศาสตร์ เนื่องจากเรื่องประวัติศาสตร์ไม่สามารถเรียนรู้ได้ภายในวันเดียว อีกทั้งปราชญ์ชาวบ้านซึ่งเป็นผู้สูงอายุก็ไม่สามารถนั่งให้ความรู้แก่เยาวชนกลุ่มรักษ์ป่าสัก เยาวชนกลุ่มสืบสานวัฒนธรรมไท-ยวน ได้เป็นเวลานาน ฉะนั้นทางคณะทำงานจึงตกลงให้เยาวชนกลุ่มรักษ์ป่าสัก เยาวชนกลุ่มสืบสานวัฒนธรรมไท-ยวน ลงพื้นที่เพื่อหาข้อมูลโดยช่วยกันตั้งประเด็นและเนื้อหาที่จะให้เยาวชนสืบค้น ซึ่งนอกจากจะเป็นการสืบค้นข้อมูลประวัติศาสตร์แล้ว ยังเป็นสืบค้นข้อมูลเพื่อนำไปใช้ในการอนุรักษ์วังน้ำอีกด้วย

• กระบวนการสื่อสาร

เมื่อนำองค์ประกอบทางด้านนิเทศศาสตร์อันประกอบไปด้วย Sender (ผู้ส่งสาร) - Message (สาร) - Channel (ช่องทาง) - Receiver (ผู้รับสาร) - Effect (ผลที่เกิดขึ้น) มาเป็นแนวขยายสองกิจกรรมจะพบปรากฏการณ์ ดังนี้

เวทีสืบค้นประวัติศาสตร์ไทยวนที่เกี่ยวข้องกับลุ่มน้ำป่าสัก เป็นเวทีที่เกิดขึ้นจากการร่วมปรึกษาวางแผนการจัดกิจกรรมต่างๆ ระหว่างคณะทำงานในชุมชนและเจ้าหน้าที่สำนักวัฒนธรรม โดยแบ่งเนื้อหาสาร (Message) ออกเป็น 2 ส่วน ดังนี้

- เรื่องสื่อพื้นบ้านสื่อสารสุขและความเป็นมาโครงการ โดยมีคณะทำงานในชุมชนและเจ้าหน้าที่สำนักวัฒนธรรมทำหน้าที่เป็นผู้ส่งสาร (Sender) ให้แก่ เยาวชนกลุ่มสืบสานวัฒนธรรมไท-ยวน เยาวชนกลุ่มรักษ์ป่าสัก ผู้นำชุมชน ชาวบ้านผู้ได้รับผลกระทบ ผู้เลี้ยงปลาในกระชัง กลุ่มรักษ์ป่าสัก (Receiver)

- เรื่องประวัติความเป็นมาของชาติพันธุ์ รวมถึงความสัมพันธ์ระหว่างชุมชนกับลุ่มน้ำป่าสักในอดีต-ปัจจุบัน ทางคณะทำงานในชุมชนได้ติดต่อให้ปราชญ์ชาวบ้านและผู้ใหญ่ในชุมชนทำหน้าที่เป็นผู้ส่งสาร (Sender) ในประเด็นดังกล่าวให้แก่ เยาวชนกลุ่มสืบสานวัฒนธรรมไท-ยวน และเยาวชนกลุ่มรักษ์ป่าสัก (Receiver) ที่เข้าร่วมกิจกรรมนี้

สำหรับช่องทางการสื่อสารนั้น (Channel) คณะทำงานได้จัดเวทีสืบค้นประวัติศาสตร์ไท-ยวนที่เกี่ยวข้องกับลุ่มน้ำป่าสัก ณ ศาลาเอนกประสงค์วัดตันตลา ตำบลตันตลา อำเภอเสนาห์ จังหวัด

สระบุรี เมื่อวันที่ 18 มีนาคม พ.ศ. 2549 เพื่อเป็นพื้นที่สำหรับการพูดคุยและทำกิจกรรมร่วมกัน ซึ่งจากการศึกษาเอกสารพบว่า ผลจากกิจกรรมนี้ทำให้ (Effect) ผู้เข้าร่วมกิจกรรมมีความรู้และความเข้าใจเกี่ยวกับสื่อพื้นบ้านสื่อสารสุขและความเป็นมาของโครงการ อีกทั้งการให้เยาวชนกลุ่มสืบสานวัฒนธรรมไท-ยวน เยาวชนกลุ่มรักษ์ป่าสักลงพื้นที่เพื่อสอบถามข้อมูลตามหัวข้อที่ได้รับ เป็นการใ้การใช้การสื่อสารแบบมีส่วนร่วมในการถ่ายทอดความรู้ระหว่างเยาวชนกลุ่มสืบสานวัฒนธรรมไท-ยวน เยาวชนกลุ่มรักษ์ป่าสักและปราชญ์ชาวบ้านรวมถึงผู้ใหญ่ในชุมชน ส่งผล (Effect) ให้เกิดความสัมพันธ์อันดีระหว่างปราชญ์ชาวบ้านรวมถึงผู้ใหญ่ในชุมชนกับเยาวชนกลุ่มรักษ์ป่าสักและเยาวชนกลุ่มสืบสานวัฒนธรรมไท-ยวน ทั้งยังทำให้เยาวชนกลุ่มรักษ์ป่าสักและเยาวชนกลุ่มสืบสานวัฒนธรรมไท-ยวน ได้ความรู้ในเรื่องประวัติศาสตร์ชาติพันธุ์ ศิลปวัฒนธรรม วิถีชีวิตในอดีตของตนอันแสดงถึงอัตลักษณ์ตัวตนของชาวไท-ยวน รวมถึงได้รับทราบถึงปัญหาและการแก้ปัญหาของแม่น้ำป่าสัก อันเป็นการต่อยอดย้ำอัตลักษณ์ตัวตนของชาติพันธุ์และสร้างความตระหนักในคุณค่าของแม่น้ำป่าสักซึ่งเป็นทรัพยากรของตนให้แก่เยาวชนกลุ่มรักษ์ป่าสักและเยาวชนกลุ่มสืบสานวัฒนธรรมไท-ยวน และเป็นการดึงความรู้เฉพาะทาง (Tacit knowledge) จากปราชญ์ชาวบ้านและผู้ใหญ่ในชุมชน ให้กลายเป็นความรู้ของชุมชนร่วมกัน (Explicit Knowledge) อีกด้วย อีกทั้งยังพัฒนาบทบาทของเยาวชนกลุ่มรักษ์ป่าสักและเยาวชนกลุ่มสืบสานวัฒนธรรมไท-ยวน ไปเป็นผู้ถ่ายทอดความรู้ในประเด็นดังกล่าวแก่บุคคลภายในและภายนอกที่เข้ามาร่วมกิจกรรมลานคนยวนจวนอีกน้ำ

“...ได้ความรู้เกี่ยวกับชาติพันธุ์ ประวัติศาสตร์ไท-ยวน ในกิจกรรมนี้ก็มีการซักถาม เป็นการพูดคุยกัน...”

(นางสาวเพ็ญภา คชพรหม : เยาวชนกลุ่มรักษ์ป่าสัก, สัมภาษณ์, 15 ตุลาคม 2551)

“...การแบ่งกลุ่มไปหาข้อมูลแต่ละหัวข้อ ทำให้เราได้ว่าในหัวข้อที่เราได้รับมีความเป็นมาอย่างไร แต่ก่อนเค้ามีการละเล่น ประเพณีอะไรบ้าง...”

(นางสาวสุนันท์ เหล่าทอง : เยาวชนกลุ่มสืบสานวัฒนธรรมไท-ยวน, สัมภาษณ์, 5 พฤศจิกายน 2551)

“มีเด็กมาหาที่บ้านหลายหน มาสัมภาษณ์แบบหนูนี้แหละ เราก็เล่าให้ฟังตามที่เคยทำมา ดินะที่เด็กมาถามมันจะได้รู้เรื่องราวอะไรบ้าง มันรู้จากเราไปมันก็พอเอาไปคุยกับเค้าได้บ้าง”

(นายจีบ จันทร์ทอง : ชาวบ้านทั่วไป, สัมภาษณ์, 9 ตุลาคม 2551)

“...การที่เยาวชนลงพื้นที่ไปถามผู้ใหญ่เป็นการสร้างความสัมพันธ์อันดีให้เกิดขึ้นในชุมชน เหมือนกับว่าเป็นกันเอง เด็กให้ความสัมพันธ์กับผู้ใหญ่ ซึ่งในอดีตอาจจะไม่ค่อยได้มีความสัมพันธ์ตรงนี้เกิดขึ้น เกิดผู้ถ่ายทอด ผู้สืบทอด...”

(นางพนิดา ศรีธรรมมา : เจ้าหน้าที่สำนักวัฒนธรรมจังหวัดสระบุรี,
สัมภาษณ์, 27 กันยายน 2551)

เห็นได้ว่ารูปแบบการจัดกิจกรรมในครั้งนี้มีการใช้การสื่อสารเพื่อการสร้างความรู้ และเน้นการสื่อสารแบบมีส่วนร่วมเพื่อให้เยาวชนกลุ่มสืบสานวัฒนธรรมไท-ยวน เยาวชนกลุ่มรักษ์ป่าสัก ผู้ใหญ่ในชุมชน และปราชญ์ชาวบ้านได้แลกเปลี่ยนความรู้และความคิดเห็นร่วมกันในประเด็นต่างๆ ร่วมกันเพื่อให้ได้ข้อมูลที่มีประโยชน์ในการสร้างจิตสำนึกตระหนักในความสำคัญของแม่น้ำที่มีความผูกพันกับวิถีชีวิตไท-ยวน อันแสดงให้เห็นรูปแบบการสื่อสารแบบสองทาง แบบไม่เป็นทางการ เนื่องจากทั้งผู้ใหญ่ ปราชญ์ชาวบ้าน และเยาวชนทั้ง 2 กลุ่ม ต่างก็เป็นคนในชุมชนเดียวกันและรู้จักกันอยู่แล้ว เนื่องจาก ชุมชนต้นตาลเป็นชุมชนที่มีความใกล้ชิดกัน จึงทำให้บรรยากาศในการสัมภาษณ์พูดคุย เป็นไปอย่างเป็นกันเอง ซึ่งหลังจากที่เยาวชนทั้ง 2 กลุ่ม ลงพื้นที่เก็บข้อมูลแล้วก็จะนำไปสรุปผลในแต่ละหัวข้อและถ่ายทอดให้เยาวชนกลุ่มอื่นๆ ฟังในกิจกรรมการเข้าค่ายสร้างจิตสำนึกร่วมกับเครือข่ายแกนนำอนุรักษ์ลุ่มน้ำป่าสัก และนำไปถ่ายทอดให้บุคคลภายนอกและภายในชุมชนที่เข้าร่วมงานวันกิจกรรมลานคนยวน จวนอีกน้ำต่อไป ในรูปแบบของสื่อนิทรรศการ ฉะนั้นกระบวนการตั้งแต่การลงพื้นที่เก็บข้อมูล การสรุปผล และการจัดแสดงนิทรรศการ ของกลุ่มเยาวชนกลุ่มรักษ์ป่าสักและเยาวชนกลุ่มสืบสานวัฒนธรรมไท-ยวน จึงถือได้ว่าเป็นขั้นตอนการมีส่วนร่วมในฐานะผู้ร่วมผลิตสื่อ

นอกจากนี้ผู้วิจัยยังตั้งข้อสังเกตว่า ประเด็นเนื้อหาที่ให้เยาวชนกลุ่มรักษ์ป่าสัก เยาวชนกลุ่มสืบสานวัฒนธรรมไท-ยวน ร่วมกันค้นคว้าหาข้อมูลมีประเด็นหลัก 2 ประเด็นคือ ประเด็นทางด้านวัฒนธรรมและประเด็นทางด้านการอนุรักษ์แม่น้ำป่าสัก ซึ่งผู้วิจัยตั้งข้อสังเกตว่า คณะทำงานได้หยิบยกประเด็นทางวัฒนธรรมให้มีความสอดคล้องเชื่อมโยงกับประเด็นทางด้านการอนุรักษ์แม่น้ำ (Massage Selection) ดังเช่น พิธีตักพลีกรรม ที่ทางคณะทำงานได้เน้นย้ำให้เยาวชนกลุ่มรักษ์ป่าสัก เยาวชนกลุ่มสืบสานวัฒนธรรมไท-ยวน และคนในชุมชนได้รับรู้และภาคภูมิใจว่าแม่น้ำบริเวณบ้านท่าราบเป็นแหล่งน้ำศักดิ์สิทธิ์ที่ใช้ประกอบพิธีมูรธาภิเษก ซึ่งเป็นพิธีกรรมของสำนักพระราชวัง และนำไปสู่การตระหนักเห็นความสำคัญของแม่น้ำต่อไป

จากการลงพื้นที่ของผู้วิจัยยังพบว่า เยาวชนทั้งกลุ่มรักษ์ป่าสักและเยาวชนกลุ่มวัฒนธรรมไท-ยวน ต่างก็ได้รับรู้ข้อมูลของแต่ละกลุ่มเพิ่มขึ้น ดังเช่น เยาวชนรักษ์ป่าสักรู้ประวัติศาสตร์ชุมชนมากขึ้น ส่วนเยาวชนกลุ่มวัฒนธรรมไท-ยวนก็รับทราบข้อมูลในประเด็นเกี่ยวกับการอนุรักษ์แม่น้ำป่าสักมากขึ้น

“...ความรู้ที่ได้ก็คือ เค้าจะพูดเกี่ยวกับปัญหาของแม่น้ำ ให้พวกเราช่วยกันอนุรักษ์และฟื้นฟู...”

(นางสาวสุนันท์ เหล่าทอง : เยาวชนกลุ่มสืบสานวัฒนธรรมไท-ยวน,
สัมภาษณ์, 5 พฤศจิกายน 2551)

“...พอเข้าร่วมโครงการนี้รู้มากขึ้นกว่าเดิม ได้ความรู้เกี่ยวกับชาติพันธุ์ ประวัติศาสตร์ไท-ยวน อย่างเรียกน้ำศักดิ์สิทธิ์ ก็รู้ว่าทำไมเค้าถึงเรียกว่าวังน้ำศักดิ์สิทธิ์ เค้าเรียกว่าวังน้ำท่าราบ หลังจากตอนแรกก็คือ ก็ไม่รู้จักเลยว่าอยู่ตรงไหน ไม่รู้ประวัติเลย ไม่รู้ว่าทำไมถึงเรียกว่าแม่น้ำศักดิ์สิทธิ์ ทำไมน้ำตรงนี้เข้าไปมูรธาภิเศก ก็ได้รู้จากวิทยากรที่มาให้ความรู้ แล้วก็มีปราชญ์ชาวบ้านมาเล่าให้ฟัง...”

(นางสาวเพ็ญภา คชพรหม : เยาวชนกลุ่มรักษ์ป่าสัก, สัมภาษณ์, 15 ตุลาคม 2551)

ตาราง 8 ตารางกระบวนการสื่อสาร
 เวทีสืบค้นประวัติศาสตร์ไทยวนที่เกี่ยวข้องกับลุ่มน้ำป่าสัก

ผู้สื่อสาร	เนื้อหา	ผู้รับสาร	ช่องทาง	เป้าหมาย	ผล
- คณะทำงานในชุมชนและเจ้าหน้าที่สำนักวัฒนธรรม	- เรื่องสื่อพื้นบ้านสื่อสารสุขและความเป็นมาโครงการ	- เยาวชน ผู้นำชุมชน ชาวบ้าน ผู้ได้รับผลกระทบ ผู้เลี้ยงปลา ในกระชัง กลุ่มรักษ์ป่าสัก	- เวทีสืบค้นประวัติศาสตร์ไทยวนที่เกี่ยวข้องกับลุ่มน้ำป่าสัก	- เพื่อต่อยอดความรู้ความเข้าใจในเรื่องสื่อพื้นบ้านและความเป็นมาของโครงการให้แก่ผู้เข้าร่วมกิจกรรม	- เกิดความรู้และความเข้าใจเกี่ยวกับสื่อพื้นบ้านสื่อสารสุขและความเป็นมาของโครงการ
- ปราชญ์ชาวบ้านและผู้ใหญ่ในชุมชน - กลุ่มเยาวชน	- ประวัติความเป็นมาของชาติพันธุ์ - ความสัมพันธ์ระหว่างชุมชนกับลุ่มน้ำป่าสักในอดีต-ปัจจุบัน ในประเด็นต่างๆ เช่น ความเชื่อ ประเพณีวัฒนธรรม วิถีชีวิต ฯลฯ - สร้างความตระหนักในคุณค่าของแม่น้ำป่าสัก	- กลุ่มเยาวชน - ปราชญ์ชาวบ้านและผู้ใหญ่ในชุมชน	- เวทีสืบค้นประวัติศาสตร์ไทยวนที่เกี่ยวข้องกับลุ่มน้ำป่าสัก - การลงพื้นที่เก็บข้อมูล	- เพื่อเป็นการแลกเปลี่ยนเรียนรู้ร่วมกันในเรื่องชาติพันธุ์และความสัมพันธ์กับลุ่มน้ำ	- ความรู้เฉพาะบุคคลได้ถูกขยายผลเป็นความรู้ของชุมชน - สัมพันธภาพระหว่างเยาวชนและผู้ใหญ่ในชุมชนดีขึ้น - เยาวชนพัฒนาบทบาทจากผู้รับสารไปเป็นผู้ถ่ายทอดความรู้

กิจกรรมที่ 4 เวทีผู้ได้รับผลกระทบจากแม่น้ำป่าสักและร่วมกันวางแผนแก้ไขปัญหา

• วัตถุประสงค์

จากการศึกษารายงานฉบับสมบูรณ์โครงการสืบชะตาวังน้ำบ้านท่าราบ จังหวัดสระบุรีพบว่า กิจกรรมนี้เป็นกิจกรรมที่จัดขึ้นช่วงบ่ายวันเดียวกับเวทีสืบค้นประวัติศาสตร์ไท-ยวนที่เกี่ยวข้องกับลุ่มน้ำป่าสักคือ วันที่ 18 มีนาคม พ.ศ. 2549 โดยมีผู้เข้าร่วมกิจกรรมจำนวน 60 คน ได้แก่ เยาวชนกลุ่มรักษ์ป่าสัก เยาวชนกลุ่มวัฒนธรรมไท-ยวน ผู้นำชุมชน ชาวบ้านผู้ได้รับผลกระทบ ผู้เลี้ยงปลาในกระชัง เกษตรกรมีน้ำ กลุ่มรักษ์ป่าสัก ซึ่งกิจกรรมนี้เป็นเสมือนพื้นที่สาธารณะให้ผู้มีส่วนเกี่ยวข้องได้ระดมความคิดในเรื่องของปัญหาและผลกระทบที่มีต่อการดำเนินชีวิตของชาวบ้านที่เกิดจากลุ่มน้ำป่าสัก รวมถึงการนำเสนอแนวทางในการแก้ปัญหาที่เกิดขึ้น

“...เค้าจะจัดเวทีให้ชาวบ้าน กลุ่มรักษ์น้ำ กลุ่มเลี้ยงปลากระชัง ผู้ใช้ประโยชน์-ผู้ได้รับผลกระทบจากน้ำ เค้าเอา 2 กลุ่มนี้มาประชุมรวมกันมาพูดคุยกันว่า ปัจจุบันนี้เกิดปัญหาแม่น้ำเน่าเสียเกิดจากอะไร พอเราเจอสภาพปัญหาอย่างนี้ เราได้รับผลกระทบอะไรจากการใช้น้ำบ้าง...”

(นางสาวสิริพร เดชผดุง : เจ้าหน้าที่โครงการสื่อพื้นบ้านสื่อสารสุข,
สัมภาษณ์, 18 ตุลาคม 2551)

แม้กิจกรรมนี้จะเปรียบเสมือนพื้นที่สาธารณะให้ผู้มีส่วนเกี่ยวข้องได้เข้ามาระดมความคิด แต่ผู้วิจัยกลับพบว่า คนในชุมชนที่เข้าร่วมกิจกรรมที่ 1 เวทีสร้างความรู้ความเข้าใจสื่อพื้นบ้านและวางแผนแนวทางการจัดกิจกรรมร่วมกัน อาทิ คณะครู เจ้าหน้าที่สถานีอนามัย รวมถึงเจ้าหน้าที่องค์การบริหารส่วนตำบลต้นตาล-พระยาท ที่ดูแลรับผิดชอบในเรื่องสิ่งแวดล้อมชุมชนไม่ได้เข้าร่วมกิจกรรมนี้แต่อย่างใด แต่กลับไปปรากฏตัวในงานวันลานคนยวนจวนอีกน้ำอีกครั้ง ซึ่งผู้วิจัยสันนิษฐานว่า กิจกรรมนี้คณะผู้จัดทำต้องการนำคนในชุมชนที่ได้รับผลกระทบจากแม่น้ำโดยตรงและถูกมองว่าเป็นสาเหตุทำแม่น้ำเน่าเสียได้มาพูดคุยเพื่อสร้างความเข้าใจระหว่างคนในชุมชนรวมถึงหาแนวทางอนุรักษ์และป้องกันแม่น้ำเน่าเสีย

• รูปแบบกิจกรรม

จากการศึกษารายงานฉบับสมบูรณ์โครงการสืบชะตาวังน้ำบ้านท่าราบ จังหวัดสระบุรีพบว่า คณะทำงานเปิดเวทีให้นางปัทมา เย็นยิ่ง อาชีพผู้เลี้ยงปลาในกระชังซึ่งเป็นผู้ที่ได้รับผลกระทบจากการใช้น้ำโดยตรง ทั้งยังเป็นผู้ที่ถูกคนในชุมชนมองว่ามีส่วนทำให้น้ำในแม่น้ำป่าสักเน่าเสีย เนื่องจากใช้อาหารเม็ดเลี้ยงปลา มาพูดถึงวิธีการเลี้ยงปลาและวิธีการอนุรักษ์แม่น้ำ เพื่อสร้างความเข้าใจระหว่างคนในชุมชน รวมทั้งให้ผู้เข้าร่วมกิจกรรมเสนอแนวทางการแก้ปัญหาแม่น้ำเน่าเสียร่วมกัน

“...เค้าถามถึงปัญหาต่างๆ ไปของแม่น้ำป่าสัก ก็ให้แต่ละคนแสดงความคิดเห็นในเรื่องของปัญหาและผลกระทบของแม่น้ำป่าสักที่เกิดขึ้น...”

(นางสาวศิวพร บุตรชนิษฐ์ : ชาวบ้านทั่วไป, สัมภาษณ์, 3 ตุลาคม 2551)

ซึ่งแต่ละกลุ่มเสนอแนวทางดังนี้

- กลุ่มผู้เลี้ยงปลาในกระชัง : เสนอแนวทางให้บ้านที่อยู่ริมน้ำช่วยกันการอนุรักษ์ฝั่งน้ำหน้าบ้านของตนโดยการปลูกต้นเฟื่องฟ้าริมน้ำ รวมทั้งชี้ให้เห็นว่าการเลี้ยงปลาในกระชังไม่ได้เป็นสาเหตุหลักในการทำให้น้ำเน่าเสียแต่สาเหตุหลักคือ โรงงาน ชุมชน ที่ปล่อยน้ำเสียโดยไม่ผ่านการบำบัด
- กลุ่มชาวบ้าน ได้แก่ ชาวบ้านผู้ได้รับผลกระทบ ผู้นำชุมชน และกลุ่มรักษ์ป่าสัก : เสนอให้หาเครือข่ายมาช่วยกันอนุรักษ์ลำน้ำ และใช้สื่อพื้นบ้านของชุมชนในการอนุรักษ์ลำน้ำ
- กลุ่มเยาวชนสืบสานวัฒนธรรมไท-ยวนและกลุ่มรักษ์ป่าสัก : เสนอให้ช่วยกันดูแลแม่น้ำ โดยใช้การประชาสัมพันธ์ผ่านการเคาะประตูหน้าบ้าน ช่วยกันทำความสะอาดแม่น้ำเป็นระยะๆ ใช้ดนตรีเป็นสื่อในการอนุรักษ์ลำน้ำ ใช้วัฒนธรรมไท-ยวนเป็นสื่อในการอนุรักษ์ลำน้ำ

• กระบวนการสื่อสาร

เมื่อนำองค์ประกอบทางด้านนิเทศศาสตร์อันประกอบไปด้วย Sender (ผู้ส่งสาร) - Message (สาร) - Channel (ช่องทาง) - Receiver (ผู้รับสาร) - Effect (ผลที่เกิดขึ้น) มาเป็นแกนขยายสองกิจกรรมจะพบปรากฏการณ์ ดังนี้

จากการศึกษารายงานฉบับสมบูรณ์โครงการสืบชะตาวังน้ำบ้านท่าราบ จังหวัดสระบุรี พบว่า
 เวทีผู้ได้รับผลกระทบจากน้ำป่าสัดและร่วมกันวางแผนแก้ไขปัญหาคือ เป็นเวทีที่จัดขึ้นโดยใช้วันและ
 สถานที่เดียวกันกับเวทีสืบค้นประวัติศาสตร์ไท-ยวนที่เกี่ยวข้องกับกลุ่มน้ำป่าสัด เวทีนี้เกิดขึ้นจากการ
 ร่วมปรึกษาวางแผนการจัดกิจกรรมต่างๆ ของคณะทำงานในชุมชน ที่ต้องการให้กลุ่มผู้ได้รับผลกระทบ
 จากแม่น้ำป่าสัดอันได้แก่ ผู้เลี้ยงปลากระชัง กลุ่มชาวบ้าน กลุ่มเยาวชนสืบสานวัฒนธรรมไท-ยวน และ
 กลุ่มรักษาน้ำป่าสัด ผลัดกันทำหน้าที่เป็นทั้งผู้ส่งสาร (Sender) และผู้รับสาร (Receiver) โดยมีเวทีผู้ได้รับ
 ผลกระทบจากน้ำป่าสัดและร่วมกันวางแผนแก้ไขปัญหาคือ เป็นเสมือนช่องทางในการสื่อสาร (Channel)
 ให้ผู้ส่งสารและผู้รับสารได้พูดคุยเกี่ยวกับปัญหาเรื่องแม่น้ำเน่าเสีย ผลกระทบที่ได้รับ และแนวทาง
 แก้ไข ฯลฯ ซึ่งประเด็นที่พูดถึงนี้เปรียบได้กับเนื้อหาสาร (Message)

กิจกรรมนี้เปรียบเสมือนพื้นที่สาธารณะให้ผู้มีส่วนเกี่ยวข้องได้ระดมความคิดในเรื่องของ
 ปัญหาและผลกระทบที่มีต่อการดำเนินชีวิตของชาวบ้านที่เกิดจากน้ำป่าสัด รวมถึงการนำเสนอ
 แนวทางในการแก้ไขปัญหาคือที่เกิดขึ้น ซึ่งสะท้อนให้เห็นถึงลักษณะของการสื่อสารแบบมีส่วนร่วมที่ผู้ร่วม
 กิจกรรมได้มีโอกาสได้พูดคุยและผลัดกันสลับบทบาทเป็นทั้งผู้ส่งสารและผู้รับสาร ส่งผล (Effect) ให้
 เกิดแนวทางในการแก้ไขปัญหาคือแม่น้ำเน่าเสียหลากหลายวิธี เช่น การใช้สื่อพื้นบ้านในการอนุรักษ์
 แม่น้ำ การปลูกต้นไม้เพื่อฟาร์มน้ำ การหาเครือข่ายร่วมในการอนุรักษ์ เป็นต้น

“...ได้รู้ว่าคนที่อยู่ริมน้ำมีปัญหาอย่างไร แล้วมันเกิดจากอะไร ได้รู้ปัญหาของเค้าตรงนั้น เมื่อมี
 อะไรเราก็จะได้ร่วมกับทางหมู่บ้านแก้ไขได้...”

(นางสาวสุนันท์ เหล่าทอง : เยาวชนกลุ่มสืบสานวัฒนธรรมไท-ยวน,
 สัมภาษณ์, 5 พฤศจิกายน 2551)

อีกทั้งการเปิดโอกาสให้ผู้เลี้ยงปลาในกระชังได้พูดถึงวิธีการเลี้ยงปลาและการอนุรักษ์แม่น้ำ ยัง
 เป็นการสร้างความเข้าใจระหว่างคนในชุมชนอีกด้วย อันถือได้ว่าเป็นการใช้การสื่อสารเพื่อแก้ไขความ
 เข้าใจผิด

“...คนเลี้ยงปลาในกระชังไม่ได้เป็นสาเหตุหลักที่ทำให้แม่น้ำเน่าเสีย แต่มันยังมีพวกโรงงาน
 ริมน้ำอีกเยอะ ก็ส่งสารเค้าที่เค้าต้องสูญเสียรายได้เยอะ...”

(นางกฤษณา พิทยาบุตร : ผู้นำชุมชน, สัมภาษณ์, 2 เมษายน 2551)

ผู้วิจัยตั้งข้อสังเกตว่า กิจกรรมนี้เกิดจากเครือข่ายการสื่อสารที่มีการนำคนหลายๆ กลุ่มเข้ามาร่วมพูดคุยและร่วมกันหาหนทางแก้ไขปัญหาแม่น้ำเน่าเสียที่เกิดขึ้น ซึ่งแนวทางการแก้ไขปัญหาก็ที่กลุ่มต่างๆ ได้เสนอนั้นแสดงให้เห็นถึงการมีส่วนร่วมในฐานะผู้วางแผนในการแก้ปัญหาแม่น้ำเน่าเสีย

ตาราง 9 ตารางกระบวนการสื่อสาร
เวทีผู้ได้รับผลกระทบจากน้ำป่าสึกและร่วมกันวางแผนแก้ไขปัญหา

ผู้ส่งสาร	เนื้อหา	ผู้รับสาร	ช่องทาง	เป้าหมาย	ผล
-เยาวชน ผู้นำชุมชน ชาวบ้านผู้ได้รับผลกระทบ ผู้เลี้ยงปลาในกระชัง กลุ่ม รักษ์ป่าสัก	ปัญหาเรื่องแม่น้ำเน่าเสีย ผลกระทบที่ได้รับ และ แนวทางแก้ไข ฯลฯ	- เยาวชน ผู้นำชุมชน ชาวบ้านผู้ได้รับผลกระทบ ผู้เลี้ยงปลาในกระชัง กลุ่ม รักษ์ป่าสัก	เวทีผู้ได้รับผลกระทบจาก น้ำป่าสึกและร่วมกัน วางแผนแก้ไขปัญหา	- เพื่อสร้างความเข้าใจ ระหว่างคนในชุมชน รวมถึงหาแนวทาง อนุรักษ์และป้องกัน แม่น้ำเน่าเสีย	- เกิดแนวทางในการแก้ไข ปัญหาแม่น้ำเน่าเสีย หลากหลายวิธี เช่น การใช้ สื่อพื้นบ้านในการอนุรักษ์ แม่น้ำ การปลูกต้นเฟืองฟ้า ริมน้ำ การหาเครือข่ายร่วม ในการอนุรักษ์ การจัดตั้ง กลุ่มนักสืบสายน้ำ เป็นต้น - เกิดความเข้าใจระหว่าง กลุ่มผู้เลี้ยงปลาในกระชัง และคนในชุมชน

กิจกรรมที่ 5 กิจกรรมการแต่งเพลงบูชาป่าสัก

• วัตถุประสงค์

จากการศึกษารายงานฉบับสมบูรณ์โครงการสืบชะตาวังน้ำบ้านท่าราบ จังหวัดสระบุรี พบว่า กิจกรรมนี้เป็นกิจกรรมที่เกิดขึ้นเพื่อใช้ดนตรีพื้นบ้าน ซึ่งทางชุมชนมีต้นทุนอยู่แล้วมาเป็นสื่อในการรักษาวัฒนธรรมและอนุรักษ์ลุ่มน้ำป่าสัก ส่งเสริมให้เยาวชนกลุ่มรักษ์ป่าสักและกลุ่มสืบสานวัฒนธรรมไท-ยวนได้มีส่วนร่วมในการอนุรักษ์ลุ่มน้ำป่าสัก เชื่อมความสัมพันธ์ระหว่างเยาวชนกลุ่มรักษ์ป่าสักและเยาวชนกลุ่มสืบสานวัฒนธรรมไท-ยวน และเผยแพร่วัฒนธรรมพื้นบ้านไท-ยวนควบคู่ไปกับการอนุรักษ์ลุ่มน้ำป่าสัก

• รูปแบบกิจกรรม

คณะทำงานพบปะพูดคุยถึงแนวคิดและเนื้อหาในการจัดทำเพลง โดยตกลงให้มีรายละเอียดของแม่น้ำดังนี้ คุณค่าของแม่น้ำที่เป็นแหล่งศักดิ์สิทธิ์ในพระราชพิธีตักปลีกรรม ความสัมพันธ์ระหว่างคนไท-ยวนกับสายน้ำ สภาพลำน้ำในอดีตและปัจจุบัน การร่วมมือในการอนุรักษ์แม่น้ำ โดยใช้ระลือขอ ซึ่ง ซึ่งเป็นเครื่องดนตรีพื้นบ้านไท-ยวนในการบรรเลง

“...เพลงเพราะ เนื้อหาเกี่ยวกับแม่น้ำป่าสัก ว่าตอนนี้อย่าเพิ่งทอดทิ้งแม่น้ำป่าสัก ให้ช่วยกันดูแล...”

(นายสรวิชัย พิตยาบุตร : เยาวชนกลุ่มสืบสานวัฒนธรรมไท-ยวน,
สัมภาษณ์, 3 ตุลาคม 2551)

จากนั้นจึงติดต่อผู้แต่งเพลง ซึ่งเป็นอาจารย์ที่มาสอนเยาวชนสืบสานวัฒนธรรมไท-ยวนว่า ในขณะเดียวกันเยาวชนกลุ่มสืบสานวัฒนธรรมไท-ยวนก็เป็นผู้ประดิษฐ์ทำรำประกอบเพลง

“...กิจกรรมแต่งเพลง มีอาจารย์มาแต่งเพลงให้ แต่ชุมชนมีส่วนเกี่ยวข้องคือประดิษฐ์ทำรำของเพลงนี้โดยตรง ซึ่งเยาวชนเป็นผู้คิดเอง ลูกพี่อ้วนเป็นคนคิด แล้วใช้ลักษณะเพื่อนสอนเพื่อน...”

(นางพนิดา ศรีธรรมมา : เจ้าหน้าที่สำนักวัฒนธรรมจังหวัดสระบุรี,
สัมภาษณ์, 27 กันยายน 2551)

เมื่อได้บทเพลงบูชาป่าสักพร้อมทำรำประกอบเป็นที่เรียบร้อยแล้ว คณะทำงานในชุมชนจึงได้ใช้เพลงบูชาป่าสักเป็นสื่อการแสดงในการกระตุ้นเตือนให้ชาวจังหวัดสระบุรีเห็นความสำคัญของแม่น้ำป่าสัก โดยได้นำไปเผยแพร่ครั้งแรกในวันงานรดน้ำดำหัวผู้ว่าราชการจังหวัดสระบุรี เมื่อวันที่ 18 เมษายน พ.ศ. 2549 ณ จวนผู้ว่าราชการจังหวัดสระบุรี จากนั้นทางชุมชนก็ได้มีการเผยแพร่ผ่านเสียงตามสาย และแจกให้บุคคลอื่นๆ ที่เข้าร่วมกิจกรรมลานคนยวนจวนอีกน้ำ และมอบให้กลุ่มรักษ์ป่าสักเพื่อนำไปมอบให้แก่กลุ่มคนอื่นๆ ต่อไป อันเป็นการเผยแพร่วัฒนธรรมไทย-ยวนและสร้างกระแสการตระหนักและเห็นคุณค่าของแม่น้ำป่าสักให้บุคคลภายในและภายนอกชุมชนได้รับรู้

“...พอแต่งเพลงเสร็จพ่อก็เปิดเสียงตามสาย แล้วก็เผยแพร่ให้คนอื่นด้วย ให้ศิพรด้วย...”

นางกฤษฎา พิทยาบุตร : แกนนำชุมชน, สัมภาษณ์, 3 ตุลาคม 2551)

ทั้งนี้ จากการศึกษาเอกสารพบว่า ผลจากการนำเพลงบูชาป่าสักไปแสดงในงานวันรดน้ำดำหัวผู้ว่าราชการจังหวัดสระบุรี เป็นการกระตุ้นให้หน่วยงาน พ่อค้า ประชาชน ในจังหวัดสระบุรีเห็นความสำคัญของลำน้ำวัฒนธรรม และสภาพการณ์ปัญหาลำน้ำป่าสักในปัจจุบัน โดยเห็นได้จากผู้ที่รับการชมการแสดงมีความตื่นตัวและสนใจในการแสดงมาก อีกทั้งยังทำให้เยาวชนในชุมชน ได้แก่มูลนิธิรักษ์ป่าสักและกลุ่มสืบสานวัฒนธรรมไทย-ยวนมีความภาคภูมิใจที่ได้เกิดในลำน้ำสายนี้ เกิดความรัก ความหวงแหน และเกิดจิตสำนึกการรักษาลำน้ำ และการเปิดเพลงผ่านเสียงตามสายเผยแพร่ไปยังกลุ่มผู้เฒ่าในชุมชน ทำให้เกิดความภาคภูมิใจและร่วมกันอนุรักษ์ลำน้ำมากขึ้น อันแสดงให้เห็นว่าการใช้การสื่อสารเพื่อกระตุ้นจิตสำนึก

• กระบวนการสื่อสาร

เมื่อนำองค์ประกอบทางด้านนิเทศศาสตร์อันประกอบไปด้วย Sender (ผู้ส่งสาร) - Message (สาร) - Channel (ช่องทาง) - Receiver (ผู้รับสาร) - Effect (ผลที่เกิดขึ้น) มาเป็นแกนขยายส่องกิจกรรมจะพบปรากฏการณ์ ดังนี้

กิจกรรมการแต่งเพลงบูชาป่าสัก เป็นเวทีที่เกิดขึ้นจากการร่วมปรึกษาวางแผนการจัดกิจกรรมต่างๆ โดยคณะทำงานในชุมชน ที่ต้องการสอดแทรกเนื้อหา (Message) ดังนี้ คุณค่าของแม่น้ำ ความสัมพันธ์ระหว่างคนไทย-ยวนกับสายน้ำ สภาพลำน้ำในอดีตและปัจจุบัน การอนุรักษ์ลำน้ำป่าสักผ่านดนตรีพื้นบ้าน ทั้งบทเพลง ท่วงทำนอง และทำรำ (Channel) ให้แก่เยาวชนกลุ่มรักษ์ป่าสักและ

กลุ่มสืบสานวัฒนธรรมไท-ยวน คนในชุมชน และบุคคลภายนอกชุมชน (Receiver) โดยมีเยาวชนกลุ่มรักษ์ป่าสักและกลุ่มสืบสานวัฒนธรรมไท-ยวนทำหน้าที่เป็นผู้ส่งสาร (Sender) สำหรับในส่วนของเนื้อเพลงนั้นเป็นบทเพลงที่แต่งขึ้นมาใหม่ โดยคณะทำงานได้ร่วมกันพูดคุยหรือเกี่ยวกับเนื้อหาที่จะสอดแทรกเข้าไปในเนื้อเพลง รวมถึงเห็นพ้องต้องกันที่จะใช้เพลงสะล้อ ซอ ซึง เป็นท่วงทำนองการบรรเลง โดยมีเนื้อเพลง ดังนี้

เห็นสายน้ำใหญ่ไหลคดโค้งมา เป็นสายธาราแม่น้ำป่าสัก
 สายน้ำที่สมานสมัค รลอมความรักผูกพันไท-ยวน
 แม่น้ำป่าสักดงามคู่ฟ้า หล่อเลี้ยงชีวาบรรดาเราทั้งมวล
 แม่เอ๋ย เดียวนี้แม่กำสรวล เสรีใครกรควรถูกทำพลาดไป
 แม่จ๋า แม่น้ำ ลือนามว่าป่าสักใหญ่
 หารู้ว่าแม่กำลังจากไป ทิ้งพิษภัยลงในแม่เรา
 มาเกิดพี่น้องสระบุรี ป่าสักแม่น้มีพระคุณต่อเรา
 มาดูแลแม่ให้ยังยืนนานเนาวิ ผองชาวเราบูชาป่าสักแม่เอ๋ย

ผู้วิจัยพบว่า กิจกรรมนี้ส่งผล (Effect) ให้เยาวชนกลุ่มรักษ์ป่าสักและกลุ่มสืบสานวัฒนธรรมไท-ยวนมีส่วนร่วมในการอนุรักษ์แม่น้ำ และยังทำให้มีความภาคภูมิใจที่เกิดในลำน้ำสายนี้ รวมถึงมีความรัก ความหวงแหน และจิตสำนึกในการอนุรักษ์แม่น้ำมากขึ้น ทั้งยังเป็นการเชื่อมสัมพันธ์ภาพระหว่างเยาวชนทั้ง 2 กลุ่ม เนื่องมีการฝึกซ้อมทำรำโดยลักษณะแบบเพื่อนสอนเพื่อน ไม่เพียงเท่านั้น จากการศึกษาเอกสารยังพบว่า ทางคณะทำงานได้นำกลุ่มเยาวชนเหล่านี้ไปแสดงครั้งแรกในงานรดน้ำดำหัวผู้ว่าราชการจังหวัดสระบุรี เป็นการกระตุ้นให้ประชาชนนอกชุมชนที่รับชมการแสดงมีความตื่นตัว และเกิดแรงจูงใจในการอนุรักษ์แม่น้ำมากขึ้น อีกทั้งยังใช้ในเป็นสื่อการแสดงในวันงานกิจกรรมลานคนยวน จวนฮักน้ำ อีกด้วย ทั้งนี้ผู้วิจัยตั้งข้อสังเกตว่า กิจกรรมนี้นอกจากจะทำให้ผู้เข้าร่วมกิจกรรมมีความรู้สึกเห็นคุณค่าของแม่น้ำป่าสักและมีความรู้สึกเป็นเจ้าของพิธีกรรมมากขึ้น

เห็นได้ว่ากิจกรรมนี้ได้ใช้การสื่อสารแบบมีส่วนร่วมในฐานะผู้ร่วมผลิตและร่วมแสดง ดังเห็นได้จากการดำเนินกิจกรรมทั้งในขั้นตอนการคิดเนื้อเพลง ขั้นตอนการคิดทำรำ จนกระทั่งเกิดเป็นการแสดงบูชาป่าสักที่ใช้แสดงในวันงานกิจกรรมลานคนยวน จวนฮักน้ำ และเนื่องในโอกาสอื่นๆ เช่น งานแข่งเรือยาว งานบวงสรวงแม่ตะเคียน เป็นต้น

ตาราง 10 ตารางกระบวนการสื่อสาร
กิจกรรมการแต่งเพลงบูชาป่าสัก

ผู้ส่งสาร	เนื้อหา	ผู้รับสาร	ช่องทาง	เป้าหมาย	ผล
คณะทำงานและเยาวชน	คุณ ค่ำ ข อง แม่ น้ำ ความสัมพันธ์ระหว่างคนไทย- ยวนกับสายน้ำ สภาพลำน้ำ ในอดีตและปัจจุบัน	เยาวชน คนในชุมชน และ บุคคลภายนอกชุมชน	เพลงบูชาป่าสัก	<ul style="list-style-type: none"> - เพื่อใช้ดนตรีพื้นบ้านเป็นสื่อในการรักษาวัฒนธรรมและอนุรักษ์ลุ่มน้ำป่าสัก - เพื่อส่งเสริมให้เยาวชนกลุ่มรักษ์ป่าสักและกลุ่มสืบสานวัฒนธรรมไท-ยวนได้มีส่วนร่วมในการอนุรักษ์ลุ่มน้ำป่าสัก - เพื่อเชื่อมความสัมพันธ์ระหว่างเยาวชนกลุ่มรักษ์ป่าสักกับเยาวชนกลุ่มสืบสานวัฒนธรรมไท-ยวน - เพื่อเผยแพร่วัฒนธรรมพื้นบ้านไท-ยวนควบคู่ไปกับการอนุรักษ์ลุ่มน้ำป่าสัก 	<ul style="list-style-type: none"> - เยาวชนมีส่วนร่วมในการอนุรักษ์แม่น้ำ - มีความภาคภูมิใจที่ได้เกิดในลำน้ำสายนี้ เกิดความรักความหวงแหน และมีจิตสำนึกในการอนุรักษ์แม่น้ำมากขึ้น - เกิดการเชื่อมสัมพันธภาพระหว่างเยาวชนด้วยกัน - บุคคลภายนอกมีความตื่นตัวและเกิดแรงจูงใจในการอนุรักษ์แม่น้ำมากขึ้น

กิจกรรมที่ 6 กิจกรรมเข้าค่ายสร้างจิตสำนึกร่วมให้กับเครือข่ายแกนนำอนุรักษ์ลุ่มน้ำป่าสัก

จัดขึ้นเมื่อวันที่ 5-6 พฤษภาคม พ.ศ. 2549 ณ อุทยานแห่งชาติพระพุทธฉาย อำเภอเมือง จังหวัดสระบุรี มีผู้เข้าร่วมกิจกรรมจำนวน 60 คน ได้แก่ ปราชญ์ชาวบ้าน กลุ่มรักษ์ป่าสัก ผู้นำสถานศึกษา ครู เยาวชนกลุ่มสืบสานวัฒนธรรมไท-ยวน เยาวชนกลุ่มรักษ์ป่าสัก ผู้นำชุมชน ทีมงาน สพล.

• วัตถุประสงค์

จากการศึกษารายงานฉบับสมบูรณ์โครงการสืบชะตาวังน้ำบ้านท่าราบ จังหวัดสระบุรี พบว่า กิจกรรมนี้เป็นกิจกรรมที่เกิดขึ้นเพื่อสร้างความรู้ ความเข้าใจในวิถีชีวิตไท-ยวนกับลุ่มน้ำป่าสัก และสร้างความตระหนักให้เห็นความสำคัญของแม่น้ำ รวมทั้งเพื่อให้เกิดสายสัมพันธ์ระหว่างผู้ใหญ่กับ เยาวชนกลุ่มสืบสานวัฒนธรรมไท-ยวน เยาวชนกลุ่มรักษ์ป่าสัก และระหว่างเยาวชนทั้ง 2 กลุ่ม

• รูปแบบกิจกรรม

กิจกรรมนี้เป็นกิจกรรมที่ทีมงาน สพล. ได้เข้ามาจัดกิจกรรมเพื่อต้องการให้เยาวชนกลุ่มสืบสานวัฒนธรรมไท-ยวนและเยาวชนกลุ่มรักษ์ป่าสัก ซึ่งเป็นเป้าหมายหลักได้เห็นถึงคุณค่าของการสืบชะตาวังน้ำ โดยเนื้อหาของแต่ละฐานกิจกรรมนั้นจะมีความเกี่ยวข้องและมีความสัมพันธ์กับลุ่มน้ำป่าสัก และต้องมีการเชื่อมโยงถึงกิจกรรมการต่อชะตาแม่น้ำที่ทางโครงการฯ จะจัดต่อไป ซึ่งข้อมูลจากการศึกษาเอกสารสรุปกิจกรรมการลงพื้นที่โครงการสืบชะตาวังน้ำบ้านท่าราบ จังหวัดสระบุรี สอดคล้องกับคำบอกเล่าของคุณสิริพร เดชแดง เจ้าหน้าที่ สพล. ว่า

“...เรามาคิดก่อนแล้วว่าพิธีหลักของเค้า คือพิธีสืบชะตาน้ำนี้ ใช้พิธีตักพลีกรรมเป็นจุดศูนย์กลางรวมในคน เราก็มานั่งแตกออกไปว่าในพิธีกรรมนี้ มันมีอะไรเกี่ยวข้องกันบ้าง ก็มี การทำบายศรี ฐานพายเรือ คือจะแบ่งเป็นฐานๆ ไป มี ฐานคำไท-ยวน สุภาสิต ที่เกี่ยวกับน้ำ ฐานนักสืบสายน้ำ ที่สอนให้เด็กเก็บค่าตัวอย่างน้ำ ฯลฯ เราก็ปล่อย staff ลงไปดู...จากนั้น staff ก็มีการสรุปงานว่าได้อะไรบ้าง

ทบทวนความรู้ บทบาทหน้าที่ของพิธีกรรม ยกตัวอย่างจากการแสดงของเด็กและตั้งคำถาม เช่น ปัญหาที่เกิดจากอะไร ถ้าไม่มีพิธีกรรมจะแก้ปัญหาอย่างไร..."

(นางสาวสิริพร เดชผดุง : เจ้าหน้าที่โครงการสืบค้นบ้านสืบสารสุข,
สัมภาษณ์, 18 ตุลาคม 2551)

ดังนั้นคณะทำงานและทีมงาน สพล. จึงได้ร่วมกันออกแบบกิจกรรมนี้โดยจัดให้เยาวชนกลุ่มสืบสานวัฒนธรรมไท-ยวนและเยาวชนกลุ่มรักษ์ป่าสัก ซึ่งเป็นเป้าหมายหลักไปเข้าค่ายเพื่อทำกิจกรรมร่วมกัน โดยมีคุณกฤษณา พิทยานุตร 1 ในคณะทำงาน ซึ่งเป็นแกนนำชุมชนเป็นผู้ชักชวนเยาวชนทั้ง 2 กลุ่มมาร่วมกิจกรรม

"...การกระจายข่าวก็ได้พี่อ้วนซึ่งเป็นคนในชุมชนช่วย และเค้าก็มีศักยภาพในเรื่องของการประสานงาน คือเราใช้การติดต่อโดยความสัมพันธ์ คือไม่ได้มีหนังสืออะไรมากมาย พี่อ้วนเค้าไปคุยกับกลุ่มต่างๆ ให้ พี่อ้วนช่วยได้เยอะ..."

(นางพนิดา ศรีธรรมมา : เจ้าหน้าที่สำนักวัฒนธรรมจังหวัดสระบุรี,
สัมภาษณ์, 27 กันยายน 2551)

"...เราจะเอาเด็กไปเข้าค่ายที่พระฉาย มีฐาน 4 ฐาน มีภาษาไท-ยวนกับน้ำ การทำบายศรีขอขมา การอนุรักษ์น้ำ ฐานพายเรือ..."

(นางไพวรรณ ยะกุล : ชาวบ้านทั่วไป, สัมภาษณ์, 6 พฤศจิกายน 2551)

จากการศึกษารายงานฉบับสมบูรณ์โครงการสืบชะตาวังน้ำบ้านท่าราบ จังหวัดสระบุรี พบว่ากิจกรรมเข้าค่ายสร้างจิตสำนึกร่วมกับเครือข่ายแกนนำอนุรักษ์ลุ่มน้ำป่าสัก แบ่งเป็นกิจกรรมหลัก 2 กิจกรรม ดังนี้

1. กิจกรรมฐานการเรียนรู้ได้แก่

- **นักสืบสายน้ำ** : เป็นฐานกิจกรรมที่เยาวชนกลุ่มรักษ์ป่าสักได้เคยเรียนรู้มาแล้วเมื่อครั้งเข้าร่วมกิจกรรมกับกลุ่มรักษ์ป่าสัก ซึ่งในครั้งนี้ทางกลุ่มรักษ์ป่าสักก็ได้นำมาใช้กับเยาวชนที่เข้าร่วมกิจกรรมคือ เยาวชนกลุ่มวัฒนธรรมไท-ยวนและเยาวชนกลุ่มรักษ์ป่าสัก เพื่อให้เยาวชนได้รู้จักเส้นทางของของแม่น้ำป่าสัก ประวัติความเป็นมาของแม่น้ำป่าสัก วิถีชีวิตของชาวบ้าน

รินน้ำ ก่อให้เกิดการตระหนักถึงการมีส่วนร่วมในการดูแลรักษาแม่น้ำและรู้จักการใช้น้ำในแม่น้ำอย่างรู้คุณค่า รวมถึงเกิดทักษะทางความคิดและการเก็บรวบรวมข้อมูลอย่างเป็นระบบ เพื่อนำความรู้ที่ได้ไปถ่ายทอดให้ชาวบ้านในชุมชนมีจิตสำนึกในการอนุรักษ์แม่น้ำป่าสักต่อไป โดยมีคุณศิวพร บุตรชนิษฐ์ สมาชิกกลุ่มรักษ์ป่าสักเป็นวิทยากร

“...จะให้เป็น *mind mapping* ก็จะสอนว่าเราจะดูแลรักษาน้ำอย่างไร ให้น้องๆ ช่วยกันคิด...”

(นายอภิวัฒน์ ยะกุล : เยาวชนกลุ่มสืบสานวัฒนธรรมไท-ยวน,
สัมภาษณ์, 7 พฤศจิกายน 2551)

● **สอนน้องพายเรือ :** เป็นฐานให้เยาวชนกลุ่มรักษ์ป่าสักและเยาวชนกลุ่มสืบสานวัฒนธรรมไท-ยวนได้รู้จักวิธีการพายเรือและทดลองพายเรือด้วยตนเอง พร้อมๆ กับการสังเกตสถานการณ์น้ำ และเรียนรู้วิถีชีวิตของชุมชนในอดีตที่มีการพึ่งพาน้ำไปในตัว โดยมีลุงจิบเป็นผู้ฝึกสอนการพายเรือและบอกเล่าวิถีชีวิตที่เกี่ยวข้องกับลุ่มน้ำป่าสักในอดีต ก่อให้เกิดสายสัมพันธ์ระหว่างเยาวชนกลุ่มรักษ์ป่าสักและเยาวชนกลุ่มสืบสานวัฒนธรรมไท-ยวนกับปราชญ์ชาวบ้าน ทั้งยังเกิดทักษะทางด้านการพายเรือ ที่ต้องอาศัยความสามัคคี พัฒนาการทางด้านจิตใจ ปลูกจิตสำนึก และตระหนักห่วงแหนในแม่น้ำ

“...ตาจิบแกก็สอนเรื่องการใช้ชีวิตกับลุ่มแม่น้ำ การพายเรือ ก็พาเด็กพายเรือกัน สาธิตการพายเรือใช้ชีวิตอยู่กับแม่น้ำ...”

(นางไพวรรณ ยะกุล : ชาวบ้านทั่วไป, สัมภาษณ์, 6 พฤศจิกายน 2551)

“...ชอบกิจกรรมนี้มากที่สุด เพราะสนุกแล้วก็ได้หัดพายเรือไปในตัว ลำน้ำมี 2-3 คนช่วยกันพาย ถ้าจะพายไปข้างหน้าต้องเอาไม้พายไปข้างหลัง เวลาพายต้องพายพร้อมกัน...”

(เด็กชายนนทวัชร วิเศษ : เยาวชนกลุ่มรักษ์ป่าสัก,
สัมภาษณ์, 26 กันยายน 2551)

“...ก็สนุกสนาน ได้ความสามัคคีกัน ช่วยกันพายเรือ เพราะมันต้องพายพร้อมกัน...”

(นายอภิวัฒน์ ยะกุล : เยาวชนกลุ่มสืบสานวัฒนธรรมไท-ยวน,
สัมภาษณ์, 7 พฤศจิกายน 2551)

● **ภาษาไทย-ยวนกับน้ำ :** เป็นฐานให้เยาวชนกลุ่มรักษ์ป่าสักและเยาวชนกลุ่มสืบสานวัฒนธรรมไท-ยวนได้รู้ถึงสุภาษิตคำสอนไท-ยวนที่เกี่ยวกับน้ำ เช่น น้ำจิตหือ

เข้มแข็ง น้ำแรงหือได้อาศัย น้ำค้ำอย่ามีภัย น้ำใจหือเอื้อเฟื้อ เป็นต้น โดยมี อาจารย์พิเนตร น้อยพุทธา เป็นผู้ให้ความรู้แก่เด็กๆ

“...ไปเป็นวิทยากรที่พระฉายค้นหาค่ายวนคำสุภาษิตยวนเกี่ยวกับน้ำไปพูดหลายคำให้เด็กฟัง ...”

(นายพิเนตร น้อยพุทธา : ประชาชนชาวบ้านด้านพิธีสืบชะตาแม่น้ำ,
สัมภาษณ์, 9 ตุลาคม 2551)

นอกจากนี้เยาวชนกลุ่มรักษ์ป่าสักและเยาวชนกลุ่มสืบสานวัฒนธรรมไท-ยวน ผู้เข้าร่วมกิจกรรมยังได้รู้ถึงคุณและโทษของน้ำ ความเชื่อ ประเพณีวัฒนธรรมต่างๆ ที่เกี่ยวกับน้ำ รวมถึงความสัมพันธ์ระหว่างมนุษย์กับธรรมชาติ ก่อให้เกิดความรู้สึกรวมกันเห็นทรัพยากรธรรมชาติมากขึ้น อีกทั้งยังนำความรู้ที่ได้มาสืบสานจากรุ่นสู่รุ่นให้มีความรู้ ภาษา วัฒนธรรม และความเชื่อท้องถิ่น

“...สอนภาษาไท-ยวนเก่าๆ ที่เราไม่รู้ก็ทำให้เรารู้ ชอบฐานนี้ที่สุด เพราะทำให้เราได้รู้เกี่ยวกับน้ำ...”

(นางสาวสุนันท์ เหล่าทอง : เยาวชนกลุ่มสืบสานวัฒนธรรมไท-ยวน,
สัมภาษณ์, 5 พฤศจิกายน 2551)

● **ทดลองทำบายศรีสืบชะตาน้ำ :** เป็นฐานให้เยาวชนกลุ่มรักษ์ป่าสักและเยาวชนกลุ่มสืบสานวัฒนธรรมไท-ยวนได้รู้จักลักษณะของบายศรี เช่น บายศรีสู่ขวัญ บายศรีปากชาม ซึ่งถ่ายทอดโดยย่าวงเดือน ยะกุล และได้ทราบวิธีการทำและทดลองทำด้วยตนเอง

“...แม่ก็ไป ไปเย็บบายศรีสู่ขวัญ ไปทำให้เด็กๆ ดูว่าบายศรีนี้เค้าทำได้หลายอย่าง มีบายศรีหลายอย่าง...”

(นางวงเดือน ยะกุล : ชาวบ้านทั่วไป, สัมภาษณ์, 2 ตุลาคม 2551)

“...ย่าวงเดือนสอนให้ทำบายศรีหลายๆ ชั้น ทำกระทงบ้าง ย่าบอกว่าบายศรีส่วนมากเค้าใช้ในพิธีมงคล พิธีสู่ขวัญ...”

(นางสาวสุนันท์ เหล่าทอง : เยาวชนกลุ่มสืบสานวัฒนธรรมไท-ยวน,
สัมภาษณ์, 5 พฤศจิกายน 2551)

ส่งผลให้เกิดประโยชน์ด้านการฝึกสมาธิและความประณีต และนำความรู้ที่ได้ไปใช้ประโยชน์ต่อชุมชน ในด้านการสืบทอดประเพณีในชุมชน สืบสานฟื้นฟูการทำบายศรีสู่ขวัญ และประเพณีต่างๆ ที่ใช้ประโยชน์จากการทำบายศรี ทั้งยังสอนให้เพื่อนรู้จักวิถีและประโยชน์จากการทำบายศรีอีกด้วย

“...ประโยชน์ที่ได้จากฐานนี้คือ ทำให้เราทำบายศรีได้ อย่างปีที่แล้วก็ทำกระทงไปลอยกับที่บ้าน...”

(นางสาวสุนันท์ เหล่าทอง : เยาวชนกลุ่มสืบสานวัฒนธรรมไท-ยวน,
สัมภาษณ์, 5 พฤศจิกายน 2551)

2. กิจกรรมการสืบค้นข้อมูล การนำเสนอข้อมูล การแลกเปลี่ยนข้อมูล เป็นกิจกรรมการแลกเปลี่ยนความรู้ตามหัวข้อที่ได้รับเมื่อครั้งร่วมกิจกรรมสืบค้นประวัติศาสตร์ไท-ยวน โดยแบ่งเป็นหัวข้อ อันได้แก่ ความสัมพันธ์ของคนไท-ยวนกับแม่น้ำป่าสัก ความเชื่อของแม่น้ำ แม่น้ำป่าสักในอดีต

นอกจากนี้ยังมีกิจกรรมเชื่อมความสัมพันธ์ระหว่างผู้เข้าร่วมกิจกรรมผ่านกิจกรรมต่างๆ อาทิ กิจกรรมละลายพฤติกรรม การบายศรีสู่ขวัญ การแสดงละครสายน้ำแห่งชีวิต ซึ่งเยาวชนกลุ่มรักษ์ป่าสักและเยาวชนกลุ่มสืบสานวัฒนธรรมไท-ยวนเป็นผู้คิดเนื้อเรื่องเองทั้งหมด โดยมีเนื้อหาเกี่ยวกับการอนุรักษ์แม่น้ำ

“...ตอนกลางคืนมีการแสดงละครเกี่ยวกับสืบชะตา เนื้อหาเกี่ยวกับการรักษา เริ่มต้นด้วยคนยวนอพยพมาอยู่ที่สระบุรี ตรงเสาให้ เพราะเห็นว่ามีแม่น้ำ จะได้อาศัยแม่น้ำ พอเวลาผ่านไปเรื่อยๆ ก็ทอดทิ้งแม่น้ำ ทิ้งขยะ แม่พระคงคาก็ขึ้นมาต่อว่า “แม่น้ำจะหายไปแล้วนะ จะเหือดแห้ง ถ้าไม่ช่วยกันดูแล”...”

(นายสรวิชัย พิทยานุตร : เยาวชนกลุ่มสืบสานวัฒนธรรมไท-ยวน,
สัมภาษณ์, 3 ตุลาคม 2551)

“...การแสดงนี้เชื่อมโยงกับการอนุรักษ์ทำน้ำศักดิ์สิทธิ์ของเรา เป็นมาอย่างไร เราจะต้องทำให้แม่น้ำของเราสะอาดจะต้องทำยังไง เยาวชนเค้าก็มีส่วนร่วม คือเอาวัฒนธรรมเข้าไป มีปราชญ์ชาวบ้าน...”

(นางไพวรรณ ยะกุล : ชาวบ้านทั่วไป, สัมภาษณ์, 6 พฤศจิกายน 2551)

• กระบวนการสื่อสาร

เมื่อนำองค์ประกอบทางด้านนิเทศศาสตร์อันประกอบไปด้วย Sender (ผู้ส่งสาร) - Message (สาร) - Channel (ช่องทาง) - Receiver (ผู้รับสาร) - Effect (ผลที่เกิดขึ้น) มาเป็นแนวขยายสองกิจกรรมจะพบปรากฏการณ์ ดังนี้

จากการศึกษารายงานฉบับสมบูรณ์โครงการสืบชะตาวังน้ําบ้านท่าราบ จังหวัดสระบุรี พบว่า กิจกรรมเข้าค่ายสร้างจิตสำนึกร่วมกับเครือข่ายแกนนำอนุรักษ์ลุ่มน้ําป่าสัก เป็นเวทีที่เกิดขึ้นจากการร่วมปรึกษาวางแผนการจัดกิจกรรมต่างๆ ระหว่างคณะทำงานในชุมชนและทีมงาน สพส. โดยให้ปราชญ์ชาวบ้านทำหน้าที่เป็นผู้ส่งสาร(Sender) ที่ได้สอดแทรกเนื้อหา(Message) ในการร่วมสร้างจิตสำนึก ความรู้ความเข้าใจ การตระหนักรู้ และเห็นความสำคัญของวิถีชีวิตไท-ยวนและลุ่มน้ําป่าสักให้แก่เยาวชน (Receiver) ผ่านกิจกรรมต่างๆ (Channel) ที่จัดขึ้นภายใต้กิจกรรม "เข้าค่ายสร้างจิตสำนึกร่วมกับเครือข่ายแกนนำอนุรักษ์ลุ่มน้ําป่าสัก" ณ อุทยานแห่งชาติพระพุทธฉาย อำเภอเมือง จังหวัดสระบุรี วันที่ 5-6 พฤษภาคม พ.ศ. 2549 โดยแบ่งเป็นกิจกรรมหลักได้ 2 กิจกรรม ดังนี้

- กิจกรรมฐานการเรียนรู้ ได้แก่ นักสืบสายน้ำ, สอนน้องพายเรือ, ภาษาไท-ยวนกับน้ำ, ทดลองทำบายศรีสืบชะตาน้ำ
- กิจกรรมการสืบค้นข้อมูล การนำเสนอข้อมูล การแลกเปลี่ยนข้อมูล ได้แก่ ความสัมพันธ์ของคนไท-ยวนกับแม่น้ําป่าสัก, ความเชื่อของแม่น้ํา, แม่น้ําป่าสักในอดีต

จากการศึกษารายงานฉบับสมบูรณ์โครงการสืบชะตาวังน้ําบ้านท่าราบ จังหวัดสระบุรี พบว่า กิจกรรมต่างๆ เหล่านี้ส่งผล (Effect) ให้เยาวชนกลุ่มรักษ์ป่าสักและเยาวชนกลุ่มวัฒนธรรมไท-ยวน ที่เข้าร่วมกิจกรรมประมาณ 30 คน เกิดความรู้ความเข้าใจในวิถีชีวิตชาวไท-ยวนผ่านกิจกรรมต่างๆ โดยเฉพาะผ่านฐานการเรียนรู้ภาษาไท-ยวนกับน้ำ ฐานสอนน้องพายเรือ ฐานนักสืบสายน้ำ และฐานการทำบายศรีในพิธีสืบชะตาน้ำ อีกทั้งผู้วิจัยยังพบว่าเยาวชนทั้ง 2 กลุ่ม เกิดการแลกเปลี่ยนความรู้เกี่ยวกับเนื้อหาประเด็นต่างๆ ร่วมกัน รวมถึงเกิดความสัมพันธ์ระหว่างเยาวชนกลุ่มรักษ์ป่าสักและเยาวชนกลุ่มสืบสานวัฒนธรรมไท-ยวนด้วยกัน และเกิดการเชื่อมโยงสัมพันธ์ระหว่างเยาวชนกลุ่มรักษ์ป่าสักและเยาวชนกลุ่มสืบสานวัฒนธรรมไท-ยวนกับผู้ใหญ่

"...การเข้าค่ายทำให้ได้รู้จักเพื่อนใหม่ ได้แลกเปลี่ยนเพื่อนกัน..."

(เด็กชายนนทวัชร วิเศษ : เยาวชนกลุ่มรักษ์ป่าสัก, สัมภาษณ์, 26 กันยายน 2551)

“...เด็กเค้าก็ปลื้มเหมือนกันที่แม่ผูกข้อไม้ข้อมือให้...”

(นางวงเดือน ยะกุล : ชาวบ้านทั่วไป, สัมภาษณ์, 2 ตุลาคม 2551)

กิจกรรมต่างๆ เหล่านี้สะท้อนให้เห็นว่ามีการใช้การสื่อสารเพื่อเพื่อสร้างจิตสำนึกเรื่องการอนุรักษ์แม่น้ำและการสืบสานวัฒนธรรมไท-ยวน อีกทั้งยังเป็นการสื่อสารเพื่อเชื่อมความสัมพันธ์ โดยคณะทำงานได้เลือกใช้การสื่อสารแบบมีส่วนร่วมในการดำเนินกิจกรรมเพื่อให้บรรลุตามวัตถุประสงค์ของกิจกรรม ซึ่งคณะทำงานมีส่วนร่วมในฐานะผู้วางแผนและกำหนดกิจกรรมต่างๆ เพื่อให้เยาวชนได้มีส่วนร่วมในฐานะผู้ร่วมผลิตและร่วมแสดง ดังเห็นได้จากสื่อพื้นบ้านที่ปรากฏในโรงงานลานคนยวน จวนยักน้ำ อาทิ กระทงและกระทงบายศรี การแสดงรำโทน บอร์ดนิทรรศการ เป็นต้น

ตาราง 11 ตารางกระบวนการสื่อสาร
กิจกรรมเข้าค่ายสร้างจิตสำนึกร่วมกับเครือข่ายแกนนำอนุรักษ์ลุ่มน้ำป่าสัก

ผู้ส่งสาร	เนื้อหา	ผู้รับสาร	ช่องทาง	เป้าหมาย	ผล
ปราชญ์ชาวบ้าน	การร่วมสร้างจิตสำนึก ความรู้ความเข้าใจ การ ตระหนักรู้ และเห็น ความสำคัญของวิถีชีวิต ไท-ยวนและลุ่มน้ำป่าสัก	เยาวชน	กิจกรรมต่างๆ ใน กิจกรรมเข้าค่ายสร้าง จิตสำนึกร่วมกับ เครือข่ายแกนนำ อนุรักษ์ลุ่มน้ำป่าสัก	- เพื่อสร้างความรู้ ความเข้าใจในวิถี ชีวิตไท-ยวนกับลุ่ม น้ำป่าสัก - ส ร ำ ง ค ว า ม ตระหนักให้เห็น ความสำคัญของ แม่น้ำ - เพื่อให้เกิดสาย สัมพันธ์ระหว่าง ผู้ใหญ่กับเยาวชน และเยาวชนกับ เยาวชน	- เยาวชนเกิดการ แลกเปลี่ยนความรู้ เกี่ยวกับเนื้อหาประเด็น ต่างๆ ในร่วมกัน - เยาวชนมีความสามัคคี กันมากขึ้น - เยาวชนและผู้ใหญ่มี ความสัมพันธ์กันมากขึ้น

กิจกรรมที่ 7 กิจกรรมลานคนยวนจวนฮักน้ำ

• วัตถุประสงค์

กิจกรรมนี้เป็นกิจกรรมสุดท้ายของโครงการสืบชะตาวังน้ำบ้านท่าราบ จัดขึ้นเพื่อสร้างความตระหนักและเห็นคุณค่าของกลุ่มน้ำป่าสัก เพื่อสืบสานวิถีชีวิตวัฒนธรรมไท-ยวน และเพื่อสร้างเครือข่ายการอนุรักษ์กลุ่มน้ำป่าสัก ซึ่งถือได้ว่าเป็นงานสรุปผลกิจกรรมที่ผ่านมา

• รูปแบบกิจกรรม

คณะทำงานได้ร่วมกันปรึกษาถึงแนวคิดในการจัดพิธีสืบชะตแม่ น้ำ โดยตกลงให้มีพิธีกรรมสืบชะตแม่ น้ำ เพื่อขอขมาต่อพระแม่คงคาและเพื่อเป็นการสร้างจิตสำนึกในการอนุรักษ์แม่ น้ำป่าสัก โดยใช้กระทงที่ประดิษฐ์ขึ้นเองเป็นสื่อในการประกอบพิธีกรรม

“...กิจกรรมลานคนยวน จวนฮักน้ำ เค้าให้เอากระทงไปลอยบวงสรวง กระทงก็ช่วยๆ กันทำ...”

(นายสรวิชัย พิทยาบุตร : ยาวชนกลุ่มสืบสานวัฒนธรรมไท-ยวน,
สัมภาษณ์, 3 ตุลาคม 2551)

จากการศึกษารายงานฉบับสมบูรณ์โครงการสืบชะตาวังน้ำบ้านท่าราบ จังหวัดสระบุรี พบว่าภายในงานยังมีการแสดงสื่อพื้นบ้านต่างๆ ที่ได้สอดแทรกในกิจกรรมที่ผ่านมา อาทิ การรำไทพอง โดยผู้ใหญ่ในชุมชน การแสดงบูชาป่าสักที่มีการใช้เพลงบูชาป่าสักประกอบการแสดง การแสดงสะล้อซอ ซึ่ง การตีกลองสะบัดชัย ซึ่งแสดงโดยเยาวชน นอกจากนี้ยังมีการคืนความรู้ให้แก่ชุมชนด้วยบอร์ดนิทรรศการ ซึ่งเป็นผลจากกิจกรรมการสืบค้นประวัติศาสตร์ไท-ยวนและการเข้าค่ายสร้างจิตสำนึก โดยมีเยาวชนประจำกลุ่มเป็นผู้อธิบาย

นอกเหนือจากผู้เข้าร่วมกิจกรรมซึ่งเป็นกลุ่มคนที่เข้าร่วมโครงการสืบชะตาวังน้ำบ้านท่าราบ จังหวัดสระบุรี แล้ว คณะทำงานยังได้เชิญบุคคลทั้งในและนอกหมู่บ้าน รวมถึงหน่วยงานส่วนราชการ เช่น นายอำเภอ นายกองค้การบริหารส่วนตำบลต้นตาล-พระยาพิชัย เข้ามาร่วมงาน เพื่อเปิดโอกาสให้หน่วยงานดังกล่าวได้เห็นศักยภาพของชุมชนในการอนุรักษ์สิ่งแวดล้อมเพื่อที่จะให้การสนับสนุนต่อไปในอนาคต

"...ในกิจกรรมตัวนี้ก็เชิญภาคราชการเข้ามา เช่น นายอำเภอ นายก อบต. ที่เค้าสามารถสนับสนุนได้ต่อไป รวมถึงกลุ่มอื่นๆ ที่อยู่ในและนอกหมู่บ้านก็เข้ามา..."

(นางพนิดา ศรีธรรมมา : เจ้าหน้าที่สำนักวัฒนธรรมจังหวัดสระบุรี,
สัมภาษณ์, 27 กันยายน 2551)

● กระบวนการสื่อสาร

เมื่อนำองค์ประกอบทางด้านนิเทศศาสตร์อันประกอบไปด้วย Sender (ผู้ส่งสาร) - Message (สาร) - Channel (ช่องทาง) - Receiver (ผู้รับสาร) - Effect (ผลที่เกิดขึ้น) มาเป็นแกนขยายสองกิจกรรมจะพบปรากฏการณ์ ดังนี้

กิจกรรมลานคนยวนจวนอ๊กน้ำ จัดขึ้น ณ ชุมชนบ้านต้นตาล ตำบลต้นตาล อำเภอเสนาให้ จังหวัดสระบุรี เมื่อวันที่ 20 ตุลาคม พ.ศ. 2549 กิจกรรมนี้เกิดจากการร่วมปรึกษาวางแผนการจัดกิจกรรมต่างๆ ของคณะทำงานในชุมชน ซึ่งกลุ่มคนเหล่านี้ทำหน้าที่เป็นผู้ส่งสาร(Sender) ที่ได้สอดแทรกเนื้อหาของสาร(Message) ซึ่งก็คือการสร้างควมตระหนักและเห็นคุณค่าของกลุ่มน้ำป่าสัก, เพื่อสืบสาน วิถีชีวิต วัฒนธรรมไท-ยวน และเพื่อสร้างเครือข่ายการอนุรักษ์กลุ่มน้ำป่าสักในอนาคตให้แก่ผู้รับสาร(Receiver) ซึ่งก็คือผู้เข้าร่วมกิจกรรม ได้แก่ เยาวชนกลุ่มรักษ์ป่าสัก เยาวชนกลุ่มสืบสาน วัฒนธรรมไท-ยวน แกนนำชาวบ้าน ปราชญ์ชาวบ้าน กลุ่มอนุรักษ์กลุ่มน้ำ ผู้นำสถานศึกษา พระ ครู ผ่านกิจกรรม(Channel) "ลานคนยวน จวนอ๊กน้ำ" ซึ่งเป็นการจัดพิธีสืบชะตาแม่น้ำ และภายในงานยังมีกิจกรรมอันเป็นผลพวงจากกิจกรรมต่างๆ ที่ผ่านมา อาทิ การแสดงนุชาป่าสักจากกิจกรรมการแต่ง เพลงนุชาป่าสัก, การแสดงของชุมชนทั้งจากผู้สูงอายุ ผู้ใหญ่ เยาวชนกลุ่มรักษ์ป่าสัก และเยาวชนกลุ่มสืบสานวัฒนธรรมไท-ยวน, การจัดนิทรรศการมีชีวิตแสดงผลจากกิจกรรมสืบค้นและเข้าค่ายสร้างจิตสำนึกของกลุ่มเยาวชนกลุ่มรักษ์ป่าสัก เยาวชนกลุ่มสืบสานวัฒนธรรมไท-ยวน โดยมีเยาวชนซึ่งเป็นตัวแทนประจำกลุ่มคอยให้คำอธิบาย

จากการศึกษารายงานฉบับสมบูรณ์โครงการสืบชะตาวังน้ำบ้านท่าราบ จังหวัดสระบุรี พบว่า ผลพวงจากการรวมกลุ่มและความร่วมแรงร่วมใจในการดำเนินกิจกรรมสืบชะตาน้ำครั้งนี้ โดยมี เยาวชนกลุ่มรักษ์ป่าสักและเยาวชนกลุ่มสืบสานวัฒนธรรมไท-ยวน เป็นแกนนำ ส่งผล (Effect) ให้ชุมชนเกิดการยอมรับและภาคภูมิใจในผลงานของเด็กๆ นำไปสู่การอนุรักษ์น้ำที่สอดคล้องกับวิถีชีวิต

ของชาวไทย-ยวน รวมถึงเกิดเครือข่ายการอนุรักษ์ลุ่มน้ำป่าสัก อันแสดงให้เห็นว่ามีการใช้การสื่อสาร
เพื่อการแสดงอัตลักษณ์ต่อบุคคลภายนอกชุมชนและการสื่อสารเพื่อการอนุรักษ์แม่น้ำ

ตาราง 12 ตารางกระบวนการสื่อสาร
กิจกรรมลานคนยวนจวนฮักน้ำ

1. พิธีสืบชะตาแม่น้ำ

ผู้ส่งสาร	เนื้อหา	ผู้รับสาร	ช่องทาง	เป้าหมาย	เป้าหมาย
ผู้ประกอบพิธี	<ul style="list-style-type: none"> - เพื่อขอขมาต่อพระแม่คงคา - เพื่อเป็นการสร้างจิตสำนึกในการอนุรักษ์แม่น้ำป่าสัก 	<p>ผู้เข้าร่วมกิจกรรม ได้แก่</p> <p>เยาวชน แกนนำ</p> <p>ชาวบ้าน ประชาชน</p> <p>ชาวบ้าน กลุ่มอนุรักษ์</p> <p>ลุ่มน้ำ ผู้นำสถานศึกษา</p> <p>พระ ครู</p>	พิธีกรรมสืบชะตาแม่น้ำ	<ul style="list-style-type: none"> - เพื่อขอขมาต่อพระแม่คงคา - เพื่อเป็นการสร้างจิตสำนึกในการอนุรักษ์แม่น้ำป่าสัก 	<ul style="list-style-type: none"> - เกิดการอนุรักษ์น้ำที่สอดคล้องกับวิถีชีวิตของชาวไทย-ยวน

ตาราง 13 ตารางกระบวนการสื่อสาร
กิจกรรมลานคนยวนจวนฮักน้ำ

2. กิจกรรมภายในงาน

ผู้ส่งสาร	เนื้อหา	ผู้รับสาร	ช่องทาง	เป้าหมาย	ผล
คณะทำงานในชุมชน	<ul style="list-style-type: none"> - การสร้างความตระหนักและเห็นคุณค่าของกลุ่มน้ำป่าสัก - การสืบสาน วิถีชีวิตวัฒนธรรมไท-ยวน - การสร้างเครือข่ายการอนุรักษ์กลุ่มน้ำป่าสักในอนาคต 	<p>ผู้เข้าร่วมกิจกรรม ได้แก่</p> <p>เยาวชน แกนนำ ชาวบ้าน ปราชญ์ ชาวบ้าน กลุ่มอนุรักษ์กลุ่มน้ำ ผู้นำสถานศึกษา พระครู</p>	กิจกรรมลานคนยวนจวนฮักน้ำ	<ul style="list-style-type: none"> - เพื่อสร้างความตระหนักและเห็นคุณค่าของกลุ่มน้ำป่าสัก - เพื่อสืบสานวิถีชีวิตวัฒนธรรมไท-ยวน - เพื่อสร้างเครือข่ายการอนุรักษ์กลุ่มน้ำป่าสัก 	<ul style="list-style-type: none"> - ชุมชนเกิดการยอมรับและภาคภูมิใจในผลงานของเด็กๆ - เกิดการอนุรักษ์น้ำที่สอดคล้องกับวิถีชีวิตของชาวไท-ยวน - เกิดเครือข่ายการอนุรักษ์กลุ่มน้ำป่าสัก

จากการศึกษาคาราวานกิจกรรม สามารถสรุปได้ว่าในแต่ละกิจกรรมมีเป้าหมายการสื่อสาร ดังนี้

1. เวทีสร้างความรู้ความเข้าใจสื่อพื้นบ้านและวางแผนแนวทางการจัดกิจกรรมร่วมกัน มีเป้าหมายการสื่อสารเพื่อสร้างความเข้าใจร่วมกัน และเพื่อการจัดกิจกรรม
2. เวทีแลกเปลี่ยนคิดปะการำโทน การแสดงละคร ชอ ซิง กับคณะกรรมการบริหารสภาวัฒนธรรมภาคตะวันออก มีเป้าหมายการสื่อสารเพื่อถ่ายทอดศิลปวัฒนธรรมของตน และเพื่อแสดงอัตลักษณ์ต่อคนภายนอก
3. เวทีสืบค้นประวัติศาสตร์ไทย-ยวนที่เกี่ยวข้องกับลุ่มน้ำป่าสักมีเป้าหมายการสื่อสารเพื่อการสร้างความรู้
4. เวทีผู้ได้รับผลกระทบจากแม่น้ำป่าสักและร่วมกันวางแผนแก้ไขปัญหามีเป้าหมายการสื่อสารเพื่อแก้ไขความเข้าใจผิด
5. กิจกรรมการแต่งเพลงบูชาป่าสัก มีเป้าหมายการสื่อสารเพื่อกระตุ้นจิตสำนึก
6. กิจกรรมเข้าค่ายสร้างจิตสำนึกร่วมกับเครือข่ายแกนนำอนุรักษ์ลุ่มน้ำป่าสัก มีเป้าหมายการสื่อสารเพื่อสร้างจิตสำนึกเรื่องการอนุรักษ์แม่น้ำ เพื่อการสืบสานวัฒนธรรมไทย-ยวน และเพื่อเชื่อมความสัมพันธ์
7. กิจกรรมลานคนยวน จวนฮักน้ำ มีเป้าหมายการสื่อสารเพื่อการแสดงอัตลักษณ์ต่อบุคคลภายนอกชุมชน และเพื่อการอนุรักษ์แม่น้ำ

หากพิจารณาเป้าหมายการสื่อสารเหล่านี้ จะพบว่ามีความเชื่อมโยงกับบทบาทของสื่อพิธีกรรมสืบชะตาแม่น้ำ โดยผู้วิจัยจะขอลำดับถึงในบทที่ 8 บทบาทของสื่อพิธีกรรม

2 เครือข่ายการสื่อสาร

กิจกรรมลานคนยวน จวนฮักน้ำถือเป็นกิจกรรมสรุปผลของกิจกรรมต่างๆ ที่ผ่านมา ทั้งนี้ผู้วิจัยพบว่า คาราวานกิจกรรมเหล่านี้เกิดขึ้นได้จากการร่วมมือร่วมใจในการพบปะ ร่วมมือ แลกเปลี่ยนความคิดเห็นและหาแนวทางแก้ไข รวมถึงการลงมือปฏิบัติกิจกรรมจากกลุ่มคนหลากหลายกลุ่มในชุมชนที่เข้าร่วมกิจกรรม ได้แก่ กลุ่มเยาวชนรักษ์ป่าสัก กลุ่มเยาวชนสืบสานวัฒนธรรมไท-ยวน กลุ่มแกนนำ กลุ่มปราชญ์ชาวบ้าน กลุ่มชาวบ้าน กลุ่มผู้ได้รับผลกระทบ กลุ่มรักษ์ป่าสัก อีกทั้งยังได้รับการสนับสนุนในเรื่องของงบประมาณ แนวคิดการทำกิจกรรม และการอำนวยความสะดวกจากองค์กรภายนอกชุมชน อาทิ โครงการสื่อพื้นบ้านสื่อสารสุข สำนักวัฒนธรรมจังหวัดสระบุรี องค์การบริหารส่วนตำบลต้นตาล-พระยาทศ สภาวัฒนธรรมอำเภอเสนาให้ เหล่านี้แสดงให้เห็นว่า ทางโครงการสืบชะตาวังน้ำบ้านท่าราบ จังหวัดสระบุรี มีการใช้เครือข่ายการสื่อสารที่มีประสิทธิภาพ เพื่อให้โครงการฯ สำเร็จลุล่วงตามวัตถุประสงค์ที่ต้องการสืบสานวัฒนธรรมไท-ยวนควบคู่ไปกับการอนุรักษ์แม่น้ำป่าสัก

ทั้งนี้ผู้วิจัยตั้งข้อสังเกตว่า การรวบรวมกลุ่มต่างๆ ทั้งในและนอกชุมชนให้เข้ามาดำเนินกิจกรรมร่วมกัน สอดคล้องกับแนวคิดเครือข่ายการสื่อสารที่กล่าวว่า การเชื่อมโยงเครือข่ายมิใช่เพียงการรวมกลุ่มของสมาชิกที่มีความสนใจร่วมกัน ในระดับเพียงแค่การพบปะแลกเปลี่ยนความคิดเห็นหรือร่วมสังสรรค์กันเท่านั้น แต่ต้องมีการพัฒนาไปสู่ระดับของการลงมือทำกิจกรรมร่วมกันด้วย โดยพบว่ามีการใช้เครือข่ายการสื่อสาร ดังนี้

1. การสื่อสารแบบมีศูนย์กลาง (Centralized Communication) เป็นการสื่อสารที่มีใครคนใดคนหนึ่งเป็นศูนย์กลางหรือทางผ่าน โดยที่สมาชิกคนอื่นๆ ไม่มีการติดต่อโดยตรง แต่ต้องผ่านคนกลางพบในขั้นตอนของการเริ่มชักชวนกลุ่มต่างๆ ภายในชุมชนให้เข้ามามีส่วนร่วมในโครงการ ดังนี้

- เครือข่ายการสื่อสารแบบวงล้อ (Wheel Network) ได้แก่ เครือข่ายการสื่อสารที่มีสมาชิกคนหนึ่งเป็นผู้รับข่าวจากสมาชิกคนใดคนหนึ่งแล้วส่งข่าวนั้นไปยังสมาชิกคนอื่นๆ การสื่อสารลักษณะนี้เกิดขึ้นในช่วงแรกของการรวบรวมกลุ่มต่างๆ ภายในชุมชนเพื่อเข้าร่วมโครงการสืบชะตาวังน้ำบ้านท่าราบ จังหวัดสระบุรี โดยมี นางพินดา ศิริธรรมมา ผู้ประสานงานโครงการเป็นผู้เริ่มต้นเครือข่าย ด้วยการลงพื้นที่เพื่อพูดคุยทำความเข้าใจในการทำโครงการกับแกนนำในชุมชน และเกิดขึ้นในขั้นตอนการรวมกลุ่มต่างๆ ภายในชุมชนเพื่อมาร่วมคาราวานกิจกรรม โดยมีคุณกฤษณา พิทยาบุตร

ซึ่งเป็น 1 ในคณะทำงานและเป็นแกนนำชุมชนจะเป็นผู้ติดต่อพูดคุยกับตัวแทนแต่ละกลุ่ม เพื่อให้ตัวแทนเหล่านั้นไปบอกให้สมาชิกของตนเข้าร่วมกิจกรรม ดังคำบอกเล่าว่า

“...การกระจายข่าวก็ได้พี่อ้วนซึ่งเป็นคนในชุมชนช่วย และเค้าก็มีศักยภาพในเรื่องของการประสานงาน คือเราใช้การติดต่อโดยความสัมพันธ์ คือไม่ได้มีหนังสืออะไรมากมาย พี่อ้วนเค้าไปคุยกับกลุ่มต่างๆ ให้...”

(นางพนิดา ศรีธรรมมา : เจ้าหน้าที่สำนักวัฒนธรรมจังหวัดสระบุรี,
สัมภาษณ์, 27 กันยายน 2551)

2. **เครือข่ายการสื่อสารแบบกระจายอำนาจ** (Decentralized Communication) เป็นการสื่อสารที่สมาชิกในกลุ่มติดต่อกันโดยอิสระ ไม่มีใครตัดสินใจคนเดียว แต่ร่วมกันคิด ร่วมกันแก้ปัญหา เครือข่ายการสื่อสารลักษณะนี้เกิดขึ้นในขั้นตอนการมีส่วนร่วมของคนภายในและภายนอกชุมชน ดังนี้

- **เครือข่ายการสื่อสารแบบวงกลม** (Circle Network) ได้แก่ เครือข่ายการสื่อสารที่มีสมาชิกในกลุ่มทุกคนสามารถติดต่อกับสมาชิกที่อยู่ถัดจากคนทั้งสองข้าง สถานะของทุกคนมีความเท่าเทียมกันและทุกคนมีความพอใจ เครือข่ายลักษณะนี้เกิดขึ้นในขั้นตอนการทำกิจกรรมต่างๆ ร่วมกันระหว่างกลุ่มต่างๆ ในชุมชน กล่าวคือ สมาชิกของแต่ละกลุ่มมีปฏิสัมพันธ์ต่อกัน และเกิดขึ้นในขั้นตอนการดึงกลุ่มองค์กรภายนอกเข้ามาร่วมกิจกรรมแล้ว โดยมีตัวแทนของคณะทำงานเป็นผู้ประสานงานกับองค์กรภายนอกที่ตนเองคุ้นเคย เช่น นางกฤษณา พิทยาบุตร ประสานงานกับนางพนิดา ศรีธรรมมา ซึ่งเป็นเจ้าหน้าที่วัฒนธรรมถือเป็นเครือข่ายภายนอกชุมชนและประสานงานกับกลุ่มภายในชุมชน นายสมจิตต์ ยะกุล ซึ่งเป็นแกนนำในชุมชน ประสานงานกับสภาวัฒนธรรมอำเภอเขาให้และองค์กรบริหารส่วนตำบลต้นตาล-พระยาทต เป็นต้น

3 การสื่อสารแบบมีส่วนร่วม

จากการศึกษาวิเคราะห์กระบวนการสื่อสารของคาราวานกิจกรรมทั้ง 7 พบว่าคณะทำงานได้ใช้การสื่อสารแบบมีส่วนร่วมเพื่อให้กิจกรรมเหล่านี้ประสบความสำเร็จในการดำเนินงาน ดังนี้

กิจกรรมที่ 1 เวทีสร้างความรู้ความเข้าใจสื่อพื้นบ้านและวางแผนแนวทางการจัดกิจกรรมร่วมกัน

ช่วงแรกของกิจกรรม ชุมชนมีส่วนร่วมในฐานะผู้รับสาร กล่าวคือ นางพนิดา ศรีธรรมมา เจ้าหน้าที่สำนักวัฒนธรรม ซึ่งเป็นผู้ประสานงานโครงการเป็นผู้สร้างความรู้ความเข้าใจเกี่ยวกับสื่อพื้นบ้านและรายละเอียดโครงการ โดยนางพนิดา ศรีธรรมมา มีส่วนร่วมในฐานะผู้ส่งสาร ซึ่งในขั้นตอนนี้มีการใช้การสื่อสารแบบสองทาง แบบเป็นทางการ เนื่องจาก ผู้ประสานงานโครงการเป็นคนนอกชุมชน จึงยังไม่มีความสัมพันธ์กับคนในชุมชนเท่าที่ควร ครั้นเมื่อเลือกคณะทำงานในชุมชนได้ และร่วมพูดคุยในประเด็นต่างๆ เพื่อออกแบบกิจกรรมต่างๆ ร่วมกัน ในขั้นตอนนี้คณะทำงานในชุมชนและผู้ประสานงานโครงการขยับบทบาทการมีส่วนร่วมของตนมาอยู่ในฐานะผู้วางแผนและผู้กำหนดนโยบาย ซึ่งการสื่อสารแบบมีส่วนร่วมในขั้นตอนนี้เป็นรูปแบบการสื่อสารสองทาง ที่เปิดโอกาสให้ผู้เข้าร่วมสนทนาที่มีสถานภาพและบทบาทแตกต่างกัน สามารถเป็นได้ทั้งผู้ส่งสารและผู้รับสาร โดยผู้ร่วมสนทนาจะเกิดการแสดงความคิดเห็นโต้ตอบกันไปมาได้อย่างเท่าเทียมกัน โดยพบว่ารูปแบบการสื่อสารสองทางในขั้นตอนนี้เป็นแบบไม่เป็นทางการเนื่องจากคณะทำงานในชุมชนเป็นคนในชุมชนเดียวกันที่รู้จักคุ้นเคยได้อยู่แล้ว ทำให้บรรยากาศในการประชุมมีความเป็นกันเอง

กิจกรรมที่ 2 เวทีแลกเปลี่ยนศิลปะการรำไท่น การแสดงละครล้อ ชอ ชิ่ง กับคณะกรรมการบริหารสภาวัฒนธรรมภาคตะวันออก

กิจกรรมผู้ใหญ่สอนเด็กรำไท่นและการแสดงพื้นบ้านอื่นๆ เป็นกิจกรรมที่สร้างการมีส่วนร่วมในฐานะผู้ร่วมแสดงให้กับผู้ใหญ่และเยาวชนกลุ่มรักษ่าป่าสักและเยาวชนกลุ่มสืบสานวัฒนธรรมไท-ยวน ได้ถ่ายทอดศิลปวัฒนธรรมของตนไปสู่บุคคลภายนอกในวันงานกิจกรรมเวทีแลกเปลี่ยนศิลปะการรำไท่น การแสดงละครล้อ ชอ ชิ่ง กับคณะกรรมการบริหารสภาวัฒนธรรมภาคตะวันออก โดยในขั้นตอนนี้การฝึกซ้อมนั้นผู้ใหญ่จะมีส่วนร่วมในฐานะผู้ส่งสารและเยาวชนกลุ่มรักษ่าป่าสักและเยาวชนกลุ่มสืบสานวัฒนธรรมไท-ยวนมีส่วนร่วมในฐานะผู้รับสาร

การสื่อสารแบบมีส่วนร่วมในขั้นตอนนี้เป็นรูปแบบการสื่อสารแบบการสลับบทบาทหน้าที่ ผู้สื่อสาร ที่ผู้ส่งสารและผู้รับสารไม่ใช่บทบาทแบบตายตัว หากแต่จะมีการสลับสับเปลี่ยนบทบาทกันไปโดยมีโอกาสเป็นทั้งผู้ส่งสารและผู้รับสารสลับไปมา กล่าวคือ ในกิจกรรมผู้ใหญ่สอนเยาวชนรำไท่นและการแสดงพื้นบ้านอื่นๆ นี้ เยาวชนกลุ่มรักษ่าป่าสักและเยาวชนกลุ่มสืบสานวัฒนธรรมไท-ยวนทำ

หน้าที่เป็นผู้รับสาร แต่เมื่อถึงกิจกรรมวันงานแลกเปลี่ยนศิลปะการรำโทน การแสดงละลื้อ ซอ ซึ่ง กับ คณะกรรมการบริหารสภาวัฒนธรรมภาคตะวันออกเฉียงเหนือ เขาวชนกลุ่มนี้สลับบทบาทหน้าที่เป็นผู้ส่งสาร ให้แก่ผู้เข้าร่วมกิจกรรม

กิจกรรมที่ 3 เวทีสืบค้นประวัติศาสตร์ไท-ยวนที่เกี่ยวข้องกับลุ่มน้ำป่าสัก

กิจกรรมนี้เน้นการสื่อสารแบบมีส่วนร่วมเพื่อให้เขาวชนกลุ่มรักษ์ป่าสักและเขาวชนกลุ่มสืบสานวัฒนธรรมไท-ยวน ผู้ใหญ่ในชุมชน และปราชญ์ชาวบ้านได้แลกเปลี่ยนความรู้และความคิดเห็นในประเด็นต่างๆ ร่วมกัน ซึ่งหลังจากที่เขาวชนทั้ง 2 กลุ่มลงพื้นที่เก็บข้อมูลแล้ว ก็จะไปสรุปผลในแต่ละหัวข้อและถ่ายทอดให้เขาวชนกลุ่มอื่นๆ ฟังในกิจกรรมการเข้าค่ายสร้างจิตสำนึกร่วมกับเครือข่ายแกนนำอนุรักษ์ลุ่มน้ำป่าสัก และนำไปถ่ายทอดให้บุคคลภายนอกและภายในชุมชนที่เข้าร่วมงานวันกิจกรรมลานคนยวน จวนอีกน้ำในรูปแบบของสื่อนิทรรศการ ฉะนั้นกระบวนการตั้งแต่การลงพื้นที่เก็บข้อมูล การสรุปผล และการจัดแสดงนิทรรศการ ของกลุ่มเขาวชนกลุ่มรักษ์ป่าสักและเขาวชนกลุ่มสืบสานวัฒนธรรมไท-ยวน จึงถือได้ว่าเป็นขั้นตอนการมีส่วนร่วมในฐานะผู้ร่วมผลิตสื่อ

โดยพบว่าในขั้นตอนที่เขาวชนกลุ่มรักษ์ป่าสักและเขาวชนกลุ่มสืบสานวัฒนธรรมไท-ยวนลงพื้นที่เพื่อพูดคุยสอบถามข้อมูลจากปราชญ์ชาวบ้านและผู้ใหญ่ในชุมชนในประเด็นที่ได้รับนั้น แสดงให้เห็นถึงรูปแบบการสื่อสารแบบการสื่อสารสองทาง ที่เปิดโอกาสให้ผู้เข้าร่วมสนทนาที่มีสถานภาพและบทบาทแตกต่างกัน สามารถเป็นได้ทั้งผู้ส่งสารและผู้รับสาร โดยผู้ร่วมสนทนาจะเกิดการแสดงความคิดเห็นโต้ตอบกันไปมาได้อย่างเท่าเทียมกัน อีกทั้งยังแสดงให้เห็นถึงการสื่อสารแนวระนาบ อันเป็นลักษณะการสื่อสารแบบไม่เป็นทางการ ที่อาศัยความสัมพันธ์ระหว่างบุคคล เช่น เพื่อนฝูง ญาติพี่น้อง เป็นต้น การสื่อสารรูปแบบนี้ช่วยเสริมสร้างความรับผิดชอบร่วมกันในหมู่คณะ ก่อให้เกิดความสัมพันธ์ที่ใกล้ชิดและเชื่อใจให้เกิดการเรียนรู้และแลกเปลี่ยนผลประโยชน์ร่วมกันได้ง่ายขึ้น

เมื่อเขาวชนกลุ่มรักษ์ป่าสักและเขาวชนกลุ่มสืบสานวัฒนธรรมไท-ยวนนำข้อมูลในประเด็นของตนมาถ่ายทอดให้แก่กันในวันกิจกรรมเข้าค่าย ก็ถือเป็นรูปแบบการสื่อสารแบบมีส่วนร่วมแบบการไหลของข่าวสารสองจังหวัด กล่าวคือ เขาวชนแต่ละกลุ่มนำข้อมูลที่ได้รับจากปราชญ์ชาวบ้านในประเด็นของตนมาถ่ายทอดให้เขาวชนกลุ่มอื่นได้ฟัง อีกทั้งยังแสดงให้เห็นถึงการสื่อสารแนวระนาบ อันเป็นลักษณะการสื่อสารแบบไม่เป็นทางการ ที่อาศัยความสัมพันธ์ระหว่างบุคคล เช่น เพื่อนฝูง ญาติพี่น้อง เป็นต้น อีกด้วย และเมื่อถึงวันงานกิจกรรมลานคนยวน จวนอีกน้ำ เขาวชนแต่ละกลุ่มก็นำข้อมูล

ในประเด็นต่างๆ มาเสนอในรูปแบบบอร์ดนิทรรศการ โดยมีตัวแทนกลุ่มเป็นผู้ถ่ายทอดข้อมูลให้แก่ผู้เข้าร่วมกิจกรรม ซึ่งการที่จากเดิมเยาวชนมีบทบาทเป็นผู้รับสาร ก็เปลี่ยนบทบาทหน้าที่เป็นผู้ส่งสาร ในงานงานกิจกรรมลานคนยวน จวนฮักน้ำ อันแสดงให้เห็นถึงรูปแบบการสื่อสารแบบมีส่วนร่วมแบบการสลับบทบาทหน้าที่ผู้สื่อสาร

กิจกรรมที่ 4 เวทีผู้ได้รับผลกระทบจากแม่น้ำป่าสักและร่วมกันวางแผนแก้ไขปัญหา

ผู้วิจัยตั้งข้อสังเกตว่า กิจกรรมนี้เกิดจากการนำคนหลายๆ กลุ่มเข้ามาร่วมพูดคุยและร่วมกันหาหนทางแก้ไขปัญหามแม่น้ำเน่าเสียที่เกิดขึ้น ซึ่งแนวทางการแก้ไขปัญหากลุ่มต่างๆ ได้เสนอนั้นแสดงให้เห็นถึงการมีส่วนร่วมในฐานะผู้วางแผนในการแก้ปัญหาแม่น้ำเน่าเสีย อันเป็นรูปแบบการสื่อสารแบบมีส่วนร่วมแบบการสื่อสารแนวระนาบ ซึ่งเป็นการสื่อสารที่เกิดขึ้นกับบุคคลในระดับเดียวกัน การสื่อสารรูปแบบนี้ขึ้นอยู่กับบรรยากาศของความไว้วางใจซึ่งกันและกัน ทั้งยังช่วยเสริมสร้างความรับผิดชอบร่วมกันในหมู่คณะ ก่อให้เกิดความสัมพันธ์ที่ใกล้ชิดและเอื้อให้เกิดการเรียนรู้และแลกเปลี่ยนผลประโยชน์ร่วมกันได้ง่ายขึ้น

กิจกรรมที่ 5 กิจกรรมการแต่งเพลงบูชาป่าสัก

กิจกรรมนี้ได้ใช้การสื่อสารแบบมีส่วนร่วมในฐานะผู้ร่วมผลิตและร่วมแสดง ดังเห็นได้จากการดำเนินกิจกรรมทั้งในขั้นตอนการคิดเนื้อเพลง ขั้นตอนการคิดทำรำ จนกระทั่งเกิดเป็นการแสดงบูชาป่าสักที่ใช้แสดงในงานงานกิจกรรมลานคนยวน จวนฮักน้ำ และเนื่องในโอกาสอื่นๆ เช่น งานแข่งเรือยาว งานบวงสรวงแม่ตะเคียน เป็นต้น อันแสดงให้เห็นรูปแบบการสื่อสารสองสองจังหวะ

โดยพบว่าขั้นตอนการคิดเนื้อเพลงที่คณะทำงานร่วมกันคิดและในขั้นตอนการถ่ายทอดทำรำในหมู่เยาวชนกลุ่มรักษ์ป่าสักและเยาวชนกลุ่มสืบสานวัฒนธรรมไท-ยวนด้วยกันเป็นรูปแบบการสื่อสารแบบแนวระนาบ

กิจกรรมที่ 6 กิจกรรมเข้าค่ายสร้างจิตสำนึกร่วมมือกับเครือข่ายแกนนำอนุรักษ์ลุ่มน้ำป่าสัก

กิจกรรมนี้สะท้อนให้เห็นรูปแบบการสื่อสารแบบมีส่วนร่วมที่ทางคณะทำงานได้เลือกใช้ในการดำเนินกิจกรรมเพื่อให้บรรลุตามวัตถุประสงค์ของกิจกรรม โดยคณะทำงานและทีมงาน สพล. มีส่วน

ร่วมในฐานะผู้วางแผนและกำหนดกิจกรรมต่างๆ ที่มีความเกี่ยวข้องกับพิธีสืบชะตาแม่น้ำ ได้แก่ กิจกรรมฐานการเรียนรู้ อาทิ นักสืบสายน้ำ สอนน้องพายเรือ ภาษาไท-ยวนกับน้ำ ทดลองทำบายศรี สืบชะตาน้ำ และกิจกรรมการสืบค้นข้อมูล การนำเสนอข้อมูล การแลกเปลี่ยนข้อมูล เพื่อให้เยาวชน กลุ่มรักษ์ป่าสักและเยาวชนกลุ่มสืบสานวัฒนธรรมไท-ยวนได้มีส่วนร่วมในฐานะผู้ร่วมผลิตและร่วมแสดง โดยพบว่าหลังจากจบกิจกรรม ที่มงาน สฟส. ได้ตั้งคำถามเกี่ยวกับสิ่งที่ได้จากการทำกิจกรรมในครั้งนี้ให้แก่เยาวชนกลุ่มรักษ์ป่าสักและเยาวชนกลุ่มสืบสานวัฒนธรรมไท-ยวนเพื่อโยงโยไปสู่การเข้าใจ ในเนื้อหา/คุณค่าของกิจกรรมต่างๆ ที่เกิดขึ้น อันแสดงให้เห็นถึงการสื่อสารสองทางที่เปิดโอกาสให้ผู้เข้าร่วมสนทนาที่มีสถานภาพและบทบาทแตกต่างกัน สามารถเป็นได้ทั้งผู้ส่งสารและผู้รับสาร โดยผู้ร่วมสนทนาจะเกิดการแสดงความคิดเห็นโต้ตอบกันไปมาได้อย่างเท่าเทียมกัน

กิจกรรมที่ 7 กิจกรรมลานคนยวนจวนฮักน้ำ

กิจกรรมนี้สะท้อนให้เห็นรูปแบบการสื่อสารแบบมีส่วนร่วมของคนในชุมชนในฐานะผู้ร่วมผลิตและร่วมแสดง ดังเห็นได้จากกิจกรรมต่างๆ ที่เกิดขึ้นภายในงาน อาทิ พิธีสืบชะตาแม่น้ำ การรำโทนแสดงโดยผู้ใหญ่ในชุมชน การแสดงบูชาป่าสักที่มีการใช้เพลงบูชาป่าสักประกอบการแสดง การแสดงละคร สอ ซึ่ง การตีกลองสะบัดชัย ซึ่งแสดงโดยเยาวชนกลุ่มรักษ์ป่าสักและเยาวชนกลุ่มสืบสานวัฒนธรรมไท-ยวน นอกจากนี้ยังมีการคืนความรู้ให้แก่ชุมชนด้วยบอร์ดนิทรรศการที่มีเยาวชนกลุ่มรักษ์ป่าสักและเยาวชนกลุ่มสืบสานวัฒนธรรมไท-ยวนประจำกลุ่มเป็นผู้อธิบาย อันแสดงให้เห็นรูปแบบการสื่อสารแบบการสลับบทบาทหน้าที่ผู้สื่อสาร กล่าวคือ ในกิจกรรมเข้าค่ายฯ และกิจกรรมสืบค้นประวัติศาสตร์ฯ เยาวชนกลุ่มรักษ์ป่าสักและเยาวชนกลุ่มสืบสานวัฒนธรรมไท-ยวนมีบทบาทเป็นผู้รับสารแต่เมื่อถึงวันงานกิจกรรมลานคนยวน จวนฮักน้ำ เยาวชนกลุ่มรักษ์ป่าสักและเยาวชนกลุ่มสืบสานวัฒนธรรมไท-ยวนได้ขยับบทบาทขึ้นเป็น ผู้ส่งสารให้แก่ผู้เข้าร่วมกิจกรรม ดังเห็นได้จากสื่อพื้นบ้านที่ปรากฏในวันงานลานคนยวน จวนฮักน้ำ อาทิ กระทั่งและกระทั่งบายศรี การแสดงรำโทน บอร์ดนิทรรศการ เป็นต้น

สรุปได้ว่า โครงการสืบชะตาวังน้ำบ้านท่าราบ จังหวัดสระบุรี แสดงให้เห็นว่าคนในชุมชนที่เข้าร่วมกิจกรรม อาทิ กลุ่มเยาวชนสืบสานวัฒนธรรมไท-ยวน กลุ่มเยาวชนรักษ์ป่าสัก กลุ่มรักษ์ป่าสัก กลุ่มผู้นำชุมชน กลุ่มปราชญ์ชาวบ้าน กลุ่มผู้ได้รับผลกระทบ กลุ่มชาวบ้านทั่วไป มีการใช้กระบวนการสื่อสารแบบมีส่วนร่วมในการดำเนินกิจกรรม ได้แก่ การมีส่วนร่วมในฐานะผู้รับสาร การมีส่วนร่วมใน

ฐานะผู้ส่งสาร การมีส่วนร่วมในฐานะผู้วางแผนและผู้กำหนดนโยบาย การมีส่วนร่วมในฐานะผู้ร่วมผลิตและร่วมแสดง การมีส่วนร่วมในฐานะผู้วางแผน การมีส่วนร่วมในฐานะผู้ร่วมแสดง และการมีส่วนร่วมในฐานะผู้ร่วมผลิตสื่อ ซึ่งสอดคล้องกับแนวคิดการสื่อสารแบบมีส่วนร่วม ที่กาญจนา แก้วเทพ (2543:57) กล่าวว่า การมีส่วนร่วมในการสื่อสารของชุมชนนั้นกระทำได้หลายระดับ โดยแบ่งระดับการมีส่วนร่วมของชุมชนออกเป็น 3 ระดับ ดังนี้

4. การมีส่วนร่วมในฐานะผู้รับสาร/ใช้สาร (Audience/Receiver/Users) เป็นขั้นตอนของการมีส่วนร่วมในระดับล่างสุด กล่าวคือ ในกระบวนการสื่อสารตั้งแต่ต้นยังอยู่ในการกำหนดของผู้ส่งสาร ไม่ว่าจะเป็นการเลือกประเด็นเนื้อหา การเลือกวิธีนำเสนอ ไปจนถึงการเลือกช่องทางสื่อที่จะใช้เผยแพร่ และผู้รับสารเองก็ยังคงมีฐานะเป็นเพียงผู้รับสารแต่เพียงอย่างเดียว

การมีส่วนร่วมในระดับนี้ เกิดขึ้นในกิจกรรมเวทีสร้างความรู้ความเข้าใจสื่อพื้นบ้านและวางแผนแนวทางการจัดกิจกรรมร่วมกัน โดยผู้ร่วมกิจกรรมมีส่วนร่วมในฐานะผู้รับสาร และ เวทีแลกเปลี่ยนศิลปะการรำไท่น การแสดงละคร หอ ซึ่ง กับคณะกรรมการบริหารสภาวัฒนธรรมภาคตะวันออกเฉียงเหนือ ในขั้นตอนการฝึกซ้อมเยาวชนมีส่วนร่วมในฐานะผู้รับสาร

5. การมีส่วนร่วมในฐานะผู้ส่งสาร/ผู้ผลิต/ผู้ร่วมผลิต/ผู้ร่วมแสดง (Sender/Producer/Co-producer/Performance) เป็นขั้นตอนของการมีส่วนร่วมในระดับที่สูงขึ้นมา และจำเป็นต้องสร้างเงื่อนไขใหม่ๆ เพิ่มเติม หรือต้องมีการปฏิรูปเปลี่ยนแปลงโครงสร้างเก่าๆ ที่มีอยู่ การเข้ามามีส่วนร่วมในฐานะผู้ผลิตหรือผู้ร่วมผลิตนั้น

การมีส่วนร่วมในระดับนี้เกิดขึ้นในกิจกรรมเวทีสร้างความรู้ความเข้าใจสื่อพื้นบ้านและวางแผนแนวทางการจัดกิจกรรมร่วมกัน โดยผู้ประสานงานโครงการมีส่วนร่วมในฐานะผู้ส่งสาร เวทีแลกเปลี่ยนศิลปะการรำไท่น การแสดงละคร หอ ซึ่ง กับคณะกรรมการบริหารสภาวัฒนธรรมภาคตะวันออกเฉียงเหนือ โดยในขั้นตอนการฝึกซ้อมผู้ใหญ่มีส่วนร่วมในฐานะผู้ส่งสาร ส่วนในขั้นตอนการแสดงให้บุคคลภายนอกชม ผู้เข้าร่วมกิจกรรมมีส่วนร่วมในฐานะผู้ร่วมแสดง เวทีสืบค้นประวัติศาสตร์ไท-ยวนที่เกี่ยวข้องกับลุ่มน้ำป่าสัก พบว่าเยาวชนกลุ่มรักษ์ป่าสักและเยาวชนกลุ่มสืบสานวัฒนธรรมไท-ยวนมีส่วนร่วมในฐานะผู้ร่วมผลิตสื่อ กิจกรรมการแต่งเพลงบูชาป่าสัก โดยผู้เข้าร่วมกิจกรรมมีส่วนร่วมในฐานะผู้ร่วมผลิตและร่วมแสดง เช่นเดียวกับกิจกรรมเข้าค่ายสร้างจิตสำนึกร่วมให้กับเครือข่ายแกนนำอนุรักษ์ลุ่มน้ำป่าสัก และกิจกรรมลานคนยวนจวนยักษ์น้ำ

6. การมีส่วนร่วมในฐานะผู้วางแผนและกำหนดนโยบาย (Policy Maker/Planner) หมายถึง การวางแผนและนโยบายดำเนินการใช้สื่อที่รวมเอาชุมชนเข้ามาอยู่ในโครงสร้างการสื่อสารของชุมชน ซึ่งถือว่าเป็นรูปแบบสูงสุดของการมีส่วนร่วม และสังเกตได้ว่ายิ่งระดับของการมีส่วนร่วมสูงขึ้นมากเท่าใด สัดส่วนของชุมชนที่จะเข้ามามีส่วนร่วมก็จะเล็กลง กล่าวคือ ในระดับผู้บริหาร คนในชุมชนทุกคนสามารถมีส่วนร่วมได้ แต่เมื่อขึ้นมาถึงขั้นการผลิต อาจจะมีคนบางกลุ่มในชุมชนเท่านั้นที่จะเข้ามามีส่วนร่วมจนกระทั่งถึงขั้นตอนสุดท้าย คือ ระดับการวางแผนและนโยบายนี้ก็คงมีตัวแทนบางคนจากชุมชนเท่านั้นที่จะเข้ามาดำเนินกิจกรรมในระดับนี้

การมีส่วนร่วมในระดับนี้เกิดขึ้นในกิจกรรมเวทีสร้างความรู้ความเข้าใจสื่อพื้นบ้านและวางแผนแนวทางการจัดกิจกรรมร่วมกัน ที่คณะทำงานและทีมงาน สพล. มีส่วนร่วมในฐานะผู้วางแผนและกำหนดกิจกรรม เช่นเดียวกับกิจกรรมเข้าค่ายสร้างจิตสำนึกกร่วมให้กับเครือข่ายแกนนำอนุรักษ์ลุ่มน้ำป่าสัก นอกจากนี้ยังพบว่าชุมชนมีส่วนร่วมในฐานะนี้ในเวทีผู้ได้รับผลกระทบจากแม่น้ำป่าสักและร่วมกันวางแผนแก้ไขปัญหา

การมีส่วนร่วมทั้ง 3 ระดับนี้ยังแสดงให้เห็นถึงอำนาจในการสื่อสารของพิธีกรรมนี้ ที่ค่อนข้างเป็นแบบกระจายการมีส่วนร่วม เนื่องจากพบว่ามีการเปิดระดับการมีส่วนร่วมให้ถึงระดับของการวางแผนด้วย

นอกจากนี้ยังพบว่างานวิจัยของ ใจทิพย์ สอนดี (2543) ที่ศึกษาเรื่อง "กลยุทธ์การสื่อสารในโครงการบวชป่าชุมชน" พบว่า ประชาชนมีส่วนร่วมในฐานะผู้ปฏิบัติการในขั้นตอนต่างๆ ได้แก่ การเตรียมการและการดำเนินการ เช่นเดียวกับงานวิจัยของวรารัตน์ ตรีธวัช (2544) ศึกษาเรื่อง "ศักยภาพกับการมีส่วนร่วมของประชาชนในการแก้ไขปัญหาการกัดเซาะชายฝั่งทะเล ตั้งแต่ปากแม่น้ำเพชรบุรี จ.เพชรบุรี ถึงปากแม่น้ำปราณบุรี จ. ประจวบคีรีขันธ์" และงานวิจัยของ นิลุบล แสนอาทิตย์ (2547) ศึกษาเรื่อง "กระบวนการสื่อสารในการอนุรักษ์แม่น้ำของตำบลไหล่นาน อำเภอเวียงสา จังหวัดน่าน" ซึ่งเป็นงานวิจัยที่เกี่ยวกับสิ่งแวดล้อมเหมือนกัน พบว่า ประชาชนต่างก็มีส่วนร่วมในขั้นตอนต่างๆ เช่น การร่วมวางแผน การแก้ปัญหา การดูแลรักษา การป้องกัน เพื่อการแก้ปัญหาสิ่งแวดล้อมของตน

รูปแบบของกระบวนการสื่อสารแบบมีส่วนร่วมที่ปรากฏในคาราวานกิจกรรม ได้แก่

- **การสื่อสารแบบสองทาง**

หมายถึง การสื่อสารที่เปิดโอกาสให้ผู้เข้าร่วมสนทนาที่มีสถานภาพและบทบาทแตกต่างกัน สามารถเป็นได้ทั้งผู้ส่งสารและผู้รับสาร โดยผู้ร่วมสนทนาจะเกิดการแสดงความคิดเห็นโต้ตอบกันไปมาได้อย่างเท่าเทียมกัน ซึ่งปรากฏในเวทีสร้างความรู้ความเข้าใจสื่อพื้นบ้านและวางแผนแนวทางการจัดกิจกรรมร่วมกัน เวทีสืบค้นประวัติศาสตร์ไท-ยวนที่เกี่ยวข้องกับลุ่มน้ำป่าสัก และกิจกรรมเข้าค่ายสร้างจิตสำนึกร่วมกับเครือข่ายแกนนำอนุรักษ์ลุ่มน้ำป่าสัก

- **การสื่อสารแบบแนวระนาบ**

หมายถึง การสื่อสารที่เกิดขึ้นกับบุคคลในระดับเดียวกัน เป็นการสื่อสารแบบไม่เป็นทางการ โดยอาศัยความสัมพันธ์ระหว่างบุคคล เช่น เพื่อนฝูง ญาติพี่น้อง เป็นต้น การสื่อสารรูปแบบนี้ขึ้นอยู่กับบรรยากาศของความไว้วางใจซึ่งกันและกัน ทั้งยังช่วยเสริมสร้างความรับผิดชอบร่วมกันในหมู่คณะ ก่อให้เกิดความสัมพันธ์ที่ใกล้ชิดและเอื้อให้เกิดการเรียนรู้และแลกเปลี่ยนผลประโยชน์ร่วมกันได้ง่ายขึ้น ซึ่งปรากฏในเวทีสืบค้นประวัติศาสตร์ไท-ยวนที่เกี่ยวข้องกับลุ่มน้ำป่าสัก เวทีผู้ได้รับผลกระทบจากแม่น้ำป่าสักและร่วมกันวางแผนแก้ไขปัญห และกิจกรรมการแต่งเพลงบูชาป่าสัก

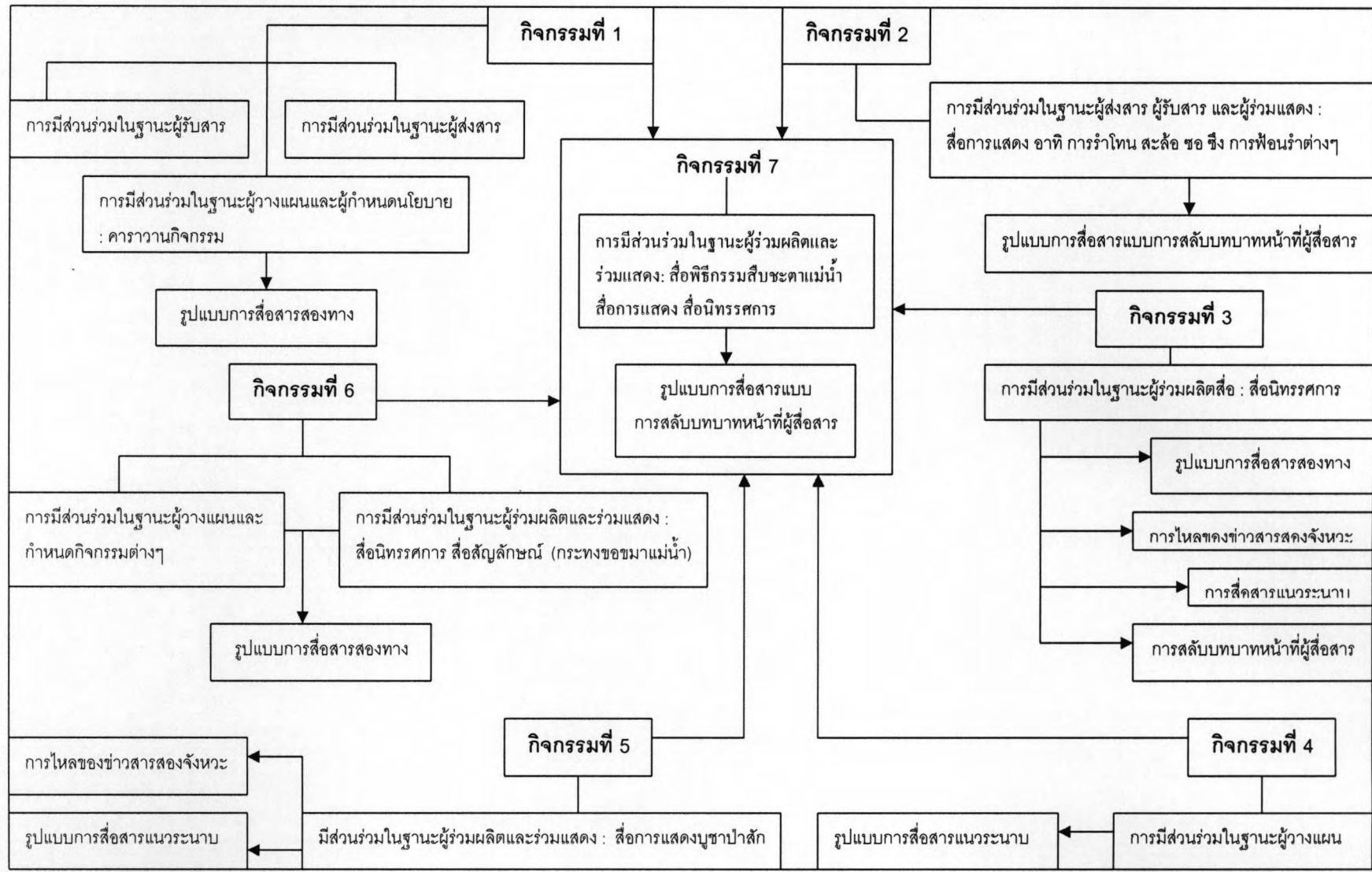
- **การไหลของข่าวสารสองจังหวะ**

หมายถึง การที่กลุ่มผู้นำความคิดกลุ่มแรกได้มีการแลกเปลี่ยน/รับข้อมูลข่าวสารจากกลุ่มบุคคลหนึ่งโดยตรง แล้วสามารถที่จะถ่ายทอดข่าวสารต่อไปยังกลุ่มผู้นำความคิดในลำดับต่อไปได้ ซึ่งปรากฏในเวทีสืบค้นประวัติศาสตร์ไท-ยวนที่เกี่ยวข้องกับลุ่มน้ำป่าสัก และกิจกรรมการแต่งเพลงบูชาป่าสัก

- **การสลับบทบาทหน้าที่ผู้สื่อสาร**

หมายถึง การที่ผู้ส่งสารและผู้รับสารไม่ใช้บทบาทแบบตายตัว หากแต่จะมีการสลับสับเปลี่ยนบทบาทกันไปโดยมีโอกาสเป็นทั้งผู้ส่งสารและผู้รับสารสลับไปมา ซึ่งปรากฏในเวทีแลกเปลี่ยนคิดปะการรำไท การแสดงละคร ชอ ซึ่ง กับคณะกรรมการบริหารสภาวัฒนธรรมภาคตะวันออกเฉียงเหนือ เวทีสืบค้นประวัติศาสตร์ไท-ยวนที่เกี่ยวข้องกับลุ่มน้ำป่าสัก และกิจกรรมลานคนยวนจวนจวนอีกน้ำ

โดยพบว่าสอดคล้องกับงานวิจัยของ ณฐมน บัวพรมมี (2550) ที่ศึกษาเรื่อง "การใช้สื่อพิธีกรรมแซงชะนามเพื่อเสริมสร้างอัตลักษณ์ศักดิ์ศรีชาวไทใต้ บ้านโพนจาน อำเภอโพนสวรรค์ จังหวัดนครพนม" พบว่าการสื่อสารแบบมีส่วนร่วมที่ชุมชนนำมาใช้ในการฟื้นฟูและเสริมสร้างศักดิ์ศรีให้แก่ สื่อพิธีกรรมแซงชะนาม มี 5 รูปแบบ ได้แก่ การสื่อสารแบบสองทาง การสื่อสารแบบแนวระนาบ การไหลของข่าวสารสองจังหวะ การสลับบทบาทหน้าที่ผู้สื่อสาร และการมีส่วนร่วมในการผลิตสื่อ และพบว่ารูปแบบการสื่อสารแบบสองทางและแบบแนวระนาบสอดคล้องกับงานวิจัยของ พวงชมพู ไชยอาลา (2543) ศึกษาเรื่อง "การสื่อสารเพื่อสืบทอดประเพณีบุญบั้งไฟในชุมชนชนบท" พบว่าการสื่อสารในช่วงของการเตรียมงานภายในหมู่บ้านมีทิศทางการสื่อสารสองทางและมีทิศทางการไหลของข่าวสารในระดับเดียวกัน เช่นเดียวกับงานวิจัยของ ศิรดา พงษ์ภมร (2547) ที่ศึกษาเรื่อง "กระบวนการสื่อสารเพื่อการธำรงรักษางานประเพณีรับบัวของอำเภอบางพลี จังหวัดสมุทรปราการ" พบว่า การสื่อสารสองทางทำให้การสื่อสารมีความถูกต้องและสามารถสร้างความเชื่อมั่นให้กับผู้รับสาร รวมทั้งเปิดโอกาสให้สมาชิกได้ทำความเข้าใจอย่างชัดเจน และงานวิจัยของพิรญา ศรีเพชรารุท (2549) ที่ศึกษาเรื่อง "บทบาทของการสื่อสารแบบมีส่วนร่วมเพื่อดำรงรักษาความเป็นชุมชนเข้มแข็งบ้านน้ำเกียน กิ่งอำเภอกุเพียง จังหวัดน่าน" พบว่า รูปแบบการสื่อสารที่พบในชุมชนบ้านน้ำเกียนผ่านการดำเนินกิจกรรมต่างๆ ภายในมิติทางการสื่อสาร เพื่อสร้างความร่วมมือภายในชุมชนและภายนอกชุมชน ได้แก่ การสื่อสารสองทางและการสื่อสารตามแนวนอนหรือแนวราบ



ภาพที่ 46 แผนภาพแสดงการสื่อสารแบบมีส่วนร่วม

4 การจัดสร้างใหม่องค์ประกอบการสื่อสาร (Reproduction)

ในช่วง 10 ปี ก่อนจัดทำโครงการสืบชะตาวังน้ำบ้านท่าราบ จังหวัดสระบุรี พบว่าชุมชนไทย-ยวน ไม่เคยมีการพูดถึงประเด็นความสัมพันธ์ระหว่างชาวไท-ยวนกับลุ่มน้ำป่าสัก ทำให้การสื่อสารในประเด็นดังกล่าวขาดหายไป (รายงานฉบับสมบูรณ์โครงการสืบชะตาวังน้ำบ้านท่าราบ จังหวัดสระบุรี, 2549) ซึ่งจากการศึกษาคาราวานกิจกรรม ผู้วิจัยพบว่า คณะทำงานได้ใช้กิจกรรมต่างๆ ในการจัดสร้างผู้ส่งสาร ตัวสาร ช่องทาง และผู้รับสาร อันเป็นองค์ประกอบการสื่อสาร เพื่อรื้อฟื้นประเด็นความสัมพันธ์ระหว่างชาวไท-ยวนกับลุ่มน้ำป่าสัก และเชื่อมโยงไปสู่สื่อพิธีกรรมสืบชะตาแม่น้ำในการแก้ปัญหาแม่น้ำเน่าเสียของชาวไท-ยวน อำเภอเสนาให้ จังหวัดสระบุรี ดังนี้

- **การจัดกิจกรรมเพื่อสร้างผู้ส่งสาร**

เวทีแลกเปลี่ยนศิลปปะการำไทโน การแสดงละคร หอ ซึ่ง กับคณะกรรมการบริหารสภาวัฒนธรรมภาคตะวันออกเฉียงเหนือ ที่มีการฝึกสอนการรำไทโน การแสดงละคร หอ ซึ่ง และ การแสดงพื้นบ้านอื่นๆ กิจกรรมเวทีสืบค้นประวัติศาสตร์ไทยยวนที่เกี่ยวข้องกับลุ่มน้ำป่าสัก ที่ให้เยาวชนไปสอบถามข้อมูลในประเด็นที่เกี่ยวกับประวัติศาสตร์ชาติพันธุ์ไท-ยวน วิถีชีวิตไท-ยวนนี้มีความสัมพันธ์กับแม่น้ำ รวมถึงประเด็นเกี่ยวกับการอนุรักษ์แม่น้ำ กิจกรรมเข้าค่ายสร้างจิตสำนึกร่วมกับเครือข่ายแกนนำอนุรักษ์ลุ่มน้ำป่าสัก ที่สอดแทรกประเด็นที่เกี่ยวกับประวัติศาสตร์ชาติพันธุ์ไท-ยวน วิถีชีวิตไท-ยวนมีความสัมพันธ์กับแม่น้ำ รวมถึงประเด็นเกี่ยวกับการอนุรักษ์แม่น้ำ ผ่านฐานกิจกรรมต่างๆ และกิจกรรมการแต่งเพลงบูชาป่าสัก ที่ให้เยาวชนมีส่วนร่วมในการคิดทำรำประกอบเพลงและฝึกสอนให้แก่กันและกัน จากนั้นจึงนำไปเปิดผ่านเสียงตามสาย และนำไปแสดงในโอกาสต่างๆ ที่เกี่ยวข้องกับสายน้ำ เช่น รำเปิดตัวงานแข่งเรือยาว เดือนกันยายน พ.ศ. 2551 ณ ที่ว่าการอำเภอเสนาให้ เป็นต้น

กิจกรรมเหล่านี้ล้วนเป็นกิจกรรมที่จัดขึ้นเพื่อสร้างเยาวชนให้เป็นผู้สืบทอด โดยพบว่า ปัจจุบันมี "ผู้รับสาร" ที่ขยับขึ้นมาบทบาทเป็นผู้สืบทอดวิถีชีวิตไท-ยวนควบคู่ไปกับการอนุรักษ์แม่น้ำป่าสัก

- **การจัดกิจกรรมเพื่อสร้างตัวสาร**

ในอดีตชุมชนไทย-ยวนไม่มีการพูดถึงประเด็นวิถีชีวิตไท-ยวนกับลุ่มน้ำป่าสัก กลไกการรักษาน้ำในอดีตและปัจจุบัน การใช้สื่อพื้นบ้านเพื่อการอนุรักษ์แม่น้ำ รวมถึงพระราชพิธีตักพลีกรรม อันมีสาเหตุ

มาจากชุมชนไม่ได้ใช้น้ำโดยตรง ดังนั้นโครงการสืบชะตาวังน้ำบ้านท่าราบ จังหวัดสระบุรี จึงได้รื้อฟื้น ประเด็นเหล่านี้ผ่านกิจกรรม ดังนี้ *กิจกรรมการแต่งเพลงบูชาป่าสัก* เป็นกิจกรรมที่คณะทำงานมีส่วนร่วมในการใส่ประเด็นในเนื้อเพลงและมอบหมายให้อาจารย์ที่เป็นคนฝึกซ้อมผู้แต่งเพลง และเยาวชนมีส่วนร่วมในการคิดทำรำประกอบเพลงและฝึกสอนให้แก่กันและกัน อันเป็นการสร้างตัวสาร ขึ้นมาในรูปแบบของสื่อบันเทิงเพื่อเปิดผ่านเสียงตามสาย และเพื่อนำไปแสดงในโอกาสต่างๆ ที่เกี่ยวข้องกับสายน้ำ เช่น รำเปิดตัวงานงานแข่งเรือยาว เดือนกันยายน พ.ศ. 2551 ณ ที่ว่าการอำเภอเสนาให้ เป็นต้น รวมถึง*กิจกรรมลานคนยวน จวนฮักน้ำ* ที่เยาวชนได้ร่วมกันสร้างบอร์ดนิทรรศการ เผยแพร่ประเด็นดังกล่าวให้คนภายในและภายนอกชุมชน

• การจัดกิจกรรมเพื่อสร้างช่องทาง

เนื่องจากชุมชนไม่มีช่องทางในการถ่ายทอดเนื้อหาเกี่ยวกับวิถีชีวิตไท-ยวนที่มีความสัมพันธ์กับแม่น้ำป่าสัก อันเป็นสาเหตุมาจากชุมชนมีความห่างเหินจากแม่น้ำ ดังนั้นโครงการสืบชะตาวังน้ำบ้านท่าราบ จังหวัดสระบุรี จึงได้จัดคาราวานกิจกรรมเพื่อเป็นการสร้างช่องทางในการสื่อสาร ดังนี้

- *เวทีแลกเปลี่ยนศิลปะการรำไท่น การแสดงละคร ชอ ซิ่ง กับคณะกรรมการบริหารสภาวัฒนธรรมภาคตะวันออก และกิจกรรมลานคนยวนจวนฮักน้ำ* เป็นการสร้างช่องทาง การสื่อสารให้คนในชุมชนได้เผยแพร่วัฒนธรรมไท-ยวนและวิถีชีวิตไท-ยวนที่มีความสัมพันธ์กับแม่น้ำป่าสัก ให้คนนอกชุมชนได้รู้จัก

- *เวทีสืบค้นประวัติศาสตร์ไท-ยวนที่เกี่ยวข้องกับลุ่มน้ำป่าสัก* เวทีผู้ได้รับผลกระทบจากน้ำป่าสักและร่วมกันวางแผนแก้ไขปัญหา และกิจกรรมเข้าค่ายสร้างจิตสำนึกร่วมกับเครือข่ายแกนนำอนุรักษ์ลุ่มน้ำป่าสัก เป็นช่องทางให้คนในชุมชนได้พูดคุยเกี่ยวกับวิถีชีวิตไท-ยวนที่มีความสัมพันธ์กับแม่น้ำป่าสักและการอนุรักษ์แม่น้ำป่าสัก

โดยพบว่าในปัจจุบันชุมชนใช้สื่อกิจกรรมที่สร้างขึ้นจากโครงการสืบชะตาวังน้ำบ้านท่าราบ อาทิ สื่อบุคคล สื่อพื้นบ้าน สื่อการแสดง สื่อนิทรรศการเป็นช่องทางในการสื่อสารประเด็นต่างๆ เหล่านี้

• การจัดกิจกรรมเพื่อสร้างผู้รับสาร

การนำเยาวชนกลุ่มวัฒนธรรมไท-ยวนและเยาวชนกลุ่มรักษ์ป่าสักมาทำกิจกรรมต่างๆ ร่วมกัน ถือเป็น การสืบทอดผู้รับสารในประเด็นของกันและกัน เช่น การจัดกิจกรรมเข้าค่ายสร้างจิตสำนึกร่วมให้กับเครือข่ายแกนนำอนุรักษ์ลุ่มน้ำป่าสัก มีการออกแบบฐานกิจกรรมให้สอดคล้องกับประเด็นทางด้านวัฒนธรรมและประเด็นทางด้านการอนุรักษ์แม่น้ำ รวมถึงการให้เยาวชนแต่ละกลุ่มได้ออกมาพูดถึงข้อมูลจากการสืบค้นข้อมูลจากปราชญ์ชาวบ้านตามหัวข้อที่ได้รับในเวทีสืบค้นประวัติศาสตร์ไท-ยวนที่เกี่ยวข้องกับลุ่มน้ำป่าสัก จึงทำให้เยาวชนกลุ่มวัฒนธรรมไท-ยวน ได้รับรู้ประเด็นเกี่ยวกับการอนุรักษ์แม่น้ำ ในขณะที่เยาวชนกลุ่มรักษ์ป่าสักได้รับรู้ประเด็นทางด้านวัฒนธรรม

โครงการสืบชะตาวังน้ำบ้านท่าราบ จังหวัดสระบุรี มีวัตถุประสงค์เพื่อการอนุรักษ์แม่น้ำป่าสักและสืบสานวัฒนธรรมไท-ยวน โดยมีการใช้คาราวานกิจกรรมเพื่อสร้างความร่วมมือระหว่างคนในชุมชน เนื่องจากการอนุรักษ์แม่น้ำป่าสักโดยชุมชนก่อนปี พ.ศ. 2549 ยังเป็นแบบต่างคนต่างทำ กลุ่มต่างๆ ในชุมชนยังไม่เคยจับมือกันอย่างจริงจังเพื่อแก้ปัญหาที่เกิดขึ้น ดังนั้น โครงการสืบชะตาวังน้ำบ้านท่าราบ จึงออกแบบกิจกรรมโดยใช้การสื่อสารแบบมีส่วนร่วมเพื่อสร้างการมีส่วนร่วมให้แก่คนในชุมชน โดยพบว่าการสื่อสารแบบมีส่วนร่วมที่ปรากฏในคาราวานกิจกรรมมี 3 ระดับ ได้แก่ การสื่อสารแบบมีส่วนร่วมในระดับผู้รับสาร/ใช้สาร, ระดับผู้ส่งสาร/ผู้ผลิต/ผู้ร่วมผลิต/ผู้ร่วมแสดง และระดับผู้วางแผนและกำหนดนโยบาย สำหรับคุณลักษณะที่สำคัญของรูปแบบการสื่อสารแบบมีส่วนร่วมประกอบด้วย การสื่อสารแบบสองทาง การสื่อสารแบบแนวระนาบ การไหลของข่าวสารสองจังหวัด และการสลับบทบาทหน้าที่ผู้สื่อสาร นอกจากนี้ยังพบว่ามีการใช้เครือข่ายการสื่อสารในการประสานกลุ่มในชุมชนและองค์กรภายนอกชุมชนเพื่อมาทำกิจกรรมร่วมกัน เนื่องจากประเด็นเรื่องแม่น้ำ ถือเป็นทรัพยากรธรรมชาติที่ทุกคนเป็นเจ้าของร่วมกัน หากคนในชุมชนยังไม่เข้ามามีส่วนเกี่ยวข้องในการอนุรักษ์แม่น้ำ ปัญหาที่เกิดขึ้นก็ไม่อาจแก้ไขได้ เนื่องจากการแก้ปัญหาเรื่องแม่น้ำเน่าเสียจำเป็นต้องอาศัยความร่วมมือของคนในชุมชนทุกคน

ไม่เพียงเท่านั้น ผู้วิจัยยังพบว่า เมื่อนำองค์ประกอบการสื่อสารไปวิเคราะห์คาราวานกิจกรรม พบว่ามีการสืบทอดองค์ประกอบการสื่อสารครบทั้ง 4 องค์ประกอบ ได้แก่ S M C R อันแสดงให้เห็นว่าโครงการฯ ได้ทำการรื้อฟื้นประเด็นเรื่องการอนุรักษ์แม่น้ำให้เกิดขึ้นอีกครั้งในชุมชน เนื่องจากการถ่ายทอดองค์ประกอบการสื่อสารในประเด็นเหล่านี้ ได้หยุดชะงักไปเมื่อมีความเจริญเข้าสู่ชุมชน ซึ่ง

ผู้วิจัยมองว่าการรื้อฟื้นองค์ประกอบการสื่อสารเป็นจุดเริ่มต้นที่ดีที่จะทำให้ประเด็นเรื่องการอนุรักษ์แม่น้ำป่าสักคงอยู่สืบไป เนื่องจากการทำงานโดยใช้กระบวนการทำงานวัฒนธรรมเชิงรุกและการสร้างการมีส่วนร่วมให้กับคนในชุมชนได้ช่วยวงล้อมกันไปพร้อมๆ กับการสืบทอดองค์ประกอบการสื่อสารอีกครั้งหนึ่ง