



## วรรณกรรมปริทัศน์

## 2.1 แนวคิดทฤษฎีที่เกี่ยวข้อง

## 2.1.1 แนวคิดการศึกษาเป็นการลงทุน

นักเศรษฐศาสตร์หลายคนเห็นว่าการศึกษาเป็นการลงทุนอย่างหนึ่ง ทั้งนี้เนื่องจากการศึกษาเป็นการลงทุนที่ก่อให้เกิดผลผลิตเพิ่ม จึงทำให้ประเทศต่างๆ หุ้มเทเงินงบประมาณทางการศึกษาเป็นจำนวนมากรวมทั้งประเทศไทย เพื่อยกระดับการศึกษาของประชาชนในประเทศ (อัมพร วิจิตรพันธ์ และ สุณี ฉัตราคม, 2530) นักเศรษฐศาสตร์ที่มีแนวความคิดว่าการศึกษาเป็นการลงทุนมีหลายคน ได้แก่

Adam Smith นักเศรษฐศาสตร์ในกลุ่มคลาสสิก กล่าวว่า การศึกษามีค่าใช้จ่ายทั้งแรงงานและเวลา ผู้ที่ได้รับการศึกษาแล้วจะสามารถประกอบกิจการที่ยุ่งยากกว่าและมีประสิทธิภาพเหนือกว่าผู้ที่ไม่ได้รับการศึกษา การศึกษาทำให้เกิดผลกำไร ดังนั้น จึงถือว่าการศึกษาเป็นการลงทุน เพราะความมั่งคั่งของชาติ (the Wealth of Nations) เพิ่มขึ้นได้จากคนงานใช้ฝีมือที่ตนได้ร่ำเรียนลงทุนแสวงหามา

Alfred Marshall กล่าวว่าการศึกษาที่บิดาพยายามส่งบุตรเล่าเรียนเพื่อให้บุตรมีรายได้เลี้ยงชีพตนเองในอนาคต ก็เหมือนกับการที่บิดาลงทุนซื้อเครื่องจักรเพื่อยกให้บุตรเป็นผู้ดูแลและได้รับผลผลิตจากเครื่องจักรเป็นรายได้ต่อไปในอนาคต

สาเหตุที่ทำให้มองว่าการศึกษาเป็นการลงทุนเพราะเข้าหลักเกณฑ์ทางเศรษฐศาสตร์ (อัมพร วิจิตรพันธ์ และ สุณี ฉัตราคม, 2530) คือ

(1) มีผู้ลงทุน คือรัฐบาลและเอกชน นำเงินมาซื้อที่ดินและสร้างโรงเรียนจ้างครู อาจารย์ซื้ออุปกรณ์การเรียนการสอนและอื่นๆ

(2) ก่อให้เกิดผลผลิต ในรูปของผู้สำเร็จการศึกษาได้รับวิชาความรู้ นำไปประกอบอาชีพ ผลิตเป็นสินค้าและบริการต่างๆ แต่อาจมีผู้โต้แย้งว่า สินค้าและบริการเกิดจากแรงงานหาได้เกิดจากการศึกษา จริงอยู่แรงงานก่อให้เกิดสินค้าและบริการ แต่พอแรงงานได้รับการศึกษาทำให้

สินค้านี้เพิ่มมากขึ้น ส่วนที่เพิ่มมากขึ้นนี้ต้องนับว่าเป็นผลมาจากการศึกษา เป็นการเพิ่มประสิทธิภาพทางเศรษฐกิจ (Economic Efficiency)

(3) ผู้ลงทุนได้รับผลตอบแทน ถ้าผู้ลงทุนเป็นรัฐบาลผลตอบแทนที่ได้รับจะอยู่ในรูปคุณภาพประชากร ลดอาชญากร เก็บภาษีได้เพิ่มขึ้น ซึ่งเป็นผลตอบแทนทางอ้อมอาจมองเห็นได้ไม่ชัดเจน แต่ถ้าผู้ลงทุนเป็นเอกชนที่ทำการจัดตั้งสถาบันการศึกษาผลตอบแทนอาจเป็นกำไร

(4) ผลตอบแทนแก่ตัวผู้ที่ได้รับการศึกษา คือ ทำให้รายได้ของผู้สำเร็จการศึกษาเพิ่มขึ้น ผู้ที่เรียนสูงขึ้นเท่าใด ก็ทำให้ผู้ได้รับการศึกษานั้นมีรายได้สูงขึ้น

### 2.1.2 แนวคิดการศึกษาเป็นการบริโภค

จากที่กล่าวมาการศึกษาถือว่าการลงทุน เพราะมีผลตอบแทน แต่การบริโภคไม่มีผลตอบแทน การบริโภคจะทำให้เกิดการสิ้นเปลืองหมดไป การศึกษาที่ถือว่าการบริโภค หมายถึง การศึกษาสนองความต้องการของผู้ที่ใฝ่เรียน ผู้ต้องการที่จะรู้ที่จะฉลาด (อัมพร วิจิตรพันธ์ และ สุณี ฉัตราคม, 2530)

สาเหตุที่ถือว่าการศึกษาเป็นการบริโภค เนื่องจาก

(1) การบริโภคสามารถเป็นได้ทั้งการบริโภคสินค้าและบริการ การศึกษาถือว่าเป็นบริการ การได้รับการศึกษาจึงเป็นการบริโภคบริการ บางครั้งยังถือว่าการศึกษาเป็นสินค้าทางสังคม (Social Goods) กล่าวคือ เป็นสินค้าที่ก่อให้เกิดผลประโยชน์ไม่เฉพาะตัวผู้รับการศึกษาเท่านั้น แต่ก่อให้เกิดประโยชน์แก่สังคมด้วย (External Benefit) เช่น คนที่รู้หนังสือสามารถหาเงินได้มาก ต้องเสียภาษีแก่รัฐบาลมากขึ้น เป็นต้น

(2) ผู้เรียนต่ำ เช่น ระดับประถมศึกษา ไม่สามารถนำความรู้ไปใช้ในการประกอบอาชีพได้มากนักและไม่ทำให้รายได้เพิ่มมากนัก เพราะการศึกษามุ่งที่จะให้อ่านออกเขียนได้ ไม่ได้มุ่งเรียนเพื่อประกอบวิชาชีพ โอกาสสัมฤทธิ์จึงมีมาก การศึกษาจึงเข้าลักษณะการบริโภคสิ้นเปลืองหมดไปมากกว่าเรียกว่าเป็นการลงทุนเพื่อให้ได้ผลตอบแทน

(3) วิชาบางอย่างมุ่งสอนให้คนเรียนรู้เท่านั้น จะนำไปประกอบอาชีพไม่ได้มากนัก เช่น ประวัติศาสตร์ ปรัชญา ศิลธรรม เป็นต้น เพื่อใช้ในการขัดเกลาจิตใจก่อให้เกิดความเจริญทางด้านจิตใจไม่ใช่วัตถุ การศึกษาจึงเป็นการบริโภคสิ้นเปลืองหมดไป

(4) การศึกษาซึ่งเรียนก็ยิ่งอยากรู้มากขึ้น คนที่ไม่ได้เรียนก็อยากจะเรียน ส่วนคนที่เรียนแล้วก็อยากจะเรียนสูงขึ้น การศึกษาจึงมีลักษณะสนองความต้องการของผู้บริโภคในด้านการสะสมทุน

(5) รัฐบาลใช้จ่ายเงินด้านการศึกษาในแต่ละปีเป็นจำนวนมาก รวมทั้งตัวผู้ศึกษาเองก็มีค่าใช้จ่าย ถ้ามองในด้านรัฐบาลจะไม่ได้ผลตอบแทนที่เห็นได้ชัดเจน จึงเรียกว่าผลตอบแทนทางสังคม (Social Benefit) ซึ่งเห็นผลตอบแทนช้า เมื่อเปรียบเทียบกับการลงทุนอย่างอื่น ซึ่งเรียกว่าการลงทุนที่ก่อให้เกิดผลผลิต (Productive Investment) ที่ให้ผลตอบแทนเร็วกว่าและชัดเจน

อย่างไรก็ตาม การศึกษาเป็นทั้งการบริโภคและการลงทุน ที่ว่าเป็นการลงทุนเพราะผู้สำเร็จการศึกษาออกไปทำประโยชน์ให้แก่ประเทศก่อให้เกิดผลผลิตมากกว่าเดิมและเป็นประโยชน์ต่อผู้เรียนเองโดยการนำไปสู่การมีรายได้ที่เพิ่มขึ้น แต่ถ้าพิจารณาการศึกษาเป็นการบริโภคเพราะการศึกษาสามารถสนองความพอใจของผู้บริโภคได้เมื่อได้รับการศึกษา ดังนั้น การศึกษาจึงเป็นได้ทั้งการบริโภคและการลงทุนขึ้นอยู่กับจุดประสงค์ที่ต้องการได้รับการศึกษา

### 2.1.3 แนวความคิดความต้องการรับการศึกษา

ความต้องการรับการศึกษา ได้แก่ ความต้องการที่ประชาชนอยากเรียนในสถาบันการศึกษา เพื่อให้มีความรู้ในวิชาการต่างๆ โดยไม่คำนึงถึงว่าผู้ที่ศึกษาหรือผู้ปกครองมีวัตถุประสงค์ในการเข้ารับการศึกษา

Correa (1967) ได้ศึกษาถึงความต้องการรับการศึกษาเกิดจากสาเหตุ 5 ประการ (อัมพร วิจิตรพันธ์, 2520) คือ

(1) ไปโรงเรียนเพื่อวิชาการ เพื่อให้ได้ศึกษาในสิ่งที่ยังไม่รู้ ถ้าประสงค์เพียงเท่านั้นจะมีคนเรียนหนังสือจำนวนน้อย โดยไม่เห็นว่าคุณสมบัติความยากในการเรียน ไม่คุ้มกับทุนและเวลาที่เสียไป คนในสมัยก่อนจึงไม่นิยมไปเรียนเพราะการศึกษามุ่งเพื่อวิชาการเท่านั้น

(2) ไปโรงเรียนเพื่อเรียนหนังสือจะได้มีวิชาใช้ประกอบวิชาชีพ เป็นจุดประสงค์ที่เพิ่มขึ้นจากสมัยก่อน โดยคิดว่าวิชาที่คนศึกษาจะทำให้ตนมีงานทำตามที่เราเรียนมา จึงทำให้ประชาชนอยากเรียนหนังสือเพิ่มมากขึ้น และใช้เวลาจนถึงขั้นปริญญา ซึ่งจะทำให้มีอาชีพที่ดีมีรายได้สูงตามไปด้วย

(3) ไปโรงเรียนด้วยเหตุผลส่วนตัว โดยการเห็นว่าการไปเรียนหนังสือ จะทำให้ชีวิตมีความสุขขึ้นบางคนได้ใช้เวลาอ่านหนังสือทำให้เกิดความพอใจมากกว่าอยู่เฉยๆ

(4) ไปโรงเรียนเพื่อร่วมกิจกรรมทางสังคม โดยหวังว่าจะมีคุณสมบัติเป็นหัวหน้าในกิจกรรมต่างๆ ให้แก่สังคมได้ เมื่อเราต้องอยู่ในสังคมอยากทำงานให้เป็นประโยชน์แก่สังคม กิจกรรมทางสังคมในสถาบันการศึกษามีหลายอย่าง เช่น คนตรี กีฬา การได้วาที อาสาพัฒนาชนบท สอนหนังสือแก่เด็กยากจน ฯลฯ กิจกรรมต่างๆจะทำให้เพลิดเพลินและได้รับความสุข จึงเป็นสิ่งดึงดูดใจให้คนอยากเข้าโรงเรียน

(5) ไปโรงเรียนโดยเห็นว่าเป็นประเพณีที่ต้องไป เมื่อเป็นประเพณีมานานแล้วเด็กทุกคนต้องไปโรงเรียน เด็กคนนั้นก็เลยอยากไปตามประเพณี

เหตุจูงใจให้มีผู้ต้องการรับการศึกษาในชั้นสูงขึ้น

(1) รายได้และอาชีพของบิดามารดาหรือผู้ปกครอง หากบิดามารดาหรือผู้ปกครองมีรายได้สูงจะส่งเสริมให้บุตรธิดาได้เรียนหนังสือสูงทัดเทียมคน เพราะมีเงินส่งเสียให้เรียน รายได้ขึ้นอยู่กับอาชีพ ผู้มีรายได้ต่ำจะสามารถส่งบุตรให้เรียนในระดับที่ต่ำกว่าผู้ที่มีรายได้สูงกว่า

(2) ค่าจ้างหรือเงินเดือนที่คาดว่าจะได้รับเมื่อเรียนจบ อาชีพรับราชการมักจะกำหนดเงินเดือนตามวุฒิการศึกษา เงินเดือนนับเป็นสิ่งจูงใจให้เรียนอย่างหนึ่ง

(3) การยอมรับนับถือของสังคม (Social Value) ผู้ที่ได้รับการศึกษามากเป็นผู้ที่พูดอะไรรู้เรื่องง่าย สังคมจึงให้เกิดริติและยกย่องผู้ได้รับการศึกษา

นอกจากนี้นักเรียนที่ต้องการเรียนในระดับสูงเพิ่มมากขึ้นทุกปี มีสาเหตุมาจาก

(1) จำนวนเพิ่มของประชากร ประเทศกำลังพัฒนาประชากรมักเพิ่มขึ้นอย่างรวดเร็วทำให้รัฐขยายการศึกษาได้ไม่ทันกับความต้องการ จึงมีนักเรียนตกค้างในแต่ละปีเป็นจำนวนมาก

(2) กฎหมายกำหนดให้มีการศึกษาภาคบังคับ จากการที่มีกฎหมายออกมาทำให้มีนักเรียนระดับประถมศึกษาเพิ่มมากขึ้น ข้อมทำให้มีผู้ที่ต้องการอยากเรียนต่อในระดับที่สูงขึ้นตามมาด้วย และถ้าระดับใดมีการรับนักเรียนจำนวนจำกัด เช่น ระดับอุดมศึกษา ก็จะมีจำนวนนักเรียนที่ตกค้าง

(3) ประชากรเริ่มมีอรรถประโยชน์ของการศึกษา (Utility) การที่ประชากรได้รับการศึกษาทำให้เพิ่มฝีมือสามารถนำไปประกอบอาชีพ มีรายได้ บางอาชีพมีรายได้สูงขึ้นอยู่กับระดับการศึกษาและระดับฝีมือ

(4) บิดามารดาส่งให้เรียน ผู้มีฐานะดีจะสนับสนุนและให้กำลังใจ เอาใจใส่ดูแล เพื่อให้ลูกของตนเองได้เรียนสูงเป็นการเลียนแบบจากครอบครัวอื่น

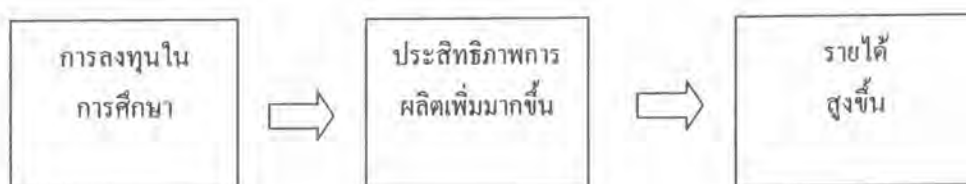
## 2.1.4 แนวคิดเรื่องการลงทุนทางการศึกษา

แนวคิดเกี่ยวกับการลงทุนทางการศึกษา (Psacharopoulos , 1987 อ้างถึงใน วราพรธรรม มีเพ็ญศาสตร์, 2541) แบ่งออกเป็น 2 แนวคิดหลัก คือ (1) ทฤษฎีทุนมนุษย์ (Human Capital Approach) และ (2) แนวคิดว่าด้วยการเป็นเครื่องมือส่งสัญญาณ (Signal Device) หรือเครื่องมือในการกลั่นกรอง (Screening or Filtering Device) หรือแนวคิดว่าด้วยวุฒิบัตร (Credentialism)

### (1) ทฤษฎีทุนมนุษย์ (Human Capital Approach)

ทฤษฎีทุนมนุษย์มีแนวคิดพื้นฐานว่า การศึกษาจะทำให้ประสิทธิภาพการผลิตและรายได้จากการทำงานเพิ่มสูงขึ้น แต่ในขณะเดียวกันก็ต้องมีค่าใช้จ่ายเกิดขึ้น ดังนั้นการลงทุนในการศึกษาจึงเป็นวิธีหนึ่งในการลงทุนในทุนมนุษย์ ดังแสดงในภาพที่ 2.1 ซึ่งสอดคล้องกับทฤษฎีผลิตภาพหน่วยสุดท้ายที่กล่าวไว้ว่าค่าจ้างถูกกำหนดจากส่วนที่เพิ่มที่แรงงานทำงานแล้วมีส่วนให้กับรายรับของบริษัท หรือแรงงานที่มีประสิทธิภาพในการผลิตสูงขึ้นไปจะได้รับค่าจ้างสูงขึ้นไป ดังนั้นแนวทางหนึ่งที่สามารถใช้ในการลดความไม่เท่าเทียมกันของรายได้คือการลดความไม่เท่าเทียมกันในการลงทุนในทุนมนุษย์ ไม่ว่าจะเป็นการลงทุนทางด้านสุขภาพ การศึกษา หรือการฝึกอบรม

ภาพที่ 2.1 ทฤษฎีทุนมนุษย์ (Human Capital approach)



ที่มา: Cohn and Terry (1990, p.34)

### (2) แนวคิดว่าด้วยการเป็นเครื่องมือส่งสัญญาณ (Signal Device)

แนวคิดว่าด้วยการเป็นเครื่องมือส่งสัญญาณ (Signal Device) หรือเรียกได้อีกอย่างหนึ่งว่าเป็นเครื่องมือในการกลั่นกรอง (Screening or Filtering Device) หรือแนวคิดว่าด้วยวุฒิบัตร (Credentialism) เชื่อว่ากระบวนการศึกษาไม่ได้ทำให้ประสิทธิภาพในการผลิตของทรัพยากรมนุษย์เพิ่มขึ้น การศึกษาเป็นเพียงเครื่องมือในการคัดเลือกผู้ที่มีคุณภาพเข้าทำงาน โดยใช้การศึกษาเป็นตัวชี้วัดประสิทธิภาพในการทำงานนั้น ดังภาพที่ 2.2 ดังนั้นการลงทุนในการศึกษาจึงเปรียบเสมือนการส่งสัญญาณเพื่อแสดงคุณลักษณะของผู้จบการศึกษาในแต่ละระดับให้นายจ้างทราบ

ภาพที่ 2.2 ทฤษฎีการคัดกรอง (ความน่าเชื่อถือ) (Screening (Credentialism) Hypothesis)



ที่มา: Cohn and Terry (1990, p.58)

โดยเริ่มแรกนายจ้างจะใช้การคัดกรองขั้นต้น (Initial Screening) คัดเลือกลูกจ้างจากผลการศึกษา ซึ่งการใช้ผลการศึกษาเป็นมาตรฐานมีทั้งประสิทธิภาพและความยุติธรรมมากกว่าการใช้เชื้อชาติ ศาสนา ชนชั้นหรือสถานภาพทางสังคม อีกทั้งยังเป็นวิธีที่ประหยัดและรวดเร็วกว่าวิธีอื่นๆ นอกจากนี้ The Screening (Credentialism) Hypothesis ยังกล่าวว่าการศึกษามิเพียงแต่ให้ความรู้และสร้างทักษะเท่านั้น ยังมีผลต่อทัศนคติ แรงจูงใจและค่านิยม ซึ่งเป็นสิ่งช่วยตัดสินใจประสิทธิภาพในการผลิตและการว่าจ้างคนๆ นั้น ดังที่ World Development Report ได้ข้อสรุปได้ว่าการศึกษาให้ความรู้และช่วยพัฒนาทักษะการใช้เหตุผลหรือ Cognitive Effects ดังนั้น นายจ้างอาจจะไม่ต้องการทักษะที่ได้รับจากการศึกษาโดยตรง แต่ต้องการทัศนคติและความสามารถที่สัมพันธ์กับการศึกษา รวมทั้งทักษะในการสื่อสารและทักษะทางสังคมที่ได้จากการมีการศึกษาด้วย

อย่างไรก็ตาม Psacharopoulos พบว่าหลังจากที่นายจ้างได้รับลูกจ้างเข้าทำงานแล้วนั้น นายจ้างจะจ่ายค่าจ้างตามประสิทธิภาพในการผลิต และสำหรับผู้ที่มีการศึกษาคิดจะได้รับค่าจ้างสูงก็ต่อเมื่อมีประสิทธิภาพในการทำงานสูงเท่านั้น มิได้ยึดติดอยู่กับการใช้การศึกษาเป็นเครื่องมือวัดแต่อย่างใด นอกจากนั้นจากการศึกษาเชิงประจักษ์ของนักเศรษฐศาสตร์หลายท่านยังไม่อาจให้ข้อสรุปที่แน่ชัดในการสนับสนุนแนวคิดนี้ ในขณะที่ผลการศึกษาล้วนส่วนใหญ่จะสนับสนุนทฤษฎีทุนมนุษย์ในการวิเคราะห์มากกว่า

### 2.1.5 ประโยชน์ของการศึกษา

Elchanan Cohn แบ่งประโยชน์ของการศึกษาเป็น 3 ประเภท (มหาวิทยาลัยสุโขทัยธรรมมาธิราช, 2545) คือ

(1) ประโยชน์ของการศึกษาในแง่ของการบริโภคและการลงทุน โดยที่การศึกษาเป็นทั้งการบริโภคและการลงทุน กล่าวคือ การศึกษาสามารถให้ความพอใจหรืออรรถประโยชน์ทั้งในปัจจุบันและอนาคต ดังนั้นการศึกษาจึงมีประโยชน์ทั้งในแง่ของการบริโภคและการลงทุน

ประโยชน์ของการศึกษาในแง่ของการบริโภค คือ ความพอใจที่นักเรียนได้รับระหว่างที่อยู่ในโรงเรียน และใช้ชีวิตอยู่ร่วมกับเพื่อน แม้ว่าเด็กบางคนจะเกลียดโรงเรียนหรือถูกบังคับให้ไปโรงเรียนก็ตาม แม้กระนั้นก็ดี ประโยชน์จากการไปโรงเรียนก็ยังคงมีค่ามากกว่าประโยชน์ที่เกิดจากทางเลือกอื่น กล่าวโดยสรุปสำหรับเด็กส่วนใหญ่แล้ว ประโยชน์ของการศึกษาจะมีค่าเป็นบวก และมีแนวโน้มเพิ่มมากขึ้น เมื่อเด็กเหล่านี้เลื่อนขึ้นไปเรียนในระดับมหาวิทยาลัย อย่างไรก็ตาม ประโยชน์ของการศึกษาในแง่ของการบริโภคมักถูกละเลยหรือได้รับความสนใจน้อยมาก ดังจะเห็นได้จากงานวิจัยที่เกี่ยวกับการลงทุนและผลตอบแทนที่ผ่านมา ให้ความสำคัญกับประโยชน์ของการศึกษาในแง่ของการลงทุนมากกว่าการบริโภค

ประโยชน์ของการศึกษาในแง่ของการลงทุน เริ่มจากแนวคิดของชูลท์ (Schultz) ที่ชี้ให้เห็นว่า การศึกษาเป็นการลงทุนในทุนมนุษย์ ซึ่งสามารถเปรียบเทียบได้กับการลงทุนในเครื่องจักร เพราะการลงทุนทางการศึกษาและการฝึกอบรม ทำให้การเพิ่มขึ้นของประสิทธิภาพของแรงงาน และนำไปสู่การเพิ่มขึ้นในรายได้จากการทำงานของบุคคลในที่สุด

อย่างไรก็ดี ประโยชน์ของการศึกษาในแง่ของการลงทุน นอกจากจะทำให้เกิดการเพิ่มขึ้นในรายได้แล้ว ยังทำให้ผู้ที่มีการศึกษาสามารถปรับตัวเข้ากับโอกาสในการทำงานได้ง่าย ซึ่งจะทำให้มีการเสี่ยงต่อการว่างงานน้อยลง รวมทั้งการบริโภคในอนาคต (Future Consumption) ของผู้ที่มีการศึกษาเกิดอรรถประโยชน์หรือความพอใจสูงสุด ทั้งนี้ เพราะการศึกษาช่วยให้เกิดความซาบซึ้งในคุณค่าและสามารถเข้าถึงอรรถรสของวรรณกรรม ดนตรี และศิลปะต่างๆ ได้

## (2) ประโยชน์ส่วนบุคคลและประโยชน์ทางสังคม (Private and Social Benefits)

ประโยชน์ส่วนบุคคล (Private Benefits) ของการศึกษา คือ ประโยชน์ที่เกิดขึ้นโดยตรงกับผู้ที่มีการศึกษา ส่วนประโยชน์ทางสังคม (Social Benefits) ของการศึกษา คือ ประโยชน์ทั้งหมดที่เกิดกับบุคคลอื่นๆ ในสังคมที่มีผู้ใช้ผู้ที่มีการศึกษาร่วมกับประโยชน์ที่เกิดขึ้นโดยตรงกับผู้ที่มีการศึกษา ดังนั้นประโยชน์ส่วนบุคคลจึงถือเป็นส่วนหนึ่งของประโยชน์ทางสังคม ทั้งนี้เพราะผู้ที่มีการศึกษาต่างก็เป็นสมาชิกของสังคมเช่นเดียวกับบุคคลอื่นๆ ในสังคมนั้น

ประโยชน์ของการศึกษาที่เกิดขึ้นกับสังคม ประกอบด้วย 2 ส่วน คือ 1) ภาษีเงินได้ซึ่งผู้ที่มีการศึกษาเสียให้กับรัฐบาล และ 2) ประโยชน์ภายนอก (External Benefits) อันเป็นผลเนื่องมาจากการศึกษาแต่ไม่ได้ตกอยู่กับผู้ที่มีการศึกษาโดยตรง เช่น การศึกษาที่ทำให้จำนวนพลเมืองดีเพิ่มขึ้น จำนวนคดีอาชญากรรมลดลง และมีการพิมพ์นิตยสารและตำราราคาถูกเป็นจำนวนมาก เป็นต้น

(3) ประโยชน์อื่นๆ ของการศึกษา ได้แก่ โอกาสที่จะได้ประโยชน์ที่ไม่ใช่การเงิน (Financial Option) และโอกาสที่จะได้ประโยชน์ที่ไม่ใช่การเงิน (Non-financial Option) เช่น โอกาสที่จะลดความเสี่ยงต่อการว่างงาน (Hedging Option) และโอกาสที่จะได้รับประโยชน์ที่ไม่มีการซื้อขายกันในตลาด (Non-market Option) เป็นต้น

นอกจากประโยชน์อื่นๆ ที่กล่าวมาแล้ว การศึกษายังมีประโยชน์ที่สามารถถ่ายทอดจากคนรุ่นหนึ่งไปสู่คนอีกรุ่นหนึ่ง (Intergeneration Effects) ได้ ดังจะเห็นได้จากความสัมพันธ์ในทางบวกระหว่างการศึกษาระดับอุดมศึกษากับการศึกษาของบุตร

### 2.1.6 การตัดสินใจลงทุนเพื่อสร้างทุนมนุษย์

ทฤษฎีทุนมนุษย์ (Human Capital Theory) อธิบายไว้ว่า ในการตัดสินใจว่าจะลงทุนในการสร้างทุนมนุษย์จำนวนเท่าใดหรือประเภทใดนั้น บุคคลหรือผู้บริโภคซึ่งเป็นหน่วยที่ทำการตัดสินใจมีวัตถุประสงค์คือต้องการให้ผลตอบแทนสุทธิ (Net Benefits) จากการลงทุนมีมากที่สุด (สุมาลี ปิตยานนท์, 2539) การลงทุนเพื่อสร้างทุนมนุษย์ก็เช่นเดียวกับการลงทุนอื่นๆ คือ มีต้นทุนซึ่งต้นทุนเหล่านั้น ได้แก่

(1) ต้นทุนทางตรงส่วนบุคคล คือ ค่าใช้จ่ายที่เป็นตัวเงินของผู้ปกครองหรือผู้เรียน อันเนื่องมาจากการศึกษา ได้แก่ ค่าเล่าเรียน ค่าบำรุงการศึกษา ค่าหนังสือ ค่าอุปกรณ์การศึกษา และค่าพาหนะ เป็นต้น

(2) ต้นทุนทางอ้อมส่วนบุคคล คือ รายได้ที่ต้องสูญเสียไป (Earning Forgone) ของผู้เรียน อันเนื่องมาจากการใช้เวลาที่มีอยู่เพื่อการศึกษา แทนที่จะไปทำงานในตลาดแรงงาน ซึ่งมีค่าเท่ากับรายได้ของผู้ที่ไม่ได้เรียนต่อ ตัวอย่างเช่น รายได้ที่ต้องสูญเสียไปของผู้เรียนที่เรียนต่อระดับมหาวิทยาลัยจะเท่ากับรายได้จากการทำงาน ของผู้ที่จบชั้นมัธยมศึกษาตอนปลายแล้วออกทำงาน เป็นต้น

ต้นทุนดังกล่าวข้างต้นนี้ จะต้องนำมาเปรียบเทียบกับผลประโยชน์ (Benefits) ที่คาดว่าจะได้รับในอนาคต ผลประโยชน์ของการลงทุนในมนุษย์นี้จำแนกได้เป็น

(1) ผลประโยชน์ทางตรง (Direct benefits) คือ ผลตอบแทนในรูปแบบตัวเงิน เช่น ค่าจ้างหรือค่าตอบแทนอื่นๆ เช่น โบนัส ค่าล่วงเวลา ฯลฯ

(2) ผลประโยชน์ทางอ้อม (Indirect benefits) คือ ผลตอบแทนที่ไม่เป็นตัวเงิน เช่น ชื่อเสียง คุณภาพชีวิตที่ดีขึ้น เป็นต้น

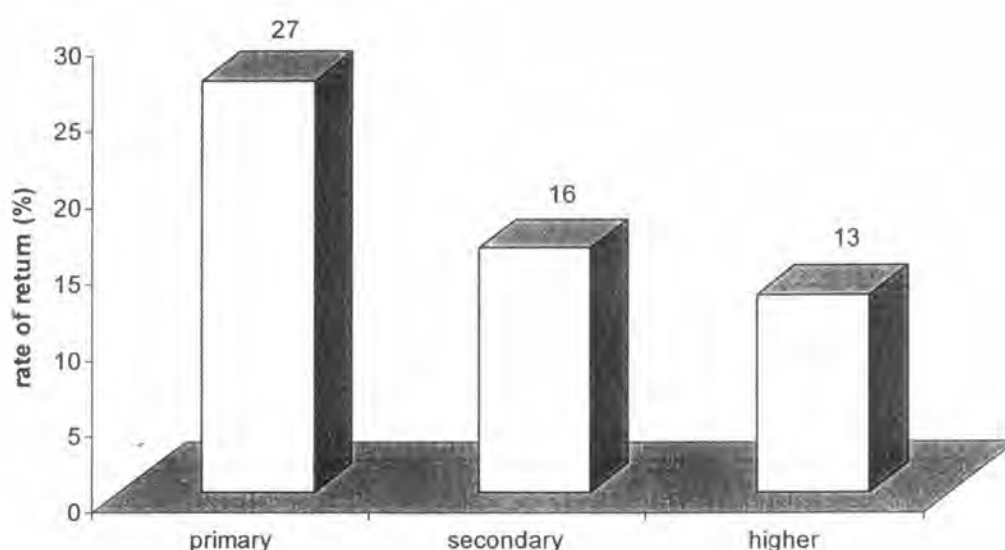


เมื่อเปรียบเทียบผลประโยชน์กับต้นทุนหากเห็นว่ามีมูลค่าในการลงทุน กล่าวคือผลประโยชน์ที่คาดว่าจะได้รับในอนาคตมากกว่าต้นทุนที่จะต้องเสียไป ก็จะทำการตัดสินใจเลือกที่จะลงทุน ในทางกลับกันหากผลประโยชน์ที่คาดว่าจะได้รับในอนาคตน้อยกว่า ต้นทุนที่จะต้องเสียไปก็จะตัดสินใจไม่ทำการลงทุน

### 2.1.7 ผลตอบแทนจากการลงทุนทางการศึกษา

การลงทุนทางการศึกษาได้ให้ผลตอบแทนแก่สังคม (Social Returns) และผู้เรียน (Private Returns) โดยผลตอบแทนที่ผู้เรียนได้รับจากการลงทุนทางการศึกษาจะมากกว่าผลตอบแทนที่สังคมได้รับทุกระดับการศึกษา โดยเฉพาะอย่างยิ่งในระดับอุดมศึกษา เนื่องจากการศึกษาในทุก ระดับได้รับเงินอุดหนุนจากรัฐบาล แต่เนื่องจากผลตอบแทนที่สังคมได้รับนั้น การศึกษา ระดับประถมศึกษา ระดับมัธยมศึกษา และระดับอุดมศึกษา ได้ให้ผลตอบแทนแก่สังคมจากมากไป น้อยตามลำดับ (จากภาพที่ 2.3) ดังนั้นรัฐบาลจึงได้ให้เงินอุดหนุนเพื่อการศึกษาในระดับ ประถมศึกษา และระดับมัธยมศึกษา มากกว่าการศึกษาในระดับอุดมศึกษา ทำให้การศึกษาระดับ ประถมศึกษาและระดับมัศึกษามีลักษณะเป็นสินค้าสาธารณะ ส่วนการศึกษาต่อ ระดับอุดมศึกษามีลักษณะเป็นการลงทุนของผู้เรียนเอง และถึงแม้รัฐบาลจะให้เงินอุดหนุน การศึกษาในระดับอุดมศึกษาน้อยกว่าการศึกษาระดับอื่น แต่ผลตอบแทนที่ผู้เรียนได้รับจากการ ลงทุนศึกษาดอกระดับอุดมศึกษามีมากพอที่จะจูงใจให้ผู้เรียนตัดสินใจศึกษาดอกระดับอุดมศึกษา (Psacharopoulos and Woodhall, 1985)

ภาพที่ 2.3 ผลตอบแทนจากการลงทุนทางการศึกษาที่สังคมได้รับ จำแนกตามระดับการศึกษา



ที่มา: Psacharopoulos (1981, p.333)

## 2.2 การศึกษาเชิงประจักษ์เกี่ยวกับอุปสงค์ต่อการศึกษาระดับอุดมศึกษา

เนื่องจากการศึกษาชั้นอุดมศึกษามีความสำคัญต่อการพัฒนาประเทศ จึงมีผู้ให้ความสนใจศึกษาในเรื่องนี้ทั้งในประเทศไทยและในต่างประเทศ จากการศึกษาค้นคว้าเรื่องปัจจัยที่มีผลต่อความต้องการศึกษาต่อในระดับอุดมศึกษา พบว่างานศึกษาแต่ละชิ้นมุ่งให้ความสนใจต่อปัจจัยที่มีผลต่อความต้องการศึกษาต่อในระดับอุดมศึกษาที่แตกต่างกันออกไป ซึ่งแบ่งออกเป็น 4 ปัจจัยหลักคือ ปัจจัยทางด้านสภาพภูมิหลังของนักเรียน ปัจจัยทางด้านฐานะทางเศรษฐกิจและสังคมของครอบครัว ปัจจัยทางด้านสถานศึกษา และปัจจัยทางด้านเศรษฐกิจ นอกจากนี้ 4 ปัจจัยหลักดังกล่าวยังมีอีกหลายปัจจัยที่ผู้วิจัยให้ความสนใจซึ่งจะกล่าวต่อไปในส่วนของปัจจัยอื่นๆ

### 1) ปัจจัยทางด้านสภาพภูมิหลังของนักเรียนที่มีผลต่อความต้องการศึกษาต่อในระดับอุดมศึกษา

งานศึกษาของไทยที่ให้ความสนใจปัจจัยทางด้านสภาพภูมิหลังของนักเรียน ได้แก่ เกลิมเผ่า อจละนันท์, พูนทรัพย์ นาคานาคา, ประกฤติ พูลพัฒน์ และ จุฑามาศ ชูจินดา (2544); นันทินี คุ่มปรีดี (2543); และปนัดดา บุญซัด (2544)

เกลิมเผ่า อจละนันท์และคณะ (2544) ได้ทำการศึกษาปัจจัยทางด้านสภาพภูมิหลังของนักเรียนมัธยมศึกษาตอนปลายที่มีผลต่อโอกาสในการศึกษาต่อในระดับอุดมศึกษา โดยใช้กลุ่มตัวอย่างเป็นนักเรียนชั้นมัธยมศึกษาปีที่ 6 ปีการศึกษา 2543 ในสังกัดกระทรวงศึกษาธิการ จากทุกภูมิภาคของประเทศ และในส่วนกลางกรุงเทพมหานคร ได้กลุ่มตัวอย่างทั้งสิ้นเป็นนักเรียนมัธยมศึกษาปีที่ 6 จำนวน 10,080 คน ข้อมูลที่ใช้เป็นข้อมูลที่ได้จากแบบสอบถาม ตัวแปรปัจจัยทางด้านสภาพภูมิหลังของนักเรียนที่ใช้ในการศึกษา ได้แก่ที่ตั้งของสถานศึกษา และประเภทของสถานศึกษา แผนการเรียน เพศ ภูมิลำเนาเดิม ทำการวิเคราะห์ค่าเฉลี่ย ส่วนเบี่ยงเบนมาตรฐาน และค่าความแปรปรวน ผลการศึกษาพบว่า เพศ ภูมิลำเนาเดิม แผนการเรียน ที่ตั้งของสถานศึกษา และประเภทของสถานศึกษา มีผลต่อโอกาสในการศึกษาต่อในระดับอุดมศึกษา

ซึ่งไม่สอดคล้องกับงานศึกษาของ นันทินี คุ่มปรีดี (2543) ที่ได้ทำการศึกษาการตัดสินใจศึกษาต่อในระดับอุดมศึกษา กรณีศึกษา โรงเรียนบางขุนน้อยพิทยาคม อำเภอบางขุนน้อย จังหวัดศรีสะเกษ ข้อมูลที่ใช้ในการศึกษาเป็นข้อมูลที่ได้จากการใช้แบบสอบถามนักเรียนมัธยมศึกษาปีที่ 6 จำนวน 122 คน ใช้วิธีวิเคราะห์ทางสถิติเช่นเดียวกับ เกลิมเผ่า อจละนันท์และคณะ(2544) ซึ่งได้ให้ความสนใจกับตัวแปรเพศเช่นเดียวกัน แต่ผลการศึกษากลับพบว่าเพศไม่มีผลต่อการตัดสินใจศึกษาต่อในระดับอุดมศึกษา มีเพียงระดับผลการเรียนเฉลี่ยในระดับมัธยมศึกษาตอนปลายที่มีผลต่อการตัดสินใจเข้าศึกษาต่อในระดับอุดมศึกษา ในทางบวกกล่าวคือ นักเรียนที่มี ผลการเรียนเฉลี่ยที่สูง

จะตัดสินใจเรียนต่อมากกว่านักเรียนที่มีผลการเรียนเฉลี่ยต่ำ เช่นเดียวกับงานของ ปันดดา บุญซัด (2544) ที่พบว่าเกรดเฉลี่ยมีผลต่อการตัดสินใจศึกษาต่อของบัณฑิตจุฬาลงกรณ์มหาวิทยาลัย

งานศึกษาของปันดดา บุญซัด (2544) แตกต่างจากงานของ เกลิมเผ่า อจละนันท์และคณะ (2544) และนันท์นที คุ่มปรีดี (2543) ตรงที่มุ่งให้ความสนใจถึงปัจจัยที่มีผลต่อการตัดสินใจศึกษาต่อในระดับบัณฑิตศึกษามีใช้การศึกษาต่อในระดับปริญญาตรี โดยใช้กลุ่มตัวอย่างเป็นบัณฑิตคณะเศรษฐศาสตร์และอักษรศาสตร์จุฬาลงกรณ์มหาวิทยาลัย ข้อมูลที่ใช้เป็นข้อมูลที่ได้จากการใช้แบบสอบถามเช่นเดียวกัน แต่มีวิธีการศึกษาที่แตกต่างออกไป ได้ทำการวิเคราะห์โดยใช้แบบจำลองโลจิสติก (Logit Model) วิเคราะห์โดยรวมทั้งสองคณะและแบบแยกคณะ ผลการศึกษาพบว่าปัจจัยที่มีผลต่อการตัดสินใจศึกษาของบัณฑิตโดยรวมอย่างมีนัยสำคัญทางสถิติ ได้แก่ อายุ เกรดเฉลี่ย เมื่อแยกคณะปัจจัยดังกล่าวกลับ ไม่มีผลต่อการตัดสินใจศึกษาต่อของบัณฑิตคณะเศรษฐศาสตร์แต่มีผลต่อการตัดสินใจศึกษาต่อของบัณฑิตคณะอักษรศาสตร์

งานศึกษาปัจจัยทางด้านนี้ในต่างประเทศ ได้แก่ งานศึกษาของ Li (2007); Liu, Chou and Liu (2006); และ Menon (2008)

Li (2007) ได้ทำการศึกษาปัจจัยที่มีผลต่อความต้องการศึกษาต่อในประเทศจีน ข้อมูลที่ใช้เป็นข้อมูลทุติยภูมิที่ได้จากการสำรวจสถาบันอุดมศึกษาของจีนในเดือนมิถุนายน 2004 กลุ่มตัวอย่างจำนวน 15,294 คน ซึ่งเป็นนักเรียนที่เข้าศึกษาต่อหลักสูตร 4 ปีในสถาบันอุดมศึกษาของรัฐ ตัวแปรที่ใช้ในการศึกษาปัจจัยทางด้านสภาพภูมิหลังของนักเรียน ได้แก่ เพศ เชื้อสาย คุณภาพของโรงเรียนที่ศึกษาระดับมัธยมศึกษา ภูมิฐานะเดิม แบบจำลองที่ใช้ในการศึกษาคือ Multinomial Logit Model ผลการศึกษาพบว่าเพศ ภูมิฐานะเดิม คุณภาพของโรงเรียนที่ศึกษาในระดับมัธยมศึกษา มีผลต่อการเข้าศึกษาต่อในระดับอุดมศึกษา และมีผลต่อการศึกษาต่อในสถาบันอุดมศึกษาที่มีคุณภาพที่แตกต่างกัน อย่างมีนัยสำคัญทางสถิติ

ในขณะที่ Liu, Chou and Liu (2006) ที่ได้ทำการศึกษาปัจจัยทางด้านสภาพภูมิหลังของนักเรียนที่มีผลต่อความน่าจะเป็นในการเข้าศึกษาต่อในมหาวิทยาลัย และความน่าจะเป็นในการเข้าศึกษาต่อในมหาวิทยาลัยของรัฐในประเทศไต้หวัน โดยใช้วิธี Logit Model และ Multinomial Logit Model ตามลำดับ ข้อมูลที่ใช้เป็นข้อมูลทุติยภูมิที่ได้ 2 แหล่งหลักคือ บันทึกการเกิดประจำปี ตั้งแต่ปี 1978-1982 และข้อมูลการเข้าศึกษาต่อในระดับอุดมศึกษาตั้งแต่ปี 1996-1990 กลุ่มตัวอย่างจึงอยู่ในช่วงอายุ 18-21 ปี จำนวน 1,596,326 คน ผลการศึกษากลับพบว่าเพศไม่มีผลต่อการเข้าศึกษาต่อในมหาวิทยาลัย มีเพียงตัวแปรการเกิดเป็นลูกคนแรก และน้ำหนักแรกเกิดของนักเรียนที่มีผลต่อการเข้าศึกษาต่อในมหาวิทยาลัย

เช่นเดียวกับ Menon (2008) ที่ได้ทำการศึกษาปัจจัยที่มีผลต่อการตัดสินใจเข้าศึกษาต่อในระดับมหาวิทยาลัยในประเทศไชปรัส กลุ่มตัวอย่างคือนักเรียนมัธยมศึกษาตอนปลายข้อมูลที่ใช้ในการศึกษาเป็นข้อมูลปฐมภูมิที่ได้จากการใช้แบบสอบถาม ทำการวิเคราะห์โดยใช้แบบจำลองโลจิสติก (Logistic Model) พบว่าเพศไม่มีผลต่อการตัดสินใจเข้าศึกษาต่อในระดับมหาวิทยาลัย ปัจจัยทางด้านสภาพภูมิหลังของนักเรียนที่มีผลต่อการตัดสินใจเข้าศึกษาต่อ คือ รูปแบบของการศึกษาที่ได้รับ (นักเรียนมัธยมศึกษา/นักเรียนอาชีวศึกษา) และความสามารถของนักเรียน

## 2) ปัจจัยทางด้านฐานะทางเศรษฐกิจและสังคมของครอบครัวที่มีผลต่อความต้องการศึกษาต่อในระดับอุดมศึกษา

งานศึกษาของไทยที่ให้ความสนใจปัจจัยทางด้านฐานะทางเศรษฐกิจและสังคมของครอบครัวเป็นงานศึกษากลุ่มเดิมคือ เกลิมเผ่า อจละนันท์และคณะ (2544) นันทินี คุ่มปรีดี (2543) และปนัดดา บุญซัด (2544)

นอกจาก เกลิมเผ่า อจละนันท์ (2544) จะให้ความสนใจปัจจัยทางด้านสภาพภูมิหลังของนักเรียนแล้วยังให้ความสนใจกับปัจจัยทางด้านเศรษฐกิจและสังคมของครอบครัว ตัวแปรที่ใช้ในการศึกษาปัจจัยทางด้านนี้ได้แก่ ระดับการศึกษาหรือวุฒิการศึกษาของบิดามารดา อาชีพหลักของบิดามารดา รายได้เฉลี่ยต่อเดือนของบิดามารดา จำนวนพี่น้องที่ยังมีชีวิตอยู่และจำนวนพี่น้องที่กำลังศึกษาอยู่รวมทั้งตัวนักเรียน ผลจากการวิเคราะห์เชิงสถิติ เกลิมเผ่า อจละนันท์ (2544) พบว่ามีเพียงจำนวนพี่น้องที่ยังมีชีวิตอยู่และจำนวนพี่น้องที่กำลังศึกษาอยู่รวมทั้งตัวนักเรียน เป็นปัจจัยที่ไม่มีผลต่อโอกาสในการศึกษาต่อในระดับอุดมศึกษา และพบว่าปัญหาที่สำคัญที่สุดที่เป็นอุปสรรคต่อการศึกษาต่อในระดับอุดมศึกษา คือ ปัญหาทางด้านเศรษฐกิจของครอบครัวที่มีฐานะยากจน

ผลการศึกษาทางด้านปัจจัยทางด้านสภาพภูมิหลังของครอบครัว นันทินี คุ่มปรีดี (2543) พบว่า รายได้ของครอบครัว และการศึกษาของบิดามารดา มีผลต่อการตัดสินใจศึกษาในระดับอุดมศึกษา และจำนวนพี่น้องไม่มีผลต่อการตัดสินใจศึกษาต่อ สอดคล้องกับงานของ เกลิมเผ่า อจละนันท์ (2544) มีเพียงผลของอาชีพของบิดามารดาที่มีต่อการศึกษาต่อให้ผลไม่สอดคล้องกัน โดย นันทินี คุ่มปรีดี (2543) พบว่า อาชีพของบิดามารดาไม่มีผลต่อการตัดสินใจศึกษาต่อในระดับอุดมศึกษา

ผลของจำนวนพี่น้องที่มีต่อการตัดสินใจศึกษาต่อ ปนัดดา บุญซัด (2544) กลับพบว่าจำนวนพี่น้องมีผลต่อการตัดสินใจศึกษาต่อเมื่อพิจารณาโดยรวมบัณฑิตทั้งสองคณะ และบัณฑิตคณะอักษรศาสตร์ แต่ไม่มีผลต่อการตัดสินใจศึกษาต่อของบัณฑิตคณะเศรษฐศาสตร์ ซึ่งให้ผลไม่สอดคล้องกับ เกลิมเผ่า อจละนันท์และคณะ (2544) นันทินี คุ่มปรีดี (2543) การที่ผลการศึกษา

ให้ผลไม่สอดคล้องกันเช่นนี้ อาจเนื่องมาจากการตัดสินใจศึกษาต่อในระดับการศึกษาที่แตกต่างกัน ส่วนการศึกษาของบิดามารดา รายได้ของครอบครัว ที่มีต่อการตัดสินใจศึกษาต่อเมื่อวิเคราะห์ โดยรวมและแยกคณะให้ผลที่สอดคล้องกัน

งานศึกษาปัจจัยทางด้านฐานะทางเศรษฐกิจและสังคมในต่างประเทศยังคงอยู่ในกลุ่มเดิม เช่นเดียวกัน Li (2007) การศึกษาของบิดามารดา จำนวนพี่น้องและรายได้มีผลต่อการตัดสินใจศึกษาต่อในระดับอุดมศึกษาในประเทศจีน ซึ่งสอดคล้องกับงานของ Liu, Chou and Liu (2006) ที่พบว่า รายได้ของครอบครัว และการศึกษาของบิดามารดามีผลต่อการตัดสินใจเข้าศึกษาต่อในระดับอุดมศึกษาในประเทศไต้หวัน ในทางกลับกัน Menon (2008) พบว่าปัจจัยทางด้านฐานะทางเศรษฐกิจและสังคม ไม่มีผลต่อการตัดสินใจศึกษาต่อในระดับอุดมศึกษาในประเทศไชปรัส

สังเกตได้ว่าผลการศึกษาเกือบทั้งหมดของงานวิจัยข้างต้นทั้งในประเทศไทยและในต่างประเทศ ปัจจัยทางด้านฐานะทางเศรษฐกิจและสังคมที่มีผลต่อการตัดสินใจศึกษาต่อในระดับอุดมศึกษาที่ให้ผลสอดคล้องกันคือ การศึกษาของบิดามารดา และรายได้ของครอบครัว ที่แตกต่างกันออกไปบ้างคือ จำนวนพี่น้องและอาชีพของบิดามารดา อาจเนื่องด้วยค่านิยม วัฒนธรรม ในแต่ละประเทศที่แตกต่างกัน

### 3) ปัจจัยทางด้านสถาบันอุดมศึกษาที่มีผลต่อความต้องการศึกษาต่อในระดับอุดมศึกษา

งานศึกษาทางด้านนี้ให้ความสำคัญในเรื่องของคุณภาพของสถาบันที่มีผลต่อการตัดสินใจเข้าศึกษาต่อในระดับอุดมศึกษา งานศึกษาในด้านนี้ของประเทศไทยยังไม่มีผู้ทำการศึกษา งานศึกษาในต่างประเทศได้แก่ Muller and Rockerbie (2005) และ Buss, Parker and Rivenberg (2004)

Muller and Rockerbie (2005) ได้ทำการศึกษาความต้องการศึกษาต่อในระดับอุดมศึกษา ในเมืองออนตาริโอ (Ontario) ประเทศแคนาดา Muller and Rockerbie (2005) ได้ให้ความสนใจที่จะศึกษาในเรื่องนี้เนื่องจากการมีทรัพยากรที่จำกัดในการรับนักเรียนเข้าศึกษาต่อในระดับอุดมศึกษา จึงต้องการที่จะทราบความต้องการศึกษาต่อในระดับอุดมศึกษาในอนาคตเพื่อให้สามารถแก้ไข ปัญหาที่เกิดขึ้นและสามารถรองรับความต้องการศึกษาต่อในระดับอุดมศึกษาในอนาคตได้อย่าง เพียงพอ โดยได้ทำการศึกษาในเมืองออนตาริโอเนื่องจากเป็นเมืองที่มีจำนวนสถาบันอุดมศึกษามาก ที่สุด ปัจจัยทางด้านคุณภาพของสถาบันอุดมศึกษาเป็นปัจจัยหนึ่งที่ใช้ในการศึกษา ที่อาจส่งผลกระทบต่อ ความต้องการศึกษาต่อในระดับอุดมศึกษา คือ อันดับจากการจัดอันดับคุณภาพสถาบันอุดมศึกษา ผลการศึกษาพบว่า คุณภาพของสถาบันอุดมศึกษามีผลต่อความต้องการศึกษาต่อในระดับอุดมศึกษา ทั้งในเพศหญิงและเพศชาย

Buss, Parker and Rivenberg (2004) ได้ทำการศึกษาผลของคุณภาพของสถาบันการศึกษา จากการจัดอันดับที่มีต่อความต้องการศึกษาต่อในระดับอุดมศึกษาในประเทศสหรัฐอเมริกา กรณีศึกษาการเข้าศึกษาต่อในวิทยาลัยศิลปศาสตร์ (Liberal art college) โดยพิจารณาจากสัดส่วน นักศึกษาเข้าใหม่ที่เข้าศึกษาต่อในวิทยาลัยศิลปศาสตร์ต่อจำนวนนักศึกษาเข้าใหม่ทั้งหมดในทุก สถาบันอุดมศึกษาในช่วงเวลาปี 1988-1998 ตัวแปรทางด้านคุณภาพของสถาบัน ได้แก่ การติดอันดับ 1-25 การติดอันดับที่ 2 การติดอันดับที่ 3 การติดอันดับที่ 4 นอกจากการจัดอันดับแล้วยัง รวมถึง ค่าเฉลี่ยคะแนนทดสอบของผู้ที่เข้าศึกษาในแต่ละสถาบัน สถานที่ตั้งของสถาบัน ค่าเฉลี่ย รายจ่ายนักเรียนต่อหัว เพอร์เซ็นต์นักเรียนกลุ่มสีผิว อัตรานักศึกษาที่จบการศึกษาโดยใช้ระยะเวลา ในการศึกษา 5 ปี แบบจำลองที่ใช้ในการศึกษาอยู่ในรูปของ log-linear regression ประมาณค่า สมการด้วยวิธีกำลังสองน้อยที่สุด (Ordinary Least square) โดยแบ่งนักเรียนออกเป็นสองกลุ่มคือ กลุ่มที่ได้รับความช่วยเหลือทางการเงิน และกลุ่มที่ไม่ได้รับความช่วยเหลือทางการเงิน

ผลการศึกษา Buss, Parker and Rivenberg (2004) พบว่าปัจจัยทางด้านคุณภาพของสถาบัน ไม่มีผลต่อความต้องการศึกษาต่อในระดับอุดมศึกษาทั้งในกลุ่มนักเรียนที่ได้รับความช่วยเหลือทางการเงินและกลุ่มที่ไม่ได้รับความช่วยเหลือทางการเงิน ซึ่งไม่สอดคล้องกับผลการศึกษาของ Muller and Rockerbie (2005)

#### 4) ปัจจัยทางด้านเศรษฐกิจที่มีผลต่อความต้องการศึกษาต่อในระดับอุดมศึกษา

ปัจจัยทางด้านเศรษฐกิจสามารถแบ่งออกได้เป็น ค่าเล่าเรียน(ต้นทุนทางตรง) ค่าจ้าง ที่จะได้รับหากตัดสินใจเข้าสู่ตลาดแรงงานแทนการเข้าศึกษาต่อในระดับอุดมศึกษา (ต้นทุนทางอ้อมหรือค่าเสียโอกาส) ผลตอบแทนจากการลงทุนทางการศึกษา อัตราการว่างงาน (วัฏจักรเศรษฐกิจ) ความช่วยเหลือทางการเงิน(ทุนการศึกษาและเงินทุนให้กู้ยืมเพื่อการศึกษา) รายได้เฉลี่ยต่อประชากร

##### (1) ค่าเล่าเรียนหรือต้นทุนทางตรง

งานศึกษาด้านนี้ในประเทศไทยคืองานของ อรวรรณ อนันตพงษ์(2540) ได้ทำการศึกษาปัจจัยที่เป็นตัวกำหนดความต้องการศึกษาต่อในระดับอุดมศึกษาของประเทศไทย โดยได้ให้ความสำคัญต่อค่าเล่าเรียนที่อาจมีผลต่อความต้องการศึกษาต่อในระดับอุดมศึกษา โดยได้จำแนกค่าเล่าเรียนออกเป็น (1) ค่าเล่าเรียนในสถาบันอุดมศึกษาของรัฐประเภทจำกัดรับ ซึ่งได้จากค่าเล่าเรียนเฉลี่ยของ จุฬาลงกรณ์มหาวิทยาลัย มหาวิทยาลัยธรรมศาสตร์ และ มหาวิทยาลัยเกษตรศาสตร์ (2) ค่าเล่าเรียนในสถาบันอุดมศึกษาของรัฐประเภทมหาวิทยาลัยไม่จำกัดรับ ได้จากค่าเล่าเรียนมหาวิทยาลัยรามคำแหง และ (3) ค่าเล่าเรียนในสถาบันอุดมศึกษาของ

เอกชนซึ่งได้จากค่าเล่าเรียนเฉลี่ยของ มหาวิทยาลัยกรุงเทพ มหาวิทยาลัยธุรกิจบัณฑิต และ มหาวิทยาลัยหอการค้าไทย

การศึกษานี้เป็นการวิเคราะห์การศึกษาระดับอุดมศึกษาซึ่งประกอบด้วย ระดับอนุปริญญา ระดับปริญญาตรีและสูงกว่าปริญญาตรีในสถาบันอุดมศึกษาของรัฐและเอกชนในสังกัดทบวงมหาวิทยาลัย ข้อมูลที่ใช้ในการวิเคราะห์ เป็นข้อมูลitudinalและเป็นแบบอนุกรมเวลา ในช่วงระหว่างปี 2520-2539 วิเคราะห์ในรูปสมการ log-linear และใช้เทคนิคการวิเคราะห์สมการถดถอยกำลังสองน้อยที่สุด (Ordinary Least Squares) ในการหาค่าสัมประสิทธิ์ของตัวแปร

ผลการศึกษา อรวรรณ อนันตพงษ์ (2540) พบว่าอัตราค่าเรียนในสถาบันอุดมศึกษาของรัฐประเภทมหาวิทยาลัยไม่จำกัดรับ อัตราค่าเรียนในสถาบันอุดมศึกษาของรัฐประเภทมหาวิทยาลัยจำกัดรับ ค่าเล่าเรียนในสถาบันอุดมศึกษาของเอกชนมีความสัมพันธ์ในทิศทางเดียวกันกับสมมติฐานคือมีผลในทางลบอย่างมีนัยสำคัญทางสถิติซึ่งให้ผลสอดคล้องกับงานศึกษาในต่างประเทศของ Li (2007); Wetzel, O'toole and Peterson (1997); Berger and Kostal (2002); Buss, Parker and Rivenberg (2004); Muller and Rockerbie(2005); Noorbarkhsh and Culp (2002); และ Hilmer (2001)

งานศึกษาที่ให้ผลไม่สอดคล้องกับ อรวรรณ อนันตพงษ์ (2540) ในเรื่องผลของค่าเล่าเรียนที่มีต่อความต้องการศึกษาต่อในระดับอุดมศึกษาคืองานของ Canton and Jong (2005) ที่ได้ทำการศึกษาปัจจัยที่มีผลต่อความต้องการศึกษาต่อในระดับอุดมศึกษาในประเทศเนเธอร์แลนด์ในช่วงระยะเวลาปี 1950-1999 โดยมีกรอบการวิเคราะห์ตามแนวคิดทฤษฎีทุนมนุษย์ที่มองว่าการศึกษาเป็นการลงทุน ดังนั้นค่าเล่าเรียนที่เปรียบเสมือนต้นทุนทางตรงอาจส่งผลต่อความต้องการศึกษาต่อในระดับอุดมศึกษา ข้อมูลที่ใช้ในการวิเคราะห์เป็นข้อมูลอนุกรมเวลาเช่นเดียวกับอรวรรณ อนันตพงษ์ (2540) แต่มีวิธีการวิเคราะห์ข้อมูลที่แตกต่างออกไป Canton and Jong (2005) ได้วิเคราะห์ข้อมูลโดยใช้ Error Correction Model การที่เลือกใช้แบบจำลองนี้เนื่องมาจากสามารถวิเคราะห์ผลของปัจจัยได้ทั้งในระยะสั้นและในระยะยาว ประมาณค่าสมการด้วยวิธีกำลังสองน้อยที่สุด (Ordinary Least Squares) ทำการวิเคราะห์โดยรวม และแบ่งออกเป็นเพศชายและเพศหญิง ผลการศึกษาพบว่าค่าเล่าเรียนไม่มีผลต่อความต้องการศึกษาต่อ เช่นเดียวกับงานศึกษาของ Duchesne and Nonneman (1997)

งานศึกษาของ Duchesne and Nonneman (1997) ได้ทำการศึกษาปัจจัยที่มีผลต่อการตัดสินใจเข้าศึกษาต่อในประเทศเบลเยียม แตกต่างจากงานของ Canton and Jong (2005) ตรงที่มีได้ใช้ค่าเล่าเรียนในประเทศเบลเยียมเนื่องจากมีความผันผวนเพียงเล็กน้อย จึงให้ความสนใจกับค่าใช้จ่ายที่ใช้ในการศึกษาแทนอาทิ ค่าเดินทาง ค่าหอพัก เป็นต้น โดยใช้เป็นตัวแปรหุ่นปี 1965

เนื่องจากหลังปี 1965 รัฐพยายามลดค่าเดินทางและค่าที่พัก ทำการวิเคราะห์ข้อมูลโดยใช้วิธีประมาณค่าแบบกำลังสองน้อยที่สุด (Ordinary Least Squares) สำหรับสมการที่ศึกษาภาพรวม และวิธี 3SLS สำหรับสมการที่จำแนกออกเป็นการศึกษาในระดับปริญญาตรีและการศึกษาระดับต่ำกว่าปริญญาตรี ผลการศึกษาพบว่าต้นทุนทางตรงหรือค่าใช้จ่ายในการศึกษามีผลเพียงเล็กน้อยและไม่มีนัยสำคัญทางสถิติ

## (2) ค่าเสียโอกาสหรือต้นทุนทางอ้อม

ผู้ที่ให้ความสนใจผลของค่าเสียโอกาสที่มีต่อการศึกษาต่อในระดับอุดมศึกษาในต่างประเทศได้แก่ Canton and Jong (2005); Duchesne and Nonneman (1997); และ Muller and Rockerbie (2005)

ตัวแปรที่ใช้ในงานศึกษาของ Duchesne and Nonneman (1997); Muller and Rockerbie (2005) ได้ใช้ค่าจ้างแรงงานที่ไม่ได้ใช้ทักษะ (Blue collar) เช่นเดียวกัน ในขณะที่ Canton and Jong (2005) ใช้ค่าจ้างของผู้ที่มีวุฒิการศึกษาในระดับมัธยมศึกษาตอนปลาย อย่างไรก็ตามผลการศึกษาที่ได้มีความสอดคล้อง คือ ค่าเสียโอกาสมีผลในทางลบต่อความต้องการศึกษาต่อในระดับอุดมศึกษาอย่างมีนัยสำคัญ

## (3) ผลตอบแทนจากการลงทุนทางการศึกษา

งานศึกษาที่ให้ความสนใจผลตอบแทนจากการลงทุนที่มีความต้องการศึกษาต่อในระดับอุดมศึกษา สามารถแบ่งออกได้เป็น 2 กลุ่ม คือ กลุ่มที่ให้ความสนใจต่อผลของผลตอบแทนที่เกิดขึ้นจริงที่มีต่อความต้องการศึกษาต่อในระดับอุดมศึกษาได้แก่งานของ Berger and Kostal (2002) และ Canton and Jong (2005) และกลุ่มที่ให้ความสนใจต่อผลของผลตอบแทนจากการรับรู้ที่มีต่อความต้องการศึกษาต่อในระดับอุดมศึกษาได้แก่ งานของ Menon (2006) และ ปันัดดา บุญซัด (2544)

กลุ่มที่ให้ความสนใจต่อผลของผลตอบแทนที่เกิดขึ้นจริง ได้ใช้ตัวแปรค่าจ้างของผู้ที่สำเร็จการศึกษาในระดับปริญญาตรีเช่นเดียวกันนั้น ผลการศึกษาที่ได้มีความสอดคล้องกัน คือ ค่าจ้างของผู้ที่สำเร็จการศึกษาในระดับปริญญาตรีส่งผลในทางบวกต่อความต้องการศึกษาต่อในระดับอุดมศึกษาอย่างมีนัยสำคัญทางสถิติ

กลุ่มที่ให้ความสนใจต่อผลของผลตอบแทนจากการรับรู้ที่มีต่อความต้องการศึกษาต่อในระดับอุดมศึกษา ซึ่งมีวิธีการคำนวณอัตราผลตอบแทนจากการรับรู้และข้อมูลที่ใช้ในการคำนวณเช่นเดียวกันคือ คำนวณอัตราผลตอบแทนจากการรับรู้โดยใช้วิธี Elaborate Method และ Short-cut



Method และข้อมูลที่น่ามาใช้ในการคำนวณเป็นข้อมูลปฐมภูมิที่ได้จากการสัมภาษณ์ ซึ่งอัตราผลตอบแทนที่คำนวณได้ถูกนำไปวิเคราะห์ต่อไปว่ามีผลต่อการตัดสินใจศึกษาต่อในระดับอุดมศึกษาหรือไม่อย่างไรเช่นเดียวกันนั้น ผลการศึกษาที่ได้กลับให้ผลไม่สอดคล้องกันคือ Menon (2008) พบว่าอัตราผลตอบแทนที่คำนวณทั้ง 2 วิธีมีอิทธิพลอย่างมีนัยสำคัญทางสถิติการตัดสินใจเข้าศึกษาต่อในระดับมหาวิทยาลัย ซึ่งไม่สอดคล้องกับผลการศึกษาของปนัดดา บุญชัช (2544) ที่พบว่า อัตราผลตอบแทนที่คำนวณทั้ง 2 วิธี ไม่มีอิทธิพลอย่างมีนัยสำคัญทางสถิติต่อการตัดสินใจเข้าศึกษาต่อของบัณฑิตเศรษฐศาสตร์และบัณฑิตอักษรศาสตร์ ไม่ว่าจะพิจารณาบัณฑิตทั้งสองคณะรวมกัน หรือแยกกันก็ตาม

#### (4) อัตราการว่างงาน

งานศึกษาที่ให้ความสนใจผลของอัตราการว่างงานที่มีต่อความต้องการศึกษาต่อในระดับอุดมศึกษา คือ Canton and Jong (2005); Buss, Parker and Rivenberg (2004); และ Muller and Rockerbie (2005) ตัวแปรนี้ได้รับความสนใจเนื่องจากอัตราการว่างงานอาจส่งผลกระทบต่อรายได้ หากอัตราการว่างงานอยู่ในอัตราที่สูง อาจส่งผลให้ผู้เรียนต้องอยู่ในภาวะการว่างงานและอาจจำเป็นต้องรับสภาพการทำงานที่ต่ำกว่าระดับการศึกษาของตนภายหลังการสำเร็จการศึกษา ผลตอบแทนที่ได้รับจึงน้อยกว่าวุฒิการศึกษาที่มี อาจส่งผลให้นักเรียนมีความต้องการศึกษาต่อในระดับอุดมศึกษาลดลง แต่ในทางกลับกันอัตราผู้ที่สำเร็จการศึกษาในระดับสูงกว่าจะมีอัตราการว่างงานที่ต่ำกว่า จึงอาจส่งผลให้นักเรียนมีความต้องการศึกษาในระดับอุดมศึกษาเพิ่มมากขึ้นก็ได้ แต่จากผลการศึกษาของงานศึกษาทั้งสามที่ได้ มีความสอดคล้องกันคือ อัตราการว่างงานไม่มีผลต่อความต้องการศึกษาต่อในระดับอุดมศึกษา

#### (5) ความช่วยเหลือทางการเงิน

ความช่วยเหลือทางการเงินที่รัฐมีให้เพื่อสนับสนุนให้นักเรียนเข้าศึกษาต่อในระดับอุดมศึกษามากขึ้นคือ ทุนการศึกษาแบบให้เปล่า และกองทุนเงินให้กู้ยืมเพื่อการศึกษา ความช่วยเหลือทางการเงินเหล่านี้จะมีผลให้ต้นทุนที่แท้จริงในการเข้าศึกษาต่อในระดับอุดมศึกษาลดลง ดังนั้นจึงอาจส่งผลให้นักเรียนมีความต้องการศึกษาต่อในระดับอุดมศึกษามากขึ้น งานศึกษาที่ได้รวมเอาตัวแปรความช่วยเหลือทางการเงินมาใช้ในการวิเคราะห์ผลต่อความต้องการศึกษาต่อในระดับอุดมศึกษาคือ Canton and Jong (2005); Li (2007) และ Wetzal, O'toole and Peterson (1997) ผลการศึกษาพบว่าไม่มีเพียงงานศึกษาของ Wetzal, O'toole and Peterson (1997) ที่พบว่าจำนวนเงินกู้ยืมไม่มีผลต่อความต้องการศึกษาต่อในระดับอุดมศึกษา

นอกจากงานศึกษาที่ให้ความสนใจผลของความช่วยเหลือที่มีต่อความต้องการศึกษาต่อในระดับอุดมศึกษาโดยตรงแล้วนั้น ยังมีงานศึกษาของ Buss, Parker and Rivenberg (2004) และ Hilmer (2001) ที่ให้ความสนใจผลของความช่วยเหลือทางการเงินที่มีต่อความอ่อนไหวของผู้เรียนเมื่อมีการเปลี่ยนแปลงค่าเล่าเรียน

Hilmer (2001) ได้ทำการศึกษาผลกระทบของนโยบายการขึ้นค่าเล่าเรียนในมหาวิทยาลัยรัฐที่มีต่อความต้องการศึกษาต่อในมหาวิทยาลัยของรัฐ ซึ่งสันนิษฐานว่าผู้ที่เรียนจะตัดสินใจเข้าศึกษาต่อในสถาบันที่ให้อัตราประโยชน์สูงสุดโดยเปรียบเทียบกับทางเลือกอื่น ดังนั้นปัญหาที่เกิดขึ้นคือการปรับตัวสูงขึ้นของค่าเล่าเรียนของมหาวิทยาลัยรัฐจะส่งผลให้อัตราประโยชน์ที่ได้จากการเข้าศึกษาต่อในมหาวิทยาลัยของรัฐนั้นลดลง ดังนั้นการที่ค่าเล่าเรียนของมหาวิทยาลัยปรับตัวสูงขึ้นอาจส่งผลให้ผู้เรียนตัดสินใจเลือกทางเลือกอื่นมากกว่าที่จะเลือกมหาวิทยาลัยของรัฐ กลุ่มตัวอย่างที่ใช้ในการศึกษาคือ นักเรียนจำนวน 16,551 คน แบบจำลองที่ใช้ในการศึกษาคือ Multinomial Logit Model ประเมินค่าด้วยวิธี Maximum Likelihood โดยแบ่งนักเรียนออกเป็นสองกลุ่มคือ นักเรียนที่ได้รับความช่วยเหลือทางการเงิน และนักเรียนที่ไม่ได้รับความช่วยเหลือทางการเงิน

ผลการศึกษาพบว่า นักเรียนกลุ่มที่ไม่ได้รับความช่วยเหลือทางการเงินมีการตอบสนองต่อการเปลี่ยนแปลงของค่าเล่าเรียน ในขณะที่นักเรียนกลุ่มที่ได้รับความช่วยเหลือทางการเงินไม่ตอบสนองต่อการเปลี่ยนแปลงของค่าเล่าเรียน ซึ่งไม่สอดคล้องกับงานของ Buss, Parker and Rivenberg (2004) ที่พบว่านักเรียนที่ได้รับความช่วยเหลือทางการเงินจะตอบสนองต่อค่าเล่าเรียนมากกว่ากลุ่มที่ไม่ได้รับความช่วยเหลือทางการเงิน การที่ความช่วยเหลือทางการเงินส่งผลต่อความอ่อนไหวที่มีต่อค่าเล่าเรียนเช่นนี้ จึงอาจส่งผลต่อความต้องการศึกษาต่อในระดับอุดมศึกษาอีกด้วย

#### (6) รายได้เฉลี่ยต่อประชากร

การให้ความสนใจต่อตัวแปรรายได้เฉลี่ยต่อประชากร เนื่องมาจากนอกจากการศึกษาจะเป็นการลงทุนแล้วนั้นการศึกษายังถือเป็นการบริโภค การศึกษาเปรียบเสมือนสินค้าปกติที่ผู้บริโภคจะมีความต้องการตามระดับของรายได้ เมื่อผู้บริโภคมีรายได้มากขึ้นความต้องการการศึกษาย่อมเพิ่มมากขึ้น เมื่อมีรายได้น้อยความต้องการการศึกษาจะลดน้อยเช่นเดียวกัน

Duchesne and Nonneman (1997); อรวรรณ อนันตพงษ์ (2540); และ Canton and Jong (2005) ให้ผลการศึกษาที่สอดคล้องกันคือ รายได้เฉลี่ยต่อประชากรมีผลในทางบวกต่อความต้องการศึกษาต่อในระดับอุดมศึกษาอย่างมีนัยสำคัญทางสถิติ มีเพียงงานศึกษาของ Berger and Kostal (2002) ที่พบว่ารายได้เฉลี่ยต่อประชากรไม่มีผลต่อ ความต้องการศึกษาต่อในระดับอุดมศึกษา

### 5) ปัจจัยอื่นๆที่มีผลต่อความต้องการศึกษาต่อในระดับอุดมศึกษา

ปัจจัยอื่นๆที่ได้รับความสนใจและมีผลต่อความต้องการศึกษาต่อในระดับอุดมศึกษาอย่างมีนัยสำคัญทางสถิติ งานศึกษาของเฉลิมเผ่า อลงละนันท์ (2544) คือ ความพร้อมของนักเรียน ซึ่งได้แก่ความพร้อมทางด้านจิตวิทยา ความพร้อมทางด้านสังคม และความพร้อมทางด้านกายภาพ งานศึกษาของ อรวรรณ อนันตพงษ์ (2540) ปัจจัยอื่นๆที่มีผลต่อความต้องการศึกษาต่อในระดับอุดมศึกษา ได้แก่ จำนวนผู้มีงานทำที่สำเร็จการศึกษาในระดับอุดมศึกษา และส่วนเพิ่มของประชากรในกลุ่มวัยเรียนระดับอุดมศึกษา Berger and Kostal (2002) พบว่าอัตราผู้เข้าศึกษาต่อในระดับอุดมศึกษาในปีก่อน มีผลต่อความต้องการศึกษาต่อในระดับอุดมศึกษาอย่างมีนัยสำคัญทางสถิติ