



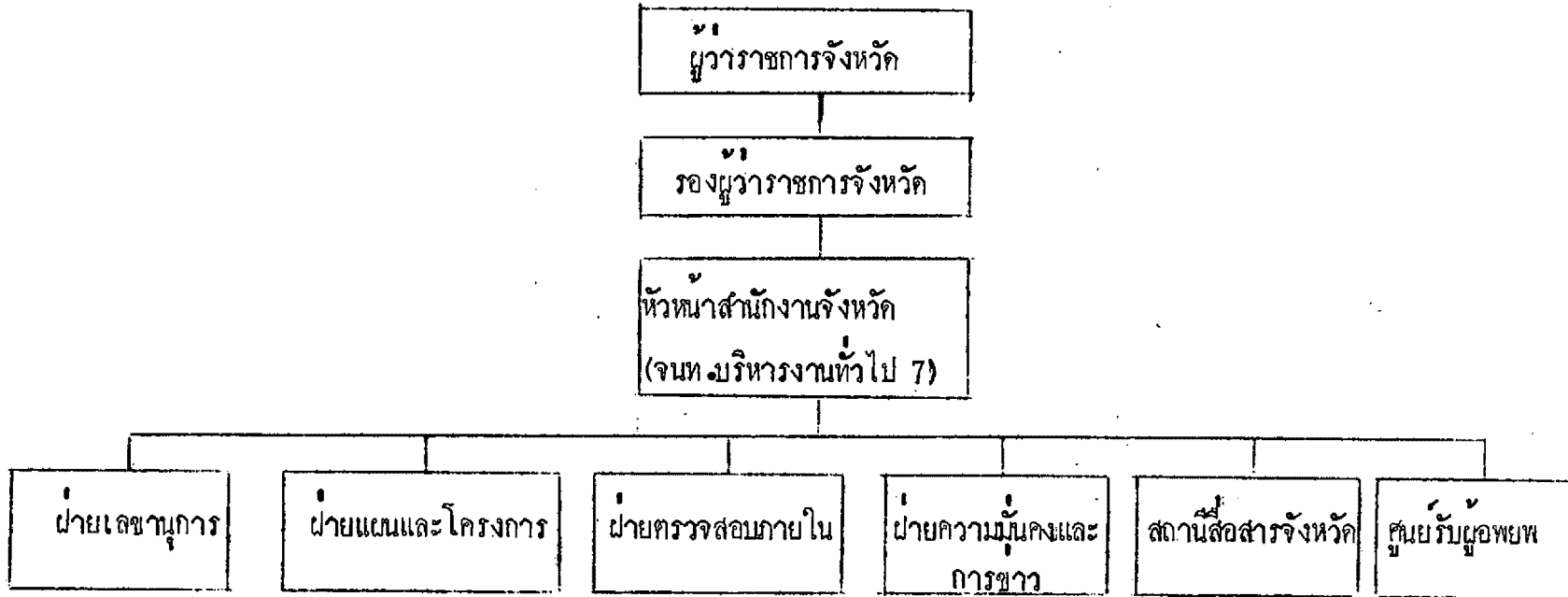
งานการวางแผนในระดับจังหวัดและการวางแผนการศึกษา

ในบทนี้จะกล่าวถึงงานวางแผนในระดับจังหวัดโดยทั่วไป ซึ่งได้แก่การวางแผนพัฒนาจังหวัด (แผนรวม) ซึ่งได้มีการกำหนดองค์ที่รับผิดชอบ รูปแบบและความสัมพันธ์ของแผนในระดับต่าง ๆ นอกจากนี้จะกล่าวถึงโครงการวิจัยเพื่อวางแผนพัฒนาการศึกษารายละเอียดเกี่ยวกับสำนักงานการประถมศึกษาจังหวัดซึ่งจะเน้นให้เห็นโครงสร้างทั่วไป แต่แสดงให้เห็นส่วนงานที่รับผิดชอบการวางแผน ผลการสำรวจปัญหาทั่วไปขั้นต้น ในกระบวนการวางแผนและหน่วยงานวางแผนการศึกษาในจังหวัดที่เลือกสำหรับทำการศึกษาเบื้องต้นจากการสัมภาษณ์ที่เกี่ยวข้องกับการวางแผนในสำนักงานการประถมศึกษาจังหวัดบางจังหวัด

การวางแผนพัฒนาจังหวัด

จังหวัดเป็นหน่วยงานบริหารราชการส่วนภูมิภาค มีผู้ว่าราชการจังหวัดเป็นผู้ควบคุมดูแลการบริหารงานของกระทรวงทบวงกรมต่าง ๆ ทั้งราชการส่วนกลางและส่วนภูมิภาค ที่มีหน่วยงานสาขาตั้งประจำทำงานในเขตจังหวัด ดังนั้นการบริหารงานของจังหวัดจึงจำเป็นจะต้องกระทำอย่างมีแผนและการวางแผนดังกล่าว มีหน่วยงานที่เรียกว่า "สำนักงานจังหวัด" เป็นผู้รับผิดชอบ ซึ่งอาจตั้งรายละเอียดเพิ่มเติมได้จากแผนภูมิต่อไปนี้

แผนภูมิโครงสร้างและสายการบังคับบัญชา
ในสำนักงานจังหวัด¹



¹ หนังสือกระทรวงมหาดไทย ที่ มท.0205/ว.717 ลงวันที่ 28 พฤษภาคม 2522

งานวางแผนระดับจังหวัด เป็นการวางแผนในลักษณะแผนรวมทุกสาขา การดำเนินการวางแผนต้องยึดแนวทางที่คณะกรรมการกลางพัฒนาจังหวัด (กทพจ.) กระทรวงมหาดไทย คณะกรรมการจัดกล่าวได้กำหนดแนวทางการจัดทำแผนพัฒนาจังหวัด ระยะ 5 ปี (2525 - 2529) และแผนพัฒนาจังหวัดประจำปีขึ้น โดยมีวัตถุประสงค์เพื่อจัดประสานแผนและข้อเสนอนโยบายความต้องการที่จัดทำขึ้นโดย คณะกรรมการพัฒนาจังหวัด (กทพ.)¹ เข้ากับแผนงานของกระทรวง ทบวง กรมต่าง ๆ ให้เป็นแผนพัฒนาจังหวัดที่สมบูรณ์ ครอบคลุมการพัฒนาทุก ๆ ระดับของหน่วยราชการทั่วไป ทั้งในส่วนกลาง ส่วนภูมิภาค และส่วนท้องถิ่น ให้บังเกิดความเชื่อมโยงระหว่างการพัฒนาจากเบื้องบนลงไปและจากเบื้องล่างขึ้นมา²

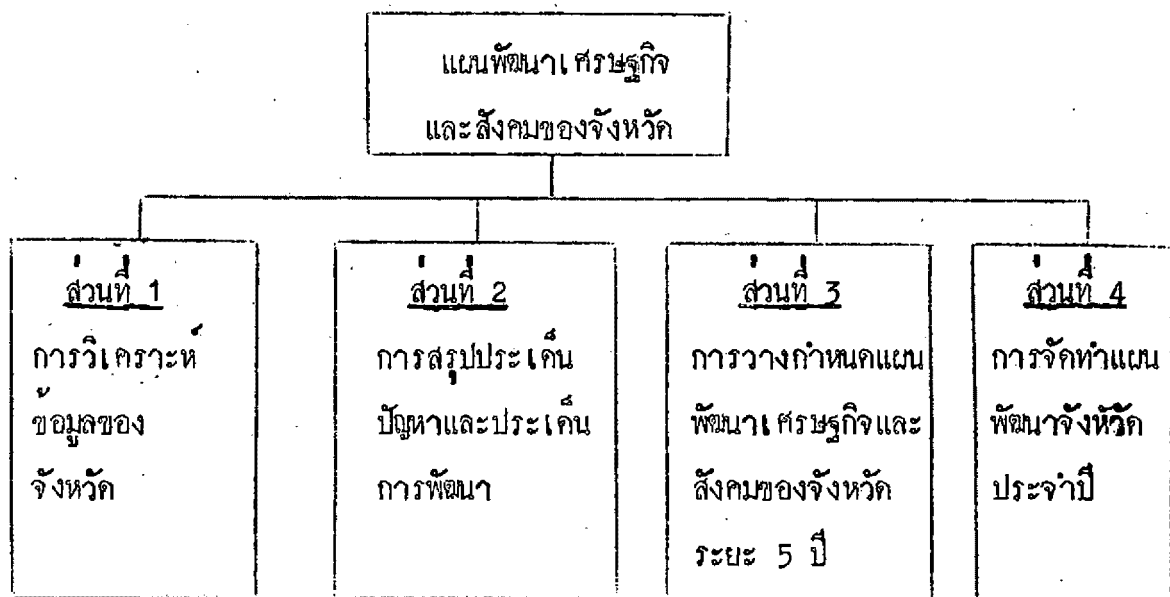
รูปแบบความสัมพันธ์ระหว่างแผนพัฒนาตำบล แผนพัฒนาอำเภอ และแผนพัฒนาจังหวัด

ต่อไปนี้จะได้อธิบายโดยละเอียดถึงเค้าโครงแผนพัฒนา เศรษฐกิจและ สังคมของจังหวัด แผนพัฒนาอำเภอ แผนพัฒนาเทศบาล แผนพัฒนาตำบล และการประสานแผนพัฒนาระดับต่าง ๆ เพื่อให้เข้าใจถึงลักษณะ รูปแบบ และความสัมพันธ์ของแผนพัฒนาระดับต่าง ๆ

¹ ระเบียบสำนักนายกรัฐมนตรี ว่าด้วย การบริหารเพื่อพัฒนาชนบท พ.ศ. 2524 (อีกสำเนา).

² กองแผนงาน สำนักงานปลัดกระทรวงศึกษาธิการ, บันทึกข้อความเรื่องมติที่ปรึกษา ปฏิบัติงานด้านการจัดทำแผนพัฒนาจังหวัดประจำปี ลงวันที่ 28 มกราคม 2524.

แผนภูมิแสดงเค้าโครงแผนพัฒนาเศรษฐกิจและสังคมของจังหวัด



1. เค้าโครงแผนพัฒนาเศรษฐกิจและสังคมของจังหวัด

การวางแผนพัฒนาจังหวัด เป็นการวางแผนระยะ 5 ปี ในอดีตที่ผ่านมา การวางแผนพัฒนาในระดับจังหวัด ยังเผชิญปัญหาและอุปสรรคที่สำคัญอยู่อีกหลายประการ เช่น

1. โครงการพัฒนาของกระทรวง ทบวง กรมต่าง ๆ ส่วนใหญ่ไม่สามารถแจกแจงให้ลงสู่พื้นที่ในระดับจังหวัดได้ จึงทำให้การประสานแผนและการประสานโครงการระหว่างราชการบริหารส่วนกลางและส่วนภูมิภาคให้เข้ากับส่วนท้องถิ่น ยังไม่สามารถดำเนินการให้เป็นระบบที่สมบูรณ์ได้

2. สำหรับโครงการพัฒนาของราชการบริหารส่วนท้องถิ่น ตามความต้องการของประชาชนโดยเฉพาะอย่างยิ่งขององค์การบริหารส่วนจังหวัดและสุขาภิบาล ซึ่งรวบรวมจากระดับตำบลและอำเภอเสนอขึ้นมาให้ กพจ. แต่ละจังหวัดพิจารณา นั้น เท่าที่ผ่านมายังขาดการศึกษาสภาพปัญหาอย่างแท้จริง ทำให้ไม่สามารถกำหนดประเด็นปัญหาอย่างเด่นชัด และในการเสนอแผนงานและโครงการนอกจากจะขาดการศึกษาทางด้านวิชาการแล้ว ยังขาด

ความสัมพันธ์กับแนวทางแก้ไขปัญหาส่วนรวมของจังหวัด เนื่องจากเจ้าหน้าที่ระดับท้องถิ่นยังขาดความรู้และประสบการณ์ในการวิเคราะห์โครงการและเตรียมโครงการ¹

สำหรับการแก้ปัญหาและอุปสรรคที่เกิดขึ้นดังกล่าว กระทำโดยกำหนดให้กระทรวง ทบวง กรมต่าง ๆ วางเป้าหมายแผนงานและโครงการให้สามารถแจกแจงลงพื้นที่สู่ระดับจังหวัด ไปด้วยในการจัดทำแผนพัฒนา เศรษฐกิจและสังคมแห่งชาติฉบับต่อไป นอกจากนี้ในการจัดสรรงบประมาณแต่ละปีสมควรกำหนดเกณฑ์การพิจารณาความเหมาะสมว่าเป็นโครงการและแผนที่จะสามารถบรรลุเป้าหมายลงพื้นที่ระดับจังหวัด ได้ชัดเจนและสอดคล้องกับปัญหาและประเด็นของการพัฒนาจังหวัดหรือไม่ เพียงใด ส่วนในด้านเตรียมการของหน่วยราชการบริหารส่วนท้องถิ่นจะต้องเร่งรัดให้มีการฝึกอบรมเจ้าหน้าที่ระดับท้องถิ่นเพื่อช่วยให้ขอ เสนอแนะโครงการ มีความรักกลมและเป็นระบบที่มีประสิทธิภาพยิ่งขึ้น

ในส่วนที่เกี่ยวกับการกำหนดเค้าโครงการวางแผนและประสานงาน เพื่อให้ได้แผนพัฒนาจังหวัดที่สมบูรณ์ คณะกรรมการกลางพัฒนาจังหวัด (กทพจ.) ได้กำหนดเค้าโครงการวางแผนดังกล่าว และได้เสนอให้คณะรัฐมนตรีรับหลักการไปแล้ว ดังนั้นการวางแผนพัฒนา เศรษฐกิจและสังคมของจังหวัดระยะ 5 ปี และแผนประจำปีจะต้องดำเนินไปตามเค้าโครงการวางแผนพัฒนาจังหวัดดังกล่าว ซึ่งแบ่งออกเป็น 4 ส่วน ดังนี้คือ

1. การศึกษาวิเคราะห์ข้อมูลของจังหวัด
2. การสรุปปัญหาและประเด็นการพัฒนาจังหวัด
3. การกำหนดแผนพัฒนา เศรษฐกิจและสังคมของจังหวัด ระยะ 5 ปี
4. การจัดทำแผนพัฒนาจังหวัดประจำปี

ส่วนที่ 1 การศึกษาวิเคราะห์ข้อมูลของจังหวัด

เป็นการวิเคราะห์ข้อมูลระดับจังหวัดในด้านลักษณะทางกายภาพ โครงสร้างบริการขั้นพื้นฐานทาง เศรษฐกิจและสังคม โครงสร้าง เศรษฐกิจและฐานะการคลังของท้องถิ่น สำหรับ

¹ คณะกรรมการวางแผน สำนักนโยบายและแผนมหาดไทย, รูปแบบความสัมพันธ์ระหว่างแผนพัฒนาตำบล แผนพัฒนาอำเภอ กับแผนพัฒนาจังหวัด. (เอกสารอัคราเสนา)

หน่วยงานที่รับผิดชอบโดยตรงในการศึกษาวิเคราะห์เรื่องดังกล่าว ได้แก่ สำนักงานจังหวัดโดยมีหน่วยงานกลางประสานงานให้ความร่วมมือกับสำนักงานจังหวัดหรือช่วยเสริมการปฏิบัติงานของจังหวัด ตามที่จังหวัดร้องขอภายในเขตหน้าที่หน่วยงานนั้น ๆ รับผิดชอบ ทั้งนี้ปรากฏรายละเอียดของขอบเขต ซึ่งสำนักงานจังหวัดจะต้องดำเนินการศึกษาวิเคราะห์และหน่วยงานส่วนกลางที่จะให้ความร่วมมือสนับสนุนการปฏิบัติงานของสำนักงานจังหวัด ดังนี้

1.1 สภาพทั่วไปของจังหวัด

การศึกษาวิเคราะห์เกี่ยวกับสภาพทางภูมิศาสตร์และทรัพยากรธรรมชาติของจังหวัด โครงสร้างประชากร ลักษณะชุมชน และการใช้ที่ดิน รวมตลอดทั้งข้อเสนอแนะเกี่ยวกับการพัฒนาพื้นที่และชุมชน พร้อมทั้งลักษณะโครงการพัฒนาที่เหมาะสมกับลักษณะทางกายภาพของจังหวัด หน่วยงานรับผิดชอบคือ สำนักงานจังหวัดโดยการร่วมมือสนับสนุนของส่วนราชการที่เกี่ยวข้อง ได้แก่ สำนักงานผังเมือง กรมที่ดิน กรมการพัฒนาชุมชน เป็นต้น

1.2 บริการขั้นพื้นฐานทางเศรษฐกิจและสังคม

การวิเคราะห์เกี่ยวกับโครงการขั้นพื้นฐานทางเศรษฐกิจ เช่น ถนน ไฟฟ้า ประปา น้ำสะอาด ฯลฯ โครงการขั้นพื้นฐานทางสังคม เช่น การศึกษา สาธารณสุข และสวัสดิการทางสังคม ฯลฯ เพื่อให้เห็นสภาพและระดับการพัฒนาในอดีตที่ผ่านมาของจังหวัด

หน่วยงานรับผิดชอบคือ สำนักงานจังหวัด โดยความร่วมมือสนับสนุนของส่วนราชการที่เกี่ยวข้อง ได้แก่ สำนักงานผังเมือง สำนักนโยบายและแผนมหาดไทย สำนักงานเร่งรัดพัฒนาชนบท กรมประชาสัมพันธ์ และกรมโยธาธิการ

1.3 สภาวะทางเศรษฐกิจ

การศึกษาวิเคราะห์เกี่ยวกับระบบการผลิต เงินทุน การตลาด การแปรสภาพสถาบันเกษตรกร ระบบการผูกขาดกักตอน ระเบียบกฎหมายที่เป็นอุปสรรคต่อการพัฒนาด้านเศรษฐกิจ โครงสร้างการผลิต สาขการผลิตที่สำคัญ สาขการผลิตที่มีแนวโน้มในการพัฒนาสูง ระบบการตลาด ระบายรายได้ ลักษณะการประกอบอาชีพ และปัญหาการว่างงาน



หน่วยงานรับผิดชอบคือ สำนักงานจังหวัด โดยความร่วมมือสนับสนุนส่วนราชการที่เกี่ยวข้อง ได้แก่ กระทรวงเกษตรและสหกรณ์ กระทรวงพาณิชย์ และสำนักงานคณะกรรมการเศรษฐกิจและสังคมแห่งชาติ

1.4. ขีดความสามารถและฐานะการคลังของส่วนท้องถิ่น

การศึกษาวิเคราะห์เกี่ยวกับระบบการเงิน การคลัง และรายรับ - รายจ่าย ขององค์กรส่วนท้องถิ่น ได้แก่ องค์การบริหารส่วนจังหวัด เทศบาล สุขาภิบาล รายจ่ายเพื่อใช้ในการพัฒนาและแหล่งที่มาของรายจ่ายนั้น และขีดความสามารถในการพัฒนาขององค์กรท้องถิ่นทุกรูปแบบ เพื่อสมรรถนะในการพัฒนา

หน่วยงานส่วนกลางที่จะให้ความร่วมมือสนับสนุนการปฏิบัติงานของสำนักงานจังหวัด เกี่ยวกับการศึกษาวิเคราะห์ดังกล่าวนี้ ได้แก่ กรมการปกครอง กระทรวงมหาดไทย

การศึกษาวิเคราะห์เหตุผลใน ส่วนที่ 1 นี้ สำนักงานจังหวัดและหน่วยงานที่เกี่ยวข้อง จะต้องปฏิบัติให้เสร็จภายในเดือนพฤษภาคม 2523

ส่วนที่ 2 การสรุปปัญหาและประเด็นการพัฒนาจังหวัด

2.1 นโยบายและการพัฒนาประเทศและภาค

นโยบาย เป้าหมาย และแนวทางการพัฒนาประเภทของรัฐบาลในเรื่องสาขาการพัฒนาที่กำหนดไว้ และแนวทางการพัฒนาพื้นที่ระดับภาคทั้งพื้นที่ ปัญหาและพื้นที่หมแนวมใน การพัฒนา จะมีผลกระทบต่อการพัฒนาจังหวัดโดยตรง

หน่วยงานส่วนกลางที่รับผิดชอบ ได้แก่ กระทรวงต่าง ๆ และสำนักงานคณะกรรมการพัฒนา เศรษฐกิจและสังคมแห่งชาติ

2.2 ปัญหาและประเด็นการพัฒนาจังหวัด

การสรุปปัญหาและอุปสรรคในการพัฒนาจังหวัดซึ่งควรระแ่ไข และประเด็นการพัฒนาจังหวัด ซึ่งจะนำไปพิจารณากำหนดนโยบาย แนวทาง และเป้าหมายการพัฒนาจังหวัด องค์กรที่รับผิดชอบ ได้แก่ คณะกรรมการวางแผนพัฒนาจังหวัด (กพจ.)

2.3 แนวทางการพัฒนาท้องถิ่นตามความต้องการของประชาชน

แนวทางการพัฒนาท้องถิ่นตามความต้องการของประชาชน จากเบื้องล่างขึ้นมา ได้แก่ แนวทางการพัฒนาตำบล แนวทางการพัฒนาอำเภอ และแนวทางการพัฒนาขององค์กรส่วนท้องถิ่น ได้แก่ สุขาภิบาล และองค์การบริหารส่วนจังหวัด

หน่วยงานที่รับผิดชอบคือ สำนักงานจังหวัด โดยความร่วมมือสนับสนุนของส่วนราชการที่เกี่ยวข้องได้แก่ กรมการปกครอง กรมการพัฒนาชุมชน กระทรวงมหาดไทย

ใน ส่วนที่ 2 สำนักงานจังหวัดและหน่วยงานที่เกี่ยวข้องจะต้องดำเนินการให้แล้วเสร็จภายในเดือนกรกฎาคม พ.ศ.2523

ส่วนที่ 3 การกำหนดแผนพัฒนาเศรษฐกิจและสังคมของจังหวัดระยะ 5 ปี

การดำเนินงานในส่วนนี้เป็นการกำหนดวัตถุประสงค์ นโยบาย แนวทาง และเป้าหมายของการพัฒนาจังหวัด ระยะ 5 ปี ให้สอดคล้องกันระหว่างการพัฒนาจากส่วนกลาง และการพัฒนาตามความต้องการของประชาชน รวมทั้งการคัดเลือกและจัดลำดับความสำคัญของโครงการ เพื่อบรรจุไว้ในแผนซึ่งมีขอบเขตดังนี้

3.1 กำหนดวัตถุประสงค์ นโยบาย แนวทางและเป้าหมายรวมในการพัฒนาจังหวัด ในช่วงระยะ 5 ปี ให้สอดคล้องกันระหว่าง นโยบาย แนวทาง และเป้าหมายการพัฒนาของรัฐบาล และการพัฒนาตามความต้องการของประชาชนจากการประสานแผนพัฒนาท้องถิ่น

องค์กรที่รับผิดชอบคือ กพจ. ซึ่งจะพิจารณากำหนดวัตถุประสงค์ นโยบาย แนวทาง และเป้าหมายรวมในการพัฒนาจังหวัด โดยมีคณะกรรมการประสานแผนพัฒนาจังหวัด (อปพ.) แต่งตั้งโดย กพจ. ให้ความช่วยเหลือสนับสนุน

3.2 การพิจารณากำหนดและคัดเลือกแผนงานและโครงการ บรรจุเข้าแผนพัฒนาจังหวัด โดยแยกเป็นสาขา ซึ่งประกอบด้วย

3.2.1 แผนงานและโครงการของราชการบริหารส่วนกลางและส่วนภูมิภาค
 ความแผนพัฒนาเศรษฐกิจและสังคมแห่งชาติ แผนกระทรวง ทบวง กรม

3.2.2 แผนพัฒนาและโครงการพัฒนาของราชการบริหารส่วนท้องถิ่น จาก แผนพัฒนาท้องถิ่นตามความต้องการของประชาชน

โดยถือวัตถุประสงค์ นโยบาย แนวทาง และเป้าหมายรวมที่กำหนดไว้ ตามข้อ 3.1 เป็นหลักในการพิจารณาคัดเลือกโครงการบรรจุเข้าแผน โดยมีองค์กรที่รับผิดชอบคือ กพจ. และ อบจ.

ในส่วนนี้้องค์กรที่รับผิดชอบจะต้องดำเนินการให้แล้วเสร็จภายในเดือน สิงหาคม 2523

ส่วนที่ 4 การจัดทำแผนพัฒนาจังหวัดประจำปี

เป็นการจัดทำแผนปฏิบัติงานและการงบประมาณ เพื่อพัฒนาตามแผนพัฒนาจังหวัด ประจำปี เป็นลักษณะการตรวจสอบคัดเลือกโครงการตามนโยบาย แนวทาง และเป้าหมาย ที่บรรจุไว้ในแผน 5 ปี เพื่อเสนอของบประมาณไปปฏิบัติ เป็นประจำทุกปี โดยให้สามารถ แยกแผนปฏิบัติงานและโครงการออกเป็น 2 ส่วนคือ

4.1 แผนปฏิบัติงานและโครงการประจำปีของราชการบริหารส่วนกลาง และส่วนภูมิภาค โดยแยกเป็นสาขา

4.2 แผนปฏิบัติงานและโครงการประจำปีของราชการบริหารส่วนท้องถิ่น ประกอบด้วย โครงการขององค์การบริหารส่วนจังหวัด เทศบาล และสุขาภิบาล โดยแยกเป็นสาขา องค์กรและหน่วยงานที่รับผิดชอบในส่วนนี้ ได้แก่ กพจ., อบจ., สำนักงาน คณะกรรมการพัฒนาการเศรษฐกิจและสังคมแห่งชาติ และสำนักงานจังหวัด

ในส่วนนี้้องค์กรและหน่วยงานที่รับผิดชอบจะต้องดำเนินการให้แล้วเสร็จภายในเดือนมกราคม ของทุกปี

2. แผนพัฒนาเศรษฐกิจและสังคมของจังหวัด

ในตอนที่แล้วได้กล่าวถึงโครงสร้างหรือเค้าโครงของแผนพัฒนาเศรษฐกิจและสังคมของจังหวัด ซึ่งประกอบไปด้วยส่วนสำคัญ 4 ส่วน ดังได้กล่าวไปแล้ว

ในตอนนี้จะกล่าวถึง ลักษณะของแผนพัฒนาเศรษฐกิจและสังคมของจังหวัด เนื้อหาของแผนแม่บทระยะ 5 ปี แผนพัฒนาจังหวัดประจำปี องค์การที่เกี่ยวข้องกับการวางแผนพัฒนาเศรษฐกิจและสังคมของจังหวัด โดยลำดับ

2.1 ลักษณะของแผนพัฒนาเศรษฐกิจและสังคมของจังหวัด

- (1) เป็นแผนที่ประกอบด้วย แผน 2 ประเภทคือ แผนแม่บทระยะยาว (5 ปี) ซึ่งจะเน้นหนักในด้าน Macro และแผนประจำปีซึ่งจะเน้นหนักในด้าน Micro
- (2) เป็นแผนที่สะท้อนปัญหาและความต้องการของจังหวัด สามารถเป็นตัวประสานความต้องการของท้องถิ่นกับส่วนกลาง
- (3) เป็นแผนที่สอดคล้องกับการใช้ทรัพยากรของจังหวัด ทั้งที่อยู่ในพื้นที่และที่จะได้รับจัดสรรจากส่วนกลางอย่างเหมาะสม
- (4) เป็นจุดประสานการบริหารการพัฒนา

2.2 เนื้อหาของแผนพัฒนาจังหวัดแม่บทระยะ 5 ปี (2525 - 2529) แผนพัฒนาแม่บทจะมีเนื้อหาส่วนประกอบที่ครอบคลุมในเรื่องดังต่อไปนี้

- (1) สามารถใช้สรุปการพัฒนาเกี่ยวกับการบริหารขั้นพื้นฐานทางเศรษฐกิจและสังคมในระยะที่ผ่านมา ตลอดจนปัญหาอุปสรรคที่เกิดขึ้น และลักษณะการพัฒนาที่จะดำเนินการต่อไปในอนาคต
- (2) สามารถแสดงสภาพทั่วไปของจังหวัด การวิเคราะห์สภาพทางเศรษฐกิจทางสังคม การเมือง และการปกครองของจังหวัด ออกเป็นรายพื้นที่อำเภอ

- (3) สามารถแสดงปัญหา อุปสรรค และความต้องการของประชาชนในการพัฒนาจังหวัด
- (4) สามารถกำหนดวัตถุประสงค์ นโยบาย แนวทาง และเป้าหมายรวมในการพัฒนาจังหวัด
- (5) สามารถกำหนดแผนงานพัฒนาและโครงการแยกเป็นรายสาขา
- (6) สามารถประเมินแนวโน้มการพัฒนาในอดีตและงบประมาณที่ควรใช้ในการพัฒนาจังหวัด โดยแยกเป็นรายสาขา และระบุแหล่งที่มา

2.3 เนื้อหาของแผนพัฒนาจังหวัดประจำปี

แผนพัฒนาจังหวัดประจำปี จัดเป็นแผนปีเดียว ซึ่งมีเป้าหมายในการดำเนินงานเป็นส่วนหนึ่งของแผนแม่บท ซึ่งจะต้องมีเนื้อหาครอบคลุมในเรื่องต่อไปนี้ คือ

- (1) สามารถให้ข้อสรุปประเมินผลการพัฒนาเกี่ยวกับบริการขั้นพื้นฐานทางเศรษฐกิจและสังคมของปีที่ผ่านมา โดยชี้ให้เห็นถึงการดำเนินงาน ปัญหา อุปสรรค ตลอดจนวิจารณ์เปรียบเทียบผลกับแผนแม่บท
- (2) สามารถแสดงผล ปัญหา อุปสรรค และความต้องการของประชาชนในการพัฒนาจังหวัด ซึ่งเป็นปัญหาและความต้องการเร่งด่วน
- (3) สามารถกำหนดวัตถุประสงค์ นโยบาย แนวทาง และเป้าหมายรวมในการพัฒนาจังหวัดประจำปี
- (4) สามารถกำหนดแผนงานและโครงการประจำปี แยกเป็นรายสาขาทามสภาพปัญหาและความต้องการของจังหวัด โดยมีการกำหนดความสำคัญและพื้นที่ปฏิบัติ รวมทั้งสามารถออกเป็นแผนงานและโครงการของราชการบริหารส่วนกลางและส่วนภูมิภาค และของราชการบริหารส่วนท้องถิ่น ซึ่งประกอบด้วย องค์การบริหารส่วนจังหวัด เทศบาล และสุขาภิบาล
- (5) สามารถประเมินแนวโน้มการพัฒนาในปีที่ผ่านมาและงบประมาณที่ควรใช้ในการพัฒนาจังหวัดประจำปี โดยแยกเป็นรายสาขาและระบุแหล่งที่มา

2.4 องค์การที่เกี่ยวข้องกับการวางแผนพัฒนาฯ จังหวัด

(1) สำนักงานจังหวัด

หน่วยงานวางแผนและประสานงานระดับจังหวัด คือ สำนักงานจังหวัด โดยมีฝ่ายแผนและโครงการเป็นผู้รับผิดชอบ

(2) คณะกรรมการวางแผนพัฒนาจังหวัด (กพจ.)

ประกอบด้วย ผู้ว่าราชการจังหวัดเป็นประธานกรรมการ ประธานสภาจังหวัด นายกเทศมนตรีทุกเทศบาล ประธานกรรมการสุภากิจทุกแห่ง หัวหน้าส่วนราชการและผู้อำนวยการ หรือผู้ทรงคุณวุฒิที่ผู้ว่าราชการจังหวัดเห็นสมควรแต่งตั้งไม่เกิน 7 คน เป็นกรรมการ โดยมีหัวหน้าสำนักงานจังหวัดเป็นกรรมการและเลขานุการ

กพจ. มีหน้าที่สำคัญในการวางแผนพัฒนา เศรษฐกิจและสังคมของจังหวัด ทำแผนประจำปี พิจารณาจัดสรรเงินทุนอุดหนุน ควบคุมติดตามประเมินผล และอนุมัติการเปลี่ยนแปลงรายละเอียดในโครงการพัฒนา เศรษฐกิจและสังคม ตลอดจนดำเนินการอื่น ๆ ตามที่ กพจ. มอบหมาย

(3) คณะอนุกรรมการสาขาต่าง ๆ

กพจ. พิจารณาแต่งตั้งคณะอนุกรรมการสาขาต่าง ๆ ตามสภาพปัญหาและความต้องการของจังหวัด ประกอบด้วยหัวหน้าส่วนราชการและบุคคลที่เกี่ยวข้องของมีจำนวนตามความเหมาะสม เพื่อบริหารงานให้ทำหน้าที่พิจารณาถ่วงดุลงานและโครงการต่าง ๆ ว่าสอดคล้องกับปัญหาและแนวทางการพัฒนาจังหวัดหรือไม่ รวมทั้งความสมบูรณ์ของโครงการเกี่ยวกับความเป็นไปได้ทางเทคนิคและงบประมาณ

จากที่ได้แสดงแนวทางการจัดทำแผนพัฒนา เศรษฐกิจและสังคมของจังหวัด ซึ่งเป็นแผนแม่บทระยะ 5 ปี และแผนพัฒนาจังหวัดประจำปี (แผนปีเดียว) มานั้น พอสรุปให้เห็นเป็นขั้นตอน โครงสร้าง เนื้อหาของแผน และองค์การที่รับผิดชอบ ได้ดังนี้

	แนวทางจัดทำแผนพัฒนาจังหวัด	องค์กรที่รับผิดชอบ
1	<u>การศึกษาวิเคราะห์ข้อมูลของจังหวัด</u> - สภาพทั่วไป - บริการขั้นพื้นฐานของ สังคมและ เศรษฐกิจ - สภาวะทางเศรษฐกิจ - ชี้ความสามารถและฐานะการคลังของท้องถิ่น	สำนักงานจังหวัด
3 2	<u>การสรุปประเด็นปัญหาของจังหวัด</u> - นโยบาย - แนวทางพัฒนาประเทศและภาค - ปัญหา และ ประเด็นการพัฒนาจังหวัด - แนวทางพัฒนาท้องถิ่นตามความต้องการของประชาชน	กระทรวงต่าง ๆ และสำนักงานคณะกรรมการพัฒนาเศรษฐกิจและสังคมแห่งชาติ กพจ . สำนักงานจังหวัด
3	<u>การกำหนดแผนพัฒนาเศรษฐกิจและสังคมของจังหวัด ระยะ 5 ปี</u> - กำหนดวัตถุประสงค์ นโยบาย เป้าหมาย - พิจารณากำหนดคัดเลือกโครงการเข้าเป็นแผนพัฒนา	กพจ . กพจ . และ อบป .

	แนวทางจัดทำแผนพัฒนาจังหวัด	องค์กรที่รับผิดชอบ
4	<p><u>การจัดทำแผนพัฒนาจังหวัดประจำปี</u></p> <ul style="list-style-type: none"> - แผนปฏิบัติงานและโครงการประจำปีของราชการบริหารส่วนกลางและส่วนภูมิภาค แยกเป็นรายสาขา จัดทำ 2 ประการ <ul style="list-style-type: none"> - แผนของงบประมาณ - แผนปฏิบัติการประจำปี - แผนปฏิบัติงานและโครงการประจำปีของราชการบริหารส่วนท้องถิ่น (องค์การบริหารส่วนจังหวัด, เทศบาล และสุขาภิบาล) แยกเป็นรายสาขา จัดทำ 2 ประการคือ <ul style="list-style-type: none"> - แผนของงบประมาณ - แผนปฏิบัติการประจำปี 	<ul style="list-style-type: none"> - กพข. - อปผ. - สนง. คณะกรรมการพัฒนาเศรษฐกิจและสังคมแห่งชาติ - สำนักงานจังหวัด

3. แผนพัฒนาอำเภอ

รูปแบบและแนวทางการจัดทำแผนพัฒนาอำเภอซึ่งจะได้นำเสนอในลำดับต่อไปนี้เป็นแนวทางที่กำหนดโดยคณะกรรมการกลางพัฒนาจังหวัด (กทพจ.) แสดงลักษณะของแผนพัฒนาอำเภอ ขั้นตอนของการวางแผนพัฒนาอำเภอ และองค์กรที่รับผิดชอบ โดยละเอียด ดังนี้

¹ คณะอนุกรรมการวางแผน สำนักนโยบายและแผนมหาดไทย, รูปแบบความสัมพันธ์ระหว่างแผนพัฒนาตำบล แผนพัฒนาอำเภอ และแผนพัฒนาจังหวัด (เอกสารอัครสำเนาะ)

1. ลักษณะของแผนพัฒนาอำเภอ

1.1 ควรเป็นแผนพัฒนาที่รวมงานพัฒนาทุกสาขาในพื้นที่อำเภอ โดยยึดแผนพัฒนาจังหวัดและแผนพัฒนาตำบล เป็นพื้นฐาน มีขอบเขตกังนี้

- (1) มีแนวทางพัฒนาอำเภอเป็นส่วนรวม
- (2) เป็นการแก้ปัญหาและสนองความต้องการของประชาชนในพื้นที่ ทั้งในเขตเทศบาล สุขาภิบาล และชนบท

1.2 แผนพัฒนาอำเภอควรมีลักษณะ เป็นแผนงานและโครงการโดยเน้นหนักโครงการปฏิบัติ มีลักษณะกังนี้

- (1) เป็นแผนงานหรือโครงการที่เน้นอำนาจหน้าที่ของจังหวัดซึ่งมอบหมายให้อาเภอรับผิดชอบ
- (2) เป็นแผนงานหรือโครงการที่เป็นอำนาจหน้าที่ของอำเภอโดยตรง
- (3) เป็นแผนงานหรือโครงการที่เกินอำนาจหน้าที่และกำลังความสามารถของหน่วยบริหารในท้องถิ่น เช่น สภาตำบล เทศบาล และสุขาภิบาล
- (4) เป็นแผนงานหรือโครงการที่เกี่ยวข้องกับหลายท้องที่ในเขตอำเภอ

1.3 แผนพัฒนาอำเภอจะรวมเอาแผนพัฒนาเทศบาลและแผนพัฒนาสุขาภิบาลที่อยู่ในเขตพื้นที่อำเภอไว้ด้วย

1.4 ควรมีคณะกรรมการพัฒนาอำเภอ มีนายอำเภอเป็นประธาน ประกอบด้วยหัวหน้าส่วนราชการที่เกี่ยวข้อง และผู้ทรงคุณวุฒิในอำเภอ

1.5 ควรมีสำนักรงานอำเภอทำหน้าที่เป็นหน่วยงานวางแผนระดับอำเภอ รับผิดชอบทั้งในด้านการวางแผน การติดตามแผน ตลอดจนติดตามประเมินผล ประกอบด้วยเจ้าหน้าที่ที่เกี่ยวข้อง เช่น ปลัดอำเภอ พัฒนาการอำเภอ เกษตรอำเภอ เป็นต้น

1.6 การอนุมัติแผนพัฒนาอำเภอ ควรเป็นหน้าที่ของคณะกรรมการวางแผนพัฒนาจังหวัด (กพจ.)

1.7 ระยะเวลาของแผนพัฒนาอำเภอ จะต้องสอดคล้องกับแผนพัฒนาจังหวัด และแผนพัฒนาเศรษฐกิจและสังคมแห่งชาติ

1.8 งบประมาณที่จะใช้ในการดำเนินงานตามแผนพัฒนาอำเภอ ประกอบด้วย

- (1) งบประมาณปกติจากส่วนกลาง
- (2) งบประมาณของท้องถิ่น
- (3) งบประมาณอุดหนุนพิเศษจากรัฐบาล
- (4) งบสมทบจากภาคเอกชน

2. ขั้นตอนของการวางแผนพัฒนาอำเภอ

คณะกรรมการกลางพัฒนาจังหวัด (กทพจ.) ได้กำหนดว่า ในการวางแผนพัฒนาอำเภอจะต้องดำเนินการดังต่อไปนี้

2.1 แสวงหาและวิเคราะห์ข้อมูลที่เกี่ยวข้องกับตำบลและอำเภอสำหรับใช้ในการวางแผน

2.2 พิจารณาปัญหา สาเหตุของปัญหาและกำหนดแนวทางแก้ไข

2.3 กำหนดนโยบาย วัตถุประสงค์และเป้าหมายในการพัฒนา

2.4 จัดทำแผนงานและโครงการต่าง ๆ สนับสนุนนโยบาย

2.5 ขออนุมัติแผนต่อคณะกรรมการพัฒนาอำเภอและคณะกรรมการพัฒนาจังหวัด (กทพจ.)

2.6 ให้หน่วยงานที่เกี่ยวข้องดำเนินการปฏิบัติตามแผน

2.7 ติดตามประเมินผล ปรับปรุงแก้ไขปัญหาอุปสรรคข้อขัดข้อง

3. องค์การที่เกี่ยวข้องกับการวางแผนพัฒนาอำเภอ

สำหรับองค์กรหรือคณะผู้บริหารที่เกี่ยวข้องกับการวางแผนพัฒนาอำเภอ ควรประกอบด้วยเจ้าหน้าที่ตำแหน่งต่าง ๆ ดังนี้

3.1 คณะกรรมการพัฒนาอำเภอ

นายอำเภอ	ประธานกรรมการ
หัวหน้าส่วนราชการอำเภอทุกคนที่ขึ้นตรงต่อ	
นายอำเภอ และ/หรือหน่วยงานอิสระ	กรรมการ
คณะกรรมการสุขาภิบาลที่ได้รับการเลือกตั้ง	
สุขาภิบาลละ 1 คน	กรรมการ
ประธานสภาตำบล	กรรมการ
นายกเทศมนตรี (เฉพาะอำเภอที่มีเทศบาล)	กรรมการ
ปลัดเทศบาล (เฉพาะอำเภอที่มีเทศบาล)	กรรมการ
สมาชิกสภาจังหวัดในเขตอำเภอ	กรรมการ
นักธุรกิจจำนวนตามความเหมาะสม	กรรมการ
ปลัดอำเภออาวุโสหรือปลัดอำเภอฝ่ายปกครอง	กรรมการและเลขานุการ
พัฒนาการอำเภอ (ถ้ามี)	กรรมการและ ผู้ช่วยเลขานุการ
ปลัดอำเภอฝ่ายพัฒนาและส่งเสริมอาชีพ	กรรมการและ ผู้ช่วยเลขานุการ

3.2 ฝ่ายเลขานุการ (สำนักงานอำเภอ)

ปลัดอำเภออาวุโสหรือปลัดอำเภอฝ่ายปกครอง	เลขานุการ
พัฒนาการอำเภอ (ถ้ามี)	ผู้ช่วยเลขานุการ
ปลัดอำเภอฝ่ายพัฒนาและส่งเสริมอาชีพ	ผู้ช่วยเลขานุการ

4. แผนพัฒนาเทศบาล

รูปแบบของแผนพัฒนาเทศบาล ซึ่งจะกล่าวถึงต่อไป มีลักษณะคล้ายคลึงกับรูปแบบของแผนพัฒนาอำเภอ แตกต่างกันในเรื่องขององค์กรที่ทำหน้าที่วางแผนและลักษณะของขอบเขตของแผนพัฒนาเทศบาล ซึ่งเหมาะสมกับหน้าที่ของเทศบาล ทั้งนี้



ก. ลักษณะและขอบเขตของแผนพัฒนาเทศบาล

ในการที่เทศบาลจะดำเนินการจัดทำแผนพัฒนาเทศบาลเพื่อให้บรรลุวัตถุประสงค์ ควรมีลักษณะและขอบเขตในการจัดทำแผน ดังนี้

(1) แผนพัฒนาเทศบาลจะต้องมีลักษณะ เป็นแผนงานและโครงการที่รวมทุกสาขาของเทศบาล ทั้งนี้ต้องให้สอดคล้องกับแผนพัฒนาอำเภอ แผนพัฒนาจังหวัด ตลอดจนนโยบายและแผนพัฒนาของหน่วยเหนือที่ได้กำหนดไว้ และเป็นการแก้ปัญหา ตลอดจนสนองความต้องการของประชาชนในเขตเทศบาล

(2) แผนพัฒนาเทศบาลต้องเน้นหนักโครงการปฏิบัติจริงที่สามารถทำได้ภายในวงเงินงบประมาณ วัสดุอุปกรณ์ เครื่องมือเครื่องใช้ที่มีอยู่หรือที่คาดว่าจะสามารถหามาได้

(3) โครงการตามแผนงานจะต้องเป็นโครงการที่จะเป็นอำเภอหน้าหนึ่งของเทศบาลโดยตรงหรือเป็นโครงการที่หน่วยเหนือมอบหมายให้เทศบาลรับผิดชอบ

(4) เป็นโครงการที่อยู่ในเขตพื้นที่เทศบาลรับผิดชอบ

ข. ขั้นตอนของการวางแผนพัฒนาเทศบาล

(1) แสวงหา และวิเคราะห์ข้อมูลที่เกี่ยวข้องกับเทศบาล เช่น ประชากร รายได้ การสาธารณสุขโลก ฯลฯ

(2) พิจารณาปัญหา สาเหตุของปัญหา และแนวทางแก้ไข

(3) กำหนดนโยบาย วัตถุประสงค์ในการพัฒนาให้สอดคล้องกับของหน่วยเหนือ

(4) จัดทำแผนและโครงการต่าง ๆ ให้สอดคล้องกับนโยบาย

(5) ทำแผนและโครงการขออนุมัติต่อสภาเทศบาล

(6) ส่งแผนให้จังหวัดและหน่วยเหนือที่เกี่ยวข้อง เพื่อพิจารณาจัดสรรเงินอุดหนุน หรือประสานแผนกับหน่วยงานอื่น

(7) ให้หน่วยงานที่เกี่ยวข้องหรือรับผิดชอบดำเนินการตามแผน

(8) ติดตามประเมินผลปรับปรุงแผนและแก้ไขอุปสรรคข้อขัดข้อง

ค. องค์กรที่เกี่ยวข้องกับการวางแผนพัฒนาเทศบาล

(1) คณะกรรมการอำนวยการวางโครงการและแผน

นายกเทศมนตรี	ประธาน
เทศมนตรี	กรรมการ
สมาชิกสภาเทศบาล (ตามที่เห็นสมควร)	กรรมการ
ผู้ทรงคุณวุฒิและผู้เชี่ยวชาญ	กรรมการ
นายอำเภอ	กรรมการ
เอกอัครราชทูตหรือผู้แทนองค์การสาธารณกุศล	กรรมการ
หัวหน้าส่วนในสำนักงานเทศบาล	กรรมการ
ปลัดเทศบาล	กรรมการและเลขานุการ
รองปลัดเทศบาล	กรรมการและ ผู้ช่วยเลขานุการ

(2) เจ้าหน้าที่ผู้รับผิดชอบ

ปลัดเทศบาล	หัวหน้า
รองปลัดเทศบาล (ฝ่ายแผนงาน)	ผู้ช่วย
เจ้าหน้าที่อื่น ๆ	

(3) คณะอนุกรรมการนโยบายและแผน

ปลัดเทศบาล	ประธาน
หัวหน้าส่วนต่าง ๆ	อนุกรรมการ
รองปลัดเทศบาล (ฝ่ายแผนงาน)	อนุกรรมการและ เลขานุการ

(4) หน่วยงานที่รับผิดชอบ

สำนักปลัดเทศบาล

5. แผนพัฒนาตำบล

เป็นแผนที่มาจากความต้องการของประชาชนในรูปของปัญหา สภาพของปัญหา วิธีการแก้ไขปัญหา และแผนดำเนินงานแก้ไขปัญหาเพื่อเป็นการแสดงถึงปัญหาและความต้องการ และแนวทางการศึกษาของประชาชนในการแก้ปัญหาของเขาเอง

(1) ลักษณะของแผนพัฒนาตำบล

แผนพัฒนาตำบลประกอบไปด้วยส่วนสำคัญ 3 ประการคือ

- 1.1 สภาพปัญหาและความต้องการของประชาชนที่สภาตำบลรวบรวม และวิเคราะห์จากการสำรวจข้อมูลเบื้องต้นในระยะ 5 ปี
- 1.2 กำหนดโครงการที่สภาตำบลจะสามารถดำเนินการได้ด้วยกำลังงบประมาณของตนเอง
- 1.3 แสดงกิจกรรมที่ตำบลต้องการความช่วยเหลือสนับสนุนโดยการจัดลำดับความสำคัญของกิจกรรมต่าง ๆ ไว้ด้วย เพื่อเสนอให้ระดับอำเภอศึกษา วิเคราะห์และจัดลำดับความสำคัญอีกครั้งหนึ่ง

(2) ขั้นตอนการจัดทำแผนและองค์กรที่รับผิดชอบ

- 2.1 สำรวจข้อมูลทั่วไปทางเศรษฐกิจ สังคม การปกครองและสภาพของชุมชน โดยสภาตำบล พัฒนาการ ร่วมกับผู้นำท้องถิ่นระดับหมู่บ้านเป็นผู้จัดเก็บข้อมูล
- 2.2 พัฒนาการ รวบรวมข้อมูลและวิเคราะห์ข้อมูลระดับหมู่บ้านและรวบรวมข้อมูลเป็นของตำบล แล้วนำเสนอหัวหน้าส่วนราชการระดับอำเภอ เพื่อร่วมวิเคราะห์ข้อมูล ปัญหา และความต้องการของประชาชนในตำบลอีกครั้งหนึ่ง
- 2.3 หัวหน้าส่วนราชการอำเภอจะเป็นผู้ช่วยกำหนดแผนงาน โครงการ ตลอดจนงบประมาณซึ่งแต่ละหน่วยงานพร้อมที่จะสนับสนุนการดำเนินงานตามแผนพัฒนาตำบล
- 2.4 สภาตำบลโดยความร่วมมือช่วยเหลือของเจ้าหน้าที่พัฒนาชุมชนและหัวหน้าส่วนระดับอำเภอ ร่วมกันพิจารณาปัญหา จัดลำดับความสำคัญ หาสาเหตุและแนวทางแก้ไข โดยกำหนดออกมาในรูปแผนงาน โครงการ โดยแยกเป็นแผนงาน โครงการให้สอดคล้องกับแผนงานที่กำหนดไว้ในแผนพัฒนาจังหวัด

(3) การปรับปรุงการจัดทำแผนพัฒนาตำบล 5 ปี

3.1 ให้อือเป็นหน้าที่ร่วมกันทุกส่วนราชการในอำเภอ ในการจัดทำแผนพัฒนาตำบล โดยมีนายอำเภอเป็นผู้ควบคุมและประสานงาน และที่ทำการพัฒนาชุมชนอำเภอเป็นผู้รับผิดชอบ ประสานการจัดทำแผนพัฒนาตำบล

3.2 ระเบียบกระทรวงมหาดไทยว่าด้วยการจัดทำแผนพัฒนาตำบล 5 ปี พ.ศ.2521 ควรจะยกเลิกและใช้ระเบียบว่าด้วยการวางแผนพัฒนาเศรษฐกิจและสังคมของจังหวัดเป็นหลัก แต่ระบุให้จัดทำแผนพัฒนาตำบล 5 ปี เป็นส่วนหนึ่งของแผนพัฒนาจังหวัด

3.3 การอนุมัติแผนพัฒนาตำบลชั้นสุดท้าย ให้เป็นอำนาจของคณะกรรมการวางแผนพัฒนาจังหวัด โดยยกเลิกกรรมการประสานงาน ส่วนระดับอำเภอนั้น การพิจารณาคลื่นกรองแผนพัฒนาตำบลเป็นหน้าที่ของคณะกรรมการพัฒนาอำเภอ

3.4 ควรกำหนดระเบียบว่าด้วยการติดตามผลการดำเนินงานตามแผนพัฒนาตำบลไว้ในระเบียบการจัดทำแผนพัฒนาจังหวัด โดยให้จังหวัดที่พัฒนาชุมชนดำเนินการรับผิดชอบโดยตรงต่อผู้ว่าราชการจังหวัดและนายอำเภอ ซึ่งในกรณีนี้ กรรมการพัฒนาชุมชนจะทำหน้าที่ดำเนินการประสานงานการจัดทำแผนและปฏิบัติตามแผน

การกำหนดรูปแบบความสัมพันธ์ของการจัดทำแผนพัฒนาจังหวัด แผนพัฒนาอำเภอ แผนพัฒนาเทศบาลและแผนพัฒนาตำบล ก็ได้กล่าวมาแล้วแต่ก่อน เป็นข้อเสนอของคณะกรรมการวางแผน สำนักนโยบายและแผนมหาดไทย ซึ่งเสนอให้คณะรัฐมนตรีรับหลักการแล้ว พอสรุปใจความสำคัญเป็นส่วนรวมได้ดังนี้¹

1. แผนพัฒนาทุกระดับเป็นแผนรวมทุกสาขา เช่น การปกครอง เกษตร พัฒนาชุมชน การศึกษา เศรษฐกิจ ฯลฯ ดังนั้นหน่วยงานสาขาในแต่ละระดับจะต้องร่วมมือประสานการจัดทำแผนอย่างมีระบบ

¹ คณะอนุกรรมการวางแผน สำนักนโยบายและแผนมหาดไทย, รูปแบบและความสัมพันธ์ระหว่างแผนพัฒนาตำบล แผนพัฒนาอำเภอ กับแผนพัฒนาจังหวัด. (อัสสาเนา)

2. รูปแบบความสัมพันธ์ของแผนทุกระดับ ได้กำหนดลักษณะ ขั้นตอน และองค์การ ในการจัดทำแผนไว้ชัดเจน
3. ได้กำหนดผู้รับผิดชอบในการดำเนินงาน ผู้กลั่นกรอง ผู้อนุมัติไว้ในการวางแผนทุกระดับ
4. ได้กำหนดโครงสร้างการจัดทำแผนพัฒนาจังหวัดไว้เป็นส่วน ๆ ชัดเจนอย่างเป็นขั้นตอน สามารถทำให้ผู้ปฏิบัติงานวางแผน สามารถจัดทำเอกสารแผนงาน (plan) ได้สะดวกยิ่งขึ้น
5. ขั้นตอนหรือกระบวนการวางแผนที่กำหนดในรูปแบบและความสัมพันธ์นี้ มีลักษณะที่เป็นระบบ เริ่มตั้งแต่ การศึกษาวิเคราะห์ข้อมูล ปัญหา ความต้องการ กำหนดนโยบาย กำหนดแผน โครงการ การปฏิบัติตามแผน การควบคุมติดตาม ประเมินผล และการแก้ไขปรับปรุงแผนเมื่อมีปัญหาอุปสรรค
6. ลักษณะเด่นของรูปแบบความสัมพันธ์ ได้แก่ การเสนอให้กำหนดความตารางแผน การติดตามควบคุม ควรกำหนดเป็นระเบียบให้ปฏิบัติ

ในทางปฏิบัติ รูปแบบและความสัมพันธ์นี้ กระทรวงมหาดไทยได้ประสานการปฏิบัติมายังกระทรวงศึกษาธิการ และสำนักงานคณะกรรมการการประถมศึกษาแห่งชาติด้วย และสำนักงานคณะกรรมการการประถมศึกษาแห่งชาติได้สั่งการให้ สำนักงานการประถมศึกษาจังหวัดทุกแห่งให้ความร่วมมือกับคณะกรรมการพัฒนาจังหวัด (กพจ.) และประสานการปฏิบัติ¹

6. การประสานแผนพัฒนาระดับต่างๆ

ความแนวความคิดของ กพจ. นี้มุ่งจะแก้ปัญหาการวางแผนที่จะแก้ปัญหาในการที่โครงการของระดับสูง ไม่สามารถแจ่มแจ้งสู่พื้นที่ระดับจังหวัดและขาดการประสานแผนให้หมดไป เพื่อนำไปสู่การประสานงานระหว่างข้างบนลงมาและข้างล่างขึ้นไป จำเป็นต้องกำหนดวิธีการ

¹ กองนโยบายและแผน สำนักงานคณะกรรมการการประถมศึกษาแห่งชาติ

ประสานแผนและนโยบายไว้เป็นแนวทาง เพื่อให้การแก้ปัญหาทั้งกล่าวบรรลุผล
ดังนั้น กทพจ. จึงได้กำหนดการประสานแผนพัฒนาระดับต่าง ๆ ไว้ดังนี้

6.1 แผนพัฒนาจังหวัดเป็นแผนประสานแนวทางพัฒนาทุกระดับ

แผนพัฒนาจังหวัดซึ่งมีองค์กรที่สำคัญในการจัดทำแผน คือ คณะกรรมการพัฒนา
จังหวัด (กทพจ.) จะเป็นแผนที่ประสานแนวทางพัฒนาทั้ง 2 ระดับคือ ระดับบนลงมา และ
ระดับล่างขึ้นไป ซึ่งมีลักษณะดังนี้

ก. เป็นแผนที่ประสานแนวทางพัฒนาตามความต้องการของประชาชน ซึ่งได้
แก่ แผนพัฒนาระดับท้องถิ่นต่าง ๆ เช่น แผนพัฒนาตำบล เทศบาล สุขาภิบาล และแผนพัฒนา
อำเภอ

ข. เป็นแผนที่ประสานแนวทางการพัฒนาของราชการบริหารส่วนกลาง และ
ภูมิภาคไว้ด้วยกัน

6.2 ลักษณะของการประสาน

ก. การประสานนโยบายระดับต่าง ๆ

(1) นโยบายระดับชาติ นโยบายและแนวทางพัฒนาภาค สำนักงาน
คณะกรรมการพัฒนาเศรษฐกิจและสังคมแห่งชาติ (สศช.) จะร่วมกับกระทรวง ทบวง กรม
และศูนย์พัฒนาภาค กำหนดนโยบาย

(2) การกำหนดนโยบาย แนวทาง เป้าหมายการพัฒนาระดับจังหวัด
กทพจ. จะพิจารณาให้สอดคล้องกับนโยบายและแนวทางพัฒนาประเทศและภาค และให้สอดคล้อง
กับความต้องการของประชาชนด้วย

(3) การกำหนดปัญหาและความต้องการของประชาชน ดำเนินการ
โดยหน่วยงานระดับท้องถิ่นต่าง ๆ

ข. การประสานโครงการ

(1) ขั้นตอนการกำหนดรายละเอียดของโครงการ หน่วยงานระดับท้องถิ่น
เช่น สภาตำบล เทศบาล สุขาภิบาล จะดำเนินการโดยการศึกษาปัญหาและความต้องการ
ของประชาชนในพื้นที่ ศึกษาทรัพยากรที่มีอยู่ในพื้นที่ กำหนดบริเวณที่จะทำการพัฒนา วาง
โครงการย่อยก่อน เพื่อให้สามารถดำเนินการได้เอง และเสนอข้อมูลสำหรับโครงการใหญ่ ๆ
ที่คาบเกี่ยวระหว่างหน่วยงานเพื่อประสานโครงการระดับอำเภอและจังหวัดต่อไป

(2) ชั้นเตรียมและแผนโครงการและแผนงาน หน่วยงานวางแผนระดับอำเภอจะจัดเตรียมโครงการได้ดังนี้

- โครงการที่ดำเนินการได้ในระดับอำเภอ ที่ให้ทรัพยากรของอำเภอ หรือของส่วนราชการที่จะมาดำเนินการในอำเภอ เช่น กรมการปกครอง กรมการพัฒนาชุมชน ฯลฯ
- ประสานโครงการของหน่วยงานระดับท้องถิ่นที่มีส่วนเกี่ยวเนื่องซึ่งกันและกันเข้าเป็นโครงการระดับอำเภอ
- โครงการที่จะต้องไปผสมผสานกันในระดับจังหวัด

(3) ชั้นอนุมัติโครงการในระดับจังหวัด กกพ. มีแนวทางดำเนินการประสานแผนงานได้ดังนี้

- อนุมัติโครงการในระดับรองลงไป (ถ้าเห็นว่าโครงการนั้นประสานสอดคล้องกับนโยบายระดับจังหวัดหรือระดับชาติ)
- ประสานโครงการในระดับที่เกี่ยวข้องกับอำเภอต่าง ๆ ของส่วนราชการส่วนกลางและภูมิภาค ผนึกเข้าเป็นแผนงานเดียวกัน
- จัดทำแผนแม่บทในลักษณะที่เป็นกรอบหรือแนวทางในการปฏิบัติการ พัฒนา เสนอ กกพ. พิจารณาอนุมัติต่อไป

6.3 แนวทางปรับปรุงประสานแผนระดับต่าง ๆ

คณะกรรมการวางแผน สำนักนโยบายและแผนมหาดไทย ผู้ร่างแนวทางนี้ เสนอว่าแผนพัฒนาจังหวัดควรเป็นจุดเชื่อมโยง โดยทำหน้าที่ประสานความต้องการจากท้องถิ่นระดับล่างกับโครงการและแผนงานจากส่วนกลาง ดังนั้น การจะปรับปรุงระบบการประสานแผนโดยให้แผนพัฒนาจังหวัดเป็นจุดเชื่อมโยง การประสานทั้ง 2 ระดับดังกล่าว จึงควรจะต้องมีการปรับปรุงบทบาทและแผนของหน่วยงาน ทั้งระดับบนลงมาและระดับล่างขึ้นไป ทั้งนี้คือ

ก. ระดับบนลงมา

(1) แผนระดับชาติ ควรได้กำหนดแนวทางให้แผนพัฒนาจังหวัดใช้เป็นแนวทางในการดำเนินการได้อย่างชัดเจนพอสมควร.

(2) แผนพัฒนาระดับภาคหรือแนวทางพัฒนาระดับภาค ควรเน้นการกำหนดแนวทางให้ละเอียดและเป็นประโยชน์ต่อการวางแผนจังหวัดมากขึ้น นอกจากในค่าน

การกระจายแผนและโครงการเป็นรายจังหวัด

(3) แผนระดับกระทรวง ทบวง กรม ควรได้กำหนดพื้นที่ที่จะดำเนินการในจังหวัดเพื่อให้จังหวัดต่าง ๆ ได้ทราบล่วงหน้า นอกจากนี้ควรกำหนดระยะเวลาการดำเนินการและสิ้นสุดโครงการให้จังหวัดทราบแน่นอน เมื่อโครงการเสร็จสิ้นแล้ว ควรโอนให้จังหวัดหรือสภาตำบลเป็นผู้ดำเนินการรับผิดชอบดูแลรักษาต่อไป

ข. ระดับล่างขึ้นไป

(1) อำเภอควรเป็นหน่วยประสานงาน เพราะอำเภอเป็นระดับสุดท้ายที่มีเจ้าหน้าที่ฝ่ายพัฒนาแนวปฏิบัติการคลัง ส่วนราชการต่าง ๆ เกือบทุกหน่วยประจำอยู่ การจัดทำแผนปฏิบัติการในระดับอำเภอนั้น โดยเฉพาะอย่างยิ่งแผนปฏิบัติการที่จะตอบสนองความต้องการของประชาชนที่เกินขีดความสามารถที่สภาตำบลจะเป็นผู้จัดทำและดำเนินการเอง อำเภอจะต้องมีเจ้าหน้าที่ที่มีความรู้ ความสามารถที่จะรับผิดชอบงานนี้ต่อไป

(2) ควรปรับปรุงบทบาทของสภาตำบลให้มีส่วนร่วมในกระบวนการวางแผนมากยิ่งขึ้น ในขั้นแรกอาจให้มีส่วนร่วมพัฒนาในขอบเขตพื้นที่ของแต่ละตำบลของตน ทั้งนี้โดยให้สภาตำบลเป็นผู้รับทราบโครงการทุกประเภทที่กระทำในพื้นที่ของตน และให้สภาตำบลมีส่วนร่วมในโครงการ โดยขั้นแรกอาจให้มีส่วนร่วมในการตรวจรับผลงานในเขตพื้นที่ของตน ตลอดจนสนับสนุนให้สภาตำบลได้ประโยชน์จากเจ้าหน้าที่ที่ประจำอยู่ในตำบล โดยเชิญเป็นที่ปรึกษาและรวมกิจกรรมต่าง ๆ ของคณะกรรมการสภาตำบลด้วย

ค. ในระดับจังหวัด

ควรมีการปรับปรุงให้สำนักงานจังหวัดเป็นศูนย์กลางในการประสานแผนระดับต่าง ๆ ได้อย่างมีประสิทธิภาพในด้านต่าง ๆ เช่น

(1) ด้านบุคลากร เจ้าหน้าที่วางแผนอาจยังขาดหลักการและประสบการณ์ ตลอดจนเจ้าหน้าที่เฉพาะสาขาวิชา เช่น นักเศรษฐศาสตร์ เป็นต้น

(2) การฝึกอบรม ต้องดำเนินการอย่างต่อเนื่อง เพื่อให้เจ้าหน้าที่ได้รับวิชาการและประสบการณ์ที่ทันต่อเหตุการณ์อยู่เสมอ

(3) วัสดุอุปกรณ์ในการอำนวยความสะดวกในการจัดทำและการปฏิบัติตามแผน ควรจะต้องจัดหาไว้ให้พร้อมกว่าที่เป็นอยู่

งานวิจัยและวางแผนเพื่อพัฒนาการศึกษา

ในขณะที่ทางกระทรวงมหาดไทย จัดทำกำหนดเค้าโครงแผนพัฒนาเศรษฐกิจและสังคมของจังหวัด เพื่อเป็นแนวทางในการจัดทำแผนพัฒนาจังหวัด ระยะ 5 ปี และแผนพัฒนาจังหวัดประจำปีขึ้น โดยมีวัตถุประสงค์เพื่อจัดประสานแผนและข้อเสนอแนะความต้องการของประชาชนกับแผนงานของกระทรวง ทบวง กรม ขึ้นนั้น ทางสำนักงานคณะกรรมการการศึกษาแห่งชาติ ได้จัดทำโครงการวิจัยและวางแผนเพื่อพัฒนาการศึกษา (Micro planning of Education at Provincial Level) ขึ้นเมื่อปี 2523 โดยได้รับความช่วยเหลือทางการเงินจากธนาคารโลก

โครงการวิจัยและวางแผนเพื่อพัฒนาการศึกษาหรือที่รู้จักกันในนาม School Mapping มีวัตถุประสงค์หลัก 4 ประการดังนี้

1. เพื่อพัฒนาบุคคลระดับจังหวัดให้มีความรู้ความสามารถในการวิเคราะห์วิจัยและมีความคิดในการนำผลการวิเคราะห์วิจัยที่ได้ไปใช้ในการจัดทำแผนพัฒนาการศึกษาของจังหวัด
2. เพื่อสร้างและพัฒนาระบบข้อมูลพื้นฐานสำหรับใช้ประกอบการวางแผนการศึกษาและการบริหารการศึกษาของจังหวัด
3. เพื่อหาจุดทางลัดความไม่เสมอภาคทางการศึกษาของจังหวัดใน 3 ด้าน คือ ด้านโอกาสทางการศึกษา ทรัพยากรทางการศึกษา และคุณภาพทางการศึกษา
4. เพื่อหาวัฏกรรมทางการศึกษาที่จะช่วยให้การจัดการศึกษาเป็นไปโดยประหยัด มีประสิทธิภาพ และประสิทธิผลมากที่สุด¹

โครงการนี้ดำเนินการเป็นรายจังหวัด ในปี พ.ศ. 2525 ซึ่งเป็นปีสุดท้ายของโครงการ สามารถดำเนินการให้ครอบคลุมทุกจังหวัดทั่วประเทศ การดำเนินงานของโครงการสรุปได้ดังนี้

¹สำนักงานคณะกรรมการการศึกษาแห่งชาติ, รายงานการสัมมนาผลการวิจัยโครงการวิจัยและวางแผนเพื่อพัฒนาการศึกษา ปี 2524 (กรุงเทพมหานคร : โรงพิมพ์และทำปกเจริญผล, 2525). หน้า 7 - 8.

คณะกรรมการจากส่วนกลางจะรวมวางแผนและหลักการทำงานร่วมกัน ต่อจากนั้น ส่วนกลาง (สทศ.) จะจัดอบรมบุคลากรของจังหวัด เกี่ยวกับการจัดเก็บรวบรวมข้อมูล การ แจกแจงข้อมูล วิเคราะห์ข้อมูล และการจัดทำรายงาน จังหวัดนำผลที่ได้ไปเตรียมจัดทำ แผนและโครงการต่าง ๆ เพื่อพัฒนาการศึกษาและแก้ปัญหาของจังหวัด¹

ข้อมูลที่โครงการวิจัยและวางแผนเพื่อพัฒนาการศึกษาคำเนินการเก็บรวบรวม ได้แก่ ข้อมูลสภาพทั่วไปของจังหวัด (ที่ตั้ง ภูมิประเทศ ภูมิอากาศ ทรัพยากร ภูเขา แม่น้ำ ฯลฯ) สภาพแวดล้อมทั่วไป อาชีพของพลเมือง สภาพการศึกษา อันได้แก่ ขนาด ของโรงเรียน ที่ตั้ง สภาพอาคาร ห้องพิเศษ อุปกรณ์ ครุภัณฑ์ สาธารณูปโภค สภาพ คุรุสภาพนักเรียน งบประมาณ เขตบริการเวลาที่ใช้ในการเดินทางมาเรียน²

เมื่อพิจารณาผลการดำเนินงานของโครงการวิจัยดังกล่าวแล้ว จะเห็นได้ว่า งาน ส่วนใหญ่จะเน้นหนักอยู่ในขั้นการเก็บรวบรวมข้อมูล เพื่อเตรียมการวางแผนการศึกษาของแต่ละ จังหวัด ซึ่งอาจจัดอยู่ในขั้นการเตรียมการวางแผน (Pre-plan) จังหวัดจะนำผลการ วิจัยดังกล่าวไปใช้ในการวางแผนมากขึ้นเพียงใดขึ้นอยู่กับผู้บริหารในแต่ละจังหวัดจะริเริ่ม คำเนินการ

สรุปได้ว่า โครงการวิจัยและวางแผนเพื่อพัฒนาการศึกษามีประโยชน์อย่างยิ่งใน การสร้างระบบข้อมูลที่สมบูรณ์ ซึ่งจะช่วยให้มีข้อมูลเบื้องต้นในการวางแผนการศึกษาในแต่ละ จังหวัด รวมทั้งจะมีประโยชน์ในการตัดสินใจของผู้บริหารอีกด้วย แต่งานของโครงการนี้สิ้นสุด เพียงกระบวนการเก็บรวบรวมข้อมูล วิเคราะห์และรายงานผล ไม่ได้กระทำต่อเนื่องไปจนถึงขั้นการวางแผน การนำแผนไปปฏิบัติ การติดตามประเมินผล และการปรับปรุงแผน

¹ สำนักงานคณะกรรมการการศึกษาแห่งชาติ, รายงานการสัมมนาผลการวิจัย โครงการวิจัยและวางแผนเพื่อพัฒนาการศึกษา ปี 2524, หน้า 7.

² สำนักงานคณะกรรมการการศึกษาแห่งชาติ, รายงานผลการวิจัย : โครงการ วิจัยและวางแผนเพื่อพัฒนาการศึกษา จังหวัดกาญจนบุรี (ม.ป.ท. : ม.ป.ป.), หน้า 11-47.

แผนดำเนินงานโครงการวิจัยและวางแผนเพื่อพัฒนาการศึกษา¹

- ปี 2521 โครงการนำร่อง อำเภอไทรโยค จังหวัดกาญจนบุรี, อำเภอศรีราชา จังหวัดชลบุรี, อำเภอวังทอง จังหวัดพิษณุโลก
- ปี 2523 จังหวัดพิษณุโลก, นครสวรรค์, อุตรดิตถ์, พิจิตร, สุโขทัย, เพชรบูรณ์, กำแพงเพชร, ตาก, เชียงใหม่, เชียงราย, ลำปาง, ลำพูน แพร่, น่าน, แม่ฮ่องสอน, พะเยา, กาญจนบุรี, ชลบุรี, มหาสารคาม
- ปี 2524 จังหวัดอุดรธานี, หนองคาย, เลย, สกลนคร, ขอนแก่น, อุบลราชธานี, นครพนม, ร้อยเอ็ด, ยโสธร, นครราชสีมา, ชัยภูมิ, บุรีรัมย์, ศรีสะเกษ, สุรินทร์, ประจวบคีรีขันธ์, ลพบุรี, ฉะเชิงเทรา, ปราจีนบุรี, นครนายก, ระยอง, จันทบุรี, ตราด
- ปี 2525 จังหวัดนครปฐม, นนทบุรี, ปทุมธานี, สมุทรสาคร, สมุทรปราการ, ยะลา, สตูล, บัตธานี, นราธิวาส, สงขลา, พัทลุง, นครศรีธรรมราช, สุราษฎร์ธานี, ชุมพร, ภูเก็ต, ตรัง, กระบี่, พังงา, ระนอง, ราชบุรี, สุพรรณบุรี, สมุทรสงคราม, พระนครศรีอยุธยา, อ่างทอง สิงห์บุรี, สระบุรี, ชัยนาท, อุทัยธานี

การวางแผนในสำนักงานการประถมศึกษาจังหวัด

เนื่องจากการวิจัยที่เกี่ยวข้องมีจำกัด หากใช้แนวความคิดทางทฤษฎีเป็นเครื่องกำหนดกรอบแนวความคิดในการวิจัย (Research Conceptual Framework) แต่เพียงฝ่ายเดียว อาจทำให้ไม่รัดกุมเพียงพอ ผู้วิจัยจึงได้ทดลองทำการศึกษาค้นค้น (Preliminary study) เพื่อตรวจสอบใหญ่สภาพทั่วไปของการวางแผนในระดับจังหวัด เช่น วิธีดำเนินการ

¹ สำนักงานคณะกรรมการการศึกษาแห่งชาติ, คู่มือการวิเคราะห์ข้อมูลโครงการวิจัยและวางแผนเพื่อพัฒนาการศึกษา (กรุงเทพมหานคร : โรงพิมพ์และทำปกเจริญผล, 2525), หน้าค่านำ.

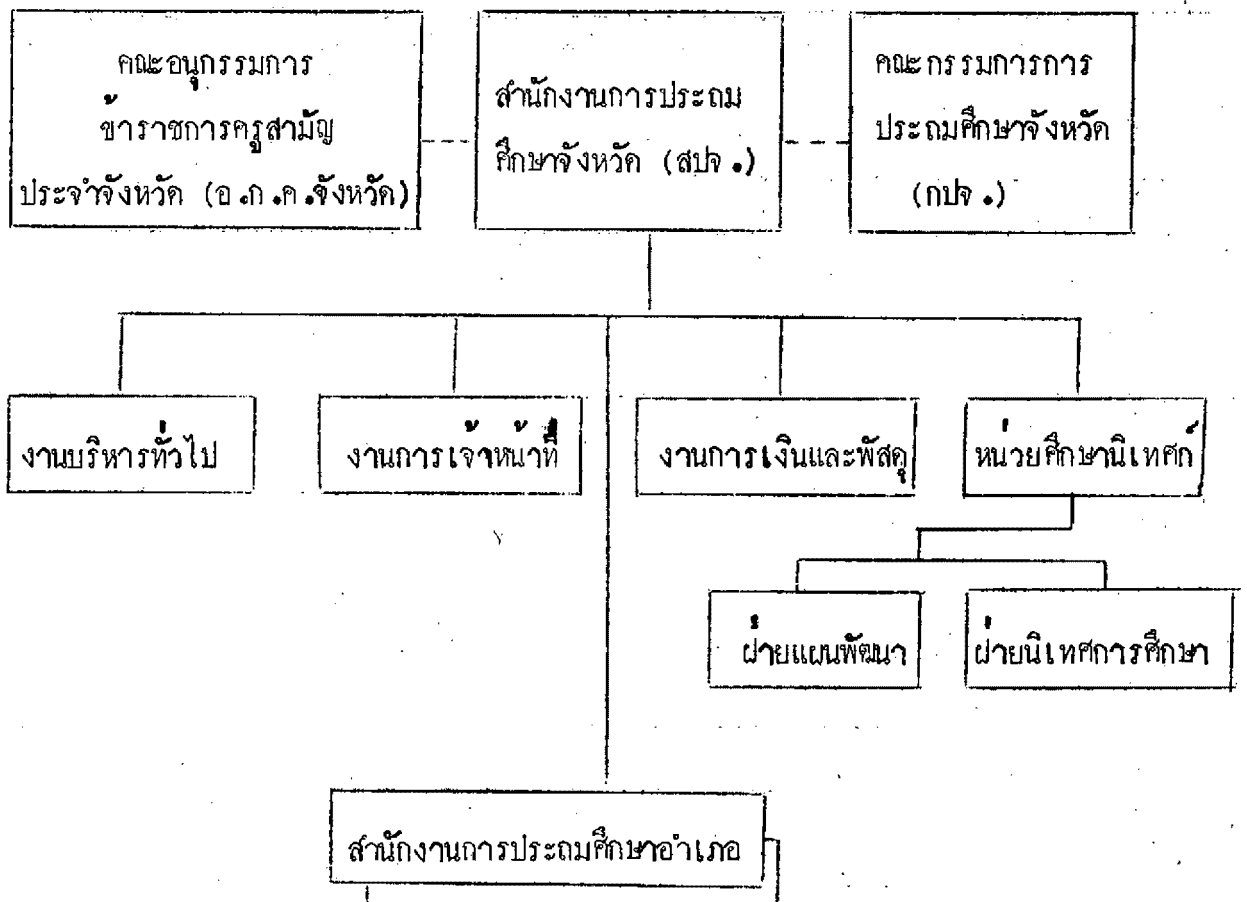
หรือกระบวนการวางแผน ปัญหาและอุปสรรคของการวางแผนในสำนักงานการประถมศึกษาจังหวัด เพื่อนำมาเป็นข้อมูลเบื้องต้น เพื่อนำมาประกอบการกำหนดกรอบแนวความคิดในการวิจัย และสร้างเครื่องมือวิจัย ผู้วิจัยได้เดินทางไปสัมภาษณ์ผู้อำนวยการการประถมศึกษาจังหวัดนครปฐม ชัยนาท และพิษณุโลก (ธันวาคม 2524) รวมทั้งเจ้าหน้าที่ที่เกี่ยวข้องกับการวางแผน สรุปผลการศึกษาค้นคว้าได้ดังนี้

สำนักงานการประถมศึกษาจังหวัด

สำนักงานการประถมศึกษาจังหวัด (สปจ.) เป็นหน่วยงานบริหารราชการส่วนกลาง มีฐานะเทียบเท่ากอง สังกัดสำนักงานคณะกรรมการการประถมศึกษาแห่งชาติ (สพช.) กระทรวงศึกษาธิการ ก่อนที่จะมีการโอนการศึกษาประชาบาลมาเป็นของสำนักงานคณะกรรมการการประถมศึกษาแห่งชาติ (สพช.) นั้น งานการศึกษาในส่วนนี้สังกัดในองค์การบริหารส่วนจังหวัด ซึ่งจัดเป็นหน่วยงานบริหารราชการส่วนท้องถิ่น (รายละเอียดเกี่ยวกับโครงสร้างของ สปจ. อาจพิจารณาได้จากแผนภูมิต่อไปนี้)



แผนภูมิการจตุรปกครองการ
ของ
สำนักงานการประถมศึกษาจังหวัด



บทบาทและหน้าที่ของสำนักงานการประถมศึกษาจังหวัด นอกจากจะระบุว่า มีหน้าที่จัดการประถมศึกษาภายในเขตจังหวัด (ไม่รวมโรงเรียนสังกัดเทศบาลและสำนักงานการศึกษาเอกชน) ยังกำหนดหน้าที่อื่น ๆ ดังนี้

1. ปฏิบัติงานธุรการของคณะกรรมการการประถมศึกษาจังหวัด
2. ปฏิบัติงานตามที่คณะกรรมการการประถมศึกษาจังหวัดมอบหมาย
3. จัดทำนโยบายและแผนการดำเนินงานและแผนพัฒนาการประถมศึกษาจังหวัด เสนอต่อคณะกรรมการการประถมศึกษาจังหวัด
4. จัดทำงบประมาณเพื่อการประถมศึกษาจังหวัด
5. เสนอจัดตั้ง บริหาร รวม ปรับปรุง และ เลิกล้มโรงเรียนในสังกัด
6. เสนอแต่งตั้งหัวหน้าการประถมศึกษาอำเภอ หัวหน้าการประถมศึกษากิ่งอำเภอ ผู้อำนวยการโรงเรียน อาจารย์ใหญ่ และครูใหญ่โรงเรียนในสังกัด
7. ติดตามประเมินผล ความคุมมาตรฐานและส่งเสริมการเรียนการสอนโรงเรียนในสังกัด และรายงานให้คณะกรรมการการประถมศึกษาจังหวัดทราบ
8. รวบรวมข้อมูล วิจัย และส่งเสริมการวิจัยที่เกี่ยวข้องกับการประถมศึกษาในจังหวัด
9. ปฏิบัติงานอื่น ๆ ตามที่กฎหมายกำหนด¹

บทบาทและหน้าที่ของสำนักงานการประถมศึกษาจังหวัด ตามที่กล่าวมาแล้วข้างต้น เฉพาะงานเกี่ยวกับการจัดทำนโยบายและแผน งานจัดทำงบประมาณ ฯลฯ ฝ่ายที่รับผิดชอบได้แก่ฝ่ายแผนพัฒนาของหน่วยศึกษานิเทศก์ ซึ่งกำหนดให้รับผิดชอบงานดังต่อไปนี้

1. งานกำหนดนโยบายการดำเนินงานของสำนักงานการประถมศึกษาจังหวัด
2. งานข้อมูลทางการศึกษา
3. งานจัดทำแผนงานงบประมาณและขอตั้งงบประมาณ
4. งานปฏิบัติตาม พ.ร.บ. ประถมศึกษา

¹พระราชบัญญัติคณะกรรมการการประถมศึกษา พ.ศ. 2523, ราชกิจจานุเบกษา

5. งานเลขานุการคณะกรรมการการประถมศึกษาจังหวัด
6. งานบริหารกลุ่มโรงเรียน
7. งานอื่น ๆ ที่เกี่ยวข้องกับการวางแผน

องค์กรอีกองค์กรหนึ่งที่เกี่ยวข้องกับการวางแผนของสำนักงานการประถมศึกษาจังหวัด ได้แก่ คณะกรรมการการประถมศึกษาจังหวัด (กปจ.) มีอำนาจในการกำหนดนโยบายการศึกษา และให้ความเห็นชอบในแผนพัฒนาการประถมศึกษา ซึ่งสำนักงานการประถมศึกษาจะเป็นผู้เสนอ หรืออาจกล่าวอีกอย่างหนึ่งได้ว่า กปจ. มีอำนาจอนุมัติแผนงานของ สปจ. นั่นเอง

กระบวนการวางแผนการศึกษาในสำนักงานการประถมศึกษาจังหวัด

จากการสัมภาษณ์ผู้อำนวยการการประถมศึกษาจังหวัด 3 จังหวัดดังกล่าว พบว่า กระบวนการวางแผนมีดังนี้

1. กระบวนการขั้นแรก เริ่มที่การสำรวจข้อมูล ตามวิธีการที่จังหวัดต้องการ บางจังหวัดเช่น จังหวัดพิษณุโลก ใช้ข้อมูลจากโครงการวิจัยและวางแผนเพื่อพัฒนาการศึกษา (หรือที่เรียกว่า School Mapping Project) ซึ่งเข้าไปดำเนินการแล้ว ทำให้ได้ข้อมูลสมบูรณ์มากกว่าจังหวัดที่เก็บรวบรวมข้อมูลเอง
2. จากการสำรวจข้อมูลหรือจากการประมวลปัญหาจากหลาย ๆ ฝ่าย จังหวัด (สปจ.) จะได้ปัญหาและความต้องการ บางแห่งมีการจัดลำดับความสำคัญของปัญหา
3. จัดทำโครงการตามความต้องการ หรือเพื่อแก้ปัญหาดังกล่าว ส่วนใหญ่ฝ่ายแผน พิจารณาจะเป็นผู้ดำเนินการ
4. ปฏิบัติตามโครงการ บางจังหวัดเน้นความสำคัญในขั้นตอนนี้มาก เช่น มีการประชุมชี้แจงก่อนดำเนินโครงการ หรือบางแห่งจัดทำคู่มือปฏิบัติงานตามโครงการ
5. ติดตาม ควบคุม และประเมินผล

ในแต่ละขั้นตอน แต่ละจังหวัดเน้นความสำคัญไม่เท่ากัน บางจังหวัดเน้นการปฏิบัติ ตามโครงการ บางจังหวัดให้ความสำคัญในการติดตามควบคุม

สรุปโดยทั่วไปพบว่า ผู้อำนวยการการประถมศึกษาจังหวัดเห็นว่า การดำเนินการตามกระบวนการวางแผนยังมีข้อควรแก้ไข เช่น การรวบรวมข้อมูลยังไม่ประสิทธิภาพ (ยกเว้นในจังหวัดที่มีโครงการ School Mapping) บางแห่งริเริ่มโครงการโดยอาศัยประสบการณ์มากกว่าจากการวิเคราะห์ข้อมูล ขาดแนวทางพัฒนาที่ชัดเจน ขาดการควบคุม ติดตามและขาดการประเมินผล บางโครงการต้องเลิกสมกลางคัน เพราะขาดการติดตามควบคุม เป็นต้น

ปัญหาและอุปสรรคในการวางแผนของสำนักงานการประถมศึกษาจังหวัด

จากการสัมภาษณ์ผู้อำนวยการการประถมศึกษาจังหวัด ใน 3 จังหวัด (นครปฐม ชัยนาท พิษณุโลก) สรุปปัญหาและอุปสรรคของการวางแผน ได้ดังนี้

1. ปัญหาเกี่ยวกับหน่วยงานที่ทำหน้าที่ในการวางแผน เช่น
 - เมื่อมอบหมายงานวางแผนให้หน่วยศึกษานิเทศก์ในอัตรากำลังที่มีอยู่เดิม เห็นว่า บุคลากรน้อยเกินไป ส่วนใหญ่ต้องเสียเวลาอยู่กับการรวบรวมข้อมูล การจัดตั้งและการจัดสรรงบประมาณ
 - บุคลากรขาดความรู้ความเข้าใจในงานการวางแผน
2. ปัญหาในกระบวนการวางแผน
 - ไม่ได้ศึกษาข้อมูลและปัญหาอย่างแท้จริง
 - ขาดข้อมูลที่จำเป็นในการวางแผน
 - ข้อมูลขาดความเที่ยงตรง ขาดความเชื่อมั่น
 - ขาดขั้นตอนในการดำเนินการวางแผน
 - การกำหนดโครงการ วิเคราะห์โครงการไม่มีระเบียบวิธี
 - โครงการที่กำหนดขึ้น บางโครงการมีปัญหาและอุปสรรคต้องเลิกสมกลางคัน
 - ขาดการติดตาม ตรวจสอบ และประเมินผลโครงการ
 - ขาดการเตรียมการนำแผนไปปฏิบัติ
 - ขาดความรู้ความเข้าใจในการประเมินโครงการ
 - ผลการปฏิบัติตามโครงการไม่ได้นำกลับไปพิจารณาทบทวนหรือปรับปรุงแผนใหม่