

บทที่ ๓

ผลการวิจัย

เสนอผลการวิจัยตามวัตถุประสงค์ที่กำหนดไว้ดังนี้

๑. จำนวนนักจิตวิทยาคลินิกในสถาบันจิตเวชและสุขภาพจิต
๒. จำนวนนักจิตวิทยาคลินิก จำแนกตามคุณวุฒิ การศึกษา เพศ อายุ รัศมีตำแหน่ง ประสบการณ์ในการทำงานและอัตราเงินเดือน
๓. การปฏิบัติงานของนักจิตวิทยาคลินิก
๔. ความรู้ความสามารถที่จำเป็นสำหรับการปฏิบัติงาน
๕. ความต้องการนักจิตวิทยาคลินิกในโครงการสุขภาพจิต ตามแผนพัฒนาสาธารณสุข ระยะที่ ๔ พ.ศ. ๒๕๒๐ - ๒๕๒๔
๖. ความก้าวหน้าของนักจิตวิทยาคลินิกในทัศนะของผู้บริหารงานจิตเวชและสุขภาพจิต รวมทั้งการสนับสนุนที่ได้รับจากผู้บริหาร

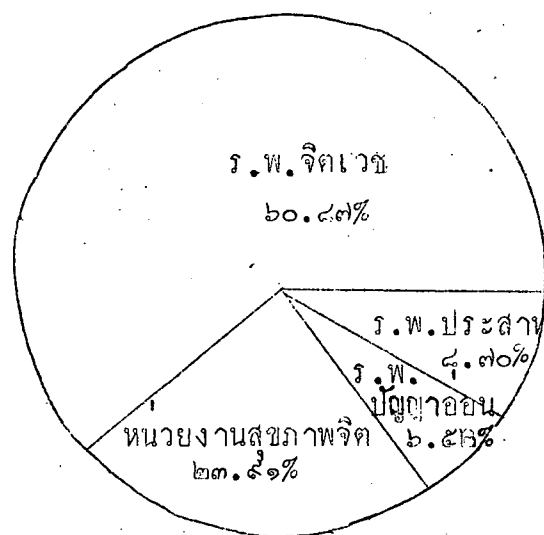
จำนวนนักจิตวิทยาในสถาบันจิตเวชและสุขภาพจิต

ข้อมูลนี้ได้มาจากการสำรวจจากแผนกจิตวิทยา แผนกธุรการ และจากแผนกสารบรรณของโรงพยาบาลและหน่วยงานสุขภาพจิตในโครงการสุขภาพจิต กรมการแพทย์ กระทรวงสาธารณสุข จำนวน ๑๖ แห่ง พบว่ามีจำนวนนักจิตวิทยาปฏิบัติงานอยู่ทั้งในตารางที่ ๑

ตารางที่ ๑ แสดงจำนวนนักจิตวิทยาคลินิกจำแนกตามประเภทของสถาบัน

สถาบันจิตเวชและสุขภาพจิต	จำนวนบุคคล	คิดเป็นร้อยละ
โรงพยาบาลจิตเวช	๒๘	๖๐.๘๗
โรงพยาบาลประสาท	๔	๘.๗๐
โรงพยาบาลปัญญาอ่อน	๓	๖.๕๒
หน่วยงานสุขภาพจิต	๑๑	๒๓.๙๑
รวม	๔๖	๑๐๐.๐๐

จากตารางที่ ๑ นักจิตวิทยาคลินิกที่ปฏิบัติงานในสถาบันจิตเวชและสุขภาพจิต มีจำนวน ๔๖ คน ในจำนวนนี้พบว่า กว่าครึ่งหนึ่งที่ทำงานในโรงพยาบาลจิตเวช และอีกหนึ่งในสี่ทำงานในหน่วยงานสุขภาพจิต มีเพียงส่วนน้อยที่ทำงานในโรงพยาบาลประสาท และโรงพยาบาลปัญญาอ่อน



แผนภูมิที่ ๑ แสดงร้อยละของจำนวนนักจิตวิทยาจำแนกตามประเภทของสถาบัน

นักจิตวิทยาทั้ง ๔๖ คนที่ปฏิบัติงานอยู่นี้ ได้รับการบรรจุเป็นข้าราชการพลเรือนแล้ว ๔๓ คน และที่ยังไม่ได้รับการบรรจุ คือเป็นลูกจ้างเงินบำรุงมีอีก ๓ คน นอกจากนี้ยังมี อัตราว่างรอการบรรจุจาก ก.พ.อีก ๑๘ อัตรา จำแนกรายการได้ดังในตารางที่ ๒

ตารางที่ ๒ แสดงจำนวนอัตราทั้งหมดของนักจิตวิทยาคลินิกจำแนกตามประเภทของสถาบัน

สถาบันจิตเวชและสุขภาพจิต	อัตราว่าง	บรรจุแล้ว	รวม
โรงพยาบาลจิตเวช	๑๕	๒๖	๔๑
โรงพยาบาลประสาท	๒	๔	๖
โรงพยาบาลปัญญาอ่อน	-	๓	๓
หน่วยงานสุขภาพจิต	๑	๑๐	๑๑
รวม	๑๘	๔๓	๖๑

จากตารางที่ ๒ จะเห็นได้ว่ายังมีอัตราว่างสำหรับนักจิตวิทยาในปัจจุบันนี้รวม ๑๘ อัตรา จำนวนอัตราที่ว่างเกือบทั้งหมดเป็นอัตรานักจิตวิทยาในโรงพยาบาลจิตเวชและอัตราที่ว่างนี้ เป็นอัตรานักจิตวิทยาผู้เชี่ยวชาญจิตวิทยา ๑๗ อัตรา อีก ๑ อัตราเป็นนักจิตวิทยาผู้เชี่ยวชาญโททางจิตวิทยาคลินิก ในจำนวนอัตราว่างนี้ยังไม่มียุบประมาณอยู่ ๗ อัตรา ถ้ารวมทั้งอัตราว่างและอัตราบรรจุแล้วจะมีนักจิตวิทยาถึง ๖๑ อัตรา สำหรับนักจิตวิทยาที่ยังไม่ไ้บรรจุ ๓ คนนั้น เป็นลูกจ้างเงินบำรุงโรงพยาบาลจิตเวช ๒ คน ในหน่วยงานสุขภาพจิต ๑ คน

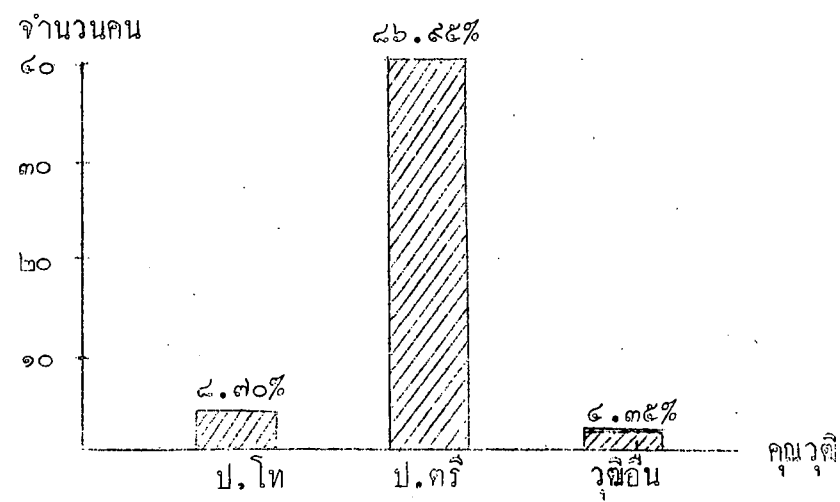
จำนวนนักจิตวิทยาจำแนกตามคุณวุฒิทางการศึกษา สาขาวิชา เพศ ประสบการณ์ในการทำงานและอัตราเงินเดือน

นักจิตวิทยาทั้งหมดที่ปฏิบัติงานในปัจจุบัน ทั้งที่ได้รับการบรรจุในตำแหน่งนักจิตวิทยาและผู้ที่เป็นลูกจ้าง รวมทั้งสิ้น ๔๖ คน สามารถจำแนกวุฒิสูงสุดได้ดังนี้

ตารางที่ ๓ แสดงจำนวนและคุณวุฒิสูงสุดของนักจิตวิทยาคณะนักจิตวิทยาประจำแนกตามประเภทของสถาบัน

สถาบันจิตเวชและสุขภาพจิต	ปริญญาเอก	ปริญญาโท	ปริญญาตรี	วุฒิอื่น ๆ	รวม
โรงพยาบาลจิตเวช	-	๑	๒๖* *	๑	๒๘
โรงพยาบาลประสาท	-	๑	๓*	-	๔
โรงพยาบาลปัญญาอ่อน	-	-	๒	๑	๓
หน่วยงานสุขภาพจิต	-	๒	๙* * *	-	๑๑
รวม	-	๔	๔๐	๒	๔๖
คิดเป็นร้อยละ	-	๘.๗๐	๘๖.๕๕	๔.๓๕	๑๐๐.๐๐

หมายเหตุ จำนวนออกจันท์ แสดงถึงจำนวนผู้ที่กำลังศึกษาต่อทั้งในและต่างประเทศ



แผนภูมิที่ ๒ แสดงคุณวุฒิสูงสุดของนักจิตวิทยาคณะนักจิตวิทยา

จากตารางที่ ๓ และแผนภูมิที่ ๒ คุณวุฒิสูงสุดของนักจิตวิทยาคลินิกอยู่ในระดับปริญญาโท มีจำนวน ๔ คนคิดเป็นร้อยละ ๘.๓๐ คุณวุฒิอื่น ๆ ได้แก่ผู้ที่สำเร็จปริญญาตรีแล้วศึกษาต่อระดับประกาศนียบัตรวิชาชีพชั้นสูง ๒ คนคิดเป็นร้อยละ ๔.๕๓ นอกนั้นเป็นผู้ที่มีคุณวุฒิในระดับปริญญาตรี มีจำนวนมากที่สุดคือจำนวน ๔๐ คน หรือคิดเป็นร้อยละ ๘๖.๘๕

คุณวุฒิสูงสุดของนักจิตวิทยาคลินิกในระดับที่เหนือจากปริญญาตรีนั้น นักจิตวิทยาเกือบทั้งหมดศึกษาเพิ่มเติมภายหลังจากที่ได้รับการบรรจุแล้ว มีนักจิตวิทยาเพียงหนึ่งคนเท่านั้นที่สำเร็จปริญญาโท

เมื่อเข้าปฏิบัติงาน ปรากฏว่านักจิตวิทยาจำนวน ๓๐ คนหรือคิดเป็นร้อยละ ๖๕.๒๒ ได้รับการฝึกอบรมหรือฝึกปฏิบัติงานภายในประเทศโดยมีนักจิตวิทยาอาวุโสเป็นผู้ฝึก การฝึกแบ่งได้เป็น ๒ ประเภทคือ การฝึกอบรมเป็นการภายในไม่ได้รับวุฒิปริญญาจำนวน ๒๑ คน และการฝึกอบรมตามหลักสูตรจิตวิทยาคลินิกได้รับวุฒิปริญญาจำนวน ๙ คน การฝึกทั้ง ๒ ประเภทไม่มีผลต่อการปรับคุณวุฒิและอัตราเงินเดือนแต่อย่างใด

นักจิตวิทยาคลินิกเหล่านี้ แม้ว่าจะมีวุฒิในระดับปริญญาตรีมากกว่าวุฒิอื่น ๆ แต่ก็พบว่ามีการศึกษามาจากต่างสถาบัน ต่างคณะ และต่างสาขาวิชาเรียน ดังแสดงไว้ในตารางที่ ๔ นี้

ตารางที่ ๔ แสดงจำนวนนักจิตวิทยาคลินิกหญิงและชาย จำแนกตามสาขาวิชาในแต่ละระดับวุฒิ

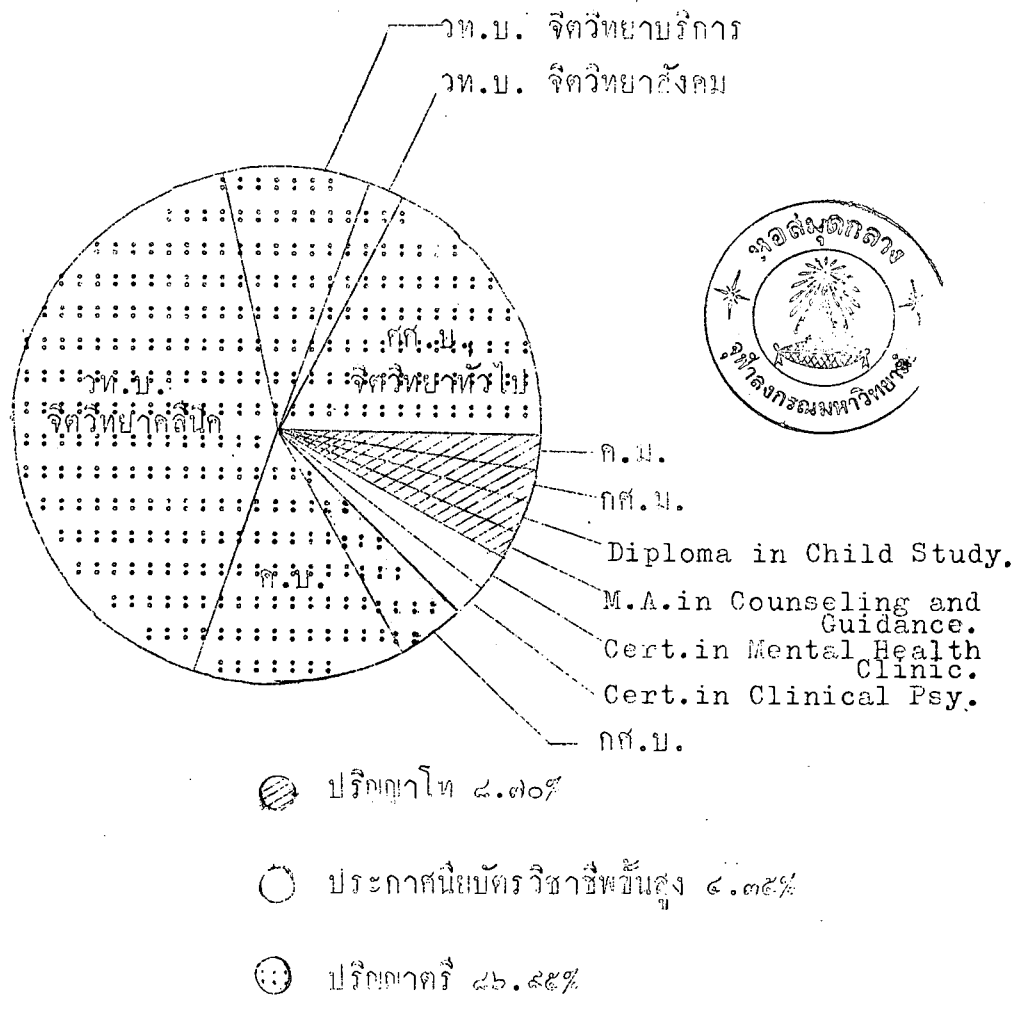
สาขาวิชาในแต่ละระดับวุฒิ	หญิง	ชาย	รวม
ปริญญาโทหรือคุณวุฒิอื่น ๆ ที่ ก.พ.เทียบเท่า			
ในประเทศ -ค.ม.จิตวิทยาการศึกษาและการแนะแนว	๑	-	๑
-กศ.ม.จิตวิทยาพัฒนาการ	๑	-	๑
ต่างประเทศ-Diploma in Child Study	๑	-	๑
-M.A. in Counseling and Guidance	-	๑	๑
ประกาศนียบัตรวิชาชีพชั้นสูงจากต่างประเทศ			
-Certificate in Mental Health Clinic	๑	-	๑
-Certificate in Clinical Psychology	-	๑	๑

ตารางที่ ๔ แสดงจำนวนนักจิตวิทยาคลินิกหญิงและชาย จำแนกตามสาขาวิชาใน
แต่ละระดับวุฒิ (ต่อ)

สาขาวิชาในแต่ละระดับวุฒิ	หญิง	ชาย	รวม
ปริญญาตรี			
-กศ.บ. วิทยาศาสตร์	๑	๑	๒
-ค.บ. วิทยาศาสตร์, สังคมศาสตร์, อังกฤษ	๕	๑	๖
-วท.บ. จิตวิทยาคลินิก	๑๒	๗	๑๙
จิตวิทยาบริการ	๓	๑	๔
จิตวิทยาสังคม	๑	-	๑
-ศศ.บ. จิตวิทยาทั่วไป	๔	-	๔
รวม	๓๕	๑๒	๔๖
คิดเป็นร้อยละ	๗๓.๘๑	๒๖.๑๙	๑๐๐.๐๐

จากตารางที่ ๔ จำนวนนักจิตวิทยาที่เป็นหญิงมีจำนวน ๓๕ คนหรือคิดเป็นร้อยละ ๗๓.๘๑ นักจิตวิทยาที่เป็นชายมีจำนวน ๑๒ คนหรือคิดเป็นร้อยละ ๒๖.๑๙ นักจิตวิทยาทั้งหมดนี้ คณะจิตวิทยาสมัครบัณฑิต (จิตวิทยา) มีจำนวนมากที่สุด โดยเฉพาะสาขาจิตวิทยาคลินิก จากมหาวิทยาลัยเชียงใหม่ มีจำนวน ๑๙ คน รองลงมาได้แก่คณะศิลปศาสตร์บัณฑิต (จิตวิทยา) สาขาจิตวิทยาทั่วไป จากมหาวิทยาลัยธรรมศาสตร์ มีจำนวน ๔ คน ครุศาสตร์ บัณฑิต จุฬาลงกรณ์มหาวิทยาลัย มีจำนวน ๒ คน นอกจากนี้มีคณะจิตวิทยาสมัครบัณฑิต (จิตวิทยา) สาขาจิตวิทยาบริการ จากมหาวิทยาลัยเชียงใหม่จำนวน ๔ คน คณะศึกษาศาสตร์ บัณฑิต มหาวิทยาลัยศรีนครินทรวิโรฒ จำนวน ๒ คน และคณะอื่น ๆ อีกอย่างละ ๑ คน

เพื่อให้เห็นสาขาวิชาและคุณวุฒิต่าง ๆ ได้สะดวก จึงได้นำเสนอผังแผนภูมิต่อไปนี้



แผนภูมิที่ ๓ แสดงสาขาวิชาและคุณวุฒิของนักจิตวิทยาคลินิก

ตารางที่ ๕ แสดงจำนวนนักจิตวิทยาคลินิกแต่ละระดับอายุปีจำแนกตามประเภทของสถาบัน

สถาบันจิตเวชและสุขภาพจิต	น้อยกว่า ๒๕	๒๖-๓๐	๓๑-๓๕	๓๖-๔๐	มากกว่า ๔๐	รวม
โรงพยาบาลจิตเวช	๔	๑๓	๗	๔	-	๒๘
โรงพยาบาลประสาท	-	๒	๑	-	๑	๔

ตารางที่ ๕ แสดงจำนวนนักจิตวิทยาคลินิกและระดับอายุประจำแนกตามประเภท
ของสถาบัน (ต่อ)

สถาบันจิตเวชและสุขภาพจิต	น้อยกว่า ๒๕	๒๖-๓๐	๓๑-๓๕	๓๖-๔๐	มากกว่า ๔๐	รวม
โรงพยาบาลจิตเวช	-	๒	๑	-	-	๓
หน่วยงานสุขภาพจิต	๒	๕	๓	-	๑	๑๑
รวม	๒	๒๒	๑๒	๔	๒	๔๖
คิดเป็นร้อยละ	๑๓.๐๔	๔๗.๘๒	๒๖.๐๘	๘.๗๐	๔.๓๕	๑๐๐.๐๐

จากตารางที่ ๕ จะเห็นว่านักจิตวิทยาส่วนมากมีอายุระหว่าง ๒๖-๓๐ ปีจำนวน
๒๒ คนคิดเป็นร้อยละ ๔๗.๘๒ และมีอายุระหว่าง ๓๑-๓๕ ปี จำนวน ๑๒ คนคิดเป็นร้อยละ
๒๖.๐๘ กล่าวคือนักจิตวิทยาเกือบทั้งหมดมีอายุต่ำกว่า ๔๐ ปี

ตารางที่ ๖ แสดงจำนวนนักจิตวิทยาคลินิกแต่ละระดับตำแหน่งจำแนกตามประเภท
ของสถาบัน

สถาบันจิตเวชและสุขภาพจิต	ระดับ ๓, ๓(๑) และลูกจ้าง	ระดับ ๔, ๔(๑)	ระดับ ๕	ระดับ ๖	รวม
โรงพยาบาลจิตเวช	๔	๒๐	-	-	๒๔
โรงพยาบาลประสาท	-	๔	-	-	๔
โรงพยาบาลจิตเวช	-	๓	-	-	๓
หน่วยงานสุขภาพจิต	๓	๖	๑	๑	๑๑
รวม	๑๑	๓๓	๑	๑	๔๖
คิดเป็นร้อยละ	๒๓.๕๑	๗๑.๗๔	๒.๑๗	๒.๑๗	๑๐๐.๐๐

จากตารางที่ ๖ ระดับตำแหน่งนักจิตวิทยาที่มีในปัจจุบัน ระดับที่สูงสุดได้แก่นักจิตวิทยา ระดับ ๖ มีจำนวนเพียง ๑ คน ระดับตำแหน่งเริ่มต้นได้แก่ระดับ ๓ รวมทั้งลูกจ้างเงินบำนาญมีจำนวน ๑๐ คน ระดับตำแหน่งที่มีนักจิตวิทยามากที่สุดได้แก่ระดับ ๔, ๔(๑) มีนักจิตวิทยาทั้งหมดถึง ๓๓ คน หรือคิดเป็นร้อยละ ๗๑.๗๔

เพื่อแสดงให้เห็นว่านักจิตวิทยาระดับต่าง ๆ นั้นมีประสบการณ์ในการทำงานมาแล้วกี่ปี จึงได้จำแนกลงในตารางที่ ๗ ต่อไปนี้

ตารางที่ ๗ แสดงจำนวนนักจิตวิทยาคลินิกแต่ละระดับตำแหน่งจำแนกตามประสบการณ์ (จำนวนปี) ในการทำงาน

ประสบการณ์ในการทำงาน	ระดับ	ระดับ	ระดับ	ระดับ	รวม	ร้อยละ และลูกจ้าง
	๓, ๓(๑)	๔, ๔(๑)	๕	๖		
๐-๓	๑๑	๑	-	-	๑๒	๒๖.๐๘
๔-๖	-	๑๔	-	-	๑๔	๓๐.๔๕
๗-๘	-	๑๑	-	-	๑๑	๒๓.๘๑
๑๐-๑๒	-	๖	๑	-	๗	๑๕.๒๒
๑๓-๑๕	-	๑	-	-	๑	๒.๑๗
มากกว่า ๑๖	-	-	-	๑	๑	๒.๑๗
รวม	๑๑	๓๓	๑	๑	๔๖	๑๐๐.๐๐

จากตารางที่ ๗ เห็นได้ว่านักจิตวิทยาระดับ ๔ มีจำนวนมากที่สุด และส่วนมากเป็นพวกที่ทำงานระดับ ๔-๖ ปีไปจนกระทั่ง ๑๐-๑๒ ปี นักจิตวิทยาที่ทำงานน้อยกว่า ๓ ปี จำนวน ๑๒ คน เป็นพวกที่มีประสบการณ์น้อยเป็นนักจิตวิทยาระดับ ๓ ถึง ๑๑ คน นักจิตวิทยาที่มีประสบการณ์มากกว่า ๑๓ ปีมีเพียง ๒ คนเท่านั้น และนักจิตวิทยาที่อาวุโสที่สุดมีประสบการณ์กว่า ๑๖ ปี เป็นนักจิตวิทยาระดับ ๖ ประสบการณ์ในการทำงานนั้นนับตั้งแต่เริ่มทำงานหน้าที่นักจิตวิทยาคลินิกแม้จะยังไม่ได้รับการบรรจุก็ตาม

ตารางที่ ๔ แสดงอัตราเงินเดือนของนักจิตวิทยาในสถาบันจิตเวชและสุขภาพจิต

รายการ	อัตราเงินเดือน			
	ประสบการณ์ในการทำงาน (ปี)			
	น้อยกว่า ๓	๔-๖	๗-๙	มากกว่า ๑๐
พิสัย	๑, ๓๕๐-๒, ๒๓๐	๒, ๑๐๐-๒, ๓๓๐	๒, ๓๓๐-๒, ๕๕๐	๒, ๕๕๐-๕, ๑๓๕
มัธยิมเลขคณิต	๑, ๘๒๘	๒, ๒๓๓	๒, ๕๕๔	๓, ๐๖๑
มัชยฐาน	๑, ๓๕๐	๒, ๒๓๐	๒, ๕๒๐	๒, ๖๘๐
ฐานนิยม	๑, ๓๕๐	๒, ๒๓๐	๒, ๕๒๐	๒, ๖๘๐
จำนวนคน	๑๒	๑๔	๑๑	๕

อัตราเงินเดือนของนักจิตวิทยาคลินิกทั้งหมด จำแนกตามประสบการณ์ในการทำงานเป็นปี จะเห็นว่านักจิตวิทยาที่ทำงานน้อยกว่า ๓ ปี มีอัตราเงินเดือนระหว่าง ๑, ๓๕๐-๒, ๒๓๐ บาท โดยส่วนมากมีเงินเดือน ๑, ๓๕๐ บาท

นักจิตวิทยาที่ทำงานระหว่าง ๔-๖ ปี มีอัตราเงินเดือนระหว่าง ๒, ๑๐๐-๒, ๓๓๐ บาท โดยส่วนมากมีเงินเดือน ๒, ๒๓๐ บาท

นักจิตวิทยาที่ทำงานระหว่าง ๗-๙ ปี มีอัตราเงินเดือนระหว่าง ๒, ๓๓๐-๒, ๕๕๐ บาท ในจำนวนนี้ส่วนมากมีเงินเดือน ๒, ๕๒๐ บาท

สำหรับนักจิตวิทยาที่ทำงานมากกว่า ๑๐ ปีขึ้นไป มีอัตราเงินเดือนตั้งแต่ ๒, ๕๒๐-๕, ๑๓๕ บาท โดยที่ส่วนมากจะมีเงินเดือน ๒, ๖๘๐ บาท

ผลการวิจัยต่อไปนี้ได้จากการสัมภาษณ์นักจิตวิทยาคลินิกและผู้บริหารงานสถาบันจิตเวช และสุขภาพจิต

จากจำนวนนักจิตวิทยาทั้งหมด ๔๖ คน สามารถสัมภาษณ์มาได้ ๔๔ คน หรือคิดเป็นร้อยละ ๙๕.๖๕ ในจำนวน ๔๔ คนนี้เป็นหญิง ๓๒ คน หรือคิดเป็นร้อยละ ๗๒.๗๓ เป็นชาย ๑๒ คน หรือคิดเป็นร้อยละ ๒๗.๒๗ สำหรับนักจิตวิทยาคลินิก ๒ คนที่ไม่ได้สัมภาษณ์นั้นเนื่องจากกำลังอยู่ระหว่างการลาศึกษาต่อ ณ ต่างประเทศ

สำหรับผู้บริหารงานสถาบันจิตเวชและสุขภาพจิตที่มีนักจิตวิทยาปฏิบัติงานอยู่มีจำนวน

๑๖ คน สามารถสัมภาษณ์ได้ครบทั้ง ๑๖ คน คิดเป็นร้อยละ ๑๐๐ ในจำนวนนี้เป็นหญิง ๕ คน คิดเป็นร้อยละ ๓๑.๒๕ เป็นชาย ๑๑ คน คิดเป็นร้อยละ ๖๘.๗๕ มีรายละเอียดดังในตารางที่ ๕ นี้

ตารางที่ ๕ แสดงจำนวนนักจิตวิทยาคลินิกและจำนวนผู้บริหารที่สัมภาษณ์จำแนกเพศและประเภทของสถาบัน

สถาบันจิตเวชและสุขภาพจิต	จำนวนนักจิตวิทยา			จำนวนผู้บริหาร		
	หญิง	ชาย	รวม	หญิง	ชาย	รวม
โรงพยาบาลจิตเวช	๑๗	๑๐	๒๗	๒	๗	๙
โรงพยาบาลประสาท	๔	-	๔	๑	๒	๓
โรงพยาบาลปศุสัตว์	๓	-	๓	-	๑	๑
หน่วยงานสุขภาพจิต	๘	๒	๑๐	๒	๑	๓
รวม	๓๒	๑๒	๔๔	๕	๑๑	๑๖
คิดเป็นร้อยละ	๗๒.๗๓	๒๗.๒๗	๑๐๐.๐๐	๓๑.๒๕	๖๘.๗๕	๑๐๐.๐๐

การปฏิบัติงานของนักจิตวิทยาคลินิก

นักจิตวิทยามีการปฏิบัติงานแบ่งเป็นประเภทต่าง ๆ ได้ดังนี้

- ก. งานตรวจทางจิตวิทยา
- ข. งานรักษา
- ค. งานสอนในสถาบันการศึกษา
- ง. งานวิจัย
- จ. งานป้องกันและให้ความรู้เรื่องสุขภาพจิตแก่ชุมชน
- ฉ. งานอื่น ๆ ได้แก่งานธุรการ สารบรรณ วิชาการทั่วไป บริหาร

สวัสดิการ บรรณาธิการ และทำหน้าที่ที่ปรึกษา

จำนวนผู้ปฏิบัติงานแต่ละประเภท ได้แสดงไว้ในตารางที่ ๑๐ นี้
 ตารางที่ ๑๐ แสดงจำนวนนักจิตวิทยาคลินิกในการปฏิบัติงานประเภทต่าง ๆ

ประเภทของงานที่ปฏิบัติ	จำนวน	คิดเป็นร้อยละ
งานตรวจทางจิตวิทยา	๓๕	๘๘.๖๔
งานรักษา	๓๔	๗๗.๒๗
งานสอนในสถาบันการศึกษา	๒๗	๖๑.๓๖
งานวิจัย	๓๒	๗๒.๗๓
งานป้องกันและให้ความรู้ เรื่องสุขภาพจิตแก่ชุมชน	๑๗	๓๘.๖๓
งานอื่น ๆ	๓๔	๗๗.๒๗

จากตารางที่ ๑๐ จะเห็นได้ว่านักจิตวิทยามีงานหลายประเภท งานที่มีจำนวนนักจิตวิทยาปฏิบัติมากที่สุดถึงร้อยละ ๘๘.๖๔ ได้แก่งานตรวจสอบทางจิตวิทยา รองลงมาตามลำดับได้แก่งานรักษา งานวิจัย งานสอนในสถาบันการศึกษา งานป้องกันและให้ความรู้ เรื่องสุขภาพจิตแก่ชุมชน ขณะเดียวกันนักจิตวิทยาประมาณร้อยละ ๗๗ ของนักจิตวิทยาทั้งหมดก็ต้องปฏิบัติงานอื่น ๆ ไปด้วย

เนื่องจากนักจิตวิทยาในสถาบันจิตเวชและสุขภาพจิต มีการปฏิบัติงานหลายประเภทร่วมกันโดยมีการแบ่งเวลาปฏิบัติงานแต่ละประเภทแตกต่างกัน จึงได้จำแนกการแบ่งเวลาและการปฏิบัติงานประเภทต่าง ๆ ของแต่ละสถาบันดังต่อไปนี้

ก. งานตรวจทางจิตวิทยา

จากการสัมภาษณ์นักจิตวิทยาคลินิกทั้งหมดที่ปฏิบัติงานอยู่ในสถาบันจิตเวชและสุขภาพจิต ได้ผลการวิจัยในเรื่องการแบ่งเวลาปฏิบัติงานตรวจทางจิตวิทยาถึงตารางที่ ๑๑

ตารางที่ ๑๑ การแบ่งเวลาสำหรับปฏิบัติงานตรวจทางจิตวิทยาจำแนกตามประเภทของสถาบัน

เวลา ร้อยละ	ร.พ.จิตเวช		ร.พ.ประสาท		ร.พ.ปัญญาอ่อน		สุขภาพจิต		รวม	
	จำนวน	ร้อยละ	จำนวน	ร้อยละ	จำนวน	ร้อยละ	จำนวน	ร้อยละ	จำนวน	ร้อยละ
๐	๓	๑๑.๑๑	—	—	๑	๓๓.๓๓	๑	๑๐.๐๐	๕	๑๑.๓๖
๑-๒๐	๓	๑๑.๑๑	—	—	—	—	—	—	๓	๖.๘๒
๒๑-๔๐	๘	๒๙.๖๓	๓	๙.๐๐	—	—	๔	๔๐.๐๐	๑๕	๓๔.๐๙
๔๑-๖๐	๖	๒๒.๖๒	๑	๒.๙๐	๒	๖๖.๖๗	๑	๑๐.๐๐	๑๐	๒๒.๓๓
๖๑-๘๐	๔	๑๔.๘๑	—	—	—	—	๓	๓๐.๐๐	๗	๑๕.๙๑
๘๑-๑๐๐	๓	๑๑.๑๑	—	—	—	—	๑	๑๐.๐๐	๔	๙.๐๙
รวม	๒๗	๑๐๐.๐๐	๔	๑๐๐.๐๐	๓	๑๐๐.๐๐	๑๐	๑๐๐.๐๐	๔๔	๑๐๐.๐๐

จากตารางที่ ๑๑ นักจิตวิทยาทั้งหมด ๔๔ คน มีจำนวนที่แบ่งเวลาสำหรับงานตรวจทางจิตวิทยาเป็นร้อยละ ๐ หรือไม่ต้องปฏิบัติงานนี้มีจำนวน ๕ คน คิดเป็นร้อยละ ๑๑.๓๖ นอกนั้นต้องปฏิบัติงานตรวจทางจิตวิทยา โดยแบ่งเวลาให้กับการปฏิบัติงานนี้แตกต่างกันไป แต่ส่วนมากแล้วเกือบทุกสถาบันมีการปฏิบัติงานนี้โดยแบ่งเวลาระหว่างร้อยละ ๒๐ ถึง ๖๐ ของเวลาปฏิบัติงานทั้งหมดที่มี

สำหรับเครื่องมือที่ใช้ในการตรวจทางจิตวิทยาที่นักจิตวิทยาคลินิกใช้หรือเคยใช้
ประจำ จำแนกประเภทได้ดังนี้

ตารางที่ ๑๒ เครื่องมือตรวจทางจิตวิทยาที่นักจิตวิทยาคลินิกในสถาบันจิตเวช
และสุขภาพจิตใช้หรือเคยใช้ประจำ

เครื่องมือที่ใช้หรือเคยใช้ประจำ	สถาบันที่ใช้	จำนวนผู้ใช้
เขาวงกตและความสามารถทั่ว ๆ ไป		
- Wechler Adult Intelligence Scale (WAIS)	๑, ๒, ๓, ๔	๓๘
- Wechsler Intelligence Scale for Children (WISC)	๑, ๒, ๓, ๔	๓๘
- Progressive Matrices : Set, A, B, C, D, E	๑, ๒, ๓, ๔	๒๘
- Progressive Matrices : Set A, AB, B	๑, ๒, ๓, ๔	๒๖
- Stanford Binet Form L - M	๑, ๒, ๓, ๔	๒๘
- Gesell Developmental Schedules	๔	๔
- Vineland Social Maturity Scale	๓, ๔	๓
- A Point Scale Performance Test	๓	๒
- Goodenough - Harris Drawing Test	๑, ๔	๒
- Denver Developmental Screening test (DDST)	๓	๒
บุคลิกภาพ		
- Rorschach	๑, ๒, ๓, ๔	๓๘
- Thematic Apperception Test (TAT)	๑, ๒, ๓, ๔	๓๘
- Sentences Completion Test	๑, ๒, ๔	๓๑
- Draw a Person Test	๑, ๒, ๔	๒๘
- Bender Visual - Motor Gestalt Test	๑, ๒, ๔	๑๗
- Children Apperception Test (CAT)	๑, ๒, ๓, ๔	๑๕
- Mosley Personality Inventory (MPI)	๑, ๒	๑๓
- The Minnesota Multiphasic Personality Inventory (MMPI)	๑	๗

ตารางที่ ๑๒ เครื่องมือตรวจทางจิตวิทยาที่นักจิตวิทยาคลินิกในสถาบันจิตเวชและ
สุขภาพจิตใช้หรือเคยใช้ประจำ (ต่อ)

เครื่องมือที่ใช้หรือเคยใช้ประจำ	สถาบันที่ใช้	จำนวนผู้ใช้
- H-T-P : House-Tree-Person Projective Technique	๑	๔
- Color Test	๑	๑
- Thurstone Social Attitude Test	๑	๑
- Self Depression Rating Scale	๑	๑
- Structure Doll Play	๔	๑
ความเสื่อมของเขาวงกตและพยาธิสภาพทางสมอง °		
- Bender Visual-Moter Gestalt Test	๑, ๒, ๓, ๔	๓๓
- Organic Integrity Test (OIT)	๑, ๒, ๔,	๒๐
- Benton Visual Retention Test	๑, ๔	๕
- Neuro Psychological Investigation	๑	๑
- Kimura Visual-Memory Test	๑	๑
อื่นๆ		
- Examination for Aphasia	๒	๑
- Test of Auditory Discrimination	๒	๑

หมายเหตุ ๑ หมายถึงโรงพยาบาลจิตเวช

๒ หมายถึงโรงพยาบาลประสาท

๓ หมายถึงโรงพยาบาลแพทยอาอน

๔ หมายถึงหน่วยงานสุขภาพจิต

จากตารางที่ ๑๒ จะเห็นว่าเครื่องมือตรวจทางจิตวิทยาที่มีนักจิตวิทยาคลินิกใช้หรือเคยใช้ประจำได้แก่เครื่องมือทดสอบเชาวน์ปัญญาและความสามารถทั่วไป บุคลิกภาพ ความเสื่อมของเชาวน์ปัญญาและพยาธิสภาพทางสมองทั้งนี้เครื่องมือที่นักจิตวิทยาคลินิกมากกว่าร้อยละ ๗๕ ของนักจิตวิทยาทั้งหมดที่ใช้หรือเคยใช้ประจำได้แก่

- Wechsler Adult Intelligence Scale (WAIS)
- Rorschach
- Wechsler Intelligence Scale for Children (WISC)
- Thematic Apperception Test (TAT)
- Sentences Completion Test
- Bender Visual - Motor Gestalt Test

เครื่องมือที่นักจิตวิทยาคลินิกมากกว่าร้อยละ ๕๐ ใช้หรือเคยใช้ประจำ ได้แก่

- Progressive Matrices Set A,B;C,D,E
- Progressive Matrices Set A,AB,B
- Stanford Binet Form L-M
- Draw a Person Test
- Organic Integrity Test (OIT)

เครื่องมือที่นักจิตวิทยาคลินิกมากกว่าร้อยละ ๒๕ ใช้หรือเคยใช้ประจำได้แก่

- Children Apperception Test (CAT)
- Moeley Personality Inventory (MPI)

ที่เหลือนอกจากที่กล่าวมาแล้ว เป็นเครื่องมือที่นักจิตวิทยาจำนวนไม่ถึงร้อยละ ๒๕ ใช้หรือเคยใช้ประจำ

ข. งานรักษา

นักจิตวิทยาคลินิกให้สัมภาษณ์ มีการแบ่งเวลาปฏิบัติงานรักษากิ่งในตารางที่ ๑๓
 ตารางที่ ๑๓ การแบ่งเวลาสำหรับปฏิบัติงานรักษา จำแนกตามประเภทของ
 สถาบัน

เวลา ร้อยละ	ร.พ.จิตเวช		ร.พ.ประสาท		ร.พ.ปัญญาอ่อน		สุขภาพจิต		รวม	
	จำนวน	ร้อยละ	จำนวน	ร้อยละ	จำนวน	ร้อยละ	จำนวน	ร้อยละ	จำนวน	ร้อยละ
๐	๖	๒๒.๒๒	—	—	๑	๓๓.๓๓	๓	๓๐.๐๐	๑๐	๒๒.๗๓
๑-๒๐	๘	๒๘.๖๓	๑	๒๕.๐๐	—	—	๔	๔๐.๐๐	๑๓	๒๘.๕๕
๒๑-๔๐	๑๒	๔๔.๔๔	๓	๗๕.๐๐	๒	๖๖.๖๗	๑	๑๐.๐๐	๑๘	๔๐.๘๑
๔๑-๖๐	๑	๓.๓๐	—	—	—	—	๒	๒๐.๐๐	๓	๖.๘๑
๖๑-๘๐	—	—	—	—	—	—	—	—	—	—
๘๑-๑๐๐	—	—	—	—	—	—	—	—	—	—
รวม	๒๗	๑๐๐.๐๐	๔	๑๐๐.๐๐	๓	๑๐๐.๐๐	๑๐	๑๐๐.๐๐	๔๔	๑๐๐.๐๐

จากตารางที่ ๑๓ นักจิตวิทยาคลินิกที่แบ่งเวลาสำหรับงานรักษาเป็นร้อยละ ๐ หรือ
 เป็นผู้ที่ไม่ต้องปฏิบัติงานนี้มีจำนวนถึง ๑๐ คนคิดเป็นร้อยละ ๒๒.๒๒ นอกนั้นเมื่องานรักษา โดย
 ส่วนมากแบ่งเวลาระหว่างร้อยละ ๒๑ ถึง ๔๐ ในการปฏิบัติงานนี้ แต่ไม่มีสถาบันใดที่นัก-
 จิตวิทยาคลินิกแบ่งเวลาให้กับงานรักษามากกว่าร้อยละ ๖๐

สำหรับวิธีการรักษาที่นักจิตวิทยาปฏิบัติอยู่เป็นประจำในตารางที่ ๑๔
 ตารางที่ ๑๔ วิธีการรักษาหรือเทคนิคที่นักจิตวิทยาสอนใช้ประจำ

วิธีการหรือเทคนิคที่ใช้ประจำ	จำนวน	คิดเป็นร้อยละ
การทำจิตบำบัดรายบุคคล	๓๐	๘๘.๒๔
การทำจิตบำบัดกลุ่ม	๑๖	๔๗.๐๖
การปรับพฤติกรรมหรือพฤติกรรมบำบัด	๕	๑๔.๗๑
ครอบครัว	๓	๘.๘๒

จากตารางที่ ๑๔ นักจิตวิทยาสอนในสถาบันจิตเวชและสุขภาพจิตใช้วิธีการทำจิตบำบัดรายบุคคลมากกว่าวิธีการรักษาแบบอื่น ๆ วิธีการที่ใช้รองลงมาได้แก่การทำจิตบำบัดกลุ่ม การปรับพฤติกรรม และการทำครอบครัวบำบัด หรืออาจกล่าวได้ว่านักจิตวิทยาสอนใช้วิธีการรักษาโดยการบำบัดทั้งรายบุคคลและกลุ่มมากที่สุด

ค. งานสอนในสถาบันการศึกษา

นักจิตวิทยาคลินิก แบ่งเวลาปฏิบัติงานสอนในสถาบันการศึกษาระดับต่าง ๆ ดังนี้
 ตารางที่ ๑๕ การแบ่งเวลาสำหรับปฏิบัติงานสอนจำแนกตามประเภทของสถาบัน

เวลา ร้อยละ	ร.พ.จิตเวช		ร.พ.ประสาท		ร.พ.ปัญญาอ่อน		สุขภาพจิต		รวม	
	จำนวน	ร้อยละ	จำนวน	ร้อยละ	จำนวน	ร้อยละ	จำนวน	ร้อยละ	จำนวน	ร้อยละ
๐	๑๐	๓๓.๐๘	๒	๕๐.๐๐	๑	๓๓.๓๓	๔	๕๐.๐๐	๑๗	๓๘.๖๘
๑-๒๐	๑๔	๕๑.๘๕	๒	๕๐.๐๐	๒	๖๖.๖๗	๖	๖๐.๐๐	๒๔	๕๔.๕๕
๒๑-๔๐	๓	๑๑.๑๑	-	-	-	-	-	-	๓	๖.๘๑
๔๑-๖๐	-	-	-	-	-	-	-	-	-	-
๖๑-๘๐	-	-	-	-	-	-	-	-	-	-
๘๑-๑๐๐	-	-	-	-	-	-	-	-	-	-
รวม	๒๗	๑๐๐.๐๐	๔	๑๐๐.๐๐	๓	๑๐๐.๐๐	๑๐	๑๐๐.๐๐	๔๔	๑๐๐.๐๐

จากตารางที่ ๑๕ นักจิตวิทยาที่แบ่งเวลาปฏิบัติงานสอนคิดเป็นร้อยละ ๐ หรือผู้ที่
 ไม่ต้องปฏิบัติงานนี้มีจำนวนถึง ๑๗ คนคิดเป็นร้อยละ ๓๘.๖๘ นักจิตวิทยาที่เหลืออีก ๒๗ คน
 หรือร้อยละ ๖๑.๓๒ แบ่งเวลาปฏิบัติงานสอนอยู่ระหว่างร้อยละ ๑ - ๒๐ มีจำนวนถึง ๒๔ คน
 มีเพียง ๓ คนเท่านั้นที่แบ่งเวลาสอนมากกว่าร้อยละ ๒๐ ของเวลาทั้งหมด

นักจิตวิทยาทั้ง ๒๗ คนที่ปฏิบัติงานสอนอยู่ในตำแหน่งรายละเอียดยกของการสอนได้ดังนี้
 ตารางที่ ๑๖ งานสอนของนักจิตวิทยาคณะศึกษาศาสตร์ตามระดับการศึกษา

ระดับการศึกษา	จำนวน	คิดเป็นร้อยละ
ระดับประกาศนียบัตร	๒๐	๗๑.๔๓
ระดับอนุปริญญาบัตร	๑๕	๕๓.๕๗
ระดับปริญญาบัตร	๑๕	๕๓.๕๗
ระดับหลังปริญญา	๔	๑๔.๕๗

จากตารางที่ ๑๖ จะเห็นว่านักจิตวิทยามุ่งงานสอนในระดับประกาศนียบัตรมากที่สุด งานสอนทั้งหมดเป็นการสอนจิตวิทยา โดยเฉพาะจิตวิทยาทั่วไปหรือจิตวิทยาเบื้องต้น มีวิชาจิตวิทยาพัฒนาการและสุขภาพจิตอยู่บ้าง

งานสอนระดับอนุปริญญาบัตรและปริญญาบัตร ที่มีจำนวนผู้ปฏิบัติ รองลงมาได้แก่พัฒนาการและสุขภาพจิต ส่วนในระดับปริญญาบัตรมีการสอนวิชาจิตวิทยาคณะศึกษาศาสตร์ การตรวจทางจิตวิทยา และการสอนภาคปฏิบัติอีกด้วย

งานสอนในระดับหลังปริญญาส่วนมากเป็นการสอนภาคปฏิบัติเกี่ยวกับการตรวจทางจิตวิทยาและการใช้เครื่องมือตรวจทางจิตวิทยา มีเพียงส่วนน้อยที่สอนภาคทฤษฎีหรือสอนทั้งภาคทฤษฎี และภาคปฏิบัติรวมกัน

สรุปกล่าวได้ว่า งานสอนของนักจิตวิทยาคณะศึกษาศาสตร์ทั้งหมดที่มีนั้น เป็นงานสอนวิชาจิตวิทยาทั้งสิ้น การสอนวิชาจิตวิทยาคณะศึกษาศาสตร์ทั้งภาคทฤษฎีและภาคปฏิบัติมีในระดับปริญญาบัตรและหลังปริญญา

ง. งานวิจัย

ในการปฏิบัติงานวิจัย นักจิตวิทยาคลินิกได้แบ่งเวลาสำหรับงานนี้ดังต่อไปนี้
 ตารางที่ ๑๗ การแบ่งเวลาสำหรับปฏิบัติงานวิจัยจำแนกตามประเภทของ
 สถาบัน

เวลา รายนะ	ร.พ.จิตเวช		ร.พ.ประสาท		ร.พ.ปัสสาวะ		สุขภาพจิต		รวม	
	จำนวน	รายนะ	จำนวน	รายนะ	จำนวน	รายนะ	จำนวน	รายนะ	จำนวน	รายนะ
๐	๖	๒๒.๒๒	๑	๒๕.๐๐	๑	๓๓.๓๓	๔	๕๐.๐๐	๑๒	๒๗.๒๗
๑-๒๐	๑๕	๗๐.๓๗	๒	๕๐.๐๐	๒	๖๖.๖๗	๖	๖๐.๐๐	๒๕	๖๗.๕๑
๒๑-๔๐	๒	๗.๕๑	๑	๒๕.๐๐	-	-	-	-	๓	๖.๘๒
๔๑-๖๐	-	-	-	-	-	-	-	-	-	-
๖๑-๘๐	-	-	-	-	-	-	-	-	-	-
๘๑-๑๐๐	-	-	-	-	-	-	-	-	-	-
รวม	๒๗	๑๐๐.๐๐	๔	๑๐๐.๐๐	๓	๑๐๐.๐๐	๑๐	๑๐๐.๐๐	๔๔	๑๐๐.๐๐

จากตารางที่ ๑๗ นักจิตวิทยาที่แบ่งเวลาสำหรับปฏิบัติงานวิจัยรายละ ๐ หรือเป็น
 พวกที่ไม่ได้ทำงานวิจัยเลยนั้นมีจำนวนทั้งสิ้น ๑๒ คนคิดเป็นร้อยละ ๒๗.๒๗ ที่เหลืออีก ๓๒
 คนนั้นพบว่านักจิตวิทยาคลินิกจำนวน ๒๕ คนหรือคิดเป็นร้อยละ ๖๕.๕๑ แบ่งเวลาสำหรับ
 ปฏิบัติงานวิจัยอยู่ระหว่างร้อยละ ๑ - ๒๐ ของเวลาทั้งหมด และมีเพียง ๓ คนหรือคิดเป็น
 ร้อยละ ๖.๘๒ ที่แบ่งเวลาสำหรับงานวิจัยมากกว่าร้อยละ ๒๐ ของเวลาทำงานทั้งหมด

ถึงแม้ว่าจะแบ่งเวลามากน้อยต่างกันไปก็ตาม จำนวนเรื่องที่วิจัยมีจำนวนเท่ากัน
 คือปีละ ๑ เรื่อง โดยประมาณ ในการปฏิบัติงานวิจัยนี้ส่วนมากปฏิบัติงานวิจัยเป็นคณะมาก
 กว่ารายบุคคล และพบว่าผู้ที่ทำวิจัยรายบุคคลทุกคนจะทำวิจัยร่วมกับคณะด้วย จำนวนผู้ที่ทำเฉพาะ
 วิจัยเป็นคณะมีจำนวน ๒๖ คน คิดเป็นร้อยละ ๕๙.๒๕ ส่วนจำนวนผู้ที่ทำวิจัยรายบุคคลซึ่ง
 ก็ทำวิจัยเป็นคณะด้วยมีจำนวน ๖ คน หรือคิดเป็นร้อยละ ๑๔.๗๕

จ. งานป้องกันและให้ความรู้เรื่องสุขภาพจิตแก่ชุมชน

นักจิตวิทยาคลินิกแบ่งเวลาสำหรับปฏิบัติงานป้องกันและให้ความรู้เรื่องสุขภาพจิต
ดังนี้

ตารางที่ ๑๘ การแบ่งเวลาสำหรับปฏิบัติงานป้องกันและให้ความรู้เรื่องสุขภาพจิต

เวลา ร้อยละ	ร.พ.จิตเวช		ร.พ.ประสาท		ร.พ.ปัญญาอ่อน		สุขภาพจิต		รวม	
	จำนวน	ร้อยละ	จำนวน	ร้อยละ	จำนวน	ร้อยละ	จำนวน	ร้อยละ	จำนวน	ร้อยละ
๐	๑๘	๖๖.๖๗	๓	๗๕.๐๐	๒	๖๖.๖๗	๔	๔๐.๐๐	๒๗	๖๑.๓๗
๑-๒๐	๕	๓๓.๓๓	๑	๒๕.๐๐	๑	๓๓.๓๓	๕	๕๐.๐๐	๑๖	๓๖.๓๖
๒๑-๔๐	-	-	-	-	-	-	๑	๑๐.๐๐	๑	๒.๒๗
๔๑-๖๐	-	-	-	-	-	-	-	-	-	-
๖๑-๘๐	-	-	-	-	-	-	-	-	-	-
๘๑-๑๐๐	-	-	-	-	-	-	-	-	-	-
รวม	๒๗	๑๐๐.๐๐	๔	๑๐๐.๐๐	๓	๑๐๐.๐๐	๑๐	๑๐๐.๐๐	๔๔	๑๐๐.๐๐

จากตารางที่ ๑๘ นักจิตวิทยาคลินิกส่วนมาก คือจำนวน ๒๗ คนหรือคิดเป็นร้อยละ ๖๑.๓๗ แบ่งเวลาสำหรับงานป้องกันและให้ความรู้เรื่องสุขภาพจิตร้อยละ ๐ แสดงว่านักจิตวิทยาส่วนมากไม่ได้ทำงานด้านการป้องกันและให้ความรู้เรื่องสุขภาพจิต มีเพียง ๑๗ คนหรือคิดเป็นร้อยละ ๓๘.๖๓ ที่ทำงานด้านนี้ และเกือบทั้งหมดแบ่งเวลาสำหรับปฏิบัติงานนี้เพียงร้อยละ ๑-๒๐

งานที่นักจิตวิทยาคลินิกปฏิบัติอยู่ประจำแนกได้เป็นงานเขียน งานแปลและเป็นวิทยากรงานเขียน ได้แก่เขียนบทความและรายงานวิชาการออกเผยแพร่แก่ชุมชนและสังคม งานแปล ได้แก่การแปลหนังสือหรือเอกสารวิชาการออกเผยแพร่ ส่วนการเป็นวิทยากรนั้น ได้แก่การร่วมอภิปราย สัมมนา ปาฐกถา ออกรายการวิทยุ โทรทัศน์ รายละเอียดจำนวนผู้ปฏิบัติงานแต่ละประเภทจำแนกได้ดังนี้

นักจิตวิทยาที่มีผลงานเขียนมีจำนวน ๕ คน คิดเป็นร้อยละ ๒๘.๕๗

นักจิตวิทยาที่มีผลงานแปลมีจำนวน ๑๑ คน คิดเป็นร้อยละ ๖๔.๓๑

นักจิตวิทยาที่เป็นวิทยากรมีจำนวน ๑๒ คน คิดเป็นร้อยละ ๗๐.๕๘

งานป้องกันและให้ความรู้ เรื่องสุขภาพจิตชุมชนนี้ ส่วนมากได้แก่การไปเป็นวิทยากร ร้องลงมาให้แก่งานแปล เรื่องที่แปลนั้นเป็นเรื่องวิชาการและรายงานสั้นๆ ลงพิมพ์ในวารสารวิชาการ ส่วนงานเขียนนั้นมีนักจิตวิทยาทำงานก้านนั้นน้อยกว่างานแปลและการไปเป็นวิทยากร

ฉ. งานอื่นๆ

นักจิตวิทยาแบ่งเวลาปฏิบัติงานอื่นๆ ดังนี้

ตารางที่ ๑๘ การแบ่งเวลาสำหรับปฏิบัติงานอื่นๆ จำแนกตามประเภทของสถาบัน

เวลา ร้อยละ	ร.พ.จิตเวช		ร.พ.ประสาท		ร.พ.ปัญญาอ่อน		สุขภาพจิต		รวม	
	จำนวน	ร้อยละ	จำนวน	ร้อยละ	จำนวน	ร้อยละ	จำนวน	ร้อยละ	จำนวน	ร้อยละ
๐	๓	๒๕.๘๓	๑	๒๕.๐๐	๕	๓๓.๓๓	๑	๑๐.๐๐	๑๐	๒๒.๓๓
๑-๓๐	๑๓	๖๒.๘๖	๒	๕๐.๐๐	๑	๓๓.๓๓	๓	๓๐.๐๐	๒๗	๖๑.๓๓
๒๑-๔๐	-	-	-	-	-	-	-	-	-	-
๔๑-๖๐	-	-	๑	๒๕.๐๐	-	-	-	-	๑	๒.๒๓
๖๑-๘๐	-	-	-	-	-	-	๒	๒๐.๐๐	๒	๔.๕๔
๘๑-๑๐๐	๓	๑๑.๑๑	-	-	๑	๓๓.๓๓	-	-	๔	๙.๐๙
รวม	๒๔	๑๐๐.๐๐	๔	๑๐๐.๐๐	๗	๑๐๐.๐๐	๑๐	๑๐๐.๐๐	๔๔	๑๐๐.๐๐

จากตารางที่ ๑๕ นักจิตวิทยาที่แบ่งเวลาสำหรับปฏิบัติงานอื่น ๆ คิดเป็นร้อยละ ๐ หรือเป็นพวกที่ไม่ต้องปฏิบัติงานอื่น ๆ นั้นมีจำนวน ๑๐ คนคิดเป็นร้อยละ ๒๒.๓๓ ที่เหลือนั้นมีงานอื่น ๆ ปฏิบัติร่วมด้วย โดยส่วนใหญ่ของทุกสถาบันแบ่งเวลาให้กับการปฏิบัติงานอื่น ๆ ในระหว่างร้อยละ ๑-๒๐ ของเวลาทั้งหมด ที่น่าสังเกตอย่างหนึ่งคือมีนักจิตวิทยาถึง ๔ คนหรือร้อยละ ๘.๐๘ ที่ต้องปฏิบัติงานอื่น ๆ โดยใช้เวลามากกว่าร้อยละ ๘๐ ของการปฏิบัติงานทั้งหมด

งานอื่น ๆ ที่ปฏิบัติอยู่นี้จำแนกรายละเอียดตามประเภทของงานได้ดังนี้
ตารางที่ ๒๐ งานอื่น ๆ ที่นักจิตวิทยาคลินิกปฏิบัติ

ประเภทของงาน	จำนวน	คิดเป็นร้อยละ
สถิติ	๑๕	๔๔.๑๒
บรรณารักษ์	๑๑	๓๒.๓๕
ธุรการ	๑๐	๒๙.๕๑
บริหาร	๓	๘.๘๒
นักสังคมสงเคราะห์	๒	๕.๘๘
สวัสดิการ	๑	๒.๙๔

จากตารางที่ ๒๐ งานอื่น ๆ ที่นักจิตวิทยาคลินิกปฏิบัติ ส่วนมากได้แก่งานสถิติ รองลงมาได้แก่งานบรรณารักษ์และงานธุรการ นักจิตวิทยาบางคนปฏิบัติงานอื่น ๆ ที่กล่าวแล้วนี้มากกว่า ๑ ประเภทงาน

จากการปฏิบัติงานของนักจิตวิทยาคลินิก ซึ่งประกอบด้วยงานตามที่กำหนดไว้ในมาตรฐานกำหนดวิชาชีพนักจิตวิทยาตลอดจนงานอื่น ๆ ดังกล่าวมาแล้ว เพื่อการเปรียบเทียบถึงหน้าที่และปริมาณงานของนักจิตวิทยาในแต่ละสถาบันโดยพิจารณาจากค่าเฉลี่ยของเวลาที่ใช้ในการปฏิบัติงานแต่ละประเภท ได้ผลดังนี้

ตารางที่ ๒๑ แสดงปริมาณงานของนักจิตวิทยาคลินิกในแต่ละประเภทของสถาบัน

ประเภทของงาน	ปริมาณงานที่ปฏิบัติคิดเป็นร้อยละ			
	ร.พ.จิตเวช	ร.พ.ประสาท	ร.พ.ปัญญาอ่อน	สุขภาพจิต
งานตรวจทางจิตวิทยา	๔๗.๒๒	๔๐.๕๐	๔๐.๐๐	๔๗.๑๐
งานรักษา	๑๘.๗๐	๒๘.๒๕	๒๐.๐๐	๑๗.๕๐
งานสอนในสถาบันการศึกษา	๖.๗๘	๓.๗๕	๒.๓๓	๔.๑๐
งานวิจัย	๕.๖๓	๑๐.๐๐	๓.๓๓	๓.๒๐
งานป้องกันและให้ความรู้ เรื่องสุขภาพจิตแก่ชุมชน	๒.๓๓	๒.๕๐	๐.๖๗	๕.๘๐
งานอื่น ๆ	๑๕.๓๓	๑๕.๐๐	๓๓.๖๗	๒๒.๔๐
รวม	๑๐๐.๐๐	๑๐๐.๐๐	๑๐๐.๐๐	๑๐๐.๐๐

จากตารางที่ ๒๑ โดยส่วนรวมแล้วงานของนักจิตวิทยาคลินิกในสถาบันจิตเวชและสุขภาพจิตประกอบด้วยงานตามที่กำหนดในมาตรฐานกำหนดวิชาชีพของนักจิตวิทยาและม้งานอื่น ๆ รวมอยู่ด้วย

งานที่กำหนดในมาตรฐานกำหนดวิชาชีพของนักจิตวิทยาเท่าที่ปฏิบัติอยู่นี้ ได้แก่งานตรวจ รักษา สอน วิจัย ป้องกันฯ เป็นที่น่าสังเกตว่านักจิตวิทยาในโรงพยาบาลจิตเวช โรงพยาบาลประสาท โรงพยาบาลปัญญาอ่อน มีปริมาณงานเรียงตามลำดับจากมากไปน้อยดังนี้

- งานตรวจทางจิตวิทยา
- งานรักษา
- งานวิจัย
- งานสอนในสถาบันการศึกษา
- งานป้องกันและให้ความรู้เรื่องสุขภาพจิตแก่ชุมชน

ดังนี้

ส่วนงานของนักจิตวิทยาคลินิกในหน่วยงานสุขภาพจิตมีปริมาณงานเรียงตามลำดับได้

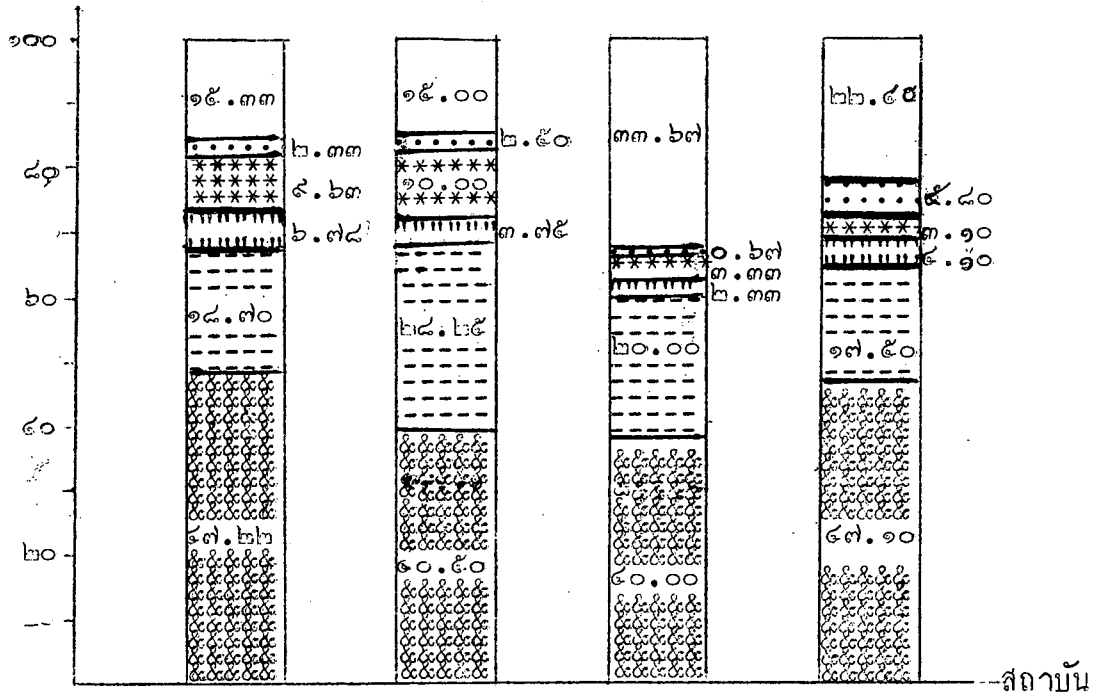
- งานตรวจทางจิตวิทยา
- งานรักษา
- งานป้องกันและให้ความรู้เรื่องสุขภาพจิตแก่ชุมชน
- งานสอนในสถาบันการศึกษา
- งานวิจัย

เมื่อพิจารณาปริมาณงานที่ปฏิบัติโดยดูจากค่าเฉลี่ยของเวลาที่ใช้ในการปฏิบัติงาน เห็นได้ว่างานตรวจสอบทางจิตวิทยา และงานรักษาเป็นงานที่นักจิตวิทยาคลินิกในสถาบันทุกแห่งให้ความสำคัญมากกว่างานสอนในสถาบันการศึกษา งานวิจัย และงานป้องกันและให้ความรู้เรื่องสุขภาพจิตแก่ชุมชน แต่ลักษณะที่น่าสนใจยกตัวอย่างหนึ่งคือนักจิตวิทยาคลินิกในโรงพยาบาลจิตเวช โรงพยาบาลประสาท และโรงพยาบาลปัญญาอ่อน ให้ความสำคัญหรือมีปริมาณของงานวิจัยมากกว่างานสอนและงานป้องกัน ฯ ในขณะนี้นักจิตวิทยาคลินิกในหน่วยงานสุขภาพจิตให้ความสำคัญกับงานป้องกัน ฯ มากกว่างานสอนและงานวิจัย

ส่วนการปฏิบัติงานอื่น ๆ ที่นอกเหนือไปจากงานในมาตรฐานวิชาชีพของนักจิตวิทยาคลินิกนั้นพบว่า มีนักจิตวิทยาคลินิกปฏิบัติงานอื่น ๆ ในโรงพยาบาลปัญญาอ่อน มีปริมาณมากกว่านักจิตวิทยาที่อื่นรองลงมาได้แก่นักจิตวิทยาในหน่วยงานสุขภาพจิต

ปริมาณงานจากตารางที่ ๒๑ นั้น นำเสนอในรูปแบบภูมิโค้งดังนี้

ปริมาณงาน
ร้อยละ



ร.พ.จิตเวช ร.พ.ประสาท ร.พ.ปัญญาอ่อน สุขภาพจิต

- | | | | |
|--|------------------------|--|--|
| | งานตรวจทางจิตวิทยา | | งานวิจัย |
| | งานรักษา | | งานป้องกันและให้ความรู้เรื่องสุขภาพจิต |
| | งานสอนในสถานับการศึกษา | | งานอื่นๆ |

แผนภูมิที่ ๔ แสดงหน้าที่และปริมาณงานของนักจิตวิทยาคลินิก

ในการปฏิบัติงานประเภทต่าง ๆ ดังกล่าวมาแล้วนั้น นักจิตวิทยาคลินิกได้ให้ข้อเสนอแนะ
เกี่ยวกับการปฏิบัติงานดังนี้

ตารางที่ ๒๒ ข้อเสนอแนะเกี่ยวกับการปฏิบัติงานของนักจิตวิทยาคลินิก

ประเภทของงาน	จำนวน	คิดเป็นร้อยละ
เพิ่มปริมาณและคุณภาพของงาน		
งานรักษาผู้ป่วย	๑๘	๔๓.๑๘
งานวิจัย	๑๔	๓๑.๘๒
งานป้องกันและให้ความรู้เรื่องสุขภาพจิต	๑๐	๒๒.๗๓
งานสอนในสถาบันการศึกษา	๘	๒๐.๕๕
งานตรวจทางจิตวิทยา	๘	๑๘.๑๘
ลดปริมาณงานลง		
งานตรวจทางจิตวิทยา	๔	๙.๐๙
ปรับปรุงงานให้เหมาะสมกับตำแหน่งนักจิตวิทยาคลินิก		
ให้นักจิตวิทยาทำงานตรงกับมาตรฐานวิชาชีพ	๒	๔.๕๕
ผู้บริหารควรกำหนดนโยบายและมอบหมายงาน ให้แน่นอน	๓	๖.๘๒

จากข้อเสนอแนะเกี่ยวกับการปฏิบัติงาน แสดงให้เห็นว่า นักจิตวิทยาส่วนมาก
ต้องการที่จะเพิ่มและปรับปรุงการทำงานหลาย ๆ ประเภทใหม่ประสิทธิภาพดีขึ้น โดยเฉพาะ
งานรักษา รองลงมาได้แก่งานวิจัย งานป้องกันและให้ความรู้เรื่องสุขภาพจิตแก่ชุมชน งาน
สอนในสถาบันและงานตรวจทางจิตวิทยา ในขณะที่เดียวกันนักจิตวิทยาบางคนมีข้อเสนอแนะ
ว่าการที่จะเพิ่มการปฏิบัติงานที่เห็นว่าสำคัญนั้น จะต้องลดงานตรวจทางจิตวิทยาลงบ้าง
ที่น่าสังเกต คือมีนักจิตวิทยาที่ยังทำงานไม่ตรงกับมาตรฐานวิชาชีพตามที่ ก.พ.กำหนดไว้
และต้องการให้มีการปรับปรุงงานให้ตรงกับตำแหน่งนักจิตวิทยาด้วย

ความรู้ความสามารถในการปฏิบัติงาน

นักจิตวิทยาจำนวน ๔ คน หรือคิดเป็นร้อยละ ๕.๐๕ ให้สัมภาษณ์ว่ามีความรู้ความสามารถพร้อมสำหรับการปฏิบัติงานในปีแรกที่เข้าทำงานทั้ง ๔ คนนี้ให้เหตุผลว่ารู้สึกพร้อมเนื่องจากเรียนจิตวิทยามาโดยตรง สาขาที่เรียนได้แก่สาขาวิชาจิตวิทยาคลินิกจำนวน ๓ คน สาขาวิชาจิตวิทยาสังคม จำนวน ๑ คน

นักจิตวิทยาที่เหลืออีก ๔๐ คน หรือคิดเป็นร้อยละ ๕๐.๕๑ ให้สัมภาษณ์ว่ามีความรู้ความสามารถที่ไม่พร้อมสำหรับการปฏิบัติงานในปีแรก โดยมีเหตุผลต่าง ๆ กันดังนี้

๑. ไม่เคยมีพื้นความรู้ทางจิตวิทยา ทั้งทางภาคทฤษฎีและภาคปฏิบัติมาก่อนเลย หรือมีความรู้ทางทฤษฎีบ้างเพียงส่วนน้อยแต่ก็ไม่เคยฝึกภาคปฏิบัติเลย จำนวน ๖ คน หรือคิดเป็นร้อยละ ๑๕.๐๐

๒. มีพื้นความรู้ทางจิตวิทยาคลีนิกน้อยไป ทั้งทางภาคทฤษฎีและภาคปฏิบัติรู้มาในระดับผิวเผินไม่ลึกซึ้งพอ จำนวน ๒๒ คน หรือคิดเป็นร้อยละ ๕๕.๐๐

๓. มีพื้นความรู้ทางภาคทฤษฎีแล้ว แต่ขาดการฝึกภาคปฏิบัติหรือฝึกภาคปฏิบัติมาน้อย เป็นการฝึกกระยะสั้น ๆ เท่านั้น จำนวน ๑๒ คน หรือคิดเป็นร้อยละ ๓๐.๐๐

นักจิตวิทยาที่รู้สึกว่าจะไม่พร้อมในการทำงานปีแรกได้ให้ข้อเสนอแนะไว้ว่าผู้ที่จะปฏิบัติหน้าที่นักจิตวิทยาคลีนิกได้ด้วยความพร้อมนั้น ควรมีความรู้ในระดับใดระดับหนึ่งดังนี้

๑. มีความรู้ระดับปริญญาตรี ทางจิตวิทยาคลีนิกแต่ต้องมี การฝึกปฏิบัติงานระหว่างศึกษาเป็นระยะเวลา ๔-๖ เดือน เป็นการฝึกงานของนักจิตวิทยาคลีนิกภายในโรงพยาบาลและหน่วยงานสุขภาพจิตอย่างจริงจัง ผู้เสนอแนะข้อนี้มีจำนวน ๔ คนคิดเป็นร้อยละ ๑๐.๐๐

๒. มีความรู้ระดับปริญญาตรี ทางจิตวิทยาแต่ต้องผ่านการอบรมหรือฝึกปฏิบัติงานเพิ่มเติมอีก ๖ เดือน ภายในโรงพยาบาลและหน่วยงานสุขภาพจิต ผู้เสนอแนะข้อนี้มีจำนวน ๑๕ คนคิดเป็นร้อยละ ๓๗.๕๐

๓. มีความรู้ระดับปริญญาตรี ได้ผ่านการอบรมที่จัดขึ้นสำหรับนักจิตวิทยาคลีนิกและยังต้องมีประสบการณ์ในการทำงานหรือทำงานภายใต้คำแนะนำของนักจิตวิทยาอาวุโส ๑ - ๒ ปี ผู้เสนอแนะข้อนี้มีจำนวน ๖ คนคิดเป็นร้อยละ ๑๕.๐๐

๔. มีความรู้ระดับปริญญาโท ทางจิตวิทยาคลีนิกหรือความรู้ระดับปริญญาตรีที่

ผ่านการฝึกหัดในรูปแบบของหลักสูตร นักจิตวิทยาคลินิกฝึกหัด (intern) ใช้เวลา ๑-๒ ปี
ผู้เสนอแนะขอนี้มีจำนวน ๑๓ คน คิดเป็นร้อยละ ๓๒.๕๐

๕. มีความรู้ระดับปริญญาเอกทางจิตวิทยาคลินิก จำนวน ๒ คนคิดเป็นร้อยละ
๕.๐๐

จากข้อเสนอแนะดังกล่าว นักจิตวิทยาส่วนมากเห็นว่าผู้ที่จะเป็นนักจิตวิทยาคลินิก
ควยความพร้อมนั้นควรสำเร็จการศึกษาระดับปริญญาตรีแต่จะต้องเน้นที่การฝึกภาคปฏิบัติมาก
กว่าที่สำเร็จกันมา โดยเฉพาะการฝึกหัดในโรงพยาบาลและหน่วยงานสุขภาพจิต

การเรียนการสอนวิชาจิตวิทยาตามที่เปิดสอนอยู่ในปัจจุบัน นักจิตวิทยาได้พิจารณา
ให้คะแนนความสำคัญของแต่ละวิชาว่ามีความสำคัญและจำเป็นสำหรับการปฏิบัติงานในหน้าที่
นักจิตวิทยาคลินิกมากน้อยเท่าใด ได้ลงทั้งในตารางที่ ๒๒ นี้

ตารางที่ ๒๓ แสดงความสำคัญของลักษณะวิชาต่าง ๆ ในการปฏิบัติงานของนักจิตวิทยา
คลินิก

รายชื่อลักษณะวิชา	ค่าเฉลี่ยของความสำคัญ	ความหมาย
การรับรู้และการสนใจ	๑.๘๒	* *
การทดสอบและวัดผลทางจิตวิทยา	๒.๗๓	* * *
การฝึกงานในสถาบันจิตเวชและสุขภาพจิต	๒.๕๑	* * *
จิตวิทยาปกติ	๒.๕๕	* * *
จิตวิทยาเบื้องต้นหรือจิตวิทยาทั่วไป	๒.๑๘	* *
จิตวิทยาพัฒนาการ	๒.๓๐	* *
จิตวิทยาการเรียนรู้และการจำ	๒.๐๗	* *
จิตวิทยาการทดลอง	๑.๘๘	*
จิตวิทยาการศึกษา	๑.๒๕	*
จิตวิทยาคลินิก	๒.๕๑	* * *
จิตวิทยาความแตกต่างระหว่างบุคคล	๒.๑๘	* *
จิตวิทยาสังคม	๑.๗๓	* *

ตารางที่ ๒๓ แสดงความสำคัญของลักษณะวิชาต่างๆในการปฏิบัติของนักจิตวิทยาคลินิก (ต่อ)

รายชื่อลักษณะวิชา	ค่าเฉลี่ยของความสำคัญ	ความหมาย
จิตเวชศาสตร์	๒.๕๘	* * *
จิตบำบัด	๒.๖๘	* * *
ทฤษฎีบุคคลลึกลับภาพ	๒.๕๑	* *
ทฤษฎีการให้คำปรึกษาและการแนะแนว	๒.๖๓	* *
สรีระจิตวิทยา	๒.๐๒	* *

จากตารางที่ ๒๓ ปรากฏว่านักจิตวิทยาได้ให้ความสำคัญของลักษณะวิชาต่าง ๆ ซึ่งมีทั้งวิชาบังคับและวิชาเลือกจำแนกได้ตามความสำคัญและจำเป็นในการปฏิบัติงานของนักจิตวิทยาคลินิกดังต่อไปนี้

เกณฑ์ในการตีความหมาย

ค่าเฉลี่ยระหว่าง ๑.๐๐-๑.๕๕ มีความหมายว่าเป็นวิชาที่สำคัญและจำเป็นแทน
ควย *

ค่าเฉลี่ยระหว่าง ๑.๕๖-๒.๕๕ มีความหมายว่าเป็นวิชาที่สำคัญและจำเป็นมาก
แทนควย * *

ค่าเฉลี่ยระหว่าง ๒.๕๖-๓.๐๐ มีความหมายว่าเป็นวิชาที่สำคัญและจำเป็นมากที่สุด
แทนควย * * *

ลักษณะวิชาที่เห็นว่า สำคัญและจำเป็นมากที่สุดได้แก่

- จิตวิทยาอปกติ
- การฝึกงานในสถาบันจิตเวชและสุขภาพจิต
- จิตวิทยาคลินิก
- การทดสอบและวัดผลทางจิตวิทยา
- จิตบำบัด
- จิตเวชศาสตร์

ลักษณะวิชาที่เห็นว่าสำคัญและจำเป็นมากได้แก่

- ทฤษฎีบุคคลิกภาพ
- จิตวิทยาพัฒนาการ
- ทฤษฎีการให้คำปรึกษาและการแนะแนว
- จิตวิทยาความแตกต่างระหว่างบุคคล
- จิตวิทยาเบื้องต้นหรือจิตวิทยาทั่วไป
- จิตวิทยาการเรียนรู้และการจำ
- จิตวิทยาสังคม

ลักษณะวิชาที่เห็นว่าสำคัญและจำเป็น

- จิตวิทยาการทดลอง
- จิตวิทยาการศึกษา

ความต้องการนักจิตวิทยาคลินิกในโครงการสุขภาพจิต

ความต้องการนักจิตวิทยาคลินิกในสถาบันจิตเวชและสุขภาพจิตนี้ ได้มีโครงการขยายอัตรากำลังนักจิตวิทยาคลินิกเพื่อที่จะให้มีนักจิตวิทยาคลินิกในจำนวนที่เพียงพอสำหรับดำเนินการขยายงานไปตามวัตถุประสงค์และเป้าหมายของโครงการสุขภาพจิต วัตถุประสงค์และเป้าหมายประการหนึ่งก็เพื่อปรับปรุงและขยายบริการที่มีอยู่เดิมให้ดีขึ้นทั้งคุณภาพ และปริมาณโดยเพิ่มจำนวนเตียงและจำนวนบุคคลากร อัตราส่วนของนักจิตวิทยาต่อคนไข้ตามที่กำหนดไว้ คือ ๑ : ๒๕ ความอัตราส่วนที่กำหนดนี้ผู้บริหารงานสถาบันจิตเวชและสุขภาพจิตพัฒนาสาธารณสุขระยะที่ ๔ พ.ศ. ๒๕๒๐ - ๒๕๒๔ ซึ่งสามารถนำมาคำนวณจำนวนเจ้าหน้าที่ความต้องการนักจิตวิทยาคลินิกตามประเภทของสถาบันได้ดังในตารางที่ ๒๔ นี้



ตารางที่ ๒๔ แสดงจำนวนนักจิตวิทยาคลินิกในโครงการสุขภาพจิตตามแผนพัฒนา
สาธารณสุขระยะที่ ๔ พ.ศ. ๒๕๒๐ - ๒๕๒๔ จำแนกตามประเภทของสถาบัน

สถาบันจิตเวชและสุขภาพจิต	จำนวนนักจิตวิทยาคลินิก					รวม
	๒๕๒๐	๒๕๒๑	๒๕๒๒	๒๕๒๓	๒๕๒๔	
โรงพยาบาลจิตเวช	๑๘	๒๑	๒๐	๑๕	๑๖	๘๐
โรงพยาบาลประสาท	๕	๔	๔	๔	๔	๒๑
โรงพยาบาลปัญญาอ่อน	๑	๒	๑	๑	๑	๖
หน่วยงานสุขภาพจิต	๔	๔	๕	๐	๑	๑๔
รวม	๒๘	๓๑	๓๐	๒๔	๒๒	๑๓๕

จากตารางที่ ๒๔ จำนวนนักจิตวิทยาที่โครงการตามโครงการสุขภาพจิตในระยะ
๕ ปี ตั้งแต่ พ.ศ. ๒๕๒๐-๒๕๒๔ มีจำนวนทั้งสิ้นรวม ๑๓๕ คน นักจิตวิทยาคลินิกส่วนมาก
ปฏิบัติงานอยู่ในโรงพยาบาลจิตเวช รองลงมาได้แก่โรงพยาบาลประสาท หน่วยงานสุขภาพ
จิตและโรงพยาบาลปัญญาอ่อน ตามลำดับ

สำหรับคุณวุฒิที่โครงการนั้น เป็นคุณวุฒิในระดับปริญญาตรีทั้งสิ้น เนื่องจากเหตุผล
เหมือน ๆ กันในทุกสถาบัน คือปัญหาการขอขยายอัตรากำลังและงบประมาณ และถึงแม้ว่าจะ
มีโครงการเรียบร้อยแล้วก็ตาม แต่ผู้บริหารจำนวน ๘ คน หรือครึ่งหนึ่งของจำนวนผู้บริหาร
ทั้งหมดก็ยังมีความคิดเห็นว่าจำนวนที่ขอขยายอัตรากำลังไปนั้นจะไม่ได้เต็มตามที่โครงการ จะต้อง
ถูกตัดทั้งงบประมาณและอัตรากำลัง มีผู้บริหารเพียง ๒ คน หรือร้อยละ ๓๓.๕๐ ที่มั่นใจว่า
จะได้จำนวนนักจิตวิทยาเพิ่มตามที่กำหนดไว้ในโครงการ ส่วนผู้บริหารอีก ๒ คนที่เหลือนั้น
ยังไม่แน่ใจเนื่องจากเท่าที่ผ่านมาจะไม่ได้รับงบประมาณและอัตรากำลังตามที่โครงการ

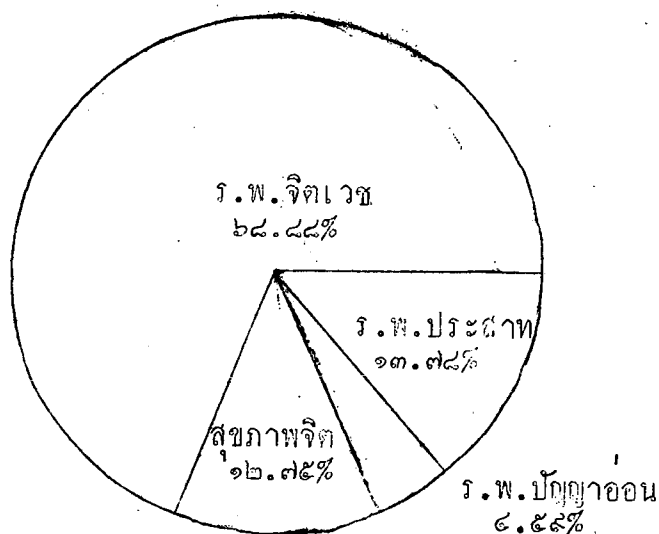
ดังนั้น แม้ว่าจากตารางที่ ๒๔ ความต้องการขยายอัตรากำลังนักจิตวิทยาคลินิกใน
แต่ละปีซึ่งมีประมาณปีละ ๒๕ คนนั้น ในทัศนะของผู้บริหารแล้วอัตรากำลังที่ได้รับอนุมัตินั้นจะ
ต่อน้อยกว่าที่กำหนดไว้ในโครงการแน่นอน

อย่างไรก็ตามจำนวนนักจิตวิทยาคลินิก ถ้าเป็นได้ก็ตามที่กำหนดขยายอัตราเพิ่มขึ้นนั้นเมื่อรวมกับจำนวนอัตราที่มีอยู่ในปัจจุบัน จำนวนนักจิตวิทยาคลินิกในอีก ๕ ปี จะมีจำนวนโดยประมาณดังในตารางที่ ๒๕ นี้

ตารางที่ ๒๕ แสดงจำนวนนักจิตวิทยาคลินิกในอีก ๕ ปี จำแนกตามประเภทของสถาบัน

สถาบันจิตเวชและสุขภาพจิต	อัตราปัจจุบัน		อัตราที่ต้องการเพิ่ม		อัตรารวม	
	จำนวน	ร้อยละ	จำนวน	ร้อยละ	จำนวน	ร้อยละ
โรงพยาบาลจิตเวช	๔๑	๖๓.๒๑	๘๔	๖๘.๖๓	๑๓๕	๖๘.๘๘
โรงพยาบาลประสาท	๖	๘.๘๔	๒๑	๑๕.๖๓	๒๗	๑๓.๓๘
โรงพยาบาลปัญญาอ่อน	๓	๔.๘๒	๖	๔.๘๔	๙	๔.๕๘
หน่วยงานสุขภาพจิต	๑๑	๑๘.๐๓	๑๔	๑๐.๓๓	๒๕	๑๒.๓๕
รวม	๖๑	๑๐๐.๐๐	๑๓๕	๑๐๐.๐๐	๑๙๖	๑๐๐.๐๐

จากตารางที่ ๒๕ จำนวนนักจิตวิทยาในอีก ๕ ปี ตามที่กำหนดไว้ในโครงการสุขภาพจิตจะมีจำนวนนักจิตวิทยาเพิ่มขึ้นมากที่สุดเป็นจำนวน ๑๓๕ คน ในจำนวนนี้ส่วนมากปฏิบัติงานในโรงพยาบาลจิตเวช รองลงมาได้แก่นักจิตวิทยาที่ปฏิบัติงานอยู่ในโรงพยาบาลประสาท และหน่วยงานสุขภาพจิต และมีเพียงส่วนน้อยที่ปฏิบัติงานในโรงพยาบาลปัญญาอ่อน



แผนภูมิที่ ๕ แสดงจำนวนนักจิตวิทยาคลินิกในอีก ๕ ปีจำแนกตามประเภทของสถาบัน

จำนวนนักจิตวิทยาคลินิกที่ต้องการมาเพิ่มนี้ ผู้บริหารงานสถาบันจิตเวชและสุภาพจิตทุกคนต้องการมาเป็นส่วนหนึ่งของทีมจิตเวชเพื่อร่วมทำงานในการปรับปรุงและขยายบริการที่มีอยู่ให้ดีขึ้นทั้งปริมาณและคุณภาพและเพื่อช่วยแก้ปัญหาการขาดแคลนบุคลากรโดยเฉพาะการขาดจิตแพทย์ โดยผู้บริหารต้องการให้นักจิตวิทยาปฏิบัติงานต่อไป

ตารางที่ ๒๖ แสดงประเภทของงานที่ผู้บริหารงานจิตเวชและสุภาพจิตต้องการให้นักจิตวิทยาปฏิบัติต่อไป

ประเภทของงาน	จำนวนค่าตอบแทน	คิดเป็นร้อยละ
ทำงานวิจัยใหม่ปริมาณและคุณภาพดีขึ้น	๑๒	๓๕.๐๐
ทำการรักษาใหม่ประสิทธิภาพ	๑๑	๓๑.๘๑
ทำการทดสอบหรือตรวจทางจิตวิทยาให้รวดเร็วขึ้น	๔	๑๑.๘๑
ช่วยงานบริหาร	๘	๒๓.๖๓

ตารางที่ ๒๖ แสดงประเภทของงานที่ผู้บริหารงานจิตเวชและสุขภาพจิตต้องการ
ให้นักจิตวิทยาปฏิบัติต่อไป (ต่อ)

ประเภทของงาน	จำนวนคำขอ	เป็นร้อยละ
ทำงานสอนและฝึกอบรมเจ้าหน้าที่อื่น ๆ	๗	๘๓.๓๕
ทำงานตามความสามารถพิเศษ	๔	๒๕.๐๐

จากตารางที่ ๒๖ เห็นได้ว่าผู้บริหารต้องการให้นักจิตวิทยาปฏิบัติงานที่มีอยู่แล้ว
ต่อไป ผู้บริหารส่วนมากต้องการให้นักจิตวิทยาปฏิบัติงานวิจัยและรักษาเพิ่มมากขึ้น และ
ประมาณครึ่งหนึ่งของผู้บริหารทั้งหมดยังต้องการให้นักจิตวิทยาปฏิบัติงานตรวจสอบทางจิตวิท
ยาให้รวดเร็วขึ้น ต้องการให้นักจิตวิทยาช่วยงานบริหาร และให้การฝึกอบรมเจ้าหน้าที่อื่น ๆ
ให้มีความรู้เรื่องสุขภาพจิต นอกจากนี้ยังมีงานที่ผู้บริหารไม่ได้กำหนดไว้เพื่อให้นักจิตวิทยา
ได้ปฏิบัติงานอื่น ๆ ตามความสามารถพิเศษเฉพาะบุคคล

ความก้าวหน้าของนักจิตวิทยาคลินิกในสถาบันจิตเวชและสุขภาพจิตและการสนับสนุนที่ผู้บริหาร
ให้แก่ นักจิตวิทยา

ในทัศนะของผู้บริหาร งานที่เห็นว่าจะทำให้นักจิตวิทยาเป็นที่ยอมรับและประสบความสำเร็จ
ก้าวหน้าในการปฏิบัติงานในสถาบันจิตเวชและสุขภาพจิต มีดังต่อไปนี้

๑. งานวิจัย ผู้บริหารจำนวน ๑๕ คน หรือคิดเป็นร้อยละ ๗๕.๕๕ ให้ความสำคัญกับงานนี้

๒. งานตรวจทางจิตวิทยา ผู้บริหารจำนวน ๕ คนหรือคิดเป็นร้อยละ
๕๖.๒๕ ให้ความสำคัญกับงานนี้

๓. งานรักษา ผู้บริหารจำนวน ๕ คน หรือคิดเป็นร้อยละ ๕๖.๒๕ ให้ความสำคัญกับงานนี้

๔. งานสอน ผู้บริหารจำนวน ๖ คน หรือคิดเป็นร้อยละ ๓๓.๕๐ ให้ความสำคัญกับงานนี้

จากการสัมภาษณ์ผู้บริหารได้พบทัศนคติที่คล้าย ๆ กันเกี่ยวกับการปฏิบัติงานของนักจิตวิทยาที่จะเป็นที่ยอมรับและประสบความสำเร็จในการปฏิบัติงานว่าจะต้องประกอบด้วยงานหลาย ๆ ประเภท ซึ่งจะยกทัศนคติที่น่าสนใจของผู้บริหารมาเสนอเป็นแนวทางดังนี้

"นักจิตวิทยา จะก้าวหน้าและเป็นที่ยอมรับได้ ต้องมีความชำนาญในเรื่อง Test เจนจัดในการตรวจ แล้วจึงเป็นพื้นฐานในการรักษา ทำให้มี idea ในการป้องกัน แล้วจึงเผยแพร่ อบรมผู้อื่นได้ พอตรวจรักษาก็จะเกิดปัญหาทำให้ทำวิจัยต่อไปได้"

"นักจิตวิทยาของทำงาน main คือ ทดสอบ รักษา วิจัยให้มีพอเพียงไม่เช่นนั้นก็เป็นแค่ เบื้องานทดสอบเป็นงาน routine งานรักษาเป็นงานเฉพาะแห่งมีทำกันน้อยแต่ estimate ว่าควรทำได้ก็งานวิจัยช่วย promote งานได้ อาจได้เป็นหัวหน้าแผนกวิจัยในหน่วยงานนั้น ๆ นอกจากนี้ถ้าสอนเป็นก็จะดีขึ้น"

"งานวิจัย ทำให้มีชื่อเสียงได้ดี ทำให้เขาก้าวหน้า เพราะคุณภาพของงานที่สูงจะมีผลต่อ P.C. แม้ปริมาณงานน้อยแต่คุณภาพสูงก็ consider F.C. ซึ่งสำคัญมาก ส่วนการรักษาสำคัญเพราะว่าทำให้นักจิตวิทยาก้าวหน้าไปได้มาก เป็นการเปิดขอบฟ้าใหม่สำหรับอาชีพนี้ ทำงานหักเหี่ยมกับแพทย์"

สำหรับการสนับสนุนที่ให้แก่นักจิตวิทยานั้น สามารถจำแนกประเภทของการสนับสนุนออกได้เป็น ๔ ประเภท มีรายละเอียดดังนี้

๑. การสนับสนุนและส่งเสริมในค่านิชาการ ผู้บริหารทุกคนได้ให้การสนับสนุนในค่านนี้ โดยวิธีการต่าง ๆ กัน เรียงตามลำดับจำนวนขอสนับสนุนจากมากมาน้อยดังนี้
 - ให้ความรู้ทางค่านิชาการเอง
 - ส่งเสริมและส่งไปอบรมวิชาการในประเทศ
 - ส่งเสริมให้ไปศึกษาต่อในประเทศและต่างประเทศตามความสามารถของแต่ละบุคคล
 - พยายามหาทุนให้ไปศึกษาต่อต่างประเทศ
 - คัดต่อหาทุนให้ไปศึกษาต่อต่างประเทศ

๒. การสนับสนุนและส่งเสริมด้านการปฏิบัติงาน ผู้บริหารจำนวน ๕ คนได้ให้การสนับสนุนดังนี้

- มอบงานให้ปฏิบัติตามความสามารถ
- ปรับตำแหน่งงานให้สูงขึ้น
- ให้เสรีภาพในการทำงาน
- สนับสนุนโครงการที่เสนอตามที่เหมาะสมและให้ร่วมวางแผนงาน
- สนับสนุนให้ทำงานที่ก้าวหน้ามากขึ้น

๓. การสนับสนุนและส่งเสริมทางด้านจิตใจ ผู้บริหารจำนวน ๒ คน ให้การสนับสนุนในค่านี คือ

- ยกย่องและเห็นความสำคัญของนักจิตวิทยาเสมอ
- สร้างความมั่นใจและความภูมิใจ
- ให้ความสนใจ ให้คำแนะนำตักเตือนตามความเหมาะสม

๔. การสนับสนุนและส่งเสริมอื่น ๆ ผู้บริหาร ๑ คนได้ให้การสนับสนุนในด้านการให้ความช่วยเหลือและสวัสดิการ

การส่งเสริมและสนับสนุนที่ผู้บริหารให้แก่ นักจิตวิทยานั้น ผู้บริหารทุกคนให้การสนับสนุนในค่านีวิชาการ มีผู้บริหารบางคนนอกจากจะสนับสนุนทางด้านวิชาการแล้วยังได้สนับสนุนและส่งเสริมทางด้าน การปฏิบัติงาน ค่านีจิตใจและสวัสดิการอีกด้วย