

บรรณานุกรม

กจรข่าว, กอง. "ข่าวในประเทศ, วิทยสารประจำวัน, ปีที่ 25, ฉบับที่ 18 (24 มกราคม, 2518), 3.

_____ . ปีที่ 25, ฉบับที่ 52 (27 กุมภาพันธ์, 2518), 2.

กมล สมวิเชียร. "ประชาธิปไตยคืออะไร," นิตยสารเทศกาลิบาล, 4 (เมษายน, 2517), 390 - 400.

_____ . พัฒนาการเมืองไทย. พระนคร: โรงพิมพ์ของสมาคมสังคมศาสตร์, 2513.

กระมล ทองธรรมชาติ (ผู้รวบรวม). การเมืองและการปกครอง. พระนคร: โรงพิมพ์ของสมาคมสังคมศาสตร์, 2513.

_____ . รัฐสภาในระบบการปกครองของไทย. พระนคร: โรงพิมพ์ของสมาคมสังคมศาสตร์, 2514.

การปกครอง, กรม. "วิเคราะห์ผลการเลือกตั้งสมาชิกสภาผู้แทนราษฎร เมื่อวันที่ 12 กุมภาพันธ์ 2512," (อัครดำเนาะ).

จุง - เตะ ฟาน. ตารางวิเคราะห์ข้อทดสอบ. พิมพ์ในประเทศไทยโดยได้รับอนุญาตจาก E.T.S. แห่งสหรัฐอเมริกา. พระนคร: วัฒนาพานิช, 2514.

จรูญ สุภาพ. หลักรัฐศาสตร์. พระนคร: ไทยวัฒนาพานิช, 2514.

ไฉยรัตน์ เปียมเพิ่มพูน. "การศึกษาเกี่ยวกับการสอนวิชาหน้าที่พลเมืองในชั้นประถมศึกษาปีที่ 4 ของโรงเรียนเทศบาลในจังหวัดพระนคร," วิทยานิพนธ์ปริญญาบัณฑิต คณะครุศาสตร์ จุฬาลงกรณ์มหาวิทยาลัย, 2509. (พิมพ์คิด).

ชวาล แพทย์กุล. เทคนิคการวัดผล. พระนคร: อักษรเจริญทัศน์, 2506.

นพแก้ว (นามแฝง). "เหตุการณ์บ้านเมืองเราร;" วิทยาสาร, ปีที่ 26, ฉบับที่ 5 (10 กุมภาพันธ์, 2518), 6.

ประคอง วรรณสุต. สถิตศาสตร์ประยุกต์สำหรับครู. พิมพ์ครั้งที่ 1, 2. พระนคร: ไทยวัฒนาพานิช, 2508, 2513.

ประหยัค หงษ์ทองคำ. "การปฏิรูประบบการปกครองระบอบประชาธิปไตยของพระบาทสมเด็จพระจุลจอมเกล้าเจ้าอยู่หัว," วารสารสังคมศาสตร์, 4 (2512), 144.

พงษ์เพ็ญ ศกุนตาทัย. ประชาธิปไตยกับกระบวนการเมืองในประเทศไทย. พระนคร: โรงพิมพ์ของสมาคมสังคมศาสตร์, 2512.

พูลสุข เรืองไทย. "การสอบวิชาหน้าที่พลเมืองในชั้นมัธยมศึกษาตอนต้น," วิทยานิพนธ์ปริญญาโทบัณฑิตศึกษาด้านศึกษาศาสตร์ บัณฑิตวิทยาลัย จุฬาลงกรณ์มหาวิทยาลัย, 2515. (อัครสาเนา).

วิทยา สุจริตชนารักษ์. "ความสำนึกทางการเมือง," วารสารการเมืองสำหรับประชาชน, 6 (ธันวาคม, 2516).

วนิดา ธนศุภานุเวช. "การสำรวจแนวความคิดและความสนใจเกี่ยวกับประชาธิปไตยของนักเรียนชั้นมัธยมศึกษาตอนต้น โรงเรียนสาธิตจุฬาลงกรณ์มหาวิทยาลัยปีการศึกษา 2512," วิทยานิพนธ์ปริญญาโทบัณฑิตศึกษาด้านศึกษาศาสตร์ บัณฑิตวิทยาลัย จุฬาลงกรณ์มหาวิทยาลัย, 2512. (อัครสาเนา).

สมจิตร วัฒนคุลัง. "ความรู้ความเข้าใจเกี่ยวกับความเป็นพลเมืองดีของนักเรียนชั้นมัธยมศึกษาปีที่ 3," วิทยานิพนธ์ปริญญาโทบัณฑิตศึกษาด้านศึกษาศาสตร์ บัณฑิตวิทยาลัย จุฬาลงกรณ์มหาวิทยาลัย, 2515. (อัครสาเนา).

สมศรี สุวรรณภณินธุ์. "การสำรวจจุดประสงค์การสอนวิชาสังคมศึกษาในโรงเรียนรัฐบาลส่วนกลาง," วิทยานิพนธ์ปริญญาโทบัณฑิตศึกษาด้านศึกษาศาสตร์ บัณฑิตวิทยาลัย จุฬาลงกรณ์มหาวิทยาลัย, 2504. (พิมพ์แล้ว).

สาย ภาณุรัตน์. "ทัศนคติของครูไทยต่อกิจกรรมการเมือง: การศึกษาเฉพาะครูในเขต
พระนคร - ชนบุรี." วิทยานิพนธ์วิทยาลัยป้องกันราชอาณาจักรแห่งประเทศไทย,
2512.

"อาชีพะชุมชน 53 สถาบันเตรียมพร้อม," สยามรัฐ, ปีที่ 25, ฉบับที่ 8580 (1 ตุลาคม,
2517), 1.

"อีกฝ่ายจัดนิทรรศการต้านคอมมิวนิสต์ ทางถืออาวุธคุมไม่ให้ฉีกโปสเตอร์," สยามรัฐ,
ปีที่ 25, ฉบับที่ 8592 (13 ตุลาคม, 2517), 1.

"มหาคไทยเมยผู้ใช้สิทธิเลือกตั้ง ส.ส.เทศบาลสูงที่สุด 72%," สยามรัฐ, ปีที่ 25, ฉบับที่
8620 (19 ธันวาคม, 2517), 16.

ไสว ศรีเมฆารัตน์. "การพัฒนาพลเมืองในระบบประชาธิปไตย," วารสารสังคมศาสตร์,
ปีที่ 7, ฉบับที่ 1 (มกราคม, 2513).

อารีรัตน์ ศุภเมธี. "การศึกษานิติศาสตร์และประวัติศาสตร์นอกสถานที่ของนักเรียนชั้นมัธยม
ศึกษาตอนต้นในจังหวัดพระนคร - ชนบุรี," วิทยานิพนธ์ปริญญาบัณฑิต คณะครุศาสตร์
จุฬาลงกรณ์มหาวิทยาลัย, 2505. (อัดสำเนา).

ภาษาอังกฤษ

Adam, George Sorchs. Measurement and Evaluation in Educational
Psychology and Guidance. New York: Rinehart and Winston,
1964.

Bloom, Benjamin S., and Others (comp.) Taxonomy of Educational
Objectives. New York: David McKay Company, Inc., 1956.

- Bunbongkarn, Suchit. "Higher Education and Political Development."
 Unpublished Ph.D. Thesis The Fletcher School of Law and
 Diplomacy, 1968. 122 - 150.
- Cary, Charles Douglas. "Education for Citizenship in the U.S.S.R.,"
Dissertation Abstracts International, Vol. 30, No. 12(June,
 1970), 5493 A.
- Clubok, Arthur Sheldon. "The Use of Critical Thinking by Twelfth-
 Grade Civics Teachers in the Detroit Public Schools" Dis-
 sertation Abstracts International, Vol. 30, No. 9(March,
 1970), 3629 - A.
- Coleman, James C. (Ed.) Educational and Political Development.
 Princeton: Princeton University Press, 1965.
- Dahl, Robert A. Modern Political Analysis. Englewood Cliffs: Pren-
 tice-Hall, 1963.
- Edwards, Allen L. Statistical Methods for the Behavioral Sciences.
 New York: Holt, Rinehart and Winston, 1961.
- Englehardt, Carroll Lee. "The Common School and the Ideal Citizen:
 Iowa, 1876 - 1921," Dissertation Abstracts International,
 Vol. 30, No. 9 (March, 1970), 3882 - A.
- Ehman, Lee H. "An Analysis of the Effects of Qualitative and Quan-
 titative Educational Variables upon the Socialization of
 High School Students," Paper delivered at annual meeting
 of the American Political Science Association, September
 3 - 7, 1968.

- Greenstein, Fred I. Children and Politics. New Haven: Yale University Press, 1965.
- Gross, Richard E., and Muessing, Raymond H. (Eds.) "Problem Centered," Social Studies Instruction: Approaches to Reflective Teaching. Washington D.C.: National Council For the Social Studies, 1971.
- Irlanda, Wilfredo Miranda. "Political Socialization in Puerto Rico: A Developmental Study," Dissertation Abstracts International, 35 (July, 1974), 538 - A.
- Massialas, Byron G. "The School in the Political Socialization of Children and Youth," Educational Leadership, (October, 1970), 34.
- Nichols, Daryl G., and Campbell, Vincent N. "Evaluating Civic Behavior," NASSP Bulletin (December, 1969), 51.
- Pires, Edward A. The Teaching of the Social Studies in Primary Teacher Training Institutions in Asia. Bangkok: UNESCO Regional Office for Education in Asia, 1970.
- Remy, Richard C. "High School Senior's Attitudes toward Their Civics and Government Instruction," Social Education, (October, 1972), 593.

Rogus, Josept Francis. "An Experimental Study of the Effects of Two Method of Instruction upon Student Achievement in Civics," Dissertation Abstracts International, Vol. 29, No. 9 (March, 1969), 3596 - A.

Swineford, Edwin J. "Critical Teaching Strategies," The Journal of Teacher Education, Vol. 22, No. 1 (Spring, 1971), 30.

Tamburrino, William. "Citizenship Education," The Social Studies, Vol. 27, No. 6 (November, 1966), 245 - 247.

Webster, Carol Cate. "Political Socialization in India," Dissertation Abstracts International, 35 (July, 1974), 548 - A.

Winn, Ira Jay. "The Case Study Reform Movement in American Civic Education: Educational Implications of Political Apathy," Dissertation Abstracts International, Vol. 27, No. 1 (July, 1966), 60 - A.

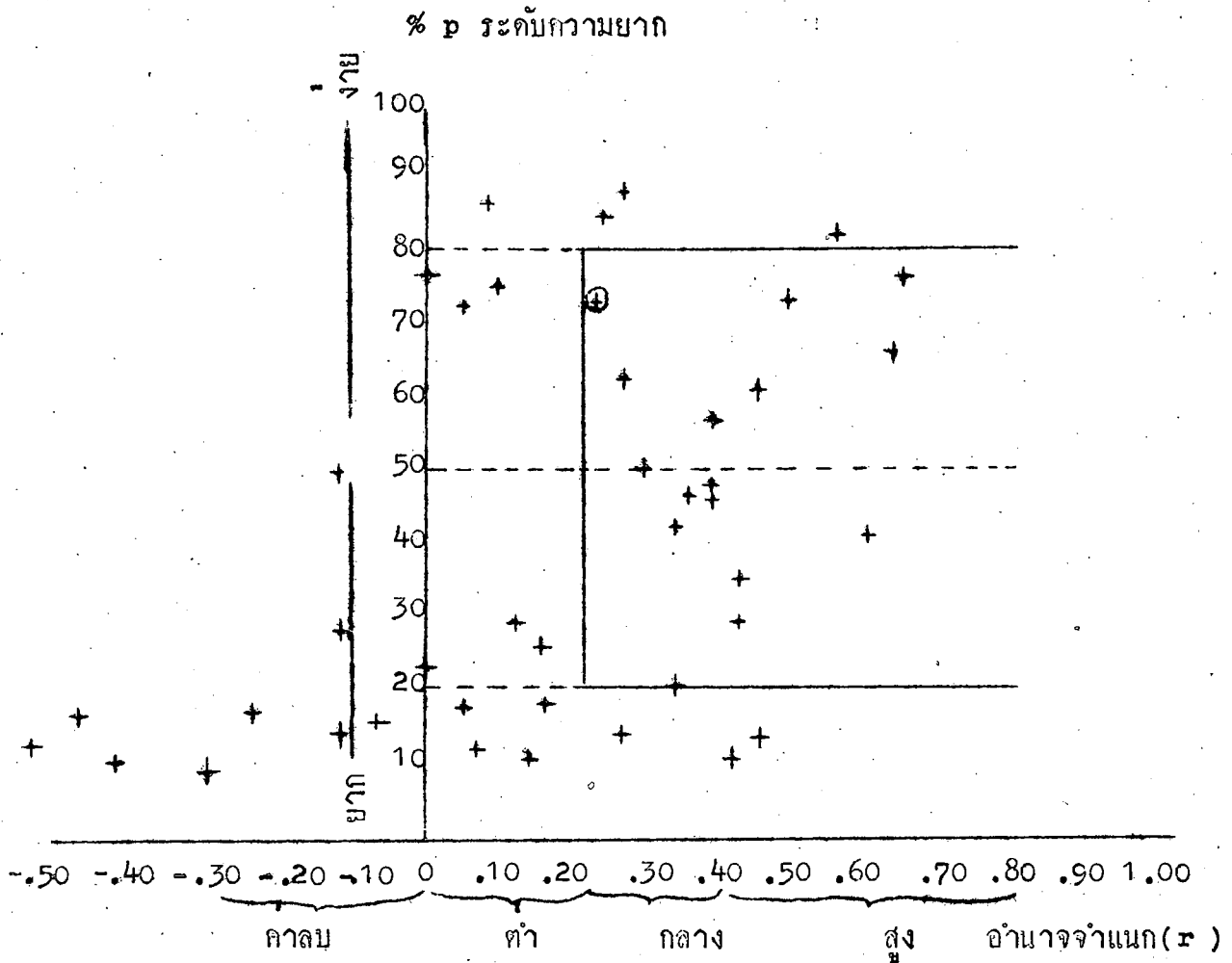
Wesley, Edgar Bruce and Wronski, Stanley P. Teaching Social Studies in High Schools 4th ed. Boston: Heath, 1958.

ภาคผนวก

ภาคผนวก ก.

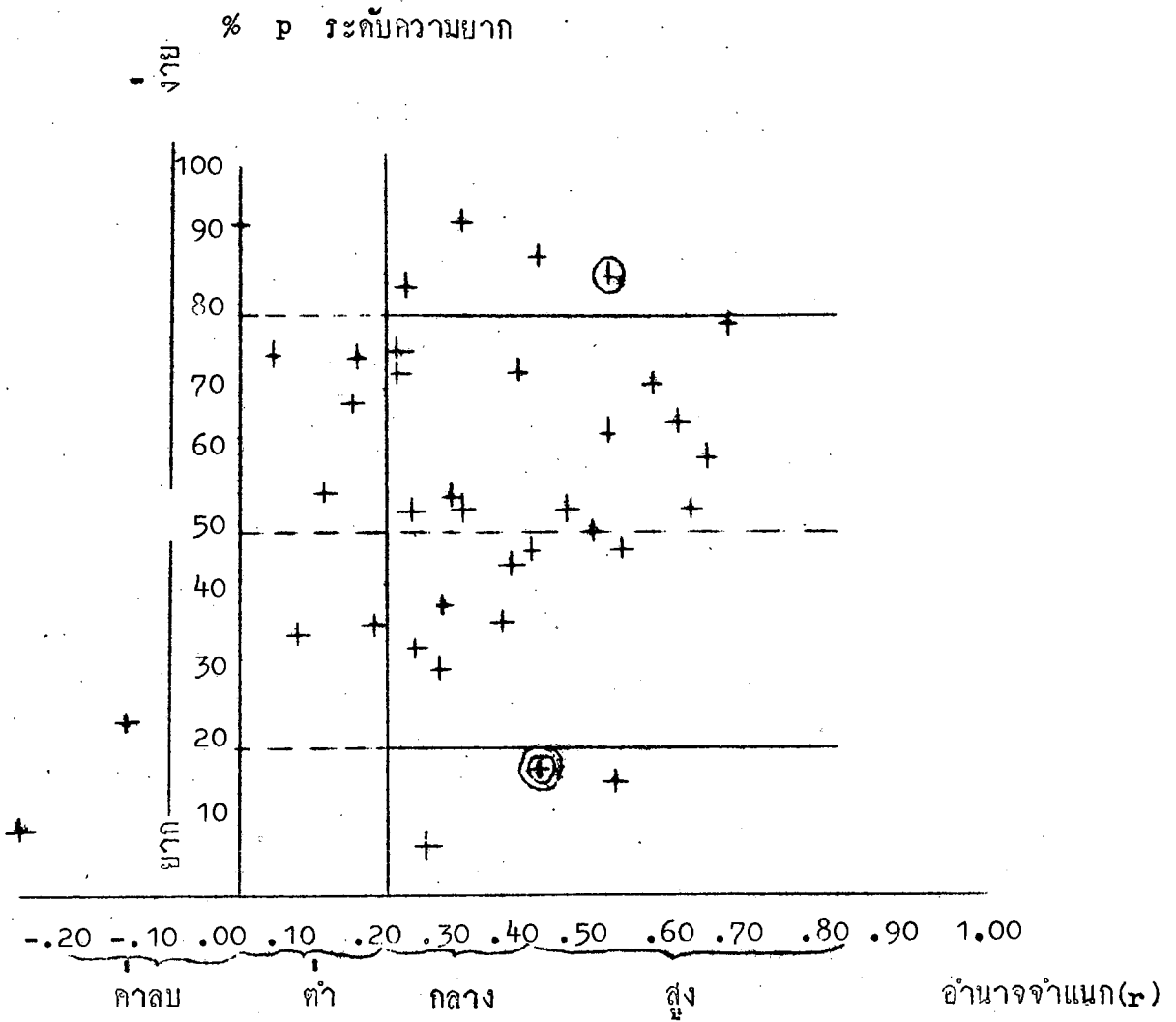
วิธีคำนวณเพื่อวิเคราะห์ข้อมูล

แผนภาพที่ 1 จุกกราฟแสดงคุณภาพของข้อสอบจากการทดลองสอบครั้งที่ ๒ (Pre-test)



หมายเหตุ ⊕ = ข้อ 2 ครั้ง

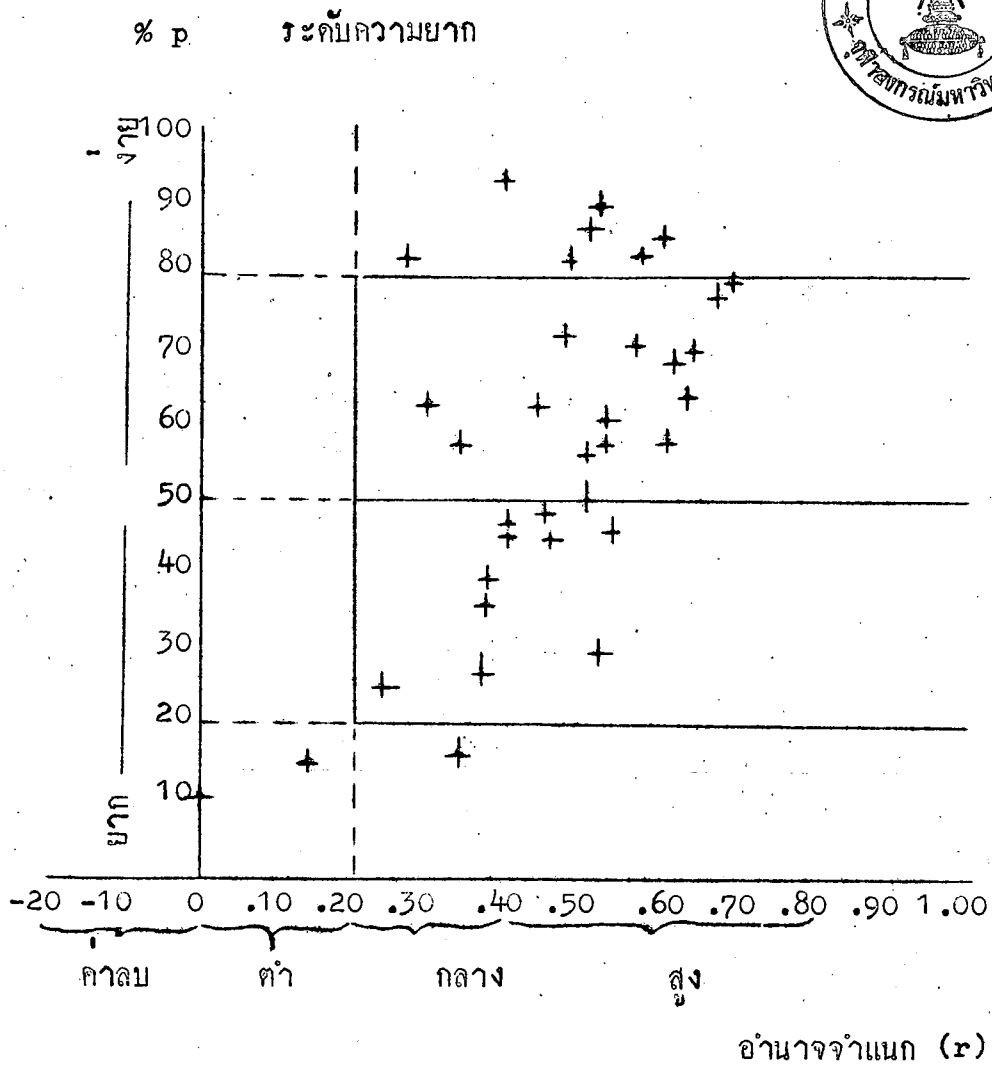
แผนภาพที่ 2 จุกกราฟแสดงคุณภาพของข้อสอบจากการทดลองสอบครั้งที่ 2
(Re - test)



หมายเหตุ ⊕ = ชำ 2 ครั้ง

⊕ = ชำ 3 ครั้ง

แผนภาพที่ 3 จุคกราฟแสดงคุณภาพของข้อสอบจากการนำไปใช้จริง



ค่าสัมประสิทธิ์ความเที่ยงของแบบสอบถามในทัศนการณ์มีส่วนร่วมทางการเมือง

$$\begin{aligned}
 R_{kr21} &= \frac{n}{n-1} \left[1 - \frac{M(n-M)}{n(S.D)^2} \right] \\
 &= \frac{35}{35-1} \left[1 - \frac{24.23(35-24.23)}{35(5.72)^2} \right] \\
 &= .7949
 \end{aligned}$$

ค่าความแปรปรวนผลการสอบของนักเรียนจำแนกตามระดับการศึกษาของมิดคา

H_0 : ความรู้ความเข้าใจเกี่ยวกับการมีส่วนร่วมทางการเมืองไม่สัมพันธ์กับการศึกษาของมิดคา

the total sum of square

$$\begin{aligned}
 &= \sum_1^n (x - \bar{x})^2 \\
 &= \sum_1^n x^2 - \frac{(\sum_1^n x)^2}{n} \\
 &= (45,654 + 46,873 + 48,397) - \frac{(1,800 + 1,839 + 1,857)^2}{225} \\
 &= 6675.040
 \end{aligned}$$

the sum of squares within groups

กลุ่ม 1. $\sum_1^{n_i} (x - \bar{x}_1)^2$

$$\begin{aligned}
 &= 45,654 - \frac{(1800)^2}{75} \\
 &= 2,454
 \end{aligned}$$

$$\begin{aligned} \text{group 2. } \sum_1^i n_i (x - \bar{x}_2)^2 &= 46,873 - \frac{(1,839)^2}{75} \\ &= 1,780.720 \end{aligned}$$

$$\begin{aligned} \text{group 3. } \sum_1^i n_i (x - \bar{x}_3)^2 &= 48,397 - \frac{(1,857)^2}{75} \\ &= 2,417.680 \end{aligned}$$

the sum of squares within
groups

$$\begin{aligned} &= 2,454 + 1,780.720 + 2,417.680 \\ &= 6652.400 \end{aligned}$$

deviation of group mean $d_i^2 = (\bar{x}_i - \bar{x})^2$

$$n_i d_i^2 = n_i (\bar{x}_i - \bar{x})^2$$

$$n_1 d_1^2 = 75(24 - 24.426)^2$$

$$= 13.6107$$

$$n_2 d_2^2 = 75(24.52 - 24.426)^2$$

$$= .6627$$

$$n_3 d_3^2 = 75(24.76 - 24.426)^2$$

$$= 8.3667$$

sum of squares between groups

$$\begin{aligned}
 &= \sum_{i=1}^k n_i (\bar{X}_i - \bar{X})^2 \\
 &= 13.6107 + .6627 + 8.3667 \\
 &= 22.6401
 \end{aligned}$$

total sum of squares

$$\begin{aligned}
 &= \sum_{i=1}^k \sum_{j=1}^{n_i} (X_{ij} - \bar{X}_i)^2 + \sum_{i=1}^k n_i (\bar{X}_i - \bar{X})^2 \\
 &= 6652.400 + 22.6401 \\
 &= 6675.0401
 \end{aligned}$$

df within

$$\begin{aligned}
 &= k (n_i - 1) \\
 &= 3(75 - 1) \\
 &= 222
 \end{aligned}$$

df between

$$\begin{aligned}
 &= k - 1 \\
 &= 3 - 1 \\
 &= 2
 \end{aligned}$$

$$\begin{aligned}
 &= \frac{\text{mean square between groups}}{\text{mean square within groups}} \\
 &= \frac{11.320}{29.966}
 \end{aligned}$$

$$= .378 \text{ ไม่มีนัยสำคัญที่ระดับ } .05$$

ค่าความแปรปรวนผลการสอบของนักเรียนจำแนกตามรายได้ของบิดามารดา

H_0 : ความรู้ความเข้าใจเกี่ยวกับการมีส่วนร่วมทางการเมืองไม่สัมพันธ์กับรายได้ของบิดามารดา

$$\begin{aligned}
 \text{the total sum of squares} &= \sum_1^n (x - \bar{x})^2 \\
 &= \sum_1^n x^2 - \frac{(\sum_1^n x)^2}{n} \\
 &= (45,319 + 50,464 + 44,098) - \frac{(1,787 + 1,894 + 1,782)^2}{225} \\
 &= 7239.36
 \end{aligned}$$

the sum of squares within groups

$$\begin{aligned}
 \text{กลุ่ม 1. } \sum_1^{n_1} (x - \bar{x}_1)^2 &= 45,319 - \frac{(1,787)^2}{75} \\
 &= 2,740.7467
 \end{aligned}$$

$$\begin{aligned}
 \text{กลุ่ม 2. } \sum_1^{n_2} (x - \bar{x}_2)^2 &= 50,464 - \frac{(1,894)^2}{75} \\
 &= 2,634.1867
 \end{aligned}$$

$$\begin{aligned}
 \text{กลุ่ม 3. } \sum_1^{n_3} (x - \bar{x}_3)^2 &= 44,098 - \frac{(1,782)^2}{75} \\
 &= 1,757.6800
 \end{aligned}$$

the sum of squares within groups

$$= 2,740.7467 + 2,634.1867 + 1,757.6800$$

$$= 7,132.6134$$

deviation of group mean

$$d_i^2 = (\bar{X}_i - \bar{X})^2$$

$$n_i d_i^2 = n_i (\bar{X}_i - \bar{X})^2$$

$$n_1 d_1^2 = 75(23.8267 - 24.2799)^2$$

$$= 15.4110$$

$$n_2 d_2^2 = 75(25.2533 - 24.2799)^2$$

$$= 71.0630$$

$$n_3 d_3^2 = 75(23.76 - 24.2799)^2$$

$$= 20.2722$$

sum of squares between groups

$$= \sum_1^k n_i (\bar{X}_i - \bar{X})^2$$

$$= 15.4110 + 71.0630 + 20.2722$$

$$= 106.7462$$

total sum of squares

$$= \sum_1^k \sum_1^{n_i} (X - \bar{X}_i)^2 + \sum_1^k n_i (\bar{X}_i - \bar{X})^2$$

$$= 7132.6134 + 106.7462$$

$$= 7239.3596$$

$$\begin{aligned}
 \text{df within} &= k (n_i - 1) \\
 &= 3(75 - 1) \\
 &= 222
 \end{aligned}$$

$$\begin{aligned}
 \text{df between} &= k - 1 \\
 &= 3 - 1 \\
 &= 2
 \end{aligned}$$

$$\begin{aligned}
 F &= \frac{\text{mean square between groups}}{\text{mean square within groups}} \\
 &= \frac{53.3731}{32.1288} \\
 &= 1.6612 \text{ ไม่นับสำคัญที่ระดับ } .05
 \end{aligned}$$

ค่าความแปรปรวนผลการสอบของนักเรียนจำแนกตามอาชีพของบิดา

H_0 : ความรู้ความเข้าใจเกี่ยวกับการมีส่วนร่วมทางการเมืองไม่สัมพันธ์กับอาชีพของบิดา

$$\begin{aligned}
 \text{the total sum of squares} &= \sum_1^n (x - \bar{x})^2 \\
 &= \sum_1^n x^2 - \frac{(\sum_1^n x)^2}{n} \\
 &= (50,606 + 53,764 + 50,692) - \frac{(1,922 + 1,976 + 1,908)^2}{225} \\
 &= 5241.3956
 \end{aligned}$$

the sum of squares within groups

$$\begin{aligned} \text{1. } \sum_1^{n_1} (x - \bar{X}_1)^2 &= 50,606 - \frac{(1,922)^2}{75} \\ &= 1,351.5467 \end{aligned}$$

$$\begin{aligned} \text{2. } \sum_1^{n_2} (x - \bar{X}_2)^2 &= 53,764 - \frac{(1,976)^2}{75} \\ &= 1,702.9867 \end{aligned}$$

$$\begin{aligned} \text{3. } \sum_1^{n_3} (x - \bar{X}_3)^2 &= 50,692 - \frac{(1,908)^2}{75} \\ &= 2,152.48 \end{aligned}$$

the sum of squares within groups = $1,351.5467 + 1,702.9867 + 2,152.48$

$$= 5,207.0134$$

deviation of group mean $d_i^2 = (\bar{X}_i - \bar{X})^2$

$$n_i d_i^2 = n_i (\bar{X}_i - \bar{X})^2$$

$$n_1 d_1^2 = 75(25.626 - 25.804)^2$$

$$= 2.37$$

$$n_2 d_2^2 = 75(26.346 - 25.804)^2$$

$$= 22.0275$$

$$n_3 d_3^2 = 75(25.44 - 25.804)^2$$

$$= 9.937$$

$$\begin{aligned}
 \text{sum of squares between groups} &= \sum_1^k n_i (\bar{X}_i - \bar{X})^2 \\
 &= 2.37 + 22.0275 + 9.937 \\
 &= 34.3345
 \end{aligned}$$

$$\begin{aligned}
 \text{total sum of squares} &= \sum_1^k \sum_1^{n_i} (X - \bar{X}_i)^2 + \sum_1^k n_i (\bar{X}_i - \bar{X})^2 \\
 &= 5,207.0134 + 34.3345
 \end{aligned}$$

$$\begin{aligned}
 \text{df within} &= k (n_i - 1) \\
 &= 3(75 - 1) \\
 &= 222
 \end{aligned}$$

$$\begin{aligned}
 \text{df between} &= k - 1 \\
 &= 3 - 1 \\
 &= 2
 \end{aligned}$$

$$= \frac{\text{mean square between groups}}{\text{mean square within groups}}$$

$$= \frac{17.1672}{23.4550}$$

$$= 0.7319 \text{ ไม่นับสำคัญที่ระดับ } .05$$

ค่าไคสแควร์การพึงการอภิปรายจำแนกตามผลการสอบของนักเรียน

H_0 : การแสดงออกเกี่ยวกับการมีส่วนร่วมทางการเมืองไม่สัมพันธ์กับกลุ่มสูงและกลุ่มต่ำ

$$\begin{aligned} \chi^2 &= \sum \left[\frac{(f_o - f_e)^2}{f_e} \right] \\ &= \frac{(0 - .888)^2}{.888} + \frac{(9 - 10.6666)^2}{10.6666} + \frac{(88 - 78.2222)^2}{78.2222} + \frac{(3 - 10.2222)^2}{10.2222} \\ &\quad + \frac{(2 - 1.1111)^2}{1.1111} + \frac{(15 - 13.3333)^2}{13.3333} + \frac{(88 - 97.7777)^2}{97.7777} \\ &\quad + \frac{(20 - 12.7777)^2}{12.7777} \\ &= 13.4532 \text{ มีนัยสำคัญที่ระดับ } .01 \end{aligned}$$

ค่าไคสแควร์การรวมเดินขบวนจำแนกตามผลการสอบของนักเรียน

H_0 : การแสดงออกเกี่ยวกับการมีส่วนร่วมทางการเมืองไม่สัมพันธ์กับกลุ่มสูงและกลุ่มต่ำ

$$\begin{aligned} \chi^2 &= \sum \left[\frac{(f_o - f_e)^2}{f_e} \right] \\ &= \frac{(0 - .4444)^2}{.4444} + \frac{(4 - .93333)^2}{.93333} + \frac{(44 - 36.8888)^2}{36.8888} \\ &\quad + \frac{(52 - 53.2222)^2}{53.2222} + \frac{(1 - .5555)^2}{.5555} + \frac{(17 - 11.6666)^2}{11.6666} \\ &\quad + \frac{(39 - 46.1111)^2}{46.1111} + \frac{(68 - 66.6666)^2}{66.6666} \\ &= 8.8072 \text{ มีนัยสำคัญที่ระดับ } .05 \end{aligned}$$

ค่าไคสแควร์การร่วมกิจกรรมในโรงเรียนจำแนกตามผลการสอบของนักเรียน

H₀ : การแสดงออกเกี่ยวกับการมีส่วนร่วมทางการเมืองไม่สัมพันธ์กับกลุ่มสูงและกลุ่มต่ำ

$$\begin{aligned}
 \chi^2 &= \sum \left[\frac{(f_o - f_e)^2}{f_e} \right] \\
 &= \frac{(2 - 5.3333)^2}{5.3333} + \frac{(90 - 80.8888)^2}{80.8888} + \frac{(3 - 7.5555)^2}{7.5555} \\
 &\quad + \frac{(5 - 6.2222)^2}{6.2222} + \frac{(10 - 6.6666)^2}{6.6666} + \frac{(92 - 101.1111)^2}{101.1111} \\
 &\quad + \frac{(14 - 9.4444)^2}{9.4444} + \frac{(9 - 7.7777)^2}{7.7777} \\
 &= 10.973 \text{ มีนัยสำคัญที่ระดับ } .05
 \end{aligned}$$

ค่าไคสแควร์การเกินขบวนเรียกร่องจำแนกตามผลการสอบของนักเรียน

H₀ : การแสดงออกเกี่ยวกับการมีส่วนร่วมทางการเมืองไม่สัมพันธ์กับกลุ่มสูงและกลุ่มต่ำ

$$\begin{aligned}
 \chi^2 &= \sum \left[\frac{(f_o - f_e)^2}{f_e} \right] \\
 &= \frac{(9 - 14.6666)^2}{14.6666} + \frac{(38 - 31.1111)^2}{31.1111} \\
 &\quad + \frac{(45.49.3333)^2}{49.3333} + \frac{(8 - 4.8888)^2}{4.8888} + \frac{(24 - 18.3333)^2}{18.3333} \\
 &\quad + \frac{(32 - 38.8888)^2}{38.8888} + \frac{(66 - 61.6666)^2}{61.6666} + \frac{(3 - 6.1111)^2}{6.1111} \\
 &= 10.9352 \text{ มีนัยสำคัญที่ระดับ } .05
 \end{aligned}$$

ค่าไคสแควร์ความสนใจเกี่ยวกับกิจกรรมในโรงเรียนจำแนกตามผลการสอบของนักเรียน

H₀ : การแสดงออกเกี่ยวกับการมีส่วนร่วมทางการเมืองไม่สัมพันธ์กับกลุ่มสูงและกลุ่มต่ำ

$$\begin{aligned} \chi^2 &= \sum \left[\frac{(f_o - f_e)^2}{f_e} \right] \\ &= \frac{(21 - 18.6666)^2}{18.6666} + \frac{(64 - 60.8888)^2}{60.8888} + \frac{(14 - 14.6666)^2}{14.6666} \\ &\quad + \frac{(1 - 5.7777)^2}{5.7777} + \frac{(21 - 23.3333)^2}{23.3333} + \frac{(73 - 76.1111)^2}{76.1111} \\ &\quad + \frac{(19 - 18.3333)^2}{18.3333} + \frac{(12 - 7.2222)^2}{7.2222} \\ &= 7.9767 \text{ มีนัยสำคัญที่ระดับ } .05 \end{aligned}$$

ค่าไคสแควร์ความสนใจเกี่ยวกับการเลือกตั้งคณะกรรมการบริหารนักเรียนสภานักเรียนจำแนกตามผลการสอบของนักเรียน

H₀ : การแสดงออกเกี่ยวกับการมีส่วนร่วมทางการเมืองไม่สัมพันธ์กับกลุ่มสูงและกลุ่มต่ำ

$$\begin{aligned} \chi^2 &= \sum \left[\frac{(f_o - f_e)^2}{f_e} \right] \\ &= \frac{(22 - 18.2222)^2}{18.2222} + \frac{(61 - 59.5555)^2}{59.5555} + \frac{(16 - 14.6666)^2}{14.6666} \\ &\quad + \frac{(1 - 7.5555)^2}{7.5555} + \frac{(19 - 22.7777)^2}{22.7777} + \frac{(73 - 74.4444)^2}{74.4444} \\ &\quad + \frac{(17 - 18.3333)^2}{18.3333} + \frac{(16 - 9.4444)^2}{9.4444} \\ &= 11.929 \text{ มีนัยสำคัญที่ระดับ } .05 \end{aligned}$$

ค่าไคสแควร์การฟังการหาเสียงเลือกตั้งจำแนกตามผลการสอบของนักเรียน

H_0 : การแสดงออกเกี่ยวกับการมีส่วนร่วมทางการเมืองไม่สัมพันธ์กับกลุ่มสูงและกลุ่มต่ำ

$$\begin{aligned} \chi^2 &= \sum \left[\frac{(f_o - f_e)^2}{f_e} \right] \\ &= \frac{(3 - 4.4444)^2}{4.4444} + \frac{(14 - 13.7777)^2}{13.7777} + \frac{(48 - 50.6666)^2}{50.6666} \\ &\quad + \frac{(35 - 31.1111)^2}{31.1111} + \frac{(7 - 5.5555)^2}{5.5555} + \frac{(17 - 17.2222)^2}{17.2222} \\ &\quad + \frac{(66 - 63.3333)^2}{63.3333} + \frac{(35 - 38.8888)^2}{38.8888} \\ &= 1.9785 \text{ ไม่มีนัยสำคัญที่ระดับ } .05 \end{aligned}$$

ค่าไคสแควร์การออกเสียงของสมาชิกสภานิติบัญญัติแห่งชาติเกี่ยวกับการไม่ให้คนอายุ 18 - 19 ปีมีสิทธิลงคะแนน จำแนกตามผลการสอบของนักเรียน

H_0 : การแสดงออกเกี่ยวกับการมีส่วนร่วมทางการเมืองไม่สัมพันธ์กับกลุ่มสูงและกลุ่มต่ำ

$$\begin{aligned} \chi^2 &= \sum \left[\frac{(f_o - f_e)^2}{f_e} \right] \\ &= \frac{(25 - 28)^2}{28} + \frac{(37 - 36)^2}{36} + \frac{(14 - 15.1111)^2}{15.1111} \\ &\quad + \frac{(24 - 20.8888)^2}{20.8888} + \frac{(38 - 35)^2}{35} + \frac{(44 - 45)^2}{45} \\ &\quad + \frac{(20 - 18.8888)^2}{18.8888} + \frac{(23 - 26.1111)^2}{26.1111} \\ &= 1.6092 \text{ ไม่มีนัยสำคัญที่ระดับ } .05 \end{aligned}$$

ภาคผนวก ข.

แบบสอบและแบบสอบตาม

บัณฑิตวิทยาลัย จุฬาลงกรณ์มหาวิทยาลัย

มกราคม 2518

สวัสดีนักเรียนที่รัก

ข้าพเจ้าเป็นนิสิตชั้นปีที่ 2 หลักสูตรปริญญาตรีศึกษาศาสตร์มหาบัณฑิต แผนกศึกษาศาสตร์ มหาวิทยาลัย จุฬาลงกรณ์มหาวิทยาลัย มีความประสงค์จะทำการวิจัยเรื่อง "มโนทัศน์การมีส่วนร่วมทางการเมืองของนักเรียนระดับมัธยมศึกษาตอนต้น" เพื่อนำเสนอ บัณฑิตวิทยาลัย ข้าพเจ้าจึงใคร่ขอความร่วมมือจากท่านช่วยตอบ แบบสอบถาม และ แบบข้อ ตามที่แนบมานี้โดยไม่ต้องลงชื่อ แต่ขอความกรุณาให้ท่านตอบทุกข้อ เพราะถ้าท่านตอบแบบสอบถามไม่สมบูรณ์ ผู้วิจัยจะไม่สามารถรวบรวมข้อมูลได้ครบถ้วน อันอาจจะทำให้ไม่สามารถตีความและวิเคราะห์ข้อมูลได้

ผลการวิจัยนี้จะเป็นประโยชน์ต่อการปรับปรุงการเรียนการสอนวิชาหน้าที่พลเมือง ในระดับมัธยมศึกษาตอนต้นให้มีประสิทธิภาพยิ่งขึ้น ฉะนั้น ข้าพเจ้าจึงหวังเป็นอย่างยิ่งว่า คงจะได้รับความร่วมมือจากท่านเป็นอย่างดี และขอขอบคุณมา ณ โอกาสนี้ด้วย

วรรณวิมล หนิมพานิช

หมายเหตุ แบบสอบถามนักเรียนแบ่งออกเป็น 2 ตอน ดังนี้
 ตอนที่ 1 ข้อมูลทั่วไปเกี่ยวกับนักเรียน
 ตอนที่ 2 แบบสอบถามความรู้เกี่ยวกับการมีส่วนร่วมทางการเมือง

คำชี้แจง

- ก. เขียนเครื่องหมายกากบาท (X) ทับตัวอักษรข้อที่ท่านเห็นว่าเป็นจริง หรือใกล้เคียงความเป็นจริงมากที่สุด
- ข. เติมคำหรือข้อความลงในช่องว่างตามความเหมาะสมของแต่ละข้อ
- ค. แยกกระดาษคำตอบ ตอนที่ 1 ตอบในกระดาษคำตอบแบบสอบถาม และ ตอนที่ 2 ตอบในกระดาษคำตอบแบบสอบถาม

แบบสอบถามทัศนคติที่มีส่วนรวมทางการเมืองของนักเรียนระดับมัธยมศึกษาตอนต้น

1. ประเทศไทยปกครองแบบไหน
 - ก. ประชาธิปไตย
 - ข. ราชาธิปไตย
 - ค. เผด็จการ
 - ง. อื่น ๆ โปรดระบุ
2. การปกครองระบอบประชาธิปไตย ผู้ที่มีความสำคัญต่อการพัฒนาประเทศคือใคร
 - ก. คณะรัฐบาล
 - ข. พลเมืองทุกคน
 - ค. นายกรัฐมนตรี
 - ง. สมาชิกสภาผู้แทนราษฎร
3. หลักในการปกครองแบบประชาธิปไตยที่แท้จริงคืออย่างไร
 - ก. ประชาชนต้องเป็นอันหนึ่งอันเดียวกับรัฐบาล
 - ข. ประชาชนควรทำอะไรก็ได้โดยไม่ผิดกฎหมาย
 - ค. ประชาชนมีส่วนร่วมในการปกครองประเทศโดยเท่าเทียมกัน
 - ง. ประชาชนสามารถขัดขวางต่อต้านการปกครองของรัฐบาลได้
4. อำนาจอธิปไตยคืออะไร
 - ก. อำนาจในการพิจารณาพิพากษาอรรถคดีต่าง ๆ
 - ข. อำนาจสูงสุดในการปกครองประเทศ
 - ค. อำนาจในการจัดการปกครองประเทศ
 - ง. อำนาจในการปฏิบัติตามกฎหมาย

5. อำนาจอธิปไตยมาจากไหน
- พระมหากษัตริย์
 - ปวงชนชาวไทย
 - คณะปฏิวัติ
 - ผู้แทนราษฎร
6. ประชาชนไทยมีสิทธิสมัครรับเลือกตั้งเมื่ออายุเท่าไร
- 20 ปี
 - 25 ปี
 - 30 ปี
 - 35 ปี
7. ข้อใดไม่ใช่หน้าที่ของสมาชิกสภาผู้แทนราษฎร
- การควบคุมรายได้รายจ่ายของประเทศ
 - การตราพระราชบัญญัติ
 - การปฏิบัติหรือการสั่งการที่เป็นราชการประจำ
 - การควบคุมราชการแผ่นดิน
8. คุณสมบัติของผู้ที่เป็นวุฒิสภา จะต้องมียุไม่ต่ำกว่าเท่าใด
- 25 ปี
 - 28 ปี
 - 30 ปี
 - 35 ปี
9. วุฒิสภาประกอบด้วยสมาชิกกี่คน
- 100 คน
 - 140 คน
 - 240 คน
 - 300 คน

10. การเลือกตั้งสมาชิกสภาผู้แทนราษฎร ใช้วิธีออกเสียงลงคะแนนแบบใด
- โดยอ้อม
 - โดยตรง
 - โดยลับ
 - โดยตรงและลับ
11. ในปีหนึ่งมีสมัยประชุมสามัญของรัฐสภาสมัย
- สมัยเดียว
 - สมัยเดียวหรือสองสมัยก็ได้
 - สองสมัยหรือสามสมัยก็ได้
 - ไม่มีข้อใดถูก
12. ใครเป็นผู้เปิดและปิดสภา
- พระมหากษัตริย์
 - นายกรัฐมนตรี
 - ประธานสภาผู้แทนราษฎร
 - ประธานวุฒิสภา
13. งบประมาณรายจ่ายของแผ่นดินออกเป็นกฎหมายประเภทใด
- พระราชบัญญัติ
 - พระราชกฤษฎีกา
 - พระราชกำหนด
 - ไม่มีข้อใดถูก
14. คณะรัฐมนตรีประกอบด้วยบุคคลกี่คน
- นายกรัฐมนตรีคนหนึ่ง และรัฐมนตรีไม่เกิน 20
 - นายกรัฐมนตรีคนหนึ่ง และรัฐมนตรีไม่เกิน 25
 - นายกรัฐมนตรีคนหนึ่ง และรัฐมนตรีไม่เกิน 30
 - นายกรัฐมนตรีคนหนึ่ง และรัฐมนตรี 30 คนขึ้นไป

15. สมัยประชุมสามัญของรัฐสภาสมัยหนึ่งมีกี่วัน
- 60 วัน
 - 70 วัน
 - 80 วัน
 - 90 วัน
16. ประเทศไทยเราเคยมีการเลือกตั้งกี่วิธี
- 1 วิธี
 - 2 วิธี
 - 3 วิธี
 - 4 วิธี
17. วิธีเลือกตั้งในปัจจุบันจัดแบบ
- รวมเขต
 - แบ่งเขต
 - ทั้งสองแบบรวมกัน
 - อื่น ๆ โปรดระบุ
18. การเลือกตั้งที่แล้วในอดีตจัดแบบ
- รวมเขต
 - แบ่งเขต
 - ทั้งสองแบบรวมกัน
 - อื่น ๆ โปรดระบุ
19. พระราชบัญญัติการเลือกตั้งพรรคการเมืองฉบับที่ใช้ในปัจจุบันเป็นฉบับที่ตราขึ้นในปีใด
- พ.ศ. 2511
 - พ.ศ. 2512
 - พ.ศ. 2516
 - พ.ศ. 2517

20. ในการสมัครรับเลือกตั้งเป็นผู้แทนราษฎร ผู้สมัครจะต้องเสียเงินค่าประกันเท่าใด
- 3,000 บาท
 - 4,000 บาท
 - 5,000 บาท
 - 6,000 บาท
21. ผู้สมัครคนใดไม่ได้คะแนนเสียงร้อยละเท่าใดจึงจะถูกริบเงินค่าประกัน
- ร้อยละ 10
 - ร้อยละ 15
 - ร้อยละ 20
 - ร้อยละ 25
22. คณะผู้จัดตั้งพรรคการเมืองรวมทั้งผู้จัดตั้งพรรคจะต้องมีสมาชิกกี่คนขึ้นไป จึงจะจัดตั้งพรรคการเมืองได้
- ไม่น้อยกว่า 1,000 คน
 - 2,000 คน
 - 3,000 คน
 - 5,000 คน
23. ในวันที่เลือกตั้งเปิดลงคะแนนตั้งแต่เวลาอะไรถึงเวลาอะไร
- 8.00 - 16.00 น.
 - 8.30 - 16.30 น.
 - 8.00 - 17.00 น.
 - 8.30 - 17.30 น.
24. การเลือกตั้งในวันที่ 26 มกราคม 2518 เป็นการเลือกตั้งครั้งที่เท่าใด
- 8
 - 9
 - 10
 - 11

25. กรรมการตรวจคะแนนมีตั้งแต่กี่คนขึ้นไป
- 2 คน
 - 3 คน
 - 4 คน
 - 5 คน
26. ถ้าท่านไปใช้สิทธิในการเลือกตั้ง ท่านจะพิจารณาเลือกผู้สมัครประเภทใด
- ผู้สมัครที่จะให้ประโยชน์แก่บ้านเมืองมากที่สุด
 - ผู้สมัครที่มีบุคลิกภาพดี มีความรู้ พุดเก่ง
 - ผู้สมัครที่ท่านสนิทสนมมากที่สุด
 - ผู้สมัครที่จะให้ประโยชน์แก่ท่านมากที่สุด
27. พรรคการเมืองเกิดขึ้นได้อย่างไร
- เป็นการรวมกลุ่มของผู้ที่มีผลประโยชน์ร่วมกัน
 - เป็นการรวมกลุ่มเพื่อทำประโยชน์บางอย่างให้กับสมาชิก
 - เป็นการรวมกลุ่มของผู้ที่มีความสนใจร่วมกัน
 - เกิดจากการรวมกลุ่มของผู้ที่มีความคิดเห็นทางการเมือง เศรษฐกิจ สังคม คล้ายคลึงกัน
28. ลักษณะของกลุ่มผลประโยชน์คืออะไร
- ต้องการประโยชน์เฉพาะอย่างและรักษาผลประโยชน์ของตนไว้
 - ขยายผลประโยชน์ที่มีอยู่และสนับสนุนเพิ่มพูนผลประโยชน์ของตนให้มากขึ้น
 - หาหลักประกันให้กับผลประโยชน์ของตน
 - ถูกทุกข้อ
29. ข้อใดไม่ใช่ตัวอย่างของกลุ่มผลประโยชน์
- ประชาชนที่เข้าชมการแสดงหรือการกีฬา
 - กลุ่มอนุรักษ์ธรรมชาติ
 - นิยมไพรสมาคม
 - ศูนย์กลางนิสิตนักศึกษาแห่งประเทศไทย

30. ลักษณะของมคิมหาชนคืออย่างไร

- ก. เป็นผลรวมความคิดเห็นของบุคคลต่าง ๆ ในกลุ่มชนหนึ่ง ๆ
- ข. ความรู้สึกนึกคิดรวมกันในเรื่องใดเรื่องหนึ่งของบุคคลทั่วไป
- ค. ความคิดเห็นของประชาชนทั่วไป
- ง. ถูกทุกข้อ

31. วิธีการที่จะทราบมคิมหาชนที่ง่ายที่สุด ทำอย่างไร

- ก. การลงประชามติ
- ข. ถามความคิดเห็นของบุคคลต่าง ๆ ในสังคมนั้น ๆ
- ค. ปฏิกริยาของประชาชนที่มีต่อการเปลี่ยนแปลงครั้งสำคัญ ๆ
- ง. การออกเสียงเลือกตั้ง

32. มคิมหาชนเกิดขึ้นได้ในหลายระดับ ๆ ที่เล็กที่สุดคือระดับใด

- ก. ระดับการศึกษาปานกลาง เช่น มัธยมศึกษา
- ข. ระดับครอบครัว
- ค. ระดับการศึกษาขั้นสูง เช่น อุดมศึกษา
- ง. ระดับเกี่ยวกับสื่อมวลชนต่าง ๆ

33. พรรคการเมืองในปัจจุบันมีกี่พรรค

- ก. 22 พรรค
- ข. 32 พรรค
- ค. 42 พรรค
- ง. 52 พรรค

34. ประเทศที่พลเมืองสนใจเกี่ยวกับเรื่องการเมือง น่าจะทำให้ประเทศนั้นมีลักษณะการปกครอง

- ก. เป็นประชาธิปไตย
- ข. เป็นเผด็จการ
- ค. เป็นเสรีนิยม
- ง. มั่นคง

35. ผู้แทนที่คิดมีส่วนช่วยในการปกครองประเทศและประชาชน ไทย
- ก. ช่วยพัฒนาท้องถิ่นของตน
 - ข. ช่วยราษฎรเมื่อประสบความทุกข์ยาก
 - ค. เสนอความตอ้งการของประชาชนต่อรัฐบาล
 - ง. เสนอโครงการต่อรัฐบาลเพื่อพัฒนาท้องถิ่นของตน

แบบสอบถาม

1. ท่านมีอายุ..... ปี เพศ
 - ก. ชาย
 - ข. หญิง
2. ท่านอยู่ในโรงเรียนปัจจุบันมาเป็นเวลา ปี
3. ก่อนหน้านั้นท่านเรียนอยู่ในโรงเรียน
 - ก. ในจังหวัดกรุงเทพฯ
 - ข. ในต่างจังหวัด
4. ภูมิลำเนาปัจจุบันของท่าน
 - ก. กรุงเทพฯ
 - ข. ต่างจังหวัดในเขตเทศบาล
 - ค. ต่างจังหวัดนอกเขตเทศบาล
5. ปัจจุบันท่านอาศัยอยู่กับ
 - ก. บิดา
 - ข. มารดา
 - ค. บิดามารดา
 - ง. ญาติพี่น้อง
 - จ. คนรู้จักกัน
 - ฉ. หอพัก
 - ช. อื่น ๆ โปรดระบุ
6. ท่านมีพี่น้องรวมบิดามารดา คน พี่ คน น้อง
ท่านเป็นคนที่

7. บิตามารดาของท่าน

- ก. อยู่กินด้วยกัน
- ข. แยกกันอยู่
- ค. อยาร่างกัน
- ง. เสียชีวิตทั้งคู่
- จ. เสียชีวิตไปฝ่ายใดฝ่ายหนึ่ง
- ฉ. อื่น ๆ โปรดระบุ

8. อาชีพ ของบิดามารดาของท่าน

บิดา

- ก. ข้าราชการชั้น
- ข. ข้าราชการตำรวจ
- ค. ข้าราชการทหารยศ
- ง. นายแพทย์
- จ. พ่อค้านักธุรกิจ (โปรดระบุขนาดของกิจการ) เล็ก ปานกลาง ใหญ่
- ฉ. ครู อาจารย์ โรงเรียน วิทยาลัย มหาวิทยาลัย
- ช. ลูกจ้างกิจการเอกชน ระดับ
- ซ. ช่างฝีมือ
- ด. อื่น ๆ โปรดระบุ

มารดา

- ก. ข้าราชการชั้น
- ข. ข้าราชการตำรวจ
- ค. ข้าราชการทหารยศ
- ง. นายแพทย์
- จ. พ่อค้านักธุรกิจ (โปรดระบุขนาดของกิจการ) เล็ก ปานกลาง ใหญ่
- ฉ. ครู อาจารย์ โรงเรียน วิทยาลัย มหาวิทยาลัย
- ช. ลูกจ้างกิจการเอกชน ระดับ
- ซ. ช่างฝีมือ
- ด. อื่น ๆ โปรดระบุ

9. รายได้ของครอบครัวจากบิตามารการรวมกันหรือจากเงินเดือนที่บิตามารการได้รับ

- ก. ต่ำกว่า 1,000 บาท ท่อเคื่อน
- ข. ประมาณ 1,001 - 2,000 บาท
- ค. ประมาณ 2,001 - 3,000 บาท
- ง. ประมาณ 3,001 - 5,000 บาท
- จ. ประมาณ 5,001 - 7,000 บาท
- ฉ. ประมาณ 7,001 - 10,000 บาท
- ช. ประมาณ 10,000 บาท ขึ้นไป

10. การศึกษาของบิตามารการ

บิตา

- ก. ไม่ได้เข้าโรงเรียน
- ข. ประถมศึกษาตอนต้น 1 - 4
- ค. ประถมศึกษาตอนปลาย 5 - 7 (มัธยมปีที่ 1 - 3)
- ง. มัธยมศึกษาตอนต้น 1 - 3 (มัธยมปีที่ 4 - 6)
- จ. มัธยมศึกษาตอนปลาย 4 - 5 (มัธยมปีที่ 7, - 8) หรือเทียบเท่า
- ฉ. อนุปริญญาหรือประกาศนียบัตร (หรือเทียบเท่า)
- ช. ปริญญา (หรือเทียบเท่า) ทรี โท เอก ภายในประเทศ
- ซ. ปริญญา (หรือเทียบเท่า) ทรี โท เอก ต่างประเทศ
- ฅ. อื่น ๆ โปรดระบุ

มารการ

- ก. ไม่ได้เข้าโรงเรียน
- ข. ประถมศึกษาตอนต้น 1 - 4
- ค. ประถมศึกษาตอนปลาย 5 - 7 (มัธยมปีที่ 1 - 3)
- ง. มัธยมศึกษาตอนต้น 1 - 3 (มัธยมปีที่ 4 - 6)
- จ. มัธยมศึกษาตอนปลาย 4 - 5 (มัธยมปีที่ 7, - 8) หรือเทียบเท่า
- ฉ. อนุปริญญาหรือประกาศนียบัตร (หรือเทียบเท่า)
- ช. ปริญญา (หรือเทียบเท่า) ทรี โท เอก ภายในประเทศ
- ซ. ปริญญา (หรือเทียบเท่า) ทรี โท เอก ต่างประเทศ
- ฅ. อื่น ๆ โปรดระบุ

11. ท่านเคยอ่านหนังสือพิมพ์บ่อยครั้งเพียงใด
- บ่อยมาก
 - บ่อย
 - นาน ๆ ครั้ง
 - ไม่เคยอ่าน
12. ชาวที่ท่านชอบติดตามในหนังสือพิมพ์คือ
- ชาวสังคม
 - ชาวชาวบ้าน
 - ชาวการเมือง
 - ชาวกีฬา
 - ชาวเศรษฐกิจ
13. ท่านตกเตียงเกี่ยวกับชาวนั้นบ่อยเพียงใด
- บ่อยมาก
 - บ่อย
 - นาน ๆ ครั้ง
 - ไม่เคยเลย
14. ท่านเคยฟังการอภิปรายบ่อยครั้งเพียงใด
- บ่อยมาก
 - บ่อย
 - นาน ๆ ครั้ง
 - ไม่เคยเลย
15. ถาท่านเคยไปฟังการอภิปราย หัวข้ออภิปรายที่ท่านชอบคือ
- การเมือง
 - เศรษฐกิจ
 - สังคม
 - บันเทิง
 - อื่น ๆ ไปรกระบุ



16. หลังจากที่ท่านไปฟังการอภิปรายในหัวข้อที่ท่านชอบแล้ว ท่านได้มีการถกเถียงหรือนำไปอภิปรายต่อในหมู่เพื่อนฝูงมากน้อยเพียงใด
- บอຍมาก
 - บอຍ
 - นาน ๆ ครั้ง
 - ไม่เคยเลย
17. ท่านเคยไปร่วมงานนิทรรศการหรือไม่
- เคย
 - ไม่เคย
18. ถาพานตอบว่า เคย ท่านชอบคูนิทรรศการประเภทไหน
- การแสดงสินค้า
 - การเมือง
 - เศรษฐกิจ
 - สังคม
 - อื่น ๆ โปรดระบุ
19. การเดินขบวนเพื่อคัดค้านหรือสนับสนุนสิ่งใด ท่านทำมากน้อยเพียงใด
- บอຍมาก
 - บอຍ
 - นาน ๆ ครั้ง
 - ไม่เคยเลย
20. ท่านเห็นค้วยกับการเดินขบวนเรียกร้องต่าง ๆ หรือไม่
- เห็นค้วยอยางยิ่ง
 - เห็นค้วย
 - เฉย ๆ
 - ไม่เห็นค้วยเลย

21. ท่านสนใจเกี่ยวกับกิจกรรมในโรงเรียนหรือไม่
- สนใจมาก
 - สนใจ
 - เฉย ๆ
 - ไม่สนใจ
22. กิจกรรมที่ทางโรงเรียนหรือเพื่อนนักเรียนจัดขึ้นและท่านเคยร่วม ส่วนใหญ่เป็นกิจกรรมเกี่ยวกับอะไร
- การเล่น เช่น กีฬา
 - การบันเทิง เช่น คนตรี การแสดงละคร
 - เกี่ยวกับทางด้านวิชาการ เช่น การจัดอภิปรายทางการเมือง
 - กิจกรรมอื่น ๆ ไปรกระบุ
23. เมื่อมีข่าวเกี่ยวกับการเลือกตั้งคณะกรรมการนักเรียน หรือคณะกรรมการบริหารงานเกี่ยวกับสถานักเรียน ท่านสนใจหรือไม่
- สนใจมาก
 - สนใจ
 - เฉย ๆ
 - ไม่เคยติดตาม
24. ท่านไปฟังการหาเสียงของพรรคการเมืองบ่อยครั้งเพียงใด
- บ่อยมาก
 - บ่อย
 - นาน ๆ ครั้ง
 - ไม่เคยเลย

25. ท่านเห็นควยกับการออกเสียงของสมาชิกสภานิติบัญญัติ (ก่อน 26 มกราคม 2518) เกี่ยวกับการไม่ให้คนอายุ 18 - 19 ปี มีสิทธิลงคะแนนเสียงหรือไม่
- ก. เห็นควยอย่างยิ่ง
 - ข. เห็นควย
 - ค. เฉย ๆ
 - ง. ไม่เห็นควย

กระดาษคำตอบแบบตอ

1. ก	ข	ค	ง	<u> </u> 19. ก	ข	ค	ง
2. ก	ข	ค	ง	20. ก	ข	ค	ง
3. ก	ข	ค	ง	21. ก	ข	ค	ง
4. ก	ข	ค	ง	22. ก	ข	ค	ง
5. ก	ข	ค	ง	23. ก	ข	ค	ง
6. ก	ข	ค	ง	24. ก	ข	ค	ง
7. ก	ข	ค	ง	25. ก	ข	ค	ง
8. ก	ข	ค	ง	26. ก	ข	ค	ง
9. ก	ข	ค	ง	27. ก	ข	ค	ง
10. ก	ข	ค	ง	28. ก	ข	ค	ง
11. ก	ข	ค	ง	29. ก	ข	ค	ง
12. ก	ข	ค	ง	30. ก	ข	ค	ง
13. ก	ข	ค	ง	31. ก	ข	ค	ง
14. ก	ข	ค	ง	32. ก	ข	ค	ง
15. ก	ข	ค	ง	33. ก	ข	ค	ง
16. ก	ข	ค	ง	34. ก	ข	ค	ง
17. ก	ข	ค	ง	<u> </u> 35. ก	ข	ค	ง
18. ก	ข	ค	ง	<u> </u>			

กระดาษคำตอบแบบสอบถาม

- | | |
|---|--|
| 1. ____ ก ____ ข | 15. ก ____ ข ____ ค ____ ง ____ จ ____ |
| 2. _____ | 16. ก ____ ข ____ ค ____ ง |
| 3. ก ____ ข | 17. ก ____ ข |
| 4. ก ____ ข ____ ค | 18. ก ____ ข ____ ค ____ ง ____ จ ____ |
| 5. ก ____ ข ____ ค ____ ง ____ จ ____ ฉ ____ ช ____ | 19. ก ____ ข ____ ค ____ ง |
| 6. ____ / ____ / ____ / ____ | 20. ก ____ ข ____ ค ____ ง |
| 7. ก ____ ข ____ ค ____ ง ____ จ ____ ฉ | 21. ก ____ ข ____ ค ____ ง |
| 8. <u>ปีศา</u> | 22. ก ____ ข ____ ค ____ ง ____ |
| ก ____ ข ____ ค ____ ง ____ จ ____ ฉ ____ ช ____ | 23. ก ____ ข ____ ค ____ ง |
| ซ ____ ฉ ____ | 24. ก ____ ข ____ ค ____ ง |
| <u>มารดา</u> | 25. ก ____ ข ____ ค ____ ง |
| ก ____ ข ____ ค ____ ง ____ จ ____ ฉ ____ ช ____ | |
| ซ ____ ฉ ____ | |
| 9. ก ____ ข ____ ค ____ ง ____ จ ____ ฉ ____ ช | |
| 10. <u>ปีศา</u> | |
| ก ____ ข ____ ค ____ ง ____ จ ____ ฉ ____ ช | |
| ซ ____ ฉ ____ _____ | |
| <u>มารดา</u> | |
| ก ____ ข ____ ค ____ ง ____ จ ____ ฉ ____ ช | |
| ซ ____ ฉ ____ _____ | |
| 11. ก ____ ข ____ ค ____ ง | |
| 12. ก ____ ข ____ ค ____ ง ____ จ | |
| 13. ก ____ ข ____ ค ____ ง | |
| 14. ก ____ ข ____ ค ____ ง | |

แบบสอบถามอาจารย์ผู้สอนวิชาสังคมศึกษา

บัณฑิตวิทยาลัย จุฬาลงกรณ์มหาวิทยาลัย

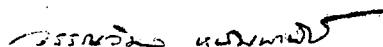
มกราคม 2518

เรียน อาจารย์ผู้สอนวิชาหน้าที่พลเมืองชั้นมัธยมศึกษาตอนต้น ที่นับถือ

ข้าพเจ้าเป็นนิสิตชั้นปีที่ 2 หลักสูตรปริญญาครุศาสตรมหาบัณฑิต แผนกวิชามัธยมศึกษา คณะบัณฑิตวิทยาลัย จุฬาลงกรณ์มหาวิทยาลัย มีความประสงค์จะทำการวิจัยเรื่อง "มโนทัศน์การมีส่วนร่วมทางการเมืองของนักเรียนระดับมัธยมศึกษาตอนต้น" การวิจัยนี้จะต้องอาศัยข้อคิดเห็นและข้อเสนอแนะของท่านเป็นอันมาก ข้าพเจ้าจึงใคร่ขอความร่วมมือจากท่านในการตอบแบบสอบถามที่แนบมานี้ตามความเป็นจริงที่สุด เพื่อจะได้นำคำตอบของท่านไปใช้ในการวิเคราะห์ข้อมูลซึ่งจะเป็นประโยชน์ต่อการปรับปรุงการเรียนการสอนวิชาหน้าที่พลเมืองให้บรรลุผลสมความมุ่งหมายของวิชานี้มากยิ่งขึ้น ข้าพเจ้าขอรับรองว่าคำตอบของท่านจะนำมาใช้ในการวิจัยนี้เท่านั้น และจะเก็บไว้เป็นความลับ

ข้าพเจ้าหวังเป็นอย่างยิ่งว่าคงจะได้รับความร่วมมือจากท่านเป็นอย่างดี และขอขอบคุณมา ณ โอกาสนี้ด้วย

ขอแสดงความนับถือ



(นางวรรณวิมล หินมพานิช)

แบบสอบถามอาจารย์ผู้สอนวิชาสังคมศึกษา

คำถามแบ่งออกเป็น 3 ตอน ดังนี้

ตอนที่ 1 ข้อมูลทั่วไปเกี่ยวกับอาจารย์ผู้สอน

ตอนที่ 2 ข้อเท็จจริงเกี่ยวกับวิธีสอนวิชาหน้าที่พลเมืองโดยทั่วไป

ตอนที่ 3 ข้อเท็จจริงเกี่ยวกับวิธีสอนที่ครูใช้ในการพัฒนานิสิตนักศึกษาที่มีส่วนร่วมทางการเมืองของนักเรียน และความคิดเห็นตลอดจนข้อเสนอแนะในการปรับปรุงการสอนวิชาหน้าที่พลเมืองให้มีประสิทธิภาพ

คำชี้แจง

- ก. เขียนเครื่องหมาย (✓) ลงในช่องซึ่งตรงกับความเป็นจริงมากที่สุดของแต่ละข้อ
- ข. เติมคำหรือข้อความลงในช่องว่างตามความเหมาะสมของแต่ละข้อ

ตอนที่ 1 ข้อมูลทั่วไปเกี่ยวกับอาจารย์ผู้สอนวิชาสังคมศึกษา

เพศ หญิง ชาย
 สภาพการสมรส สมรสแล้ว โสด
 อายุ ปี
 วุฒิสามัญ
 วุฒิครู
 ระยะเวลาที่เป็นครู ปี
 ระยะเวลาที่ทำการสอนวิชาสังคมศึกษา ปี
 โรงเรียน

ตอนที่ 2 วิธีสอนโดยทั่ว ๆ ไปและกิจกรรมที่ให้นักเรียนทำ

	บ่อยมาก	ปานกลาง	บางครั้ง	ไม่ทำเลย
1. การบรรยาย				
1. ครูอธิบายหรือบรรยายให้นักเรียนฟัง				
2. ครูอธิบายหรือบรรยายแล้วตั้งปัญหาถามตอบ				
3. ครูอธิบายโดยยกตัวอย่างประกอบ				
4. ครูอธิบายประกอบภาพ				
5. ครูอธิบายประกอบหนังสือแบบเรียน				
6. ครูอธิบายก่อนแล้วจึงให้นักเรียนอ่านในหนังสือแบบเรียน				
7. ครูให้นักเรียนอ่านในหนังสือแบบเรียนก่อนแล้วอธิบายเพิ่มเติม				
8. ครูบรรยายแล้วให้นักเรียนอภิปรายแสดงความคิดเห็นจากเรื่องที่บรรยาย				
9. ครูให้นักเรียนบรรยายประสบการณ์เดิมเพื่อส่งเสริมบทเรียน				

	บ่อยมาก	ปานกลาง	บางครั้ง	ไม่ทำเลย
10. ครูอธิบายและให้ความรู้เพิ่มเติมให้นักเรียนเกิดความรู้ความเข้าใจและทัศนคติตามหัวข้อที่เรียน				
11. ครูและนักเรียนช่วยกันสรุปแต่ละหัวข้อและให้นักเรียนจดบันทึกลงในสมุด				
12. ครูเชิญนักกวางูเมือง ผู้ที่สนใจเรื่องการเมือง หรือผู้มีประสบการณ์เกี่ยวกับการเลือกตั้งมาเป็นวิทยากร				
2. การใช้หนังสือแบบเรียน				
13. ครูใช้หนังสือแบบเรียนเล่มเดียว				
14. ครูใช้หนังสือแบบเรียนหลายเล่มจากหลายสำนักพิมพ์				
15. ครูสอนเนื้อเรื่องตามลำดับที่เรียนในหนังสือ				
16. ครูเลือกเรื่องสอนตามความเหมาะสมจากแบบเรียน				
17. ครูเลือกเรื่องสอนตามความเหมาะสมเกี่ยวข้องกับวิชาอื่น				
18. ครูทำเอกสารเสริมประสบการณ์ของนักเรียน				
19. ครูพยายามโยงเนื้อเรื่องจากแบบเรียนมาสู่ประสบการณ์ของเด็ก				
20. ให้นักเรียนอภิปรายความหมายของคำว่า "ประชาธิปไตย" จากหนังสือแบบเรียน				
21. ให้นักเรียนอ่านหนังสือเกี่ยวกับการปกครองระบอบประชาธิปไตย การส่งเสริมประชาธิปไตยจากหนังสืออ่านประกอบ บทความหรือเอกสารต่าง ๆ				

	บ่อยมาก	ปานกลาง	บางครั้ง	ไม่ทำเลย
22. ให้นักเรียนอ่านหนังสือค้นคว้าเพิ่มเติมจาก แหล่งวิทยาการต่าง ๆ				
3. การรู้จักคิดค้นคว้าหาความรู้				
23. ให้นักเรียนค้นคว้าหาข้อเท็จจริงในห้องสมุด				
24. ให้นักเรียนค้นคว้าหาข้อเท็จจริงโดยการ สัมภาษณ์				
25. ให้นักเรียนค้นคว้าในห้องเรียนโดยครู เตรียมหนังสือให้				
26. ฝึกการบันทึกย่อจากหนังสือที่ค้นคว้า				
27. ฝึกวิธีการรวบรวมความรู้ และเลือก ประเด็นที่สำคัญ				
28. ให้นักเรียนอภิปรายและรวบรวมปัญหาที่ควร จะต้องไปศึกษาค้นคว้า				
29. แบ่งให้นักเรียนไปศึกษาค้นคว้า				
30. ให้นำหน้ามรณการงานการค้นคว้าและให้สมา ชิกอื่น ๆ ซักถามเพื่อให้เกิดความเข้าใจ ยิ่งขึ้น				
31. ให้ทำรายงานเกี่ยวกับการไปศึกษาออก สถานที่ พังจากวิทยาการ จากการอ่านรวมกัน อภิปรายในชั้นเรียน				
32. สรุปผลจากการอภิปรายและจากการค้นคว้า จดบันทึก				
33. ให้นักเรียนเรียงความเกี่ยวกับหลักการสำคัญ ของการปกครองระบอบประชาธิปไตย				
34. ให้นักเรียนแข่งขันตอบปัญหาความรู้รอบตัว				
35. จัดป้ายนิเทศเสนอความรู้ใหม่ ๆ				
36. ให้นักเรียนประเมินผลการค้นคว้าซึ่งกันและกัน				

4. การเรียนจากข่าวและเหตุการณ์ประจำวัน

37. ครูโยงเนื้อเรื่องจากข่าวมาสอนเรียน เช่น การประท้วงนัดหยุดงาน ปฏิกริยาของนักเรียน นิสิต นักศึกษา และประชาชนที่ไม่เห็นด้วยกับ ร่างรัฐธรรมนูญบางมาตรา
38. ครูใช้เนื้อเรื่องจากข่าวประกอบการสอนใน ชั่วโมง เช่น การหาเสียงเลือกตั้ง การจัดตั้ง รัฐบาล
39. ให้นักเรียนเลือกศึกษาข่าวที่สำคัญ
40. ให้นักเรียนรู้จักตำแหน่งหน้าที่ของบุคคลจาก ข่าว เช่น นายกรัฐมนตรี รัฐมนตรี ประธานสภา
41. ให้นักเรียนเล่าข่าวเหตุการณ์เกี่ยวกับการ เมืองจากหนังสือพิมพ์ วิทยุหรือโทรทัศน์
42. ให้นักเรียนอธิบายภาพและ เหตุการณ์สำคัญ จากข่าว เช่น การเดินขบวนเมื่อ 14 ต.ค. 16
43. ให้นักเรียนเปรียบเทียบแสดงความคิดเห็น และ/หรืออภิปรายข่าวและ เหตุการณ์ที่เกิดขึ้น ในขณะนั้น เช่น พรรคใดจะเป็นรัฐบาล ใครจะเป็นนายกรัฐมนตรี
44. ให้นักเรียนทำสมุดรวบรวมข่าวและ เหตุการณ์สำคัญ
45. ให้นักเรียนจัดนิทรรศการโดยใช้ภาพและข่าว จากสื่อมวลชนเช่น นิทรรศการเกี่ยวกับการ เลือกตั้ง การไช้ประชาธิปไตยเกี่ยวกับการเดิน ขบวนประท้วงต่าง ๆ
46. พาไปศึกษานอกสถานที่ เช่นการประชุมของ รัฐสภา หรือฟังการพูดของนักการเมืองในที่ สาธารณะ ฯลฯ

บ่อยมาก	ปานกลาง	บางครั้ง	ไม่ทำเลย

5. การแก้ปัญหา

47. ครูนำปัญหาประจำวันมาให้เด็กเรียนคิด
วิพากษ์วิจารณ์และหาทางแก้ปัญหา
48. ครูนำปัญหามาให้นักเรียนอภิปรายรวมกัน
49. ครูสร้างสถานการณ์ให้นักเรียนคิดปัญหาที่
จะเกิดขึ้น
50. จัดกิจกรรมเกี่ยวกับการแสดงบทบาท
(Role play) โดยมีปัญหาให้คิด
51. ให้นักเรียนนำปัญหาประจำวันมาคิด
วิพากษ์วิจารณ์และหาทางแก้ปัญหา
52. ให้นักเรียนคิดหาทางแก้ปัญหาที่อาจเกิด
ขึ้นได้ในชีวิตประจำวัน
53. ให้นักเรียนตั้งปัญหาเกี่ยวกับเรื่องที่เรียน
54. ครูเสนอแนะการแก้ปัญหา

6. การใช้อุปกรณ์ประกอบการสอน

55. ครูใช้แผนผัง กราฟ สถิติ
56. ครูใช้ภาพถ่าย ภาพเขียน และภาพจาก
หนังสือพิมพ์
57. ครูใช้บัตรคำ แถบประโยค
58. ครูใช้แผนภูมิสรูป
59. ครูใช้ตัวอย่างของจริง เช่น บัญชีรายชื่อ
ผู้มีสิทธิเลือกตั้ง ฯลฯ
60. ครูใช้วัสดุสิ่งของต่าง ๆ เช่น โฟม
กระดาษ ฯลฯ
61. ครูใช้หนังสือพิมพ์รายวันและรายสัปดาห์
ประกอบ

บ่อยมาก	ปานกลาง	บางครั้ง	ไม่ทำเลย

	บ่อยมาก	ปานกลาง	บางครั้ง	ไม่ทำเลย
62. ครูใช้เอกสาร จุลสาร วารสารจากหน่วยราชการและสำนักแถลงข่าวต่าง ๆ				
63. ครูจัดมุมหนังสือเกี่ยวกับการเมืองไว้ในห้องเรียน				
64. จัดป้ายนิเทศเกี่ยวกับเรื่องการปกครองระบอบประชาธิปไตย เช่น การประชุมของรัฐสภา				
65. ให้นักเรียนอภิปรายและศึกษาจากป้ายนิเทศ				
66. ให้นักเรียนดูภาพยนตร์ เช่น เรื่องการเลือกตั้งสภาผู้แทนราษฎร				
7. การฝึกทักษะการมีส่วนร่วมแบบประชาธิปไตย				
67. ให้นักเรียนแสดงความคิดเห็นอย่างเสรี				
68. ให้นักเรียนวิจารณ์งานของตนเองและผู้อื่น				
69. ให้นักเรียนแลกเปลี่ยนความคิดเห็นซึ่งกันและกัน และยอมรับความคิดเห็นที่ดีที่สุด				
70. ให้นักเรียนอภิปรายบทบาทของนักเรียนในฐานะที่เป็นสมาชิกของครอบครัว ชุมชน และพลเมืองของชาติ				
71. ให้นักเรียนมีความกล้าที่จะแสดงความสามารถในการแสดงออก เช่น สาธิต อภิปราย ฯลฯ				
72. จัดสาธิตการเลือกตั้งสมาชิกสภาผู้แทนราษฎร โดยจัดให้เหมือนหรือคล้ายกับการเลือกตั้งจริง ๆ				
73. จัดกิจกรรมเกี่ยวกับการเลือกตั้งหัวหน้าชั้นเรียน และหัวหน้านักเรียนของโรงเรียน เช่น เกี่ยวกับการเลือกตั้งผู้แทนราษฎร				

74. แบ่งหมู่ให้นักเรียนโตทำงานเป็นกลุ่มโดยให้
ผลัดเปลี่ยนกันเป็นผู้นำ
75. ให้นักเรียนเปรียบเทียบผลงานระหว่างกลุ่ม
76. ให้นักเรียนทำงานในรูปของคณะกรรมการ

8. การวัดผล :

77. ทดสอบความรู้เดิมก่อนสอน
78. ทดสอบความรู้ขณะกำลังสอน
79. ทดสอบแต่ละชั้นของการสอน
80. ทดสอบเมื่อเรียนจบในแต่ละชั่วโมง
81. ทดสอบเมื่อเรียนจบแต่ละบทเรียน
82. ทดสอบเมื่อเรียนจบแต่ละหน่วย
83. ทดสอบเมื่อเรียนจบภาคการศึกษา
84. ทดสอบโดยการสนทนาซักถาม
85. สังเกตการปฏิบัติตนของนักเรียนในการ
ทำงานกลุ่ม
86. สังเกตการปฏิบัติตนของนักเรียนในการ
เลือกหัวหน้าชั้นหรือผู้แทนนักเรียน
87. สังเกตการปฏิบัติงานของนักเรียน
88. สังเกตการตัดสินใจ ตกใจในเรื่องราว
ของนักเรียน
89. ให้นักเรียนทำข้อทดสอบ
90. ให้นักเรียนประเมินผลการเรียนของตนเอง

บ่อยมาก	ปานกลาง	บางครั้ง	ไม่ทำเลย

ตอนที่ 3 วิธีสอนที่ครูใช้ในการพัฒนานวัตกรรมที่เกี่ยวกับการมีส่วนร่วมทางการเมือง

91. การปกครองแบบประชาธิปไตย ประชาชนมีส่วนร่วมในการปกครองประเทศโดยเท่าเทียมกัน
92. ในระบอบประชาธิปไตยปัจจุบันประชาชนมีส่วนร่วมในการปกครองประเทศโดยทางตัวแทนราษฎร
93. ประชาชนเลือกตั้งตัวแทนราษฎร ไปทำหน้าที่ที่บัญญัติและควบคุมการปฏิบัติงานของรัฐบาล
94. คุณสมบัติของผู้สมัครที่จะทำประโยชน์แก่บ้านเมืองมากที่สุดและสังกัดพรรคการเมืองที่มั่นคงเป็นองค์ประกอบที่สำคัญในการพิจารณาตัดสินใจเลือกตั้งตัวแทนราษฎร
95. ผู้แทนราษฎรที่คมีส่วนช่วยในการปกครองประเทศและประชาชน
96. การเลือกตั้งที่ประชาชนให้ความสนใจและร่วมมือเป็นวิถีทางสำคัญไปสู่การปกครองระบอบประชาธิปไตยที่ดี
97. พรรคการเมืองเกิดจากการรวมกลุ่มของผู้ที่มีความคิดเห็นทางการเมือง เศรษฐกิจ สังคม คล้ายคลึงกัน

บรรยาย	สอนตามแบบเรียน	ให้ฝึกเขียนคนควา	ให้นักเรียนอภิปรายแสดงความคิดเห็น	สร้างสถานการณ์จำลอง	การแสดงบทบาท (role play)

98. ประชามติเป็นผลรวมความคิดเห็นของบุคคลต่าง ๆ
ในกลุ่มชนหนึ่ง ๆ
99. ประชามติที่เล็กที่สุดคือระดับครอบครัว
100. ลักษณะการปกครองแบบประชาธิปไตย ยอมรับอยู่กับ
ความสนใจทางการเมือง การปกครองของพลเมือง
ในประเทศนั้น ๆ

บรรยาย	สอนตาม แบบเรียน	ให้ ฝึกเขียน คนควา	ให้นักเรียน อภิปรายแสดง ความคิดเห็น	สร้าง สถานการณ์ จำลอง	การแสดง บทบาท (role play)

101. ปัญหาและอุปสรรคในการสอนวิชาหน้าที่พลเมืองสำหรับค้ำทานและโรงเรียน
ของท่าน คือ

1.
2.
3.
4.
5.

102. ท่านมีข้อเสนอแนะในการขจัดปัญหาและอุปสรรคต่าง ๆ เพื่อปรับปรุงการสอน
วิชาหน้าที่พลเมืองให้มีประสิทธิภาพยิ่งขึ้นดังต่อไปนี้ คือ

1.
2.
3.
4.
5.

ประวัติการศึกษา



ผู้เขียนวิทยานิพนธ์

นางวรรณวิมล ทนินพานิช

วุฒิการศึกษา

ครุศาสตรบัณฑิต คณะครุศาสตร์ จุฬาลงกรณ์มหาวิทยาลัย

พ.ศ. 2513

สถานที่ทำงาน

โรงเรียนเบญจมราชรังสฤษฎิ์ ฉะเชิงเทรา