

บทที่ 3

ลักษณะการดำเนินงานของโรงพยาบาล

โรงพยาบาลผ่าตัดโรคหัวใจไปในส่วนกลางและส่วนภูมิภาคของกรมการแพทย์ ปัจจุบันนี้มีทั้งหมดประมาณ 26 แห่ง เป็นโรงพยาบาล 19 แห่ง สภากันเฉพาะ 3 แห่ง และศูนย์ 4 แห่ง ขนาดของโรงพยาบาลดังกล่าวอาจแบ่งออกได้โดยถือจำนวนเตียงคนไข้เป็นเกณฑ์กว้าง ๆ เพราะจำนวนเตียงนี้แสดงถึงปริมาณคนไข้ภายในและภายนอก ตลอดจนปริมาณงานด้านอื่น ๆ ซึ่งจะเกิดขึ้นต่อเนื่องมา รวมทั้งจำนวนแพทย์ พยาบาล เจ้าหน้าที่ และงบประมาณค่าใช้จ่ายของโรงพยาบาลแต่ละแห่งด้วย กล่าวคือ โรงพยาบาลที่มีเตียงคนไข้ 200 เตียงขึ้นไปถือเป็นโรงพยาบาลขนาดใหญ่ ขนาดกลางนั้นมี 100-200 เตียง และขนาดเล็กมีเตียงคนไข้ต่ำกว่า 100 เตียง โรงพยาบาลขนาดใหญ่อาจมีโรงเรียนพยาบาลผดุงครรภ์อยู่ด้วย¹

แผนภูมิการบริหารงานโรงพยาบาลไม่ว่าจะเป็นโรงพยาบาลเล็กหรือโรงพยาบาลใหญ่ ส่วนใหญ่จะเหมือนกัน แต่ว่าจะแบ่งแยกออกไปอย่างไรต่างกันเท่านั้น ส่วนเหมือนกันนั้นก็คือ

แผนภูมิการบริหารโรงพยาบาลทั่วไป จะแบ่งออกเป็น 2 ส่วนใหญ่ ได้แก่

1. การตรวจรักษาพยาบาลด้านวิชาการแพทย์ (Professional Care of patient) แบ่งออกเป็น 4 กลุ่มย่อย ๆ ดังนี้

1.1 การให้บริการวิชาการแพทย์ (Medical Service) โรงพยาบาลบางแห่งก็แบ่งเป็นแผนกผู้ติกรรม ศัลยกรรม กุมารเวช อายุรกรรม ฯลฯ บางแห่งก็ไม่แบ่ง แล้วแต่ว่าจะเป็นโรงพยาบาลเล็กหรือใหญ่ แต่อย่างไรก็ตาม โรงพยาบาลทุกแห่งจะต้องมีการตรวจรักษาวิชาการแพทย์ (Medical Care)

¹สำนักงาน ก.พ., กองวิชาการ, รายงานการศึกษาและปรับปรุงงานบริหารโรงพยาบาลและที่ทำการอนามัยจังหวัด (กรุงเทพมหานคร : กองวิชาการ สำนักงาน ก.พ., 2512), หน้า 6.

1.2 การดำเนินงานกลุ่มด้านการแพทย์ (Medical administrative group)

เช่น เวชระเบียน (Medical record) เป็นศัพท์ที่ใช้เรียกบันทึกต่าง ๆ ที่เกี่ยวกับการรักษาพยาบาล ผู้ป่วยที่มาได้รับการรักษาในโรงพยาบาล พวกปฎุยา เภสัชกรรม (Pharmacies) พวกนักสังคม-สงเคราะห์ (Social workers) ต่าง ๆ

1.3 งานบริการด้านการพยาบาลต่าง ๆ (Nursing Service)

1.4 โภชนาการ (Dietary Service) โรงพยาบาลทุกแห่งทั้งของเอกชนและของรัฐบาลจะต้องมีการให้อาหารกับคนไข้

2. การให้บริการเพื่องานด้านการตรวจรักษาการแพทย์ (Supporting activity for professional care of patient) โดยเริ่มตั้งแต่เรื่องความสะอาด การเงินและการบัญชี ด้านบุคลากร การควบคุมดูแล และบำรุงรักษาตึก อาคาร เครื่องมือและอุปกรณ์เครื่องใช้ต่าง ๆ และการประชาสัมพันธ์ (Public relation) ฯลฯ โรงพยาบาลทุกแห่งทั้งของรัฐบาลและของเอกชน ไม่ว่าจะเป็นโรงพยาบาลเล็กหรือใหญ่จะมีงานบริการดังกล่าว แต่ขอบเขตของงานจะเล็กหรือจะใหญ่ก็สุดแท้แต่โรงพยาบาลนั้น ๆ¹

ถึงแม้ว่าแต่ละโรงพยาบาลในสังกัดของกรมการแพทย์ จะมีความใหญ่เล็กต่างกันและความสามารถในการรักษาแตกต่างกันตามจำนวนความสามารถของแพทย์และเครื่องมือเครื่องใช้ทางการแพทย์ที่มีก็ตาม ในทางบริหารแล้วโรงพยาบาลดังกล่าวต่างเป็นอิสระจากกันและมีฐานะเท่ากันขึ้นโดยตรงต่อกรมการแพทย์ ดังนั้นการบริหารงานของโรงพยาบาลแต่ละแห่งจะมีผู้อำนวยการโรงพยาบาลซึ่งเป็นนายแพทย์ เป็นหัวหน้าหน่วยงาน โดยได้รับมอบอำนาจจากริบติ และมีคณะกรรมการฝ่ายบริหาร คณะกรรมการฝ่ายวิชาการร่วมด้วย ผู้ช่วยการโรงพยาบาลสามารถที่จะมอบอำนาจปฏิบัติการ และมอบความรับผิดชอบต่อไปได้ถ้าต้องการและเห็นว่าคนที่มอบอำนาจให้ผู้นั้นเป็นคนดีพอ จะนั้นการบริหารงานของโรงพยาบาลในสังกัดกรมการแพทย์แต่ละแห่งจึงแบ่งส่วนราชการเป็นฝ่ายต่าง ๆ

¹ วิเศษ วิทยาสัต, "การบริหารงานโรงพยาบาลเอกชน." ใน เอกสารการอบรมระยะสั้น วิชาการบริหารโรงพยาบาล - (กรุงเทพมหานคร: กองวิชาการ กรมการแพทย์, พฤษภาคม 2523), หน้า 235.

ตามประเภทของโรงพยาบาลฝ่ายกายหรือโรงพยาบาลฝ่ายจิต

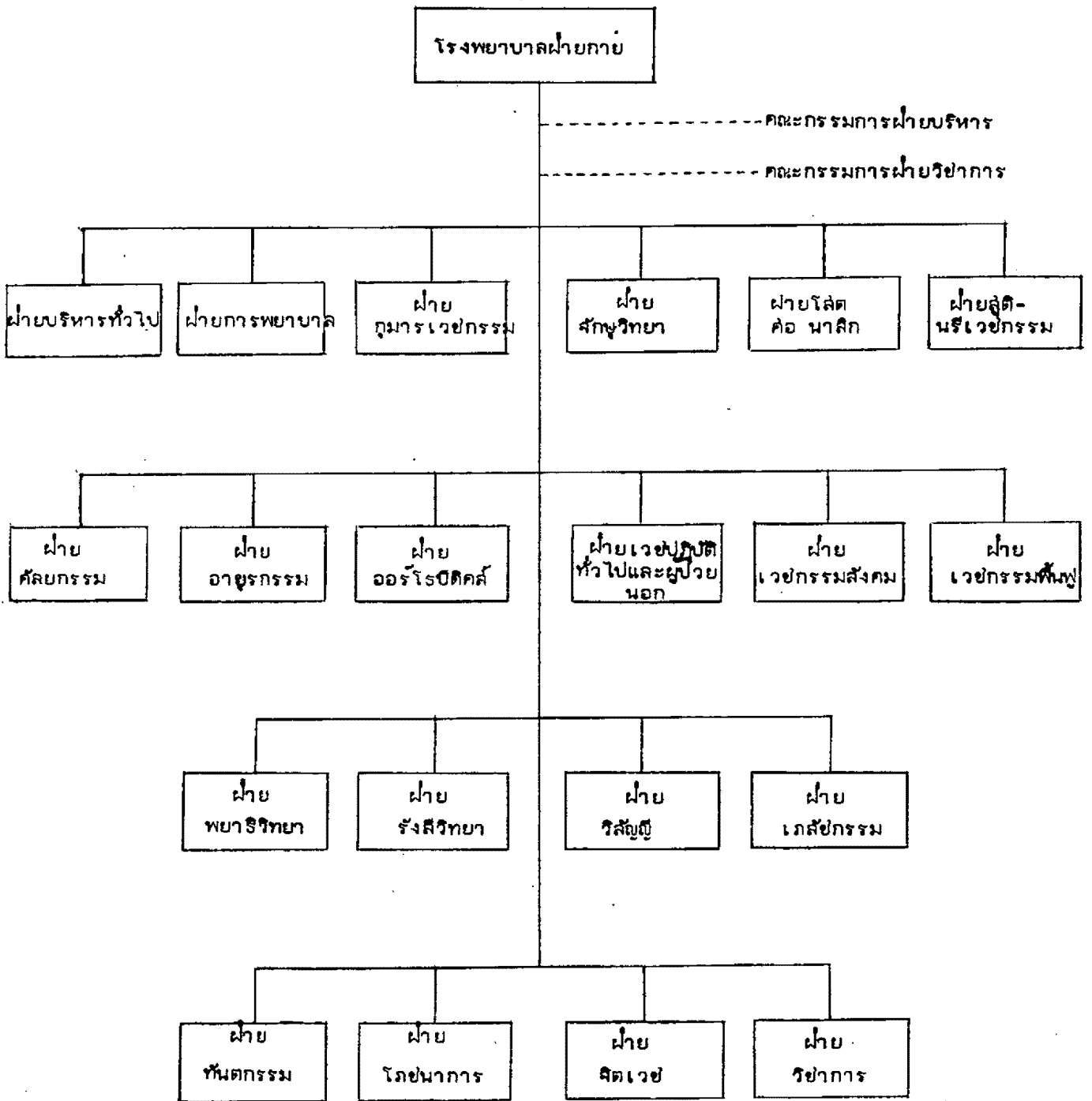
การแบ่งส่วนราชการของโรงพยาบาล

ก. โรงพยาบาลประเภทฝ่ายกาย จะแบ่งส่วนราชการเป็นฝ่ายต่าง ๆ ดังนี้

1. ฝ่ายบริหารทั่วไป
2. ฝ่ายการพยาบาล
3. ฝ่ายกุมารเวชกรรม
4. ฝ่ายศัลยกรรม
5. ฝ่ายจิตเวช
6. ฝ่ายทันตกรรม
7. ฝ่ายพยาธิวิทยา
8. ฝ่ายโภชนาการ
9. ฝ่ายเภสัชกรรม
10. ฝ่ายรังสีวิทยา
11. ฝ่ายเวชปฏิบัติทั่วไปและผู้ป่วยนอก
12. ฝ่ายเวชกรรมสังคม
13. ฝ่ายเวชศาสตร์ฟื้นฟู
14. ฝ่ายวิสัญญี
15. ฝ่ายศัลยกรรม
16. ฝ่ายสูติ-นรีเวชกรรม
17. ฝ่ายโสต คอ นาสิก
18. ฝ่ายออร์โธปิดิกส์
19. ฝ่ายอายุรกรรม
20. ฝ่ายวิชาการ¹

¹ กระทรวงสาธารณสุข, กรมการแพทย์, รายงานประจำปี พ.ศ. 2523 กรมการแพทย์
 กระทรวงสาธารณสุข. (กรุงเทพมหานคร:เป็นทริล เอ็กซ์เพรสส์ศึกษาการพิมพ์, 2523), หน้า 91.

แผนภูมิที่ 2



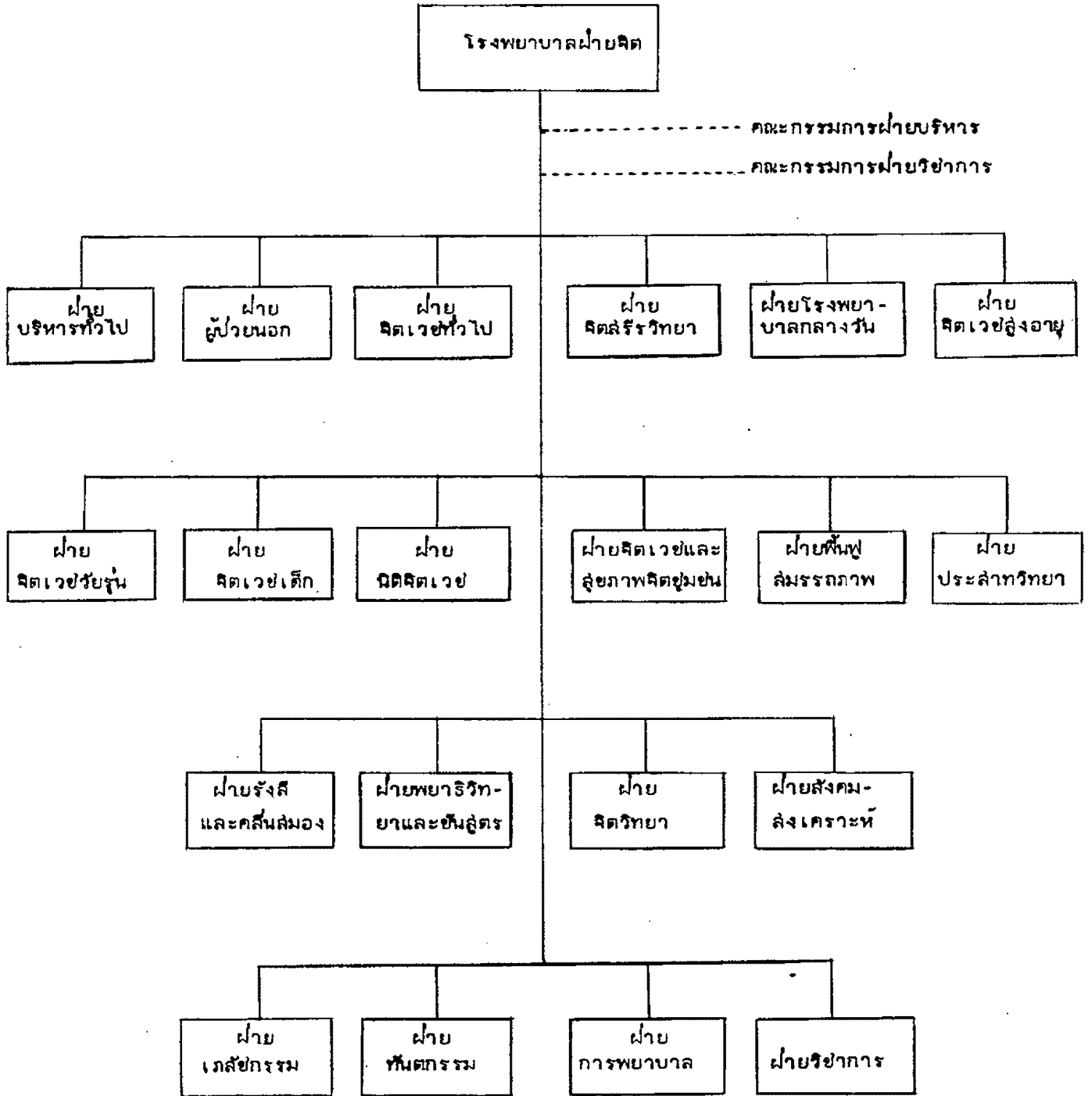
ในการบริหารโรงพยาบาลจะกระจายอำนาจความรับผิดชอบทั้งในด้านบริหารและวิชาการ ให้แก่หัวหน้าฝ่ายทุก ๆ ฝ่ายของโรงพยาบาลช่วยล่อตล่องดูแล ทั้งนี้เพื่อให้การดูแลทุก ๆ จุดของโรงพยาบาลเป็นไปด้วยความเรียบร้อย นอกจากนี้ในแต่ละฝ่ายยังแบ่งออกเป็นงานต่าง ๆ และในแต่ละงานจะมีหัวหน้างานรับผิดชอบ เพื่อช่วยให้การปฏิบัติงานมีประสิทธิภาพเพิ่มขึ้น

ข. โรงพยาบาลประเภทฝ่ายจิต จะแบ่งส่วนราชการเป็นฝ่ายต่าง ๆ ดังนี้

1. ฝ่ายบริหารทั่วไป
2. ฝ่ายผู้ป่วยนอก
3. ฝ่ายจิตเวชทั่วไป
4. ฝ่ายจิตสรีรวิทยา
5. ฝ่ายโรงพยาบาลกลางวัน
6. ฝ่ายจิตเวชสูงอายุ
7. ฝ่ายจิตเวชวัยรุ่น
8. ฝ่ายจิตเวชเด็ก
9. ฝ่ายนิติจิตเวช
10. ฝ่ายจิตเวชและสุขภาพจิตชุมชน
11. ฝ่ายฟื้นฟูสมรรถภาพ
12. ฝ่ายประสาทวิทยา
13. ฝ่ายรังสีและคลื่นสมอง
14. ฝ่ายพยาธิวิทยาและชันสูตร
15. ฝ่ายจิตวิทยา
16. ฝ่ายสังคมสงเคราะห์
17. ฝ่ายเภสัชกรรม
18. ฝ่ายทันตกรรม
19. ฝ่ายการพยาบาล
20. ฝ่ายวิชาการ

แต่ละฝ่ายจะแบ่งออกเป็นหน่วยงานต่าง ๆ ดังแสดงในภาคผนวกหน้า 304

แผนภูมิที่ 3



115796632

สำหรับสถาบันพยาธิวิทยาในสังกัดกรมการแพทย์ จะมีการแบ่งส่วนราชการของสถาบัน แตกต่างจากโรงพยาบาลที่ได้กล่าวมาแล้วข้างต้น เนื่องจากสถาบันพยาธิวิทยาไม่ได้บำบัดรักษาคนไข้ ทัวไปเช่นโรงพยาบาลอื่น ๆ ซึ่งไม่มีฝ่ายสังคมสงเคราะห์ ฝ่ายการพยาบาล ฝ่ายโภชนาการ และฝ่ายเภสัชกรรม เป็นต้น ดังนั้นสถาบันพยาธิวิทยาจึงแบ่งส่วนราชการดังต่อไปนี้ (แผนภูมิที่ 4)

1. ฝ่ายบริหารทั่วไป
2. ฝ่ายจุลพยาธิ
3. ฝ่ายเซลล์วิทยา
4. ฝ่ายตรวจศพ
5. ฝ่ายศัลยพยาธิ
6. ฝ่ายชันสูตรพิเศษ
7. ฝ่ายค้นคว้าและวิจัย
8. ฝ่ายศึกษาและฝึกอบรม
9. ฝ่ายแผนงานและสถิติ

ฝ่ายต่าง ๆ จะแบ่งออกเป็นหน่วยงานต่าง ๆ ดังแสดงในภาคผนวกหน้า 314

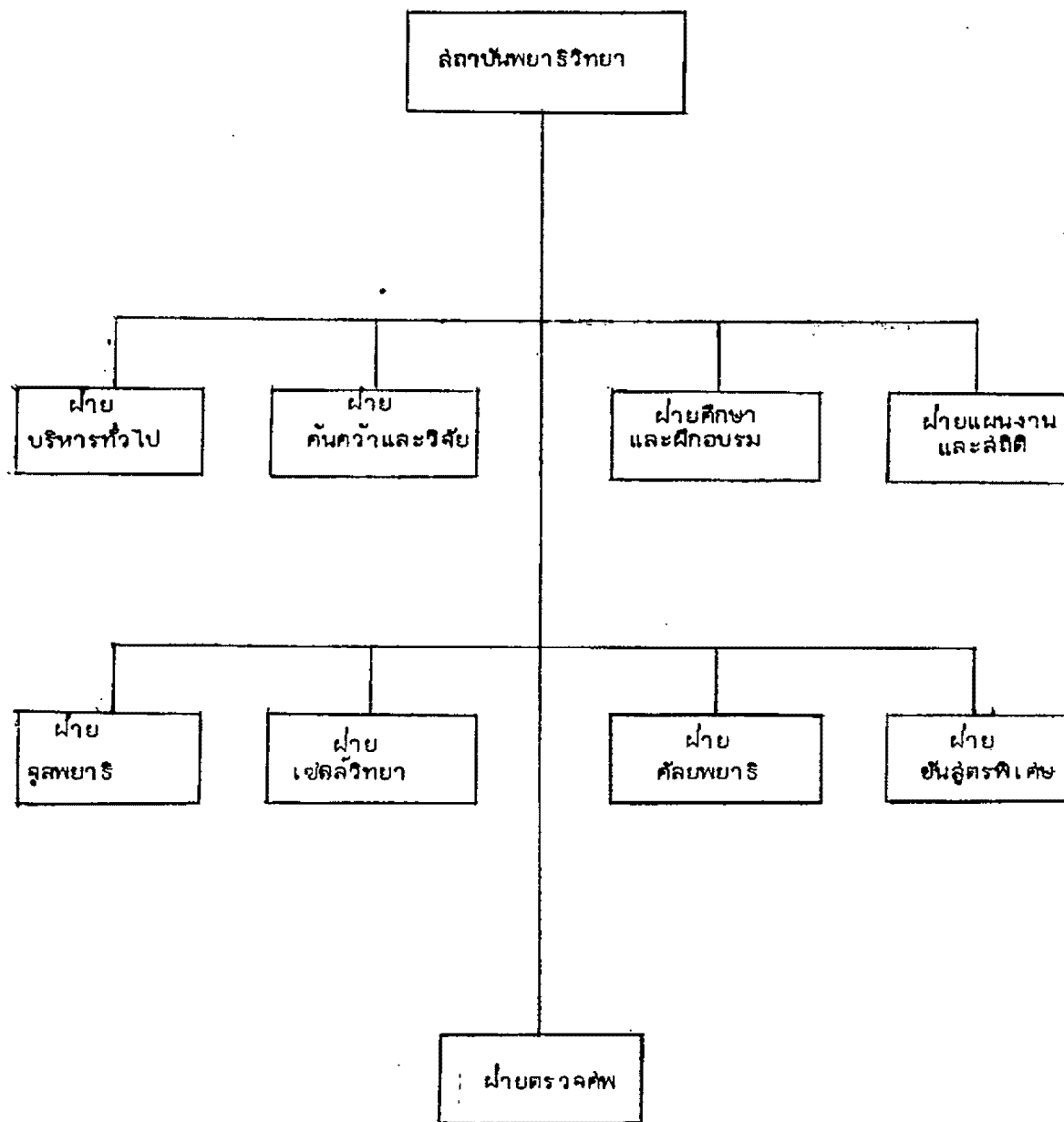
จากที่กล่าวมาแล้วจะเห็นว่า การแบ่งส่วนราชการของโรงพยาบาลประเภทฝ่ายกายและโรงพยาบาลประเภทฝ่ายจิตนั้นจะแยกฝ่ายแตกต่างกันไปบ้าง แล้วแต่ว่าจะเป็นโรงพยาบาลประเภทใดและเป็นโรงพยาบาลขนาดเล็กหรือใหญ่ แต่โรงพยาบาลทุกประเภทต่างก็มีฝ่ายบริหารทั่วไปเหมือนกัน ส่วนฝ่ายอื่น ๆ ซึ่งเป็นด้านวิชาการตรวจรักษาพยาบาล (Professional Care of patient) ก็จะแตกต่างกันบ้างตามประเภทของโรงพยาบาล แต่บางฝ่ายก็ยังคงเหมือนกัน เช่น ฝ่ายผู้ป่วยนอก ฝ่ายเภสัชกรรม ฝ่ายโภชนาการ และฝ่ายวิชาการ เป็นต้น

หน้าที่และความรับผิดชอบของฝ่ายต่าง ๆ ในโรงพยาบาล

ก. โรงพยาบาลประเภทฝ่ายกาย ได้กำหนดหน้าที่และความรับผิดชอบของฝ่ายต่าง ๆ ไว้ดังนี้

1. ฝ่ายบริหารทั่วไป ประกอบด้วยงานต่าง ๆ ซึ่งเป็นงานส่งเสริมให้ฝ่ายต่าง ๆ

แผนภูมิที่ 4



ด้านการรักษาพยาบาลวิชาการได้ดำเนินการไปตามเป้าหมาย ผู้ปฏิบัติเป็นเจ้าหน้าที่ทางการเงินและ
การบัญชี การผลิต การช่าง ธุรการ ฯลฯ

2. ฝ่ายการพยาบาล มีหน้าที่และความรับผิดชอบดังนี้

- จัดอัตราค่าส่งเจ้าหน้าที่ในการพยาบาลเพื่อให้บริการทางการพยาบาลตามตึก
คนไข้
- จัดหาเครื่องมือ เครื่องใช้ ในการรักษาพยาบาลให้มีเพียงพอ
- ควบคุม ตรวจสอบ แนะนำ การปฏิบัติงานของพยาบาล ผู้ช่วยพยาบาล พนักงาน
ผู้ช่วย และพนักงานประจำตึกคนไข้
- แก้ไขปัญหาข้อขัดข้องในการปฏิบัติงานทางการพยาบาล
- ดูแลในด้านสวัสดิการโดยทั่วไปของเจ้าหน้าที่ในบังคับบัญชาให้เป็นไปตาม
ระเบียบปฏิบัติและนโยบายของโรงพยาบาล
- เล่นของงบประมาณของฝ่ายประจำปี
- ประเมินผลการปฏิบัติงาน เล่นของความชอบของเจ้าหน้าที่ประจำปี
- จัดให้มีการฝึกอบรมเจ้าหน้าที่ของฝ่ายทุกระดับเป็นประจำปีละครั้ง
- ให้การศึกษาอบรมภาคปฏิบัติแก่นักศึกษาพยาบาลศาสตร์ และนักเรียนผู้ช่วย-
พยาบาล
- ฝึกงานและนำชมกิจการของงานแก่ผู้ที่สนใจ ซึ่งติดต่อขอเข้าชมกิจการของ
โรงพยาบาล
- พิจารณาและดำเนินการเกี่ยวกับวินัย ระเบียบ ข้อบังคับของข้าราชการของ
ฝ่ายพยาบาล
- ควบคุมการเบิกจ่ายสิ่งของ เครื่องใช้ของหัวหน้าตึกคนไข้ ให้เป็นไปตามแผน-
งานและถูกต้อง
- ควบคุมเกี่ยวกับการทำบัญชี รายงาน ทะเบียนผลิตครั้งละหนึ่งของหัวหน้าตึกคนไข้
- ควบคุมดูแลการปฏิบัติงานของเจ้าหน้าที่หน่วยโชนาการ์ ชักฟอก หน่วยตัด-
เย็บซ่อมแซม เสื้อผ้า (ฝ่ายการพยาบาลของโรงพยาบาลในสังกัดกรมการ-
แพทย์บางแห่งทำหน้าที่ควบคุมดังกล่าว แต่โรงพยาบาลบางแห่งมอบให้ฝ่าย
บริหารทั่วไปทำหน้าที่ควบคุมหน่วยงานดังกล่าว)

- สนับสนุนให้มีการประชุมวิชาการของแต่ละแผน เช่น สัปดาห์พยาบาล ผู้ช่วยพยาบาล และพนักงานผู้ช่วย
- พิจารณาตัวเงินการเพื่อการสนับสนุน ส่งเสริมให้พยาบาล ผู้ช่วยพยาบาล ได้มีโอกาสศึกษาต่อ เพื่อเพิ่มพูนความรู้ความสามารถให้มีประสิทธิภาพดียิ่งขึ้น
- พิจารณาและตัวเงินการเกี่ยวกับการรับสมัครนักเรียนทุนของโรงพยาบาลเข้าศึกษาพยาบาล ผู้ช่วยพยาบาลผดุงครรภ์ และผู้ช่วยพยาบาลจิตเวช ผู้ช่วยทันตแพทย์ และผู้ช่วยเภสัชกร ตามโควตาที่ได้รับจากกรมการแพทย์
- ตัวเงินการลอบคัดเลือก แต่งตั้งกรรมการลอบคัดเลือก รวบรวมคะแนน ประกาศผลการลอบคัดเลือก ตรวจโรค ทั่วสัญญา และส่งตัวนักศึกษาพยาบาล ผู้ช่วยพยาบาลผดุงครรภ์ ผู้ช่วยพยาบาลจิตเวช ผู้ช่วยทันตแพทย์ และผู้ช่วยเภสัชกร ตามสถานศึกษาของกระทรวงสาธารณสุข

3. ฝ่ายกุมารเวชกรรม หน้าที่และความรับผิดชอบดังนี้

- ตรวจรักษาคนไข้เด็กตั้งแต่แรกเกิดจนถึงเด็กอายุ 14 ปี
- ป้องกันโรคโดยให้ภูมิคุ้มกันแก่เด็ก
- ให้การศึกษาแก่มารดาเกี่ยวกับการเลี้ยงดูเด็ก ความรู้เรื่องโภชนาการ การป้องกันโรค การดูแลเด็กเจ็บป่วย และให้คำแนะนำเกี่ยวกับสุขภาพทางกายและทางจิตของเด็ก
- การฝึกสอนแก่แพทย์ฝึกหัดและแพทย์เรสซิเดนท์ และแพทย์จากต่างจังหวัด
- การศึกษาและวิจัยทางการแพทย์

4. ฝ่ายศัลยกรรม หน้าที่และความรับผิดชอบดังนี้

- ตรวจพิเศษทางศัลยกรรม ค้นคว้า วิจัย และรักษา
- ให้การสอนข้างเตียง และแสดงทางวิชาการแก่นักศึกษาแพทย์ ซึ่งมาเพื่อศึกษา
- ผ่าตัดคนไข้ซึ่งเป็นต่อกระดูก และโรคทางตาบางอย่าง
- ศึกษาค้นคว้า วิจัย และเพื่อพัฒนาเทคนิคในการตรวจ และรักษาคนไข้ทางศัลยกรรม
- ให้คำแนะนำแก่ญาติและคนไข้ในการปฏิบัติตน และการป้องกันโรค รวมทั้งตอบปัญหาต่าง ๆ เกี่ยวกับโรคแก่ญาติและคนไข้ด้วย

5. ฝ่ายจิตเวช มีหน้าที่และความรับผิดชอบ เกี่ยวกับด้านจิตเวชและสังคมสงเคราะห์

6. ฝ่ายทันตกรรม มีหน้าที่บำบัดรักษาและป้องกันโรคฟันและโรคเหงือกทั้งหมด ตลอดจนทำการค้นคว้าวิจัยทางวิชาการและการฝึกอบรมบุคลากรทางทันตกรรม การวางแผนทางการบริหารและวิชาการให้สอดคล้องกับแผนพัฒนาทันตสาธารณสุขแห่งชาติ ซึ่งเป็นโครงการ 1 ใน 20 โครงการของกระทรวงสาธารณสุข

7. ฝ่ายพยาธิวิทยา มีหน้าที่และความรับผิดชอบดังนี้

- รับผิดชอบในการตรวจศพ และตรวจชิ้นเนื้อทางศัลยกรรม ให้การวินิจฉัยโดยใช้กล้องจุลทรรศน์ เพื่อให้ทราบถึงการวินิจฉัยโรคที่ถูกต้อง เพื่อประโยชน์ในการรักษาและป้องกันโรค
- รับผิดชอบในการค้นคว้าวิจัยโรคต่าง ๆ เพื่อเป็นหลักฐาน และสถิติทางการแพทย์ที่สมบูรณ์และถูกต้องรวมทั้งหลักฐานสำหรับคนไข้ที่มีคดีต่าง ๆ ด้วย
- ให้การศึกษาและอบรมแก่เจ้าหน้าที่ทางการแพทย์ทุกระดับในสาขาพยาธิวิทยา
- รับผิดชอบในการตรวจหาเซลล์มะเร็งในระยะแรก เพื่อเป็นการป้องกันและให้การรักษาได้ในระยะเริ่มแรก โดยเฉพาะในหน่วยเซลล์วิทยา

8. ฝ่ายโภชนาการ มีหน้าที่และความรับผิดชอบในการจัดหาอาหารและประกอบอาหารคนไข้และเจ้าหน้าที่ของโรงพยาบาล โดยโภชนาการที่มีความรู้ ความสามารถในวิชาชีพ โภชนาการ การบริหารงานของฝ่ายนี้ได้มอบหมายให้คณะกรรมการชุดหนึ่ง ซึ่งเรียกว่าคณะกรรมการฝ่ายโภชนาการและโภชนาบำบัดเป็นผู้ร่วมพิจารณาเกี่ยวกับการจัดหาอาหารและประกอบอาหารคนไข้ คณะกรรมการเลือกมาจากแพทย์ พยาบาล และหัวหน้าฝ่ายโภชนาการเป็นกรรมการและเลขานุการ

หน้าที่ของคณะกรรมการรับผิดชอบเกี่ยวกับ

- การสรุปรายการอาหารประจำวันเพื่อบริการแก่ผู้ป่วยทุกประเภท
- การจัดทำประกอบอาหารเฉพาะโรคต่าง ๆ แก่ผู้ป่วยทุกประเภทโดยพิจารณาค่ามวลแคลอรี และสารอาหารที่ร่างกายควรได้รับในวันหนึ่ง ๆ
- การจัดหาอาหารสดประจำวันตามฤดูกาล อาหารแห้งและเครื่องประกอบ เพื่อให้เพียงพอแก่การบริการ

9. ฝ่ายเภสัชกรรม หรือห้องยาของโรงพยาบาล มีหน้าที่

ให้บริการแก่คนไข้โดยเภสัชกรที่มีความรู้ ความสามารถ ถูกต้องตามกฎหมาย ในวิสัยพเภสัชกรรม โดยเฉพาะเกี่ยวกับการจ่ายยาต่าง ๆ การเตรียมจำนวนมาก ๆ เพื่อจ่ายให้แก่คนไข้ รวมทั้งยาเสพติดและยาที่หายากเป็นพิเศษ สัตหาพวกยิวะวัตถุให้พร้อมที่จะจ่ายตามใบสั่งแพทย์ และนอกจากนี้ยังจะจัดหาเวชภัณฑ์ ของใช้วิทยาศาสตร์ ของใช้การแพทย์ และเตรียมยาฉีด ยาปราศจากเชื้อไว้ใช้ในโรงพยาบาลให้เพียงพอ

หัวหน้าฝ่ายเภสัชกรรม จะได้รับการรับรองและความร่วมมือจากผู้อำนวยการโรงพยาบาลในการที่จะออกกฎข้อบังคับต่าง ๆ เกี่ยวกับการบริหารงานของฝ่ายนี้ โดยมอบหมายให้คณะกรรมการชุดหนึ่ง ซึ่งเรียกว่า คณะกรรมการฝ่ายเภสัชกรรมและการบำบัด (The Pharmacy and Therapeutics Committee) เป็นผู้ร่วมพิจารณาในกรณีที่เกี่ยวข้องยา คณะกรรมการชุดนี้ จะมีการประชุมปีละไม่ต่ำกว่า 2 ครั้ง

คณะกรรมการเลือกมาจากแพทย์ ทันตแพทย์ และหัวหน้าฝ่ายเภสัชกรรม เป็นกรรมการและเลขานุการ

หน้าที่ของคณะกรรมการฝ่ายเภสัชกรรมและการบำบัด

1. พิจารณาว่าควรจะมียาชนิดใดไว้ใช้ในสถานนั้น ๆ เป็นประจำ
2. พิจารณาคุณค่าของยาใหม่ที่เสนอเข้าไว้ในสถาน
3. ให้บริการแนะนำเรื่องยาต่าง ๆ เกี่ยวกับการใช้ยา
4. ศึกษาและให้คำแนะนำแก่ผู้มีอำนาจในการใช้ยา จ่ายยา สั่งซื้อยา ตลอดจนการบริการยาทั้งหมด
5. ประเมินค่าเอกลักษณ์ทางยาที่พิมพ์เผยแพร่ให้แก่เจ้าหน้าที่ฝ่ายบำบัดและเภสัชกรรม

ความรับผิดชอบ (Responsibilities) ฝ่ายเภสัชกรรมของโรงพยาบาล

จะมีหัวหน้าฝ่ายเภสัชกรรม หรือเภสัชกรที่รับผิดชอบในงานต่อไปนี้มากที่สุดเท่าที่จะสามารถทำได้

1. เตรียมยา ยาปราศจากเชื้อต่าง ๆ ขึ้นใช้เองในโรงพยาบาล
2. เตรียมยาผสมในรูปต่าง ๆ ทั้งที่ใช้ภายนอกและภายในร่างกาย

3. สัตหาและจ่ายยา เคมีภัณฑ์ และเภสัชยสารต่าง ๆ ให้แก่เด็กและคนไข้ฝ่ายต่าง ๆ ตามใบเบิกซึ่งมีนามหัวหน้าฝ่ายแต่ละฝ่ายลงนามไว้เป็นที่เรียบร้อย
4. บริการงานเกี่ยวกับบรรจุนยา เขียนฉลากยาตามภาชนะต่าง ๆ ที่ตึกต่าง ๆ เือกมา
5. ตรวจตราดูเภสัชยสารต่าง ๆ ที่จ่ายให้คนไข้เสมอ ไม่ให้เสื่อมคุณภาพ
6. เตรียมยาแก้พิษ และยาบัลลูนพยาบาลต่าง ๆ ให้พร้อมเพรียง
7. ควบคุมการจ่ายยาเล่พติดและแอลกอฮอล์ให้ใกล้ชิด
8. ต้องมีความรู้เป็นพิเศษเกี่ยวกับคุณภาพ แหล่งที่ซื้อ หรือผลิตของยาต่าง ๆ เคมีภัณฑ์ ปฏิชีวนะ และเภสัชยสารต่าง ๆ ที่ใช้ในการเตรียมยา หรือจ่ายยาให้กับคนไข้
9. ให้คำแนะนำเกี่ยวกับยาต่าง ๆ แก่แพทย์ พยาบาล และบุคคลอื่น ๆ ที่เกี่ยวข้องหรือเป็นศูนย์บริการเกี่ยวกับยา
10. ควบคุมการบัญชี โดยจัดทำบัญชีเบิกจ่ายเป็นหลักฐาน การทำบัญชีให้สามารถตรวจสอบได้ทุกเวลา ตลอดจนการเงินที่เกี่ยวข้องกับงานในแผนกนี้เพื่อให้สอดคล้องกับนโยบายของโรงพยาบาล
11. วางแผนและจัดการบริหารงานต่าง ๆ ทางด้านเภสัชกรรมให้สอดคล้องกับนโยบายของโรงพยาบาล เช่น ศักระบบการจ่ายยาให้แก่คนไข้ให้รวดเร็ว และด้วยมารยาทอันสุภาพ วางนโยบายเกี่ยวกับคำยาหรือคำเวชรหัสที่ ตลอดจนค่าใช้จ่ายในฝ่ายให้ครบถ้วน
12. บำรุงรักษา ตลอดจนหาเครื่องมือเครื่องใช้ในการปฏิบัติงาน ให้ได้รับความสะอาดเรียบร้อยพอสมควร
13. ให้ความร่วมมือในการสอนนักเรียนพยาบาล หรือนิสิตนักศึกษาต่าง ๆ จากคณะเภสัชศาสตร์ของมหาวิทยาลัยต่าง ๆ และผู้ช่วยเภสัชกรหรือพนักงานเภสัชกรจากโรงพยาบาลในสังกัดกรมการแพทย์และกระทรวงสาธารณสุข
14. ต้องให้ความร่วมมือคณะกรรมการฝ่ายเภสัชกรรมและการบำบัดอย่างเต็มที่

15. ต้องเตรียมสถิติและรายงานความก้าวหน้าของฝ่ายต่อคณะกรรมการบริหารงานของโรงพยาบาลเป็นประจำทุกปี และจัดทำรายงานตามแบบฟอร์มที่กำหนด
เสนอต่อกรรมการแพทย์ทุกเดือน

การดำเนินงานของฝ่ายเภสัชกรรมแสดงให้เห็นในรูปแบบภูมิที่ 5 และการจัดสายงานของฝ่ายเภสัชกรรมแสดงให้เห็นในรูปแบบภูมิที่ 6¹

10. ฝ่ายรังสีวิทยา มีหน้าที่และความรับผิดชอบ

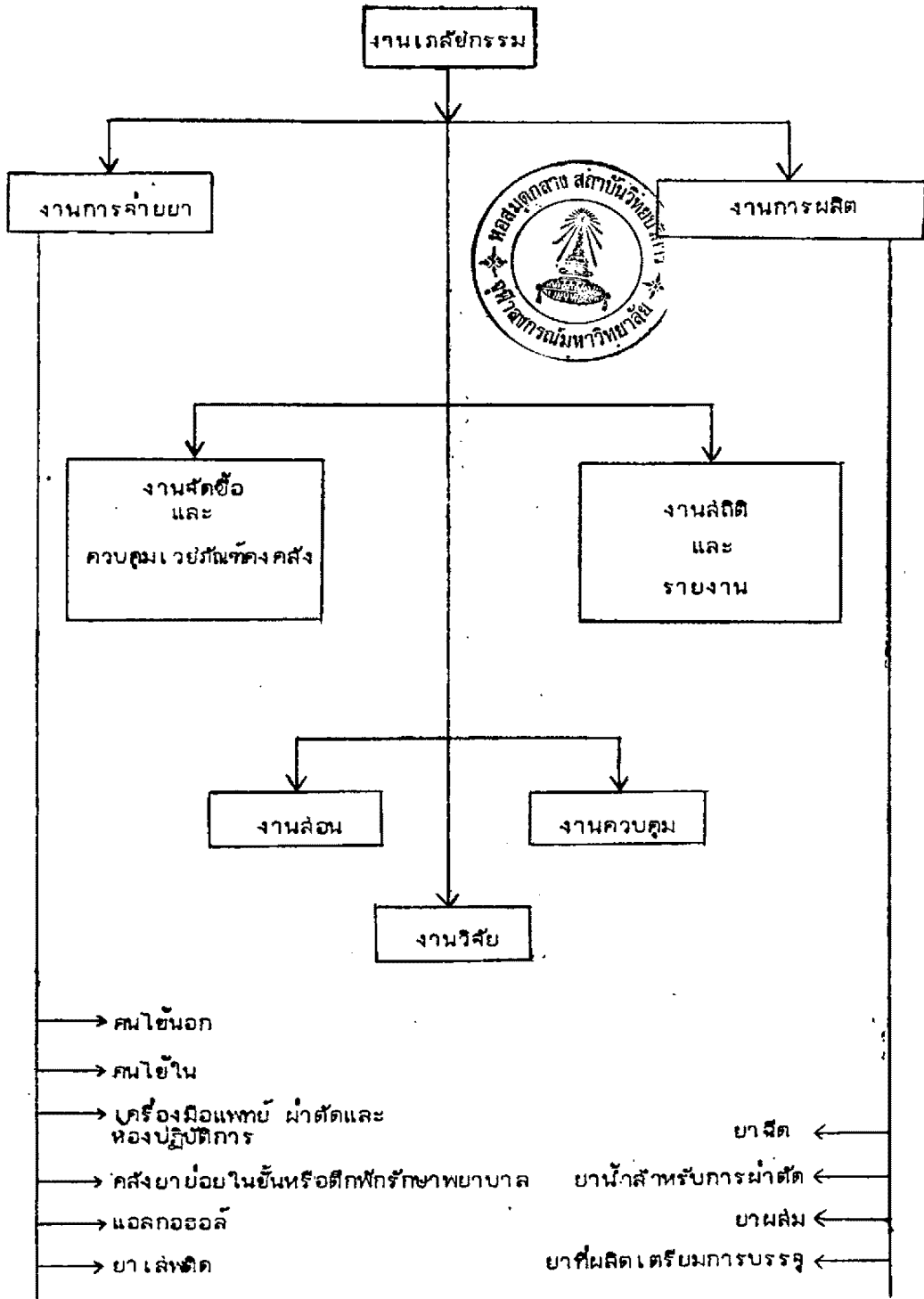
- 10.1 ตรวจสอบวินิจฉัยและบำบัดโรคด้วยรังสีทุกชนิด ให้คำแนะนำและควบคุมการให้ปริมาณรังสีต่อผู้ป่วยและเจ้าหน้าที่ต่าง ๆ การใช้รังสีในการวินิจฉัยโรค ได้แก่ เอ็กซเรย์ลำร่ากัมมันตภาพรังสี การใช้รังสีในการบำบัดโรค ได้แก่ โคบอลท์ เครื่องเร่งอนุภาคเรเดียม และลำร่ากัมมันตภาพรังสีชนิดต่าง ๆ
- 10.2 ให้การอบรมแพทย์ พยาบาล และบุคลากรทางรังสีวิทยาที่มาขอรับการอบรม
- 10.3 สัมประชุมทางวิชาการทางรังสีทุกสัปดาห์ร่วมกับฝ่ายต่าง ๆ และโรงพยาบาลอื่น ๆ
- 10.4 สอนแพทย์ประจำบ้านและแพทย์ฝึกหัดของโรงพยาบาล
- 10.5 ทำการวิจัยทางวิชาการในโรคต่าง ๆ ได้มีผลงานเผยแพร่ทั้งภายในประเทศและต่างประเทศ
- 10.6 รับผิดชอบทางด้านธุรการ ขยายแผนกเกี่ยวกับตัวอาคาร และเครื่องมือในแผนก

11. ฝ่ายเวชปฏิบัติทั่วไปและผู้ป่วยนอก มีหน้าที่

- 11.1 ในการตรวจ วินิจฉัย และรักษาโรคแก่ผู้ป่วยภายนอกที่มาขอรับการตรวจรักษา

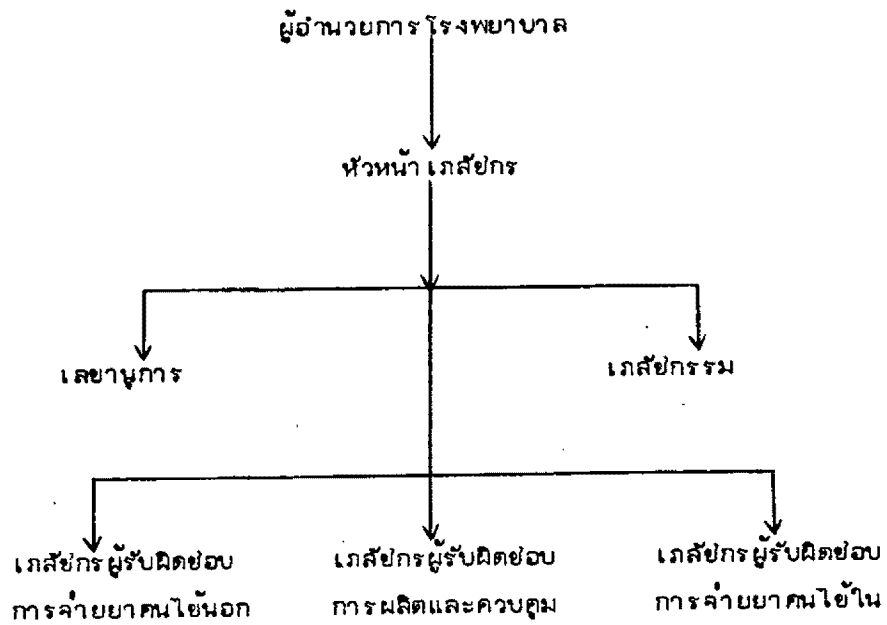
¹ปวีเทพ เลอถก, "การบริหารงานห้องยาโรงพยาบาล (Hospital Pharmacy Administration)," ในรวบรวมเอกสารการอบรมระยะสั้นวิชาการบริหารโรงพยาบาล. (กรุงเทพมหานคร: กองวิชาการ กรรมการแพทย์, กุมภาพันธ์ 2523), หน้า 291-294.

แผนภูมิที่ 5
การดำเนินงานของฝ่ายเภสัชกรรม



แผนภูมิที่ 6

การสั้ดลั้ยงานของฝ่ายเภสั้ชกรรรม



ถ้าเป็นโรงพยาบาลใหญ่ ๆ อาจจะมีหน่วยต่าง ๆ มากกว่านี้ เช่น

1. แผนกสั้ดซื้อและควบคุมเว่ยรภั้ที่คงคลัง
2. แผนกยาปราศจากเชื้อหรือยาฉีด
3. แผนกให้ขั้วสารและบริการเกี่ยวกับยา
4. แผนกวิเคราะห์และควบคุมคุณภาพ
5. แผนกยาฉีดเข้าเส้น
6. แผนกคล่อนและฝักอบรรม

- 11.2 อบรมให้ความรู้พื้นฐาน และความรู้ทั่วไปในการรักษาพยาบาลผู้ป่วย บัจุบันและอุบัติเหตุแก่พยาบาลที่ประจำตึกปัจจุบัน ห้องสังเกตอาการ และผู้ป่วยหนัก รวมทั้งพยาบาล ผู้ช่วยพยาบาล ตึกผู้ป่วยนอก
- 11.3 ส่งแพทย์ และพยาบาลไปศึกษาต้งานทางด้านบริการรักษาพยาบาลผู้ป่วย บัจุบันและอุบัติเหตุที่โรงพยาบาลอื่น ๆ เช่น โรงพยาบาลศิริราช โรงพยาบาลตำรวจ ฯลฯ
- 11.4 สดตั้งหน่วยดูแลรักษาผู้ป่วยหนัก

12. ฝ่ายเวชกรรมสังคม มีหน้าที่

ในการตรวจ วิฉฉัย และรักษาโรค แก่ผู้ป่วยภายนอกและผู้ป่วยภายในที่มาขอ รับการตรวจรักษา

13. ฝ่ายเวชศาสตร์ฟื้นฟู มีหน้าที่และรับผิดชอบเวชศาสตร์ฟื้นฟู และการรักษา

ทางกิจกรรมบำบัด

14. ฝ่ายวิฉฉัย มีหน้าที่และความรับผิดชอบ

14.1 บริการให้การวางยาระงับความรู้สึกชนิดต่าง ๆ ได้แก่ การให้ยาลดบ ยาชาชนิดฉีดเข้าช่องไขสันหลัง ยาชาฉีดเฉพาะบริเวณและเฉพาะที่ แก่ผู้ป่วยจากแผนกต่าง ๆ ของ โรงพยาบาลซึ่งจะต้องรับการผ่าตัด

14.2 บริการให้การตรวจและรักษา ตลอดจนให้คำแนะนำแก่ผู้ป่วยตามคำขอ ปรึกษาจากแผนกงานต่าง ๆ ในเรื่องที่เกี่ยวข้องกับการระงับความรู้สึก เช่น การระงับความเจ็บปวด โดยการฉีดยาที่เส้นประสาท การใช้เครื่องช่วยหายใจชนิดต่าง ๆ เป็นต้น

14.3 ให้การศึกษาและฝึกอบรมแก่บุคลากรระดับต่าง ๆ ได้แก่

14.3.1 นักศึกษาวิฉฉัยพยาบาลจากโรงเรียนวิฉฉัยพยาบาล กรมการ- แพทย์ กระทรวงสาธารณสุข โดยสอนทั้งภาคทฤษฎีและปฏิบัติ ตลอดปี

14.3.2 พยาบาลจากโรงพยาบาลต่าง ๆ ในสังกัดสำนักงานปลัด กระทรวงสาธารณสุข ฝึกอบรมและต้งานระยะสั้นตั้งแต่ 2

สัปดาห์ - 4 เดือน ตามคำขอของแต่ละโรงพยาบาลที่จำเป็น เพื่อให้มีเจ้าหน้าที่ปฏิบัติการในหน้าที่วิทยาลัยพยาบาลได้ หรือ ผูกอบรมเพิ่มเติมหลังจากการศึกษาแล้ว ทั้งนี้ได้กระทำเป็น ครั้งคราวตลอดปี

14.3.3 แพทย์ประจำบ้านทางศัลยกรรม ตามโครงการฝึกแพทย์ เฉพาะทางของกรมการแพทย์ หมุนเวียนมารับการฝึกอบรม คนละ 1 เดือน ตลอดทั้งปี

15. ฝ่ายศัลยกรรม มีหน้าที่รับผิดชอบ

- ผู้ป่วยศัลยกรรม วิกฤตภัยและผ่าตัดรักษา และร่วมมือในด้านการศึกษาค้นคว้า วิจัยโรคมาเร็งของเต้านมและมดลูกของฝ่ายวิชาการ
- ให้การอบรมแพทย์ฝึกหัดของกรมการแพทย์ แพทย์ประจำบ้าน ศัลยกรรมและ แพทย์ในสังกัดสำนักงานปลัดกระทรวงสาธารณสุขในวิชาศัลยกรรม
- แพทย์ฝ่ายศัลยกรรมได้ไปบรรยายวิชาการในการประชุมวิชาการต่าง ๆ

16. ฝ่ายสูติ-นรีเวชกรรม มีหน้าที่รับผิดชอบผู้ป่วยที่ตั้งครรภ์และผู้ป่วยทางนรีเวชกรรม

17. ฝ่ายโสต คอ นาสิก มีหน้าที่ผ่าตัดรักษา

- ผู้ป่วยที่บาดเจ็บที่ศีรษะและคอ (Mexillo-facial injury)
- โรคมะเร็งของศีรษะและคอ (Cancer of head and neck)
- ตรวจความผิดปกติของเสียง ใช้เครื่องมือช่วยฟัง (Audiology)
- โรคเฉพาะหู (Otology)
- โรคภูมิแพ้ (Allergy)
- ผิดสอนการพูดผิดปกติ (Speech patnology)
- ให้การอบรมแพทย์ประจำบ้าน และสอนวิชาโสต คอ นาสิก ให้แก่นักเรียน พยาบาล นักเรียนผู้ช่วยพยาบาล แพทย์ฝึกหัดและแพทย์ประจำบ้าน
- ร่วมประชุมทางวิชาการกับโรงพยาบาลอื่น ๆ และเป็นที่ปรึกษาด้านโสต คอ นาสิก ให้โรงพยาบาลอื่น ๆ ด้วย

18. ฝ่ายออร์โธปิดิกส์ หน้าที่บำบัดรักษา

- ผู้ป่วยที่กระดูกหักทั่วไป โรคกระดูก และศัลยกรรมอุบัติเหตุออร์โธปิดิกส์
- ผู้ป่วยที่มาเข้าเฝือก ฉีดยาเข้าข้อ
- ผู้ป่วยที่มารับการใส่แขนขาปลอม และเครื่องช่วยคนพิการ
- ผู้ป่วยที่มาทำกายภาพบำบัด
- ให้การอบรมพยาบาลออร์โธปิดิกส์และเวชศาสตร์ฟื้นฟู อบรมพนักงานผู้ช่วย-กายภาพ อบรมนักเรียนกายอุปกรณ์ และอบรมแพทย์ฝึกอบรมเป็นแพทย์ปฏิบัติ การสาขาศัลยศาสตร์ออร์โธปิดิกส์

19. ฝ่ายอายุรกรรม หน้าที่

- ынผู้ตรโรคอายุรกรรมทั่วไป โดยตรวจปัสสาวะ อุจจาระ และตรวจโลหิต
- บำบัดรักษาผู้ป่วยด้วยโรคโลหิต โรคปอด โรคหัวใจ และความดันโลหิต โรคไต โรคเมื่องร่อน และโรคติดเชื้อ โรคทางเดินอาหาร โรคประสาท เจาะไขสันหลัง โรคต่อมไร้ท่อและเมตาบอริสมี โรคข้ออักเสบ และโรค- ผิวหนัง
- ให้การปรึกษาโรค โดยรับปรึกษาผู้ป่วยระหว่างฝ่าย ส่งปรึกษาผู้ป่วยระหว่าง ฝ่าย รับปรึกษาผู้ป่วยจากโรงพยาบาลอื่น ส่งไปปรึกษาโรงพยาบาลอื่นและ ส่งรักษาต่อภูมิลำเนาเดิม

20. ฝ่ายวิชาการ หน้าที่และความรับผิดชอบด้านวิชาการแพทย์

ข. โรงพยาบาลประเภทฝ่ายจิต ได้กำหนดหน้าที่และความรับผิดชอบของฝ่ายต่าง ๆ ไว้

ดังนี้

1. ฝ่ายบริหารทั่วไป หน้าที่และความรับผิดชอบเช่นเดียวกับฝ่ายบริหารทั่วไปของ โรงพยาบาลประเภทฝ่ายกาย

แต่ฝ่ายบริหารทั่วไปของโรงพยาบาลประเภทฝ่ายจิตได้รวมงานโฆษณาการเข้าไว้วันฝ่ายบริหารทั่วไปด้วย โดยงานโฆษณาการมีหน้าที่และความรับผิดชอบเช่นเดียวกับฝ่ายโฆษณาการของโรงพยาบาลประเภทฝ่ายกาย

2. ฝ่ายผู้ป่วยนอก มีหน้าที่และความรับผิดชอบสรุปได้ดังนี้
 - ให้บริการแก่ผู้ป่วยนอกของ โรงพยาบาลทั้งหมด
 - ให้คำแนะนำแก่ประชาชนที่มาติดต่อกับทางโรงพยาบาลทุก ๆ ด้าน
 - ส่งเสริมสุขภาพจิตและสุขภาพอนามัยและการป้องกันโรค โดยการส่งมอบคำแนะนำแก่ผู้ที่มาขอรับบริการ
 - ติดต่อบริษัทต่าง ๆ กับหน่วยงานอื่น ๆ เพื่อความสะดวกและรวดเร็วแก่ผู้มาขอรับบริการ
 - ให้คำปรึกษา เกี่ยวกับการปฏิบัติตนของคนไข้โรคจิตโรคประสาท
3. ฝ่ายจิตเวชทั่วไป มีหน้าที่ให้บริการการรักษาพยาบาลโดยทั่วไปแก่คนไข้โรคจิตทั้งหมด
4. ฝ่ายจิตเวชวัยรุ่น มีหน้าที่ให้บริการการรักษาพยาบาลคนไข้ที่เป็นโรคจิตและมีโรคทางกายด้วย
5. ฝ่ายโรงพยาบาลกลางวัน มีหน้าที่
 - ให้บริการการรักษาพยาบาลโดยทำกลุ่มต่าง ๆ
 - ส่งเสริมพฤติกรรมโดยใกล้ชิด พร้อมกับลงบันทึกอย่างละเอียด
 - ให้การฟื้นฟูผู้ป่วย (ส่งกลับบ้าน)
6. ฝ่ายจิตเวชสูงอายุ มีหน้าที่
 - ให้บริการตรวจรักษา วิเคราะห์โรคผู้ป่วยเกี่ยวกับโรคจิตที่มีอายุ 60 ปีขึ้นไป
7. ฝ่ายจิตเวชวัยรุ่น มีหน้าที่
 - ให้บริการการรักษาพยาบาลคนไข้วัยรุ่น
8. ฝ่ายจิตเวชเด็ก มีหน้าที่
 - ให้บริการการรักษาพยาบาลคนไข้เด็ก
9. ฝ่ายนิติจิตเวช มีหน้าที่
 - ตรวจวิเคราะห์โรคจิตของผู้ป่วยในรายที่มีปัญหาเกี่ยวกับทางด้านกฎหมาย
 - ตรวจวินิจฉัยและรักษาคนไข้ทางจิตเวชทั้งคนไข้ในโรงพยาบาลและคนไข้ในโรงพยาบาล

10. ฝ่ายจิตเวชและสุขภาพจิตชุมชน มีหน้าที่

- เกี่ยวกับการรักษาพยาบาลผู้ป่วยชุมชน ชนบท ในรายที่ไม่สามารถจะไปรับการรักษาพยาบาลตามสถานพยาบาลเกี่ยวกับโรคจิตได้
- เผยแพร่ให้ความรู้ความเข้าใจ การป้องกัน การแก้ปัญหาในด้านโรคจิตแก่ประชาชนตามชนบท หรือชุมชนต่าง ๆ
- ให้บริการการรักษาพยาบาลแก่คนไข้โรคจิตภายในโรงพยาบาลและนอกโรงพยาบาล เพื่อฝึกให้คนไข้ปรับตัวเข้ากับสังคมได้ดี

11. ฝ่ายฟื้นฟูสมรรถภาพ มีหน้าที่และความรับผิดชอบ

- ฝึกสอนผู้ป่วยโรคจิตในรายที่เตรียมจะให้กลับไปอยู่กับครอบครัว และให้เข้ากับสังคมได้
- การฝึกฝนอาชีพ (Occupational Therapy) ได้แก่
 - ก. จุดลำหกรรมบำบัด ซึ่งส่วนมากจะเป็นจุดลำหกรรมภายในครอบครัว เช่น การทอเสื่อ การจักสาน ฯลฯ และงานเขียนปักสักร้อย
 - ข. กลิกรรมบำบัด คืองานด้านการเกษตรกรรม
- สันทนาการ (Recreation) เช่น สดให้มีการร้องเพลง อ่านหนังสือ ฟังเพลง ชมภาพยนตร์ ฯลฯ
- การออกกำลังกาย (Exercise) ได้แก่ การฝึกกายบริหาร การเล่นกีฬา
- การจัดสิ่งแวดล้อมให้เหมือนกับที่บ้าน (Milieu Therapy) คือการให้ทำกิจกรรมประจำวันต่าง ๆ
- การบำบัดจิตบำบัด (Psychotherapy) ซึ่งอาจจะทำแบบส่วนตัว (Individual) หรือทำแบบรวมกลุ่ม (Group)
- การให้ได้แสดงออกถึงความรู้สึกนึกคิดของตัวเอง (Creative Therapy) เช่น การวาดภาพ การปั้น การแกะสลัก
- ให้การพยาบาลทั้งทางร่างกายและจิตใจของผู้ป่วย
- งานวิจัยและค้นคว้า

12. ฝ่ายประสาทวิทยา มีหน้าที่

- ตรวจรักษาผู้ป่วยในรายที่มีอาการทางด้านเกี่ยวกับระบบประสาททั้งหมด เช่น บางรายที่มีอาการเป็นอัมพาตเนื่องจากอุบัติเหตุ หรือเป็นมาแต่กำเนิด

13. ฝ่ายรังสีและคลื่นสมอง มีหน้าที่

เกี่ยวกับการใช้เครื่องมือทางอิเล็กทรอนิกส์ เพื่อตรวจวิเคราะห์โรคเกี่ยวกับทางระบบประสาท สรุปลงได้ดังนี้

- ถ่ายภาพเอ็กซเรย์กระดูกและอื่น ๆ
- ฉีดสารทึบแสง เข้าหลอดเลือด สมองและถ่ายภาพเอ็กซเรย์เป็นชุด
- ศึกษาย้อนมอง
- ตรวจทางรังสีด้วยวิธีพิเศษ
- การตรวจคลื่นสมอง
- การตรวจสมองด้วยคลื่นเสียง

14. ฝ่ายพยาธิวิทยาและชันสูตร มีหน้าที่และความรับผิดชอบงานพยาธิวิทยา และ งาน

ชันสูตร

15. ฝ่ายจิตวิทยา มีหน้าที่และความรับผิดชอบพอลงได้ดังนี้

15.1 ทำการทดสอบทางจิตวิทยา เพื่อเป็น

15.1.1 การทดสอบบุคลิกภาพเพื่อเป็นเครื่องมือในการวินิจฉัยโรคของผู้ป่วย

15.1.2 การทดสอบระดับสติปัญญา

15.2 ทำการบำบัดรักษาผู้ป่วยโดยวิธีจิตบำบัด

15.3 ให้การบริการสัมภาษณ์และสอบประวัติผู้ป่วยรายบุคคลหรือญาติผู้ป่วยรวมทั้งให้คำปรึกษาแนะนำเกี่ยวกับปัญหาด้านสุขภาพจิต

15.4 เผยแพร่ความรู้ทางด้านสุขภาพจิตแก่ประชาชนและหน่วยงาน องค์การต่าง ๆ ของรัฐบาลและเอกชน

15.5 ทำการศึกษาวิจัยและวิเคราะห์ปัญหาทางจิตเวช

15.6 ให้บริการคนไข้ทางจิตวิทยาคลินิคทั้งคนไข้ในและคนไข้นอก

16. ฝ่ายสังคมสงเคราะห์ มีหน้าที่และความรับผิดชอบสรุปดังนี้

ทำหน้าที่สัมภาษณ์ ศึกษา สอบประวัติเกี่ยวกับผู้รับการส่งเคราะห์เพื่อประกอบการพิจารณา ให้การส่งเคราะห์โดยถูกต้องและเหมาะสม ออกเยี่ยมเยียน ติดตาม สืบเสาะข้อเท็จจริง แนะนำให้คำปรึกษาแก่ผู้รับการส่งเคราะห์ สืบหาสถิติรวบรวมข้อมูลเกี่ยวกับการส่งเคราะห์ ติดต่อประสานงานกับหน่วยงานสังคมสงเคราะห์อื่น ๆ ให้คำแนะนำปรึกษาในการปฏิบัติงานแก่เจ้าหน้าที่ที่เกี่ยวข้อง

17. ฝ่ายเภสัชกรรม มีหน้าที่และความรับผิดชอบเช่นเดียวกับฝ่ายเภสัชกรรมของ

โรงพยาบาลประเภทผ่ายกาย

18. ฝ่ายทันตกรรม มีหน้าที่และความรับผิดชอบเช่นเดียวกับฝ่ายทันตกรรมของโรง-

พยาบาลประเภทผ่ายกาย

19. ฝ่ายการพยาบาล มีหน้าที่และความรับผิดชอบเช่นเดียวกับฝ่ายการพยาบาลของ

โรงพยาบาลประเภทผ่ายกาย

20. ฝ่ายวิชาการ มีหน้าที่และความรับผิดชอบเช่นเดียวกับฝ่ายวิชาการของโรงพยา-

บาลประเภทผ่ายกาย

ฝ่ายต่าง ๆ ของโรงพยาบาลจะแบ่งเป็นหน่วยงานต่าง ๆ ตามที่ได้กล่าวในภาคผนวกข้างต้นแล้ว และในแต่ละหน่วยงานจะมีหน้าที่และความรับผิดชอบของงานต่าง ๆ ในฝ่ายแตกต่างกันไป ดังแสดงในภาคผนวก หน้า 316

ตามที่ได้กล่าวมาแล้ว ในการบริหารงานของโรงพยาบาลประเภทผ่ายกายและผ่ายจิต เป็นงานที่มีขอบเขตกว้างขวางมาก ครอบคลุมถึงหน้าที่ความรับผิดชอบด้านต่าง ๆ ที่นอกเหนือจากด้านวิชาการ แพทย์และพยาบาลโดยตรง ในขั้นนี้จะส่งเสริมสนับสนุนและช่วยให้โรงพยาบาลดำเนินกิจการไปได้ด้วยดี จะเห็นว่าฝ่ายบริหารทั่วไปเป็นงานบริหารโรงพยาบาลที่มีความสำคัญต่อการปฏิบัติงานของโรงพยาบาลมากหรือที่เรียกว่า "Supporting activity for professional care of patient" ส่วนฝ่ายอื่น ๆ นั้นเป็นงานบริการตรวจรักษาพยาบาลด้านเทคนิคการแพทย์ ซึ่งเป็นงานวิชาการหรือที่เรียกว่า "Professional Care of patient" ฉะนั้นทั้งงานด้านบริหารทั่วไปและงานด้านวิชาการจึงมีความสำคัญไม่ยิ่งหย่อนกว่ากันในขั้นนี้จะทำให้การดำเนินงานของโรงพยาบาลเป็นไปอย่างมีประสิทธิภาพ อีกทั้ง

ความสัมพันธ์ระหว่างงานทั้งสองด้านนี้ควรเป็นไปในลักษณะช่วยเหลือเกื้อกูลกัน ดังนั้นเพื่อความร่วมมือและการประสานงานที่ดีจึงรวมงานต่าง ๆ ที่สัมพันธ์กันเข้าเป็นฝ่าย โดยแต่ละฝ่ายจะอยู่ภายใต้ความรับผิดชอบของหัวหน้าฝ่าย ที่ต่ำกว่าระดับผู้อำนวยการโรงพยาบาลเพื่อช่วยให้การดำเนินงานโรงพยาบาลเป็นไปอย่างมีระเบียบ และเป็นผลดียิ่งขึ้น ในการบริหารดังกล่าวจึงกระจายอำนาจให้แก่หัวหน้าฝ่ายต่าง ๆ รับผิดชอบ ฉะนั้นเพื่อให้กิจการต่าง ๆ ของโรงพยาบาลดำเนินการไปด้วยความเรียบร้อยและถูกต้องตามระเบียบแบบแผน และกฎข้อบังคับของทางราชการจึงได้กำหนดขอบเขตของฝ่ายการบังคับบัญชาขึ้น

ขอบเขตของฝ่ายการบังคับบัญชา ได้กำหนดไว้ดังนี้

ผู้อำนวยการโรงพยาบาล เป็นหัวหน้าหน่วยงานได้รับมอบอำนาจจากอธิบดี มีหน้าที่ควบคุมดูแลงานทั่ว ๆ ไปของโรงพยาบาลทั้งฝ่ายบริหารทั่วไป และฝ่ายต่าง ๆ ด้านการตรวจรักษาวิชาการให้เป็นไปตามระเบียบแบบแผนของทางราชการและกรมการแพทย์ กระทรวงสาธารณสุข

ผู้ช่วยผู้อำนวยการด้านบริหารทั่วไป ปฏิบัติหน้าที่ช่วยผู้อำนวยการโรงพยาบาลด้านบริหารทั่วไป ตามที่ได้รับมอบหมายจากผู้อำนวยการและรักษาราชการแทนเมื่อผู้อำนวยการต้องไปราชการต่างจังหวัดหรือไม่สามารถจะมาปฏิบัติหน้าที่ราชการได้

ผู้ช่วยผู้อำนวยการด้านวิชาการแพทย์ มีหน้าที่

1. ปฏิบัติหน้าที่ช่วยผู้อำนวยการโรงพยาบาลด้านวิชาการแพทย์
2. วางนโยบายปรับปรุงให้แพทย์ทุก ๆ คนสนใจปรับปรุงวิชาการแพทย์ ซึ่งเป็นวิชาการที่มีการวิวัฒนาการอยู่ตลอดเวลาโดย
 - 2.1 สดให้มีการประชุม Journal Club ในด้านวิชาการในรูปแบบต่าง ๆ ทุกเดือน
 - 2.2 สดให้มีการประชุม Conference สลับกับการประชุม Journal Club
 - 2.3 สดให้มีการบรรยายทางวิชาการ หรือการบรรยายถึงคนไข้ที่มีโรคที่น่าสนใจที่ประสิทธิ์ในโรงพยาบาล
 - 2.4 สนับสนุนให้แพทย์สนใจในการเขียนบทความในทางการแพทย์ลงในเวชสาร-การแพทย์

- 2.5 เมื่อมีผู้เชี่ยวชาญมาบรรยายวิชาการให้เป็นผู้รับผิดชอบจัดการต้อนรับจัดสถานที่ประชุม และจัดอุปกรณ์ประกอบในการบรรยาย

หัวหน้าฝ่าย แต่ละฝ่ายจะมีหัวหน้าฝ่ายเป็นผู้รับผิดชอบสายงานของฝ่าย มีหน้าที่

1. ปรับปรุงฝ่าย ให้มีกิจกรรมและสัมรรถภาพก้าวหน้า โดยวางแผนการเล่นของผู้ชำนาญการโรงพยาบาล
2. จัดให้มีการประชุมภายในฝ่ายก่อนการประชุมภายในโรงพยาบาล และแถลงการประชุมให้ทราบ
3. ในกรณีที่ผู้ช่วยหนักให้เรียกแพทย์ผู้เชี่ยวชาญเฉพาะโรค เข้าร่วมพิจารณาการวินิจฉัยด้วยทุกครั้ง ไม่ว่าผู้ช่วยพิเศษหรืออนาถา
4. ควบคุมการปฏิบัติหน้าที่ของผู้ใต้บังคับบัญชาอย่างใกล้ชิด

ฝ่ายต่าง ๆ ด้านวิชาการแพทย์จะมีนายแพทย์อาวุโสเป็นหัวหน้าฝ่าย และมีพยาบาลอาวุโสเป็นหัวหน้าพยาบาลประจำฝ่ายรับผิดชอบดูแลงานภายในฝ่าย โดยขึ้นกับหัวหน้าฝ่าย ช่วยให้งานภายในฝ่ายมีประสิทธิภาพยิ่งขึ้น

สำหรับฝ่ายโภชนาการจะมีโภชนาการเป็นหัวหน้าฝ่าย ฝ่ายเภสัชกรรมจะมีเภสัชกรเป็นหัวหน้าฝ่าย และฝ่ายการพยาบาลจะมีพยาบาลเป็นหัวหน้าฝ่ายและมีพยาบาลอาวุโสเป็นหัวหน้าตึกคนไข้ต่าง ๆ

หัวหน้าพยาบาล มีหน้าที่

1. จัดให้มีการประชุมหัวหน้าตึกคนไข้ต่าง ๆ ก่อน และบันทึกผลการประชุมเล่นอยู่ที่ประชุมโรงพยาบาล
2. ควบคุมดูแลพยาบาลหัวหน้าตึก พยาบาลประจำตึก ผู้ช่วยพยาบาล พนักงานหญิง-ผู้ช่วย ตลอดจนพนักงานหญิงประจำตึก และงานต่าง ๆ ให้ปฏิบัติตามระเบียบอย่างเคร่งครัด
3. แก้ไขปัญหาของตึกและงานตึกต่าง ๆ เกี่ยวกับพยาบาล

หัวหน้าศึกษานิเทศน์ มีหน้าที่

1. สืบหาให้มีการประชุมพยาบาล ผู้ช่วยพยาบาล พนักงานหญิงผู้ช่วย และพนักงานหญิง-ประจำตึก เพื่อฝึกอบรมวิชาการและมารยาท
2. สืบหาพยาบาล ผู้ช่วยพยาบาล พนักงานหญิงผู้ช่วย พนักงานหญิงประจำตึก ตามระเบียบเวลาที่กำหนดไว้
3. ทำการเบิก-จ่ายเวชภัณฑ์และยา ให้สามารถตรวจสอบได้ทุก ๆ เวลา
4. กรอกแบบฟอร์มต่าง ๆ ตามระเบียบของกรมฯ ให้ถูกต้องตามระเบียบ
5. ควบคุมการปฏิบัติหน้าที่ของผู้ใต้บังคับบัญชาอย่างใกล้ชิด
6. บาลำัญญต่าง ๆ ให้เบิกเป็นระบบ Minimal Stock ถ้าใช้ไปเท่าใดให้เบิกมา ลืมทบทวน Minimal Stock

ฝ่ายบริหารทั่วไปจะมีเจ้าหน้าที่อาวุโสหรือผู้ที่เหมาะสมเป็นเจ้าหน้าที่บริหารงานทั่วไป ทำหน้าที่เป็นเพื่อนบ้านของโรงพยาบาล มีหน้าที่

1. ควบคุมเจ้าหน้าที่ทางการเงินและบัญชี การผลิต การช่าง ธุรการ คนขับฟอก คนขับรถยนต์ คนงาน นักการ และเจ้าหน้าที่อื่น ๆ
2. เล่นความคิดเห็นต่าง ๆ ต่อบุคลากรโรงพยาบาลเกี่ยวกับเรื่องต่าง ๆ ของฝ่ายบริหารทั่วไป
3. ติดต่อ ร่วมมือ และอำนวยความสะดวกให้กับฝ่ายต่าง ๆ
4. หน้าที่อื่นใดที่ผู้อำนวยการจะมอบหมายให้กระทำ

โรงพยาบาลมีขอบข่ายงานกว้างและงานส่วนใหญ่เป็นงานให้บริการแก่ผู้เจ็บป่วยภายนอก ตลอดคนผู้เจ็บป่วยภายในซึ่งต้องให้การดูแลรักษาพยาบาล สถานที่พัก และอาหารแก่ผู้เจ็บป่วยในระหว่างที่พักรักษาตัวอยู่ ดังนั้นในการบริหารงานโรงพยาบาลจึงมักประสบกับปัญหาต่าง ๆ เพื่ออำนวยความสะดวกให้กับผู้มาติดต่อให้มากที่สุด ให้งานที่มาติดต่อสำเร็จลุล่วงไปและให้เป็นสถานที่ ๆ จะให้บริการแก่ผู้ป่วยทั้งภายนอกและภายในให้ดีที่สุดที่จะทำได้ทุกกระดิ่งทั้งในด้านการให้บริการ และภาคปฏิบัติในทางวิชาการ การรักษาพยาบาล จึงตั้งคณะกรรมการฝ่ายบริหารและคณะกรรมการฝ่ายวิชาการขึ้น ทำหน้าที่พิจารณาปัญหาต่าง ๆ ที่เกิดขึ้น และกำหนดระเบียบปฏิบัติในปัญหาดังกล่าว โดยกำหนดให้

คณะกรรมการฝ่ายบริหาร ประกอบด้วยประธานกรรมการ กรรมการ กรรมการและ เลขานุการ โดยเลือกมาจากแพทย์หรือผู้ที่เหมาะสม และหัวหน้าฝ่ายบริหารทั่วไปเป็นกรรมการและ เลขานุการ มีหน้าที่พิจารณาปัญหาด้านการบริหารและการบริการทั่วไปนอกเหนือจากงานประจำ

คณะกรรมการฝ่ายวิชาการ ประกอบด้วยประธานกรรมการ กรรมการ กรรมการและ เลขานุการ โดยเลือกมาจากแพทย์ฝ่ายต่าง ๆ และหัวหน้าฝ่ายวิชาการเป็นกรรมการและ เลขานุการ มีหน้าที่พิจารณาปัญหาด้านวิชาการแพทย์นอกเหนือจากงานประจำ

โรงพยาบาลเป็นสถานที่ที่มีเจ้าหน้าที่หลายสายงานมาร่วมกันทำงาน สำหรับเจ้าหน้าที่แต่ละคน เช่น แพทย์ พยาบาล นักวิชาการด้านวิชาชีพอื่น ๆ คนงาน จะให้ใครประจำที่ใดและมีหน้าที่อย่างใด ให้ผู้อำนวยการทำคำสั่งของโรงพยาบาลสั่งให้ผู้นั้นประจำในหน้าที่นั้น ๆ ฝ่ายนั้น ๆ และตามที่ใดกล่าว มาแล้วว่าในการบริหารโรงพยาบาลจะกระจายอำนาจความรับผิดชอบทั้งในด้านการบริหารและวิชาการให้แก่ หัวหน้าฝ่ายแต่ละฝ่ายช่วยสอดส่องดูแลและปกครองผู้ใต้บังคับบัญชาของฝ่ายด้วย

โรงพยาบาลในสังกัดกรมการแพทย์แต่ละแห่งจะกำหนด "ระเบียบการและข้อบังคับของโรง- พยาบาล" ขึ้นใช้ตามความเหมาะสมของโรงพยาบาลเพื่อให้เจ้าหน้าที่ของโรงพยาบาลปฏิบัติตามกฎ ข้อบังคับของโรงพยาบาลนั้น ๆ โดยเล่นระเบียบการและข้อบังคับของโรงพยาบาลให้กรมการแพทย์ พิจารณาก่อนมีมติก่อนประกาศใช้

ตามที่ใดกล่าวมาแล้วข้างต้น จะเห็นว่าลักษณะการดำเนินงานของโรงพยาบาลเป็นสถาบัน ที่ลึกลับซับซ้อนและต้องอาศัยเงินทุนในการดำเนินงานจำนวนมาก เพื่อช่วยให้สถาบันที่ตั้งกล่าวสามารถ ผลิตรายการด้านการรักษาพยาบาลแก่ผู้ได้รับความทุกข์ทรมานจากการเจ็บไข้ได้ป่วย

เมื่อปี พ.ศ. 2500 คณะกรรมการผู้เกี่ยวข้องในด้านการศึกษาระบบงานของการรักษาพยาบาล ขององค์การอนามัยโลก ได้ให้คำจำกัดความของโรงพยาบาลไว้ดังนี้

โรงพยาบาลเป็นสถาบันร่วมกันระหว่างองค์การทางสังคมและทางการแพทย์ มีหน้าที่รักษา และบริการให้ประชาชนได้รับการฟื้นฟูร่างกายอย่างสมบูรณ์ ทั้งทางป้องกันโรคและสัดให้บริการทาง ผู้ป่วยนอก ให้ไปถึงครอบครัวคนไข้ ตลอดจนถึงในลักษณะแวดล้อมทางบ้าน นอกจากนี้โรงพยาบาล ยังเป็นศูนย์กลางของการฝึกอบรมแก่เจ้าหน้าที่สาธารณสุข และเป็นศูนย์กลางวิจัยค้นคว้าทางชีวสังคมด้วย

ดังนั้นจะเห็นได้ว่า โรงพยาบาลไม่เป็นแต่เพียงสถานรักษาพยาบาลคนเจ็บป่วยเท่านั้น โรงพยาบาลยังจะต้องมีภาระกิจทางสังคมต่อชุมชนด้วย

ถ้าเราจะจำแนกลักษณะงานของโรงพยาบาลให้ลึกซึ้งลงไปอีก เพื่อความสะดวกแก่เจ้าหน้าที่บริหารของโรงพยาบาลจะได้วางแผนที่จะดำเนินงานของโรงพยาบาลให้บริการแก่ชุมชนได้อย่างเต็มที่ โรงพยาบาลมีลักษณะเปรียบได้กับสถาบันต่าง ๆ หลายแห่งคือ

ประการแรก โรงพยาบาลเปรียบเสมือนโรงแรม หรือสถานที่พักของคนเดินทาง เมื่อโรงพยาบาลได้รับคนไข้คนหนึ่งแล้ว ผู้บริหารโรงพยาบาลจะต้องรับภาระตั้งแต่ลงทะเบียน สัตหาห้องพักเตียง ที่นอน หมอน มุ้ง อาหาร ตลอดจนอำนวยความสะดวกสบายต่าง ๆ ด้วย

ประการที่สอง โรงพยาบาลมีลักษณะเป็นโรงเรียน เป็นที่ให้การศึกษาฝึกอบรมเจ้าหน้าที่ทุกระดับชั้นในโรงพยาบาล และเจ้าหน้าที่ผู้เกี่ยวข้อง โรงพยาบาลจึงต้องจัดห้องเรียน ห้องค้นคว้าทดลอง ตลอดจนครูบาอาจารย์ให้ครบ

ประการที่สาม โรงพยาบาลมีโรงงานย่อม ๆ อยู่ภายใน นับตั้งแต่โรงไฟฟ้า เครื่องยนต์ น้ำประปา เครื่องจักรหลายชนิด รวมทั้งโรงงานของช่างในการก่อสร้างซ่อมแซมตัวอาคารสถานที่ด้วย

ประการสุดท้าย โรงพยาบาลมีลักษณะเป็นร้านค้าไปในตัว เพราะงบประมาณของประเทศมีจำกัด ที่รัฐจะลงทุนให้เปล่าโดยตลอดไม่ได้ จึงต้องมีภาระกิจในการหาเงินหรือขายด้วยราคาถูก เพื่อนำเอาปัจจัยมาใช้จ่ายในการดำเนินการโรงพยาบาลต่อไป¹

จากคำจำกัดความของโรงพยาบาลดังกล่าว จะเห็นว่าในการบริหารงานของโรงพยาบาลจะต้องมีรายการรับและจ่ายเกิดขึ้นหลายประเภทและเป็นวงเงินที่สูงมากด้วย ฉะนั้นจึงต้องมีการวางแผน

¹ ปทีป ศิริโพธิ์, "การดูยาภิบาลของโรงพยาบาล," วารสารสาธารณสุข ปีที่ 2 ฉบับที่ 2 (เมษายน - มิถุนายน 2519) : 105.

ควบคุม และประเมินผลงานอย่างรัดกุม เพื่อมิให้เกิดการรั่วไหลหรือเกิดการเสียหายอื่น เพื่อให้บังเกิด
ประสิทธิภาพสูงสุดแก่โรงพยาบาล โดยอาศัยความสามารรถและประสบการณ์ของผู้บริหารแต่ละคน และระบบ
บัญชีที่ใช้ในการควบคุมการเงิน สินทรัพย์ หนี้สินและทุนที่เหมาะสม