

ลักษณะทั่วไปของหน่วยงานราชการในอำเภอเมืองนครราชสีมา

1. โครงสร้างการบริหารงานราชการ

ถึงแม้ว่าการศึกษาค้นคว้าจะเป็นการเฉพาะกรณีอำเภอเมืองนครราชสีมาก็ตาม แต่ก็จำเป็นต้องศึกษาถึงระบบการบริหารในระดับต่าง ๆ ของการปกครองประเทศ เพราะการปกครองหรือการบริหารงานราชการในทุกระดับมีความเกี่ยวข้องกันอย่างใกล้ชิด ทั้งนี้เนื่องจากระบบการบริหารงานราชการของไทยเป็นระบบรวมอำนาจไว้ในส่วนกลาง เป็นผู้วินิจฉัยหรือการตัดสินใจแม้ว่าจะมีการแบ่งอำนาจหรือกระจายอำนาจไปบางส่วนแล้วก็ตาม ในบทนี้จะได้ศึกษาถึงโครงสร้างการบริหาร อำนาจหน้าที่ และระบบการบริหารงานราชการเพื่อนำไปสู่การศึกษาในเรื่องราชพัสดุต่อไป

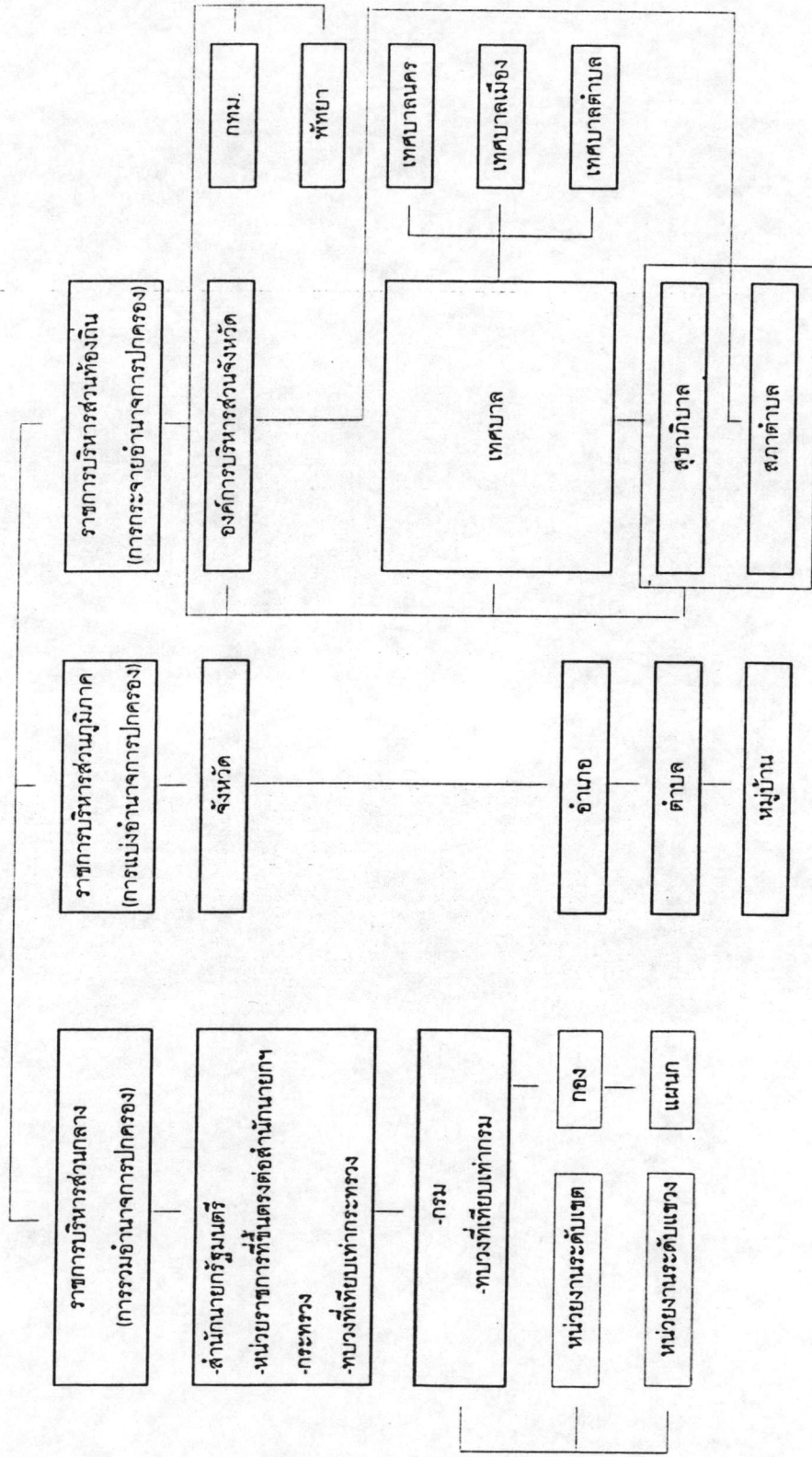
1.1 โครงสร้างการบริหารและอำนาจหน้าที่

ประเทศไทยเป็นประเทศที่มีการปกครองในระบอบประชาธิปไตยที่มีพระมหากษัตริย์เป็นประมุขของประเทศ แต่อยู่ภายใต้กฎหมายรัฐธรรมนูญทรงใช้อำนาจนิติบัญญัติทางรัฐธรรมนูญ อำนาจบริหารทางคณะรัฐมนตรี และอำนาจตุลาการทางศาล

โครงสร้างระบบบริหารราชการของไทยเป็นไปตามพระราชบัญญัติระบบการบริหารราชการแผ่นดิน พ.ศ. 2534 และพระราชบัญญัติปรับปรุงกระทรวง ทบวง กรม ฉบับต่าง ๆ ได้แบ่งโครงสร้างของการบริหารออกเป็น 3 ส่วน คือ (แผนภูมิที่ 5.1)

- 1.1.1 ระบบการบริหารราชการส่วนกลาง
- 1.1.2 ระบบการบริหารราชการส่วนภูมิภาค
- 1.1.3 ระบบการบริหารราชการส่วนท้องถิ่น

แผนภูมิที่ 5.1 แสดงราชการบริหารของราชอาณาจักรไทยในปัจจุบัน



1.1.1 ระบบการบริหารราชการส่วนกลาง เป็นส่วนที่มีอำนาจมากที่สุดเป็นผู้กำหนดนโยบาย แผนงานโครงการต่าง ๆ รวมทั้งควบคุมการบริหารทุกระดับของประเทศ โดยแบ่งการบริหารออกเป็นดังนี้

- สำนักนายกรัฐมนตรีและสำนักงานที่เทียบเท่า
- กระทรวง
- ทบวง
- กรม และหน่วยงานอิสระที่มีฐานะเทียบเท่ากรม

สำนักงานรัฐมนตรี มีฐานะเป็นกระทรวงและส่วนราชการตามระเบียบการบริหารราชการทั้ง 3 ส่วน มีฐานะเป็นนิติบุคคลตามกฎหมาย ในปัจจุบันราชการบริหารส่วนกลางได้แบ่งออกเป็น 13 กระทรวง 1 ทบวง 3 สำนัก คือ สำนักนายกรัฐมนตรี สำนักงานอัยการสูงสุด สำนักงานตรวจเงินแผ่นดิน กระทรวงกลาโหม กระทรวงการคลัง กระทรวงการต่างประเทศ กระทรวงเกษตรและสหกรณ์ กระทรวงคมนาคม กระทรวงพาณิชย์ กระทรวงมหาดไทย กระทรวงยุติธรรม กระทรวงแรงงานและสวัสดิการสังคม กระทรวงวิทยาศาสตร์เทคโนโลยีและการพลังงาน กระทรวงศึกษาธิการ กระทรวงสาธารณสุข กระทรวงอุตสาหกรรม และทบวงวิทยาลัย นอกจากนี้ยังมีหน่วยงานอิสระที่มีฐานะเทียบเท่ากับกรมอีก 4 หน่วยงานคือ ราชบัณฑิตยสถาน สำนักพระราชวัง สำนักราชเลขาธิการ และสำนักงานเลขาธิการรัฐสภา ส่วนการจัดระบบบริหารราชการในกระทรวง ทบวง กรมใดมีเหตุพิเศษสามารถจะตราพระราชกฤษฎีกาแบ่งท้องที่ออกเป็นเขตหรือภาค เพื่อให้มีหัวหน้าส่วนราชการประจำเขตหรือภาค เพื่อปฏิบัติงานราชการได้ โดยมีอำนาจหน้าที่เป็นผู้รับนโยบายและรับคำสั่งจากกระทรวง ทบวง กรม มาปฏิบัติการ เป็นผู้บังคับบัญชาข้าราชการประจำสำนักงานเขตหรือภาค ซึ่งสังกัดกระทรวง ทบวง กรม ต่าง ๆ

1.1.2. ระบบบริหารราชการส่วนภูมิภาค เนื่องจากการบริหารราชการส่วนกลางที่เป็นการบริหารแบบรวมอำนาจเด็ดขาด ไว้ในส่วนกลางมักจะก่อให้เกิดปัญหาในการบริหารราชการ ดังนั้นจึงจำเป็นต้องมีองค์กรที่มีเป็นนิติบุคคลเพื่อรองรับเพื่อแก้ไขปัญหาดังกล่าว โดยเหตุนี้กฎหมายจึงกำหนดให้มีระเบียบบริหารราชการส่วนภูมิภาคซึ่ง

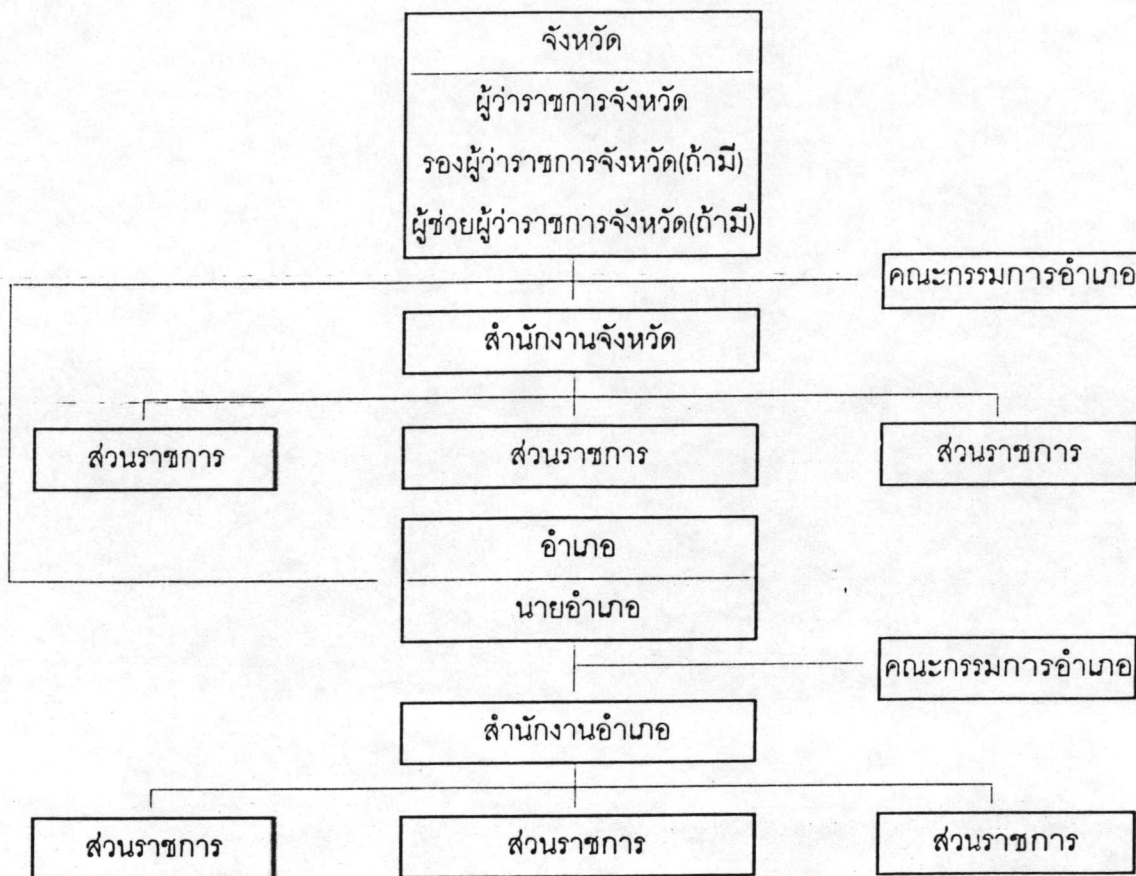
เป็นตัวแทนของกระทรวง ทบวง กรม ในส่วนกลางขึ้นในท้องที่จังหวัด และในการปกครอง ส่วนภูมิภาคนั้นเป็นการแบ่งอำนาจบางส่วนมาทำหน้าที่บริหารงานในส่วนภูมิภาคให้มีความ สะดวกรวดเร็วยิ่งขึ้น อย่างไรก็ตามในการแก้ไขปัญหาในระดับนโยบายต่าง ๆ ยังคงเป็น อำนาจของส่วนกลาง ซึ่งตามพระราชบัญญัติระเบียบบริหารราชการแผ่นดินฯ ได้กำหนดให้มี การจัดระเบียบบริหารราชการส่วนภูมิภาค ดังนี้

1.1.2.1 จังหวัด เป็นการรวมท้องที่หลาย ๆ อำเภอตั้งขึ้นเป็น จังหวัด มีฐานะเป็นนิติบุคคล โดยมีผู้ว่าราชการจังหวัด ซึ่งแต่งตั้งจากกระทรวงมหาดไทย เป็นผู้รับนโยบายและคำสั่งจากนายกรัฐมนตรี คณะรัฐมนตรี กระทรวง ทบวง กรม ต่าง ๆ มาปฏิบัติงานให้เหมาะสมกับท้องที่และประชาชน เป็นหัวหน้าบังคับบัญชาข้าราชการฝ่าย บริหาร อันประกอบด้วยปลัดจังหวัดและหัวหน้าส่วนราชการประจำจังหวัดที่กระทรวง ทบวง กรม ส่งมาประจำทำหน้าที่ช่วยเหลือผู้ว่าราชการจังหวัดในกิจการงานในหน้าที่ของแต่ละ กระทรวง ทบวง กรม สำหรับการแบ่งส่วนราชการจังหวัดนั้นแบ่งออกได้ดังนี้

สำนักงานจังหวัด ทำหน้าที่เกี่ยวกับงานราชการทั่วไป การ วางแผนพัฒนาจังหวัดและรับผิดชอบในการปฏิบัติงานของสำนักงานจังหวัด และส่วนงาน ต่างๆ ที่กระทรวง ทบวง กรม ได้แต่งตั้งเจ้าหน้าที่ออกมาประจำในจังหวัด โดยมีหัวหน้าส่วน ราชการประจำจังหวัดเป็นผู้ปกครองบังคับบัญชาและรับผิดชอบงานในหน้าที่ของแต่ละ กระทรวง ทบวง กรม นั้น ๆ

1.1.2.2 อำเภอ เป็นหน่วยงานราชการบริหารรองมาจากจังหวัด มี นายอำเภอเป็นหัวหน้าปกครองบังคับบัญชาข้าราชการในอำเภอ ประกอบด้วยหัวหน้าส่วน ราชการประจำอำเภอซึ่ง กระทรวง ทบวง กรม ต่างๆ ส่งมาประจำให้ปฏิบัติหน้าที่เป็นผู้ช่วย เหลือและมีอำนาจบังคับบัญชาข้าราชการฝ่ายบริหารส่วนภูมิภาคที่สังกัดกระทรวง ทบวง กรม ในอำเภอนั้นๆ โดยแบ่งส่วนราชการออกเป็นสำนักงานอำเภอทำหน้าที่เกี่ยวกับงานราช การทั่วไปของอำเภอและส่วนงานราชการต่างๆ ที่กระทรวง ทบวง กรม จัดตั้งขึ้นในอำเภอเพื่อ ทำหน้าที่เกี่ยวกับราชการในกระทรวง ทบวง กรม โดยมีหัวหน้าส่วนราชการประจำอำเภอเป็น ผู้บังคับบัญชาและรับผิดชอบ

แผนภูมิที่ 5.2 แสดงการแบ่งส่วนราชการของจังหวัด และอำเภอ



และจากพระราชบัญญัติลักษณะการปกครองท้องที่ พ.ศ. 2475 กำหนดให้มีการจัดตั้งตำบล หมู่บ้าน ที่เป็นหน่วยงานราชการภายในที่มีลักษณะหรือรูปแบบที่คาบเกี่ยวระหว่างการปกครองท้องถิ่นกับระบบการปกครองส่วนภูมิภาค เนื่องจากการจัดตั้งและลักษณะของการบังคับบัญชาเป็นไปในรูปแบบของการปกครองส่วนภูมิภาค แต่ผู้ปกครองในระดับตำบลและหมู่บ้านซึ่งเรียกว่ากำนันและผู้ใหญ่บ้านมาจากการเลือกตั้งโดยตรงจากประชาชน แต่การแต่งตั้งเป็นอำนาจของกระทรวงมหาดไทย ดังนั้นในการศึกษาคั้งนี้จะถือรวมเอาตำบลและหมู่บ้านเป็นส่วนหนึ่งของระเบียบการปกครองส่วนภูมิภาคด้วย

1.1.3. ระเบียบบริหารราชการส่วนท้องถิ่น เป็นหน่วยงานราชการระดับล่างสุดในการจัดระเบียบบริหารราชการแผ่นดิน โดยใช้หลักการในการบริหารแบบกระจายอำนาจบางส่วนจากระเบียบการบริหารราชการส่วนกลางและส่วนภูมิภาค ในการปกครองรูปแบบดังกล่าวนี้จะมีอิสระในการวินิจฉัยสั่งการ การจัดทำงบประมาณ การออกข้อกำหนดและการบริหารงานบุคคลเป็นของตนเอง ซึ่งการบริหารราชการส่วนท้องถิ่นในปัจจุบันมี 7 รูปแบบ คือ

- องค์การบริหารส่วนจังหวัด
- เทศบาล
- สุขาภิบาล
- สภาตำบล
- องค์การบริหารส่วนตำบล
- กรุงเทพมหานคร
- เมืองพัทยา

1.2. โครงสร้างการบริหารและอำนาจหน้าที่ของอำเภอเมืองนครราชสีมา

อำเภอเมืองนครราชสีมา เป็นหน่วยงานราชการบริหารส่วนภูมิภาคระดับรองจากจังหวัดตามพระราชบัญญัติระเบียบการบริหารราชการแผ่นดินฯ แบ่งการปกครองภายในอำเภอออกเป็น 22 อำเภอ 213 หมู่บ้าน โดยไม่รวมตำบลในเมืองเขตเทศบาลฯ (แผนที่ 5.1) มีนายอำเภอเป็นหัวหน้าปกครองบังคับบัญชาบรรดาข้าราชการในอำเภอ และรับผิดชอบงานบริหารราชการของอำเภอ โดยมีปลัดอำเภอและหัวหน้าส่วนราชการประจำอำเภอ

ที่ กระทรวง ทบวง กรม ส่งมาประจำให้ปฏิบัติหน้าที่เป็นผู้ช่วยเหลือของฝ่ายบริหารรวม 13 หน่วยงาน (ตารางที่ 5.1) และมีหน่วยงานราชการที่ให้บริการด้านสาธารณสุข 31 แห่ง (ตารางที่ 5.2)

และยังมีหน่วยงานราชการซึ่งสังกัดการบริหารราชการบริหารส่วนกลางของ กระทรวงศึกษาธิการ ที่ทำหน้าที่ในการให้บริการเกี่ยวกับการศึกษาในระดับต่างๆ ตั้งอยู่ใน เขตอำเภอเมืองนครราชสีมา โดยมีได้อยู่ในบังคับบัญชาของนายอำเภออีกไม่น้อยกว่า 100 แห่ง (ตารางที่ 5.3)

และจากการที่กฎหมายเกี่ยวกับการปกครองได้กำหนดให้อำเภอเมือง เป็น สถานที่ที่ตั้งของศาลากลางจังหวัด ซึ่งเป็นศูนย์กลางในการบริหารงานราชการส่วนภูมิภาค ของแต่ละจังหวัด จึงมีหน่วยงานราชการฝ่ายบริหารและฝ่ายบริการสาธารณะที่สังกัดราชการ ส่วนภูมิภาคที่กระทรวง ทบวง กรมต่างๆ จัดตั้งขึ้นเพื่อดูแลรับผิดชอบงานในหน้าที่ของ กระทรวง ทบวง กรมในเขตจังหวัดนครราชสีมาเข้ามาตั้งอยู่ในเขตอำเภอเมืองนครราชสีมาอีก ไม่น้อยกว่า 35 หน่วยงาน (ตารางที่ 5.1)

ประกอบกับจังหวัดนครราชสีมา เป็นจังหวัดเป้าหมายในการพัฒนาขึ้นเป็น เมืองหลักในภูมิภาค เพื่อรองรับการกระจายความเจริญจากส่วนกลางโดยเฉพาะภาคมหา นครและกรุงเทพมหานครไปสู่ภูมิภาคตามแผนพัฒนาเศรษฐกิจและสังคมแห่งชาติมาเป็น ระยะเวลาไม่น้อยกว่า 10 ปี ทำให้จังหวัดนครราชสีมาโดยเฉพาะอำเภอเมืองนครราชสีมา มี อัตราการเจริญเติบโตในด้านเศรษฐกิจ อุตสาหกรรม การค้าบริการ และอสังหาริมทรัพย์ อย่างรวดเร็วเฉลี่ยปีละประมาณ 7.5 มากกว่า 7 ปีติดต่อกันนับแต่ปีพ.ศ. 2531 ในขณะที่ระบบ โครงสร้างพื้นฐานที่มีอยู่ไม่สามารถรองรับได้ ก่อให้เกิดปัญหาการขาดแคลนเพิ่มขึ้น ประการ สำคัญคืออำนาจในการบริหารสั่งการและการควบคุมกำกับตรวจตราจากส่วนกลางเป็นไปได้ ลำบาก ลำช้า ไม่ทันการณ์ ดังนั้น กระทรวง ทบวง กรม ต่างๆ ในส่วนกลางที่ได้ตระหนักถึง ปัญหาดังกล่าวข้างต้น จึงได้ดำเนินการแก้ไขปรับปรุงการบริหารงานให้รวดเร็วยิ่งขึ้นด้วยการ ตั้งหน่วยงานราชการในสังกัดส่วนกลางขึ้นในท้องที่จังหวัดเพื่อทำหน้าที่รับผิดชอบในการ ดำเนินการและให้ความช่วยเหลือหรือบริการทางวิชาการแก่หน่วยงานราชการในจังหวัดและ

พื้นที่ใกล้เคียง ในรูปของหน่วยงานราชการระดับเขต หรือศูนย์ หรือภาค ขึ้นตรงต่อกระทรวง ทบวง กรม ไม่ขึ้นต่อผู้ว่าราชการจังหวัดและนายอำเภอ ซึ่งหน่วยงานราชการในสังกัดส่วน กลางดังกล่าวมีที่ทำการอยู่ในเขตอำเภอเมืองนครราชสีมาไม่น้อยกว่า 150 หน่วยงาน จาก กระทรวง/ทบวง และสำนักงานเทียบเท่ากระทรวงถึง 14 กระทรวง (ตารางที่ 5.4)

ตารางที่ 5.1 หน่วยงานราชการฝ่ายบริหารสังกัดราชการบริหารส่วนภูมิภาค ในอำเภอเมืองนครราชสีมา

ลำดับ	หน่วยงานราชการ	กรม	กระทรวง	ที่ตั้ง(ตำบล)
1.	ที่ว่าการอำเภอเมือง	การปกครอง	มหาดไทย	ในเมือง
2.	สนง.พัฒนาการอำเภอ	การพัฒนาชุมชน	มหาดไทย	ในเมือง
3.	สนง.ที่ดินอำเภอ	ที่ดิน	มหาดไทย	ในเมือง
4.	สถานีตำรวจภูธรอำเภอ	ตำรวจ	มหาดไทย	ในเมือง
5.	สถานีตำรวจภูธรตำบล	ตำรวจ	มหาดไทย	โพธิ์กลาง
6.	สถานีตำรวจภูธรตำบล	ตำรวจ	มหาดไทย	จอหอ
7.	สถานีตำรวจภูธรตำบล	ตำรวจ	มหาดไทย	มะเรียง
8.	สถานีตำรวจภูธรตำบล	ตำรวจ	มหาดไทย	พลกรัง
9.	สนง.สถิติอำเภอ	สนง.ปลัดกระทรวง	กลาโหม	ในเมือง
10.	สนง.เกษตรอำเภอ	ส่งเสริมการเกษตร	เกษตรและสหกรณ์	ในเมือง
11.	สนง.ปศุสัตว์อำเภอ	ปศุสัตว์	เกษตรและสหกรณ์	ในเมือง
12.	สนง.สหกรณ์อำเภอ	ส่งเสริมสหกรณ์	เกษตรและสหกรณ์	ในเมือง
13.	สนง.ป่าไม้อำเภอ	ป่าไม้	เกษตรและสหกรณ์	ในเมือง
14.	สนง.ศึกษาธิการอำเภอ	สนง.ปลัดกระทรวง	ศึกษาธิการ	ในเมือง
15.	สนง.สาธารณสุขอำเภอ	สนง.ปลัดกระทรวง	สาธารณสุข	บ้านเกาะ
16.	สนง.จังหวัด	สนง.ปลัดกระทรวง	มหาดไทย	ในเมือง
17.	ที่ทำการปกครองจังหวัด	การปกครอง	มหาดไทย	ในเมือง
18.	สนง.ที่ดินจังหวัด	ที่ดิน	มหาดไทย	ในเมือง
19.	สนง.โยธาธิการจังหวัด	โยธาธิการ	มหาดไทย	ในเมือง
20.	สนง.พัฒนาชุมชนจังหวัด	พัฒนาชุมชน	มหาดไทย	ในเมือง
21.	สนง. ร.พ.ช. จังหวัด	เร่งรัดพัฒนาชนบท	มหาดไทย	หนองบัวศาลา
22.	สนง.ผังเมืองจังหวัด	การผังเมือง	มหาดไทย	ในเมือง
23.	ตำรวจภูธรจังหวัด	ตำรวจ	มหาดไทย	ในเมือง
24.	เรือนจำจังหวัด	ราชทัณฑ์	มหาดไทย	ในเมือง
25.	สนง.แรงงานและสวัสดิการฯ	สนง.ปลัดกระทรวง	แรงงานและสวัสดิการฯ	ในเมือง
27.	สน.สวัสดิการและคุ้มครองฯ	สวัสดิการและคุ้มครองฯ	แรงงานและสวัสดิการฯ	ในเมือง
28.	สนง.ประชาสงเคราะห์	ประชาสงเคราะห์	แรงงานและสวัสดิการฯ	ในเมือง
29.	สนง.จัดหางานจังหวัด	จัดหางาน	แรงงานและสวัสดิการฯ	ในเมือง
30.	สนง.ประกันสังคม	สำนักงานประกันสังคม	แรงงานและสวัสดิการฯ	ในเมือง
31.	สนง.คลังจังหวัด	กรมบัญชีกลาง	การคลัง	ในเมือง
32.	สนง.ราชพัสดุจังหวัด	กรมธนารักษ์	การคลัง	ในเมือง
33.	สนง.สรรพสามิตจังหวัด	สรรพสามิต	การคลัง	ในเมือง

ตารางที่ 5.1 หน่วยงานราชการฝ่ายบริหารสังกัดราชการบริหารส่วนภูมิภาคฯ (ต่อ)

ลำดับ	หน่วยงานราชการ	กรม	กระทรวง	ที่ตั้ง(ตำบล)
34.	สนง.สรรพากรจังหวัด	สรรพากร	การคลัง	ในเมือง
35.	สนง.ศึกษาธิการจังหวัด	สนง.ปลัดกระทรวง	ศึกษาธิการ	ในเมือง
37.	สนง.สาธารณสุขจังหวัด	สนง.ปลัดกระทรวง	สาธารณสุข	ในเมือง
38.	โรงพยาบาลมหาราชน	กรมการแพทย์	สาธารณสุข	ในเมือง
39.	โรงพยาบาลจิตเวช	กรมการแพทย์	สาธารณสุข	ในเมือง
40.	สนง.เกษตรและสหกรณ์ฯ	สนง.ปลัดกระทรวง	เกษตรและสหกรณ์	ในเมือง
41.	สนง.เกษตรจังหวัด	ส่งเสริมการเกษตร	เกษตรและสหกรณ์	ในเมือง
42.	สนง.สหกรณ์จังหวัด	ส่งเสริมสหกรณ์	เกษตรและสหกรณ์	ในเมือง
43.	สนง.ป่าไม้จังหวัด	ป่าไม้	เกษตรและสหกรณ์	ในเมือง
44.	สนง.ปศุสัตว์	ปศุสัตว์	เกษตรและสหกรณ์	ในเมือง
45.	สนง.ปฏิรูปที่ดินจังหวัด	ปฏิรูปที่ดินแห่งชาติ	เกษตรและสหกรณ์	ในเมือง
46.	สน.ประมงจังหวัด	ประมง	เกษตรและสหกรณ์	ในเมือง
47.	สนง.ขนส่งจังหวัด	การขนส่งทางบก	คมนาคม	ในเมือง
48.	ที่ทำการสถิติจังหวัด	สนง.ปลัดกระทรวง	กลาโหม	ในเมือง
49.	สนง.อุตสาหกรรมจังหวัด	สนง.ปลัดกระทรวง	อุตสาหกรรม	ในเมือง
50.	สนง.พาณิชย์จังหวัด	สนง.ปลัดกระทรวง	พาณิชย์	ในเมือง
61.	สนง.ประชาสัมพันธ์จังหวัด	ประชาสัมพันธ์	สำนักนายกรัฐมนตรี	ในเมือง
62.	สนง.สถิติจังหวัด	สถิติแห่งชาติ	สำนักนายกรัฐมนตรี	ในเมือง

ที่มา : จากการศึกษา

ตารางที่ 5.2 หน่วยงานราชการเกี่ยวกับการสาธารณสุขและสถานพยาบาลของรัฐในเขตอำเภอเมืองฯ

ลำดับ	โรงพยาบาล/อนามัย	ขนาด / ระดับ	กรม/กระทรวง	ที่ตั้ง (ตำบล)
1.	โรงพยาบาลมหาสาร	1005 เตียง	การแพทย์/สาธารณสุข	ในเมือง
2.	โรงพยาบาลจิตเวช	300 เตียง	การแพทย์/สาธารณสุข	ในเมือง
3.	โรงพยาบาลค่ายสุรนารี	400 เตียง	การแพทย์ทหารบก/กลาโหม	หนองไผ่ล้อม
4.	โรงพยาบาลกองบิน 1	30 เตียง	แพทย์ทหารอากาศ/กลาโหม	ปรุใหญ่
5.	โรงพยาบาลชุมชนโคกกรวด	30 เตียง	การแพทย์/สาธารณสุข	โคกกรวด
6.	อนามัยระกาย	ขนาดใหญ่	อนามัย/สาธารณสุข	จอหอ
7.	อนามัยหนองกระทุ่ม	ขนาดใหญ่	อนามัย/สาธารณสุข	หมื่นไวย
8.	อนามัยโคกกรวด		อนามัย/สาธารณสุข	โคกกรวด
9.	อนามัยมะค่า		อนามัย/สาธารณสุข	บ้านโพธิ์
10.	อนามัยสีมุ่ม		อนามัย/สาธารณสุข	สีมุ่ม
11.	อนามัยทุ่งกระโดน		อนามัย/สาธารณสุข	สีมุ่ม
12.	อนามัยพลกรัง		อนามัย/สาธารณสุข	พลกรัง
13.	อนามัยพุดซา		อนามัย/สาธารณสุข	พุดซา
14.	อนามัยโตนด		อนามัย/สาธารณสุข	หนองระเวียง
15.	อนามัยขนาย		_____ . _____	บ้านเกาะ
17.	อนามัยหนองปลิง		_____ . _____	หนองบัวศาลา
18.	อนามัยมะเริงน้อย		_____ . _____	พะเนา
19.	อนามัยบ้านใหม่		_____ . _____	บ้านใหม่
20.	อนามัยหลักร้อย		_____ . _____	ในเมือง
21.	อนามัยหนองไชน้ำ		_____ . _____	โคกสูง
22.	อนามัยไชยมงคล		_____ . _____	ไชยมงคล
23.	อนามัยหนองพลวงมะนาว		_____ . _____	โพธิ์กลาง
24.	อนามัยหนองปรุ		_____ . _____	หนองจะบก
25.	อนามัยศรีชะละเลิง		_____ . _____	บ้านใหม่
27.	อนามัยยางใหญ่		_____ . _____	สุรนารี
28.	อนามัยโนนฝรั่ง		_____ . _____	หัวทะเล
29.	อนามัยโคกสูง	ขนาดใหญ่	_____ . _____	โคกสูง
30.	อนามัยกระจัด		_____ . _____	ตลาด
31.	อนามัยบ้านพระ		_____ . _____	มะเริง

ตารางที่ 5.3 สถานศึกษาของรัฐในเขตจังหวัดนครราชสีมา

ลำดับ	ชื่อสถานศึกษา	กรม	กระทรวง	ที่ตั้ง(ตำบล)
1.	อนุบาลนครราชสีมา	สพช.	ศึกษาธิการ	ในเมือง
2.	เมื่อนนครราชสีมา	สพช.	— ' —	— ' —
3.	สวนหม่อน	สพช.	— ' —	— ' —
4.	วัดสระแก้ว	สพช.	— ' —	— ' —
5.	สุชนารี	สพช.	— ' —	— ' —
6.	โยธินุกูล	สพช.	— ' —	— ' —
7.	เคหะประชาสามัคคี	สพช.	— ' —	— ' —
8.	ชลประทานสงเคราะห์	สพช.	— ' —	— ' —
9.	บ้านหลักร้อย	สพช.	— ' —	— ' —
10.	วัดโคกพรมตั้งตรงจิตร	สพช.	— ' —	— ' —
11.	วัดทุ่งสว่าง	สพช.	— ' —	— ' —
12.	บ้านหัวทะเล	สพช.	— ' —	— ' —
13.	ชุมชนประโดก - โคกไผ่	สพช.	— ' —	หมื่นไวย
14.	บ้านหมื่นไวย	สพช.	— ' —	— ' —
15.	บ้านฝ้ายนาตมสัมปออย	สพช.	— ' —	— ' —
16.	บ้านโคกไผ่ - หมาย	สพช.	— ' —	บ้านเกาะ
17.	บึงพญาปราบ	สพช.	— ' —	— ' —
18.	บ้านคนชุม	สพช.	— ' —	ปรุใหญ่
19.	ชุมชนบ้านศรีษะละเลิง	สพช.	— ' —	บ้านใหม่
20.	บ้านภูเขาลาด	สพช.	— ' —	— ' —
21.	บ้านมะขามเต่า	สพช.	— ' —	— ' —
22.	บ้านยางน้อยหัวลิบ	สพช.	— ' —	— ' —
23.	บ้านทุ่งกระโดน	สพช.	— ' —	สีมุ่ม
24.	บ้านสีมุ่ม	สพช.	— ' —	สีมุ่ม
25.	บ้านหนองปรุ	สพช.	— ' —	หนองจะบก
27.	บ้านไชยมงคล(สืบสินวิทยา)	สพช.	— ' —	ไชยมงคล
28.	บ้านหนองพลวงใหญ่	สพช.	— ' —	ไชยมงคล
29.	ทหารอากาศอำรุง	สพช.	— ' —	หนองไผ่ล้อม
30.	บ้านหนองไผ่ล้อม	สพช.	— ' —	หนองไผ่ล้อม
31.	เสนาอนุเคราะห์	สพช.	— ' —	— ' —

ตารางที่ 5.3. สถานศึกษาของรัฐในอำเภอเมืองนครราชสีมา (ต่อ)

ลำดับ	ชื่อสถานศึกษา	กรม	กระทรวง	ที่ตั้ง(ตำบล)
32.	บ้านหนองพลวง	สพช.	ศึกษาธิการ	โพธิ์กลาง
33.	บ้านโกรกเดือนห้า	สพช.	— ' —	สุรนารี
34.	อ่างห้วยยาง	สพช.	— ' —	สุรนารี
35.	บ้านพลกรัง	สพช.	— ' —	พลกรัง
36.	บ้านบึงตะโก	สพช.	— ' —	พลกรัง
37.	บึงศาลี	สพช.	— ' —	พุดซา
38.	บ้านพุดซา	สพช.	— ' —	— ' —
39.	บ้านละลมโพธิ์	สพช.	— ' —	— ' —
40.	บ้านดอนกระทิง-ศรีชะช้า	สพช.	— ' —	— ' —
41.	บ้านหนองยารักษ์-ลำโพง	สพช.	— ' —	— ' —
42.	ตำบลโคกกรวด	สพช.	— ' —	โคกกรวด
43.	บ้านโป่งแมลงวัน	สพช.	— ' —	— ' —
44.	บ้านหนองเปิดน้ำ	สพช.	— ' —	— ' —
45.	บ้านหนองรังกา	สพช.	— ' —	— ' —
46.	บ้านสระมนในรา	สพช.	— ' —	— ' —
47.	ประชาสามัคคี	สพช.	— ' —	หนองระเวียง
48.	บ้านทับช้าง	สพช.	— ' —	— ' —
49.	บ้านยองแยง	สพช.	— ' —	— ' —
50.	บ้านหนองสอ	สพช.	— ' —	— ' —
51.	บ้านหนองระเวียง	สพช.	— ' —	— ' —
52.	บ้านมาบมะค่า	สพช.	— ' —	— ' —
53.	บ้านบึงสาร	สพช.	— ' —	มะเริง
54.	บ้านพะเนา	สพช.	— ' —	พะเนา
55.	บ้านพะไล	สพช.	— ' —	หัวทะเล
56.	บ้านดอนขวาง	สพช.	— ' —	— ' —
57.	บ้านหนองตาคง	สพช.	— ' —	— ' —
58.	บ้านหนองตะลุมพีก	สพช.	— ' —	หนองบัวศาลา
59.	อ่างหนองแหน	- ' -	— ' —	— ' —
60.	วัดบ้านหนองบัวศาลา	- ' -	— ' —	— ' —
61.	บ้านโคกสูง	- ' -	— ' —	โคกสูง
62.	วัดสว่างอารมณ์	- ' -	— ' —	— ' —

ตารางที่ 5.3. สถานการณ์การศึกษาของรัฐในเขตอำเภอเมืองนครราชสีมา (ต่อ)

ลำดับ	ชื่อสถานศึกษา	กรม	กระทรวง	ที่ตั้ง(ตำบล)
63.	บ้านลำเซิงไกร	สปจ.	ศึกษาริการ	โคกสูง
64.	บ้านหนองไชน้ำ	- ' -	— ' —	- ' -
65.	บ้านกระโดน	- ' -	— ' —	- ' -
70.	บ้านกล้วยจอหอ	- ' -	— ' —	- ' -
71.	บ้านกรุดหนองออก	- ' -	— ' —	- ' -
72.	บ้านนุ	- ' -	— ' —	ตลาด
73.	บ้านมะค่า	- ' -	— ' —	บ้านโพธิ์
74.	ตำบลบ้านโพธิ์	- ' -	— ' —	- ' -
75.	บ้านคลองตอง	- ' -	— ' —	- ' -
76.	บ้านหนองบัว	- ' -	— ' —	- ' -
77.	ราชสีมาวิทยาลัย	สามัญศึกษา	— ' —	ในเมือง
78.	สุนารี	— ' —	— ' —	- ' -
79.	บุญวัฒนา	— ' —	— ' —	- ' -
80.	บุญเหลือวิทยานุสรณ์	— ' —	— ' —	- ' -
81.	โคราชวิทยาคม	— ' —	— ' —	- ' -
82.	มหิศราธิบดี	— ' —	— ' —	บ้านโพธิ์
83.	สุรธรรมพิทักษ์	— ' —	— ' —	โพธิ์กลาง
84.	สุนารีวิวัฒนา 2	— ' —	— ' —	หมื่นไวย
85.	พุดชาวิทยาคม	— ' —	— ' —	พุดชา
86.	วิทยาลัยสารพัดช่าง	อาชีวศึกษา	— ' —	หมื่นไวย
87.	วิทยาลัยเทคนิคนครราชสีมา	— ' —	— ' —	ในเมือง
88.	วิทยาลัยอาชีวศึกษา	— ' —	— ' —	- ' -
89.	วิทยาลัยนาฏศิลป์	กรมศิลปากร	— ' —	โคกกรวด
90.	สถาบันราชภัฏนครราชสีมา	การฝึกหัดครู	— ' —	ในเมือง
91.	สถาบันเทคโนโลยีราชมงคลฯ	สถาบันเทคโนโลยีราชมงคล		— ' —
92.	โรงเรียนตำรวจภูธร 3	กรมตำรวจ	มหาดไทย	จอหอ
93.	วิทยาลัยพยาบาลบรมราชชนนี		สาธารณสุข	ในเมือง
94.	มหาวิทยาลัยเทคโนโลยีสุนารี		ทบวงมหาวิทยาลัย	สุนารี
95.	เทศบาล 1 (บูรพาวิทยากร)	เทศบาลนครราชสีมา	มหาดไทย	ในเมือง
97.	เทศบาล 2 (วัดสมอราย)	— ' —	— ' —	- ' -
98.	เทศบาล 3 (ยมราชสามัคคี)	— ' —	— ' —	- ' -
99.	เทศบาล 4 (สถานเพาะชำ)	— ' —	— ' —	- ' -
100.	เทศบาล 5 (สถานเพาะชำ 2)	— ' —	— ' -	- ' -

ตารางที่ 5.4 หน่วยงานราชการ สังกัดบริหารราชการส่วนกลาง ในอำเภอเมืองนครราชสีมา

ลำดับ	ชื่อหน่วยงาน	กรม	กระทรวง	ที่ตั้ง(ตำบล)
1.	กองทัพอากาศ 2	กองทัพบก	กลาโหม	หนองไผ่ล้อม
2.	กองทัพน้อยที่ 2	— ' —	— ' —	— ' —
3.	กองพลทหารราบที่ 3	— ' —	— ' —	— ' —
4.	กองพลทหารราบที่ 12	— ' —	— ' —	— ' —
5.	กองพลพัฒนาที่ 2 ค่ายสุรนารี	— ' —	— ' —	— ' —
6.	กองบัญชาการช่วยรบที่ 2	— ' —	— ' —	— ' —
7.	มณฑลทหารบกที่ 21	— ' —	— ' —	— ' —
8.	สนง.สงเคราะห์ทหารผ่านศึก-	— ' —	— ' —	— ' —
9.	กรมพัฒนาที่ 2	— ' —	— ' —	— ' —
10.	โรงพยาบาลค่ายสุรนารี	— ' —	— ' —	— ' —
11.	กองพันพัฒนาที่ 2	— ' —	— ' —	— ' —
12.	กองพันทหารช่างก่อสร้างที่ 202	— ' —	— ' —	— ' —
13.	กองพลบินที่ 2 กองบินที่ 1	กองทัพอากาศ	— ' —	— ' —
14.	สนง.คลัง เขต 3	บัญชีกลาง	การคลัง	ในเมือง
15.	สนง.สรรพสามิต เขต 3	สรรพสามิต	— ' —	— ' —
16.	สนง.สรรพากร เขต 3	สรรพากร	— ' —	— ' —
17.	สนง.ชลประทาน ที่ 6	ชลประทาน	เกษตรและสหกรณ์	— ' —
18.	โครงการชลประทานจังหวัด	— ' —	— ' —	— ' —
19.	โครงการชลประทานภาคฯ	— ' —	— ' —	— ' —
20.	โครงการส่งและบำรุงรักษาลำตะคอง	— ' —	— ' —	— ' —
21.	หน่วยอุทกวิทยาชลประทาน	— ' —	— ' —	— ' —
22.	สถานีค้นคว้าวิจัยการใช้น้ำ ชลประทานที่ 3 (อ่างห้วยยาง)	— ' —	— ' —	โคกกรวด
23.	โครงการก่อสร้างทางชลประทานที่ 4	— ' —	— ' —	— ' —
24.	สนง.ตรวจบัญชีสหกรณ์ภูมิภาค3	ตรวจบัญชีสหกรณ์	— ' —	ในเมือง
25.	สนง.ศูนย์ตรวจบัญชีสหกรณ์ที่11	— ' —	— ' —	— ' —
27.	สนง.ตรวจบัญชีสหกรณ์จังหวัด	— ' —	— ' —	— ' —
28.	สถานีประมงน้ำจืดจังหวัด	ประมง	— ' —	— ' —
29.	สถานีผสมเทียมจังหวัด	ปศุสัตว์	— ' —	— ' —
30.	สนง.ปศุสัตว์ เขต 3	— ' —	— ' —	— ' —

ตารางที่ 5.4 หน่วยงานราชการ สังกัดราชการบริหารส่วนกลาง ในอำเภอเมืองนครราชสีมา (ต่อ)

ลำดับ	หน่วยงาน	กรม	กระทรวง	ตำบล
31.	ศูนย์วิจัยการผสมเทียม	ปศุสัตว์	เกษตรและสหกรณ์	จอหอ
32.	ศูนย์พัฒนาปศุสัตว์	— ' —	— ' —	— ' —
33.	สนง.ป่าไม้เขตนครราชสีมา	ป่าไม้	— ' —	ในเมือง
34.	ศูนย์ส่งเสริมการเพาะชำกล้าไม้และปลูกป่า ภาคฯ	— ' —	— ' —	— ' —
35.	โครงการทดลองปลูกป่า ณ ป่าไม้นครราชสีมา	— ' —	— ' —	— ' —
36.	ศูนย์ควบคุมไฟฟ้าภาคฯ	— ' —	— ' —	— ' —
37.	สำนักงานพัฒนาที่ดินเขต 3	พัฒนาที่ดิน	— ' —	บ้านเกาะ
38.	สถานีพัฒนาที่ดินจังหวัด	— ' —	— ' —	— ' —
39.	ศูนย์ปฏิบัติการแทรกเตอร์ภาคตะวันออกเฉียง เหนือ	— ' —	— ' —	โคกกรวด
41.	ศูนย์ขยายพันธุ์พืชที่ 2	วิชาการเกษตร	— ' —	หัวทะเล
42.	ศูนย์วิจัยหมอนไหมนครราชสีมา	— ' —	— ' —	ในเมือง
43.	ศูนย์ส่งเสริมและผลิตพืชสวนที่ 6	— ' —	— ' —	— ' —
44.	ศูนย์ขยายพันธุ์ใหม่ที่ 2	— ' —	— ' —	หัวทะเล
	หน่วยป้องกันและกำจัดศัตรูพืชที่ 1	— ' —	— ' —	ในเมือง
45.	ศูนย์ป้องกันและกำจัดศัตรูพืชโดยชีววิธี	— ' —	— ' —	ในเมือง
47.	ศูนย์ช่างสหกรณ์ ที่ 3	ส่งเสริมสหกรณ์	— ' —	หัวทะเล
48.	ศูนย์ฝึกอบรมสหกรณ์ที่ 3	— ' —	— ' —	หัวทะเล
49.	ที่ทำการเขตเกษตรเศรษฐกิจที่ 6	เศรษฐกิจการเกษตร	— ' —	ในเมือง
50.	ศูนย์ส่งเสริมการตลาดสินค้าเกษตรเขต 3	— ' —	— ' —	ในเมือง
51.	ที่ทำการเศรษฐกิจจังหวัด	— ' —	— ' —	ในเมือง
52.	สถานีอุตุนิยมวิทยานครราชสีมา	อุตุนิยมวิทยา	คมนาคม	ในเมือง
53.	สำนักงานทางหลวงที่ 8	ทางหลวง	— ' —	ในเมือง
54.	แขวงทางหลวงนครราชสีมาที่ 1	— ' —	— ' —	ในเมือง
55.	แขวงทางหลวงนครราชสีมาที่ 2	— ' —	— ' —	ในเมือง
56.	สถานีเครื่องช่วยเดินอากาศ DVOI DNE/NDB	การบินพาณิชย์	— ' —	ในเมือง

ตารางที่ 5.4 หน่วยงานราชการ สังกัดราชการบริหารส่วนกลาง ในอำเภอเมืองนครราชสีมา (ต่อ)

ลำดับ	หน่วยงานราชการ	กรม	กระทรวง	ตำบล
57.	สถานีเครื่องช่วยเดินอากาศโพธิ์กลาง	การบินพาณิชย์	คมนาคม	ในเมือง
58.	สถานีตรวจอากาศจังหวัด	— ' —	— ' —	— ' —
59.	ท่าอากาศยานนครราชสีมา	— ' —	— ' —	หนองไผ่ล้อม
60.	สถานีดาวเทียม	ไปรษณีย์โทรเลข	— ' —	— ' —
61.	สำนักงานการสื่อสารไปรษณีย์ฯ	— ' —	— ' —	ในเมือง
62.	ศูนย์โทรคมนาคมนครราชสีมา	— ' —	— ' —	— ' —
63.	เขตโทรศัพท์ภาคฯ	— ' —	— ' —	— ' —
64.	สนง.การค้าภายในจังหวัด	การค้าภายใน	พาณิชย์	— ' —
65.	สนง.การค้าภายใน	— ' —	— ' —	— ' —
66.	สนง.ซัง ตวง วัด เขต 10	ทะเบียนการค้า	— ' —	— ' —
67.	ที่ทำการทะเบียนการค้าจังหวัด	— ' —	— ' —	— ' —
68.	สนง. ซัง ตวง วัด จังหวัด	— ' —	— ' —	— ' —
69.	สนง. ประกันภัยจังหวัด	การประกันภัย	— ' —	— ' —
70.	ที่ทำการเศรษฐกิจจังหวัด	เศรษฐกิจการพาณิชย์	พาณิชย์	— ' —
71.	สนง.อธิบดีผู้พิพากษา ภาค 3	สนง.ปลัดกระทรวง	ยุติธรรม	— ' —
72.	ศาลจังหวัด	— ' —	— ' —	— ' —
73.	ศาลแขวง	— ' —	— ' —	— ' —
74.	ศาลคดีเด็กและเยาวชน	— ' —	— ' —	— ' —
75.	สถานพินิจและคุ้มครองเด็กและเยาวชน	— ' —	— ' —	— ' —
76.	สนง.บังคับคดีและวางทรัพย์ภูมิภาค 3	บังคับคดี	— ' —	— ' —
77.	สนง.บังคับคดีและวางทรัพย์จังหวัด	— ' —	— ' —	— ' —
78.	สนง.คุมประพฤติ ภาค 3	ควบคุมประพฤติ	— ' —	— ' —
79.	สนง.คุมประพฤติและศูนย์ทะเบียนประวัติผู้กระทำผิด	— ' —	— ' —	— ' —
80.	สนง.คุมประพฤติจังหวัด	— ' —	— ' —	ในเมือง
81.	สนง.ศึกษาธิการภาค 11	สนง.ปลัดกระทรวง	ศึกษาธิการ	— ' —
82.	สนง.พัฒนาการศึกษาและวัฒนธรรม เขตการศึกษา 11	— ' —	— ' —	— ' —
83.	สนง.การประถมศึกษาจังหวัด	การประถมศึกษา	— ' —	— ' —

ตารางที่ 5.4 หน่วยงานราชการสังกัดบริหารส่วนกลาง ในอำเภอเมืองนครราชสีมา (ต่อ)

ลำดับ	หน่วยงาน	กรม	กระทรวง	ตำบล
84.	หน่วยศึกษานิเทศก์เขตการศึกษา11	การประถมศึกษาแห่งชาติ	ศึกษาธิการ	ในเมือง
85.	สนง.สามัญศึกษา	สามัญศึกษา	— ' —	— ' —
86.	ศูนย์การศึกษานอกโรงเรียน	การศึกษานอกโรงเรียน	— ' —	— ' —
87.	ศูนย์พลศึกษาและกีฬาจังหวัด	พลศึกษา	— ' —	— ' —
88.	พิพิธภัณฑสถานแห่งชาติมหาจักรีวงศ์	กรมศิลปากร	— ' —	— ' —
89.	หอสมุดแห่งชาติเฉลิมพระเกียรติ ร.9	— ' —	— ' —	— ' —
90.	สนง.สาธารณสุขจังหวัด	สนง.ปลัดกระทรวง	สาธารณสุข	— ' —
91.	ศูนย์รบาดวิทยาภาคฯ	ควบคุมโรคติดต่อ	— ' —	— ' —
92.	สนง.ควบคุมโรคติดต่อเขต 5	— ' —	— ' —	— ' —
93.	หน่วยมาเลเรียที่ 5 นครราชสีมา	— ' —	— ' —	— ' —
94.	ศูนย์โรคเรื้อน เขต 3	— ' —	— ' —	— ' —
95.	ศูนย์กามโรคและโรคเอดส์เขต 3	— ' —	— ' —	— ' —
97.	ศูนย์วัณโรค เขต 4	— ' —	— ' —	— ' —
98.	ศูนย์ควบคุมโรคติดต่อทั่วไปภาคตะวันออกเฉียงเหนือ	— ' —	— ' —	— ' —
99.	หน่วยควบคุมกามโรคฯจังหวัด	— ' —	— ' —	— ' —
100.	ศูนย์เรเวรีโคราช	วิทยาศาสตร์การแพทย์	— ' —	— ' —
101.	ศูนย์วิทยาศาสตร์การแพทย์	— ' —	— ' —	— ' —
102.	ศูนย์ฟื้นฟูสมรรถภาพโคกกรวด	— ' —	— ' —	โคกกรวด
103.	ศูนย์ส่งเสริมสุขภาพ เขต 5	อนามัย	— ' —	ในเมือง
104.	ศูนย์อนามัยและสิ่งแวดล้อมเขต5	— ' —	— ' —	— ' —
105.	ศูนย์สุขภาพิบาล เขต 3	— ' —	— ' —	— ' —
106.	ศูนย์อนามัยโรงเรียนเขต 3	— ' —	— ' —	— ' —
107.	ศูนย์อนามัยและสิ่งแวดล้อมเขต3	— ' —	— ' —	— ' —
108.	ศูนย์บริการสาธารณสุข	— ' —	— ' —	— ' —
109.	ศูนย์โภชนาการเขต 3	— ' —	— ' —	— ' —
110.	ศูนย์ทันตสาธารณสุขเขต 3	— ' —	— ' —	— ' —
111.	สถานีอากาศ ที่ 4	สภาพอากาศไทย		— ' —

ตารางที่ 5.4 หน่วยงานราชการสังกัดบริหารราชการส่วนกลาง ในอำเภอเมืองนครราชสีมา (ต่อ)

ลำดับ	หน่วยงาน	กรม	กระทรวง	ตำบล
112.	โครงการสำรวจและพัฒนาน้ำบาดาล	ทรัพยากรธรณี	อุตสาหกรรม	ในเมือง
113.	ฝ่ายพัฒนาน้ำบาดาล	— ' —	— ' —	— ' —
114.	สถานสงเคราะห์คนชราบ้านธรรมปกรณ์ วัดม่วง	ประชาสงเคราะห์ สวัสดิการฯ	แรงงานและ	— ' —
115.	สถานสงเคราะห์คนชราบ้านธรรมปกรณ์โพธิ์กลาง	ประชาสงเคราะห์ สวัสดิการฯ	แรงงานและ	— ' —
117.	สถานสงเคราะห์เด็กชายบ้านราชสีมา	ประชาสงเคราะห์ สวัสดิการฯ	แรงงานและ	— ' —
118.	สถานสงเคราะห์หญิงบ้านนารีสวัสดิ์	ประชาสงเคราะห์ สวัสดิการฯ	แรงงานและ	— ' —
119.	สถานสงเคราะห์บ้านเมตตา	ประชาสงเคราะห์ สวัสดิการฯ	แรงงานและ	— ' —
120.	สถาบันพัฒนาฝีมือแรงงาน	พัฒนาฝีมือแรงงาน สวัสดิการฯ	แรงงานและ	— ' —
121.	ศูนย์สื่อสาร เขต 4	การปกครอง	มหาดไทย	— ' —
122.	ศูนย์รวมข่าวพลเรือน ตำรวจ ทหาร เขต 3	— ' —	— ' —	— ' —
123.	ศูนย์ปฏิบัติการ รพช. ภาค	เร่งรัดพัฒนาชนบท	— ' —	— ' —
124.	สนง. ตำรวจ ภาค 3	ตำรวจ	— ' —	— ' —
125.	ตำรวจ ภูธร 2	— ' —	— ' —	— ' —
126.	ตำรวจภูธร 3	— ' —	— ' —	— ' —
127.	ตำรวจ ภูธร 4	— ' —	— ' —	— ' —
128.	กองบังคับการตำรวจท่องเที่ยว(แผนก 5 กก 3)	— ' —	— ' —	— ' —
129.	กองบังคับการตำรวจรถไฟ	— ' —	— ' —	— ' —
130.	สำนักงานอัยการ เขต 3	สนง.อัยการสูงสุด		— ' —
131.	สนง.อัยการจังหวัด	— ' —		— ' —
132.	สนง.อัยการประจำศาลแขวง	— ' —		— ' —
133.	สนง.อัยการประจำ ศาลคดีเด็กและเยาวชน	— ' —		— ' —
134.	สนง.อัยการคดีแพ่งเขต3	— ' —		— ' —
135.	สำนักงานสถิติเขต 3	สถิติแห่งชาติ	สนง.นายกรัฐมนตรี	— ' —

ตารางที่ 5.4 หน่วยงานราชการสังกัดบริหารงานราชการส่วนกลาง ในอำเภอเมืองนครราชสีมา (ต่อ)

ลำดับ	หน่วยงาน	กรม	กระทรวง	ตำบล
136.	สถานีวิทยุกระจายเสียงแห่งประเทศไทย	ประชาสัมพันธ์	สำนักนายกรัฐมนตรี	ในเมือง
137.	สนง.ส่งเสริมการลงทุน ภาคต่อ/เหนือ	-----	-----	---'---
138.	สนง.การท่องเที่ยวแห่งประเทศไทยภาคฯ	-----	-----	---'---
139.	สนง.การกีฬาแห่งประเทศไทย	-----	-----	---'---
140.	สวอนสัตว์นครราชสีมา	-----	-----	--'---
141.	สนง.ตรวจเงินแผ่นดินภูมิภาค	ตรวจเงินแผ่นดิน		ในเมือง

ที่มา : จากการศึกษา

ตารางที่ 5.5 แสดงต้นสังกัดหน่วยงานราชการในอำเภอเมืองนครราชสีมา

กระทรวง	หน่วยงานราชการ (สถานที่ทำการ (แห่ง))				รวมทั้งหมด	
	จำนวนกรม	สังกัดราชการบริหาร				
		ส่วนกลาง	ส่วนภูมิภาค			
			จังหวัด	อำเภอ	หน่วยงาน	%
กลาโหม	13	12	1	1	14	4.6
การคลัง	4	3	4	3	10	3.3
เกษตรและสหกรณ์	12	33	7	4	44	14.6
คมนาคม	5	12	1	-	13	4.3
พาณิชย์	5	7	1	-	8	2.6
มหาดไทย	10	11	9	9	29	9.6
ยุติธรรม	3	10	-	-	10	3.3
แรงงานและสวัสดิการ	6	6	5	-	11	3.6
สังคม						
ศึกษาธิการ	10	103	1	1	105	34.8
สาธารณสุข	5	22	3	15	41	13.6
อุตสาหกรรม	2	2	1	-	3	1.0
ทบวงมหาวิทยาลัย	2	1	-	-	1	0.3
สำนักนายกรัฐมนตรี	4	6	2	-	8	2.6
สนง.อัยการสูงสุด		4	-	-	4	1.3
สนง.ตรวจเงินแผ่นดิน	1	1	-	-	1	0.3
รวมทั้งหมด	85	233	35	33	302	100
อัตราส่วน(ร้อยละ)		77.2	11.9	10.9	100	-

ที่มา : จากการศึกษา

หน่วยงานราชการในอำเภอเมืองนครราชสีมา

หน่วยงานราชการที่พบในเขตอำเภอเมืองนครราชสีมาทั้งหมดมีทั้งสิ้นจำนวน 302 หน่วยงานราชการ แบ่งออกเป็นหน่วยงานราชการที่เป็นราชการบริหารส่วนกลางจำนวน 233 หน่วยงาน คิดเป็นร้อยละ 77.2 ของหน่วยงานทั้งหมด และเป็นหน่วยงานราชการที่เป็นราชการบริหารส่วนภูมิภาคจำนวน 68 หน่วยงาน แบ่งออกเป็นหน่วยงานระดับจังหวัด 35 หน่วยงาน คิดเป็นร้อยละ 11.9 ของหน่วยงานที่สำรวจพบทั้งหมด กับหน่วยงานระดับอำเภออีก 35 หน่วยงาน คิดเป็นร้อยละ 10.9 ของหน่วยงานราชการทั้งหมดที่พบว่ามีอยู่ในเขตอำเภอเมืองนครราชสีมา

ซึ่งหน่วยงานราชการที่พบในเขตอำเภอเมืองนครราชสีมา ทั้งหมด 302 หน่วยงานเหล่านี้จะสังกัดในกระทรวง ทบวง และหน่วยงานที่เทียบเท่ารวม 15 กระทรวง แยกตามสังกัดกรมต่างๆ 85 กรม โดยมีหน่วยงานของกระทรวงศึกษามากที่สุดถึง 105 หน่วยงาน รองลงมาได้แก่ หน่วยงานของกระทรวงเกษตรและสหกรณ์ และหน่วยงานของกระทรวงสาธารณสุขมีจำนวน 44 และ 41 หน่วยงานตามลำดับ(ตารางที่ 5.5)

จากจำนวนหน่วยงานของราชการดังกล่าวข้างต้น 302 หน่วยงานนั้นยังมีหน่วยงานที่สังกัดราชการส่วนท้องถิ่นที่ให้บริการด้านการศึกษาและสาธารณสุขตลอดจนการบริหารต่างๆ อีกจำนวน 6 หน่วยงานและยังมีสาขาของหน่วยงานราชการที่สังกัดราชการส่วนภูมิภาคและราชการส่วนกลางที่เป็นสาขาตั้งอยู่ในเขตตำบลต่างๆ อีกจำนวน 25 หน่วยงาน โดยหน่วยงานที่พบส่วนใหญ่จะตั้งอยู่ในเขตตำบลในเมืองมีจำนวนถึง 198 หน่วยงาน คิดเป็นร้อยละ 59.47 ของจำนวนหน่วยงานทั้งหมด รองลงมาได้แก่ตำบลหนองไผ่ล้อม 18 หน่วยงานหรือร้อยละ 5.42 ตำบลโคกกรวด 15 หน่วยงานคิดเป็นร้อยละ 4.5 ตำบลจอหอ 10 หน่วยงานคิดเป็นร้อยละ 3.0 ตำบลหัวทะเลและตำบลหนองกระเทียม จำนวนตำบลละ 8 หน่วยงาน(ตารางที่ 5.6 และแผนที่ 5.1)

และเมื่อพิจารณาถึงภาระหน้าที่และความรับผิดชอบของหน่วยงานต่างๆ ที่กล่าวมาแล้วอาจจะจำแนกลักษณะงานได้เป็นประเภทใหญ่ๆ 11 ประเภท(ตารางที่ 5.7) โดยแยกการพิจารณาออกตามสังกัดงานราชการได้ ดังนี้

ตารางที่ 5.6 การกระจายตัวของหน่วยงานราชการในเขตอำเภอเมืองนครราชสีมา

ตำบล	หน่วยงาน บริหารราชการ		สถานบริหารศึกษา				สถาน พยาบาล		สถานี ตำรวจ	รวม	อัตรา ส่วน (ร้อยละ)
	ส่วน กลาง	ส่วน ภูมิภาค	ประถม	สามัญ	อาชีวะ	ปริญญา ขึ้นไป	โรง พยา บาล	อนา มาย			
ในเมือง	110	56	18*	5	3	2	2	1	1	198	59.47
หนองไผ่ล้อม	15	-	2	-	-	-	1	-	-	18	5.41
โคกกรวด	7	-	5	1	-	-	1	1	-	15	4.50
จอหอ	2	-	5	-	1	-	-	1	1	10	3.00
หัวทะเล	4	-	3	-	-	-	-	1	-	8	2.40
หนองกระเทียม	-	-	6	-	1	-	-	1	-	8	2.40
โคกสูง	-	-	5	-	-	-	-	2	-	7	2.10
หมื่นไวย	-	-	4	1	1	-	-	1	-	7	2.10
พุดซา	-	-	5	1	-	-	-	1	-	7	2.10
บ้านเกาะ	2	1	2	-	-	-	-	1	-	6	1.80
บ้านใหม่	-	-	4	-	-	-	-	2	-	6	1.80
บ้านโพธิ์	-	-	4	1	-	-	-	1	-	6	1.80
โพธิ์กลาง	-	-	2	1	-	-	-	1	1	5	1.50
หนองบัวศาลา	-	1	3	-	-	-	-	1	-	5	1.50
พลกรัง	-	-	2	-	-	-	-	1	1	4	1.20
สีมัม	-	-	2	-	-	-	-	2	-	4	1.20
สุรนารี	-	-	2	-	-	1	-	1	-	4	1.20
หนองจะบก	-	-	2	-	-	-	-	1	-	3	0.90
พะريم	-	-	1	-	-	-	-	2	-	3	0.90
ไชยมงคล	-	-	2	-	-	-	-	1	-	3	0.90
ปรุใหญ่	-	-	1	-	-	-	1	-	-	2	0.60
ช้างตลาด	-	-	1	-	-	-	-	1	-	2	0.60
พะเนา	-	-	1	-	-	-	-	1	-	2	0.60
รวม	140	58	82	10	6	3	5	25	4	333	100
อัตราส่วน	42.05	17.42	24.62	3.00	1.80	0.90	1.50	7.51	1.20	100	

หมายเหตุ *รวมโรงเรียนในสังกัดเทศบาล จำนวน 5 โรงเรียน

ตารางที่ 5.7 อัตราส่วนร้อยละของหน่วยงานราชการในอำเภอเมืองนครราชสีมา จำแนกตาม
ลักษณะงานหน้าที่และภาระรับผิดชอบ

ลักษณะงานหลัก	สังกัดของหน่วยงานราชการ				บริหารราชการส่วนภูมิภาค
	บริหารส่วนกลาง				
	เขต/ภาค	จังหวัด	อำเภอ	รวมทั้งหมด	
1. งานบริการ					
1.1 ด้านการศึกษา	2.63 (6)	5.26 (12)	33.77 (77)	41.66 (95)	6.41 (5)
1.2 ด้านสาธารณสุข	0.44 (1)	1.75 (4)	-	2.19 (5)	32.02 (25)
1.3 ด้านความปลอดภัยในชีวิตและทรัพย์สิน	0.44 (1)	2.19 (5)	-	2.63 (6)	6.41 (5)
1.4 ช่วยสร้างสาธารณูปโภค และสาธารณูปการ	4.39 (10)	1.32 (3)	-	5.71 (13)	2.56 (2)
1.5 อื่นๆ	0.88 (2)	4.82 (11)	-	5.70 (12)	14.10 (11)
				57.89 (131)	61.50 (48)
2. งานบริหารและธุรการ	12.72 (29)	5.70 (13)	-	18.42 (42)	24.36 (19)
3. งานวางแผน	1.32 (3)	1.32 (3)	-	2.64 (6)	3.85 (3)
4. งานตรวจสอบ	1.32 (3)	0.88 (2)	-	2.64 (6)	3.85 (3)
5. งานวิจัยและฝึกอบรม	4.39 (10)	0.44 (1)	-	4.83 (11)	-
6. งานส่งเสริม เผยแพร่ ประชาสัมพันธ์	7.89 (18)	0.44 (1)	-	8.33 (19)	8.97 (7)
7. งานลักษณะพิเศษอื่นๆ (งานใช้พื้นที่ในการดำเนินงาน)	4.39 (10)	0.88 (2)	-	5.27 (12)	1.28 (1)
รวมทั้งหมด	40.81 (94)	25.00 (57)	33.77 (77)	100.00 (228)	100.00 (78)

หมายเหตุ จำนวนในเครื่องหมาย () แสดงจำนวนที่ทำงานของหน่วยงานราชการ