

## รายการอ้างอิง

### ภาษาไทย

การท่องเที่ยวแห่งประเทศไทย และสถาบันวิจัยวิทยาศาสตร์และเทคโนโลยีแห่งประเทศไทย.

2541. เอกสารประกอบการประชุมเพื่อประชาสัมพันธ์และระดมความคิดเห็น โครงการศึกษาเพื่อกำหนดรูปแบบการท่องเที่ยวเชิงอนุรักษ์ทางทะเล (Marine Ecotourism).

การท่องเที่ยวแห่งประเทศไทย. (ม.ป.ป.) คำแนะนำการขอใบอนุญาตประกอบธุรกิจนำเที่ยว.

(อัดสำเนา)

การท่องเที่ยวแห่งประเทศไทย. 2543. ข้อมูลสถานพักผ่อนในปี2542. ชลบุรี. (เอกสารไม่ตีพิมพ์)

ธรรม์ อารามวาสี และ สกลพรรณ ทิพานนท์. 2541. ทะเลไทย. พิมพ์ครั้งที่1. กรุงเทพมหานคร : โอ.เอส.พรีนติ้งเฮาส์.

ธรรมศักดิ์ ยี่มิน. 2540ก. ชีววิทยาปะการัง และการประยุกต์ใช้ในการฟื้นฟูแนวปะการัง. ใน, รายงานผลการเสวนาและประชุมเชิงปฏิบัติการ เรื่อง การฟื้นฟูปะการัง. หน้า 3-5. 17-18 พฤศจิกายน 2540 ณ.ห้องประชุมอาคารปฏิบัติการทางวิทยาศาสตร์ มหาวิทยาลัยรามคำแหง.

ธรรมศักดิ์ ยี่มิน. 2540ข. การประชุมแลกเปลี่ยนข้อมูลและความคิดเห็นเกี่ยวกับการเสื่อมโทรมของแนวปะการังและวิเคราะห์สาเหตุการเสื่อมโทรม. ใน, รายงานผลการเสวนาและประชุมเชิงปฏิบัติการ เรื่อง การฟื้นฟูปะการัง. หน้า 3-5. 17-18 พฤศจิกายน 2540 ณ.ห้องประชุมอาคารปฏิบัติการทางวิทยาศาสตร์ มหาวิทยาลัยรามคำแหง.

นฤมล กรณิตนันท์. 2541. ผลกระทบจากการท่องเที่ยวต่อปะการัง. วิทยานิพนธ์ปริญญาโท สาขาวิชาชีววิทยา มหาวิทยาลัยรามคำแหง.

ประมง,กรม. 2542. แผนที่แนวปะการังในน่านน้ำไทย เล่ม1 อ่าวไทย. ภูเก็ต:เวสต์ออฟเซต.

พระราชบัญญัติการเดินเรือในน่านน้ำไทย พ.ศ. 2510. ราชกิจจานุเบกษา 84 (4 เมษายน 2510)

พระราชบัญญัติธุรกิจนำเที่ยวและมัคคุเทศก์ พ.ศ. 2535 และกฎกระทรวง. ราชกิจจานุเบกษา 109 (19 มีนาคม 2535):1-35.

พระราชบัญญัติสงวน และคุ้มครองสัตว์ป่า พ.ศ. 2535. ราชกิจจานุเบกษา 109 (28 กุมภาพันธ์ 2535) :1-33.

พระราชบัญญัติอุทยานแห่งชาติ พ.ศ. 2504. ราชกิจจานุเบกษา 78 (3 ตุลาคม 2504):1-10.

- วรุณพร จิรวัดน์. 2528. การศึกษาอนุกรมวิธานของปะการังชนิดแข็งที่รวบรวมได้จากอ่าวไทย.  
วิทยานิพนธ์ปริญญาโทบริหารศึกษาศาสตร์ มหาวิทยาลัย จุฬาลงกรณ์  
มหาวิทยาลัย.
- วิภูษิต มั่นตะจิตร์. 2541. อ่าวไทย มหัศจรรย์แห่งแปซิฟิก. ใน , อันดามันและอ่าวไทย. สุรพล สุ  
ดารา ,บรรณาธิการ. กรุงเทพมหานคร : อัมรินทร์ พรินตติ้ง แอนด์ พับลิชชิ่ง.
- สิทธิพันธ์ ศิริรัตนชัย. 2537. เทคนิคการย้ายปลุกปะการังเพื่อการฟื้นฟูสภาพแนวปะการัง. วาริช  
ศาสตร์. 1(1):101-106.
- สุรพล ชูณหัฒนิต , นิพัทธ์ เทวาอารักษ์ และ ธรรมศักดิ์ ยี่มิน. 2540. สถิติเทคนิคและปฏิบัติการ  
จำลองการเคลื่อนย้ายปะการัง. ใน, รายงานผลการเสวนาและประชุมเชิงปฏิบัติการ เรื่อง  
การฟื้นฟูปะการัง. หน้า 3-5. 17-18 พฤศจิกายน 2540 ณ.ห้องประชุมอาคารปฏิบัติการ  
ทางวิทยาศาสตร์ มหาวิทยาลัยรามคำแหง.
- สุรพล สุดารา. 2540. การเสื่อมโทรมของแนวปะการังในอ่าวไทย และข้อเสนอแนะในการฟื้นฟูแนว  
ปะการัง. ใน, รายงานผลการเสวนาและประชุมเชิงปฏิบัติการ เรื่อง การฟื้นฟูปะการัง.  
หน้า 3-5. 17-18 พฤศจิกายน 2540 ณ.ห้องประชุมอาคารปฏิบัติการทางวิทยาศาสตร์  
มหาวิทยาลัยรามคำแหง.
- หรรษาจรรย์แสง และ นิพนธ์ พงศ์สุวรรณ. 2540. การเสื่อมโทรมของแนวปะการังในพื้นที่ฝั่งทะเล  
อันดามัน และข้อเสนอแนะในการฟื้นฟูแนวปะการัง. ใน, รายงานผลการเสวนาและ  
ประชุมเชิงปฏิบัติการ เรื่อง การฟื้นฟูปะการัง. หน้า 3-5. 17-18 พฤศจิกายน 2540 ณ.ห้อง  
ประชุมอาคารปฏิบัติการทางวิทยาศาสตร์ มหาวิทยาลัยรามคำแหง.
- Plathong,S. 1997. Impact of self - guided snorkelling trails on coral reef  
benthose. Master's Thesis, Department of Tropical Environment Studies and  
Geography, James Cook University of North Queensland. อ้างถึงใน นฤมล กรคนิต  
นันท์. 2541. ผลกระทบจากการท่องเที่ยวต่อปะการัง. วิทยานิพนธ์ปริญญาโทบริหารศึกษาศาสตร์ สห  
สาขาวิชาวิทยาศาสตร์สภาวะแวดล้อม บัณฑิตวิทยาลัย จุฬาลงกรณ์มหาวิทยาลัย.
- Talge,H. 1992. Impact of recreational divers on scleratinian corals at Looe Key,  
Florida. Proceedings of the Seventh International Coral Reef Symposium, Guam.  
2:1077-1082. อ้างถึงใน นฤมล กรคนิตนันท์. 2541. ผลกระทบจากการท่องเที่ยวต่อ  
ปะการัง. วิทยานิพนธ์ปริญญาโทบริหารศึกษาศาสตร์ สหสาขาวิชาวิทยาศาสตร์สภาวะแวดล้อม  
บัณฑิตวิทยาลัย จุฬาลงกรณ์มหาวิทยาลัย.

Tilmant, J.T. and Schmahl, G.P. 1981. A comparative analysis of coral damage on recreationally used reefs within Biscayne National Park, Florida. Proceedings of the fourth International Coral Reef Symposium, Manila. 1:187-192. อ้างถึงใน นฤมล กรณิตินันท์. 2541. ผลกระทบจากการท่องเที่ยวต่อปะการัง. วิทยานิพนธ์ปริญญา มหาบัณฑิต สาขาวิชาวิทยาศาสตร์สภาวะแวดล้อม บัณฑิตวิทยาลัย จุฬาลงกรณ์ มหาวิทยาลัย.

### ภาษาอังกฤษ

Al-Jufaili, S., Al-Jabri, M., Al-Baluchi, A., Baldwin, R.M., Wilson, S.C. and West, F. 1999.

Human impacts on coral reefs in the Sultanate of Oman. Estuarine Coastal And Shelf Science 49 Suppl.A: 65-74.

Allison, W.R. 1996. Snorkeler damage to reef corals in the Maldivian Island. Coral reefs 15: 215-218.

Bak, R.P.M and Steward-Van Es, Y. 1980. Regeneration of superficial damage in the scleractinian coral *Agaricia agaricites*, *F. purpurea* and *Porites astreoides*. Bulletin Of Marine Science 30(4): 883-887.

Clark, S. and Edwards, A.J. 1994. Use of artificial reef structures to rehabilitate reef flat degraded by coral mining in the Maldives. Bulletin Of Marine Science 55(2-3): 724-744.

Clark, S. and Edwards, A.J. 1995. Coral transplantation as an aid to reef rehabilitation: Evaluation of a case study in the Maldivian Island. Coral Reefs 14: 201-213.

Connell, J.H., Hughes, T.P. and Wallace, C.C. 1997. A 30-year study of coral abundance, recruitment, and disturbance at several scales in space and time. Ecological Monographs 67(4): 461-488.

Connell, J.H. 1997. Disturbance and recovery of coral assemblages. Coral Reefs 16 Suppl.: s101-s113.

Davis, D. and Tisdell, C. 1995. Recreational scuba - diving and carrying capacity in marine protected areas. Ocean & Coastal Management 26(1): 19-40.

- Davis,G.E. 1977. Anchor damage to a coral reef on the coast of Florida. Biological Conservation 11: 29-34.
- Dignam,D. 1990. Scuba gaining among mainstream travellers. Tour and Travel News 26 March. cited in Dvis,D.and Tisdell,C. 1995. Recreational scuba - diving and carrying capacity in marine protected areas. Ocean & Coastal Management 26 (1): 19-40.
- Dignam,D. 1990. Scuba gaining among mainstream travellers. Tour and Travel News 26 March. cited in Harriott,V.J.,Davis,D.and Banks,S.A. 1997. Recreational diving and Its impact in marine protected areas in Eastern Australia. Ambio 26(3): 173-179.
- Edinger,E.N., Jompa,J., Limmon,G.V., Widjatmoko,W. and Risk,M.J. 1998. Reef degradation and coral biodiversity in Indonesia: effect of land - based pollution, destructive fishing practices and changes over time. Marine Pollution Bulletin 36 (8): 617-630.
- Elizabeth,H.G., Rosemary,W.M. and Gladfelter,W.B. 1978. Growth rates of five reef - building corals in the Northeastern Caribbean. Bulletin Of Marine Science 28(4): 728-734.
- English,S. et al. 1994. Survey manual for tropical marine resource Australian institute of marine science. Townsville, Australia. 368+XII.
- Fitt,W.K.,Spero,H.J.,Halas,J.,White,M.W. and Porter,J.W.1993.Recovery of the coral *Montastrea annularis* in the Florida Keys after the 1987 Caribbean "bleaching event". Coral Reefs 12: 57-64
- Glynn,P.W.1994.State of coral reefs in the Galapagos Island: Natural vs antropogenic impacts. Marine Pollution Bulletin 29(1-3): 131-140.
- Harriott,V.J., Davis,D. and Banks,S.A. 1997. Recreational diving and Its impact in marine protected areas in Eastern Australia. Ambio 26(3): 173-179.
- Hawkins,J.P., Roberts,C.M., Van't Hof,T., de Meyer,K., Tratalos,J. and Adam,C. 1999. Effect of recreational scuba diving on Caribbean coral and fish communities. Conservation Biology 13(4): 888-897.

- Hawkins, J.P. and Roberts, C.M. 1993. Effect of recreational scuba diving on coral reefs - trampling on reef flat communities. Journal Of Applied Ecology 30(1): 25-30.
- Hawkins, J.P. and Roberts, C.M. 1994. The growth of coastal tourism in the Red Sea: present and future effect on coral reefs. Ambio 23(8): 503-508.
- Kay, A.M. and Liddle, M.J. 1989. Impact of human trampling in different zones of a coral reef flat. Environmental Management 13(4): 509-520.
- Liddle, M.J. and Kay, A.M. 1987. Resistance, survival and recovery of trampled corals on The Great Barrier Reef. Biological Conservation 42: 1-18.
- Maragos, J.E. and Cook Jr., C.W. 1995. The 1991 - 1992 rapid ecological assessment of Palau's coral reefs. Coral Reefs 14: 237-252.
- Marshall, P.A. 2000. Skeletal damage in reef corals: relating resistance to colony morphology. Marine Ecology - Progress Series 200: 177-189.
- Martinsson, C. 1999. Chairman of PASS (Pattaya Alliance of safe scuba), interview.
- McIlwain, J.L. and Jones, G.P. 1997. Prey selection by an obligate coral - feeding wrasse and its response to small - scale disturbance. Marine Ecology - Progress Series 155: 189-198.
- Meadows, P.S. and Campbell, J.I. 1988. An introduction to marine science 2nd edition. Halsted Press. New York.
- Meesters, E.H., Noordeloos, M. and Bak, R.P.M. 1994. Damage and regeneration - link to growth in the reef - building coral *Montastrea - annularis*. Marine Ecology - Progress Series 112(1-2): 119-128.
- Meesters, E.H., Pauchli, W. and Bak, R.P.M. 1997. Predicting regeneration of physical damage on a reef - building coral by regeneration capacity and lesion shape. Marine Ecology - Progress Series 146(1-3): 91-99.
- Meesters, E.H., Wesseling, I. and Bak, R.P.M. 1996. Partial mortality in three species of reef - building coral and the relation with morphology. Bulletin Of Marine Science 58(3): 838-852.
- Meesters, E.H. and Bak, R.P.M. 1993. Effects of coral bleaching on tissue regeneration potential and colony survival. Marine Ecology - Progress Series 96(2): 189-198.

- Meesters, E.H. and Bak, R.P.M. 1995. Age - related deterioration of a physiological - function in the branching coral *Acropora pulmata*. Marine Ecology - Progress Series 121(1-3): 203-209.
- Nystrom, M., Folke, C. and Moberg, F. 2000. Coral reef disturbance and resilience in human - dominated environment. Trends In Ecology & Evolution 15(10): 413-417.
- Ohman, M.C., Rajasuriya, A. and Linden, O. 1993. Human disturbance on coral reefs in Sri Lanka: A case Study. Ambio 22(7): 474-480.
- Oren, U., Benayahu, Y. and Loya, Y. 1997. Effect of lesion size and shape on regeneration of the Red Sea coral *Favia fava*. Marine Ecology - Progress Series 146(1-3): 101-107.
- Plathong, S., Inglis, G.J. and Huber, M.E. 2000. Effect of self - guided snorkeling trails on corals in a tropical marine park. Conservation Biology 14(6): 1821-1830.
- Rinkevich, B. 1995. Restoration strategies for coral reefs damaged by recreation activity: The use of sexual and asexual recruits. Restoration Ecology 3(4): 241-251.
- Rouphael, A.B. and Inglis, G.J. 1997. Impact of recreational scuba diving at sites with different reef topographies. Biological Conservation 82(3): 329-336.
- Sakai, K., Yeemin, T., Snidvongs, A., Yamazato, K. and Nishihira, M. 1986. Distribution and community structure of hermatypic corals in the Sichang Islands, inner part of The Gulf of Thailand. Galaxea 5: 27-74.
- Salm, R.V. 1986. Coral reefs and tourist carrying capacity: The Indian Ocean experience. UNEP Industry and Environment Jan - March, pp14. cited in Harriott, V.J., Davis, D. and Banks, S.A. 1997. Recreational diving and its impact in marine protected areas in Eastern Australia. Ambio 26(3): 173-179.
- Scoffin, T.P., Brown, B.E., Dunne, R.P., LeTissier, M.D.A. 1997. The control on growth form of intertidal massive coral, Phuket, south Thailand. Palaios 12(3): 237-248.

- Tabata,R.S. 1992. Scuba - diving holidays. In Special interest tourism ( ed. B. Weiler & C.M. Hall ). Belheaven Press,NY. cited in Dvis,D. and Tisdell,C. 1995. Recreational scuba - diving and carrying capacity in marine protected areas. Ocean & Coastal Management 26(1): 19-40.
- Tabata,R.S. 1992. Scuba - diving holidays. In Special interest tourism ( ed. B. Weiler & C.M. Hall ). Belheaven Press,NY. cited in Harriott,V.J., Davis,D. and Banks,S.A. 1997. Recreational diving and Its impact in marine protected areas in Eastern Australia. Ambio 26(3): 173-179.
- Van Treeck,P. and Schuhmacher,H. 1998. Mass diving toursm - A new dimension calls for new management approaches. Marine Pollution Bulletin 37: 8-12.
- Van Treeck,P. and Schuhmacher,H. 1999. Artificial reefs created by electrolysis and coral transplantation: An approach ensuring the compatibility of environmental protection and diving tourism. Estuarine Coastal And Shelf Science 49 Suppl.A : 75-81
- Veron,J.author. 2000. Coral of the world Vol. 1-3. Australian institute of marine science. Townsville, Australia.
- Wilhelmsson,D., Ohman,M.C., Stahl,H. and Shlesinger,Y.1998.Artificial reefs and dive tourism in Eilat,Israel. Ambio 27(8): 764-766.

ต้นฉบับ หน้าขาดหาย







ภาคผนวก ค

จำนวนนักท่องเที่ยวทั้งหมดที่เข้ามาในพทฯ ปี 2542

Nationality	Jan.	Feb.	Mar.	Apr.	May.	Jun.	Jul.	Aug.	Sep.	Oct.	Nov.	Dec.	Total
Thai	31,594	39,407	63,085	76,661	78,509	47,178	48,404	46,365	41,632	60,103	46,186	58,793	637,917
Malaysia	1,954	7,558	4,202	2,322	3,726	4,063	3,805	1,860	2,777	2,138	4,806	5,571	44,782
Singapore	8,666	4,335	6,814	3,733	3,347	6,086	2,442	2,241	2,103	2,842	7,459	12,906	62,974
China	54,539	42,717	30,620	38,618	54,514	38,595	43,247	38,520	35,971	39,594	88,895	77,654	583,484
Hong Kong	11,549	19,700	18,563	12,155	9,623	14,365	12,569	14,370	8,283	11,841	9,590	12,400	155,008
Japan	15,278	7,079	6,286	5,665	6,039	5,810	5,968	8,644	4,846	7,258	7,097	10,391	90,361
Korea	6,074	2,950	4,173	4,967	8,854	8,151	5,724	5,224	5,052	6,412	8,343	7,801	73,725
Taiwan	10,487	19,685	22,520	11,293	13,816	15,158	12,985	13,663	7,880	9,504	17,971	10,516	165,478
Austria	3,089	2,809	2,170	1,195	1,650	421	1,034	705	488	834	1,578	2,372	18,345
Belgium	2,194	2,095	1,825	1,759	1,732	1,157	2,943	2,274	1,420	1,721	3,162	3,813	26,095
Denmark	1,864	4,446	3,186	2,119	1,887	4,268	3,188	2,561	1,466	1,708	4,485	2,856	34,034
France	4,169	4,617	6,649	3,255	4,130	1,713	2,695	3,915	2,145	3,778	8,897	5,520	51,483
Germany	37,478	33,651	25,189	21,794	17,272	7,054	7,211	12,462	7,222	10,093	24,350	33,832	237,608

จำนวนนักท่องเที่ยวทั้งหมดที่เข้ามาในพทฯ ปี 2542 (ต่อ)

Nationality	Jan.	Feb.	Mar.	Apr.	May.	Jun.	Jul.	Aug.	Sep.	Oct.	Nov.	Dec.	Total
Italy	5,522	5,319	2,896	1,780	1,486	1,192	1,811	4,133	1,725	1,070	3,616	4,302	34,852
Netherlands	5,359	4,916	4,636	2,610	3,864	3,158	4,704	4,588	3,482	2,936	6,350	6,428	53,031
Sweden	3,054	4,076	2,288	1,949	1,077	962	1,623	1,020	748	1,094	3,273	4,746	25,910
Switzerland	4,061	4,618	3,182	2,624	2,299	1,772	1,956	1,866	1,169	3,289	3,533	6,264	36,633
U.K.	16,157	22,137	13,703	15,164	13,536	10,852	7,975	11,954	10,444	12,858	19,807	24,905	179,492
U.S.A.	6,419	6,454	4,478	4,589	10,345	7,664	4,568	4,708	5,024	4,435	6,536	9,194	74,414
Canada	1,606	3,197	1,562	742	688	551	710	553	531	1,168	1,673	2,585	15,566
Middle East	4,220	3,036	2,606	4,593	2,743	6,612	6,595	3,994	3,943	2,522	3,702	2,357	46,923
Australia	2,884	2,176	2,888	3,243	2,553	2,508	1,991	2,701	3,247	4,301	5,691	4,131	38,314
New Zealand	215	347	195	139	1,619	429	610	774	814	524	557	1,180	7,403
India	2,778	1,980	2,636	2,042	1,641	2,263	2,187	1,999	2,254	4,710	3,478	3,197	31,165
Russia	23,209	10,748	11,761	3,899	2,164	695	1,850	1,507	1,664	3,673	7,334	12,225	80,729
Other	39,546	19,206	15,282	9,776	7,523	6,480	12,275	10,593	8,030	13,412	11,951	26,638	180,712
Total	303,965	279,259	263,395	238,686	256,637	199,157	201,070	203,194	164,360	213,818	310,320	352,577	2,986,438

(ที่มา การท่องเที่ยวแห่งประเทศไทย, 2543)

### ภาคผนวก ง.

คณะกรรมการธุรกิจนำเที่ยวและมัคคุเทศก์อนุมัติให้ใช้หลักเกณฑ์การพิจารณาอนุญาตการประกอบธุรกิจนำเที่ยวดำน้ำแบบ SCUBA กับทุกจังหวัด ดังนี้

- 1) ต้องใช้เรือที่ได้รับการอนุญาตจากกรมเจ้าท่า
- 2) ต้องได้รับอนุญาตจากกรมป่าไม้ ในกรณีเพื่อดำเนินการในเขตอุทยานแห่งชาติ
- 3) ใช้อุปกรณ์ในการดำน้ำ ที่มีนิติบุคคลให้การรับรองมาตรฐาน
- 4) จุดที่ลงดำน้ำต้องเป็นบริเวณที่กรมเจ้าท่า หรือกรมป่าไม้ (ในกรณีที่อยู่ในเขตอุทยานแห่งชาติ) เป็นผู้กำหนดจุดวางทุ่นจอดเรือ
- 5) ห้ามทอดสมอเรือในเขตปะการังโดยผู้รับใบอนุญาตต้องทำทุ่นจอดเรือตามแบบที่กรมเจ้าท่า กำหนด
- 6) ต้องมีผู้ควบคุมการดำน้ำ (DIVE MASTER) หรือผู้สอนดำน้ำ (DIVE INSTRUCTOR)
- 7) ผู้ดำน้ำจะต้องมีใบอนุญาตการดำน้ำตามมาตรฐานสากล
- 8) ต้องมีถังออกซิเจนสำรอง และอุปกรณ์ปฐมพยาบาลเบื้องต้นแก่ผู้ดำน้ำ (FIRST AID EQUIPMENT) ประจำเรือ
- 9) ต้องทำประกันภัยให้แก่ผู้ดำน้ำ คนละไม่ต่ำกว่าหนึ่งแสนบาท
- 10) ต้องมีวิทยุสื่อสาร และหมายเลขโทรศัพท์ฉุกเฉิน ประจำเรือ
- 11) ห้ามมิให้มีการเก็บ หักทำลายหรือก่อให้เกิดความเสียหายต่อแนวปะการังและระบบนิเวศน์ทางทะเลซึ่งรวมทั้งการห้ามทิ้งสิ่งของ ของเสีย หรือปล่อยน้ำมันลงสู่ทะเล
- 12) ต้องปฏิบัติต่อนักท่องเที่ยวด้วยความซื่อสัตย์สุจริต อยู่ในศีลธรรมอันดี

ที่มา คำแนะนำการขอใบอนุญาตประกอบธุรกิจนำเที่ยว

## ภาคผนวก จ.

ร่างหลักเกณฑ์การประกอบธุรกิจการนำเที่ยวกิจกรรมดำน้ำผิว (skin diving)

(ใช้ในโครงการศึกษาเพื่อกำหนดรูปแบบการท่องเที่ยวเชิงอนุรักษ์ทางทะเล)

- 1) ต้องเป็นบริษัทนำเที่ยวที่ได้รับอนุญาตจากสำนักทะเบียนและมัคคุเทศน์
- 2) ต้องจัดเตรียมอุปกรณ์การดำน้ำผิวและชูชีพที่ได้มาตรฐานครบถ้วน
- 3) เรือที่ใช้นำเที่ยวต้องได้รับอนุญาตจากกรมเจ้าท่า และมีอุปกรณ์รักษาความปลอดภัยประจำเรือครบถ้วน
- 4) ต้องได้รับอนุญาตจากกรมป่าไม้ ในกรณีที่ดินำเนินการในเขตอุทยานแห่งชาติทางทะเล/หรือได้รับอนุญาตจากเจ้าของพื้นที่ก่อนเท่านั้น โดยไม่ประกอบกิจการนำเที่ยวเกินความสามารถในการรองรับได้ของพื้นที่ ต้องจ่ายค่าตอบแทนการใช้พื้นที่กับเจ้าของพื้นที่ตามแต่จะตกลง
- 5) จุดลงดำน้ำต้องเป็นบริเวณที่กรมเจ้าท่า หรือกรมป่าไม้ (ในกรณีที่อยู่ในเขตอุทยานแห่งชาติทางทะเล) เป็นผู้กำหนดจุดวางทุ่นจอดเรือ
- 6) ห้ามทอดสมอเรือในเขตปะการัง ต้องผูกทุ่นเท่านั้น
- 7) ต้องมีอุปกรณ์ปฐมพยาบาลเบื้องต้นแก่ผู้ดำน้ำ (First Aid Equipment) ประจำเรือ และต้องมีพนักงานที่ผ่านการเรียนหลักสูตรการช่วยชีวิตคนจมน้ำ และการปฐมพยาบาลเบื้องต้นจากสถาบันที่ได้รับการรับรองจาก ททท. แก่ผู้ดำน้ำประจำเรือ
- 8) ผู้ควบคุมการดำน้ำผิว ต้องเป็นมัคคุเทศน์ชายฝั่ง ซึ่งผ่านการอบรมดำน้ำผิว (skin diving) จากสถาบันการศึกษาที่ได้รับการรับรองจาก ททท. ต้องสามารถสื่อความหมายทางธรรมชาติต่อนักท่องเที่ยวให้เข้าใจได้ และก่อนลงดำน้ำต้องมีการบรรยายสภาพแวดล้อม ความเกี่ยวพันในการใช้ประโยชน์และการอนุรักษ์ให้นักท่องเที่ยวทราบ
- 9) ต้องควบคุมกิจกรรมดำน้ำผิว มิให้เกิดการทำลายสภาพแวดล้อมปะการัง ระบบนิเวศน์ทางทะเล
- 10) ห้ามทิ้งของเสีย สิ่งปฏิกูล หรือปล่อยน้ำมันเรือลงสู่ทะเล
- 11) ผู้ขออนุญาตต้องกำหนดจำนวนนักท่องเที่ยวที่รับได้แต่ละวันเป็นตัวเลขให้ชัดเจน และไม่รับเกินจำนวนที่ระบุไว้ในใบอนุญาต ต้องเสนอแผนงานจัดการเส้นทางการนำเที่ยวให้ชัดเจนตลอดจนศึกษา น้ำขึ้นน้ำลงต่ำสุด-สูงสุด ช่วงเวลาน้ำตาย หากประกอบกิจการนำเที่ยวในเขตปะการังใล้น้ำ หรือมีระยะห่างจากผิวน้ำในช่วงเวลาน้ำลงต่ำสุดต่ำกว่า 1.5 เมตร ห้ามลงดำน้ำ
- 12) ต้องให้คนในท้องถิ่นมีส่วนร่วมในการจัดการและการกระจายรายได้ตามความสามารถ

- 13) ต้องแจ้งการเข้าสู่พื้นที่และจำนวนนักท่องเที่ยว ประสพการณ์นักท่องเที่ยวให้เจ้าของพื้นที่ทราบก่อนอย่างน้อย 2 วัน
- 14) ต้องปฏิบัติต่อนักท่องเที่ยวด้วยความซื่อสัตย์สุจริต มีศีลธรรมอันดี

ที่มา เอกสารประกอบการประชุม เพื่อประชาสัมพันธ์และระดมความคิดเห็น โครงการศึกษาเพื่อกำหนดรูปแบบการท่องเที่ยวเชิงอนุรักษ์ทางทะเล

## ภาคผนวก จ.

กฎหมายที่เกี่ยวข้องในการคุ้มครองดูแลรักษาทรัพยากรปะการังและสิ่งแวดลอม ที่เกี่ยวเนื่องกับกิจกรรมการท่องเที่ยวในแนวปะการัง สรุปได้ดังนี้

### 1. พระราชบัญญัติการประมง พ.ศ. 2490 (แก้ไขเพิ่มเติม พ.ศ. 2496 และ 2528)

พระราชบัญญัติฉบับนี้อยู่ในความดูแลรับผิดชอบของกรมประมง โดยเป็นกฎหมายที่ควบคุมดูแลในเรื่องที่เกี่ยวข้องกับการประมง ซึ่งมีการกำหนดมาตราต่างๆ ที่สำคัญและเกี่ยวข้องกับการอนุรักษ์ปะการังดังนี้

**มาตรา 4(1) "สัตว์น้ำ"** หมายความว่า สัตว์น้ำที่อาศัยอยู่ในน้ำหรือมีวงจรชีวิตส่วนหนึ่งอยู่ในน้ำ หรืออาศัยอยู่บริเวณน้ำท่วมถึง เช่น ปลา กุ้ง ปู แมงดาทะเล หอย เต่า กระ ตะพาบน้ำ จระเข้ รวมทั้งไข่ของสัตว์น้ำนั้น สัตว์น้ำจำพวกสัตว์เลี้ยงลูกด้วยนม ปลิงทะเล ฟองน้ำ หินปะการัง กัลปังหา และสาหร่ายทะเล ทั้งนี้ รวมถึงซากหรือส่วนหนึ่งส่วนใดของสัตว์น้ำเหล่านั้น และหมายความรวมถึงพันธุ์ไม้น้ำตามที่ได้มีพระราชกฤษฎีการะบุชื่อ

**มาตรา 4(2) "ทำการประมง"** หมายความว่า จับ ดัก ล่อ ทำอันตราย ฆ่า หรือเก็บสัตว์น้ำในที่จับสัตว์น้ำ ด้วยเครื่องมือทำการประมง หรือด้วยวิธีใดๆ

**มาตรา 8 ที่รักษาพืชพันธุ์** คือที่จับสัตว์น้ำซึ่งอยู่ในบริเวณพระอารามหรือปูชนียสถานหรือติดกับสถานที่ดังกล่าวแล้ว บริเวณประตูระบายน้ำ ฝายหรือทำนบ หรือที่ซึ่งเหมาะแก่การรักษาพืชพันธุ์สัตว์น้ำ

**มาตรา 9 ห้ามมิให้บุคคลใดทำการประมงหรือเพาะเลี้ยงสัตว์น้ำในที่รักษาพืชพันธุ์เว้นแต่จะได้รับอนุญาตจากอธิบดีโดยต้องปฏิบัติตามเงื่อนไขที่อธิบดีกำหนด ผู้ใดฝ่าฝืนมีความผิดต้องระวางโทษปรับไม่เกิน 10,000 บาท หรือจำคุกไม่เกินหกเดือน หรือทั้งจำทั้งปรับ (มาตรา 62)**

### ประกาศกระทรวงเกษตรและสหกรณ์

อาศัยอำนาจตามความในมาตรา 32(7) แห่งพระราชบัญญัติการประมง พ.ศ. 2490 รัฐมนตรีว่าการกระทรวงเกษตรและสหกรณ์ ออกประกาศไว้ดังต่อไปนี้

ห้ามมิให้บุคคลใดทำการประมงปะการังหรือหินปะการังทุกชนิดและทุกขนาด ไม่ว่าจะด้วยวิธีใดๆ ในทะเลหรืออ่าวในท้องที่จังหวัดชายทะเลทุกจังหวัด เว้นแต่ทำการประมงปะการัง หรือหินปะการังเพื่อประโยชน์ในทางวิชาการของพนักงานเจ้าหน้าที่ ซึ่งได้รับอนุญาตเป็นหนังสือจากอธิบดีกรมประมง ผู้ใดฝ่าฝืนมีความผิดต้องระวางโทษปรับไม่เกิน 5,000 บาท หรือจำคุกไม่เกิน 1 ปี หรือทั้งจำทั้งปรับ



## 2. พระราชบัญญัติสงวนและคุ้มครองสัตว์ป่า พ.ศ. 2535

บทบัญญัติของกฎหมายฉบับนี้มีดังนี้

**กฎกระทรวงฉบับที่ 1 (พ.ศ. 2537)** ให้ผู้มีสัตว์ป่าคุ้มครองแจ้งการครอบครองโดยในเขตกรุงเทพฯ แจ้งที่กองอนุรักษ์ทรัพยากรประมง กรมประมง ส่วนในท้องที่จังหวัดอื่นให้แจ้งที่สำนักงานประมงจังหวัดที่มีสัตว์น้ำอยู่ ภายในกำหนด 90 วัน (16 มกราคม-15 เมษายน 2538) กรณีเป็นสัตว์มีชีวิตหากเจ้าของประสงค์จะเลี้ยงดูต่อไปก็อนุญาตให้ครอบครองต่อไปได้ สำหรับซากสัตว์ก็ปฏิบัติเช่นเดียวกัน หากผู้แจ้งแจ้งการครอบครองเพื่อการค้าในกรณีของซากสัตว์จะต้องดำเนินการจำหน่ายให้เสร็จสิ้นภายใน 3 ปี นับจากวันที่แจ้ง

**กฎกระทรวงฉบับที่ 4 (พ.ศ. 2537)** ออกตามความในพระราชบัญญัติสงวนและคุ้มครองสัตว์ป่า พ.ศ. 2535 กำหนดชนิดสัตว์ป่าคุ้มครองประเภทไม่มีกระดูกสันหลัง (ที่อาศัยอยู่ในทะเล) ดังนี้

- 1) กัลปังหาทุกชนิดในอันดับ (Order) *Gorgonacea*
- 2) กัลปังหาดำทุกชนิดในอันดับ (Order) *Antipatharia*
- 3) ดอกไม้ทะเลทุกชนิดในอันดับ (Order) *Actinaria*
- 4) ปะการังแข็งทุกชนิดในอันดับ (Order) *Scleractinia* และในอันดับ (Order) *Stylasterina*
- 5) ปะการังไฟทุกชนิดในสกุล (Genus) *Millepora*
- 6) ปะการังสีฟ้าทุกชนิดในอันดับ (Order) *Helioporacea*
- 7) ปะการังอ่อนทุกชนิดในอันดับ (Order) *Alcyonacea*
- 8) หอยมือเสือทุกชนิด (*Tridacna spp.*)
- 9) หอยสังแตร (*Charonia tritonis*)

**มาตรา 16** ห้ามมิให้ผู้ใดล่าหรือพยายามล่าสัตว์ป่าสงวนหรือสัตว์ป่าคุ้มครอง (ถ้าหมายถึง การเก็บ ดัก จับ ยิง ช่า) ผู้ฝ่าฝืนต้องระวางโทษจำคุกไม่เกิน 4 ปี หรือปรับไม่เกิน 40,000 บาท หรือทั้งจำทั้งปรับ (มาตรา 47)

**มาตรา 19** ห้ามมิให้ผู้ใดไว้ในครอบครอง ซึ่งสัตว์ป่าสงวนหรือสัตว์ป่าคุ้มครองซากของสัตว์ป่าสงวนหรือซากสัตว์ป่าคุ้มครอง ผู้ฝ่าฝืนต้องระวางโทษจำคุกไม่เกิน 4 ปี หรือปรับไม่เกิน 40,000 บาท ทั้งจำทั้งปรับ (มาตรา 47)

มาตรา 20 ห้ามมิให้ผู้ใดค้า สัตว์ป่าสงวน สัตว์ป่าคุ้มครอง ซากของสัตว์ป่าสงวน ซาก สัตว์ป่าคุ้มครอง หรือผลิตภัณฑ์ที่ทำจากซากของสัตว์ป่าดังกล่าว ผู้ฝ่าฝืนต้องระวางโทษจำคุกไม่ เกิน 4 ปี หรือปรับไม่เกิน 40,000 บาท หรือทั้งจำทั้งปรับ (มาตรา 47)

(คำ หมายถึง ชื่อ ขาย แลกเปลี่ยน จำหน่าย จ่าย แจก หรือโอนกรรมสิทธิ์ ทั้งนี้เพื่อ ประโยชน์ในทางการค้า และหมายรวมถึงมีหรือแสดงไว้เพื่อขาย)

มาตรา 23 การนำเข้าหรือส่งออกซึ่งสัตว์ป่าสงวน สัตว์ป่าคุ้มครอง หรือซากของสัตว์ป่า จะกระทำมิได้ ผู้ฝ่าฝืนต้องระวางโทษจำคุกไม่เกิน 4 ปี หรือปรับไม่เกิน 40,000 บาท หรือทั้งจำทั้ง ปรับ (มาตรา 47)

มาตรา 55 ผู้ใดช่วยเหลือคนเร้นช่วยจำหน่าย ช่วยพาเอาไปเสีย ชื่อ รับจำหน่าย หรือรับไว้ โดย ประการใดซึ่งสัตว์ป่าหรือซากของสัตว์ป่าอันได้มาโดยการกระทำความผิดตามพระราชบัญญัตินี้ ต้องระวางโทษจำคุกไม่เกิน 1 ปี หรือปรับไม่เกิน 10,000 บาท หรือทั้งจำทั้งปรับ

### 3. พระราชบัญญัติส่งเสริมและรักษาคุณภาพสิ่งแวดล้อมแห่งชาติ พ.ศ. 2535

พระราชบัญญัติฉบับนี้อยู่ในความดูแลรับผิดชอบของกระทรวงวิทยาศาสตร์ฯ โดยให้อำนาจในการออกกฎกระทรวงเพื่อกำหนดให้พื้นที่ใดพื้นที่หนึ่งเป็นเขตพื้นที่คุ้มครองสิ่งแวดล้อม (มาตรา 43) และกำหนดมาตรการคุ้มครองอย่างใดอย่างหนึ่งหรือหลายอย่างได้ตามมาตรา 44 และ รัฐมนตรีสามารถเสนอต่อคณะรัฐมนตรีเพื่อกำหนดมาตรการเพื่อใช้ควบคุมและแก้ปัญหาในพื้นที่ ที่เห็นว่าปัญหาคุณภาพสิ่งแวดล้อมรุนแรง และส่วนราชการที่เกี่ยวข้องไม่มีอำนาจหรือไม่ สามารถที่จะทำการแก้ไขปัญหาได้ (มาตรา 45) เช่น

#### ประกาศมาตรการคุ้มครองสิ่งแวดล้อมในจังหวัดภูเก็ต

ข้อ 4 (7) ห้ามมิให้มีการเก็บหรือทำลายปะการัง รวมทั้งการจับปลาสวยงามเพื่อการค้า

#### ประกาศมาตรการคุ้มครองสิ่งแวดล้อมในบริเวณหมู่เกาะพีพี

ข้อ 3 (7) ห้ามมิให้มีการทอดสมอเรือในแนวปะการัง

ข้อ 3 (8) ห้ามมิให้มีการเก็บหรือทำลายปะการัง รวมทั้งการจับปลาสวยงามเพื่อการค้า

#### 4. พระราชบัญญัติอุทยานแห่งชาติ พ.ศ. 2504

อยู่ในความรับผิดชอบของกรมป่าไม้ โดยในปัจจุบันมีอุทยานแห่งชาติทางทะเลอยู่ 18 แห่ง

**มาตรา 4 (1)** ที่ดิน หมายความว่า พื้นที่ดินทั่วไปและให้ความหมายความรวมถึง ภูเขา ห้วย หนอง คลองบึง บาง ลำน้ำ ทะเลสาบ เกาะและที่ชายทะเลด้วย

**มาตรา 16** ภายในอุทยานแห่งชาติ ห้ามมิให้บุคคลใด

(2) เก็บหา นำออกไป ทำด้วยประการใดๆ ให้เป็นอันตราย หรือทำให้เสื่อมสภาพ ซึ่งไม้ ยางไม้ น้ำมันยาง น้ำมันสน แร่หรือทรัพยากรอื่น ผู้ฝ่าฝืนต้องระวางโทษจำคุกไม่เกิน 5 ปี หรือปรับไม่เกิน 20,000 บาท แต่ถ้าปรากฏว่าสัตว์หรือทรัพยากรที่นำออกมีราคาแพงเล็กน้อย หรือความเสียหายที่เกิดขึ้นมีเพียงเล็กน้อยต้องระวางโทษปรับไม่เกิน 500 บาท

(3) นำสัตว์ออกไป หรือทำด้วยประการใดๆ ให้เป็นอันตรายแก่สัตว์ ผู้ฝ่าฝืนต้องระวางโทษจำคุกไม่เกิน 5 ปี หรือปรับไม่เกิน 20,000 บาท แต่ถ้าปรากฏว่าสัตว์หรือทรัพยากรที่นำออกมีราคาแพงเล็กน้อย หรือความเสียหายที่เกิดขึ้นมีเพียงเล็กน้อยต้องระวางโทษปรับไม่เกิน 500 บาท

(18) ทิ้งขยะมูลฝอยหรือสิ่งต่างๆ ในที่ที่มีได้จัดไว้เพื่อการนั้น ผู้ฝ่าฝืนต้องระวางโทษปรับไม่เกิน 500 บาท

#### 5. พระราชบัญญัติการเดินเรือในน่านน้ำไทย พ.ศ. 2456

**มาตรา 113** ห้ามมิให้ผู้ใดมีหรือวางทุ่นหรือเครื่องสำหรับจอดเรือในน่านน้ำแม่น้ำ หรือท่าเลทอดสมอจอดเรือใดๆ เว้นแต่ได้รับอนุญาตจากเจ้าท่าหรือจากเจ้าพนักงานที่มีหน้าที่ ผู้ใดฝ่าฝืนไม่ปฏิบัติตาม ต้องระวางโทษปรับตั้งแต่หนึ่งพันบาทถึงหนึ่งหมื่นบาทและปรับเป็นรายวัน วันละห้าร้อยจนกว่าจะปฏิบัติให้ถูกต้อง เจ้าท่าหรือเจ้าพนักงานผู้มีหน้าที่จะสั่งให้เรือถอนหรือเคลื่อนย้ายทุ่นหรือเครื่องสำหรับจอดเรือ นั้นด้วยก็ได้

**มาตรา 119** ห้ามมิให้ผู้ใดเท ทิ้ง หรือทำด้วยประการใดๆ ให้หิน กรวด ดิน โคลน อับเฉา สิ่งของหรือปฏิภูลใดๆ ยกเว้นน้ำมันและเคมีภัณฑ์ลงในแม่น้ำลำคลอง บึง อ่างเก็บน้ำ หรือทะเลสาบ อันเป็นทางสัญจรของประชาชน หรือที่ประชาชนใช้ประโยชน์ร่วมกันหรือทะเลภายในน่านน้ำประเทศไทย อันจะเป็นเหตุให้เกิดการตื่นเขินตกตะกอนหรือสกปรก เว้นแต่จะได้รับอนุญาตจากเจ้าท่า ผู้ใดฝ่าฝืนต้องระวางโทษจำคุกไม่เกินหกเดือน หรือปรับไม่เกิน 10,000 บาท หรือทั้งจำทั้งปรับและต้องชดใช้เงินค่าใช้จ่ายที่ต้องเสียในการขจัดสิ่งเหล่านั้น

มาตรา 119 ทวิ ห้ามมิให้ผู้ใดเท ทิ้ง หรือทำด้วยประการใดๆ ให้น้ำมันและเคมีภัณฑ์หรือสิ่งใดๆ ลงในแม่น้ำลำ คลองบึง อ่างเก็บน้ำ หรือทะเลสาบ อันเป็นทางสัญจรของประชาชน หรือที่ประชาชนใช้ประโยชน์ร่วมกันหรือทะเลภายในน่านน้ำประเทศไทย อันจะเป็นเหตุให้เกิดเป็นพิษต่อสิ่งมีชีวิตหรือต่อสิ่งแวดล้อม หรือเป็นอันตรายต่อการเดินเรือในแม่น้ำลำ คลองบึง อ่างเก็บน้ำ หรือทะเลสาบดังกล่าว ผู้ใดฝ่าฝืนต้องระวางโทษจำคุกไม่เกินสามปี หรือปรับไม่เกิน 60,000 บาท หรือทั้งจำทั้งปรับ และต้องชดใช้เงินค่าใช้จ่ายที่ต้องเสียในการแก้ไขสิ่งที่เป็นพิษหรือชดใช้ค่าเสียหายเหล่านั้นด้วย

#### 6. พระราชบัญญัติธุรกิจนำเที่ยวและมัคคุเทศน์ พ.ศ. 2535

พระราชบัญญัติฉบับนี้อยู่ในความดูแลรับผิดชอบของการท่องเที่ยวแห่งประเทศไทย โดยเป็นกฎหมายที่ควบคุมดูแลเกี่ยวกับธุรกิจการท่องเที่ยว ซึ่งมีมาตราต่างๆ และกฎเกณฑ์สำคัญที่มีผลบังคับใช้กับผู้ประกอบธุรกิจการนำเที่ยวทางทะเล เช่น

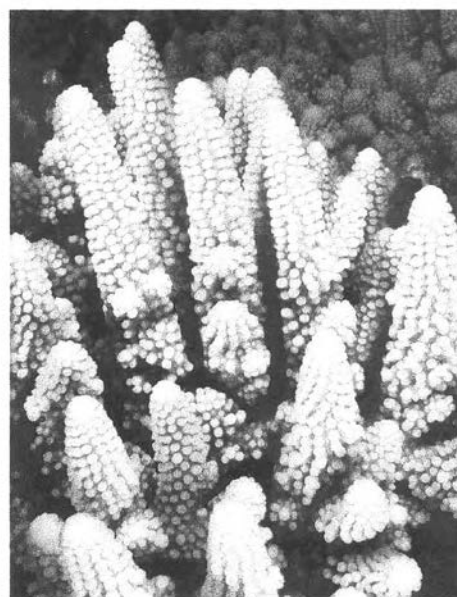
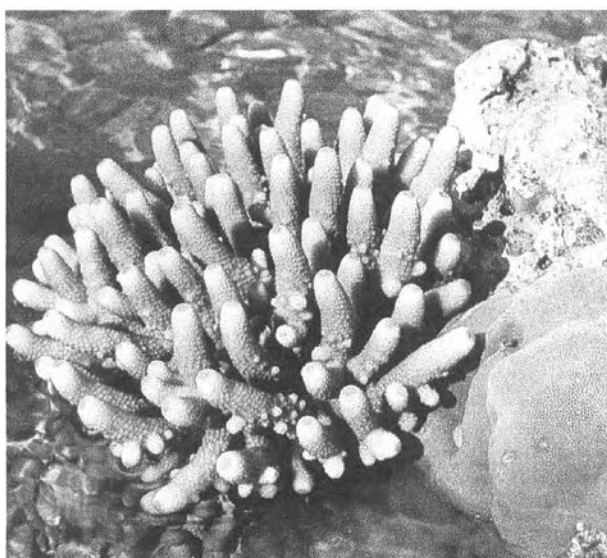
หลักเกณฑ์การพิจารณาอนุญาตการประกอบธุรกิจนำเที่ยวดำน้ำแบบ SCUBA

หลักเกณฑ์การพิจารณาอนุญาตการประกอบธุรกิจนำเที่ยวดำน้ำประเภทเดินใต้ทะเล

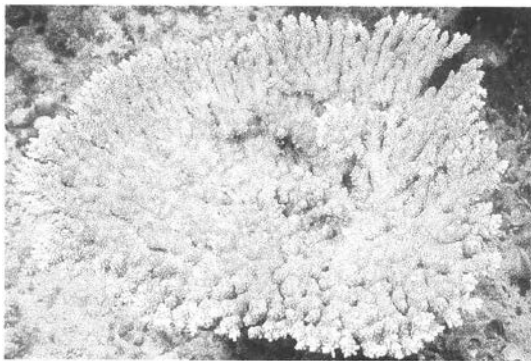
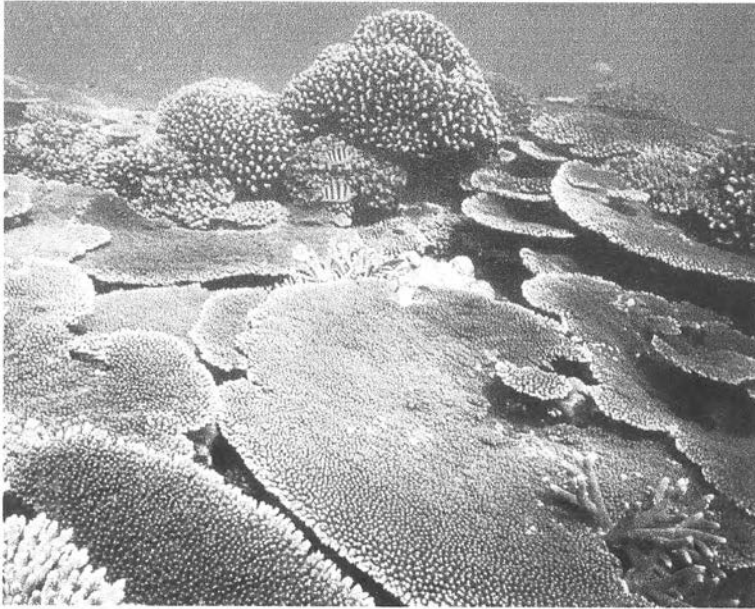
## ภาคผนวก ช.

ชนิดของปะการังที่สำรวจพบในบริเวณที่ทำการศึกษา ( ที่มา "Corals of the World." Veron et al.,2000 )

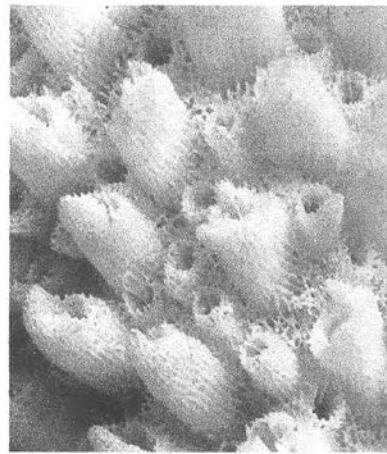
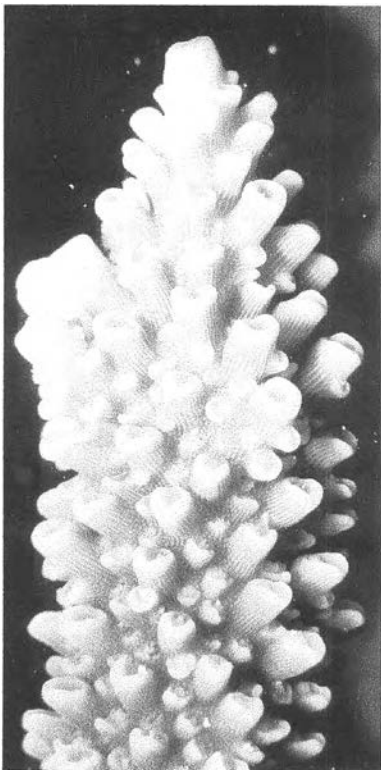
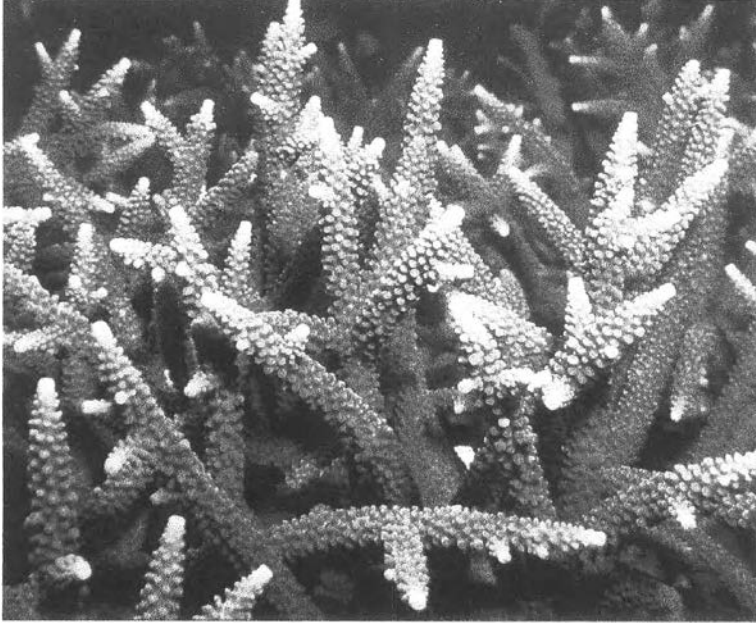
*Acropora humilis*.



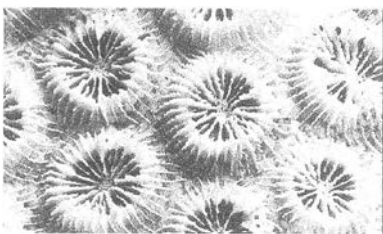
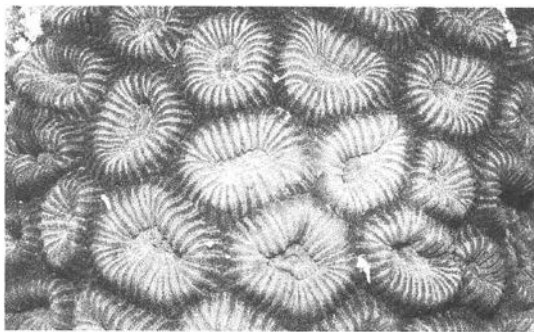
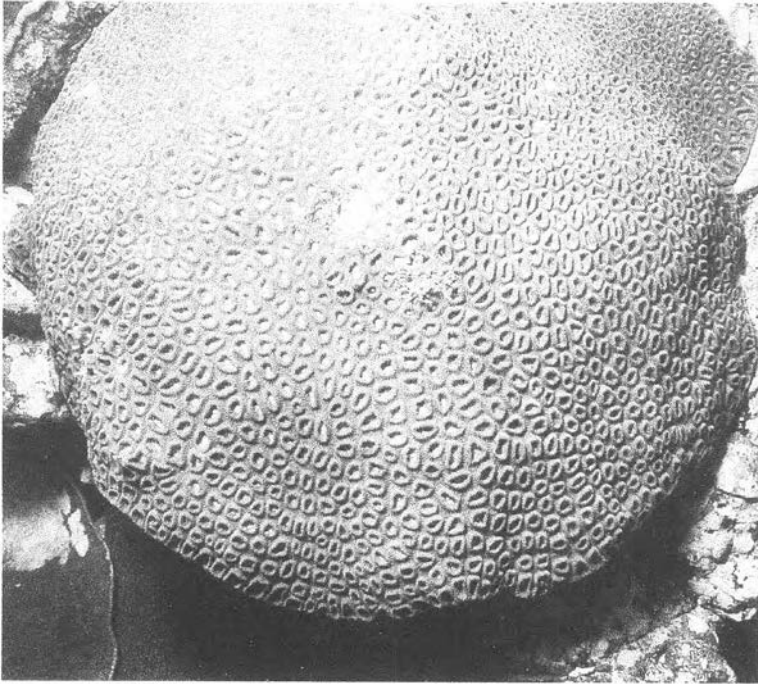
*Acropora hyacinthus*.



*Acropora nobilis*.

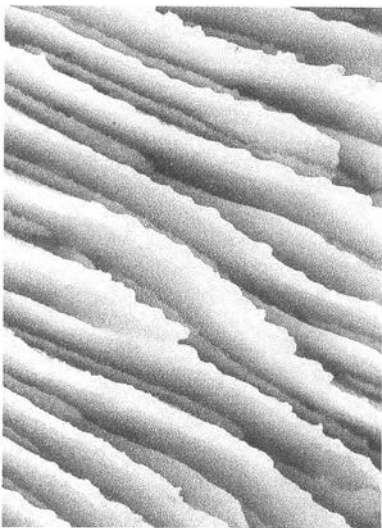
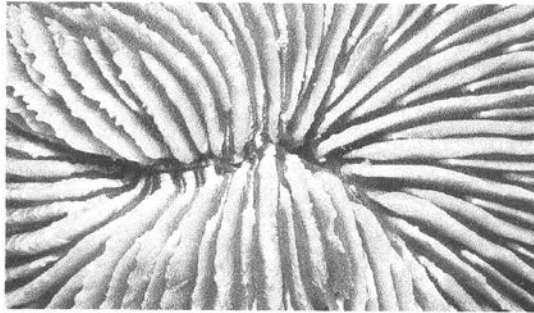
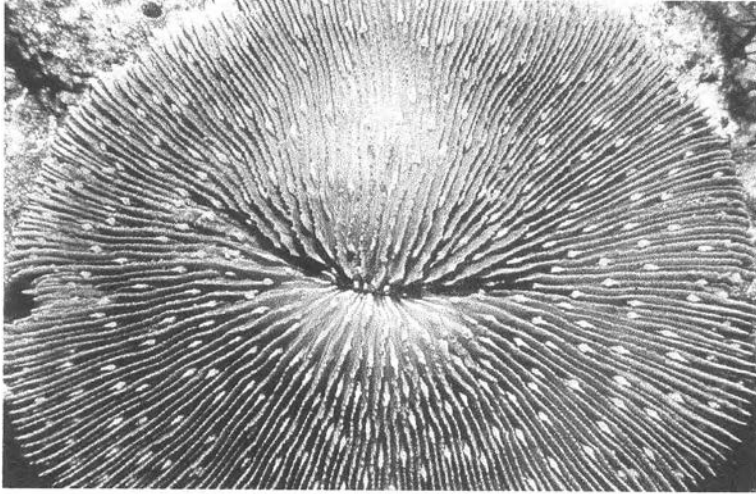


*Favia fava*.





*Fungia fungites.*



*Montipora digitata*.

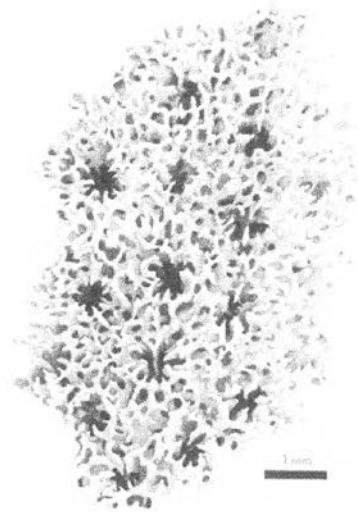
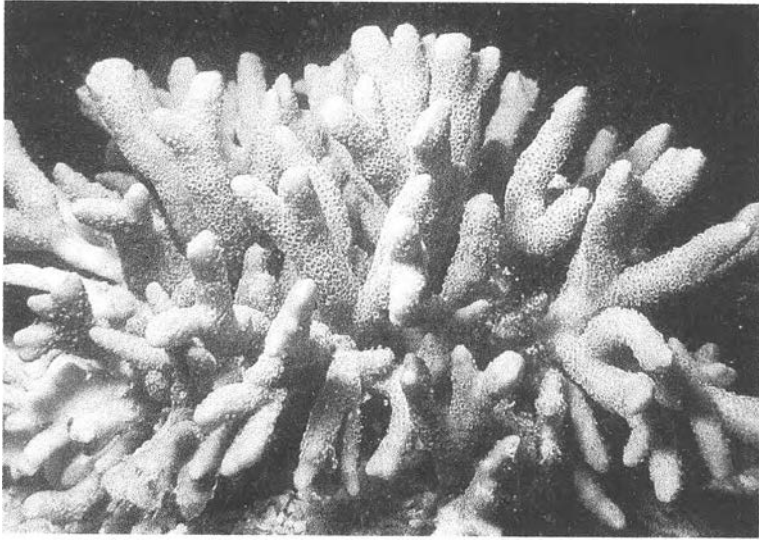
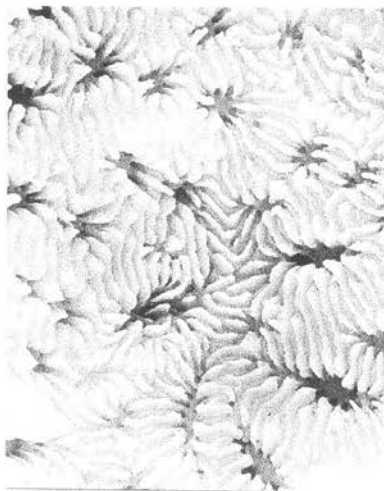
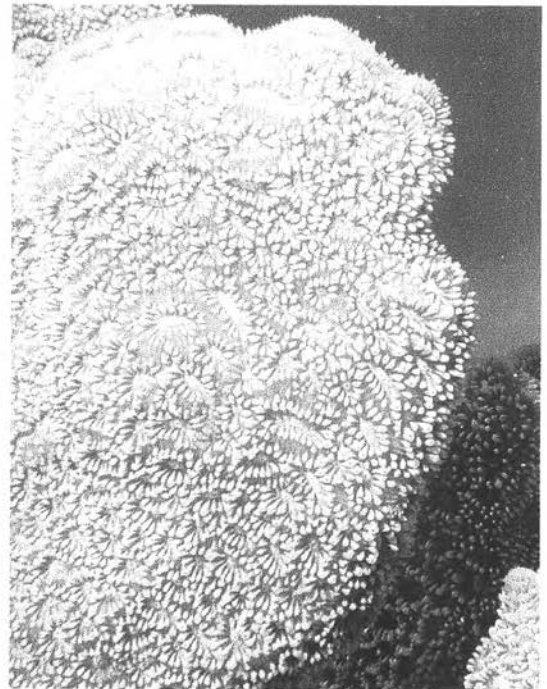
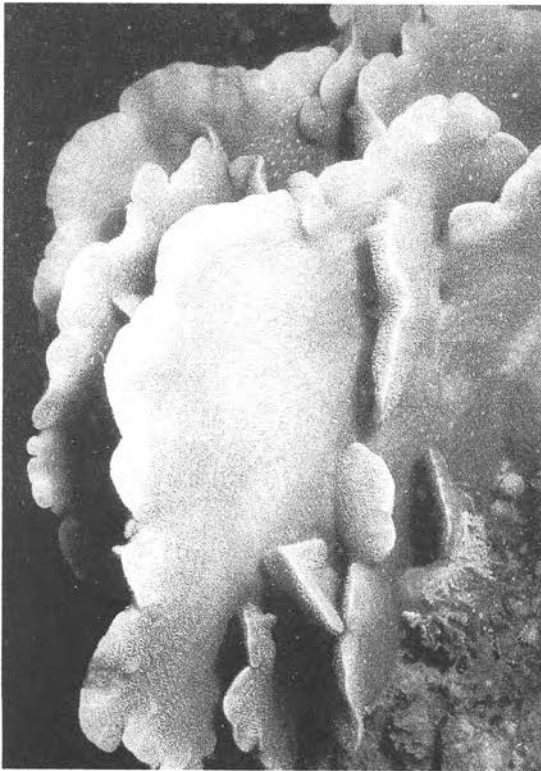
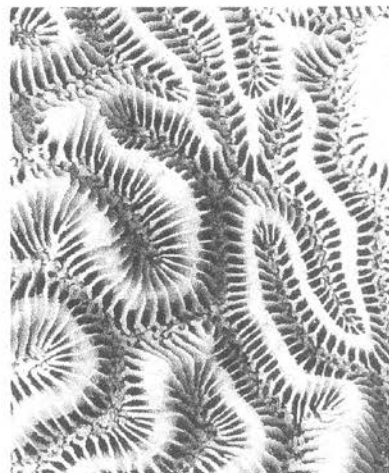
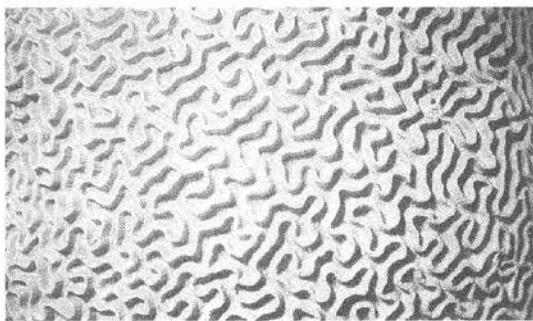
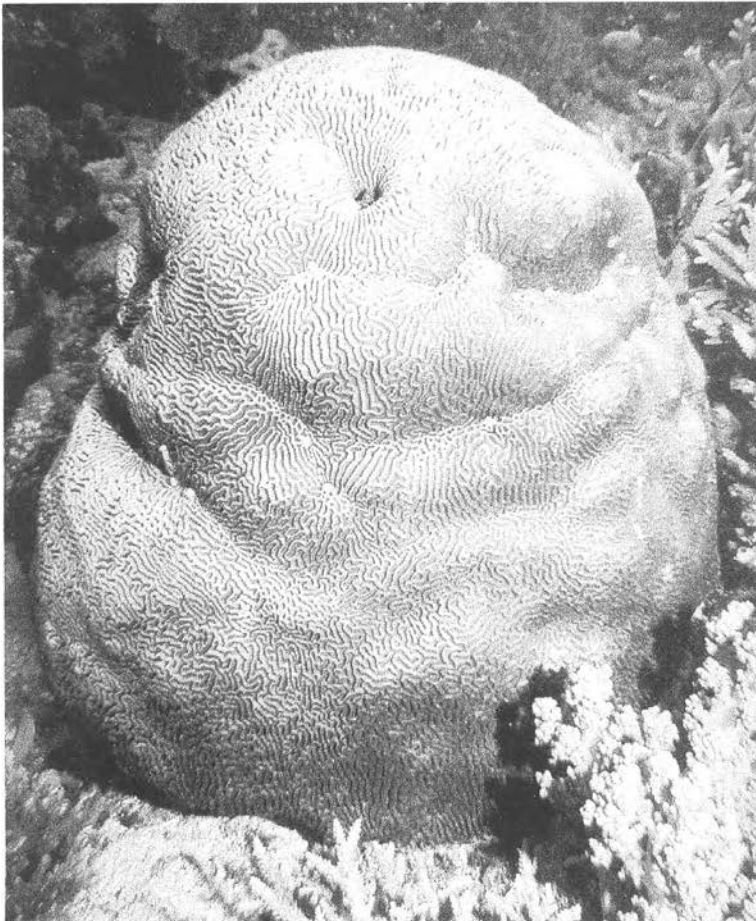


Photo of CorP 100

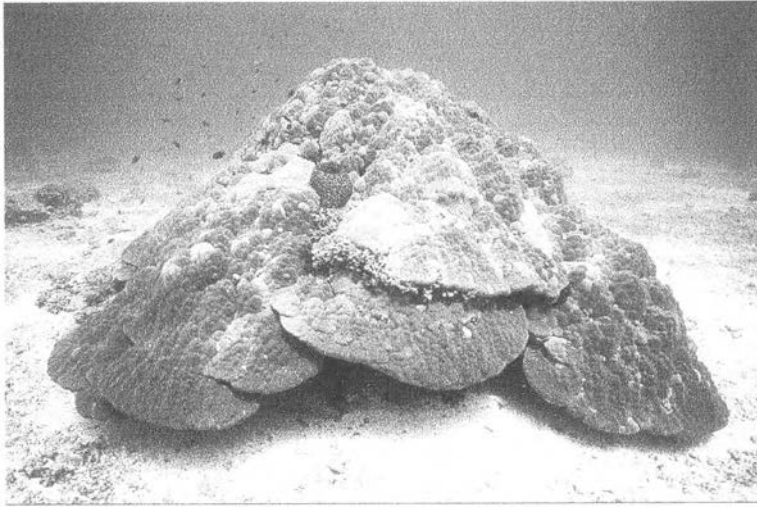
*Pavona decussata*.



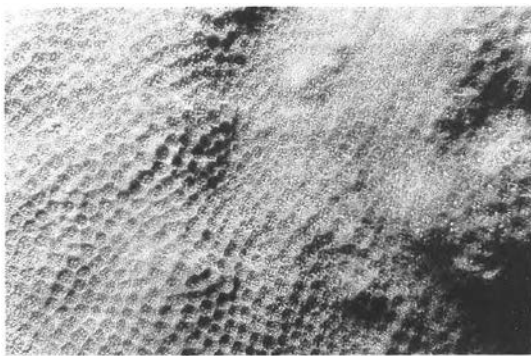
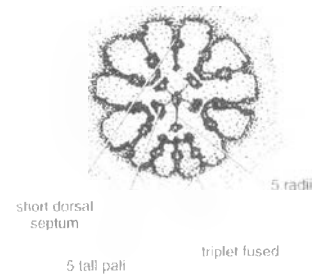
*Platygyra sinensis*.



*Porites lutea*.

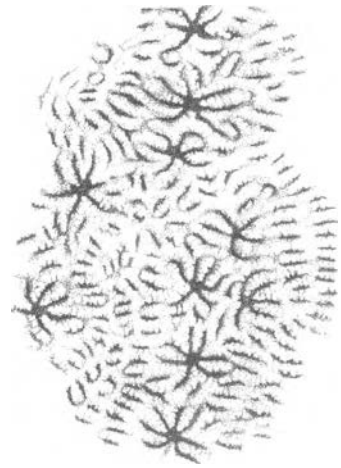
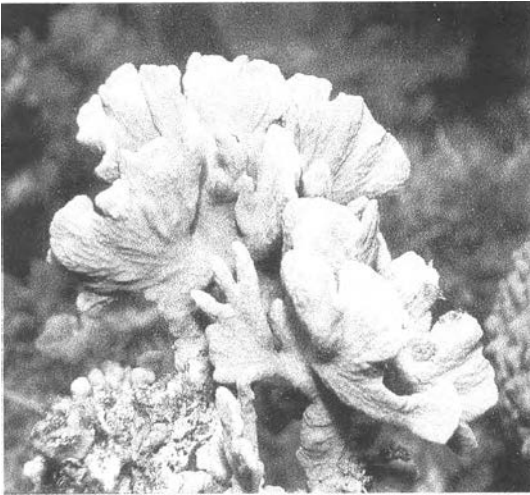


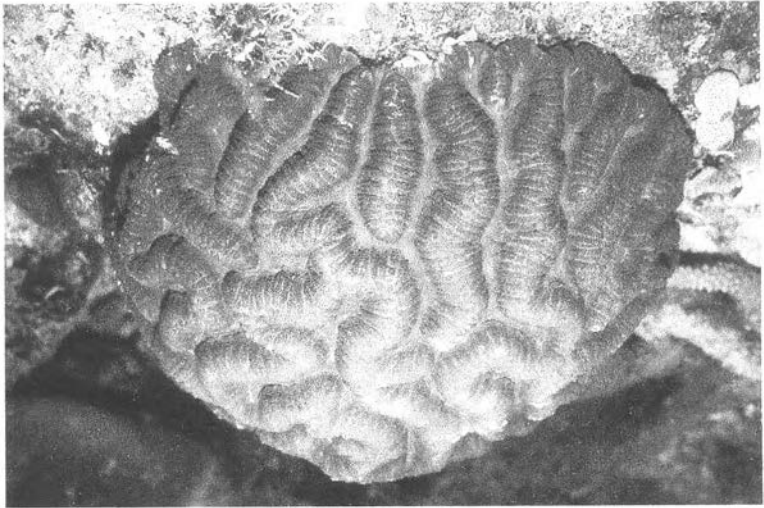
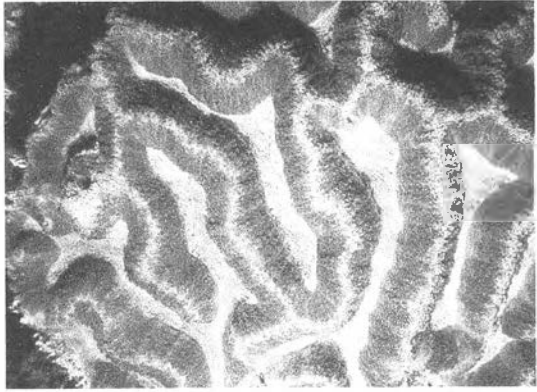
PLAN VIEW OF A CORALLITE



CROSS SECTION OF A CORALLITE

*Psammocora contigua.*





*Symphyllia radians*.

## ประวัติผู้เขียน

นาย กิตติโชติ งามประสิทธิ์ เกิดเมื่อวันที่ 29 กันยายน พ.ศ. 2517 ที่จังหวัด กรุงเทพมหานคร เข้ารับการศึกษาระดับมัธยมศึกษาปีที่ 1 – 6 จากโรงเรียน วัดราชาธิวาส ถนนสามเสน เข้าศึกษาต่อในระดับอุดมศึกษา จนสำเร็จการศึกษาในระดับปริญญาตรี วิทยาศาสตร์บัณฑิต (วาริชศาสตร์) จากมหาวิทยาลัยบูรพา จังหวัดชลบุรี ในปีการศึกษา 2539 และได้รับการคัดเลือกเข้าศึกษาต่อในระดับปริญญาโท สาขาวิชาวิทยาศาสตร์สภาวะแวดล้อม จุฬาลงกรณ์มหาวิทยาลัย ในปีการศึกษา 2540 โดยขณะศึกษาได้รับทุนสนับสนุนจาก โครงการพัฒนาองค์ความรู้ และศึกษานโยบายการจัดการทรัพยากรชีวภาพในประเทศไทย ซึ่งร่วมจัดตั้งโดย สำนักงานกองทุนสนับสนุนการวิจัย และ ศูนย์พันธุวิศวกรรมและเทคโนโลยีชีวภาพแห่งชาติ จนสำเร็จการศึกษาในภาคเรียนที่ 2 ปีการศึกษา 2543

