

บทที่ 4

สภาพการรับชม รัชสีของคนลาว

ลักษณะทั่วไปของนครเวียงจันทน์

ก่อนที่จะเริ่มข้อมูลเกี่ยวกับสภาพการรับชม รัชสีของคนลาว ผู้วิจัยขออธิบายสภาพของเมืองเวียงจันทน์ที่ผู้วิจัยเลือกเป็นแหล่งเก็บข้อมูลในครั้งนี้อย่างพอสังเขป คือ

เวียงจันทน์เป็นเมืองใหม่เมื่อเทียบกับนครหลวงพระบาง สร้างขึ้นในสมัยพระเจ้าไชยเชษฐาธิราช เมื่อครั้งยังครอบครองอาณาจักรล้านช้างอยู่ ลักษณะที่ตั้งก็คล้ายคลึงกับเมืองหลวงพระบาง คือตั้งอยู่ริมฝั่งแม่น้ำโขงบริเวณที่มีร่องน้ำซึ่งเรียกว่า “ร่องป่าสัก” ไหลมาบรรจบกับแม่น้ำโขงตรงหน้าเกาะดอนจันทน์ และอยู่ฝั่งขวาตรงข้ามกับตัวเมืองหนองคายในปัจจุบัน

ส่วนที่มาของคำว่า “เวียงจันทน์” คาดว่าจะมาจากชื่อไม้จันทน์ ดังตำนานการตั้งนครเวียงจันทน์ว่าไว้มี 3 ตำนาน กล่าวคือ ตำนานแรกจากหนังสือพงศาวดารชาติไทยของพระบริหารเทพธานีกล่าวว่า เมืองเวียงจันทน์แต่เดิมเมื่อแรกตั้งล้อมรอบด้วยด้ายหรือรั้วไม้จันทน์ ส่วนหนังสือนิทานขุนบรมอ้างว่า พระมหาปาสมันต์ผู้เป็นสมณทูตนำพุทธศาสนาลัทธิลังกาวงศ์จากสำนักเขมรได้เอาหลักไม้จันทน์มาฝังบริเวณปากร่องป่าสัก เพื่อหมายเขตแดนตัวเมืองเวียงจันทน์ตามตำนานที่ท่านนำมาจากเมืองเขมร ตำนานที่ 3 จากหนังสือพื้นเมืองบุรีจันทน์กล่าวว่า มีพระฤาษีสามคนพี่น้องลงมาจากภูเขาควาย และได้นำเอาหลักไม้คูณและหลักไม้จันทน์มาฝังไว้ที่หัวดอนสักขรณหรือดอนจันทน์ในปัจจุบัน เพื่อหมายเขตแดนสร้างนครเวียงจันทน์

ปัจจุบันลาวแบ่งการปกครองออกเป็น 16 แขวงหรือจังหวัด ดังนี้ แขวงพงสาลี แขวงหลวงน้ำทา แขวงบ่อแก้ว แขวงอุดมไซ แขวงหลวงพระบาง แขวงหัวพัน แขวงเชียงขวาง แขวงไชยะบุรี แขวงบอลิคำไซ แขวงคำม่วน แขวงสะหวันนะเขต แขวงสาละวัน แขวงเซกอง แขวงจำปาศักดิ์ แขวงอัตตะปือ แขวงเวียงจันทน์ และกำแพงนครเวียงจันทน์ ซึ่งเป็นที่ตั้งของกรุงเวียงจันทน์ ตรงข้ามกับอำเภอศรีเชียงใหม่ จังหวัดหนองคาย ของประเทศไทย

กำแพงนครเวียงจันทน์แต่ละแขวงจะแบ่งออกเป็นหลายเมืองหรือเทียบเท่าอำเภอหนึ่งของไทย แต่ละเมืองแบ่งออกเป็นตาแสงหรือตำบล เวียงจันทน์กับแขวงนครเวียงจันทน์ต่างกัน ตัวเมืองเวียงจันทน์อยู่ในเขตกำแพงนครเวียงจันทน์ ซึ่งมีพื้นที่ทั้งหมด 3,920 ตารางกิโลเมตร มีเมืองอยู่ในเขตกำแพงนครเวียงจันทน์หลายเมือง ที่สำคัญ เช่น เมืองสีโคดตะบอง เมืองไชยเชตุฐา เมืองจันทบุรี เมืองหาดชายฟอง เป็นต้น ส่วนแขวงเวียงจันทน์เป็นแขวงหนึ่งซึ่งเทียบเท่ากับจังหวัดของไทย มีพื้นที่ 19,900 ตารางกิโลเมตร มีเขตแดนส่วนหนึ่งติดต่อกับกำแพงนครเวียงจันทน์ มีเมืองโพนสูงเป็นที่ตั้งแขวง ห่างไปประมาณ 15 กิโลเมตร เป็นที่ตั้งของเขื่อนน้ำงึม ซึ่งผลิตกระแสไฟฟ้าขายให้ไทยเป็นส่วนใหญ่

อาคารบ้านเรือนส่วนใหญ่ในนครเวียงจันทน์เป็นอาคารที่สร้างมานานแล้ว โดยเฉพาะอย่างยิ่งบ้านเรือนแบบ “ตึกฝรั่ง” ที่ตั้งเรียงรายอยู่สองฝั่งของถนนล้านช้าง จากสภาพถนนที่กว้างขวางเป็นพิเศษประกอบกับมี “ประตูชัย” ที่ตั้งอยู่บนถนนสายนี้ ทำให้มีคนเปรียบเทียบกับถนนล้านช้างนี้ว่าเป็นถนน ของ เอลิเซ่ หรือถนนราชดำเนินแห่งนครเวียงจันทน์ ปัจจุบันกำลังมีการก่อสร้างขยายแนวถนนให้เป็นถนนคอนกรีตที่เรียบขึ้นสวยงามขึ้นด้วยการปลูกต้นไม้และดอกไม้ให้เป็นสวนหย่อม ดังภาพ



ภาพที่ 1 สภาพการก่อสร้างขยายเลนถนนล้านช้างบริเวณด้านหน้าประตูชัย

สำหรับอาคารบ้านเรือนในเวียงจันทน์ บางหลังคล้ายกับบ้านเก่าในกรุงเทพฯ ย่านถนนหลานหลวง แต่บางหลังกลับมีความสวยงามเหมือนแบบในหมู่บ้านจัดสรรราคาแพงของไทย ดังภาพที่แสดงให้เห็นคือ บ้านของคนลาว เป็นเศรษฐกิจที่ดิน มีฐานะร่ำรวย มักนิยมปลูกบ้านสวยหลังใหญ่หลาย ๆ หลัง เพื่อบริการให้เช่าแก่ข้าราชการ นักการเมืองหรือนักธุรกิจชาวต่างชาติที่เข้ามาทำงานในประเทศลาวเป็นเวลานาน



ภาพที่ 2 บ้านพักท่าน ผช.ทูตทหารบก ของประเทศไทย ประจำสปป.ลาว
ทำการเช่าจากเจ้าของคนลาว

จากการสำรวจสภาพบ้านเมืองทั่วไปของเวียงจันทน์ ผู้วิจัยพบว่ามีความเปลี่ยนแปลงไปแต่ไม่มากและไม่รวดเร็วเท่าในประเทศไทย ผู้วิจัยเคยไปเที่ยวเวียงจันทน์เมื่อ 10 กว่าปีก่อน ยังจำได้ว่าสภาพบ้านเรือนที่นี่เก่า มีตึกโบราณสวย ๆ หลายแห่งและยังไม่มีสิ่งก่อสร้างมากนัก เทคโนโลยี สิ่งอำนวยความสะดวกมีน้อยกว่าปัจจุบันการข้ามไปประเทศลาวยังต้องนั่งเรือข้ามไปลงเรือที่ท่าเสด็จ จังหวัดหนองคาย และขึ้นเรือที่ท่าเดื่อ ผังเวียงจันทน์ เสียค่าเหยียบแผ่นดินลาวคนละ 400 บาท ต้องไปกับบริษัทนำเที่ยวของลาวซึ่งใช้รถตู้เก่า ๆ ไม่มีแอร์ให้นักท่องเที่ยวที่นั่งไปชมสถานที่สวยงามต่าง ๆ ในเวียงจันทน์ เช่น พระธาตุหลวง วัดสี่สะเกด หอพระแก้ว หอคำ เป็นต้น หลังจากท่องเที่ยวตามวัดแล้ว ผู้นำเที่ยวจะพามาที่ตลาดเช้า เพื่อซื้อของฝาก ที่นิยมซื้อกันกลับไปส่วนมากจะเป็นผ้าทอของลาว ผ้าไหมมอญ นาฬิกาข้อมือดีไซน์แปลกจากรัสเซียหรือเครื่องแก้วเจียระไนจากเชคโกสโลวาเกีย และมาซื้อของอีกครั้งก่อนลงเรือกลับประเทศไทยที่ดิวตี้ ฟรี (Duty Free) เป็นสินค้าปลอดภาษี ประเภทเหล้า บุหรี่ เบียร์ และไวน์ในราคาไม่แพง ไว้คอยบริการ

คนลาวเมื่อสิบปีที่แล้วยังนั่งขึ้น ซีอีกรยาน กางร่ม แต่ปัจจุบันผู้วิจัยเห็นและสัมผัสได้ถึง ความเปลี่ยนแปลงตั้งแต่รถเริ่มเลี้ยว (รถที่วิ่งด้วยเลนขวาสลับกับรถที่ประเทศไทยวิ่งเลนซ้าย) เข้าสู่ประตูเวียงจันทน์ ว่าสภาพลาวเวลานั่งขึ้นได้เปลี่ยนเป็นนั่งกางเกง ซีมอเตอร์ไซค์ และมีผ้าปิดปาก (เนื่องจากถนนกำลังก่อสร้างและมีฝุ่นเยอะ) อีกสิ่งหนึ่งที่เห็นว่าเปลี่ยนไปอย่างมากคือ บนความเก่าและใหม่ของอาคารบ้านเรือน มีเครื่องรับสัญญาณดาวเทียมติดให้เห็นกันดาษดื่นทั่วทุกหลังคาในเวียงจันทน์ บางหลังมีทั้งจานดาวเทียมอันใหญ่ จาน DTH และจานของ UBC ซึ่งหลังหนึ่งอย่างต่ำคือ 1 จาน/เครื่อง มากที่สุดเท่าที่เห็นสำหรับบ้านประชาชนธรรมดาติดจาน 3 จาน/

เครื่อง ปรากฏการณ์เช่นนี้แสดงให้เห็นความนิยมบริโภคสื่อไทยของคนลาวในเวียงจันทน์ได้เป็นอย่างดี



ภาพที่ 3 แสดงสภาพการติดตั้งจานดาวเทียมของบ้านเรือนในเวียงจันทน์

จากการค้นคว้าข้อมูลเกี่ยวกับระบบการสื่อสารมวลชนลาวเพื่อดูสภาพการรับชม รับสื่อของคนลาว ข้อมูลบางส่วนผู้วิจัยอ้างอิงมาจากผลงานการศึกษาวิจัยของทองปาน สมะพวง เรื่อง “การศึกษาพัฒนาการของระบบสื่อสารมวลชนในสาธารณรัฐประชาธิปไตยประชาชนลาว ค.ศ. 1950-1997” เนื่องจากยังไม่เคยมีผู้ใดเลยทำการศึกษาเกี่ยวกับประวัติศาสตร์ด้านพัฒนาการสื่อสารมวลชนลาว และวิภา อุตมฉันทน์ (2544) เรื่อง “ผลกระทบของสัญญาณวิทยุและโทรทัศน์ข้ามพรมแดนระหว่างไทย-ลาว”

นอกจากนั้นผู้วิจัยได้ทำการติดต่อสถานีโทรภาพแห่งชาติลาวเพื่อขอข้อมูลเกี่ยวกับผังรายการโทรทัศน์ลาวซึ่งเป็นแผนการออกอากาศประจำเดือนพฤษภาคม 2546 ทั้งภาคเช้าและภาคค่ำนำมาเปรียบเทียบกับผังรายการของโทรทัศน์ไทย เพื่อให้เห็นถึงความแตกต่างด้านรูปแบบรายการที่มีอยู่ในปัจจุบัน ซึ่งมีทั้งรายการเก่าและใหม่ ทำให้เห็นถึงการพัฒนารูปแบบของผังรายการลาวได้เป็นอย่างดี จะเสนอเปรียบเทียบในตอนต่อไป

ระบบการสื่อสารมวลชนในประเทศลาว

ระบบการสื่อสารมวลชนลาวกำเนิดขึ้นจากความเรียกร้องต้องการของผู้นำทางการเมืองในแต่ละยุคสมัย โดยมีการพัฒนาดังนี้

ในยุคที่หนึ่งระบบสื่อสารมวลชนลาวมีรูปแบบเป็น 2 ระบบ ในประเทศเดียวกัน คือ ฝ่ายราชอาณาจักรลาวมีหนังสือพิมพ์ 13 ฉบับ วิทยุกระจายเสียง 8 แห่ง และโรงภาพยนตร์ 15 แห่ง ฝ่ายปะเทดลาว มีหนังสือพิมพ์ 3 ฉบับ วิทยุกระจายเสียง 2 แห่ง

ในยุคที่สอง ระบบสื่อสารมวลชนลาวมีระบบเดียว เป็นระบบสื่อสารมวลชนของรัฐ เพื่อทำหน้าที่สนองต่ออุดมการณ์ของรัฐในการสร้างประเทศขึ้นมาใหม่ มีหนังสือพิมพ์ 8 ฉบับ วิทยุกระจายเสียง 6 แห่ง โรงภาพยนตร์ 6 แห่ง และวิทยุโทรทัศน์ 1 แห่ง

ในยุคที่สาม ระบบสื่อสารมวลชนลาวควบคุมโดยรัฐ มีจุดมุ่งหมายเพื่อกระตุ้นให้เกิดการพัฒนาทางด้านเศรษฐกิจและสังคม มีหนังสือพิมพ์ 11 ฉบับ วารสาร 27 ฉบับ วิทยุกระจายเสียง 15 แห่ง และวิทยุโทรทัศน์ 17 แห่ง

ลักษณะความสัมพันธ์ของระบบสื่อสารมวลชนลาว เป็นการรวมตัวอย่างเหนียวแน่น ซึ่งสื่อแต่ละประเภทต้องอยู่ภายใต้การควบคุมดูแลของหน่วยงานของรัฐและ/หรือบทบาทความสัมพันธ์ลาวในแต่ละยุคสมัยที่ต่างกัน

ปัจจัยที่มีผลกระทบต่อระบบสื่อสารมวลชนลาวคือ เศรษฐกิจ การเมือง สังคมและเทคโนโลยี โดยมีปัจจัยทางการเมืองเป็นตัวกำหนดให้สื่อมวลชนมีการเปลี่ยนแปลงตลอดมา อ้างอิงใน ทองปาน สมพะวง (2542)

การรับชม รับสื่อของคนลาว ในยุคจินตนาการใหม่

ในช่วงเวลาดังแต่ปี ค.ศ.1968 ถึงปัจจุบัน ลาวได้มีสื่อสิ่งพิมพ์ 11 ฉบับเป็นหนังสือพิมพ์รายวัน 3 ฉบับ หนังสือพิมพ์รายสัปดาห์ 5 ฉบับ หนังสือพิมพ์รายเดือน 2 ฉบับ และรายไตรมาสอีก 1 ฉบับ ส่วนสื่ออิเล็กทรอนิกส์มีสถานีที่วิทยุกระจายเสียง 15 แห่ง และสถานีวิทยุโทรทัศน์ 17 แห่ง ระบบสื่อมวลชนลาวในยุคจินตนาการใหม่ ประกอบด้วย

- 1.1 สื่อสิ่งพิมพ์
- 1.2 สื่อวิทยุกระจายเสียง
- 1.3 สื่อวิทยุโทรทัศน์
- 1.4 สื่อภาพยนตร์

1.1 สื่อสิ่งพิมพ์

1.1.1 สื่อหนังสือพิมพ์

ระหว่างปี ค.ศ.1986 ถึง 1997 จำนวนของหนังสือพิมพ์ลาวทั้งรายวัน รายเดือน ราย 2 เดือนและ รายไตรมาส มีอยู่ถึง 11 ฉบับ โดยแยกการควบคุมสื่อตามกลุ่มดังนี้

หนังสือพิมพ์ของพรรค

- หนังสือพิมพ์ประชาชน-รายวัน

หนังสือพิมพ์ของรัฐ

- | | |
|---------------------------------|------------|
| - ใบข่าวสารประเทศลาว | รายวัน |
| - หนังสือพิมพ์เวียงจันทน์ใหม่ | รายวัน |
| - หนังสือพิมพ์ประชาชนวันอาทิตย์ | รายสัปดาห์ |
| - หนังสือพิมพ์เวียงจันทน์ใหม่ | รายสัปดาห์ |
| - หนังสือพิมพ์เวียงจันทน์ธุรกิจ | รายสัปดาห์ |
| - หนังสือพิมพ์กองทัพ | รายสัปดาห์ |
| - หนังสือพิมพ์แขวงเวียงจันทน์ | รายเดือน |

หนังสือพิมพ์ขององค์กรจัดตั้งมวลชน

- | | |
|--------------------------|------------|
| - หนังสือพิมพ์แรงงาน | รายเดือน |
| - หนังสือพิมพ์หนุ่มลาว | รายสัปดาห์ |
| - หนังสือพิมพ์แม่หญิงลาว | รายไตรมาส |

ตารางที่ 1 แสดงรายชื่อและข้อมูลสำคัญของหนังสือพิมพ์ลาว

ชื่อหนังสือพิมพ์	ต้นสังกัด	ยอด ผลิตภัณฑ์ (ฉบับ)	จำนวน หน้า	ราคา จำหน่าย (กีบ)
รายวัน				
1. ประชาชน	กระทรวงแถลงข่าว	12,000	4	20
2. โบข่าวสารประเทศลาว	กระทรวงแถลงข่าว	324	20	50
3. เวียงจันทน์ใหม่	กำแพงนครเวียงจันทน์	4,460	8	100
รายสัปดาห์				
1. ประชาชนวันอาทิตย์	กระทรวงแถลงข่าว	1,200	16	350
2. เวียงจันทน์ใหม่	กระทรวงแถลงข่าว	2,500	16	700
3. เวียงจันทน์ธุรกิจ	กำแพงนครเวียงจันทน์	1,160	16	500
4. กองทัพ	กระทรวงกลาโหม	5,300	4	แจกฟรี
5. หนุ่มลาว	ศูนย์กลางเยาวชนลาว	1,000	12	200
รายเดือน				
1. แรงงาน	ศูนย์กลางกรรมบาลลาว	2,500	8	35
2. แขวงเวียงจันทน์รายไตรมาส	แขวงเวียงจันทน์	2,000	8	150
3. แม่หญิงลาว	ศูนย์กลางสหพันธ์แม่หญิง ลาว	5,000	16	250

1. หนังสือพิมพ์ประชาชน

หนังสือพิมพ์ประชาชนเป็นหนังสือพิมพ์ที่มีอายุมากที่สุดในปัจจุบัน (13 สิงหาคม 1950) ปัจจุบันนี้ม้ อายุ 49 ปี เป็นหนังสือพิมพ์ของพรรคประชาชนปฏิวัติลาว (เสียงของศูนย์กลางพรรค) พิมพ์จำนวน 12,000 ฉบับ ต่อ 1 วัน มีจำนวน 4 หน้า

เนื่องจากหนังสือพิมพ์มีชื่อว่า "ประชาชน" ฉะนั้น ถึงว่าเป็นหนังสือพิมพ์ของพรรคก็ตามแต่ลักษณะของประชาชนมีอยู่อย่างมากจึงดึงดูดคนอ่านได้จำนวนมาก หนังสือพิมพ์นี้ไม่ได้กำหนดเป้าหมายเหมือนหนังสือพิมพ์ฉบับอื่นๆ ด้วยเหตุนี้คนทุกสาขาอาชีพ เพศ วัย ชั้นวรรณะที่สามารถอ่านออกเขียนได้ก็มีสิทธิของอ่านได้โดยไม่จำกัด ปัจจุบันเกือบหมดทุกแขนงในทั่วประเทศ

ความเปลี่ยนแปลงและความก้าวหน้าที่ได้ชัด คือหนังสือพิมพ์ได้นำใช้เครื่องคอมพิวเตอร์ในการเก็บรวบรวมข้อมูลข่าวสารต่างๆ นำใช้เข้าในการจัดพิมพ์ต้นฉบับ การจัดเข้าหน้าและการตรวจแก้ด้วยการพิมพ์คอมพิวเตอร์ ทำให้หนังสือพิมพ์มีความสวยงามและน่าจับใจ เป็นน่ายากอ่าน

2. สำนักข่าวสารประเทศลาว (ขปล.)

สำนักข่าวสารประเทศลาวได้ถูกกำหนดเป็นองค์การสื่อมวลชนประเภทหนึ่งของลาวที่ทำหน้าที่เก็บรวบรวมข่าวสารข้อมูลออกเผยแพร่ต่อสาธารณชน และยังถูกกำหนดให้ทำบทบาทเป็นศูนย์กลางข่าวสารข้อมูลให้แก่สื่อมวลชนประเภทต่างๆ ในลาว

สำนักข่าวสารประเทศลาวจัดพิมพ์และจำหน่ายทั้งใบข่าวรายวัน ข่าวรูปภาพรายเดือน โดยพิมพ์เป็นภาษาลาว ภาษาอังกฤษ และภาษาฝรั่งเศส

สำนักข่าวสารประเทศลาวได้ปรับปรุงวิธีดำเนินงานและประกอบอุปกรณ์การผลิตต่างๆ รวมทั้งนำเครื่องคอมพิวเตอร์มาใช้เข้าในการทำงานซึ่งปัจจุบันได้ผลิตใบข่าวต่างๆ ดังนี้

- ใบข่าวรายวันเป็นภาษาลาวจำนวน 324 ฉบับต่อวัน
- ใบข่าวรายวันเป็นภาษาฝรั่งเศส จำนวน 304 ฉบับต่อวัน
- ใบข่าวรายวันเป็นภาษาอังกฤษ จำนวน 536 ฉบับต่อวัน
- วารสารประเทศลาวเป็นภาษาลาวออกรายเดือน จำนวน 4,000 ฉบับ ขายในราคา 200 กีบต่อฉบับ
- วารสารประเทศลาวเป็นภาษาอังกฤษออกรายไตรมาส จำนวน 1,000 ฉบับ ขายในราคา 300 กีบ

3. หนังสือพิมพ์ “เวียงจันทน์ใหม่”

เวียงจันทน์ใหม่ เป็นหนังสือพิมพ์รายวันฉบับหนึ่งที่มียุทธศาสตร์มาจากหนังสือพิมพ์ประชาชน เป็นหนังสือพิมพ์ที่ได้เปลี่ยนชื่อและเปลี่ยนเจ้าของจากเวียงจันทน์โพสต์ มาเป็นเวียงจันทน์ใหม่ และจากเอกชนเป็นเจ้าของ มาเป็นของรัฐท้องถิ่น (กำแพงนครเวียงจันทน์) เป็นเจ้าของ

เวียงจันทน์ใหม่เป็นหนังสือพิมพ์รายวันฉบับเดียวในสาธารณรัฐประชาธิปไตยประชาชนลาว ที่พิมพ์ออกจำนวน 8 หน้า และอาจกล่าวได้ว่าได้รับความนิยมจากผู้อ่านมากกว่าหนังสือพิมพ์ประชาชน

เวียงจันทน์ใหม่ เป็นหนังสือพิมพ์รายวันที่ได้รับตีพิมพ์บทความเกี่ยวกับการดำเนินชีวิตประจำวัน ปราบปรามการทุจริตทางสังคมทันการณ์พอสมควร ได้พยายามปฏิบัติบทบาทหน้าที่ที่สะท้อนความเป็นจริงทางสังคมมากที่สุด

แต่อย่างไรก็ตาม เนื้อหาส่วนใหญ่ในหน้าหนังสือพิมพ์ก็ต้องได้เผยแพร่แนวทางมติคำสั่ง และแผนนโยบายของพรรคและรัฐบาล และถือสำคัญการโฆษณาแจ้งข่าวกระบวนการเคลื่อนไหวของมหาชนในการจัดตั้งปฏิบัติแนวทางของรัฐ เช่น กระบวนการผลิตของชาวกสิกร และกระบวนการซื้อขายที่ถูกต้องตามกฎหมาย หมายความว่าหนังสือพิมพ์สะท้อนกระบวนการเคลื่อนไหวทางการเมือง เศรษฐกิจการผลิตและวัฒนธรรมสังคม สะท้อนเหตุการณ์ต่างๆ มากกว่าการนำเอาเอกสารมาลงเผยแพร่

ผู้อ่านหนังสือพิมพ์เวียงจันทน์ใหม่ส่วนใหญ่จะเป็นข้าราชการ พ่อค้า และประชาชนในตัวเมืองเวียงจันทน์ สิ่งที่เป็นการเปลี่ยนแปลงใหม่ของหนังสือพิมพ์ คือการจัดวางหน้ามีความสวยงาม ตัวอักษรก็แจ้งในหนังสือพิมพ์ในหนังสือพิมพ์มีการโฆษณาสินค้าและให้บริการแจ้งข่าวทางสังคม

4 หนังสือพิมพ์ “ประชาชนวันอาทิตย์”

คุณศิริ ชัยยะแสง รองหัวหน้าหนังสือพิมพ์ “ประชาชนวันอาทิตย์” ให้เหตุผลของการเปิด

หนังสือพิมพ์ฉบับนี้ว่า “เนื่องจากว่าหนังสือพิมพ์รายวันเช่น “ประชาชน” และ “เวียงจันทน์ใหม่” ออกแต่วันจันทร์-เสาร์ ยังว่างอยู่หนึ่งวันไม่มีหนังสือพิมพ์และอยากทดลองทำดูว่าจะคุ้มตนเองในการใช้จ่ายสำหรับการพิมพ์จะได้หรือไม่จึงคิดจะทำเพื่อเป็นการทดลองและต่อมาเห็นว่าได้ผลจึงดำเนินมาถึงปัจจุบัน”

ในปัจจุบันนี้หนังสือพิมพ์ประชาชนวันอาทิตย์ดำเนินการมาเป็นเวลา 9 ปีแล้ว ออกรายสัปดาห์ทุกวันศุกร์เพื่อทันต่อการจำหน่ายในวันเสาร์และวันอาทิตย์มีจำนวนทั้งสิ้น 16 หน้า ระยะเวลา มีเพียง 8 หน้า และคาดว่าจะพิมพ์ 20 หน้าไม่ช้านี้ พิมพ์ออกครั้งละ 300 เล่ม เป็น 1,200 ฉบับต่อเดือน ขายอยู่ในกำแพงนครเวียงจันทน์ด้วยราคา 350 กีบ และส่งไปต่างจังหวัดจะเปิด 1,300 กีบ

ผู้อ่านหนังสือพิมพ์นี้เป็นส่วนใหญ่จะเป็นข้าราชการ นักวิชาการ ที่มีระดับการศึกษาดีพอสมควร ส่วนประชาชนไม่ค่อยจะอ่าน เพราะราคาขายค่อนข้างแพง

5 หนังสือพิมพ์ “เวียงจันทน์ใหม่”

หนังสือพิมพ์เวียงจันทน์ใหม่เปิดดำเนินการมาตั้งต้นปี ค.ศ.1994 และออกพิมพ์จำหน่ายฉบับแรกในโอกาสเปิดสะพานมิตรภาพไทย-ลาว และ ไทย-ลาวอย่างเป็นทางการในวันที่ 8 เมษายน 1994

เมื่อเปรียบเทียบกับหนังสือพิมพ์รายวันภาษาลาวแล้ว เวียงจันทน์ใหม่จะมีความแตกต่างตรงที่ว่า การเขียนข่าวและบทความต่างๆ นั้นมันไม่ได้คำนึงหรือเอาใจผู้อ่านมากกว่า และลักษณะการเขียนข่าวต้องเหมาะสำหรับคนต่างประเทศด้วย หนังสือพิมพ์ฉบับนี้ได้เลือกเนื้อหาที่น่าสนใจจัดใส่หน้าหนึ่งและนำเอาคำสัมภาษณ์ของบุคคลสำคัญที่สังคมสนใจมาตีพิมพ์ เพื่อดึงดูดความสนใจของผู้อ่าน

กลุ่มเป้าหมายที่อ่านหนังสือพิมพ์เวียงจันทน์ใหม่ ส่วนใหญ่จะเป็นนักธุรกิจทั้งภายในและต่างประเทศ เพราะคนต่างประเทศที่มาลงทุนในลาวนั้นเขาสนใจเหตุการณ์บ้านเมืองและการเคลื่อนไหวทางเศรษฐกิจจึงจำเป็นต้องอ่านหนังสือพิมพ์ กลุ่มที่สำรวจลงมาคือพวกนักการทูตและชาวต่างประเทศที่ทำงานอยู่ใน สปป.ลาว กลุ่มที่สามคือข้าราชการครู อาจารย์และนักศึกษาในมหาวิทยาลัยของลาวคนกลุ่มนี้จะได้ประโยชน์ทั้งสี่ ด้านคือ ได้ความรู้ข้อมูลข่าวสารและได้ฝึก

ภาษาอังกฤษไปพร้อมๆ กัน เพราะหนังสือภาษาอังกฤษยังมีอยู่อย่างจำกัด และกลุ่มคนที่สี่ คือ นักท่องเที่ยวจากต่างประเทศที่เข้ามาเที่ยวเมืองลาว

ในปัจจุบันหนังสือพิมพ์เวียงจันทน์ใหม่ดำเนินการมาเป็นเวลา 4 ปี (1998) และออกเป็นรายสัปดาห์ทุกวันศุกร์ มีจำนวนหน้าทั้งสิ้น 16 หน้า จำหน่ายในราคา 700 กีบ ถ้าส่งไปต่างจังหวัดจะเพิ่มค่าขนส่งเข้าและต่างประเทศจะขายด้วยราคา \$ 1.2 ต่อฉบับ

6 หนังสือพิมพ์ “เวียงจันทน์ธุรกิจ”

เวียงจันทน์ธุรกิจเป็นหนังสือพิมพ์รายสัปดาห์ เริ่มดำเนินการปี ค.ศ.1990 โดยแผนกแถลงข่าวท่าแพงนครเวียงจันทน์

เพื่อเผยแพร่การเคลื่อนไหววงการผลิตธุรกิจ และแบบวิธีการทำมาหากินของประชาชนชาวลาวในท่าแพงนครเวียงจันทน์ และบทเรียนจำนวนหนึ่งของวงการเคลื่อนไหวธุรกิจของต่างประเทศ ทั้งเผยแพร่วิทยากรบทเรียนของต่างประเทศเกี่ยวกับการแก้ไขปัญหาเศรษฐกิจ แก้ไขสถานะวิกฤตวิกฤตการณ์ทางการเงินและไฟเงินเฟ้อ และทั้งเพื่อเป็นการโฆษณาการท่องเที่ยวของลาวโดยมีกลุ่มเป้าหมายผู้อ่านคือนักธุรกิจลาวและคนลาวที่อยู่ต่างประเทศสนใจอยากมาลงทุนอยู่ใน สปป.ลาว และข้าราชการ หน่วยงานที่สังกัดหน่วยงานของรัฐที่มีสัดส่วนติดตามสภาพเศรษฐกิจองค์การรัฐวิสาหกิจทั้งธุรกิจเอกชนต่างๆ

หนังสือพิมพ์เวียงจันทน์ธุรกิจออกรายสัปดาห์ทุกวันจันทร์ มีจำนวนหน้า 16 หน้าจำหน่ายในราคา 500 กีบ พิมพ์ออกจำหน่ายสัปดาห์ละ 1,200 ฉบับ

7 หนังสือพิมพ์ “กองทัพ”

หนังสือพิมพ์กองทัพเป็นหนังสือพิมพ์ที่มีอายุเก่าแก่ยาวนานเป็นอันดับสองรองจากหนังสือพิมพ์ประชาชน เริ่มดำเนินการตั้งแต่ปี ค.ศ.1965

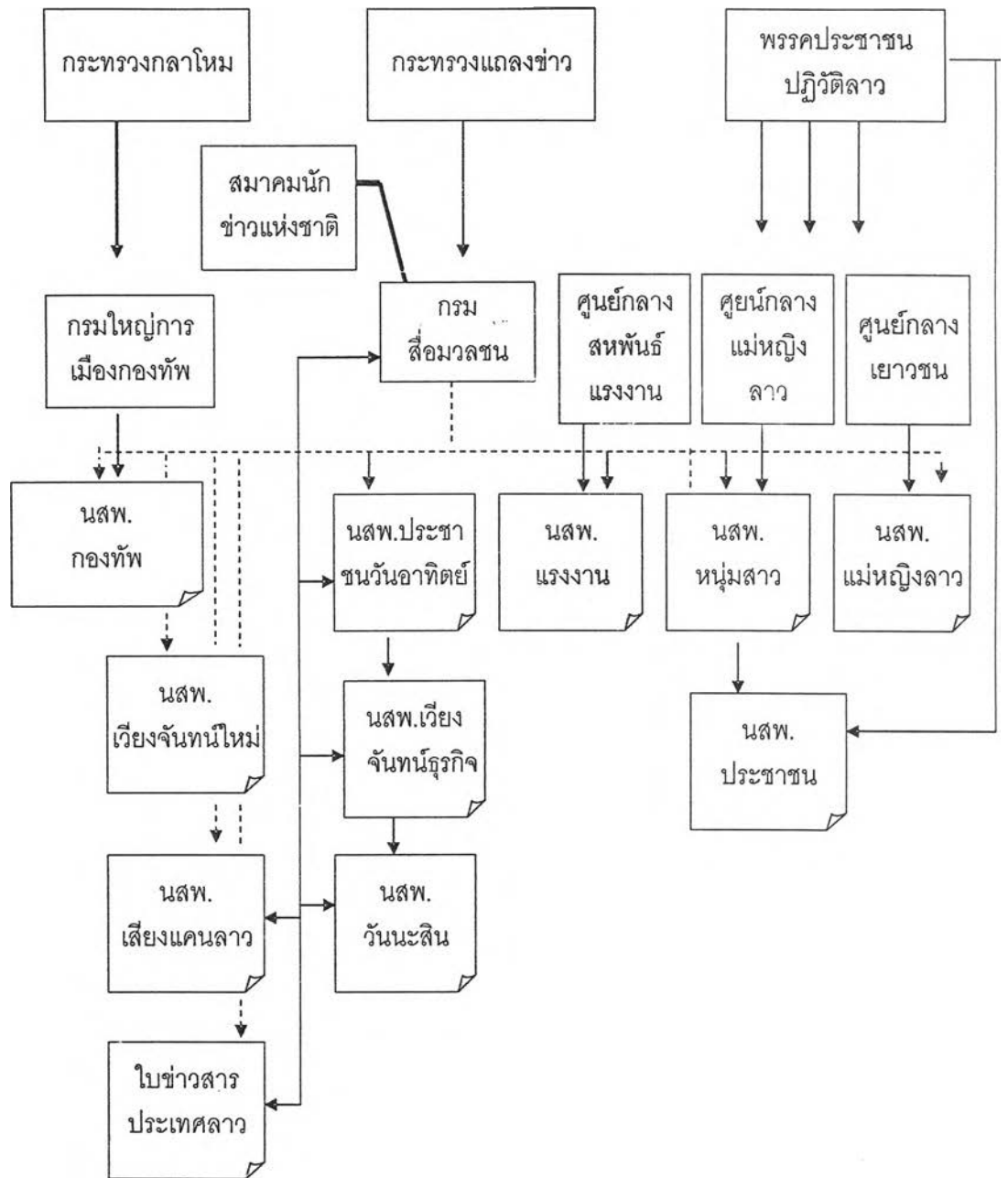
หนังสือพิมพ์กองทัพได้มีความพยายามในการปรับปรุงเนื้อหาวิธีการเขียนบทข่าวและบทความต่างๆ รวมทั้งการวิพากษ์วิจารณ์ต่างๆ จึงทำให้หนังสือพิมพ์ได้รับความนิยมจากผู้อ่านเพิ่มมากขึ้นผู้อ่านส่วนใหญ่นอกจากทหารแล้วยังเป็นข้าราชการพลเรือนที่ทำงานในกระทรวงทบวงกรมต่างๆ และผู้นำทางการเมือง

หนังสือพิมพ์กองทัพ อยู่ภายใต้การควบคุมดูแลของกรมใหญ่การเมืองกองทัพขึ้นตรงต่อกระทรวงกลาโหม ส่วนกรมสื่อสารมวลชน กระทรวงแถลงข่าวและวัฒนธรรม มีหน้าที่ช่วยกระทรวงในการชี้นำด้านหลักการใหญ่ๆ เพื่อให้หนังสือพิมพ์ดำเนินไปถูกต้องตามแผนนโยบายของรัฐบาล และหนังสือพิมพ์กองทัพยังเป็นสมาชิกของสมาคมนักข่าวแห่ง สปป.ลาว

สำหรับหนังสือพิมพ์ “แรงงาน” หนังสือพิมพ์ “แม่หญิงลาว” และหนังสือพิมพ์ “หนุ่มลาว” หนังสือพิมพ์ทั้ง 3 ฉบับ นั้น เป็นหนังสือพิมพ์ขององค์การจัดตั้งมวลชนลาวชั้นส่วนกลาง ซึ่งลาวถือว่า 3 องค์การจัดตั้งนั้นเป็นส่วนหนึ่งในระบบการเมืองเป็นกำลังหนึ่งให้แก่พรรคในการจัดตั้งนำพาปลุกระดมมหาชนเข้ารวมการทางการเมืองเศรษฐกิจ และสังคม แต่ละการจัดตั้งล้วนแต่ตั้งขึ้นเพื่อผลประโยชน์ทางการเมือง เช่น องค์การจัดตั้งสัมพันธ์แรงงาน (กรรมบาล) เพื่อปลุกระดมชั้นคนทั้งชายและหญิงตั้งแต่วัยเยาว์จนถึงคนชรา ที่ทำการผลิตในหัวหน้าหน่วยต่างในภาครัฐและภาคเอกชน แต่จุดหนักคือระดมกรรมกรให้ร่วมแรงร่วมใจทำงานการผลิตและร่วมกันปกป้องสิทธิและผลประโยชน์ของตนตามระเบียบกฎหมายได้กำหนด



ภาพที่ 4 แสดงตัวอย่างหนังสือพิมพ์ลาวทั้งฉบับรายวันและรายสัปดาห์



แสดงความสัมพันธ์ในสื่อหนังสือพิมพ์ลาวในยุคที่ 3

ที่มา : เอกสารทางการลาว

อ้างอิงใน ทองปาน สมพะวง (2542)



1.1.2 สื่อนิตยสาร

สื่อนิตยสาร (ที่ลาวเคยเรียกกันว่าวารสาร) เป็นสื่อสิ่งพิมพ์ลาวอีประเภทหนึ่ง นอกเหนือไปจากสื่อหนังสือพิมพ์ ความแตกต่างของสื่อสิ่งพิมพ์ทั้งสองก็คือมีขนาดและจำนวนหน้าที่แตกต่างกันอย่างเห็นได้ชัด และการนำเสนอเนื้อหาของวารสารแตกต่างกับหนังสือพิมพ์ที่ไม่มีข่าวเหตุการณ์ที่สดๆ และทันต่อเหตุการณ์ลักษณะของเนื้อหาที่ของวารสารจะเป็นนวนิยาย เรื่องสั้น และบางฉบับเป็นการตีพิมพ์เผยแพร่เอกสารเกี่ยวกับแผนนโยบายของพรรคประชาชนปฏิวัติลาว

1. วารสารวันนะสิน

วารสารวันนะสินเป็นสื่อมวลชนประเภทหนึ่งที่เกิดขึ้นเพื่อเผยแพร่วัฒนธรรมที่มีลักษณะชาติ ลักษณะมวลชน และลักษณะก้าวหน้าทั้งของชาติลาวและสากลอีกด้วย ทั้งยังเป็นการส่งเสริมให้นักเขียนนักประพันธ์ลาวได้มีโอกาสแสดงความคิดเห็นที่เป็นประโยชน์แก่การส่งเสริมวรรณคดี และศิลปะ

วันนะสินเป็นวารสารรายเดือน จำหน่ายในราคาเล่มละ 350 กีบ หน้าปกมีรูปของหญิงสาวลาวที่แต่งตัวด้วยแบบพื้นบ้านและเด็กเล็กของเผ่าขามู หรือม้งที่แต่งตัวแบบเดิมของเผ่าชนนั้นๆ ภายในแต่ละเล่มจะมีเนื้อหาเกี่ยวกับ

- บทความ-ทรรศนะ ที่เสนอเรื่องการทักทายปราศรัย ประเพณี บุญบั้งไฟ การแต่งงาน (แต่งงาน) และอื่นๆ
- บทบันทึกข่าวสารสารคดี
- นิทาน กาพย์ กลอน เรื่องสั้น
- วรรณคดีต่างประเทศ
- สารพัดปัญหา

ผู้อ่านวันนะสินเป็นพวกนักเขียน นักประพันธ์ลาวที่อยู่ในเวียงจันทน์และเมืองใหญ่จำนวนหนึ่ง คือ สหวันนะเขต เมื่อกปากเซ (แขวงจำปาสัก) และเมืองหลวงพระบาง

2. วารสาร “เสียงแคนลาว”

เป็นวารสารเพื่อรวบรวมเอาวัฒนธรรมลาวมาเผยแพร่ ทั้งเป็นการรักษาไว้ซึ่งวรรณคดีและวัฒนธรรมอันดีงาม มีลักษณะเอกลักษณ์ของลาวให้คงอยู่อย่างนานเท่านาน เช่น วรรณคดีพื้นบ้านเรื่อง ดินไซการเกด และ เรื่องขุนนางอ้าว เป็นต้น ในระยะแรกวารสารเสียงแคนลาวทำเป็นรูปเล่มขนาด 18 x 26 ซม. มีจำนวน 60 หน้า หน้าปกมักจะอยู่ในรูปของนางสาวและหลังปกมักจะป็นรูปธรรมชาติเมืองลาว เช่น ภูเขาและบ้านเรือนประชาชนตามแบบลาว ๆ และต่อมาไม่นานก็เปลี่ยนรูปแบบจากรูปเล่มมาเป็นรูปแบบหนังสือพิมพ์ขนาดเล็ก (27 x 40 ซม.) ลดจำนวนเหลือเพียง 16 หน้า และพิมพ์จำนวน 2,000 ฉบับ เหมือนเดิม จำหน่ายในเมืองเวียงจันทน์ หลวงพระบาง จำปาสัก และสุวรรณเขต

เป้าหมายของหนังสือเสียงแคนลาวคือ ใช้นักคิดนักแต่งนักประพันธ์ นักเขียน และนักเรียนรู้ปัญหาชนไม่ใช่ประชาชนชาวไร่นาธรรมดา

เสียงแคนลาว นอกจากเสนอเรื่องราวเกี่ยวกับวรรณคดีของลาวแล้วยังนำเสนอเรื่องราววรรณคดีของต่างประเทศด้วย เช่น วรรณคดีอเมริกา ฝรั่งเศส อังกฤษ เวียดนาม จีน ไทย เป็นต้น โดยไม่ได้จำแนกประเทศที่มีระบอบการเมืองสังคมที่แตกต่างกัน

3. วารสาร “ก่อสร้างพรรค”

ก่อสร้างพรรคเป็นหนังสือพิมพ์อีกฉบับหนึ่งซึ่งเป็นกระบอกเสียงของคณะจัดตั้งศูนย์กลางของพรรค โดยมีรองหัวหน้าคณะจัดตั้งศูนย์กลางพรรคที่เป็นผู้นำ

วารสารนี้มีจุดมุ่งหมายเพื่อเผยแพร่และโฆษณาการดำเนินงานของพรรคประชาชนปฏิวัติลาว ผลงานและการเคลื่อนไหวของคณะพรรคระดับต่างๆ ทั้งในส่วนกลางและส่วนท้องถิ่น (แขวง) เพื่อสะท้อนให้เห็นถึงการดำเนินการปฏิบัติงานของพนักงาน สมาชิกพรรคที่มีความดีเด่นในกระบวนการต่างๆ เพื่อสร้างให้สมาชิกพรรคมีความรู้ความสามารถนำพาการเคลื่อนไหวในหน้าที่การงานอย่างรอบด้าน

วารสารก่อสร้างพรรคมีรูปเล่มที่สวยงาม มีขนาด 17 x 22 ซม. มีจำนวนทั้งสิ้น 64 หน้า รวมทั้งหน้าปกและหลังปกมักจะมีรูปภาพการประชุมพรรคชั้นต่างๆ รวมมี 8 หน้า ที่มีรูปภาพ

ระบายสี หน้าปกและหลักปกจะเปลี่ยนสีตลอด ในหน้าปกจะมีรูปธงประจำพรรค ในรูปธงจะมีรูปเดียวกับค้อนตีแสดงเอกลักษณ์ของพรรคคอมมิวนิสต์

การจำหน่ายของวารสารไม่มีขายตามแผงหนังสือหรือร้านขายแต่จะส่งไปตามไปรษณีย์ สำหรับผู้ที่สั่งจกต่างจังหวัดและมีตัวแทนจัดส่งตามบ้านและสำนักงานต่างๆ ในนครหลวง เวียงจันทน์รวมทั้งมีจำหน่ายในกำแพงเวียงจันทน์ด้วย ราคาเล่มละ 300 กีบ ส่งไปต่างจังหวัดรวมค่าขนส่งด้วยเป็นเงิน 1.800 กีบ แต่ขายราคา 300 กีบ ที่เหลือนั้นรัฐจะอุดหนุนให้

4. วารสาร “อรุณใหม่”

อรุณใหม่เป็นวารสารของพรรคที่สืบทอดจากวารสาร “แสงสว่าง” วารสาร “แสงสว่าง” เริ่มดำเนินการปี ค.ศ.1968 และดำเนินการมาจนถึง ปี ค.ศ.1975 ได้งดเป็นการชั่วคราว และได้มาฟื้นคืนในปี 1985 ตามการตกลงของคณะเลขาธิการกลางพรรคประชาชนปฏิวัติลาวฉบับเลขที่ 12 ลงวันที่ 8กุมภาพันธ์ 1985 และได้เริ่มพิมพ์จำหน่ายฉบับแรกในโอกาสฉลองวันสร้างตั้งพรรคประชาชนปฏิวัติลาวครบรอบ 30 ปี (22 มีนาคม 1985)

ปัจจุบันนี้วารสาร “อรุณใหม่” มีจำนวนจำหน่าย 2,000 ฉบับ มีรูปเล่มขนาด 17 x 22 ซม. จำนวนหน้าทั้งสิ้น 60 หน้า หน้าปกในระยะแรกปกด้วยสีแดงและสีฟ้า มีรูปเดียวกับค้อนตีเป็นสัญลักษณ์ของพรรคคอมมิวนิสต์ และต่อมาถึงปี 1990 ได้มีการเปลี่ยนแปลงใหม่โดยไม่ได้กำหนดสีที่แน่นอนตายตัวจะมีการเปลี่ยนสีตลอดและเปลี่ยนรูปภาพตามที่เหมาะสม และในปกหลังจะมีการลงรูปภาพการโฆษณาสินค้าด้วย

5. วารสาร “โฆษณา”

การออกวารสารคือความต้องการของพรรคโดยมีคำสั่งของคณะเลขาธิการศูนย์กลางของพรรค เพื่อเป็นเอกสารรับใช้แก่การโฆษณาเผยแพร่และประชาสัมพันธ์เกี่ยวกับแนวทางและนโยบายของพรรคต่อประชาชน

วารสารมีรูปเล่มขนาด 11 x 19 ซม. ต่อมาไม่นานถึงปี 1990 ได้เปลี่ยนมาเป็นขนาด 17 x 21 ซม. ออกจำหน่ายรายไตรมาส จำนวน 2,000 ฉบับ และมีจำนวนหน้า 60 หน้า

ในระยะแรกได้ทดลองขายในราคาเล่มละ 200 กีบ ในร้านขายหนังสือ แต่ไม่เหมาะสม เพราะเป็นเอกสารเผยแพร่จึงได้หันมาแจกจ่ายให้นักปราชญ์โดยไม่ได้เก็บค่าใช้จ่ายใดๆ ทั้งสิ้น พร้อมทั้งต้องเสียค่าขนส่งไปรษณีย์ให้ลูกค้าที่อยู่ต่างจังหวัด

6. วารสารสุวรรณพัฒนา

วารสารสุวรรณพัฒนา เป็นเครื่องมือและกระบอกเสียงของพรรคและอำนาจการปกครองท้องถิ่นแขวงสุวรรณเขต โดยมีจุดประสงค์เพื่อการโฆษณาเผยแพร่ แนะนำมหาชนในท้องถิ่นของตนจัดตั้งปฏิบัติมติคำสั่งแผนนโยบายและนโยบายของพรรคกฎหมายของรัฐ เป็นผู้ชวนขยายปลุกระดมมหาชนชั้นคนปัญญาชน นักลงทุนนักพนักงานข้าราชการและประชาชนดำเนินส่งเสริมและพัฒนาแขวงสุวรรณเขตและเผยแพร่ตัวแบบ หรือแบบอย่างผลงานบทเรียนที่ดีเด่นในด้านการพัฒนาจากต่างถิ่นภายในประเทศและต่างประเทศมาเผยแพร่สู่ประชาชนสุวรรณเขต

สุวรรณพัฒนาเป็นวารสารรายเดือนมีรูปเล่มขนาด 19 x 27 ซม. มีจำนวนหน้า 36-40 หน้า หน้าปกมักจะเป็นรูปนางสาวลาวเผ่าชนในแขวงสุวรรณเขตที่ตกแต่งด้วยชุดพื้นเมืองลาวด้วยรูปสีที่สวยงามน่าอ่าน หลังปกมักจะเป็นรูปภาพการโฆษณาทางศิลปวัฒนธรรมและภาพโฆษณาของบริษัทที่สนับสนุนวารสาร จำนวนพิมพ์จำหน่าย 1,300 ฉบับและขายในราคา 500 กีบต่อเล่ม

7. วารสารท่องเที่ยวเมืองลาว

วารสารท่องเที่ยวเมืองลาว เป็นวารสารไตรมาส วารสารท่องเที่ยวเมืองลาวนำเสนอข้อมูลข่าวสารและสารคดีต่างๆที่เกี่ยวข้องและเป็นประโยชน์ต่อการพัฒนาและส่งเสริมการท่องเที่ยวของสาธารณรัฐประชาธิปไตยประชาชนลาว ออกจำหน่ายเป็นประจำในเดือนมกราคม เมษายน กรกฎาคม และตุลาคม พิมพ์ออกจำหน่ายครั้งละ 1,200 เล่ม แจกจ่ายฟรี

จุดประสงค์หลักของ "ท่องเที่ยวเมืองลาว" คือ ส่งเสริมการท่องเที่ยวโดยการให้ข้อมูลข่าวสารเกี่ยวกับแหล่งท่องเที่ยวในประเทศลาว เผยแพร่ศิลปวัฒนธรรมและสร้างความรู้ความเข้าใจในประเทศลาวให้แก่กลุ่มเป้าหมาย โดยมีนโยบายมุ่งเสนอข่าวสารข้อมูลเพื่อการท่องเที่ยวให้แก่ชาวลาวและชาวต่างประเทศที่เข้ามาเมืองลาวให้สนใจในแหล่งท่องเที่ยวธรรมชาติที่สวยงาม การพักผ่อนและการเที่ยวชมสถานที่ที่น่าสนใจในด้านประวัติศาสตร์ ศิลปวัฒนธรรมโดยไม่มีภาระแนะนำแหล่งท่องเที่ยวเพื่อหาความสำคัญทางเพศ และพยายามประชาสัมพันธ์ภาพพจน์ที่ดีของ

ประเทศลาวในทุกด้าน ปัจจุบันนี้ผู้อ่านส่วนใหญ่ให้ข้อคิดเห็นและเสนอแนะให้ปรับปรุงทั้งเนื้อหาสาระรูปแบบและที่สำคัญให้แปลและจัดพิมพ์เป็นภาษาอังกฤษ ซึ่งทางกองบรรณาธิการได้เตรียมการเพื่อพิมพ์เป็นภาษาต่างประเทศในอนาคต เพื่อสะดวกแก่คนต่างประเทศที่สนใจท่องเที่ยวประเทศลาว



ภาพที่ 5 แสดงตัวอย่างนิตยสารหรือวารสารของลาว

ตารางที่ 2 แสดงรายชื่อ และข้อมูลสำคัญของวารสารลาว

ชื่อวารสาร	ต้นสังกัด	ยอด ผลิตภัณฑ์ (ฉบับ)	จำนวน หน้า	ราคา KIP
<u>รายเดือน</u>				
1. วันนะสิน	กระทรวงแถลงข่าว	1,500	60	350
2. เสียงแคนลาว	กระทรวงแถลงข่าว	2,000	60	400
3. สวรรค์พัฒนา	แขวงสุวรรณเขต	1,300	40	500
4. วิทยาศาสตร์	วิทยาลัยครูบ้านแกิน	100		แจกฟรี
5. จำปาใหม่	แขวงจำปาสัก	5,000		500
6. ลาวสร้างชาติ	ศูนย์กลางแนวลาวยุวชน	2,000	60	แจกฟรี
7. ข่าวสารการเมืองการปกครอง	กรมการปกครอง	200		แจกฟรี
8. ดิสคาเออร์ลาว	บริษัทคอนเทคเอเชีย	10,000		1,500
<u>ราย 2 เดือน</u>				
9. อรุณใหม่	โฆษณาอบรมศูนย์กลาง	2,000	60	200
10. ชาวบ้าน	กระทรวงศึกษาธิการ	14,000	16	แจกฟรี
<u>รายไตรมาส</u>				
11. ศึกษาใหม่	กระทรวงศึกษาธิการ	60	60	30
12. สุขศึกษา	กระทรวงสาธารณสุข	6		150
13. โฆษณา	โฆษณาอบรม	60	60	แจกฟรี
14. อาหารและยา	กระทรวงสาธารณสุข	64		400

ตาราง (ต่อ)

ชื่อวารสาร	ต้นสังกัด	ยอด ผลิตภัณฑ์ (ฉบับ)	จำนวน หน้า	ราคา KIP
15. ก่อสร้างพรรค	คณะกรรมการศูนย์กลาง	2,000	64	300
16. ธนาคารร่วมพัฒนา	กระทรวงการคลัง	2,000		1,200
17. ธนาคารร่วมพัฒนา	ธนาคารร่วมพัฒนา	20		แจกฟรี
18. วัยเด็ก	กระทรวงแถลงข่าว	1,500		200
19. ผู้แทนประชาชน	สภาแห่งชาติ	2,000		แจกฟรี
20. ท่องเที่ยวเมืองลาว	องค์การท่องเที่ยว	1,200		แจกฟรี
21. กระสือป่าไม้	กระทรวงเกษตร	400		แจกฟรี
22. สื่อมวลชนลาว	กระทรวงแถลงข่าว	1,000		500
23. ความสงบ	กระทรวงมหาดไทย			
24. สร้างครูดงโดก	กระทรวงศึกษาธิการ	2,000		แจกฟรี
25. ดอกจำปา	การบินลาว	2,000		แจกฟรี
26. ข้าวไบลาน	กระทรวงแถลงข่าว	2,000		แจกฟรี
27. มรดกล้านช้าง	กระทรวงแถลงข่าว	2,000		10\$

1.2 สื่อวิทยุกระจายเสียง

ปัจจุบันมีสถานีวิทยุกระจายเสียง ตั้งอยู่ในส่วนต่างๆของประเทศ รวม 10 จังหวัด จำนวน 15 สถานี เป็นระบบเอ เอ็ม 10 สถานี ระบบเอฟ เอ็ม 5 สถานี

สำหรับสถานีวิทยุกระจายเสียงแห่งประเทศไทยที่นครหลวงเวียงจันทน์ซึ่งเป็นสถานีหลัก หรือสถานีแม่ข่ายได้มีการเพิ่มการบริการออกอากาศสำหรับผู้ฟังในประเทศวันละ 3 ภาค หรือ 3 รายการคือ รายการออกอากาศเช้าวันละ 6 ชั่วโมง เริ่มตั้งแต่ 5.00 น.- 11.00 น. รายการออกอากาศภาคเที่ยงเริ่มตั้งแต่ 11.00 น.- 14.30 น. และรายการออกอากาศภาคค่ำเริ่มตั้งแต่เวลา 16.30 น.- 22.00 น.

นอกจากรายการข่าวทั่วไปรายการวัฒนธรรมสังคมและสารคดี ความบันเทิงต่างๆแล้ว ยังมีรายการวิทยุเพื่อผู้ฟังเฉพาะบางกลุ่ม เช่นรายการภาษาขมุ รายการภาษาม้ง (ชาวเขา) รายการตามข่าวและเหตุการณ์ (6.00 น. - 6.30 น.) รายการกองทัพประชาชนลาว รายการเพื่อการศึกษาของกระทรวงศึกษาธิการ รายการเพื่อแม่หญิงลาว (สตรีลาว) รายการเพื่อเยาวชนลาว (หนุ่มลาว) รายการชาวกลีกร และรายการบันเทิงต่างๆ

สัดส่วนของรายการเสอข่าวของสถานีวิทยุกระจายเสียงแห่งชาติ คือข่าวภายในประเทศ (ข่าวท้องถิ่น) 83.4 % ข่าวต่างประเทศประมาณ 16.6 %ของรายการข่าวทั้งหมด ข่าวต่างประเทศจะได้มาจากสองแหล่ง ต้นตอคืออ่านตามข่าวสารประเทศลาว (เค พี แอล) และกองบรรณาธิการข่าวต่างประเทศของสถานีวิทยุกระจายเสียงทำเองโดยติดตามรับฟังข่าวจากวิทยุกระจายเสียงต่างประเทศมาแปลและออกอากาศในเวลาต่อมา

รายการวิทยุกระจายเสียงแห่งชาติเป็นที่นิยมของผู้ฟังมากกว่า คือ รายการข่าวทั่วไป (ข่าวภายในประเทศ)รายการข่าวตามเหตุการณ์ รายการข่าววรรณคดีและรายการละครวิทยุในปัจจุบันสถานีวิทยุกระจายเสียงแห่งชาติมี รายการภาคภาษาต่างประเทศ ส่งกระจายเสียงเป็นภาษาต่างๆวันละ 5 ภาษา คือ ภาษาอังกฤษ ฝรั่งเศส ไทย เวียดนาม และเขมร รวมออกอากาศวันละ 2 ชั่วโมง 30 นาที ด้วยเครื่องส่งคลื่นกลางขนาด 1030 กิโลวัตต์ และ 10 กิโลวัตต์มีสถานีเครื่องส่งอยู่ที่นครหลวงเวียงจันทน์

ในส่วนภูมิภาคหรือส่วนท้องถิ่นนั้นสถานีต่างๆ ดังนี้

- สถานีวิทยุกระจายเสียงระบบ AM ของกำแพงนครเวียงจันทน์ ซึ่งเป็นกระบอกเสียงของคณะพรรคและผู้บริหารของกำแพงนครเวียงจันทน์ เริ่มดำเนินการมาตั้งแต่ปี ค.ศ.1960 ด้วยกำลังส่ง 1 กิโลวัตต์และสามารถแพร่กระจายเสียงในรัศมี 400 กิโลวัตต์ทำให้ผู้ฟังในกำแพงเวียงจันทน์ แขวงเวียงจันทน์ แขวงบริคำใช้สามารถได้รับข้อมูลข่าวสารเพิ่มมากขึ้น

- สถานีวิทยุกระจายเสียงของแขวงอุดมชัย ระบบ AM เริ่มดำเนินการมาตั้งแต่ปี ค.ศ. 1976 มีกำลังส่ง 1 กิโลวัตต์ด้วยกำลังส่ง 15 กิโลเมตร และถึงปีค.ศ .1994 ได้เพิ่มระบบเอฟ เอ็ม ด้วยกำลังส่งถึง 100 วัตต์และสามารถแพร่กระจายเสียงไปได้ 20 กิโลวัตต์ ทำให้ประชาชนทั้งในแขวงอุดมชัย และแขวงใกล้เคียง เช่น แขวงพงสาลี และแขวงหลวงน้ำทาที่ยังไม่มีวิทยุกระจายเสียงก็สามารถได้ยินข่าวคราวต่างๆ

- สถานีวิทยุกระจายเสียงระบบ FM ของแขวงไชยะบูลีเริ่มดำเนินการด้วยกำลังส่ง 100 วัตต์และรัศมีกระจายเสียงไปได้ 20 กิโลเมตร ซึ่งเป็นปัจจัยใหม่ของแขวงที่ประชาชนสามารถได้ฟังวิทยุกระจายเสียงของลาวซึ่งเมื่อก่อนเคยได้ยินแต่วิทยุกระจายเสียงของต่างประเทศ(ไทย)

- สถานีวิทยุกระจายเสียงของแขวงหลวงพระบาง มีด้วยกัน 3 ระบบ AM และ SM เริ่มดำเนินการมาตั้งแต่ปีค.ศ.1969 ด้วยกำลังส่ง 2.5 กิโลวัตต์และ 1 กิโลตามลำดับ และสามารถแพร่กระจายเสียง 30-400 กิโลเมตร นอกนั้นยังได้สร้างสถานีวิทยุกระจายเสียงระบบเอฟ เอ็ม ขึ้นเป็นแห่งที่ 3 ในปี ค.ศ. 1994 ด้วยกำลังส่ง 100 วัตต์และมีการแพร่กระจายเสียงไปได้ถึง 20 กิโลเมตร สถานีวิทยุกระจายเสียงของแขวงหลวงทำให้ประชาชนในหลายแขวงใกล้เคียงสามารถรับฟังได้อย่างชัดเจนและมีเนื้อหาสาระหลากหลายที่น่าสนใจ

- สถานีวิทยุกระจายเสียงระบบ AM ของแขวงเชียงขวางเริ่มดำเนินการในวันที่ 5 พฤษภาคม 1976 ด้วยกำลังส่ง 1 กิโลวัตต์และกระจายเสียงในวงรัศมี 15 กิโลเมตร

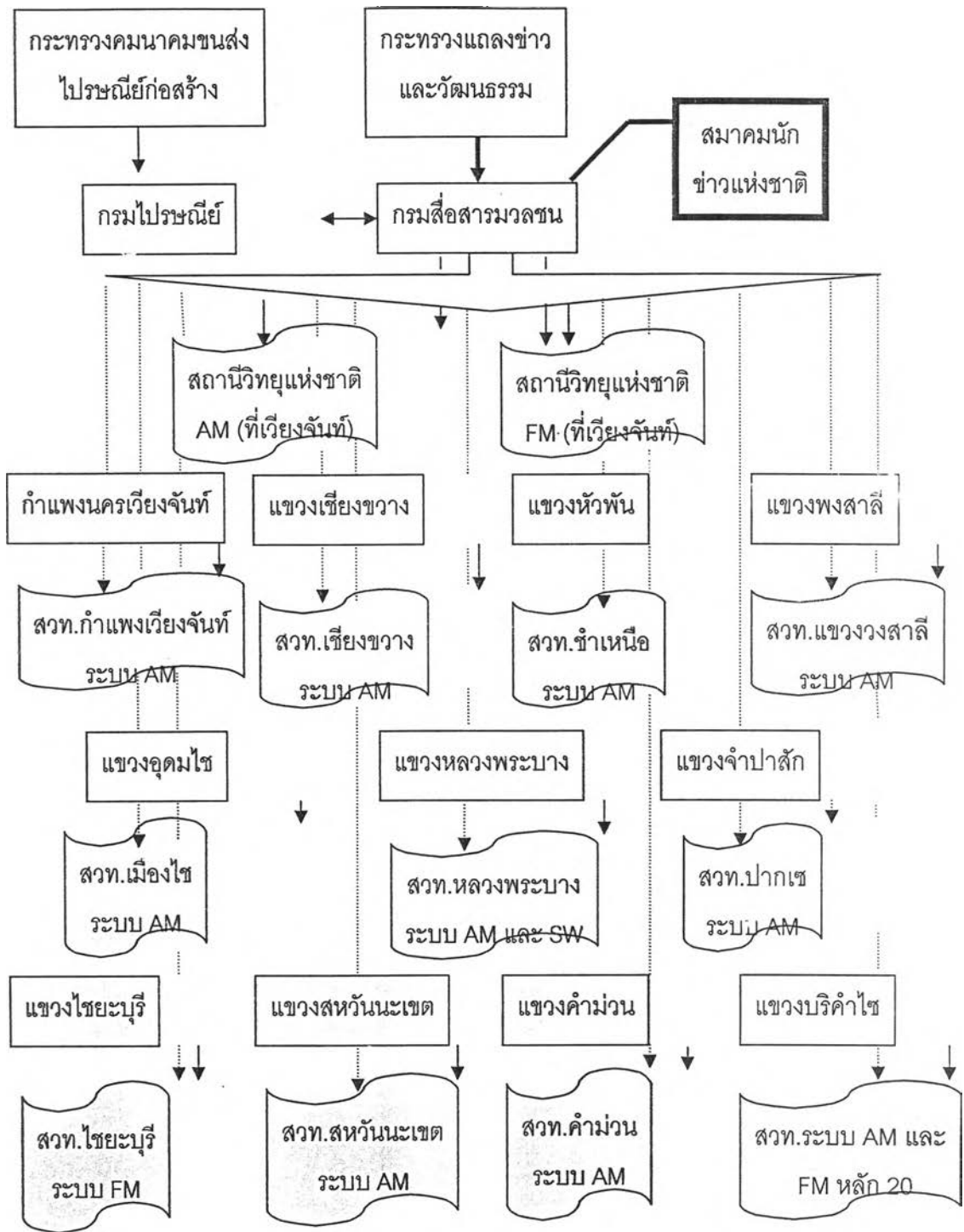
- สถานีวิทยุกระจายเสียงระบบ AM ของแขวงหัวพันเริ่มดำเนินการในวันที่ 2 ธันวาคม 75 ด้วยกำลังส่ง 1 กิโลวัตต์และกระจายเสียงไปได้ 12 กิโลเมตร

- สถานีวิทยุกระจายเสียงระบบ AM ของแขวงคำม่วน เริ่มดำเนินการ ค.ศ.1996 ด้วยกำลังส่ง 25 กิโลวัตต์ และสามารถกระจายเสียงไปในรัศมี 200 กิโลวัตต์ ถือเป็นสถานี

วิทยุกระจายเสียงเขตภาคกลางที่มีกำลังแรงส่งพอสมควรประชาชนสามารถรับฟังได้ชัดเจนที่เป็นของลาว

- สถานีวิทยุกระจายเสียงระบบ AM ของสุวรรณเขต เริ่มดำเนินการค.ศ.1975 ด้วยกำลังส่ง 20 วัตต์และกระจายเสียงในวงรัศมี 100 กิโลเมตร
- สถานีวิทยุกระจายเสียงระบบ AM ของจำปาสักเริ่มดำเนินการค.ศ. 1968 ด้วยกำลังส่ง 10 กิโลวัตต์ และกระจายเสียงในวงรัศมี 45 กิโลเมตร
- สถานีวิทยุกระจายเสียงระบบ AM และเอฟ เอ็มของเขตหลัก 20 (แขวงบริคำไซ) เริ่มดำเนินการปี ค.ศ. 1990 และ 1994 ตามลำดับด้วยกำลังส่ง 500 วัตต์ และ 1 กิโลวัตต์และมีกำลังส่ง 15 กิโลเมตร- 80 กิโลเมตร

การกระจายเสียงของแต่ละสถานีวิทยุกระจายเสียงของท้องถิ่นนั้น ปัจจุบันลาวยังไม่มีข้อกำหนดอย่างเป็นลายลักษณ์อักษรต้องให้ทุกสถานีถ่ายทอดสดจากวิทยุกระจายเสียงแห่งชาติ แต่อย่างไรก็ดี แต่ละสถานีก็พยายามถ่ายทอดสดเพื่อกระจายไปให้ประชาชนในท้องถิ่นได้รับทราบเหตุการณ์จากการเสนอข่าวของวิทยุแห่งชาติ



แสดงความสัมพันธ์ของระบบสื่อวิทยุกระจายเสียงลาวในยุคที่ 3

ที่มา : เอกสารทางการลาว

อ้างอิงใน ทองปาน สมพะวง (2542)

1.3 สื่อวิทยุโทรทัศน์ลาว

ในบรรดาสื่อมวลชนทั้งหมดมีแต่สื่อวิทยุโทรทัศน์เท่านั้นที่มีอายุอ่อนกว่าอายุของสาธารณรัฐประชาธิปไตยประชาชนลาวและได้สร้างขึ้นในช่วงท้ายของยุคจินตนาการใหม่ คือ วันที่ 1 ธันวาคม 1983 ถือว่าวิทยุโทรทัศน์ของลาวยังอยู่ในระยะแรกของความเจริญเติบโตแล้วก็ได้นำเอาระบบสีมาใช้เพื่อให้ทันต่อความทันสมัยของยุคใหม่ ปัจจุบันนี้มีสถานีวิทยุโทรทัศน์ 17 แห่งเป็นของส่วนกลาง 2 แห่ง และของท้องถิ่น 15 แห่ง คือ

- สถานีวิทยุโทรทัศน์แห่งชาติ ช่อง 9 ตั้งอยู่เวียงจันทน์ เริ่มดำเนินการในวันที่ 1 ธันวาคม 1983 มีกำลังส่ง 5 กิโลวัตต์ และสามารถแพร่ภาพและเสียง 100 กิโลเมตร และมีจำนวนเครื่องรับโทรทัศน์และเครื่องรับดาวเทียมมากกว่าจังหวัดต่างๆในทั่วประเทศ เพราะยังไม่สามารถสำรวจประเมินผลได้ว่ามีจำนวนเท่าใด

- สถานีวิทยุโทรทัศน์ช่อง 3 ตั้งอยู่นครเวียงจันทน์ เริ่มดำเนินการในวันที่ 16 กุมภาพันธ์ 1995 มีกำลังส่ง 10 กิโลวัตต์ และสามารถแพร่ภาพและเสียงไปได้ 140 กิโลเมตร สำหรับสถานีวิทยุโทรทัศน์ช่อง 3 นั้น ได้ดำเนินการจัดตั้งสถานีครั้งแรกขึ้นเมื่อวันที่ 8 เมษายน 1994 โดยความร่วมมือระหว่างลาวและบริษัทชินวัตรของไทยซึ่งเป็นสถานีโทรทัศน์ระบบสีแห่งที่ 2 ของลาว เรียกว่า IBC ช่อง 3 สถานีโทรทัศน์ช่อง 3 นอกจากการเสนอข่าวสารข้อมูลความรู้แล้ว ยังได้รับอนุญาตให้มีรายการบันเทิงและโฆษณาสินค้ามากกว่าสถานีวิทยุโทรทัศน์แห่งชาติช่อง 9 ทำให้ประชาชนนครหลวงเวียงจันทน์สามารถรับชมโทรทัศน์สีได้อย่างชัดเจนและภาพที่สวยงาม

- สถานีวิทยุโทรทัศน์ช่อง 9 และช่อง 3 เป็นองค์กรสื่อมวลชนแขนงหนึ่งมีสถานะเทียบเท่ากรมหนึ่งและขึ้นตรงต่อกระทรวงแถลงข่าวและวัฒนธรรมโดยมีกรมสื่อมวลชนเป็นผู้ดูแลด้านต่างๆ

- สถานีวิทยุโทรทัศน์ช่อง 9 ออกอากาศทุกวัน ซึ่งภาคเช้าเริ่มตั้งแต่เวลา 06.00 – 12.00 น. และภาคบ่าย-ค่ำเริ่มตั้งแต่ 16.00 น.- 22.00 น. เว้นรายการพิเศษและการถ่ายทอดสดการแข่งขันกีฬาอาจจะถ่ายทอดเวลานานกว่านั้นแต่ไม่ได้มีข้อกำหนดอย่างละเอียด

รายการออกอากาศส่วนใหญ่จะเป็นการรายงานข่าวสภาพทางเศรษฐกิจ สังคม การศึกษาและข่าวการเมืองมากกว่าข่าวอื่น ๆ นอกนั้นยังมีข่าวบันเทิงและข่าวบริการสังคมด้วย

รายได้ของสถานีวิทยุโทรทัศน์ช่อง 9 และ 3 จะได้จากงบประมาณของรัฐบาลและจากการโฆษณาสินค้า แต่มีจำนวนน้อยมาก

- สำหรับสถานีวิทยุโทรทัศน์ช่อง 3 จะออกอากาศทุกวัน เช่น จันทร์- ศุกร์ เริ่มตั้งแต่ 12.00 – 16.00 น.และภาคค่ำเริ่มตั้งแต่ 18.00 น. – 22.00 น. สำหรับวันเสาร์และวันอาทิตย์เริ่มตั้งแต่ 12.00 – 22.00 น.

นอกจากสถานีวิทยุโทรทัศน์ช่อง 9 และ 3 ที่ตั้งอยู่ในนครเวียงจันทน์แล้วรัฐบาลลาวได้พยายามขยายสถานีวิทยุโทรทัศน์ไปยังแขวงต่าง ๆ ดังนี้

- (1) สถานีโทรทัศน์ช่อง 10 สร้างขึ้นเมื่อวันที่ 18 กุมภาพันธ์ 1993 อยู่แขวงหลวงน้ำทา มีกำลังส่ง 10 วัตต์ มีรัศมีแพร่ภาพได้ 5 กิโลเมตร และมีเครื่องรับดาวเทียม 245 เครื่อง (ทั่วแขวง)
- (2) สถานีวิทยุโทรทัศน์ช่อง 5 แขวงบ่อแก้ว เริ่มดำเนินการตั้งแต่วันที่ 18 สิงหาคม 1996 ด้วยกำลังส่ง 300 วัตต์แพร่ภาพได้ในขอบเขต 30 กิโลเมตร ปัจจุบันทั่วแขวงมีเครื่องรับดาวเทียม 36 เครื่อง
- (3) สถานีวิทยุโทรทัศน์แขวงพงสาลี ช่อง 7 เริ่มดำเนินการในวันที่ 15 กรกฎาคม 1994 มีกำลังส่ง 300 วัตต์ สามารถแพร่ภาพและเสียงได้ในขอบเขต 30 กิโลเมตร และยังมีเครื่องรับดาวเทียม 350 เครื่อง
- (4) สถานีวิทยุโทรทัศน์ ช่อง 5 ของแขวงอุดมชัย เริ่มดำเนินการเมื่อวันที่ 22 กันยายน 1944 มีกำลังส่ง 100 วัตต์ สามารถแพร่ภาพและเสียงได้ในวงรัศมี 14 กิโลเมตร
- (5) สถานีวิทยุโทรทัศน์ ช่อง 7 ของแขวงไชยะบูลี เริ่มดำเนินการวันที่ 28 สิงหาคม 1996 มีกำลังส่ง 300 วัตต์ มีเครื่องรับโทรทัศน์ 2,396 เครื่อง มีเครื่องรับดาวเทียม 53 เครื่อง
- (6) สถานีวิทยุโทรทัศน์ ช่อง 6 ของแขวงหลวงพระบาง เริ่มดำเนินการในวันที่ 5 ธันวาคม 1990 มีความแรงส่ง 10 w และมีเครื่องรับโทรทัศน์ 1103 เครื่อง และมีเครื่องรับดาวเทียม 673 เครื่อง

(7) สถานีวิทยุโทรทัศน์ช่อง 4 ของแขวงเชียงขวาง เริ่มดำเนินการเมื่อวันที่ 10 พฤศจิกายน 1994 มีกำลังส่ง 300 w สามารถแพร่ภาพและเสียงในขอบเขต 30 km และมีเครื่องรับดาวเทียม

(8) สถานีวิทยุโทรทัศน์ช่อง 7 ของแขวงหัวพัน (ข้าเหนือ)มีกำลังส่ง 100 w เริ่มดำเนินการในวันที่ 23 กุมภาพันธ์ 1994 มีรัศมีแพร่ภาพและเสียง 10 km และยังมีเครื่องรับดาวเทียม จำนวน 482 เครื่อง

(9) สถานีวิทยุโทรทัศน์ ช่อง 6 ของแขวงคำม่วน เริ่มดำเนินการในวันที่ 31 ธันวาคม 1997 มีกำลังส่ง 2 kw และสามารถแพร่ภาพและเสียงได้ 10 km และยังมีเครื่องรับดาวเทียม 37 เครื่อง

(10) สถานีวิทยุโทรทัศน์ช่อง 12 ของแขวงสะหวันนะเขต เริ่มดำเนินการในวันที่ 1 พฤษภาคม 1998 มีกำลังส่ง 1 kw สามารถแพร่ภาพและเสียงได้ 60 km เมื่อเครื่องรับโทรทัศน์ 12,994 เครื่อง และมีเครื่องรับดาวเทียม 9 เครื่อง

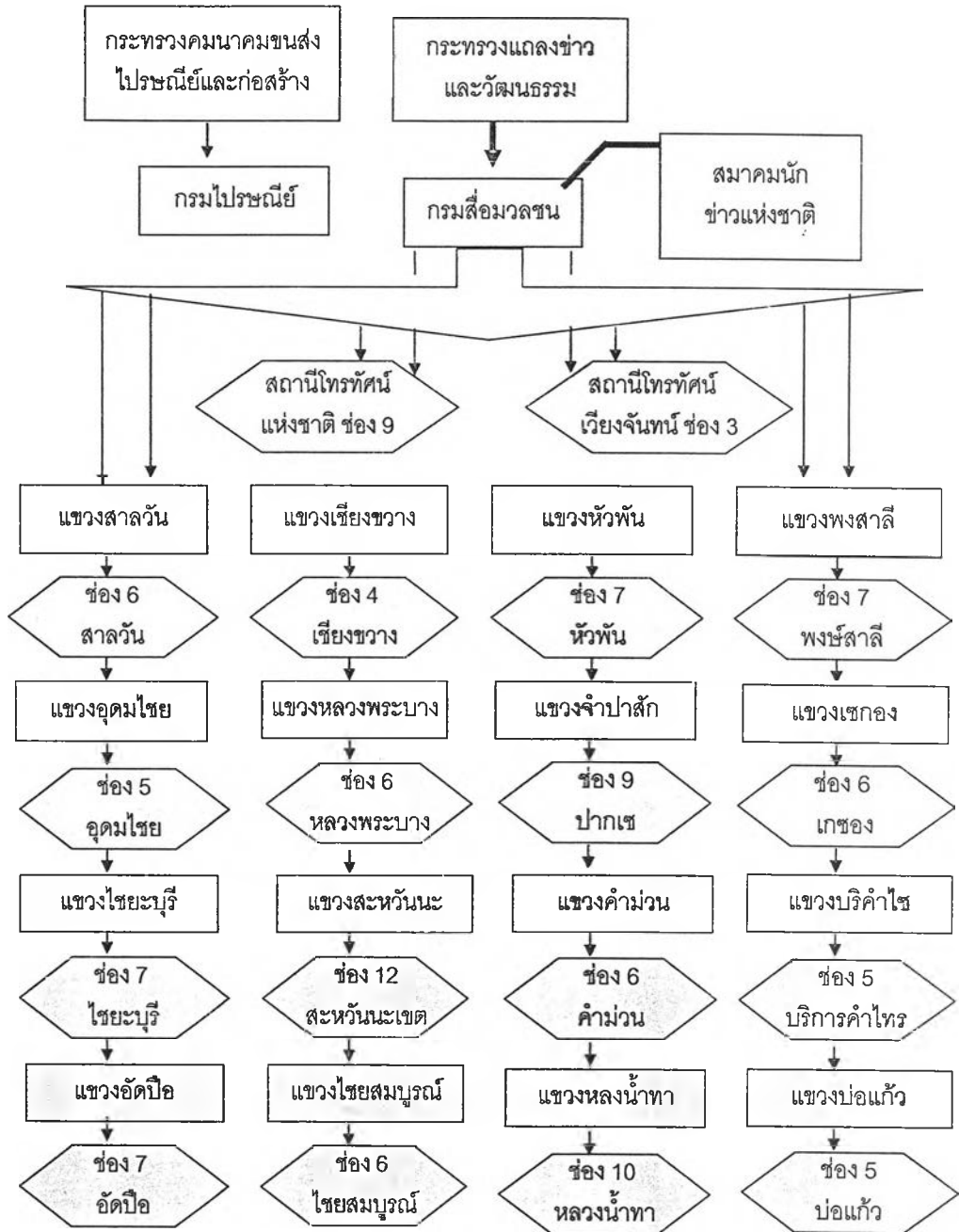
(11) สถานีวิทยุโทรทัศน์ช่อง 9 ของแขวงจำปาสัก เริ่มดำเนินการในวันที่ 8 พฤศจิกายน 1995 มีความแรงส่ง 1 kw สามารถแพร่ภาพและเสียงได้ 60 km และมีเครื่องรับดาวเทียม 180 เครื่อง

(12) สถานีวิทยุโทรทัศน์ช่อง 6 ของแขวงสาละวัน เริ่มดำเนินการในวันที่ 17 ตุลาคม 1995 มีความแรงส่ง 300 w สามารถแพร่ภาพและเสียงได้ 30 km มี เครื่องรับโทรทัศน์ 3,930 เครื่อง และเครื่องรับดาวเทียม 9 เครื่อง

(13) สถานีวิทยุโทรทัศน์ช่อง 9 ของแขวงเซกอง เริ่มดำเนินการในวันที่ 4 ธันวาคม 1994 มีกำลังส่ง 300 w สามารถแพร่ภาพและเสียงได้ 20 km มีเครื่องรับโทรทัศน์ จำนวน 10 - เครื่อง และเครื่องรับดาวเทียม 12 เครื่อง

(14) สถานีวิทยุโทรทัศน์ช่อง 7 ของแขวงอัตตะปือ มีกำลังส่ง 100 w เริ่มดำเนินการในวันที่ 1 กันยายน 1994 สามารถส่งภาพและเสียงได้ 14 km มีเครื่องรับโทรทัศน์ 300 เครื่อง และเครื่องรับดาวเทียม 31 เครื่อง

(15) สถานีวิทยุโทรทัศนช่อง 5 ของเขตหลัก 20 แขวงบริคำไซเริ่มดำเนินการเมื่อปี ค.ศ.1996 มีกำลังส่ง 300



แสดงความสัมพันธ์ภายในสื่อโทรทัศน์ลาวในยุคที่ 3

ที่มา : เอกสารทางการลาว

อ้างอิงในทองปาน สมพะวง (2542)

1.4 สื่อภาพยนตร์

ถึงแม้ว่ารัฐบาลลาวได้ตระหนักว่าภาพยนตร์เป็นเครื่องมือที่สำคัญอย่างหนึ่งของการโฆษณาประชาสัมพันธ์โดยสามารถใช้ภาพยนตร์เป็นเครื่องมือในการอบรมฝึกสอนและให้เห็นชีวิตความเป็นอยู่ของผู้คนและบ้านเมืองโดยนำสิ่งที่ดี ๆ มาเผยแพร่ ดังที่เคยกระทำมาเมื่อสมัยการต่อสู้ปลดปล่อยชาติ จนสามารถระดมประชาชนเป็นจำนวนหลวหลายเข้าร่วมกระบวนการและยังใช้ภาพยนตร์โฆษณาเผยแพร่อิทธิพลของประเทศไปสู่ต่างประเทศด้วย เพราะตระหนักว่าถึงอิทธิพลของภาพยนตร์ที่สามารถใช้ชักจูงโน้มน้าวใจผู้ดูให้คล้อยตามไปได้โดยไม่รู้สึกตัว แต่การสร้างภาพยนตร์ต้องการเงินทุนจำนวนมาก และได้เงินคืนมาช้าที่สุด ขณะเดียวกันนั้นรัฐบาลยังขาดเงินเพื่อจ่ายเข้าใส่การสร้างภาพยนตร์ เพราะรายจ่ายอื่น ๆ เช่น การผลิตยิ่งสำคัญกว่าด้วยเหตุนี้รัฐบาลจึงมีนโยบายให้เอกชนมาลงทุน แต่ปรากฏว่าไม่มีหน่วยงานเอกชนหรือบุคคลใดสนใจมาลงทุนเลยจึงทำให้การผลิตภาพยนตร์ลาวต้องหยุดชะงักไป

จากที่มาไม่มีการผลิตภาพยนตร์ ก็เป็นผลให้ต้องเปลี่ยนกรมภาพยนตร์มาเป็นบริษัทภาพยนตร์แห่งรัฐขึ้นแทนเมื่อปี ค.ศ. 1986 และยุบเลิกโรงสร้างภาพยนตร์และวิสาหกิจจำหน่ายและภาพยนตร์มาขึ้นกับบริษัทภาพยนตร์แห่งรัฐบริษัทภาพยนตร์แห่งรัฐ ทำบทบาทหน้าที่การสร้างภาพยนตร์การนำเข้าและจัดจำหน่ายภาพยนตร์ต่างประเทศ โดยมอบความรับผิดชอบต่อกำไรหรือขาดทุนด้วยตนเองหมายความว่าหาเลี้ยงตนเอง แต่ผ่านการปฏิบัติจริง บริษัทนี้ไม่สามารถอยู่รอดและในที่สุดบริษัทนี้ก็ต้องยุบเลิกไปในปี ค.ศ. 1990 เนื่องมาจากขาดทุนไม่สามารถหาเงินมาเลี้ยงพนักงานของตนได้ สาเหตุมากจากการนำเข้าวีดีโอเข้ามาแข่งขัน ทำให้ไม่มีคนเข้าชมภาพยนตร์ในโรงภาพยนตร์ และในที่สุดรัฐบาลลาวได้ตัดสินใจเปลี่ยนรูปแบบการควบคุมภาพยนตร์มาจัดตั้งศูนย์ภาพยนต์และวีดีโอขึ้นในปี ค.ศ. 1991 ให้ขึ้นตรงต่อกระทรวงแถลงข่าวและวัฒนธรรม

ศูนย์ภาพยนต์และวีดีโอมีสถานะเท่ากองหนึ่ง ขึ้นตรงกับกระทรวงแถลงข่าวและวัฒนธรรม มีบทบาทหน้าที่ที่อนุรักษ์พิมพ์ภาพยนต์วีดีโอที่เป็นมรดกของชาติและทำหน้าที่ถ่ายทำภาพยนต์และวีดีโอเพื่อเป็นเอกสารทางประวัติศาสตร์ของชาติจึงเห็นว่าการสร้างภาพยนต์ลาวในยุคจินตนาการใหม่นี้ไม่มีเลยจะมีก็เป็นภาพยนต์ข่าวเกี่ยวกับการเมืองการเคลื่อนไหวของบรรดาผู้นำพรรครัฐบาลในโอกาสสำคัญต่างๆ เท่านั้น และการนำเข้าและฉายภาพยนต์ในโรงภาพยนตร์ก็ต้องยุบเลิกไป

จากข้อมูลที่ได้รายงานเกี่ยวกับสื่อในประเทศลาว จะเห็นได้ว่าสปป.ลาว มีสื่อต่าง ๆ เช่นเดียวกับประเทศไทย แต่เหตุใดยังมีการเปิดรับและบริโภคสื่อจากไทยอยู่เป็นจำนวนมาก โดยเฉพาะอย่างยิ่งสื่อโทรทัศน์ไทย

ทำไมคนลาวจึงเปิดรับสื่อโทรทัศน์ไทย

ผู้วิจัยเชื่อว่า การที่คนเราทำพฤติกรรมอย่างใดอย่างหนึ่งออกมา ต้องมีมูลเหตุผลักดันทั้งภายใน (Endogeneous Factor) อันเป็นคำอธิบายมาจากจิตวิทยา เช่น ความสนใจ ความคาดหวัง แรงจูงใจ หรือทัศนคติ และภายนอก (Exogeneous Factor) อันเป็นคำอธิบายมาจากสังคมวิทยา เช่น เพศ อายุ รายได้ สถานที่ตั้ง เทคโนโลยี ฯลฯ เป็นตัวกำหนดพฤติกรรมนั้น ๆ ในการเข้าถึงสื่อและการใช้สื่อ

จากผลการศึกษาผู้วิจัยพบว่า มีมูลเหตุที่เป็นปัจจัยภายนอก(Exogeneous Factor) ที่ทำให้คนลาวนิยมเปิดรับสื่อโทรทัศน์ไทย มีดังนี้

1. ปัจจัยด้านภูมิศาสตร์
2. ปัจจัยด้านภาษาและวัฒนธรรม
3. ปัจจัยด้านเทคโนโลยี

1. ปัจจัยด้านภูมิศาสตร์

ตามเหตุผลที่ได้กล่าวมาแล้วในบทข้างต้น ถึงการเลือกเฉพาะกลุ่มคนลาวในเวียงจันทน์เท่านั้น ก็เพราะว่าเวียงจันทน์เป็นเมืองที่มีเศรษฐกิจที่ดีที่สุดของประเทศลาว และอยู่ใกล้กับไทยมาก สามารถเดินทางเข้าออกได้สะดวกกว่าการไปทำการศึกษาวิจัยที่นครอื่นในสปป.ลาว ซึ่งเรื่องของระยะห่างทางกายภาพ (Physical distance) เป็นปัจจัยที่สำคัญที่สุดที่ทำให้คนลาวเปิดรับสื่อไทยได้ ประชาชนลาวที่อาศัยอยู่บริเวณริมแม่น้ำโขงและตามพรมแดนติดกับไทยในรัศมีไม่เกิน 50-60 กิโลเมตร โดยปกติจะรับวิทยุ-โทรทัศน์ของไทยได้ชัดเจนโดยไม่ต้องมีอุปกรณ์เครื่องช่วยอย่างอื่น และประชากรในกลุ่มนี้มีจำนวนไม่น้อยกว่าร้อยละ 50 ของประชากรลาวทั้งหมด



ภาพที่ 6 แสดงแผนที่ตั้งของประเทศไทยและลาว

ที่ตั้งทางภูมิศาสตร์มีความสัมพันธ์เกี่ยวโยงกับปัญหาของคลื่นโทรทัศน์ที่ทำให้คนลาวบางพื้นที่ได้รับได้ทั้งหมด บางพื้นที่ก็รับไม่ได้เลยต้องติดจานดาวเทียม บางที่ชัด บางที่ไม่ชัด ช่อง 3 ช่อง 5 และไอทีวีของไทยชัดมากในเวียงจันทน์ ช่อง 7 รับไม่ได้ในบางพื้นที่เพราะมีปัญหาคลื่นรบกวนกันกับช่อง 9 ของลาวในเวียงจันทน์ เหตุที่ช่อง 5 ชัดเจนกว่าเพราะมีการตั้งสถานีในสมัยจอมพลสฤษดิ์ ด้วยเหตุผลทางการเมือง จึงมีโอกาสเลือกช่องความถี่ก่อน และเลือกคลื่นระดับกลางที่ทำให้การรับภาพคมชัด

ด้วยลักษณะทางภูมิประเทศที่ใกล้ชิดกันมาก ส่งผลให้คลื่นสัญญาณที่ผ่านไปมาแบบไม่ได้ตั้งใจ (Spill over) ของไทยสามารถผ่านเข้าออกในสปป.ลาว ทำให้คนลาวสามารถเปิดรับชมรายการโทรทัศน์ไทยได้ โดยเฉพาะอย่างยิ่งคนลาวในเวียงจันทน์ แต่ไม่สามารถเลือกหรือกำหนดได้ว่าบ้านที่คนลาวอาศัยอยู่นั้นจะสามารถรับคลื่นช่องไหนได้บ้าง

เนื่องจากสภาพการเปิดรับขึ้นอยู่กับสภาพของคลื่นหรือสัญญาณเป็นตัวกำหนด อีกทั้งตัวแปรด้านเศรษฐกิจของแต่ละครัวเรือนก็มีส่วนด้วยเช่นกัน หากเป็นครัวเรือนที่มีฐานะยากจน ไม่มีกำลังซื้อจานดาวเทียมมาติดบนหลังคาบ้าน ประชาชนลาวจะสามารถรับช่องไทยได้เฉพาะเท่าที่สัญญาณภาพไปถึงและรับได้เท่านั้น เขาไม่มีสิทธิ์เลือกมากนัก ทั้ง ๆ ที่อยากจะเปิดรับชมช่องอื่นด้วยก็ตาม

ปัจจุบันสปป.ลาวมี Open Sky Policy หมายถึง การอนุญาตให้ประชาชนติดตั้งจานรับสัญญาณดาวเทียมตรงสู่บ้าน หรือ DTH (Direct to Home) ได้ แต่รัฐบาลลาวเก็บค่าธรรมเนียม

กับประชาชนที่ยื่นขอติดตั้งจานดาวเทียมรายละ 12,000 กีบ (ประมาณ 45 บาท) ต่อปี จากสถิติทางการลาวแจ้งว่าทั่วประเทศลาวมีจานดาวเทียมประเภท DTH 7,000 เครื่อง และจานรับสัญญาณดาวเทียมธรรมดาอีกกว่า 30,000 เครื่อง เมื่อดูการกระจายตัวของจาน จะเห็นว่าส่วนที่มากที่สุดอยู่ในเขตนครหลวงเวียงจันทน์ ซึ่งเป็นที่อยู่ของคนลาวที่มีเศรษฐกิจดีที่สุดในทุกพื้นที่ที่ **เวียงจันทน์รับวิทยุ-โทรทัศน์ไทยได้ดีและรับได้เกือบทุกสถานีแสดงว่าชาวเวียงจันทน์ที่มีกำลังซื้อต้องการติดตั้งจานดาวเทียมเพื่อความสุขในการรับโทรทัศน์ไทยที่คมชัดอย่างมีคุณภาพ**



ภาพที่ 7 บริษัทโทรภาพไร้สาย ลาว จำกัด (Lao Cable TV Co .Ltd)

ในเขตชนบทของลาวที่ไม่มีไฟฟ้าใช้ ประชาชนที่ต้องการดูโทรทัศน์ไทยต้องเลือกใช้ลำกระโดงไม้ไผ่ที่ยาวมาก ๆ ส่งแสงรับสัญญาณโทรทัศน์ขึ้นไปในอากาศ และใช้เบตเตอร์แบบที่ใช้กับรถยนต์เดินสายต่อเข้ากับเครื่องรับโทรทัศน์ ถึงแม้ว่าสัญญาณภาพจะมีคุณภาพแย่มาก ภาพบนจอพรมัวจนแทบจะดูไม่รู้เรื่อง บางเครื่องก็รับไม่ได้เลย แต่ประชาชนลาวก็พอใจกับการรับสัญญาณ เนื่องจากคลื่นสัญญาณของโทรทัศน์ลาวเดินทางไปไม่ถึง ปล่อยให้ประชาชนในชนบทห่างไกลเป็นผู้รับสารจากสื่อไทยข้างเดียว อ่างในวิภา อุดมฉันท (2544)

ในกลุ่มตัวอย่างที่ผู้วิจัยได้สัมภาษณ์ในครั้งนี้ ส่วนมากจะเห็นได้ว่ามาจากครอบครัวที่มีฐานะทางสังคม มีเพียงไม่กี่หลังที่ไม่ได้ติดตั้งจานดาวเทียม เพราะถึงไม่ได้ติดตั้งจานดาวเทียมก็สามารถรับสัญญาณภาพจากโทรทัศน์ไทยได้อยู่แล้ว แต่อาจชัดเจนไม่ครบทุกช่อง เนื่องจากสภาพที่ตั้งของครัวเรือนแต่ละที่แตกต่างกัน เมื่อผู้วิจัยถามถึงหัวข้อที่ว่าชอบละครช่องไหนมากที่สุด เพราะอะไร ส่วนมากก็จะตอบชื่อนั้นชื่อนี้แต่พอถามว่าเพราะอะไร ส่วนมากจะตอบว่าเพราะมันชัดถึงได้เปิดดูชื่อนั้นชื่อนี้ นี่แสดงให้เห็นถึงความสามารถในการเข้าถึงสื่อ (Media

Accessibility) มีทางเลือกให้เลือกแบบจำกัด จะมีบ้างที่ตบนอกเหนือจากนั้น อย่างเช่น ในกลุ่มวัยรุ่นจะมีเกณฑ์ในการเลือกช่องที่จะชมคือ เกณฑ์ด้านดาราด้านเนื้อหาละคร เป็นต้น

2. ปัจจัยด้านภาษาและวัฒนธรรม

ในกรณีของผู้รับสารลาว เราจะเห็นได้ว่าในบรรดาประเทศเพื่อนบ้านทั้งหมด มีเฉพาะประเทศสองประเทศเท่านั้นที่มีความใกล้ชิดและคล้ายคลึงกันในเรื่องของ ภาษา ขนบธรรมเนียม ประเพณี รวมทั้งรูปแบบวิถีการดำเนินชีวิต เป็นต้น

ในเรื่องของภาษา ทั้งภาษาพูดและภาษาเขียนของไทยกับลาวคล้ายกัน ปัจจุบันมีคนลาวเป็นจำนวนไม่น้อยที่สามารถอ่านภาษาไทยได้ และออกเสียงได้อย่างชัดเจนถูกต้อง ตัวหนังสือของลาวมีลักษณะคล้ายกับตัวอักษรของไทยเช่นกัน ภาษาลาวจะไม่มี ตั๋ว. เรือ มีแต่ล.ลิง จะเห็นได้ว่าภาษาทางภาคอีสานของไทยกับภาษาลาวมีการออกสำเนียงและความหมายที่คล้ายคลึงกัน มากจนบางครั้งไม่สามารถแยกแยะได้ เช่น

“ว่าว “ แปลว่า “พูด” ภาษาลาวใช้คำว่า “ว่าว “ เหมือนกันหรือ “ลมกัน” แปลว่า “คุยกัน”

“ แซบอีหลี “ แปลว่า “อร่อยจริง ๆ” ภาษาลาวใช้คำว่า “แซบอีหลี “ เหมือนกัน

“ ย่าง “ แปลว่า “เดิน” ภาษาลาวใช้คำว่า “ย่าง “ เหมือนกัน

“เฮ็ด “ แปลว่า “ทำ” ภาษาลาวใช้คำว่า “เฮ็ด “ เหมือนกัน

ส่วนในเรื่องประเพณีต่าง ๆ พบว่าทั้งสองประเทศมีประเพณีวันขึ้นปีใหม่ สงกรานต์ เข้าพรรษา ออกพรรษา เช่นเดียวกันกับประเทศไทย

3. ปัจจัยด้านเทคโนโลยี

จากการศึกษาผู้วิจัยพบว่า ปัจจัยด้านเทคโนโลยีเป็นเหตุผลสำคัญที่ทำให้คนลาวเปิดรับสื่อโทรทัศน์ไทย ซึ่งผู้วิจัยได้นำมาเรื่องเทคโนโลยีของทั้งประเทศมาเปรียบเทียบกัน ดังนี้

3.1 จำนวนชั่วโมงที่ออกอากาศ

โทรทัศน์ลาวมีข้อกำหนดในการออกอากาศ มีเวลาปิดเปิด ซึ่งทำให้การออกอากาศของวิทยุและโทรทัศน์ลาวไม่ต่อเนื่อง เป็นเหตุสำคัญที่ทำให้เสียเปรียบโทรทัศน์ไทย

ปัจจุบัน โทรทัศน์แห่งชาติลาวช่อง 9 ยังสลับกันออกอากาศกับช่อง 3 กล่าวคือ

โทรทัศน์แห่งชาติลาวช่อง 9 ออกอากาศทุกวัน รายการภาคเช้าเริ่มตั้งแต่เวลา 06.00 นาฬิกา - 12.00 นาฬิกา และภาคบ่าย-ค่ำ เริ่มตั้งแต่ 16.00 นาฬิกา - 22.00 นาฬิกา รวมทั้งสิ้น ออกอากาศวันละ 12 ชั่วโมง เว้นรายการพิเศษและรายการถ่ายทอดสดการแข่งขันกีฬา ที่อาจจะ ยาวนานขึ้น แต่ไม่ได้มีข้อกำหนดอย่างละเอียด

โทรทัศน์แห่งชาติลาวช่อง 3 ออกอากาศทุกวัน ตั้งแต่วันจันทร์ - วันศุกร์ เริ่มเปิดสถานี ตั้งแต่เวลา 12.00 นาฬิกา - 16.00 นาฬิกา และภาคค่ำเริ่มตั้งแต่ 18.00 นาฬิกา - 22.00 นาฬิกา รวมทั้งสิ้นออกอากาศวันละ 8 ชั่วโมง ยกเว้นวันเสาร์และอาทิตย์ ซึ่งช่อง 3 จะมีการออกอากาศอย่างต่อเนื่องตั้งแต่เวลา 12.00 นาฬิกา - 22.00 นาฬิกา

ตารางที่ 3 แสดงเปรียบเทียบเวลาออกอากาศของสถานีโทรทัศน์ระหว่างไทย-ลาว

เวลา (น)	6 7 8 9 10 11 12	13 14 15 16 17 18	19 20 21 22 23 24
สถานี			
ช่อง 9 ลาว	██████████		██████████
ช่อง 3 ลาว		██████████	██████████
เสาร์-อาทิตย์(3)		██████████	██████████
ช่อง 3 ไทย	██████████	██████████	██████████
ช่อง 5 ไทย	██████████	██████████	██████████
ช่อง 7 ไทย	██████████	██████████	██████████
ช่อง 9 ไทย	██████████	██████████	██████████
ช่อง 11 ไทย	██████████	██████████	██████████
ช่อง itv ไทย	██████████	██████████	██████████

จากตารางจะเห็นได้ว่าช่วงเวลาที่ออกอากาศของสถานีโทรทัศน์ในประเทศไทย มีจำนวน ชั่วโมงที่ยาวนานและต่อเนื่องมากกว่าสถานีโทรทัศน์ของประเทศลาว เนื่องจากว่าลาวมีจำนวน รายการที่น้อยกว่าประเทศไทย อีกทั้งสื่อโทรทัศน์ของลาวทำหน้าที่เพื่อการเมือง แต่สื่อโทรทัศน์ ของไทยเป็นสื่อเพื่อธุรกิจ โทรทัศน์ของไทยแทบทุกช่องจึงมีนโยบายผลิตรายการที่ได้รับความนิยม

สูงเพื่อแย่งชิงคนดู ยังผลมาสู่การซื้อเวลาโฆษณาของลูกค้านี้เป็นส่วนสำคัญในการทำไรเข้าสถานี และหล่อเลี้ยงระบบโทรทัศน์ของไทยให้อยู่รอดได้

นอกจากช่วงเวลาในการออกอากาศที่แตกต่างกันแล้ว ยังพบว่าจำนวนสถานีของไทยกับลาวมีจำนวนที่แตกต่างกันด้วย คือ สถานีโทรทัศน์ส่วนกลางของลาวมีเพียง 2 สถานี ไทยมี 6 สถานี และโทรทัศน์ส่วนท้องถิ่นลาวมี 15 สถานี ขณะที่ไทยมีมากกว่าถึง 220 สถานี

3.2 ประเภทของรายการ

ในส่วนนของรายการนั้น รัฐบาลไม่มีข้อกำหนดที่ตายตัวให้กับวิทยุและโทรทัศน์ท้องถิ่นเกี่ยวกับจำนวนชั่วโมงที่ออกอากาศ และรายการบังคับที่ต้องถ่ายทอดจากส่วนกลาง ทั้งนี้เพราะแต่ละท้องถิ่นมีความพร้อมไม่เท่ากัน บางแขวงต้องใช้เครื่องปั่นไฟในการผลิตกระแสไฟฟ้าเอง ก็ให้ถ่ายทอดเฉพาะช่วงที่มีไฟ หากเทปที่ใช้ออกอากาศที่ส่งไปจากส่วนกลางเกิดติดขัด ก็ใช้เทปอื่นออกอากาศแทนเป็นเรื่องปกติธรรมดาที่ไม่มีใครเอาผิด ส่วนเวลาที่เหลือสถานีท้องถิ่นจะเป็นผู้ผลิตรายการเองตามอัธยาศัย แม้แต่โทรทัศน์ส่วนกลางก็ไม่เคร่งครัดกับผังรายการนัก การออกอากาศซ้ำซากหลายครั้ง เกิดขึ้นบ่อย ทำให้ประชาชนลาวหลายต่อหลายคนและผู้วิจัยสัมภาษณ์ต่างพูดเป็นเสียงเดียวกันว่า รายการของลาวบ่มวนผู้ชของไทยไปได้ หนึ่งบางเรื่องฉายแล้วฉายอีก ซ้ำซาก

สำหรับโทรทัศน์ท้องถิ่นของลาวจะออกอากาศ 2 ช่วง คือ ช่วงเช้าเพียง 1 หรือ 2 ชั่วโมง แล้วปิดสถานีจนถึงช่วงหัวค่ำประมาณ 18.00 นาฬิกา จึงเปิดสถานีอีกครั้งและจะปิดสถานีอีกทีเวลาประมาณ 21.00 นาฬิกา รวมเวลาออกอากาศเพียงวันละ 5-6 ชั่วโมง ยิ่งเป็นสถานีในหัวเมืองเล็กที่อยู่ห่างไกล โทรทัศน์ไม่สามารถเป็นสื่อที่มวลชนสามารถพึ่งพาอาศัยได้อย่างแท้จริง รายการท้องถิ่นของแขวงมีมากกว่า 10 รายการ รายการข่าวท้องถิ่นผลิตโดยทีมข่าวของสถานี ซึ่งจัดสายออกไปทีมละ 2 คน ใช้รถจักรยานยนต์เป็นพาหนะและใช้กล้องขนาดเล็กแบบ VHS เดินทางไปเก็บภาพและเรื่องราวในทุกพื้นที่ที่มีข่าว ที่เหลือเป็นรายการสารคดี รายการที่มีสาระสอนใจหรือให้การศึกษา ผลิตโดยตำรวจ ทหาร และองค์กรมวลชนที่ส่งเทปมาให้ รายการบันเทิงมีสัดส่วนประมาณ 30% เช่น รายการเด็ก และภาพยนตร์ ซึ่งส่วนใหญ่เป็นภาพยนตร์จีน ฝรั่งเศส และอินเดีย นอกจากนี้ยังนำภาพยนตร์จากร้านค้าให้เช่าวิดีโอเทปในตลาดมาแปลหรือพากย์แล้วออกอากาศ (อ้างในวิภา อุดมฉันท 2544)

ตารางที่ 4 แสดงตัวอย่างผังรายการโทรทัศน์ของสถานีโทรทัศน์ภาพแห่งลาวช่อง 9

ภาคกลางวัน

เวลา	จันทร์	อังคาร	พุธ	พฤหัสบดี	ศุกร์	เสาร์	อาทิตย์
6	ประกาศแจ้งรายการจากทางสถานี						
6.05	ออกกำลังกายทางโทรภาพ						
6.15	รายการเยาวชน					การ์ตูน	
	โฆษณารายการ/โฆษณาการเมือง						
6.3	ภาษาอังกฤษ	ภาษาฝรั่งเศส	การละเล่น	สรุปผลฟุตบอล	สารคดีสัตว์		
7	วันใหม่						พุทธธรรม.
7.45	โฆษณารายการ/โฆษณาการเมือง/โฆษณาสินค้า						
7.5	แจ้งข่าวธุรกิจสังคม						
8	ธรรมมะ	แม่หญิง	สมสมัย	สาวหนุ่ม	สุขภาพ	เวียงจันทน์วันนี้	สิ่งควรรู้
8.15	อาเซียน	อาหารลาว	เพื่อชาวบ้าน		อาเซียน	ถิ่นกำเนิด	เบิ่งเมืองลาว
8.25	เลข	วัตถุ	เคมี	ไฟฟ้า		วิจิตรกรรม	ดินวิ
8.55	แจ้งข่าวธุรกิจสังคม						
9.05	ละคร			เวทีศิลปิน	กีฬาทั่วไป	สารพันบันเทิง	เดอะฟุตบอล
9.5	ลำลาว	เพื่อนลาว	ตั้งลาว	แข่งรถ	กีฬาทั่วไป	สารพันบันเทิง	เดอะฟุตบอล
10.05	กีฬา			ลำเรื่อง			เดอะฟุตบอล
10.5	รายการภาคภาษาต่างประเทศ (อังกฤษ,ฝรั่งเศส)						
11.2	กฎหมาย	ประชาชนลาว	เศรษฐกิจ	วัฒนธรรม	ปฏิวัติลาว	ธรรมชาติสิ่งแวดล้อม	ความหลังั้ง
11.5	ข่าวภาคเที่ยง						

ปิดสถานี 12.00

ภาคคำ							
เวลา	จันทร์	อังคาร	พุธ	พฤหัสบดี	ศุกร์	เสาร์	อาทิตย์
17	ประกาศแจ้งรายการทางสถานีข่าววิทยุกระจายเสียงในและต่างประเทศ						
17.1	แจ้งข่าวธุรกิจสังคม						
17.2	ภาษาอังกฤษ		ภาษาฝรั่งเศส		การเล่น	อังกฤษสำหรับเด็ก	กีฬา
17.5	เลข	วัตถุ	เคมี	กีฬา		กิจกรรม	วิธี
18.2	ธรรมชาติ	แม่หญิง	สมสมัย	สวนสนุก	สุขภาพ	เวียงจันทน์วันนี้	สิ่งสวยงาม
18.35	อาเซียน	อาหารลาว	เรื่องราวบ้าน		อาเซียน	ถิ่นกำเนิด	เมืองลาว
18.45	รายการเยาวชน					การ์ตูน	
18.57	โฆษณารายการโฆษณาการเมืองโฆษณาสินค้า						
19	ข่าวภาค 19.00 นาฬิกา						
19.45	โฆษณารายการโฆษณาการเมืองโฆษณาสินค้า						
19.5	กฎหมาย	ประชาชนลาว	เศรษฐกิจ	วัฒนธรรม	ปฏิวัติลาว	ธรรมชาติสิ่งแวดล้อม	ความบันเทิง
20.2	แจ้งข่าวธุรกิจสังคม						
20.3	ละคร			เวทียศนิยม	กีฬาทั่วไป	สารพันบันเทิง	พระพุทธเจ้า
21.15	ลำลาว	เพื่อนลาว	เจียงลาว	แรงจูงใจ	กีฬาทั่วไป	สารพันบันเทิง	พระพุทธเจ้า
21.2	เพลงสากล						
22	ข่าวภาคค่ำ						
22.1	รายการบันเทิง						
23	ปิดสถานี						

ตารางที่ 5 แสดงตัวอย่างผังรายการของสถานีโทรทัศน์ช่อง 3

วันเวลา	จันทร์	อังคาร	พุธ	พฤหัสบดี	ศุกร์	เสาร์	อาทิตย์
12	การ์ตูน : กระต่าย แสนสน	แม่หญิง	ความรู้คู่ ลาว	การ์ตูน : เจ้าม้าน้อย	กองทัพ ประเทศ ลาว	นิทาน หลานน้อย	นิทาน หลานน้อย
12.3	ข่าวภาคเที่ยง						
13	สารคดี						
13.3	เสียงแคนแดนจำปา	สารพันบันเทิง			กีฬาขอบสนาม	ศิลปะบ้านเฮา	
14.3	ข่าวภาคบ่าย						ละครชาวบ้าน
15	ภาพยนตร์ต่างประเทศ						
16	ปิดสถานี					สารคดี	ภาพยนตร์
						โลกกีฬา	(รูปเงา)
						รูปเงา	
18	การ์ตูน: แบทแมน					การ์ตูน : นินจาเต่า	นิทาน หลานน้อย
18.3	ข่าวประจำวัน						
19.15	ยามค่ำ	แม่หญิงยุคนี	ความรู้คู่ลาว	รู้รอบทิศ	ภาษาอังกฤษ	เสียงแคนแดนจำปา	รวมกันวันอาทิตย์
19.45	ภาษาลาว	รูปเงา	สารพันบันเทิง	กองทัพประเทศลาว	ศิลปะบ้านเฮา	ละครชาวบ้าน	รูปเงา
20.15	สารคดี		รูปเงา	โลกกีฬา	รูปเงา	สรุปผล ฟุตบอล	สรุปผล ฟุตบอล
20.45	กีฬาขอบ สนาม			บาสเก็ตบอล NBL	รูปเงา		
21.45	ข่าวภาคดึก				อังกฤษ		
22	ปิดสถานี						

ตารางที่ 6 แสดงตัวอย่างผังรายการแผนการออกอากาศประจำเดือน 5/2003 (ภาคเช้า)

แผนการออกอากาศประจำเดือน 5 / 2003 ภาคเช้า

Time	Dur	จันทร์	อังคาร	พุธ	พฤหัสบดี	ศุกร์	เสาร์	อาทิตย์	
6.30	0.15	Make & Play	เพื่อเยาวชน	เยาวชนคนเก่ง	เพื่อเยาวชน	Hello Friend	กิจกรรมเด็ก สีทอง	ศิลปะ วาดสี ทอง	
6.45	0.04	เยาวชนยุค ใหม่	สอนเตะฟุตบอล						
6.49	0.11		อาเซียน	สารคดีสั้น	เพื่อชาวกรสิกร	อาเซียนวันนี้	ฟ้าสีคราม	เมืองลาว	
7.00	0.45	อรุณวันใหม่							พุทธธรรม
7.45	0.10	ข่าวธุรกิจสังคม							
7.55	0.15	แม่หญิงลาว	กองทัพ	ศึกษาใหม่	เวียงจันทน์	ป้องกัน	ชาวหนุ่มลาว	กองทัพ	
8.10	0.15			ลาวผลิต	วันนี้	ความสงบ	เพื่อสุขภาพ		
8.25	0.30	ภาษาอังกฤษ					ภาษาฝรั่ง (เคล)		
8.55	0.05	Filler							
9.05	0.15	สารคดีมี ประโยชน์	รัฐและ กฎหมาย	วัฒนธรรม สังคม	เวทีการเมือง	เศรษฐกิจ	เวทีศิลปะเด็ก		
9.20	0.15	เตะฟุตบอล					สารคดีญี่ปุ่น	ศึกษาดีมี ประโยชน์	สารคดีญี่ปุ่น
9.35	0.15		เวทีศิลปะ						
9.50	0.10		รูปเงา		ลำเลียง				
10.00	0.05	ข่าวสั้น							
10.05	0.10	ข่าวธุรกิจสังคม							
10.15	0.30	เตะฟุตบอล	ขับลำลาว		เพลงลาวสมัย		รูปเงา	ลำเลียง (ต่อ)	
10.45	0.15		ท่องเที่ยว แม่น้ำญี่ปุ่น	สารคดี					
11.00	0.25		ละครเกาหลี	กีฬาทั่วไป	เพลงสากล	สาระบันเทิง			
11.30	0.30				รอบโลก				สารคดี
12.00	0.30	ข่าวภาคเที่ยง							

(ต่อ) ตัวอย่างผังรายการแผนการออกอากาศประจำเดือน 5/2003 (ภาคคำ)

แผนการออกอากาศประจำเดือน 5 / 2003 ภาคคำ

Time	Dur	จันทร์	อังคาร	พุธ	พฤหัสบดี	ศุกร์	เสาร์	อาทิตย์	
17.00	0.30	ภาษาอังกฤษ					ภาษาฝรั่งเศส (เศส)		
17.30	0.10	ข่าวธุรกิจสังคม							
17.50	0.11	สารคดีทั่วไป	สารคดีญี่ปุ่น	สารคดีทั่วไป	การค้นหาชีวิต	สารคดีทั่วไป	เวทีศิลปะเด็ก	สารคดี	
18.01	0.04			สอนเตะฟุตบอล					
18.01	0.15	เยาวชนยุคใหม่	เพื่อเยาวชน	เยาวชนคนเก่ง	เพื่อเยาวชน	Hello Friend	กิจกรรมเด็กสีทอง	ศิลปะเด็กสีทอง	
18.16	0.15	เพื่อเยาวชน	ขับลำลาว (เพลงพื้นบ้าน)		เพลงลาวสมัย		อากวา-วิวาห์	สารคดี	
18.31	0.15	ศึกษาศิมิประโยชน์							
18.46	0.14	Filler							
19.00	0.45	ข่าวภาคค่ำ							สรุปข่าว
19.45	0.10	ข่าวธุรกิจสังคม							
19.55	0.15	แม่หญิงลาว	กองทัพ	ศึกษาใหม่	เวียงจันทร์วันนี้	ป้องกันความสงบ	ชาวหนุ่ม	กองทัพ	
20.10	0.15	เพื่อนกรรมกร		ลาวผลิต			สาธารณสุข (สุขภาพ)		
20.25	0.15	เตะฟุตบอล	อาเซียน	สารคดี	เพื่อชาวกสิกร	อาเซียน	ฟ้าสีคราม	มิ่งเมืองลาว	
20.40	0.30		รัฐและกฎหมาย	วัฒนธรรม/สังคม	เวทีการเมือง	เศรษฐกิจ	เวทีศิลปะ	แข่งรถ	
21.10	0.15		สารคดีญี่ปุ่น	ศึกษาสมัย	มวยโลก	สารคดีญี่ปุ่น	รูปเงา		
21.25	0.15			สารคดีสั้น					
21.40	0.05	Filler							ลำเลียง
21.45	0.15	ข่าวภาคดึก							
22.00	0.10	เตะฟุตบอล	Filler	กีฬาทั่วไป	สารคดีญี่ปุ่น	สาระบันเทิง	รูปเงาเวียดนาม	ลำเลียง (ต่อ)	
22.10	0.20	ละครเกาหลี	ละครเกาหลี		ศิลปะสากล				
22.30	0.30								
23.00		ปิดสถานี							

ตารางที่ 7 แสดงตัวอย่างผังรายการโทรทัศน์ไทยในแต่ละสถานี

ตารางที่ 7 แสดงตัวอย่างผังรายการโทรทัศน์ไทยในแต่ละสถานี



3 05.30 น. สายตรง อมต./ แควควง/
 ทอล์ค ออฟ เดอะ ทาวน์ 07.00 น. เหตุ
 บ้านการเมือง 08.00 น. ถ่ายทอดสดพระราชพิธี
 จรดพระนังคัลแรกนาขวัญ/ นังยางไขว้ 11.00
 มะกอก 3 คนกร้า/ ข่าวภาคเที่ยง 12.30 น. ก่อน
 บ่าย *คงคอกเหมย*/ มาสเคอร์คิซ่า 13.25 น. 3
 ร่ำ ฮอลิเดย์/ ขั้วโมงคังฯ 15.30 น. ละคร แรรงง/
 ภ.จีน มังกรทอด 17.00 น. ละคร อินทรชัย/ ข่าว
 เค้น 18.00 น. ภ.จีน เหง้เจือจอมอิทธิฤทธิ์/ ละคร
 บ้านไม้ไม่ปอบ 19.30 น. ระเบิดงข่าว/ สีสนา
 20.45 น. ภ.จีน รักใสใสหัวใจ 4 ดวง ภาค 2/ รวย
 รวยวัน 22.20 น. เกมกล่องวิเศษ * ไพโรจน์ ใจ
 สิงห์ จุง คุ้ง ดวงดา ไชวักัน*/ ซูรัก ซูส/ มวยเตี๋ย
 ร้อง 3

5 06.00 น. เมืองไทยนำรู้/ บ้านเลขที่ 5 *อิฟ
 ปริญญา ใช้งานคิดมีปอดคปล่อยอารมณ์*
 08.00 น. ถ่ายทอดสดพระราชพิธีจรดพระนังคัล
 แรกนาขวัญ 10.00 น. ข่าว/ ร้อยรสนะครไทย/ คู
 เพียงเรื่องบันเทิง 11.30 น. ทองไทยอย่างใจคิด
 ข่าว 12.35 น. ตะวันบันเทิง/ พาทีข่าวไทย/
 มหัทธมนักขิง 5 ร้านบานห้อย 14.30 น. ลูกทุ่ง
 รวยวัน/ ภ.ภาพดี ตะวันแห่งรัก/ อนนปอดคพูน
 16.05 น. น้ำใจไมตรี/ ดวงดาพาวิม 17.00 น.
 บุปพาสวรรค์* เณิมพล มาลาคำ กับเรื่อง ไม่
 เรืออ่าวบหอย/ คีล คีล ไชวักัน/ เซียนสมบองเพชร
 18.30 น. ข่าว ททบ./ ละคร กษัตริยา 20.00 น.
 ข่าวภาคค่ำ/ สัรวางโลก 21.15 น. ที่นี้ประเทศไทย
 22.15 น. ตะเเ่/ สโมสรรคนอนคัก/ ไชวักัน

7 05.25 น. ข่าวภาคเช้า/ 7 สีทั่วโลก 07.10
 น. เจ้าขุนทอง/ คู่กันข้ามปี *วีรธเนศว
 ทรัพย์ให้อ่อนวัยอยู่เสมอกับน้ำค้ำเพื่อสุขภาพ*/
 ทวีตกรื่องฯ 08.00 น. ถ่ายทอดสดพระราชพิธีจรด
 พระนังคัลแรกนาขวัญ/ ฮัลโหลวันหยุด/ คคิเค็ด
 เฉพาะกิจ 12.15 น. ถ่ายทอดสดการแข่งขั้ม
 จักรยานยนต์ทางเรียบชิงแชมป์ประเทศไทย เซลล์
 แอดวานซ์ โรดเรซซิ่ง/ เมฆวันหยุด *ทวงง จิก
 แซ็ค และ อากาฟอว์-มองเมอว์* 14.15 น. จับแพะ
 ฆนะ/ เมื่อจันปิ่น/ น้ำใจแม่ 17.55 น. ข่าว/
 ละคร โฉมครู ครูเดือน 19.25 น. ข่าวภาคค่ำ/
 ละคร หมออำพันเมอว์ 22.20 น. เกมพันหน้า/ ข่าว
 ภาคค่ำ/ นิกซ์ คลับ 00.45 น. มหกรรมกีฬาโลก

9 05.30 น. เมืองไทยรายวัน/ ข่าว/
 โมเดิร์นไลฟ์สไตล์/ โพลเด็นด์ ทูเค็

แรกนาขวัญ/ สบายสบายเทอแตนค 11.00 น.
 วัฒนธรรมสัญจร/ ของดี คจว./ ข่าวเที่ยง 13.00 น.
 บ่ายนี้มีคำคอบ/ ลูกทุ่งทีวี/ ท้องถิ่น 9 15.00 น.
 เซาลูกทุ่ง/ ลูกทุ่งบันเทิง/ สปอร์ตชาเลนจ์ 16.30
 น. ป.ล.รักเมืองไทย/ ข่าว/ ผจญภัยสุดสนุก 17.50
 น. ไอทีจีเนียส/ สัรวางโลก/ ไขว้ใหม่ 20.00 น.
 ข่าวภาคค่ำ 21.00 น. เจ้าแกใหญ่ *สุนเป็นเจ้าแก
 ใหญ่กับร้านส้มตำ*/ จีนซีซ่องเค็ด/ กีนละคน 23.15
 น. ข่าวภาคค่ำ/ เว็ลคชอกเกอร์แอนคัสสปอร์ต

11 05.30 น. มสธ./ ทันข่าวเช้า 08.00 น.
 ถ่ายทอดสดพระราชพิธีจรดพระนังคัล
 แรกนาขวัญ 10.00 น. ข่าว/ รวมพลังสร้างสุข/
 เพื่อนทุกข์/ ข่าว 11.30 น. หมายเหตุประเทศไทย
 (สด)/ ทูทธรรมภูษาคี 12.00 น. เทียงวันทันข่าว/
 ศึกษาศาสตร์ธุรกิจ(สด) 13.30 น. พลังแผ่นดิน พลัง
 ค้านซาเสหาคี/ รอบภูมิภาค 15.00 น. คู่ศควรรษ
 ใหม่/ ชีวิตที่คิดไม่ถึง 16.00 น. ก้าวเท้าเที่ยวไทย/
 ข่าวท้องถิ่น 17.30 น. มัครชาวทุ่ง/ คนหวงแผ่นดิน
 18.30 น. ข่าวประจำวัน 20.45 น. กรอง
 สถานการณ์/ คุณภาพชีวิตกับสิ่งแวดล้อม/ พลังงาน
 เพื่อชีวิต 22.05 น. นิวส์ไลน์(สด)/ โปลิศ ทอล์ค/
 ทิวาทัก

13 06.00 น. สี่แยกข่าว 6 นาทีภา/ มอรั้ง
 สปอร์ต/ สี่แยกข่าวไอทีวี 08.00 น.
 ถ่ายทอดสดพระราชพิธีจรดพระนังคัลแรกนาขวัญ
 10.05 น. ไอทีวี ทอล์ค/ ละคร ตามฟ้าหารัก/ ข่าว
 13.00 น. วัคซีนใจ/ เข็มเขินเพื่อนบ้าน * ฮาน่า
 ทัศนาวอชัย ทาลูประชาสัมพันธ์การทองเที่ยว
 มาเลเซีย/ ไชวักันแจมบี 15.05 น. ลูกทุ่งเพลงคัง
 16.12 น. หัวใจสีเขียว/ เปิดโลกธุรกิจ 17.10 น.
 ถ่ายทอดสด "ศึกวันทรงชัย ไอทีวี"/ ข่าว/ พันธง
 19.50 น. ข่าวภาคค่ำ/ รัฐบานทุ่ง/ อินไซด์ฯ 21.05
 น. ตะบ เข็กรไชร์/ ภ.ภาพดี รักอีกคร้งก็ยังเป็น
 เรอ 22.30 น. ข่าว/ จับกระแสดโลก 23.30 น. เทป
 กิจกรรมกับควนางสาวไทยที่เกาะสมุข/ ทองไปกั้ม
 เพลง

ETV 07.05 น. เส้นทางสายธรรม/
 วัฒนธรรมไทยสู้ภัยเศรษฐกิจ 08.30 น.
 การแจงปรับปรุงหลักสูตร วิทย์-คณิต/ อบรมครู
 หลักสูตรใหม่/ อบรมครูหลักสูตรใหม่ วิทย์-คณิต
 (ประถมศึกษา) 12.00 น. อารีทวิษฐาน/ มัสซี ออน
 กอนโคแดนค 13.00 น. ปฏิรูปครูคน.สู่คุณภาพ/
 ส่องโลก/ ธรรมะเพื่อชีวิต/ กลับสู่ธรรมชาติ 15.10
 น. อารีทอัสระ/ โลกสีนัจเงิน/ เทียมเมืองไทย ไม่
 ไปไม่รู้ 17.00 น. รู้กฎหมายปัญหา/ เสริมสร้างคุณ
 ธรรมจริยธรรม/ นิทานชาดก 19.00 น. ภาษา
 ฝรั่งเศส/ ข่าว 20.35 น. เพื่อนภาษาอังกลิซ/ สามกั๊ก
 ฉบับบริหาร

จากการศึกษาผังรายการของสถานีโทรทัศน์แห่งชาติลาว ช่อง 9 พบว่า รายการที่ช่อง 9 ออกอากาศส่วนใหญ่จะเป็นการรายงานข่าวสภาพทางเศรษฐกิจ สังคม การศึกษาและข่าวการเมืองจะมากกว่าข่าวอื่น ๆ ตลอดจนรายการที่ส่งเสริมวัฒนธรรมลาว นอกจากนี้ยังมีข่าวบันเทิงและข่าวบริการสังคม สปอตโฆษณาจะมีลักษณะเป็นการโฆษณาประชาสัมพันธ์ เช่น การรณรงค์เรื่องความสะอาด เรื่องการประหยัดเก็บออมด้วยการนำเงินไปฝากกับธนาคารและใช้เงินกีบของลาว เป็นต้น ผู้วิจัยพบว่ามีการนำสปอตโฆษณาสินค้าไทยบางอย่างนำไปออกอากาศที่ลาวด้วยเช่นกันแต่พากษ์ด้วยเสียงและสำเนียงลาว

รายการทั้งหมดของช่อง 9 สามารถนำมาจัดเป็นหมวดหมู่ได้ดังนี้ รายการข่าวสาร ความรู้ ประมาณ 75% รายการบันเทิงประมาณ 20% และรายการโฆษณามีประมาณ 5% เท่านั้น

ส่วนสถานีโทรทัศน์ช่อง 3 พบว่า นอกจากการเสนอข่าวสารข้อมูลเกี่ยวกับความรู้แล้ว ยังมีรายการบันเทิง ที่มีสัดส่วนของจำนวนรายการที่มากกว่าช่อง 9 เช่น รายการภาพยนตร์ต่างประเทศละครชาวบ้าน การ์ตูน วิทยุกรรม และการโฆษณาสินค้าต่าง ๆ โดยสามารถจำแนกเป็นสัดส่วนได้ดังนี้ รายการเกี่ยวกับข่าวสารความรู้ 40% รายการบันเทิง 50% และรายการโฆษณา 10% มากกว่าช่อง 9



ภาพที่ 8 แสดงตัวอย่างการโฆษณาทางโทรทัศน์ของสปป.ลาว

หลังจากเปรียบเทียบผังรายการทั้งสองประเทศแล้ว ผู้วิจัยจะทำการศึกษาเปรียบเทียบรายการที่มีอยู่ในโทรทัศน์ทั้งสองประเทศว่ามีความแตกต่างกันอย่างไรบ้าง ทั้งรูปแบบรายการและเนื้อหา หรือการนำเสนอต่าง ๆ

1. รายการเกี่ยวกับข่าวสารความรู้

รายการข่าว

รายการข่าวของลาวมีการเสนอเป็นประจำทุกวัน ไม่เว้นวันหยุด ทั้งภาคกลางวันและภาคค่ำ ใช้เวลาในการเสนอข่าวแต่ละครั้งประมาณ 30 นาที มีการสรุปข่าวเด่นประจำสัปดาห์ มีรูปแบบในการนำเสนอโดยการสรุปประเด็นหัวข้อข่าวตอนต้นรายการก่อน ตามด้วยการเสนอเนื้อหาหรือรายละเอียดของข่าว ปิดท้ายด้วยข่าวบริการสังคม เช่น แจ้งข่าวมรณะกรรมของพี่น้องชาวลาว หรือการแจ้งบอกบุญไปยังผู้มีจิตศรัทธา จะบอกวันเวลาสถานที่ที่จะไปให้ทราบด้วย



ภาพที่ 9 แสดงตัวอย่างบริการแจ้งข่าวมรณะกรรม

เนื้อหาส่วนใหญ่ของข่าว จะเป็นข่าวจากพรรคประชาชนลาว ผู้นำประเทศตลอดจนเจ้าหน้าที่ระดับสูงของรัฐ และความเคลื่อนไหวต่าง ๆ ทั้งภายในเวียงจันทน์และแขวงต่าง ๆ มักไม่มีการนำเสนอข่าวอาชญากรรม หรือภาพที่หวาดเสียวรุนแรง เพราะเกรงจะก่อให้เกิดการเลียนแบบในทางที่ผิดต่อกฎหมายบ้านเมืองลาว ที่ประเทศลาวจึงมีข่าวการเกิดอาชญากรรมน้อย และผู้นำลาวไม่พอใจที่ไทยชอบเสนอข่าวอาชญากรรมที่มีความรุนแรงเสมอ

รายการข่าวของลาว มักมีวิธีการนำเสนอเพียงแค่ให้ทราบว่าเกิดอะไรขึ้นบ้างในวันนี้ เกิดขึ้นที่ไหน เมื่อไหร่ อย่างไร แตกต่างจากรูปแบบและการนำเสนอของข่าวโทรทัศน์ไทย ซึ่งมีการวิเคราะห์อย่างเข้มข้น ค้นหาข้อเท็จจริงทั้งเบื้องหน้าและเบื้องหลัง ทำให้รายการข่าวของไทยมีความน่าสนใจ และน่าติดตามอย่างมาก

รายการสารคดี

มีรูปแบบการนำเสนอโดยการบรรยายผ่านภาพและเสียงที่เกี่ยวกับประเทศลาว เช่น รายการสารคดีมีประโยชน์ อีกส่วนหนึ่งเป็นรายการสารคดีต่างประเทศ เช่น จากจีน ญี่ปุ่น เยอรมัน เวียดนาม และนำมาพากษ์เป็นภาษาลาว มีผู้ดำเนินรายการทำหน้าที่เดินเรื่องแนะนำสิ่งต่าง ๆ ในรายการมีลักษณะเป็นการพูดคุยกับคนผู้ชม เช่นเดียวกันกับรายการสารคดีของไทย แต่ความโดดเด่นด้านรูปแบบการนำเสนอ การแต่งกายของพิธีกรหรือเทคนิคในการเดินเรื่อง การถ่ายทำ ยังสู้กับรายการสารคดีไทยไม่ได้

รายการเพื่อการศึกษา

เช่น รายการสอนภาษาต่างประเทศของลาวจะมีทั้งภาษาอังกฤษและภาษาฝรั่งเศส ซึ่งจะ มีเจ้าของภาษามาสอนเอง ผลิตรายการเอง จึงทำให้สำนวนและสำเนียงของภาษาไม่ผิดเพี้ยน มีรูปแบบการนำเสนอโดยมีพิธีกรเจ้าของภาษาพูดถึงสถานการณ์ต่าง ๆ ในชีวิตประจำวัน เช่น การสั่งอาหาร การจองห้องพักในโรงแรม การไปซื้อของตามสถานที่ต่าง ๆ และนำบทสนทนาขึ้นมาพูดคุย พร้อมทั้งอธิบายถึงการใช้คำหรือไวยากรณ์ที่ถูกต้องด้วย การนำเสนอจะเสนอเป็นเรื่อง ๆ จบเป็นตอน ๆ ไป ซึ่งนับว่าเป็นรายการที่ดีและน่าสนใจติดตามรายการหนึ่ง ปัจจุบันประเทศไทยก็มีรายการแบบนี้ที่นำเสนอโดยเจ้าของภาษาเองแต่พิธีกรเจ้าของภาษาสามารถพูดภาษาไทยได้ ทำให้รายการนั้นน่าสนใจมากยิ่งขึ้น เพราะเป็นการสร้างความเป็นกันเองได้ดีอย่างหนึ่งกับผู้ชม แต่ส่วนใหญ่รายการสอนภาษาอังกฤษของไทยมักนำคนไทยมาสอน จึงอาจประสบกับปัญหาการออกสำเนียงที่ไม่ถูกต้องในบางครั้งเมื่อเทียบกับสำเนียงจากเจ้าของภาษาตัวจริง

นอกจากนั้นยังมีรายการอื่น ๆ ที่มุ่งให้ความรู้แก่ประชาชน เช่น รัฐและกฎหมาย เพื่อสุขภาพ ศึกษาใหม่ สอนตะบານ (สอนตะฟุตบอล) เป็นต้น

นอกจากนั้นผู้วิจัยยังพบว่าผังรายการของโทรทัศน์ลาวยังเน้นไปที่รายการสำหรับเด็กและเยาวชนอีกด้วย เช่น รายการเพื่อเยาวชน กิจกรรมเด็กสี่ทอง เยาวชนยุคใหม่ เยาวชนคนเก่ง ศิลปะเด็กสี่ทอง เวทีศิลปะเด็ก เป็นต้น



ภาพที่ 10 แสดงภาพรายการการ์ตูนสื่อบันเทิงสำหรับเด็กลาว เรื่องอาละดินกับตะเกียงวิเศษ

8. รายการที่เกี่ยวข้องกับความบันเทิง

รายการละคร

รายการละคร (หรือละครชาวบ้าน) มีรูปแบบในการนำเสนอโดยการจำลองสถานการณ์ หรือเรื่องราวต่าง ๆ ซึ่งมักมีข้อคิดคติสอนใจสอดแทรกอยู่ด้วยเป็นประจำ มีการจัดฉากให้ดูสมจริง และสอดคล้องกับเรื่องที่น่าเสนอ นำเสนอเป็นตอน ๆ ครั้งละประมาณ 45 นาที ส่วนใหญ่เนื้อเรื่อง เป็นเรื่องราวเกี่ยวกับครอบครัว มีลักษณะเนื้อหาเพื่อเป็นการสอนพ่อแม่ว่าต้องมีวิธีการเลี้ยงดูอบรมลูกอย่างไร ไม่ค่อยมีเรื่องแนวรัก หรือแนวตลก ทำให้ละครลาวขาดสีสันและความหลากหลายเป็นอย่างมากเมื่อเปรียบเทียบกับละครไทย นอกจากนั้นยังมีละครที่นำเข้ามาจากต่างประเทศ เช่น ละครจากประเทศเกาหลี เรื่อง ความรู้สู้ใจ

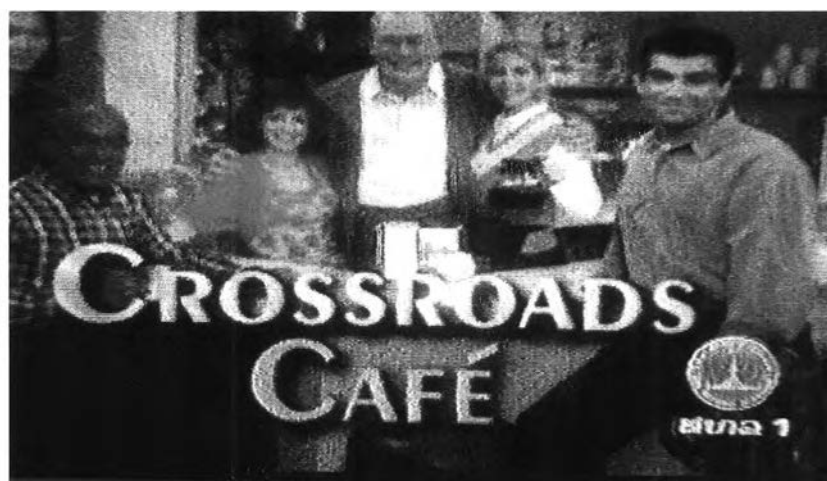
รายการลำเรื่อง

มีรูปแบบคล้ายกับลิเกหรือหมอลำทางภาคอีสานของไทย เป็นรายการที่คนลาวชื่นชอบ เพราะเป็นการนำเอานิทานพื้นบ้านปรัมปราหรือตำนานที่เล่าสืบต่อกันมา มานำเสนอถ่ายทอด

ผ่านตัวละครให้ตัวละครเป็นผู้เล่าเรื่อง มีวิธีการเล่าเรื่องโดยใช้วิธีการ “เล่า” จึงเรียกว่าเล่าเรื่อง เช่น เรื่อง ดอยพิศดาร เป็นต้น

รายการรูปเงา

รายการรูปเงาในภาษาลาว หมายถึง รายการภาพยนตร์ต่างประเทศ ซึ่งมักนำภาพยนตร์ต่างประเทศมาแปลและพากษ์เป็นภาษาลาว ประกอบด้วยภาพยนตร์จากประเทศอเมริกา ฝรั่งเศส เยอรมัน เวียดนาม เช่น เรื่องชีวิตบนผืนทราย เป็นภาพยนตร์จากประเทศเวียดนาม เป็นต้น รายการนี้เป็นที่ชื่นชอบทั้งคนไทยและคนลาว สปป.ลาวไม่ผลิตรูปเงาเองเพราะต้องใช้ต้นทุนในการสร้างสูง



ภาพที่ 11 แสดงภาพตัวอย่างนักแสดงในภาพยนตร์ฝรั่งเรื่อง Crossroads Café

รายการเพลง

เช่น รายการเพลงสากล รายการเพลงลาวสมัย ขับลำลาว เป็นรายการเพลงพื้นบ้านมีรูปแบบของรายการน่าสนใจ ด้วยการนำเสนอของพิธีกรหน้าตาดี และสนทนากับผู้ชมและแขกรับเชิญได้อย่างสนุกและเป็นกันเอง หลังจากสัมภาษณ์นักร้องรับเชิญเสร็จจะให้ผู้ชม ชมมิวสิควิดีโอ ดังตัวอย่างภาพล่าง ซึ่งลักษณะของการถ่ายทำและรูปแบบการแสดงยังใช้เทคนิคที่ล้ำสมัยกว่าของนักร้องในประเทศไทยอยู่มาก การถ่ายทำจึงมักใช้ฉากธรรมชาติทั่วไปประกอบระหว่างร้องเพลงถ่ายมิวสิควิดีโอ



ภาพที่ 12 แสดงตัวอย่างรายการเพลงขณะสัมภาษณ์นักร้องลาว



ภาพที่ 13 แสดงตัวอย่างมิวสิควิดีโอของนักร้องภาพบน

รายการกีฬา

รายการกีฬาของลาวส่วนมากมีเสนอให้ชมกันเป็นประจำ แต่ส่วนมากมักเป็นเทปบันทึกการแข่งขันกีฬาต่างประเทศ เช่น การแข่งขันฟุตบอลอังกฤษ อิตาลี การแข่งขันชกมวยสากล การแข่งขันรถยนต์ หากเป็นช่วงที่มีการแข่งขันกีฬานัดสำคัญ เช่น การแข่งขันกีฬาซีเกมส์ หรือการแข่งขันฟุตบอลโลก ทางสป.ลาว จะอนุญาตให้มีการถ่ายทอดสดการแข่งขันกีฬานั้น ๆ ได้ ซึ่งความแตกต่างในเรื่องของการพากย์กีฬาผู้รับสารชายมักชื่นชอบและเปิดรับรายการกีฬาจากไทย เพราะพากย์ได้สนุกมาก ต่างจากลาว หากมีการโฆษณาในช่องไทยคนลาวจึงเปลี่ยนกับมาดูของตัวเอง เนื่องจากไม่มีโฆษณามาคั่นระหว่างการถ่ายทอดสด

จากผลการศึกษาทั้งหมด ผู้วิจัยพบว่านอกจากปัจจัยทั้งหมดที่ได้กล่าวมาแล้ว ยังรวมถึงความแตกต่างกันของเรื่องบุคลากรที่ผลิตสื่อของทั้งสองประเทศ โดยเฉพาะบุคลากรของประเทศลาวยังขาดแคลนและขาดความรู้ ประสบการณ์ที่ทัดเทียมกับไทยมาก อีกทั้งระบบสื่อมวลชนลาวเองยังตกเป็นเครื่องมือของพรรคและรัฐบาลเพื่อทำหน้าที่เผยแพร่ ประชาสัมพันธ์ข้อมูลข่าวสารต่าง ๆ ที่รัฐต้องการให้ประชาชนรู้ สื่อมวลชนลาวจึงไม่มีสิทธิและเสรีภาพในการเสนอข่าวสารหรือการคิดสร้างรายการอื่น ตามอุดมการณ์ของตนเอง

ผู้วิจัยยังพบอีกว่าในส่วนที่เป็นรายการละครของลาวเอง ยังไม่มีการพัฒนาที่น่าดึงดูดใจ ผู้ชมของลาวเองได้ ในปัจจุบันพบว่าคนลาวส่วนใหญ่หันมานิยมเปิดรับละครโทรทัศน์กันมากขึ้น อาจเป็นเพราะเนื้อหาของละครลาวต้องผ่านกรรณการจากรัฐเช่นเดียวกัน จึงมักเสนอเนื้อหาที่เป็นความรู้ คติสอนใจ ให้แง่คิดที่เป็นประโยชน์กับการดำเนินชีวิตมากกว่าละครไทย จึงขาดสีสันในเรื่องความรักโรแมนติก หรือละครแนวตลก ที่มักเป็นที่ชื่นชอบกันทั่วไปในหมู่ผู้รับชม รวมถึงการจัดผังรายการที่ผู้วิจัยพบว่า ไม่รายการละคร รูปเงาหรือลำเรื่อง ซึ่งเป็นรายการบันเทิงจะถูกจัดให้อยู่ในช่วงเวลา 22.00 น. ซึ่งต่างจากผังรายการของไทยที่ให้ละครเล่นตั้งแต่ 20.00 น. เป็นต้นไป และมีการเล่นแต่ละเรื่องอย่างต่อเนื่อง แต่สำหรับผังรายการของลาวผู้ชมจะไม่สามารถทราบได้ล่วงหน้าได้เลยว่าวันนี้จะมีละครหรือรูปเงาลำเรื่องใดมาฉายให้ดู นี่เป็นอีกเหตุผลที่ทำให้คนลาวนิยมเปิดรับสื่อละครโทรทัศน์ไทยอย่างมาก

อย่างไรก็ดี ยังมีเหตุผลและปัจจัยอีกหลายอย่างที่ทำให้ละครโทรทัศน์ไทยเป็นที่นิยมกว่าละครโทรทัศน์ลาว ผู้วิจัยได้ทำการศึกษาต่อไปถึงพฤติกรรมการรับชมและการรับรู้รายการละครโทรทัศน์ไทยของคนลาวในเวียงจันทน์ว่าเป็นอย่างไร