

ปริทัศน์วรรณกรรมที่เกี่ยวข้อง

สาระสำคัญของการศึกษาเอกสารและงานวิจัยที่เกี่ยวข้อง ประกอบด้วย

- 2.1 ประวัติธรรมสถานจุฬาลงกรณ์มหาวิทยาลัย
- 2.2 นโยบายของจุฬาลงกรณ์มหาวิทยาลัย และวัตถุประสงค์ของธรรมสถานจุฬาลงกรณ์มหาวิทยาลัย
- 2.3 การจัดการของธรรมสถานจุฬาลงกรณ์มหาวิทยาลัย
- 2.4 รูปแบบการจัดกิจกรรมของธรรมสถานจุฬาลงกรณ์มหาวิทยาลัย และสรุปกิจกรรมของธรรมสถานจุฬาลงกรณ์มหาวิทยาลัยจากอดีตถึงปัจจุบัน (ปี พ.ศ. 2522 – 2542)
- 2.5 แนวความคิดในการประเมิน
- 2.6 งานวิจัยที่เกี่ยวข้องกับธรรมสถานจุฬาลงกรณ์มหาวิทยาลัย

2.1 ประวัติธรรมสถานจุฬาลงกรณ์มหาวิทยาลัย

เมื่อปี พ.ศ.2488 ฯพณฯ ศรีสุภาส จันทรโบส¹ อดีตผู้นำคนหนึ่งของอินเดียได้บริจาคเงินจำนวน 250,000 บาท ให้แก่จุฬาลงกรณ์มหาวิทยาลัย เพื่อจัดสร้างถาวรวัตถุที่จะเสริมความสัมพันธ์อันดีระหว่างประเทศไทยกับประเทศอินเดีย นับเป็นจุดเริ่มต้นที่ชาวจุฬาลงกรณ์มหาวิทยาลัยได้ร่วมแรงร่วมใจ จนทำให้เกิดเป็นธรรมสถานในที่สุด กล่าวคือ เวลาต่อมา 15 ปี คือ เมื่อ พ.ศ. 2503 นิสิตชมรมกลุ่มศึกษาพุทธศาสนาและประเพณี ได้ทำหนังสือต่อมหาวิทยาลัย ขอให้นำเงินดังกล่าว จัดสร้าง “พุทธสถาน” ขึ้น จากเหตุผลว่า เมืองไทยเป็นเมืองพุทธศาสนาและวัฒนธรรมไทยเกี่ยวเนื่องสัมพันธ์อยู่กับพุทธศาสนาอย่างแนบแน่น พุทธศาสนาถือกำเนิดในอินเดีย ดังนั้น สิ่งที่จะประสานระหว่าง ไทย-อินเดีย ได้ชัดเจนที่สุด ก็คือพุทธศาสนา แต่มหาวิทยาลัยก็ได้มีการตัดสินใจที่เป็นรูปธรรมแต่อย่างไร แนวคิดดังกล่าวจึงมิได้เป็นจริง จากนั้นอีก 7 ปีต่อมา คือ พ.ศ. 2510 ชาวจุฬาฯ เริ่มมีความตื่นตัวในการที่จะทำให้ความปรารถนาดีของท่านสุภาส จันทรโบส และข้อเสนอของนิสิตกลุ่มพุทธฯ เมื่อปี 2503 มีความเป็นจริงมากขึ้น เมื่อมีการจัดอภิปรายหน้าพระที่นั่ง เรื่อง “นิสิตกับการเผยแผ่ศาสนา” เพื่อหารายได้สมทบทุนสร้าง “พุทธสถาน” ได้มีการเชิญผู้ทรงคุณวุฒิมาร่วม

¹ “ประวัติ ฯพณฯ ศรีสุภาส จันทรโบส” ได้นำเสนอไว้ในภาคผนวก ก หน้า 142-145

สัมมนา ตลอดจนจัดทำข้อมูลจากแบบสอบถามความคิดเห็นและข้อเสนอแนะของคนทั่วไป เพื่อประกอบข้อเสนอดังกล่าว

ต่อมาในปี พ.ศ. 2511 ความคิดที่จะจัดสร้าง "พุทธสถาน" ได้เปลี่ยนไปเป็นการสร้าง "ธรรมสถาน" ขึ้นแทน เพื่อเป็นศูนย์กลางด้านศาสนธรรมของชาวจุฬาลงกรณ์มหาวิทยาลัย โดยไม่จำกัดขอบเขตความคิด ความเชื่อเฉพาะในศาสนาใดศาสนาหนึ่งเท่านั้น อย่างไรก็ตาม ทางมหาวิทยาลัยก็ยังไม่สามารถหาสถานที่เหมาะสมสำหรับจัดสร้าง "ธรรมสถาน" ได้อีกเช่นกัน ในที่สุดอีก 7 ปีต่อมา พ.ศ. 2518 ทางมหาวิทยาลัยก็ได้กำหนดสถานที่สร้างอาคารธรรมสถานแน่นอนขึ้น โดยจัดสร้างข้างจุฬานิเวศน์ ซึ่งเป็นบริเวณที่ตั้งของธรรมสถานปัจจุบัน (จุฬาลงกรณ์มหาวิทยาลัย, ธรรมสถาน, 2524 : 23-25) และยังสามารถออกเงินอีกจำนวนหนึ่งสมทบกับเงินทุนของ ฯพณฯ ศรีสุภาส จันทโรโบส โดยดำเนินการสร้างธรรมสถานในเดือนตุลาคม พ.ศ. 2521 แล้วเสร็จในเดือนกรกฎาคม พ.ศ. 2522 มีพื้นที่อาคาร 1,070 ตารางเมตร ใช้งบประมาณผลประโยชน์ในการก่อสร้างจำนวน 3,130,000 บาท (จุฬาลงกรณ์มหาวิทยาลัย, 2523 : 52)

นายกสภาจุฬาลงกรณ์มหาวิทยาลัย (ศ. ดร. เกษม สุวรรณกุล) ซึ่งเป็นอธิการบดีผู้ก่อตั้ง ธรรมสถานจุฬาลงกรณ์มหาวิทยาลัย ได้ให้สัมภาษณ์เมื่อวันพฤหัสบดีที่ 25 กุมภาพันธ์ 2542 เกี่ยวกับความคิดริเริ่มและการดำเนินการให้เกิดเป็นธรรมสถานว่า

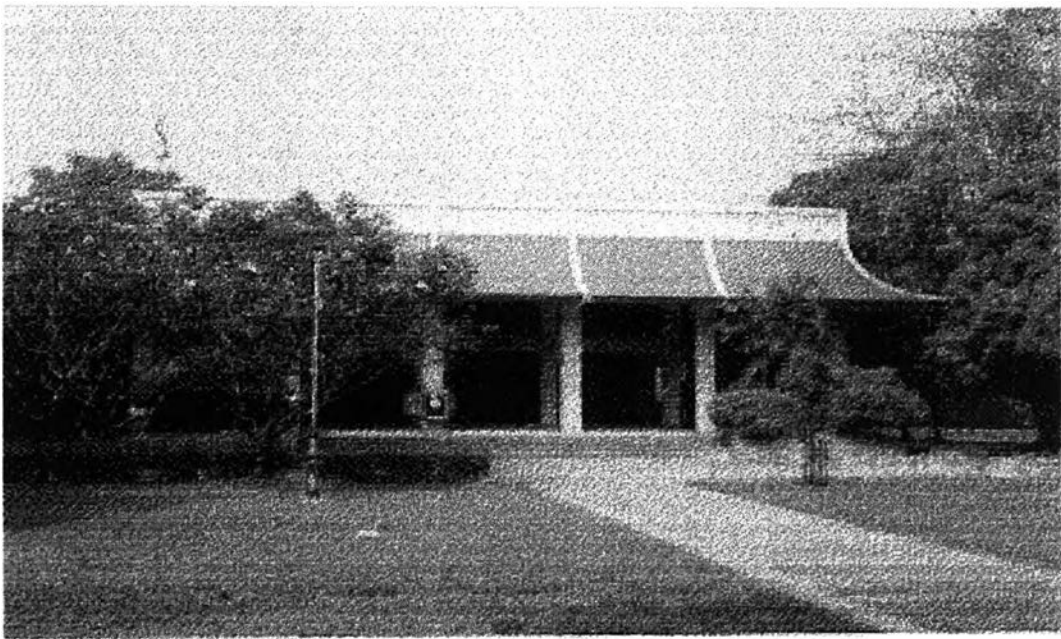
“จุฬาลงกรณ์มหาวิทยาลัยมีความคิดที่จะสร้างสถานที่ให้คุณค่าทางจิตใจอยู่ก่อนแล้ว ซึ่งสอดคล้องกับความประสงค์ของ ฯพณฯ ศรีสุภาส จันทโรโบส ธรรมสถานจึงได้สร้างขึ้นจากเงินของท่านสมทบกับงบประมาณของมหาวิทยาลัย”

ส่วนลักษณะเฉพาะของธรรมสถานจุฬาลงกรณ์มหาวิทยาลัย นายกสภาจุฬาลงกรณ์มหาวิทยาลัยกล่าวว่

“ธรรมสถานเป็นศูนย์รวมของทุกศาสนา สถานที่อื่นส่วนใหญ่จะเป็นพุทธสถาน กิจกรรมของธรรมสถานเป็นการเสริมการเรียนการสอน ซึ่งสอดคล้องกับจุดมุ่งหมายของมหาวิทยาลัย”

และท่านยังได้กล่าวถึงคุณค่าของธรรมสถานว่า

“เมื่อพิจารณาถึงคุณค่าของธรรมสถาน จะเห็นว่า มหาวิทยาลัยในต่างประเทศเช่นในยุโรป อเมริกา จะมีสถานที่สำหรับนักศึกษาได้ปฏิบัติศาสนากิจที่เรียกว่า chapel แต่สำหรับธรรมสถานนั้นจะใช้ได้สำหรับกิจกรรมทุกศาสนา”



ภาพที่ 1 ด้านหน้าของอาคารธรรมสถานจุฬาลงกรณ์มหาวิทยาลัย

ขณะที่ตัวอาคารยังอยู่ในระหว่างการก่อสร้าง ธรรมสถานได้จัดกิจกรรมต่าง ๆ ขึ้น โดยความร่วมมือของคณะอาสาสมัคร ซึ่งประกอบด้วย อาจารย์ ชำราชากร นิสิต นิสิตเก่า และผู้ใฝ่ใจในธรรม กิจกรรมเหล่านี้ ได้แก่ การบรรยาย การอภิปราย การประชุมวิชาการ นิทรรศการ การฝึกปฏิบัติธรรม จัดพิธีกรรมตามประเพณีทางศาสนาในเทศกาล และอื่น ๆ ทั้งนี้ สืบเนื่องจากธรรมสถานได้เริ่มดำเนินการโดยมีคณะกรรมการบริหารธรรมสถาน เมื่อเดือนพฤศจิกายน พ.ศ. 2521 อันประกอบด้วย อธิการบดีเป็นประธานกรรมการโดยตำแหน่ง ผู้แทนจากฝ่ายบริหารของมหาวิทยาลัย ผู้แทนสมาคม นิสิตเก่าจุฬาลงกรณ์มหาวิทยาลัย และอาจารย์ซึ่งเป็นผู้แทนศาสนาพุทธ ศาสนาคริสต์ และศาสนา อิสลาม ดังนี้

1. อธิการบดี (ศาสตราจารย์ ดร. เกษม สุวรรณกุล)	ประธานกรรมการ
2. รองอธิการบดีฝ่ายบริหาร (ผู้ช่วยศาสตราจารย์ อำพน นะมาตร์)	รองประธานกรรมการ
3. รองอธิการบดีฝ่ายกิจการนิสิต (ผู้ช่วยศาสตราจารย์ ยศ ลักษณะโกเศศ)	กรรมการ
4. รองอธิการบดีฝ่ายทรัพย์สิน (ผู้ช่วยศาสตราจารย์ประพันธ์พงศ์ เวชชาชีวะ) ²	กรรมการ
5. ผู้แทนจากสมาคมนิสิตเก่า (ผู้ช่วยศาสตราจารย์ ประณต นันทิยะกุล)	กรรมการ
6. ศาสตราจารย์ ดร. ระวี ภาวิไล (พุทธ)	กรรมการ
7. รองศาสตราจารย์ ดร. สุจิต เพียรชอบ (พุทธ)	กรรมการ
8. ผู้ช่วยศาสตราจารย์ ดร. สุนทร ณ รั้งษ์ (พุทธ)	กรรมการ
9. ผู้ช่วยศาสตราจารย์ สันห์ ศิวารัตน์ (พุทธ)	กรรมการ
10. รองศาสตราจารย์ ดร. วไล ณ ป้อมเพชร (คริสต์)	กรรมการ
11. ผู้ช่วยศาสตราจารย์ อิทธิ คงคากุล (คริสต์)	กรรมการ
12. รองศาสตราจารย์ สวัสดิ์ ธรรมิกรักษ์ (อิสลาม)	กรรมการ
13. ผู้อำนวยการธรรมสถาน	กรรมการและเลขานุการ

(จุฬาลงกรณ์มหาวิทยาลัย, 2521)

² รองศาสตราจารย์ ประพันธ์พงศ์ เวชชาชีวะ รองผู้อำนวยการฝ่ายพัฒนาและแผนงาน สถาบันบัณฑิตบริหารธุรกิจ ศศินทร์ แห่งจุฬาลงกรณ์มหาวิทยาลัย ได้ให้สัมภาษณ์เมื่อวันที่ 20 ตุลาคม 2543 ถึงการเป็นกรรมการบริหารธรรมสถานว่า ไม่ได้เป็นเพราะตำแหน่งรองอธิการบดีฝ่ายทรัพย์สิน แต่ได้รับการแต่งตั้งเป็นกรรมการบริหารธรรมสถาน เนื่องจากท่านเคยเป็นรองอธิการบดีฝ่ายกิจการนิสิต ได้ทราบเรื่องราวและมีส่วนเกี่ยวข้องกับธรรมสถาน ดังเช่น ในปี 2518 มหาวิทยาลัยกำหนดสถานที่สร้างอาคารธรรมสถาน ท่านมีส่วนร่วมพิจารณาเรื่องนี้ด้วย

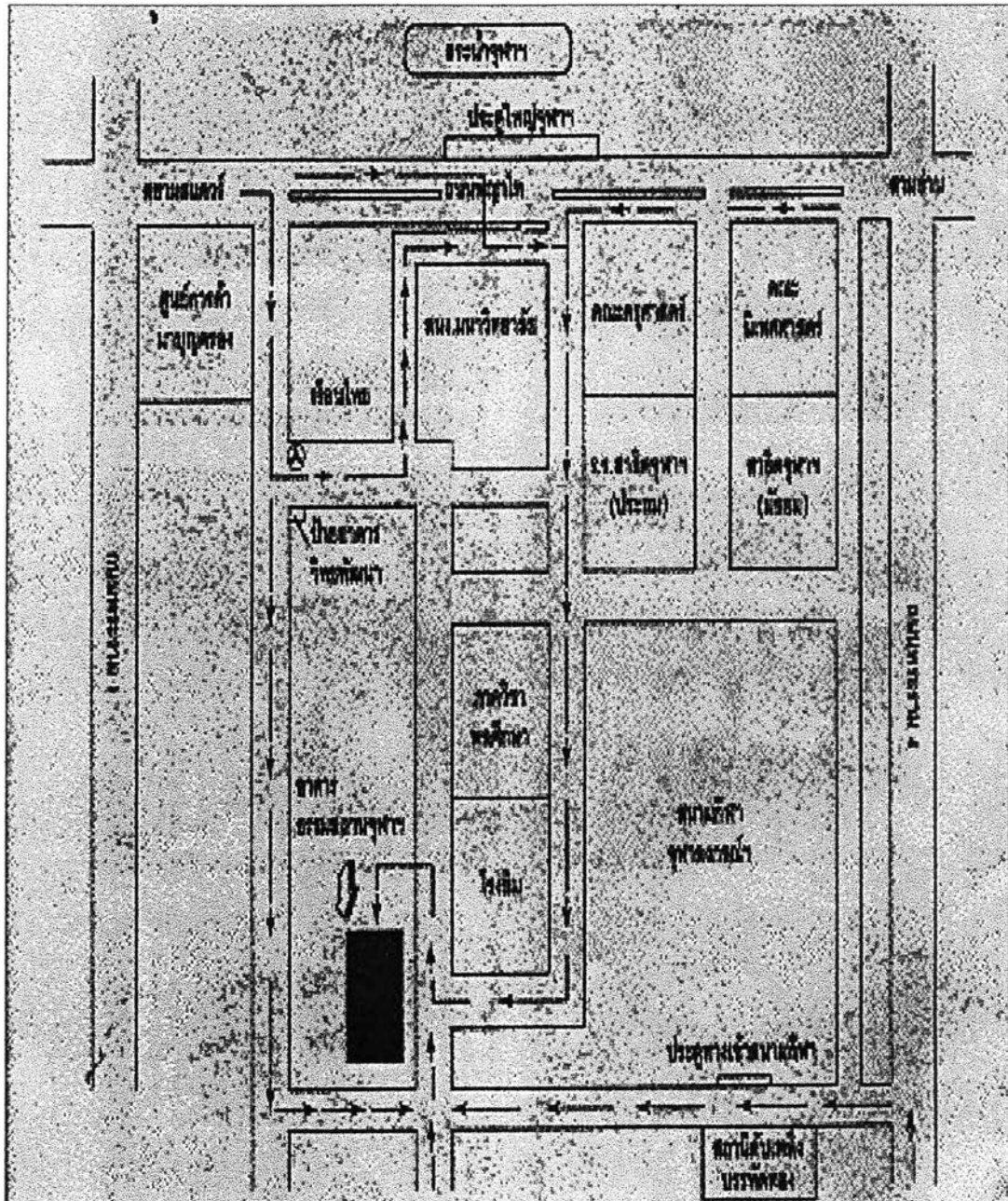
ศาสตราจารย์ ดร. ระวี ภาวิไล ได้รับการแต่งตั้งเป็นผู้อำนวยการธรรมสถานคนแรก และดำรงตำแหน่งนี้ต่อเนื่องมาจนปัจจุบัน เกี่ยวกับการแต่งตั้งผู้อำนวยการธรรมสถาน และสถานที่ตั้งของธรรมสถานนั้น ศาสตราจารย์ ดร. เกษม สุวรรณกุล ได้กล่าวว่า

“ที่ตั้งธรรมสถานนับว่าเหมาะสม มีบริเวณกว้างขวาง แต่ขณะนั้นยังเป็นที่รกและรอบ ๆ มีสภาพของชุมชนแออัด มหาวิทยาลัยได้ดำเนินการให้คนเหล่านั้นเคลื่อนย้ายออกไป เมื่อสร้างธรรมสถานเสร็จแล้ว มหาวิทยาลัยแต่งตั้ง ศ. ดร. ระวี ภาวิไล เป็นผู้อำนวยการ ท่านเป็นผู้ที่ดำเนินการเกี่ยวกับกิจกรรมทุกศาสนาอยู่ก่อนแล้ว”

ในเดือนสิงหาคม พ.ศ.2522 ตัวอาคารธรรมสถานได้ก่อสร้างแล้วเสร็จ อีกทั้งยังได้จัดบริเวณให้เป็นสวนพฤกษชาติที่ร่มรื่น มีคูน้ำไหลล้อมรอบ เพื่อเสริมสร้างบรรยากาศที่สงบร่มเย็นแก่ผู้มาศึกษา ปฏิบัติ และเผยแพร่ธรรม ต่อมาในวันที่ 3 สิงหาคม พ.ศ. 2523 สมเด็จพระเทพรัตนราชสุดาฯ สด็จมาเปิดอาคารธรรมสถานอย่างเป็นทางการ(จุฬาลงกรณ์มหาวิทยาลัย, ธรรมสถาน, 2524 : 24)

ธรรมสถาน มีอาณาบริเวณประมาณ 2 ไร่เศษ โดยหนึ่งในสามของพื้นที่เป็นตัวอาคาร ซึ่งประกอบด้วย ห้องสำนักงาน ห้องบรรยาย ห้องสมุด ห้องประชุมใหญ่ และห้องสมาธิภาวนา และอีกสองในสามของพื้นที่เป็นสนามหญ้า ต้นไม้ และคูน้ำ ให้บรรยากาศสงบร่มรื่นตามธรรมชาติเหมาะสำหรับการบำเพ็ญภาวนา ตลอดจนเป็นที่พักผ่อนทางจิตใจอย่างดี (จุฬาลงกรณ์มหาวิทยาลัย, ธรรมสถาน, 2541) ในส่วนที่ตั้งอาคารธรรมสถาน ได้แสดงด้วยแผนผัง ต่อไปนี้

แผนผังที่ 1 ที่ตั้งของอาคารธรรมสถานจุฬาลงกรณ์มหาวิทยาลัย
(จุฬาลงกรณ์มหาวิทยาลัย, ธรรมสถาน, 2541)



ธรรมสถานจุฬาลงกรณ์มหาวิทยาลัย ตั้งอยู่บนถนนพญาไท เขตปทุมวัน กรุงเทพมหานคร การมายังธรรมสถานอาจเข้าได้ทางประตูของมหาวิทยาลัยในแต่ละด้าน ดังนี้

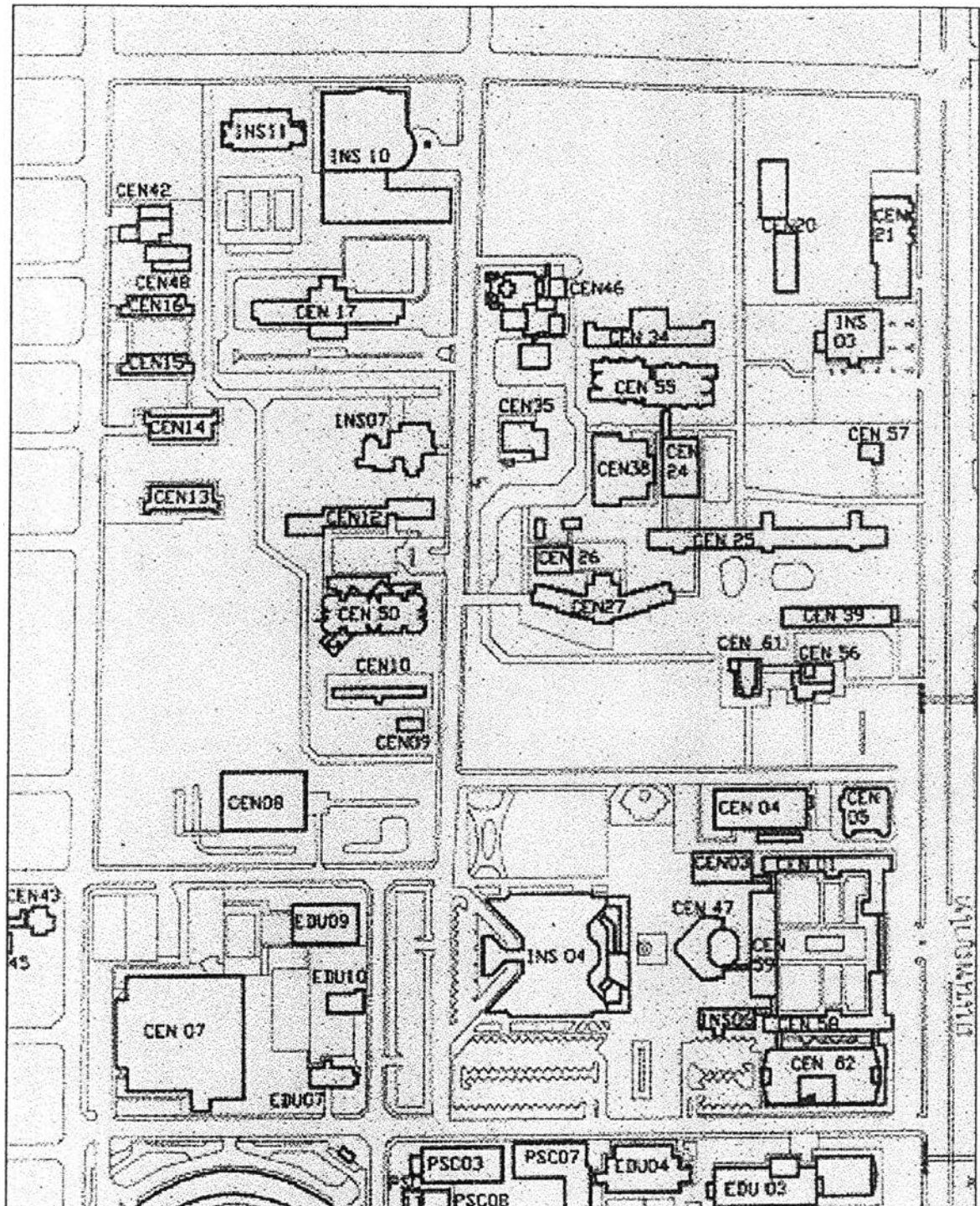
จากสยามสแควร์ เลี้ยวขวาเข้าสู่ถนนทางด้านข้างของศูนย์การค้าบุญครอง จนเข้าประตู 8 ของมหาวิทยาลัยซึ่งอยู่ตรงข้ามสนามกีฬาสุภาวลาศัย ผ่านสถาบันบัณฑิตบริหารธุรกิจ ศศินทร์ แห่งจุฬาลงกรณ์มหาวิทยาลัย ธรรมสถานจะอยู่ด้านขวามือตรงทางแยกของถนนช่วงนี้

ถ้าตรงไปตามถนนพญาไท เลี้ยวขวาเข้าจุฬาลงกรณ์มหาวิทยาลัยทางประตูใหญ่หน้า
สำนักงานมหาวิทยาลัย หรือประตูด้านอาคาร 3 คณะครุศาสตร์ และมุ่งตรงในทิศทางสู่สนามกีฬา
จุฬาลงกรณ์มหาวิทยาลัย เมื่อพ้นโรงเรียนสาธิตจุฬาลงกรณ์มหาวิทยาลัยฝ่ายประถม จะเลี้ยวขวา
ผ่านอาคารของภาควิชาพลศึกษา คณะครุศาสตร์ ก็จะพบกับธรรมสถาน

แต่ถ้าเข้ามาทางด้านหลังของธรรมสถาน จากถนนจุฬาลงกรณ์ ซอย 9 ผ่านประตู 7 ของ
มหาวิทยาลัย ทางด้านซ้ายมือก็จะเป็นบริเวณที่ตั้งของธรรมสถาน

นอกจากตัวอาคารอันเป็นที่ตั้งของธรรมสถานแล้ว ธรรมสถานยังแวดล้อมด้วยสถานที่ต่าง ๆ
ของมหาวิทยาลัย ดังแสดงไว้ในแผนผังที่ 2 ต่อไปนี้

แผนผังที่ 2 สถานที่โดยรอบธรรมสถานจุฬาลงกรณ์มหาวิทยาลัย



ที่มา : ผังบริเวณจุฬาลงกรณ์มหาวิทยาลัย กรกฎาคม 2541

งานวางผังแม่บท กองแผนงาน จุฬาลงกรณ์มหาวิทยาลัย

แผนผังสถานที่โดยรอบธรรมสถาน จุฬาลงกรณ์มหาวิทยาลัย

CEN 08	อาคารธรรมสถาน	CEN 34	หอพักนิสิตชาย
CEN 01	อาคารจามจุรี 1	CEN 46	เรือนไทยแห่งจุฬาลงกรณ์มหาวิทยาลัย
CEN 04	โรงพิมพ์จุฬาลงกรณ์มหาวิทยาลัย	CEN 47	อาคารจามจุรี 4
CEN 05	อาคารสำนักงานจัดการทรัพย์สิน	CEN 50	หอพักวิทยนิเวศน์
CEN 07	สนามกีฬาในร่ม	CEN 55	หอพักนิสิตชาย (อาคาร 14 ชั้น)
CEN 10	อาคารจุฬานิเวศน์ 1	CEN 56	เรือนภะรตราชา
CEN 12	อาคารจุฬานิเวศน์ 3	CEN 58	อาคารจามจุรี 2
CEN 17	อาคารวิทย์พัฒนา	CEN 59	อาคารจามจุรี 3
CEN 25	หอพักนิสิตหญิง	CEN 61	เรือนจุฬานฤมิตร
CEN 27	หอพักนิสิตหญิง (อาคาร 14 ชั้น)	CEN 62	อาคารจามจุรี 5
INS 04	อาคารมหาธีรราชานุสรณ์	INS 07	อาคารศศนิเวศ
INS 06	อาคารบัณฑิตวิทยาลัย	INS 10	อาคารศศปัฐศาลา สถาบันบัณฑิตบริหารธุรกิจ ศศินทร์แห่งจุฬาลงกรณ์มหาวิทยาลัย
EDU 03	อาคาร 3 คณะครุศาสตร์	EDU 07	อาคารภาควิชาพลศึกษา คณะครุศาสตร์
EDU 04	อาคาร 4 คณะครุศาสตร์	EDU.09	สนามกีฬาในร่ม

ตัวอาคารธรรมสถานจุฬาลงกรณ์มหาวิทยาลัย ตั้งอยู่ทางทิศตะวันตกของถนนพญาไท อันเป็นฝั่งสามย่าน เช่นเดียวกับคณะครุศาสตร์ คณะนิเทศศาสตร์ และคณะนิติศาสตร์ คณะพยาบาล พญาไทซึ่งเป็นที่ตั้งของหอประชุมจุฬาลงกรณ์มหาวิทยาลัย ธรรมสถานแวดล้อมด้วยอาคารต่าง ๆ ดังนี้ ทางทิศเหนือของธรรมสถาน ถ้ามองไปทางทิศใต้จะเห็นอาคารจามจุรี 1 แล้วเลี้ยวซ้ายไปตามทางเดิน จะผ่านอาคารจุฬานิเวศน์มายังอาคารวิทยนิเวศน์ ซึ่งอีกฝั่งถนนจะเป็นอาคารหอพักนิสิตหญิง 14 ชั้น จากอาคารวิทยนิเวศน์เดินต่อมาจะเห็นอาคารหอพักนานาชาติศศนิเวศน์ เมื่อมองไปทางขวามือ จะเห็นอาคารหอพักนิสิตชาย 14 ชั้น เมื่อตรงไปจนถึงอาคารวิทย์พัฒนาฝั่งตรงข้ามจะเป็นเรือนไทยแห่งจุฬาลงกรณ์มหาวิทยาลัย และถัดจากอาคารวิทย์พัฒนาจะเป็นอาคารศศปัฐศาลา สถาบันบัณฑิตบริหารธุรกิจ ศศินทร์ แห่งจุฬาลงกรณ์มหาวิทยาลัย ประตู

เข้า – ออกมหาวิทยาลัยด้านนี้เป็นประตู 8 ซึ่งปากตรงข้ามของถนนจะตรงกับประตูของสนามกีฬาแห่งชาติศุภชลาศัยฝั่งศูนย์การค้ามานูญครอง

ด้านทิศตะวันออกของธรรมสถาน เป็นที่ตั้งอาคารมหาธีรราชานุสรณ์ของสถาบันวิทยบริการ อันประกอบด้วยหน่วยงานบริการวิชาการ คือ หอสมุดกลาง ศูนย์เอกสารแห่งประเทศไทย ศูนย์ไลต์ทัศนศึกษากลาง ศูนย์บริการสารสนเทศนานาชาติ ศูนย์บริการอินเทอร์เน็ต และหอศิลปวิทยนิทรรศน์ (จุฬาลงกรณ์มหาวิทยาลัย, 2540 : 61) ถัดขึ้นมาจะเป็นโรงพิมพ์จุฬาลงกรณ์มหาวิทยาลัย ฝั่งตรงข้ามทางซ้ายมือจะเป็นเรือนภะรตราชา และเรือนจุฬานฤมิตร ตรงหัวมุมจะเป็นอาคารสำนักงานจัดการทรัพย์สิน เมื่อเลี้ยวขวาผ่านอาคารนี้ ข้ามถนนไปเป็นอาคารจามจุรี 1 มองขึ้นไปจะเห็นข้อความ "สำนักงานอธิการบดีจุฬาลงกรณ์มหาวิทยาลัย" บนทางเชื่อมระหว่างอาคารจามจุรี 1 และอาคารจามจุรี 2 อย่างไรก็ตาม จุฬาลงกรณ์มหาวิทยาลัยได้ปรับเปลี่ยน "สำนักงานอธิการบดี" เป็น "สำนักงานมหาวิทยาลัย" (จุฬาลงกรณ์มหาวิทยาลัย, 2541:10) และบริเวณระหว่างอาคารทั้ง 2 นี้ ยังมีอาคารจามจุรี 3, 4 ซึ่งเป็นอาคารที่เป็นศูนย์กลางของการบริหารงานของมหาวิทยาลัย เช่นเดียวกับอาคารจามจุรี 1 และ 2 ส่วนอาคารจามจุรี 5 กำลังก่อสร้างอยู่ในบริเวณถัดมาจากอาคารจามจุรี 2 ในบริเวณที่กล่าวนี้ ยังมีอาคารบัณฑิตวิทยาลัย อีกฝั่งหนึ่งของถนนในมหาวิทยาลัยซึ่งรถแล่น 2 ทาง จะเป็นอาคาร 3 และอาคาร 4 ของคณะครุศาสตร์ เมื่อพ้นจากอาคารทั้ง 2 แล้ว จะเป็นโรงเรียนสาธิตจุฬาลงกรณ์มหาวิทยาลัย ฝ่ายประถม

ทิศใต้ของธรรมสถานจะเป็นสระว่ายน้ำ (25 เมตร) และอาคารสนามในร่มของศูนย์กีฬาแห่งจุฬาลงกรณ์มหาวิทยาลัย

ในส่วนทิศตะวันตกนั้น เมื่อพ้นจากลานไทรหลังธรรมสถาน จะเป็นประตู 7 เข้าออกมหาวิทยาลัยด้านถนนจุฬาลงกรณ์ ซอย 9 สู่ย่านสวนหลวง เขตปทุมวัน

2.2 นโยบายของจุฬาลงกรณ์มหาวิทยาลัย และวัตถุประสงค์ของธรรมสถานจุฬาลงกรณ์มหาวิทยาลัย

นับตั้งแต่จุฬาลงกรณ์มหาวิทยาลัยจัดตั้งธรรมสถานในปี 2521 นโยบายของจุฬาลงกรณ์มหาวิทยาลัย และวัตถุประสงค์ของธรรมสถานจุฬาลงกรณ์มหาวิทยาลัย เป็นแนวทางในการดำเนินงานของธรรมสถานตลอดมา ดังนี้

2.2.1 นโยบายของจุฬาลงกรณ์มหาวิทยาลัย

1. มหาวิทยาลัยถือว่า ธรรมสถานเป็นศูนย์กลางกิจกรรมแห่งหนึ่งของมหาวิทยาลัยที่มีคุณค่าควรแก่การส่งเสริมและทำนุบำรุงให้ก่อตั้งและดำเนินการไปได้ด้วยดี
2. มหาวิทยาลัยจะสนับสนุนทั้งทางด้านงบประมาณ อุปกรณ์ และบุคลากร เพื่ออำนวยความสะดวก ความปลอดภัย และความมีศักดิ์ศรีของธรรมสถานแห่งนี้
3. กิจกรรมใด ๆ ที่จะกระทำในธรรมสถานพึงสอดคล้องกับระเบียบของจุฬาลงกรณ์มหาวิทยาลัย และเป็นไปเพื่อความรู้และการปฏิบัติศาสนธรรม อันมุ่งไปสู่ความสงบสุขทางจิตใจเท่านั้น
4. มหาวิทยาลัยจะส่งเสริมให้ธรรมสถานเป็นแหล่งรวมใจของชาวจุฬาลงกรณ์มหาวิทยาลัย และแผ่ขยายคุณประโยชน์ออกไปสู่ชุมชนโดยทั่วไป

2.2.2 วัตถุประสงค์ของธรรมสถานจุฬาลงกรณ์มหาวิทยาลัย

1. เพื่อส่งเสริมสนับสนุนการปฏิบัติกิจกรรมทางศาสนาทุกศาสนา โดยไม่จำกัดลัทธิความเชื่อ ทั้งนี้จะได้จัดให้มีอาคาร สถานที่ สภาพแวดล้อมและอุปกรณ์ที่เหมาะสม เพื่อให้เกิดผลดีที่สุด
 2. เพื่อปลูกฝังคุณธรรมอันผู้เรียนผู้รู้ พึงมีให้เกิดขึ้นในชาวจุฬาลงกรณ์มหาวิทยาลัย ทั้งนี้เพื่อตอบสนองปณิธานของจุฬาลงกรณ์มหาวิทยาลัย
 3. เพื่อเผยแพร่คำสอนของศาสนาในศาสนาต่าง ๆ ไปสู่ผู้สนใจ และสนับสนุนให้ปฏิบัติเพื่อยังผลให้เกิดคุณค่าต่อชีวิต
 4. เพื่อให้กิจกรรมที่กระทำในธรรมสถานนี้ เป็นสื่อส่งเสริมความร่วมมือร่วมใจของชาวจุฬาลงกรณ์มหาวิทยาลัย
 5. เพื่อเผยแพร่พิธีกรรมอันเกี่ยวเนื่องด้วยประเพณีทางศาสนาทุกศาสนา ให้ผู้ที่สนใจได้มีส่วนร่วมอย่างเต็มที่
 6. เพื่อจัดกิจกรรมที่สร้างเสริมศีลธรรม ชี้นำแนวทางดำเนินชีวิตที่สงบสุข ขจัดทุกข์ของบุคคล ลดละความขัดแย้งในสังคม และสนับสนุนเสริมสร้างสันติภาพให้เกิดขึ้นในโลก
 7. เพื่อเสริมสร้างให้ชาวจุฬาลงกรณ์มหาวิทยาลัย บรรลุความรู้ ความเข้าใจลึกซึ้งถึงแก่นแท้ของศาสนธรรม ยังผลไพบุลย์แก่ชีวิตของตนและสังคม
- (จุฬาลงกรณ์มหาวิทยาลัย, ธรรมสถาน, 2524 : 25 ; จุฬาลงกรณ์มหาวิทยาลัย, ธรรมสถาน, 2541)

2.3 การจัดการของธรรมสถานจุฬาลงกรณ์มหาวิทยาลัย

จุฬาลงกรณ์มหาวิทยาลัยได้แต่งตั้งคณะกรรมการบริหารธรรมสถานชุดแรก อันประกอบด้วย อธิการบดีเป็นประธานกรรมการโดยตำแหน่ง รองประธานกรรมการและกรรมการจากฝ่ายบริหารของมหาวิทยาลัย และสมาคมนิสิตเก่าจุฬาลงกรณ์มหาวิทยาลัย รวมทั้งกรรมการที่เป็นผู้แทนศาสนา พุทธ ศาสนาคริสต์ และศาสนาอิสลาม ดังรายนามในหน้า 10

นอกจากนี้ ได้มีคำสั่งจุฬาลงกรณ์มหาวิทยาลัยที่ 3013 / 2521 เรื่องแต่งตั้งรักษาการผู้อำนวยการธรรมสถาน ลงนามโดยอธิการบดี (ศาสตราจารย์ ดร. เกษม สุวรรณกุล) ให้ศาสตราจารย์ ดร. ระวี ภาวิไล เป็นผู้รักษาการผู้อำนวยการธรรมสถาน จุฬาลงกรณ์มหาวิทยาลัย ตั้งแต่วันที่ 9 พฤศจิกายน 2521 และเมื่อคณะกรรมการบริหารธรรมสถานชุดแรกหมดวาระลง อธิการบดีได้แต่งตั้งคณะกรรมการบริหารชุดที่ 2 ดำรงตำแหน่งตั้งแต่วันที่ 10 พฤศจิกายน 2522 โดยมีวาระ 1 ปี ตามคำสั่งจุฬาลงกรณ์มหาวิทยาลัยที่ 1/2523 ลงวันที่ 2 มกราคม 2523 คณะกรรมการบริหารธรรมสถานชุดนี้ ประกอบด้วย

- | | |
|--|---------------------|
| 1. อธิการบดี (ศาสตราจารย์ ดร. เกษม สุวรรณกุล) | ประธานกรรมการ |
| 2. รองอธิการบดีฝ่ายบริหาร (ผู้ช่วยศาสตราจารย์ อำพน นະมาตร์) | รองประธานกรรมการ |
| 3. รองอธิการบดีฝ่ายกิจการนิสิต (รองศาสตราจารย์ ดร. สุจิต บุญบงการ) | กรรมการ |
| 4. รองอธิการบดีฝ่ายทรัพย์สิน (ผู้ช่วยศาสตราจารย์ ประพันธ์พงศ์ เวชชาชีวะ) | กรรมการ |
| 5. ผู้แทนจากสมาคมนิสิตเก่า (ผู้ช่วยศาสตราจารย์ ประณต นันทิยะกุล) | กรรมการ |
| 6. รองศาสตราจารย์ ดร. สุจิต เพียรชอบ (พุทธ) | กรรมการ |
| 7. รองศาสตราจารย์ ดร. สุนทร ณ รั้งษ์ (พุทธ) | กรรมการ |
| 8. รองศาสตราจารย์ ดร. วไล ณ ป้อมเพชร (คริสต์) | กรรมการ |
| 9. ผู้ช่วยศาสตราจารย์ ดร. วิทวัส คงคากุล (คริสต์) | กรรมการ |
| 10. รองศาสตราจารย์ สวัสดิ์ ธรรมมิกรักษ์ (อิสลาม) | กรรมการ |
| 11. อาจารย์สุปราณี พุทธิการณ (อิสลาม) | กรรมการ |
| 12. ผู้อำนวยการธรรมสถาน (ศาสตราจารย์ ดร. ระวี ภาวิไล) | กรรมการและเลขานุการ |

ครั้งเมื่อครบวาระของคณะกรรมการบริหารธรรมสถานชุดที่สอง ธรรมสถานได้มีบันทึกข้อความที่ ฐ 281 / 2523 ลงวันที่ 10 พฤศจิกายน 2523 เรื่องขอแต่งตั้งคณะกรรมการบริหารธรรมสถานต่อเนื่องไปอีก 1 ปี รองอธิการบดีฝ่ายบริหารได้เขียนข้อความในท้ายบันทึกข้อความของธรรมสถานฉบับนี้ ขอให้ผู้อำนวยการธรรมสถานร่างคำสั่งเพื่อให้อธิการบดีลงนาม และหลังจากนั้นเป็นต้นมาก็ได้ถือปฏิบัติว่า การเสนอขอแต่งตั้งคณะกรรมการบริหารธรรมสถานในทุกปี

ผู้อำนวยการธรรมสถานจะเป็นผู้ดำเนินการเสนอคำสั่งโดยมีอธิการบดีเป็นผู้ลงนาม ทั้งนี้ การแต่งตั้งคณะกรรมการบริหารธรรมสถานได้ยึดเอาการแต่งตั้งคณะกรรมการบริหารธรรมสถานชุดแรกเป็นบรรทัดฐาน กล่าวคือ อธิการบดีเป็นประธานกรรมการโดยตำแหน่ง รองอธิการบดีฝ่ายบริหารเป็นรองประธานกรรมการ นอกจากนั้น มีรองอธิการบดีฝ่ายกิจการนิสิต ผู้แทนสมาคมนิสิตเก่าจุฬาลงกรณ์มหาวิทยาลัย และอาจารย์ที่เป็นผู้แทนศาสนาพุทธ ศาสนาคริสต์ และศาสนาอิสลาม โดยมีผู้อำนวยการธรรมสถานเป็นกรรมการและเลขานุการ อนึ่ง ตามมติที่ประชุมคณะกรรมการบริหารธรรมสถาน ครั้งที่ 1 / 2523 เมื่อวันที่ 7 มกราคม 2523 ได้เห็นชอบให้แต่งตั้งเจ้าหน้าที่บริหารงานทั่วไปเป็นกรรมการและผู้ช่วยเลขานุการ เพิ่มขึ้นอีกหนึ่งตำแหน่ง คณะกรรมการบริหารธรรมสถานจุฬาลงกรณ์มหาวิทยาลัยจึงมีองค์ประกอบตามที่กล่าวมานี้ (จุฬาลงกรณ์มหาวิทยาลัย, ธรรมสถาน, 2541 ก)

ในปี พ.ศ. 2541 และ 2542 คณะกรรมการบริหารธรรมสถานจุฬาลงกรณ์มหาวิทยาลัยประกอบด้วย (จุฬาลงกรณ์มหาวิทยาลัย, ธรรมสถาน, 2541)

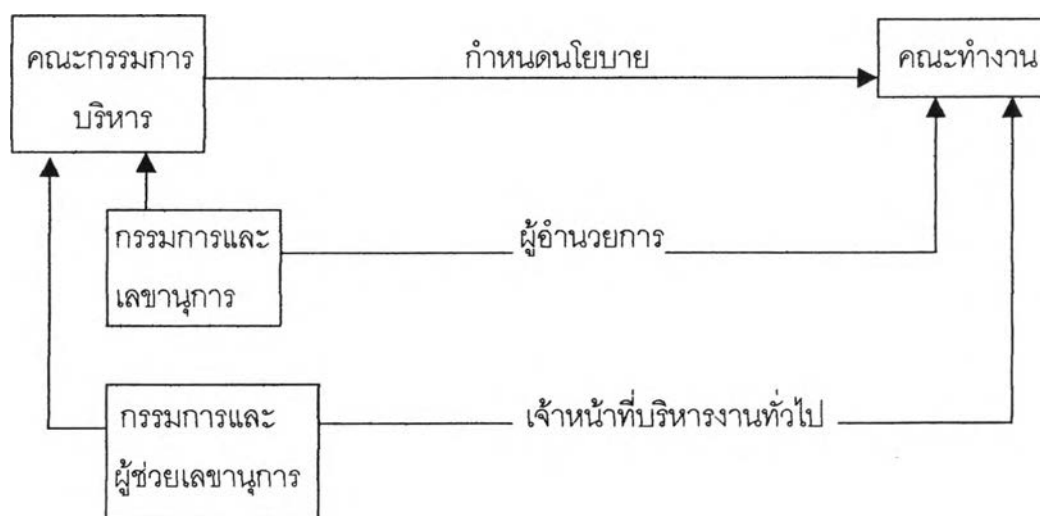
- | | |
|---|----------------------------|
| 1. อธิการบดี (ศาสตราจารย์ ดร. เทียนฉาย กีระนันทน์) | ประธานกรรมการ |
| 2. รองอธิการบดี (ศาสตราจารย์ นายสัตวแพทย์ ดร. ณรงค์ศักดิ์ ชัยบุตร) | รองประธานกรรมการ |
| 3. รองอธิการบดี (รองศาสตราจารย์ ศรีวงศ์ สุมิตร) | กรรมการ |
| 4. ผู้แทนสมาคมนิสิตเก่า (เภสัชกรหญิง ขจิตพรธน ไทยเพชร) ³ | กรรมการ |
| 5. ศาสตราจารย์ ดร. สุจิต เพ็ชรชอบ (พุทธ) | กรรมการ |
| 6. รองศาสตราจารย์ สันห์ ศิวรัตน์ (พุทธ) | กรรมการ |
| 7. รองศาสตราจารย์ ดร. สุนทร ณ รัชชี (พุทธ) | กรรมการ |
| 8. นายธีระ ตาปิง (คริสต์) | กรรมการ |
| 9. รองศาสตราจารย์ สวัสดิ์ ธรรมภักข์ (อิสลาม) | กรรมการ |
| 10. รองศาสตราจารย์ ดร. วินัย ตะห์ลัน (อิสลาม) | กรรมการ |
| 11. ผู้อำนวยการธรรมสถาน (ศาสตราจารย์ ดร. ระวี ภาวิไล) | กรรมการและเลขานุการ |
| 12. เจ้าหน้าที่บริหารงานทั่วไป (นายสุรพล ไกรสรารุณี) | กรรมการและผู้ช่วยเลขานุการ |

อนึ่ง ธรรมสถานจุฬาลงกรณ์มหาวิทยาลัยดำเนินงานโดยคณะกรรมการบริหารและคณะทำงาน คณะกรรมการบริหารทำหน้าที่กำหนดด้านนโยบาย ส่วนคณะทำงานทำหน้าที่ดำเนินงานต่าง ๆ ตามนโยบายที่ได้รับมอบหมาย ประกอบด้วย ผู้อำนวยการธรรมสถาน และเจ้าหน้าที่ประจำ

³ เรื่องผู้แทนสมาคมนิสิตเก่าในคณะกรรมการบริหารธรรมสถานจุฬาลงกรณ์มหาวิทยาลัยชุดปัจจุบัน จะกล่าวถึงในหัวข้อ “คณะกรรมการบริหารธรรมสถานจุฬาลงกรณ์มหาวิทยาลัย” ใน “ด้านการบริหารงานของธรรมสถานจุฬาลงกรณ์มหาวิทยาลัย” ของ “บทที่ 4 ผลการวิเคราะห์ข้อมูล”

5 คน คือ เจ้าหน้าที่บริหารงานทั่วไป นายช่างศิลป์ พนักงานธุรการ นักแนะแนวการศึกษาและอาชีพ และนักการภารโรง (จุฬาลงกรณ์มหาวิทยาลัย, ธรรมสถาน, 2541) ทั้งนี้ ผู้อำนวยการธรรมสถาน และเจ้าหน้าที่บริหารงานทั่วไป อยู่ในคณะกรรมการบริหารในตำแหน่งกรรมการและเลขานุการ และกรรมการและผู้ช่วยเลขานุการ ตามลำดับ ดังแสดงได้ด้วยแผนภูมิต่อไปนี้

แผนภูมิที่ 2 การจัดองค์การของธรรมสถานจุฬาลงกรณ์มหาวิทยาลัย



2.4 รูปแบบการจัดกิจกรรมของธรรมสถานจุฬาลงกรณ์มหาวิทยาลัย และสรุปกิจกรรมของธรรมสถานจุฬาลงกรณ์มหาวิทยาลัย จากอดีตถึงปัจจุบัน (ปี พ.ศ. 2522 – 2542)

2.4.1 รูปแบบการจัดกิจกรรมของธรรมสถานจุฬาลงกรณ์มหาวิทยาลัย

รูปแบบของกิจกรรมที่จัดในธรรมสถานนั้น มีทั้งที่ดำเนินการเอง และที่หน่วยงานอื่นมาขอใช้สถานที่ ซึ่งอาจจะเป็นหน่วยงานของจุฬาลงกรณ์มหาวิทยาลัย หรือหน่วยงานภายนอกจุฬาลงกรณ์มหาวิทยาลัย เช่น ในวันอังคารที่ 29 ธันวาคม 2541 นิสิตของชมรมศาสนศึกษา แผนกคริสเตียน จุฬาลงกรณ์มหาวิทยาลัย จัดงานคริสต์มาส และวันเสาร์ที่ 9 มกราคม 2542 นิสิตของชมรมศาสนศึกษา แผนกอิสลาม จุฬาลงกรณ์มหาวิทยาลัย จัดงานวันละศีลอด ส่วนหน่วยงานภายนอกจุฬาลงกรณ์มหาวิทยาลัย เช่น มูลนิธิมนุษยธรรม (นีโอฮิวแมนนิสต์) จัดหลักสูตรต้นตระโยคะ 8 บทเรียน ในวันจันทร์และวันพุธ ของวันที่ 2 – 25 พฤศจิกายน 2541 เป็นต้น

สำหรับกิจกรรมที่ธรรมสถานดำเนินการเองสามารถสรุปได้สังเขป ดังนี้(จุฬาลงกรณ์มหาวิทยาลัย, ธรรมสถาน, 2541)

1. กิจกรรมประจำสัปดาห์ / เดือน อาทิ การบรรยายธรรมประจำสัปดาห์ (ทุกวันจันทร์-ศุกร์ เวลา 17.00 – 19.00 น.) รายการบรรยายธรรมวันอาทิตย์ (14.00 – 18.00 น.) และรายการ “คุณค่าชีวิต” ทางสถานีวิทยุจุฬาฯ คลื่นความถี่ F.M. 101.5 Mhz ทุกวันอาทิตย์เวลา 15.30 – 16.00 น. รวมทั้งการแนะนำการเจริญสมาธิวิปัสสนา สันทนาธรรม การฝึกมวยจีนกับสติปัญญาโยคะ ปรัชญา และตอบปัญหาชีวิต เป็นต้น

ในปี พ.ศ. 2542 ธรรมสถานกำหนดกิจกรรมบรรยายธรรมประจำสัปดาห์และการบรรยายธรรมวันอาทิตย์ไว้ ดังนี้

วัน	รายการ	วิทยากรผู้บรรยาย
จันทร์	พุทธศาสนศึกษา	พระมหาต่วน สิริธมโม
อังคาร	วิเคราะห์พุทธธรรม	ศ. ดร. ระวี ภาวิไล
พุธ	ศาสนากับวิทยาศาสตร์	ศ. ดร. ระวี ภาวิไล
พฤหัสบดี	พุทธปริทรรศน์	ศ. นพ. เขวง เดชะโกศยะ
ศุกร์ สัปดาห์ที่ 1, 2 อาทิตย์	พระสูตรในพระไตรปิฎก	พระอรรถปัญโญ จรณธมโม
สัปดาห์ที่ 1	นานาสาระธรรม พระไตรปิฎกศึกษา	อ. สุชาติ กอไพศาล ดร. บรรจบ บรรณรุจิ
สัปดาห์ที่ 2	จิตวิจยพุทธศาสนานิกายเซ็น คติโลก - คติธรรม	อ. เปงฮั่ว แซ่เฮ้ง พ.ญ. อมรา มลิลลา
สัปดาห์ที่ 3	ให้เก็ก - โยคะ - สมาธิ อุบายวิธีสู่ความสงบเย็น จิตวิเคราะห์ตามหลัก พุทธศาสนา	อ. สุลล ไล่หิซิดกุล ศ. ดร. ระวี ภาวิไล
สัปดาห์ที่ 4	สาระจากพระสูตร ความลึกลับของชีวิต	อ. ไชยวัฒน์ กปิลกาญจน์ อ. การ์ตารรี ชิงห์

นอกจากนั้น ทุกวันอาทิตย์ในสัปดาห์ที่ 3 ของเดือน เวลา 9.00 – 14.00 น. มีรายการ “เพื่อความสดใสในชีวิต” นำโดย แม่ชีสุภาพรรณ ณ บางช้าง

2. กิจกรรมระหว่างปี ซึ่งมีทั้งกิจกรรมที่จัดขึ้นเนื่องในวันสำคัญทางศาสนา เช่น งานมาฆบูชา งานวิสาขบูชา งานหล่อเทียนจำนำพรรษา งานอาสาฬหบูชา งานคริสต์มาส และกิจกรรม

อื่น เช่น โครงการบรรพชาและอุปสมบทภาคฤดูร้อน การจัดประชุมวิชาการ โครงการค่ายศึกษา และปฏิบัติธรรม โครงการธรรมทัศน์าจร เป็นต้น
 ธรรมสถานได้กำหนดกิจกรรมระหว่างปี 2542 ดังนี้

<u>วัน / เดือน / 2542</u>	<u>รายการกิจกรรม</u>
21 – 22 มกราคม	โครงการประชุมวิชาการประจำปี 2542 เรื่อง “ศาสนากับสถานการณ์ ปี 2000”
1 มีนาคม	งานมาฆบูชา
กลางเดือนมีนาคม	โครงการค่ายศึกษาและปฏิบัติธรรม ครั้งที่ 20 (ค่ายศาสนาอิสลาม)
ระหว่างเดือน มีนาคมถึงพฤษภาคม	โครงการบรรพชาและอุปสมบทหมู่ภาคฤดูร้อน
17 – 24 เมษายน	โครงการค่ายศึกษาและปฏิบัติธรรมภาคฤดูร้อน ครั้งที่ 7
23 – 29 พฤษภาคม	นิทรรศการสัปดาห์ส่งเสริมพระพุทธศาสนา เนื่องในเทศกาลวิสาขบูชา ณ ปริมณฑลสนามหลวง กทม.
29 พฤษภาคม	งานวิสาขบูชา
16 กรกฎาคม	งานหล่อเทียนจำนำพรรษา
27 กรกฎาคม	งานอาสาฬหบูชา
16 – 23 ตุลาคม	โครงการค่ายศึกษาและปฏิบัติธรรม ครั้งที่ 21

3. กิจกรรมพิเศษ เช่น การจัดฝึกอบรม การจัดประชุมสัมมนาเกี่ยวกับหลักธรรม เรื่องราวในศาสนาต่าง ๆ หรือตามเหตุการณ์ที่เกิดขึ้นในสังคม ซึ่งเป็นที่สนใจของคนทั่วไป

4. การบริการอื่น ๆ ประกอบด้วย การพิมพ์ปฏิทินศาสนาและเอกสารทางธรรมเผยแพร่ การให้ยืมอุปกรณ์จัดพิธีกรรมทางศาสนา รวมทั้งการบริการห้องสมุด ซึ่งได้เก็บรักษาหนังสือธรรมะของศาสนาต่าง ๆ เช่น พุทธ คริสต์ อิสลาม ฮินดู ซิกข์ บาไฮ ราชาโยคะ กฤษณมูรติ เป็นต้น และหนังสือธรรมะภาษาอังกฤษที่พิมพ์ภายในประเทศและต่างประเทศอีกจำนวนหนึ่ง รวมประมาณ 4,000 เล่ม นอกจากนั้นยังมีแถบบันทึกเสียงธรรมะ ซึ่งส่วนใหญ่เป็นของศาสนาพุทธไม่น้อยกว่า 3,000 ม้วน เปิดบริการให้อ่านที่ห้องสมุดหรือยืมไปอ่าน – ฟังได้ โดยห้องสมุดจะเปิดบริการทุกวันทำการระหว่าง 8.00 – 18.00 น. ยกเว้นห้องสมุดจะปิดเพื่อตรวจเช็คประจำปี ปีละ 2 ครั้ง คือ เดือนเมษายนและตุลาคมทุกปี

กิจกรรมและบริการต่าง ๆ ที่จัดขึ้นของธรรมสถานตามที่กล่าวข้างต้น ส่วนใหญ่จะเป็นบริการสังคมโดยไม่เก็บค่าใช้จ่าย ยกเว้นเป็นกิจกรรมที่จัดขึ้นนอกสถานที่เป็นครั้งคราว

2.4.2 สรุปกิจกรรมของธรรมสถานจุฬาลงกรณ์มหาวิทยาลัยจากอดีตถึงปัจจุบัน (ปี พ.ศ. 2522 – 2542)

กิจกรรมที่จะนำเสนอนี้ เริ่มจากกิจกรรมปี 2522 อันเป็นกิจกรรมในช่วงแรกของการดำเนินงานของธรรมสถาน จนถึงกิจกรรมในปี 2542 สามารถสรุปได้โดยสังเขป ดังนี้ (ส่วนการกล่าวถึงกิจกรรมในแต่ละปี จะมีอยู่ในภาคผนวก ข " กิจกรรมของธรรมสถานจุฬาลงกรณ์มหาวิทยาลัยในช่วงปี พ.ศ. 2522 – 2542 ")

กิจกรรมต่าง ๆ ที่เกิดขึ้นในอดีต อาจจำแนกได้ตามลักษณะกิจกรรมเป็น

1. กิจกรรมที่ให้ความรู้เกี่ยวกับหลักคำสอนในศาสนาต่าง ๆ
2. กิจกรรมการฝึกปฏิบัติ
3. กิจกรรมที่จัดในวันสำคัญทางศาสนา
4. กิจกรรมที่จัดตามประเพณีและศิลปวัฒนธรรม
5. กิจกรรมในโอกาสพิเศษ
6. กิจกรรมเผยแพร่ความรู้ทางศาสนาด้วยสื่อต่าง ๆ
7. กิจกรรมด้านการบริการ

ดังรายละเอียดต่อไปนี้

1. กิจกรรมที่ให้ความรู้เกี่ยวกับหลักคำสอนในศาสนาต่าง ๆ จะประกอบด้วย การประชุมวิชาการ การบรรยาย การสนทนาธรรม นิทรรศการ และธรรมทัศนาจร กิจกรรมในส่วนการประชุมวิชาการ การบรรยาย การสนทนา และนิทรรศการนั้น นอกจากจะเป็นการเพิ่มพูนความรู้ทางศาสนาโดยตรงแล้ว บางรายการจะเป็นการชี้แนะการแก้ปัญหาในสังคมด้วยหลักธรรมทางศาสนา ส่วนธรรมทัศนาจรเป็นรายการเดินทางไปยังวัดและสถานปฏิบัติธรรมในจังหวัดต่าง ๆ

การประชุมวิชาการมีหัวข้อต่าง ๆ เช่น "ศีลธรรมกับศาสนาของโลก" ในปี พ.ศ. 2522 "หัวใจของศาสนา" ในปี พ.ศ. 2528 "ศาสนากับการเมือง" ในปี พ.ศ. 2529 "ภาวะสูงสุดทางศาสนาและปรัชญา" ในปี พ.ศ. 2532 "ศาสนาดับทุกข์แห่งยุคสมัย" ในปี พ.ศ. 2537 และ "ศาสนากับภาวะวิกฤต" ในปี พ.ศ. 2541 เป็นต้น

ในส่วนการบรรยายนั้น มีการบรรยายที่เกี่ยวข้องเนื่องในพระไตรปิฎก เช่น การบรรยายคัมภีร์ ปฏฐาน คัมภีร์ยมก คัมภีร์กถาวัตถุ ศึกษาพระสูตรในพระไตรปิฎก รวมทั้งการบรรยายคัมภีร์วิสุทธิมรรค นอกจากนั้น มีการบรรยายเกี่ยวกับหลักธรรมและการนำไปใช้ในชีวิต เช่น การวิเคราะห์จิตตามแนวอภิธรรม การวิเคราะห์ปฏิจจสมุปบาท การวิเคราะห์โลกและชีวิต และการบรรยายหลักพุทธธรรม เป็นต้น

การสนทนาธรรมที่ผ่านมามีรายการต่าง ๆ เช่น การเสวนาธรรมในหัวข้อ "ธรรมกับกาม" และ "นิพพานนานาทัศนะ" สนทนาคริสต์ธรรม การสนทนาเกี่ยวกับศาสนาอิสลามในรายการ "อิสลาม

เพื่อชีวิต” การสนทนา “พุทธบริษัทกับพระธรรมวินัย” รวมทั้งการอภิปราย “ศาสนากับวัฒนธรรมเข้าขั้นวิกฤตจริงหรือ”

นิทรรศการที่ธรรมสถานเคยจัดนั้นมีอาทิ นิทรรศการพุทธสถานบรรพต เมื่อวันที่ 8 - 19 มิถุนายน 2530 นิทรรศการ “บารมีในพุทธศาสนา” ในปี พ.ศ. 2534 เพื่อเฉลิมพระเกียรติแด่สมเด็จพระเทพรัตนราชสุดาฯ สยามบรมราชกุมารี เนื่องในวโรกาสทรงเจริญพระชนมายุครบ 3 รอบ นอกจากนั้น ธรรมสถานยังจัดนิทรรศการเนื่องในโอกาสวิสาขบูชา ณ ปริมณฑลสนามหลวง เป็นประจำทุกปี อาทิ นิทรรศการเรื่อง “ธัมมจักกัปปวัตตนสูตร” ระหว่างวันที่ 11 - 16 พฤษภาคม 2535 เป็นการเฉลิมพระเกียรติสมเด็จพระนางเจ้าพระบรมราชินีนาถ เนื่องในมหามงคลเฉลิมพระชนมพรรษา 5 รอบ นิทรรศการ “พุทธศาสนสุภาษิต” ระหว่างวันที่ 29 พฤษภาคม - 4 มิถุนายน 2536 และนิทรรศการ “ธรรมบท” ระหว่างวันที่ 4 - 10 พฤษภาคม 2541 เป็นต้น

ธรรมทัศนศึกษาที่ธรรมสถานจัดนั้นได้นำผู้สนใจไปยังวัดและสำนักปฏิบัติธรรมต่างๆ เกิดความอึดใจจากการท่องเที่ยวได้พบ ทำบุญ และฟังการแสดงธรรมจากพระภิกษุในวัดและสำนักปฏิบัติธรรมนั้น ๆ เช่น วัดไกลกังวล จังหวัดชัชวาท วัดญาณสังวราราม จังหวัดชลบุรี วัดเขาสุกิม จังหวัดจันทบุรี วัดพุทธนิมิต วัดหนองโพ วัดช่องแค และวัดจันเสน จังหวัดนครสวรรค์ เป็นต้น

สรุปแล้ว กิจกรรมที่ให้ความรู้เกี่ยวกับหลักคำสอนในศาสนาต่าง ๆ จะเป็นแนวทางแก่บุคคลในการดำรงชีวิต และผู้มีปัญหาทั้งในด้านความรู้ทางศาสนาหรือปัญหาชีวิต ก็อาจมาหาคำตอบได้จากวิทยากรในรายการต่าง ๆ เหล่านี้

2. กิจกรรมการฝึกปฏิบัติ กิจกรรมด้านนี้อาจจำแนกเป็น การอบรมจิตตามแนวทางคำสอนในศาสนา การอบรมจิตด้วยการประกอบพิธีทางศาสนา และการอบรมจิตควบคู่กับการเคลื่อนไหวร่างกาย

การอบรมจิตตามแนวคำสอนในศาสนา ได้แก่ ภาวเจริญสติ การฝึกวิปัสสนากรรมฐานตามแนวภิกขุธรรม การปฏิบัติกรรมฐานตามหลักพระพุทธศาสนา รายการ “เก็บอารมณ์เข้ากรรมฐาน” การฝึกสมาธิ และการปฏิบัติสมาธิตามแนวคริสต์ศาสนา เป็นต้น การอบรมจิตด้วยการประกอบพิธีทางศาสนา ได้แก่ พิธีทางคริสต์ศาสนา คือ พิธีมิชซา โดยนิตยชมรมศาสนศึกษา และการชุมนุมเพื่อร่วมอธิษฐานจิตของศาสนิกชนในคริสต์ศาสนา เป็นต้น ส่วนการฝึกจิตควบคู่กับการเคลื่อนไหวร่างกาย ได้แก่ ไท้เก๊ก และโยคะ

นอกจากนั้น โครงการบรรพชาอุปสมบทหมู่ภาคฤดูร้อน ซึ่งยังคงจัดอยู่จนถึงปัจจุบัน เป็นกิจกรรมสำหรับนิสิตที่สมควรจะใช้เวลาช่วงปิดภาคเรียน เพื่อศึกษาธรรมะและปฏิบัติอบรมจิตใจได้อย่างเต็มกำลัง

กิจกรรมค่ายศึกษาและปฏิบัติธรรมเป็นกิจกรรมที่ธรรมสถานจัดขึ้นทุกปี ตั้งแต่ค่ายศึกษาและปฏิบัติธรรม ณ สำนักสวนโมกขพลาราม อำเภอไชยา จังหวัดสุราษฎร์ธานี เมื่อปี พ.ศ.

2522 กิจกรรมนี้จัดขึ้น ระหว่างปิดภาคเรียนทั้ง 2 ภาค โดยนำนิสิตที่สนใจไปฝึกปฏิบัติยังสถานที่ที่มีความเหมาะสมแก่การบำเพ็ญความเพียร ใช้หลักธรรมต่าง ๆ ในพระพุทธศาสนาเป็นแนวทางในการอบรมจิตใจ เช่น ค่าย “อิทธิบาท” ระหว่างวันที่ 15-30 ตุลาคม 2526 ณ วัดผาสุก ตำบลสุเทพ และถ้ำตู่ อำเภอจอมทอง จังหวัดเชียงใหม่ ค่าย “เจริญอินทรีย์” ระหว่างวันที่ 12 - 17 ตุลาคม 2535 ณ วัดเขาวงกต อำเภอบ้านหมี่ จังหวัดลพบุรี และค่าย “ไตรลักษณ์” ภาคฤดูร้อน ประจำปี 2538 ณ สำนักมกุฏศิวิวัน อำเภอปากช่อง จังหวัดนครราชสีมา เป็นต้น โครงการค่ายศึกษาและปฏิบัติธรรมจะจัดในลักษณะหมุนเวียนระหว่าง 3 ศาสนา คือ ศาสนาพุทธ คริสต์ และอิสลาม ตามลำดับ อย่างไรก็ตาม ค่ายศึกษาและปฏิบัติธรรมที่เป็นค่ายศาสนาคริสต์ และค่ายศาสนาอิสลาม ต่างก็จัดได้เพียงครั้งเดียว คือ ค่ายศึกษาคริสต์ธรรม ระหว่างวันที่ 12 - 19 ตุลาคม 2529 ณ ค่ายยุวชน ดอยสุเทพ จังหวัดเชียงใหม่ และค่าย “สัมพันธ์ชีวิตมุสลิม” ณ โรงเรียนศาสนูปถัมภ์ ปากพะยูนมูลนิธิ อำเภอปากพะยูน จังหวัดพัทลุง เมื่อวันที่ 10 - 17 ตุลาคม 2530

โดยสรุป กิจกรรมการฝึกปฏิบัติ จะมีทั้งกิจกรรมที่จัดภายในอาคารธรรมสถาน เช่น การเจริญสติ การฝึกสมาธิ การปฏิบัติวิปัสสนากรรมฐาน การภาวนา รวมทั้งให้แกและโยคะ เป็นต้น ส่วนกิจกรรมภายนอกธรรมสถานจะเป็นกิจกรรมบรรพชาอุปสมบทหมู่พระนิสิต และกิจกรรมค่ายศึกษาและปฏิบัติธรรม

3. กิจกรรมที่จัดในวันสำคัญทางศาสนา เป็นกิจกรรมที่ธรรมสถานจัดตลอดมา คือ งานวันมาฆบูชา วันวิสาขบูชา และวันอาสาฬหบูชา งานจะประกอบด้วย การแสดงปาฐกถาธรรมจากพระภิกษุ เช่น ท่านอาจารย์สุดชา สัจจญาณิ์ แห่งสำนักสงฆ์ป่าดอกคุด จังหวัดขอนแก่น เป็นต้น และการเวียนเทียนตามประเพณี รวมทั้งธรรมสถานได้จัดกิจกรรมที่เกี่ยวข้องกับวันสำคัญทางศาสนาด้วย เช่น การหล่อเทียนจำนำพรรษา และนำไปถวายยังวัดที่กำหนดไว้ ส่วนกิจกรรมวันสำคัญทางคริสต์ศาสนาที่จัดในธรรมสถาน คือ งานคริสต์มาส และกิจกรรมวันสำคัญทางศาสนาอิสลามที่เคยจัดในธรรมสถาน คือ งานเมาลิดินนบี อันเป็นวันเฉลิมฉลองวันคล้ายวันประสูติของศาสดามูฮัมมัด

4. กิจกรรมที่จัดตามประเพณีและศิลปวัฒนธรรม กิจกรรมที่ผ่านมามีอาทิ งานมหาชาติ จัดขึ้นในวันที่ 21 - 22 มีนาคม 2524 เพื่อรักษารูปแบบประเพณีการเทศน์มหาชาติที่ถูกต้อง ตลอดจนศึกษาคุณค่าของมหาชาติด้านต่าง ๆ สมเด็จพระเทพรัตนราชสุดาฯ ได้เสด็จทรงเป็นองค์ประธานกัณฑ์กุมาร ส่วนในวันที่ 14 มีนาคม 2530 ธรรมสถานได้จัดการแสดงหุ่นละครเล็กคณะสาครนาฏศิลป์ และนิทรรศการธรรมะในศิลปวัฒนธรรมไทย รายการนี้ยังนำรายได้สมทบทุนสร้างพระบรมราชานุสาวรีย์สองรัชกาล เนื่องในโอกาส 70 ปีแห่งการสถาปนาจุฬาลงกรณ์มหาวิทยาลัย

5. กิจกรรมในโอกาสพิเศษ ธรรมสถานได้จัดกิจกรรมในวาระสำคัญ เช่น งานวันวิสาขบูชา และธรรมสมโภช ฉลองอายุครบ 80 ปีท่านพุทธทาสภิกขุ เมื่อพฤษภาคม 2529 โดยมีพิธีกรรม

ทางสงฆ์ การบรรยายและการอภิปราย นอกจากนั้น วันที่ 4 – 5 ธันวาคม 2529 ธรรมสถานจัดโครงการบวชนกขัมมปฏิบัติ เพื่อถวายเป็นพระราชกุศลสนองพระมหากรุณาธิคุณแด่องค์พระบาทสมเด็จพระเจ้าอยู่หัว เนื่องในวโรกาสวันเฉลิมพระชนมพรรษาประจำปี 2529

ในโอกาสที่ปี 2529 เป็นปีสันติภาพสากล ธรรมสถานได้จัดกิจกรรมเพื่อเป็นการระลึกถึงคุณค่าที่โลกปรารถนานี้ โดยนอกจากการบรรยายแล้ว ธรรมสถานยังจัดงานวันสันติภาพไทย ในวันที่ 16 สิงหาคม 2529 เพื่อระลึกถึงวันที่ 6 สิงหาคม 2488 อันเป็นวันที่ผู้สำเร็จราชการแทนพระองค์⁴ ในพระปรมาภิไธยพระบาทสมเด็จพระเจ้าอยู่หัว ได้ออกประกาศสันติภาพซึ่งได้รับความเห็นชอบเป็นเอกฉันท์จากสภาผู้แทนราษฎรว่า การที่ประเทศไทยประกาศสงครามต่อสหรัฐอเมริกาและบริเตนใหญ่ (อังกฤษ) เมื่อวันที่ 25 มกราคม 2485 นั้นเป็นโมฆะ (ดิเรก ชัยนาม, 2510 : 477)

ธรรมสถานได้จัดกิจกรรมเพื่อให้ข้อเสนอแนะแก่สังคม ดังเมื่อวันที่ 9-11 กรกฎาคม 2527 ธรรมสถานจัดประชุมวิชาการเรื่อง “พระพุทธศาสนา” ตามหลักสูตรระดับมัธยมศึกษาตอนปลาย เพื่อแนะแนวเนื้อหาเรื่องพระพุทธศาสนา แก่ครูอาจารย์ผู้สอนวิชาพุทธศาสนาจำนวน 120 คน

อนึ่ง หลังเหตุการณ์ไม่สงบในบ้านเมืองระหว่างวันที่ 17 – 20 พฤษภาคม 2535 ธรรมสถานจัดการประชุมระดมธรรมทุกวันอาทิตย์ เริ่มตั้งแต่วันอาทิตย์ที่ 5 กรกฎาคม เป็นต้นไปจนถึงเดือนตุลาคม 2535 รวม 4 เดือน โดยมีการทำบุญตักบาตร การบรรยาย อภิปรายสนทนาธรรม และนิทรรศการต่าง ๆ เป็นต้น

กล่าวโดยสรุป ธรรมสถานได้จัดกิจกรรมเนื่องในวาระสำคัญ รวมทั้งกิจกรรมเพื่อให้บุคคลได้ตระหนักว่า คุณค่าความดีงามจะบรรลุได้ด้วยการที่บุคคลในสังคมยึดถือปฏิบัติตามแนวทางของศาสนา และธรรมสถานยังจัดกิจกรรมที่เป็นการให้ข้อเสนอแนะแก่สังคม

6. กิจกรรมเผยแพร่ความรู้ทางศาสนาด้วยสื่อต่างๆ ธรรมสถานได้จัดทำสิ่งพิมพ์ทางธรรม เช่น ปฏิทินทางศาสนา รวมทั้งหนังสือและเอกสาร เช่น อภิธรรมสำหรับคนรุ่นใหม่ และหัวใจของศาสนาพุทธ โดย ศ. ดร. ระวี ภาวิไล หัวใจของศาสนาคริสต์ โดย ศ. กิรติ บุญเจือ และ รศ. ดร. มาร์ค ตามไท หัวใจศาสนาอิสลาม โดย ดร. อาณัติ นานาสนิท ศาสนากับวิกฤตการณ์ของโลก โดย ศ. นพ. ประเวศ วะสี วิกฤตการณ์ทั้งหลายคือภาวะไร้ศีลธรรม โดยท่านพุทธทาสภิกขุ และพุทธวิธีสอน โดย พระเทพเวที (ประยุทธ์ ปยุตโต) เป็นต้น นอกจากนี้สื่อด้านการพิมพ์แล้ว ธรรมสถานได้จัดหาเทปธรรมะ รวมทั้งบันทึกเทปสำหรับการบรรยายในธรรมสถาน โดยเก็บไว้ในห้องสมุดของธรรมสถาน ซึ่งผู้สนใจสามารถยืมไปฟังหรือนำเทปมาบันทึกสำเนาเก็บไว้ก็ได้ ยิ่งไปกว่านั้น ธรรมสถานได้จัดรายการ “คุณค่าชีวิต” ทางสถานีวิทยุจุฬาฯ F.M. 101.5 MHz ทุกวันอาทิตย์ เวลา 15.30 – 16.00 น.

⁴ นายปรีดี พนมยงค์

7. กิจกรรมด้านการบริการ ธรรมสถานจัดให้มีบริการห้องสมุดตามที่ได้กล่าวไว้แล้วในหน้า 22 ส่วนบริการอื่น ๆ ของธรรมสถาน ได้แก่ การให้หน่วยงานต่าง ๆ ใช้สถานที่ในการจัดกิจกรรม รวมทั้งการให้ยืมอุปกรณ์จัดพิธีกรรมทางศาสนา

จะเห็นได้ว่า กิจกรรมของธรรมสถานครอบคลุมงานทุกประเภทที่เกี่ยวข้องเนื่องกับการเผยแพร่หลักธรรมคำสอน และแนวทางการปฏิบัติทางศาสนาของทุกศาสนา แต่ผู้สนใจทุก ๆ คนก็สามารถเข้าร่วมกิจกรรมได้

2.5 แนวความคิดในการประเมิน ประกอบด้วย

2.5.1 ความหมายของโครงการ

2.5.2 โครงการบริการสังคม

2.5.3 ความหมายของการประเมิน

2.5.4 ความสัมพันธ์ระหว่างการประเมินโครงการกับจุดประสงค์ของโครงการ

2.5.5 รูปแบบที่ใช้ในการประเมิน

2.5.6 แนวคิดเกี่ยวกับ “บทบาท”

ดังมีรายละเอียด

2.5.1 ความหมายของโครงการ

คำว่า “โครงการ” ในภาษาไทยจะตรงกับคำว่า Program และ Project ในภาษาอังกฤษ ซึ่งส่วนใหญ่จะใช้ทดแทนกันอยู่เสมอ ๆ

นิตา ชูโต (2536 : 6) ให้ความหมายของโครงการว่า หมายถึง “ความคิดแนวทางกิจกรรมหรือผลรวมที่เกิดจากกิจกรรมที่ได้จัดไว้ในโครงการนั้นๆ รวมทั้งแนวคิดการจัดกิจกรรมหรือกลุ่มของกิจกรรมที่ดำเนินการอย่างมีระเบียบ มีงบประมาณ และระยะเวลาการดำเนินการ เพื่อให้บรรลุเป้าหมายที่กำหนดไว้”

สมหวัง พิธิยานุวัฒน์ (2540 : 115) ให้ความหมายว่า โครงการ หมายถึง “แผนย่อยซึ่งเป็นส่วนหนึ่งของแผนงาน หรือเป็นกลุ่มของกิจกรรมที่จะดำเนินการในระยะเวลาที่กำหนด เพื่อให้บรรลุเป้าหมายและวัตถุประสงค์ของแผนงานที่ได้ระบุไว้”

ดังนั้น อาจกล่าวได้ว่า โครงการจะเป็นการวางแผนเพื่อนำสู่การปฏิบัติ โดยเริ่มจากปัญหา (Problems) หรือความต้องการ (Needs) แล้วกำหนดจุดประสงค์ แผนการดำเนินงาน และงบประมาณ เพื่อนำไปดำเนินการ ติดตาม ประเมิน และปรับปรุงจนได้ผลสำเร็จออกมา

2.5.2 โครงการบริการสังคม

2.5.2.1 ความหมายของโครงการบริการสังคม

โครงการบริการสังคม (Human Services or Social Services) หมายถึง โครงการที่จัดขึ้น ไม่ว่าจะจัดทำขึ้นจากเงินของรัฐบาลหรือเอกชนก็ตาม มุ่งจัดกิจกรรมเพื่อส่งเสริมแก้ไข หรือลดปัญหา ทางด้านเศรษฐกิจและสังคม หรือเป็นกิจกรรมที่จัดเพื่อบริการคนส่วนใหญ่ในสังคม เพื่อก่อให้เกิด การเปลี่ยนแปลงในทางที่คาดหวังว่าจะดี และนำความเจริญมาสู่สังคมนั้น ๆ (นิศา ชูโต, 2536 : 6)

โครงการบริการสังคม หมายถึง โครงการต่าง ๆ ซึ่งได้จัดขึ้น เพื่อวัตถุประสงค์หลักที่จะให้ บริการแก่ประชาชนโดยทั่วไปในสังคม ทั้งนี้ เพื่อต้องการพัฒนาคุณภาพชีวิต หรือเพื่อมุ่งจะพัฒนา เศรษฐกิจและสังคมของคนในชาติโดยส่วนรวม ตลอดจนเพื่อช่วยหาทางแก้ไขหรือจัดปัญหาต่าง ๆ ที่ไม่พึงประสงค์ในสังคมให้ลดน้อยลงไป (เยาวดี วิบูลย์ศรี, 2539 : 51)

จากที่กล่าวมาข้างต้นนี้ สรุปได้ว่า โครงการบริการสังคม หมายถึง โครงการที่จัดโดยภาค รัฐบาลหรือภาคเอกชน โดยไม่มุ่งหวังกำไรเป็นหลัก เพื่อให้คนในสังคมมีคุณภาพชีวิตที่ดีขึ้นเช่น ยก ระดับความเป็นอยู่ เสริมสร้างคุณธรรม ความรู้ ความสามารถ ส่งเสริมสุขภาพของคนในสังคม

โครงการต่างๆ ของธรรมสถานจุฬาลงกรณ์มหาวิทยาลัยถือได้ว่า เป็นโครงการบริการสังคมที่ จัดให้บุคคลทุกศาสนาได้นำหลักธรรมคำสอน มาใช้เป็นหลักของการดำเนินชีวิตด้วยการประพฤติดี ประพฤติชอบ และเป็นแนวทางในการปฏิบัติเพื่อพัฒนาจิตใจ ทำให้เข้าใจความเป็นไปต่าง ๆ ที่เกิด ขึ้น อันจะลดละความทุกข์ เกิดความเมตตากรุณา เอื้อเฟื้อเผื่อแผ่ ไม่เอาวัดเอาเปรียบกัน ดังนั้น การเผยแพร่ให้ผู้คนในสังคมปฏิบัติตามคำสอนทางศาสนา จึงเป็นการยกระดับคุณภาพจิตใจ และ สนับสนุนให้ทุกคนเป็นคนดี ซึ่งจะส่งผลเป็นความร่มเย็นของสังคม อันเป็นจุดมุ่งหมายของโครงการ บริการสังคม

2.5.2.2 หลักการประเมินโครงการบริการสังคม

เนื่องจากโครงการบริการสังคมมิได้มุ่งหวังผลกำไร แต่มุ่งให้มีการเปลี่ยนแปลงในทางที่เป็น ประโยชน์ต่อผู้รับบริการ ดังนั้น การประเมินโครงการจะต้องคำนึงถึงความต้องการของผู้รับบริการ และจัดโครงการให้เกิดประโยชน์สูงสุดโดยวัดจากความร่วมมือ ความเข้าใจ ความพึงพอใจของผู้รับ บริการ รวมทั้งการเปลี่ยนแปลงไปในทิศทางที่โครงการได้วางวัตถุประสงค์ไว้

2.5.3 ความหมายของการประเมิน

Stufflebeam (1971, อ้างถึงในเยาวดี วิบูลย์ศรี, 2539 : 5) กล่าวถึงความหมายของการประเมินว่า การประเมินเป็นกระบวนการจำกัดข้อมูลที่ต้องการและทำการเก็บรวบรวมข้อมูล อันเป็นข่าวสารที่ให้ประโยชน์ในการตัดสินใจเลือกต่าง ๆ ที่ให้ผลดีสำหรับการตัดสินใจ

Rossi (1977, 1982 อ้างถึงใน เยาวดี วิบูลย์ศรี, 2539 : 7) กล่าวว่า การประเมินเป็นการประยุกต์ใช้ระเบียบวิธีวิจัยทางสนาม เพื่อตัดสินใจและพัฒนาโครงการด้านการวางแผนและการติดตามประสิทธิภาพและประสิทธิผลของโครงการทางสังคม รวมทั้งการศึกษาถึงความเปลี่ยนแปลงจากการนำนโยบาย แผนงาน โครงการไปปฏิบัติ

นิตา ชูโต (2536 : 7) ให้ความหมายของการประเมินว่า การประเมิน หมายถึง การใช้กระบวนการทางวิทยาศาสตร์ หรือการใช้เทคนิคการวิจัยทางด้านสังคมศาสตร์ เพื่อหาข้อมูลที่เป็นจริงและเชื่อถือได้เกี่ยวกับโครงการ เพื่อให้การตัดสินใจว่าโครงการดังกล่าวดีหรือไม่ดีอย่างไร หรืออาจกล่าวอีกอย่างหนึ่งได้ว่า การประเมินเป็นการค้นหาว่า ผลของกิจกรรมที่วางไว้ในโครงการประสบความสำเร็จตรงกับวัตถุประสงค์ หรือความมุ่งหมายของโครงการหรือไม่

สมหวัง พิธิยานุวัฒน์ (2542 : 51) ให้ความหมายของการประเมินว่า การประเมิน หมายถึง กระบวนการให้ได้มาซึ่งสารสนเทศเกี่ยวกับความก้าวหน้าของโครงการและความสำเร็จของโครงการ อันเป็นเครื่องบ่งชี้ถึงคุณค่าของโครงการ กล่าวคือ เป็นเครื่องแสดงว่า โครงการได้ดำเนินไปแล้ว ได้ผลสมตามวัตถุประสงค์ของโครงการมากน้อยเพียงใด ตลอดจนในอนาคต ควรจะดำเนินการอย่างไร ซึ่งเป็นการพิจารณาคุณค่าโดยใช้ผลงานในอดีต และพิจารณาถึงศักยภาพและทางเลือกในการดำเนินงานในอนาคตต่อไปด้วย

จากที่กล่าวมาแล้วข้างต้นจะเห็นได้ว่า การประเมินเป็นกระบวนการรวบรวมข้อมูลแล้วนำมาประมวลเป็นสารสนเทศ เพื่อให้เห็นถึงความก้าวหน้าและความสำเร็จของโครงการ อันจะนำไปสู่การตัดสินใจในการปรับปรุงโครงการ ให้ผลที่ได้รับเป็นไปตามวัตถุประสงค์ของโครงการและคุ้มค่ากับการลงทุน

2.5.4 ความสัมพันธ์ระหว่างการประเมินโครงการกับจุดประสงค์ของโครงการ

“โครงการ” เป็นกลุ่มของกิจกรรมที่ได้รับการวางแผนและจัดสรรงบประมาณ แล้วดำเนินการเพื่อให้ได้ผลตามวัตถุประสงค์ที่วางไว้ ดังนั้น ในการประเมินโครงการ จึงอาจถือได้ว่า วัตถุประสงค์นั้นเป็นทั้งเป้าหมายของการประเมินและผลลัพธ์ที่คาดหวัง ซึ่งสามารถนำมาเป็นเกณฑ์มาตรฐานสำหรับการตัดสินผลสำเร็จของการดำเนินโครงการ (ศิริชัย กาญจนวาสี, 2537 : 97) ทั้งนี้ โดยวัด

ความแตกต่างระหว่างวัตถุประสงค์ที่วางไว้กับสิ่งที่ได้จริง ถ้าความแตกต่างน้อยเท่าไรหรือไม่มีความแตกต่างก็แสดงถึงความสำเร็จที่ได้รับ แนวความคิดในการประเมินเช่นนี้เรียกว่า “แนวทางการประเมินแบบยึดวัตถุประสงค์เป็นหลัก” (Goal – based Approach)

แต่ในบางโครงการ ผู้ประเมินเห็นว่า ถ้าประเมินโดยอาศัยวัตถุประสงค์เป็นหลัก อันเป็นการเปรียบเทียบผลที่เกิดขึ้นกับวัตถุประสงค์ว่าใกล้เคียงกันเพียงใด ในกรณีเช่นนี้ การประเมินอาจจะเป็นการมองแต่ผลจากโครงการที่ปรากฏให้เห็นได้เพียงอย่างเดียว แนวทางการประเมินโดยไม่อิงวัตถุประสงค์เป็นรูปแบบหนึ่งที่พยายามลดความลำเอียงของการประเมิน โดยเน้นการประเมินผลที่เกิดขึ้นจริง (Actual Effects) หรือผลทั้งหมดของโครงการ ทั้งในแง่ผลที่คาดหมายและผลที่ไม่ได้คาดหมาย เช่น ผลข้างเคียง (Side Effect) ซึ่งอาจเป็นได้ทั้งทางบวกและทางลบ (ศิริชัย กาญจนวาสี, 2537 : 99) แนวความคิดในการประเมินเช่นนี้เรียกว่า “แนวทางการประเมินโดยไม่อิงวัตถุประสงค์เป็นกรอบแต่เพียงอย่างเดียว” (Goal – free Approach)

การประเมินที่ไม่ได้ยึดวัตถุประสงค์เป็นหลักไม่ได้หมายความว่า จะไม่ประเมินผลที่เกิดจากวัตถุประสงค์ของโครงการนั้น ๆ เท่านั้น แต่มีความหมายว่า ผลที่เกิดขึ้นจากการทำโครงการหรือกิจกรรมใด ๆ นั้น เป็นเพียงส่วนหนึ่งของผลที่อาจเกิดขึ้น ดังนั้น จึงจำเป็นต้องมีการออกแบบการประเมินให้สามารถรวบรวมสารสนเทศทั้งผลหลักโดยตรงและผลกระทบอื่น ๆ อันเกิดขึ้นจากการดำเนินโครงการทั้งหมดที่มีคุณค่าต่อการตัดสินใจโครงการนั้น ๆ (เยาวดี วิบูลย์ศรี, 2539 : 22) ยิ่งไปกว่านั้น โดยการประเมินด้วยแนวความคิดนี้ อาจนำไปสู่การพัฒนาวัตถุประสงค์ของโครงการในมิติใหม่ ๆ ให้ครอบคลุมถึงผลทุก ๆ ด้าน อันจะเป็นประโยชน์ต่อผู้ที่เกี่ยวข้องกับโครงการทุกฝ่าย

การศึกษาระบบสถานจุฬาลงกรณ์มหาวิทยาลัยครั้งนี้ นอกจากผู้วิจัยจะใช้วัตถุประสงค์ในการพิจารณาการดำเนินงานของธรรมสถานในด้านกายภาพ การบริหารงาน การจัดกิจกรรม และการบริการ ผู้วิจัยยังได้เข้าไปในธรรมสถานเป็นเวลา 4 เดือน เพื่อสังเกตอย่างมีส่วนร่วมในกิจกรรม และสังเกตสภาพที่เกิดขึ้น รวมทั้งสัมภาษณ์ผู้ที่เกี่ยวข้องกับธรรมสถาน ทำให้ได้ทั้งข้อคิดเห็นและข้อเสนอแนะต่อธรรมสถาน ซึ่งมีประเด็นที่แตกต่างจากจุดประสงค์ของธรรมสถาน จึงถือได้ว่า การศึกษาระบบสถานจุฬาลงกรณ์มหาวิทยาลัยครั้งนี้ ผู้วิจัยไม่ได้ยึดวัตถุประสงค์เป็นหลักในการประเมินเพียงอย่างเดียว แต่ได้หาข้อมูลอื่น ๆ ประกอบ เพื่อให้ได้มุมมองที่ครอบคลุมทุกเรื่องที่เกี่ยวข้องกับธรรมสถาน อันจะเป็นประโยชน์สำหรับการดำเนินงานของธรรมสถานในอนาคต

2.5.5 รูปแบบที่ใช้ในการประเมิน

โครงการแต่ละโครงการมีลักษณะแตกต่างกัน ดังนั้น จึงไม่สามารถใช้วิธีการประเมินเดียวกันกับทุกโครงการได้ การที่จะประเมินโครงการอย่างไร้แนวคิดที่สำคัญ 2 ประการ คือ การประเมินตามแนวทางวิธีเชิงระบบ (Systematic Approach) และการประเมินตามแนวทางวิธีเชิงธรรมชาติ (Naturalistic Approach) (ศิริชัย กาญจนวาสี, 2537 : 83)

การประเมินตามแนวทางวิธีเชิงระบบ

การประเมินตามแนวทางวิธีเชิงระบบเป็นการประเมินโดยจัดให้มีการวางแผนดำเนินงานและวิธีดำเนินงานอย่างชัดเจน รัดกุม และเป็นระบบ ใช้เครื่องมือที่ได้มาตรฐานในการเก็บรวบรวมข้อมูล พยายามควบคุมสถานการณ์และตัวแปรแทรกซ้อนที่อาจส่งผลกระทบต่อผลการประเมิน ทำการวิเคราะห์ข้อมูลตามแผนการที่กำหนด และสรุปผลการประเมินตามเกณฑ์มาตรฐานที่ประกาศไว้ล่วงหน้า (ศิริชัย กาญจนวาสี, 2537 : 89)

การประเมินตามแนวทางวิธีเชิงธรรมชาติ

การประเมินตามแนวทางวิธีเชิงธรรมชาติเป็นการประยุกต์เทคนิควิธีต่าง ๆ ในการรวบรวมข้อมูลจากสถานที่เป็นจริง จนไม่สามารถระบุแน่ชัดได้ว่า เป็นการใช่วิธีใดวิธีหนึ่งโดยเฉพาะ เพราะอาศัยวิธีการที่ยืดหยุ่น เพื่อจะเจาะลึกถึงเหตุการณ์ต่าง ๆ ที่เกี่ยวข้องกับโครงการ ด้วยการวิเคราะห์ข้อมูลข่าวสารตามหลักของการเชื่อมโยงเหตุผลและการสังเคราะห์กับข้อมูลเชิงประจักษ์ ในการสรุปคุณค่าที่สอดคล้องกับสภาพการณ์ การประยุกต์เทคนิควิธีมาใช้ในการประเมินนั้นจะต้องอาศัยนักประเมินที่มีความเชี่ยวชาญ และมีประสบการณ์ที่เกี่ยวกับสถานะของโครงการต่าง ๆ มาเป็นอย่างดี (เยาวดี วิบูลย์ศรี, 2539 : 110)

การประเมินตามแนวทางวิธีเชิงธรรมชาตินั้น ผู้ประเมินจะเป็นผู้ศึกษาและเก็บรวบรวมข้อมูลเกี่ยวกับโครงการตามสภาพของโครงการนั้น โดยใช้วิธีการวิจัยเชิงคุณภาพ ให้เห็นถึงกระบวนการอันนำไปสู่ผลลัพธ์ และวิเคราะห์ข้อมูลโดยการอนุมานหรืออุปนัย (Inductive) เพื่อแปลความหมายเป็นทฤษฎีหรือข้อสรุปจากการโยงความสัมพันธ์ของส่วนย่อยต่าง ๆ ของข้อมูล กล่าวได้อีกอย่างหนึ่งว่าการประเมินตามแนวทางวิธีเชิงธรรมชาตินี้ ผู้ประเมินเป็นหัวใจสำคัญของการประเมิน คือ เป็นทั้งผู้เก็บรวบรวม ประมวล ตีความข้อมูล จนได้ผลสรุป แล้วนำเสนอโดยการบรรยายพรรณนา โดยจะเข้าไปศึกษาจากสถานที่จริง จึงสามารถเลือกใช้วิธีการที่เหมาะสมกับสภาพนั้น ๆ แต่อย่างไรก็ตามวิธีการศึกษาจะให้การสัมภาษณ์เป็นส่วนใหญ่ ประกอบการสังเกต และศึกษาโครงการในสภาพที่เป็นอยู่ วิธีการเขียนรายงานจะเป็นการบอกเล่า การอ้างคำพูด ใช้อุปมาอุปมัย เปรียบเทียบ ถ่ายทอด

ให้เกิดความรู้สึกเห็นจริงจัง และเกิดความเข้าใจเกี่ยวกับโครงการอย่างถ่องแท้ มากกว่าจะเป็นการให้คำอธิบายถึงโครงการว่าเป็นอย่างไร บรรลุวัตถุประสงค์หรือไม่เพียงเท่านั้น (นิตา ชูโต, 2536 : 23)

โดยสรุป การประเมินโดยใช้วิธีศึกษาเชิงธรรมชาตินั้นจะมีลักษณะดังนี้

1. การประเมินวิธีนี้ตอบสนองความต้องการของคนกลุ่มต่าง ๆ อย่างทั่วถึง
2. การประเมินตามแนวนี้มี ความเชื่อในความสลับซับซ้อน เกี่ยวพันกับการเปลี่ยนแปลงพฤติกรรม ตลอดจนความรู้สึกนึกคิดของมนุษย์
3. ผู้ประเมินมีแนวโน้มที่จะเข้าถึงปัญหาและความต้องการที่แท้จริงเพราะผู้ประเมินเข้าไปมีส่วนร่วมกับโครงการอย่างต่อเนื่อง เป็นระยะเวลาานานพอควร
4. การประเมินตามรูปแบบนี้มีความยืดหยุ่นสูง ทั้งในแง่การกำหนดประเด็น คำถามที่มุ่งประเมิน และวิธีการประเมิน

ในการศึกษาธรรมสถานจุฬาลงกรณ์มหาวิทยาลัยครั้งนี้ ผู้วิจัยได้ดำเนินตามแนวทางวิธีเชิงธรรมชาติ ข้อมูลส่วนใหญ่เป็นความรู้สึกนึกคิดและข้อเท็จจริงที่ได้จากผู้คนที่เกี่ยวข้องกับธรรมสถาน ดังนั้น การรวบรวมข้อมูลและวิธีการที่จะได้มาซึ่งข้อมูลเหล่านี้คือ การใช้ระเบียบวิธีการวิจัยเชิงคุณภาพ

2.5.6 แนวคิดเกี่ยวกับ "บทบาท"

แนวคิดเกี่ยวกับ "บทบาท" พอสรุปได้ ดังนี้

สินีนางู บุญช่วย (2541 : 10) ให้ความหมายไว้ว่า บทบาท หมายถึง พฤติกรรมที่แสดงออกตามสิทธิและหน้าที่ของบุคคลหรือกลุ่มบุคคลในบริบทที่เกี่ยวข้อง

ทิตยา สุวรรณชฎ (2510 : 9 – 10 อ้างใน วิชาญ โพธิ์วิจิตร, 2540 : 13) กล่าวว่า บทบาทจะถูกกำหนดโดยหน้าที่และความรับผิดชอบที่ได้รับมอบหมาย แล้วนำมาแปลสู่การปฏิบัติ โดยพิจารณาถึงข้อจำกัดและสิ่งเกื้อกูลต่าง ๆ ที่มีอยู่

จักรพรรดิ วัฒนา (2530 : 19 อ้างใน วิชาญ โพธิ์วิจิตร, 2540 : 13) กล่าวเพิ่มเติมว่า นอกจากบทบาทจะถูกกำหนดโดยหน้าที่และเงื่อนไขของตำแหน่งนั้น ๆ แล้ว ยังต้องคำนึงถึงความคาดหวังของบุคคลผู้เกี่ยวข้องที่ต้องการให้มีการแสดงบทบาทอื่น ๆ ตามที่เห็นว่าตำแหน่งนั้น ๆ จะสามารถเอื้ออำนวยให้เกิดขึ้นได้

บทบาทจะเกิดจากการที่บุคคล กลุ่มบุคคล หรือสถาบันได้รับสิทธิหน้าที่และความรับผิดชอบซึ่งเมื่อรวมกันแล้วคือ จุดประสงค์ของการดำรงอยู่ของบุคคลหรือสถาบันนั้น ๆ นอกจากนั้น บทบาทยังถูกกำหนดด้วยความคาดหวังของผู้เกี่ยวข้องว่า บุคคล กลุ่มบุคคล หรือสถาบัน ดังกล่าวจะเอื้อ

อำนาจในสิ่งที่ตนต้องการได้ แต่อย่างไรก็ตาม บทบาทที่จะแสดงออกได้นั้นอยู่ภายใต้ข้อจำกัดและสถานการณ์ที่เป็นอยู่หรือบริบทนั่นเอง

บทบาทของธรรมสถานจุฬาลงกรณ์มหาวิทยาลัยเป็นผลจากการดำเนินงานเพื่อให้บรรลุวัตถุประสงค์ที่ตั้งไว้ และบทบาทของธรรมสถานยังปรับเปลี่ยนได้ตามความคาดหวังของสังคม และบุคคลที่เกี่ยวข้อง ทั้งนี้เนื่องจากธรรมสถานเป็นหน่วยงานหนึ่งของจุฬาลงกรณ์มหาวิทยาลัย ซึ่งนอกจากจะให้ความรู้แก่สังคมตามแนวทางที่ได้พิจารณาและกำหนดไว้ ยังต้องปรับปรุงความรู้ให้ทันสมัยเหมาะสมกับสภาพและความต้องการของสังคมด้วย

2.6 งานวิจัยที่เกี่ยวข้องกับธรรมสถานจุฬาลงกรณ์มหาวิทยาลัย

วชิรา วิทยานูวัตติ (2528) ได้ศึกษาธรรมสถานจุฬาลงกรณ์มหาวิทยาลัย ในระหว่างปี พ.ศ. 2527 – 2528 โดยสังเกตการณ์ทั้งแบบมีส่วนร่วมและไม่มีส่วนร่วมในการจัดกิจกรรมต่าง ๆ รวมทั้งสัมภาษณ์บุคคลต่าง ๆ ได้แก่ ผู้อำนวยการธรรมสถานจุฬาลงกรณ์มหาวิทยาลัย (ศ.ดร. ระวีภาวิไล) ผู้นำกลุ่มกิจกรรมที่จัดในธรรมสถาน 5 กลุ่ม คือ โยคะ อิสลามเพื่อชีวิต เจริญสติ ฝึกสมาธิ และสนทนาธรรม สัมภาษณ์และให้ตอบแบบสอบถามสำหรับผู้ใช้ธรรมสถานและผู้ใช้ไม่ใช้ธรรมสถาน และการศึกษาเอกสาร

จากการศึกษาการจัดกิจกรรมในธรรมสถาน พบว่า ผู้ที่ร่วมกิจกรรมส่วนใหญ่จะเป็นบุคคลภายนอก มีนิติน้อย บางรายการเป็นการจัดในกลุ่มผู้ที่นับถือศาสนานั้น ๆ เช่น มิชซา และอิสลามเพื่อชีวิต เป็นที่น่าสังเกตว่า กิจกรรม “แนวคำสอนท่านไสบาบา” อันเป็นรายการเพื่อให้เกิดความรู้ความเข้าใจคำสอนของท่านไสบาบา หน่วยงานภายนอก คือ SRI SATHYA SAI BABA CENTER ได้ขอใช้ธรรมสถานเป็นที่จัดกิจกรรม ผู้ที่มาร่วมกิจกรรมมีจำนวนถึง 200 – 300 คน การที่มีบุคคลสนใจมากเช่นนี้ น่าจะเป็นสิ่งที่แสดงให้เห็นว่า ในสังคมของเราทุกวันนี้ คนกำลังขาดสิ่งที่ยึดเหนี่ยวจิตใจ ศาสนาที่มีอยู่อาจทำหน้าที่ขาดตกบกพร่องไปในส่วนใดส่วนหนึ่ง ทำให้คนพยายามดิ้นรนแสวงหาที่พึ่งทางอื่น

ผู้นำกลุ่มกิจกรรมเห็นว่า สถานที่ตั้งของธรรมสถานเหมาะสมกับการจัดกิจกรรมทางศาสนา แต่ยังมีปัญหาเสียงรบกวนจากภายนอกอยู่บ้าง อย่างไรก็ตาม การที่กิจกรรมอิสลามเพื่อชีวิตมีคนมาร่วมกิจกรรมน้อย อาจมีสาเหตุมาจาก บรรยากาศของธรรมสถานกับสุเหร่าที่ต่างกันมาก และผู้ใช้สุเหร่าต้องมีการแต่งกายตามประเพณีของศาสนาที่ระบุไว้ จึงดูว่ามีความขลังกว่าธรรมสถานซึ่งไม่ได้เป็นสถานที่ทางศาสนา

กลุ่มตัวอย่างที่เป็นผู้มาใช้ธรรมสถานให้ความเห็นว่า ธรรมสถานก่อให้เกิดประโยชน์ในด้าน เป็นแหล่งให้ความรู้ทางธรรมะ เป็นสถานที่ใช้ปฏิบัติทางธรรม เป็นศูนย์รวมที่ทุกศาสนามาใช้ได้ นอกจากนั้น ยังใช้เป็นที่พักผ่อนหย่อนใจ และเป็นสถานที่ที่สามารถพบปะกัลยาณมิตร ส่วนข้อที่ยังต้องปรับปรุง คือ สภาพโดยรวมยังไม่สงบนัก

อย่างไรก็ตาม การที่ธรรมสถานจัดกิจกรรมสำหรับทุกศาสนา และเปิดโอกาสให้นิสิตจุฬาลงกรณ์มหาวิทยาลัยและบุคคลที่สนใจได้เข้าร่วมด้วย ถือว่า ธรรมสถานได้ทำหน้าที่ (function) ต่อสังคมส่วนหนึ่งซึ่งไม่ถือว่าเป็นการแย่งหน้าที่จากวัด โบสถ์ สุเหร่าใด ๆ ทั้งสิ้น การที่ธรรมสถานจัดกิจกรรมเช่นนี้ คนในศาสนาหนึ่งอาจเข้าร่วมในกิจกรรมของอีกศาสนาหนึ่งได้ อันจะทำให้เขาได้รับความรู้เพิ่มขึ้น กล่าวได้ว่า ผลจากการที่ผู้คนทุกศาสนาพอใจและมีสิทธิมาใช้ธรรมสถานได้อย่างเต็มที่ ถือได้ว่า ธรรมสถานได้ดำเนินการบรรลุวัตถุประสงค์ที่ตั้งไว้