

## บทที่ 2

### เอกสารงานวิจัยที่เกี่ยวข้อง

#### แนวคิดทฤษฎีและงานวิจัยที่เกี่ยวข้อง

การวิจัยครั้งนี้ผู้วิจัย ได้ศึกษาค้นคว้าเอกสารและงานวิจัยที่เกี่ยวข้อง นำเสนอเป็นหัวข้อ  
ดังนี้

1. การสำเร็จการศึกษาพยาบาลศาสตร์
  - 1.1 แนวคิดและปรัชญาการผลิตบัณฑิตพยาบาลศาสตร์
  - 1.2 หลักสูตรพยาบาลศาสตร์
  - 1.3 ผลสัมฤทธิ์ทางการเรียน
2. เจตคติต่อวิชาชีพพยาบาล
  - 2.1 ความหมายของเจตคติ
  - 2.2 ลักษณะและความสำคัญของเจตคติ
  - 2.3 องค์ประกอบของเจตคติ
  - 2.4 วิชาชีพพยาบาล
  - 2.5 เจตคติต่อวิชาชีพพยาบาล
  - 2.6 งานวิจัยที่เกี่ยวข้อง
3. จุดมุ่งหมายในการเรียน
  - 3.1 แนวคิดของจุดมุ่งหมายในการเรียน
  - 3.2 องค์ประกอบของจุดมุ่งหมายในการเรียน
  - 3.3 งานวิจัยที่เกี่ยวข้อง
4. ความมีวินัยในตนเอง
  - 4.1 ความหมายของวินัย
  - 4.2 ความหมายของวินัยในตนเอง
  - 4.3 คุณลักษณะของบุคคลที่มีวินัยในตนเอง
5. พฤติกรรมการเรียน
  - 5.1 ความหมายของพฤติกรรม
  - 5.2 ความหมายของการเรียน
  - 5.3 องค์ประกอบของการเรียน
  - 5.4 วิธีการเรียน
  - 5.5 การวางแผนการเรียน
  - 5.6 งานวิจัยที่เกี่ยวข้อง

## 6. สภาพแวดล้อมของวิทยาลัยพยาบาล

### 6.1 งานวิจัยที่เกี่ยวข้อง

#### 1. การสำเร็จการศึกษาพยาบาลศาสตร์

##### 1.1 แนวคิดและปรัชญาการผลิตบัณฑิตพยาบาลศาสตร์

การศึกษาพยาบาลศาสตร์ หมายถึง การปฏิบัติของสถาบันการศึกษาระดับอุดมศึกษาในการผลิตบุคลากรที่มีความสามารถในการพยาบาล ซึ่งสถาบันการศึกษาพยาบาลซึ่งหมายถึงโรงเรียน วิทยาลัย คณะวิชา ภาควิชา หรือสถานศึกษาที่เรียกอย่างอื่น ทำการสอนวิชาการพยาบาลและการผดุงครรภ์ เพื่อให้ผู้ที่สำเร็จการศึกษาสามารถเป็นผู้ประกอบวิชาชีพการพยาบาลและการผดุงครรภ์ตามกฎหมายว่าด้วยการประกอบวิชาชีพการพยาบาลและการผดุงครรภ์ได้ (ประนอม โอทกานนท์ , 2543 )

การเรียนการสอนทางพยาบาลศาสตร์นั้น ยึดหลักตามปรัชญาของหลักสูตร ( พวงเพ็ญ ชูณหพราน , 2533 ) ซึ่งได้แก่

1.1.1 วิชาชีพพยาบาล เป็นวิชาชีพที่มีทั้งส่วนที่เป็นอิสระและร่วมมือประสานกับวิชาชีพอื่น

1.1.2 การปฏิบัติการพยาบาลอาศัยความรู้ทางวิทยาศาสตร์และการแก้ปัญหา

1.1.3 บทบาทพยาบาล คือ การป้องกันโรค ส่งเสริมสุขภาพ รักษาพยาบาลและฟื้นฟูสมรรถภาพ

1.1.4 ความสำเร็จของวิชาชีพพยาบาล ขึ้นอยู่กับความเชื่อ ความเคารพ การกระตือรือร้นในการแสวงหาความรู้ตลอดไป

สถาบันพระบรมราชชนก สำนักงานปลัดกระทรวง กระทรวงสาธารณสุข เชื่อว่าสถาบันการศึกษาจะต้องมีความรับผิดชอบในการเตรียมพยาบาลที่มีความรู้ความสามารถด้านวิชาชีพ พร้อมทั้ง คุณธรรม จริยธรรม ในการปฏิบัติการพยาบาลทุกระดับเพื่อสนองความต้องการด้านบริการพยาบาลในสังคมไทยที่เปลี่ยนแปลงอยู่ตลอดเวลา โดยตระหนักถึงการเรียนรู้เป็นกระบวนการที่ต่อเนื่องเป็นลำดับ โดยเกิดจากตัวผู้เรียนเอง และจะเกิดขึ้นได้ง่ายเมื่อผู้เรียนมีประสบการณ์ มีความพร้อมที่จะเรียนและใฝ่รู้ใฝ่เรียน รวมทั้งได้รับการส่งเสริมสนับสนุนจากผู้สอนและสภาพแวดล้อม เพื่อให้เป็นผู้สำเร็จการศึกษาที่ประกอบด้วยความรู้ความสามารถ และมีเจตคติที่ดี มีคุณธรรม และจริยธรรมเป็นแกนนำในการดำรงชีวิต

ในการเตรียมผู้ประกอบวิชาชีพทางการพยาบาลให้มีความรู้ความสามารถในการประกอบวิชาชีพนั้น จำเป็นต้องมีการจัดการศึกษาในระดับวิชาชีพ คือ มีพื้นฐานความรู้ในระดับปริญญาตรีขึ้นไป วิทยาลัยพยาบาลสังกัด กระทรวงสาธารณสุข ตระหนักถึงความรับผิดชอบในการสร้างกำลังคนสาขาพยาบาลศาสตร์ จึงได้สร้างหลักสูตรพยาบาลศาสตร์บัณฑิตขึ้น เพื่อผลิตพยาบาลวิชาชีพที่

มีคุณภาพและมีความรู้ความสามารถในระดับวิชาชีพ ป้อนเข้าสู่หน่วยงานที่ให้บริการดูแลทางด้านสุขภาพของ ผู้รับบริการในทุกระดับชั้น เพื่อประโยชน์สูงสุดในการพัฒนาคุณภาพชีวิตของผู้รับบริการและประชาชน โดยส่วนรวม

สำหรับโครงสร้างของหลักสูตรพยาบาลศาสตร์ สถาบันพระบรมราชชนก กระทรวงสาธารณสุขประกอบด้วย 4 หมวดวิชาคือ หมวดวิชาพื้นฐานทั่วไป หมวดวิชาพื้นฐานวิชาชีพ หมวดวิชาชีพ และหมวดวิชาเลือกเสรี มีจำนวนหน่วยกิตรวม 148 หน่วยกิต โดยกำหนดให้ผู้ที่สำเร็จการศึกษาตามระยะเวลา 4 ปี ต้องมีเกรดเฉลี่ยสะสมตลอดทั้งหลักสูตรไม่ต่ำกว่า 2.00

## 1.2 หลักสูตรพยาบาลศาสตร์

หลักสูตร หมายถึง เนื้อหาวิชา กลุ่มวิชา หรือประสบการณ์ที่กำหนดให้ผู้เรียนได้เรียน เป็นกระบวนการส่งวัตถุดิบเข้าไปสู่กระบวนการผลิตแล้วได้ผลผลิตที่สมบูรณ์ หลักสูตรประกอบด้วย วัตถุดิบ (Input) กระบวนการเรียนการสอน (Teaching Learning Process) และ ผลผลิต (Output) (ประนอม โอทกานนท์ , 2543)

หลักสูตรพยาบาลศาสตร์ หมายถึง กระบวนการรับผู้เรียนเข้าสู่กระบวนการเรียนการสอน ในสถาบันการศึกษาพยาบาลแล้วได้ผลผลิตที่สามารถปฏิบัติงานระดับต่างๆเพื่อการส่งเสริมสุขภาพ การป้องกันโรค การรักษาพยาบาล และการฟื้นฟูสมรรถภาพของบุคคล ครอบครัว และชุมชน (ประนอม โอทกานนท์ , 2543)

หลักสูตรพยาบาลศาสตร์ เป็นหลักสูตรที่มุ่งเตรียมบุคลากรด้านการพยาบาล เพื่อให้บริการพยาบาลแก่ประชาชนในด้านการส่งเสริมสุขภาพอนามัย การป้องกันโรค การพยาบาลและการรักษาตามขอบเขตที่กฎหมายกำหนด ตลอดจนการฟื้นฟูสมรรถภาพของบุคคล ครอบครัวและชุมชน พยาบาลผู้ที่สำเร็จการศึกษาต้องเป็นผู้ที่มีความสามารถพร้อมที่จะปฏิบัติงานการพยาบาล ด้านการวิจัย เป็นผู้ที่มีคุณธรรม จริยธรรมและรักษาจรรยาบรรณวิชาชีพอย่างเคร่งครัด ตลอดจนเป็นผู้ที่มีมนุษยสัมพันธ์ดี เป็นทั้งผู้นำและผู้ร่วมงานที่ดีได้ มีความคิดริเริ่มสร้างสรรค์ ใฝ่รู้ และพัฒนาตนเองและวิชาชีพอยู่อย่างต่อเนื่อง ( อ่างใน เพ็ญวรรณ มหาผล , 2539 )

หลักสูตรพยาบาลศาสตร์ จำแนกองค์ประกอบของการศึกษาพยาบาลเป็น 3 ส่วนคือ

1.2.1 การศึกษาของวิชาชีพซึ่งเป็นเนื้อหาความรู้และกิจกรรมต่าง ๆ ที่สถาบันจัดขึ้นเพื่อให้ผู้เรียนได้เรียนรู้ ทำความเข้าใจ และปฏิบัติในด้านวิชาชีพพยาบาล

1.2.2 การศึกษาทั่วไปซึ่งเป็นความรู้และกิจกรรมต่างๆที่สถาบันจัดขึ้นเพื่อให้ผู้เรียนได้มีทัศนะ แนวคิด และบุคลิกที่กว้างขวาง ไม่คับแคบในวิชาชีพของตน

1.2.3 รายวิชาเลือก เป็นรายวิชาที่ผู้เรียนได้มีโอกาสได้เลือกเรียนในส่วนที่ตนสนใจ โดยทั่วไปวิชาเลือกมักจะอยู่ในหลักสูตรวิชาชีพ (จินตนา ยูนิพันธ์ , 2527 )

ความสำคัญของหลักสูตรการศึกษาพยาบาลศาสตร์จำแนกได้เป็น 3 ด้านคือ ความสำคัญต่อผู้เรียน กล่าวคือผู้เรียนที่สำเร็จการศึกษาจะได้รับการประกันว่า ได้รับการปลูกฝังความรู้ ถ่ายทอดวัฒนธรรมและเสริมสร้างความเจริญเติบโตในทุกๆด้านตามที่หลักสูตรกำหนด ผู้เรียนที่สำเร็จการศึกษาจากหลักสูตรการศึกษาพยาบาลเท่านั้นที่เรียกว่าเป็นผู้ที่สามารถปฏิบัติการพยาบาลได้ กล่าวได้ว่าหลักสูตรการศึกษาพยาบาลมีความสำคัญต่อความก้าวหน้าในงานของพยาบาล และทั้งยังมีผลโดยตรงต่อความสามารถในการศึกษาต่อเนื่องระดับสูงของบุคลากรพยาบาลด้วย ความสำคัญต่อการจัดการเรียนการสอนในสถาบันการศึกษาพยาบาล และความสำคัญต่อวิชาชีพพยาบาลและต่อสังคมโดยรวม ( ประพนอม โอทกานนท์, 2543 )

ดังนั้นจึงกล่าวได้ว่าหลักสูตรพยาบาลศาสตร์ เป็นหลักสูตรที่มุ่งเตรียมบุคลากรด้านการพยาบาลเพื่อให้บริการการพยาบาลแก่ประชาชนในด้านการส่งเสริมสุขภาพอนามัย การป้องกันโรค การพยาบาลและการรักษาตามขอบเขตที่กฎหมายกำหนด ตลอดจนการฟื้นฟูสมรรถภาพของบุคคล ครอบครัวและชุมชน โดยลักษณะและคุณสมบัติของผู้ที่สำเร็จการศึกษาต้องประกอบด้วยองค์ประกอบคือ ความรู้ เจตคติ และทักษะด้านการปฏิบัติการพยาบาล

### 1.3 ผลสัมฤทธิ์ทางการเรียน

ผลสัมฤทธิ์ทางการเรียน หมายถึง การประเมินผลการเรียนของนักศึกษาตั้งแต่เริ่มศึกษาในหลักสูตรจนกระทั่งสำเร็จการศึกษา ผลสัมฤทธิ์ทางการเรียนเป็นการบ่งบอกความสามารถของผู้เรียนในการวิเคราะห์ และวิจารณ์ ความพยายามในการเรียน ทักษะในการศึกษาเล่าเรียนและการปฏิบัติ มีการเข้าห้องเรียน มีความสนใจ และมีทัศนคติที่ดีต่อวิชาชีพ ( อ่างถึงใน อุทุมพร จามรมาน , 2538 )

ผลสัมฤทธิ์ทางการเรียน หมายถึง การกำหนดตัวเลขให้กับบุคคล โดยมีวัตถุประสงค์ให้เห็นความแตกต่างของคุณสมบัติที่มีอยู่ในแต่ละบุคคล ( Ebel , 1965 )

ผลสัมฤทธิ์ทางการเรียน หมายถึง การบรรลุจุดมุ่งหมายทางการศึกษาโดยผู้ที่มีความสำเร็จการศึกษา เข้าใจจุดมุ่งหมายของการกระทำสิ่งที่ศึกษาอย่างแท้จริง ( Dyer , 1967 )

ผลสัมฤทธิ์ทางการเรียน หมายถึง ผลผลิตที่ได้จากการค้นหาระดับที่แสดงถึงปริมาณของคุณลักษณะใดลักษณะหนึ่งในตัวบุคคล เช่น ตัดสินว่าบุคคลนั้นๆมีความสนใจและมีบุคลิกภาพอย่างไร หรือจะเป็นผู้ประสบความสำเร็จในอาชีพอย่างไร ( เยาวดี วิบุรย์ศรี , 2540 )

ผลสัมฤทธิ์ทางการเรียน หมายถึง การดำเนินการอย่างมีวิธีการ เพื่อให้ทราบถึงปริมาณทางด้านคุณภาพของบุคคล และอธิบายในรูปของปริมาณ ( Quantitative term ) ได้แก่ เจตคติ วุฒิทางอารมณ์ ความฉลาด ความสัมฤทธิ์ผลทางการเรียน และบันทึกผลออกมาเป็นตัวเลข

( กังวล เทียนกัณฑ์เทศน์ , 2540 )

จากความหมายผลสัมฤทธิ์ทางการเรียนข้างต้นสรุปได้ว่า ผลสัมฤทธิ์ทางการเรียน หมายถึง การดำเนินการอย่างมีวิธีการเพื่อให้ทราบว่าผลผลิตที่ได้บรรลุจุดมุ่งหมายทางการศึกษาโดยเป็นการ บ่งบอกความสามารถของผู้เรียนในการวิเคราะห์ และวิจารณ์ ความพยายามในการเรียน ทักษะใน การศึกษาเล่าเรียนและการปฏิบัติ การเข้าห้องเรียน ความสนใจ และมีทัศนคติที่ดีต่อวิชาชีพ โดย บันทึกลงมาเป็นตัวเลข

เกณฑ์ในการแปรระดับผลสัมฤทธิ์ทางการเรียน การให้อันดับคะแนนหรือเกรด (Grade) เพื่อเป็นหลักฐานรับรองว่ามีผลสัมฤทธิ์หรือมีความถนัด มีประสบการณ์ในเนื้อหาวิชาที่เรียนมาก น้อยเพียงใด โดยกำหนดเกณฑ์ในการให้อันดับคะแนนไว้ในช่วง 0 – 4 หรือ A, A<sup>+</sup>, B, B<sup>+</sup>, C<sup>+</sup>, C, D โดยกำหนดเกณฑ์เพื่อให้ตัดสินใจได้เช่น 4 (A) คือ ผู้ที่บรรลุวัตถุประสงค์เชิงพฤติกรรมทุกข้อ 3 (B) คือผู้ที่บรรลุวัตถุประสงค์เชิงพฤติกรรมหลักทุกข้อ 2 (C) คือ ผู้ที่บรรลุวัตถุประสงค์เชิง พฤติกรรม 2 ใน 3 ของทั้งหมด 1 (D) คือ ผู้ที่บรรลุวัตถุประสงค์เชิงพฤติกรรม 1 ใน 3 ของทั้ง หมด 0 (F) ผู้ที่ไม่สามารถบรรลุวัตถุประสงค์เชิงพฤติกรรม บัณฑิตพยาบาลศาสตร์สังกัดวิทยาลัย พยาบาลสังกัดกระทรวงสาธารณสุขปีการศึกษา 2543 ที่มีผลสัมฤทธิ์ทางการเรียนสูงและต่ำ โดย บัณฑิตพยาบาลศาสตร์ที่มีผลสัมฤทธิ์ทางการเรียนสูงมีระดับเกรดเฉลี่ยสะสม (Grade Point Average) ในการสำเร็จการศึกษาอยู่ในช่วง 3.25 – 4.00 เนื่องจากเป็นเกรดที่ใช้ในการพิจารณา บัณฑิตที่จะได้รับเกียรติคุณ และบัณฑิตพยาบาลศาสตร์ที่มีผลสัมฤทธิ์ทางการเรียนต่ำมีระดับ เกรดเฉลี่ยสะสม (Grade Point Average) ในการสำเร็จการศึกษาอยู่ในช่วง 2.00 – 2.75 ซึ่ง พิจารณาจากเกณฑ์การสอบคัดเลือกเข้าศึกษาในระดับปริญญาโท ผู้ที่จะสมัครจะต้องมีผลการเรียน ในระดับปริญญาตรี(เกรดเฉลี่ยสะสม)ตั้งแต่ 2.75 ขึ้นไป การศึกษาพยาบาลเป็นการเรียนที่เน้น คุณภาพ ประสิทธิภาพ และประสิทธิผลของการพยาบาลที่ผู้ป่วยได้รับ โดยคำนึงถึง ความต้องการ และปัญหาของผู้ป่วยด้านร่างกาย จิตใจ อารมณ์เป็นหลัก นอกจากนั้นจะต้องคำนึงถึงความปลอดภัย สิ่งแวดล้อม การปราศจากการติดเชื้อโรค ความสุขสบายทั้งด้านร่างกาย จิตใจ การป้องกันโรคและ อากาศแทรกซ้อนต่างๆ ตลอดจนการส่งเสริมและฟื้นฟูสภาพและการสอนแนะนำด้านสุขภาพ ซึ่ง พยาบาลจะต้องนำความรู้และทักษะด้านต่างๆมาประยุกต์ใช้ให้ถูกต้อง ดังนั้นบัณฑิตพยาบาล ศาสตร์ที่มีผลสัมฤทธิ์ทางการเรียนในระดับสูงมีความสามารถในการนำความรู้และทักษะด้านต่างๆ มาประยุกต์ใช้ได้อย่างถูกต้องและมีประสิทธิภาพมากกว่าบัณฑิตพยาบาลศาสตร์ที่มีผลสัมฤทธิ์ทาง การเรียนต่ำซึ่งสอดคล้องกับ Wactjen (1966 อ้างถึงใน มนัส ประสงค์ , 2526) โดยกล่าวว่า คะแนน ที่ได้จากการสอบสามารถวัดความฉลาดของบุคคลได้ กล่าวคือผู้ที่ได้คะแนนสูงกว่าจะมี ประสิทธิภาพในการเรียนและการทำงานสูงกว่าผู้ที่ได้คะแนนต่ำ และสอดคล้องกับผลการวิจัยของ Korrel, Jenet and Marta (1990) ที่ศึกษาเรื่องความเข้าใจความแตกต่างระหว่างนักศึกษาหญิงที่มีผลสัมฤทธิ์ ทางการเรียนสูงและต่ำ กลุ่มตัวอย่างที่ใช้ในการวิจัยได้แก่ กลุ่มนักศึกษาที่มีผลสัมฤทธิ์ทางการเรียน สูง คือมีผลการเรียนเฉลี่ยอยู่ระหว่าง 2.90 – 3.66 จำนวน 36 คน และกลุ่มนักศึกษาที่มีผลสัมฤทธิ์

ทางการเรียนต่ำ คือมีผลการเรียนเฉลี่ยอยู่ระหว่าง 1.80 – 2.08 จำนวน 34 คน ผลการวิจัยพบว่า นักศึกษาที่มีผลสัมฤทธิ์ทางการเรียนสูงจะมีแรงจูงใจภายใน อึดทน โทศน์ทางวิชาการ และมีความเชื่อมั่นในความสามารถและความพยายามของตนเองมากกว่า นักศึกษาที่มีผลสัมฤทธิ์ทางการเรียนต่ำ นอกจากนี้การศึกษาของ Yan และ Gaier ( 1994 ) ได้เปรียบเทียบคุณสมบัติที่เป็นเหตุผล สำหรับนักศึกษาที่ประสบความสำเร็จและนักศึกษาที่ประสบความสำเร็จล้มเหลวในการเรียน กลุ่มตัวอย่างที่ใช้ในการวิจัยได้แก่ นักศึกษาอเมริกันและ นักศึกษาชาวเอเชียจำนวน 358 คน พบว่า การที่นักศึกษาจะประสบความสำเร็จในการเรียนนั้น ความพยายามมีความสำคัญมากต่อความสำเร็จ ในขณะที่คนที่ขาดความพยายาม ก็จะประสบความสำเร็จล้มเหลวในการเรียน

## 2 เจตคติต่อวิชาชีพพยาบาล

### 2.1 ความหมายของเจตคติ

คำว่าเจตคติตามพจนานุกรมฉบับราชบัณฑิตยสถาน พุทธศักราช 2525 เป็นคำนามหมายถึง ทำที่ หรือความรู้สึกของบุคคลต่อสิ่งใดสิ่งหนึ่ง และใช้ตรงกับภาษาอังกฤษว่า Attitude คำว่า Attitude ซึ่งมาจากคำในภาษาลาตินว่า Aptus หมายถึง ความพร้อมหรือแนวโน้มที่จะทำสิ่งหนึ่งสิ่งใด

เจตคติเป็นตัวแปรทางจิตวิทยาชนิดหนึ่งที่ไม่สามารถสังเกตได้โดยง่าย แต่เป็นการ โน้มเอียงทางจิตภายใน จะแสดงออกให้เห็นได้โดยพฤติกรรมอย่างใดอย่างหนึ่ง ( Thurestone ,1992 )

เจตคติ หมายถึงการจูงใจ โน้มโน้มให้ตอบสนองต่อที่หมายของเจตคติในลักษณะของความชอบหรือไม่ชอบ อย่างคงเส้นคงวา โดยผ่านการเรียนรู้ ( Fishbeinและ Ajzen ,1975 )

เจตคติ ความคิดเห็น ซึ่งมีอารมณ์เป็นส่วนประกอบ เป็นส่วนที่พร้อมจะมีปฏิกิริยาเฉพาะอย่างต่อสภาพการณ์ภายนอก ( ประภาพัฒน์ สุวรรณ , 2520 )

เจตคติ เป็นความรู้สึกหรืออารมณ์ที่แสดงออกเป็นท่าทีและสภาพความพร้อมทางความคิด และจิตใจของบุคคลที่จะรับและตอบสนองต่อสิ่งเร้าและสภาพการณ์ต่างๆในทิศทางเป็นบวก ลบ หรือเป็นกลาง ( พวงรัตน์ บุญญานุรักษ์ , 2533 )

เจตคติ ( Attitudes ) หมายถึงความรู้สึกท่าทีของบุคคลที่มีต่อสิ่งใดสิ่งหนึ่ง เจตคติเกิดขึ้นจากส่วนประกอบด้านความรู้ความพึงพอใจ และองค์ประกอบทางพฤติกรรม ( cognitive , affective , and behavioral component ) ความเชื่อเป็นส่วนประกอบหนึ่งของเจตคติ และที่สำคัญจะแยกออกเสียมิได้จากกระบวนการประเมินคุณค่า เจตคติจึงออกมาในลักษณะของเจตคติที่ดีและเจตคติที่ไม่ดี หรืออาจกล่าวอีกอย่างว่าเจตคติในทางบวกหรือทางลบ( สิวลี ศรีไล , 2539 )

เจตคติ หมายถึง ลักษณะการเรียนรู้ด้านจิตใจเริ่มจากการรับรู้สิ่งแวดล้อมก่อน แล้วจึงเกิดปฏิกิริยาโต้ตอบกับสิ่งแวดล้อมนั้น จนเป็นการสร้างคุณค่านิยมในระดับต่างๆและพัฒนาไปถึงขั้น

พัฒนาเจตคติ และเจตคตินี้จะเป็นตัวกำหนด และ ควบคุมพฤติกรรมของบุคคล ( ปาหนัน บุญหลง, 2534 )

จากความหมายต่างๆข้างต้นสรุปได้ว่า เจตคติ หมายถึง ความเข้าใจ ความคิดเห็น ความรู้สึก ความเชื่อ ของบุคคลที่มีต่อสิ่งใดสิ่งหนึ่ง ในทิศทางที่ให้คุณค่าเป็นบวก ลบ หรือกลางได้ ซึ่งส่งผลให้บุคคลแสดงพฤติกรรมหรือสนองตอบต่อสิ่งนั้นตามความรู้สึกอันเป็นผลจากการเรียนรู้ ประสบการณ์ และสิ่งแวดล้อมของบุคคลนั้นๆ

## 2.2 ลักษณะและความสำคัญของเจตคติ

2.2.1 ธีระพร อุวรรณ โฉ ( 2535 ) ได้สรุปมโนทัศน์ หรือลักษณะสำคัญของเจตคติไว้ ดังนี้

2.2.1.1 เจตคติที่มีที่หมาย ( Attitude object ) ที่หมายถึงในที่นี้หมายถึง สิ่งของ บุคคล สถานที่ แนวคิด สถานการณ์ เป็นต้น อาจเป็นเพียงที่หมายอย่างใดอย่างหนึ่งหรือหลายๆ อย่างรวมเข้าด้วยกันก็ได้

2.2.1.2 มีการระบุในแง่ดีหรือไม่ดี ( Evaluation aspect ) โดยจะมีการแสดงความรู้สึกทั้งในทางดี หรือในทางไม่ดี ก็ได้

2.2.1.3 มีลักษณะค่อนข้างยืนยงคงทน ( Relatively enduring ) คือมีความคงทนอยู่ชั่วระยะเวลาหนึ่งจนกว่าจะมีเหตุผลอื่นๆมาเพิ่มหรือมาหักล้าง ทำให้เกิดการเปลี่ยนแปลงไป

2.2.1.4 เป็นความพร้อมในการตอบสนอง ( Readiness for response ) หมายถึง บุคคลมีความพร้อมที่จะกระทำหรือตอบสนองตามความรู้สึกของตนในเรื่องนั้นๆ

2.2.2 พวงรัตน์ บุญญาณรงค์ ( 2533 ) ได้สรุปลักษณะของเจตคติไว้ดังนี้

2.2.2.1 เจตคติเกิดจากการเรียนรู้ มิใช่มีติดตัวมาแต่กำเนิด

2.2.2.2 เจตคติเป็นระบบของกลุ่มพฤติกรรมประกอบด้วยองค์ประกอบ 3 อย่างคือ ด้านความเข้าใจ ด้านความรู้สึก และด้านการกระทำ

2.2.2.3 ในเจตคติต่างๆของบุคคลจะมีองค์ประกอบทั้ง 3 นี้อยู่เสมอ แต่อาจจะเป็นไปในสัดส่วนหรือน้ำหนักที่แตกต่างกันไป เช่น เจตคติบางอย่างเกิดจากความรู้ ความคิด เป็นส่วนสำคัญ มีความรู้สึกและอารมณ์ประกอบอยู่น้อย และบางอย่างอาจเกิดขึ้นจากประสบการณ์ด้านอารมณ์มากกว่าความคิด

2.2.2.4 ในลักษณะความเข้มข้น ( Intensity ) เจตคติมีลักษณะอื่นๆเข้ามาประกอบทำให้เกิดความเข้มข้นขึ้น เช่น มีความมั่นใจ มีความสำคัญของจุดมุ่งหมายที่มีต่อวัตถุประสงค์ของเจตคติเข้ามาเป็นส่วนเกี่ยวข้องด้วย

2.2.2.5 ด้านความเป็นแกนสำคัญของชีวิต ( Centrality ) เจตคติบางอย่างมี

สถานภาพที่สูงมาก การที่บุคคลมองโลกมองชีวิตจะใช้เจตคตินี้เป็นหลักในการมอง

เจตคติที่ว่านี้จึงเป็นส่วนหนึ่งของความคิดรวบยอดของบุคคล ( Self concept )

เจตคติจึงนับได้ว่าเป็นพฤติกรรมเชิงสันนิษฐาน ( Hypothetical construct ) ไม่อาจสังเกตหรือวัดได้โดยตรง จึงต้องใช้การสรุปสันนิษฐานจากการแสดงความคิดเห็น การตัดสินใจและทำการแสดงออกในรูปแบบต่างๆของบุคคล

สรุปได้ว่า เจตคตินั้นเกิดจากการเรียนรู้ประสบการณ์ของบุคคลเป็นสำคัญซึ่งอาจมีทิศทางในทางบวก ลบ หรือกลางได้ เจตคติจึงเป็นตัวกำหนดพฤติกรรมการแสดงออกของบุคคลให้คงอยู่ค่อนข้างถาวร สามารถถ่ายทอดไปสู่บุคคลอื่นได้ และสามารถเปลี่ยนแปลงได้อีกด้วย จึงเชื่อว่าเจตคติต่อวิชาชีพพยาบาลพยาบาล สามารถจะเกิดขึ้นและเปลี่ยนแปลงได้จากการรับรู้และเรียนรู้จากการมีประสบการณ์ด้วยตนเอง ขณะศึกษาอยู่ในสถาบัน เมื่อมีเจตคติที่ดีในวิชาชีพเกิดขึ้นย่อมส่งผลให้พฤติกรรมที่แสดงออกในการปฏิบัติการพยาบาลของบัณฑิตพยาบาลที่ให้แก่ผู้รับบริการมีประสิทธิภาพตามไปอย่างแน่นอน

### 2.3 องค์ประกอบของเจตคติ

#### 2.3.1 เจตคติประกอบด้วยองค์ประกอบ 3 ประการ (ปรียาพร วงศ์อนุตรโรจน์ ,2534 )

คือ

##### 2.3.1.1 องค์ประกอบด้านความรู้ ความเข้าใจ ( Cognitive component )

เป็นการตอบสนองของบุคคลในลักษณะการรับรู้ อันสืบเนื่องมาจากความคิด ความเชื่อที่มีต่อความหมายทางจิต เพื่อเป็นเหตุผลที่จะสรุปความและรวมเป็นความเชื่อหรือช่วยประเมินสิ่งนั้น

##### 2.3.1.2 องค์ประกอบ ด้านความรู้สึกหรืออารมณ์ ( Affective component

เป็นความรู้สึกด้านอารมณ์ของบุคคลที่มีความสัมพันธ์กับที่หมายทางจิต ต่างเป็นผลเนื่องมาจากการที่บุคคลประเมินผลที่หมายนั้นแล้วว่า พอใจหรือไม่พอใจ ต้องการหรือไม่ต้องการ ดีหรือเลว องค์ประกอบ ด้านนี้มีความสัมพันธ์กัน เจตคติบางอย่างจะประกอบด้วยความรู้ ความเข้าใจมาก แต่ประกอบด้วยความรู้สึกหรืออารมณ์น้อย แต่เจตคติบางอย่างมีลักษณะตรงกันข้าม

##### 2.3.1.3 องค์ประกอบด้านพฤติกรรม ( Behavioral component ) เป็นองค์

ประกอบทางด้านความพร้อมหรือความโน้มเอียงที่บุคคลจะประพฤติปฏิบัติ หรือตอบสนองต่อที่หมายทางจิตในทิศทางที่จะสนับสนุนหรือคัดค้าน ทั้งนี้ขึ้นอยู่กับความเชื่อหรือความรู้สึกของบุคคลที่ได้จากการประเมินผลพฤติกรรมที่คิดจะแสดงออกมาจะสอดคล้องกับความรู้สึกที่มีอยู่

เจตคติที่บุคคลมีต่อสิ่งใดสิ่งหนึ่งหรือบุคคลใดบุคคลหนึ่ง จะประกอบด้วยองค์ประกอบทั้ง 3 นี้เสมอ แต่จะมีปริมาณมากน้อยแตกต่างกันซึ่งองค์ประกอบดังกล่าวตรงกับที่(ธีระพร อุวรรณ ,2521 ) กล่าวว่า เด็กที่โตมาในครอบครัวจะได้รับอิทธิพลจากพ่อแม่ พี่น้องและญาติ ใน



การสร้างเจตคติต่อสิ่งนั้นๆ และเมื่อเด็กเข้าโรงเรียน ครูและกลุ่มเพื่อนจะมีอิทธิพลในการสร้างและเปลี่ยนแปลงเจตคติ ประสบการณ์ส่วนตัวของเด็กเป็นอย่างมาก

2.3.2 องค์ประกอบที่ก่อให้เกิดเจตคติ(ประภาเพ็ญ สุวรรณ ,2520 อ้างถึงในนุสร จำปาวัลย์, 2535 ) คือ

2.3.2.1 ตัวบุคคล ประสบการณ์ในการให้การเลี้ยงดูหรือฝึกอบรม จะเป็นตัวกำหนดบุคลิกภาพของบุคคล ขณะเดียวกันบุคคลก็ย่อมมีบุคลิกภาพที่แตกต่างกัน ซึ่งจะมีผลทำให้เจตคติของบุคคล เหล่านั้นแตกต่างกันด้วย

2.3.2.2 สัมพันธภาพระหว่างบุคคล คือ ความเหมือนกันของเจตคติของบุคคลสองคน เมื่อบุคคลทั้งสองนั้นมีเจตคติที่เหมือนกันและมีโอกาสที่จะมีปฏิกริยาหรือทำกิจกรรมร่วมกัน ความคิดเห็นของแต่ละคนจะเป็นสิ่งตอบแทน ( reward ) ให้กันและกัน

2.3.2.3 กลุ่มบุคคลหนึ่ง ย่อมมีส่วนร่วมในกลุ่มใดกลุ่มหนึ่ง ซึ่งประกอบด้วยสมาชิกหลายคนในขณะเดียวกันบุคคลนั้นก็อาจมีความต้องการเข้าไปมีส่วนร่วมในกลุ่มอื่นด้วย เจตคติของบุคคลนั้นย่อมขึ้นอยู่กับบุคคลในกลุ่มที่เขาเป็นสมาชิกด้วย ดังนั้นเจตคติของบุคคลจะเปลี่ยนแปลงได้ทางหนึ่งก็โดยการเปลี่ยนแปลงเจตคติของกลุ่ม

2.3.2.4 สัมพันธภาพระหว่างบุคคล กลุ่มต่างๆ ถ้ายังมีความเหมือนกันมากเท่าใดในด้านขนบธรรมเนียมประเพณี ค่านิยม ความเชื่อและวัฒนธรรม ความชอบกันระหว่างกลุ่มจะมีมากเท่านั้น

## 2.4 วิชาชีพพยาบาล

วิชาชีพ ( Profession ) หมายถึง อาชีพที่มีลักษณะครบทั้ง 6 ประการ ได้แก่ เป็นบริการที่จำเป็นในสังคม ใช้วิธีการแห่งปัญญาในการประกอบอาชีพ ได้รับการศึกษาให้มีความรู้ในศาสตร์แห่งวิชาชีพนั้นเป็นเวลานานเพียงพอ มีเสรีภาพในการให้บริการแก่สังคม มีจรรยาบรรณแห่งวิชาชีพ และ มีองค์กรวิชาชีพถูกต้องตามกฎหมาย ( รัตนา ทองสวัสดิ์ , 2539 )

วิชาชีพพยาบาลมีลักษณะครบทั้ง 6 ประการดังนี้

2.4.1 เป็นบริการที่จำเป็นในสังคม วิชาชีพพยาบาลเป็นวิชาชีพ ที่ให้บริการเพื่อสนองตอบความต้องการของผู้ป่วย ครอบครัว และชุมชนหรือสังคมมาตั้งแต่ยุคดึกดำบรรพ์ก่อนพุทธกาล การพยาบาลเกิดขึ้นเพราะเป็นกระบวนการแก้ปัญหาของชีวิต เริ่มตั้งแต่ปฏิสนธิ เกิด แก่ เจ็บ และตาย ในการผลิตบุคลากรทางพยาบาลนั้น จึงได้เน้นให้มีความรับผิดชอบต่อการให้บริการแก่สังคม

2.4.2 ใช้วิธีการแห่งปัญญาในการประกอบอาชีพ ด้วยวิธีการดังต่อไปนี้

2.4.2.1 มีการใช้องค์ความรู้ เพื่อเป็นพื้นฐาน ในการสร้างคุณประโยชน์

สังคมในการตัดสินใจหรือให้เหตุผลที่จะตัดแปลงความรู้ให้เหมาะสมในแต่ละสถานการณ์ ทางด้าน การศึกษามีการเน้นในเรื่องของความพยายามนำหลักแห่งความจริง ไปใช้ในสถานการณ์แต่ละอย่าง

2.4.2.2 มีความรู้เฉพาะทางการพยาบาลจะใช้ความรู้จากความรู้ความชำนาญเฉพาะ ทางโดยการสร้างความรู้เฉพาะทางจากการศึกษาในหลักสูตร สำหรับพยาบาลวิชาชีพ มีความชำนาญขั้นค้ำดังนี้

2.4.2.2.1 นำข้อมูลพื้นฐานมาสังเคราะห์ หรือเปรียบเทียบเพื่อหาข้อ บ่งชี้ถึงความต้องการตามภาวะสุขภาพ และศักยภาพของบุคคล

2.4.2.2.2 สามารถนำข้อมูลพื้นฐานเหล่านั้นมาวางแผนการดูแล สุขภาพแก่บุคคลที่มีภาวะสุขภาพปกติหรือผิดปกติ

2.4.2.2.3 ใช้ความรู้ทางทฤษฎีการพยาบาลและทางวิจัยการพยาบาลมา เป็นแนวทางเพื่อให้การพยาบาลตามสถานภาพของภาวะสุขภาพและศักยภาพของแต่ละบุคคล

2.4.2.2.4 ประเมินประสิทธิภาพของแผนการพยาบาล การปฏิบัติการ พยาบาล และการบริการพยาบาล โดยพิจารณาตัดแปลงวิธีการถ้ามีข้อบ่งชี้ต่างๆ

2.4.2.3 มีความคิดริเริ่มสร้างสรรค์ ใช้กระบวนการความคิดด้านตรรกวิทยา อย่างมีเหตุผล โดยมีกระบวนการพยาบาลเป็นวิธีการแก้ปัญหา

2.4.3 มีระยะเวลาศึกษาศาสตร์ของวิชาชีพพยาบาลนานเพียงพอ การศึกษาวิชาชีพ พยาบาลเป็นการศึกษาเฉพาะทาง ซึ่งต้องศึกษาทางนามธรรม และฝึกปฏิบัติทางรูปธรรม จึงต้อง อาศัยระยะเวลาที่พอที่จะสร้างความรู้ ความสามารถ เจตคติ ความเชี่ยวชาญ หรือ ทักษะ ให้เกิด แก่ผู้เรียน

2.4.4 มีความเป็นอิสระในการให้บริการแก่สังคม หรือมีเสรีภาพในการพยาบาล

2.4.5 มีจรรยาบรรณแห่งวิชาชีพ วิชาชีพพยาบาลมิได้สร้างความรู้และทักษะให้แก่ พยาบาลเท่านั้น ยังสร้างให้เป็นผู้ที่มีเจตคติที่ดี โดยเน้น การทำแต่ในสิ่งที่ดี เคารพในสิทธิเสรีภาพ ของบุคคลอื่น มีความยุติธรรม และมีความซื่อสัตย์

2.4.6 วิชาชีพพยาบาลมีองค์กรวิชาชีพถูกต้องตามกฎหมาย ซึ่งช่วยในการควบคุมการ รักษาจริยธรรมของสมาชิกให้ถูกต้องตามหลักมนุษยธรรมด้วย

วิชาชีพพยาบาลเป็นการกระทำที่กระทำต่อมนุษย์ สิ่งที่กระทำจึงต้องเป็นสิ่งที่มีมั่นใจว่าดี และมีคุณภาพนั่นคือ ต้องกระทำด้วยความรู้และเจตคติที่ดี เพราะเจตคติเป็นสิ่งที่กำหนดพฤติกรรม หากเจตคติไม่ดีพฤติกรรมที่แสดงออกมาจะไม่ดี ( เพ็ญวรรณ มหาผล , 2539 )

## 2.5 เจตคติต่อวิชาชีพพยาบาล

เจตคติต่อวิชาชีพพยาบาล หมายถึง ความเข้าใจและความรู้สึกนึกคิดที่เห็นคุณค่าและมีแนวโน้มที่จะกระทำของบุคคล ที่มีต่อคุณลักษณะสำคัญในการปฏิบัติการพยาบาล อันเป็นผลมาจากการเรียนรู้ ประสบการณ์ และสิ่งแวดล้อม โดยมีทิศทางเป็นบวก ลบ หรือกลาง (ลดาพร บุญฤทธิ, 2538)

ในการพัฒนาเจตคติต่อวิชาชีพพยาบาล พวงรัตน์ บุญญานุรักษ์ ( 2533 ) กล่าวว่า กลุ่มเพื่อน กลุ่มผู้ปฏิบัติงานหรือกลุ่มสังคมมีความสำคัญมาก เพราะล้วนสามารถสร้างหรือปรับเปลี่ยนเจตคติของนักศึกษาพยาบาลได้ เมื่อบุคคลต้องการเป็นส่วนหนึ่งของกลุ่มก็มีแนวโน้มจะรับฟัง ยอมรับเจตคติและแบบแผนพฤติกรรมของกลุ่มนั้นมา สอดคล้องกับที่ นันทนา น้าฝน ( 2536 ) ได้กล่าวไว้ซึ่งสรุปได้ดังนี้ว่า ปฏิสัมพันธ์ที่ีระหว่างนักศึกษาพยาบาลกับพยาบาลวิชาชีพ เพื่อนนักศึกษา และอาจารย์พยาบาล ล้วนช่วยให้นักศึกษาพัฒนาความรู้ความสามารถในเชิงวิชาชีพ สามารถยอมรับทัศนคติ และค่านิยม ตลอดจนยอมรับบรรทัดฐานของกลุ่มสังคม และบรรทัดฐานของวิชาชีพได้ง่ายขึ้น สอดคล้องกับ McGeever ( 1994 ) ได้ทำการวิจัยเรื่อง การวิเคราะห์การเรียนรู้และยุทธศาสตร์การศึกษาของนักศึกษาพยาบาลชั้นปีสูง กลุ่มตัวอย่างเป็นนักศึกษาพยาบาลที่มีคะแนนสูงและต่ำ ผลการศึกษาพบว่าทัศนคติมีความสัมพันธ์ทางบวกกับคะแนนเฉลี่ยอย่างมีนัยสำคัญทางสถิติ

ทัศนคติไม่ดีต่อวิชาชีพ เป็นสาเหตุสำคัญอันหนึ่งที่ทำให้นักศึกษาพยาบาลไม่ประสบความสำเร็จในการศึกษา จำเป็นต้องมีการส่งเสริมให้ผู้เรียนสามารถบรรลุเป้าหมายของการสำเร็จเป็นบัณฑิตพยาบาลที่มีคุณภาพ เนื่องจากวิชาชีพพยาบาลเป็นวิชาชีพที่มีลักษณะของการปฏิบัติในรูปการให้บริการแก่บุคคล เพื่อให้บุคคลมีสุขภาพดี ดำรงชีวิตอยู่อย่างมีความสุขปราศจากความทุกข์ที่เกิดจากความเจ็บป่วย การปฏิบัติหน้าที่ของพยาบาลจึงควรดำเนินไปด้วยความเข้าใจเรื่องความทุกข์เป็นพื้นฐานคือรู้และเข้าใจว่าผู้ป่วยเป็นทุกข์ ( สีวลี ศิริไล ,2539) การปฏิบัติหน้าที่ของพยาบาลจึงควรเป็นไปเพื่อบรรเทาทุกข์ของผู้ป่วยตามความสามารถและความเหมาะสม

การจัดการศึกษาพยาบาลมีความเฉพาะ ซึ่งเป็นเอกลักษณ์ของวิชาชีพพยาบาลที่จะต้องประกอบด้วยการศึกษาภาคทฤษฎีและภาคปฏิบัติ ซึ่งจะต้องสอดคล้องกันและดำเนินไปด้วยกันทั้ง 3ด้าน คือ ด้านสติปัญญา ด้านทักษะ และด้านเจตคติ ซึ่งในการปฏิบัติการพยาบาลของบัณฑิตพยาบาลนั้นเป็นการปฏิบัติต่อผู้ป่วย โดยให้การดูแลรักษาพยาบาลแก่ผู้ป่วย เพื่อการเรียนรู้ประสบการณ์วิชาชีพการพยาบาล ดังนั้นการที่จะมีเจตคติที่ดีต่อวิชาชีพพยาบาล ได้ผู้เรียนควรได้รับการเสริมสร้างให้มีทัศนคติที่ดีต่อวิชาชีพ มีส่วนช่วยให้นักศึกษาพยาบาลชอบเรียนวิชาพยาบาลและก่อให้เกิดเจตคติในด้านค่านิยมของสังคม ด้านลักษณะวิชาชีพ ด้านการปฏิบัติงาน ด้านความสัมพันธ์กับผู้ร่วมงานและผู้ให้บริการ

จากการศึกษาถึงแนวคิดต่างๆที่เกี่ยวข้องกับเจตคติ สรุปได้ว่า

เจตคติต่อวิชาชีพพยาบาล หมายถึง ความรู้สึกเห็นคุณค่าและมีแนวโน้มที่บัณฑิตพยาบาลจะแสดงพฤติกรรมตอบสนองในสิ่งเร้าที่เห็นด้วยหรือแสดงพฤติกรรมต่อต้านในสิ่งเร้าที่ไม่เห็นด้วย

ต่อวิชาชีพพยาบาล ซึ่งเกิดขึ้นและเปลี่ยนแปลงได้จากการรับรู้และการเรียนรู้ จากการมีประสบการณ์ตรงขณะศึกษาอยู่ในสถาบันการศึกษา ซึ่งประกอบด้วย

2.5.1 ด้านค่านิยมของสังคม หมายถึง ความรู้สึกและแนวโน้มของบัณฑิตพยาบาลที่มีต่อวิชาชีพพยาบาลตามค่านิยมของสังคม

2.5.2 ด้านลักษณะวิชาชีพ หมายถึง ความรู้สึกและแนวโน้มของบัณฑิตพยาบาลที่มีต่อลักษณะวิชาชีพพยาบาล

2.5.3 ด้านการปฏิบัติงาน หมายถึง ความรู้สึกและแนวโน้มของบัณฑิตพยาบาลที่มีต่อการปฏิบัติงานพยาบาล

2.5.4 ด้านความสัมพันธ์กับผู้ร่วมงานและผู้ใช้บริการ หมายถึง ความรู้สึกและแนวโน้มของบัณฑิตพยาบาลที่มีต่อความสัมพันธ์กับผู้ร่วมงาน ผู้รับบริการ และญาติในเชิงวิชาชีพพยาบาล

## 2.6 งานวิจัยที่เกี่ยวข้อง

กฤษยา ดันดิผลาชีวะ และคณะ ( 2536 ) ได้ทำการวิจัยเรื่อง การลาออกจากวิทยาลัยพยาบาลกลางคั่นของนักศึกษาพยาบาล สังกัดกระทรวงสาธารณสุขพบว่า จำนวนนักศึกษาที่ลาออกมีอัตราเพิ่มขึ้นตามลำดับ จากปี2530เป็นต้นมา โดยเฉพาะนักศึกษาพยาบาลหลักสูตรประกาศนียบัตรพยาบาลศาสตร์ สาเหตุสำคัญของการลาออกเนื่องมาจาก ทักษะไม่ดีต่อวิชาชีพ เนื่องจากไม่ชอบลักษณะงานพยาบาล การอยู่เวร และเห็นเป็นอาชีพที่ด้อย

นฤมล เกื่อนมา ( 2539 ) ได้ทำการวิจัยเรื่องความสัมพันธ์ระหว่างปัจจัยส่วนบุคคล และสภาพแวดล้อมในวิทยาลัยกับความพร้อมในการเรียนรู้ด้วยตนเองของนักศึกษาพยาบาล วิทยาลัยพยาบาล สังกัดกระทรวงสาธารณสุข พบว่า ผลสัมฤทธิ์ทางการเรียน ทักษะดีต่อวิชาชีพ มีความสัมพันธ์ทางบวกกับความพร้อมในการเรียนรู้ด้วยตนเองของนักศึกษาพยาบาลโดยรวม อย่างมีนัยสำคัญทางสถิติที่ระดับ .01 ตัวแปรที่ร่วมพยากรณ์ความพร้อมในการเรียนรู้ด้วยตนเองของนักศึกษาพยาบาล ได้อย่างมีนัยสำคัญทางสถิติที่ระดับ .01 คือทักษะดีต่อวิชาชีพ และผลสัมฤทธิ์ทางการเรียน

สมหวัง พิธิยานุวัฒน์ ( 2524 ) ศึกษาเรื่องสาเหตุการออกจากมหาวิทยาลัยกลางคั่น ผลการวิจัยพบว่า สาเหตุการออกจากมหาวิทยาลัยกลางคั่น ทักษะดีต่อวิชาชีพ ที่เรียนไม่ดีเพราะไม่ชอบวิชาเรียน ไม่ชอบวิชาชีพที่เรียน เลือกว่าวิชาชีพที่เรียนไม่ตรงกับความสนใจของตนเอง รู้สึกว่าวิชาชีพที่เลือกเรียนเป็นอาชีพที่ด้อยไม่เป็นที่ยกย่องของสังคม

McGeever ( 1994 ) ได้ทำการวิจัยเรื่อง การวิเคราะห์การเรียนรู้และยุทธศาสตร์การศึกษาของนักศึกษาพยาบาลชั้นปีสูง กลุ่มตัวอย่างเป็นนักศึกษาพยาบาลชั้นปีที่ 4 ที่มีคะแนนสูงและต่ำ

ผลการศึกษาพบว่าทัศนคติมีความสัมพันธ์ทางบวกกับคะแนนเฉลี่ยอย่างมีนัยสำคัญทางสถิติที่ระดับ 0.05

### 3. จุดมุ่งหมายทางการเรียน

#### 3.1 แนวคิดของจุดมุ่งหมายในการเรียน

จุดมุ่งหมายทางการเรียน หมายถึง ระดับความมุ่งหวังที่นักศึกษาคาดหวังจากการเข้าศึกษาจนสำเร็จการศึกษา ( ทวีศักดิ์ จินดาบุรุษย์ , 2538 )

อุทุมพร ทองอุไทย ( 2519 ) ได้กล่าวว่า ถ้าผู้เรียนไม่มีจุดมุ่งหมายหรือไม่รู้เหตุผล ว่าทำไมต้องศึกษาแล้ว วิธีการศึกษาก็ช่วยอะไรไม่ได้

และจากการสัมภาษณ์ผู้ที่เข้าศึกษาต่อในวิชาชีพพยาบาลให้คำตอบต่าง ๆ กันเช่น เพื่อให้มีงานทำ เพื่อนำวิชาชีพที่เรียนไปดูแลบิดา-มารดา และบุคคลในครอบครัวเมื่อได้รับความเจ็บป่วย ฯลฯ สำหรับนักศึกษาที่เป็นผู้ใหญ่ นั่น ฮูล ( Houle อ้างถึงใน สุวัฒน์ วัฒนวงศ์ , 2536 ) ได้สัมภาษณ์นักศึกษาผู้ใหญ่ของสหรัฐอเมริกาพบว่า จุดมุ่งหมายในการเข้าศึกษาต่อของนักศึกษาผู้ใหญ่แบ่งได้เป็น 3 ประเภท คือ

3.1.1 ความตั้งใจมุ่งหวังด้านเป้าหมายประสงค์ ( Goal-oriented ) ผู้เรียนมีความต้องการประสบความสำเร็จตามเป้าหมายที่ตั้งไว้ โดยนำความรู้ที่ได้ไปใช้แก้ไขปัญหาคำถามงานที่ปฏิบัติอยู่ มีเป้าหมายเกี่ยวกับวุฒิบัตร ปริญญาบัตร ซึ่งสามารถนำไปปรับขึ้นเงินเดือน เลื่อนขั้น และหน้าที่การงานได้

3.1.2 ความตั้งใจมุ่งหวังด้านกิจกรรมทางสังคม ( Activity-oriented ) ผู้เรียนมีความต้องการได้พบเพื่อนใหม่และเลืกร่วมกิจกรรมทางสังคมต่างๆที่มีขึ้นในสถาบันการศึกษานั้น

3.1.3 ความตั้งใจมุ่งหวังด้านความรู้ ( Learning-oriented ) ผู้เรียนประเภทนี้มุ่งมั่นเอาใจใส่และจริงจังต่อการเรียนเป็นอย่างมากต้องการที่จะได้รับความรู้ในสิ่งที่ตนยังไม่ทราบ ตลอดจนความชำนาญและทักษะต่างๆ

สอดคล้องกับวานิช มาลัย ( 2527 ) ได้ศึกษาความสัมพันธ์ระหว่างวิธีการศึกษา กับผลสัมฤทธิ์ทางการเรียนของนักศึกษาสาขาวิชาศึกษาศาสตร์ของมหาวิทยาลัยสุโขทัยธรรมราช ผลการวิจัยพบว่า นักศึกษาที่มีผลสัมฤทธิ์ทางการเรียนสูงมีจุดมุ่งหมายสำคัญอย่างหนึ่งคือ ความต้องการศึกษาต่อ

ผู้ที่มีจุดมุ่งหมายทางการเรียนสูงจะมีความพยายามที่จะทำงานนั้นให้สำเร็จ โดยการเปรียบเทียบกับมาตรฐาน ถ้าผลงานสูงกว่าหรือเท่าเกณฑ์มาตรฐานก็ถือว่าประสบความสำเร็จตามความคิดของเขา

### 3.2 องค์ประกอบของจุดมุ่งหมายในการเรียน

#### 3.2.1 จุดมุ่งหมายในการเรียนขึ้นอยู่กับ 3 องค์ประกอบคือ

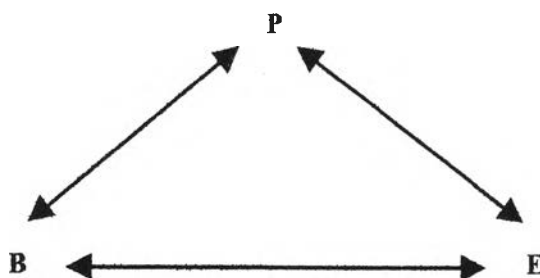
3.2.1.1 ความคาดหวัง ( Expectation ) หมายถึงการคาดล่วงหน้าถึงผลการกระทำของตน คนที่มีจุดมุ่งหมายทางการเรียน สูงจะคาดล่วงหน้าถึงความสำเร็จของงาน

3.2.1.2 สิ่งล่อใจ ( Incentive ) ความพึงพอใจที่ได้รับจากการทำงาน เช่น งานที่คนสนใจ ถนัดมีผลตอบแทนสูง ถ้ามีสิ่งล่อใจเป็นที่พอใจของบุคคลก็จะทำให้มีจุดมุ่งหมายทางการเรียนสูงด้วย

3.2.1.3 จุดมุ่งหมายเกิดจากความพึงพอใจในการแสวงหาความสุข และหลีกเลี่ยงความผิดหวัง คนเรากระทำการใดก็ย่อมหวังได้รับความสุข ความพอใจกับการกระทำ ต้องการความสำเร็จ และกลัวความล้มเหลว คนที่ต้องการความสำเร็จมาก จะมีจุดมุ่งหมายทางการเรียนสูง การสร้างจุดมุ่งหมายทางการเรียนให้เกิดขึ้นจึงอยู่ที่ การเพิ่มความต้องการความสำเร็จ และลดความกลัวความล้มเหลว ทำให้คิด และ เชื่อว่ามีโอกาสประสบความสำเร็จได้ ( Atkinson, 1974 )

การตั้งจุดมุ่งหมายเป็นส่วนประกอบสำคัญในการกำกับตนเอง โดยกระบวนการดังกล่าวมีพื้นฐานมาจากทฤษฎีการเรียนรู้ทางปัญญาสังคม ( Social Cognitive Theory ) ของ Bandula แนวความคิดพื้นฐานของทฤษฎีการเรียนรู้ทางปัญญาสังคมของ Bandula นั้นมีความเชื่อว่า พฤติกรรมของบุคคลเกิดขึ้นและเปลี่ยนแปลงเนื่องจากการกำหนดซึ่งกันและกัน ( Reciprocal Determinism ) ของปัจจัยทางพฤติกรรม ( B ) ปัจจัยทางสภาพแวดล้อม ( E ) และปัจจัยส่วนบุคคล ( P ) ซึ่งปัจจัยส่วนบุคคลได้แก่ ปัญญา ความคิด ความรู้สึก ความเชื่อ ความคาดหวัง จุดมุ่งหมายและสิ่งอื่นๆ ภายในตัวบุคคลมีผลต่อการเรียนรู้และการกระทำ ( Bandula , 1990 อ้างถึงใน สม โภชน์ เอี่ยมสุภานิช, 2536 ) ซึ่งสามารถแสดงดังภาพต่อไปนี้

ภาพที่ 1 ภาพแสดงทฤษฎีการเรียนรู้ทางปัญญาสังคม



จากภาพดังกล่าวแสดงให้เห็นว่าปัจจัยทางพฤติกรรม ( B ) ปัจจัยทางสภาพแวดล้อม ( E ) และปัจจัยส่วนบุคคล ( P ) ต่างก็เป็นตัวกำหนดซึ่งกันและกัน

จากทฤษฎีการเรียนรู้ทางปัญญาสังคม Bandula ( 1997 ) เชื่อว่า แรงจูงใจมีรากฐานมาจากปัจจัยส่วนบุคคล ( P ) 2 ส่วน คือ ความสามารถในการคาดหวังผลการกระทำในอนาคต ซึ่งความคาดหวังนี้จะเป็แรงจูงใจในการทำพฤติกรรมต่างๆ และ การตั้งจุดมุ่งหมายและการประเมินตน

เอง โดยแรงจูงใจจะเกิดจากการเปรียบเทียบระหว่างผลงานที่บุคคลนั้นทำได้กับเป้าหมายที่ตั้งขึ้น ถ้าหากผลงานที่ทำได้ไม่สอดคล้องกับเป้าหมายที่ตั้งขึ้น จะเกิดความรู้สึกไม่พอใจในตนเอง ซึ่งสามารถผลักดันให้บุคคลนั้นใช้ความพยายามเพิ่มมากขึ้น ( Bandula and Cervone , 1983 อ้างถึงใน สุธีรา นิมิตรนิวัฒน์ , 2537 ) ในทางตรงข้าม หากบุคคลประสบความสำเร็จตามจุดมุ่งหมายที่ตั้งขึ้น จะเกิดความพึงพอใจในตนเอง และทำให้บุคคลนั้นมีแนวโน้มที่จะใช้ความพยายามต่อไป

ดังนั้นการตั้งจุดมุ่งหมายจึงมีอิทธิพลต่อแรงจูงใจและการกระทำ กล่าวคือ บุคคลใดที่มีความเชื่อว่า ความสามารถของแต่ละบุคคลนั้นสามารถพัฒนาให้สูงขึ้นได้ ย่อมจะเป็นแรงผลักดันให้บุคคลนั้นมีแรงจูงใจในการเรียนรู้ โดยที่ไม่สนใจว่าคนนั้นมีความสามารถสูงหรือต่ำ บุคคลจะใช้เวลาอดทนและเพิ่มความพยายามให้มากขึ้น เนื่องจากบุคคลนั้นเชื่อว่า ความพยายามสามารถเพิ่มความสามารถให้สูงขึ้นได้ ( Schunk , 1990 )

การตั้งจุดมุ่งหมาย เป็นสิ่งสำคัญที่มีผลต่อสัมฤทธิ์ผลทางการเรียนและผลการทำงานของบุคคล ทั้งนี้เนื่องจาก จุดมุ่งหมายทำให้บุคคลสามารถกำหนดทิศทางและระดับความพยายามในการทำงานได้

3.2.2 อิทธิพลของจุดมุ่งหมายที่มีผลต่อการทำงานของบุคคล ( Lock and Latham , 1990 ) มีดังนี้

3.2.2.1 จุดมุ่งหมายทำให้บุคคลต้องใช้ความพยายามและเพิ่มความพยายามมากขึ้น

3.2.2.2 จุดมุ่งหมายกระตุ้นให้บุคคลมีความพยายามในการทำงาน

3.2.2.3 จุดมุ่งหมายทำให้บุคคลมุ่งความสนใจไปที่กิจกรรมที่เกี่ยวกับจุดมุ่งหมายที่ตั้งไว้

3.2.2.4 จุดมุ่งหมายทำให้บุคคลนำความรู้หรือทักษะที่มีอยู่แล้วมาใช้เพื่อความสำเร็จ

3.2.2.5 จุดมุ่งหมายจูงใจบุคคลให้ค้นหายุทธวิธีในการทำงานที่เหมาะสมวางแผน และใช้ประโยชน์จากยุทธวิธีนั้น

3.2.2.6 จุดมุ่งหมายทำให้ผลการทำงานมีคุณค่ายิ่งขึ้น

3.2.2.7 จุดมุ่งหมายทำให้บุคคลทราบคุณภาพในการทำงาน

3.2.2.8 จุดมุ่งหมายระดับสูงทำให้บุคคลรู้สึกพึงพอใจในตนเอง

### 3.3 งานวิจัยที่เกี่ยวข้อง

บุญศรี พรหมพันธ์ และคณะ ( 2536 ) ได้วิเคราะห์สาเหตุการลาออกกกลางคันของนักศึกษา มหาวิทยาลัยสุโขทัยธรรมาธิราชพบว่า นักศึกษาที่ลาออกกกลางคันมีจุดมุ่งหมายในการเรียนสูงสุด

คือ เพื่อต้องการมีวุฒิเพิ่มขึ้น รองลงมาคือเพื่อพัฒนาความรู้ใหม่ และเพื่อต้องการนำความรู้ไปใช้ในการปฏิบัติงาน

Livingood ( 1992 ) ได้ศึกษาเรื่องความสัมพันธ์ระหว่างแรงจูงใจที่เกิดจากการตั้งจุดมุ่งหมายในชีวิต กับสัมฤทธิ์ผลทางการเรียน ผลการวิจัยพบว่า แรงจูงใจเกี่ยวกับจุดมุ่งหมายในชีวิตของนักศึกษา มีความสัมพันธ์สูงกับสัมฤทธิ์ผลทางการเรียน

Rai ( 1980 ) ได้ศึกษาการตั้งจุดมุ่งหมายในการเรียนของนักเรียนที่มีผลสัมฤทธิ์ทางการเรียนสูงและต่ำ โดยศึกษากับนักเรียนชายในระดับมัธยมศึกษาจำนวน 300 คน ซึ่งเลือกมาจากนักเรียนที่เรียนรายวิชาชีววิทยา จาก 12 โรงเรียนในเมืองอัครา ประเทศอินเดีย โดยแบ่งกลุ่มตามคะแนนแบบทดสอบ เป็นกลุ่มที่ผลสัมฤทธิ์ทางการเรียนสูง กลาง และต่ำ ผลการวิจัยพบว่า การตั้งจุดมุ่งหมายทางการเรียนมีความสัมพันธ์ทางบวกกับผลสัมฤทธิ์ทางการเรียน และนักศึกษาที่มีผลสัมฤทธิ์ทางการเรียนสูง กลาง และต่ำ จะมีจุดมุ่งหมายทางการเรียนแตกต่างกัน

#### 4. ความมีวินัยในตนเอง

##### 4.1 ความหมายของวินัย

คำว่า ” วินัย “ มาจากรากศัพท์ในภาษาลาตินของคำว่า ผู้ติดตามหรือศิษย์ แปลว่าผู้เรียนรู้หรือทำตามคำสั่งสอนของผู้หน้านั้นคือ พ่อแม่ และครูเป็นผู้นำของเด็กซึ่งเป็นศิษย์และเป็นผู้ตาม เรียนรู้แนวทางการดำเนินชีวิตจากผู้นำเหล่านั้น เพื่อนำความรู้ทั้งหลายนั้นมาใช้ให้เป็นประโยชน์และมีความสุข วินัยเป็นแนวทางของสังคม ในการสอนพฤติกรรมจรรยาบรรณแก่เด็กให้เป็นที่ยอมรับของสังคม ( Hurlock , 1984 )

คำว่า ” วินัย “ จากพจนานุกรมฉบับเฉลิมพระเกียรติ พ.ศ.2530 ได้ให้ความหมายไว้ว่า “วินัย” คือการอยู่ในระเบียบแบบแผนและข้อบังคับ ส่วนระเบียบวินัยหมายถึงวินัยที่มีแบบแผนเป็นแนวปฏิบัติ

พระราชวรานูณี ( 2528 ) กล่าวว่า วินัย คือ ระเบียบชีวิตและระบบของสังคมที่วางขึ้น โดยสอดคล้องกับธรรมเป็นพื้นฐานโดยอาศัยหลักความเป็นจริง ความถูกต้องดีงาม

นวลศิริ เปาโรหิตต์ ( 2534 ) ได้ให้ความหมายของวินัยว่า กฎระเบียบของสังคม สิ่งที่สังคมยึดถือเป็นแนวปฏิบัติ

Hurlock ( 1984 ) ได้ให้ความหมายของวินัยหรือระเบียบวินัยว่า คือพฤติกรรมที่อยู่ในกฎระเบียบและต้องปฏิบัติอย่างสม่ำเสมอ ซึ่งพฤติกรรมเหล่านี้ บิดามารดาและบรรพบุรุษของสังคมที่อาศัยเป็นผู้วางกฎเกณฑ์นี้เพื่อเป็นแนวทางในชีวิตที่จะให้คนอยู่ร่วมกันในสังคมอย่างมีประโยชน์และมีความสุข ความมีระเบียบวินัยจะเกิดขึ้นเองจากภายในคือ เกิดจากความมีวินัยในตนเองและการควบคุมตนเอง



Spock ( อ้างถึงใน Hurlock , 1984 ) ได้แบ่งความหมาย “ วินัย ” ออกเป็นความหมายทางลบ ( negative ) และทางบวก ( positive ) ดังนี้

ความหมายทางลบ ( negative ) วินัย หมายถึง การควบคุมโดยผู้มีอำนาจภายนอกในการตัดสินใจอย่างไม่มีเหตุผล เป็นรูปแบบข้อบังคับที่ไม่น่าพอใจ หรือวิธีการที่เจ็บปวดหรือการลงโทษ ซึ่งการลงโทษมักจะเป็นจุดอ่อนของแนวโน้มของการกระทำของแต่ละบุคคลในการสร้างความไม่พอใจให้กับบุคคล เป็นที่เชื่อถือได้ว่าจะก่อให้เกิดพฤติกรรมที่ละเอียดมากกว่าพฤติกรรมที่ควรยอมรับ

ความหมายทางบวก ( positive ) วินัย หมายถึง ภาวะการเจริญเติบโตภายในคือ วินัยในตนเองและการควบคุมตนเอง หรืออีกนัยหนึ่งวินัยนั้นมีแรงจูงใจจากภายใน การไม่มีวินัยทำให้บุคคลขาดวุฒิภาวะ ส่วนการมีวินัยจะกระตุ้นให้เกิดวุฒิภาวะในแต่ละบุคคล

จากความหมายของคำว่า วินัย ที่กล่าวมาแล้ว สรุปได้ว่า วินัย คือกฎเกณฑ์ระเบียบข้อบังคับที่สังคมกำหนดเพื่อเป็นหลักปฏิบัติและควบคุมพฤติกรรมของคนในสังคม เพื่อให้คนในสังคมอยู่ร่วมกันอย่างสงบสุขและสังคมเจริญก้าวหน้าต่อไป

#### 4.2 ความหมายของวินัยในตนเอง

วินัยในตนเองเป็นคุณลักษณะของบุคคล ซึ่งได้มีผู้ให้ความหมายไว้ดังนี้

อิงลิชและอิงลิช ( English and English , 1958 ) ให้ความหมายของวินัยในตนเองว่า เป็นลักษณะของการนำตนเองควบคุมโดยแรงจูงใจที่สัมพันธ์กับอุดมคติที่บุคคลสร้างขึ้นสำหรับตนเอง หรือเป็นการควบคุมพฤติกรรมของตนเองให้เป็นไปตามความตั้งใจ

กู๊ด ( Good , 1959 ) ได้กล่าวถึงวินัยในตนเองว่าหมายถึง การบังคับควบคุมพฤติกรรมของบุคคลนั่นเองและเป็นอำนาจอันเกิดจากการเรียนรู้หรือยอมรับในคุณค่าอันใดอันหนึ่ง ซึ่งทำให้บุคคลสามารถบังคับพฤติกรรมของตนเองได้

วินเซนต์ ( Vincent , 1961 ) กล่าวว่า วินัยในตนเอง หมายถึง การที่บุคคลไม่กระทำการใดๆ อันเป็นผลให้เกิดความยุ่งยากแก่ตนเองในอนาคตหรือการไม่เข้าไปยุ่งเกี่ยวกับเรื่องส่วนตัว และสิทธิของผู้อื่น รวมทั้งหมายถึงการที่บุคคลนั้นกระทำสิ่งที่ตนไม่อยากทำแต่การกระทำนั้นช่วยให้ความต้องการ และสิทธิของบุคคลอื่นๆได้รับการตอบสนองหรือกระทำสิ่งอันเป็นผลให้ผู้นั้นประสบความสำเร็จในอนาคต

พรพิมล เพิ่มศรีทอง ( 2515 ) ให้ความหมายว่า ผู้ที่มีวินัยในตนเอง หมายถึง ผู้ที่ควบคุมตนเองได้ทั้งในด้านอารมณ์และพฤติกรรม ผู้ที่มีวินัยแห่งตนจะเป็นผู้ที่รู้จักกาลเทศะ สนใจ และเอาใจใส่ต่อสังคม เป็นผู้มีระเบียบและปฏิบัติตามกฎของสังคม

กรรณา กิจขยัน ( 2517 ) ให้คำนิยามของวินัยในตนเองว่าคือ ความสามารถในการควบคุม อารมณ์ หรือ พฤติกรรมของตนเองให้เป็นไปตามที่ตนมุ่งหวังแม้มีสิ่งเร้าจากภายในของตนเช่น อุปสรรค หรือ ความปรารถนาก็ตาม ก็ยังไม่เปลี่ยนแปลงพฤติกรรมที่มุ่งหวัง

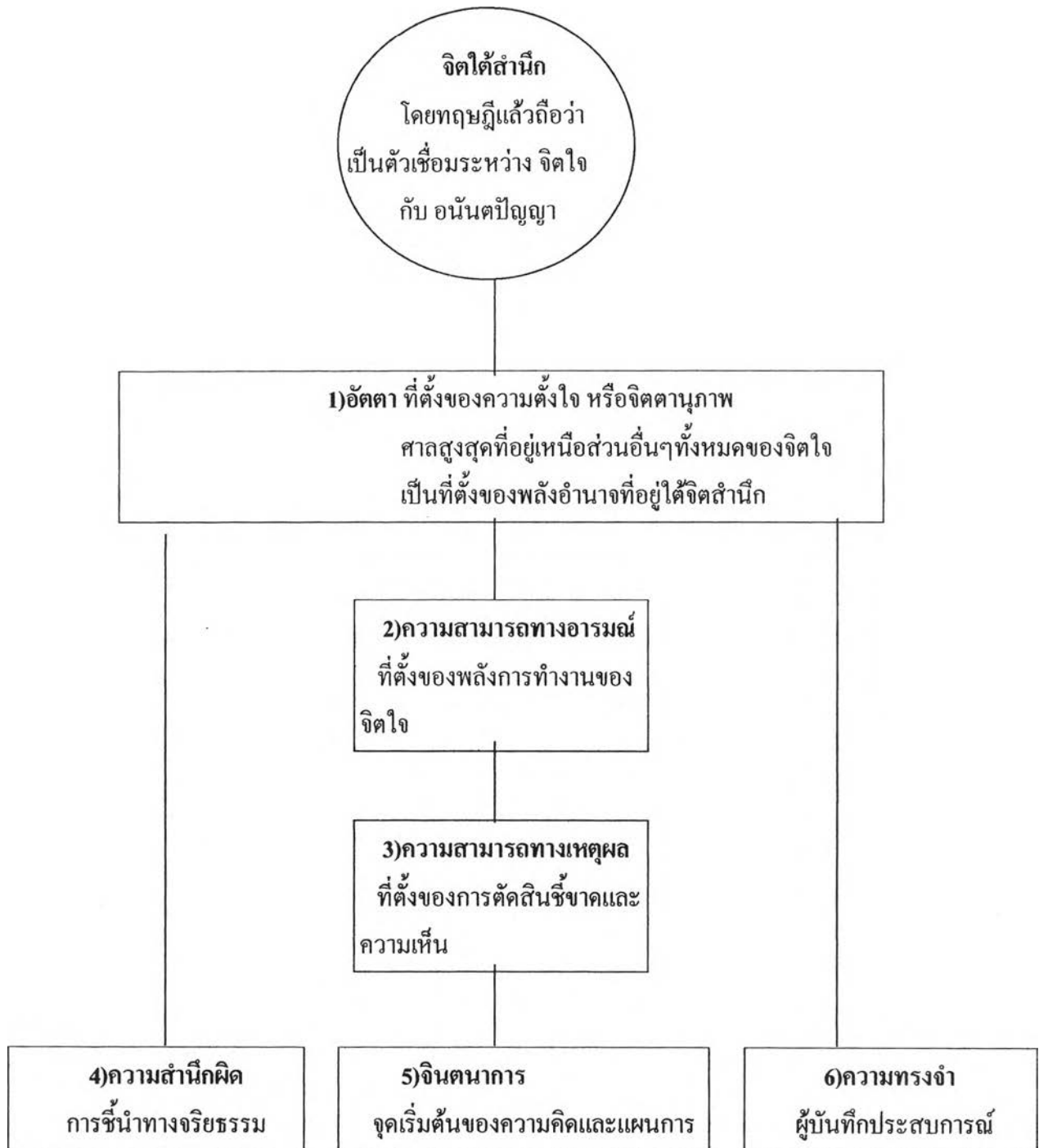
วิวาห์วัน มูลสถาน ( 2523 ) กล่าวว่า วินัยในตนเอง หมายถึง ความสามารถในการบังคับ ควบคุมอารมณ์ หรือ พฤติกรรมของบุคคลด้วยอำนาจภายในบุคคลนั้นๆ เพื่อให้พฤติกรรมของตน เป็นไปตามที่ตนมุ่งหวังและตามระเบียบกฎเกณฑ์ของสังคม แม้จะมีสิ่งเร้าจากภายนอก เช่น บุคคล อื่นหรือสิ่งเร้าภายในตนเอง เช่น อุปสรรค หรือ ความปรารถนาก็ตาม ก็ยังไม่เปลี่ยนแปลงพฤติกรรมหรืออารมณ์ของตนที่มุ่งหวังไว้

Napoleon Hill ( 1994 ) ให้คำนิยามของวินัยในตนเองว่า หมายถึง ความสามารถของ บุคคลในการควบคุมจิตใจ การควบคุมนี้เป็นหัวใจของความคิดริเริ่มส่วนตัว เจตคติในทางสร้าง สรรค์ และความกระตือรือร้นที่อยู่ในการควบคุมของบุคคล การมีระเบียบวินัยต่อตนเองเป็น กระบวนการที่ดึงความพยายามเหล่านั้นมาไว้ด้วยกันในปริมาณและทิศทางที่ถูกต้องเหมาะสม

จากคำนิยามเหล่านี้ สรุปได้ว่า ความมีวินัยในตนเอง หมายถึง ความสามารถของบุคคลใน การควบคุมอารมณ์และพฤติกรรมของตนเองให้เป็นไปตามที่ตนมุ่งหวังแต่ทั้งนี้ต้องไม่กระทำการ ใดๆอันเป็นผลให้เกิดความยุ่งยากแก่ตนในอนาคต และจะต้องเป็นสิ่งที่ก่อให้เกิดความเจริญแก่ตน และผู้อื่น โดยไม่ขัดต่อระเบียบของสังคม และไม่ขัดกับสิทธิของผู้อื่น

Napoleon Hill ( 1994 ) ได้อธิบายความมีวินัยในตนเอง และ โครงสร้างจิตใจของมนุษย์ไว้ ดังนี้ จิตใจของมนุษย์แบ่งออกเป็นส่วนใหญ่ๆ ได้ 6 ส่วนที่อยู่ภายใต้อำนาจการควบคุม ความเข้าใจ ในส่วนต่างๆ เหล่านี้จะช่วยบุคคลในการมีระเบียบวินัยต่อตนเอง ดังที่แสดงบนภาพ

ภาพที่ 2 ภาพแสดงจิตใจ 6 ส่วน ที่รักษาการมีระเบียบวินัยต่อตนเอง



ที่มา : (อ้างถึงใน ปสวงศ์อาสา, 2541)

ภาพที่ 2 แสดงกระบวนการของความคิด โดยแสดงให้เห็นจิตใจ 6 ส่วนของมนุษย์จิตใจ 6 ส่วนได้แก่

วัตถุประสงค์แห่งความตั้งใจหรือจิตตานุภาพ ทำหน้าที่ในการออกคำสั่ง เปลี่ยนแปลงเพิ่มเติม ขยาย หรือยกเลิกงานทั้งหมดของจิตใจทุกๆส่วน

อารมณ์ คือส่วนที่ผลิตอำนาจผลักดันซึ่งทำให้ความคิด แผนการและจุดมุ่งหมายของบุคคลถูกนำมาปฏิบัติ

เหตุผล คือที่ซึ่งผลผลิตของจินตนาการและอารมณ์ของบุคคลจะได้รับการพิจารณา ทบทวน ชั่งน้ำหนัก ยกเลิก หรือประเมินค่าอย่างถูกต้อง

จินตนาการ คือที่ซึ่งบุคคลสร้างความคิด แผนการ และวิธีการเพื่อบรรลุจุดมุ่งหมายที่บุคคลต้องการ

ความสำนึกผิด คือ ที่ซึ่งบุคคลตรวจสอบความยุติธรรมทางจริยธรรม ของความคิด แผนการ และจุดมุ่งหมายของบุคคล

ความทรงจำ ส่วนนี้เป็นเสมือนผู้เก็บบันทึกเรื่องราวจากประสบการณ์ทั้งหมด และเป็น ขุมคลังแห่งการรับสัมผัสและแรงบันดาลใจทั้งหมดจาก ”อนันตปัญญา“

การมีระเบียบวินัยต่อตนเองเป็นเครื่องมือในการประสานความร่วมมือระหว่างจิตใจส่วนต่างๆ และรักษาให้มันอยู่ในการควบคุม ผลที่เกิดขึ้นในทันทีทันใดก็คือ ความสมัครสมานกลมเกลียวกันที่บุคคลต้องการใช้ในความพยายามเพื่อบรรลุความสำเร็จของบุคคล

#### 4.3 คุณลักษณะของบุคคลที่มีวินัยในตนเอง

Napoleon Hill ( 1994 ) ได้สรุปเกี่ยวกับความมีวินัยในตนเองไว้ว่า บุคคลที่มีวินัยแห่งตนจะมีคุณลักษณะดังนี้

- ความรู้สึกรับผิดชอบ
- ความเชื่อมั่นในตนเอง
- ความตั้งใจ
- ความอดทน
- ความเป็นผู้นำ

กรูณา กิจขັນ ( 2517 ) ได้สรุปเกี่ยวกับความมีวินัยในตนเองไว้ว่า บุคคลที่มีวินัยแห่งตนจะมีคุณลักษณะและพฤติกรรม ดังนี้

- มีความรับผิดชอบ
- ความเชื่อมั่นในตนเอง
- มีความรู้สึกรับผิดชอบ
- ไม่มีความกังวลใจ
- มีความตั้งใจจริง มั่นคง
- มีลักษณะความเป็นผู้นำ
- มีความซื่อสัตย์ จริงใจ มีเหตุผล
- กล้าคิด กล้าพูด กล้าทำ

มีความเห็นอกเห็นใจผู้อื่นและไม่เกรงใจโดยปราศจากเหตุผล

มีความอดทน

ลัคดาวรรณ ฌ ระนอง ( 2525 ) ได้สรุปไว้ว่า พฤติกรรมของควมมีวินัยในตนเอง มีดังนี้

มีความเชื่ออำนาจภายในตนเอง

มีความเป็นผู้นำ

มีความรับผิดชอบ

มีความตรงต่อเวลา

เคารพต่อระเบียบ กฎเกณฑ์ทั้งต่อหน้าและลับหลังผู้อื่น

มีความซื่อสัตย์สุจริต

รู้จักหน้าที่ และ กระทำตามหน้าที่เป็นอย่างดี

รู้จักเสียสละ

มีความอดทน

มีความตั้งใจเพียรพยายาม

ยอมรับผลการกระทำของตน

จากคุณลักษณะของผู้มีวินัยในตนเองที่กล่าวมาข้างต้น พอสรุปได้ว่า บุคคลที่มีวินัยในตนเอง ควรประกอบด้วยพฤติกรรมที่สำคัญ ดังนี้คือ

ความรู้สึกรับผิดชอบ

ความเชื่อมั่นในตนเอง

ความตั้งใจ

ความอดทน

ความเป็นผู้นำ

ความซื่อสัตย์

## 5. พฤติกรรมการเรียน

### 5.1 ความหมายของพฤติกรรม

มีผู้รู้ได้ให้ความหมายไว้ต่างกัันดังนี้คือ

อุทัย หิรัญ โท ( 2520 ) กล่าวว่า พฤติกรรม คือ กิริยาอาการที่แสดงออกหรือปฏิกิริยาโต้ตอบที่เกิดขึ้นเพื่อเผชิญกับสิ่งเร้า ซึ่งจะออกมาจากภายนอกหรือภายในร่างกายก็ได้ ทุกสิ่งทุกอย่างที่มนุษย์กระทำหรือรู้สึก ผู้อื่นจะเห็นหรือไม่ก็ตาม ถือได้ว่าเป็นพฤติกรรมทั้งสิ้น

จรรยา สุวรรณ และพัทธรา สุคนธาทรัพย์ ( 2524 ) กล่าวว่า พฤติกรรม คือ การกระทำหรือกิจกรรมทุกอย่างของมนุษย์ ( และสัตว์ ) อาจเป็นการแสดงออก ซึ่งเป็นสิ่งที่สังเกตได้ หรือที่ถูกควบคุมไม่แสดงออกมาให้เห็นได้

ธีระ รุณเจริญ ( 2525 ) กล่าวถึงพฤติกรรมในชั้นเรียนทั้งที่เป็นของครูและเป็นของนักเรียนมี 2 ประเภทใหญ่ๆสรุปได้คือ พฤติกรรมที่ใช้วาจา หมายถึง พฤติกรรมที่ครูและนักเรียนแสดงออก เพื่อสื่อความหมายระหว่างกัน เช่น การใช้ภาษาพูด การถามตอบ ส่วนพฤติกรรมที่ไม่ใช่ทางวาจา หมายถึง พฤติกรรมใดๆที่ไม่ใช่พฤติกรรมทางวาจา เช่น การเขียน การอ่านในใจ และการทำงาน

กมลรัตน์ หล้าสุวรรณ ( 2528 ) ได้ให้ความหมายของพฤติกรรมไว้สรุปได้ว่า พฤติกรรมหมายถึง การกระทำทุกอย่างที่เกิดขึ้นในสิ่งมีชีวิต ไม่ว่าจะรู้ตัวหรือไม่รู้ตัว และไม่ว่าบุคคลอื่นจะสังเกตเห็น การกระทำที่เกิดขึ้นได้หรือไม่ ซึ่งแบ่งออกเป็น 2 ลักษณะ คือ พฤติกรรมภายนอก หมายถึง การกระทำที่เกิดขึ้นแล้ว บุคคลอื่นสังเกตเห็นได้ชัดเจน เช่น การเดิน วิ่ง พฤติกรรมลักษณะนี้สามารถวัดได้โดยตรงและง่าย สัมผัสได้โดยตรงด้วยอวัยวะรับสัมผัสทั้ง 5 และพฤติกรรมภายในหมายถึง การกระทำที่เกิดขึ้นแล้ว บุคคลอื่นไม่สามารถสังเกตเห็นได้ชัดเจนด้วยตนเอง ต้องอาศัยเครื่องมือทางวิทยาศาสตร์หรือวิธีการศึกษาบางอย่างมาวัดจึงสามารถทราบถึงการกระทำนั้นได้ว่าเกิดขึ้นแล้วหรือกำลังเกิดขึ้น เช่น การวัดการทำงานของสมอง

บี เอฟ สกินเนอร์ ( B. F. Skinner , 1974 ) กล่าวว่า พฤติกรรม หมายถึง การกระทำของมนุษย์ ไม่ว่าจะการกระทำนั้นๆผู้กระทำรู้ตัวหรือไม่รู้ตัวก็ตาม

จากความหมายดังกล่าวข้างต้น สรุปได้ว่า พฤติกรรมเป็นการแสดงออกซึ่งธรรมชาติทางร่างกายและจิตใจของมนุษย์ ทั้งที่สังเกตเห็นได้และสังเกตไม่ได้ และพฤติกรรมที่เกิดขึ้นในชั้นเรียนนั้นถ้านักเรียนเป็นผู้แสดงออก เรียกว่าพฤติกรรมการเรียนของนักเรียน ถ้าครูเป็นผู้แสดงออกเรียกว่า พฤติกรรมการสอนของครู

## 5.2 ความหมายของการเรียน

การเรียนมีผู้ให้ความหมายไว้ดังต่อไปนี้ คือ

สุมานิน รุ่งเรืองธรรม ( 2522 ) กล่าวว่า การเรียน คือ การเปลี่ยนแปลงปรับปรุงพฤติกรรม เพื่อให้ผู้เรียนมีความเจริญงอกงามสูงสุด โดยผ่านประสบการณ์ และการเรียน คือ สิ่งที่บุคคลกระทำในขณะที่เข้าเรียน

แอล เอช สมิธ ( Smith , 1976 ) กล่าวไว้สรุปได้ว่า การเรียนเป็นยุทธวิธีในการเรียนอย่างหนึ่ง ที่ผู้เรียนแต่ละคนเลือกใช้ ในขณะที่กำลังเรียนเนื้อหาในหลักสูตรและมีส่วนเกี่ยวข้องกับความรู้สึก และลักษณะบุคลิกภาพของผู้เรียน นอกจากนี้ยังเป็นตัวบอกรูปแบบพฤติกรรมของผู้เรียนในสภาพการณ์การเรียนรู้อีกด้วย

แพทริเซีย เอ็ม ออสโม ( Patricia M. Ostmo , 1984 ) กล่าวว่า การเรียน หมายถึง ลักษณะหรือคุณภาพของบุคคลในการปฏิสัมพันธ์กับสิ่งแวดล้อมทางการเรียนการสอน ซึ่งอาจเป็นผลให้ผลสัมฤทธิ์ทางการเรียนของบุคคลแตกต่างกันได้

ชาร์ล เอ็ม แครนสตัน และแมคคอร์ท บาร์เคลย์ (Charles M. Chanston and Mccort Barclay , 1985 ) กล่าวไว้สรุปได้ว่า การเรียนเป็นการตอบสนองต่อสิ่งเร้าของผู้เรียน อาจหมายถึงพฤติกรรม และเจตคติของผู้เรียนที่มีต่อการเรียนรู้ การสอน ผู้สอนและสัมพันธภาพกับเพื่อน

สรุปได้ว่า การเรียนคือ การเปลี่ยนแปลงพฤติกรรมของผู้เรียนให้มีความเจริญงอกงาม สามารถปรับตัวให้อยู่ในสังคมได้อย่างเป็นสุข

### 5.3 องค์ประกอบการเรียนรู้

เมื่อเข้าใจความหมายของการเรียนแล้ว เรื่องต่อไปที่ควรจะศึกษาคือ องค์ประกอบของการ เรียน นักการศึกษาได้กล่าวถึงองค์ประกอบของการเรียนไว้ดังนี้

สุโร เจริญสุข ( 2515 ) กล่าวว่า องค์ประกอบของการเรียน ซึ่งจะช่วยให้นักเรียนเรียนได้ดี หรือ ไม่นั้น มิใช่อยู่ที่ตัวครูและสิ่งแวดล้อมเท่านั้น แต่ยังประกอบด้วยองค์ประกอบสำคัญอย่างหนึ่ง คือ ตัวนักเรียน

สังค์ อุทรานันท์ ( 2525 ) กล่าวว่า องค์ประกอบของผู้เรียนที่ผลต่อการเรียนรู้ได้แก่ ความสามารถทางสติปัญญา อัตรการเรียนรู้ ลักษณะการเรียนรู้และประสบการณ์เดิม

จอห์น บี แครอล ( John B. Carol , 1963 ) กล่าวว่า องค์ประกอบของการเรียนที่เกี่ยวข้องกับ ผู้เรียนมีอยู่ 3 ลักษณะ คือ ความถนัดทางการเรียน ความสามารถในการเข้าใจสิ่งที่ครูสอนและความมานะพยายามในการเรียน

จากที่กล่าวมาแล้วข้างต้นสรุปได้ว่า องค์ประกอบของการเรียนที่มีผลต่อการเรียนรู้ ได้แก่ องค์ประกอบด้านตัวผู้เรียน เช่น ความสามารถทางสติปัญญา ความสนใจ ลักษณะทางการเรียนหรือวิธีการเรียน ประสบการณ์เดิม ความสามารถในการเข้าใจสิ่งที่ครูสอน สภาพแวดล้อมทางบ้านและทางโรงเรียน

### 5.4 วิธีการเรียน

สำหรับตัวผู้เรียนนั้น ถ้าจะเรียนให้เกิดผลสัมฤทธิ์ทางการเรียนอยู่ในเกณฑ์ดี ควรได้ศึกษาถึงวิธีการเรียนและพฤติกรรมการเรียนให้ถ่องแท้ ทั้งนี้เพื่อเป็นแนวทางในการปฏิบัติตนต่อไปวิธีการเรียนแบ่งออกได้เป็นประเภทต่างๆดังนี้ คือ

ฟิลลิป แอล แบนดท์ และคณะ ( Phillip L. Bandt and other , 1974 ) ได้จำแนกวิธีการเรียนไว้ 12 แบบ คือ แบบลวงตา ผู้เรียน แบบนี้ใช้เวลาส่วนใหญ่เพื่อการเรียนรู้อย่างจดจ่อ ชอบที่จะเขียนสรุปคำบรรยายที่ยืดยาวให้คำบรรยายใหม่ที่อ่านเข้าใจง่าย ผู้เรียนใช้วิธีการเรียนแบบรีบร้อนรีบจำ ผู้เรียนแบบนี้เป็นคนรักสงบและสนใจงานในระดับต่ำ เมื่อเข้าห้องเรียนผู้เรียนจะพยายามลอกหรือจดทุกอย่างที่ได้ฟังลงในสมุด หลังจากนั้นก็ไม่สามารถจำข้อความหรือสิ่งที่จดมาได้ แบบนักคิด ผู้เรียนพยายามแสวงหาทฤษฎีส่วนตัวหรือเกร็ดเล็กเกร็ดน้อยที่สัมพันธ์กับหัวข้อต่างๆเป็นส่วนของ

ตัวเอง ผู้เรียนมักจะหลีกเลี่ยงการเรียนรู้ข้อเท็จจริงซึ่งมีความจำเป็นต่อการอธิบายความเข้าใจในแนวคิดที่ตนเสนอ แบบนักสืบ ผู้เรียนประเภทนี้เป็นพวกอุทิศเวลาเพื่อแสวงหารายละเอียดทุกอย่างต่างๆ ที่ทีมงานจะต้องทำมาก แนวทางการเรียนแบบนี้เป็นการเสียเวลาไปโดยเปล่าประโยชน์ แบบนักโทษทางปัญญา ผู้เรียนแบบนี้เป็นผู้ที่อยู่ในวงจำกัดมาก และใช้วิธีการเรียนที่ใช้ความสามารถในการทำงานน้อยที่สุด เช่น การมองหาคำตอบก่อนที่จะพยายามทำโจทย์ แบบผู้ชำนาญเฉพาะ ผู้เรียนเก่งในทางทำสิ่งต่างๆ ที่ตนเคยฝึกหัดทำมา และมักแสดงให้เห็นถึงความสามารถในเชิงประดิษฐ์สิ่งต่างๆ การเรียนรู้ที่มุ่งแสวงหาความรู้จะเป็นปัญหายุ่งยากมากสำหรับผู้เรียนแบบนี้ แบบโคดเดี่ยว ผู้เรียนประเภทนี้จะรู้มาก แต่ก็มีความยุ่งยากในขณะเดียวกัน เพราะความรู้ที่ได้ในเรื่องต่างๆ แต่ละเรื่องนั้น แยกออกมาจากเรื่องอื่นๆ ทั้งหมด แบบนักปรับปรุง ผู้เรียนประเภทนี้มีแนวความคิด ผู้เรียนประเภทนี้มีแนวความคิดที่แน่นอนหรือมีค่านิยมเป็นของตนเอง วิธีการเรียนประเภทนี้จะนำไปสู่การรับรู้และการตีความที่ต้องเลือกเฟ้น แบบมายา ผู้เรียนแบบนี้ใช้วิธีการติดตามการเรียนรู้หรือรับท่องหนังสือในช่วงเวลาใดเวลาหนึ่ง แบบปิดบัง ผู้เรียนมักจะยืมสมุดจดงานของเพื่อนหรือขอร้องให้เพื่อนช่วยเหลือในการทำการบ้าน พยายามให้เพื่อนๆ เชื่อมั่นว่าตนอ่านหนังสือเพียงเล็กน้อยแต่ความจริงตนอ่านหนังสือเต็มที่ แบบปฏิบัติ ผู้เรียนแบบนี้จะสร้างความพยายามที่จะค้นหาสิ่งที่คุณมุ่งหวังในการเรียน และดำเนินไปนอกแนวทางของคุณ แบบนักสร้างสรรค์ ผู้เรียนมีจุดมุ่งหมายคือการสร้างความรู้สึกลับส่วนบุคคลนอกเหนือจากสิ่งที่คุณเรียนรู้ซึ่งหมายถึงแนวทางการวิจารณ์และเข้าใจเนื้อหาให้ลึกซึ้ง

เชอริล ริชแมน และแอนโทนี กราซา ( Sheryl Reichman and Anthony Grasha , 1975 )

ได้ศึกษาถึงวิธีการเรียนแล้วแบ่งวิธีการเรียนออกเป็น 6 แบบ คือ แบบอิสระ ลักษณะผู้เรียนแบบนี้ชอบที่จะคิดและทำงานในเรื่องต่างๆ ด้วยตนเอง แบบหลีกเลี่ยง ผู้เรียนแบบนี้จะไม่สนใจการเรียนรู้เนื้อหาวิชาในชั้นเรียนตามแบบแผน ทักษะของผู้เรียนแบบนี้เห็นว่าห้องเรียนเป็นสิ่งที่ไม่น่าสนใจ แบบร่วมมือ ผู้เรียนแบบนี้รู้สึกว่าตนสามารถเรียนรู้ได้มากที่สุด โดยการแลกเปลี่ยนความคิดเห็น ความรู้ และความสามารถซึ่งกันและกัน แบบพึ่งพา ลักษณะของผู้เรียนแบบนี้เป็นแบบที่ แสดงความอยากรู้น้อย และจะเรียนรู้เฉพาะสิ่งที่ถูกบังคับหรือกำหนดให้เรียน แบบแข่งขัน ผู้เรียนแบบนี้เรียนรู้เนื้อหาวิชาเพื่อที่จะทำคะแนนให้ได้ดีกว่าคนอื่น ๆ ในชั้นเรียน แบบมีส่วนร่วม ผู้เรียนแบบนี้ต้องการที่จะเรียนรู้เนื้อหาวิชา และชอบเข้าชั้นเรียน มีความรับผิดชอบที่จะเรียนรู้ให้มากที่สุดจากชั้นเรียน

จากการแบ่งประเภทของพฤติกรรมกรเรียน ดังกล่าวข้างต้น วิธีเรียนของผู้เรียนแต่ละคนจะมีแบบแผนเป็นของตัวเองไม่ซ้ำแบบใคร เมื่อผู้เรียนอยู่ในสถานการณ์การเรียนที่เหมาะสมกับวิธีการเรียนที่ตนเลือก ก็จะทำให้เกิดการเรียนรู้ได้เร็วขึ้นและมีความสุขสนุกสนาน ซึ่งอาจส่งผลไปสู่ผลสัมฤทธิ์ทางการเรียนของผู้เรียนได้ ( E. P.Torrance , 1965 )



## 5.5 การวางแผนการเรียน

การวางแผนการเรียนเป็นวิธีการเรียนที่มีความสำคัญสำหรับนักศึกษาพยาบาล เนื่องด้วยวิชาชีพพยาบาลมีการปฏิบัติเป็นแกน ดังนั้นนักศึกษาพยาบาลจึงต้องใช้เวลาส่วนใหญ่ในการฝึกภาคปฏิบัติ การจัดการเวลาเรียนเป็นเครื่องมือสำคัญในการวางแผนการเรียน โดยพบว่านักศึกษาที่เรียนดีเป็นผู้ที่รู้จักการจัดการจัดการเวลาได้อย่างมีประสิทธิภาพและสามารถปฏิบัติตามตารางเวลาได้ (บุญศรี พรหมพันธ์และคณะ , 2536)

ทิพาวดี เอมะวรรณะ (2529) ได้เสนอแนะการวางแผนการเรียนโดยสรุปดังนี้

5.5.1 ตารางเวลาที่ควรคำนึงถึงกิจกรรมที่มีกำหนดเวลาแน่นอนกับยืดหยุ่นได้

5.5.2 กำหนดคู่มือหนังสือแต่ละวันปฏิบัติจนเป็นนิสัย

5.5.3 คั่นเวลาคู่มือหนังสือด้วยการพัก เช่นเดินเล่น พักสายตา ดื่มน้ำ

5.5.4 ไม่ควรจัดเวลาคู่มือหนังสือติดต่อกันเกิน 2 ชั่วโมง

5.5.5 ถ้าดับเนื้อหาที่จัดไว้ในตารางควรจัดดังนี้ น่าสนใจ-ยาก-ง่าย

5.5.6 คนปกติจะเรียนเรื่องราวต่างๆ ได้อย่างมีประสิทธิภาพไม่เกินครั้งละ 50 นาที ต่อเนื่องกัน

5.5.7 แต่ละคนมีช่วงเวลาที่ทำงานคุณภาพสูงไม่เหมือนกัน ดังนั้น ควรจัดเวลาตาม

ความเหมาะสมของตนเอง

5.5.8 พยายามจัดเวลาคู่มือหนังสือหลังจากที่เรียนเสร็จเพื่อเป็นการทบทวนหรือรีบทำกิจกรรมขณะที่จำได้อยู่มาก จะทำให้รู้เรื่องและจำได้มากกว่า

5.5.9 คู่มือหนังสือก่อนเข้าเรียนไว้ 1 คั่นล่วงหน้า เพื่อเป็นการทบทวนและเตรียม อ่านไว้ก่อน

5.5.10 เวลาที่ใช้ในการท่องจำไม่ควรใช้เวลาเกิน 20 นาที หลังจากนั้นต้องพัก ถ้าเป็นหนังสือวิชาการมักใช้เวลาระหว่าง 40 นาที ถึง 1 ชั่วโมง

5.5.11 นอนหลับพักผ่อนให้เพียงพอ

## 5.6 งานวิจัยที่เกี่ยวข้อง

สอดคล้องกับ Harry Maddox (1963) ได้ทำการศึกษาการพฤติกรรมการเรียนในผู้ที่มีผลสัมฤทธิ์ทางการเรียนสูงพบว่าความสำเร็จทางการศึกษาไม่ได้ขึ้นอยู่กับความสามารถของบุคคลเท่านั้น หากแต่ยังขึ้นอยู่กับพฤติกรรมเรียนที่มีประสิทธิภาพ นักเรียนที่เรียนดีนั้น ไม่จำเป็นต้องเป็นคนที่มีสติปัญญาเฉลียวฉลาดมาก แต่ต้องเป็นคนที่รู้จักวิธีการที่จะใช้เวลา รู้จักเลือกพฤติกรรมเรียนและวิธีการทำงานให้ได้ผลดีและมีประสิทธิภาพ โดย Tim Walter and Al Siebert (1976) ได้ศึกษาถึง พฤติกรรมเรียนของผู้เรียนเพื่อให้ประสบความสำเร็จ และนำเสนอสรุปไว้ดังนี้คือ การทำตารางเวลา โดยการทำการทำตารางเวลาที่มีประสิทธิภาพจะต้องทำขึ้นอย่างสมเหตุ สมผลและสามารถปฏิบัติได้ ควรจัดเวลาช่วงที่มีการรบกวนน้อยที่สุดให้แก่วิชาที่มีเนื้อหา

ยากแก่การเข้าใจ ตารางเวลาสามารถเป็นตัวเสริมพลังได้อย่างดี ทำให้ผู้เรียนสามารถเตรียมตัวเพื่อศึกษาหรือทำกิจกรรมนั้นๆ ด้วยความกระตือรือร้น พยายามขจัดสิ่งที่มีรบกวนสมาธิขณะศึกษา ทั้งสมาธิทางตา สมาธิทางหู ขณะเรียนไม่ควรทำให้ผู้สอนรู้สึกว่าคุณกำลังถูกจับผิด การจดคำบรรยายควรจดสิ่งที่ ผู้สอนพูดลงในสมุด จะป้องกันการลืม และสอดคล้องกับ Samuel Smith (1970) ได้ศึกษา พฤติกรรมการเรียนต่อการวัดและประเมินผลการศึกษาและได้เสนอแนะวิธีจัดระบบการเรียนให้มี ประสิทธิภาพและประสบความสำเร็จดังนี้คือ กำหนดตารางเวลาในการเรียนและบังคับตนเองให้ปฏิบัติตามตารางนั้น จัดสถานที่ทำงานให้เหมาะสม ตั้งสมาธิให้แน่วแน่ ปราศจากสิ่งรบกวนและทำงานที่ได้รับมอบหมายแต่ละวันให้สำเร็จ นอกจากนี้ยังได้เสนอแนะวิธีการเรียนที่ดี โดยปรับปรุงด้านต่างๆดังนี้ การอ่านต้องอ่านให้เร็วเพื่อช่วยให้อ่านเนื้อเรื่องได้มากกว่าหรือทบทวนข้อความดีๆหลายๆครั้ง ในเวลาจำกัดและต้องเข้าใจเนื้อหาที่อ่าน โดยจับใจความของเรื่องนั้นให้ได้ การขีดเส้นใต้เพื่อเน้นจุดสำคัญ จะได้จำหรือเห็นได้ง่าย ชัดเจน การจดโน้ตสำคัญที่ได้อ่านหรือรับฟังจะช่วยให้จำ ต้องทบทวนเรื่องที่เรียนมา เพื่อคงความรอบรู้นั้น เมื่อไม่เข้าใจเรื่องใดต้องศึกษาให้เข้าใจหรือศึกษาค้นคว้าเพิ่มเติมเรื่องต่างๆและใช้เครื่องมือช่วยในการเรียนจะทำให้เข้าใจบทเรียนได้ดียิ่งขึ้น

## 6.สภาพแวดล้อมของวิทยาลัยพยาบาล

ใน Webster's New Collegiate Dictionary ให้ความหมายของสภาพแวดล้อมว่า หมายถึงสภาพภายนอกโดยรวมทั้งหมด และสิ่งที่มีอิทธิพลต่อชีวิตและการพัฒนาการสิ่งมีชีวิตแต่ละสิ่ง

Stem (1964) และ Walsh (1973) อ้างในสำเนา ขจรศิลป์ (2538) กล่าวถึงสภาพแวดล้อม หมายถึง ความกดดัน (Press) ซึ่งบุคคลเกิดความรู้สึกเมื่ออยู่ในสภาพแวดล้อม โดยได้ตั้งสมมติฐานว่าความสัมพันธ์ระหว่างบุคคลกับสภาพแวดล้อมที่มีความสอดคล้องกันย่อมก่อให้เกิดผลในทางบวกหรือก่อให้เกิดความพึงพอใจให้แก่บุคคล ในทางตรงกันข้าม ความสัมพันธ์ที่ไม่มีความสอดคล้องกันย่อมก่อให้เกิดผลในทางลบหรือก่อให้เกิดความไม่สบายใจหรือความตึงเครียด

Moor ( อ้างใน จินตนา ยูนิพันธ์ , 2527 ) ได้แบ่งสภาพแวดล้อมที่มีอิทธิพลต่อการเรียนการสอนเป็น 2 ประเภท คือ สภาพแวดล้อมทางกายภาพ ( Physical environment ) และ สภาพแวดล้อมทางจิตใจและสังคม ( Psychological and Social environment )

สภาพแวดล้อมทางกายภาพ หมายถึง สภาพแวดล้อมทางธรรมชาติและสิ่งที่มีมนุษย์สร้างขึ้น เช่น สภาพห้องเรียน ขนาด และลักษณะของห้องเรียน แสงสว่าง อากาศถ่ายเท ความร้อนหนาวในห้องเรียน แก้วน้ำสำหรับนั่งเรียนตลอดจน โสตทัศนูปกรณ์ต่างๆ (จินตนา ยูนิพันธ์ , 2527) สถานที่ที่นักศึกษาฝึกปฏิบัติงานจริง จึงเปรียบเสมือนห้องเรียนหรือห้องฝึกปฏิบัติการพยาบาล สภาพแวดล้อมในการฝึกภาคปฏิบัติ ได้แก่ สภาพ ขนาด และลักษณะของแหล่งฝึกภาคปฏิบัติ ตลอดจน อุปกรณ์ เครื่องมือ เครื่องใช้ในการปฏิบัติงาน

สภาพแวดล้อมทางจิตใจและสังคม แยกออกจากกันได้ยาก ซึ่งกลุ่มนี้ถือว่าเป็นสภาพแวดล้อมที่สำคัญ และมีอิทธิพลต่อการฝึกภาคปฏิบัติของนักศึกษาพยาบาล ได้แก่ พฤติกรรมกรณีพิเศษของอาจารย์ ซึ่งอาจารย์นับว่าเป็นองค์ประกอบที่สำคัญอย่างมากต่อการจัดการเรียนการสอนเพราะเป็นผู้กำหนดเนื้อหาสาระวิชา วิธีการสอนกำหนดบรรยากาศในชั้นเรียน เพื่อให้การเรียนรู้ได้บรรลุวัตถุประสงค์ตามจุดมุ่งหมาย อีกทั้งการเรียนการสอนพยาบาลศาสตร์นั้น ส่งเสริมความใกล้ชิดระหว่างอาจารย์กับนักศึกษาเป็นอันมาก เพราะอาจารย์จะต้องสอนทั้งภาคทฤษฎี และนิเทศในการฝึกภาคปฏิบัติอีกด้วย ดังนั้นจึงนับได้ว่าเป็นผู้ที่มีอิทธิพลต่อการเรียนรู้เป็นอย่างมาก เพราะนักศึกษาจะเลียนแบบจากอาจารย์ ซึ่งเป็นแม่แบบในการประพฤติปฏิบัติ ตลอดจนเจตคติต่อวิชาชีพพยาบาลเป็นอย่างดี ( วรรณดี เนียมสกุล , 2538 )

การที่จะผลิตบัณฑิตทางพยาบาลศาสตร์ที่มีลักษณะตามที่สังคมต้องการต้องเริ่มจากสถาบันการศึกษาพยาบาล จะต้องมีการจัดสภาพแวดล้อมของวิทยาลัยพยาบาลให้เข้าไปในแนวทางที่จะนำไปสู่ความสำเร็จทางการศึกษา ได้บัณฑิตที่มีคุณภาพตามความคาดหวังของสังคม ซึ่งจากการวิจัยทางการอุดมศึกษาพบว่า มหาวิทยาลัยมีอิทธิพลมากที่สุดต่อชีวิตของนักศึกษา เพราะมีส่วนช่วยในการพัฒนานักศึกษาให้มีสติปัญญาเฉลียวฉลาด มีเหตุผล มีความรับผิดชอบ มีบุคลิกภาพที่ดี มีคุณธรรม วิทยุนี้เป็นช่วงที่สมองพัฒนาสูงสุด( วัลภา เทพหัสดิน ณ อยุธยา , 2528 )

ดวงพร ศรีจันทร์ทวงศ์ ( 2540 ) ได้ศึกษาสภาพแวดล้อมของวิทยาลัยพยาบาลที่มีผลต่อภาวะผู้นำของนักศึกษาพยาบาล แบ่งออกเป็น 3 ชนิดคือ สภาพแวดล้อมที่เป็นสิ่งไม่มีชีวิต เช่น อาคารสถานที่ เครื่องมือ และอุปกรณ์ต่างๆ แสง เสียง อากาศ เป็นต้น สภาพแวดล้อมที่เป็นสิ่งมีชีวิต และ สภาพแวดล้อมทางจิตสังคม

ส่วน นฤมล เกื่อนมา ( 2539 ) ได้ทำการศึกษาสภาพแวดล้อมในวิทยาลัยที่ส่งเสริมและเอื้ออำนวยต่อความพร้อมในการเรียนรู้ด้วยตนเองของนักศึกษาพยาบาล ซึ่งวัดจากการรับรู้ของนักศึกษา จำแนกได้เป็น สภาพแวดล้อมในวิทยาลัยด้านหลักสูตร สภาพแวดล้อมในวิทยาลัยด้านอาจารย์ สภาพแวดล้อมในวิทยาลัยด้านเพื่อน และ สภาพแวดล้อมในวิทยาลัยด้านกายภาพ

จากข้างต้น สรุปได้ว่า สภาพแวดล้อมของวิทยาลัยพยาบาล คือ สิ่งที่อยู่รอบตัวนักศึกษาทั้งสิ่งที่มีชีวิตและไม่มีชีวิต ในที่นี้ ก็คือสภาพแวดล้อมที่ส่งผลต่อความสำเร็จทางการศึกษาตามระยะเวลาที่หลักสูตรกำหนดของนักศึกษาพยาบาล สามารถจำแนกได้ 2 ด้าน คือ

สภาพแวดล้อมทางกายภาพ

สภาพแวดล้อมทางจิตใจและสังคม

## 6.1 งานวิจัยที่เกี่ยวข้อง

โดยงานวิจัยที่เกี่ยวข้องของ ศิริรัตน์ จันทร์แสงรัตน์ (2538) ได้ศึกษาความสัมพันธ์ระหว่างปัจจัยส่วนบุคคล กิจกรรมนักศึกษา และสภาพแวดล้อม กับคุณภาพชีวิตนักศึกษาพยาบาล วิทยาลัยพยาบาล สังกัดกระทรวงสาธารณสุข ผลการวิจัย พบว่า ค่าเฉลี่ยของคะแนนหมวดครอบครัว สุขภาพ จิตใจและจิตวิญญาณอยู่ในระดับสูง ส่วนหมวดสังคมและเศรษฐกิจ หน้าที่ และชีวิตประจำวันอยู่ในระดับปานกลางค่อนข้างสูง ปัจจัยส่วนบุคคล ได้แก่ สภาพครอบครัวและการเป็นผู้นำในกิจกรรม ตำแหน่งกรรมการมีความสัมพันธ์ทางบวกกับคุณภาพชีวิตของนักศึกษาพยาบาลโดยรวม อย่างมีนัยสำคัญทางสถิติที่ระดับ .01 ส่วนชั้นปีที่ศึกษา ผลสัมฤทธิ์ทางการเรียน การเป็นผู้นำในกิจกรรมตำแหน่งประธาน รายได้นักศึกษา และรายได้ครอบครัว ไม่มีความสัมพันธ์ทางบวกกับคุณภาพชีวิตของนักศึกษาพยาบาลโดยรวม ปัจจัยด้านกิจกรรมนักศึกษา ได้แก่ งานหอพัก งานวินัยและพัฒนานักศึกษา และงานกิจกรรมนักศึกษา มีความสัมพันธ์ทางบวกกับคุณภาพชีวิตของนักศึกษาพยาบาลโดยรวมอย่างมีนัยสำคัญทางสถิติที่ระดับ 0.01 ปัจจัยด้านกิจกรรมนักศึกษา ได้แก่ งานหอพัก งานวินัยและพัฒนานักศึกษา และงานกิจกรรมนักศึกษา มีความสัมพันธ์ทางบวกกับคุณภาพชีวิตของนักศึกษาพยาบาลโดยรวม อย่างมีนัยสำคัญทางสถิติที่ระดับ 0.01 ปัจจัยสภาพแวดล้อม ได้แก่ สัมพันธภาพของวิทยาลัยพยาบาล จำนวนนักศึกษาในห้องเรียน มีความสัมพันธ์ทางบวกกับคุณภาพชีวิตของนักศึกษาพยาบาลโดยรวมอย่างมีนัยสำคัญทางสถิติที่ระดับ 0.01 ซึ่งสอดคล้องกับ วรณวดี เนียมสกุล (2538) ได้ศึกษาความสัมพันธ์ระหว่างสภาพแวดล้อมในวิทยาลัยกับแบบการเรียนที่พึงประสงค์ของนักศึกษาพยาบาลหลักสูตรต่อเนื่องในวิทยาลัยพยาบาล สังกัดกระทรวงสาธารณสุข ผลการวิจัย พบว่า สภาพแวดล้อมในสถาบันอุดมศึกษาถือเป็นแรงกระตุ้นให้นักศึกษามีการเปลี่ยนแปลง กล่าวคือ ถ้าสภาพแวดล้อมของสถาบันการศึกษาเหมาะสมมีบรรยากาศทางวิชาการดี สนับสนุนให้ผู้เรียนมีความกระตือรือร้น ใช้การเรียนรู้และการร่วมกิจกรรมในการเรียนการสอน ตลอดจนไขว่คว้าหาความรู้ใหม่อยู่เสมอ และ นฤมล เกื้อนมา (2539) ได้ทำการวิจัยเรื่องความสัมพันธ์ระหว่างปัจจัยส่วนบุคคล และสภาพแวดล้อมในวิทยาลัยกับความพร้อมในการเรียนรู้ด้วยตนเองของนักศึกษาพยาบาล วิทยาลัยพยาบาล สังกัดกระทรวงสาธารณสุข ผลการวิจัย พบว่า ผลสัมฤทธิ์ทางการเรียน ทักษะคิดต่อวิชาชีพ สภาพแวดล้อมในวิทยาลัยด้านหลักสูตร อาจารย์ เพื่อน และสภาพแวดล้อมทางกายภาพ มีความสัมพันธ์ทางบวกกับความพร้อมในการเรียนรู้ด้วยตนเองของนักศึกษาพยาบาลโดยรวม อย่างมีนัยสำคัญทางสถิติที่ระดับ 0.01 ส่วนตัวแปรที่พยากรณ์ ความพร้อมในการเรียนรู้ด้วยตนเองของนักศึกษาพยาบาลโดยรวมอย่างมีนัยสำคัญ ทางสถิติที่ระดับ0.01 คือ สภาพแวดล้อมทางด้านเพื่อน ทักษะคิดต่อวิชาชีพ และผลสัมฤทธิ์ทางการเรียน