

บทที่ 5

สถานการณ์การท่องเที่ยว และ ผลกระทบจากการพัฒนาการท่องเที่ยวเกาะเกร็ด

การศึกษาสถานการณ์การท่องเที่ยวของเกาะเกร็ดในบทนี้ เป็นการศึกษานโยบายและแนวทางการพัฒนาการท่องเที่ยวระดับต่างๆ ตั้งแต่ระดับประเทศจนถึงระดับตำบลเกาะเกร็ด นอกจากนี้ยังศึกษาสถานการณ์การท่องเที่ยว ความเป็นมาของการท่องเที่ยวเกาะเกร็ด อุปทานและอุปสงค์ของการท่องเที่ยว การวิเคราะห์ผลกระทบจากการพัฒนาการท่องเที่ยวที่เกิดขึ้นบนเกาะเกร็ด รวมถึงศักยภาพและข้อจำกัด และแนวโน้มของการพัฒนาการท่องเที่ยวเกาะเกร็ดในอนาคต เพื่อนำไปสู่การกำหนดแนวทางการพัฒนาการท่องเที่ยวอย่างยั่งยืนของเกาะเกร็ดต่อไป

5.1 นโยบายและแนวทางการพัฒนาการท่องเที่ยว

ก. ระดับประเทศ

แม้ว่าองค์การส่งเสริมการท่องเที่ยวแห่งประเทศไทยได้จัดตั้งขึ้นอย่างเป็นทางการเมื่อปี พ.ศ.2503 ตามพระราชกฤษฎีกาการจัดตั้งองค์การส่งเสริมการท่องเที่ยวแห่งประเทศไทย ปีพ.ศ. 2502 แล้วก็ตาม ในช่วงของแผนพัฒนาเศรษฐกิจและสังคมแห่งชาติ ฉบับที่ 1-3 (พ.ศ.2504-2519) ไม่ได้กำหนดแผนและทิศทางการพัฒนาการท่องเที่ยวของประเทศไว้ การกำหนดแผนและทิศทางการพัฒนาการท่องเที่ยวของประเทศได้เริ่มกำหนดไว้อย่างจริงจังในแผนพัฒนาเศรษฐกิจและสังคมแห่งชาติ ฉบับที่ 4 (พ.ศ.2520-2524) เป็นต้นมา (การท่องเที่ยวแห่งประเทศไทย, 2539 อ้างถึงใน มหาวิทยาลัยสุโขทัยธรรมาธิราช, สาขาวิทยาการจัดการ, 2544: 182)

1. แผนพัฒนาเศรษฐกิจและสังคมแห่งชาติ ฉบับที่ 4 (พ.ศ.2520-2524) รัฐบาลได้วางนโยบายด้านการท่องเที่ยวไว้ดังนี้

ก. นโยบาย รัฐจะให้ความสำคัญในด้านการเพิ่มรายได้ในรูปเงินตราต่างประเทศจากการท่องเที่ยวให้สูงขึ้น เพื่อช่วยลดภาวะการขาดดุลการค้าชำระเงินระหว่างประเทศ

ข. เป้าหมาย กำหนดให้มีนักท่องเที่ยวจากต่างประเทศเพิ่มขึ้นโดยเฉลี่ยร้อยละ 11 คือ ในปีพ.ศ.2524 ให้มีนักท่องเที่ยว 2.2 ล้านคน มีวันพักเฉลี่ย 5.5 วัน ทำให้มีรายได้เฉลี่ยจากการท่องเที่ยวเพิ่มขึ้นโดยเฉลี่ยร้อยละ 19 เป็น 11,700 ล้านบาท

ค. กำหนดแนวทางและมาตรการอย่างชัดเจนในการส่งเสริมการท่องเที่ยว โดยพยายามรักษาตลาดการท่องเที่ยวที่มีอยู่เดิมและแสวงหาตลาดใหม่ รวมทั้งแนวทางในการพัฒนาแหล่งท่องเที่ยว การจัดรูปธุรกิจการท่องเที่ยว การยกมาตรฐานกำลังคนในธุรกิจท่องเที่ยว

2. แผนพัฒนาเศรษฐกิจและสังคมแห่งชาติฉบับที่ 5 (พ.ศ.2525-2529)

วางนโยบายไว้ดังนี้

ก. นโยบาย ส่งเสริมและชักจูงให้นักท่องเที่ยวชาวต่างประเทศเดินทางมาสู่ประเทศไทยมากขึ้น พักนานวัน และใช้จ่ายมากขึ้น ชะลอการเดินทางออกไปท่องเที่ยวของคนไทยให้น้อยลง ส่งเสริมและสนับสนุนการลงทุนทั้งภาครัฐบาลและภาคเอกชน รวมทั้งสร้างความมั่นใจและความปลอดภัยในชีวิตและทรัพย์สินของนักท่องเที่ยว

ข. เป้าหมาย เพิ่มจำนวนนักท่องเที่ยวต่างประเทศเฉลี่ยร้อยละ 8.4 ต่อปี คือ มีนักท่องเที่ยวในปีพ.ศ.2529 จำนวน 2.9 ล้านคน มีวันพักเฉลี่ย 5.5 วัน ทำให้มีรายได้เฉลี่ยจากการท่องเที่ยวประมาณ 50,000 ล้านบาท ซึ่งเพิ่มขึ้นในอัตราเฉลี่ยร้อยละ 21.5 ต่อปี

ค. มาตรการ กำหนดมาตรการในการบำรุงรักษาและพัฒนาแหล่งท่องเที่ยว พัฒนาบริการท่องเที่ยวให้แข่งขันกับประเทศอื่นๆ ได้ รวมทั้งปรับปรุงแนวทางในการส่งเสริมการท่องเที่ยวเพื่อชักจูงนักท่องเที่ยวทั้งต่างประเทศและในประเทศให้เที่ยวในเมืองไทยมากขึ้น

3. แผนพัฒนาเศรษฐกิจและสังคมแห่งชาติ ฉบับที่ 6 (พ.ศ.2530-2534) ในส่วน

ของการท่องเที่ยวได้กำหนดไว้ในแผนพัฒนาระบบการผลิต การตลาด เทคโนโลยี และการพลังงานว่า “สร้างกลไกระบบประสานแผนปฏิบัติการเพื่อให้มีการนำแผนพัฒนาการท่องเที่ยวไปสู่ภาคปฏิบัติ รวมทั้งประสานแผนงานด้านการเผยแพร่ประชาสัมพันธ์และการตลาด” และได้วางนโยบายการพัฒนาการท่องเที่ยวในช่วงแผนพัฒนาเศรษฐกิจและสังคมแห่งชาติ ฉบับที่ 6 (พ.ศ.2530-2534) ไว้ดังนี้

ก. สร้างระบบความสัมพันธ์ระหว่างการพัฒนาการท่องเที่ยวและการส่งเสริมการตลาดให้เป็นไป โดยสอดคล้องและในทิศทางเดียวกัน

ข. เน้นการปรับปรุงคุณภาพของสินค้าท่องเที่ยวที่มีอยู่แล้ว และการดำเนินการที่ต่อเนื่องจากแผนพัฒนาเศรษฐกิจและสังคมแห่งชาติ ฉบับที่ 5 ให้ดีขึ้น

ค. เสริมสร้างสินค้าท่องเที่ยวให้เป็นระบบและให้เด่นเป็นประจำปี เพื่อนำสินค้านี้ไปเผยแพร่ต่อไป

ง. ส่งเสริมการจัดระเบียบธุรกิจและการบริการทางการท่องเที่ยวให้มีมาตรฐานที่ดี

จ. เสริมสร้างความมั่นใจและความปลอดภัยต่อชีวิตและทรัพย์สินของนักท่องเที่ยว

ฉ. เน้นการส่งเสริมตลาดการท่องเที่ยวระหว่างประเทศที่มีคุณภาพ ศักยภาพ และมีส่วนแบ่งตลาดในระดับสูง และแสวงหาตลาดท่องเที่ยวใหม่โดยพิจารณาสภาพการณ์ความผันผวนทางเศรษฐกิจของโลก

ช. ส่งเสริมความร่วมมือระหว่างประเทศในด้านการส่งเสริมการตลาด

ซ. ส่งเสริมและชักจูงชาวไทยและผู้ที่พักอาศัยอยู่ในประเทศไทยให้เดินทางท่องเที่ยวภายในประเทศมากขึ้น

ฅ. ส่งเสริมความรู้ความเข้าใจในคุณประโยชน์ของการท่องเที่ยวและสร้างภาพพจน์ที่ดีของการท่องเที่ยวในท้องถิ่น

ญ. ส่งเสริมและประสานการลงทุนด้านการท่องเที่ยวต่างๆ ที่ก่อให้เกิดมูลค่าเพิ่มทางการท่องเที่ยว

ฎ. สนับสนุนการลงทุนด้านการท่องเที่ยวต่างๆ ที่ก่อให้เกิดมูลค่าเพิ่มทางการท่องเที่ยว

ฏ. ส่งเสริม สนับสนุน และประสานงานให้มีการลงทุนขนาดกลาง ขนาดเล็กเพื่อให้รับกับนักท่องเที่ยวระหว่างประเทศระดับกลางและนักท่องเที่ยวชาวไทย

ฐ. ส่งเสริมความร่วมมือระหว่างภาครัฐบาลและเอกชนให้มีการพัฒนาและส่งเสริมทางการท่องเที่ยว

4. แผนพัฒนาเศรษฐกิจและสังคมแห่งชาติ ฉบับที่ 7 (พ.ศ.2535-2539)

การท่องเที่ยวแห่งประเทศไทย ได้ศึกษาแนวทางการพัฒนาที่เหมาะสม เพื่อลดผลกระทบมลพิษทางสิ่งแวดล้อมที่สอดคล้องกับแผนแม่บทของโลก คือ แผนปฏิบัติการ 21 หรือ Agenda 21 ที่ว่าด้วยการพัฒนาอย่างยั่งยืน โดยคำนึงถึงความสมดุลระหว่างการบริโภค ประชากร และความสามารถในการรองรับของโลกต่อการค้าจุนสิ่งมีชีวิต (Earth's like

Supporting Capacity) รวมถึงการพัฒนาเทคโนโลยี และเทคนิคต่างๆ ที่จะตอบสนองความต้องการของมนุษย์ ขณะเดียวกันนั้นมีการจัดการทรัพยากรอย่างระมัดระวัง

5. **แผนพัฒนาเศรษฐกิจและสังคมแห่งชาติ ฉบับที่ 8 (พ.ศ.2540-2544)**
ได้กำหนดให้การพัฒนาการท่องเที่ยว เพื่อการพัฒนาเศรษฐกิจของประเทศให้เจริญเติบโตอย่างมีเสถียรภาพ มั่นคงและสมดุลเสริมสร้างโอกาสการพัฒนาศักยภาพของคนในการมีส่วนร่วมในกระบวนการพัฒนาและได้รับผลจากการพัฒนาที่เป็นธรรม อันเป็นการพัฒนาที่มุ่งเน้นการเติบโตทางเศรษฐกิจ สร้างงานสร้างรายได้แล้ว ยังให้ความสำคัญต่อการพัฒนาสังคม วัฒนธรรม ธรรมชาติสิ่งแวดล้อมและคุณภาพชีวิตความเป็นอยู่ของประชาชน

6. **แผนพัฒนาเศรษฐกิจและสังคมแห่งชาติ ฉบับที่ 9 (พ.ศ.2545 - 2549)**

สำหรับแผนพัฒนาเศรษฐกิจและสังคมแห่งชาติฉบับนี้ (การท่องเที่ยวแห่งประเทศไทย, ระบบออนไลน์, 25 พฤศจิกายน 2544) รัฐบาลกำหนดให้อุตสาหกรรมท่องเที่ยวเป็นหนึ่งในยุทธศาสตร์การเสริมสมรรถนะและขีดความสามารถในการแข่งขันของประเทศ โดยจะพัฒนาการท่องเที่ยวไปสู่มาตรฐานสากล (World Class Destination) เพื่อเกิดการจ้างงาน การกระจายรายได้สู่ชุมชน ซึ่งเป็นการนำไปสู่การพัฒนาการท่องเที่ยวอย่างยั่งยืน (Sustainable Tourism) นอกจากนี้แผนพัฒนาฉบับนี้ถือเป็นฉบับแรกที่ได้ระบุเน้นการพัฒนาและส่งเสริมให้ประเทศไทยเป็นแหล่งท่องเที่ยวคุณภาพ (Quality Destination) แทนการพัฒนาที่มุ่งเน้นเฉพาะการเพิ่มปริมาณ อย่างไรก็ตามรัฐบาลยังคงมีเป้าหมายที่จะให้การท่องเที่ยวเป็นเครื่องมือฟื้นฟูเศรษฐกิจของประเทศ รัฐบาลจึงตั้งเป้าหมายให้มีรายได้จากนักท่องเที่ยวต่างประเทศเพิ่มขึ้นในอัตราเฉลี่ยไม่ต่ำกว่าร้อยละ 10 ต่อปี ตลอดช่วงแผนฯ 9 นี้ ซึ่งยังคงต่ำกว่าอัตราการเติบโตที่กำหนดไว้ในช่วงแผนพัฒนาเศรษฐกิจและสังคมแห่งชาติ ฉบับที่ 7 และ 8

นอกจากแผนพัฒนาการท่องเที่ยวในระดับชาติที่กล่าวมาข้างต้น การท่องเที่ยวแห่งประเทศไทย มีทิศทางการทำงานด้านการท่องเที่ยว ในปีพ.ศ.2546 จะมุ่งดำเนินการภายใต้กรอบแผนยุทธศาสตร์การพัฒนาการท่องเที่ยวแห่งชาติ (พ.ศ.2545- 2547) เพื่อวางรากฐานประเทศไทยมุ่งสู่การเป็นเมืองหลวงแห่งการท่องเที่ยวของเอเชีย (Tourism Capital of Asia) ภายใน 3 ปี เน้นใน 3 กรอบใหญ่ คือ การดำเนินงานด้านการส่งเสริมการตลาด การดำเนินงานด้านการพัฒนาการท่องเที่ยว การดำเนินงานด้านการปรับองค์กรด้านการท่องเที่ยว ภายใต้แนวคิด “Amazing Thailand Experience Variety” นำเสนอความหลากหลายของสินค้าและบริการทางการท่องเที่ยว ความเป็นคนไทย (Thai people) เช่น ยิ้มสยาม ความมีอัธยาศัยไมตรี เป็นต้น

และความเป็นไทย (Thai touch) เช่น การบริการมาตรฐานแบบไทย วิถีชีวิตแบบไทย อาหารไทย เป็นต้น เพื่อสร้างความแตกต่างเหนือคู่แข่งชั้น บรรลุเป้าหมายในการสร้างรายได้จากการท่องเที่ยว ในปีเดียวกันนี้รวม 680,600 ล้านบาท จากจำนวนนักท่องเที่ยวต่างประเทศ 11.13 ล้านคน เพิ่มขึ้น 6% ทำรายได้เพิ่มขึ้น 11.5% หรือ 360,600 ล้านบาท นักท่องเที่ยวคนไทยเดินทางท่องเที่ยวในประเทศเพิ่มขึ้น 2.5% เป็น 63.07 ล้านคน/ครั้ง ทำรายได้ 323,000 ล้านบาท หรือเพิ่มขึ้น 4.87% (2545 อ้างถึงใน คมชัดลึก, 2545: 16)

จากแผนพัฒนาการท่องเที่ยวในระดับชาติที่กล่าวมาข้างต้น มีการเปลี่ยนแปลงจากการที่มุ่งพัฒนาการท่องเที่ยว เพื่อกระตุ้นให้นักท่องเที่ยวเดินทางมาในปริมาณที่สูงที่สุด เพื่อสร้างรายได้จากการท่องเที่ยวมากที่สุด มาเป็นการมุ่งพัฒนาการท่องเที่ยวไปพร้อมกับการคำนึงถึงการอนุรักษ์ และฟื้นฟูทรัพยากรการท่องเที่ยว เพื่อการท่องเที่ยวอย่างยั่งยืน โดยเน้นการพัฒนาและส่งเสริมให้ประเทศไทยเป็นแหล่งท่องเที่ยวคุณภาพ แทนการพัฒนาที่มุ่งเน้นเฉพาะการเพิ่มปริมาณ

ข. ระดับภาค

การพัฒนาการท่องเที่ยวในระดับภาค เกาะเกร็ดเป็นส่วนหนึ่งของจังหวัดนนทบุรี ซึ่งอยู่ในกรุงเทพมหานครและปริมณฑล ยังไม่เคยมีการวางแผนทางการท่องเที่ยวในระดับภาคมาก่อน จากการสอบถามเจ้าหน้าที่กองวางแผนโครงการ การท่องเที่ยวแห่งประเทศไทย (2545) พบว่า การท่องเที่ยวแห่งประเทศไทยกำลังดำเนินการวางแผนในระดับภาค (ยังไม่แล้วเสร็จ)

ค. ระดับจังหวัด

การศึกษานโยบายและแนวทางการพัฒนาการท่องเที่ยวระดับจังหวัด (จังหวัดนนทบุรี, 2544: 139 - 140) พบว่า เกาะเกร็ดเป็นตำบลหนึ่งในจังหวัดนนทบุรี ซึ่งจังหวัดนนทบุรีเป็นแหล่งท่องเที่ยวที่มีศักยภาพ ในการท่องเที่ยวในระดับปานกลาง เป็นจังหวัดที่อยู่ไม่ห่างกรุงเทพฯ และเป็นแหล่งท่องเที่ยวในเส้นทางกรุงเทพฯ - ปทุมธานี ที่สามารถเดินทางไป - กลับภายในวันเดียวได้สะดวก จังหวัดนนทบุรี มีบทบาทสำคัญต่อการรองรับการขยายตัวของชุมชนจากกรุงเทพฯ และเป็นแหล่งพักผ่อนหย่อนใจชานเมืองของกรุงเทพฯ โดยมีวัฒนธรรมความเป็นอยู่ที่เกี่ยวข้องกับแม่น้ำลำคลอง ได้แก่ บ้านเรือนไทย สวนผลไม้ รวมทั้งวัฒนธรรมมอญ ซึ่งเป็นภาพลักษณ์หลักในการพัฒนาการท่องเที่ยวจังหวัดนนทบุรี นอกจากนี้ภาพลักษณ์เสริมที่ควรได้รับ

การส่งเสริมและพัฒนา คือ การเป็นแหล่งผลิตจำหน่ายดอกไม้ประดับต่างๆ และผลไม้รสดี โดยได้กำหนดแนวทางการพัฒนาไว้ดังนี้

1. การอนุรักษ์พื้นที่สวนผลไม้ พื้นที่เกษตรกรรม และวัฒนธรรมความเป็นอยู่ริมน้ำ รวมทั้งควบคุมการก่อสร้างและการใช้ที่ดินบริเวณริมน้ำและคลอง โดยใช้มาตรการทางกฎหมายและมาตรการอื่นๆ ตามความเหมาะสม เพื่อให้ชนบทบุรีเป็นแหล่งท่องเที่ยวประเภทสวนและวัฒนธรรมริมน้ำ
2. การพัฒนาอนุรักษ์สภาพแวดล้อมและปรับปรุงภูมิทัศน์ของแหล่งท่องเที่ยว
3. การพัฒนา ปรับปรุง จัดให้มีพื้นที่สำหรับเป็นแหล่งจำหน่ายผลผลิตสินค้าพื้นเมือง ของที่ระลึกที่มีชื่อเสียงของจังหวัด เพื่อเป็นการสร้างรายได้ให้แก่ประชาชนในท้องถิ่น
4. การพัฒนาแหล่งท่องเที่ยวต่างๆ ให้มีความน่าสนใจ รวมทั้งการสร้างความเป็นแหล่งท่องเที่ยวใหม่
5. การพัฒนา ปรับปรุงสิ่งอำนวยความสะดวกด้านท่าเรือ เรือที่บริการและความปลอดภัย
6. การประชาสัมพันธ์แหล่งท่องเที่ยว การจัดทำแผนที่ แผ่นป้ายชี้ทางการเดินทาง ไปสู่สถานที่ท่องเที่ยวต่างๆ ให้เห็นได้ชัดเจนและความน่าสนใจ รวมทั้งการจัดทำสื่อความหมายป้ายอธิบายในสถานที่ท่องเที่ยวต่างๆ
7. ประสานงาน สนับสนุนหน่วยงานที่เกี่ยวข้องในการพัฒนาปรับปรุง และบำรุงรักษาเส้นทางเชื่อมโยงแหล่งท่องเที่ยวทางบก และการท่องเที่ยวทางน้ำ
8. การส่งเสริมการท่องเที่ยวทางน้ำตามคลองต่างๆ และตามแม่น้ำเจ้าพระยา

จากการพิจารณาความสำคัญดังกล่าว ในการพัฒนาแหล่งท่องเที่ยวตามแผนพัฒนาการท่องเที่ยวเกาะเกร็ดเป็นแหล่งท่องเที่ยวที่มีความสำคัญยิ่งของจังหวัดนนทบุรี ซึ่งรองรับและกระจายนักท่องเที่ยว มีการเชื่อมโยงโครงข่ายการท่องเที่ยวกับแหล่งท่องเที่ยวอื่นๆ ในจังหวัดนนทบุรี เกาะเกร็ดเป็นส่วนหนึ่งของการส่งเสริมการท่องเที่ยวทางน้ำ โดยเน้นการท่องเที่ยวเชิงอนุรักษ์ เพื่อให้นักท่องเที่ยวได้ชมวิถีชีวิตชุมชนริมน้ำของชาวนนทบุรี อยู่ในโครงการที่ชื่อว่า “วันเดียวเที่ยวเมืองนนท์” ซึ่งกำหนดเส้นทางท่องเที่ยว 3 สาย คือ สายบางใหญ่ สายบางกรวย และสายปากเกร็ด (สำนักงานจังหวัดนนทบุรี, 2544: 5)

ง. ระดับตำบลเกาะเกร็ด

การวางแผนเพื่อพัฒนาการท่องเที่ยวของเกาะเกร็ดโดยตรงนั้นยังไม่เคยมีการทำ การวางแผนมาก่อน (เชนต กะรัตน์, สัมภาษณ์, 29 กันยายน 2545) แต่จะเป็นในลักษณะที่กำหนดให้ เป็นหนึ่งในนโยบายหลาย ๆ ด้านขององค์การบริหารส่วนตำบลเกาะเกร็ด โดยอยู่ในด้านการ ส่งเสริมการท่องเที่ยว ในแผนพัฒนาองค์การบริหารส่วนตำบลเกาะเกร็ด ประจำปีพ.ศ.2546 มี รายละเอียดดังนี้

1. ประชาสัมพันธ์การท่องเที่ยวทางสื่อต่างๆ เช่น หนังสือพิมพ์ วิทยุ โทรทัศน์ อินเทอร์เน็ต
2. จัดหาสิ่งอำนวยความสะดวกและรักษาความปลอดภัยแก่นักท่องเที่ยว
3. ให้มีศูนย์บริการข้อมูลข่าวสารและบริการอื่นๆ แก่นักท่องเที่ยว

ปัจจุบันองค์การบริหารส่วนตำบลเกาะเกร็ดอยู่ระหว่างการดำเนินจัดทำแผนพัฒนาการ ท่องเที่ยวของตำบลเกาะเกร็ดระยะ 3 ปี (พ.ศ.2545-2547) เนื่องจากเห็นว่าเกาะเกร็ดเป็นสถานที่ ที่สำคัญแห่งหนึ่งในจังหวัดนนทบุรี ที่มีชื่อเสียงทั้งทางด้านการมีเครื่องปั้น ดินเผาที่เป็นเอกลักษณ์ มีศิลปวัฒนธรรมของชาวไทยเชื้อสายมอญ รวมถึงลักษณะทางธรรมชาติที่งดงามมีคุณค่า สามารถดึงดูดนักท่องเที่ยวเข้ามาท่องเที่ยวเป็นจำนวนมาก ตั้งแต่ปีพ.ศ.2544 เป็นต้นมา จึงสมควรที่จะมีแผนพัฒนาการท่องเที่ยวเพื่อรองรับการท่องเที่ยวที่เกิดขึ้นบนเกาะเกร็ด

5.2 สถานการณ์การท่องเที่ยวของเกาะเกร็ด

ก. ความเป็นมาของการท่องเที่ยวเกาะเกร็ด

จากการอพยพเข้ามาตั้งถิ่นฐานของชุมชนมอญบนเกาะเกร็ด ที่เชื่อว่ามี การอพยพมา ตั้งถิ่นฐาน 2 ครั้ง คือ ครั้งแรกในสมัยพระเจ้าตากสินมหาราช และอีกครั้งในสมัยพระพุทฺธเลิศหล้า นภาลัย คนมอญเหล่านั้นสามารถอยู่ร่วมกับคนไทยที่ตั้งถิ่นฐานอยู่ก่อนแล้วได้เป็นอย่างดี ทั้งนี้ คนไทยและคนมอญมีความคล้ายคลึงกันมาก ทั้งรูปร่าง หน้าตา ผิวพรรณ ทั้งยังนับถือศาสนาพุทธ เหมือนกัน จึงทำให้เกิดการผสมผสานวัฒนธรรมอย่างกลมกลืน อย่างไรก็ตามประเพณี วัฒนธรรมที่เกิดขึ้นบนเกาะเกร็ดยังคงมีเอกลักษณ์แตกต่างจากถิ่นอื่นๆ ทั่วไป ทั้งสถาปัตยกรรม และโบราณสถานก็ยังคงรักษาลักษณะเฉพาะของศิลปะมอญโบราณไว้ การสวดมนต์ด้วยภาษา มอญก็ยังสามารถพบเห็นได้ที่วัดปรมย์ยิกาวาส มีการรักษาขนบธรรมเนียมประเพณีดั้งเดิมโดย

คนไทยเชื้อสายมอญไว้เป็นอย่างดี เช่น ประเพณีสงกรานต์ ประเพณีข้าวแช่ การรำมอญ รวมถึงอาหารมอญโบราณ และการทำขนมหวานที่ได้รับการถ่ายทอดมาจากชาววังในรัชกาลที่ 5 ให้ปฏิสังขรณ์วัดปรมัยยิกาวาส และความโดดเด่นทางศิลปวัฒนธรรมที่มีการสืบทอดมาคือ การผลิตเครื่องปั้นดินเผา ซึ่งแต่เดิมเป็นการผลิตเพื่อยังชีพของชาวมอญ คือ เพื่อใช้สอยในครัวเรือน ปัจจุบันการผลิตที่สำคัญ ได้แก่ ดิน เนื่องจากมีสภาพดินเอื้ออำนวยและยังมีความสะดวกในการสัญจรคมนาคมทางน้ำ อีกทั้งเครื่องปั้นดินเผาที่เกาะเกร็ดผลิตได้นั้นเป็นเครื่องปั้นดินเผาชนิดเนื้อแดง ไม่มีเคลือบที่เป็นที่รู้จักในอดีต คือ โย่งน้ำ อ่าง ครก และหม้อน้ำลายวิจิตร ทำให้ชื่อเสียงของเครื่องปั้นดินเผาเกาะเกร็ดเป็นที่รู้จักไปทั่ว ด้วยเหตุนี้เองเมื่อนำมาผสมผสานกับการที่พื้นที่นี้มีสภาพเป็นเกาะ ตั้งอยู่กลางแม่น้ำเจ้าพระยา การตั้งบ้านเรือนส่วนใหญ่อยู่ริมน้ำ ทางตอนใต้ของเกาะเป็นพื้นที่ที่เหมาะสมแก่การทำเกษตรกรรม โดยเฉพาะสวนผลไม้ ผลไม้ที่มีชื่อเสียงได้แก่ ทุเรียน และลิ้นจี่ ทำให้เกาะเกร็ดมีศักยภาพในการพัฒนาเป็นแหล่งท่องเที่ยว

นโยบายการพัฒนาเกาะเกร็ดในอดีตเมื่อครั้งที่จอมพล ป.พิบูลสงคราม เป็นนายกรัฐมนตรี (พ.ศ. 2491-2500) มีความคิดที่จะพัฒนาเกาะเกร็ด โดยสร้างสะพานจากฝั่งอำเภอบางกรวย เพื่อพัฒนาให้เป็นที่พักรับรองชาวต่างชาติ แต่ก็เงียบหายไป จนกระทั่งในปีพ.ศ. 2533 ผู้ว่าราชการจังหวัดนนทบุรีในสมัยนั้น สนใจที่จะพัฒนาเกาะเกร็ด โดยการสร้างสะพานเชื่อมระหว่างเกาะเกร็ดกับอำเภอบางกรวย แต่ต้องชะงักไปเนื่องจากตกลงกันไม่ได้ระหว่างประชาชนกลุ่มที่เห็นด้วยและไม่เห็นด้วย ต่อมาในปีพ.ศ. 2536 ผู้ว่าราชการจังหวัดนนทบุรี ย้ายไปดำรงตำแหน่งผู้อำนวยการสำนักงานผังเมือง กระทรวงมหาดไทย จึงนำโครงการพัฒนาเกาะเกร็ดมาพิจารณาอีกครั้งหนึ่ง ด้วยเล็งเห็นถึงศักยภาพของพื้นที่ที่จะสามารถพัฒนาตามพื้นที่รอบๆ เกาะที่มีการพัฒนาไปมากแล้ว โดยมุ่งจะให้ป็นศูนย์กลางการท่องเที่ยวและบริการทางน้ำพร้อมๆ กับการอนุรักษ์พื้นที่ดั้งเดิม รวมทั้งจัดทำผังเมืองกำหนดการใช้ประโยชน์ที่ดิน เช่น อาคารสูงที่พักอาศัย พื้นที่เกษตรกรรมและพื้นที่อนุรักษ์วัฒนธรรม (สนชัย ศุขอัศจรรย์กุล, 2537: 63 – 64)

ในแผนพัฒนาจังหวัดนนทบุรี 5 ปี (พ.ศ. 2540 - 2544) ได้กำหนดแนวทางการดำเนินการปรับปรุงอนุรักษ์พื้นที่เกาะเกร็ด พัฒนาปรับปรุงสิ่งอำนวยความสะดวกด้านท่าเรือความปลอดภัย สร้างระบบบำบัดน้ำเสีย ระบบป้องกันจัดเก็บขยะตามแม่น้ำลำคลอง การจัดตั้งศูนย์วัฒนธรรมแสดงผลิตภัณฑ์เครื่องปั้นดินเผา การแสดงการละเล่น ประเพณีที่เป็นเอกลักษณ์ของชาวมอญ เนื่องจากเกาะเกร็ดมีสภาพแวดล้อมและภูมิทัศน์ที่เป็นธรรมชาติสวยงาม มีโบราณสถานที่มีความสำคัญ ซึ่งสร้างตั้งแต่สมัยอยุธยาตอนปลาย เช่น วัดปรมัยยิกาวาส วัฒนธรรมความเป็นอยู่ของชุมชนมอญ รวมถึงการมีโรงงานเครื่องปั้นดินเผา ซึ่งเป็นหัตถกรรมพื้นบ้านที่เก่าแก่ของจังหวัดนนทบุรี นอกจากนี้จังหวัดนนทบุรียังได้เสนอให้ออกกฎหมายประกาศควบคุมการก่อสร้างบริเวณเกาะเกร็ด กำหนดเขตควบคุมการก่อสร้างไว้ 3 บริเวณ คือ

บริเวณที่ 1 นับจากริมตลิ่งของเกาะเกร็ด เข้าไปในรัศมีรอบเกาะ 100 เมตร รอบเกาะ ห้ามก่อสร้างอาคารสูงเกิน 9 เมตร

บริเวณที่ 2 นับจากแนวบริเวณที่ 1 เข้ามาอีก 100 เมตรรอบเกาะ ห้ามก่อสร้างอาคารสูงเกิน 16 เมตร

บริเวณที่ 3 ในรัศมี 100 เมตร จากเขตวัดปรมัยยิกาวาส วัดเสาชิงช้า วัดศาลากุน วัดไผ่ล้อม วัดฉิมพลีและวัดป่าฝ้าย ห้ามก่อสร้างอาคารที่มีความสูงเกินกว่า 9 เมตร

เหตุที่มีการควบคุมดังกล่าว เนื่องจากทางจังหวัดต้องการอนุรักษ์สิ่งแวดล้อมและเพื่อส่งเสริมการท่องเที่ยว เพราะสภาพพื้นที่ที่เป็นเกาะที่มีเพียงแห่งเดียว มีแม่น้ำเจ้าพระยาล้อมรอบทัศนียภาพที่งดงาม และไม่ไกลจากกรุงเทพมหานคร (จังหวัดนนทบุรี, 2539: 64 – 82)

นอกจากนโยบายดังกล่าวแล้ว ในช่วงปีพ.ศ.2540 – 2541 นายอำเภอ่าวสินธุ์โรจนพานิชย์ ได้เข้ามามีบทบาทที่สำคัญอย่างยิ่งในการเปิดเกาะเกร็ดสู่สายตานักท่องเที่ยว ด้วยการสนับสนุนส่งเสริมการผลิตงานศิลปะจากเครื่องปั้นดินเผา กอปรกับปีพ.ศ.2541- 2542 รัฐบาลได้กำหนดให้เป็นปีอะเมซิ่งไทยแลนด์ (Amazing Thailand) และจังหวัดนนทบุรีก็ตอบสนองนโยบายดังกล่าว โดยมุ่งการพัฒนาและสนับสนุนการท่องเที่ยวโดยใช้เกาะเกร็ดเป็นจุดขาย ทำให้เกิดการรณรงค์ฟื้นฟูประเพณีที่สำคัญๆ ตลอดจนการส่งเสริมอาชีพหัตถกรรมเครื่องปั้นดินเผาของชาวมอญขึ้นมาใหม่ เพื่อเป็นการดึงดูดนักท่องเที่ยว และได้เปิดแหล่งท่องเที่ยวแห่งนี้อย่างเป็นทางการเมื่อวันที่ 16 ตุลาคม พ.ศ. 2540 (ชมรมสื่อสร้างสรรค์สังคม, 2541: 2) ด้วยเหตุนี้ ทำให้เกาะเกร็ดจัดเป็นแหล่งท่องเที่ยวที่ได้รับความนิยมอย่างแพร่หลาย นับตั้งแต่นั้นเป็นต้นมา

ข. อุปทานของการท่องเที่ยว

อุปทานของการท่องเที่ยว หมายถึง บริการสิ่งอำนวยความสะดวก และสถานที่หรือกิจกรรมที่ท้องถิ่นนำเสนอ เพื่อตอบสนองความต้องการของนักท่องเที่ยว ในปัจจุบัน เกาะเกร็ดมีอุปทานของการท่องเที่ยว ประกอบด้วย ปัจจัยพื้นฐาน สิ่งอำนวยความสะดวกและบริการทางการท่องเที่ยว และทรัพยากรการท่องเที่ยว ดังนี้

1. ปัจจัยพื้นฐาน

ปัจจัยพื้นฐานเป็นส่วนประกอบที่จำเป็นต่อการยังชีพของประชาชน อีกทั้งยังเป็นประโยชน์ต่อการท่องเที่ยว ซึ่งประกอบด้วย การคมนาคมขนส่ง สาธารณูปโภค และสาธารณูปการ

ก. การคมนาคมขนส่ง

ประกอบด้วย การคมนาคมขนส่งภายนอกและการคมนาคมขนส่งภายในเกาะเกร็ด

(1) การคมนาคมขนส่งภายนอก

เนื่องจากเกาะเกร็ดมีลักษณะเป็นเกาะ ดังนั้นการคมนาคมขนส่งจากภายนอกเข้าสู่พื้นที่เกาะเกร็ดต้องอาศัยการคมนาคมทางน้ำ จึงเข้าสู่พื้นที่ได้ ดังนั้นการสัญจรไป - มาจึงต้องอาศัยทางน้ำเป็นหลัก โดยมีท่าเรือกระจายอยู่แต่ละหมู่บ้าน สำหรับการเริ่มต้นเดินทางไปเกาะเกร็ดสามารถไปได้ทั้งทางน้ำ และทางบก โดยการให้บริการทางเรือ มี 2 แบบ คือ เรือที่รับ - ส่งผู้โดยสารตามท่าต่างๆ และเรือที่ให้บริการแบบเช่าเหมาลำ ในการเช่าเรือขั้นต่ำประมาณ 300 - 400 บาท หรือตามแต่จะต่อรองราคา แต่การเดินทางทางบกจะมาสิ้นสุดที่ท่าต่างๆ ที่อยู่ฝั่งตรงกันข้ามของเกาะ เช่น ท่าเรือวัดสนามเหนือ ท่าเรือวัดกลางเกร็ด เป็นต้น จากนั้นต้องนั่งเรือข้ามฟากไปยังเกาะเกร็ดต่อไป

(2) การคมนาคมขนส่งภายใน

การคมนาคมขนส่งภายในเกาะ มีถนนซีเมนต์รอบเกาะ (ถนนคสล.) ขนาดกว้างประมาณ 1.50 - 2.00 เมตร เป็นสายหลัก ในแต่ละเขตหมู่บ้านดังแสดงในตาราง 3.4 แผนที่ 3.5 และรูป 3.2 และจะมีถนนสายย่อยเข้าตามบ้านและสวน ซึ่งจะมีทั้งทางที่ปูด้วยซีเมนต์ วางด้วยซีเมนต์แผ่น และบางแห่งเป็นทางดิน และไม่มีรถยนต์บนเกาะเกร็ด แต่มีบางครัวเรือนที่มีรถยนต์ไว้ใช้ (ไม่ได้ใช้บนเกาะ) การเดินทางบนเกาะส่วนใหญ่จะใช้การเดินทางเท้า การขี่จักรยาน หรือจักรยานยนต์ส่วนตัว เพื่อให้เหมาะกับสภาพของเกาะ นอกจากนี้ยังเกิดรูปแบบการให้บริการของรถจักรยานยนต์รับจ้างเกิดขึ้น ประจำ 3 จุดหลัก คือ บริเวณวัดปรมัยยิกาวาส บริเวณท่าเรือวัดฉิมพลี และบริเวณวัดมะขามทอง เพื่อความสะดวกในการเดินทางของประชาชนภายในเกาะและนักท่องเที่ยว ส่วนการเดินทางทางน้ำ จะเป็นการนั่งเรือโดยสาร หรือเรือส่วนตัว และส่วนใหญ่เป็นบ้านที่อยู่ริมแม่น้ำและตั้งอยู่ห่างจากถนนสายหลักของตำบล ซึ่งจะใช้เวลาในการเดินทางทางบกมากกว่าทางเรือ

ข. สาธารณูปโภคและสาธารณูปการ

พื้นที่ใดมีความเจริญของสาธารณูปโภคและสาธารณูปการมาก จะเป็นตัวบ่งชี้ถึงความเจริญและมาตรฐานการครองชีพของพื้นที่นั้น ในขณะที่เดียวกันก็เป็นตัวบ่งชี้ถึงความพร้อมในการรองรับนักท่องเที่ยวที่จะเดินทางเข้ามาท่องเที่ยวอีกด้วย

(1) การไฟฟ้า

ประชากรที่อาศัยอยู่ในเกาะเกร็ดทั้ง 7 หมู่บ้านมีไฟฟ้าใช้ทั้ง 7 หมู่บ้าน การเดินทางเข้ามาท่องเที่ยวในเกาะเกร็ดของนักท่องเที่ยวเกือบทั้งหมดเป็นแบบไปเช้า – เย็นกลับ ดังนั้นปริมาณการใช้ไฟฟ้าเพื่อประกอบกิจกรรมการท่องเที่ยว จึงไม่เพิ่มสูงขึ้นกว่าปริมาณการใช้ปกติมากนัก

(2) การประปา

การใช้น้ำประปบบนเกาะเกร็ดได้มาจากการขุดบ่อบาดาลและสร้างระบบประปาหมู่บ้าน เพื่อให้จ่ายน้ำไปยังพื้นที่ต่างๆ บนเกาะเกร็ดได้อย่างทั่วถึง การเข้ามาของนักท่องเที่ยวในเรื่องของการใช้น้ำประปาก็เพื่อทำธุระส่วนตัวเท่านั้น ซึ่งจะมีปริมาณการใช้น้ำมากในช่วงวันหยุดเสาร์ - อาทิตย์ เนื่องจากมีนักท่องเที่ยวเดินทางเข้ามาท่องเที่ยวเป็นจำนวนมาก ส่วนการใช้น้ำเพื่อบริโภคของนักท่องเที่ยวจะเป็นไปในลักษณะซื้อน้ำที่บรรจุในขวดบรรจุภัณฑ์จากร้านค้าต่างๆ

(3) โทรศัพท์

เกาะเกร็ดมีโทรศัพท์เข้าถึงทั้ง 7 หมู่บ้าน โดยมีโทรศัพท์สาธารณะครบทุกหมู่บ้าน ซึ่งจะตั้งอยู่บริเวณที่มีคนผ่านไปผ่านมามาก เช่น ท่าเรือ เป็นต้น ก่อให้เกิดความสะดวกสบายแก่นักท่องเที่ยว รวมถึงประชากรที่อาศัยอยู่ในเกาะเกร็ด

(4) การกำจัดขยะ

ปริมาณของนักท่องเที่ยวที่เดินทางเข้ามาท่องเที่ยวยังเกาะเกร็ด โดยเฉพาะในช่วงวันหยุดเสาร์ - อาทิตย์ ทำให้มีปัญหาในเรื่องของการทิ้งขยะไม่เป็นที่ ปริมาณขยะที่มากเกินไปกว่าจำนวนถังขยะที่รองรับ เมื่อนักท่องเที่ยวเดินทางกลับ การกำจัดขยะเหล่านี้จึงเป็นหน้าที่ของเจ้าหน้าที่ขององค์การบริหารส่วนตำบลเกาะเกร็ด ที่ต้องรับภาระอย่างหนักในการกำจัดขยะที่เพิ่มสูงขึ้นกว่าปกติ

(5) การรักษาความปลอดภัย

เกาะเกร็ดมีสถานีตำรวจชุมชน 1 แห่ง ตั้งอยู่หมู่ 5 มีเจ้าหน้าที่ตำรวจจากสถานีตำรวจภูธรอำเภอปากเกร็ดมาประจำคราวละ 2 นาย โดยสับเปลี่ยนหมุนเวียนเจ้าหน้าที่ทุกๆ 15 วัน นอกจากนี้มีจุดรับแจ้งเหตุที่บริเวณวัดปรมัยยิกาวาส แต่จากการสังเกตไม่มีเจ้าหน้าที่นั่งประจำอยู่ จุดที่รับแจ้งเหตุได้ถูกจัดเป็นสถานที่ที่ให้นักท่องเที่ยวเข้ามาทำบุญ

(เจ้าหน้าที่ของวัดเข้ามานั่งแทน) ในวันหยุดเสาร์ - อาทิตย์ ส่วนในวันธรรมดาที่มีนักท่องเที่ยวเดินทางเข้ามาไม่มากนักก็ปล่อยให้เว้นว่างไว้ ไม่มีตำรวจมานั่งประจำ

2. สิ่งอำนวยความสะดวกและบริการ

สิ่งอำนวยความสะดวกและบริการทางการท่องเที่ยว เป็นสรรพสิ่งที่รองรับในการเดินทางท่องเที่ยว พร้อมกับตอบสนองความต้องการของนักท่องเที่ยวขณะที่มีกิจกรรมการท่องเที่ยว รวมทั้งสิ่งบริการที่รองรับก่อนและหลังการท่องเที่ยว เพื่อให้การเดินทางท่องเที่ยวเป็นไปด้วยความสะดวกสบายและปลอดภัย สำหรับสิ่งอำนวยความสะดวกและบริการทางการท่องเที่ยวของเกาะเกร็ด มีดังนี้

ก. ที่พักแรม

ที่พักแรมเป็นสถานที่ที่นักท่องเที่ยวสามารถใช้เป็นที่พักค้างคืนชั่วคราวระหว่างการท่องเที่ยว จากการสำรวจพบว่า เกาะเกร็ดไม่มีสถานที่พักแรมสำหรับนักท่องเที่ยว ไม่ว่าจะเป็นโรงแรมหรือรีสอร์ท ดังนั้นนักท่องเที่ยวที่เดินทางมาท่องเที่ยวในเกาะเกร็ดจะเป็นการเดินทางในลักษณะไป - กลับ ไม่มีการพักค้างคืน

ข. ร้านอาหาร

เป็นสิ่งอำนวยความสะดวกด้านอาหารเพื่อบริการแก่นักท่องเที่ยว เนื่องจากเกาะเกร็ดมีอาหารทั้งคาวและหวานที่ขึ้นชื่อ จึงมีร้านอาหารเป็นจำนวนมาก เพื่อบริการแก่นักท่องเที่ยว แต่ร้านอาหารเหล่านี้ส่วนใหญ่เป็นร้านขนาดเล็กๆ โดยมีศูนย์รวมร้านอาหารอยู่บริเวณลานหน้าวัดปรมัยยิกาวาส นอกจากนี้ยังมีร้านอาหารขนาดใหญ่ที่สามารถเข้าไปนั่งพักผ่อนอิริยาบถได้สะดวกกว่าร้านเล็กๆ ที่กล่าวมาข้างต้น ได้แก่ ร้านอาหารเกาะเกร็ด ร้านอาหารเรือนมะขาม ร้านอาหารน้องมุก ร้านอาหารครัวชาวเกาะ (ข้าวแช่) เป็นต้น ร้านอาหารส่วนมากจะขายอาหารเฉพาะในวันหยุดเสาร์ - อาทิตย์ โดยเฉพาะร้านที่มีขนาดใหญ่ และร้านที่อยู่บริเวณวัดปรมัยยิกาวาส ดังนั้นในวันธรรมดา สามารถหาทานได้ที่ลานค้าชุมชน หมู่ 1 บริเวณท่าเรือวัดป่าเลไลย์ (วัดป่าฝ้าย) โดยมีร้านอาหารอยู่ประมาณ 2 - 3 ร้านที่เปิดให้บริการทุกวัน นอกจากนี้ยังหาทานได้จากร้านอาหารขนาดเล็กที่เปิดให้บริการแก่ประชาชนบนเกาะเกร็ดเป็นปกติในแต่ละหมู่บ้าน แต่จะเปิดให้บริการไม่มากเท่ากับในวันหยุดเสาร์ - อาทิตย์

ค. บริการนำเที่ยว

เป็นธุรกิจเกี่ยวกับการอำนวยความสะดวกในการเดินทางให้กับนักท่องเที่ยว โดยให้บริการเกี่ยวกับการขนส่ง ที่พัก อาหาร ทัศนอาจร และมัคคุเทศก์ สำหรับการเดินทางเข้ามาท่องเที่ยวยังเกาะเกร็ดในปัจจุบัน เป็นการเดินทางแบบไปเช้า - เย็นกลับ เนื่องจากไม่มีที่พักแรม อีกทั้งเกาะเกร็ดยังตั้งอยู่ไม่ไกลจากกรุงเทพมหานคร* ทำให้นักท่องเที่ยวเดินทาง เข้ามาโดยใช้ระยะเวลาการเดินทางไม่นานมากนัก ทำให้ไม่ต้องอาศัยบริษัทนำเที่ยว แต่การเดินทางเข้ามาของนักท่องเที่ยวที่ต้องใช้บริษัทนำเที่ยวก็มีบ้าง แต่จะพบเห็นไม่บ่อยนัก ส่วนใหญ่เป็นกลุ่มเล็กๆ 2 - 5 คน และมักเป็นชาวต่างประเทศ ซึ่งก่อนหรือหลังที่จะมาท่องเที่ยวยังเกาะเกร็ดนั้นได้มีการท่องเที่ยวยังสถานที่อื่นๆ ด้วย

อีกลักษณะหนึ่งเป็นการนำนักเรียน นักศึกษา หรือจากหน่วยราชการจากจังหวัดอื่นๆ ที่จัดขึ้นเป็นกรณีพิเศษ เป็นหมู่คณะ ที่เรียกว่า ทัศนศึกษา ซึ่งบริการนำเที่ยวในลักษณะนี้ ทางโรงเรียนวัดปรมัยยิกาวาสได้ร่วมกับการท่องเที่ยวแห่งประเทศไทยจัดการส่งเสริมให้มีมัคคุเทศก์นำเที่ยวชมเกาะเกร็ดเกิดขึ้น ทำให้เกิดเป็นโครงการ "มัคคุเทศก์น้อย" โดยนักเรียน ตั้งแต่ระดับชั้นประถมศึกษาปีที่ 3 ถึงระดับมัธยมศึกษาปีที่ 3 สามารถเข้าร่วมอบรมและร่วมเป็นมัคคุเทศก์น้อยได้ตามความสมัครใจ โครงการนี้ริเริ่มและดำเนินการเมื่อประมาณปีพ.ศ.2542 แต่เมื่อนักเรียนที่เป็นมัคคุเทศก์ในรุ่นแรกจบการศึกษาไปทำให้เกิดปัญหาการขาดแคลนมัคคุเทศก์ โครงการนี้จึงระงับไปชั่วคราวระยะเวลานานหนึ่ง แต่ปัจจุบันได้รับการฟื้นฟูขึ้นมาอีก ซึ่งการอบรมเพื่อเป็นมัคคุเทศก์น้อยจำนวนประมาณ 30 คน เพิ่งเสร็จสิ้นไปเมื่อเดือนกันยายน พ.ศ.2545 ที่ผ่านมา (อุทุมพร, สัมภาษณ์, 9 กันยายน 2545)

นอกจากนี้ยังมีบริการเรือนำเที่ยว โดยจะบริการนำนักท่องเที่ยวเดินทาง จากท่าเรือวัดปรมัยยิกาวาส ขึ้นชมทัศนียภาพรอบเกาะเกร็ด พร้อมทั้งมีมัคคุเทศก์ประจำบนเรือคอยอธิบายสถานที่สำคัญๆ จุดที่แวะพักท่องเที่ยวต่างๆ โดยเสียค่าบริการคนละ 40 บาท ถ้าเด็กอายุต่ำกว่า 12 ปี เสียค่าบริการคนละ 20 บาท

ง. ร้านค้า/ร้านจำหน่ายสินค้าที่ระลึก

เป็นการจำหน่ายสินค้าที่นักท่องเที่ยวซื้อและนำกลับไปยังภูมิลำเนาของตน ไม่ว่าจะด้วยความมุ่งหมายเพื่อการใช้สอยเองในชีวิตประจำวัน หรือเพื่อเป็นที่ระลึกเตือนใจถึงสถานที่ท่องเที่ยวที่เคยไปเยือน หรือเพื่อเป็นของฝากญาติมิตร ในเกาะเกร็ดมีร้านจำหน่ายสินค้าที่ระลึกเป็นจำนวนมาก ส่วนใหญ่ ได้แก่ ร้านจำหน่ายเครื่องปั้นดินเผาที่เป็นสินค้าขึ้นชื่อของ

* จากการสำรวจพบว่านักท่องเที่ยวส่วนมากมาจากกรุงเทพมหานครและจังหวัดใกล้เคียง

เกาะเกร็ด ร้านค้าที่จำหน่ายอาหารคาวหวานประจำท้องถิ่น เช่น ทอดมันหน่อกะลา ขนมหวาน ร้านจำหน่ายเครื่องดื่มที่ใช้ภาชนะที่ทำจากเครื่องปั้นดินเผา เช่น กาแฟเย็น ชาเย็น น้ำผลไม้ปั่น หรือที่เรียกว่า การชื่อน้ำแถมโอง ในราคา 20 - 25 จะเป็นที่นิยมมาก รวมทั้งการจำหน่ายสินค้าที่ระลึกอื่นๆ ที่มีผลิตในเกาะเกร็ด เช่น ผลิตภัณฑ์เซรามิก เครื่องถ้วยชาม รูปหอม น้ำมันหอมระเหย เสื้อผ้า เครื่องประดับต่างๆ เป็นต้น

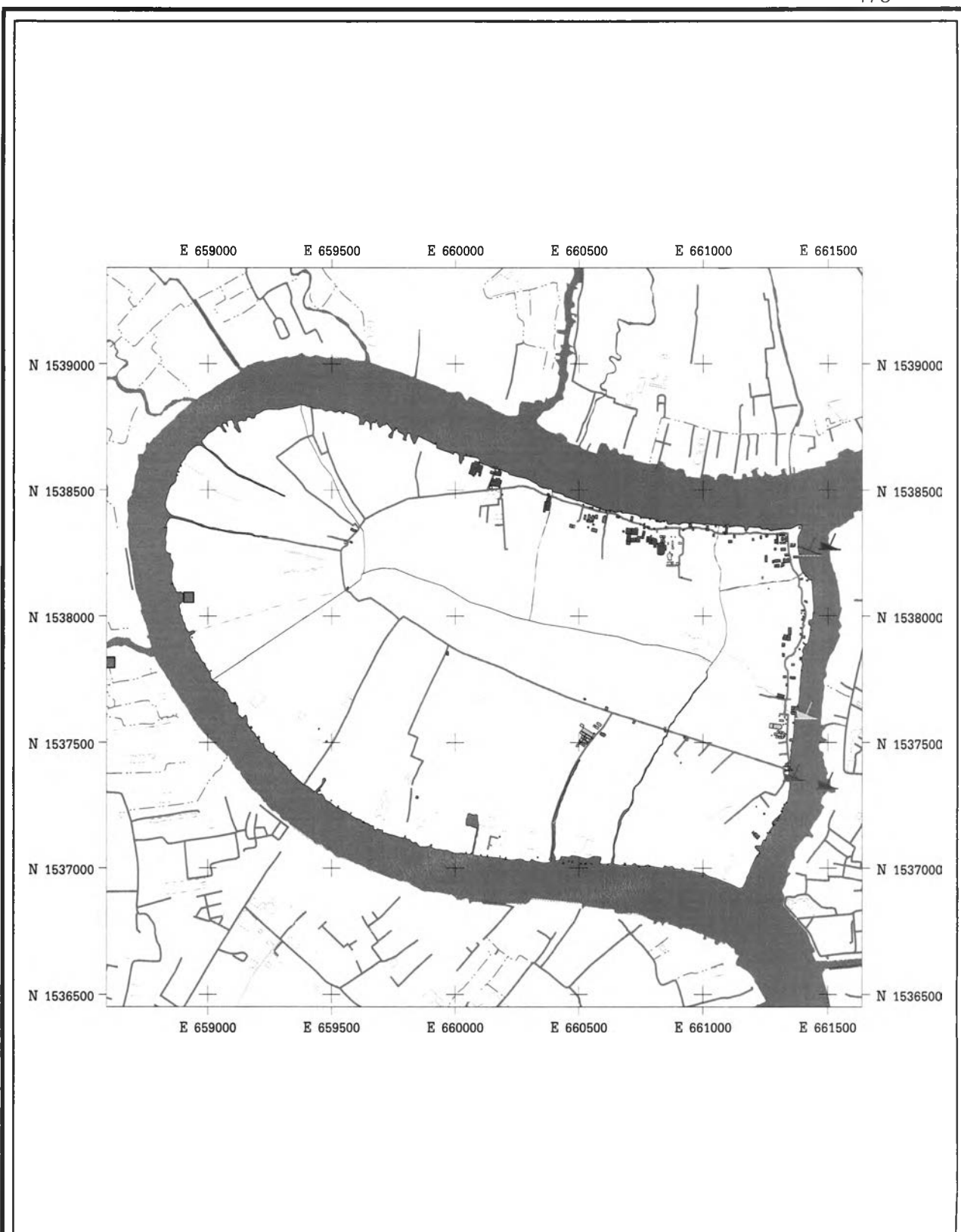
ร้านจำหน่ายสินค้าที่ระลึกเหล่านี้ส่วนใหญ่เป็นกิจการที่อยู่ในรูปแบบลอย ตั้งอยู่สองฝั่งทางเดินในหมู่ 1, 6 และ 7 รวมทั้งมีการเปิดบ้านของตนเองเพื่อจำหน่ายสินค้าของที่ระลึกเหล่านี้ให้แก่นักท่องเที่ยว และจะเปิดให้บริการมากในวันหยุดเสาร์ - อาทิตย์

3. ทรัพยากรการท่องเที่ยว

องค์ประกอบที่มีความสำคัญเป็นอันดับแรกของทรัพยากรการท่องเที่ยวก็คือ แหล่งท่องเที่ยว เกาะเกร็ดจัดว่าเป็นพื้นที่ที่มีศักยภาพในด้านการท่องเที่ยวสูง มีอุปทานทางด้านนี้ อย่างอุดมสมบูรณ์ ไม่ว่าจะเป็นในด้านธรรมชาติ ประวัติศาสตร์ ศิลปวัฒนธรรม หรือแม้แต่ลักษณะอันเป็นเอกลักษณ์ของตัวชุมชนบนเกาะเกร็ดเอง เนื่องจากลักษณะทางกายภาพของพื้นที่ที่เป็นเกาะกลางแม่น้ำเจ้าพระยา เต็มไปด้วยศิลปวัฒนธรรมประเพณีเฉพาะถิ่น อีกทั้งอยู่ไม่ไกลจากกรุงเทพมหานคร แต่ลักษณะทรัพยากรการท่องเที่ยวหรือแหล่งท่องเที่ยวที่นิยมในปัจจุบันของตำบลเกาะเกร็ดไม่ครอบคลุมทุกหมู่บ้าน โดยแหล่งท่องเที่ยวส่วนใหญ่อยู่ในหมู่ 1, 6 และ 7 ส่วนหมู่ 2, 3, 4 และ 5 มีบ้างแต่ไม่มากนัก ดังแสดงในแผนที่ 5.1 แหล่งท่องเที่ยวบนเกาะเกร็ดที่สำคัญ ได้แก่

ก. แหล่งท่องเที่ยวทางธรรมชาติ

เกาะเกร็ดมีสภาพเป็นเกาะที่ล้อมรอบด้วยแม่น้ำเจ้าพระยา ทำให้มีบรรยากาศที่เหมาะสมแก่การพักผ่อนหย่อนใจ นอกจากนี้พื้นที่ส่วนใหญ่ของเกาะเกร็ดเป็นพื้นที่เกษตรกรรม ซึ่งสวนเกษตร สวนผลไม้เหล่านี้ นับเป็นทรัพยากรทางการท่องเที่ยวประเภทหนึ่ง จัดว่าเป็นแหล่งท่องเที่ยวทางธรรมชาติที่เกษตรกรเป็นผู้สร้างขึ้น เรียกว่า การท่องเที่ยวเชิงเกษตร (Agrotourism) หมายถึง การเดินทางท่องเที่ยวไปยังพื้นที่เกษตรกรรม สวนเกษตร วนเกษตร สวนสมุนไพร ฟาร์มปศุสัตว์และเลี้ยงสัตว์ เพื่อชื่นชมความสวยงาม ความสำเร็จ และเพลิดเพลินในสวนเกษตร ได้ความรู้ ได้ประสบการณ์ใหม่ บนพื้นฐานความรับผิดชอบ มีจิตสำนึกต่อการรักษา สภาพแวดล้อมของสถานที่แห่งนั้น (จำไพพรรณ แก้วสุริยะ, ม.ป.ป.: 2)



แนวทางการพัฒนาการท่องเที่ยวอย่างยั่งยืนของเกาะเกร็ด จังหวัดนนทบุรี

แผนที่ 5.1 แสดงธุรกิจบริการ และแหล่งท่องเที่ยวปัจจุบันในพื้นที่ตำบลเกาะเกร็ด อำเภอปากเกร็ด จังหวัดนนทบุรี

คำอธิบายแผนที่

- วัดนิมพลี
- วัดป่าเลไลย์
- วัดปรมัยยิกาวาส
- วัดไผ่ล้อม
- วัดศาลากุล
- วัดเสาธงทอง
- ศาสนสถานอื่นๆ

- พาณิชยกรรม และธุรกิจบริการ
- โรงงานเครื่องปั้นดินเผา
- นันทนาการอื่นๆ
- ท่าเรือวัดปรมัยยิกฯ/ท่าลงเรือเที่ยวรอบเกาะเกร็ด
- ท่าเรือวัดสนามเหนือ
- ท่าเรือร้านจ่อมแจ่ม
- ท่าเรือวัดป่าไผ่
- ท่าเรือวัดกลางเกร็ด



ที่มา : การสำรวจภาคสนาม

ในปัจจุบันการท่องเที่ยวลักษณะนี้ยังไม่แพร่หลายในเกาะเกร็ด มีนักท่องเที่ยวมาเยี่ยมเยือนบ้างแต่ไม่บ่อยนัก แต่ก่อนเคยมีในลักษณะที่ว่าเป็นนักท่องเที่ยวเดินทางเข้ามาท่องเที่ยว และพักค้างคืนที่บ้านของชาวบ้าน หรือเรียกว่า โฮมสเตย์ (homestay) นอกจากนี้ยังมีจักรยานให้เช่าให้นักท่องเที่ยวขับขี่ชมความงามรอบเกาะ แต่ไม่ได้รับความนิยมหรืออาจเป็นเพราะขาดการสนับสนุนส่งเสริมจากภาครัฐทำให้กิจการเหล่านี้ต้องล้มเลิกไป

ข. แหล่งท่องเที่ยวทางประวัติศาสตร์และศิลปวัฒนธรรม

เกาะเกร็ดมีศาสนสถานและศิลปวัฒนธรรมที่มีประวัติความเป็นมายาวนานมาตั้งแต่สมัยกรุงศรีอยุธยาตอนปลายจำนวนหลายแห่ง ทั้งที่เป็นวัด มีโบสถ์ วิหาร เจดีย์ หรือศาลาที่มีความงดงาม มีเอกลักษณ์ และมีคุณค่าทางสถาปัตยกรรม มีพิพิธภัณฑ์ที่ตั้งอยู่ภายในวัดปรมัยยิกาวาส ซึ่งเป็นแหล่งรวบรวมศิลปวัตถุที่เก่าแก่ งดงาม ทรงคุณค่าทางศิลปะและประวัติศาสตร์ให้ชม เพื่อการศึกษาเรียนรู้จำนวนมาก นอกจากนี้ยังมีแหล่งที่ทำการผลิตเครื่องปั้นดินเผาทั้งโรงปั้นเตาเผา และร้านค้าจัดจำหน่ายที่เป็นเอกลักษณ์ที่สำคัญอย่างหนึ่งของเกาะเกร็ด เป็นสิ่งดึงดูดใจให้นักท่องเที่ยวเดินทางเข้ามาเยี่ยมชมและซื้อสินค้าเหล่านี้กลับไป โดยมีมากในหมู่ 1, 6 และ 7 เนื่องจากประชากรที่อาศัยอยู่ส่วนใหญ่เป็นชาวไทยเชื้อสายมอญ ทำให้เกาะเกร็ดมีความโดดเด่นทางด้านศิลปวัฒนธรรมที่มีรูปแบบวัฒนธรรมมอญของชุมชนชาวไทยเชื้อสายมอญ โดยเฉพาะในช่วงเทศกาลงานสำคัญต่างๆ เช่น วันสงกรานต์ เป็นต้น ดังได้กล่าวรายละเอียดไว้ในคุณค่าและเอกลักษณ์ในส่วนก่อนหน้านี้อแล้ว

ค. อุปสงค์ของการท่องเที่ยว

อุปสงค์ของการท่องเที่ยว หมายถึง ปริมาณนักท่องเที่ยวที่ต้องการใช้บริการของการท่องเที่ยว สามารถซื้อบริการนั้นได้ภายในระยะเวลาที่กำหนดให้ ณ ระดับอัตราบริการต่างๆ กัน ในที่นี้จะพิจารณาในรูปของตลาดการท่องเที่ยว ซึ่งก็คือ ความต้องการ (demand) ของนักท่องเที่ยวที่มีต่อทรัพยากรการท่องเที่ยวและบริการการท่องเที่ยวต่างๆ โดยความต้องการดังกล่าวจะสะท้อนออกมาจากลักษณะและรูปแบบของนักท่องเที่ยว และกิจกรรมการท่องเที่ยวของนักท่องเที่ยวที่มาท่องเที่ยวยังเกาะเกร็ด

1. ลักษณะและรูปแบบของนักท่องเที่ยว

นักท่องเที่ยว คือ บุคคลที่เดินทางจากถิ่นพำนักของตนเองไปยังสถานที่แห่งอื่น โดยมีวัตถุประสงค์ที่ไม่ใช่การไปทำงานประจำหรือการศึกษา ซึ่งคำนิยามที่ใช้อยู่ในประเทศไทยให้เรียกทั้งหมดนี้ว่า “ผู้มาเยือน” แต่เรียกเฉพาะผู้ที่มีการพักแรมอย่างน้อย 1 คืน ว่า “นักท่องเที่ยว” ส่วนผู้ไม่พักค้างแรมเรียกว่า “นักท่องเที่ยวจร” อย่างไรก็ตาม การกล่าวถึงนักท่องเที่ยวโดยทั่วไปยังคงหมายรวมถึงทั้ง 2 กลุ่ม หรือผู้มาเยือนอยู่เสมอ (การท่องเที่ยวแห่งประเทศไทย, 2543: 46)

เนื่องจากไม่มีหน่วยงานใดที่ทำการเก็บจำนวนนักท่องเที่ยว รวมถึงลักษณะและรูปแบบการท่องเที่ยวของนักท่องเที่ยวที่มาเยือนเกาะเกร็ดมาก่อน ทำให้ไม่สามารถหาข้อมูลสถิติภูมิ เพื่อนำมาวิเคราะห์ข้อมูลแสดงสัดส่วนการเพิ่มขึ้นหรือลดลงในแต่ละปีเปรียบเทียบกัน หรือนำไปใช้ประโยชน์อื่นๆ ได้ ดังนั้นการศึกษาข้อมูลในส่วนนี้ และการคาดการณ์ถึงจำนวนนักท่องเที่ยวในอนาคต (ที่กล่าวไว้ในหัวข้อ 5.5) จะพิจารณาเฉพาะข้อมูลปฐมภูมิที่ได้จากการสำรวจข้อมูลภาคสนาม และจากการออกแบบสอบถามนักท่องเที่ยวในเกาะเกร็ด โดยมีการออกแบบสอบถามจำนวน 100 ตัวอย่าง* แบบสอบถามนักท่องเที่ยวชาวไทย 70 ตัวอย่าง แบ่งเป็นนักท่องเที่ยวชาวไทยที่มาเที่ยวในวันเสาร์ - อาทิตย์ 50 ตัวอย่าง นักท่องเที่ยวชาวไทยที่มาเที่ยวในวันธรรมดา 20 ตัวอย่าง และแบบสอบถามนักท่องเที่ยวชาวต่างประเทศ 30 ตัวอย่าง แบ่งเป็นนักท่องเที่ยวชาวต่างประเทศที่มาเที่ยวในวันเสาร์ - อาทิตย์ 20 ตัวอย่าง นักท่องเที่ยวชาวต่างประเทศที่มาเที่ยวในวันธรรมดา 10 ตัวอย่าง โดยใช้วิธีการสุ่มตัวอย่างนักท่องเที่ยวตามสถานที่ท่องเที่ยวต่างๆ ในเกาะเกร็ด เพื่อนำมาเป็นแนวทางในการวิเคราะห์ผลกระทบจากการท่องเที่ยวบนเกาะเกร็ด โดยมีรายละเอียดดังนี้

ก. ลักษณะนักท่องเที่ยว

(1) นักท่องเที่ยวชาวไทย

จากการออกแบบสอบถาม เพื่อสอบถามนักท่องเที่ยวชาวไทยที่มาท่องเที่ยวเกาะเกร็ด พบว่า เป็นเพศหญิงมากกว่าเพศชาย โดยเป็นเพศหญิงร้อยละ 60 นักท่องเที่ยวชาวไทยที่มาเกาะเกร็ดส่วนใหญ่อยู่ในวัยหนุ่มสาว คือ ช่วงอายุ 15 - 25 ปี รองลงมา เป็นวัยทำงานที่มีอายุระหว่าง 26 - 35 ปี คิดเป็นร้อยละ 44.3 และร้อยละ 12.9 ตามลำดับ เดินทางมาจากกรุงเทพมหานครและปริมณฑล เช่น นนทบุรี ปทุมธานี มากที่สุด คิดเป็นร้อยละ

* จากการคำนวณกลุ่มตัวอย่างของนักท่องเที่ยวในบทที่ 1

85.7 และจากการสอบถามไม่พบนักท่องเที่ยวที่เดินทางมาจากจังหวัดทางภาคเหนือ, ภาคใต้ หรือภาคตะวันออกเฉียงเหนือ เนื่องจากระยะทางไกล ระดับการศึกษาส่วนใหญ่อยู่ในระดับปริญญาตรี ลักษณะการประกอบอาชีพของนักท่องเที่ยว ประกอบอาชีพรับจ้างร้อยละ 34.3 รองลงมา คือนักเรียน/นักศึกษา คิดเป็นร้อยละ 32.9 ดังแสดงในตาราง 5.1

(2) นักท่องเที่ยวชาวต่างประเทศ

นักท่องเที่ยวชาวต่างประเทศที่เดินทางมาท่องเที่ยวเกาะเกร็ด ทั้งเพศหญิงและเพศชาย มีสัดส่วนเท่ากัน คือร้อยละ 50.0 อยู่ในช่วงอายุ 26 – 35 ปี มากที่สุด คือร้อยละ 40.0 แสดงว่าชาวต่างประเทศที่อยู่ในวัยทำงาน และวัยกลางคนนิยมท่องเที่ยวมากกว่า นักท่องเที่ยวชาวไทยที่อยู่ในวัยเดียวกัน นักท่องเที่ยวส่วนใหญ่มาจากยุโรป มีมากถึงร้อยละ 60.0 รองลงมาจากเอเชีย – แปซิฟิก และอเมริกาตามลำดับ ระดับการศึกษาส่วนใหญ่อยู่ในระดับปริญญาตรี เท่ากับร้อยละ 53.3 และประกอบอาชีพค้าขาย/ธุรกิจส่วนตัว คิดเป็นสัดส่วนสูงสุด รองลงมาเป็นนักเรียน/นักศึกษา คิดเป็นร้อยละ 40.0 และ 30.0 ตามลำดับ ดังแสดงไว้ในตาราง 5.1

ตาราง 5.1 แสดงลักษณะนักท่องเที่ยวของเกาะเกร็ด

ลักษณะนักท่องเที่ยว	นักท่องเที่ยวชาวไทย	นักท่องเที่ยวชาวต่างประเทศ
เพศ	100.0	100.0
ชาย	30.0	50.0
หญิง	70.0	50.0
อายุ	100.0	100.0
ต่ำกว่า 15 ปี	-	-
15 – 25 ปี	44.3	36.7
26 – 35 ปี	38.6	40.0
36 – 45 ปี	12.9	10.0
46 – 60 ปี	4.3	13.3
แหล่งที่มา	100.0	100.0
กรุงเทพและปริมณฑล / เอเชีย - แปซิฟิก	85.7	26.7
ภาคกลาง / ยุโรป	8.6	60.0
ภาคตะวันออกเฉียงเหนือ / อเมริกา	2.9	13.3

ตาราง 5.1 แสดงลักษณะนักท่องเที่ยวของเกาะเกร็ด (ต่อ)

ลักษณะนักท่องเที่ยว	นักท่องเที่ยวชาวไทย	นักท่องเที่ยวชาวต่างประเทศ
ภาคตะวันตก	2.9	-
ภาคเหนือ	-	-
ภาคใต้	-	-
ภาคตะวันออกเฉียงเหนือ	-	-
ระดับการศึกษา	100.0	100.0
ประถมศึกษา	2.9	-
มัธยมศึกษา	20.0	3.3
อนุปริญญา	11.4	10.0
ปริญญาตรี	47.1	53.3
สูงกว่าปริญญาตรี	18.6	33.3
อาชีพ	100.0	100.0
รับราชการ / รัฐวิสาหกิจ	12.9	6.7
ค้าขาย / ธุรกิจส่วนตัว	15.7	40.0
รับจ้าง	34.3	13.3
นักเรียน / นักศึกษา	32.9	30.0
อื่น ๆ	4.3	10.0

ข. รูปแบบการท่องเที่ยว

(1) ลักษณะการเดินทาง

การสอบถามถึงลักษณะการเดินทางของนักท่องเที่ยวชาวต่างประเทศ มีการสอบถามเพิ่มเติมถึงลักษณะการเดินทางที่ต่างจากนักท่องเที่ยวชาวไทย กล่าวคือ ได้มีการสอบถามถึงระยะเวลาทั้งหมดของนักท่องเที่ยวชาวต่างประเทศในการเดินทางมาท่องเที่ยวที่ประเทศไทย พบว่า ส่วนใหญ่พำนักอยู่ในเมืองไทยมากกว่า 7 วัน คิดเป็นร้อยละ 56.7 จากการสอบถามนักท่องเที่ยวถึงสาเหตุที่อยู่ในเมืองไทยเป็นเวลานานๆ เช่น 14 วัน, 24 วัน หรือมากกว่า 1 เดือน หรือ 1 ปีขึ้นไป ส่วนใหญ่เกิดจากการชักชวนของคนรู้จักที่เป็นคนไทยให้เดินทางมาเยี่ยมเยือน หรือเพื่อการประกอบอาชีพ เช่น อาสาสมัคร ธุรกิจส่วนตัว หรือบางคนแต่งงาน

มีครอบครัวอยู่ในประเทศไทยเลย รองลงมาจะอยู่ประเทศไทยในช่วงระยะเวลา 3 - 7 วัน คิดเป็นร้อยละ 40.0 ดังแสดงในตาราง 5.2

ประเภทที่พักของนักท่องเที่ยวชาวต่างประเทศระหว่างที่เดินทางเข้ามาท่องเที่ยวในประเทศไทย จากตาราง 5.2 แสดงให้เห็นว่านักท่องเที่ยวส่วนใหญ่พักอาศัยอยู่ในโรงแรม คิดเป็นร้อยละ 63.3 จากการสอบถามพบว่า ระหว่างที่มาท่องเที่ยวที่เกาะเกร็ดจะพักอยู่ในโรงแรมที่ตั้งอยู่ในกรุงเทพมหานคร เนื่องจากเกาะเกร็ดไม่มีที่พักแรมให้บริการสำหรับนักท่องเที่ยว อีกทั้งเกาะเกร็ดยังตั้งอยู่ใกล้กรุงเทพมหานคร ทำให้การเดินทางใช้เวลาไม่นานนักและยังสะดวกทั้งทางรถและทางเรือ นอกจากนี้ประเภทที่พักอื่นๆ ที่อยู่ในอันดับรองลงมา คิดเป็นร้อยละ 36.7 พบว่า นักท่องเที่ยวชาวต่างประเทศเหล่านี้จะอาศัยอยู่กับคนรู้จักที่เป็นคนไทย หรือเช่าคอนโดมิเนียม หรืออพาร์ทเมนต์อยู่ และพบว่านักท่องเที่ยวส่วนใหญ่ที่อยู่ในประเทศไทยมากกว่า 7 วัน จะนิยมเช่าคอนโดมิเนียมหรืออพาร์ทเมนต์ มากกว่าพำนักอยู่ที่โรงแรม เนื่องจากเสียค่าใช้จ่ายน้อยกว่า

ตาราง 5.2 แสดงระยะเวลา และประเภทที่พักของนักท่องเที่ยวชาวต่างประเทศที่พำนักอยู่ในประเทศไทย

รายละเอียด	ร้อยละ
ระยะเวลาที่พัก	100.0
น้อยกว่า 3 วัน	3.3
3 - 7 วัน	40.0
อื่นๆ	56.7
ประเภทที่พัก	100.0
โรงแรม	63.3
อื่นๆ	36.7

เมื่อทำการสอบถามถึงจำนวนครั้งที่เดินทางมาท่องเที่ยวที่เกาะเกร็ด สำหรับนักท่องเที่ยวชาวไทย ส่วนใหญ่เดินทางมาครั้งแรก คิดเป็นร้อยละ 64.3 รองลงมาเป็นการเดินทางมามากกว่า 2 ครั้ง คิดเป็นร้อยละ 28.6 ส่วนนักท่องเที่ยวชาวต่างประเทศ ก็เช่นเดียวกับนักท่องเที่ยวชาวไทยที่พบว่าส่วนใหญ่เดินทางมาครั้งแรกเช่นกัน คิดเป็นร้อยละ 83.3 และจากการสอบถามไม่พบนักท่องเที่ยวชาวต่างประเทศที่เดินทางมาท่องเที่ยวเกาะเกร็ดมากกว่า 2 ครั้งเลย

สำหรับการเดินทางเข้ามาท่องเที่ยวเกาะเกร็ดของนักท่องเที่ยว ทั้งชาวไทยและชาวต่างประเทศ นิยมเดินทางมากับกลุ่มเพื่อน คิดเป็นร้อยละ 67.1 และ 63.3 ตามลำดับ รองลงมาของลักษณะการเดินทางทั้งของนักท่องเที่ยวชาวไทยและชาวต่างประเทศ คือ เดินทางมากับครอบครัว คิดเป็นร้อยละ 31.4 และ 36.7 เมื่อสอบถามถึงการเดินทางไปยังแหล่งท่องเที่ยวอื่นๆ ไม่ว่าจะมาก่อนหรือหลังเดินทางมาท่องเที่ยวที่เกาะเกร็ดของนักท่องเที่ยวชาวไทยพบว่า ส่วนใหญ่ไม่ได้ไปท่องเที่ยวที่อื่นเลย มาที่เกาะเกร็ดเพียงแห่งเดียว คิดเป็นร้อยละ 85.7 สำหรับนักท่องเที่ยวชาวต่างประเทศก็เป็นเช่นเดียวกัน กล่าวคือ ไม่ได้ไปท่องเที่ยวยังแหล่งท่องเที่ยวอื่นๆ คิดเป็นร้อยละ 56.7 มากกว่าที่ไปแหล่งท่องเที่ยวอื่นๆ ด้วย ที่มีสัดส่วนร้อยละ 43.3 โดยแหล่งท่องเที่ยวส่วนใหญ่ที่ไป อยู่ในกรุงเทพมหานคร ดังแสดงในตาราง 5.3

ตาราง 5.3 แสดงรูปแบบการเดินทางของนักท่องเที่ยวของเกาะเกร็ด

รูปแบบการเดินทาง	นักท่องเที่ยวชาวไทย	นักท่องเที่ยวชาวต่างประเทศ
จำนวนครั้งที่เดินทาง	100.0	100.0
มาครั้งแรก	64.3	83.3
มาครั้งที่สอง	7.1	13.3
มามากกว่าสองครั้ง	28.6	3.3
ลักษณะการเดินทาง	100.0	100.0
คนเดียว	1.4	-
ครอบครัว	31.4	36.7
กลุ่มเพื่อน	67.1	63.3
บริษัททัวร์	-	-
ระยะเวลาที่อยู่เกาะเกร็ด	100.0	100.0
น้อยกว่า 1 ชั่วโมง	2.9	-
1-3 ชั่วโมง	47.1	76.7
4-6 ชั่วโมง	37.1	23.3
ทั้งวัน	12.9	-
ไปแหล่งท่องเที่ยวอื่นก่อน/หลังมาเที่ยวเกาะเกร็ด	100.0	100.0
ไม่ได้ไป	85.7	56.7
ไป	14.3	43.3

(2) เหตุผลของการเดินทาง

จากแบบสอบถามนักท่องเที่ยวที่เดินทางเข้ามาท่องเที่ยวเกาะเกร็ดพบว่า มีความแตกต่างกันระหว่างนักท่องเที่ยวชาวไทยและนักท่องเที่ยวต่างประเทศ กล่าวคือ การเดินทางสะดวกรวดเร็วเป็นแรงจูงใจอันดับ 1 ของการเดินทางมาเกาะเกร็ดของนักท่องเที่ยวชาวไทย รองลงมาคือ ค่าใช้จ่ายถูก เนื่องจากเป็นสถานที่ท่องเที่ยวที่สามารถเดินทางไป - กลับได้สะดวก เพราะนักท่องเที่ยวส่วนใหญ่มาจากกรุงเทพฯ และปริมณฑล ดังที่ได้กล่าวไว้แล้วในเรื่องของลักษณะนักท่องเที่ยว ส่วนการเป็นแหล่งเครื่องปั้นดินเผาที่ขึ้นชื่อ นักท่องเที่ยวชาวไทยให้ความสำคัญเป็นอันดับ 3 ซึ่งต่างจากนักท่องเที่ยวต่างประเทศที่ให้ความสำคัญเป็นอันดับ 1 และการโฆษณาประชาสัมพันธ์เป็นอันดับ 2 และกรณีที่เกาะเกร็ดมีทิวทัศน์ธรรมชาติงดงามเป็นแรงจูงใจอันดับ 3 ที่ทำให้นักท่องเที่ยวต่างประเทศเดินทางมาท่องเที่ยวเกาะเกร็ด ดังแสดงในตาราง 5.4

ตาราง 5.4 แสดงสัดส่วนเหตุผลที่นักท่องเที่ยวเดินทางมาเกาะเกร็ด

เหตุผลการเดินทาง	นักท่องเที่ยวชาวไทย	นักท่องเที่ยวชาวต่างประเทศ
การเดินทางสะดวก	51.4	23.3
ค่าใช้จ่ายถูก	47.1	36.7
แหล่งเครื่องปั้นดินเผาที่ขึ้นชื่อ	42.9	63.3
ทิวทัศน์ทางธรรมชาติงดงาม	41.4	40.0
การโฆษณาประชาสัมพันธ์	31.4	43.3
อื่นๆ	5.7	-

2. กิจกรรมการท่องเที่ยวของนักท่องเที่ยว

ก. การกระจายตัวของนักท่องเที่ยว

แหล่งท่องเที่ยวที่นักท่องเที่ยวทั้งชาวไทยและชาวต่างประเทศนิยมไปท่องเที่ยวเป็นอันดับ 1 คือ ร้านจำหน่ายเครื่องปั้นดินเผาและของที่ระลึก อันดับ 2 คือ โรงงานผลิตเครื่องปั้นดินเผา โดยนักท่องเที่ยวทุกคนที่เดินทางมาเกาะเกร็ดต้องแวะชมและ/หรือเลือกซื้อผลิตภัณฑ์ที่ทำมาจากเครื่องปั้นดินเผา รวมถึงของที่ระลึกอื่นๆ เนื่องจากเป็นสินค้าที่ขึ้นชื่อเป็นสิ่งที่มีความค่าและเป็นเอกลักษณ์ของเกาะเกร็ด อีกทั้งร้านค้าต่างๆ ที่มีจำนวนมากมาย ก็มีสิ่งดึงดูดนักท่องเที่ยวให้เข้ามาเลือกชม แต่จากการสังเกตพบว่า ร้านค้าเหล่านี้จะเปิดให้บริการมาก

ในช่วงวันเสาร์ – อาทิตย์ ส่วนวันธรรมดามีร้านค้าที่เปิดให้บริการไม่มากนัก เนื่องจากนักท่องเที่ยวมีจำนวนน้อย อีกทั้งพ่อค้า/แม่ค้าต่างๆ ยังประกอบอาชีพอื่นๆ อีก เช่น ชำรษาการ หรือบริษัทเอกชน จึงทำให้มีเวลาว่างเฉพาะในช่วงวันหยุดเสาร์-อาทิตย์ และจากแบบสอบถามพบว่าสิ่งที่นักท่องเที่ยวชาวไทย และนักท่องเที่ยวชาวต่างประเทศให้ความสนใจในอันดับ 3 มีความแตกต่างกัน กล่าวคือ สำหรับนักท่องเที่ยวชาวไทยแล้วให้ความนิยมไปท่องเที่ยวที่คลองขนมหวานมากกว่านักท่องเที่ยวชาวต่างประเทศที่นิยมเยี่ยมชมวัด ซึ่งวัดต่างๆ บนเกาะเกร็ดนั้นนักท่องเที่ยวชาวไทยให้ความนิยมเป็นอันดับ 4 อย่างไรก็ตามวัดที่นักท่องเที่ยวทั้งชาวไทยและชาวต่างประเทศให้ความสนใจมากที่สุด คือ วัดปรมัยยิกาวาส เนื่องจากท่าเรือหลักที่นักท่องเที่ยวใช้เพื่อเดินทางเข้าสู่เกาะเกร็ด คือ ท่าเรือวัดปรมัยยิกาวาส ซึ่งเป็นที่ตั้งของวัดปรมัยยิกาวาส ทำให้นักท่องเที่ยวแวะเข้าชมมากที่สุด อีกทั้งการเป็นวัดที่มีศิลปะรวมถึงสถาปัตยกรรมที่ทรงคุณค่ายังเป็นแรงจูงใจสำคัญในการเข้ามาเคารพสักการะของนักท่องเที่ยวอีกด้วย ดังแสดงในตาราง 5.5

ตาราง 5.5 แสดงสัดส่วนแหล่งท่องเที่ยวในเกาะเกร็ดที่นักท่องเที่ยวแวะชม

แหล่งท่องเที่ยว	นักท่องเที่ยวชาวไทย	นักท่องเที่ยวชาวต่างประเทศ
วัด	42.9	36.7
พิพิธภัณฑ์วัดปรมัยยิกาวาส	34.3	10.0
ร้านจำหน่ายเครื่องปั้นดินเผาและของที่ระลึกต่างๆ	100.0	100.0
ศูนย์วัฒนธรรมพื้นบ้านชาวมอญ "กวานอามาน"	25.7	13.3
โรงงานผลิตเครื่องปั้นดินเผา	60.0	73.3
คลองขนมหวาน	58.6	16.7
อื่นๆ	2.9	0.0

ข. ลักษณะการประกอบกิจกรรมของนักท่องเที่ยว

สำหรับกิจกรรมที่นักท่องเที่ยวทั้งชาวไทยและชาวต่างประเทศให้ความสนใจเป็นอันดับ 1 เมื่อเดินทางมาเกาะเกร็ด คือ การเดินชมและเลือกซื้อของที่ระลึกต่างๆ อาจกล่าวได้ว่านักท่องเที่ยวที่เดินทางมาท่องเที่ยวยังเกาะเกร็ด ต้องประกอบกิจกรรมนี้ เพราะร้านจำหน่ายเครื่องปั้นดินเผาและของที่ระลึกเป็นแหล่งท่องเที่ยวที่สำคัญของเกาะเกร็ด เมื่อเดินทางมาสู่เกาะเกร็ดแล้วไม่ว่านักท่องเที่ยวจะซื้อสินค้าของที่ระลึกหรือไม่ก็ตามต่างก็ต้องเดินชมร้านค้า

ต่าง ๆ เหล่านี้ทุกคน กิจกรรมที่มีความดึงดูดนักท่องเที่ยวลงมาคือ การรับประทานอาหารที่บ้าน เช่น ข้าวแช่ ทอดมันหน่อกล้วย ขนมหวานต่างๆ และการล่องเรือเที่ยวรอบเกาะเกร็ดก็เป็นสิ่งที่นักท่องเที่ยวให้ความนิยมเป็นอันดับ 3 โดยเฉพาะในวันหยุดเสาร์ - อาทิตย์ จะมีจำนวนรอบการให้บริการของเรือมากกว่าวันธรรมดา ทั้งนี้เพื่อให้เพียงพอแก่ความต้องการของนักท่องเที่ยว ดังแสดงในตาราง 5.6

ตาราง 5.6 แสดงการประกอบกิจกรรมด้านการท่องเที่ยวของนักท่องเที่ยว

แหล่งท่องเที่ยว	นักท่องเที่ยวชาวไทย	นักท่องเที่ยวชาวต่างประเทศ
ไหว้พระ	40.0	13.3
รับประทานอาหารที่บ้าน	80.0	30.0
เดินชมและ/หรือเลือกซื้อของที่ระลึก	100.0	100.0
ล่องเรือเที่ยวรอบเกาะเกร็ด	52.9	23.3
ขี่จักรยานรอบเกาะ	-	-
ชมพื้นที่เกษตรกรรม	2.9	-
อื่นๆ	-	-

จากการศึกษา สามารถสรุปเส้นทางท่องเที่ยวและแหล่งท่องเที่ยวในปัจจุบันที่นักท่องเที่ยวส่วนใหญ่นิยมเมื่อเดินทางมาท่องเที่ยวเกาะเกร็ด คือ เริ่มต้นจากการนั่งเรือข้ามฟากจากอำเภอปากเกร็ด ที่ท่าเรือวัดสนามเหนือ มาสู่ท่าเรือวัดปรมย์ยิกาวาส จากนั้นเส้นทางท่องเที่ยวจะแยกเป็นสองเส้นทาง คือ ถ้าเลี้ยวขวาจะไปยังหมู่บ้านเครื่องปั้นดินเผา หมู่ 7 และ 6 ถ้าเลี้ยวซ้ายจะเป็นเส้นทางไปยังหมู่บ้านเครื่องปั้นดินเผา หมู่ 1 นักท่องเที่ยวที่เดินทางเข้ามาส่วนมากจากการสังเกต และการสัมภาษณ์พบว่าจะไปทางขวา เนื่องจากบริเวณท่าเรือวัดปรมย์ยิกาวาสจะมีป้ายบอกทางขวาจะไปหมู่บ้านเครื่องปั้นดินเผา แต่ทางด้านซ้ายจะไม่มีป้ายบอกทางไว้ อีกทั้งยังเห็นร้านค้าที่ขายอาหาร-เครื่องดื่ม จำนวนมากตั้งอยู่ จึงทำให้นักท่องเที่ยวส่วนใหญ่ตัดสินใจไปทางขวาก่อน และตามเส้นทางจะมีร้านค้าที่ตั้งค่อนข้างหนาแน่นกว่าเส้นทางทางด้านซ้ายมาก ทำให้นักท่องเที่ยวนิยมเดินทางไปตามเส้นทางในหมู่ 7 และต่อไปยังหมู่ 6 มากกว่าอีกเส้นทาง แต่อย่างไรก็ตามมีการท่องเที่ยวทางเรือ เป็นเรือทัศนักรอบเกาะเกร็ดพร้อมมัคคุเทศก์บนเรือ แต่มีเฉพาะในวันเสาร์-อาทิตย์ และวันหยุดนักขัตฤกษ์ เนื่องจากมีนักท่องเที่ยวจำนวนมาก และมีความคุ้มทุนมากกว่าให้บริการในวันธรรมดา คิดค่าบริการสำหรับผู้ใหญ่ 40 บาท และเด็กต่ำกว่า 12 ปี 20 บาท เรือลำหนึ่งจุคนได้ประมาณ 70 คนต่อเที่ยว และอีก

ลำหนึ่งได้ประมาณ 100 คนต่อเที่ยว โดยจุดเริ่มต้นของการท่องเที่ยวทางเรือนี้ เริ่มต้นที่บริเวณท่าเรือวัดปรมัยยิกาวาส ล่องเรือไปทางท้ายเกาะ ชมทัศนียภาพ บ้านเรือนที่ตั้งถิ่นฐานอยู่ริมน้ำ แวะร้านอาหารเครื่องปั้น ที่มีเครื่องปั้นของจริงมาประดับไว้ที่หน้าร้าน แวะศูนย์รวมขนมหวานบ้านคุณแก้ว (หมู่ 4) จากนั้นล่องเรือไปทางใต้ เลี้ยวขวาเข้าคลองบางบัวทอง หรือคลองขนมหวาน (ไม่ได้อยู่ในพื้นที่เกาะเกร็ด) จากนั้นออกมาทางปากคลอง แล้วเลี้ยวขวา แล่นไปเรื่อยจนถึงทางแยกที่มีแม่น้ำสองสายบรรจบกัน เลี้ยวซ้ายผ่านบ้านเกร็ดตระการ จากนั้นนักท่องเที่ยวที่ต้องการเดินชมเครื่องปั้นดินเผา เรือจะจอดเทียบท่าให้นักท่องเที่ยวขึ้นท่าที่หมู่ 1 บริเวณศูนย์สาธิต และแกะสลักเครื่องปั้นดินเผาจ้อมแจ่ม จากนั้นจึงเดินขึ้นไปจนถึงจุดเริ่มต้นเดิม คือ ที่วัดปรมัยยิกาวาส สำหรับนักท่องเที่ยวที่ไม่ต้องการเดินก็สามารถนั่งเรือต่อไปจนถึงจุดที่วัดปรมัยยิกาวาสเช่นกัน ดังแสดงในแผนที่ 5.2

ค. ค่าใช้จ่ายนักท่องเที่ยว

นักท่องเที่ยวชาวไทยที่เดินทางมาเกาะเกร็ด พบว่า มีค่าใช้จ่ายเฉลี่ยวันละ 399 บาท ส่วนใหญ่เป็นค่าใช้จ่ายด้านของที่ระลึก/ของฝาก ค่าอาหารและเครื่องดื่ม และค่ารถ คิดเป็นร้อยละ 60.0, 19.5 และ 11.6 ตามลำดับ ส่วนนักท่องเที่ยวชาวต่างประเทศมีค่าใช้จ่ายเฉลี่ยวันละ 810 บาท ส่วนใหญ่เป็นค่าใช้จ่ายด้านของที่ระลึก/ของฝาก คิดเป็นร้อยละ 71.2 รองลงมาคือ ค่ารถ ร้อยละ 16.1 และค่าอาหารและเครื่องดื่ม ร้อยละ 7.7 สำหรับค่าใช้จ่ายที่นักท่องเที่ยวทั้งชาวไทยและชาวต่างประเทศ จ่ายเหมารวมให้กับบริษัททัวร์ เพื่อเดินทางมาเที่ยวที่เกาะเกร็ดนั้น ไม่พบในระหว่างการออกแบบสอบถาม ดังแสดงในตาราง 5.7

ตาราง 5.7 แสดงค่าใช้จ่ายของนักท่องเที่ยว

ค่าใช้จ่าย (บาท/คน/วัน)	นักท่องเที่ยวชาวไทย	นักท่องเที่ยวชาวต่างประเทศ
จ่ายเหมารวมให้กับบริษัททัวร์	-	-
ค่าอาหารและเครื่องดื่ม	19.5	7.7
ค่ารถ	11.6	16.1
ค่าเรือ	7.7	4.6
ค่าของที่ระลึก/ของฝาก	60.0	71.2
ค่าใช้จ่ายอื่นๆ	1.2	0.5
รวม	100.0	100.0

แนวทางการพัฒนาการท่องเที่ยวอย่างยั่งยืน ของเกาะเกร็ด จังหวัดนนทบุรี

แผนที่ 5.2 แสดงเส้นทางท่องเที่ยวเกาะเกร็ด ในปัจจุบัน

คำอธิบายแผนที่

โดยการเดินเท้า

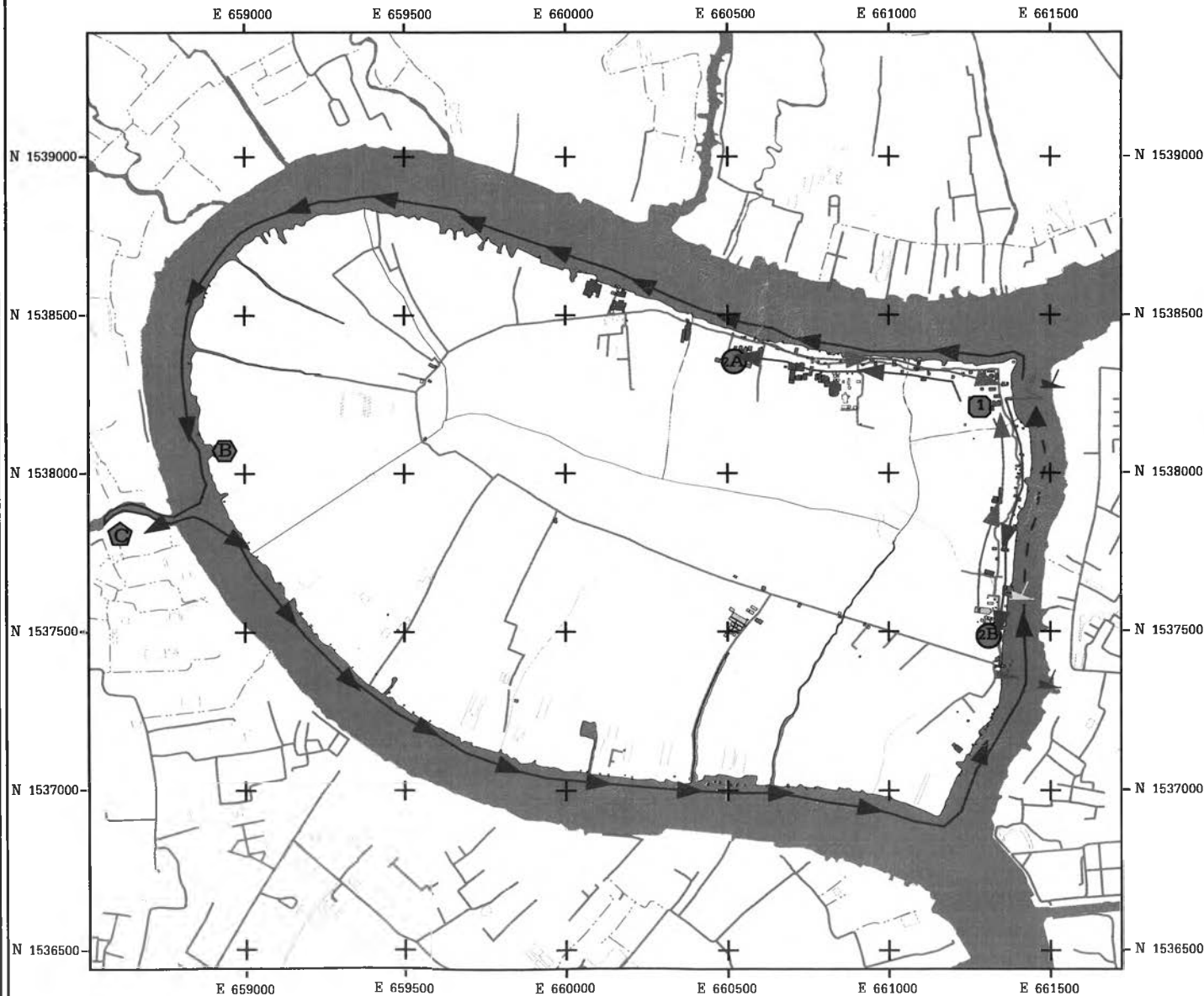
- 1 เริ่มต้นที่วัดปรมัยยิกาวาส
- 2A วัดเสาธงทอง
- 2B ท่าเรือวัดป่าฝ้าย

- ➔ เทียวไป
- ➔ เทียวกลับ

โดยเรือทัศนจร

- A เริ่มต้นที่ท่าเรือวัดปรมัยยิกาวาส
- B บ้านขนมหวานคุณแฉ่ว
- C สมชายขนมหวาน
- ▲ ท่าเรือร้านจ่อมแจ่ม
- เดินชมสินค้าไปจนถึงจุด A
หรือนั่งเรือกลับไปลงที่จุด A เลย

- ➔ เส้นทางเดินเรือรอบเกาะ
- ➔ นั่งเรือต่อไปสิ้นสุดจุด A



200 0 200 400 Meters

ที่มา : การสำรวจภาคสนาม

5.3 ผลกระทบจากการพัฒนาการท่องเที่ยวเกาะเกร็ด

แม้ว่าเกาะเกร็ดจะเป็นสถานที่ท่องเที่ยวแหล่งใหม่ที่เกิดขึ้นมาไม่ถึง 10 ปี จากการถูกสนับสนุนและส่งเสริมให้เป็นสถานที่ท่องเที่ยวหลักของจังหวัดนนทบุรี เนื่องจากมีสิ่งที่มีคุณค่าและเอกลักษณ์ทั้งทางด้านธรรมชาติ และศิลปวัฒนธรรมดังได้กล่าวมาแล้วในส่วนที่ผ่านมา ทำให้เกาะเกร็ดที่รู้จักในหมู่นักท่องเที่ยวทั้งชาวไทยและชาวต่างประเทศอย่างรวดเร็ว มีนักท่องเที่ยวเดินทางเข้ามาเยี่ยมชมเป็นจำนวนมาก โดยเฉพาะในช่วงวันหยุดเสาร์ - อาทิตย์ มีการพัฒนาด้านการท่องเที่ยว เกิดการเปลี่ยนแปลงเกิดขึ้นในหลายๆ ด้าน แต่ในขณะเดียวกันเกาะเกร็ดขาดการจัดการและวางแผนที่มีประสิทธิผล ทำให้เกิดผลกระทบตามมาในที่สุด

ในการศึกษาผลกระทบจากการพัฒนาการท่องเที่ยวในที่นี้ จะทำการศึกษาผลกระทบทั้งทางด้านบวกและด้านลบ เพื่อจะได้รับทราบถึงผลกระทบที่มีต่อชุมชนบนเกาะเกร็ดทั้งด้านเศรษฐกิจ สังคม วัฒนธรรม และสิ่งแวดล้อม รวมถึงการศึกษาผลกระทบจากการพัฒนาการท่องเที่ยวที่มีต่อเอกลักษณ์และคุณค่าของเกาะเกร็ดว่าเป็นอย่างไร ซึ่งผลกระทบใดๆ ที่เกิดจากการท่องเที่ยว ย่อมส่งผลกระทบต่อชีวิตความเป็นอยู่ของชุมชนบนเกาะเกร็ด ด้วยเหตุนี้จึงต้องมีการศึกษาผลกระทบด้านต่างๆ ที่ชุมชนได้รับ เพื่อจะได้ทำเสนอแนวทางเพื่อพัฒนาการท่องเที่ยวอย่างยั่งยืน ที่จะก่อให้เกิดการชักจูงให้นักท่องเที่ยวเดินทางเข้ามาท่องเที่ยวเกาะเกร็ดมากที่สุด และเพื่อก่อให้เกิดประโยชน์แก่ชุมชนบนเกาะเกร็ดตลอดไป โดยไม่ทำลายเอกลักษณ์และคุณค่าของเกาะเกร็ด หากชุมชนได้รับผลกระทบทางด้านลบหรือผลเสียจากการท่องเที่ยว ก็จะได้หาแนวทางป้องกันหรือแก้ปัญหาไว้ก่อนที่ปัญหานั้นจะลุกลามต่อไป

ก. ผลกระทบจากการพัฒนาการท่องเที่ยวต่อลักษณะทางกายภาพ เศรษฐกิจ สังคม และสิ่งแวดล้อมของเกาะเกร็ด

1. ลักษณะผลกระทบ

ก. ผลกระทบทางเศรษฐกิจ

ชุมชนใดที่มีนักท่องเที่ยวเดินทางเข้ามาท่องเที่ยวแล้ว ย่อมก่อให้เกิดผลกระทบต่อเศรษฐกิจของชุมชนท้องถิ่นนั้น เกาะเกร็ดก็เช่นเดียวกัน เมื่อมีนักท่องเที่ยวเดินทางเข้ามาท่องเที่ยว ย่อมเกิดผลกระทบตามมา ดังนี้

(1) การสร้างงานสร้างอาชีพ

ในระยะแรกที่ยังไม่มีนักท่องเที่ยวเดินทางเข้ามาท่องเที่ยวยังเกาะเกร็ด โครงสร้างทางเศรษฐกิจการผลิตของเกาะเกร็ดเป็นเศรษฐกิจการเกษตร ประชากรส่วนใหญ่ประกอบอาชีพเกษตรกรรม เนื่องจากมีพื้นที่ที่เป็นที่ราบลุ่มเหมาะแก่การทำเกษตร ต่อมาเกิดการเปลี่ยนแปลงโครงสร้างเศรษฐกิจของชุมชน พื้นที่เพื่อใช้ประโยชน์ในการเพาะปลูก รวมถึงจำนวนครัวเรือนที่ประกอบอาชีพภาคเกษตรมีจำนวนลดลงกว่าเมื่อ 10 ปีที่แล้วมาก ดังแสดงไว้แล้วในตาราง 3.13 และ 3.14 ประชากรที่เป็นคนรุ่นต่อมาหันมาประกอบอาชีพนอกภาคเกษตรเพิ่มสูงขึ้น ซึ่งส่วนใหญ่ประกอบอาชีพรับจ้าง ค้าขาย และรับราชการ (แผนภูมิ 3.2) และส่วนใหญ่ประกอบอาชีพมากกว่า 1 อาชีพ (แผนภูมิ 3.1) หลังจากที่มีการส่งเสริมการท่องเที่ยวบนเกาะเกร็ด ทำให้นักท่องเที่ยวเกิดความนิยมเข้ามาเยี่ยมชมเยือนเกาะเกร็ดจำนวนมากขึ้นกว่าเดิม เมื่อเกาะเกร็ดมีนักท่องเที่ยวเดินทางเข้ามาท่องเที่ยวมาก ย่อมมีการขยายตัวของการท่องเที่ยว จึงเริ่มมีการลงทุนผลิตสินค้าและบริการทางการท่องเที่ยว กระตุ้นให้เกิดการผลิตและนำเอาทรัพยากรของชุมชนมาใช้ให้เกิดประโยชน์มากขึ้น เพื่อสนองความต้องการแก่นักท่องเที่ยว เช่น การผลิตโถงเพื่อใส่ไม้ดอกไม้ประดับต่างๆ ทั้งกาแฟเย็น ชาเย็น หรือน้ำผลไม้ปั่น ภายใต้แนวคิด “ชื่อน้ำ แถมโถง” หรือการเกิดกิจกรรมการบริการทางการท่องเที่ยวทางเรือ เพื่อพานักท่องเที่ยวขึ้นเรือขึ้นชมทัศนียภาพ และสถานที่ที่น่าสนใจรอบเกาะเกร็ด เป็นต้น ทำให้เกิดการเปลี่ยนแปลงโครงสร้างเศรษฐกิจของชุมชนบนเกาะเกร็ดจากเศรษฐกิจการเกษตรไปสู่เศรษฐกิจอุตสาหกรรม การท่องเที่ยว เกิดการเปลี่ยนแปลงแบบแผนการประกอบอาชีพของประชากรในเกาะเกร็ด มาเป็นอาชีพที่เกี่ยวข้องกับการท่องเที่ยวมากขึ้น ทั้งนี้เนื่องจากประชาชนในชุมชนบนเกาะเกร็ดเดิมมีอาชีพเกี่ยวข้องกับการเกษตร แต่ปัจจุบันประชาชนมีอาชีพเกี่ยวกับการท่องเที่ยวเข้ามาเสริม หรือเป็นอาชีพหลักใหม่ของชุมชน ทำให้ประชาชนในชุมชนบนเกาะเกร็ดส่วนใหญ่มีรายได้ตลอดปี จากการสำรวจพบว่า อาชีพนอกภาคเกษตรส่วนใหญ่ประกอบอาชีพที่มีความเกี่ยวข้องกับการท่องเที่ยว (ตาราง 5.8) และเป็นที่น่าสังเกตว่าประชาชนที่ประกอบอาชีพที่เกี่ยวข้องกับการท่องเที่ยวส่วนใหญ่แล้ว เริ่มมาประกอบอาชีพนี้เมื่อ 1 - 5 ปี ที่ผ่านมา (ตาราง 5.9) คือ หลังจากได้รับการสนับสนุนจากทางราชการในช่วง Amazing Thailand หรือราวปีพ.ศ.2540 - 2541 จากการสอบถามเกี่ยวกับรายได้สุทธิต่อเดือนที่ได้รับในปัจจุบันเปรียบเทียบกับรายได้ที่เคยได้รับเมื่อ 10 ปีก่อน (ปีพ.ศ.2535) จากความคิดเห็นของประชาชนบนเกาะเกร็ดทั้งจากภาคเกษตรและนอกภาคเกษตรโดยภาพรวม พบว่า ดีขึ้นกว่าเดิม เนื่องจากมีการท่องเที่ยวเข้ามาทำให้มีรายได้เสริมจากการขายสินค้าและบริการแก่นักท่องเที่ยวที่เดินทางเข้ามาท่องเที่ยวยังเกาะเกร็ด

ตาราง 5.8 แสดงการประกอบอาชีพที่มีความเกี่ยวข้องกับการท่องเที่ยวของประชาชนบนเกาะเกร็ด

ความเกี่ยวข้องกับการท่องเที่ยว	ภาคเกษตร	นอกภาคเกษตร
ไม่มีความเกี่ยวข้องกับการท่องเที่ยว	63.3	18.6
มีความเกี่ยวข้องกับการท่องเที่ยว	36.7	81.4
รวม	100.0	100.0

ตาราง 5.9 แสดงระยะเวลาการประกอบอาชีพของประชาชนนอกภาคเกษตรที่มีอาชีพเกี่ยวข้องกับการท่องเที่ยว

ระยะเวลาการประกอบอาชีพเกี่ยวกับการท่องเที่ยว	ร้อยละ
ไม่มีอาชีพที่เกี่ยวข้องกับการท่องเที่ยว	18.6
ไม่ถึงปี	2.9
1 - 5 ปี	52.9
6 - 10 ปี	11.4
11 ปีขึ้นไป	14.3

จะเห็นได้ว่าเมื่อชุมชนใดเกิดการขยายตัวของธุรกิจท่องเที่ยวเพิ่มมากขึ้นย่อมก่อให้เกิดการสร้างอาชีพและการจ้างงานแก่ชุมชนนั้น เพราะธุรกิจท่องเที่ยวเป็นธุรกิจที่ต้องใช้แรงงานมาก และแรงงานส่วนใหญ่อยู่ในลักษณะที่ต้องมีความชำนาญปานกลางและต่ำ เปิดโอกาสให้เกิดการจ้างงานในชุมชนท้องถิ่นทั้งทางตรงและทางอ้อม เกาะเกร็ดก็เช่นเดียวกันที่ปัจจุบันแรงงานส่วนหนึ่งเห็นว่าไม่จำเป็นต้องออกไปทำงานนอกเกาะเกร็ดอีกต่อไป เนื่องจากมีอาชีพที่เกี่ยวข้องกับการท่องเที่ยวเกิดขึ้นมากมายบนเกาะเกร็ด เช่น ผู้จำหน่ายสินค้าของที่ระลึกต่างๆ ผู้จำหน่ายอาหารและเครื่องดื่ม พนักงานขับเรือ พนักงานขายตั๋วเรือ เป็นต้น

(2) การกระจายรายได้ไม่ครอบคลุมทุกหมู่บ้าน

เมื่อชุมชนใด ๆ มีนักท่องเที่ยวเดินทางเข้ามา ก็จะทำให้ประชาชนหันมาประกอบอาชีพที่เกี่ยวข้องกับการท่องเที่ยวทั้งที่เป็นอาชีพหลัก และอาชีพเสริม ซึ่งทำให้มีการสร้างอาชีพและการจ้างงานจากการท่องเที่ยวเพิ่มขึ้น ย่อมก่อให้เกิดการกระจายรายได้สู่ชุมชน เนื่องจากมีนักท่องเที่ยวเดินทางเข้ามาจับจ่ายใช้สอย ซื้อสินค้าและบริการทางการท่องเที่ยวจากชุมชน ทำให้ชุมชนมีรายได้ อันเป็นการกระจายรายได้สู่ชุมชนทางหนึ่ง

แต่จากการสังเกต พบว่า ปัจจุบันนักท่องเที่ยวที่เดินทางเข้ามาท่องเที่ยวยังเกาะเกร็ด ส่วนใหญ่จะอยู่ในบริเวณพื้นที่หมู่ 1, 6 และ 7 เท่านั้น ซึ่งเป็นหมู่บ้านที่มีชาวไทยเชื้อสายมอญอาศัยอยู่ และประกอบอาชีพการผลิตเครื่องปั้นดินเผา ทำให้ร้านค้าที่จำหน่ายสินค้าที่ระลึกต่างๆ จึงตั้งอยู่บริเวณนี้เท่านั้น (แผนที่ 5.1) จากการสอบถามนักท่องเที่ยวทั้งชาวไทยและชาวต่างประเทศ มีเพียงส่วนน้อย และทั้งหมดเป็นนักท่องเที่ยวชาวไทยคิดเป็นสัดส่วนเพียงร้อยละ 2.9 (จากตาราง 5.6) ที่รู้ว่าทางตอนในของเกาะเกร็ดเป็นพื้นที่เกษตรกรรมที่สามารถเข้าไปเยี่ยมชมในลักษณะการท่องเที่ยวเชิงเกษตรได้ เนื่องจากไม่ได้รับข้อมูลข่าวสาร รวมถึงการประชาสัมพันธ์แหล่งท่องเที่ยวทางตอนในของเกาะที่ดีพอ และเมื่อทำการสอบถามประชาชนบนเกาะเกร็ดที่ประกอบอาชีพทั้งภาคเกษตรและนอกภาคเกษตร พบว่า มีประชาชนที่เห็นว่าการท่องเที่ยวก่อให้เกิดการกระจายรายได้สู่ทุกหมู่บ้านนั้น มีเพียงร้อยละ 45.0 ซึ่งน้อยกว่าประชากรที่ไม่เห็นด้วย ซึ่งคิดเป็นร้อยละ 55.0 การที่ประชากร ส่วนใหญ่ไม่เห็นว่าการท่องเที่ยวทำให้เกิดการกระจายรายได้สู่ทุกหมู่บ้านบนเกาะเกร็ด เพราะมีความคิดเห็นว่ารายได้ส่วนใหญ่จะตกสู่พื้นที่ที่นักท่องเที่ยวนิยมเดินทางเข้าไปท่องเที่ยวเท่านั้น มิได้ตกลงสู่ประชากรที่อาศัยอยู่ในพื้นที่อื่น ซึ่งผลกระทบด้านนี้ นับว่าเป็นผลกระทบที่สำคัญด้านหนึ่งที่ทุกๆ ฝ่ายทั้งจากภาครัฐและเอกชน รวมถึงประชาชนที่อาศัยอยู่บนเกาะเกร็ด หรือประชาชนที่เข้าไปประกอบอาชีพยังเกาะเกร็ด ควรที่จะมีความตระหนักร่วมกันถึงปัญหาในข้อนี้ รวมทั้งร่วมกันจัดหาแนวทางในการแก้ไขปัญหานี้โดยเร็ว

ข. ผลกระทบทางสังคม

ผลกระทบทางเศรษฐกิจจากการท่องเที่ยวที่กล่าวไปแล้วนั้นก็เป็นส่วนหนึ่งของสังคม ในฐานะที่เป็นส่วนของความต่อเนื่องสัมพันธ์กันโดยตรงต่อการสร้างงานใหม่ๆ ให้กับชุมชน รวมถึงก่อให้เกิดการเปลี่ยนแปลงด้านต่างๆ ทั้งค่านิยมของชุมชน หรือการเปลี่ยนแปลงทางกายภาพ โดยมีรายละเอียดดังต่อไปนี้

(1) การสร้างสรรค์ความเจริญแก่ชุมชน

เมื่อมีนักท่องเที่ยวเดินทางเข้ามาท่องเที่ยวเยี่ยมชมก่อให้เกิดสิ่งใหม่ๆ ต่อชุมชนท้องถิ่นนั้น ทั้งในรูปของจำนวนสิ่งปลูกสร้างต่างๆ สิ่งอำนวยความสะดวกทางการท่องเที่ยว เกาะเกร็ดก็เช่นเดียวกัน เมื่อจำนวนนักท่องเที่ยวเพิ่มสูงขึ้น มีผลทำให้การพัฒนาโครงสร้างพื้นฐานที่จะรองรับการท่องเที่ยวเป็นสิ่งสำคัญ เกิดการพัฒนาระบบคมนาคมขนส่ง ไฟฟ้า และประปา ทำให้นักท่องเที่ยว รวมถึงประชากรที่อาศัยอยู่บนเกาะเกร็ดได้รับความสะดวกในการท่องเที่ยวและดำรงชีวิต

(ก) การคมนาคมขนส่ง

การเดินทางไปยังเกาะเกร็ดไม่สามารถเดินทางโดยรถยนต์ได้ ต้องใช้เรือเป็นพาหนะเดินทางต่อไปยังเกาะเกร็ดเท่านั้น เนื่องจากเกาะเกร็ดมีสภาพเป็นเกาะ มีแม่น้ำล้อมรอบ การเข้าถึงพื้นที่จึงไม่สะดวก อย่างไรก็ตามการที่เกาะเกร็ดเป็นสถานที่ท่องเที่ยวที่อยู่ใกล้กับกรุงเทพมหานคร ซึ่งเป็นแหล่งศูนย์กลางในการเริ่มต้นเดินทางไปยังสถานที่ท่องเที่ยวต่างๆ ในจังหวัดอื่นๆ ของนักท่องเที่ยวชาวต่างประเทศ รวมถึงจากการออกแบบสอบถามพบว่านักท่องเที่ยวที่มาเยือนเกาะเกร็ดส่วนใหญ่มาจากกรุงเทพมหานคร ทำให้มีนักท่องเที่ยวทั้งชาวไทยและชาวต่างประเทศนิยมเดินทางเข้ามาท่องเที่ยวเกาะเกร็ดด้วยเหตุผลที่ว่าการเดินทางเป็นไปด้วยความสะดวกรวดเร็ว ใช้เวลาเดินทางไม่นานนัก สามารถเดินทางไปกลับได้ภายในวันเดียว รวมถึงค่าใช้จ่ายเมื่อเดินทางเข้ามาท่องเที่ยวยังเกาะเกร็ดมีราคาไม่แพงนัก (ตาราง 5.7) เมื่อมีนักท่องเที่ยวเพิ่มมากขึ้น จึงทำให้มีการปรับปรุงท่าเรือข้ามฟากให้ดีขึ้นกว่าเดิม โดยเฉพาะบริเวณท่าเรือที่เป็นจุดขึ้น - ลง หลักของเกาะเกร็ด ได้แก่ ท่าเรือวัดปรมัยยิกาวาส (ตำบลเกาะเกร็ด) กับท่าเรือวัดสนามเหนือ (อำเภอปากเกร็ด) ที่นักท่องเที่ยวส่วนใหญ่ใช้ท่าเรือนี้ จึงมีการปรับปรุงสร้างท่าเรือให้มีสภาพดีเหมาะแก่การรองรับนักท่องเที่ยว โดยเฉพาะในช่วงวันหยุดเสาร์ - อาทิตย์ ที่มีนักท่องเที่ยวขึ้น - ลงในแต่ละเที่ยวเป็นจำนวนมาก รวมถึงเรือที่ใช้การรับส่งที่มีขนาดพอที่จะจุนักท่องเที่ยวและประชาชนท้องถิ่นเพื่อข้ามฟากได้คราวละประมาณ 60 คน โดยมีชูชีพพร้อมให้บริการในภาวะฉุกเฉินอยู่บนท่าเรือ

สำหรับการคมนาคมภายในเกาะ เนื่องจากข้อจำกัดทางพื้นที่ ทำให้ถนนมีขนาดเล็กและแคบ รถยนต์จึงไม่สามารถนำมาวิ่งได้ จึงมีเพียงรถจักรยาน รถจักรยานยนต์ หรือรถพ่วงขนาดเล็กที่สามารถใช้เส้นทางเดินเท้าที่มีอยู่รอบเกาะได้ ในอดีตถนนที่ใช้เป็นเส้นทางคมนาคมเดิมเป็นทางดิน มีการเทปูนในบางช่วง และเมื่อถึงฤดูฝน ดินมักจะถูกน้ำชะไป ทำให้ปูนที่เทไว้เกิดรอยแตกแยกและบางส่วนมีการทรุดตัว ในบางปีที่น้ำท่วมสูงก็ทำให้ทางเดินเท้าถูกน้ำท่วมไปด้วย นอกจากนี้ยังขาดถนนขอยในหมู่บ้าน เพื่อเดินทางไปยังที่อยู่อาศัยหรือเรือนสวนไร่นาของประชาชน แต่เมื่อมีการขยายตัวทางการท่องเที่ยว จึงเกิดการพัฒนาระบบถนน มีการขยายถนน รวมถึงการปรับปรุงเปลี่ยนแปลงจากถนนลูกรังให้เป็นถนนคอนกรีต มีการปรับปรุงและก่อสร้างสะพาน เพื่อเพิ่มความสะดวกสบายให้แก่ประชาชนและนักท่องเที่ยว (แผนที่ 3.5 และ 3.6) โดยองค์การบริหารส่วนตำบลเกาะเกร็ดมีโครงการพัฒนาทางเดินเท้าทำเป็นทางยกระดับเพื่อป้องกันปัญหาน้ำท่วม รวมถึงการก่อสร้างสะพาน เช่น ในปีพ.ศ. 2541 มีการสร้างทางเดินทางในหมู่ 2, 5 และ 7 รวมทั้งสร้างสะพานในหมู่ 4 ปีพ.ศ. 2543 มีการสร้างทางเดินเท้าในหมู่ 3 เป็นต้น

(ข) ไฟฟ้าและน้ำประปา

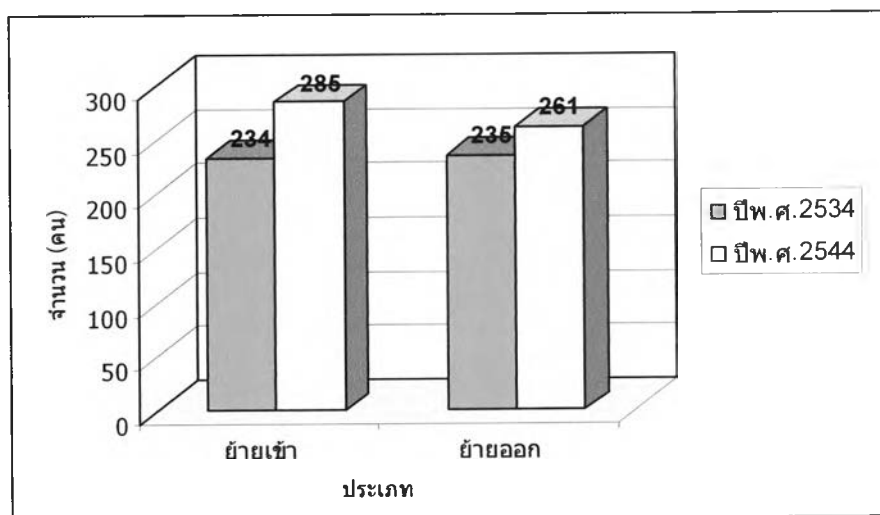
ถึงแม้ว่านักท่องเที่ยวจะเข้ามามีส่วนร่วมเกี่ยวข้องกับในเรื่องของการใช้น้ำและใช้ไฟน้อยกว่าสถานที่ท่องเที่ยวอื่นๆ เนื่องจากนักท่องเที่ยวส่วนใหญ่มาท่องเที่ยวภายในวันเดียว จึงไม่จำเป็นต้องเดินทางมาพักค้างคืน อีกทั้งยังไม่มีบริการทางด้านสถานที่พักแรมเช่น โรงแรม หรือรีสอร์ท เนื่องจากข้อจำกัดทางพื้นที่ เคยมีเพียงการเข้ามาพักค้างคืนของนักท่องเที่ยวกลุ่มหนึ่งที่ต้องการสัมผัสกับวิถีชีวิตของชุมชนจริงๆ ในลักษณะโฮมสเตย์ (Homestay) ยังบ้านของประชาชนท้องถิ่น แต่ไม่ได้รับการสนับสนุนส่งเสริมอย่างจริงจัง ทำให้โครงการนี้ต้องล้มเลิกไปในที่สุด อย่างไรก็ตามปริมาณการใช้บริการไฟฟ้าและประปาก็เพิ่มสูงขึ้นกว่าเดิม สังเกตได้จากในช่วงวันหยุดเสาร์ – อาทิตย์ ที่แต่เดิมมีการใช้ไฟฟ้าและน้ำประปาเพื่อประโยชน์แก่สมาชิกภายในครอบครัวเท่านั้น เช่น ดูโทรทัศน์ อาบน้ำ ชักเสื้อผ้า เป็นต้น แต่ในปัจจุบันในช่วงวันหยุดเสาร์ – อาทิตย์ เช่นกัน แต่เกิดการเดินทางเข้ามาท่องเที่ยวของนักท่องเที่ยวเป็นจำนวนมาก ทำให้มีการเปิดพื้นที่ส่วนหนึ่งของบ้านเป็นร้านค้าที่จำหน่ายสินค้าต่างๆ จึงต้องมีการเปิดไฟฟ้าภายในร้านให้เกิดความสว่างตลอดทั้งวัน หรือในอุตสาหกรรมเครื่องปั้นดินเผาที่เปลี่ยนมาใช้เตาไฟฟ้าแทนเตาถ่าน รวมถึงการเพิ่มการผลิตผลิตภัณฑ์เครื่องปั้นดินเผาที่ต้องใช้น้ำมาเป็นส่วนประกอบในการทำงานปั้นต่างๆ รวมถึงการใช้ไฟฟ้าและประปาที่เอื้อประโยชน์ด้านอื่นๆ ในเรื่องของการท่องเที่ยว ทำให้ปริมาณการใช้ไฟฟ้าและประปาเพิ่มสูงขึ้น แต่เนื่องจากข้อจำกัดทางด้านข้อมูลจึงไม่สามารถนำปริมาณการใช้ไฟฟ้าและประปา มาเปรียบเทียบระหว่างอดีตและปัจจุบันได้ ข้อมูลที่ได้มาจึงมาจากการสังเกตและการสัมภาษณ์จากประชาชนและจากเจ้าหน้าที่ในองค์การบริหารส่วนตำบลเกาะเกร็ด ซึ่งทางราชการก็คือ ทางองค์การบริหารส่วนตำบลเกาะเกร็ดเอง พยายามเป็นอย่างยิ่งที่จะพัฒนาและส่งเสริมให้ประชาชนได้มีไฟฟ้าและประปาใช้อย่างทั่วถึง เพื่อรองรับการขยายตัวของนักท่องเที่ยว รวมถึงประชากรของเกาะเกร็ดในอนาคต เห็นได้จากแผนพัฒนาตำบล 5 ปี (พ.ศ. 2545 – 2549) มีแผนโครงการติดตั้งไฟฟ้าสาธารณะ ขยายเขตและซ่อมแซมไฟฟ้าสาธารณะตามถนนสายต่างๆ ทุกหมู่บ้านในหมู่ 1 – 7 ของตำบลเกาะเกร็ด รวมทั้งการสนับสนุนการขยายเขตประปา สร้างและปรับปรุงระบบไฟฟ้าให้ดียิ่งขึ้น

ดังนั้นจากที่กล่าวมาสรุปได้ว่า การพัฒนาการท่องเที่ยวมีผลอย่างยิ่งต่อการสร้างสรรคความเจริญแก่ชุมชน โดยก่อให้เกิดความเปลี่ยนแปลงการขยายตัว และพัฒนาระบบโครงสร้างพื้นฐานมาเป็นลำดับ เพื่อให้เกิดความสมดุลกับการเจริญเติบโตด้านการท่องเที่ยว และเพื่อรองรับการขยายตัวของประชากรและนักท่องเที่ยวในอนาคต

(2) ไม่ทำให้เกิดการป้องกันการอพยพย้ายถิ่นอย่างถาวร

ถึงแม้ว่าการท่องเที่ยวจะช่วยสร้างอาชีพให้แก่ชุมชนทั้งด้านบริการท่องเที่ยว และหัตถกรรมในครัวเรือนโดยตรง ช่วยป้องกันมิให้คนในชุมชนอพยพไปแออัดยัดเยียดในเมืองใหญ่ ซึ่งนำไปสู่การสร้างปัญหาให้แก่เมืองใหญ่เหล่านั้น เกาะเกร็ดก็เช่นเดียวกัน เมื่อเกิดการท่องเที่ยว เกิดการสร้างงาน สร้างรายได้ ทำให้ปัจจุบันมีแรงดึงดูดให้ประชาชนภายนอกอพยพย้ายถิ่นเข้ามาอาศัยอยู่ในเกาะเกร็ดเป็นจำนวนมากขึ้นกว่าในอดีต อย่างไรก็ตาม อัตราการอพยพย้ายออกก็มีสูงขึ้นเช่นกัน แม้ว่าในปัจจุบันจะมีสัดส่วนที่น้อยกว่าการย้ายเข้า (ดังแสดงในแผนภูมิ 5.1) แต่เมื่อพิจารณาถึงอนาคตระยะยาว หากปล่อยให้มิ้อัตรการย้ายออกเพิ่มสูงขึ้นเรื่อยๆ จะก่อให้เกิดผลเสียต่อชุมชนบนเกาะเกร็ดเอง ทั้งในด้านการคำนึงถึงคุณค่าและเอกลักษณ์ของเกาะเกร็ด การสืบสานประเพณี วัฒนธรรม ศิลปหัตถกรรมต่างๆ รวมถึงอาจเกิดการเข้ามาของการท่องเที่ยวเชิงพาณิชย์ ที่คิดถึงในแง่ของกำไรเพียงอย่างเดียว ซึ่งจะทำให้การท่องเที่ยวบนเกาะเกร็ดไม่เกิดการพัฒนาอย่างยั่งยืน รวมถึงคุณค่าและเอกลักษณ์ที่มีอยู่ก็จะหมดไป

แผนภูมิ 5.1 แสดงการอพยพย้ายถิ่นของประชากรเกาะเกร็ด ระหว่างปีพ.ศ.2534 และ 2544



เมื่อทำการสอบถามความคิดเห็นของประชาชนต่างเห็นตรงกันว่า การท่องเที่ยวมีส่วนทำให้เกิดการป้องกันอพยพย้ายถิ่นของคนในชุมชนออกสู่ภายนอกเกาะเกร็ดน้อยมาก คิดเป็นร้อยละ 35.0 จากประชากรทั้งหมด อาจเป็นเพราะนักท่องเที่ยวที่มาท่องเที่ยวเกาะเกร็ดส่วนใหญ่มาท่องเที่ยวในวันหยุดเสาร์ - อาทิตย์ ทำให้ประชาชนทั่วไปบนเกาะเกร็ดยังสามารถประกอบอาชีพอื่นๆ ที่ส่วนใหญ่อยู่ภายนอกเกาะเกร็ดได้ ทั้งที่เป็น

บริษัทเอกชนหรือทำงานราชการ เมื่อถึงวันเสาร์ – อาทิตย์ก็สามารถมาประกอบอาชีพที่เกี่ยวข้องกับการท่องเที่ยวบนเกาะเกร็ด ก่อให้เกิดรายได้อีกทางหนึ่ง แต่วันธรรมดาเกาะเกร็ดจะเกิดความเจียบเหงา เนื่องจากต่างคนต่างออกไปทำงานนอกเกาะกันหมด มีร้านเพียงส่วนน้อยที่เปิด รวมถึงการท่องเที่ยวเชิงเกษตรที่เป็นการท่องเที่ยวที่น่าสนใจมากรูปแบบหนึ่ง เพราะวิถีชีวิต รวมถึงลักษณะการประกอบอาชีพเกษตรกรรมของประชาชนเกาะเกร็ด ที่ส่วนใหญ่เป็นชาวไทยที่ประกอบอาชีพนี้สืบทอดมาตั้งแต่บรรพบุรุษ ยังคงรูปแบบเดิมไม่เปลี่ยนแปลงไปจากอดีตมากนัก ในขณะที่พื้นที่เกษตรกรรมที่อยู่โดยรอบเกาะเกร็ดนั้นได้เกิดการเปลี่ยนแปลงไป เช่น มีการรุกเข้ามาของหมู่บ้านจัดสรร โรงงานอุตสาหกรรมต่างๆ เป็นต้น แต่ลักษณะการท่องเที่ยวเชิงเกษตรที่เกาะเกร็ดในปัจจุบันไม่ได้รับการสนับสนุนอย่างเต็มที่ ทำให้ไม่สามารถดึงดูดนักท่องเที่ยวให้เดินทางเข้ามาท่องเที่ยวในวันธรรมดา หรือในวันหยุดเสาร์ – อาทิตย์ได้ การท่องเที่ยวจึงไม่เกิดการพัฒนาเท่าที่ควร ดังนั้นจากความเห็นของประชาชนจึงสรุปได้ว่า การท่องเที่ยวไม่ก่อให้เกิดการป้องกันการอพยพย้ายถิ่นอย่างถาวรของคนในชุมชนออกสู่ภายนอกเกาะเกร็ด แต่เป็นการทำให้เกิดการอพยพย้ายถิ่นในลักษณะชั่วคราวแทน เช่น ไปทำงานตามปกติและกลับมาเมื่อถึงวันหยุดเสาร์ - อาทิตย์

(3) วิถีชีวิตและค่านิยมของสังคมของชุมชนบนเกาะเกร็ดเปลี่ยนแปลงไปในทิศทางที่ต่างจากเดิม

สังคมของชุมชนบนเกาะเกร็ด ค่อนข้างจะมีความเป็นอยู่ที่ค่อนข้างเรียบง่าย เนื่องจากเป็นเกาะกลางแม่น้ำเจ้าพระยา ตั้งอยู่ในทำเลที่โดดเดี่ยว ไม่มีพื้นที่ติดกับพื้นที่อื่น อีกทั้งยังไม่มีการสร้างสะพานข้ามแม่น้ำ และยังคงควบคุมการใช้ที่ดินห้ามก่อสร้างตึกอาคารที่มีความสูงมากๆ ซึ่งได้กล่าวรายละเอียดไว้แล้วในส่วนที่ผ่านมา จึงทำให้ความเจริญจากเมืองต่างๆ แพร่กระจายเข้าไปสู่เกาะเกร็ดได้ช้ากว่าพื้นที่อื่นที่อยู่ใกล้เคียง ทั้งๆ ที่เกาะเกร็ดอยู่ไม่ไกลจากกรุงเทพมหานครที่เป็นศูนย์กลางความเจริญในทุกๆ ด้านของประเทศไทย

อย่างไรก็ตาม เกาะเกร็ดก็เป็นเช่นเดียวกับแหล่งท่องเที่ยวในพื้นที่อื่นๆ ที่เมื่อมีนักท่องเที่ยวหลั่งไหลเข้ามาท่องเที่ยวในแหล่งท่องเที่ยว ความแปลกใหม่ที่นักท่องเที่ยวนำเข้ามาจะกลายเป็นสิ่งทำลายค่านิยมทางสังคมที่เก่าแก่ของชุมชน ทำให้ค่านิยมของชุมชนเปลี่ยนแปลงไป เกิดความชื่นชมและเลียนแบบเอาอย่างนักท่องเที่ยว สภาพการณ์เช่นนี้ส่งผลกระทบต่อวิถีชีวิตความเป็นอยู่ของประชาชนโดยทั่วไปของชุมชนในแหล่งท่องเที่ยวพอสมควร ทำให้เกิดการเปลี่ยนแปลงวิถีชีวิตและค่านิยมที่มีมาแต่ดั้งเดิม เช่น การเปลี่ยนแปลงด้านการแต่งกายพื้นเมืองมาเป็นแบบสมัยใหม่ เกิดการเอาเครื่องจักรกลมาผลิตสินค้าพื้นเมืองแทนแรงงานมือ เพื่อความสะดวกรวดเร็ว มีการนำรถจักรยานยนต์เข้ามาใช้ภายในเกาะมากขึ้นก่อให้เกิด

ปัญหาเสียงดัง เป็นต้น (ดังแสดงในรูป 5.1) นอกจากนี้ถ้าหากชุมชนยังมีการใช้ชีวิตที่ฟุ้งเฟ้อไม่ประหยัดก็จะสร้างปัญหาให้แก่สังคมในระยะยาว จากการสำรวจพบว่า ประชาชนบนเกาะเกร็ดส่วนใหญ่ร้อยละ 60.0 มีความเห็นตรงกันว่า การท่องเที่ยวทำให้วิถีชีวิตและค่านิยมของสังคมของชุมชนบนเกาะเกร็ดเปลี่ยนแปลงไปในทิศทางที่ต่างจากเดิม

รูป 5.1 แสดงตัวอย่างวิถีชีวิต และค่านิยมของชุมชนบนเกาะเกร็ดที่เปลี่ยนแปลงไปจากเดิม



ที่มา : โดยผู้ศึกษา มิถุนายน 2545

ค. ผลกระทบทางวัฒนธรรม

ผลกระทบของการท่องเที่ยวต่อสังคมของชุมชนบนเกาะเกร็ดที่กล่าวไปแล้วนั้น เป็นผลกระทบในลักษณะที่เป็นรูปธรรม หรือทางกายภาพ แต่ผลกระทบการท่องเที่ยวต่อชุมชนยังมีอีกลักษณะหนึ่งที่เป็นนามธรรม เช่น ความคิด ความเชื่อ ค่านิยม ซึ่งสะท้อนออกมาในรูปของประเพณี วัฒนธรรม และวิถีชีวิตความเป็นอยู่ ผลกระทบของการท่องเที่ยวต่อวัฒนธรรมของชุมชนบนเกาะเกร็ด มีดังต่อไปนี้

(1) เกิดการช่วยฟื้นฟูสืบทอดประเพณีและวัฒนธรรม

เนื่องจากการเปลี่ยนแปลงสภาพทางเศรษฐกิจ รวมถึงการเข้ามาของนวัตกรรมใหม่ ๆ ทำให้ประเพณีและวัฒนธรรมที่มีอยู่เดิม เกิดการเปลี่ยนแปลงไปตามกาลเวลา บางอย่างถูกละเลยและสูญหายไปด้วยสาเหตุแห่งความไม่จำเป็น หรือความไม่สอดคล้องกับวิถีชีวิตสมัยใหม่ แต่การท่องเที่ยวที่เกิดขึ้นกลับเป็นตัวเร่งในการชักจูงประชาชนในชุมชนบนเกาะเกร็ดให้ฟื้นฟูทางประเพณีและวัฒนธรรมของตน เพื่อเป็นเอกลักษณ์ของท้องถิ่นที่จะดึงดูดใจให้นักท่องเที่ยวเดินทางเข้ามาดูงานประเพณีและวัฒนธรรม เพราะการที่นักท่องเที่ยวจะเดินทางเข้ามาท่องเที่ยวยังชุมชนใดก็ตาม ชุมชนนั้นจะต้องมีทรัพยากรทางการท่องเที่ยว ซึ่งเป็น

สิ่งที่ดึงดูดใจให้นักท่องเที่ยวเดินทางเข้ามาเยี่ยมชม วัฒนธรรม ซึ่งนับเป็นทรัพยากรการท่องเที่ยวที่มนุษย์สร้างขึ้น ที่สามารถดึงดูดนักท่องเที่ยวเข้ามาเยี่ยมชม และสามารถให้ผลตอบแทนเป็นรายได้จากการท่องเที่ยว เช่น จากการเก็บค่าเข้าชมโบราณสถาน ศาสนสถาน พิพิธภัณฑ์ ค่าเช่าสถานที่ตั้งร้านอาหารและเครื่องดื่ม ค่านั่งชมขบวนแห่ในงานเทศกาลประเพณีต่างๆ รวมถึงรายได้จากการจำหน่ายของที่ระลึก จากนักท่องเที่ยวทั้งชาวไทยและชาวต่างประเทศ จากการสำรวจพบว่า สถานที่ท่องเที่ยวบนเกาะเกร็ดไม่มีการเก็บค่าเข้าชมแต่อย่างใด มีเพียงแต่การรับบริจาคตามแต่ศรัทธาของประชาชนเท่านั้น อย่างไรก็ตามผลตอบแทนที่ได้รับส่วนใหญ่จะเป็นในรูปแบบของการจำหน่ายของที่ระลึก ซึ่งส่วนใหญ่ก็คือ เครื่องปั้นดินเผา ที่ถือว่าเป็นเอกลักษณ์ของเกาะเกร็ด นอกจากนี้ในงานประเพณีที่สำคัญของเกาะเกร็ด เช่น ประเพณีสงกรานต์ มีการจัดขบวนแห่ รวมถึงการแสดงแบบชาวมอญ ที่สามารถดึงดูดให้นักท่องเที่ยวเดินทางเข้ามาเยี่ยมชมเป็นจำนวนมาก จึงทำให้ประชาชนในเกาะเกร็ดเกิดความรัก ความหวงแหน และความภาคภูมิใจในสิ่งที่แสดงถึงความ เป็นเอกลักษณ์เฉพาะถิ่นของตน ซึ่งส่งผลให้เกิดความร่วมมือร่วมใจในการอนุรักษ์ โบราณสถานและวัฒนธรรมของชุมชน จะเห็นได้จากการจัดงานแสดงทางศิลปวัฒนธรรม ประเพณีของชุมชนเกิดขึ้น โดยอาศัยความร่วมมือร่วมใจของคนในเกาะเกร็ด เช่น ในวันที่ 13 เมษายน พ.ศ.2545 ที่ผ่านมามีประชาชนบนเกาะเกร็ดต่างร่วมมือในการจัดงานแสดง แสง สี เสียง ที่จัดให้มีขึ้นเป็นครั้งแรก ที่แสดงให้เห็นถึงประวัติความเป็นมา การเข้ามาตั้งถิ่นฐานของชุมชนบนเกาะเกร็ด รวมถึงการแสดงออกทางประเพณี วัฒนธรรม และวิถีชีวิตความเป็นอยู่ของคนในชุมชน ได้เป็นอย่างดี โดยนักแสดงทั้งหมดล้วนแล้วแต่เป็นคนในชุมชนบนเกาะเกร็ดที่ต้องการสืบทอดสิ่งที่มีคุณค่าของตนให้คงอยู่ตลอดไป ดังแสดงในรูป 5.2

รูป 5.2 แสดงการจัดงานแสง สี เสียงของเกาะเกร็ด

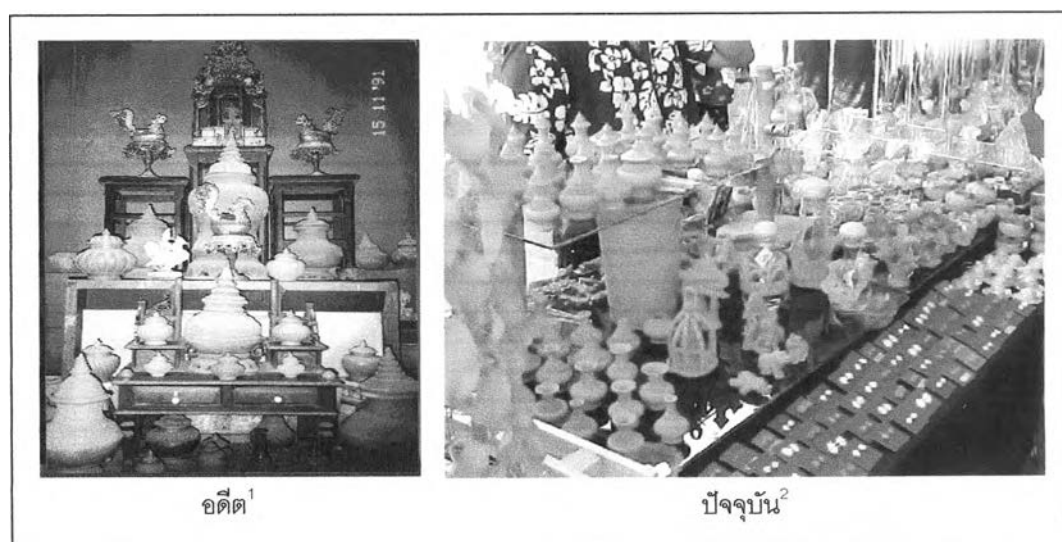


ที่มา : โดยผู้ศึกษา เมษายน 2545

(2) เกิดการลดคุณค่าของประเพณีวัฒนธรรมรวมถึงงานศิลปวัฒนธรรมของชุมชน (มีการดัดแปลง แก้ไข ตัดทอนให้เปลี่ยนแปลงไปจากเดิม)

ขณะที่มีการช่วยฟื้นฟูสืบทอดประเพณีและวัฒนธรรม ซึ่งเป็นผลที่ก่อให้เกิดประโยชน์ดังที่กล่าวมาแล้ว ย่อมมีผลกระทบด้านลบตามมาด้วย กล่าวคือ เมื่อนักท่องเที่ยวเดินทางเข้ามาท่องเที่ยวในชุมชน ก่อให้เกิดการนำศิลปวัฒนธรรมมาใช้เพื่อหวังผลประโยชน์ด้านกำไรทางการค้าเป็นตัวเงินจากการท่องเที่ยว เป็นเหตุให้รูปแบบดั้งเดิมของศิลปวัฒนธรรมเสื่อมโทรมไป เช่น งานประเพณีที่เกี่ยวข้องกับศาสนาและวัฒนธรรม มีการเลียนแบบมาให้นักท่องเที่ยวชม การแสดงที่ไม่เคร่งครัดทำให้คุณค่าของประเพณีมีความสำคัญลดน้อยลง หรือในเรื่องของศิลปหัตถกรรมของชุมชน ซึ่งการท่องเที่ยวทำให้ผู้ผลิต มุ่งคำนึงถึงการผลิตในด้านปริมาณของงานศิลปหัตถกรรมมากกว่าคุณภาพเพื่อสนองความต้องการของนักท่องเที่ยว โดยเร่งผลิตงานศิลปหัตถกรรมทำให้ขาดคุณค่าทางศิลปะอันละเอียดอ่อนประณีตบรรจง สภาพเช่นนี้อาจเป็นการทำลายคุณค่าศิลปหัตถกรรมของชุมชนให้ลดต่ำลงจนหมดความนิยมไป นอกจากนี้การผลิตงานศิลปหัตถกรรมเป็นสินค้าที่ระลึกให้แก่นักท่องเที่ยว โดยมุ่งเน้นปริมาณสินค้าและกำไรเป็นหลัก มักมีการปลอมแปลงผลิตสินค้าศิลปหัตถกรรมที่ด้อยคุณภาพ ทำให้คุณค่าของศิลปหัตถกรรมดั้งเดิมลดลงกลายเป็นพาณิชย์ศิลป์ไป ดังแสดงตัวอย่างในรูป 5.3 ที่แสดงการเปรียบเทียบงานเครื่องปั้นดินเผาในอดีตก่อนที่จะมีนักท่องเที่ยวเดินทางเข้ามามากเท่าปัจจุบัน กับในปัจจุบันที่มักจะผลิตขึ้นเพื่อเอาใจนักท่องเที่ยว

รูป 5.3 แสดงการเปรียบเทียบงานเครื่องปั้นดินเผาในอดีตกับในปัจจุบัน



ที่มา : 1. <http://www.data.cat.or.th/home/homepage/suteera/tkoakred.html> กรกฎาคม 2545

2. โดยผู้ศึกษา มิถุนายน 2545

แต่ผลกระทบด้านนี้จากการสำรวจ กลับพบว่า มีประชาชนส่วนใหญ่ไม่เห็นด้วยที่การท่องเที่ยวจะทำให้เกิดการลดคุณค่าของประเพณี วัฒนธรรม และงานศิลปหัตถกรรมของชุมชนบนเกาะเกร็ด ทั้งนี้ได้ให้เหตุผลว่าประเพณีที่เกิดขึ้นอาจมีการเปลี่ยนแปลงไปบ้าง ตามกาลเวลาที่ผ่านไป แต่ย่อมไม่ใช่เกิดจากการท่องเที่ยวเป็นสาเหตุหลัก สาเหตุเดียว การผลิตเครื่องปั้นดินเผาที่เช่นเดียวกัน เป็นงานอันทรงคุณค่าที่เกือบจะถูกกลบเลือนไปตามกาลเวลา โดยเฉพาะการปั้นหม้อน้ำลายวิจิตร แต่การท่องเที่ยวกลับมีส่วนทำให้งานเหล่านี้ฟื้นคืนขึ้นมา อันเป็นการสร้างงาน สร้างรายได้ และเผยแพร่เอกลักษณ์ของชุมชนบนเกาะเกร็ดได้เป็นอย่างดี อย่างไรก็ตามหากยังมีการดัดแปลงแก้ไขให้สิ่งที่มีคุณค่าทั้งทางด้านประเพณี วัฒนธรรม รวมถึงงานศิลปหัตถกรรม เพียงเพื่อเอาใจนักท่องเที่ยวแล้ว อาจส่งผลเสียต่อชุมชนบนเกาะเกร็ดในระยะยาวต่อไปได้

ง. ผลกระทบทางสิ่งแวดล้อม

การที่ชุมชนใดจะสามารถดึงดูดใจนักท่องเที่ยวให้เกิดการเดินทางเข้ามาท่องเที่ยวในชุมชนของตนนั้น จำต้องมีทรัพยากรการท่องเที่ยวอันเป็นสินค้าที่จะขายให้นักท่องเที่ยว ทรัพยากรการท่องเที่ยวก็คือ สิ่งแวดล้อมของชุมชน ทำให้การท่องเที่ยวกับสิ่งแวดล้อมมีความสัมพันธ์กันอย่างใกล้ชิด กล่าวคือ ถ้าหากการท่องเที่ยวทำให้สิ่งแวดล้อมหรือทรัพยากรการท่องเที่ยวอยู่ในสภาพที่น่าท่องเที่ยว ก็จะทำให้การท่องเที่ยวของชุมชนเจริญก้าวหน้า แต่ถ้าการท่องเที่ยวทำให้สิ่งแวดล้อมหรือทรัพยากรการท่องเที่ยวเสื่อมโทรม ก็จะไม่มีย่านักท่องเที่ยวเดินทางเข้ามาท่องเที่ยวยังชุมชนนั้น เราอาจแบ่งสิ่งแวดล้อมออกเป็น 2 ประเภทใหญ่ๆ ได้แก่ สิ่งแวดล้อมตามธรรมชาติ และสิ่งแวดล้อมที่มนุษย์สร้างขึ้น เมื่อมีการท่องเที่ยวเกิดขึ้นย่อมส่งผลกระทบต่อสิ่งแวดล้อมชุมชนทั้งด้านบวกและด้านลบ เมื่อพิจารณาถึงผลกระทบของการท่องเที่ยวต่อสิ่งแวดล้อมของ มีดังต่อไปนี้

(1) ปัญหาขยะ

สถานที่ท่องเที่ยวเมื่อมีนักท่องเที่ยวเดินทางเข้ามาท่องเที่ยวแล้ว ปัญหาหนึ่งที่เป็นสิ่งที่เกิดขึ้นและเห็นได้ชัดเมื่อนักท่องเที่ยวเดินทางกลับออกไปก็คือ ปัญหาขยะ สถานที่ท่องเที่ยวแทบทุกแห่งแม้ว่าจะมีการจัดการที่ดีอย่างไรก็มักจะหลีกเลี่ยงปัญหานี้ไม่พ้น ยังมีนักท่องเที่ยวเดินทางเข้ามาเท่าไร ปริมาณของขยะก็จะตามมามากเท่านั้น เกาะเกร็ดก็เช่นเดียวกัน ที่ต้องประสบปัญหานี้อย่างหลีกเลี่ยงไม่พ้น (รูป 5.4) โดยเฉพาะตั้งแต่ปีพ.ศ.2541 ที่ทางอำเภอปากเกร็ดและการท่องเที่ยวแห่งประเทศไทยได้มีการส่งเสริมให้เกาะเกร็ดเป็นแหล่งท่องเที่ยวเชิงวัฒนธรรม ทำให้มีนักท่องเที่ยวทั้งชาวไทยและชาวต่างประเทศเดินทางเข้ามา

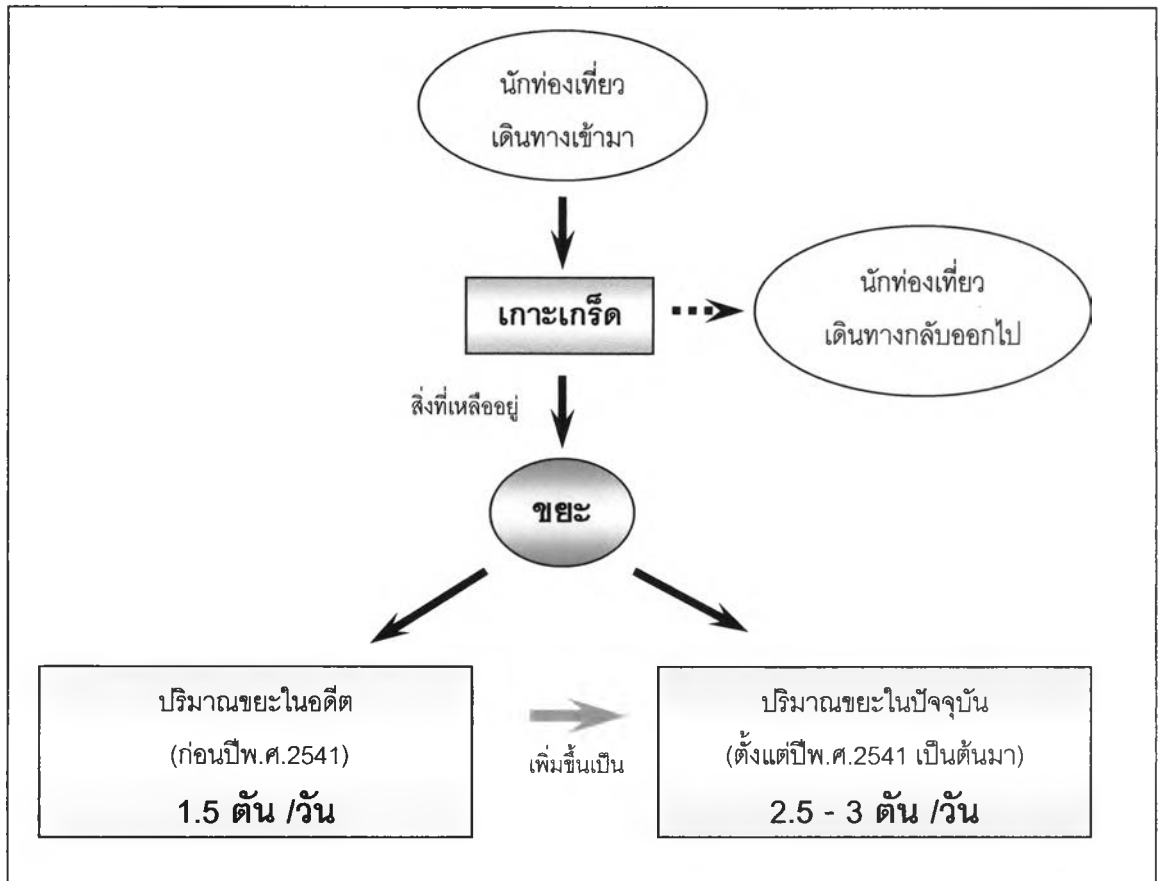
เยี่ยมชมนับเป็นจำนวนมากขึ้นกว่าเดิม ทำให้มีกิจการร้านค้าจำหน่ายสินค้าที่ระลึก หรือร้านจำหน่ายอาหารและเครื่องดื่มมากขึ้นตามไปด้วย ก่อให้เกิดปัญหาที่ตามมา คือ ปริมาณขยะที่เพิ่มขึ้น โดยเฉพาะในช่วงวันหยุด เสาร์-อาทิตย์ หรือวันหยุดราชการที่มีจำนวนนักท่องเที่ยวเดินทางเข้ามา มากกว่าวันธรรมดา ซึ่งจากเดิมมีปริมาณขยะ 1.5 ตันต่อวัน ก็เพิ่มเป็น 2.5 – 3 ตันต่อวัน ตั้งแต่ปี พ.ศ. 2541 เป็นต้นมา (ดังแสดงในแผนภูมิ 5.2) และนับวันจะทวีความรุนแรงเพิ่มมากขึ้น ประกอบกับวิธีการจัดการกับปริมาณขยะของเกาะเกร็ดจะทำได้ลำบากกว่าพื้นที่อื่นๆ เนื่องจากมีสภาพเป็นเกาะ จำเป็นต้องมีเรือเพื่อในสำหรับการขนขยะ ปัจจุบันมีเพียงแค่ 1 ลำ อีกทั้งพนักงานเก็บขยะมีเพียง 8 คน ซึ่งจะทำงานหนักมาก โดยเฉพาะในช่วงเช้าของวันจันทร์หลังจากที่นักท่องเที่ยวเดินทางกลับไปแล้ว ทำให้ประชาชนเกาะเกร็ดมีความเห็นว่ามีปัญหาในเรื่องของการกำจัดขยะมาเป็นอันดับ 6 จากปัญหาที่ประชาชนประสบทั้งหมด รวมถึงมีความเห็นว่าการท่องเที่ยวก่อให้เกิดปัญหาขยะมูลฝอยและสิ่งปฏิกูลในชุมชน คิดเป็นร้อยละ 67.0

รูป 5.4 แสดงปัญหาขยะในพื้นที่ตำบลเกาะเกร็ด



ที่มา : โดยผู้ศึกษา มิถุนายน 2545

แผนภูมิ 5.2 แสดงการเกิดปัญหาขยะของเกาะเกร็ด



(2) เกิดการพัฒนาปรับปรุงและช่วยรักษาสิ่งแวดล้อมของชุมชน

เมื่อมีนักท่องเที่ยวเดินทางเข้ามาในชุมชน ทำให้ชุมชนเห็นคุณค่าของสิ่งแวดล้อมอันเป็นทรัพยากรการท่องเที่ยว เป็นเหตุให้มีการช่วยกันรักษาสิ่งแวดล้อมของชุมชนให้อยู่ในสภาพที่ดีขึ้น เพื่อให้เกิดการดึงดูดให้นักท่องเที่ยวเดินทางเข้ามามากขึ้น แล้วอาศัยรายได้จากการท่องเที่ยวกลับมาสนับสนุนช่วยรักษาสิ่งแวดล้อมของชุมชน จากการสำรวจประชาชนบนเกาะเกร็ดส่วนใหญ่มีความคิดเห็นตรงกันว่า การท่องเที่ยวทำให้เกิดการพัฒนา ปรับปรุง และทำให้ประชาชนเกิดการช่วยรักษาสิ่งแวดล้อมของชุมชน ทำให้เกิดการพัฒนาและปรับปรุงสิ่งแวดล้อมของชุมชนให้ดีขึ้น เช่น การช่วยกันรักษาความสะอาด การปลูกต้นไม้ให้ร่มรื่น โดยเฉพาะในพื้นที่ที่การท่องเที่ยวเข้าไปถึง ดังแสดงตัวอย่างในรูป 5.5

รูป 5.5 แสดงการพัฒนา ปรับปรุง และช่วยรักษาสิ่งแวดล้อมของชุมชนบนเกาะเกร็ด

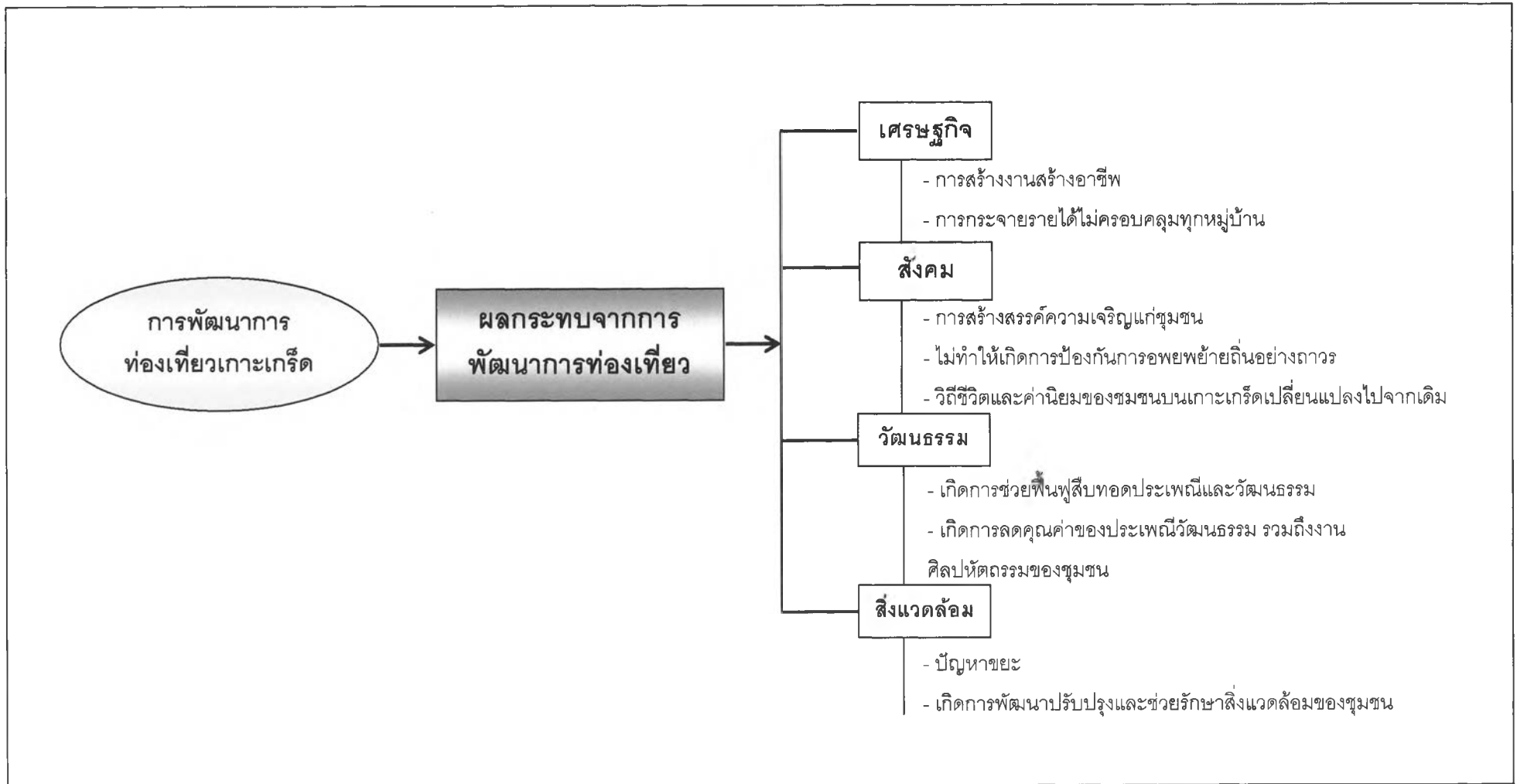


ที่มา : โดยผู้ศึกษา มิถุนายน 2545

2. การวิเคราะห์ผลกระทบจากการพัฒนาการท่องเที่ยว

จากการวิเคราะห์พบว่า การพัฒนาการท่องเที่ยวที่เกิดขึ้นบนเกาะเกร็ด ก่อให้เกิดผลกระทบทั้งทางด้านบวกหรือสิ่งที่เป็นประโยชน์ต่อชุมชน และด้านผลลบหรือสิ่งที่สร้างปัญหาต่อชุมชนบนเกาะเกร็ด การพัฒนาการท่องเที่ยวที่เกิดขึ้นทำให้เกิดการขยายตัวทางเศรษฐกิจ ส่งผลให้เกิดการสร้างงานสร้างอาชีพ แต่การกระจายรายได้กลับพบว่าไม่ครอบคลุมทุกหมู่บ้าน นอกจากนี้ยังไม่สามารถป้องกันการอพยพย้ายถิ่นออกของประชาชนบนเกาะเกร็ดได้อย่างถาวร รวมถึงทำให้วิถีชีวิตและค่านิยมของคนในชุมชนเปลี่ยนแปลงไปในทิศทางที่ต่างจากเดิม อย่างไรก็ตามการท่องเที่ยวก็ก่อให้เกิดการสร้างสรรคความเจริญแก่ชุมชน ช่วยฟื้นฟู สืบทอดประเพณีและวัฒนธรรม ทั้งยังทำให้เกิดการพัฒนาปรับปรุงแล้วช่วยรักษาสิ่งแวดล้อมของชุมชน ดังแสดงรายละเอียดในแผนภูมิ 5.3

แผนภูมิ 5.3 แสดงผลกระทบจากการพัฒนาการท่องเที่ยวเกาะเกร็ด



ตาราง 5.10 แสดงผลกระทบทางบวกจากการพัฒนาการท่องเที่ยวเกาะเกร็ด

	ลักษณะผลกระทบ	สาเหตุ	ผล	หลักฐาน-อ้างอิง
ด้านเศรษฐกิจ	1. การสร้างงานสร้างอาชีพ	- การขยายตัวของภาคบริการทางการท่องเที่ยว เช่น การมีร้านจำหน่ายสินค้าที่ระลึกเพิ่มสูงขึ้น	- สร้างรายได้ให้กับประชาชน - คุณภาพชีวิตดีขึ้น เนื่องจากมีรายได้เพิ่มสูงขึ้น	- แบบสอบถาม - การสัมภาษณ์ - การสำรวจภาคสนาม - สำนักงานพัฒนาชุมชน อ.ปากเกร็ด - สำนักงานเกษตร อ.ปากเกร็ด
ด้านสังคม	2. การสร้างสรรัศความเจริญแก่ชุมชน - ระบบคมนาคมขนส่ง - ไฟฟ้าและประปา - สิ่งอำนวยความสะดวกต่างๆ	- การพัฒนาโครงสร้างพื้นฐานเพื่อรองรับการท่องเที่ยว เช่น การพัฒนาท่าเรือ ถนนภายในเกาะ	- นักท่องเที่ยวและประชากรที่อาศัยอยู่บนเกาะเกร็ดได้รับความสะดวกในการท่องเที่ยวและการดำรงชีวิต	- แบบสอบถาม - การสัมภาษณ์ - การสำรวจภาคสนาม - องค์การบริหารส่วนตำบลเกาะเกร็ด
ด้านวัฒนธรรม	3. เกิดการช่วยฟื้นฟูสืบทอดประเพณีและวัฒนธรรม	- นักท่องเที่ยวให้ความสนใจประเพณีและวัฒนธรรมแบบมอญ สามารถดึงดูดให้นักท่องเที่ยวเข้ามาท่องเที่ยวยังเกาะเกร็ดได้	- ประชาชนหันกลับมาให้ความสำคัญกับประเพณีและวัฒนธรรมของตน - ประชาชนเกิดความรัก ความร่วมมือร่วมใจในการสืบทอดสิ่งที่มีคุณค่าของตน	- แบบสอบถาม - การสัมภาษณ์ - การสำรวจภาคสนาม - รายงานการวิจัย
ด้านสิ่งแวดล้อม	4. เกิดการพัฒนาปรับปรุงและช่วยรักษาสิ่งแวดล้อมของชุมชน	- เพื่อดึงดูดให้นักท่องเที่ยวเดินทางเข้ามาท่องเที่ยวยังเกาะเกร็ด	- ประชาชนช่วยกันรักษาสิ่งแวดล้อม	- แบบสอบถาม - การสัมภาษณ์ - การสำรวจภาคสนาม

ที่มา : จากการศึกษา

ตาราง 5.11 แสดงผลกระทบทางลบจากการพัฒนาการท่องเที่ยวเกาะเกร็ด

	ลักษณะผลกระทบ	สาเหตุ	ผล	หลักฐาน-อ้างอิง
ด้านเศรษฐกิจ	1. การกระจายรายได้ไม่ครอบคลุมทุกหมู่บ้าน	- นักท่องเที่ยวส่วนใหญ่จะเข้ามาท่องเที่ยวในหมู่ 1, 6 และ 7 เนื่องจากมีร้านค้าอยู่บริเวณนี้	- ประชาชนได้รับประโยชน์ส่วนใหญ่อยู่ในหมู่ 1, 6 และ 7 ทำให้ประชาชนในหมู่ที่เหลือรู้สึกว่าไม่ได้รับรายได้จากการท่องเที่ยวเท่าที่ควร	- แบบสอบถาม - การสัมภาษณ์ - การสำรวจภาคสนาม
ด้านสังคม	2. ไม่ทำให้เกิดการป้องกันการอพยพย้ายถิ่นอย่างถาวร	- อาชีพที่เกิดขึ้นส่วนใหญ่อยู่ในหมู่ 1, 6 และ 7 - นักท่องเที่ยวเดินทางเข้ามามากในช่วงเสาร์-อาทิตย์ เนื่องจากร้านค้าเปิดขายมากในช่วงนี้	- ยังคงมีประชาชนออกไปทำงานนอกเกาะเกร็ด	- แบบสอบถาม - การสัมภาษณ์ - การสำรวจภาคสนาม - สำนักระเบียบราษฎร อ.ปากเกร็ด
	3. วิถีชีวิตและค่านิยมของชุมชนบนเกาะเกร็ดเปลี่ยนแปลงไปในทิศทางที่ต่างจากเดิม	- ต้องการผลิตเครื่องปั้นดินเผาในปริมาณที่สูงขึ้นเพื่อให้ทันกับความต้องการของนักท่องเที่ยว - เกิดการให้บริการของมอเตอร์ไซด์รับจ้างเพื่ออำนวยความสะดวกให้กับนักท่องเที่ยว	- การนำเอาเทคโนโลยีเครื่องจักรกลเข้ามาใช้แทนแรงงานมือ - เกิดเสียงดังรบกวน	- แบบสอบถาม - การสัมภาษณ์ - การสำรวจภาคสนาม
ด้านวัฒนธรรม	4. เกิดการลดคุณค่าของประเพณีวัฒนธรรม รวมถึงงานศิลปหัตถกรรมของชุมชน	- เกิดการเปลี่ยนแปลงเพื่อเอาใจนักท่องเที่ยว - มีการนำสินค้าจากแหล่งอื่นเข้ามาขายมากขึ้น - มุ่งปริมาณและกำไรเป็นหลัก	- คุณค่าที่มีอยู่ลดลงกลายเป็นพาณิชย์ศิลป์ - หากไม่ได้รับการแก้ไขจะเกิดผลลบต่อเกาะเกร็ดในอนาคต เช่น หมดความนิยมในการเข้ามาของนักท่องเที่ยว	- แบบสอบถาม - การสัมภาษณ์ - การสำรวจภาคสนาม
ด้านสิ่งแวดล้อม	5. ปัญหาขยะ	- ปริมาณนักท่องเที่ยวเพิ่มสูงขึ้น - การจัดเก็บขยะไม่ทั่วถึง	- เกิดปัญหาขยะตกค้าง - เกิดความสกปรก	- แบบสอบถาม - การสัมภาษณ์ - การสำรวจภาคสนาม - องค์การบริหารส่วนตำบลเกาะเกร็ด - กรมส่งเสริมคุณภาพสิ่งแวดล้อม

ที่มา : จากการศึกษา

การวิเคราะห์และประเมินผลกระทบจากการพัฒนาเกาะเกร็ด จะประเมินเฉพาะผลกระทบทางด้านลบ เพื่อทราบระดับความรุนแรงของผลกระทบ มีขั้นตอนการวิเคราะห์ดังนี้

1. การกำหนดเกณฑ์การให้ค่าคะแนนของผลกระทบ แบ่งเป็น 3 ระดับ ดังนี้

มีผลกระทบมาก	ให้ค่าคะแนนเท่ากับ	3	คะแนน
มีผลกระทบปานกลาง	ให้ค่าคะแนนเท่ากับ	2	คะแนน
มีผลกระทบน้อย	ให้ค่าคะแนนเท่ากับ	1	คะแนน

โดยเกณฑ์การให้ค่าคะแนนนั้น พิจารณาจากข้อมูลทางสถิติจากหน่วยงานที่เกี่ยวข้อง การสัมภาษณ์เจ้าหน้าที่ ข้อมูลจากนักท่องเที่ยว รวมถึงข้อมูลจากแบบสอบถามและจากการสัมภาษณ์ประชาชนทั้งภาคเกษตร และนอกภาคเกษตร

2. นำค่าคะแนนจากประชาชนภาคเกษตรคูณกับนอกภาคเกษตร แสดงผลออกมาในค่ารวม และนำค่ารวมมาจัดกลุ่มระดับของผลกระทบ โดยแบ่งเป็น 3 ระดับ คือ

ระดับผลกระทบอยู่ในช่วง 19 - 27 คะแนน	มีผลกระทบมาก
ระดับผลกระทบอยู่ในช่วง 10 - 18 คะแนน	มีผลกระทบปานกลาง
ระดับผลกระทบอยู่ในช่วง 1 - 9 คะแนน	มีผลกระทบน้อย

จากการประเมินระดับความรุนแรงของผลกระทบที่เกิดขึ้นจากการพัฒนาการท่องเที่ยวบนเกาะเกร็ด ในแต่ละประเด็น สามารถจัดกลุ่มตามระดับความรุนแรงของผลกระทบได้ดังนี้

ระดับที่ 1 ระดับความรุนแรงของผลกระทบมาก เป็นผลกระทบด้านสิ่งแวดล้อม ได้แก่

- ปัญหาขยะ

ระดับที่ 2 ระดับความรุนแรงของผลกระทบปานกลาง เป็นผลกระทบด้านเศรษฐกิจ และ สังคม ได้แก่

- การกระจายรายได้ไม่ครอบคลุมทุกหมู่บ้าน

- ไม่ทำให้เกิดการป้องกันการอพยพย้ายถิ่นอย่างถาวร

ตาราง 5.12 แสดงการวิเคราะห์ผลกระทบทางด้านลบจากการพัฒนาการท่องเที่ยวเกาะเกร็ด

ประเด็น	ลักษณะผลกระทบ	ระดับความรุนแรงของผลกระทบ			ผลรวม	ระดับผลกระทบ
		ประชาชน ภาคเกษตร	ประชาชน นอกภาคเกษตร	การวิเคราะห์จาก หลักฐานอื่นๆ		
ด้านเศรษฐกิจ	1. การกระจายรายได้ไม่ครอบคลุมทุกหมู่บ้าน	2	2	3	12	ปานกลาง
ด้านสังคม	2. ไม่ทำให้เกิดการป้องกันการอพยพย้ายถิ่นอย่างถาวร	3	2	2	12	ปานกลาง
	3. วิถีชีวิตและค่านิยมของชุมชนบนเกาะเกร็ดเปลี่ยนแปลงไปในทิศทางที่ต่างจากเดิม	2	2	2	8	น้อย
ด้านวัฒนธรรม	4. เกิดการลดคุณค่าของประเพณีวัฒนธรรม รวมถึงงานศิลปหัตถกรรมของชุมชน	2	1	3	6	น้อย
ด้านสิ่งแวดล้อม	5. ปัญหามลพิษ	3	3	3	27	มาก

ที่มา : จากการศึกษา

เกณฑ์การให้ค่าคะแนน

มีผลกระทบมาก	ให้ค่าคะแนนเท่ากับ	3	คะแนน
มีผลกระทบปานกลาง	ให้ค่าคะแนนเท่ากับ	2	คะแนน
มีผลกระทบน้อย	ให้ค่าคะแนนเท่ากับ	1	คะแนน

เกณฑ์การจัดกลุ่ม

ระดับผลกระทบอยู่ในช่วง 19 – 27 คะแนน	มีผลกระทบมาก
ระดับผลกระทบอยู่ในช่วง 10 – 18 คะแนน	มีผลกระทบปานกลาง
ระดับผลกระทบอยู่ในช่วง 1 – 9 คะแนน	มีผลกระทบน้อย

ระดับที่ 3 ระดับความรุนแรงของผลกระทบน้อย เป็นผลกระทบด้านสังคม และ วัฒนธรรม ได้แก่

- วิถีชีวิตและค่านิยมของสังคมของชุมชนบนเกาะเกิดเปลี่ยนแปลงไปในทิศทางที่ต่างจากเดิม

- เกิดการลดคุณค่าของประเพณีวัฒนธรรมรวมถึงงานศิลปวัฒนธรรมของชุมชน (มีการดัดแปลง แก้ไข ตัดทอนให้เปลี่ยนแปลงไปจากเดิม)

ข. ผลกระทบจากการพัฒนาการท่องเที่ยวต่อเอกลักษณ์และคุณค่าของเกาะเกร็ด

นอกจากการศึกษาเอกลักษณ์และคุณค่าของเกาะเกร็ด ซึ่งเป็นสิ่งที่ประชาชนบนเกาะเกร็ด รวมถึงหน่วยงานราชการและเอกชนที่เกี่ยวข้อง ควรตระหนักถึง รับรู้ และเข้าใจถึงคุณค่าต่างๆ ที่มีอยู่ทั้งทางด้านประวัติศาสตร์ สุนทรียศาสตร์ และวัฒนธรรม รวมถึงรับรู้ถึงผลกระทบจากการพัฒนาการท่องเที่ยวมีอะไรบ้างนั้น จำเป็นต้องศึกษาผลกระทบจากการพัฒนาการท่องเที่ยวต่อเอกลักษณ์และคุณค่าของเกาะเกร็ดร่วมด้วย ซึ่งหมายความว่า เมื่อมีการท่องเที่ยวเกิดขึ้นบนเกาะเกร็ดแล้ว การท่องเที่ยวที่เกิดขึ้นนั้นไปทำลายเอกลักษณ์หรือคุณค่าของเกาะเกร็ดบ้างหรือไม่ อย่างไร ทั้งนี้เพื่อต้องการให้ประชาชนทุกคนบนเกาะเกร็ดช่วยกันรักษาสิ่งที่มีคุณค่าเหล่านั้นไว้ แต่ก็ยังสามารถนำมาใช้ประโยชน์ได้โดยไม่ทำลาย เพื่อให้สิ่งที่มีคุณค่าอยู่คู่เกาะเกร็ดตลอดไป

การวิเคราะห์และประเมินผลกระทบจากการพัฒนาการท่องเที่ยวต่อเอกลักษณ์และคุณค่าของเกาะเกร็ด เพื่อทราบระดับของผลกระทบ มีขั้นตอนการวิเคราะห์ดังนี้

1. การกำหนดเกณฑ์การให้ค่าคะแนนของผลกระทบ แบ่งเป็น 3 ระดับ ดังนี้

มีผลกระทบมาก	ให้ค่าคะแนนเท่ากับ	3	คะแนน
มีผลกระทบปานกลาง	ให้ค่าคะแนนเท่ากับ	2	คะแนน
มีผลกระทบน้อย	ให้ค่าคะแนนเท่ากับ	1	คะแนน

โดยเกณฑ์การให้ค่าคะแนนการวิเคราะห์ผลกระทบจากการพัฒนาการท่องเที่ยว ต่อเอกลักษณ์และคุณค่าของเกาะเกร็ดในการทำการศึกษาคั้งนี้ พิจารณาจากการวิเคราะห์ใน บทที่ 4 รวมถึงเอกสารงานวิจัยที่เกี่ยวข้อง ได้เกณฑ์การพิจารณาต่อคุณค่า ดังต่อไปนี้

- ก. การพัฒนาการท่องเที่ยวทำให้เอกลักษณ์และคุณค่าของเกาะเกร็ด เป็นที่รู้จักของนักท่องเที่ยว นักท่องเที่ยวเดินทางมาเยี่ยมชม
- ข. การพัฒนาการท่องเที่ยวทำให้มีการนำสิ่งที่มีเอกลักษณ์และ ทรวงคุณค่าของเกาะเกร็ด กลับมาสร้างรายได้เข้าสู่ชุมชน
- ค. การพัฒนาการท่องเที่ยวทำให้ประชาชนในเกาะเกร็ด เกิดความ ร่วมมือร่วมใจในการดูแลรักษา
- ง. การพัฒนาการท่องเที่ยวทำให้มีการนำสิ่งที่มีเอกลักษณ์และมีคุณค่า ของเกาะเกร็ดมาใช้ประโยชน์ในทางที่ไม่เหมาะสม ก่อให้เกิดปัญหา ด้านลบเกิดขึ้น

2. นำค่าคะแนนที่ได้ แสดงผลออกมาในค่ารวม และนำค่ารวมมาจัดกลุ่มระดับ ของผลกระทบต่อคุณค่า โดยแบ่งเป็น 3 ระดับ คือ

ระดับผลกระทบอยู่ในช่วง	9 – 12 คะแนน	มีผลกระทบน้อย
ระดับผลกระทบอยู่ในช่วง	5 – 8 คะแนน	มีผลกระทบปานกลาง
ระดับผลกระทบอยู่ในช่วง	1 – 4 คะแนน	มีผลกระทบมาก

จากการประเมินระดับความรุนแรงของผลกระทบที่เกิดขึ้นจากการพัฒนาการ ท่องเที่ยวบนเกาะเกร็ด ในแต่ละประเด็น สามารถจัดกลุ่มตามระดับของผลกระทบได้ดังนี้ (ดูตาราง 5.14 ประกอบ)

ระดับที่ 1 เอกลักษณ์และคุณค่าของเกาะเกร็ดที่การพัฒนา การท่องเที่ยวส่งผลกระทบมากที่สุด ได้แก่ เครื่องปั้นดินเผา (12 คะแนน) ชุมชน เครื่องปั้นดินเผา (11 คะแนน) และวัดปรมัยยิกาวาส (11 คะแนน) และ อาหารเกาะเกร็ด (9 คะแนน) ซึ่งจุดประสงค์หลักของการเข้ามาของนักท่องเที่ยวก็คือ การเข้ามาชม และสัมผัส สิ่ง เหล่านี้ ผลจากการที่ได้รับการส่งเสริมการท่องเที่ยว ทำให้คุณค่าที่กล่าวมาได้รับผลกระทบมาก

ที่สุด โดยมีทั้งผลกระทบทางด้านบวกและผลกระทบทางด้านลบ ดังได้กล่าวรายละเอียดไว้ใน ตาราง 5.14

ระดับที่ 2 เอกลักษณะและคุณค่าของเกาะเกร็ดที่การพัฒนาการท่องเที่ยวส่งผลกระทบในระดับรองลงมา ได้แก่ ศูนย์วัฒนธรรมชุมชนกวางอาม่าน (8 คณะ) ประเพณีและวัฒนธรรม (8 คณะ) เต่าเผาเครื่องปั้นดินเผา (เต่าเผาโบราณ) (7 คณะ) วัดไม้ล้อม (7 คณะ) วัดเสาธงทอง (7 คณะ) ชุมชนเกษตรกรรม(6 คณะ) เจดีย์มอญที่แจ้งัดเกร็ด(เจดีย์เอียง) (6 คณะ) พิพิธภัณฑ์วัดปรมย์ยิกาวาส (6 คณะ) วัดฉิมพลีสุทธาวาส (6 คณะ) และชุมชนที่อาศัยอยู่ริมน้ำ (5 คณะ) คุณค่าที่อยู่ในระดับนี้ ต่างได้รับผลกระทบทั้งทางด้านบวกและผลกระทบทางด้านลบจากการพัฒนาทางการท่องเที่ยว ดังได้กล่าวรายละเอียดไว้ในตาราง 5.14

ระดับที่ 3 เอกลักษณะและคุณค่าของเกาะเกร็ดที่การพัฒนาการท่องเที่ยวส่งผลกระทบต่อน้อยที่สุด ได้แก่ วัดป่าเลไลย์ (4 คณะ) วัดศาลากุน (4 คณะ) งานเครื่องกระดาศมอญ (2 คณะ) วัดมะขามทอง (1 คณะ) และวัดจันทร์ (1 คณะ) ถึงแม้ว่าการเข้ามาของการท่องเที่ยวจะไม่ส่งผลกระทบต่อคุณค่าเหล่านี้มากนัก ดังรายละเอียดในตาราง 5.1 แต่อย่างไรก็ตามสิ่งเหล่านี้ล้วนมีคุณค่าอยู่ในตัวของมัน ซึ่งไม่ควรที่จะละเลยปล่อยให้สูญหายไปตามกาลเวลา

ตาราง 5.13 แสดงผลกระทบจากการพัฒนาการท่องเที่ยวต่อเอกลักษณ์และคุณค่าของเกาะเกร็ด

ชื่อ	เป็นที่รู้จักของนักท่องเที่ยว	ทำให้เกิดรายได้	เกิดการช่วยกันดูแลและรักษา	มีสภาพปัญหาเกิดขึ้น	ค่าคะแนนรวม	ผลกระทบต่อคุณค่าที่เกิดขึ้น
1. เจดีย์มอญที่แก่งลัดเกร็ด(เจดีย์เอียง)	3	-	1	2	6	- เป็นที่รู้จักของนักท่องเที่ยว กลายเป็น landmark ของเกาะเกร็ด (+) - ปัจจุบันมีสภาพทรุดโทรม ขาดการดูแลเอาใจใส่(-) - นักท่องเที่ยวบางส่วนไม่ให้ความเคารพเท่าที่ควร เช่น ไปนั่งตามฐานเจดีย์ ทิ้งขยะไว้บริเวณฐานเจดีย์(-)
2. วัดฉิมพลีสุทรวาส	2	1	2	1	6	- นักท่องเที่ยวรู้จัก และอยู่ในเส้นทางเดินทางท่องเที่ยวในปัจจุบัน(+) - รายได้ที่ได้มาจากการบริจาคเงินทำบุญต่างๆ ของนักท่องเที่ยว(+) - เกิดการบำรุงรักษาสภาพวัด มิให้ชำรุดทรุดโทรมหรือถูกทิ้งร้างไป(+)
3. วัดป่าเลย์ลีย์	2	-	-	2	4	- ถึงแม้จะเป็นวัดร้าง แต่เนื่องจากอยู่ติดกับวัดฉิมพลีทำให้มีนักท่องเที่ยวเดินทางไปเยี่ยมชม(+) - ถูกปล่อยให้ชำรุดทรุดโทรม ขาดการดูแล ถ้าหากปล่อยต่อไปอาจเหลือเพียงแค่อังคาร(-)
4. วัดศาลากุน	1	-	1	2	4	- นักท่องเที่ยวไม่ค่อยให้ความสนใจ เนื่องจากไม่ได้อยู่ในเส้นทางท่องเที่ยวในปัจจุบัน(-) - โบสถ์หรือวิหารถูกปิดประตูล็อกไว้เสมอ ไม่ได้เปิดให้นักท่องเที่ยวเข้าไปสักการะบูชา(-)
5. วัดจันทร์	-	-	-	1	1	- นักท่องเที่ยวไม่รู้จัก(-) - ขาดการดูแลเอาใจใส่ และไม่ได้รับการพัฒนาด้านการท่องเที่ยวใดๆ จนปัจจุบันแทบไม่หลงเหลือสภาพว่าเคยเป็นวัดอยู่เลย (-) - สถานที่ที่เคยเป็นวัดต่อไปอาจจะถูกสิ่งก่อสร้างอื่นเข้ามาแทนที่ ทำให้ไม่หลงเหลือให้ลูกหลาน(-)

ชื่อ	เป็นที่รู้จักของ นักท่องเที่ยว	ทำให้เกิดรายได้	เกิดการช่วยกัน ดูแลและรักษา	มีสภาพปัญหา เกิดขึ้น	ค่าคะแนน รวม	ผลกระทบต่อคุณค่าที่เกิดขึ้น
6. วัดมะขามทอง	-	-	-	1	1	- นักท่องเที่ยวไม่รู้จัก(-) - ขาดการดูแลเอาใจใส่ และไม่ได้ได้รับการพัฒนาด้านการท่องเที่ยวใดๆ จนปัจจุบันแทบไม่หลงเหลือสภาพที่เคยเป็นวัดอยู่เลย (-) - สถานที่ที่เคยเป็นวัดต่อไปอาจจะถูกสิ่งก่อสร้างอื่นเข้ามาแทนที่ ทำให้ ไม่หลงเหลือให้ลูกหลาน(-)
7. วัดเสาชิงช้า	2	2	2	1	7	- นักท่องเที่ยวรู้จัก และอยู่ในเส้นทางเดินทางท่องเที่ยวในปัจจุบัน(+) - รายได้ที่ได้มาจากการบริจาคเงินทำบุญต่างๆ ของนักท่องเที่ยว(+) - เกิดการบำรุงรักษาสภาพวัด มิให้ชำรุดทรุดโทรมหรือถูกทิ้งร้างไป(+) - การจัดวางของร้านค้าไม่ค่อยเป็นระเบียบ(-)
8. วัดไม้ล้อม	2	2	2	1	7	- นักท่องเที่ยวรู้จัก และอยู่ในเส้นทางเดินทางท่องเที่ยวในปัจจุบัน(+) - รายได้ที่ได้มาจากการบริจาคเงินทำบุญต่างๆ ของนักท่องเที่ยว(+) - เกิดการบำรุงรักษาสภาพวัด มิให้ชำรุดทรุดโทรมหรือถูกทิ้งร้างไป(+) - การจัดวางของร้านค้าไม่ค่อยเป็นระเบียบ(-)
9. วัดปรมัยยิกาวาส	3	2	3	3	11	- นักท่องเที่ยวรู้จักดี และอยู่ในเส้นทางเดินทางท่องเที่ยวในปัจจุบัน(+) - รายได้ที่ได้มาจากการบริจาคเงินทำบุญต่างๆ ของนักท่องเที่ยว(+) - เกิดการบำรุงรักษาสภาพวัด มิให้ชำรุดทรุดโทรมหรือถูกทิ้งร้างไป(+) - การจัดวางของร้านค้าไม่ค่อยเป็นระเบียบ(-) - เกิดความไม่สงบ นักท่องเที่ยวเสี่ยงดัง เนื่องจากเป็นศูนย์กลางการ เข้า-ออกเกาะเกร็ด รวมถึงเกิดปัญหาขยะ(-)
10. พิพิธภัณฑ์วัด ปรมัยยิกาวาส	2	1	3	-	6	- นักท่องเที่ยวรู้จัก และอยู่ในเส้นทางเดินทางท่องเที่ยวในปัจจุบัน(+) - รายได้ที่ได้มาจากนักท่องเที่ยว(+) - ทำให้เกิดการอนุรักษ์ เก็บรักษาสิ่งที่มีคุณค่าหายากของเกาะเกร็ด(+)

ชื่อ	เป็นที่รู้จักของ นักท่องเที่ยว	ทำให้เกิดรายได้	เกิดการช่วยกัน ดูแลและรักษา	มีสภาพปัญหา เกิดขึ้น	ค่าคะแนน รวม	ผลกระทบต่อคุณค่าที่เกิดขึ้น
11. ศูนย์วัฒนธรรม ชุมชนกวานอามาน (พิพิธภัณฑ์ เครื่องปั้นดินเผา)	3	-	3	2	8	- นักท่องเที่ยวรู้จักดี และอยู่ในเส้นทางเดินทางท่องเที่ยวในปัจจุบัน(+) - ทำให้เกิดการอนุรักษ์ เก็บรักษาสิ่งที่มีคุณค่าและหายากของ เกาะเกร็ด(+) - เป็นพิพิธภัณฑ์ส่วนบุคคล ไม่ได้เก็บค่าเข้าชมทำให้เกิดปัญหาในการ ดูแลรักษา/ นักท่องเที่ยวบางคนขาดความระมัดระวังในการเข้าชม ทำให้เกิดความเสียหายแก่ชิ้นงาน(-)
12. เต้าเผา เครื่องปั้นดินเผา (เต้าเผาโบราณ)	3	-	2	2	7	- เป็นสิ่งดึงดูดให้นักท่องเที่ยวมาเที่ยวชม อยู่ในเส้นทางเดินทาง ท่องเที่ยวในปัจจุบัน(+) - ทำให้เกิดการช่วยกันดูแลรักษา(+) - แต่มีประชาชนบางส่วนไม่ได้ให้ความสำคัญ มีหลายเต้าที่ถูกทิ้งร้าง ไป ซึ่งจะส่งผลกระทบต่ออนาคตหากสูญหายไปหมด(-)
13. เครื่องปั้นดินเผา	3	3	3	3	12	- นักท่องเที่ยวรู้จักเป็นอย่างดี เป็นสิ่งดึงดูดให้นักท่องเที่ยวมาเที่ยว เกาะเกร็ด(+) - นำรายได้มาสู่เกาะเกร็ด(+) - ทำให้เกิดการสืบทอดงานปั้นดินเผาต่อ หากไม่มีการท่องเที่ยวแล้ว อาจทำให้ประชาชนรุ่นต่อมาเปลี่ยนไปประกอบอาชีพอื่นแทน และงาน ปั้นเครื่องปั้นดินเผาเหล่านี้ก็คงสูญหายไปมากที่สุด(+) - ในปัจจุบัน รูปแบบผลิตภัณฑ์เปลี่ยนไป เกิดการปรับปรุงเปลี่ยนแปลง เพื่อเอาใจนักท่องเที่ยว เกิดการลดคุณค่าของงานเกิดขึ้น(-)
14. งานเครื่องกระดาษ มอญ	1	-	1	-	2	- ไม่ได้มีการเผยแพร่เท่าที่ควร ทำให้นักท่องเที่ยวส่วนใหญ่ไม่รู้จักว่า คืออะไร ทั้งๆ ที่เป็นงานศิลปหัตถกรรมที่หาดูได้ยาก และเป็นสิ่งที่มี คุณค่ามากสิ่งหนึ่ง(-)

ชื่อ	เป็นที่รู้จักของ นักท่องเที่ยว	ทำให้เกิดรายได้	เกิดการช่วยกัน ดูแลและรักษา	มีสภาพปัญหา เกิดขึ้น	ค่าคะแนน รวม	ผลกระทบต่อคุณค่าที่เกิดขึ้น
15. ชุมชนที่อาศัยอยู่ ริมน้ำ	3	-	1	1	5	- เนื่องจากเกาะเกร็ดมีสภาพเป็นเกาะ ลักษณะที่นักท่องเที่ยวของเข้า มาแล้วเห็นได้เด่นชัดคือ บ้านเรือนที่ตั้งอยู่ริมน้ำ ทำให้เป็นที่รู้จักของ นักท่องเที่ยวและเกิดการมาท่องเที่ยวสัมผัสวิถีชีวิตริมน้ำเกิดขึ้น(+) - การท่องเที่ยวมีส่วนทำให้วิถีชีวิตริมน้ำเกิดการเปลี่ยนแปลงไป เกิด ความไม่สงบในการดำรงชีวิต เช่น เสียงดังของเรือของนักท่องเที่ยว (-)
16. ชุมชน เกษตรกรรม	1	1	1	3	6	- นักท่องเที่ยวไม่ค่อยรู้จัก เนื่องจากไม่ได้อยู่ในเส้นทางเดินทาง ท่องเที่ยวในปัจจุบัน อีกทั้งยังไม่ได้ได้รับการเผยแพร่ประชาสัมพันธ์การ ท่องเที่ยวเชิงเกษตรเท่าที่ควร ทำให้มีเพียงนักท่องเที่ยวเพียงกลุ่มหนึ่ง เท่านั้นที่รู้จักและเดินทางมาเยี่ยมชม ทั้งนี้ เป็นสิ่งที่น่าสนใจมาก(-)
17. ชุมชน เครื่องปั้นดินเผา	3	3	2	3	11	- นักท่องเที่ยวรู้จักเป็นอย่างดี เป็นสิ่งดึงดูดให้นักท่องเที่ยวมาเที่ยว เกาะเกร็ด(+) - รายได้ที่ได้มาของเกาะเกร็ดส่วนใหญ่เกิดขึ้นบนชุมชนที่ประกอบ อาชีพการทำเครื่องปั้นดินเผา(+) - เกิดความแออัด นักท่องเที่ยวทำให้เกิดความไม่สงบ มีการจัดวาง ร้านค้าอย่างไม่เป็นระเบียบ เกิดปัญหาการทิ้งขยะตามรายทาง(-)
18. ประเพณีและ วัฒนธรรม	2	-	3	3	8	- นักท่องเที่ยวรู้จัก เป็นสิ่งดึงดูดให้นักท่องเที่ยวมาเที่ยวเกาะเกร็ด(-) - ทำให้เกิดการอนุรักษ์ประเพณีและวัฒนธรรมมอญ(+) - ในปัจจุบัน เกิดการปรับปรุงเปลี่ยนแปลงเพื่อเอานักท่องเที่ยว(-)
19. อาหารเกาะเกร็ด	3	3	3	-	9	- นักท่องเที่ยวรู้จัก เป็นสิ่งดึงดูดให้นักท่องเที่ยวมาเที่ยวเกาะเกร็ด(+) - รายได้ที่ได้มาจากการจำหน่ายให้แก่นักท่องเที่ยวเป็นส่วนใหญ่(+) - ทำให้เกิดการสืบทอดการทำอาหารคาวหวานทั้งแบบมอญและ อาหารชาววัง(+)

ที่มา : จากการศึกษา

5.4 ศักยภาพและข้อจำกัดของเกาะเกร็ดที่มีต่อการท่องเที่ยว

การศึกษาลักษณะทางกายภาพ เศรษฐกิจ และสังคม เอกลักษณ์และคุณค่า รวมถึงสถานการณ์การท่องเที่ยวและผลกระทบที่กล่าวมาทั้งหมด สามารถบอกถึงศักยภาพและข้อจำกัดของเกาะเกร็ดที่เป็นการวิเคราะห์จุดแข็ง (Strengths) จุดอ่อน (Weakness) โอกาส (Opportunities) และภาวะคุกคาม (Treats) ของเกาะเกร็ด หรือเรียกว่า SWOT ANALYSIS ซึ่งจะทำให้เข้าใจถึงลักษณะเกาะเกร็ดในปัจจุบันได้ดียิ่งขึ้น เพื่อเป็นประโยชน์ต่อการศึกษาแนวทางในการพัฒนาการท่องเที่ยวอย่างยั่งยืนของเกาะเกร็ด โดยหาแนวทางแก้ไขจุดอ่อนที่มีอยู่ และเสริมจุดแข็งให้แกร่งเพิ่มขึ้น ดังแสดงรายละเอียดในแผนภูมิ 5.4

แผนภูมิ 5.4 แสดงศักยภาพและข้อจำกัดของเกาะเกร็ด

<ul style="list-style-type: none"> - ความเจริญ รวมถึงสิ่งอำนวยความสะดวกสบายที่อยู่ภายนอกเกาะ ทำให้เป็นปัจจัยดึงดูดให้ประชาชนส่วนใหญ่ยังคงออกไปหางานทำนอกเกาะ - องค์กรภาครัฐที่เกี่ยวข้อง ยังไม่ได้กระจายบทบาทและหน้าที่ให้กับชุมชนท้องถิ่นในการบริหาร และจัดการพัฒนาการท่องเที่ยวเท่าที่ควร - ราคาพืชผลการเกษตรตกต่ำ รวมถึงขาดการส่งเสริมด้านการตลาด - มีแหล่งท่องเที่ยวแหล่งอื่นที่อยู่ในพื้นที่ริมแม่น้ำเจ้าพระยา ที่มีลักษณะการท่องเที่ยวที่คล้ายคลึงกันกับเกาะเกร็ด 	<ul style="list-style-type: none"> - เส้นทางเข้าสู่เกาะเกร็ดมีเพียงเส้นทางเดียว คือทางน้ำ - ขาดแคลนแรงงานฝีมือและกึ่งฝีมือ - ประชาชนภายในชุมชนยังขาดการมีส่วนร่วม - ประชาชนขาดความรู้ ความเข้าใจในเรื่องของการท่องเที่ยวที่จะก่อให้เกิดประโยชน์อย่างแท้จริงและยั่งยืน - ไม่มีองค์กรที่ทำหน้าที่เกี่ยวกับการท่องเที่ยวโดยตรง - องค์กรที่มีอยู่ไม่มีบทบาทในการวางแผนพัฒนา และจัดการการท่องเที่ยวของเกาะเกร็ดโดยตรง - การประชาสัมพันธ์ยังไม่ดีพอ ที่จะทำให้เกาะเกร็ดเป็นที่รู้จักแก่ประชาชนโดยทั่วไป
<ul style="list-style-type: none"> - ทางจังหวัดนนทบุรีใช้เครื่องบินดินเผาเป็นสื่อในการเชิญชวนให้นักท่องเที่ยวเดินทางมาเที่ยวยังจังหวัดนนทบุรี และเกาะเกร็ด - อยู่ใกล้กับกรุงเทพมหานคร นักท่องเที่ยวเดินทางมาได้สะดวกรวดเร็ว และสามารถไปเข้า-เย็นกลับได้ภายในวันเดียว - มีการเชื่อมโยงแหล่งท่องเที่ยวอื่นทั้งภายในจังหวัดเดียวกันหรือจังหวัดอื่น โดยเฉพาะร่วมกับชุมชนที่มีพื้นที่อยู่ริมแม่น้ำเจ้าพระยา <p>ที่มา : จากการศึกษา</p>	<ul style="list-style-type: none"> - มีลักษณะทำเลที่ตั้ง ที่เหมาะแก่การท่องเที่ยว - มีแม่น้ำเจ้าพระยาไหลผ่าน เหมาะนำมาใช้ประโยชน์ด้านการเกษตร ด้านอุตสาหกรรมในครัวเรือน รวมถึงด้านการท่องเที่ยว - มีทรัพยากรที่เอื้อประโยชน์ต่อการท่องเที่ยวทั้งทางธรรมชาติ และวัฒนธรรม - มีวัฒนธรรมและประเพณีพื้นถิ่นที่มีคุณค่าและเป็นเอกลักษณ์ คือ ความเป็นมอญ เป็นสิ่งดึงดูดให้นักท่องเที่ยวเดินทางเข้ามา

5.5 แนวโน้มการพัฒนาการท่องเที่ยวในอนาคตของเกาะเกร็ด

จากนโยบายและแนวทางการพัฒนาการท่องเที่ยวในระดับต่างๆ สถานการณ์การท่องเที่ยวของเกาะเกร็ด รวมถึงศักยภาพและข้อจำกัดที่กล่าวมา พบว่า เกาะเกร็ดกำลังได้รับความสนใจจากนักท่องเที่ยวเป็นอย่างมาก แต่เนื่องจากข้อจำกัดทางด้านข้อมูลดังที่กล่าวมาข้างต้นแล้ว ยังไม่มีหน่วยงานใดที่ทำการเก็บรวบรวมตัวเลขของจำนวนนักท่องเที่ยวในการมาท่องเที่ยวที่เกาะเกร็ด ทำให้ไม่สามารถนำข้อมูลที่แท้จริงมาทำการคาดการณ์จำนวนนักท่องเที่ยวในอนาคตได้

ดังนั้นการศึกษาหาจำนวนนักท่องเที่ยวในอดีตที่มาท่องเที่ยวเกาะเกร็ดนั้น ผู้ศึกษา กำหนดให้เริ่มต้นตั้งแต่ปีพ.ศ.2541 จนถึงปัจจุบัน เนื่องจากเกาะเกร็ดเปิดตัวสู่สายตานักท่องเที่ยวเมื่อวันที่ 16 ตุลาคม พ.ศ.2540 และตัวเลขที่ได้มาจากการประมาณการจากการสัมภาษณ์เท่านั้น โดยทำการสัมภาษณ์นายเชนட் กระจันทร์ ปลัดองค์การบริหารส่วนตำบลเกาะเกร็ด ดังแสดงในตาราง 5.14

ตาราง 5.14 แสดงจำนวนนักท่องเที่ยวที่มาท่องเที่ยวเกาะเกร็ด ตั้งแต่ปีพ.ศ.2541 – 2545

ปีพ.ศ.	จำนวนนักท่องเที่ยวต่อวัน		จำนวนนักท่องเที่ยว โดยเฉลี่ยต่อวัน	จำนวนนักท่องเที่ยว โดยเฉลี่ยต่อปี
	วันธรรมดา	วันเสาร์ - อาทิตย์		
2541	100	1,000	357	130,305
2542	200	1,500	571	208,415
2543	300	2,000	786	286,890
2544	400	2,500	1,000	365,000
2545	500	2,500	1,071	390,915

ที่มา : จากการสัมภาษณ์ และคำนวณจากจำนวนเที่ยวของการเดินเรือข้ามฟาก

สำหรับในปีพ.ศ.2545 นอกจากข้อมูลที่ได้จากการสัมภาษณ์แล้ว ยังพิจารณาร่วมกับการเก็บข้อมูลภาคสนาม โดยใช้จำนวนนักท่องเที่ยวที่เดินทางข้ามฟากจากท่าเรือวัดสนามเหนือฝั่งอำเภอปากเกร็ด มายังท่าเรือวัดปรมัยยิกาวาส ของเกาะเกร็ด เฉพาะวันเสาร์ - อาทิตย์* โดยให้ถือว่าผู้ที่เดินทางข้ามฟากมายังเกาะเกร็ดในแต่ละเที่ยวเรือนั้น เป็นตัวแทนของนักท่องเที่ยวที่จะ

* เนื่องจากวันธรรมดามีนักท่องเที่ยวเดินทางมาท่องเที่ยวยังเกาะเกร็ดนั้น นอกเหนือจากเป็นนักท่องเที่ยวโดยทั่วไปแล้ว ส่วนใหญ่มาเป็นหมู่คณะจากส่วนราชการต่างๆ ทำให้เกิดเป็นข้อจำกัดในการเก็บข้อมูล เพราะนักท่องเที่ยวเหล่านั้นส่วนใหญ่มิได้ข้ามฟากมายังท่าเรือวัดปรมัยยิกาวาสโดยตรง ดังนั้นจำนวนนักท่องเที่ยวที่ได้จึงเป็นการประมาณการจากสัมภาษณ์ข้างต้น

มายังเกาะเกร็ด แม้ว่าจะมีประชาชนที่อาศัยอยู่ที่เกาะเกร็ดปะปนมาด้วยก็ตาม แต่จากการที่ยังไม่ได้นับจำนวนนักท่องเที่ยวที่เดินทางมาโดยเรือส่วนตัว หรือที่ข้ามฟากยังท่าเรืออื่นของเกาะเกร็ด ดังนั้นการเก็บข้อมูลจำนวนนักท่องเที่ยวที่นับเพียงที่ข้ามฟากมายังท่าเรือแห่งนี้เพียงแห่งเดียว เพราะถือว่าเป็นท่าเรือหลักของเกาะเกร็ด ก็ให้ถือว่าเป็นการนับจำนวนนักท่องเที่ยวทั้งหมดที่เดินทางเข้ามาท่องเที่ยวยังเกาะเกร็ด

วิธีการคำนวณ *

ระยะเวลาการข้ามฟากมายังเกาะเกร็ดใช้เวลาประมาณ 5 นาที ต่อเรือ 1 ลำ และต่อ 1 เที่ยว ** เนื่องจากมีเรือให้บริการ 2 ลำ สับเปลี่ยนกันไป

ระยะเวลาเริ่มนับจำนวนนักท่องเที่ยวเริ่มจากเวลา 10:00 – 17:00 น. เนื่องจากเป็นเวลาที่นักท่องเที่ยวเริ่มจะทยอยเดินทางเข้ามา และเดินทางกลับออกไป

จากการสำรวจ พบว่า ค่าเฉลี่ยของนักท่องเที่ยวต่อเรือ 1 เที่ยวมีจำนวนประมาณ 30 คน

$$\begin{aligned} \text{จึงได้จำนวนเที่ยวของเรือข้ามฟาก} &= 84 \text{ เที่ยว} \\ \text{ดังนั้นนักท่องเที่ยวต่อวันเท่ากับ} &= 84 \times 30 = 2,520 \text{ คน} \end{aligned}$$

เมื่อนำจำนวนนักท่องเที่ยวจากตาราง 6.1 มาทำการคาดการณ์จำนวนนักท่องเที่ยวในอนาคตของเกาะเกร็ด โดยผู้ศึกษาได้ใช้วิธีการคัดเลือกแบบจำลองที่มีความเหมาะสมที่สุด เช่นเดียวกับการทำการคาดการณ์ประชากรในอนาคตของเกาะเกร็ดในบทที่ 3 ซึ่งแบบจำลองที่ได้จากการวัดความต้องการของการคาดการณ์ที่เหมาะสมที่สุดต่อการคาดการณ์นักท่องเที่ยวในอนาคตของเกาะเกร็ด คือ แบบจำลองเชิงเส้นตรง (Linear Model)

จากการวิเคราะห์ (ดูตาราง 5.15 และแผนภูมิ 5.5 ประกอบ) พบว่า เกาะเกร็ดมีแนวโน้มของจำนวนนักท่องเที่ยวเพิ่มขึ้นในทุกๆ ปี โดยในปี พ.ศ.2555 หรืออีก 15 ปีข้างหน้า เกาะเกร็ดจะมีจำนวนนักท่องเที่ยวเดินทางเข้ามาเยี่ยมเยือนทั้งสิ้น 1,089,671 คน ซึ่งเพิ่มจากปีพ.ศ.2545 ถึง 698,756 คน ซึ่งตรงกับการสอบถามประชาชน ที่พบว่า นักท่องเที่ยวในปัจจุบันเพิ่มสูงกว่าในอดีตมาก โดยเฉพาะในช่วง 5 ปีที่ผ่านมา ที่นับวันจำนวนนักท่องเที่ยวจะเพิ่มขึ้นเรื่อยๆ สังเกตจากปริมาณนักท่องเที่ยวในแต่ละวัน โดยเฉพาะในช่วงวันหยุดเสาร์ - อาทิตย์ ทำให้รายได้ และผลตอบแทนจากการท่องเที่ยวที่ได้รับ ชีวิตความเป็นอยู่ รวมถึงคุณภาพชีวิตของพวกเขาดีขึ้น

* ผลลัพธ์ที่ได้นั้นมีค่าใกล้เคียงกับข้อมูลที่ได้จากการสัมภาษณ์ การศึกษาครั้งนี้จึงขอยึดถือจำนวนตัวเลขที่ได้จากการสัมภาษณ์เป็นเกณฑ์ในการประมาณการจำนวนนักท่องเที่ยวที่เดินทางเข้ามาท่องเที่ยวยังเกาะเกร็ด

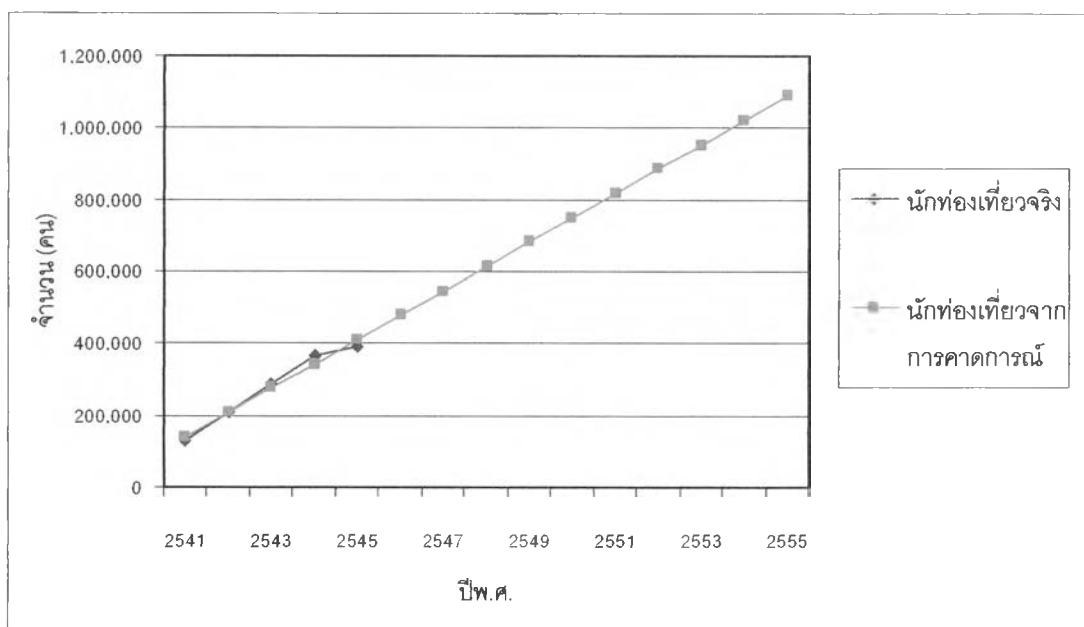
** เที่ยวเรือขาไปให้นับเป็น 1 เที่ยว และขากลับนับเป็นอีก 1 เที่ยว

นอกจากนี้เมื่อทำการสอบถามนักท่องเที่ยวทั้งชาวไทยและชาวต่างประเทศ ต่างให้ความสนใจในการที่จะกลับมาเยี่ยมเยือนเกาะเกร็ดอีกในคราวหน้า ดังแสดงในตาราง 5.16 นอกจากนี้ยังมีนักท่องเที่ยวส่วนหนึ่งโดยเฉพาะนักท่องเที่ยวชาวไทยที่เดินทางมาเยี่ยมเยือนเกาะเกร็ดหลายครั้งหลายครา เนื่องจากประทับใจในคุณภาพ ความงดงามของสินค้าเครื่องปั้นดินเผา รวมถึงความเป็นเอกลักษณ์ของสถานที่ท่องเที่ยวที่ไม่เหมือนแหล่งท่องเที่ยวอื่นๆ

ตาราง 5.15 แสดงการคาดการณ์นักท่องเที่ยวในอนาคตของเกาะเกร็ด

ปีพ.ศ.	นักท่องเที่ยวคาดการณ์ (คน)
2541	130,305
2542	208,415
2543	286,890
2544	365,000
2545	390,915
2546	479,647
2547	547,427
2548	615,208
2549	682,988
2550	750,769
2551	818,549
2552	886,330
2553	954,110
2554	1,021,891
2555	1,089,671

แผนภูมิ 5.5 แสดงนักท่องเที่ยวที่แท้จริงกับนักท่องเที่ยวจากการคาดการณ์ของเกาะเกร็ด
ปีพ.ศ.2541 – 2555



ตาราง 5.16 แสดงความคิดเห็นของนักท่องเที่ยวในเรื่องของความต้องการเดินทางกลับมาเยือน
เกาะเกร็ด

ลักษณะความต้องการ	นักท่องเที่ยวชาวไทย	นักท่องเที่ยวชาวต่างประเทศ
มา	95.7	86.7
ไม่มา	4.3	13.3
รวม	100.0	100.0

ที่มา : จากแบบสอบถาม

จากตัวเลขการคาดการณ์จำนวนนักท่องเที่ยวข้างต้น รวมถึงความต้องการในการเดินทางกลับมาเยี่ยมเยือนเกาะเกร็ดอีกนั้น แสดงให้เห็นว่าการที่เกาะเกร็ดได้รับความนิยมจากนักท่องเที่ยวเอง จึงมีส่วนผลักดันให้เกิดโครงการต่างๆ ขึ้นมา เพื่อรองรับการเจริญเติบโตของนักท่องเที่ยวในอนาคต (หวน พิณรุฬพันธ์, 2543: 23 - 24) ได้แก่

1. โครงการศูนย์วัฒนธรรมพื้นบ้านและส่งเสริมอาชีพ* ของสำนักงานคณะกรรมการวัฒนธรรมแห่งชาติ ร่วมกับองค์การบริหารส่วนตำบลเกาะเกร็ด
2. โครงการพิพิธภัณฑ์เปิดเกาะเกร็ด
3. โครงการอนุรักษ์บ้านโบราณของชุมชนเกาะเกร็ด
4. โครงการรณรงค์เรื่องการอนุรักษ์ระบบนิเวศน์**
5. โครงการมัคคุเทศก์น้อย ดำเนินการโดยการท่องเที่ยวแห่งประเทศไทย ร่วมกับครูและนักเรียนโรงเรียนวัดปรมย์ยิกาวาส (อุทุมพร, สัมภาษณ์, 9 กันยายน 2545)

5.6 สรุป

เมื่อเวลาผ่านไป ชุมชนทุกชุมชน หรือพื้นที่ทุกพื้นที่ ย่อมมีการเปลี่ยนแปลงทั้งทางกายภาพ เศรษฐกิจ และสังคม ไม่มากก็น้อย เกาะเกร็ดก็เช่นเดียวกัน ที่เห็นเด่นชัด คือ ลักษณะการประกอบอาชีพของประชาชนในเกาะเกร็ด เกิดการลดลงของจำนวนโรงงานอุตสาหกรรม เนื่องจากการผลิตเครื่องปั้นดินเผาไม่คุ้มทุน รวมถึงการประกอบอาชีพการเกษตรที่ไม่ได้รับผลกำไรเท่าที่ควร รวมถึงเหตุผลด้านอื่นๆ ทำให้คนรุ่นหนุ่มสาว นิยมไปประกอบอาชีพอื่นที่อยู่นอกเกาะเกร็ด ดังที่กล่าวรายละเอียดไว้แล้วในตอนต้น

อย่างไรก็ตาม จากการที่เกาะเกร็ดมีความเป็นเอกลักษณ์และมีสิ่งที่มีคุณค่าไม่ว่าจะเป็นลักษณะของพื้นที่ที่เป็นเกาะกลางแม่น้ำเจ้าพระยา มีทัศนียภาพที่งดงาม เหมาะแก่การพักผ่อนหย่อนใจ อีกทั้งอยู่ไม่ไกลจากกรุงเทพมหานคร มีการประกอบอาชีพอันเป็นเอกลักษณ์ของประชาชนในเกาะเกร็ด คือ อาชีพการทำเครื่องปั้นดินเผา รวมถึงศิลปวัฒนธรรมแบบชาวมอญอันทรงคุณค่า ทำให้เกิด การดึงดูดให้นักท่องเที่ยวทั้งชาวไทย และชาวต่างประเทศเดินทางเข้ามาท่องเที่ยวยังเกาะเกร็ดด้วยความสนใจ โดยเฉพาะในปีอะเมซิงไทยแลนด์ (Amazing Thailand) ที่มีการเปิดแหล่งท่องเที่ยวเกาะเกร็ดอย่างเป็นทางการ ทำให้เกาะเกร็ดจัดเป็นแหล่งท่องเที่ยวที่ได้รับ

* ใช้งบประมาณตามมาตรการการเพิ่มการใช้จ่ายภาครัฐเพื่อกระตุ้นเศรษฐกิจ ประจำปีพ.ศ.2542 กว่า 6 ล้านบาท แต่ปัจจุบันการดำเนินการหยุดชะงัก เนื่องจากเจ้าหน้าที่ผู้รับผิดชอบในขณะนั้นย้ายราชการออกไป ทำให้ทางอบต. ไม่มีงบประมาณสานต่อ (เชนทร์รัตน์, สัมภาษณ์, 29 กันยายน 2545)

** โครงการในหัวข้อ 2, 3 และ 4 การท่องเที่ยวแห่งประเทศไทยเป็นผู้ดำเนินการ และประสานงานกับหน่วยงานอื่น ๆ ที่เกี่ยวข้อง เช่น กรมศิลปากร กระทรวงเกษตรและสหกรณ์ สถาบันการศึกษาด้านการท่องเที่ยว องค์การบริหารส่วนตำบลเกาะเกร็ด และชุมชนบนเกาะเกร็ด (หวน พินิจพันธ์, 2543: 23 - 24)

ความนิยมเพิ่มสูงขึ้น เกิดการฟื้นฟูศิลปวัฒนธรรม รวมถึงการทำเครื่องปั้นดินเผา ก่อเกิดอาชีพ การขายสินค้าที่ระลึกต่างๆ มากมาย ทำให้เกิดรายได้สู่ประชาชนบนเกาะเกร็ด แต่ผลจากการ เข้ามาของการท่องเที่ยวที่ยวบยส่งผลทั้งผลด้านดี และผลด้านลบต่อประชาชนบนเกาะเกร็ด

ผลกระทบจากการพัฒนาการท่องเที่ยวที่เกิดขึ้นต่อชุมชนบนเกาะเกร็ดทั้ง 4 ด้าน ได้แก่ ผลกระทบทางเศรษฐกิจ สังคม วัฒนธรรม และสิ่งแวดล้อม มีทั้งทางด้านที่เป็นประโยชน์และด้าน ที่เป็นผลเสีย ส่งผลกระทบต่อประชาชนที่อาศัยอยู่ในเกาะเกร็ดทั้งทางตรงและทางอ้อม สำหรับผลกระทบ ทางด้านลบ เป็นสิ่งที่ควรตระหนักถึงเป็นอย่างยิ่ง ซึ่งผลจากการวิเคราะห์ในระดับของความรุนแรง ของผลกระทบทางลบที่แตกต่างกัน ปรากฏว่าผลกระทบที่มีความรุนแรงมากที่สุด ได้แก่ ปัญหา ขยะ ผลกระทบที่รองลงมา ได้แก่ การกระจายรายได้ไม่ครอบคลุมทุกหมู่บ้าน รวมถึงไม่ทำให้เกิด การป้องกันการอพยพย้ายถิ่นอย่างถาวร สำหรับระดับความรุนแรงของผลกระทบทางลบที่ น้อยที่สุด คือ วิถีชีวิตและค่านิยมของสังคมของชุมชนบนเกาะเกร็ดเปลี่ยนแปลงไปในทิศทางที่ต่าง จากเดิม รวมถึงการเกิดการลดคุณค่าของประเพณีวัฒนธรรม รวมถึงงานศิลปวัฒนธรรมของ ชุมชน (มีการดัดแปลง แก้ไข ดัดทอนให้เปลี่ยนแปลงไปจากเดิม)

นอกจากศึกษาผลกระทบจากการพัฒนาการท่องเที่ยวต่อชุมชนในด้านของเศรษฐกิจ สังคม วัฒนธรรม และสิ่งแวดล้อม ดังกล่าวไปแล้วนั้น ยังทำการศึกษาและวิเคราะห์ในรายละเอียดของ ผลกระทบจากการพัฒนาการท่องเที่ยวที่มีต่อเอกลักษณ์และคุณค่าของเกาะเกร็ดด้วย ที่พบว่า การท่องเที่ยวปัจจุบันส่งผลกระทบต่อเครื่องปั้นดินเผามากที่สุดทั้งที่อยู่ในรูปของชุมชน หรือ ผลิตภัณฑ์

อย่างไรก็ตาม จากการศึกษาวิเคราะห์แสดงให้เห็นว่า ถึงแม้ว่าจะมีนักท่องเที่ยว เดินทางเข้ามามากขึ้น สร้างรายได้ รวมถึงความเจริญให้กับเกาะเกร็ด แต่ย่อมมีผลกระทบเกิดขึ้น ควบคู่กันไปด้วย ซึ่งเป็นสิ่งสำคัญที่ไม่อาจสามารถมองข้ามไป ผลกระทบทางบวกจำเป็นต้องหา แนวทางให้อยู่คู่กับเกาะเกร็ดตลอดไป สำหรับผลกระทบด้านลบ จำเป็นต้องหามาตรการป้องกัน ปัญหาเหล่านั้นมิให้เกิดขึ้น และเมื่อพิจารณาถึงจำนวนประชากรในอนาคตของเกาะเกร็ด (ในบทที่ 3) ร่วมด้วย ที่พบว่าในอนาคตจะมีแนวโน้มของจำนวนประชากรเพิ่มสูงขึ้นเช่นเดียวกันกับจำนวน นักท่องเที่ยว ดังนั้นอาจกล่าวได้ว่า ต่อไปเกาะเกร็ดจะเป็นสถานที่ท่องเที่ยวที่ได้รับความนิยมมาก ที่สุดแห่งหนึ่ง และเพื่อให้ประชาชนในเกาะเกร็ดสามารถใช้ทรัพยากรทางการท่องเที่ยว ทั้งสิ่งที่มี เอกลักษณ์และมีคุณค่าทั้งทางธรรมชาติและวัฒนธรรมได้อย่างดีเยี่ยมแล้ว จำเป็นที่จะต้องมีการหา มาตรการในการเข้ามาพัฒนาและจัดการการท่องเที่ยวของเกาะเกร็ด ให้ดำเนินไปตามแนวทางการ พัฒนาการท่องเที่ยวอย่างยั่งยืน