

บทที่ 1 บทนำ



ที่มาและความสำคัญของปัญหา

สภาพสังคมของประเทศที่เปลี่ยนแปลงจากการเป็นประเทศเกษตรกรรมมาพัฒนาอุตสาหกรรมนั้น ต้องประสบกับปัญหาการกระจายรายได้ เกิดความเหลื่อมล้ำในด้านโอกาสและการบริโภค ประชาชนส่วนใหญ่มีความยากลำบากในการดำรงชีวิต และเรียกร้องความเสมอภาคในสังคม

การร่วมชีวิตในชุมชนเดียวกันเป็นกระแสนิ่งของการทวนกระแสสังคมปัจจุบัน โดยมีเป้าหมายพึ่งตนเองอย่างรอบด้าน อาศัยความเอื้อเพื่อเกื้อกูลกันเป็นพื้นฐาน ชุมชนมิได้มีความหมายต่อบุคคลในแง่การบริโภคผลผลิตและการบริการเท่านั้น หากยังมีความสำคัญในเชิงคุณค่าและวิถีชีวิตอีกด้วย ความเรียบง่ายโดยสมัครใจนั้นจะเป็นจริงได้ต้องอาศัยความมุ่งมั่นส่วนบุคคล ซึ่งมีไม่เรื่องง่าย โดยเฉพาะท่ามกลางกระแสสังคมระบบเศรษฐกิจทุนนิยม ดังนั้นชุมชนจึงมีความจำเป็นสำหรับบุคคลที่ต้องการทวนกระแสสังคม

การทวนกระแสนั้น มิได้มีความหมายไปทางลบ คือ การขัดขืนหรือปฏิเสธแบบแผนและค่านิยมของสังคมส่วนใหญ่เท่านั้น ในแง่บวกยังหมายถึงการเสนอทางเลือกใหม่ให้แก่สังคม ทั้งในด้านคุณค่า วิถีชีวิต ตลอดจนความสัมพันธ์ระหว่างมนุษย์กับธรรมชาติ โดยมีเทคโนโลยีเป็นสื่อกลาง (พระไพศาล วิสาโล และ สมควร ใฝ่งามดี, 2533)

สำนักสันตโตโสภเป็นสำนักทางพุทธศาสนาที่มีลักษณะเฉพาะตน ทั้งในด้านความคิด การตีความหลักพุทธธรรม และการปฏิบัติตนตามหลักพุทธธรรมที่ตนตีความไว้ ซึ่งบางครั้งก็ก่อให้เกิดความขัดแย้งกับคณะสงฆ์เดิมที่มีแนวความคิด การปฏิบัติ และการเข้าใจพุทธธรรมตามแนวจารีตที่ยึดถือปฏิบัติกันมานานในสังคมไทย

สำนักสันตติโคกและชาวอโคกโดยทั่วไป ถือได้ว่าเป็นความเคลื่อนไหวแนวใหม่ทางพุทธศาสนา เป็นความเคลื่อนไหวทางศาสนาแนวนอกจารีต และมีความขัดแย้งกับพุทธศาสนากระแสหลักหรือพุทธศาสนาแนวจารีตนิยม จนถึงขั้นเป็นคดีความและเกิดการแยกตัวออกไปตั้งเป็นสำนักสันตติโคกขึ้น

สังคมชาวอโคกเป็นชุมชนที่มีพระพุทธศาสนาเป็นรากฐาน เกิดจากการรวมตัวของกลุ่มคนที่เรียกตนเองว่า "ชาวอโคก" ตลอดระยะเวลาประมาณ 27 ปีที่ผ่านมา ซึ่งนับว่าเป็นระยะเวลาการก่อตั้งกลุ่มหรือเครือข่ายที่ยาวนานสำหรับบริบทในสังคมไทย ที่มักตั้งกลุ่มได้ในเวลาสั้นๆ โดยเฉพาะเมื่อคำนึงถึงว่า สันตติโคกเป็นกลุ่มที่ทวนกระแส อันมีผลทำให้กลุ่มต้องเผชิญกับมรสุมทั้งจากฝ่ายตรงข้ามหรือผู้คนที่ไม่เข้าใจ ท่ามกลางกระแสต่อต้านและปัจจัยที่มีส่วนทำให้ง่ายต่อการสลายเล็กล้มกลุ่มนั้น ปัจจัยที่น่าจะทำให้กลุ่มดำรงอยู่ได้ น่าจะเป็นการสื่อสารภายในกลุ่มที่มีประสิทธิภาพ ทำให้สมาชิกเข้าใจพร้อมแนวแน้อยู่กับเจตนารมณ์ของกลุ่ม โดยเริ่มต้นจากการปฏิบัติธรรมระดับบุคคล และการเผยแพร่ธรรมะของนายรัก รักพงษ์ (สมณะโพธิรักษ์) ซึ่งเป้าหมายของการรวมตัว คือ การได้อยู่ในกลุ่มของผู้มีอุดมการณ์ และมีการประพฤติปฏิบัติไปในทิศทางเดียวกัน โดยยึดแนวทางการปฏิบัติตามพระธรรมวินัยของพระพุทธศาสนา ซึ่งหากมองในอีกแง่มุมหนึ่งอาจมองได้ว่า สังคมอโคกเป็นทางออกของคนกลุ่มหนึ่งที่เห็นว่าการพัฒนาประเทศตามแนวทางที่เป็นมานั้นไม่อาจสร้างความสงบสุขให้กับประชาชนได้อย่างถาวร

ชุมชนสันตติโคกนั้นวางอยู่บนพื้นฐานแนวความคิดที่ว่า สังคมชาวพุทธต้องเป็นสังคมที่อย่างน้อยที่สุดต้องพึ่งพาตนเองได้ในทางเศรษฐกิจ แม้จะไม่ทั้งหมด แต่ก็สามารถพึ่งพาตนเองได้เป็นส่วนใหญ่ ดังนั้นจริยธรรมจึงเข้ามาเกี่ยวข้องกับเศรษฐกิจในทัศนะของชาวอโคก ซึ่งแสดงออกมาในรูปของการจัดรูปแบบชุมชนที่เอื้อให้จริยธรรมเป็นไปได้ จริยธรรมไม่ใช่สิ่งที่ดำรงอยู่อย่างลอยๆ โดยไม่เกี่ยวข้องกับสภาพสังคม ซึ่งเป็นความพยายามของกลุ่มพุทธบริษัทชาวอโคกที่จะทำให้พระพุทธศาสนาเข้ามาเกี่ยวข้องกับคนเมืองอย่างเป็นรูปธรรม และเป็นพลังทางสังคมได้อย่างมีประสิทธิภาพ

"ชาวอโศก" เป็นชื่อที่ใช้เรียกตนเองของพุทธบริษัทกลุ่มหนึ่ง ซึ่งมีความตั้งใจจริงในการปฏิบัติธรรม โดยการถือศีล 5 ละอบายมุข และรับประทานอาหารมังสวิรัต มีการคบคู้กับหมู่ตามสมควร และร่วมมือกันทำงานด้านศาสนา เพื่อการพัฒนาสังคมตามแนวคำสอนของพระสัมมาสัมพุทธเจ้า ภายใต้การนำของสมณะโพธิรักษ์ (ัธัญญา สนิทวงศ์ ณ อยุธยา, 2536) สมาชิกใหม่ที่เข้าไปในสำนักสันตอโศกต้องเรียนรู้อัตลักษณ์ต่างๆ ของกลุ่มโดยผ่านการสื่อสารภายในกลุ่ม

ชาวอโศกมีการดำรงชีวิตที่เน้นการพึ่งพาตนเอง กินอยู่แต่พอเหมาะ และทำลายทรัพย์สินกรรมชาติให้น้อยที่สุดเท่าที่จะเป็นไปได้ ซึ่งเป็นแนวคิดทางเศรษฐศาสตร์ที่ชาวอโศกนำมาใช้เป็นเครื่องมือในการปฏิรูปการปฏิบัติตามหลักพระพุทธจริยธรรม และกำหนดการนำเสนอรูปแบบชุมชนพุทธของสำนักสันตอโศก และจุดนี้เองที่ทำให้ชาวอโศกแตกต่างจากสำนักพุทธอื่นๆ ไม่ว่าจะเป็นคนละสังคมแนวจารีต หรือคนละสังคมแนวใหม่ อย่างเช่น สำนักธรรมกาย หรือสำนักท่านพุทธทาส

ชาวอโศกไม่จำเป็นต้องอาศัยอยู่ติดกับพุทธสถานเท่านั้น ผู้ที่อยู่ห่างไกลจากพุทธสถานหากถือวัตรปฏิบัติตนเช่นเดียวกับที่กล่าวมาแล้วข้างต้น ก็นับว่าเป็นชาวอโศกด้วย ดังนั้นชาวอโศกจึงมีอยู่ทั่วประเทศ บางจังหวัดก็มีการจัดตั้งเป็นกลุ่มเป็นชมรมขึ้น เพื่อการคบคู้กัน การสนทนาธรรมกัน และการร่วมมือกันสร้างสรรงานเพื่อสังคม

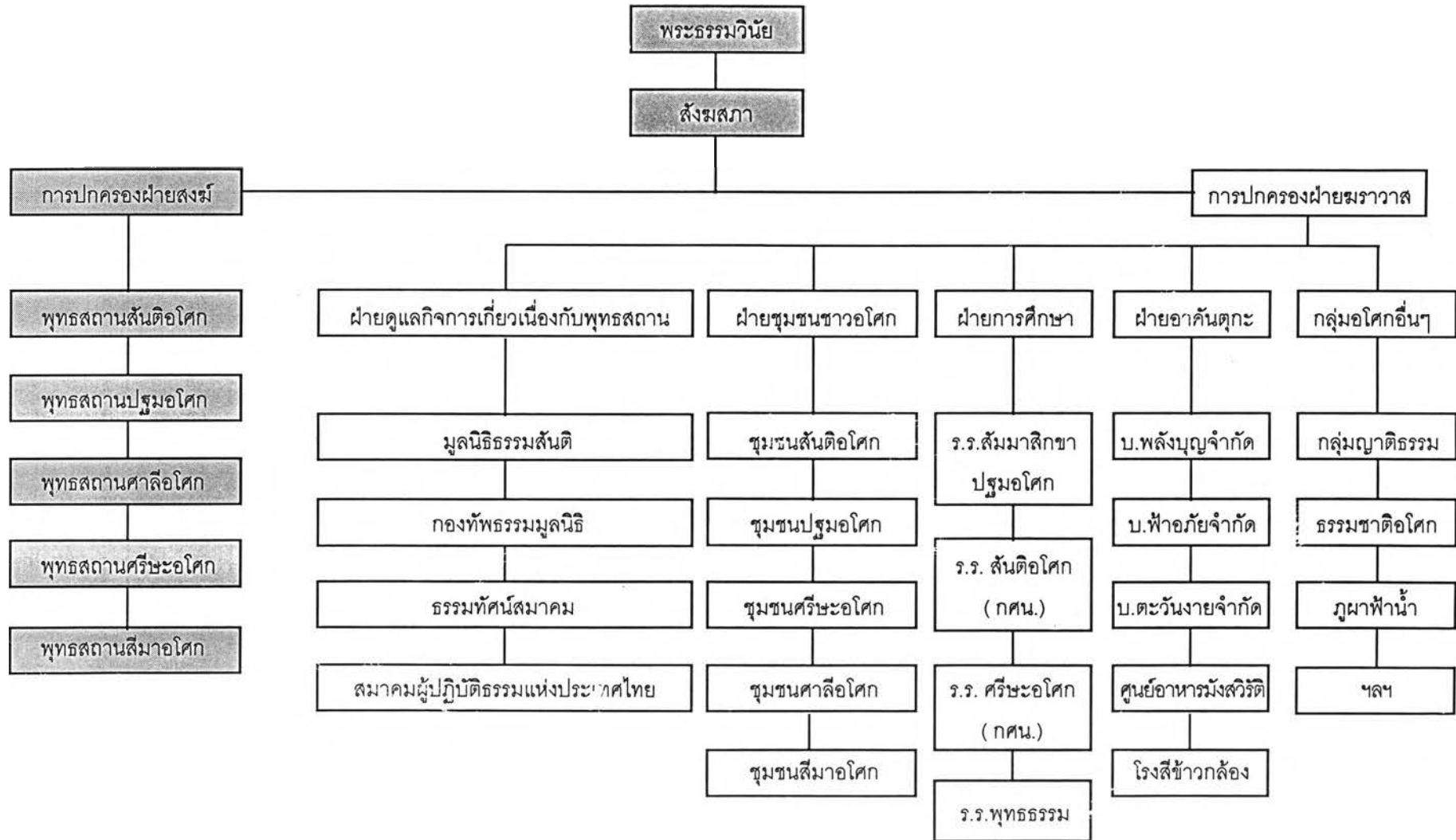
ปัจจุบันเครือข่ายชุมชนชาวอโศกมีศูนย์กลางอยู่ 7 แห่ง คือ

1. เครือข่ายชุมชนสันตินาคกร พุทธสถานสันตอโศก กรุงเทพมหานคร
2. เครือข่ายชุมชนปฐมอโศก พุทธสถานปฐมอโศก จ.นครปฐม
3. เครือข่ายชุมชนศาลืออโศก พุทธสถานศาลืออโศก จ.นครสวรรค์
4. เครือข่ายชุมชนศิระชะอโศก พุทธสถานศิระชะอโศก จ.ศรีสะเกษ
5. เครือข่ายชุมชนสีมาอโศก พุทธสถานสีมาอโศก จ.นครราชสีมา
6. เครือข่ายชุมชนราชธานีอโศก สังฆสถานราชธานีอโศก จ.อุบลราชธานี
7. เครือข่ายชุมชนภูผาฟ้าน้ำ สังฆสถานภูผาฟ้าน้ำ จ.เชียงใหม่

โครงสร้างของสังคมชาวอโศกนั้น (ดูแผนภาพที่ 1 ประกอบ) แบ่งการปกครองออกเป็น ฝ่ายสงฆ์และฆราวาส แต่โดยรวมแล้ว โครงสร้างสังคมอโศกก็สามารถจำแนกให้สอดคล้องกับ สังคมโดยทั่วไปได้เป็น 3 ระบบ คือ ระบบสังคม ระบบเศรษฐกิจ และระบบการเมืองการปกครอง และหากพิจารณาตามลักษณะของสถาบันสังคมตามหลักสังคมวิทยา พบว่า สังคมอโศกมีสถาบัน ต่างๆ เป็นองค์ประกอบครบถ้วน ดังนี้ (ธีธัญญา สนิทวงศ์ ณ อยุธยา, 2536)

- สถาบันครอบครัว มีการตั้งถิ่นฐานในชุมชนอโศกลักษณะครอบครัว รวมทั้งมีการอบรม เลี้ยงดูบุตรหลานในแนวทางอโศก
- สถาบันศาสนา แนวทางของสังคมอโศกยึดพระธรรมวินัยเป็นแนวทางการดำเนินชีวิต โดยพระสงฆ์อโศกเป็นผู้กำกับดูแล
- สถาบันเศรษฐกิจ มีการก่อตั้งองค์การธุรกิจ การค้า และจัดระบบเศรษฐกิจตามแนวทาง พุทธมากขึ้น
- สถาบันการศึกษา มีการจัดการศึกษาทั้งในระบบและนอกระบบโรงเรียน
- สถาบันการปกครอง มีการปกครองอย่างเป็นระบบระเบียบ ทั้งฝ่ายสงฆ์และฝ่าย ฆราวาส
- สถาบันนันทนาการ มีการผลิตสิ่งที่เป็นสาระบันเทิงในหลายๆ รูปแบบ เช่น หนังสือ, เทปธรรม, คีตะ, เทปเพลงสัจจะแห่งชีวิต แม้การแสดงละคร ก็มีการพัฒนาขึ้นมา เพื่อใช้เป็นสื่อใน การสร้างสาระให้แก่สังคม และเพื่อเป็นการหย่อนใจอยู่เสมอ

โครงสร้างองค์กรของชาวอโศก



หอสมุดอโศก
 จุฬาลงกรณ์มหาวิทยาลัย
 กรุงเทพฯ

การรับรู้เกี่ยวกับกลุ่มสันตือโคกและอัตตลักษณ์ของกลุ่มสันตือโคกในสังคมไทยโดยทั่วไป มีอยู่ 2 มิติที่สำคัญ คือ การรับรู้เกี่ยวกับสมณะโพธิรักษ์ ซึ่งเป็นผู้นำทางความคิดและแนวทางการปฏิบัติตนของพุทธศาสนิกชนที่เคร่งครัดต่อ “ศีล” และการรับรู้แบบแผนวิถีชีวิตของสมาชิกชาวอโคก ที่เน้นความสันโดษ โดยการ “ลด ละ เลิก” อบายมุขทั้งปวง รวมทั้งการละเว้นการบริโภคเนื้อสัตว์ เป็นอาหารและหันมาบริโภคอาหารมังสวิรัตแทน (กนกศักดิ์ แก้วเทพ, ม.ป.ป.) โดยที่การรับรู้ที่น่าจะเกิดขึ้นเนื่องจากการติดต่อสื่อสารระหว่างชาวอโคกกับสังคมภายนอก การรับรู้ดังกล่าวนี้ มีความสำคัญต่อการดำรงอยู่และการขยายตัวของชุมชนชาวอโคกอย่างยิ่ง ทั้งในยามปกติและยามมีวิกฤติ

หลักการพื้นฐานสำคัญที่ผูกพันชาวอโคกไว้ด้วยกันอย่างแนบแน่น คือ ความเชื่อที่ว่า การลด ละกิเลสทำให้เกิดปัญหาต่างๆ ของมนุษย์คลี่คลายได้แทบทุกปัญหา การกลับไปใช้ชีวิตที่เรียบง่าย เน้นการพึ่งตนเอง ความขยันหมั่นเพียร และการเกื้อกูลกันของเพื่อนมนุษย์ ลดการเอาตัวเอาเปรียบ ในสังคม นอกจากนี้ ชาวอโคกยังมีความเชื่อที่ว่า ศาสนากับสังคมนั้นเป็นสิ่งที่แยกออกจากกันไม่ได้ อย่างเด็ดขาด ดังนั้นชาวอโคกจึงมีความพยายามที่จะฟื้นฟูสังคมและวัฒนธรรม โดยผ่านการปฏิรูปบุคคลากรในสังคมขึ้นเป็นแบบอย่างในวงกว้าง เป็นความมุ่งมั่นที่จะปฏิรูปศาสนาและสังคม ด้วยการใช้อำนาจที่สุขเยนอย่างที่ว่าอโคกเรียกว่า “พุทธปฏิวัติ” (ปิยนาด วรศิริ, 2530)

กิจกรรมสำคัญของกลุ่มชาวอโคก ได้แก่ กิจกรรมทางศาสนาและกิจกรรมทางโลก ซึ่งเป็นการผลิตสินค้าเพื่อการบริโภคและอุปโภคที่เน้นหลัก “บุญนิยม” ซึ่งปัจจุบันนี้มีการขยายตัวเพิ่มมากขึ้นควบคู่กับการขยายตัวของชุมชนชาวอโคก ระบบเศรษฐกิจแบบพุทธที่เรียกว่า “บุญนิยม” นี้เอง ที่ดึงดูดให้ผู้คนหันมาสนใจกลุ่มสันตือโคก โดยเฉพาะในระยะเศรษฐกิจกำลังถดถอย

พุทธสถานสันตือโคก ถือเป็นศูนย์กลางในการเผยแพร่ธรรมะ โดยเฉพาะเป็นแหล่งผลิต สิ่งพิมพ์ต่างๆ โดยมี มูลนิธิธรรมสันติ เป็นผู้อนุเคราะห์ ซึ่งต่อมาก็ได้เกิดองค์กรอื่นๆ ขึ้นอีก คือ กองทัพนิตยธรรม มูลนิธิ สมาคมผู้ปฏิบัติธรรม และธรรมทัศน์สมาคมนิตยธรรม

มูลนิธิธรรมสันติ ก่อตั้งขึ้นเมื่อ 19 สิงหาคม 2520 เพื่อดูแลการงานต่างๆ ที่เกี่ยวเนื่องกับพระพุทธานุภาพและนักบวช กิจกรรมต่างๆ ในการเผยแพร่ธรรมะ เช่น โรงพิมพ์มูลนิธิธรรมสันติ รวมทั้งด้านการศึกษา และการทำกิจกรรมธรรมชาติแบบครบวงจร

กองทัพธรรมมูลนิธิ ก่อตั้งขึ้นในปี พ.ศ. 2524 โดยมีวัตถุประสงค์เพื่อส่งเสริมการเผยแพร่ธรรมะในวงกว้าง งานในระยะแรกๆ ได้แก่ การจัดตั้งโรงพิมพ์กองทัพธรรมมูลนิธิ งานอบรมธรรมและชมรมขยะวิทยา เป็นต้น

สมาคมผู้ปฏิบัติธรรม ก่อตั้งขึ้นเมื่อปี พ.ศ. 2527 เพื่อขยายการทำงานที่เป็นสัมมาอาชีวะสำหรับผู้ปฏิบัติธรรม กิจกรรมต่างๆ ที่อยู่ในความดูแลของสมาคมผู้ปฏิบัติธรรม ได้แก่ ชมรมมังสวิรัตแห่งประเทศไทย ชมรมหัตถกรรมกะลาไท ชมรมนักศึกษาผู้ปฏิบัติธรรม ชมรมสัมมาสิกขาพุทธธรรม และห้องสมุดสมาคมผู้ปฏิบัติธรรม

ธรรมทัศน์สมาคม ก่อตั้งขึ้นในปี พ.ศ. 2531 เพื่อเป็นศูนย์รวมการเผยแพร่สื่อธรรมะต่างๆ เช่น สิ่งตีพิมพ์ต่างๆ เทปเสียง วิทยุ โทรทัศน์ วีดีโอ ภาพยนตร์ และสื่อสารเผยแพร่อื่นๆ

นอกจากองค์กรหลักดังที่กล่าวมาแล้วนี้ กลุ่มสันติอโศกยังประกอบด้วยหน่วยงานต่างๆ คือ "บริษัท พลังบุญ จำกัด" ซึ่งเริ่มเปิดดำเนินการอย่างเป็นทางการเมื่อ 6 มิถุนายน 2530 ประกอบกิจการค้า จำหน่ายสินค้า เครื่องอุปโภค-บริโภคต่างๆ ต่อมาในปี พ.ศ. 2537 มีการก่อตั้ง "บริษัท แดชวิท จำกัด" ขึ้น และในปี พ.ศ. 2543 ก็เกิด "บริษัท ขอบคุณ จำกัด" ขึ้นอีก ซึ่งทั้ง 2 บริษัทนี้มีหลักการและนโยบายเช่นเดียวกับ "บริษัท พลังบุญ จำกัด" แต่เน้นการ "ขายส่ง" เป็นหลัก โดยเฉพาะผลิตภัณฑ์จากชุมชนชาวอโศก นอกจากนี้ยังได้ก่อตั้ง "บริษัท ฟ้าอภัย จำกัด" ขึ้นเมื่อปี พ.ศ. 2532 รับงานพิมพ์ทั้งจากชาวอโศกและบุคคลภายนอก นับเป็นอีกรูปแบบหนึ่งของการพาณิชย์ระบบบุญนิยม"

การศึกษาวิจัยที่เกี่ยวข้องกับกลุ่มชาวอโศกนั้น แบ่งออกเป็น 2 กลุ่มใหญ่ๆ คือ การศึกษากลุ่มชาวอโศกที่เป็นขบวนการเคลื่อนไหวทางสังคม เพื่อศาสนาพุทธแนวใหม่ที่ตอบสนองความต้องการของกลุ่มชนชั้นกลางในตัวเมือง ที่ไม่พอใจกับพุทธพาณิชย์ของพระพุทธรศาสนากระแสหลัก หรือของสถาบันพุทธศาสนาในปัจจุบัน และการศึกษากลุ่มสันติอโศกในมิติเฉพาะเจาะจง เช่น มิติทางด้านเศรษฐกิจ มิติทางด้านการพึ่งพาตนเอง และมิติทางด้านการจัดการชุมชน เป็นต้น

การศึกษาวิจัยด้านการสื่อสารที่เกี่ยวกับกลุ่มสันติอโศกนั้น มีงานวิจัยเพียง 2 ชิ้นเท่านั้น ได้แก่ การประยุกต์แนวคิด เรื่อง เกมภาษาของ วิตเคนสไตน์ ในการอธิบายเรื่องของความหมายใน ภาษาของสำนักสันติอโศก (สุนัย เศรษฐ์บุญสร้าง, 2528) และ พฤติกรรมการรับข่าวสารที่มีผล ต่อการยอมรับการถือมั่งสวัริติของสมาชิกพุทธสถานสันติอโศก แขวงคลองกุ่ม เขตบางกะปิ กรุงเทพมหานคร (เยาวดี รัชชวิริยะ, 2527)

กลุ่มชาวอโศกนั้นเป็นกลุ่มมีลักษณะการทำงานเชื่อมโยงเป็นเครือข่ายและสามารถผ่านพ้นวิกฤติการณ์ต่างๆ ที่เกิดขึ้น ทั้งกรณีทางด้านศาสนาและด้านเศรษฐกิจ และปัจจุบันนี้กลุ่มชาวอโศก ประกอบไปด้วยกลุ่มต่างๆ มากมายในพื้นที่ต่างๆ ทั่วประเทศ ทั้งที่เกี่ยวข้องกับกิจกรรมทางศาสนา การพาณิชย์ และการศึกษา

เครือข่าย คือ รูปแบบหนึ่งของการประสานงานของบุคคล กลุ่ม หรือองค์กร ที่ต่างก็มี ทรัพยากร เป้าหมาย และวิธีการทำงานของตัวเอง ซึ่งมีการเชื่อมโยงสัมพันธ์กันในการแลกเปลี่ยน ข้อมูล ข่าวสาร ความรู้ และความคิดเห็นร่วมกัน

เมื่อมนุษย์มารวมกันเป็นกลุ่มแล้ว มีการปฏิสัมพันธ์ซึ่งกันและกัน เกิดการเรียนรู้ ทำให้ กลุ่มมีการเปลี่ยนแปลง การปรับตัว และปรับความสัมพันธ์ต่อกันในลักษณะต่อเนื่อง โดยลักษณะ ดังกล่าวเป็นธรรมชาติของกลุ่มที่ต้องมีการเปลี่ยนแปลงตลอดเวลา

การที่กลุ่มจะดำรงอยู่ได้นั้น ต้องอาศัยการสื่อสารเข้ามาใช้เป็นเครื่องมือสำคัญ เพราะการ สื่อสารเป็นช่องทางในการแลกเปลี่ยนข้อมูลข่าวสารต่างๆ ระหว่างสมาชิก ในการสร้างความเข้าใจ ร่วมกัน ทำให้กลุ่มสามารถดำเนินงานต่างๆ ได้และบรรลุวัตถุประสงค์ที่ตั้งไว้

กลุ่มสันติอโศกนั้นเป็นกลุ่มที่มีศักยภาพ สามารถผ่านพ้นวิกฤติการณ์ต่างๆ ที่เกิดขึ้น และ ปัจจุบันนี้ กลุ่มสันติอโศกประกอบไปด้วยกลุ่มต่างๆ มากมาย ในพื้นที่ต่างๆ ทั่วประเทศ ทั้งที่เกี่ยวข้องกับกิจกรรมทางศาสนา การพาณิชย์ และการศึกษา

สำหรับการศึกษาเรื่องเครือข่ายชุมชนของชาวอโศกนั้น ยังไม่มีผู้สนใจทำการศึกษาวิจัยเลย ดังนั้น ผู้วิจัยมีความคิดเห็นว่า การศึกษาเรื่องเครือข่ายชุมชนของกลุ่มสันติอโศก โดยเฉพาะเรื่องของกลยุทธ์การสื่อสารเพื่อการสร้างและการธำรงรักษาเครือข่าย รวมทั้งการนำเสนออัตลักษณ์ของกลุ่มสันติอโศกสู่สาธารณชนนั้น เป็นเรื่องที่น่าทำการศึกษาวิจัยเป็นอย่างยิ่ง

ปัญหานำการวิจัย

1. กลุ่มสันติอโศกมีกลยุทธ์การสื่อสารเพื่อการสร้างและการธำรงรักษาเครือข่ายอย่างไร
2. กลุ่มสันติอโศกมีกลยุทธ์การสื่อสารในการนำเสนออัตลักษณ์ของกลุ่มสู่สาธารณชนอย่างไร

วัตถุประสงค์การวิจัย

1. เพื่อศึกษากลยุทธ์การสื่อสารเพื่อการสร้างและการธำรงรักษาเครือข่ายของกลุ่มสันติอโศก
2. เพื่อศึกษากลยุทธ์การสื่อสารในการนำเสนออัตลักษณ์ของกลุ่มสันติอโศกสู่สาธารณชน

ขอบเขตการวิจัย

การศึกษาวิจัยครั้งนี้ มุ่งศึกษากลยุทธ์การสื่อสารเพื่อการสร้างและการธำรงรักษาเครือข่ายของกลุ่มสันติอโศก รวมทั้งการนำเสนออัตลักษณ์ของกลุ่มสู่สาธารณชน ที่เกิดขึ้นตั้งแต่ปี พ.ศ. 2540 จนถึงปัจจุบัน ของชาวอโศกในเขตกรุงเทพมหานคร

ประโยชน์ที่คาดว่าจะได้รับจากงานวิจัย

ข้อมูลจากการศึกษาวิจัย เรื่อง "กลยุทธ์การสื่อสารของกลุ่มสันติอโศก" ครั้งนี้จะเป็นประโยชน์ ดังต่อไปนี้

1. เพื่อเป็นแนวทางในการวางกลยุทธ์การสื่อสารเพื่อการสร้างและธำรงรักษาเครือข่ายต่างๆ ในสังคม
2. เพื่อเป็นข้อมูลเบื้องต้นในการทำวิจัยเกี่ยวกับการสร้างเครือข่ายต่างๆ และการทำวิจัยอื่นๆ ที่เกี่ยวข้อง

คำนิยามศัพท์ต่างๆ ที่ใช้ในการวิจัย

คำนิยามศัพท์ต่างๆ ที่ใช้ในการวิจัย เรื่อง "กลยุทธ์การสื่อสารของกลุ่มสันติอโศก" มีดังต่อไปนี้

กลุ่มสันติอโศก หมายถึง "ชาวอโศก" หรือกลุ่มบุคคล ผู้ประพฤติปฏิบัติตามคำสั่งสอนของพระพุทธเจ้า ซึ่งประกอบด้วยนักบวชและฆราวาส ที่มีความชวนชวายในการลดละกิเลสส่วนตน และทำงานเกี่ยวข้องกับศาสนาหรือการพัฒนาสังคมตามหลักพุทธธรรม ที่มารวมตัวกัน และมีการติดต่อสื่อสารเชื่อมโยงเข้าหากันระหว่างกลุ่ม เพื่อแลกเปลี่ยนข้อมูลข่าวสารเกี่ยวกับการสร้างและการธำรงรักษากลุ่มสันติอโศก

เครือข่าย หมายถึง กลุ่มบุคคลที่มีการเชื่อมโยงสัมพันธ์กันในการแลกเปลี่ยนข้อมูลข่าวสาร ความรู้ และความคิดเห็น เกี่ยวกับการสร้างและการธำรงรักษากลุ่มสันติอโศก และการนำเสนออัตตลักษณ์ของกลุ่มสู่สาธารณชน

กลยุทธ์การสื่อสาร หมายถึง การตัดสินใจของผู้นำกลุ่ม แกนนากลุ่มต่างๆ และสมาชิกของกลุ่มสันติอโศก เพื่อกำหนดรูปแบบการสื่อสาร และใช้เป็นเครื่องมือในการติดต่อสื่อสารหรือการแลกเปลี่ยนข้อมูลข่าวสารระหว่างบุคคลต่างๆ ในกลุ่มสันติอโศก ซึ่งเกี่ยวข้องกับการสร้างและการธำรงรักษาเครือข่ายของกลุ่ม และการนำเสนออัตตลักษณ์ของกลุ่มสู่สาธารณชน

กระบวนการสื่อสาร หมายถึง การติดต่อสื่อสารระหว่างสมาชิกในกลุ่มสันติอโศก โดยผ่านช่องทางต่างๆ เพื่อการแลกเปลี่ยนข้อมูลข่าวสารต่างๆ ที่เกี่ยวกับการสร้างและการบำรุงรักษาเครือข่าย และการนำเสนออัตลักษณ์ของกลุ่มผู้สาธารณชน

* **อัตลักษณ์** หมายถึง ลักษณะหรือคุณสมบัติร่วมที่สำคัญของกลุ่มสันติอโศก ในการมองตัวตนในด้านต่างๆ ไม่ว่าจะเป็นการพูด การแสดงออก การแต่งกาย หรือกิจวัตรของชาวอโศก

* **การนำเสนออัตลักษณ์** หมายถึง การนำเสนอลักษณะหรือคุณสมบัติร่วมที่สำคัญของกลุ่มสันติอโศกด้วยวิธีการต่างๆ โดยอาศัยการสื่อสารเป็นเครื่องมือ

การสร้างเครือข่าย หมายถึง การรวมตัวของบุคคลหรือกลุ่มบุคคล ที่มีความสนใจทำงานเกี่ยวข้องกับศาสนา หรือการพัฒนาสังคมตามหลักพุทธธรรม โดยอาศัยรูปแบบการติดต่อสื่อสาร เพื่อให้กลุ่มบุคคลเข้าร่วมเป็นเครือข่ายและลงมือทำกิจกรรมต่างๆ ที่เกี่ยวข้องกับการสร้างเครือข่ายของกลุ่มสันติอโศกร่วมกัน

การบำรุงรักษาเครือข่าย หมายถึง การจัดการโครงสร้างระหว่างบุคคลหรือกลุ่มบุคคล ที่มีความสนใจทำงานเกี่ยวข้องกับศาสนา หรือการพัฒนาสังคมตามหลักพุทธธรรม เพื่อให้เกิดกิจกรรมร่วมกันที่ดำเนินการอย่างต่อเนื่อง รวมทั้งการรักษาความสัมพันธ์ระหว่างบุคคลหรือกลุ่มบุคคลในเครือข่าย