

รายการอ้างอิง

ภาษาไทย

กาญจนา แก้วเทพ. "เครื่องมือการทำงานแนววัฒนธรรมชุมชน". กรุงเทพฯ : สภาคหอลิค
แห่งประเทศไทยเพื่อการพัฒนา, 2538.

กนกศักดิ์ แก้วเทพ. "เศรษฐกิจพึ่งตนเอง : กรณีศึกษาชุมชนอโศก". โครงการวิจัย. คณะ
เศรษฐศาสตร์ จุฬาลงกรณ์มหาวิทยาลัย, ไม่ทราบปี พ.ศ.

กิตติกร สุนทรารักษ์. "การพัฒนาชุมชนพึ่งตนเอง : กรณีศึกษาชุมชนศิระะอโศก". วิทยา
นิพนธ์ปริญญามหาบัณฑิต สาขาวิชาเศรษฐศาสตร์ บัณฑิตวิทยาลัย จุฬาลงกรณ์มหาวิทยาลัย,
2543.

เกรียงศักดิ์ เจริญวงศ์ศักดิ์. "การจัดการเครือข่าย : กลยุทธ์สำคัญสู่ความสำเร็จของการ
ปฏิรูปการศึกษา". กรุงเทพฯ : ชัคเชส มีเดีย, 2543.

"เครือข่ายชุมชนชาวอโศก". มปท.

จรัสเรือง ศิริวัฒนรักษ์. "การพัฒนาแบบพึ่งตนเองกับการพัฒนาในเชิงพุทธ : กรณีศึกษา
ชุมชนศิระะอโศก". วิทยานิพนธ์ปริญญามหาบัณฑิต สาขาวิชาเศรษฐศาสตร์ บัณฑิตวิทยา
มหาวิทยาลัยรามคำแหง, 2542.

จารุณี พัชรพิमानสกุล. "การศึกษาเครือข่ายการสื่อสารของกลุ่มชีวิตจิต". วิทยานิพนธ์ปริญญา
มหาบัณฑิต สาขาวิชานิเทศศาสตร์พัฒนาการ บัณฑิตวิทยาลัย จุฬาลงกรณ์มหาวิทยาลัย,
2542.

จารุวรรณ เทพธานี. "กลยุทธ์การสื่อสารเพื่อสร้างภาพลักษณ์เกี่ยวกับการอนุรักษ์สิ่งแวดล้อม
ของแอมเวย์". วิทยานิพนธ์ปริญญามหาบัณฑิต สาขาวิชาการสื่อสารมวลชน บัณฑิต
วิทยาลัย จุฬาลงกรณ์มหาวิทยาลัย, 2541.

เจษฎา รัตนเขมากร. "ศิลปินไทยและเครือข่ายการสื่อสารกับแฟนคลับ". วิทยานิพนธ์ปริญญา
มหาบัณฑิต สาขาวิชานิติศาสตร์พัฒนการ บัณฑิตวิทยาลัย จุฬาลงกรณ์มหาวิทยาลัย,
2541.

ชวณวล คณานุกูล. "พฤติกรรมการเล่นและเครือข่ายการสื่อสารของผู้เล่นหอยใต้ดิน".
วิทยานิพนธ์ปริญญามหาบัณฑิต สาขาวิชาการสื่อสารมวลชน บัณฑิตวิทยาลัย จุฬาลงกรณ์
มหาวิทยาลัย, 2542.

ตะวัน เกียรติบุญญาฤทธิ์. "การศึกษาเปรียบเทียบศิลปะวัดและบทบาททางสังคมของ 'พระ
ชาวอโศก' กับพุทธบัญญัติ ว่าด้วย จุลศิลป์ มัชฌิมศิลป์ มหาศิลป์ : ศึกษาเฉพาะกรณี
พุทธสถานสันติอโศก กรุงเทพมหานคร". วิทยานิพนธ์ปริญญามหาบัณฑิต สาขา
วิชามนุษยศาสตร์ บัณฑิตวิทยาลัย จุฬาลงกรณ์มหาวิทยาลัย, 2525.

ธัญญา สนิทวงศ์ ณ อยุธยา. "โครงสร้างอำนาจชุมชน : ศึกษากรณีชุมชนชาวอโศก". วิทยา
นิพนธ์ปริญญามหาบัณฑิต สาขาวิชาพัฒนบริหารศาสตร์ บัณฑิตวิทยาลัย สถาบันบัณฑิต
พัฒนบริหารศาสตร์, 2536.

ธাত্রี ได้ฟ้าพูล. "กลยุทธ์การสื่อสารการตลาดของธุรกิจให้บริการโทรศัพท์เคลื่อนที่ระบบ
เซลลูลาร์ 900 และดิจิตอล จีเอสเอ็ม ระหว่างปี พ.ศ. 2537-2540". วิทยานิพนธ์
ปริญญามหาบัณฑิต สาขาวิชาการสื่อสารมวลชน บัณฑิตวิทยาลัย จุฬาลงกรณ์มหาวิทยาลัย,
2541.

นพดล ขวัญชนะภักดี. "การศึกษาเปรียบเทียบบทบาทของวัดพระธรรมกาย และพุทธสถาน
สันติอโศก ในการเผยแพร่ศาสนาในหมู่เยาวชนในสังคมไทยปัจจุบัน". วิทยานิพนธ์
ปริญญามหาบัณฑิต สาขาวิชาพัฒนการสังคม บัณฑิตวิทยาลัย สถาบันบัณฑิตพัฒนบริหาร
ศาสตร์, 2530.

นิภากร กำจรเมณุกูล. "กลยุทธ์การสื่อสารในการรณรงค์หาเสียงเลือกตั้งของสตรีซึ่งเป็น
สมาชิกสภาองค์การบริหารส่วนตำบล (อบต.)". วิทยานิพนธ์ปริญญามหาบัณฑิต
สาขาวิชานิติศาสตร์พัฒนการ บัณฑิตวิทยาลัย จุฬาลงกรณ์มหาวิทยาลัย, 2540.

ปณิธา รื่นบรรเทิง. “กลยุทธ์การสื่อสาร อันนำไปสู่การก่อตัวเป็นพลังชุมชนพัฒนาของชุมชนมุสลิมภูฏีชาว แขวงวัดกัลยาณ์ เขตธนบุรี กรุงเทพมหานคร”. วิทยานิพนธ์ปริญญา มหาบัณฑิต สาขาวิชานิติศาสตร์พัฒนาการ บัณฑิตวิทยาลัย จุฬาลงกรณ์มหาวิทยาลัย, 2542.

ปาริชาติ วัลย์เสถียร และคณะ. “กระบวนการและเทคนิคการทำงานของนักพัฒนา”. กรุงเทพฯ : สำนักงานกองทุนสนับสนุนการวิจัย, 2543.

มนตรี สุดสม. “กลยุทธ์การสื่อสารเพื่อส่งเสริมความปลอดภัยทางการจราจรในจังหวัดภูเก็ต”. วิทยานิพนธ์ปริญญา มหาบัณฑิต สาขาวิชานิติศาสตร์พัฒนาการ บัณฑิตวิทยาลัย จุฬาลงกรณ์มหาวิทยาลัย, 2541.

มาเรีย-เลนา เฮลิกา-โฮร์น. “มองพุทธศาสนาด้วยสองตาเปิด ความเชื่อและการปฏิบัติของสันตือโสภ”. กรุงเทพฯ : ฟาอภัย, 2529.

ยุบล เบญจรงค์กิจ และคณะ. “ปริบทการสื่อสาร”. กรุงเทพฯ : คณะนิเทศศาสตร์ จุฬาลงกรณ์มหาวิทยาลัย, 2543.

เยาวดี รักษวิริยะ. “พฤติกรรมกรับข่าวสารที่มีผลต่อการยอมรับการถือมังสวิรัตติของสมาชิกพุทธสถานสันตือโสภ”. วิทยานิพนธ์ปริญญา มหาบัณฑิต สาขาวิชาประชาสัมพันธ์ บัณฑิตวิทยาลัย จุฬาลงกรณ์มหาวิทยาลัย, 2526.

รัชพงศ์ งามพิสัย. “กลยุทธ์การสื่อสารทางการตลาดของขนมขบเคี้ยว : ศึกษากรณีปลาสวรรค์ตราทาโร”. วิทยานิพนธ์ปริญญา มหาบัณฑิต สาขาวิชาโฆษณา บัณฑิตวิทยาลัย จุฬาลงกรณ์มหาวิทยาลัย, 2541.

เรวดี ตันนุกิจ. “รูปแบบการพัฒนาสู่การพึ่งตนเองของชุมชนชาวอโศก กรณีศึกษาชุมชนอโศก อำเภอดวารินชำราบ จังหวัดอุบลราชธานี”. วิทยานิพนธ์ปริญญา มหาบัณฑิต สาขาวิชาพัฒนาสังคม บัณฑิตวิทยาลัยสถาบันบัณฑิตพัฒนบริหารศาสตร์, 2543.

วินิจ เกตุขำ และ คมเพชร ฉัตรศุภกุล. “กระบวนการกลุ่ม”. กรุงเทพมหานคร : โอเดียนสโตร์, 2522.

ศิริลักษณ์ สวัสดิมงคล. “กลยุทธ์การสื่อสารของทหารในการพัฒนาชุมชน”. วิทยานิพนธ์ปริญญาโท สาขาวิชานิติศาสตร์พัฒนาการ บัณฑิตวิทยาลัย จุฬาลงกรณ์มหาวิทยาลัย, 2542.

สมบูรณ์ ศรีวัฒนตระกูล. “กลยุทธ์การสื่อสารและประสิทธิผลของโครงการประชาร่วมใจ ประหยัดไฟฟ้า ของการไฟฟ้าฝ่ายผลิตแห่งประเทศไทย”. วิทยานิพนธ์ปริญญาโท สาขาวิชานิติศาสตร์พัฒนาการ บัณฑิตวิทยาลัย จุฬาลงกรณ์มหาวิทยาลัย, 2540.

สมหมาย สาททรัพย์. “ความเข้มแข็งของชุมชนตามแนวทางพัฒนาเศรษฐกิจแบบพอเพียงของชาวมุสลิม : ศึกษากรณีชุมชนศิระะอโศก อำเภอกันทรลักษ์ จังหวัดศรีสะเกษ”. วิทยานิพนธ์ปริญญาโท สาขาวิชาพัฒนาศาสตร์ บัณฑิตวิทยาลัย จุฬาลงกรณ์มหาวิทยาลัย, 2542.

สิทธิเดช จันทศิริ. “การดำเนินงานระบบเครือข่ายการประชาสัมพันธ์ระดับโรงเรียนของกรมสามัญศึกษา : ศึกษาเฉพาะในเขตกรุงเทพมหานคร”. วิทยานิพนธ์ปริญญาโท สาขาวิชานิติศาสตร์พัฒนาการ บัณฑิตวิทยาลัย จุฬาลงกรณ์มหาวิทยาลัย, 2542.

สุนัย เศรษฐบุญสร้าง. “การประยุกต์แนวความคิด เรื่อง เกมภาษาของวิตเกินสไตน์ในการอธิบายเรื่องของความหมายในภาษาศาสตร์ ศึกษาเฉพาะกรณีภาษาของสำนักสันติอโศก”. วิทยานิพนธ์ปริญญาโท สาขาวิชาปรัชญา บัณฑิตวิทยาลัย จุฬาลงกรณ์มหาวิทยาลัย, 2528.

สุนีย์ แวมณี. “เครือข่ายการแพร่กระจายของสื่อที่นำเสนอเรื่องราวทางเพศในเขตกรุงเทพมหานคร”. วิทยานิพนธ์ปริญญาโท สาขาวิชาการสื่อสารมวลชน บัณฑิตวิทยาลัย จุฬาลงกรณ์มหาวิทยาลัย, 2542.

สุดปรารถนา บั้วซุม. "กลยุทธ์การสื่อสารในสื่อโฆษณาโทรทัศน์ เรื่อง น้ำมันไร้สารตะกั่ว ชุดมนุษย์ตะกั่ว". วิทยานิพนธ์ปริญญาามหาบัณฑิต สาขาวิชาการสื่อสารมวลชน บัณฑิตวิทยาลัย จุฬาลงกรณ์มหาวิทยาลัย, 2540.

สุนันทา มวลซุมพล. "เครือข่ายการแพร่กระจายข่าวสารที่มีผลต่อความมุ่งหวังของประชาชน ในชนบท เกี่ยวกับการเปลี่ยนแปลงสถานภาพทางเศรษฐกิจและสังคมของบุตร หลาน : ศึกษาเฉพาะกรณีนิสิตทุนจุฬาฯ-ชนบท จากจังหวัดฉะเชิงเทรา ปี การศึกษา 2526". วิทยานิพนธ์ปริญญาามหาบัณฑิต สาขาวิชานิเทศศาสตร์พัฒนาการ บัณฑิตวิทยาลัย จุฬาลงกรณ์มหาวิทยาลัย, 2527.

สุภางค์จันทวานิช. "วิธีการวิจัยเชิงคุณภาพ". พิมพ์ครั้งที่ 9. กรุงเทพฯ : สำนักพิมพ์แห่งจุฬาลงกรณ์ มหาวิทยาลัย, 2543.

อัคคี ศรีทราชัยกุล. "ความยึดมั่นผูกพันในศาสนาของชาวพุทธ : ศึกษาเฉพาะกรณีชาวพุทธ ในกลุ่มวัดพระธรรมกาย พุทธสถานสันติอโศก และวัดชลประทานรังสฤษดิ์". วิทยานิพนธ์ปริญญาามหาบัณฑิต สาขาวิชาสังคมวิทยาและมานุษยวิทยา บัณฑิตวิทยาลัย มหาวิทยาลัยธรรมศาสตร์, 2530.

ปัจฉิณี ทองคำเจริญ. "รูปแบบการทำกิจกรรมธรรมชาติเพื่อการพึ่งพาตนเองของกลุ่ม สันติอโศก : กรณีศึกษาชุมชนศิระอโศก อำเภอกันทรลักษ์ จังหวัดศรีสะเกษ". วิทยานิพนธ์ปริญญาามหาบัณฑิต สาขาวิชาส่งเสริมการเกษตร บัณฑิตวิทยาลัย เชียงใหม่, 2542.

ภาษาอังกฤษ

Barker Larry L. , and Deborah A. Gaut. **"Communication"**. United States : A Simon and Schuster Company, 1998.

Lezzarfelds Paul F., and Herbert Menzel. **"Mass Media and Personal Influence in the Science of Human Communication"**. New York : The Basic Books, 1995.

Rogers Everett M., and D. Lawrence Kincaid. **"Communication Networks : Towards a New Paradigm for Research"**. New York : The Free Press, 1998.

ภาคผนวก

แบบสัมภาษณ์

แบบสัมภาษณ์นี้สร้างขึ้นเพื่อใช้เป็นแนวคำถามในการสัมภาษณ์แบบเจาะลึก (Indepth Interview) เพื่อศึกษากลยุทธ์การสื่อสารเพื่อการสร้างและการธำรงรักษาเครือข่ายของกลุ่มสันติอโศก รวมทั้งการนำเสนออัตลักษณ์ของกลุ่มสันติอโศกสู่สาธารณชน โดยประกอบไปด้วยแนวคำถาม ดังต่อไปนี้

1. กลุ่มสันติอโศกมีใครเชื่อมโยงกับใคร หรือกลุ่มใดเชื่อมโยงกับกลุ่มใด
 - (1) ผู้นำกลุ่มสันติอโศกมีการติดต่อสื่อสารกับใครบ้าง
 - (2) ผู้นำกลุ่มสันติอโศกมีการติดต่อสื่อสารกับบุคคลต่างๆ อย่างไร
 - (3) แกนนำของกลุ่มต่างๆ ของกลุ่มสันติอโศกได้แก่ใครบ้าง
 - (4) แกนนำของกลุ่มต่างๆ ของกลุ่มสันติอโศกมีการติดต่อสื่อสารกับใครบ้าง
 - (5) แกนนำของกลุ่มต่างๆ ของกลุ่มสันติอโศกมีวิธีการติดต่อสื่อสารกับบุคคลต่างๆ อย่างไร
 - (6) ผู้นำกลุ่ม แกนนำกลุ่มต่างๆ และสมาชิกมีการติดต่อสื่อสารกันอย่างไร
 - (7) ผู้นำกลุ่ม แกนนำกลุ่มต่างๆ และสมาชิกมีวิธีการติดต่อสื่อสารกับกลุ่มอื่นๆ อย่างไร

2. กลยุทธ์การสื่อสารเพื่อการสร้างและการธำรงรักษาเครือข่ายของกลุ่มสันติอโศก
 - (1) กลุ่มต่างๆ ของสันติอโศกมีการรวมตัวกันอย่างไร
 - (2) ทำไมกลุ่มต่างๆ ของสันติอโศกถึงมารวมตัวกัน
 - (3) ผู้นำกลุ่ม แกนนำกลุ่มต่างๆ และสมาชิกมีวิธีการติดต่อประสานงานกันอย่างไรในการรวมตัวกันของกลุ่มต่างๆ
 - (4) ผู้นำกลุ่ม แกนนำกลุ่มต่างๆ และสมาชิก มีวิธีการติดต่อสื่อสารกันอย่างไรในการแก้ไขปัญหาต่างๆ ที่เกิดขึ้นภายในกลุ่ม
 - (5) ผู้นำกลุ่ม แกนนำกลุ่มต่างๆ และสมาชิก มีวิธีการติดต่อสื่อสารกันอย่างไรในการแก้ไขปัญหาต่างๆ ที่เกิดขึ้นระหว่างกลุ่มต่างๆ

3. การสร้างอัตตลักษณ์ของกลุ่มสันติอโศก

- (1) อัตตลักษณ์ของกลุ่มสันติอโศกคืออะไร และ/หรือ มีอะไรบ้าง
- (2) กลุ่มสันติอโศกมีวิธีการสร้างอัตตลักษณ์อย่างไร
- (3) อัตตลักษณ์ต่างๆ ของกลุ่มสันติอโศกมีไว้เพื่ออะไร

4. กลยุทธ์การสื่อสารเพื่อการนำเสนออัตตลักษณ์ของกลุ่มสันติอโศกสู่สาธารณชน

- (1) กลุ่มสันติอโศกมีการนำเสนอหรือเผยแพร่อัตตลักษณ์ของกลุ่มกับใครหรือคนกลุ่มใดบ้าง
- (2) กลุ่มสันติอโศกมีวิธีการนำเสนอหรือเผยแพร่อัตตลักษณ์ของกลุ่มอย่างไร

ประวัติ สมณะโพธิรักษ์

สมณะโพธิรักษ์ (นายมงคล รักพงษ์) เกิดที่ จ.ศรีสะเกษ เมื่อวันที่ 5 มิถุนายน 2477 บิดาเสียชีวิตตั้งแต่ท่านยังเล็ก มารดาได้มาประกอบอาชีพที่ จ.อุบลราชธานี ซึ่งเป็นรกรากเดิมของบรรพบุรุษ และได้แต่งงานอีกครั้งหนึ่ง มารดาค้าขายเก่ง มีฐานะดี แต่ต่อมาถูกโกงและป่วยทำให้ฐานะทางการเงินทรุดลง แต่ท่านก็ได้รับความช่วยเหลือเลี้ยงดูจากคุณลุงซึ่งเป็นนายแพทย์

เมื่อเรียนจบชั้นมัธยมปลายในกรุงเทพฯ ท่านได้เข้าศึกษาต่อที่โรงเรียนเพาะช่าง แผนกวิจิตรศิลป์ และได้เปลี่ยนชื่อเป็น นายรัก รักพงษ์ ขณะที่ยังเรียนอยู่ที่โรงเรียนเพาะช่างนี้ หลังจากสำเร็จการศึกษาท่านได้เข้าทำงานที่ บริษัท ไทยโทรทัศน์ จำกัด (พ.ศ. 2501) โดยเป็นผู้จัดรายการเด็ก, รายการการศึกษา และรายการวิชาการต่างๆ จนมีชื่อเสียงในสมัยนั้น ทั้งยังเป็นครูพิเศษสอนศิลปะตามโรงเรียนต่างๆ ด้วย มีรายได้เดือนละ 20,000 บาท (ขณะที่นายกรัฐมนตรีในสมัยนั้นมีเงินเดือน 12,000 บาท) และเมื่อมารดาถึงแก่กรรม ก็ได้รับภาระเลี้ยงดูน้องๆ ทั้ง 6 คน ให้เรียนจนจบตามความต้องการของแต่ละคน

นายรัก รักพงษ์ มีความสามารถในศิลปะการประพันธ์ ทั้งเรื่องสั้น สารคดี บทกวี บทเพลง โดยเฉพาะ เพลง "ผู้แพ้" ซึ่งประพันธ์สมัยที่ยังเรียนอยู่ที่โรงเรียนเพาะช่าง ได้รับความนิยมสูงสุดในสมัยนั้น (พ.ศ. 2497-2498) และเพลงประกอบภาพยนตร์ เรื่อง โทน เช่น เพลงฟ้าดำแผ่นดินสูง, เพลงขึ้นรัก, เพลงกระท่ายแพ้อ เป็นต้น ต่างก็ได้รับความนิยมสูงเช่นกัน

นายรัก รักพงษ์ เคยสนใจเรื่องไสยศาสตร์อยู่ระยะหนึ่งซึ่งมีคนนิยมมาก จนกระทั่งได้มาศึกษาพุทธศาสนาอย่างจริงจัง จนเกิดความซาบซึ้งและเห็นคุณค่าของพุทธศาสนา ท่านได้ปฏิบัติตนอย่างเคร่งครัดตลอดมา จนสามารถเลิก ละ อบายมุข โลกธรรม กามคุณ รับประทานอาหารมังสวิรัตินาน 1 มื้อ จนเกิดความมั่นใจแล้ว จึงเข้ารับการอุปสมบทที่วัดอโศการาม จ.สมุทรปราการ ในคณะธรรมยุติกนิกาย เมื่อวันที่ 7 พฤศจิกายน 2513 และท่านได้รับฉายาว่า " พระโพธิรักษ์ชิต " มี พระราชวรคุณ เป็นอุปัชฌาย์ เมื่อได้บวชในพุทธศาสนาแล้ว ท่านก็ยังปฏิบัติเคร่งครัด สงบสำรวม เป็นที่ศรัทธาเลื่อมใส จนมีผู้มาขอศึกษาปฏิบัติตามทั้งฆราวาส และนักบวชจากคณะธรรมยุตและมหานิกาย

ต่อมาพระราชวรคุณ ซึ่งเป็นอุปัชฌาย์ ไม่ต้องการให้พระฝ่ายมหานิกายมาศึกษาอยู่ร่วมด้วย พระโพธิรักษ์จึงเข้ารับการสวดญัตติฯ เป็นพระของคณะมหานิกายอีกคณะหนึ่ง โดยมีได้สึกจาก คณะธรรมยุต ที่วัดหนองกระทุ่ม จ.นครปฐม โดยมีพระครูสถิตวุฒิกุล เป็นอุปัชฌาย์ เมื่อวันที่ 2 เมษายน 2516 ทั้งนี้เพราะพระโพธิรักษ์มุ่งสาธารณธรรมเป็นใหญ่ ไม่ติดใจเรื่องนิกาย จึงมีพระทั้ง มหานิกายและพระธรรมยุตที่มีปฏิปทาเป็น"สมานสังวาส"กัน มาร่วมศึกษาปฏิบัติอยู่ด้วย โดยยึด ธรรมวินัยเป็นใหญ่ ซึ่งทำให้พระอุปัชฌาย์ทางฝ่ายธรรมยุตไม่พอใจ ท่านจึงคืนใบสุทธิให้ ฝ่ายธรรมยุตไป เมื่อวันที่ 25 เมษายน 2516 คงถือแต่ใบสุทธิฝ่ายมหานิกายเพียงอย่างเดียว แต่ท่านก็มีพระจากทั้ง 2 นิกายอยู่ร่วมศึกษาปฏิบัติด้วย เพราะท่านไม่รังเกียจนิกายใดๆ มุ่งหมาย ทำงานเพื่อพระศาสนา เพื่อประโยชน์ส่วนรวมโดยไม่ให้ผิดพระวินัยเป็นสำคัญ

การปฏิบัติที่เคร่งครัดของท่านและคณะ เช่น การฉันอาหารมังสวิรัตวันละ 1 มื้อ, ไม่ใช้เงินทอง, นุ่งห่มผ้าฝ้ายอมสีกรัก, มีชีวิตอย่างเรียบง่าย, ไม่มีการเรียไร, ไม่รดน้ำมนต์-พรมน้ำมนต์, ไม่ใช้การบูชาด้วยรูปเทียน, ไม่มีไสยศาสตร์ เป็นต้น สิ่งต่างๆ เหล่านี้แตกต่างจากพระสงฆ์ใน มหาเถรสมาคม ที่มีความเป็นอยู่อย่างสุขสบาย ทำให้ท่านถูกวิพากษ์วิจารณ์ว่าเป็นพระ"นอกรีต"

การทำงานพระศาสนาของท่านได้รับอุปสรรคตลอดมา ท่านและคณะจึงประกาศลาออก จากมหาเถรสมาคม เมื่อวันที่ 6 สิงหาคม 2518 ซึ่งการกระทำเช่นนี้เรียกว่า "นานาสังวาส" และมีสิทธิที่จะได้รับความคุ้มครอง ตามมาตรา 25 ของรัฐธรรมนูญแห่งราชอาณาจักรไทย

พระโพธิรักษ์และคณะได้รับการพิพากษาว่าเป็น "ผู้แห้ว" ไม่สามารถเรียกขานตนเองว่า "พระ" ได้ ท่านจึงเรียกตนเองว่า "สมณะ" แทน และยังคงปฏิบัติเคร่งครัดเหมือนเดิม

การกระทำทั้งหมดนี้ มิได้เกิดจากความตั้งใจของท่านเลยในอันที่จะแบ่งแยก แต่เกิดขึ้น โดยธรรมชาติ เริ่มตั้งแต่ "นายรัก รักพงษ์" ได้ปฏิบัติตนอย่างเคร่งครัดตามพระธรรมวินัย จนได้พบ "อริยสังฆธรรม" จากนั้นจึงเข้าไปอุปสมบทจากทั้ง 2 นิกาย แต่การปฏิบัติของท่านและคณะนี้ กลับทำให้ท่านและคณะ ต้องแยกตัวเป็น "นานาสังวาส" มาจนทุกวันนี้

ปัจจุบันท่านได้นำพาหมูกุ่มชาวอโคก สร้าง "ชุมชนบุญนิยม" ตามปรัชญาแห่ง ศาสนาพุทธ ที่เชื่อมั่นว่า "สัมมาทิฐิ" เป็นแกนสำคัญของมนุษย์และสังคมโดย ี่มีความเป็นอยู่ อย่างเรียบง่าย, พึ่งตนเองได้, สร้างสรรค์, ขยัน-อดทน, ไม่เอาเปรียบใคร, ตั้งใจเสียสละ จนได้รับการขนานนามว่า "ชุมชนคนพอเพียง"

4 องค์การของกลุ่มสันตือโศก

มูลเหตุแห่งการเกิดองค์การของชาวอโศก

จากการปฏิบัติบูชาอย่างแท้จริงด้วยการถือศีล รักษาวินัยเคร่งครัด มีการกินอยู่ หลับนอน ที่เรียบง่าย สันโดษ เพราะกิเลสที่เราติดข้องอยู่กับการกิน การนอน ดิิดสุขจากการเสพ รูป-รส-กลิ่น-เสียง-สัมผัส และ สุข-ทุกข์ อยู่กับเรื่อง ลาภ-ยศ-สรรเสริญ-นิินทา-ดี-เดียน-ยกย่อง นี้เอง ที่ผู้นำและหมู่กุ่มนักบวชชาวอโศกได้ปฏิบัติ ลด ละ เลิก เป็นตัวอย่างก่อน จึงหยั่งความศรัทธาในศาสนาอย่างแท้จริง ให้เกิดขึ้นในจิตวิญญาณของญาติโยมได้

อุบาสก-อุบาสิกา จึงต่างพากันน้อมนำธรรมะไปประพฤติปฏิบัติตาม พากเพียรลดละ ขัดเกลากิเลสไปตามพละอินทรีย์ เกิดรู้คุณค่าของสัจจะขึ้นตามลำดับ จนกระทั่งเกิดมโนสำนึก ในการร่วมกันทำงานศาสนา

ทั้งนี้เพราะ ศาสนาไม่ได้ฝากไว้แต่เฉพาะกับนักบวชเท่านั้น หากฝากไว้กับอุบาสก-อุบาสิกาด้วย ผู้ที่ยังไม่สามารถถึงขั้นออกมาบวชได้ แต่มีศรัทธาในศาสนาอย่างจริงจังได้รวมตัวกัน ริเริ่มก่อตั้ง "มูลนิธิธรรมสันติ" ขึ้น เมื่อ 19 สิงหาคม 2520 โดยมีวัตถุประสงค์ช่วยเหลือชาวอโศก ในเรื่องค่าใช้จ่ายด้านอุปกรณ์เครื่องใช้ในการเผยแผ่ธรรมะ รวมไปถึงการดูแลความเป็นอยู่ของ บุคลากรชาวอโศกด้วย และพร้อมกันนี้ก็มีผู้เข้าใจ ศรัทธาหนักถือ ได้สละที่ดินให้มูลนิธิฯ เพื่อใช้เป็นพุทธสถานและสังฆสถาน สำหรับเผยแผ่ อบรม ปฏิบัติธรรม อีกหลายท่าน

สถานที่ปฏิบัติธรรมทุกแห่งของชาวอโศกจึงมีชุมชนชาวพุทธเกิดขึ้น เนื่องจากชาวพุทธ เหล่านั้นประสงค์จะรับฟังธรรม อยู่ใกล้ชิดหม่อมมิตรดี สหายดี ทั้งจะได้ช่วยงานศาสนาในพุทธสถาน ได้มากขึ้น จึงได้รวมตัวกันก่อสร้างบ้านเรือนใกล้พุทธสถาน พุทธสถานจึงกลายเป็นศูนย์กลาง ของชุมชน ที่ให้การอบรมชี้แนะแนวการปฏิบัติธรรมในแนวทางลึกและประสานกันทำงานเพื่อ สังคมในแนวกว้างไปพร้อมกัน

ในจำนวนพุทธสถานทั้งหมดนั้น พุทธสถานสันตือโศก ถือเป็นศูนย์กลางในการเผยแผ่ ธรรมะ โดยเฉพาะเป็นแหล่งผลิตสิ่งพิมพ์ต่างๆ โดยมี มูลนิธิธรรมสันติ เป็นผู้อนุเคราะห์ ซึ่งต่อมา ได้เกิดองค์กรอื่นๆ ขึ้นอีก คือ กองทัพนธรรมมูลนิธิ สมาคมผู้ปฏิบัติธรรม และธรรมทัศน์สมาคม

● มุลินิธรรมสันติ

มุลินิธรรมสันติ ก่อตั้งขึ้นเมื่อ พ.ศ. 2520 โดยมีวัตถุประสงค์เพื่อ

1. อารงรักษา บำรุงส่งเสริม และเผยแพร่สัจธรรมของพระพุทธศาสนา
2. ส่งเสริมการศึกษาปฏิบัติธรรมในพระพุทธศาสนา
3. สนับสนุนส่งเสริมการจัดตั้งการดำเนินงานเกี่ยวกับ การศึกษา พยาบาล สาธารณสุข ทัศนกรรม อุตสาหกรรม การสื่อสาร การพาณิชย์ (ระบบ บุญนิยม ไม่แสวงหากำไร) และกฎหมาย
4. บำรุงสาธารณประโยชน์โดยไม่เกี่ยวข้องกับการเมือง

มุลินิธรรมสันติดำเนินงานตามแนวคำสอนของพระพุทธองค์ที่เป็นไปเพื่อ "ประโยชน์ตน-ประโยชน์ท่าน" ในพื้นที่ดังนี้

- | | |
|-----------------------|--|
| 1. พุทธสถานสันติอโศก | - ชุมชนสันตินาคกร เขตบึงกุ่ม กรุงเทพฯ |
| 2. พุทธสถานศิระะอโศก | - ชุมชนศิระะอโศก อ.กันทรลักษ์ จ.ศรีสะเกษ |
| 3. พุทธสถานศาลืออโศก | - ชุมชนศาลืออโศก อ.ไพศาลี จ.นครสวรรค์ |
| 4. พุทธสถานปฐมอโศก | - ชุมชนปฐมอโศก อ.เมือง จ.นครปฐม |
| 5. พุทธสถานสีมาอโศก | - ชุมชนสีมาอโศก อ.เมือง จ.นครราชสีมา |
| 6. พุทธสถานภูผาฟ้าน้ำ | - ชุมชนภูผาฟ้าน้ำ อ.แม่แตง จ.เชียงใหม่ |
| 7. สังฆสถานทักษิณอโศก | - ชุมชนทักษิณอโศก อ.เมือง จ.ตรัง |

กิจกรรมที่สำคัญของมุลินิธรรมสันติ ได้แก่

1. โรงพิมพ์มุลินิธรรมสันติ

โรงพิมพ์มุลินิธรรมสันติพิมพ์หนังสือธรรมะตามคำขวัญว่า "เราจะพิมพ์หนังสือธรรมะให้ท่วมโลก" มีการจัดทำวารสารรายเดือน คือ สารอโศก และรายปี คือ แสงสุญแจกฟรี่แก่ผู้สนใจ

นอกจากนี้ก็มีบริการธรรมะในด้านอื่นๆ เช่น แผนกธรรมโศต (บริการเทปหมูนเวียน และวีดีโอธรรมะ) แผนกธรรมปฏิกรรม (จัดส่งหนังสือให้แก่สมาชิก) แผนกธรรมปฏิสัมพันธ์ (บริการตอบจดหมายไขข้อข้องใจ) แผนกธรรมปฏิสันถาร (สนทนาและตอบปัญหาธรรมะ)

2. การศึกษา

- โรงเรียนสัมมาสิกขาปฐมอโศก (พ.ศ. 2535)
- โรงเรียนสัมมาอาชีวสิกขาปฐมอโศก
- โรงเรียนสัมมาสิกขาสันตืออโศก (พ.ศ. 2538)
- โรงเรียนสัมมาสิกขาศีระอโศก
- โรงเรียนสัมมาอาชีวสิกขาปฐมอโศก
- โรงเรียนสัมมาอาชีวสิกขาศีระอโศก และสาขาของโรงเรียนสัมมาสิกขาศีระอโศกอีก 3 โรงเรียน ที่ชุมชนศาลืออโศก ชุมชนสีมาอโศก และชุมชนราชธานีอโศก

ด้านการศึกษานี้ เดิมที่ได้ขออนุญาตจัดตั้งเป็น การศึกษานอกโรงเรียน (กศน.) อย่างเป็นทางการเมื่อปี พ.ศ. 2532 ต่อมาในปี พ.ศ. 2535 จึงได้พัฒนาขึ้นเป็นโรงเรียนสัมมาสิกขา ซึ่งเป็นโรงเรียนเอกชนการกุศลตามมาตรา 15(3) ของกระทรวงศึกษาธิการ คือ โรงเรียนที่เรียนฟรี ครูก็สอนฟรี เป็นโรงเรียนประจำระดับมัธยมต้นและมัธยมปลาย เพื่อให้ความรู้ทั้งด้านวิชาการ และด้านการประกอบสัมมาอาชีพ เด็กเล็กให้มีความรับผิดชอบ มีคุณธรรม ตามคำขวัญว่า “ศีลเด่น เป็นงาน ชาญวิชา”

3. กสิกรรมธรรมชาติแบบครบวงจร

มูลนิธิธรรมสันติ ได้รับการจดทะเบียนเป็นองค์กรเอกชนด้านการคุ้มครองสิ่งแวดล้อม และอนุรักษ์ทรัพยากรธรรมชาติกับกระทรวงวิทยาศาสตร์และสิ่งแวดล้อม เมื่อวันที่ 16 ตุลาคม 2540 โดยทุกชุมชนชาวอโศกสามารถผลิตพืชผักผลไม้เพื่อบริโภคในชุมชนอย่างพึ่งตนเองได้ โดยการทำการกสิกรรมธรรมชาติแบบครบวงจร คือ “กสิกรรมธรรมชาติ-ขยะวิทยา-ปุ๋ยสะอาด”

● กองทัพนวัตกรรมมูลนิธิ

กองทัพนวัตกรรมมูลนิธิ ก่อตั้งเมื่อปี พ.ศ. 2524 โดยมีเจตนารมณ์ดังนี้ คือ

1. ส่งเสริมการศึกษาปฏิบัติ และเผยแพร่สัจธรรมในพระพุทธศาสนา
2. สนับสนุนให้ประชาชนรักษาศีลในพระพุทธศาสนา
3. เพื่อร่วมมือกับองค์กรการกุศลอื่นๆ เพื่อสาธารณประโยชน์
4. ไม่ดำเนินการเกี่ยวข้องกับการเมืองแต่ประการใด

กิจกรรมสำคัญของกองทัพธรรมมูลนิธิ ได้แก่

1. อบรมพัฒนาคุณภาพชีวิตแต่ข้าราชการและประชาชน โดยเน้นการรักษาศีล 5 ศีล 8 มีหลักในการดำเนินชีวิต คือ ขยัน กล้าจน ทนเสียดสี หนีสะสม นิยมสร้างสรรค์
2. การอนุรักษ์สิ่งแวดล้อมและทรัพยากรธรรมชาติ สนับสนุนโครงการขยะวิทยา และการทำกิจกรรมไร้สารพิษ
3. การจัดรายการวิทยุเผยแพร่สาระประโยชน์ แทรกความรู้คู่คุณธรรม เพื่อหาทางแก้ไข ปัญหาและดำเนินชีวิตให้ถูกต้องชอบธรรมในสังคม เผยแพร่การทำกิจกรรมไร้สารพิษ ให้กำลังใจ กสิกรให้รักและภูมิใจในอาชีพกสิกรรม
4. สนับสนุนการจัดตั้งชุมชนพึ่งตนเองตามแนวทางพุทธศาสนา ปัจจุบันกองทัพธรรม มูลนิธิร่วมกับพุทธศาสนิกชนกลุ่มหนึ่งจัดตั้ง "ชุมชนราชธานีอโศก" ขึ้น ที่ริมฝั่งแม่น้ำมูล ต.บึงใหม่ อ.วารินชำราบ ตั้งแต่ปี พ.ศ. 2536 มีหลักการในการดำเนินชีวิต คือ ชื่อสัตย์ ขยัน สามัคคี มีวินัย ปัจจุบันก่อตั้งเป็น "พุทธสถานราชธานีอโศก" อันเป็นแก่นแกนจิตวิญญาณของชาวชุมชนฯ

● สมาคมผู้ปฏิบัติธรรม

สมาคมผู้ปฏิบัติธรรม ก่อตั้งเมื่อปี พ.ศ. 2527 โดยมีวัตถุประสงค์ดังนี้ คือ

1. อารงรักษา บำรุงส่งเสริม และเผยแพร่สัจธรรมของพระพุทธศาสนา
2. ส่งเสริมการศึกษาปฏิบัติธรรมในพระพุทธศาสนา
3. ส่งเสริมการพิมพ์หนังสือธรรมะ เทปธรรมะ และอุปกรณ์ในการเผยแพร่ธรรมะ ออกเผยแพร่ต่อสาธุชนทั่วไป
4. บำรุงสาธารณประโยชน์โดยไม่เกี่ยวข้องกับการเมือง

กิจกรรมสำคัญของสมาคมผู้ปฏิบัติธรรม ได้แก่

1. สมาคมผู้ปฏิบัติธรรม

สมาคมผู้ปฏิบัติธรรม จัดทำหนังสือ "ดอกหญ้า" ราย 2 เดือน แจกฟรีแก่สมาชิกโดย ออกเล่มแรก เมื่อเดือน มกราคม-กุมภาพันธ์ พ.ศ. 2528 ติดต่อกันจนปัจจุบัน สมาคมผู้ปฏิบัติธรรม มีชมรมต่างๆ ที่เกิดขึ้นก่อนแล้วมาเข้าร่วม และที่เกิดขึ้นภายหลัง ดังนี้

- ชมรมมังสวิรัตแห่งประเทศไทย (พ.ศ. 2526) ปัจจุบันร้านของชมรมมังสวิรัตมี 3 แห่ง คือ ร้าน ชมรมหน้าสันติอโศก กรุงเทพฯ ที่ จ.เชียงใหม่ และที่ จ.นครราชสีมา
- ชมรมหัตถกรรมกะลาไท (พ.ศ. 2527)
- ห้องสมุดสมาคมผู้ปฏิบัติธรรม (พ.ศ. 2527)
- ชมรมนักศึกษาผู้ปฏิบัติธรรม (นศ.ปธ.) (พ.ศ. 2528)
- ชมรมสัมมาสิกขาพุทธธรรม (พ.ศ. 2532)
- โรงสีสมาคม จ.ขอนแก่น (พ.ศ. 2534)
- โรงเจสมาคม จ.จันทบุรี (พ.ศ. 2535)

● ธรรมทัศน์สมาคม

ธรรมทัศน์สมาคม ก่อตั้งเมื่อปี พ.ศ. 2531 โดยมีวัตถุประสงค์ ดังนี้

1. ส่งเสริมการศึกษาปฏิบัติจริยธรรมของสมาชิกและสาธุชนทั่วไป ตามหลักศีลธรรม อันเป็นแก่นแท้ของพระพุทธศาสนา
2. ส่งเสริมกิจกรรมสาธารณประโยชน์ โดยไม่มุ่งผลทางการเมือง
3. ส่งเสริมงานเผยแผ่พุทธธรรม ด้วยสื่อสาระสัจจะทุกประเภท เช่น หนังสือ หนังสือพิมพ์ นิตยสาร เทปเสียง วิทยุ โทรทัศน์ วีดีโอ สไลด์ จิตรกรรม ประติมากรรม วรรณกรรม สถาปัตยกรรม นาฏกรรม เพลง ดนตรี แผ่นภาพ ไปสเตอร์ ภาพยนตร์ สิ่งตีพิมพ์ และสื่อสารเผยแผ่ใดๆ
4. ไม่มีนโยบายหรือเจตนาจัดตั้งโต๊ะบิลเลียด เพื่อเล่นการพนัน พนันเอาทรัพย์สินกัน และไม่มีเจตนาหาผลกำไรอย่างไร้

นอกจากองค์กรหลักทั้ง 4 องค์กรดังกล่าวมาแล้วนี้ ยังประกอบด้วยหน่วยงานต่างๆ คือ

“บริษัท พลังบุญ จำกัด” ซึ่งเริ่มเปิดดำเนินการอย่างเป็นทางการเมื่อ 6 มิถุนายน 2530 ด้วยทุนจดทะเบียน 5 ล้านบาท ประกอบกิจการค้า จำหน่ายสินค้า เครื่องอุปโภค-บริโภคต่างๆ โดยมีหลักการสำคัญ 5 ประการ คือ (1) ขายถูก (2) ไม่ฉวยโอกาส (3) ชยัน-อุตสาหกรรม (4) ประณีต ประหยัด (5) ซื่อสัตย์ เสียสละ

ปี พ.ศ. 2537 มีการก่อตั้ง “บริษัท แดชวิต จำกัด” ขึ้น และต่อมาในปี พ.ศ. 2543 ก็เกิด “บริษัท ขอบคุณ จำกัด” ขึ้นอีก ซึ่งทั้ง 2 บริษัทนี้มีหลักการและนโยบายเช่นเดียวกับ “บริษัท พลังบุญ จำกัด” แต่เน้นการ “ขายส่ง” เป็นหลัก โดยเฉพาะผลิตภัณฑ์จากชุมชนชาวอโศก

นอกจากนี้ยังได้ก่อตั้ง “บริษัท ฟ้าอภัย จำกัด” ขึ้นเมื่อปี พ.ศ. 2532 รับงานพิมพ์ทั้งจากชาวอโศกและบุคคลภายนอก นับเป็นอีกรูปแบบหนึ่งของ “การพาณิชย์ระบบบุญนิยม” ซึ่งถือหุ่นโดยญาติธรรม เงินปันผลจะเน้นกิจกรรมสาธารณประโยชน์ตามข้อบังคับของบริษัทที่จดทะเบียนไว้ เป็นการช่วยเหลือสังคมในวงกว้างขึ้น

ก้าวแรกของระบบบุญนิยม

ตัวแบบของระบบบุญนิยม ได้เริ่มคลี่คลายปรากฏให้เห็นเป็นรูปธรรมและพิสูจน์ยืนยันถึงความเป็นไปได้ เมื่อบริษัท พลังบุญ จำกัด ได้ถือกำเนิดขึ้นด้วยทุนจดทะเบียน 5 ล้านบาท จากการดึงเอา "มูลค่าส่วนเกิน" ที่หมุนเวียนอยู่ในระบบทุนนิยมเข้ามาสู่ระบบบุญนิยม ของกลุ่มชาวพุทธจำนวนหนึ่ง ที่เป็นสมาชิกของสมาคมผู้ปฏิบัติธรรม

บริษัท พลังบุญ จำกัด ทำพิธีเปิดดำเนินงานอย่างเป็นทางการ เมื่อวันที่ 6 มิถุนายน 2530 โดยประกอบกิจการจำหน่ายสินค้า เครื่องอุปโภคบริโภคต่างๆ สำนักงานตั้งอยู่ใกล้พุทธสถานสันติอโศก (กรุงเทพมหานคร) และมีร้านเครือข่ายบุญนิยม ที่ดำเนินนโยบายเช่นเดียวกับบริษัท พลังบุญ จำกัด รับสินค้าจากบริษัทแม่ไปจำหน่ายในราคาถูกลง อีกประมาณ 7-8 แห่ง

นโยบายสำคัญ ของ บริษัท พลังบุญ จำกัด นั้น เน้นการจำหน่ายสินค้าราคาถูกลง, ไม่ฉวยโอกาส, บริการลูกค้าด้วยความสุขุม ประณีต และซื่อสัตย์ ตลอดจนไม่จำหน่ายสินค้าที่เป็นมิชฌาวณิชชา ซึ่งพุทธศาสนาไม่ส่งเสริม อันได้แก่ การไม่จำหน่ายสัตว์ที่มีชีวิต, เนื้อสัตว์, อารูธ, ยาพิษ และสิ่งมอมเมาต่างๆ

ธุรกิจบุญนิยม

"ธุรกิจบุญนิยม" มีหลักเกณฑ์ ให้เริ่มพัฒนากันขึ้นไป 4 ระดับ คือ

ขั้นที่ 1 ขายให้ต่ำกว่าราคาท้องตลาดมากที่สุดเท่าที่จะทำได้ เพียงแต่พอเป็นเครื่องอาศัยตามความจำเป็นของชีวิต ซึ่งมีระดับความสันโดษไม่เท่ากัน ไม่เหมือนกัน ซึ่งยังไม่ถือว่าเป็นบุญนิยมทีเดียว

ขั้นที่ 2 ขายเท่าทุน ยังไม่มีบุญแต่ก็ไม่มีบาป ให้พออาศัยต่อทุนทำงานต่อไป ถือว่าเป็นการเริ่มต้นบุญนิยมขั้นแรก

ขั้นที่ 3 ขายต่ำกว่าทุนที่ลงไปโดยอาจไม่รวมค่าแรง ค่าโชห่วยต่างๆ ค่าวัตถุดิบ ซึ่งผลิตเองหรือเก็บจากธรรมชาติ ขายต่ำลงได้มากเท่าไรก็เป็นบุญมากเท่านั้น

ขั้นที่ 4 แจกฟรี เป็นการสงเคราะห์เกื้อกูลกันไป

เครือข่ายชุมชนชาวอโศก

ในปี พ.ศ. 2542 เครือข่ายของกลุ่มสันติอโศกนั้น มีกลุ่มญาติธรรมทั่วประเทศ รวม 94 กลุ่ม มีสมาชิกเป็นแกนประมาณ 5,000 คน มีสมาชิกสมทบ อาทิ สมาชิกสมาคมผู้ปฏิบัติธรรม สมาชิกรายการวิทยุ สมาชิกหนังสือ รวมประมาณ 20,000 คน

ปัจจุบันเครือข่ายของกลุ่มสันติอโศกมี 7 แห่ง คือ

1. เครือข่ายชุมชนสันตินาคกร พุทธสถานสันติอโศก กรุงเทพมหานคร
2. เครือข่ายชุมชนปฐมอโศก พุทธสถานปฐมอโศก จ.นครปฐม
3. เครือข่ายชุมชนศาลืออโศก พุทธสถานศาลืออโศก จ.นครสวรรค์
4. เครือข่ายชุมชนศิระะอโศก พุทธสถานศิระะอโศก จ.ศรีสะเกษ
5. เครือข่ายชุมชนสีมาอโศก พุทธสถานสีมาอโศก จ.นครราชสีมา
6. เครือข่ายชุมชนราชธานีอโศก สังฆสถานราชธานีอโศก จ.อุบลราชธานี
7. เครือข่ายชุมชนภูผาฟ้าน้ำ สังฆสถานภูผาฟ้าน้ำ จ.เชียงใหม่

● เครือข่ายชุมชนสันตินาคกร

เครือข่ายชุมชนสันตินาคกร ตั้งอยู่ที่พุทธสถานสันติอโศก กรุงเทพมหานคร ซึ่งประกอบด้วยหน่วยงานหรือองค์กรต่างๆ ทั้งในเขตกรุงเทพมหานครและปริมณฑล ดังนี้

1. มูลนิธิธรรมสันติ เป็นองค์กรหลักที่สำคัญยิ่งของกระบวนการทางศาสนา มีหน่วยงานในความรับผิดชอบของมูลนิธิ ได้แก่ โรงพิมพ์มูลนิธิธรรมสันติ, โครงการปฐมอโศก, ศาลาสุภาพ, ธรรมสันติทันตกรรม (ปฐมอโศก), โรงเรียนสัมมาสิกขา (ปฐมอโศก และสันติอโศก)

2. กองทัพอธรรมมูลนิธิ มีหน่วยงานในความรับผิดชอบ คือ โรงพิมพ์กองทัพอธรรมมูลนิธิ (ปฐมอโศก) และชมรมขะยะวิทยา

3. สมาคมผู้ปฏิบัติธรรม มีหน่วยงานที่รับผิดชอบ ดังนี้ ชมรมหัตถกรรมกะลาไท, ห้องสมุดสมาคมผู้ปฏิบัติธรรม, ชมรมสัมมาสิกขาพุทธธรรม, ชมรมสัมมาสิกขาผู้ปฏิบัติธรรม, ชมรมมังสวิรัตประเทศไทย สาขากรุงเทพฯ เชียงใหม่ และโคราช, โรงสีสมาคมผู้ปฏิบัติธรรม (ขอนแก่น) และโรงเจสมาคมผู้ปฏิบัติธรรม (จันทบุรี)

4. **ธรรมทัศน์สมาคม** รับผิดชอบผลิตเทพธรรมะ และหนังสือธรรมะแจก และจำหน่ายเผยแพร
5. **กลุ่มผู้ปกครองนักเรียนพุทธธรรม โรงเรียนสัมมาสิกขาสันตือโสภ** มีหน้าที่ทำอาหารมังสวิรัตให้เด็กนักเรียนรับประทาน
6. **ชมรมนักศึกษาผู้ปฏิบัติธรรม** มีหน้าที่รับผิดชอบช่วยงานส่วนกลาง เปิดร้านอาหารและค่ายอบรมต่างๆ ของกลุ่มสันตือโสภ
7. **กลุ่มปรากฏารอโสภ** เปิดร้านอาหารมังสวิรัต (ร้านส่วนตัว) และร่วมแจกอาหารงานวันเด็กที่ศาลากลาง จังหวัดสมุทรปราการ
8. **กลุ่มพระโขนงอโสภ** บริการตัดผมฟรี ที่มูลนิธิเพื่อนช่วยเพื่อน หน้าพุทธสถาน สันตือโสภ ทุกวันอาทิตย์ และตามงานต่างๆ ของกลุ่มสันตือโสภ
9. **กลุ่ม นนท-ปทุม** เปิดร้านอาหารมังสวิรัต (กลุ่ม) (ส่วนตัว) โรงบุญมังสวิรัตและจำหน่ายสินค้าที่ตลาดอารียะ ทุกปี
10. **กลุ่มกรุงธนอโสภ** เปิดโรงบุญมังสวิรัตทุกปี และสมาชิกแต่ละคนมีกิจกรรมของตนเอง เช่น ทำฟาร์มเห็ดนางฟ้า, ค้าขาย (ถังถั่วออก), เปิดร้านอาหารมังสวิรัต เป็นต้น
11. **กลุ่มสัจจะออมทรัพย์สันตินาครมูลนิธิ** เป็นคล้ายกับสถาบันการเงินของชาวอโสภ และเป็นแหล่งเงินทุนสำหรับการพัฒนาชุมชน
12. **ชมรมมังสวิรัต** ชมรมมังสวิรัต กรุงเทพฯ หน้าพุทธสถานสันตือโสภ และชมรมมังสวิรัต ๑๓๖๖๖๖ เปิดจำหน่ายอาหารมังสวิรัต
13. **บริษัท พลังบุญ จำกัด** เป็นบริษัทขายปลีกสินค้าอุปโภคและบริโภคปลอดสารพิษเพื่อสุขภาพ และรักษาสิ่งแวดล้อม เช่น ข้าวกล้องและเมล็ดธัญพืชปลอดสารพิษ, อาหารเสริมสุขภาพ, ชาสมุนไพร, แคมพูสมุนไพร และผลิตภัณฑ์รักษาสุขภาพแวดล้อม เป็นต้น
14. **บริษัท ฟ้าอภัย จำกัด** รับพิมพ์หนังสือและสิ่งพิมพ์ โฆษณาที่มีสาระ, ผลิตหนังสือเฉพาะกิจ และวารสารประจำของมูลนิธิธรรมสันติและสมาคมผู้ปฏิบัติธรรม, จัดพิมพ์ และจัดจำหน่าย หนังสือรายเดือน "เราคิดอะไร"

15. บริษัท แด่ชีวิต จำกัด เป็นบริษัทขายส่งผลิตภัณฑ์ปลอดสารพิษ
16. มูลนิธิเพื่อนช่วยเพื่อน จัดรายการวิทยุ “ทุกข์ปัญหาชีวิต”, จัดตั้งชมรมชนะความ
โกรธ และชมรมรักษาพรหมจรรย์
17. ตะวันงาย 1-2 เป็นกลุ่มอาสาสมัครจร
18. กลุ่มศิษย์เก่าฟิ่งตนเคง ร่วมเปิดร้านอาหารมังสวิรัตินำหน้าพุทธสถานสันตติโคก
ปลูกผักไร้สารพิษ (เฉพาะกลุ่ม) และผลิตแชมพูสมุนไพร
19. สหกรณ์เพื่อนช่วยเพื่อน ผลิตน้ำยาทำความสะอาด แชมพูสมุนไพร และสบู่เหลว
20. กลุ่มอิกฟากฟ้า เปิดโรงบุญมังสวิรัตินำหน้าวัดไทยในมลรัฐแอลเอ สหรัฐอเมริกา

นอกจากนี้ เครือข่ายชุมชนสันตินาคกรยังยังประกอบไปด้วยกลุ่มต่างๆ ในเขตกรุงเทพมหานครและภาคตะวันออกอีก ได้แก่ ศูนย์เศรษฐกิจชุมชน, กลุ่มบูรพาอโศก (นครนายก
ปราจีนบุรี สระแก้ว), วั่งสวนฟ้า (สระแก้ว), กลุ่มชลบุรี, กลุ่มระยอง, กลุ่มจันทอโศก
(จันทบุรี) และ กลุ่มตราด

• เครือข่ายชุมชนปฐมอโศก

เครือข่ายชุมชนปฐมอโศก มีศูนย์กลางอยู่ที่พุทธสถานปฐมอโศก จ.นครปฐม ซึ่งเครือข่าย
ประกอบด้วยกลุ่มต่างๆ ในภาคกลางตอนใต้และภาคใต้ ดังนี้

1. กลุ่มเพื่อนบุญชาวอโศก (สมุทรสาคร นครปฐม ราชบุรี สุพรรณบุรี กาญจนบุรี)
มีหน่วยงานในความรับผิดชอบ คือ โรงเรียนพุทธธรรมวันอาทิตย์ เพื่อนบุญอุททอง (สุพรรณบุรี),
ร้านมังสวิรัตินำหน้า (ราชบุรี), กสิกรรมธรรมชาติ และชมรมน้ำใจสีขาว (สุพรรณบุรี)
2. บัณฑิตอโศก มีร้าน ชื่อ “รักสุขภาพ” สินค้าส่วนใหญ่สั่งจากร้านเครือข่ายชาวอโศก
3. กลุ่มยะลา ประสานงานกับแหล่งวัตถุดิบไร้/ปลอดสารเคมี
4. กลุ่มพัทลุง มีร้าน “วันฉัตร” เป็นจุดรวมพบปะบอกกล่าว (งานการ)

5. กลุ่มสงขลา มีร้านอาหารเจ ชื่อ "ครัวเพื่อนสุขภาพ", ชมรมกสิกรรมธรรมชาติ และรายการวิทยุ "ชีวิตกับเศรษฐกิจพอเพียง"

6. กลุ่มทักษิณอโศก (ตรีง) จัดฝึกอบรม และเผยแพร่ความรู้เกี่ยวกับน้ำอินทรีย์ (น้ำหมักชีวภาพ) เพื่อใช้ในการบำบัดน้ำเสีย ด้านกสิกรรมและการชำระล้าง

นอกจากนี้ เครือข่ายชุมชนปทุมอโศกยังประกอบไปด้วยกลุ่มต่างๆ เหล่านี้ คือ กลุ่มเพื่อนช่วยเพื่อน, กลุ่มภูเกิด, กลุ่มพิงกัน, กลุ่มนครศรีธรรมราช, กลุ่มธรรมชาติอโศก (ชุมพร), กลุ่มประจวบศิริพันธ์, กลุ่มระนอง และ กลุ่มสุราษฎร์ธานี

• เครือข่ายชุมชนศาลือโคก

เครือข่ายชุมชนศาลือโคก มีศูนย์กลางอยู่ที่พุทธสถานศาลือโคก จ.นครสวรรค์ ซึ่งประกอบไปด้วยหน่วยงานและกลุ่มต่างๆ กระจายอยู่ตามภาคกลางตอนบน และภาคเหนือ ดังนี้

1. ละโว้อโศก (ลพบุรี อ่างทอง) เปิดโรงเรียนอาหารมังสวิวัตินิ จัดฝึกอบรมผู้นำ และช่วยงานฝึกอบรมคุณภาพชีวิตให้แก่ราชการ

2. แหล่งเรียนรู้ชุมชนเพื่อนช่วยเพื่อน ผลิตสารสกัดชีวภาพ (จุลินทรีย์) และผลิตรายการวิทยุ โดยท่านเลียงศีล ชาติวโร และกลุ่มเพื่อนช่วยเพื่อน เรื่อง "กสิกรรมธรรมชาติ"

3. กลุ่มญาติธรรมเพื่อนช่วยเพื่อน พิจิตร-กำแพงเพชรอโศก มีร้านค้าอาหารเจ (พิจิตร), ถั่วรำ (ปลาย่าง) และกิจกรรมสัจจะออมทรัพย์

นอกจากนี้ เครือข่ายชุมชนศาลือโคกนั้น ยังประกอบไปด้วยกลุ่มต่างๆ อีก ได้แก่ กลุ่มเพชรบูรณ์, กลุ่มสิงห์บุรี, กลุ่มอุทัยธานี, กลุ่มชัยนาท, กลุ่มสระบุรี, กลุ่มพิษณุโลก, กลุ่มสุโขทัย และ กลุ่มอุตรดิตถ์

● เครือข่ายชุมชนศรีระอโคก

เครือข่ายชุมชนศรีระอโคก มีศูนย์กลางตั้งอยู่ที่พุทธสถานศรีระอโคก จ.ศรีสะเกษ ซึ่งประกอบด้วยหน่วยงานและกลุ่มต่างๆ ในภาคอีสานเหนือ ดังนี้

1. แก่นอโคก มีร้านอาหารมังสวิรัต (ธุรกิจส่วนตัว) ชื่อ "ร้านตะวันทอง" (ขอนแก่น)
2. หินผาฟ้าน้ำ กิจกรรมเป็นการทำนา ทำสวน, เข้าค่ายนักเรียนพุทธธรรม และขายอาหารเทศกาลกินเจ
3. อุดรอโคกหนองบัวลำภูอโคก (ดินหนองแดนเสือ) ร่วมกับกลุ่มหนองคายอโคก ขายอาหารเจในเทศกาลกินเจ, เปิดโรงบุญมังสวิรัต และอบรมเด็กดกศีล
4. เลไลย์อโคก มีหน่วยงานในความรับผิดชอบ คือ ศูนย์อนุรักษ์ธรรมชาติเมืองเลยอโคก, โครงการกสิกรรมธรรมชาติ และโครงการปาร์กซ์น้ำเลย
5. กลุ่มบุรีรัมย์ สร้างชุมชนใหม่ (บุรีรัมย์) และปลูกพืชหลังฤดูเก็บเกี่ยว
6. สานใจโคราช เปิดโรงบุญมังสวิรัต 21 แห่ง และทดลองขายน้ำเสาวรสบรรจุขวด
7. กลุ่มวังน้ำเขียว มีการจัดตั้งเครือข่ายกสิกรรมไร้สารพิษ

นอกจากนี้ เครือข่ายชุมชนศรีระอโคก ยังประกอบด้วย หมู่บ้านจันดี, กลุ่มปากช่อง และ ชุมชนเกือกกุล (ช่างชุมชนสีมาอโคก)

- **เครือข่ายชุมชนสีมาอโคก**

เครือข่ายชุมชนสีมาอโคกมีศูนย์กลาง คือ พุทธสถานสีมาอโคก จ.นครราชสีมา ซึ่งมีหน่วยงานหรือกลุ่มต่างๆ บริเวณภาคอีสานใต้ ดังนี้

1. **กลุ่มสุรินทร์** มีการทำนาร่วมกันที่บ้านพระโกฏี และเปิดโรงบุญมังสวิวัติตามบ้านของสมาชิก
2. **กลุ่มมหาสารคาม** ปลูกพืชผักไร้สารพิษ เป็นประเภทผักพื้นบ้าน และทำกิจกรรมช่วยสังคมตามเทศกาลต่างๆ
3. **กลุ่มกาฬสินธุ์** ทำนา, ปลูกผัก, ทำก้อนเชื้อเห็ด และเปิดโรงบุญมังสวิวัติ
4. **เรณูนคร** จัดตั้ง หจก. ขยายวัสดุก่อสร้าง รับเหมาก่อสร้าง และเปิดโรงบุญมังสวิวัติ

นอกจากนี้ เครือข่ายของกลุ่มพุทธสถานสีมาอโคก ยังประกอบไปด้วย **กลุ่มร้อยเอ็ด**, **กลุ่มนครพนม** และ **กลุ่มศรีสงคราม**

- **เครือข่ายชุมชนราชธานีอโคก**

เครือข่ายชุมชนราชธานีอโคก มีศูนย์กลางอยู่ที่สังฆสถานราชธานีอโคก จ.อุบลราชธานี ซึ่งประกอบไปด้วยกลุ่มต่างๆ ในภาคอีสานกลาง ดังนี้

1. **กลุ่มสกลนคร** มีการทำเกษตรร่วมกัน, ศาลามังสวิวัติสกลฯ (ร้านอาหารมังสวิวัติเฉพาะบุคคล), โรงบุญมังสวิวัติ, ส่งเสริมการปลูกงาดำไร้สารพิษ และน้ำตาลอ้อยธรรมชาติ
2. **กลุ่มบุญบุญค้ำบุญคุณ** (ยโสธร อำนาจเจริญ มุกดาหาร และ อ.เรณูนคร) ทำนาธรรมชาติ, ปลูกผักไร้สารพิษ, โรงบุญมังสวิวัติ และอบรมคุณธรรมกสิกรรมไร้สารพิษ

- เครือข่ายชุมชนภูผาฟ้าน้ำ

เครือข่ายชุมชนภูผาฟ้าน้ำ มีศูนย์กลางอยู่ที่สังฆสถานภูผาฟ้าน้ำ จ.เชียงใหม่ ซึ่งประกอบไปด้วยกลุ่มต่างๆ ในภาคเหนือตอนบน ดังนี้

1. เชียงรายอโศก เปิดโรงเรียนบุญมั่งสวิตติ, ทำเกษตรธรรมชาติ และปฎิอินทรีย์, จัดฝึกอบรมให้บุคคลภายนอก และอบรมจริยธรรมลูกหลานญาติธรรม

2. ฮ้างฮอนอโศก มีศูนย์ส่งเสริมการศึกษาเพื่อการพัฒนา, งานพัฒนาและส่งเสริมความเข้มแข็งองค์กรชุมชนแม่ฮ้างฮอน, ร่วมเป็นคณะกรรมการเครือข่ายพัฒนาเด็กและเยาวชนภาคเหนือ และเป็นคณะกรรมการเครือข่ายเกษตรและสิ่งแวดล้อมภาคเหนือ

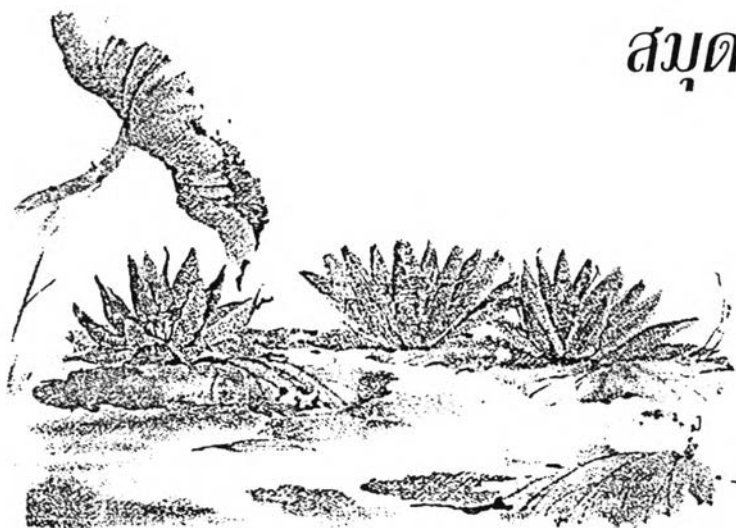
3. ลำปางอโศก มีร้านบุญนิยม ซึ่งเป็นร้านอาหารมังสวิรัตินิยามของญาติธรรม, รายการวิทยุ "เพื่อนช่วยเพื่อน" และรายการวิทยุ "ชีวิตเรามีความหมาย"

นอกจากนี้แล้ว เครือข่ายชุมชนภูผาฟ้าน้ำ ในภาคเหนือตอนบน ยังมี กลุ่มลำพูนอโศก และ กลุ่มน่าน-แพร่ อีกด้วย

รายชื่อกลุ่มญาติธรรมชาวอโศก

- | | | |
|------------------------|-------------------------|-------------------------|
| 1. กลุ่มกรุงธนอโศก | 19. กลุ่มพิษณุอโศก | 37. กลุ่มศีระชะอโศก |
| 2. กลุ่มแก่นอโศก | 20. กลุ่มเพชรบูรณ์อโศก | 38. กลุ่มศาลืออโศก |
| 3. กลุ่มกาฬสินธุ์อโศก | 21. กลุ่มพิจิตรอโศก | 39. กลุ่มศรีสงครามอโศก |
| 4. กลุ่มขอนแก่นอโศก | 22. กลุ่มเพื่อนบุญอโศก | 40. กลุ่มสีมาอโศก |
| 5. กลุ่มชัยภูมิอโศก | 23. กลุ่มพระโขงอโศก | 41. กลุ่มสิงห์อโศก |
| 6. กลุ่มชลบุรีอโศก | 24. กลุ่มพังงาอโศก | 42. กลุ่มสิรินทร์อโศก |
| 7. กลุ่มเขียงรายอโศก | 25. กลุ่มมหาสารคามอโศก | 43. กลุ่มสกลอโศก |
| 8. กลุ่มตรังอโศก | 26. กลุ่มมุกดาอโศก | 44. กลุ่มสงขลาอโศก |
| 9. กลุ่มตราดอโศก | 27. กลุ่มยโสธรอโศก | 45. กลุ่มอุดรอโศก |
| 10. กลุ่มนนท์-ปทุมอโศก | 28. กลุ่มยะลาอโศก | 46. กลุ่มอุตรดิตถ์อโศก |
| 11. กลุ่มนครศรีอโศก | 29. กลุ่มราชธานีอโศก | 47. กลุ่มอุทัยอโศก |
| 12. กลุ่มนครนายกอโศก | 30. กลุ่มเรณูอโศก | 48. กลุ่มอุทัยอโศก |
| 13. กลุ่มปากช่องอโศก | 31. กลุ่มร้อยเอ็ดอโศก | 49. กลุ่มอำนาจเจริญอโศก |
| 14. กลุ่มปราการอโศก | 32. กลุ่มระยองอโศก | 50. กลุ่มภูหลวงอโศก |
| 15. กลุ่มปราจีนอโศก | 33. กลุ่มลานนาอโศก | 51. กลุ่มภราดรอโศก |
| 16. กลุ่มบุรีรัมย์อโศก | 34. กลุ่มละโว้อโศก | 52. กลุ่มทักษิณอโศก |
| 17. กลุ่มจันทอโศก | 35. กลุ่มลำปางอโศก | 53. กลุ่มหนองคายอโศก |
| 18. กลุ่มจันทอโศก | 36. กลุ่มดินดอกหญ้าอโศก | 54. กลุ่มอีกฟากฟ้า |

สมุดเช็คคิล ๕



ข้อคิด	คิดขาด	คิดทะลุ	คิดต่าง	คิดพร้อม	เป็นไท	ตัวอย่าง
๑	/	//				ตรวจละเอียด + สาวหาสาเหตุ เช็คคิล วันที่
๒			/	/		ไปเดินห้างเห็นสินค้าจิตเกิดอยากได้, เพื่อนให้นาฬิกาเกิดจิตหลงยินดี
๓			/	///		นอกใจปรุงไปมีสัมพันธ์(รูปราคะ)ครั้ง, และเพียงเห็นเขากอนนั้นก็ยินดี...บ่อย
๔	/		/	/		กลัวหน้าแตกโกหกไปครั้ง,มานะขึ้นสื่อเสียดครั้ง, พล่ามบ่นระบายใจไปครั้ง
๕	/			/		อคใจไม่ไหวไปกับเพื่อน...เที่ยว, ตื่นสายกว่ากำหนดเห็นอยู่ใจยังยินดีก็จกบ้าน

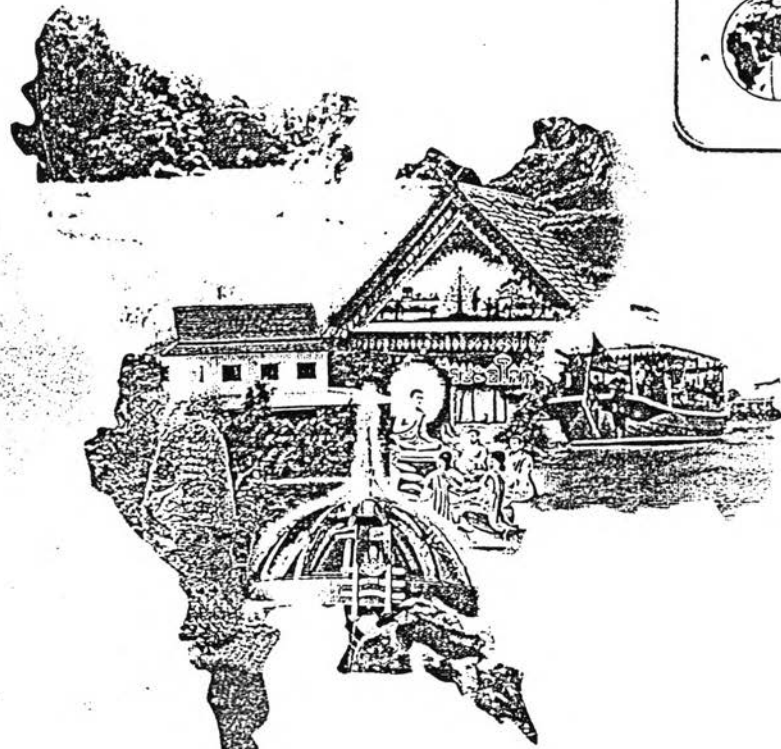
ชีวิตนี้เกิดมาเพื่ออะไร ?
เกิดมาเพื่อตาย.....!
ถ้าอย่างนั้นเกิดมาทำไม ?
เกิดมาทำงาน.....!
ทำงานเพื่ออะไร ?
เพื่อให้ตายอย่างมีคุณค่า
สมกับที่ ได้เกิดมาเป็นมนุษย์.



โลก

ธรรมศาสตร์ของคน

หลักปฏิบัติของชาวอโศก



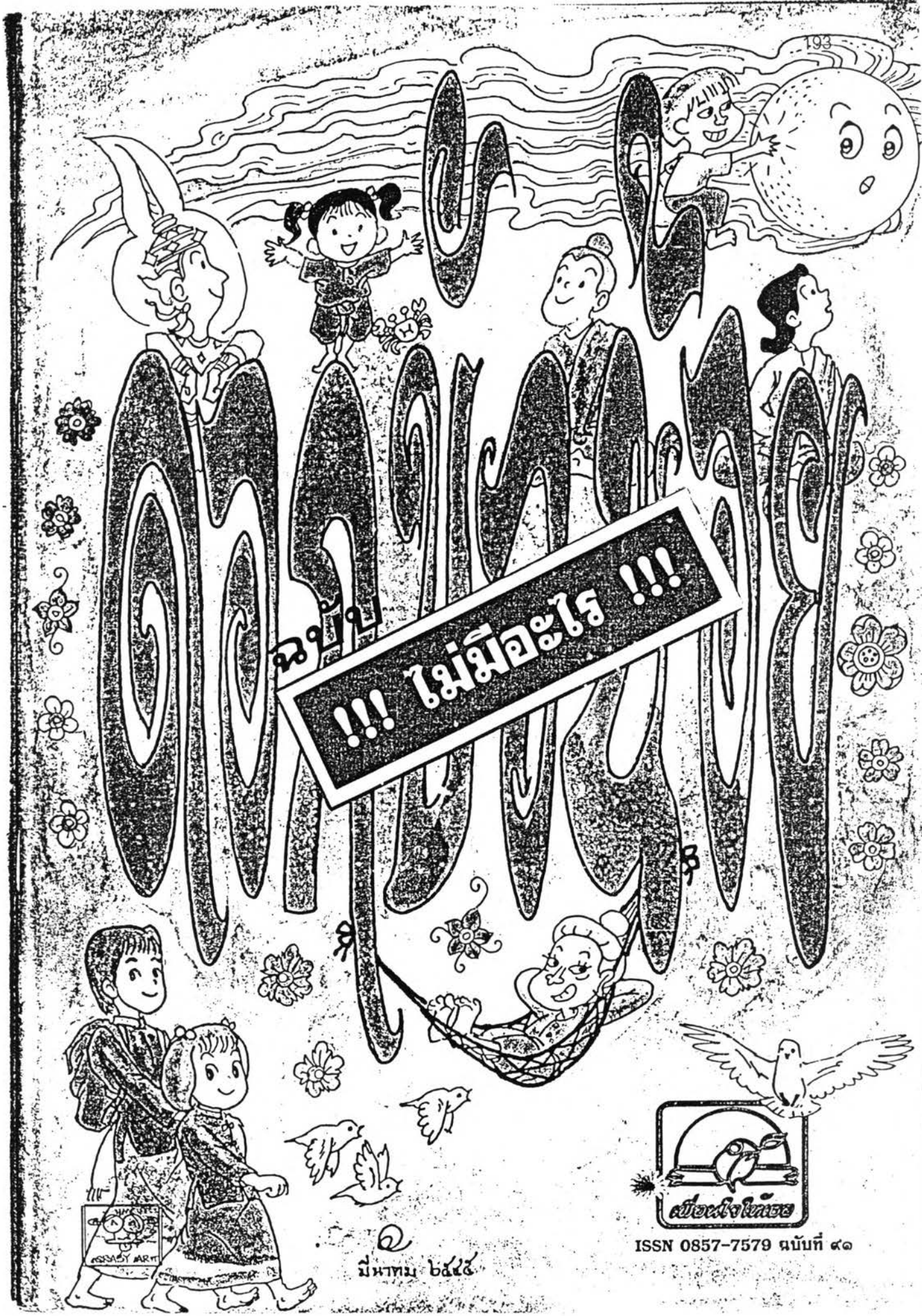
เครือข่าย
ชุมชนชาวอิตก



พัฒนาชนบท
 มูลนิธิพัฒนาชนบท
 โทร. 0857-75851

**แม่
 เด็กดีไม่มีดี
 เด็กดีไม่มีแม่**





ไม่มีอะไร !!!



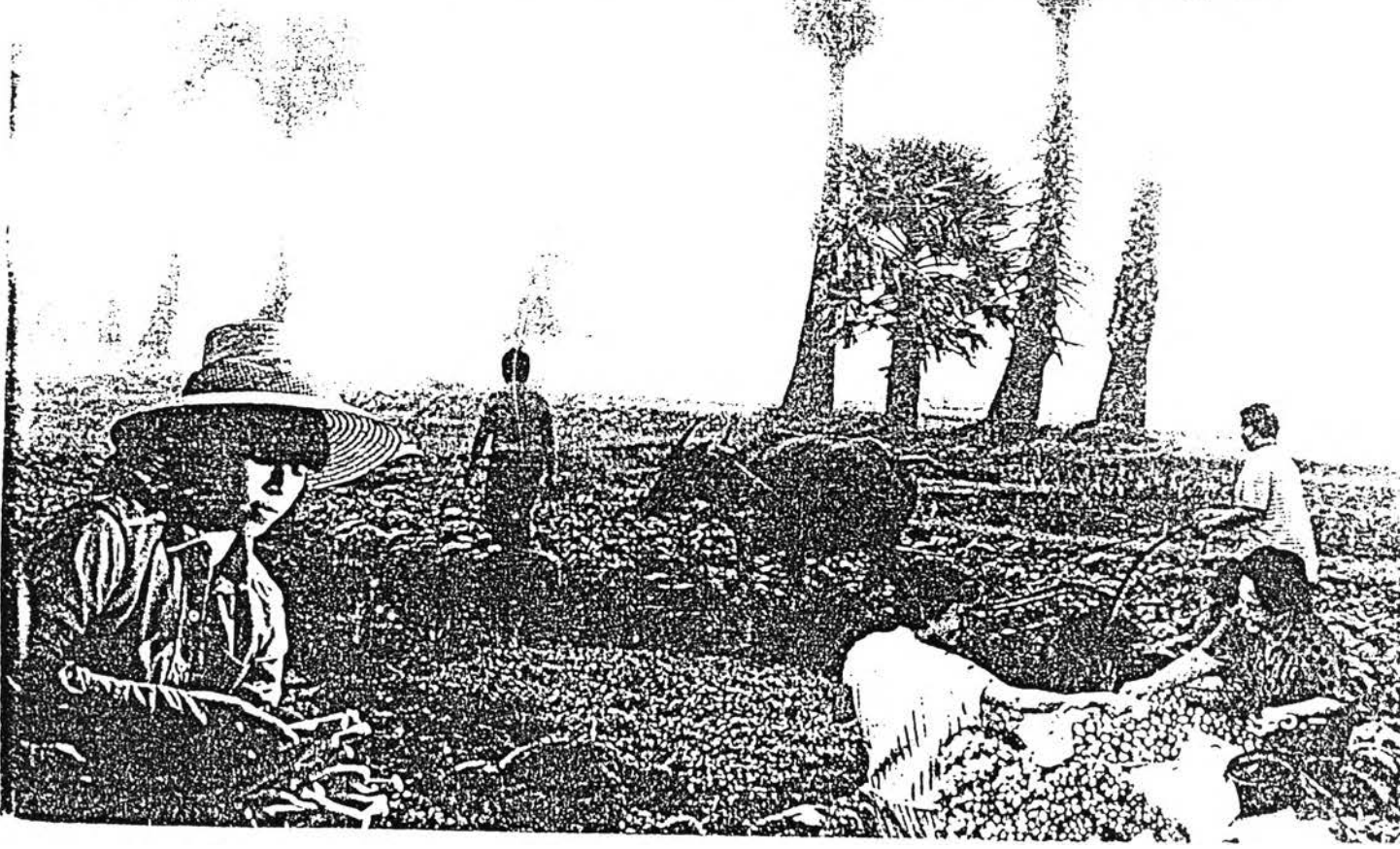
ISSN 0857-7579 ฉบับที่ ๔๑

ณัฏฐา บาร์

ASSASSY ART



จนอย่างมี **ศักดิ์ศรี** ของไทย
ดีกว่ารอยเท้าใคร



...รายการเพื่อนช่วยเพื่อน สถานีวิทยุ อ.ส.ม.ท. จังหวัดเลย คลื่น FM 100

เครือข่ายชุมชน | **พุทธสถาน** | **ข่าวชุมชน** | **องค์กร** | **สื่อธรรมะ** | **บุญนิยม**



Last Updated: 12 April 2002 | ร้อยใหม่ | ข่าวสั้นทันโลก | ข่าว สอศ.

...ขอเชิญชมรายการ วิถีธรรม โดยมูลนิธิเพื่อนช่วยเพื่อน ทางสถานีโทรทัศน์ไอ



สารอโศก
รายปักษ์
ข่าวอโศก



- [CLICK](#) มังสวิรัตติ * ขมร.
- [CLICK](#) ตลาดอารียะ
- [CLICK](#) พรรคเพื่อพำดิน
- [CLICK](#) โครงการกุดดินพำ
- [CLICK](#) มาตราฐาน ต.อ.

สมาชิกชาวอโศก
ผลิตภัณฑ์ชุมชน
ภาพกิจกรรม
ปุจฉา-วิสัชนา
download



อ่าน: **จดหมาย**
คนกู่เมือง
3แพรง
เพลงรำจาลอง ศรีเมือง

☸ **สหภาพกับ : "ท่านจันทร์"** (สมณะเพาะพุทธ จันทบุรี)
สหภาพกับ : "ท่านเตียงสี" (สมณะเตียงสี ชาติวโร) และ เพื่อนช่วยเพื่อน อินทร์บุรี | แจ้งผลการรับฟังวิทยุชุมชน FM100MHz

☸ **บทกวี วิถีธรรม จาก "ท่านจันทร์" N**

☸ **แนวคิด ปรัชญา และ บทกวี...ไม่วัน ธรรมชาตโลก**

เว็บไซต์ชาวโลก: ☸
ดูโลก...ชีวิตวิถีทางชาวโลก - อดิ ปังจูนัน
ทางเลือกใหม่ เพื่อชีวิต สังคมและชีวนาต้อมที่คิดกว่า
รักขโลก
คิดดี
เปิดฟ้าตองโลก-นิตภูมิ
นิตภูมิ

เว็บไซต์แนะนำ: ☸
[ศาลาามังสวิรัตติ] [เจ้าไทย] [รักบ้านเกิด] [รวมเว็บไซต์พุทธศาสนา buddhistic website : ธรรมะไทย - Thailand Buddhism World Wide Web | ธรรมะวิปัสสนา - Vipassana Research Institute | ธรรมะอิสรา - Dhamma-Isara | ...]

MeechaiThailand.com | **THAI CONTENTS.COM** | **นิตยภัตนะ Chat-Caple**



ประวัติผู้เขียนวิทยานิพนธ์

นายพจน์ โชคสวัสดิ์ไพศาล เกิดเมื่อวันที่ 22 กุมภาพันธ์ 2515 สำเร็จการศึกษาระดับปริญญาตรีสาขามัธยมศึกษา (มนุษยศาสตร์-สังคมศาสตร์) จากคณะครุศาสตร์ จุฬาลงกรณ์มหาวิทยาลัย เมื่อปี พ.ศ. 2537 และเข้าศึกษาต่อในระดับปริญญาโท สาขานิเทศศาสตร์พัฒนาการภาควิชาประชาสัมพันธ์ คณะนิเทศศาสตร์ จุฬาลงกรณ์มหาวิทยาลัย ในปี พ.ศ. 2543 ปัจจุบันทำงานเป็นอาจารย์อยู่ที่มหาวิทยาลัยกรุงเทพ

