

## บทที่ 2

### เอกสารและวรรณคดีที่เกี่ยวข้อง



การศึกษาแนวคิดทฤษฎีต่างๆจากเอกสาร บทความ วารสาร หนังสือ และงานวิจัยที่เกี่ยวข้อง ผู้วิจัยได้สรุปสาระสำคัญตามประเด็นที่เกี่ยวข้องกับการทำวิจัย และนำเสนอสาระสำคัญดังนี้

#### 2.1 ความเป็นมาของการวิจัยปฏิบัติการ

การวิจัยปฏิบัติการตามความคิดของ Corey (1953) (อ้างถึงใน Ebbutt, 1985) มีที่มาอย่างน้อย 2 แหล่งคือ

1. เกิดจากงานเขียนและการกระทำกิจกรรมของ Collier ช่วงปี ค.ศ. 1933 - 1945 ขณะที่ดำรงตำแหน่งเป็นคณะกรรมการบริหารของ Indian Affairs โดยได้เสนอความคิดต่อคณะกรรมการในเรื่องความสำคัญของการวางแผนการทางสังคมพร้อมทั้งยืนยันว่า

“การวิจัยและการที่มีการทำวิจัยมากขึ้น เป็นสิ่งที่มีประโยชน์ต่อแผนงานโครงการวิจัย จะต้องมีการนำผลที่ได้ไปปฏิบัติโดยผู้บริหารและผู้ร่วมงาน และจะต้องมีการวิพากษ์วิจารณ์ ในกลุ่มผู้ปฏิบัติงานโดยอาศัยประสบการณ์ที่ได้รับมา ผู้บริหารและผู้ร่วมงานต้องร่วมกันในการสร้างสรรค์การวิจัยที่เกิดจากความต้องการในหน่วยงานของตนเอง”

2. การที่ Kurt Lewin นักจิตวิทยาสังคมชาวอเมริกัน พร้อมด้วยลูกศิษย์ ได้เกิดความคิดที่จะศึกษาความสัมพันธ์ระหว่างมนุษย์ และปรับปรุงคุณภาพของความสัมพันธ์ระหว่างมนุษย์ ลักษณะสำคัญในการดำเนินการวิจัยปฏิบัติตามแนวคิดของ Lewin คือการมีส่วนร่วมเกี่ยวกับการปฏิบัติงานในสถานการณ์ที่เป็นปัญหาสังคม โดยปกติแล้ว Lewin มีความสนใจปัญหาทางจิตวิทยาที่เกิดขึ้นกับชนกลุ่มน้อย ในเรื่องของความอิสระที่ถูกจำกัดจากการแบ่งชนชั้นและความมีอคติ งานส่วนมากของ Lewin จะปฏิบัติกับชาวยิวหรือชนผิวดำกลุ่มน้อย ภายหลังจากการเสียชีวิตของ Lewin เมื่อปี ค.ศ.1948 ได้มีผู้นำเอาแนวคิดการวิจัยปฏิบัติการไปประยุกต์ใช้กับวงการอุตสาหกรรมที่ Tavistock Institute แห่งสหราชอาณาจักร (Ebbutt, 1985)

ต่อมา Corey (1953) (อ้างถึงใน Elliot and Adelman, 1973) ซึ่งทำงานในคณะกรรมการศึกษา มหาวิทยาลัยโคลัมเบีย ประเทศสหรัฐอเมริกา ได้นำการวิจัยปฏิบัติการเข้ามาใช้กับงานด้านการศึกษาเป็นบุคคลแรก โดยนำมาใช้ลักษณะของการปรับปรุงหลักสูตรและการเรียนการสอน เขาได้เขียนหนังสือชื่อ Action Research to Improve School Practices ในช่วงปี ค.ศ. 1972 - 1975 และ Elliot and Adelman (1973) ได้นำวิธีการวิจัยปฏิบัติการมาใช้ในการดำเนินงานตามโครงการสอนของฟอร์ด (Ford Teaching Project) โครงการนี้ประกอบด้วยครูจากโรงเรียนประถมศึกษาและมัธยมศึกษาจำนวน 40 คน ได้ทำการตรวจสอบผลการปฏิบัติงานของตนเองผ่านกระบวนการวิจัยปฏิบัติการ ซึ่งมีจุดเน้นคือเพื่อช่วยให้ครูได้พัฒนาการจัดการเรียนการสอน แล้วนำผลการปฏิบัติงานมาแลกเปลี่ยนประสบการณ์กับคนอื่น ๆ โดยใช้วิธีการติดตามผลการกระทำที่เกิดจากช่องว่างระหว่างความคาดหวังกับการปฏิบัติงานของครู

## 2.2 คำจำกัดความของการวิจัยปฏิบัติการ

คำว่า “การวิจัยปฏิบัติการ” (Action research) ได้มีผู้ให้ความหมายไว้ว่า หมายถึงกระบวนการที่ผู้ปฏิบัติงานพยายามที่จะศึกษาปัญหาของพวกเขา โดยใช้วิธีการทางวิทยาศาสตร์ เพื่อเป็นแนวทางในเปลี่ยนแปลงและปรับปรุงการปฏิบัติงาน รวมทั้งประเมินผลการตัดสินใจ (Corey (1953) อ้างถึงใน Elliot and Adelman, 1973; Ebbutt (1985); Gibson (1986); Kernmis and McTaggart (1986); Arends (1994); บังอร ภูภิรมย์ขวัญ (2522) อ้างถึงในชาติรี มณีโกศล, 2539; สุภางค์ จันทวานิช (2528); ชาติรี มณีโกศล (2539) และ ประภัสสร วงษ์ดี (2540))

กระบวนการวิจัยปฏิบัติการต้องอาศัยการมีส่วนร่วมของกลุ่ม ใช้แนวทางการปฏิบัติงานและการสะท้อนกลับของผลที่เกิดจากการปฏิบัติงานของตนเอง (Ebbutt, 1985) เปิดโอกาสให้ผู้ที่มีส่วนร่วมในการปฏิบัติงานได้เพิ่มพูนความสามารถ (Gibson, 1986) ในการร่วมกันคิดแก้ปัญหา รูปแบบการวิจัยมีความยืดหยุ่น (สุภางค์ จันทวานิช, 2528) ทั้งนี้ประกอบด้วยขั้นตอนการกำหนดปัญหาและจุดประสงค์ การวางแผนการดำเนินงาน การนำไปปฏิบัติ และการให้ข้อมูลย้อนกลับ โดยขั้นตอนเหล่านี้สามารถปฏิบัติได้ในลักษณะเป็นขดลวดจนกว่าผลการดำเนินงานนั้นจะบรรลุจุดประสงค์ที่กำหนดไว้ (Elliot and Adelman (1973); Ebbutt (1985); Kemmis and McTaggart (1986) และ ชาติรี มณีโกศล (2539))

ลูมิล ว่องวานิช (2543) ได้ประมวลและสังเคราะห์นิยามต่างๆ ที่เกี่ยวข้องกับการทำวิจัยปฏิบัติการในชั้นเรียนและกล่าวว่า

“การวิจัยปฏิบัติการในชั้นเรียน คือ การวิจัยที่ทำโดยครูผู้สอนในห้องเรียน เพื่อแก้ไขปัญหาที่เกิดขึ้นในห้องเรียน และนำผลมาใช้ในการปรับปรุงการเรียนการสอน เพื่อให้เกิดประโยชน์สูงสุดกับผู้เรียน เป็นการวิจัยที่ต้องทำอย่างรวดเร็ว นำผลไปใช้ทันที และสะท้อนข้อมูลเกี่ยวกับการปฏิบัติงานต่างๆ ของตนเอง ให้ทั้งตนเองและกลุ่มเพื่อนร่วมงานในโรงเรียน ได้มีโอกาสอภิปรายแลกเปลี่ยนความคิดเห็นในแนวทางที่ได้ปฏิบัติและผลที่เกิดขึ้นเพื่อพัฒนาการเรียนการสอน”

### 2.3 กระบวนการหรือขั้นตอนในการทำการวิจัยปฏิบัติการ

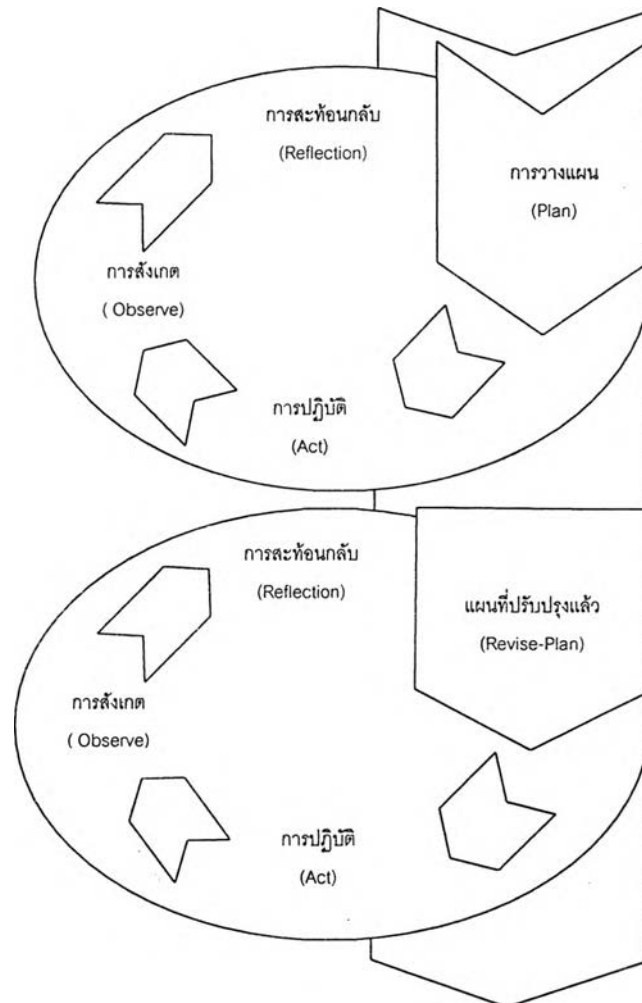
เนื่องจากการวิจัยปฏิบัติการในชั้นเรียนอาศัยแนวความคิดจากการวิจัยปฏิบัติการ ผู้วิจัยได้ศึกษากระบวนการดำเนินการวิจัยปฏิบัติการ 3 แนวทางด้วยกันคือ กระบวนการของ Lewin (อ้างถึงใน Kemmis and McTaggart, 1990) กระบวนการของ Elliott และกระบวนการของ Ebbutt

#### 2.3.1 การวิจัยปฏิบัติการตามแนวคิดของ Lewin

Lewin (อ้างถึงใน Kemmis and McTaggart, 1990) ได้อธิบายการวิจัยปฏิบัติการว่าเป็นขั้นตอนการดำเนินงานแบบขดลวด ในแต่ละขั้นตอนประกอบด้วย การวางแผน การปฏิบัติ และการประเมินผลการปฏิบัติงาน กระบวนการวิจัยปฏิบัติการจะเริ่มต้นด้วยแนวคิดทั่วไปที่ต้องการปรับปรุงหรือเปลี่ยนแปลง การพิจารณาว่าจะเริ่มต้นปรับปรุงในส่วนไหนนั้น กลุ่มผู้ร่วมงานจะเป็นผู้กำหนดว่าสิ่งใดที่เป็นปัญหาที่แท้จริงและผลที่ตามมา กลุ่มผู้ร่วมงานคิดวางแผนการทำงานร่วมกันในรูปแบบที่เป็นความสนใจร่วมกัน (thematic concern) การร่วมกันคิดว่าจะเริ่มต้นเปลี่ยนแปลง ณ จุดใด เป็นการตัดสินใจบนพื้นฐานของความเป็นไปได้ แนวความคิดทั่วไปเกิดขึ้นจากการสำรวจสภาพความเป็นจริง ซึ่งผลที่ได้จากการสำรวจเบื้องต้นนี้กลุ่มผู้ปฏิบัติการวิจัยปฏิบัติการจะนำไปกำหนดเป็นแผนงานทั่วไปในการปฏิบัติงาน

การแบ่งแผนงานทั่วไปออกเป็นขั้นตอนการปฏิบัติ ผู้วิจัยเริ่มต้นขั้นตอนแรกด้วยการเปลี่ยนแปลงวิธีการที่ใช้ในการปรับปรุง และต้องมีความเข้าใจเกี่ยวกับผลที่คาดว่าจะได้รับก่อนที่จะเริ่มต้นการปฏิบัติการวิจัยในขั้นตอนที่หนึ่ง กลุ่มผู้วิจัยจะทำการตรวจสอบด้วยความรอบคอบและวางแผนการติดตามผลที่จะเกิดตามมา แล้วพิจารณาว่าวิธีการนั้นสามารถปฏิบัติได้จริง เมื่อเริ่มต้นดำเนินการผู้วิจัยก็จะได้รับข้อมูล ข้อเท็จจริงใหม่

กลุ่มผู้วิจัยจะสามารถอธิบายและประเมินผลข้อมูลดังกล่าว โดยผลการปฏิบัติงานของกลุ่มผู้วิจัยและผู้วิจัยแต่ละคนต้องมีการสะท้อนกลับอย่างชัดเจน เพื่อที่จะนำข้อมูลสารสนเทศที่ได้ไปใช้ในการวางแผนใหม่ จากนั้นจึงดำเนินการปฏิบัติงานในแผนงานที่สองซึ่งจะมีการตรวจสอบประเมินผลและการวางแผนใหม่เช่นกัน กระบวนการวิจัยปฏิบัติการของ Lewin อธิบายได้ดังแผนภาพที่ 1



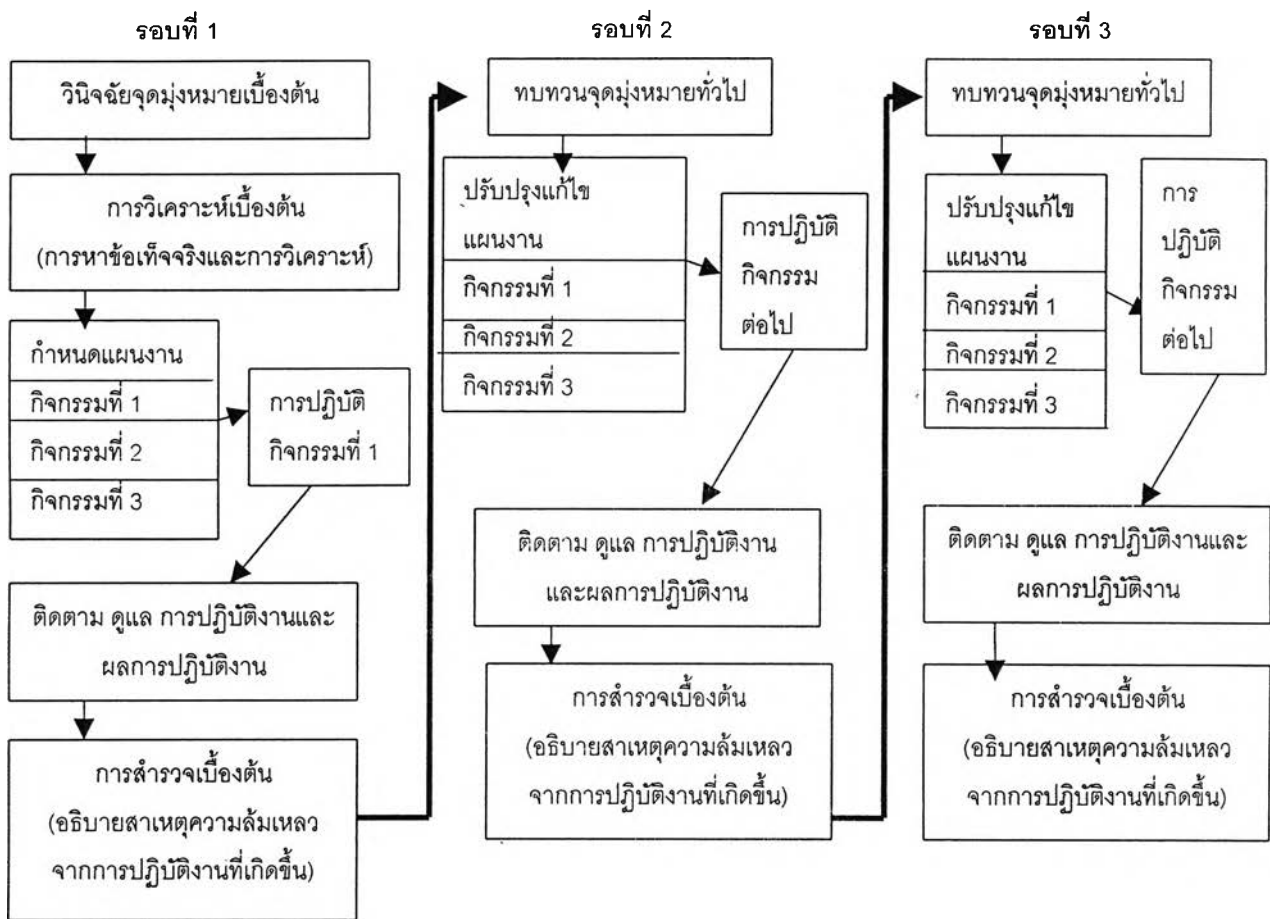
แผนภาพที่ 1 ขั้นตอนการวิจัยตามแนวคิดของ Lewin ดัดแปลงจาก Kemmis and McTaggart(1991)

ขั้นตอนการวิจัยปฏิบัติการตามแนวคิดของ Lewin จากแผนภาพที่ 1 เน้นที่การวางแผนการปฏิบัติงานที่ต้องมีความยืดหยุ่นและมีการตอบสนอง ซึ่งในสภาพความเป็นจริงทางสังคม ต้องยอมรับว่าการปฏิบัตินั้นไม่สามารถทำทุกสิ่งทุกอย่างได้ตามความต้องการ Lewin ได้กล่าวถึงความคืบหน้าของการปฏิบัติและการสะท้อนกลับว่า ได้มีการออกแบบเพื่อทำให้เกิดการเปลี่ยนแปลงแผน สำหรับการปฏิบัติงานในลักษณะที่มนุษย์เกิดการเรียนรู้จากประสบการณ์ของตนเอง กล่าวอีกนัยหนึ่งว่าการวิจัยปฏิบัติการนั้นเป็นวิธีการที่กลุ่มคนสามารถจัดรวบรวมสถานการณ์ จากสิ่งทีพวกเขาสามารถเรียนรู้จากประสบการณ์ของตนเอง และแลกเปลี่ยนประสบการณ์กับบุคคลอื่น ประเด็นที่น่าสนใจตามวิธีการปฏิบัติการของ Lewin คือทุกขั้นตอนในกระบวนการวิจัยต้องอาศัยความร่วมมือจากกลุ่ม หรือกล่าวอีกนัยหนึ่งว่าการวิจัยปฏิบัติการนั้น เป็นกระบวนการวิจัยที่ใช้กระบวนการกลุ่มมาเป็นเครื่องมือในการปฏิบัติงาน (McNiff, 1988)

### 2.3.2 กระบวนการวิจัยปฏิบัติการตามแนวคิดของ Elliot

Elliot (1992) ได้ทำการปรับปรุงขั้นตอนการวิจัยปฏิบัติการให้มีความแตกต่างไปจากแนวคิดของ Lewin เนื่องจากมีความเห็นว่า การวิจัยปฏิบัติการนั้นสามารถเริ่มต้นด้วยการให้ผู้วิจัยคาดหวัง “ความคิดทั่วไป” คือเป็นสิ่งที่กำหนดความก้าวหน้า “การสำรวจข้อมูล” คือการแสวงหาข้อเท็จจริง และ “การปฏิบัติ” คือกระบวนการที่ดำเนินการต่อไป Elliot ยืนยันในแนวความคิดของเขาที่จะปรับเปลี่ยนขั้นตอนการวิจัยปฏิบัติการของ Lewin โดยมีความรู้สึกที่ความคิดทั่วไปสามารถเปลี่ยนแปลงได้ การสำรวจข้อมูลควรจะมีข้องเกี่ยวกับวิเคราะห์ ในลักษณะเช่นเดียวกันกับการแสวงหาข้อเท็จจริง และจะยังคงดำเนินการต่อไปในวงจรของกิจกรรมมากกว่าการที่จะเกิดขึ้นเฉพาะในขั้นตอนเริ่มต้นเท่านั้น (McNiff, 1988)

อย่างไรก็ตามแนวคิดของ Elliot ยังคงไม่แตกต่างไปจากแนวคิดของ Lewin โดยเฉพาะอย่างยิ่งขั้นตอนการดำเนินการวิจัยที่ยังคงอยู่ในลักษณะขดลวด (McNiff, 1988) ดังปรากฏในภาพประกอบที่ 2 ซึ่งแสดงถึงขั้นตอนการวิจัยปฏิบัติการตามแนวคิดของ Elliot พบว่าเป็นไปในลักษณะของกรอบการทำงานสำหรับครูที่ใช้ในการประเมินผลตัวเองในการสอน จากแนวคิดของ Elliot เกี่ยวกับการวิจัยปฏิบัติการที่แสดงออกเป็นขั้นตอนนั้น มีลักษณะเป็นขดลวดแต่จากภาพประกอบที่ Elliot กำหนดรอบของการวิจัยปฏิบัติการออกเป็น 3 รอบ ไม่น่าจะเป็นขดลวด เนื่องจากการวิจัยปฏิบัติการแต่ละครั้งไม่สามารถกำหนดไว้ว่า ผู้วิจัยจะปฏิบัติตามแผนเพียงแค่ 3 รอบเท่านั้น ในความเป็นจริงอาจจะปฏิบัติการวิจัยได้มากกว่า 3 รอบก็ได้ (McNiff, 1988)

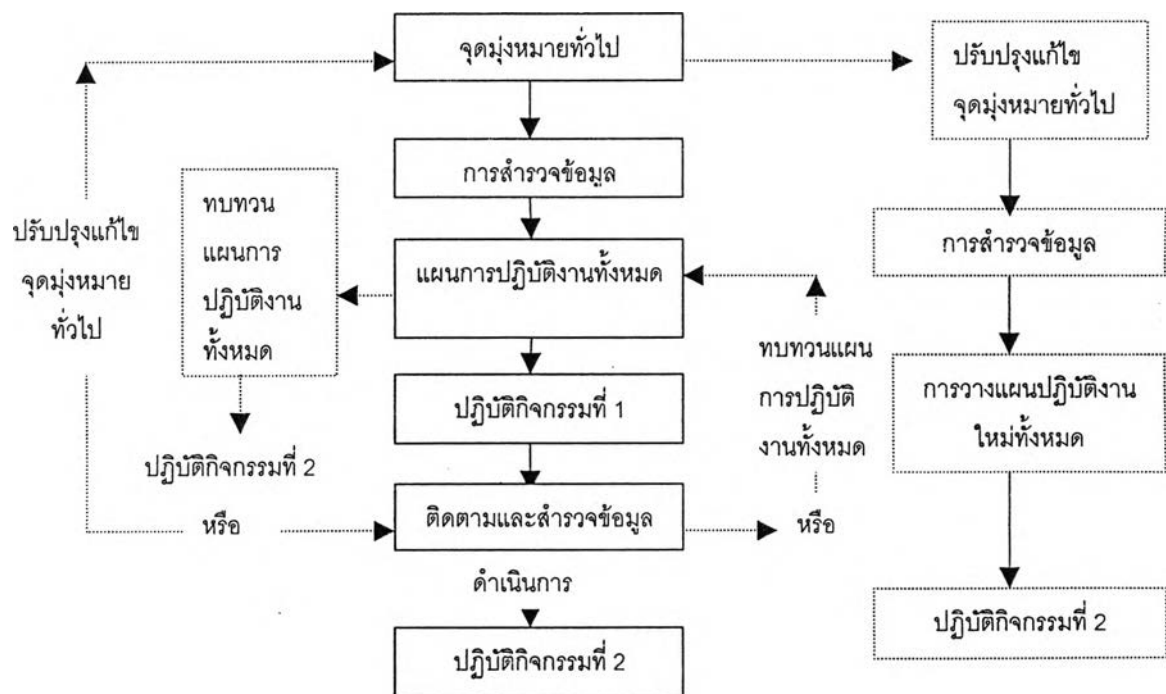


แผนภาพที่ 2 ขั้นตอนการดำเนินงานของการวิจัยปฏิบัติการตามแนวคิดของ Elliot (1985) (อ้างถึงใน Elliot, 1991)

นอกจากนี้แนวคิดของ Elliot ที่เสนอว่าสามารถปรับเปลี่ยนจุดประสงค์ทั่วไปได้ ก็ไม่น่าจะเหมาะสมกับจุดประสงค์ของการวิจัยปฏิบัติการ เพราะว่าการวิจัยปฏิบัติการมีจุดประสงค์ที่สำคัญคือมุ่งพัฒนาปรับปรุงสถานการณ์ที่เป็นปัญหา ดังนั้นจุดประสงค์ของการวิจัยจึงไม่ควรเปลี่ยนแปลงจนกว่าสถานการณ์นั้นๆ จะสามารถปรับปรุงแก้ไขได้ แต่สิ่งที่จะปรับแก้ได้คือวิธีการดำเนินงานหรือแผนงานมากกว่า แต่ Elliot ได้แสดงผลของการเปลี่ยนแปลงความคิดทั่วไปว่าสามารถกระทำได้ เนื่องจากการวิเคราะห์หรือการกำหนดปัญหาในการวิจัยนั้นบางครั้งครูผู้วิจัยอาจจะกำหนดขึ้นโดยไม่ตรงกับความเป็นจริง ดังนั้นเมื่อดำเนินการวิจัยไปช่วงหนึ่งแล้ว ถ้าครูผู้วิจัยพบว่าปัญหาที่กำลังดำเนินการวิจัยไม่ใช่ปัญหาที่แท้จริงก็ต้องมีการเปลี่ยนแปลงความคิดทั่วไป (McNiff, 1988)

### 2.3.3 กระบวนการวิจัยปฏิบัติการตามแนวคิดของ Ebbutt

Ebbutt (1985) ได้วิเคราะห์ขั้นตอนหรือกระบวนการวิจัยปฏิบัติการของ Kemmis และ Elliot แล้วเห็นว่าภาพประกอบแสดงขั้นตอนการวิจัยของ Lewin ที่ Kemmis นำมาประยุกต์ใช้นั้น ไม่ใช่เป็นเพียงแต่การศึกษาข้อเท็จจริงเพื่อนำไปประกอบการอภิปราย การหาข้อสรุป การกำหนดระยะเวลา การตรวจสอบความเป็นไปได้ Ebbutt (อ้างถึงใน McNiff, 1988) กล่าวว่าในการดำเนินการวิจัยปฏิบัติการตามขั้นตอนที่เสนอโดย Lewin, Kemmis และ Elliot นั้น พบว่า การที่ผู้วิจัยต้องการที่จะย้อนกลับไปยังจุดเริ่มต้นอีกครั้งหนึ่ง ผู้วิจัยจะต้องดำเนินการวิจัยซ้ำตามขั้นตอนเดิม Ebbutt คิดว่าแนวทางที่เหมาะสมในการวิจัยปฏิบัติการคือ การพิจารณาถึงความเหมาะสมของขั้นตอนที่กระทำสำเร็จ ซึ่งแต่ละรูปแบบ มีความเป็นไปได้ในการให้ข้อมูลย้อนกลับขณะดำเนินการ Ebbutt คิดว่าการปฏิบัติงานกระบวนการวิจัยปฏิบัติการนั้นมีความคล้ายคลึงกันอย่างมากกับแนวทางการเจริญเติบโตของสิ่งมีชีวิต และการทำงานตามปกติของอวัยวะต่างๆ กล่าวคือ เมื่อสิ่งใดกระทำจนสำเร็จแล้วก็ไม่ต้องอาศัยการให้ข้อมูลย้อนกลับดังรูปแบบขดลวด ดังนั้นรูปแบบการวิจัยปฏิบัติการที่ใช้ในการจัดการศึกษานั้นสามารถแสดงเป็นรูปแบบได้ ดังแผนภาพที่ 3



แผนภาพที่ 3 กระบวนการวิจัยปฏิบัติการตามแนวคิดของ Ebbutt (1985)

จากแนวคิดเกี่ยวกับขั้นตอนการวิจัยปฏิบัติการของ Ebbutt สามารถวิเคราะห์ได้ว่า ในการดำเนินการวิจัยปฏิบัติการเพื่อให้บรรลุจุดประสงค์ที่กำหนดไว้ นั้น ประกอบด้วยกิจกรรม หลายกิจกรรม และขณะที่ดำเนินการวิจัย ผู้วิจัยสามารถดำเนินการต่อเนื่องกันไปในแนวเส้นตรง ในกรณีที่กิจกรรมที่กำหนดไว้สามารถปฏิบัติได้ตามจุดประสงค์ที่กำหนดขึ้น ในทางตรงกันข้าม ถ้ากิจกรรมนั้นไม่มีความเหมาะสม ผู้วิจัยสามารถปฏิบัติได้ 2 กรณีคือ (1) สามารถปรับปรุงแก้ไข จุดประสงค์ทั่วไปหรือ (2) จะปรับปรุง แก้ไข แผนงานทั้งหมดก็ได้ แนวความคิดของ Ebbutt พยายามที่จะรวบรวมจุดบกพร่องจากแนวคิดของ Lewin Kemmis และ Elliot มาปรับเป็นขั้นตอน การวิจัยปฏิบัติการโดยให้ผู้วิจัยสามารถให้ข้อมูลย้อนกลับไปปรับปรุงแผนงาน หรือปรับปรุง จุดประสงค์ทั่วไปก็ได้จากนั้นจึงดำเนินกิจกรรมขั้นต่อไปได้

จากแผนภาพที่ 1-3 ซึ่งแสดงขั้นตอนการวิจัยปฏิบัติการนั้นพบว่า มีความแตกต่างกัน ในขั้นตอนของการปฏิบัติกล่าวคือ ตามแนวคิดของ Lewin และ Kemmis นั้น การดำเนินการวิจัย ประกอบด้วยขั้นตอนการวางแผน การปฏิบัติ และการให้ข้อมูลย้อนกลับ ประเด็นสำคัญคือการ ใช้ประโยชน์จากข้อมูล โดยที่ผู้วิจัยจะนำข้อมูลไปประกอบการปรับปรุง แก้ไขแผนงาน ส่วนแนวคิดของ Elliot นั้นผู้วิจัยนำข้อมูลที่ได้จากการย้อนกลับนั้นไปใช้เพื่อการปรับปรุง แก้ไข จุดประสงค์ทั่วไป นอกจากนี้ทั้ง Lewin, Kemmis และ Elliot ไม่ได้กล่าวถึงกรณีที่ กิจกรรมภายในแผนสามารถปฏิบัติได้ประสบความสำเร็จว่าควรจะทำอย่างไรต่อไป (McNiff, 1988)

ในส่วนของกระบวนการหรือขั้นตอนในการทำวิจัยปฏิบัติการในชั้นเรียนนั้น Arends (1994) ได้กล่าวว่าขั้นตอนที่จะช่วยให้ครูได้ข้อมูลที่เป็นจริงที่จะนำไปสู่การแก้ปัญหา คือ ต้องมีการรวบรวมข้อมูลสารสนเทศที่ถูกต้องเกี่ยวกับชั้นเรียนของครู ใช้ข้อมูลเกี่ยวกับยุทธวิธี ในการสอนและกิจกรรมการเรียนการสอนเพื่อเป็นทางเลือกที่จะใช้แก้ปัญหา ร่วมแสดง ความคิดโดยนำข้อมูลเกี่ยวกับเด็กนักเรียนมาใช้เพื่อให้เกิดความมั่นใจในลักษณะกิจกรรมและ วิธีการสอนที่จะใช้ในชั้นเรียน โดยสรุปขั้นตอนในการทำวิจัยปฏิบัติการไว้ดังนี้ (1) ตั้งคำถาม (2) ออกแบบการวิจัย (3) เก็บรวบรวมข้อมูล (4) การวิเคราะห์ แปลผล และ (5) การนำเอา สารสนเทศที่ได้ไปใช้ประโยชน์

Cohen and Manion (1994) ได้สรุปขั้นตอนการทำวิจัยเชิงปฏิบัติการของครูไว้ 6 ขั้นตอนคือ (1) การกำหนดและประเมินปัญหาที่เกิดจากการปฏิบัติงานสอนของครู (2) เมื่อศึกษาด้วยตนเองแล้วก็นำเสนอเพื่อปรึกษาเพื่อนครู นักวิจัย รวมทั้งผู้สนับสนุนโครงการ เพื่อให้ได้แนวคิดและนำไปสู่การปฏิบัติได้ (โดยเสนอแนะให้ทำวิจัยเป็นทีมกับเพื่อนครูมากกว่า



การทำโดยครูคนเดียว) (3) ศึกษาวรรณกรรมที่เกี่ยวข้องโดยศึกษารายงานการวิจัยเพื่อเป็นแนวทางในด้านวิธีการทำวิจัย ศึกษาปัญหาที่มาจากฐานโรงเรียน หรือปัญหาในลักษณะเดียวกันเพื่อเป็นแนวทางและได้ข้อเสนอแนะในการดำเนินการ และศึกษาจากหนังสือที่เกี่ยวข้อง (4) ออกแบบวิธีการดำเนินการวิจัย พร้อมทั้งขั้นตอนต่างๆ ในการดำเนินการวิจัย ช่วงเวลาที่ทำ และเครื่องมือเช่น แบบสอบถาม แบบบันทึกข้อความ แบบสัมภาษณ์ เป็นต้น ให้เป็นวิธีการที่ยืดหยุ่นและสามารถปรับได้ตามความเหมาะสม (5) การรวบรวมข้อมูล วิเคราะห์และประเมินผล และ (6) นำข้อมูลที่ประเมินแล้วมาเป็นฐาน ในการปรับกระบวนการในการดำเนินการวิจัยในระยะต่อไป

Babbie and Rubin (1993) ได้อธิบายแนวคิดของกระบวนการและขั้นตอนในการทำวิจัยว่ามีลักษณะดังนี้ (1) ลักษณะของปัญหาเป็นประโยชน์ในการตั้งคำถามวิจัย (2) การออกแบบในการศึกษาวิจัยเป็นทางเลือกในการจัดการและวิธีการเก็บรวบรวมข้อมูลซึ่งจะขึ้นอยู่กับขั้นตอนที่ 1 การตัดสินใจที่จะวางแผนในการทำการศึกษ จะรวมถึงการเลือกวิธีการออกแบบที่เกี่ยวข้องไปถึงกลุ่มตัวอย่าง แหล่งข้อมูล กระบวนการในการเก็บรวบรวมข้อมูล การวิเคราะห์ข้อมูลและอื่นๆ (3) การเก็บรวบรวมข้อมูลเป็นการค้นหาคำตอบให้ได้ตามจุดมุ่งหมาย หรือหาคำตอบตามสมมติฐาน โดยตระหนักถึงสภาพที่เกิดขึ้นในปัจจุบัน (4) การจัดกระทำกับข้อมูล ขึ้นอยู่กับวิธีการวิจัยที่ได้คัดเลือกไว้แล้ว ซึ่งจะแตกต่างกันไป ดังเช่น เครื่องคอมพิวเตอร์ แผ่นดิสก์ เทปบันทึกเสียง เป็นต้น (5) การวิเคราะห์ข้อมูล ผลของการวิเคราะห์จะสะท้อนให้เห็นถึงข้อมูลที่เป็นปัญหาเริ่มต้นและอาจจะทำให้ได้วงจรในการเสาะแสวงหาความรู้ตั้งแต่เริ่มต้นจนได้ผลการศึกษาด้วย (6) การแปลผลข้อมูล เป็นการนำเสนอผลของการวิเคราะห์ข้อมูล อาจจะรวมถึงการแสดงแนวคิดถึงทางเลือกในการแปลผลข้อค้นพบ แต่จะต้องตั้งอยู่บนพื้นฐานของความถูกต้องในการเสนอข้อมูลที่มีความเที่ยงตรง และ (7) การเขียนรายงานการวิจัย เป็นขั้นตอนสุดท้ายของกระบวนการวิจัยซึ่งจะกล่าวถึงตั้งแต่บทนำ ความเป็นมาของปัญหา เหตุผลของการศึกษา การทบทวนทฤษฎีและงานวิจัยที่เกี่ยวข้อง เครื่องมือในการศึกษา วิธีการวิเคราะห์ ตัวแปร สมมติฐาน ข้อตกลงเบื้องต้น และนิยามศัพท์ นอกจากนั้นจะกล่าวถึงวิธีวิทยาการวิจัย จะรวมไปถึงการจัดการต่างๆ เช่น กระบวนการสุ่มตัวอย่าง การเก็บรวบรวมข้อมูล ผลการวิเคราะห์ข้อมูลอาจจะนำเสนอรูปตาราง กราฟ หรือคำบรรยาย ต่อจากนั้นเป็นการอภิปรายผล จะมีการแสดงความคิดเห็นต่างๆ ซึ่งในส่วนนี้จะได้ข้อมูลนำไปเขียนเป็นบทคัดย่อได้เพราะจะสรุปผลแบบย่อ ถึงข้อค้นพบหลักและสรุปรวมออกมา

จากการศึกษาแนวคิดเกี่ยวกับกระบวนการและขั้นตอนในการทำวิจัยปฏิบัติการ  
 ในชั้นเรียนพบว่าไม่แตกต่างกันมากนัก โดยสรุปกระบวนการและขั้นตอนในการทำวิจัย  
 ปฏิบัติการในชั้นเรียนจะมีขั้นตอนการทำดังเช่นการวิจัยโดยทั่วไป คือการศึกษาและคัดเลือก  
 ปัญหาที่เกิดขึ้นในชั้นเรียน การค้นหาวิธีการที่เหมาะสมที่สุดในการแก้ไขปัญหา  
 การดำเนินการแก้ไขปัญหา และการสรุปผลการแก้ปัญหา สามารถแบ่งระยะเวลาของ  
 การดำเนินการได้เป็น 3 ระยะตามแนวความคิดของสุวัฒนา สุวรรณเขตนิคม (2538) กล่าวคือ  
 ระยะที่ 1 การวิเคราะห์สภาพปัญหาที่เกิดขึ้น โดยเลือกปัญหาของการเรียนและการจัดการเรียน  
 การสอน รวมถึงการกำหนดปัญหาการวิจัยและตั้งคำถามการวิจัย เลือกวิธีการวิจัยจากตัวแปร  
 ที่ศึกษา จะเลือกรูปแบบเพื่อนำไปสู่วิธีการวิจัยที่จะใช้ศึกษา ออกแบบวิจัยในการเลือก  
 กลุ่มตัวอย่าง ออกแบบเครื่องมือที่จะใช้และออกแบบการวิเคราะห์ข้อมูล ระยะที่ 2 การทดลอง  
 พัฒนาวิธีการแก้ไขปัญหาหรือนวัตกรรมทางการเรียนการสอน มีจัดเก็บข้อมูลและวิเคราะห์  
 ข้อมูลว่าวิธีการหรือนวัตกรรมที่สร้างขึ้นจะต้องมีการปรับปรุงและแก้ไขอย่างไร ระยะที่ 3  
 การตรวจสอบและสรุปผลการวิจัย จากข้อมูลเชิงตรรกศาสตร์และข้อมูลเชิงประจักษ์  
 นำไปสู่ข้อสรุปเพื่อนำไปประยุกต์ใช้กับการทำงาน หรือเพื่อทำการวิจัยต่อไป

#### 2.4 ความแตกต่างของการวิจัยปฏิบัติการในชั้นเรียนกับการวิจัยทางด้านวิชาการ

สุวิมล ว่องวานิช (2543) ได้ศึกษาและสังเคราะห์ความแตกต่างระหว่างการวิจัย  
 ปฏิบัติการในชั้นเรียนกับการวิจัยทางวิชาการพบว่า สิ่งที่เหมือนกันคือ วัตถุประสงค์ของการวิจัย  
 ซึ่งเน้นการค้นหาวิธีการพัฒนาการเรียนการสอน แต่จะมีความต่างในการออกแบบการวิจัย  
 วิธีดำเนินการวิจัย การใช้ผลการวิจัย รายละเอียดของการวิเคราะห์เปรียบเทียบความต่าง  
 ของการวิจัยทั้งสองแบบปรากฏดังตารางที่ 2.1

ตารางที่ 2.1 ความแตกต่างของการวิจัยปฏิบัติการในชั้นเรียนกับการวิจัยทางด้าน  
วิชาการ อ้างถึงในสุวิมล ว่องวานิช (2543)

ประเด็น	การวิจัยปฏิบัติการในชั้นเรียน (Classroom Action Research)	การวิจัยทางด้านวิชาการ (Academic Research)
1. เป้าหมาย	มุ่งสร้างความรู้เฉพาะเพื่อใช้ในห้องเรียน ของครูผู้วิจัย	มุ่งสร้างข้อความรู้ทั่วไป ซึ่งสามารถสรุปอ้างอิงได้
2. ผู้วิจัย	ดำเนินการโดยครูผู้สอนในห้องเรียน มีลักษณะ การวิจัยแบบร่วมมือ (collaborative research)	ดำเนินการโดยนักวิชาการ หรือนักการศึกษา ในมหาวิทยาลัย ที่ไม่ได้ปฏิบัติงานในห้องเรียน
3. วงจรของ การวิจัย	ใช้วงจรการวิจัยแบบ PAOR Plan, Act, Observe, Reflect โดยขั้นตอน Reflect (สะท้อนกลับ) เป็นขั้นตอนที่เด่นที่ทำให้ การวิจัยแบบนี้ต่างจากการวิจัยอื่น	ใช้วงจรการวิจัยแบบ กำหนดปัญหา ศึกษาเอกสาร ที่เกี่ยวข้อง ออกแบบการวิจัย (กำหนดประชากร กลุ่มตัวอย่าง สร้างเครื่องมือ เก็บข้อมูล วิเคราะห์ข้อมูล) และสรุปอภิปรายผลการวิจัย
4. วิธีการวิจัย	ไม่เน้นการกำหนดกรอบแนวคิด ทฤษฎี แต่ใช้ประสบการณ์ของผู้สอน ไม่เน้นแบบแผน การวิจัยมาก ใช้การวิจัยเชิงคุณภาพมากกว่า	ยึดแบบแผนการวิจัย การออกแบบการวิจัยที่รัดกุม มีการกำหนดกรอบแนวคิดทฤษฎี ตรวจสอบทฤษฎี และพัฒนาทฤษฎีใช้การวิจัยเชิงปริมาณมากกว่า
5. การกำหนดวิธีการ แก้ไขปัญหา ในห้องเรียน (solution)	ใช้วิธีเชิงอัตวิสัย (subjective) โดยอาศัย ประสบการณ์ของครูก่อนนักวิจัย แต่จะใช้วิธีการ เชิงปรนัยในการตรวจสอบผลการวิจัย	อิงทฤษฎีหรือมีผลการวิจัยรองรับ
6. กลุ่มเป้าหมาย ที่ต้องทำวิจัย	นักเรียนในห้องเรียนอาจเป็นรายคน หรือรายห้อง	กลุ่มนักเรียนที่เป็นตัวแทนประชากร
7. ข้อมูลวิจัย	ครูเป็นผู้เก็บข้อมูล ใช้วิธีการสังเกต หลักฐาน แสดงพฤติกรรมของผู้เรียน ข้อมูลส่วนใหญ่ เป็นเชิงคุณภาพ	อาจใช้วิธีการเก็บข้อมูลแบบเดียวกับการวิจัย ในชั้นเรียน แต่โอกาสใกล้ชิดกับแหล่งข้อมูล (นักเรียน) จะมีน้อย
8. การวิเคราะห์	ใช้การวิเคราะห์เนื้อหา ไม่เน้นการวิเคราะห์ด้วย สถิติขั้นสูง	ส่วนใหญ่ใช้วิธีการวิเคราะห์ทางสถิติขั้นสูง เน้นการสรุปอ้างอิง
9. การอภิปราย แปลความหมาย ข้อค้นพบ จากการวิจัย	ครูก่อนนักวิจัยและเพื่อนครูจะมีการแลกเปลี่ยน ประสบการณ์การวิจัยร่วมกัน มีการถกอภิปราย ถึงวิธีการแก้ปัญหาที่ใช้และผลที่เกิดขึ้น	นักวิจัยอภิปรายภายใต้กรอบทฤษฎีที่ใช้ในการวิจัย และใช้ความคิดเห็นของนักวิจัยประกอบการ การอภิปราย
10. ช่วงเวลา ในการทำวิจัย	ทำเป็นส่วนหนึ่งของการเรียนการสอน และทำอย่างรวดเร็ว เพื่อให้สามารถ ทดลองใช้ผล ตามแนวทางที่ครูก่อนนักวิจัย ตัดสินใจจะใช้	เป็นนักวิจัยที่เฝ้าสังเกตหรือเก็บข้อมูลอยู่ห่างๆ แม้จะมีโอกาสเข้าไปทำในห้องเรียน แต่ก็จะเป็น ช่วงสั้น เมื่อทำเสร็จก็ถอยห่างออกมา การวางแผน การวิจัยอาจต้องใช้เวลาานมากกว่าการวิจัยในชั้นเรียน
11. การใช้ผลการวิจัย	นำผลไปใช้แก้ปัญหาในห้องเรียนทันที และตรวจสอบผลที่เกิดขึ้น ไม่เน้นการตีพิมพ์ เผยแพร่เป็นบทความวิชาการ	ผลการวิจัยอาจไม่ได้นำไปใช้ในทางปฏิบัติจริง แต่อาจมีการตีพิมพ์เผยแพร่เป็นบทความวิจัย หรือบทความทางวิชาการ

หมายเหตุ คัดลอกจาก สุวิมล ว่องวานิช (2543).แนวคิดและหลักการของการวิจัยปฏิบัติการในชั้นเรียน.

ประมวลบทความนวัตกรรมเพื่อการเรียนรู้สำหรับครูยุคปฏิรูปการศึกษา. หน้า171-172

## 2.5 รูปแบบของความร่วมมือในการทำวิจัย

การวิจัยปฏิบัติการสามารถนำไปใช้กับการพัฒนาหรือปรับปรุงผลการดำเนินการปฏิบัติการในสาขาวิชาใดๆ ก็ได้ โดยลักษณะของผู้ที่ร่วมในโครงการวิจัยอาจจะแบ่งได้เป็น 3 รูปแบบตามพัฒนาการที่เกิดขึ้นจากการวิจัยปฏิบัติการ และความร่วมมือของผู้อยู่ในโครงการวิจัย (ชาตรี มณีโกศล, 2539) คือ (1) ผู้วิจัยเป็นบุคคลภายนอกเข้ามาดำเนินการวิจัย โดยขอความร่วมมือให้คนในชุมชนเป็นผู้ให้ข้อมูล นำแนวทางการปฏิบัติไปปฏิบัติ แล้วผู้วิจัยสังเกต สรุปผลเพื่อเสนอเป็นแนวทาง (2) ผู้วิจัยซึ่งเป็นบุคคลภายนอก และบุคคลในชุมชน ร่วมกันวิจัย กำหนดประเด็นปัญหาวิจัย ออกแบบและดำเนินการวิจัยร่วมกันในขั้นของการปฏิบัติ อาศัยความร่วมมือของทั้งสองฝ่าย แล้วร่วมกันติดตามประเมินผลการวิจัย ปรับปรุงและพัฒนา ประเด็นปัญหาอื่นต่อไป และ (3) ผู้วิจัยเป็นบุคคลภายในหน่วยงานหรือชุมชนนั้นๆ ทำงาน ร่วมกันทำวิจัยโดยประสานความร่วมมือ เป็นการรวมกลุ่มคนที่ประสบปัญหาหรือร่วมอยู่ใน ภาวะนั้นๆดำเนินการวิจัยเพื่อหาแนวทางปฏิบัติและแก้ไขปัญหามาของเขาเอง

สำหรับ Cohen and Manion (1994) ได้เสนอแนวคิดเกี่ยวกับลักษณะการทำวิจัย ปฏิบัติการในชั้นเรียนของครูไว้ว่าน่าจะมี 3 แนวทางด้วยกันคือ (1) ครูทำวิจัยปฏิบัติการ ในชั้นเรียนของตนเองตามลำพัง โดยครูจะเป็นทั้งผู้ปฏิบัติงานสอนและเป็นนักวิจัยอยู่ใน ตัวคนเดียว โดยอาจจะมีผู้เชี่ยวชาญจากที่อื่นให้คำปรึกษาในการทำวิจัย (2) กลุ่มครูในโรงเรียน เดียวกันร่วมกันทำวิจัย โดยอาจมีการบูรณาการร่วมกันในการสอนหลายๆวิชา ซึ่งอาจจะมี หรือไม่มีที่ปรึกษาที่เป็นนักวิจัยจากภายนอกก็ได้ และ(3) ครูทำวิจัยร่วมกับนักวิจัยภายนอก อาจเป็นนักวิจัยจากสถาบันการศึกษาหรือจากมหาวิทยาลัย

Calhoun (1993) ได้จำแนกลักษณะการนำการวิจัยปฏิบัติการที่นำมาใช้ในวงการ การศึกษามี 3 ลักษณะด้วยกันคือ (1) การทำวิจัยโดยครูรายบุคคล โดยจุดมุ่งหมาย ของการทำวิจัยเป็นการเปลี่ยนแปลงในห้องเรียนใดห้องเรียนหนึ่ง (2) การทำวิจัยเชิงปฏิบัติการ แบบร่วมแรงร่วมใจ โดยจุดมุ่งหมายของการทำวิจัยขึ้นอยู่กับครูที่มีส่วนร่วมในการทำวิจัย ซึ่งอาจจะเป็นการเปลี่ยนแปลงหรือแก้ปัญหาภายในห้องเรียนใดห้องเรียนหนึ่ง หรือเป็นปัญหา ที่เกิดขึ้นเช่นเดียวกันในหลายๆ ห้องเรียน และ(3) การทำวิจัยเชิงปฏิบัติการแบบกระจาย ทั่วทั้งโรงเรียน โดยจุดมุ่งหมายและการกำหนดขอบเขตของปัญหาในการทำวิจัยได้มาจาก สมาชิกในโรงเรียนกระบวนการทำงานเป็นการตัดสินใจของสมาชิกในโรงเรียนที่ได้รวมกลุ่มกัน

รูปแบบของความสัมพันธระหว่างผู้วิจัยในการมีส่วนร่วมทำการวิจัยเมื่อพิจารณาจากภูมิหลังในด้านความสามารถ อำนาจในการควบคุมการวิจัยนั้นอาจจะพิจารณาตามแบบอย่างของการร่วมทำวิจัยซึ่ง Hafernik, J.J., Messerschmitt, D.S. and Vandrick, S. (1997) ได้กล่าวว่าคุณลักษณะความสัมพันธของนักวิจัยที่ร่วมกันทำการวิจัยว่าจะไปใน 2 รูปแบบ คือ (1) ความสัมพันธในการร่วมมือแบบลำดับชั้น (hierarchical relationships) ความสัมพันธของนักวิจัยแบบนี้จะมีรูปแบบเป็นผู้บังคับบัญชากับลูกน้อง นักวิชาการกับครูที่สอนในโรงเรียนประถมหรือมัธยม ครูที่เลี้ยงกับนิสิตฝึกสอน เป็นต้น ถือเป็นรูปแบบที่นักวิจัยคนหนึ่งมีบทบาทเป็นผู้ที่มีอำนาจในการตัดสินใจ และมีความรู้ความชำนาญเกี่ยวกับทฤษฎีในเรื่องที่ทำการศึกษามากกว่า นักวิจัยอีกคนหนึ่งมีบทบาทที่น้อยกว่า และ (2) ความสัมพันธในการร่วมมือแบบเท่าเทียม (equal relationships) เป็นความสัมพันธของนักวิจัยที่มีความรู้ความชำนาญ บุคลิกภาพและลักษณะการทำงานที่ใกล้เคียงกัน

ถ้าพิจารณาลักษณะการรวมกลุ่มผู้วิจัยจากที่มาของการรวมกลุ่มผู้วิจัย ตามแนวคิดของอุมพพร พุ่มนั (2542) แบ่งลักษณะการรวมกลุ่มออกได้เป็น กลุ่มผู้วิจัยที่มาร่วมมือกันอย่างเป็นทางการโดยได้รับการแต่งตั้ง การสนับสนุนจากหน่วยงานให้ทำงานวิจัยในประเด็นปัญหาที่เกิดขึ้น และกลุ่มผู้วิจัยที่มาร่วมมือกันอย่างไม่เป็นทางการ เป็นการร่วมวิจัยร่วมกันเนื่องจากมีความสนใจในเรื่องเดียวกันมีผลประโยชน์ร่วมกัน และต้องการให้ผลการวิจัยมีความน่าเชื่อถือมากขึ้น

## 2.6 การเสริมพลังอำนาจ

การเสริมพลังอำนาจ (Empowerment) หมายถึง การตั้งเป้าหมาย กำหนดกลยุทธ์ และวางแผนไปสู่การปฏิบัติเพื่อจะทำให้ผู้ปฏิบัติงานในองค์กรเกิดความรับผิดชอบในงาน กระตุ้นให้ทำงานโดยปล่อยถ่ายอำนาจการตัดสินใจไปส่วนล่าง รวมไปถึงการเชื่อมโยงคุณลักษณะทัศนคติและความสามารถในแต่ละบุคคลกับกลุ่มหรือทีมงาน และให้เข้ากันได้กับสภาพแวดล้อมองค์กร โดยการให้อำนาจและโอกาสกับแต่ละบุคคลได้แสดงศักยภาพให้เกิดการเปลี่ยนแปลงอย่างต่อเนื่องในระดับที่องค์กรต้องการออกมา (Scott and Jaffe (1991); Zimmerman and Rappaport (1988)) การเปลี่ยนแปลงความรู้สึกของการมีอำนาจจะเกิดขึ้นในตัวบุคคลมากกว่าที่จะเป็นผลมาจากระบบ (Hall, George, & Rutherford (1977); Hall, Loucks, & Newlove(1976)) และ Czuba (1999) กล่าวว่า การเสริมพลังอำนาจเป็นการท้าทายให้คนเปลี่ยนทัศนคติเกี่ยวกับสิ่งต่างๆ ว่าเขาสามารถทำได้ และกล้าหาญเพียงพอที่จะทำ โดยมีปัจจัยที่สำคัญคือ การมีอำนาจที่จะเปลี่ยนแปลง และมีความคิดที่จะเปลี่ยนแปลง

Hawks (1992) ได้กล่าวว่า การเสริมพลังอำนาจเป็นกระบวนการที่เกิดขึ้นระหว่างบุคคลสองคนขึ้นไป ซึ่งประกอบด้วยบุคคลที่เป็นผู้เสริมพลังอำนาจ (Empowers) และผู้ที่ได้รับการเสริมพลังอำนาจ (empowered) เป็นการประยุกต์ใช้หลักปรัชญา หลักการเรียนรู้ หลักการสอนเข้าด้วยกัน และใช้กรอบแนวคิดของ Murrell (1985) และ Vogt & Murrell (1990) ในการอธิบายการเสริมพลังอำนาจโดยเสนอเป็นทฤษฎี Murrell-Armstrong Empowerment Matrix ประกอบด้วยวิธีการต่างๆ 6 ขั้นตอนคือ (1) การให้ความรู้หรือการศึกษา (education) เป็นการแบ่งปันข้อมูลข่าวสารและช่วยเหลือผู้อื่นในการเรียนรู้การใช้ข้อมูล และการคิดสร้างสรรค์ ข้อมูลใหม่ๆ (2) การเป็นผู้ชักนำ (leading) เป็นการชักนำผู้อื่นให้ตัดสินใจ (3) การเป็นที่ปรึกษา (mentoring) การเป็นผู้ช่วยเหลือสนับสนุน (supporting) เป็นการให้การช่วยเหลือสนับสนุนและให้คำชี้แนะแก่ผู้อื่น เพื่อช่วยให้บรรลุเป้าหมายได้เร็วขึ้น (4) การเตรียมการ (providing) มีการเตรียมทรัพยากรหรือแหล่งประโยชน์ เพื่อความสำเร็จ (5) มีแบบแผน (structuring) รวมถึงการส่งเสริมการจัดองค์กร หรือข้อจำกัดในกิจกรรม และ(6) การดำเนินการ (actualizing) เป็นการอาศัยประสบการณ์ในอดีตหรือวิธีการเดิมที่เกี่ยวข้องกับบุคคลและองค์การในการเตรียมดำเนินการให้ดีที่สุด

นอกจากนี้ Tracy (1990) ได้เสนอขั้นตอนในการเสริมพลังอำนาจไว้ว่ามี 10 ขั้นตอน กล่าวคือ (1) ให้ความชัดเจนเกี่ยวกับหน้าที่ความรับผิดชอบของผู้ปฏิบัติงาน ช่วยให้เขาเกิดความภาคภูมิใจ และเป็นเจ้าของบทบาทความรับผิดชอบที่พวกเขาได้รับ (2) มอบหมายอำนาจหน้าที่ตามขอบข่ายการปฏิบัติงานของเขา (3) สร้างแรงจูงใจให้บุคลากรรู้สึกถึงผลสำเร็จแห่งมาตรฐานความเป็นเลิศ (4) การฝึกอบรมและการพัฒนา (5) การให้ความรู้และข้อมูลข่าวสาร (6) การให้ข้อมูลย้อนกลับ (7) การรับรู้ (8) ความไว้วางใจ (9) การรับรู้ต่อความล้มเหลว และ (10) การให้เกียรติ

Hall, George, & Rutherford (1977); Hall, Loucks, & Newlove (1976) ได้ศึกษาเกี่ยวกับการเปลี่ยนแปลงโครงสร้างของการศึกษากล่าวว่าการเสริมพลังอำนาจ เป็นการเปลี่ยนแปลงที่เป็นกระบวนการซึ่งจะเกิดขึ้นภายในตัวบุคคลอย่างช้าๆ โดยมีสิ่งที่จะต้องคำนึงถึงในการจะทำให้เกิดการเปลี่ยนแปลง 3 ประการด้วยกันคือ (1) โครงสร้างของโรงเรียน (2) ระบบการกำหนดคุณค่าในสังคมโรงเรียน และ(3) สถานภาพของบุคลากรในโรงเรียน

จากขั้นตอนการเสริมพลังอำนาจที่ได้กล่าวมาสามารถสรุปประเภทและโครงสร้างของการเสริมพลังอำนาจ ตามแนวคิดของ Reitzug (1994) ได้เป็น 3 ประเภท คือ (1) การสนับสนุน คือการสร้างสรรคบรรยากาศการวิพากษ์วิจารณ์ ที่เป็นไปเพื่อการสนับสนุน ให้ครูเป็นอิสระ

และมีอำนาจในการรับผิดชอบ ควบคุมการเปลี่ยนแปลงและการแก้ปัญหา การสนับสนุน การกระตุ้นให้ออกเสียง การสร้างความไว้วางใจในการติดต่อสื่อสาร สนับสนุนให้มีการทดลองทำสิ่งต่างๆ โดยเคารพความคิดเห็น ให้โอกาสปรึกษาหารือแลกเปลี่ยนกับผู้อื่น พัฒนาระบบการทำงานเป็นทีม พัฒนาให้มีอำนาจในการควบคุมกระบวนการตรวจสอบความรู้ สร้างกระบวนการสืบสอบ (2) การอำนวยความสะดวก คือการวิพากษ์วิจารณ์แบบส่งเสริมสนับสนุนให้ครูใช้ทฤษฎีเป็นจุดเริ่มต้นในการทดสอบหรือปรับปรุงแก้ไข โดยใช้คำถาม ทักท้วงถึงหลักฐานของการได้มาซึ่งความรู้จากการปฏิบัติ โดยไม่สนใจกับสิ่งแวดล้อมที่ไม่เป็นไปเพื่อการสนับสนุน การให้กรอบแนวคิดที่เป็นทางเลือกในการเรียนการสอน การพัฒนาผู้ปฏิบัติงานโดยให้โอกาสให้เกิดการศึกษาหาความรู้ และการให้แนวคิดใหม่ ๆ และ(3) ความเป็นไปได้ (Possibility) คือให้คำวิพากษ์วิจารณ์ที่สามารถทำได้จริง ให้เกิดการพัฒนาตนเองเป็นมืออาชีพ เช่นให้แนวทางการปฏิบัติที่ทำได้จริงและเป็นประโยชน์กับนักเรียน ให้ทรัพยากรเช่นเงิน เครื่องมือและวัสดุอุปกรณ์ จัดกิจกรรมที่เป็นการสนับสนุนให้กำลังใจ เป็นประโยชน์และได้เรียนรู้การใช้ทรัพยากรที่เป็นประโยชน์ เพิ่มความสนใจอย่างเจียม ๆ กระตุ้นให้เกิดการเขียนเพื่อขอรับทุนต่าง ๆ เป็นต้น

## 2.7 งานวิจัยที่เกี่ยวข้องกับการวิจัยปฏิบัติการในชั้นเรียน

จากการศึกษางานวิจัยที่เกี่ยวข้องกับสภาพปัจจุบันของการทำวิจัยปฏิบัติการในชั้นเรียนของครู ผลการศึกษาพบว่าผู้ทำวิจัยที่เกี่ยวข้องกับเรื่องที่น่าสนใจดังนี้

สุวัฒน์ เวชประดิษฐ์ (2531) ได้ทำการศึกษาเรื่องความคิดเห็นของศึกษานิเทศก์จังหวัด สังกัดสำนักงานคณะกรรมการการประถมศึกษาแห่งชาติ เกี่ยวกับการทำวิจัยในโครงการวิจัยและพัฒนาคุณภาพก่อนประถมศึกษาและประถมศึกษา โดยใช้วิธีการวิจัยเชิงสำรวจ มีวัตถุประสงค์เพื่อศึกษาสภาพการทำวิจัยของสำนักงานการประถมศึกษาจังหวัดทุกจังหวัด และศึกษาความคิดเห็นของศึกษานิเทศก์จังหวัด ต่อปัญหาและอุปสรรคในการทำวิจัยในโครงการฯ โดยใช้แบบสอบถามกับศึกษานิเทศก์ทุกจังหวัด และสัมภาษณ์หัวหน้าโครงการวิจัย ประชากรที่เป็นหัวหน้าหน่วยศึกษานิเทศก์ จำนวน 373 คน และศึกษานิเทศก์ฝ่ายนิเทศการศึกษาจำนวน 523 คน และสุ่มกลุ่มตัวอย่างมาทั้งสิ้นจำนวน 344 คน

ผลการวิจัยพบว่า (1) ผู้กำหนดหัวข้อวิจัยเป็นคณะศึกษานิเทศก์จังหวัด และหัวข้อการวิจัยที่ผ่านมาจากรายงานการประเมินคุณภาพนักเรียนระดับจังหวัด การวิจัยส่วนมากเป็นโครงการวิจัยและทดลองหารูปแบบเพื่อพัฒนาการเรียนการสอน กลุ่มทักษะ โดยเน้นการพัฒนาผลสัมฤทธิ์ทางการเรียนของนักเรียน และพัฒนาความสามารถในการสอนของครู

แหล่งที่ใช้ค้นคว้าเอกสารเพื่อการวิจัยคือ ห้องสมุดสำนักงานการประถมศึกษาจังหวัด เครื่องมือที่ใช้ในการวิจัยมีทั้งสร้างขึ้นเองทั้งหมด และนำของผู้อื่นมาดัดแปลง โครงการวิจัยเป็นการวิจัยเป็นคณะ งานวิจัยไม่เสร็จตามกำหนดเพราะศึกษานิเทศก์จังหวัดมีงานอื่นทำมากเกินไป งานวิจัยที่ทำสำเร็จแล้วจะพิมพ์เป็นรายงานวิจัยฉบับสมบูรณ์ และฉบับย่อส่งให้สำนักงานการประถมศึกษาอำเภอต่างๆ ในสังกัด ผลการวิจัยส่วนใหญ่นำไปใช้พัฒนากิจกรรมการเรียนการสอน และมีผลคือครูมีพฤติกรรมการสอนดีขึ้น (2) ข้อมูลด้านปัญหาและอุปสรรคในการทำวิจัยแสดงว่าด้านการบริหารงานวิจัย วิธีดำเนินการวิจัย การเผยแพร่งานวิจัย และการนำผลการวิจัยไปใช้มีปัญหาน้อย ส่วนด้านเนื้อหาของการทำวิจัย และการติดตามการนำผลการวิจัยไปใช้เป็นปัญหาปานกลาง

พีรวัฒน์ วงษ์พรม (2533) ได้ทำการศึกษาเรื่อง สภาพการทำวิจัยชั้นเรียนของครูในโรงเรียนประถมศึกษา สังกัดสำนักงานคณะกรรมการการประถมศึกษาแห่งชาติ เขตการศึกษา 10 โดยใช้วิธีวิจัยเชิงสำรวจ มุ่งศึกษาตัวแปรด้านปัญหาที่พบ สภาพการทำวิจัยในชั้นเรียน ปัญหาและอุปสรรค รวมถึงความต้องการในการทำวิจัยในชั้นเรียน โดยใช้แบบสอบถามกับกลุ่มตัวอย่างที่ได้จากการสุ่มตัวอย่างแบบหลายขั้นตอน โดยกลุ่มตัวอย่างคือครูผู้สอนและครูวิชาการในโรงเรียนประถมศึกษา สังกัดสำนักงานคณะกรรมการการประถมศึกษาแห่งชาติเขตการศึกษา 10 ในปีการศึกษา 2532 จำนวน 419 คน (ร้อยละ 1 ของจำนวนประชากร)

ผลการวิจัยพบว่า ครูแก้ปัญหาในชั้นเรียนโดยการทำวิจัยร้อยละ 39.90 เรื่องที่ครูทำการวิจัยส่วนใหญ่จะเกี่ยวกับการจัดกิจกรรมการเรียนการสอน ครูที่ทำวิจัยส่วนมากกำหนดปัญหาจากประสบการณ์การจัดการเรียนการสอน รูปแบบการวิจัยที่ครูนิยมใช้คือการทำวิจัยเชิงสำรวจ แหล่งวิทยากรที่ใช้ศึกษาคือตำรา เอกสาร วารสาร ผู้ให้คำปรึกษาในการทำวิจัย คือ เพื่อนครู เครื่องมือที่ใช้มากคือ แบบสังเกตและแบบบันทึกที่ผู้วิจัยสร้างเอง ประชากรที่ใช้คือนักเรียน ค่าสถิติที่ใช้คือร้อยละ งบประมาณที่ใช้เป็นงบประมาณส่วนตัว ช่วงเวลาที่ใช้ทำวิจัยคือช่วงเวลาว่างจากการสอน ผลการวิจัยที่ได้นำไปใช้แก้ปัญหา และสามารถแก้ปัญหาได้ในระดับพอใช้ ผลการวิจัยมีการเผยแพร่เป็นส่วนน้อย ปัญหาและอุปสรรคในการทำวิจัยชั้นเรียนของครูที่เป็นปัญหามากคือ ด้านงบประมาณและเวลาในการทำวิจัย ครูมีความต้องการความช่วยเหลือในระดับมาก ในด้านแหล่งความรู้ในระดับอำเภอที่รวบรวมเอกสาร และมีความต้องการความช่วยเหลือด้านตำราการวิจัยในระดับมากที่สุด



วันทนา ชูช่วย (2534) ได้ทำการศึกษาเรื่องการทำวิจัยในโรงเรียนของครูมัธยมศึกษาสังกัดกรมสามัญศึกษา กรุงเทพมหานคร โดยใช้วิธีวิจัยเชิงบรรยาย มีจุดประสงค์เพื่อศึกษาเหตุจูงใจในการทำวิจัย และสาเหตุการไม่ทำการวิจัยของครูมัธยมศึกษาสังกัดกรมสามัญศึกษาในเขตกรุงเทพมหานคร ประชากรครูมัธยมศึกษาทั้งหมด 37 คน จาก 27 โรงเรียน ส่วนครูมัธยมที่ไม่ทำวิจัยใช้การสุ่มอย่างง่ายโรงเรียนละ 3 คน ได้กลุ่มตัวอย่าง จำนวน 81 คน และศึกษาจากผลงานวิจัยของครูทั้งหมด 9 เรื่อง ในการเก็บรวบรวมข้อมูลใช้การสัมภาษณ์โดยมีแนวคำถาม และแบบวิเคราะห์ลักษณะงานวิจัย ทำการวิเคราะห์ข้อมูลโดยการวิเคราะห์เนื้อหา

ผลการวิจัยพบว่า (1) เหตุจูงใจในการทำวิจัยของกลุ่มครูมัธยมศึกษาที่ทำการวิจัย ได้แก่ ประสบปัญหาในการทำงานที่โรงเรียนและต้องการข้อมูลที่เชื่อถือได้ เพื่อนำมาพัฒนางานที่ปฏิบัติ และได้รับแต่งตั้งมอบหมาย หรือได้รับการสนับสนุนจากผู้บริหารให้ทำการวิจัย สาเหตุการไม่ทำวิจัยในกลุ่มครูที่ไม่ทำวิจัย ได้แก่ การไม่มีเวลา ไม่มีความรู้และประสบการณ์ในการทำวิจัย และไม่เห็นคุณค่าและประโยชน์ของการวิจัย (2) มีโครงการวิจัยในปีการศึกษา 2531 และ 2532 จำนวน 42 โครงการ โดยมีปัจจัยพื้นฐานในการทำวิจัยที่ครูมีความต้องการมาก ได้แก่ ที่ปรึกษาในการวิจัย เวลาในการทำวิจัยและแหล่งค้นคว้าข้อมูล โครงการวิจัยทั้ง 42 โครงการทำสำเร็จ 15 โครงการ อยู่ระหว่างดำเนินการ 19 โครงการ และล้มเลิก 8 โครงการ ปัจจัยสำคัญที่ทำให้กระบวนการวิจัยดำเนินไปได้สำเร็จได้แก่ การมีบุคลากรในคณะวิจัยหรือผู้ช่วยวิจัยที่มีความรู้ด้านการวิจัย ผู้บริหารสนับสนุน ติดตามงาน ได้รับความร่วมมือจากผู้ที่เกี่ยวข้องและการมีเวลาในการทำวิจัย ผลงานวิจัยที่สำเร็จมีลักษณะของรายงานการวิจัยส่วนใหญ่เป็นแบบย่อโดยเน้นเฉพาะผลการวิจัย โดยมีรายงานที่สมบูรณ์เพียง 3 เรื่อง สำหรับการเผยแพร่และการนำผลการวิจัยไปใช้ ส่วนใหญ่เผยแพร่ภายในโรงเรียน โดยการนำเสนอต่อผู้บริหารและแจกครูในโรงเรียน และผู้บริหารได้นำผลการวิจัยไปใช้เป็นข้อมูลในการเสนอปรับปรุงในโรงเรียน

ผู้วิจัยเสนอให้จัดอบรมครูเพื่อให้ความรู้ในด้านระเบียบวิธีวิจัย การเขียนรายงาน มีการเผยแพร่งานวิจัยที่เกี่ยวกับครูมัธยมศึกษาเพื่อให้ครูมัธยมศึกษาได้ใช้ประโยชน์ หน่วยงานที่เกี่ยวข้องควรมีการให้คำปรึกษาและสนับสนุนการทำวิจัย เสนอแนะให้ทำวิจัยเพื่อศึกษารูปแบบการเผยแพร่ผลงานวิจัยที่จะทำให้ครูสนใจ ศึกษาสภาพปัจจุบันของการค้นคว้าและแหล่งในการค้นคว้าเพื่อการวิจัยของครู ศึกษาศักยภาพและแนวทางในการเสริมศักยภาพของฝ่ายต่างๆ ในการเป็นที่ปรึกษาการทำวิจัยให้กับครู และศึกษาถึงรูปแบบการให้คำปรึกษา

ด้านการวิจัยแก่ครูมัธยมศึกษาที่สร้างสรรค์และมีประสิทธิภาพ และควรศึกษาสภาพการทำวิจัยของครูในเขตการศึกษาอื่นๆ ที่นอกเหนือจากกรุงเทพมหานคร

เยาวภา เจริญบุญ (2538) ทำการศึกษาเรื่อง การศึกษาองค์ประกอบที่สัมพันธ์กับการทำวิจัยในชั้นเรียนของครูมัธยมศึกษาในกรุงเทพมหานคร โดยใช้วิธีวิจัยเชิงสำรวจ มีวัตถุประสงค์เพื่อ ศึกษาองค์ประกอบที่สัมพันธ์กับการทำวิจัยในชั้นเรียนของครูมัธยมศึกษาในกรุงเทพมหานครที่มีวุฒิปริญญาโท กลุ่มตัวอย่างของการวิจัยได้แก่ ครูผู้สอนวุฒิปริญญาโทที่เคยทำวิจัยในชั้นเรียนหลังจากจบการศึกษา จำนวน 52 คน และครูผู้สอนวุฒิปริญญาโทที่ไม่เคยทำวิจัยหลังจากจบการศึกษา จำนวน 52 คน เก็บรวบรวมข้อมูลโดยใช้แบบสอบถาม และการสัมภาษณ์ วิเคราะห์ข้อมูลโดยหาความถี่ ร้อยละ ส่วนเบี่ยงเบนมาตรฐาน ค่าที่และค่าไค-สแควร์ และการวิเคราะห์เนื้อหาข้อมูลที่ได้จากการสัมภาษณ์

ผลการวิจัยพบว่า (1) สภาพที่เอื้อต่อการทำวิจัยในชั้นเรียน ซึ่งได้แก่ ภาระอื่น ๆ นอกเหนือจากการสอนเป็นตัวแปรที่สัมพันธ์กับการทำวิจัยในชั้นเรียน อย่างมีนัยสำคัญทางสถิติที่ระดับ 0.05 (2) สาเหตุสำคัญที่ทำให้ครูผู้สอนทำวิจัยในชั้นเรียนได้แก่ ความต้องการในการหาวิธีสอนที่จะทำให้ นักเรียนสนใจ และมีผลสัมฤทธิ์ทางการเรียนสูงขึ้น เพื่อแก้ปัญหา และช่วยเหลือนักเรียนในเรื่องที่เกี่ยวกับการเรียน เพื่อทำผลงานอาจารย์ 3 การให้การสนับสนุนของผู้บริหารในการทำวิจัยในชั้นเรียน และเพื่อนครูให้ความร่วมมือร่วมทำวิจัยในชั้นเรียน

ในด้านข้อเสนอแนะในการวิจัยผู้วิจัยได้กล่าวว่า หน่วยงานที่เกี่ยวข้องกับการศึกษาคควรมีนโยบายและแนวปฏิบัติที่ชัดเจน จริงจังต่อการส่งเสริมการทำวิจัยในชั้นเรียนควรมีการศึกษาและนำเสนอรูปแบบเทคนิค และวิธีการที่เหมาะสมในการทำวิจัยในชั้นเรียนของครูมัธยมศึกษาและควรมีการศึกษาองค์ประกอบที่สัมพันธ์กับการทำวิจัยในชั้นเรียนของครูมัธยมศึกษาอื่น ที่ไม่ใช่ครูในกรุงเทพมหานคร

อารีย์ เมธาภาคย์ (2538) ได้ทำการศึกษาเรื่อง การทำนายเจตนาต่อการทำวิจัยในชั้นเรียนของครูประถมศึกษาสังกัดกรุงเทพมหานคร โดยมีวัตถุประสงค์เพื่อศึกษาเจตคติและการคล้อยตามกลุ่มอ้างอิงต่อการทำวิจัยในชั้นเรียนไปทำนายเจตนาต่อการทำวิจัยในชั้นเรียนของครูประถมศึกษา สังกัดกรุงเทพมหานคร ตามแนวทฤษฎีการกระทำด้วยเหตุผล ใช้กลุ่มตัวอย่างที่เป็นครูประถมศึกษาสังกัดกรุงเทพมหานครจำนวน 800 คน โดยใช้วิธีการเชิงสำรวจและส่งแบบสอบถามทางไปรษณีย์ ได้รับการตอบกลับ 616 คน แล้วนำผลมาวิเคราะห์ด้วยโปรแกรม SPSS/PC<sup>+</sup>

ผลการวิจัยพบว่ากลุ่มตัวอย่างครูประถมศึกษาสังกัดกรุงเทพมหานคร มีเจตคติระดับบวกปานกลางค่อนข้างมาก และมีการคล้อยตามกลุ่มอ้างอิงระดับปานกลางค่อนข้างมาก แต่มีเจตนาในระดับปานกลางค่อนข้างต่ำต่อการทำวิจัยในชั้นเรียน

สนั่น วงษ์ดี (2593) ได้ทำการศึกษาเกี่ยวกับการพัฒนาโมเดลบูรณาการเชิงสาเหตุ ที่มีต่อความมุ่งมั่นในการทำวิจัยของครูระดับประถมศึกษา โดยมีวัตถุประสงค์เพื่อสร้างโมเดลของตัวแปรที่เป็นสาเหตุของความมุ่งมั่นในการทำวิจัยสำหรับครูระดับประถมศึกษา ตามแนวทฤษฎีการกระทำด้วยเหตุผลของ Fishbein and Ajzen ทฤษฎีพฤติกรรมตามแผนของ Ajzen และทฤษฎีรูปแบบพฤติกรรมระหว่างบุคคลของ Triandis ตัวแปรสาเหตุที่ศึกษาคือ เจตคติ การคล้อยตามกลุ่มอ้างอิง การรับรู้การควบคุมพฤติกรรม ปัจจัยทางสังคม ความรู้สึกต่อการกระทำและคุณค่าของผลการกระทำที่รับรู้ กลุ่มประชากรคือครูระดับประถมศึกษาสังกัดสำนักงานคณะกรรมการการประถมศึกษาแห่งชาติทั่วประเทศ ที่มีวุฒิปริญญาโทหรือที่ผ่านการฝึกอบรมการทำวิจัยหรือมีผลงานทางวิชาการ และส่งงานวิจัยหรือผลงานทางวิชาการมายังสำนักงานคณะกรรมการข้าราชการครู ทั้งที่ผ่านการอนุมัติและไม่ผ่านการอนุมัติ ระหว่างปี พ.ศ.2531-2539 กลุ่มตัวอย่างคือ ครูระดับประถมศึกษาสังกัดสำนักงานคณะกรรมการการประถมศึกษาแห่งชาติ ที่มีคุณสมบัติตามข้อกำหนด ในกลุ่มประชากร เครื่องมือที่ใช้เป็นแบบสอบถาม การวิเคราะห์ข้อมูลใช้การตรวจสอบความสอดคล้องของโมเดลตามทฤษฎีกับข้อมูลเชิงประจักษ์ โดยใช้โปรแกรม LISREL 8.10

ผลการวิจัยสรุปได้ว่าโมเดลในแต่ละทฤษฎีมีความสอดคล้องกับข้อมูลเชิงประจักษ์ได้ดี (เมื่อตรวจสอบจากค่าสถิติ ไค-สแควร์ ค่า GFI ค่า AGFI เส้นกราฟควิวลิต และค่าเศษเหลือในรูปคะแนนมาตรฐาน) โมเดลที่ดีที่สุดได้แก่โมเดลที่รวมตัวแปรจากทั้ง 3 ทฤษฎีเข้าด้วยกัน โมเดลสามารถอธิบายความแปรปรวนของตัวแปรความมุ่งมั่นในการทำวิจัยได้ร้อยละ 74.8 ตัวแปรที่มีค่าอิทธิพลรวมส่งต่อความมุ่งมั่นในการทำวิจัยสูงสุดได้แก่ ตัวแปรปัจจัยทางสังคม รองลงมาได้แก่ ตัวแปรการคล้อยตามกลุ่มอ้างอิง ตัวแปรความรู้สึกต่อการทำวิจัย ตัวแปรการรับรู้การควบคุมพฤติกรรมและตัวแปรเจตคติ ตามลำดับ

ปราณี นุ่นน้อย (2540) ได้ศึกษาเรื่องการพัฒนาองค์ประกอบการประเมินงานวิจัยปฏิบัติการในชั้นเรียน โดยมีจุดมุ่งหมายของการวิจัยเพื่อศึกษาสภาพและปัญหาของการประเมินงานวิจัยปฏิบัติการในชั้นเรียน และเพื่อพัฒนาและศึกษาคุณภาพขององค์ประกอบการประเมินงานวิจัยปฏิบัติการในชั้นเรียน วิธีการวิจัยใช้การสัมภาษณ์ผู้เชี่ยวชาญและผู้ปฏิบัติงาน

เกี่ยวข้องกับประเมินผลงานทางวิชาการจำนวน 25 คน และการสอบถามกลุ่มตัวอย่างจำนวน 110 คน การวิเคราะห์ข้อมูลใช้การวิเคราะห์เนื้อหาและการวิเคราะห์ด้วยสถิติบรรยาย

ผลการวิจัยสรุปได้ว่า (1) การประเมินงานวิจัยปฏิบัติการในชั้นเรียนในปัจจุบันพิจารณาผลงานวิจัยใน 2 ด้าน คือคุณภาพและประโยชน์ของผลงาน มีขั้นตอนการประเมิน 5 ขั้นตอนปัญหาในการประเมินผลงานทางวิชาการคือ การประเมินเน้นผลผลิต และขาดความชัดเจนในการอธิบายองค์ประกอบการประเมิน ส่งผลให้เกิดความเข้าใจที่แตกต่างกันระหว่างผู้ปฏิบัติงานกลุ่มต่างๆ และการประเมินในแต่ละขั้นตอนใช้เวลานาน (2) องค์ประกอบการประเมินงานวิจัยปฏิบัติการในชั้นเรียนที่ได้พัฒนาขึ้นมี 7 องค์ประกอบคือ คุณสมบัตินที่สำคัญของครูผู้ทำวิจัย กระบวนการในการวิเคราะห์ปัญหา กระบวนการในการพัฒนานวัตกรรม ประโยชน์ของงานวิจัย กระบวนการตรวจสอบผลงานทางวิชาการ ความถูกต้องของเอกสารรายงานการวิจัยและคุณลักษณะสำคัญของงานวิจัยปฏิบัติการในชั้นเรียน

ประภัสสร วงษ์ดี (2540) ได้ศึกษาเรื่องกระบวนการและการใช้ผลการวิจัยปฏิบัติการในชั้นเรียนของครุณักวิจัยในโรงเรียนประถมศึกษา โดยใช้วิธีการสำรวจและการศึกษารายกรณี โดยมีจุดมุ่งหมายในการวิจัยเพื่อศึกษากระบวนการทำวิจัยปฏิบัติการในชั้นเรียน และการนำผลการวิจัยไปใช้ประโยชน์ของกลุ่มครูในโรงเรียนประถมศึกษาสังกัดสำนักงานคณะกรรมการการประถมศึกษาจำนวน 230 คน

ผลการวิจัยพบว่า (1) กระบวนการวิจัยของครุณักวิจัย เริ่มจากปัญหาการจัดการเรียนการสอน และการขาดความพร้อมของนักเรียน ครุณักวิจัยจะเลือกปัญหาวิจัยที่สามารถประยุกต์ใช้ได้ในการทำงานสอนและเป็นเรื่องที่ตนเองมีความถนัด โดยหัวข้อที่ศึกษามักเป็นเรื่องการพัฒนาวิธีการสอน และสื่อการสอน การศึกษาผลสัมฤทธิ์ทางการเรียนของนักเรียน การศึกษาเฉพาะกรณี การปรับพฤติกรรมนักเรียน และการสร้างหลักสูตรท้องถิ่น เครื่องมือในการวิจัยส่วนใหญ่ครูสร้างขึ้นเองโดยมีผู้เชี่ยวชาญตรวจสอบเครื่องมือ กลุ่มตัวอย่างในการวิจัยคือนักเรียนในชั้นของตนเอง และการวิเคราะห์ข้อมูลใช้การวิเคราะห์เนื้อหา และการวิเคราะห์ด้วยสถิติบรรยาย (2) ครูได้มีการนำผลการวิจัยไปใช้ประโยชน์ในการพัฒนาการจัดการเรียนการสอน ทั้งในด้านการพัฒนาวิธีสอนและสื่อเพื่อพัฒนานักเรียน และการพัฒนาการปฏิบัติการในวิชาชีพครู

จะเห็นได้ว่างานวิจัยที่เกี่ยวข้องกับการทำวิจัยในชั้นเรียนที่ผ่านมาของไทย จะเป็นการสำรวจสภาพการทำวิจัยของครูในด้านองค์ประกอบที่สัมพันธ์กับการทำวิจัย หรือเหตุจูงใจในการทำวิจัยของครู การศึกษาสภาพและกระบวนการในการทำวิจัยในชั้นเรียนมีเพียงส่วนน้อย และเป็นการศึกษาในเชิงปริมาณ อีกทั้งยังไม่มีการศึกษาในเรื่องของการเสริมสร้างพลังอำนาจให้แก่ครูในการทำวิจัยปฏิบัติการในชั้นเรียนให้เป็นส่วนหนึ่งของการพัฒนาการสอนและการดำเนินการ รวมถึงการนำแนวคิดความร่วมมือวิจัยไปใช้ในกระบวนการวิจัยปฏิบัติการในชั้นเรียนซึ่งเป็นข้อเสนอแนะที่มักจะได้พบเสมอในการศึกษาวิจัยแต่ละครั้ง