

รายการอ้างอิง

ภาษาไทย

กัลยา วานิชย์บัญชา. การใช้ Spss for windows ในการวิเคราะห์ข้อมูล. กรุงเทพมหานคร:

สำนักพิมพ์จุฬาลงกรณ์มหาวิทยาลัย, 2544

งบประมาณ, สำนักงาน. ประมวลมติคณะรัฐมนตรีเกี่ยวกับเรื่องหลักการและวิธีการใช้สัญญา

แบบปรับราคาได้ (ค่า K). กรุงเทพมหานคร : สำนักงบประมาณ, 2532

จารุณี สิทธิวรรณรักษ์. การจัดทำดัชนีราคาประเมินสำหรับงานก่อสร้าง. วิทยานิพนธ์ปริญญา

มหาบัณฑิต ภาควิชาวิศวกรรมโยธา บัณฑิตวิทยาลัย จุฬาลงกรณ์มหาวิทยาลัย, 2533

ดวงใจ วิสกุล. สถิติธุรกิจ. กรุงเทพมหานคร: สำนักพิมพ์จุฬาลงกรณ์มหาวิทยาลัย, 2533

ดัชนีเศรษฐกิจการค้า, สำนัก. ราคาวัสดุก่อสร้างในส่วนกลาง[online]. กรุงเทพมหานคร : สำนัก
ดัชนีเศรษฐกิจการค้า, 2545 แหล่งที่มา :

http://www.moc.go.th/thai/dbe/index_construc.html

มัลลิกา บุนนาค. สถิติเพื่อการตัดสินใจ. กรุงเทพมหานคร: สำนักพิมพ์จุฬาลงกรณ์มหาวิทยาลัย,
2539

แรงงานและสวัสดิการสังคม, กระทรวง. ค่าจ้างแรงงานขั้นต่ำ. กรุงเทพมหานคร : กระทรวง
แรงงานและสวัสดิการสังคม, 2545. (เอกสารไม่ตีพิมพ์)

ศูนย์วิชาการธนาคารอาคารสงเคราะห์. แนวทางการพัฒนาระบบข้อมูลที่อยู่อาศัยและ

อสังหาริมทรัพย์แห่งชาติ. วารสารธนาคารอาคารสงเคราะห์ ปีที่ 6 เล่มที่ 21 : หน้า 14-
27.

ศูนย์วิชาการธนาคารอาคารสงเคราะห์. เวดวงตลาดที่อยู่อาศัย. วารสารธนาคารอาคารสงเคราะห์
ปีที่ 6 เล่มที่ 23 : หน้า 53-97.

รายการอ้างอิง (ต่อ)

ศูนย์วิชาการธนาคารอาคารสงเคราะห์. เวดเวงตลาดที่อยู่อาศัย. วารสารธนาคารอาคาร
สงเคราะห์ ปีที่ 7 เล่มที่ 24 : หน้า 44-95.

เศรษฐกิจการพาณิชย์, กรม. ถาม – ตอบ “ ค่า K ”[online]. กรุงเทพมหานคร: กรมเศรษฐกิจการ
พาณิชย์, 2540. แหล่งที่มา: <http://www.dbe.moc.go.th>

เศรษฐกิจการพาณิชย์, กรม. คำชี้แจงการปรับปรุงการคำนวณดัชนีราคาขายส่งวัสดุก่อสร้าง.
กรุงเทพมหานคร: กรมเศรษฐกิจการพาณิชย์, 2543. (เอกสารไม่ตีพิมพ์)

ภาษาอังกฤษ

National Computer Board. Cost Price Index for the construction of a single storey house
[Online]. Available from: <http://ncb.intnet.mu>

PT Quantech Indonesia. Draft Brief for the Introduction of a National Construction Price
Index prepared by Stephen Osborne [Online]. 2001. Available from E-mail

Organisation for Economic Co-operation and Development (OECD). Sources and
Methods Construction Price Indices.[Computer File]. OECD and Statistical
Office of the European Community

Statistic Canada. New Apartment Building Construction Pricing Model B. Canada:
Statistic Canada. (Mineographed)

Statistic Norway. Newdetached houses [Online]. 2001. Available from E-mail:
ase.wilhelmsen@ssb.no

Statistic Norway. About the Statistic [Online]. 2001. Available from E-mail:
ase.wilhelmsen@ssb.no

รายการอ้างอิง (ต่อ)

Statistic Sweden. Building price index [Online]. 2001. Available from E-mail:
stefan.pettersson@scb.se

Statistic Sweden. Construction cost indices [Online]. 2001. Available from E-mail:
stefan.pettersson@scb.se

Vorholt, H. New computation of the indices of building prices on base 1991 [Computer
File]. Statistisches Bundesamt: Vorholt (Distributor), 1991

ภาคผนวก

ภาคผนวก ก

เปรียบเทียบสัดส่วนของวัสดุและค่าจ้างแรงงานของดัชนีราคางานก่อสร้างประเภท
Input price index และ Output price index ของบ้านพักอาศัย

รายการ	ดัชนีราคางานก่อสร้าง ประเภท Input price index	ดัชนีราคางานก่อสร้าง ประเภท Output price index
ค่าจ้างแรงงาน	23.34	25.00
งานประตู หน้าต่าง	14.13	11.72
คอนกรีต	6.33	5.29
ไม้แบบ	3.84	4.40
เสาเข็ม	3.78	2.87
ก่ออิฐ	4.27	5.08
ปาร์เก้	3.09	3.42
เหล็ก	3.83	4.52
พื้นสำเร็จ	3.05	2.30
ยิปซัมบอร์ด 9 มม.	2.44	3.11
กระเบื้องซีแพคโมเนีย	2.63	2.91
สีภายใน	1.51	2.18
ผนังกระเบื้องเคลือบ 8 x 8 "	1.63	2.14
ปูนฉาบ	2.67	4.33
ฝ้าไม้ระแนง	1.76	1.04
งานระบบไฟฟ้า	3.01	2.93
งานสุขภัณฑ์	6.33	4.02
งานสุขาภิบาล	3.38	3.35

ภาคผนวก ข

เปรียบเทียบสัดส่วนของวัสดุและค่าจ้างแรงงานของดัชนีราคางานก่อสร้างประเภท

Input price index และ Output price index ของทาว์นเฮาส์

รายการ	ดัชนีราคางานก่อสร้าง ประเภท Input price index	ดัชนีราคางานก่อสร้าง ประเภท Output price index
ค่าจ้างแรงงาน	27.40	25.00
งานประตู-หน้าต่าง	8.74	5.97
งานบันได	6.79	4.78
คอนกรีต	6.65	5.80
สีภายใน	5.44	2.58
เหล็ก	5.02	2.95
อิฐมอญ	4.98	4.85
เหล็ก C 100x50x20x2.3	4.28	3.63
งานพื้นสำเร็จ	4.10	3.31
ปูนฉาบ	2.62	4.37
ไม้แบบ	2.58	3.01
กระเบื้องลอนคู่	2.47	4.43
พื้นผิวบุกระเบื้อง 8" x 8"	2.46	2.64
ปาร์เก้	2.50	4.57
สีภายนอก	2.28	1.85
งานเสาเข็ม	2.11	2.83
งานสุขภัณฑ์	3.25	3.36
งานไฟฟ้า	2.55	3.72

ภาคผนวก ค

เปรียบเทียบสัดส่วนของวัสดุและค่าจ้างแรงงานของดัชนีราคางานก่อสร้างประเภท
Input price index และ Output price index ของอาคารพาณิชย์

รายการ	ดัชนีราคางานก่อสร้าง ประเภท Input price index	ดัชนีราคางานก่อสร้าง ประเภท Output price index
ค่าจ้างแรงงาน	19.73	25.00
ไม้แบบ	9.56	4.86
อิฐมอญ	8.18	5.72
งานสุขาภิบาล	7.55	6.01
ประตู – หน้าต่าง	7.33	4.84
ปูนฉาบ	6.62	5.73
เสาเข็ม	6.41	3.47
เหล็ก	8.93	8.16
พื้นสำเร็จ	5.38	6.31
คอนกรีต	5.36	6.96
งานไฟฟ้า	4.29	4.23
งานสุขภัณฑ์	2.97	2.85
สีภายใน	2.51	3.31
กระเบื้อง	1.26	1.57
สีภายนอก	0.90	1.10

ภาคผนวก ง

Input price index ของประเทศ Mauritius

Cost Price Index for the construction of a single storey house (Input Price Index)

(Base: 4th Quarter 1993 = 100)¹

Input Categories	Weight	1999			2000								
		Oct	Nov	Dec	Jan	Feb	Mar	Apr	May	Jun	Jul	Aug	Sep
LABOUR	32.8	122.5	122.5	122.5	122.5	122.5	122.5	122.5	122.5	122.5	125.7	125.7	125.7
HIRE OF PLANT	4.0	104.6	104.6	104.6	104.6	104.6	104.6	104.6	104.6	104.6	104.6	104.6	104.6
MATERIALS :	58.7	121.8	120.6	120.6	120.2	120.2	120.3	120.3	120.3	120.4	120.4	120.5	120.2
Hardcore (remplissage)	1.0	102.9	102.9	102.9	102.9	102.9	102.9	102.9	102.9	102.9	102.9	102.9	102.9
Cement	12.0	107.3	103.3	103.3	103.3	103.3	103.3	103.3	103.3	103.3	103.3	103.3	103.3
Sand	5.3	117.5	117.5	117.5	117.5	117.5	117.5	117.5	117.5	117.5	117.5	117.5	117.5
Aggregates	2.4	142.0	142.0	142.0	142.0	142.0	142.0	142.0	142.0	142.0	142.0	142.0	142.0
Block	3.9	135.6	134.2	134.2	134.2	134.2	134.2	134.2	134.2	134.2	134.2	134.2	134.2
Steel bars (armature)	5.1	128.8	125.5	125.5	125.5	125.5	126.1	125.7	125.7	125.7	125.7	125.7	124.2
Galvanised sheeting	1.5	127.1	127.1	127.1	127.1	127.1	125.2	125.7	125.7	125.7	125.7	125.7	122.4
Timber: (a) Carpentry	6.1	114.1	114.1	114.1	110.9	110.9	110.9	110.9	110.9	111.3	111.3	111.3	110.4
(b) Joinery	2.4	115.2	115.2	115.2	115.2	115.2	115.2	115.2	115.2	116.3	116.0	116.0	116.0
Steel sections & ironmongery for metal openings	4.9	130.6	130.6	130.6	130.6	130.6	130.6	130.4	130.4	130.5	129.9	129.9	129.9
Ceramic tiles	1.4	127.0	127.0	127.0	133.0	133.0	134.4	134.4	134.4	134.4	134.4	139.1	139.1
Glass, putty and oil	0.8	114.0	114.0	114.0	114.0	114.0	114.0	114.0	114.0	118.3	118.3	118.3	118.3
Paint	1.9	144.1	144.1	144.1	142.9	142.9	142.9	142.9	142.9	142.7	142.7	142.7	142.7
Plumbing	2.1	130.9	130.9	130.9	130.2	130.2	130.2	130.2	130.2	130.2	130.1	130.1	130.1
Sanitary installation	2.0	126.2	126.2	126.2	126.2	126.2	126.9	126.3	126.3	126.3	126.3	126.7	126.7
Electrical installation	3.2	126.4	126.4	126.4	125.7	125.7	125.7	125.7	125.7	125.7	125.7	125.7	125.6
Other	2.7	122.6	122.6	122.6	122.4	122.4	122.4	122.4	122.4	122.6	122.4	122.4	122.4
TRANSPORT	4.5	119.4	119.4	121.6	121.6	121.6	121.6	121.6	121.6	121.6	121.6	121.6	121.6
OVERALL INDEX		121.2	120.5	120.6	120.4	120.4	120.5	120.4	120.4	120.5	121.5	121.6	121.4

¹ ที่มา <http://ncb.intnet.mu>

Description of the model used for establishing the Construction Price Index

The model used is a single storey (ground floor) detached house of 108.75 square metres (1,171 square feet) in floor area measured at plinth level to the external face of the external walls.

It comprises two bedrooms, a living-dining room, a kitchen, w.c. and bathroom. The building has concrete block walls, reinforced concrete flat roof, internal flush plywood doors, glazed metal openings, screeded floor and roof, tiling to floor and walls of w.c. and bathroom and kitchen worktop; the ceilings and walls are rendered and painted both internally and externally. Plumbing, sanitary installation and electrical installation are included as well as drainage which is to be connected to the sewerage system. Site works are restricted to spreading and levelling surplus excavated material around the site.

The Index excludes the cost of the building permit and the draughtman's fee; these two items represent 0.2 % and 1.0% of the total cost respectively.

It is assumed that although the house is not constructed by a contractor, the client has recourse to the services of a foreman.

ภาคผนวก จ

Output price index ของ ประเทศเยอรมันนี

DEUTSCHLAND
 1 PREISINDIZES FUER NEUBAU IN KONVENTIONELLER BAUART EINSCHL. UMSATZSTEUER
 (AKTUELLE UND MITTELFRISTIGE ERGEBNISSE)
 1.1 WOHNGEBAUDE - BAULEISTUNGEN AM BAUMERK -
 1991 = 100

ART	WAEGRUNGS- ANTEIL AM GESAMT- INDEX IN PROMILLE	1991	1992	1993	1994	1994		1995		VERAENDERUNG AUG. 1995 GEGENUEBER AUG. MAI 1994 1995 IN PROZENT	
		DURCHSCHNITT				AUG.	NOV.	FEBR.	MAI		AUG.
← Type of building											
INSGESAMT		100,0	108,1	112,6	113,5	114,0	113,9	114,1	115,0	114,8	+ 0,7 - 0,2
ERDARBEITEN	29,35	100,0	104,7	107,2	107,3	107,5	107,2	107,1	107,9	107,9	+ 0,4 -
VERBAUARBEITEN	1,89	100,0	105,0	107,7	109,4	109,8	109,4	109,6	110,8	110,9	+ 1,0 + 0,1
RAMPARBEITEN	0,32	100,0	105,0	107,7	109,4	109,8	109,4	109,6	110,8	110,9	+ 1,2 -
ENTWASSERUNGSKANALARBEITEN	10,83	100,0	106,7	110,5	111,8	112,2	112,3	112,5	113,6	113,5	+ 1,3 - 0,4
MAUERARBEITEN	152,97	100,0	106,4	111,9	114,8	115,4	115,6	115,3	118,1	118,0	+ 2,8 + 0,3
BETON- UND STAHLBETONARBEITEN	202,53	100,0	105,2	109,1	110,8	111,2	111,5	112,0	113,1	112,7	+ 1,3 - 0,1
NATURKERSTENARBEITEN	9,36	100,0	106,9	112,2	115,6	116,2	116,5	117,5	119,2	119,7	+ 3,0 + 0,4
BETONKERSTENARBEITEN	7,55	100,0	107,0	113,1	116,4	117,0	117,3	118,6	120,9	121,3	+ 3,7 + 0,3
ZIMMER- UND HOLZBAUARBEITEN	51,70	100,0	105,8	110,1	112,9	113,4	114,5	115,3	116,7	116,8	+ 3,0 + 0,1
STAHLBAUARBEITEN	0,19	100,0	104,3	108,5	109,3	108,4	109,7	109,7	110,1	109,0	+ 0,6 - 1,0
ABDICHTUNGSARBEITEN	8,41	100,0	107,0	113,0	116,4	117,0	117,3	118,0	118,8	119,7	+ 3,3 + 1,3
DACHDECKUNGS- UND DACHABDICHTUNGSARBEITEN	39,61	100,0	107,8	113,6	116,6	117,4	118,0	118,8	120,0	120,3	+ 2,8 + 0,3
PUTZ- UND STUCKARBEITEN	82,89	100,0	107,1	112,5	114,6	115,1	115,4	115,9	117,4	117,4	+ 2,0 -
GERUESTARBEITEN	4,90	100,0	104,5	107,4	108,1	108,5	108,4	108,4	109,4	109,8	+ 2,0 + 0,4
ROHBAUARBEITEN	602,30	100,0	106,2	111,0	113,2	113,7	114,1	114,7	116,1	116,0	+ 2,0 - 0,1
KLEMPNERARBEITEN	15,53	100,0	107,3	112,9	116,2	116,6	117,4	118,5	119,3	120,5	+ 3,3 + 1,0
FLIESEN- UND PLATTENARBEITEN	32,90	100,0	106,4	112,4	115,7	116,2	116,5	117,0	119,2	119,4	+ 2,8 + 0,2
ESTRICHARBEITEN	16,77	100,0	108,2	114,4	117,6	118,1	118,4	119,1	121,0	121,0	+ 2,5 +
GUSSASPHALTARBEITEN	0,27	100,0	103,7	109,2	111,9	112,2	112,9	113,4	114,7	115,0	+ 2,5 + 0,3
TISCHLERARBEITEN	78,91	100,0	106,1	109,6	112,9	113,2	113,7	115,2	116,1	117,0	+ 3,4 + 0,8
PARKETTARBEITEN	3,80	100,0	107,6	115,5	119,2	119,7	120,1	121,6	122,4	122,9	+ 2,6 + 0,5
ROLLADENARBEITEN	7,71	100,0	105,2	110,0	113,2	113,6	114,0	115,4	116,3	116,6	+ 3,5 + 0,4
METALLBAUARBEITEN, SCHLOSSERARBEITEN	38,42	100,0	106,0	111,8	115,2	115,4	116,3	117,5	118,9	119,4	+ 3,5 + 0,6
VERGLASUNGSARBEITEN	2,96	100,0	108,4	112,0	115,2	115,7	116,3	117,6	119,1	119,8	+ 3,5 + 0,4
MALER- UND LACKIERARBEITEN	21,30	100,0	107,8	114,2	117,6	118,4	118,8	119,2	120,7	121,8	+ 2,9 + 0,9
BODENBELAGARBEITEN	13,62	100,0	105,5	111,1	114,2	114,7	115,0	117,1	118,2	119,3	+ 4,0 + 0,9
TAPEZIERARBEITEN	7,74	100,0	107,2	113,8	118,1	119,2	119,6	120,7	122,0	123,3	+ 3,4 + 1,1
RAUMLUFTTECHNISCHE ANLAGEN	3,93	100,0	107,2	113,8	118,1	119,2	119,6	120,7	122,0	123,3	+ 3,4 + 1,1
HEIZANLAGEN UND ZENTRALE WASSERERWAERMSANLAGEN	68,26	100,0	108,2	115,3	119,0	119,3	120,0	121,5	122,7	123,2	+ 3,3 + 0,4
GAS- WASSER- UND ABWASSER-INSTALL.ARB. IN GEBAUEDEN	49,22	100,0	108,2	114,8	118,1	118,4	119,0	120,4	121,3	121,7	+ 2,8 + 0,3
ELEKTRISCHE KABEL- UND LEITUNGSANLAGEN IN GEBAUEDEN	41,33	100,0	106,5	112,8	115,8	116,1	116,6	118,0	119,3	119,5	+ 2,8 + 0,2
BLITZSCHUTZANLAGEN	0,46	100,0	106,9	112,2	114,9	115,5	115,5	116,8	118,2	118,8	+ 2,9 + 0,5
DACHARBEITEN AN TECHNISCHE ANLAGEN	6,31	100,0	109,8	117,5	121,4	121,8	122,7	124,1	125,5	126,3	+ 3,7 + 0,6
FEUERANLAGEN	6,20	100,0	104,1	109,8	113,5	113,9	114,2	115,2	114,7	114,9	+ 0,9 + 0,2
AUSBAUARBEITEN	397,70	100,0	105,7	112,7	116,0	116,4	117,0	118,2	119,4	120,0	+ 3,1 + 0,6
BAULEISTUNGEN AM BAUMERK	1 000	100,0	106,4	111,7	114,3	114,8	115,2	116,1	117,4	117,6	+ 2,4 + 0,2

← Another type of building											
EINFAMILIENGEBAUDE											
ART	WAEGRUNGS- ANTEIL AM GESAMT- INDEX IN PROMILLE	1991	1992	1993	1994	1994		1995		VERAENDERUNG AUG. 1995 GEGENUEBER AUG. MAI 1994 1995 IN PROZENT	
		DURCHSCHNITT				AUG.	NOV.	FEBR.	MAI	AUG.	
INSGESAMT		100,0	108,2	112,7	113,7	114,1	114,1	114,3	115,2	115,0	+ 0,8 - 0,2
ERDARBEITEN	31,76	100,0	106,5	110,4	111,7	112,0	112,1	112,9	113,4	113,5	+ 1,3 + 0,1
ENTWASSERUNGSKANALARBEITEN	12,95	100,0	106,5	110,4	111,7	112,0	112,1	112,9	113,4	113,5	+ 2,2 - 0,2
MAUERARBEITEN	157,76	100,0	106,4	111,9	114,8	115,4	115,6	115,3	118,1	118,0	+ 1,3 - 0,4
BETON- UND STAHLBETONARBEITEN	174,21	100,0	105,2	109,1	110,9	111,3	111,6	112,1	113,3	112,8	+ 1,3 - 0,4
NATURKERSTENARBEITEN	11,21	100,0	106,9	112,2	115,5	116,1	116,4	117,4	119,2	119,6	+ 3,0 + 0,3
BETONKERSTENARBEITEN	3,24	100,0	106,9	113,0	115,9	116,5	116,8	118,1	120,5	120,9	+ 3,8 + 0,3
ZIMMER- UND HOLZBAUARBEITEN	68,65	100,0	105,8	110,1	113,0	113,5	114,6	115,4	116,9	116,9	+ 3,0 -
STAHLBAUARBEITEN	0,38	100,0	104,3	108,5	109,3	108,4	109,7	109,7	110,1	109,0	+ 0,6 - 1,0
ABDICHTUNGSARBEITEN	11,36	100,0	107,0	113,0	116,4	117,0	117,3	118,0	119,3	120,8	+ 2,9 + 0,3
DACHDECKUNGS- UND DACHABDICHTUNGSARBEITEN	44,16	100,0	107,6	113,2	116,2	117,0	117,5	118,4	119,3	120,8	+ 3,2 + 1,3
PUTZ- UND STUCKARBEITEN	81,36	100,0	107,1	112,5	114,6	115,0	115,3	115,8	117,3	117,3	+ 2,0 -
GERUESTARBEITEN	3,33	100,0	104,5	107,3	108,0	108,4	108,3	108,3	109,3	109,6	+ 1,1 + 0,3
ROHBAUARBEITEN	598,37	100,0	106,3	111,1	113,4	113,9	114,3	114,9	116,3	116,3	+ 2,1 -
KLEMPNERARBEITEN	15,88	100,0	107,2	112,9	116,2	116,7	117,4	118,6	119,3	120,5	+ 3,3 + 1,0
FLIESEN- UND PLATTENARBEITEN	37,39	100,0	106,4	112,5	115,8	116,3	116,6	117,1	119,3	119,5	+ 2,8 + 0,2
ESTRICHARBEITEN	16,45	100,0	108,1	114,3	117,4	117,9	118,2	118,9	120,8	120,8	+ 2,5 -
TISCHLERARBEITEN	87,81	100,0	105,2	109,7	113,1	113,4	113,9	115,3	116,3	117,1	+ 3,3 + 0,7
PARKETTARBEITEN	6,78	100,0	107,5	115,4	119,2	119,7	120,1	121,4	122,3	123,0	+ 2,8 + 0,6
ROLLADENARBEITEN	9,23	100,0	105,2	110,0	113,2	113,6	114,0	115,4	116,3	116,6	+ 2,6 + 0,2
METALLBAUARBEITEN, SCHLOSSERARBEITEN	33,45	100,0	106,0	111,8	115,0	115,3	116,1	117,4	118,8	119,3	+ 3,5 + 0,4
VERGLASUNGSARBEITEN	3,35	100,0	106,2	111,8	114,8	115,2	115,9	117,1	118,6	119,2	+ 3,5 + 0,5
MALER- UND LACKIERARBEITEN	21,67	100,0	107,8	114,2	117,5	118,3	118,7	119,2	120,6	121,7	+ 2,9 + 0,9
BODENBELAGARBEITEN	10,41	100,0	105,4	110,8	114,0	114,4	114,7	116,7	118,0	119,0	+ 4,0 + 0,8
TAPEZIERARBEITEN	1,75	100,0	107,1	113,6	117,9	119,0	119,4	120,4	121,7	123,0	+ 3,4 + 1,1
RAUMLUFTTECHNISCHE ANLAGEN	1,75	100,0	107,1	113,6	117,9	119,0	119,4	120,4	121,7	123,0	+ 3,4 + 1,1
HEIZANLAGEN UND ZENTRALE WASSERERWAERMSANLAGEN	54,06	100,0	108,2	115,3	119,0	119,3	120,0	121,5	122,8	123,2	+ 3,3 + 0,3
GAS- WASSER- UND ABWASSER-INSTALL.ARB. IN GEBAUEDEN	50,60	100,0	108,3	114,7	118,1	118,5	119,0	120,4	121,3	121,7	+ 2,7 + 0,3
ELEKTRISCHE KABEL- UND LEITUNGSANLAGEN IN GEBAUEDEN	36,79	100,0	106,4	112,8	115,8	115,9	116,5	116,8	118,2	118,8	+ 3,0 + 0,3
BLITZSCHUTZANLAGEN	0,70	100,0	106,9	112,2	114,9	115,5	115,5	116,8	118,2	118,8	+ 2,9 + 0,5
DACHARBEITEN AN TECHNISCHE ANLAGEN	5,77	100,0	109,8	117,5	121,4	121,8	122,7	124,1	125,5	126,3	+ 3,7 + 0,6
FEUERANLAGEN	401,63	100,0	106,8	112,7	116,1	116,5	117,0	118,3	119,5	120,1	+ 3,1 + 0,5
AUSBAUARBEITEN	1 000	100,0	106,5	111,7	114,5	115,0	115,4	116,2	117,6	117,8	+ 2,4 + 0,2

↑ -- Types of construction work
 -- Framework construction works / Completion works
 Total

Weights

Judices

Changes

C

F

31

ดัชนีราคางานก่อสร้างของประเทศเยอรมันนี

ปีฐาน 1995 = 100

Jahr Monat	Wohn- gebäude ¹⁾	Nichtwohngebäude		Straßenbau	
		Büro- gebäude	Gewerbl. Betriebs- gebäude		
Index					
1995		100	100	100	100
1996		99,8	100,1	100,3	98,3
1997		99,1	99,6	99,8	96,6
1998		98,7	98,9	99,3	95,7
1998	Mai	99,0	99,0	99,3	96,0
	August	98,9	98,9	99,3	95,8
	Nov.	98,6	98,7	99,1	95,4
1999	Februar	98,3	98,5	98,6	95,3
	Mai	98,3	98,4	98,5	95,2
Veränderung gegenüber dem entsprechenden Vorjahreszeitraum in %					
1995		2,4	2,4	2,2	0,6
1996		- 0,2	0,1	0,3	- 1,7
1997		- 0,7	- 0,5	- 0,5	- 1,7
1998		- 0,4	- 0,7	- 0,5	- 0,9
1998	Mai	- 0,1	- 0,6	- 0,5	- 0,7
	August	- 0,2	- 0,7	- 0,5	- 0,6
	Nov.	- 0,1	- 0,6	- 0,6	- 0,7
1999	Februar	-	- 0,6	- 0,8	- 0,3
	Mai	- 0,7	- 0,6	- 0,8	- 0,8

แบบสอบถามในการจัดเก็บราคาของงานก่อสร้างเพื่อใช้จัดทำดัชนีราคาของงานก่อสร้าง

Questionnaire on prices for construction work categories e x c l. value-added tax

Legal bases: Gesetz über die Preisstatistik vom 9. August 1958 in der im Bundesgesetzblatt Teil III, Gliederungsnummer 720-9, veröffentlichten bereinigten Fassung, geändert durch Artikel 1 der Verordnung vom 26. März 1991 (BGBl. I S. 846) i.V.m. dem Gesetz über die Statistik für Bundeszwecke (Bundesstatistikgesetz - BStatG) vom 22. Januar 1987 (BGBl. I S. 462, 565), zuletzt geändert durch Artikel 6 Abs. 36 des Gesetzes vom 27. Dezember 1993 (BGBl. I S. 2378, 1994 I S. 2439). Erhoben werden Angaben zu § 4 Abs. 1 des Gesetzes über die Preisstatistik.

Auxiliary variables, die der technischen Durchführung dienen, sind Name und Anschrift.

Informing der zu befragenden gemäß §17 Bundesstatistikgesetz siehe Beilageblatt zur Statistik der Baupreise, das wir Ihnen in Verbindung mit dem Erstversand dieses Erhebungsvordruckes zugesandt haben.

Bitte bei Antwortschreiben die dick umrandete Nr. angeben
2-5

Please take note of the instructions when completing this questionnaire.

Tiling and paving - DIN 18 352

The general conditions for any construction work are applicable - DIN 18 299

Description of services Please mark with X or enter the information required	Time	Unit price	Reasons for the price change compared with the previous three month	To be completed by the Land Stat. Office	
		DM/...		6-11	
	78-80	12-18		19-21	22-28
Applying _____ m ² of wall tiling, i.e.: <input type="checkbox"/> ceramic earthenware tiles, DIN EN 18 155 <input type="checkbox"/> ceramic stoneware tiles, DIN EN 18 155 <input type="checkbox"/> ceramic split tiles, DIN 18 166, incl. jointing <input type="checkbox"/> by normal underbed method <input type="checkbox"/> by thin bed method Colour: _____ Type: _____ Size: _____ x _____ mm Surface: _____	1993 November			4	352 01
	1994 Februar				
	Mai				
	August				
	November				
	1995 Februar				
	Mai				
	August				
	November				

ภาคผนวก จ

ข้อมูลการขออนุญาตทำการก่อสร้างอาคารที่พักอาศัย จากสำนักงานเขต

ขนาดพื้นที่ใช้สอยของบ้านพักที่ทำการขออนุญาตทำการก่อสร้างที่เขตบางขุนเทียน ปี 2542 (หน่วย : ตารางเมตร)

บ้าน 1 ชั้น		บ้าน 2 ชั้น		บ้าน 3 ชั้น	บ้าน 4 ชั้น	
32	128	52	184	353	266	288
45	144	64	187	364	298	1140
48	162	81	188	364	375	1280
50	162	94	190	400	380	1476
50	163	95	192	403	424	
60	172	105	216	410	476	
60	175	108	217	416	493	
63	178	111	224	417	497	
64	180	112	226	420	556	
72	186	114	228	432	704	
72	196	115	238	449	748	
76	200	118	242	462	748	
77	203	118	244	475	819	
77	210	120	244	509	855	
78	210	127	254	518	916	
86	241	127	255	572	1080	
86	241	129	256	580	1170	
90	245	129	265	617	1175	
94	258	130	268	1836	1197	
100	263	134	268	336	1342	
100	268	144	272	353	1470	
112	268	147	272	353	1484	
112	300	150	282			
112	329	158	293			
114	329	160	295			
114	374	165	298			
120	414	168	306			
126	668	176	306			
127		176	315			
127		180	316			
127		180	324			

ขนาดพื้นที่ใช้สอยของบ้านพักที่ทำการขออนุญาตทำการก่อสร้างที่เขตบางขุนเทียน ปี 2543 (หน่วย : ตารางเมตร)

บ้าน 1 ชั้น			บ้าน 2 ชั้น					บ้าน 3 ชั้น	บ้าน 4 ชั้น
18	36	200	91	32	98	87	106	237	472
31	36	220	96	76	108	88	109	315	1715
42	40	775	103	92	110	108	126	324	2500
48	46		105	96	119	109	135	344	
52	50		108	96	128	130	144	367	
68	57		108	106	140	131	152	376	
69	58		108	108	144	140	180	420	
72	60		108	124	156	143	192	444	
88	67		120	160	160	150	194	472	
95	70		124	162	162	161	198	475	
97	70		133	179	163	162	220	486	
98	72		133	198	193	163	244	540	
112	72		133	203	204	163	249	573	
115	76		134	205	208	167	324	576	
120	90		140	209	209	173	351	614	
124	90		148	210	214	184	351	660	
128	100		160	211	242	187	392	678	
129	100		166	214	256	192	418	732	
140	102		211	228	258	204	676	773	
144	105		222	231	266	210	676	787	
154	110		250	246	288	214	982	789	
175	120		277	266	342	219		903	
184	126		278	278	353	220		992	
193	135		342	288	353	224		1090	
200	150		360	334	358	241		1165	
200	174		378	340	366	242		1170	
240	200		450	378	480	252		1424	
294	200		450	382	621	256		1777	
312	250		619	408	633	312		1895	
420	336		650	426	1050	361		2127	
672	744		845	509	1836	489			

ขนาดพื้นที่ใช้สอยของบ้านพักที่ทำการขออนุญาตทำการก่อสร้างที่เขตบางขุนเทียน ปี 2544 (หน่วย : ตารางเมตร)

บ้าน 1 ชั้น	บ้าน 2 ชั้น	บ้าน 3 ชั้น	บ้าน 4 ชั้น
35	37	118	413
			428
72	104	140	484
82	104	143	884
82	109	166	896
84	111	172	1865
89	112	278	
96	112		
126	112		
140	120		
166	122		
210	122		
244	135		
343	144		
	146		
	147		
	147		
	167		
	170		
	176		
	176		
	190		
	192		
	192		
	192		
	196		
	222		
	226		
	238		
	272		
	370		
	984		

ขนาดพื้นที่ใช้สอยของบ้านพักที่ทำการขออนุญาตทำการก่อสร้างที่เขตสวนหลวง ปี 2542 (หน่วย : ตารางเมตร)

บ้าน 1 ชั้น	บ้าน 2 ชั้น			บ้าน 3 ชั้น	บ้าน 4 ชั้น
25	32	184	370	210	490
42	60	186	390	220	534
45	70	188	390	240	548
58	75	189	400	243	669
71	80	200	407	258	720
72	84	200	420	261	930
76	90	204	428	270	1470
80	90	210	435	285	1785
82	90	226	465	318	1980
82	98	236	484	354	
85	100	242	485	360	
106	106	250	486	368	
106	106	254	498	447	
118	116	255	501	520	
119	120	256	528	546	
120	120	264	552	651	
120	126	266	560	686	
123	130	270	582	705	
142	135	270	588	794	
144	138	273	610	1009	
154	144	280	624	1045	
158	146	282	628	1096	
190	148	290	694	1450	
256	150	300	700	1458	
330	150	310	710	1971	
361	152	317	781	2222	
864	176	329	818		
885	176	330	1050		
1980	181	338	1650		
	183	356	1934		
	184	368	3927		

ขนาดพื้นที่ใช้สอยของบ้านพักที่ทำการขออนุญาตทำการก่อสร้างที่เขตสวนหลวง ปี 2543 (หน่วย : ตารางเมตร)

บ้าน 1 ชั้น		บ้าน 2 ชั้น					บ้าน 3 ชั้น		บ้าน 4 ชั้น
204	126	60	115	174	266	428	158	384	315
14	126	60	118	176	268	432	744	436	520
18	135	76	118	178	270	446	376	1028	530
38	136	77	120	179	271	462	400	1971	617
38	137	78	126	180	278	493	130	769	680
38	144	78	130	180	280	513	714	476	690
38	172	78	132	184	286	548	240	1200	816
38	204	78	135	184	300	554	187	150	888
38	204	80	135	186	306	576	220	407	1100
38	216	80	136	194	310	584	140	512	1101
38	216	82	138	204	310	602	429	643	1270
38	234	82	141	204	310	606	987	332	1784
42	238	82	142	204	312	722	155	440	1888
48	250	86	146	204	320	748	281	354	2870
57	280	86	146	210	327	776	462	366	
58	378	86	146	210	330	820	1552	1008	
65	384	86	146	214	338	820	390		
65	550	91	148	216	342	820	444		
67	574	93	148	216	356	826	395		
67	3151	93	149	216	358	835	588		
67	1488	94	150	220	364	860	340		
68		105	150	220	378	885	605		
72		106	158	222	379	890	280		
73		106	160	224	388	932	381		
73		106	160	228	400	940	270		
76		106	164	228	406	980	338		
90		107	164	232	413	1014	686		
96		108	164	234	414	1814	2222		
100		112	170	241	416	1852	864		
100		112	170	252	418	1929	554		
115		114	172	260	418	3304	871		

ขนาดพื้นที่ใช้สอยของบ้านพักที่ทำการขออนุญาตทำการก่อสร้างที่เขตสวนหลวง ปี 2544 (หน่วย : ตารางเมตร)

บ้าน 1 ชั้น	บ้าน 2 ชั้น			บ้าน 3 ชั้น	บ้าน 4 ชั้น
38	60	142	405	506	918
38	76	146	406	617	935
38	77	146	414	651	1260
40	78	148	416	675	1500
73	78	149	486	684	1520
123	78	150	527	768	1785
145	78	155	532	774	1980
196	80	170	565	1096	
230	80	174	568	1572	
260	82	184	623		
263	82	184	677		
312	82	188	680		
354	86	200	692		
375	86	204	722		
411	86	204	748		
562	86	222	751		
	92	222	835		
	94	232	850		
	106	241	923		
	108	252	970		
	109	273	980		
	112	275	1236		
	117	280	1814		
	120	285	1934		
	120	300	2614		
	121	306			
	126	310			
	132	355			
	136	356			
	140	378			
	141	390			

ขนาดพื้นที่ใช้สอยของบ้านพักที่ทำการขออนุญาตทำการก่อสร้างที่เขตพญาไท ปี 2542 (หน่วย : ตารางเมตร)

บ้าน 1 ชั้น	บ้าน 2 ชั้น	บ้าน 3 ชั้น	บ้าน 4 ชั้น
36	104	98	933
50	110	137	995
53	130	240	1079
54	168	264	2010
62	198	307	
72	210	347	
76	244	380	
94	262	450	
106	265	492	
112	268	510	
144	320	527	
198	404	567	
208	435	590	
240	459	640	
240	460	655	
280	787	688	
288	850	787	
363	860	790	
	1467	1005	
		5,590	



ขนาดพื้นที่ใช้สอยของบ้านพักที่

ทำการขออนุญาตทำการก่อสร้างที่เขตพญาไท

ปี 2543 (หน่วย : ตารางเมตร)

บ้าน 1 ชั้น	บ้าน 2 ชั้น	บ้าน 3 ชั้น	บ้าน 4 ชั้น
30	118	128	294
54	148	159	355
54	154	177	543
56	154	229	778
73	154	230	848
90	188	234	956
96	218	240	976
112	238	244	
148	240	264	
153	318	334	
	402	335	
	613	405	
	613	426	
	613	478	
		480	
		544	
		556	
		562	
		606	
		675	
		1602	

ขนาดพื้นที่ใช้สอยของบ้านพักที่

ทำการขออนุญาตทำการก่อสร้างที่เขตพญาไท

ปี 2544 (หน่วย : ตารางเมตร)

บ้าน 1 ชั้น	บ้าน 2 ชั้น	บ้าน 3 ชั้น	บ้าน 4 ชั้น
	88	155	
	120	264	
	191	279	
	231		
	240		
	299		
	408		
	552		
	706		

ขนาดพื้นที่ใช้สอยของบ้านพักที่ทำการขออนุญาตทำการก่อสร้างที่เขตหนองจอก ปี 2542 (หน่วย : ตารางเมตร)

บ้าน 1 ชั้น					บ้าน 2 ชั้น		บ้าน 3 ชั้น	บ้าน 4 ชั้น
24	41	74	89	405	48	126	356	1199
33	41	74	92	586	59	127	296	
36	42	74	96	980	68	130		
36	54	74	96		70	130		
36	54	74	96		72	134		
37	54	74	99		78	137		
37	54	74	99		78	140		
37	54	74	99		78	142		
37	55	74	99		78	142		
37	58	74	100		78	148		
37	59	76	103		78	156		
37	59	77	108		80	168		
37	60	77	110		80	180		
37	62	77	111		80	186		
37	64	77	111		80	186		
38	68	77	120		80	190		
38	68	77	120		80	192		
39	69	78	123		80	192		
39	69	78	144		80	211		
39	70	78	172		80	222		
40	72	82	172		80	224		
40	72	82	176		84	230		
40	72	82	178		90	258		
41	74	82	228		102	294		
41	74	82	230		116	299		
41	74	82	236		116	347		
41	74	84	236		120	398		
41	74	85	256		123	466		
41	74	86	260		125	948		
41	74	86	337		126	1480		
41	74	87	402		126	1950		

ขนาดพื้นที่ใช้สอยของบ้านพักที่ทำการขออนุญาตทำการก่อสร้างที่เขตหนองจอก ปี 2543 (หน่วย : ตารางเมตร)

บ้าน 1 ชั้น			บ้าน 2 ชั้น		บ้าน 3 ชั้น
28	42	128	70	132	326
30	44	129	76	136	
35	44	180	77	136	
38	44	240	78	136	
38	45	338	78	141	
38	50		78	142	
38	52		78	146	
38	56		78	146	
38	60		78	148	
38	62		78	149	
39	68		80	150	
40	70		80	170	
40	70		82	174	
40	73		82	184	
40	73		82	204	
40	74		82	204	
40	74		84	222	
42	78		84	232	
42	78		84	232	
42	78		84	241	
42	78		86	252	
42	78		86	356	
42	79		86	378	
42	79		86	416	
42	86		86	474	
42	86		94	722	
42	86		106	748	
42	88		108	1814	
42	92		108		
42	114		112		
42	116		126		

ขนาดพื้นที่ใช้สอยของบ้านพักที่ทำการขออนุญาตทำการก่อสร้างที่เขตหนองจอก ปี 2544 (หน่วย : ตารางเมตร)

บ้าน 1 ชั้น			บ้าน 2 ชั้น		บ้าน 3 ชั้น
30	42	92	82	112	326
34	42	114	78	126	
50	42	116	70	132	
28	42	128	76	136	
30	44	129	77	136	
35	44	180	78	136	
38	44	240	78	141	
38	45	338	78	142	
38	50		78	146	
38	52		78	146	
38	56		78	148	
38	60		78	149	
38	62		80	150	
39	68		80	170	
40	70		82	174	
40	70		82	184	
40	73		82	204	
40	73		82	204	
40	74		84	222	
40	74		84	232	
42	78		84	232	
42	78		84	241	
42	78		86	252	
42	78		86	356	
42	78		86	378	
42	79		86	416	
42	79		86	474	
42	86		94	722	
42	86		106	748	
42	86		108	1814	
42	88		108		

ขนาดพื้นที่ใช้สอยของบ้านพักที่ทำการขออนุญาตทำการก่อสร้างที่เขตหนองแขม ปี 2542 (หน่วย : ตารางเมตร)

บ้าน 2 ชั้น		บ้าน 3 ชั้น	บ้าน 4 ชั้น
72	133	319	760 308
90	133	326	108 866
95	135	347	1984
99	137	375	538
99	140	438	219
108	141	528	768
108	141	576	
110	144	668	
110	147	681	
110	150	1980	
110	160	2075	
115	163		
115	168		
115	169		
115	177		
115	179		
115	186		
115	186		
115	193		
115	196		
115	200		
115	216		
115	220		
117	223		
119	228		
119	228		
125	228		
125	230		
128	264		
128	290		
131	290		

ขนาดพื้นที่ใช้สอยของบ้านพักที่

ทำการขออนุญาตทำการก่อสร้างที่เขตหนองแขม ปี 2543 (หน่วย : ตารางเมตร)

ขนาดพื้นที่ใช้สอยของบ้านพักที่ทำ

การขออนุญาตทำการก่อสร้างที่เขต

หนองแขม ปี 2543 (หน่วย : ตารางเมตร)

บ้าน 2 ชั้น					บ้าน 3 ชั้น	บ้าน 4 ชั้น
40	117	144	230	1298	114	1278
67	117	145	231	2075	142	1966
69	119	147	252		260	2775
72	119	150	253		305	
72	120	152	267		330	
72	120	154	267		442	
82	125	156	268		447	
90	125	156	279		450	
90	126	156	285		454	
93	126	159	290		462	
95	126	160	304		576	
96	126	160	309		652	
103	128	163	312		785	
108	128	165	312		839	
110	131	168	312		871	
110	131	169	368		908	
110	131	178	375		938	
113	131	179	421		1257	
114	131	189	426		1656	
115	131	193	426		1764	
115	132	196	429		1930	
115	133	200	442			
115	133	201	469			
115	135	210	528			
115	137	216	576			
115	139	219	661			
115	141	220	668			
115	141	223	681			
115	143	223	701			
115	143	225	852			

บ้าน 1 ชั้น	บ้าน 2 ชั้น
170	80
148	94
217	94
54	101
65	111
84	113
63	113
96	122
96	126
43	141
52	144
101	145
45	187
486	204
112	204
192	231
	241
	252
	300
	309
	356
	378
	416
	505
	516
	548
	722
	748
	1814

ภาคผนวก ช

ข้อมูลบ้านพักอาศัยของโครงการบ้านจัดสรร

พื้นที่ใช้สอย (ตารางเมตร)	ขนาดที่ดิน (ตารางวา)	บริษัท	ราคาขาย (บาท)	พื้นที่ใช้สอย (ตารางเมตร)	ขนาดที่ดิน (ตารางวา)	บริษัท	ราคาขาย (บาท)
70	50	71	850,000	114	52	lj	3,550,000
70	50	71	851,000	114	52	ln	2,350,000
75	24	45	999,000	114	54	lg	3,090,000
85	50	52	1,480,000	114	61	le	3,490,000
88	17	58	1,450,000	114	64	lt	2,290,000
90	30	61	1,200,000	115	50	qc	2,630,000
92	50	4	1,595,000	115	50	20	2,420,000
93	54	sb	1,572,000	115	50	72	1,850,000
95	51	sd	1,791,000	115	50	qd	2,600,000
98	51	sa	2,052,000	115	60	qa	3,040,000
98	51	sb	1,559,000	115	60	qb	2,630,000
98	51	sd	1,751,000	115	60	sb	1,827,000
102	18	8	719,000	117	36	67	1,600,000
108	60	sb	1,890,000	117	51	be	1,770,000
110	50	49	1,690,000	118	18	8	659,000
110	50	52	1,680,000	118	50	bg	1,290,000
110	50	52	1,960,000	118	60	pd	2,500,000
110	50	qc	2,390,000	118	60	sa	2,449,000
110	52	qb	2,790,000	120	42	mc	3,530,000
110	52	qd	2,490,000	120	50	14	2,200,000
110	60	qa	2,890,000	120	50	20	2,100,000
110	66	39	1,650,000	120	50	ba	1,690,000
111	18	73	809,000	120	50	bb	1,760,000
111	35	14	1,400,000	120	50	bi	1,690,000
111	35	73	979,000	122	36	me	2,876,000
111	42	bc	1,790,000	122	36	mf	1,697,000
111	52	bb	2,040,000	122	50	md	2,690,000
112	65	sb	1,906,000	123	36	md	2,450,000
114	50	li	2,610,000	123	43	mc	2,492,000
114	50	lm	2,390,000	124	42	sc	2,148,000
114	50	ln	2,290,000	124	50	32	1,940,000

พื้นที่ใช้สอย (ตารางเมตร)	ขนาดที่ดิน (ตารางวา)	บริษัท	ราคาขาย (บาท)	พื้นที่ใช้สอย (ตารางเมตร)	ขนาดที่ดิน (ตารางวา)	บริษัท	ราคาขาย (บาท)
114	50	ln	2,490,000	125	37	30	2,090,000
125	50	4	1,715,000	135	64	lt	2,560,000
125	60	sc	2,618,000	135	69	lg	2,990,000
125	60	sd	2,215,000	135	70	mf	1,797,000
125	68	39	1,790,000	135	81	me	2,634,000
125	70	43	2,290,000	136	52	bb	2,250,000
126	45	mc	2,087,000	136	54	60	2,800,000
126	47	mc	2,158,000	137	52	be	2,009,000
126	52	30	2,590,000	137	65	bi	2,350,000
126	60	62	2,350,000	138	60	sd	2,423,000
126	60	62	2,469,000	138	69	mf	1,717,000
130	50	71	1,400,000	140	36	73	1,439,000
130	60	35	2,820,000	140	50	1	2,490,000
130	69	50	2,262,000	140	50	32	2,140,000
130	80	51	1,580,000	140	50	72	2,475,000
131	50	ma	3,335,000	140	50	bk	1,690,000
131	50	mb	9,079,000	140	50	ln	2,750,000
131	54	md	3,080,000	140	52	73	2,211,000
131	70	mf	3,389,000	140	60	lg	3,190,000
131	76	me	2,666,000	140	60	sc	2,693,000
132	51	ld	3,090,000	140	72	ls	2,590,000
132	51	ld	3,290,000	140	80	77	3,100,000
134	40	45	1,650,000	142	42	sc	2,315,000
134	44	mc	2,094,000	143	50	78	1,990,000
134	53	lg	2,490,000	144	41	30	2,390,000
134	65	le	4,150,000	144	50	bg	1,359,000
135	44	me	2,814,000	144	87	mf	3,610,000
135	50	52	2,065,000	145	39	md	2,437,000
135	52	lj	3,890,000	145	43	mc	2,160,000
135	53	lg	2,540,000	145	50	4	1,795,000
135	54	ma	3,477,000	145	50	20	2,210,000

พื้นที่ใช้สอย (ตารางเมตร)	ขนาดที่ดิน (ตารางวา)	บริษัท	ราคาขาย (บาท)	พื้นที่ใช้สอย (ตารางเมตร)	ขนาดที่ดิน (ตารางวา)	บริษัท	ราคาขาย (บาท)
135	54	md	2,317,000	145	50	39	1,690,000
135	60	li	2,995,000	145	50	39	2,126,000
145	55	14	2,590,000	154	60	18	2,200,000
145	100	15	3,450,000	155	50	52	2,370,000
145	200	71	3,400,000	155	69	ln	3,190,000
146	60	sb	2,456,000	155	80	lo	3,890,000
147	60	bi	2,150,000	155	80	lt	3,376,000
147	85	me	3,176,000	157	52	73	2,643,000
148	50	pc	2,800,000	157	60	lg	3,790,000
148	68	le	4,600,000	157	70	mf	2,591,000
150	50	15	3,690,000	159	70	43	2,490,000
150	50	4	1,820,000	159	72	le	4,580,000
150	50	4	1,900,000	160	22	25	1,590,000
150	50	20	2,520,000	160	50	1	2,790,000
150	50	43	2,100,000	160	60	14	2,800,000
150	50	bk	1,790,000	160	60	35	3,000,000
150	58	lb	3,990,000	160	60	35	3,080,000
150	60	35	2,900,000	161	50	bg	1,479,000
150	60	sb	1,890,000	161	80	lj	5,550,000
150	71	lj	5,250,000	161	94	lg	4,290,000
150	75	ls	3,980,000	161	101	lm	5,200,000
150	77	50	2,650,000	163	60	sb	2,743,000
152	50	qc	2,892,000	163	60	sb	4,283,000
152	50	qd	2,892,000	163	68	lg	3,990,000
152	52	qa	4,055,000	164	52	qb	4,400,000
152	52	qd	3,060,000	164	60	pd	2,700,000
152	55	qe	4,100,000	165	60	qa	3,690,000
152	60	qb	2,950,000	165	60	qb	3,690,000
152	60	qa	3,490,000	165	60	qc	3,350,000
152	60	qc	3,190,000	165	70	qd	3,690,000
152	64	21	3,808,000	165	78	pa	3,706,000

พื้นที่ใช้สอย (ตารางเมตร)	ขนาดที่ดิน (ตารางวา)	บริษัท	ราคาขาย (บาท)	พื้นที่ใช้สอย (ตารางเมตร)	ขนาดที่ดิน (ตารางวา)	บริษัท	ราคาขาย (บาท)
152	65	qb	3,190,000	166	52	34	3,071,000
152	66	18	2,291,000	166	102	sa	4,478,000
152	70	qf	3,800,000	167	50	72	2,610,000
168	52	73	2,685,000	178	60	sc	3,265,000
168	100	sa	4,034,000	178	103	ld	5,390,000
170	50	1	2,900,000	179	84	lj	6,100,000
170	57	22	4,683,000	179	90	lo	2,890,000
170	60	72	3,000,000	180	50	bk	1,990,000
170	60	qa	3,990,000	180	60	72	3,100,000
170	60	qb	3,900,000	180	62	65	2,900,000
170	60	qc	3,510,000	180	100	72	3,720,000
170	60	qe	5,290,000	180	120	50	3,087,000
170	70	43	2,880,000	181	60	pd	2,800,000
170	70	qd	3,969,000	181	60	sa	3,673,000
170	70	qf	5,150,000	183	50	pc	2,500,000
170	100	qa	5,080,000	184	52	be	2,290,000
170	100	qb	3,850,000	184	69	lm	4,090,000
170	100	qc	4,470,000	184	79	lt	4,140,000
170	100	qd	4,690,000	184	93	mf	4,720,000
170	114	lg	4,990,000	184	94	ln	4,440,000
172	72	lg	4,090,000	185	80	lo	4,590,000
172	75	li	4,730,000	186	60	pd	2,800,000
173	50	72	2,840,000	186	64	27	4,000,000
173	100	lt	3,650,000	187	50	pc	3,500,000
175	60	pd	2,800,000	187	54	md	3,848,000
176	54	mb	7,537,000	187	86	me	3,750,000
176	63	ma	3,861,000	188	50	pc	3,600,000
176	65	lj	5,490,000	188	52	34	3,344,000
176	70	lk	4,600,000	189	54	78	2,750,000
176	74	ls	4,350,000	190	58	22	6,366,000
176	74	me	3,136,000	190	80	sb	3,475,000

พื้นที่ใช้สอย (ตารางเมตร)	ขนาดที่ดิน (ตารางวา)	บริษัท	ราคาขาย (บาท)	พื้นที่ใช้สอย (ตารางเมตร)	ขนาดที่ดิน (ตารางวา)	บริษัท	ราคาขาย (บาท)
176	100	sa	4,345,000	190	90	sb	3,725,000
178	36	md	2,819,000	190	120	sb	4,595,000
178	51	sa	3,089,000	192	162	ld	7,850,000
193	63	mb	11,020,000	210	60	35	3,660,000
193	64	ma	3,978,000	210	60	md	3,660,000
193	70	79	4,330,000	212	85	lj	6,500,000
193	75	lk	5,590,000	212	100	qd	4,890,000
193	100	43	3,140,000	213	64	78	2,950,000
195	50	35	3,400,000	214	90	sb	4,002,000
195	60	35	3,480,000	214	110	38	5,690,000
197	88	lh	5,580,000	214	120	sb	4,872,000
198	63	mb	7,314,000	215	100	15	4,400,000
198	63	mf	2,802,000	215	100	qc	5,020,000
198	90	lb	5,650,000	215	100	qd	5,150,000
198	93	ld	5,490,000	215	120	qb	6,190,000
198	101	lo	5,300,000	215	140	qa	6,680,000
200	50	1	2,690,000	216	60	qa	4,420,000
200	54	be	2,490,000	216	100	qb	5,450,000
200	60	72	3,310,000	216	100	qc	4,790,000
200	68	65	2,930,000	216	120	qa	6,634,000
200	70	43	3,100,000	220	50	1	2,890,000
200	72	lj	6,150,000	220	60	35	3,860,000
200	80	le	5,950,000	220	60	md	3,860,000
200	80	lj	6,350,000	220	70	qb	4,650,000
200	80	lo	4,790,000	220	70	qb	4,750,000
200	80	lt	3,830,000	220	70	qc	4,390,000
200	83	lu	5,840,000	220	70	qc	4,603,000
200	95	lu	5,290,000	220	70	qd	4,790,000
200	99	lc	5,490,000	220	80	qa	5,874,000
201	72	68	4,650,000	220	80	qd	4,880,000
202	63	ma	4,148,000	220	80	qd	4,900,000

พื้นที่ใช้สอย (ตารางเมตร)	ขนาดที่ดิน (ตารางวา)	บริษัท	ราคาขาย (บาท)	พื้นที่ใช้สอย (ตารางเมตร)	ขนาดที่ดิน (ตารางวา)	บริษัท	ราคาขาย (บาท)
202	74	mf	3,312,000	220	81	lb	5,490,000
203	100	sa	4,689,000	220	82	qf	6,090,000
207	100	20	4,830,000	220	90	qg	7,100,000
209	100	sd	3,757,000	220	91	qh	7,890,000
220	92	qe	6,790,000	250	81	me	3,557,000
220	101	lh	5,650,000	253	140	qg	12,650,000
222	60	bk	2,490,000	260	100	lt	4,990,000
222	80	pa	5,100,000	260	107	lb	7,290,000
224	91	18	3,185,000	260	109	lo	6,540,000
225	105	lk	6,780,000	260	120	lh	7,450,000
226	81	sa	4,987,000	260	164	la	9,470,000
226	100	sa	5,431,000	263	100	sc	6,128,000
226	174	ll	10,600,000	266	62	lo	7,950,000
228	64	24	4,380,000	266	120	lt	5,350,000
228	85	lj	6,900,000	268	75	ma	5,100,000
228	100	lr	7,500,000	270	100	lo	8,970,000
229	115	lo	6,450,000	270	110	lp	10,000,000
230	50	20	3,310,000	270	125	65	6,200,000
230	81	sa	4,781,000	270	127	lk	8,000,000
230	100	15	4,400,000	270	164	la	10,040,000
230	100	sa	4,478,000	274	80	qd	4,659,000
230	100	sa	5,225,000	274	85	qe	7,790,000
232	50	pc	5,300,000	278	100	lr	8,800,000
232	80	pd	3,800,000	278	121	lj	10,500,000
235	110	38	6,290,000	280	60	35	5,880,000
239	74	be	3,090,000	280	100	qb	6,290,000
240	35	22	5,440,000	280	100	qc	5,593,000
241	90	sb	3,822,000	280	100	qd	5,890,000
242	80	sb	4,075,000	280	100	qe	10,200,000
242	92	lj	7,500,000	280	100	qh	8,990,000
242	100	lr	7,900,000	280	120	qa	7,972,000

พื้นที่ใช้สอย (ตารางเมตร)	ขนาดที่ดิน (ตารางวา)	บริษัท	ราคาขาย (บาท)	พื้นที่ใช้สอย (ตารางเมตร)	ขนาดที่ดิน (ตารางวา)	บริษัท	ราคาขาย (บาท)
242	120	sb	5,195,000	280	120	qf	9,700,000
245	51	lj	7,390,000	284	100	sc	4,630,000
245	81	lb	6,290,000	286	100	lf	13,500,000
246	90	le	7,300,000	286	155	la	10,950,000
293	90	qg	8,900,000	420	140	qh	13,800,000
293	100	qh	8,700,000	420	140	qh	14,900,000
294	100	pc	6,700,000	420	158	qg	13,900,000
303	127	lk	9,520,000	441	150	ll	12,075,000
303	164	la	10,770,000	450	150	qg	17,500,000
320	100	qf	8,900,000	450	150	qh	15,500,000
320	120	qe	10,500,000	450	200	lr	16,000,000
320	120	qe	9,600,000	450	257	lf	26,900,000
320	140	qg	9,950,000	473	215	la	22,320,000
320	140	qh	10,600,000	483	300	ll	19,210,000
320	163	qg	11,900,000	493	257	lf	26,900,000
320	200	15	7,000,000	546	311	mb	12,891,000
323	57	pc	7,800,000	590	150	pb	13,100,000
324	120	lr	9,860,000	657	273	mb	11,933,000
328	163	72	6,850,000	365	167	me	6,732,000
331	150	ll	10,675,000	373	150	lr	12,000,000
331	164	ll	13,300,000	377	425	mb	14,399,000
333	92	mb	10,355,000	388	137	qh	12,800,000
334	50	pc	6,500,000	420	140	qg	13,450,000
336	167	me	6,832,000				
336	387	mb	12,196,000				
338	143	qg	10,900,000				
342	150	ll	10,675,000				
342	193	la	12,505,000				
353	140	qe	12,200,000				
353	140	qf	12,200,000				
353	140	qh	13,200,000				

ภาคผนวก ข

ข้อมูลทวนเฝ้าฯของโครงการบ้านจัดสรร

พื้นที่ใช้สอย (ตารางเมตร)	จำนวนชั้น	ขนาดที่ดิน (ตารางวา)	บริษัท	ราคาขาย (บาท)
40	2	17	62	899,000
57	2	16	108	890,000
64	2	16	44	668,000
68	2	16	128	899,000
70	2	18	9	729,000
70	2	20	106	940,000
72	2	16	107	629,000
72	2	18	113	690,000
75	2	18	41	698,000
75	2	24	10	890,000
76	2	17	124	8,500,000
76	2	17	124	850,000
78	2	16	3	840,000
78	2	16	42	967,000
78	2	18	3	859,000
80	2	16	44	729,000
80	2	16	103	624,000
80	2	16	103	724,000
80	2	16	110	629,000
80	2	18	56	1,360,000
88	2	16	85	630,000
88	2	17	58	900,000
88	2	19	42	940,000
90	2	16	98	569,000
90	2	17.5	90	979,000
92	2	18	54	1,390,000
93	2	18	129	779,000
94	2	17	127	799,000
94	2	18	129	779,000
94	2	19	86	949,000
95	2	20	12	1,600,000
95	2	20	17	998,000

พื้นที่ใช้สอย (ตารางเมตร)	จำนวนชั้น	ขนาดที่ดิน (ตารางวา)	บริษัท	ราคาขาย (บาท)
95	2	20	17	1,330,000
96	2	18	125	880,000
96	2	21	102	1,449,000
96	2	26	11	1,260,000
96	2	35	41	1,120,000
96	2	35	96	1,669,000
98	2	16	111	1,490,000
98	2	18	116	1,089,000
98	2	19	126	999,000
98	2	21	93	749,000
100	2	16	55	850,000
100	2	18	98	659,000
100	2	18	98	719,000
100	3	20	88	788,000
100	2	23.6	84	1,750,000
100	2	60	9	1,750,000
102	2	18	87	559,000
102	2	21	63	824,000
103	2	18	122	940,000
104	2	16	bf	739,000
105	2	18	131	545,000
105	2	21	128	1,500,000
107	2	20	92	1,328,000
110	2	17	114	899,000
110	2	18	35	999,000
110	2	18	132	849,000
110	2	20	97	970,000
110	2	20	123	1,300,000
111	2	16.5	89	1,940,000
111	2	18	95	829,000
114	2	18	bf	959,000

พื้นที่ใช้สอย (ตารางเมตร)	จำนวนชั้น	ขนาดที่ดิน (ตารางวา)	บริษัท	ราคาขาย (บาท)
116	2	21	83	1,345,000
117	2	19.5	115	1,300,000
120	2	18	85	809,000
120	2	20	100	1,190,000
120	2	25	99	1,570,000
120	2	26	100	1,250,000
120	2	26	101	1,700,000
120	2	30	94	1,290,000
123	2	17	80	1,250,000
125	2	16	121	399,000
126	2	22.5	35	1,340,000
128	3	16	81	2,090,000
130	2.5	20	86	1,523,000
140	2.5	24	109	1,890,000
145	2	25	40	2,100,000
145	2	27	84	2,250,000
146	3	21	7	2,440,000
149	2	26	12	2,070,000
150	3	17	105	1,690,000
150	2	18	19	1,890,000
150	2	19	130	850,000
150	2	20	82	1,200,000
150	2	24	70	1,390,000
152	3	16	57	1,490,000
155	3	18	129	959,000
160	2	16	42	1,490,000
160	3	21	6	2,250,000
160	2	22	25	1,590,000
160	3	25	104	1,399,000
168	3	18	129	999,000
180	2	21	25	1,750,000

พื้นที่ใช้สอย (ตารางเมตร)	จำนวนชั้น	ขนาดที่ดิน (ตารางวา)	บริษัท	ราคาขาย (บาท)
180	3	23.4	112	2,300,000
180	3	23.4	118	2,300,000
190	3	20	120	1,790,000
198	3	30	119	2,100,000
202	3	25	54	2,300,000
224	2	18	19	2,890,000

ภาคผนวก ฅ

รายชื่อบริษัทโครงการบ้านจัดสรร

ลำดับ	ชื่อบริษัท
1	อิมพีเรียล พาร์ค
2	บ้านกาญจนาลักษณ 3
3	เค.ซี. รามอินทรา(ใกล้ซาฟารีเวิลด์)
4	ดิสคอปเวอร์ี เพลส รังสิตคลอง 7
5	นริศราญ บางขุนเทียน
6	บ้านกลางเมือง
7	พาร์ค แกลเลอรี รัตนาธิเบศร์
8	บ้านบัวทอง4
9	สิริราชมัย บางบัวทอง
10	สิริราชมัย รังสิต คลอง 4
11	อิงลดา บางนา-เทพารักษ์ กม.12
12	พาร์ค แกลเลอรี ศรีนครินทร์
13	สีวลี รังสิตคลอง 2 (แลนด์ แอนด์
14	บ้านกฤษณา พุทธมณฑลสาย 5
15	ชื่อตรง ดอนเมือง
16	บ้านสินสุขรามอินทรา
17	บ้านสินสุข โพรเ็กว
18	บ้านเจียรไน
19	แฮปปี้แลนด์วิลล์ ลาเซล
20	ชื่อตรง สุวินทวงศ์
21	ขวัญนันท บิสเนสเซนเตอร์
22	บ้านสวนริมคลอง
23	บิสสิเนส การ์เด็น โยม
24	หมู่บ้านถนนอมสุข
25	บ้านริมสวน 2
26	ทรัพย์สมบูรณ์ บางมดแลนด์
27	บ้านกรองทอง ศรีนครินทร์
28	อู่ทองเพลส โครงการ 1
29	บ้านณัฐชา
30	บิวตี้เฮาส์
31	อู่ทองเพลส โครงการ 2
32	เค.ซี. การ์เด็นโฮม (นิมิตใหม่)
33	บ้านนัมเบอร์วัน ออเงิน

ลำดับ	ชื่อบริษัท
34	บ้านฟ้าลาภ รังสิต คลอง1
35	บ้านสถาพร
36	แกรนด์ อเวนิว ร่มเกล้า
37	เสริมสุขนคร
38	นริศ ธานีธรรม
39	บ้านฟ้าทอฝัน (รังสิต คลอง7)
40	ชื่อตรง 39
41	บ้านฟ้าชมพูเกษ ล้าลูกกา คลอง 7
42	บ้านฟ้ารังสิต รังสิต คลอง4
43	เพลส แอนด์ พาร์ค ประชาอุทิศ - สวนธนาฯ
44	มนวดิพาร์ค วงแหวน-รัตนาธิเบศร์
45	บ้านตะวันทอง
46	อู่ทองเพลส โครงการ 3
47	ริอค การ์เด็น โยม 2
48	จินดาทาวน์
49	เลค การ์เด็น วิลเลจ
50	การ์เด็น วิลล่า
51	เดอะลาภูน
52	บ้านสิรินดา บางขุนเทียน
53	บ้านฟ้าคลองหลวง
54	บ้านพิศาล สะพานพระราม 9
55	บ้านสุขศิริ-ราษฎร์บูรณะ
56	บ้านพิศาล บางขุนเทียน
57	กรีนพาร์คโฮม
58	ดิ เอ็มเมอร์ลด์ ไพรวท พาร์ค
59	อบลชาติ ปทุมธานี
60	พุทธมณฑลแลนด์
61	อบลชาติ รัตนาธิเบศร์
62	ทรัพย์กานดา ปทุมธานี
63	กรีน การ์เด็นโฮม
64	บ้านหทัยราษฎร์
65	ดิ เอ็มเมอร์ลด์ การ์เด็น ปิ่นเกล้า
66	บ้านพรรณลิน โครงการนครชัยศรี

ลำดับ	ชื่อบริษัท
67	บ้านศศิญา เฟส 4 (รุ่นพิเศษ)
68	บ้านศศิวัลย์ เฟส 3
69	บ้านศศิกานต์ 2
70	บ้านมณฑิรา
71	บ้านชมสวน
72	โรยัล ปาร์ควิลล์ สุวินทวงศ์
73	บ้านฟ้าปิยมรมย์
74	กียรติทรัพย์ Business Home
75	คาริเบียนโฮม
76	บ้านเอื้อประชา
77	บ้านไม้อิงธาร
78	บ้านชัยพัฒน์
79	บ้านสวนพุทธมณฑล
80	ชวนชื่น คอนโดเมือง
81	เกตุนุติเชอมิเน่
82	เพลสซิเด็นท์โฮม
83	บ้านมาริสรา รามอินทรา กม.9
84	บ้านร่มทิพย์
85	ภูมิไฉนเวศน์
86	เสนาวิลล่า
87	บ้านพฤกษา11 รังสิตคลอง3
88	บ้านวรารักษ์ รังสิตคลอง3
89	ศุภาลัยวิลล์ (รัชดาภิเษก)
90	อมรพันธ์ทาวโฮม
91	ตะวันนาวิลล์
92	บ้านวรางกูล รังสิตคลอง2
93	จิตรภาวรรณ 5
94	แพรมาพรเพลส รังสิตคลอง7
95	บ้านฟ้าปิยมรมย์
96	อารีนาพาร์ค
97	บ้านธรรมาณณ์
98	บ้านบัวทอง3
99	บ้านลภาวัน โครงการ8

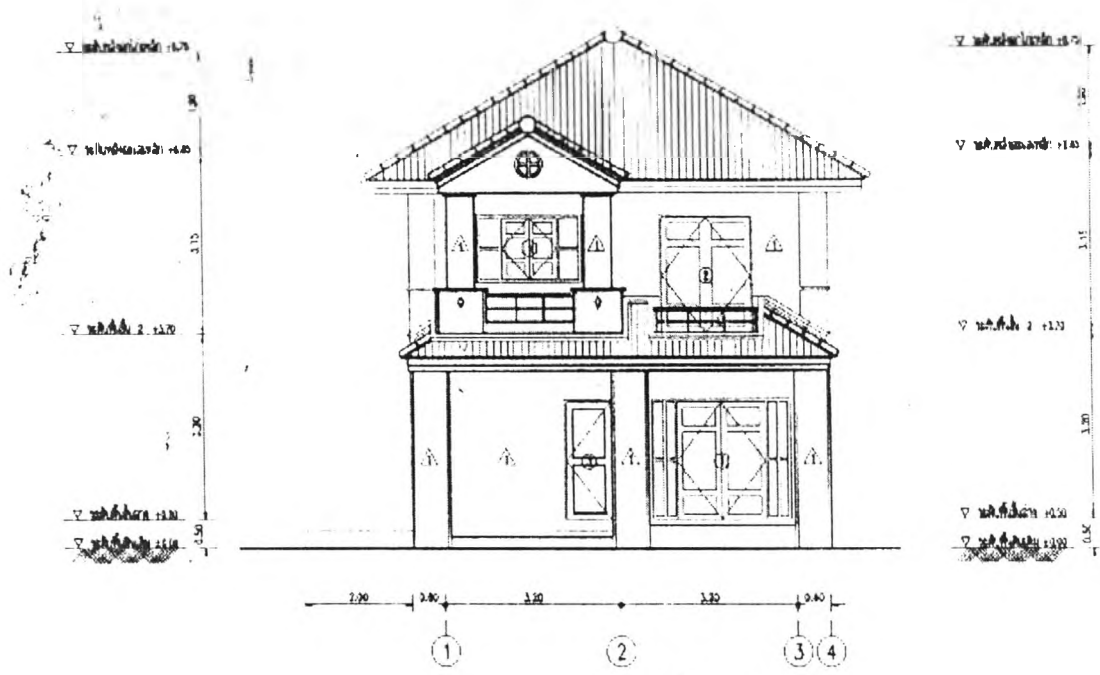
ลำดับ	ชื่อบริษัท
100	ลภาวัน โครงการ11
101	บ้านลภาวัน โครงการ7
102	บ้านร่มโพธิ์กรีนเนอร์เพลส
103	มนวดิพาร์ค
104	บ้านจตุรพิตรพร
105	มั่งมีซีดี บางแค
106	บ้านพระปิ่น3
107	บ้านสิวารัตน์4
108	บ้านนิสา
109	บ้านสรานนท์
110	สวีทโฮมพาร์ค บางบัวทอง
111	ศุภาลัยวิลล์ (รัตนาริเบศร์)
112	คริสตัลทาวน์โฮม
113	ไพฑูรย์แกรนด์วิลล์ล่า
114	บ้านทรัพย์กานดา
115	บ้านแหวนยอด
116	คัทลียาวิลล์
117	บัวทองธานี
118	บ้านคริสตัล
119	บ้านกาญจลักษ์ณ์1
120	สินทรัพย์นครการ์เดน
121	บ้านนพวงศ์
122	บ้านวรางกูล รังสิตคลอง3
123	บ้านวรางกูล รังสิตคลอง1
124	บ้านหทัยราษฎร์ รามอินทรา
125	โชคชัยปัญญาทรัพย์ โครงการ47
126	บ้านรัตนากร
127	หมู่บ้านอยู่เจริญ
128	มณีมาศทาวน์เฮ้าส์
129	สุภาวัลย์
130	ธราดลรังสิต
131	บ้านนริศรา รังสิต
132	อภินคร รามอินทรา

ลำดับ	ชื่อบริษัท
133	Harmony Vile
LA	นันทวัน ศรีนครินทร์
LB	นันทวัน วงแหวน รัตนานิเบศร์
LC	ชัยพฤกษ์ รังสิต คลอง 2
LD	ชัยพฤกษ์ ตลิ่งชัน
LE	มณฑนา - วงแหวนรามอินทรา
LF	ลดาวัลย์ ประชาชื่น
LG	ชัยพฤกษ์ วงแหวน รัตนานิเบศร์
LH	สีวลี รังสิตคลอง 2
LI	ปาริชาติ ปิ่นเกล้า
LJ	นันทวัน-วัชรพลรามอินทรา
LK	มณฑนา ธนบุรีรมย์
LL	ลดาวัลย์ รังสิต
LM	ปาริชาติ ติวานนท์-วงแหวน
LN	ชัยพฤกษ์-สุวินทวงศ์
LO	มณฑนา วงแหวน-ปิ่นเกล้า
LO	ลดาวัลย์ Lake Colonial
LQ	นันทวัน ปิ่นเกล้า-พุทธมณฑล สาย 1
LR	ลดาวัลย์ ปิ่นเกล้า-เพชรเกษม
LS	ชัยพฤกษ์ บางบัวทอง
LT	ชัยพฤกษ์ เทพารักษ์
LU	มณฑนา ศรีนครินทร์ 2
QA	วรารมย์ สวนธนบุรีรมย์
QB	วรารมย์ เพชรเกษม 81
QC	วรารมย์ สุวินทวงศ์
QD	วรารมย์ เทพารักษ์
QE	ลัดดารมย์ รัตนานิเบศร์
QF	ลัดดารมย์ ปิ่นเกล้า
QG	พฤกษ์ภิรมย์ ปิ่นเกล้า
QH	พฤกษ์ภิรมย์ บางขุนเทียน

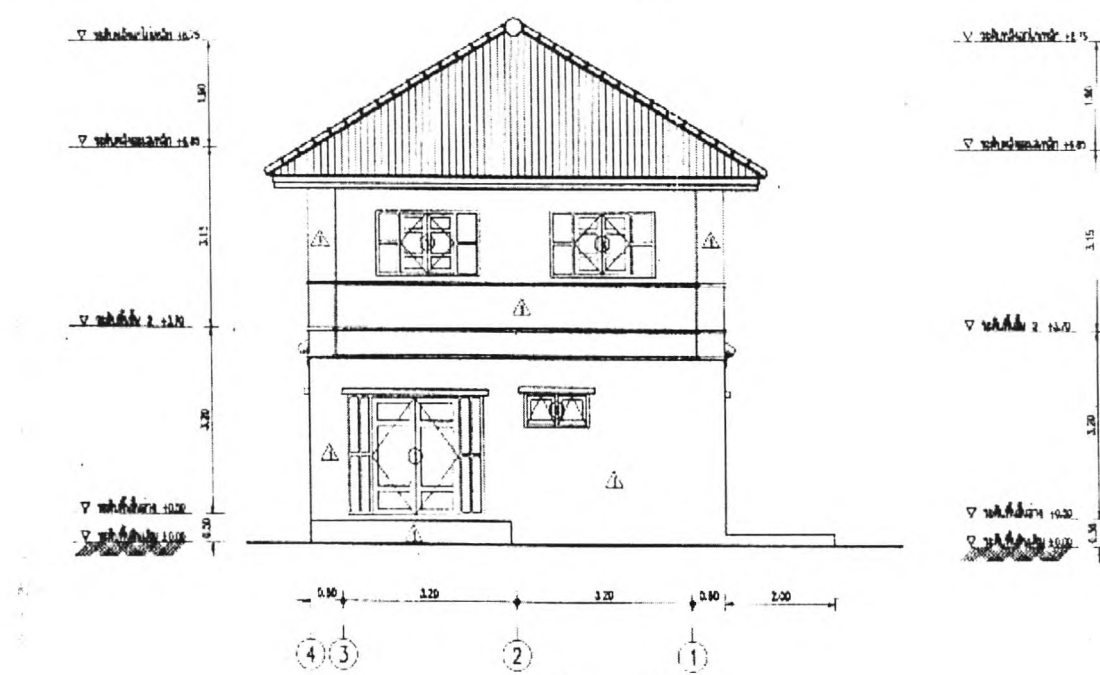
ลำดับ	ชื่อบริษัท
BA	คุณาลัย บางขุนเทียน
BB	คุณาลัย วงแหวน รัตนานิเบศร์
BC	ธนกกาญจน์
BD	เปี่ยมสุข บางใหญ่
BE	กานดา คลาสสิก วิลล์
BF	เปี่ยมสุข ปากเกร็ด
BG	พนาสนธิ การ์เด็น โฮม 2
BH	คุณาลัย การ์เด็น รีสอร์ท
BI	คาชาลีน่า
BJ	บ้านพัชราพรรณ
BK	ออกคิด วิลล่า
SA	สัมมากร รังสิต คลอง 2
SB	สัมมากร รังสิตคลอง 7
SC	สัมมากร มินบุรี
SD	สัมมากร นิคมใหม่
PA	ปรีชา พุทธมณฑลสาย 4
PB	ปรีชา รามคำแหง
PC	ปรีชา ร่มเกล้า
PD	ปรีชา สุวินทวงศ์
MA	ชวนชื่นพาร์ควิลล์ & กรีนวิลล์
MB	ชวนชื่น ฟลอรัวิลล์
MC	สิรินแฮล์ วัชรพล
MD	ชวนชื่น นีโอะแฮล์
ME	ชวนชื่น กอล์ฟฟอเวนิว
MF	ชวนชื่น บางนา
MG	สิรินแฮล์ ดอนเมือง
MH	สิรินแฮล์ รัตนานิเบศร์

ภาคผนวก ญ

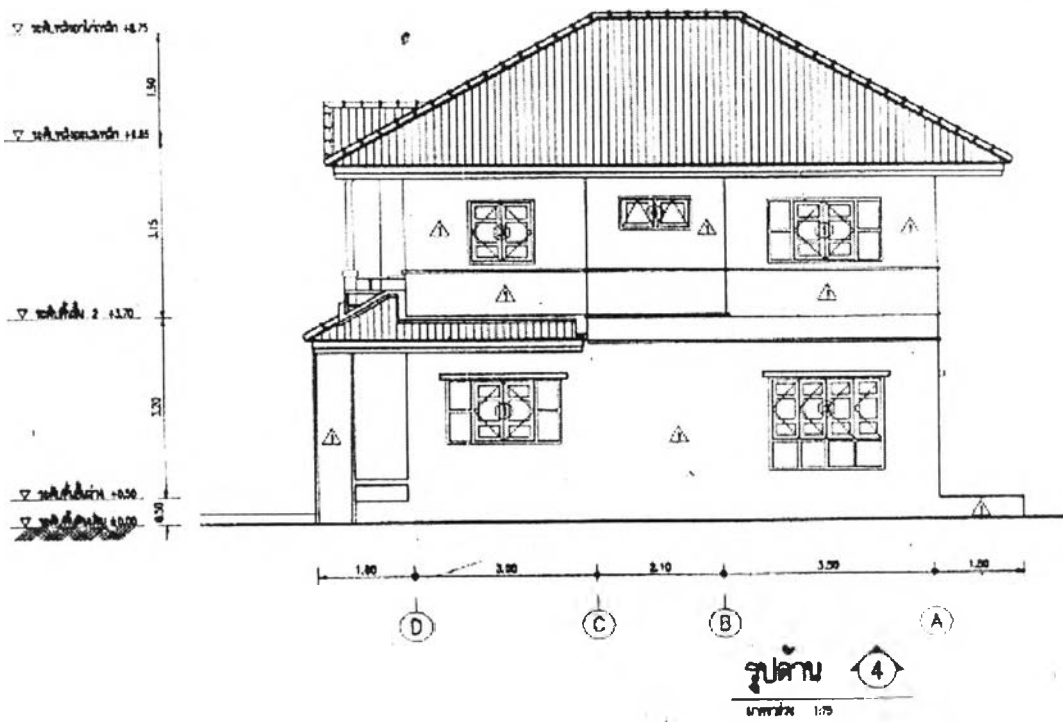
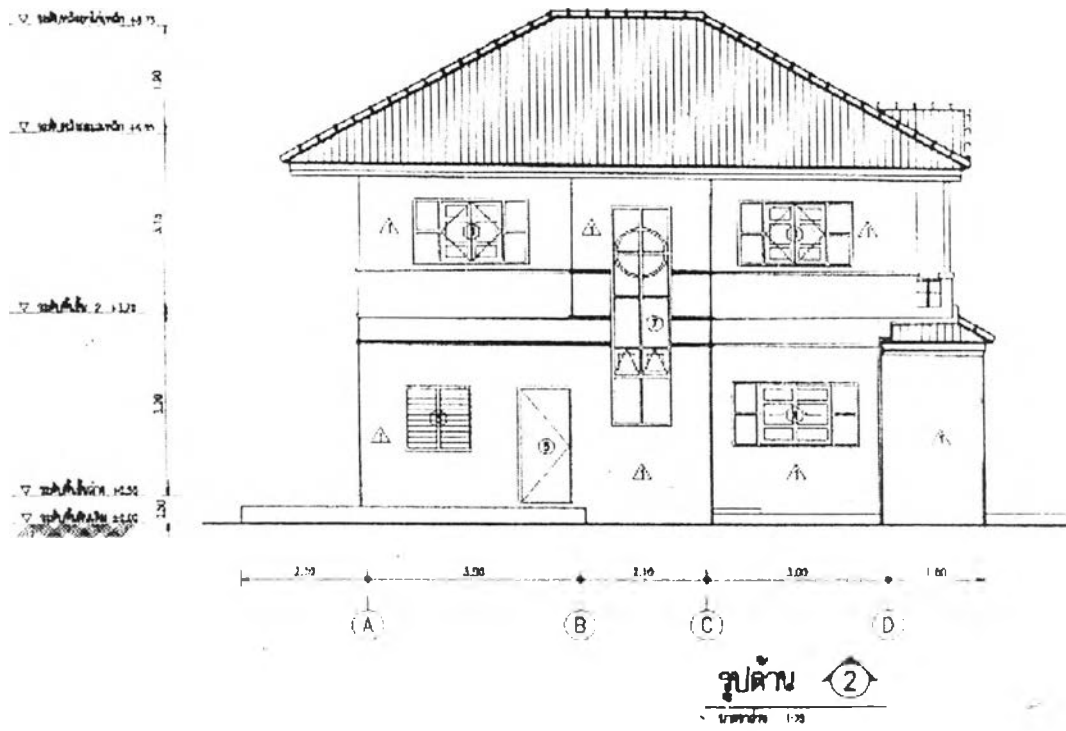
แบบสอบถามที่ใช้ในการจัดทำดัชนีราคางานก่อสร้าง Output price index ของบ้านพักอาศัย



รูปด้าน 1
มาตรา 1:20



รูปด้าน 3
มาตรา 1:20



แบบสอบถามในการคำนวณราคางานก่อสร้างของบ้านพักอาศัย

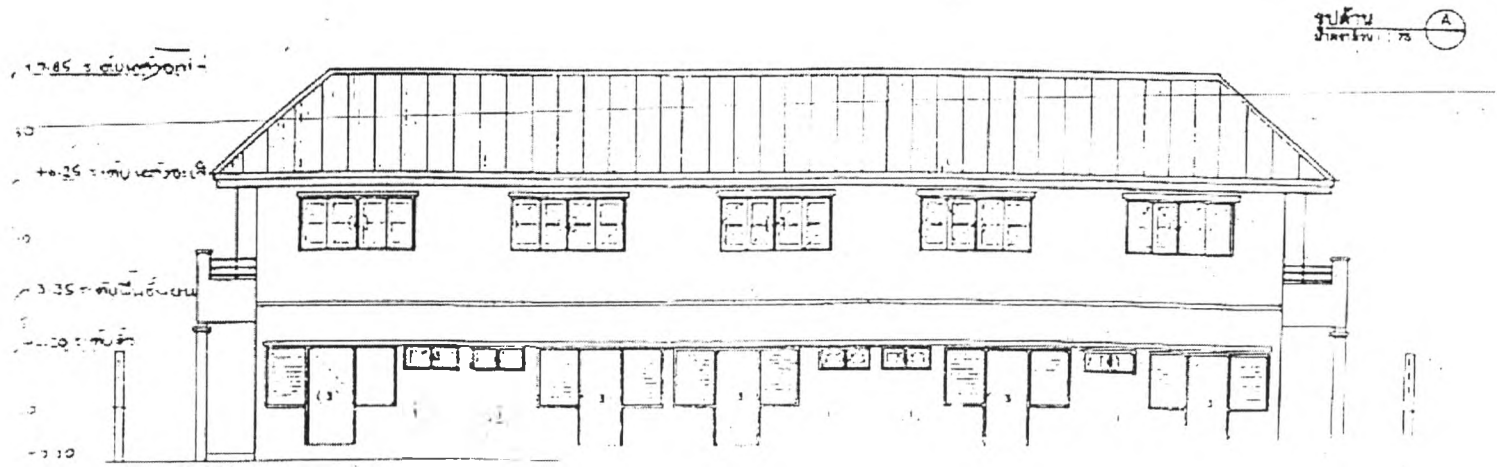
หมวดงาน	ปริมาณ	หน่วยนับ	ราคา (บาท)
งานโครงสร้าง			
เสาเข็ม	14	ต้น	
คอนกรีต	35	ม3	
ไม้แบบ	155	ม2	
เหล็ก	3220	กก	
พื้นที่สำเร็จ	100	ม2	
รวม			
งานหลังคา			
งานเหล็ก	1835	กก	
วัสดุฉนวน	150	ม2	
รวม			
งานผิวพื้น			
กระเบื้อง	49	ม2	
ปาร์เก้	80	ม2	
งานผนังและตกแต่ง			
อิฐ	300	ม2	
ปูนฉาบ	520	ม3	
กระเบื้อง	58	ม4	
รวม			
งานฝ้าเพดาน			
ยิปซัมบอร์ด	134	ม2	
ไม้ระแนง	40	ม2	
งานประตูหน้าต่าง			
งานบันได			
งานทาสี			
งานสีภายใน	480	ม2	
งานสีภายนอก	180	ม2	
รวม			

แบบสอบถามในการคำนวณราคางานก่อสร้างของบ้านพักอาศัย (ต่อ)

หมวดงาน	ปริมาณ	หน่วยนับ	ราคา (บาท)
งานสุขาภิบาล	1	ชุด	
ท่อ ABC 8"			
ท่อ PVC 1/2"			
ท่อ PVC 1"			
ท่อ PVC 2"			
ท่อ PVC 4"			
บ่อพักสำเร็จรูป			
บ่อดักไขมันสำเร็จรูป			
ข้อต่อ - ข้องอ			
งานสุขภัณฑ์	1	ชุด	
ชักโครก TF2310 หรือเทียบเท่า	2		
อ่างล้างหน้า TF476 หรือเทียบเท่า	2		
ก๊อกอ่างล้างหน้า			
อ่างอาบน้ำ TF7410 หรือเทียบเท่า			
โถปัสสาวะ			
กระจกเงา			
งานระบบไฟฟ้า			
แผงควบคุมวงจร	1	แผง	
สวิตช์	30	จุด	
หลอดไฟ	20	หลอด	
ค่าดำเนินการ			

ภาคผนวก ฎ

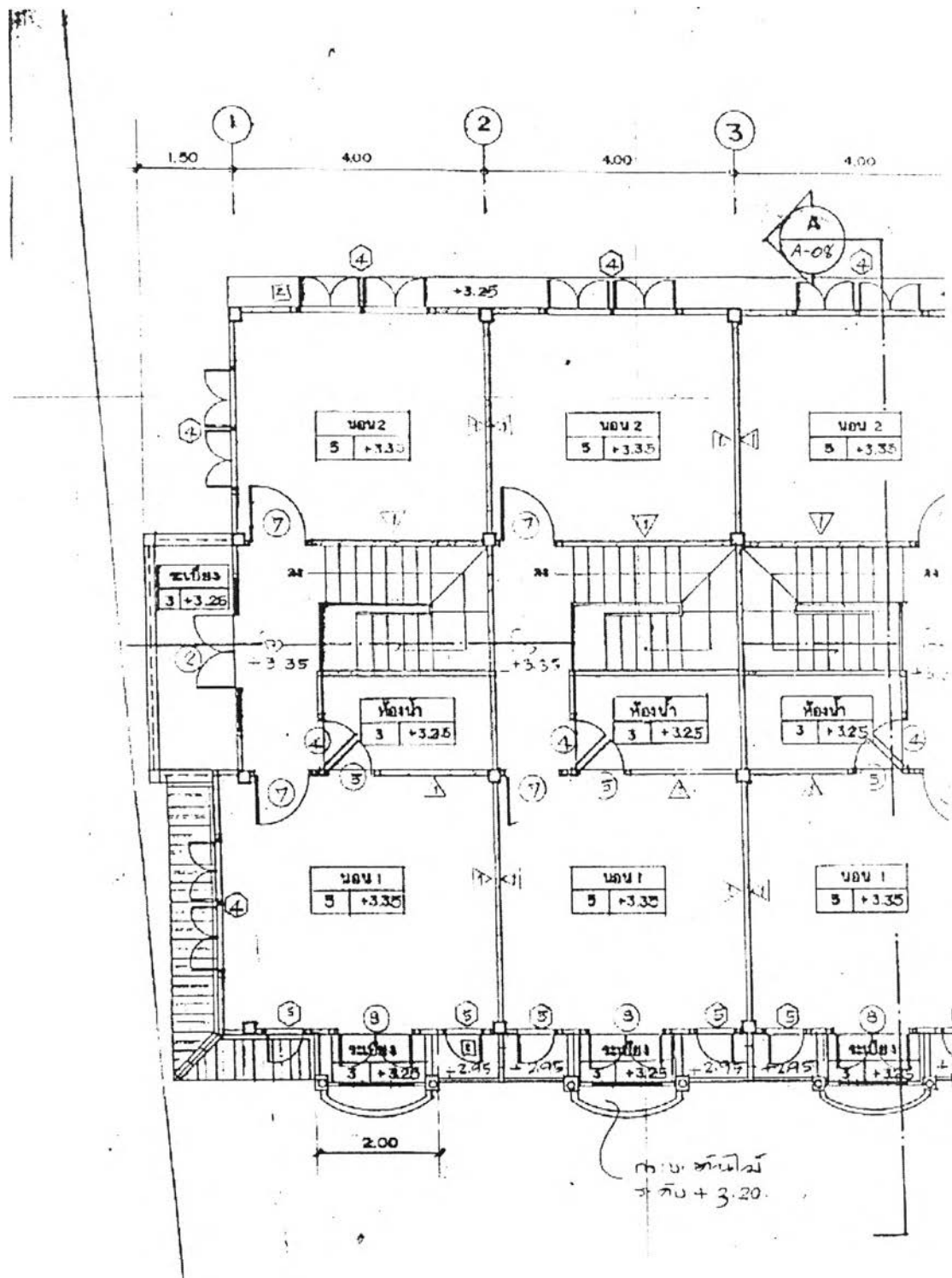
แบบสอบถามที่ใช้ในการจัดทำดัชนีราคางานก่อสร้าง Output price index ของทาวน์เฮาส์

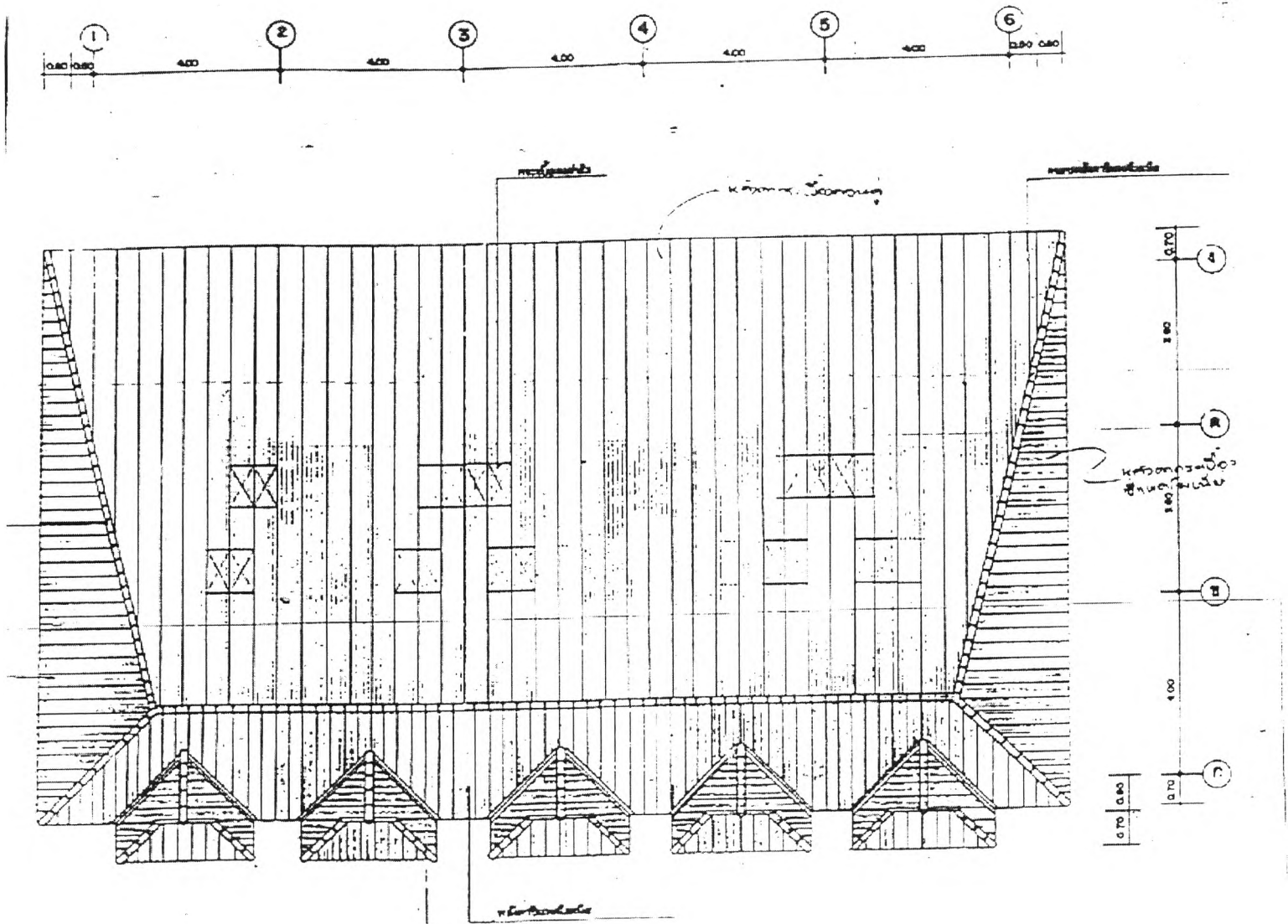




หน้าบ้าน
หน้าบ้าน 1:175







แบบสอบถามในการคำนวณราคางานก่อสร้างของทาวน์เฮาส์

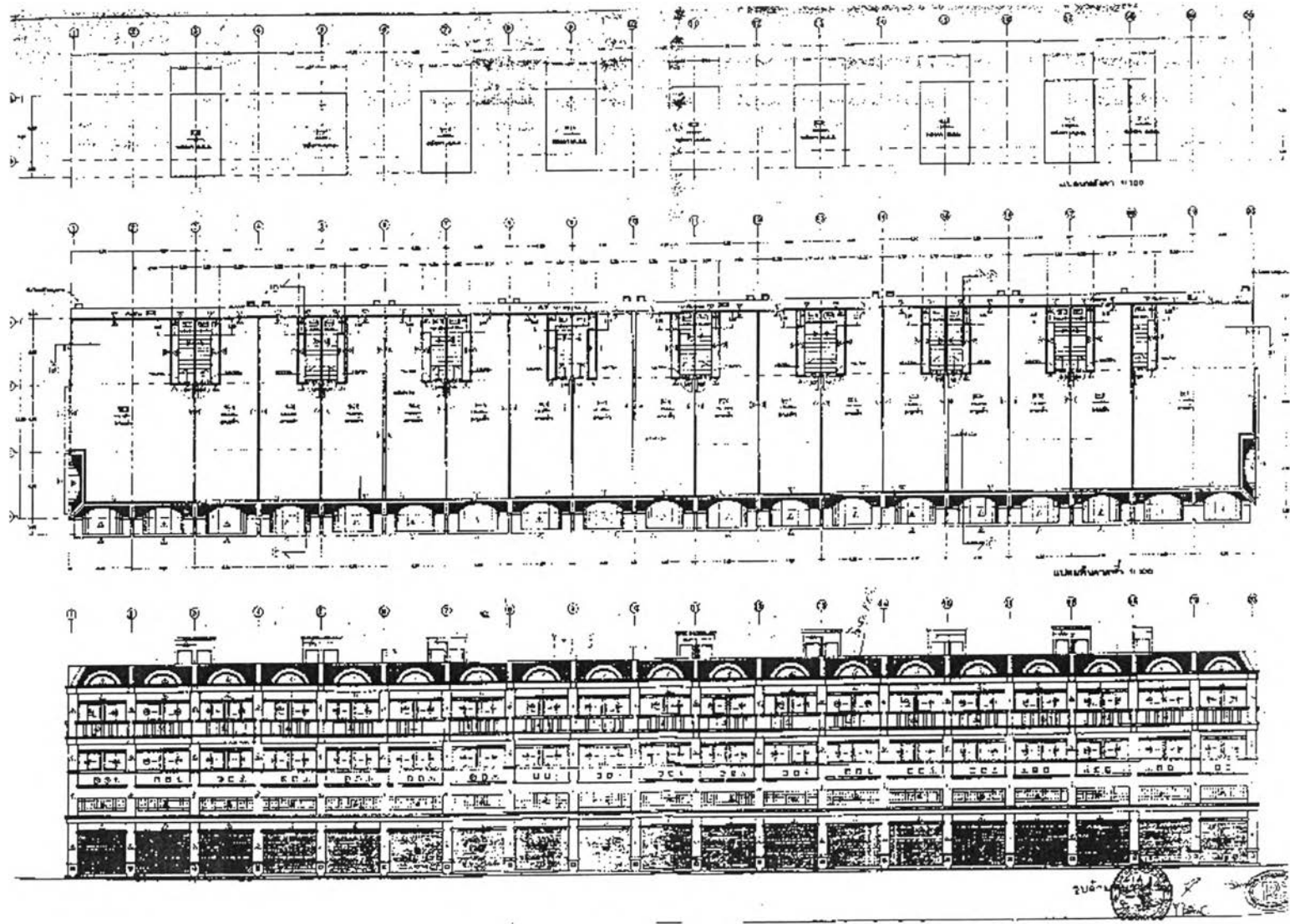
หมวดงาน	ปริมาณ	หน่วยนับ	ราคา (บาท)
งานโครงสร้าง			
เสาเข็ม	4	ต้น	
คอนกรีต	20	ม3	
ไม้แบบ	90	ม2	
เหล็ก	1020	กก	
พื้นสำเร็จ	70	ม2	
รวม			
งานหลังคา			
งานเหล็ก	30	ท่อน	
วัสดุฉนวน	100	ม2	
รวม			
งานฉนวน			
กระเบื้อง	37	ม2	
ปาร์เก้	65	ม2	
งานผนังและตกแต่ง			
อิฐ	160	ม2	
ปูนฉาบ	330	ม3	
กระเบื้อง	45	ม4	
รวม			
งานฝ้าเพดาน			
ยิปซัมบอร์ด	80	ม2	
งานประตูหน้าต่าง			
งานบันได			
งานทาสี			
งานสีภายใน	300	ม2	
งานสีภายนอก	290	ม2	
รวม			

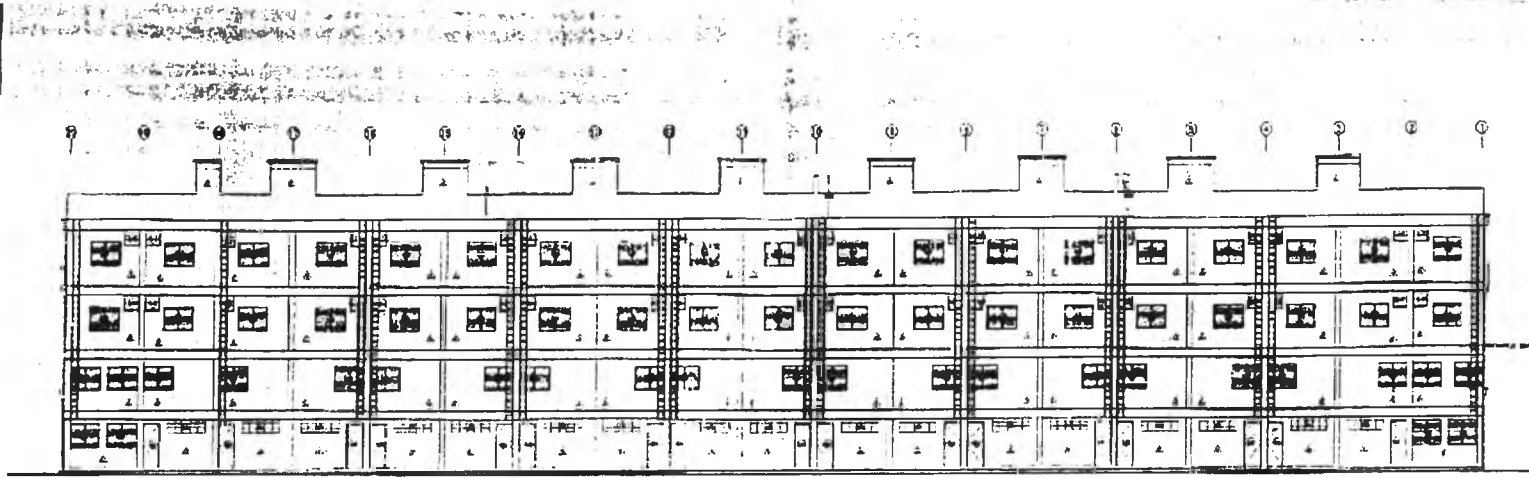
แบบสอบถามในการคำนวณราคางานก่อสร้างของทาวน์เฮาส์ (ต่อ)

หมวดงาน	ปริมาณ	หน่วยนับ	ราคา (บาท)
งานสุขาภิบาล	1	ชุด	
ท่อ PVC 1/2"			
ท่อ PVC 1"			
ท่อ PVC 2"			
ท่อ PVC 4"			
บ่อพักสำเร็จรูป			
บ่อดักไขมันสำเร็จรูป			
ข้อต่อ - ช้องอ			
งานสุขภัณฑ์	1	ชุด	
ชักโครก TF2310 หรือเทียบเท่า	2		
อ่างล้างหน้า TF476 หรือเทียบเท่า	2		
ก๊อกอ่างล้างหน้า	2		
โถปัสสาวะ			
กระจกเงา			
งานระบบไฟฟ้า			
แผงควบคุมวงจร			
สวิตช์	1	แผง	
หลอดไฟ	15	จุด	
ค่าดำเนินการ	20	หลอด	

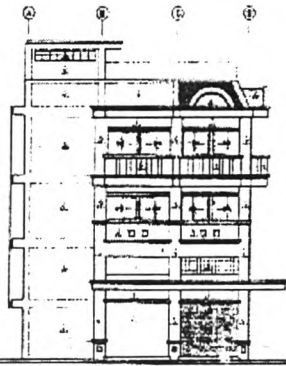
ภาคผนวก ก

แบบสอบถามที่ใช้ในการจัดทำดัชนีราคางานก่อสร้าง Output price index ของอาคารพาณิชย์

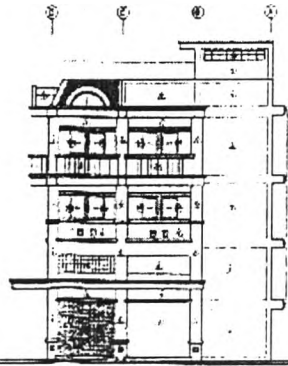




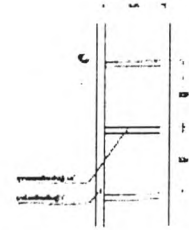
ပုံ ၁၀၀



ပုံ ၁၀၁

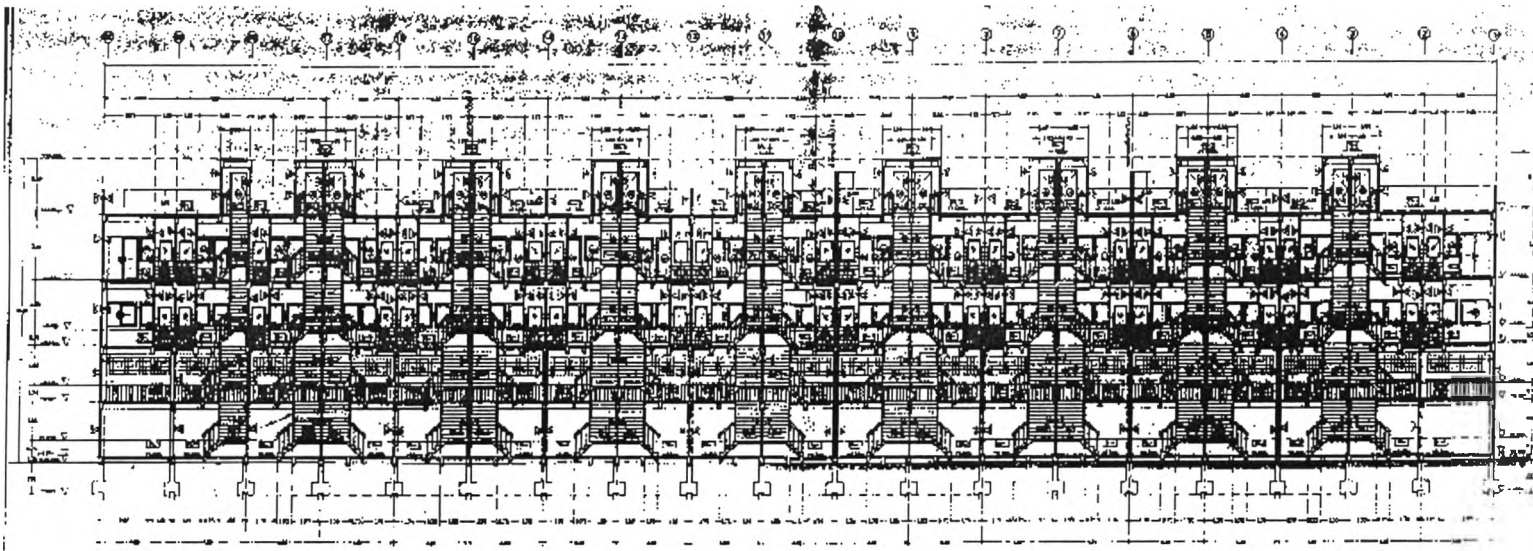


ပုံ ၁၀၂

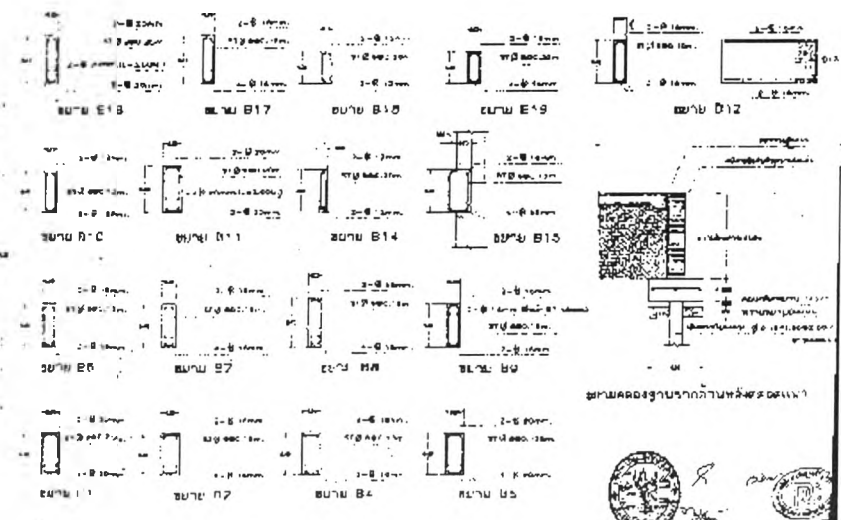
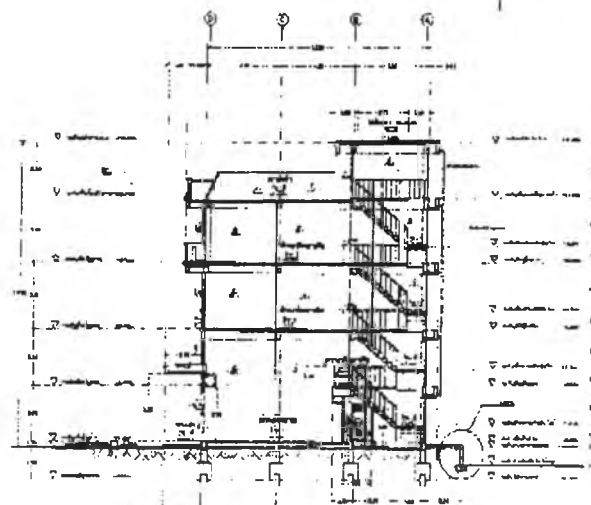


ပုံ ၁၀၃

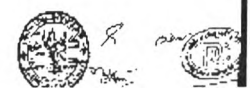




1:100



שרת המבנים והתשתיות



แบบสอบถามในการคำนวณราคางานก่อสร้างของอาคารพาณิชย์

หมวดงาน	ปริมาณ	หน่วยนับ	ราคา (บาท)
งานโครงสร้าง			
เสาเข็ม	8	ต้น	
คอนกรีต	30	ม3	
ไม้แบบ	140	ม2	
เหล็ก	5063	กก	
พื้นสำเร็จ	120	ม2	
งานฉาบผิว			
กระเบื้อง	65	ม2	
ขัดมันผิวเรียบ	160	ม2	
งานผนังและตกแต่ง			
อิฐ	350	ม2	
ปูนฉาบ	658	ม3	
กระเบื้อง	30	ม2	
งานฝ้าเพดาน			
ฉาบเรียบ	165	ม2	
งานประตูหน้าต่าง			
งานบันได			
งานทาสี			
งานสีภายใน	577	ม2	
งานสีภายนอก	144	ม2	
งานสุขภัณฑ์			
โถสุขภัณฑ์ ชูชาน	2	ชุด	
อ่างล้างหน้าเคนซิง	2	ชุด	
อ่างล้างหน้าแบบ	2	ชุด	
งานสุขาภิบาล			
ท่อพีวีซี 3"			
ท่อพีวีซี 2"			
ท่อพีวีซี 4"			
ท่อพีวีซี 1/2"			
ข้อต่อพีวีซี และ			

แบบสอบถามในการคำนวณราคางานก่อสร้างของอาคารพาณิชย์ (ต่อ)

หมวดงาน	ปริมาณ	หน่วยนับ	ราคา (บาท)
งานสุขาภิบาล			
บ่อดักไขมัน	1	ชุด	
บ่อพักสำเร็จรูป	4	ชุด	
งานไฟฟ้า			
หลอด F/L 40W	16	ชุด	
สวิตช์เดี่ยว	16	ชุด	
แผงควบคุม	4	ชุด	
ค่าดำเนินการ			



ประวัติผู้เขียนวิทยานิพนธ์

เรืออากาศตรี อภิรักษ์ วัชรวิฑูร เกิดวันที่ 31 กรกฎาคม 2519 ที่จังหวัด สุราษฎร์ธานี สำเร็จการศึกษาปริญญาตรีวิศวกรรมศาสตรบัณฑิต ภาควิชาวิศวกรรมโยธา คณะวิศวกรรมศาสตร์ มหาวิทยาลัยเกษตรศาสตร์ ในปีการศึกษา 2541 และเข้าศึกษาต่อในหลักสูตร วิศวกรรมศาสตรมหาบัณฑิต ที่ จุฬาลงกรณ์มหาวิทยาลัย เพื่อ พ.ศ. 2542