

## บทที่ 2

### แนวคิด ทฤษฎี งานวิจัยและเอกสารที่เกี่ยวข้อง

สำหรับกรอบแนวคิดและประเด็นศึกษาที่จะใช้เพื่อเป็นแนวทางการพัฒนาชุมชนเมืองในพื้นที่สวนเดิมน้ำบรี จะเป็นการทำความเข้าใจความหมาย ลักษณะและองค์ประกอบของชุมชน ตลอดจนกระบวนการเปลี่ยนแปลงชุมชนจากรูปแบบการตั้งถิ่นฐานและรูปแบบเมือง ภาพลักษณ์และย่านของเมือง ซึ่งจะมีผลเชื่อมโยงกับสภาพการดำเนินชีวิตที่เกิดขึ้นในชุมชน ทั้งทางด้านเศรษฐกิจ สังคม วัฒนธรรม วิถีชีวิต นอกจากนี้ยังได้ให้ความสำคัญในการศึกษาพื้นที่เขตต่อเมืองและเขตชานเมือง ระบบสวนไม้ผล กระบวนการมีส่วนร่วมของชุมชน และแนวทางการพัฒนารูปแบบต่างๆ เพื่อเป็นฐานความรู้ในการวิเคราะห์ ประเมิน และประยุกต์ใช้ให้เกิดความเหมาะสมและความเป็นไปได้ในการเสนอแนะแนวทางการพัฒนาต่อไป เพื่อแก้ไข ปรับปรุง และป้องกันปัญหาที่เกิดขึ้นกับพื้นที่สวนหรือพื้นที่เกษตรกรรมของชุมชนเมืองอื่นๆ ในอนาคต

#### 2.1 แนวความคิดเกี่ยวกับเมือง ชุมชน และองค์ประกอบชุมชน

##### 2.1.1 ความหมายของเมือง

Berndt Heide (1969) ได้จำแนกการมองเมืองออกเป็น 3 แง่มุมใหญ่ๆ ด้วยกัน คือ

1) ในแง่วัตถุหรือสภาพทางกายภาพ คือ โลกทางธรรมชาติที่มนุษย์เข้าไป และเข้าทำการเปลี่ยนแปลงตลอดเวลา เมืองจึงเป็นเหมือนเครื่องมือของมนุษย์ แต่ในแง่กลับกัน เมืองก็กลายเป็นเครื่องจักรขนาดใหญ่และย้อนกลับมากำหนดชีวิตของผู้ใช้มันเอง เมืองในแง่นี้จึงเป็นโลกสังเคราะห์ที่ดำรงอยู่ได้ด้วยระบบเทคนิคต่างๆ เช่น ระบบสาธารณูปโภคและสาธารณูปการ

2) ในแง่การเข้าจัดตั้งสถาปนาตัวของผู้คน (Institutional) เมื่อเข้ามาใช้ชีวิตอยู่อย่างคนเมือง มนุษย์จะต้องปรับปั้นแต่งตัวเองเป็นหลายแ่งมุม ไม่ว่าจะเป็นเรื่องทำมาหากิน วิถีชีวิต การปฏิสัมพันธ์และการสื่อสารทางสังคม การแบ่งและเชื่อมโยงอันสลับซับซ้อนของการอยู่ร่วมกันเหล่านี้ก็คือปรกติวิสัยของชีวิตประจำวันของคนเมืองนั่นเอง

3) ในแง่ของการเป็นสัญลักษณ์ทางใจของคน (Semiotic) เมืองในแง่สุดท้ายนี้จะเป็นเรื่องของโลกที่มนุษย์เข้าไปปั้นแต่งสร้างสรรค์ ให้ความหมายและมีชีวิตเข้าผูกพันผ่านวันเวลา เกิดเป็นความรู้สึกรักและผูกพันถิ่นฐานบ้านเกิด เกิดเป็นละแวกหรือเป็นสภาพการตั้งถิ่นฐานที่มีชื่อ มีลักษณะรูปพรรณ ความงาม และความหมายเป็นของตน

การศึกษาและวิเคราะห์รูปพรรณสัณฐานของเมือง (Urban Morphology) สามารถสร้างวิธีการมองระบบเมืองให้เห็นเป็นผังเนื้อเยื่อเมือง (Tissu-Urbain) 4 ระดับ เริ่มตั้งแต่ระดับล่างสุด คือ อาคารบ้านช่อง ขึ้นมาเป็นระดับย่านหรือชุมชน ถึงระดับส่วนหนึ่งๆ ของเมือง ไปจนถึงระดับเมือง มหานคร หรือภูมิภาค

ระบบเมือง 4 ระดับนี้ นอกจากจะมีความอิสระในตัวเอง (Autonomy) แต่ก็จะมีความสัมพันธ์ระหว่างกันในลักษณะวิภาษวิธี (Dialectic) ระหว่างการเป็นส่วนหนึ่ง (Teilen) กับการเป็นทั้งหมด (Ganzen) การจับกลุ่มของบ้านช่องจะส่งผลต่อการขึ้นรูปเป็นชุมชนเป็นย่านหนึ่งของเมือง ชุมชนหรือย่านของเมืองจะเข้าไปเป็นส่วนหนึ่งของโครงสร้างเมืองทั้งหมด สภาพโครงสร้างเมืองและการใช้ที่ดินของเมืองจะส่งผลย้อนกลับไปสู่ระดับล่าง เกิดเป็นการสอดประสานเกี่ยวพันขึ้นลง ตั้งแต่บ้านและแปลงที่ดินจนถึงเมืองหรือมหานครขนาดใหญ่ ลักษณะการขึ้นรูปหรือจัดตั้งตนเอง (Self Organizing) ทุกระดับจึงเป็นทั้งจุดเริ่มต้นและจุดจบลงตัวของกระบวนการขึ้นรูป (Formation Process) อันสลับซับซ้อน

### 2.1.2 ความหมายของชุมชน (Community)

ในที่นี้จะพิจารณาชุมชนจากมุมมองซึ่งครอบคลุมทั้งทางด้านกายภาพ เศรษฐกิจ และสังคม เพื่อเป็นประโยชน์ต่อแนวทางการวางแผนและพัฒนาเมือง กล่าวคือ

Tonnies (1877) ทำการวิเคราะห์คุณสมบัติของชุมชนในมุมมองด้านสังคม โดยสรุปความแตกต่างระหว่างชุมชนและสังคมไว้ใน 2 ลักษณะ ได้แก่

1) ชุมชน (Community or Gemeinschaft) หมายถึง ชุมชนขนาดเล็กที่มีความเหมือนกันบนรากฐานของวัฒนธรรมและความเชื่อ จากการถ่ายทอดโดยสถาบันศาสนาและครอบครัว ดังนั้นความสัมพันธ์ทางสังคมจึงเป็นลักษณะพึ่งพาอาศัยระหว่างกัน และมีความผูกพันทางจิตใจ ตลอดจนการติดต่อระหว่างกันแบบไม่เป็นทางการ

2) สังคม (Society or Gesellschaft) หมายถึง ชุมชนขนาดใหญ่ที่มีความซับซ้อนและมีความเป็นส่วนตัวสูง จึงมีการแยกแยะและบ่งชี้เฉพาะลงไปในหน้าที่ของบุคคลในสังคม ตลอดจนมีการผสมผสานโครงสร้างต่างๆ ในสังคม โดยอาศัยคุณสมบัติของความชำนาญเฉพาะของแต่ละส่วนในการเชื่อมโยงระหว่างกัน ทำให้การติดต่อระหว่างกันเป็นแบบทางการมากขึ้น

ความหมายของชุมชนทางด้านสังคมดังกล่าวสอดคล้องกับพจนานุกรมศัพท์ทางสังคมวิทยา ฉบับราชบัณฑิตยสถาน (2524: 112) ได้ให้ความหมายไว้ว่า ชุมชน หรือ ประชาคม คือ

1) กลุ่มย่อยที่มีลักษณะหลายประการเหมือนกับลักษณะสังคม แต่มีขนาดเล็กกว่า และมีความสนใจร่วมที่จะประสานกันในวงแคบกว่า ชุมชน หมายถึง เขตพื้นที่ ระดับของความคุ้นเคย และการติดต่อระหว่างบุคคล ตลอดจนพื้นฐานความยึดเหนี่ยวเฉพาะบางอย่างที่ทำให้ชุมชนต่างไปจากกลุ่มเพื่อนบ้าน ชุมชนมีลักษณะทางเศรษฐกิจเป็นแบบเลี้ยงตนเองที่จำกัดมากกว่าสังคม แต่ภายในวงจำกัดเหล่านั้น ย่อมมีการสังสรรค์ใกล้ชิดกว่าและความเห็นอกเห็นใจลึกซึ้งกว่า อาจมีสิ่งเฉพาะบางประการที่ผูกพันเอกภาพ เช่น เชื้อชาติ ต้นกำเนิดเดิมของชาติ หรือศาสนา

2) ความรู้สึกและทัศนคติทั้งหมดที่ผูกพันปัจเจกบุคคลให้รวมเป็นกลุ่ม

เกียรติ จิระกุล และคณะ (2524) มองชุมชนตามความหมายทางผังเมืองหรือลักษณะทางกายภาพ ในฐานะเป็นโลกแวดล้อมทางกายภาพที่รวมกันเป็นบ้านเป็นเมือง อันมีชีวิตเศรษฐกิจสังคมและวัฒนธรรมที่ดำเนินเป็นประจำวัน

การดำเนินไปของชีวิตบ้านชีวิตเมือง กล่าวได้ว่าเกิดจากการร่วมกันของเหตุปัจจัยหลัก 4 ประการ คือ ผู้คน อันได้แก่ ชาวบ้านชาวเมืองที่ประกอบกิจกรรมต่างๆ ในที่ว่าง (Space) ในบ้าน ในช่อง ในเมือง ในโลกแวดล้อมกายภาพที่ตนเองสร้างขึ้น ซึ่งทั้งหมดดำเนินไปในวันเวลา ไม่ว่าจะ เป็นรายชั่วโมง รายวัน หรือรายเดือน เวลาเช่นนี้ต้องหมดไปผ่านไปในการทำกิจกรรมแต่ละอย่าง หรือว่าใช้ในการเดินทางระหว่างกิจกรรมต่างๆ นั้นเอง

ในขณะที่มุมมองชุมชนทางด้านเศรษฐกิจ มองชุมชนเป็นเรื่องของการผลิตและการแบ่งแยกแจกจ่ายผลผลิตภายในชุมชน

Lozono (1990) ได้ให้ความหมายของชุมชนเมือง (Urban Community) ว่าเป็นสถานที่ซึ่งให้ทางเลือกในการปฏิสัมพันธ์ในรูปแบบที่หลากหลายแก่คนในชุมชนและแสดงตัวออกมาในลักษณะของพฤติกรรมหรือการกระทำที่ตีงาม ซึ่งมีการยึดถือสืบต่อกันมาจนกลายเป็นระบบการให้คุณค่าทางสังคมของชุมชนนั้นๆ

### 2.1.3 องค์ประกอบชุมชน

Doxiadis (1963) ได้ใช้คำว่า "Ekistics" หรือ "OIKISTIKH" ซึ่งมีรากศัพท์มาจากคำในภาษากรีกว่า "Okios" ที่มีความหมายว่า "บ้าน" แทนแนวความคิดด้านการวางแผนด้วยการวิเคราะห์เชิงระบบ (System analysis) เพื่อทำความเข้าใจถึงความสำคัญของระบบการตั้งถิ่นฐานของมนุษย์ (Human settlements) หรือระบบพื้นที่ใช้สอย (Space) ที่มีความสัมพันธ์เชื่อมโยงกับระบบกิจกรรมทางเศรษฐกิจและสังคมของมนุษย์ โดยการพิจารณาองค์ประกอบของความเป็นชุมชนและเมืองในการตั้งถิ่นฐาน ซึ่งประกอบไปด้วย

1) สภาพแวดล้อมธรรมชาติ (Nature) เป็นการศึกษาเพื่อหาความสัมพันธ์ระหว่างสภาพแวดล้อมและส่วนประกอบต่างๆ ทางธรรมชาติ อาทิเช่น สภาพภูมิประเทศและภูมิอากาศ ลักษณะทางกายภาพของพื้นดิน พื้นน้ำ พืชพันธุ์ สัตว์

2) ผู้คน (Anthropos) เป็นการศึกษาเพื่อทำความเข้าใจกระบวนการดำเนินชีวิตและกิจกรรมต่างๆ ของมนุษย์ ซึ่งมีความสัมพันธ์กับสภาพแวดล้อมทางธรรมชาติ โดยผ่านความต้องการความรู้สึกและการรับรู้ทางประสาทสัมผัสทั้ง 5 อาทิเช่น อากาศ อุณหภูมิ ที่ว่าง เป็นต้น

3) สังคม (Society) เป็นการศึกษาแบบแผนการดำรงชีวิตต่างๆ ของผู้คนที่ประกอบร่วมกันเป็นสังคมและวัฒนธรรม โดยให้ความสำคัญกับคุณภาพในการติดต่อสื่อสารระหว่างกัน ระดับขนาดและความหนาแน่นของประชากร ตลอดจนการบริการสาธารณะทางสังคมที่เหมาะสม อาทิเช่น การศึกษา สุขภาพ สวัสดิการ เป็นต้น

4) โครงสร้างทางกายภาพ (Shells) เป็นการศึกษาและพิจารณาโครงสร้างทางกายภาพ ซึ่งใช้ในการประกอบกิจกรรมต่างๆ ของมนุษย์ที่เป็นเจ้าของกรรมสิทธิ์ อาทิเช่น บ้านพักอาศัย โรงเรียน ตลาด ศูนย์ราชการ สวนสาธารณะ สถานที่บริการชุมชนซึ่งใช้ในการนันทนาการและสันทนาการ รวมทั้งการพิจารณาในส่วนประกอบย่อยร่วมด้วย อาทิเช่น ห้องต่างๆ ในบ้านพักอาศัย ห้องเรียน ในโรงเรียน โดยโครงสร้างดังกล่าวสามารถพัฒนาได้ด้วยเทคโนโลยีสมัยใหม่เพื่อความมั่นคงและปลอดภัยมากยิ่งขึ้น

5) โครงข่ายคมนาคมขนส่ง (Networks) เป็นการศึกษาและให้ความสนใจกับระบบโครงข่ายการคมนาคมทั้งเส้นทางธรรมชาติและเป็นเส้นทางที่มนุษย์สร้างขึ้น ไม่ว่าจะเป็นแม่น้ำคูคลอง หรือถนน รวมทั้งระบบการให้บริการสาธารณะต่างๆ อาทิเช่น ระบบสาธารณูปโภคและสาธารณูปการ โดยการประเมินคุณภาพโครงข่ายนี้จะเป็นการตัดสินใจผ่านประชาพิจารณ์และจารีตประเพณีของคนในสังคมนั้น

อาจกล่าวอีกนัยหนึ่งเพื่อแสดงความสัมพันธ์ระหว่างองค์ประกอบของความเป็นชุมชนและเมืองในการตั้งถิ่นฐานได้ว่า สภาพแวดล้อมทางธรรมชาติ (Nature) จะเปรียบเสมือนภาชนะบรรจุขนาดใหญ่ ที่มีแรงดึงดูดผู้คน (Anthropos) ให้เดินทางเข้ามายังพื้นที่และมีการรวมตัวกันเป็นกลุ่มสังคมต่างๆ ที่มีหน้าที่แตกต่างกัน เมื่อในกลุ่มสังคม (Society) เหล่านี้เกิดความต้องการปกป้องรักษา กลุ่มของตน จึงได้สร้างบ้านเรือนพักอาศัยและสร้างอาณาเขตของกลุ่ม (Shells) ซึ่งเมื่อเกิดการรวมตัวที่มีความแตกต่างหลากหลายและมีความซับซ้อนมากยิ่งขึ้น ก็จะทำให้มีการสร้างโครงข่าย (Networks) เพื่อติดต่อเชื่อมโยงระหว่างกัน และพัฒนาเป็นการตั้งถิ่นฐานประเภทต่างๆ ในระดับการตั้งถิ่นฐานชั่วคราว (Temporary human settlements) หมู่บ้าน (Villages) เมือง (Polises) เมืองใหญ่ (Metropolises) เมืองมหานคร (Megalopolises) ระบบประเทศชาติ (National systems) และระบบโลก (International systems) ในท้ายที่สุด

ดังนั้น การวางแผนสภาพการตั้งถิ่นฐานที่ทำให้เกิดทั้งความสุข ความปลอดภัย และความน่าอยู่ จะต้องอยู่บนพื้นฐานของสภาวะสมดุลขององค์ประกอบทั้ง 5 ดังกล่าวข้างต้นร่วมกับขนาดของประชากร (Ekistic population scale) และขนาดอาณาเขตหรือพื้นที่ใช้สอย (Ekistic territorial scale)

ดุซงกี ทายตะคุ (2539) ได้สรุปองค์ประกอบชุมชน โดยพิจารณาจาก 2 ส่วน คือ

1) มนุษย์ (Man) ซึ่งเป็นการศึกษาทางมนุษยวิทยาที่เกี่ยวกับความรู้สึก จิตใจ การรับรู้ และสติปัญญาของมนุษย์

2) สิ่งแวดล้อมชุมชน (Urban Environment) เป็นการศึกษาสิ่งแวดล้อมทั้งที่เป็นธรรมชาติและมนุษย์สร้างขึ้น (Built up Environment)

อย่างไรก็ดี ในการศึกษาชุมชนเพื่อการวางแผนทางผังเมือง จึงมุ่งเน้นไปที่ประเด็นการศึกษาในส่วนของสิ่งแวดล้อมชุมชน โดยได้อาศัยการวิเคราะห์โครงสร้างของชุมชน ในแง่สภาพทางกายภาพและทางสังคม ประกอบกับการประเมินคุณค่าองค์ประกอบของชุมชนเชิงปริมาณและเชิงคุณภาพ เพื่อนำไปสู่การสังเคราะห์เป้าหมาย และวัตถุประสงค์ในการวางแผนพัฒนา

จากความหมายและองค์ประกอบของชุมชนที่กล่าวมาข้างต้น จึงเห็นได้ว่า ความเป็นชุมชนจะเกิดขึ้นได้โดยมีคนเป็นศูนย์กลาง ผ่านการติดต่อสื่อสาร (Communication) เพื่อทำกิจกรรมด้านต่างๆ บนพื้นที่ของชุมชนเป็นเวลานาน จนเกิดเป็นวิถีชีวิตและความผูกพันร่วมกัน

## 2.2 แนวความคิดเกี่ยวกับรูปแบบเมืองในประเทศไทย

### 2.2.1 รูปแบบการตั้งถิ่นฐาน

ฤทัย ใจจรงค์ (2539: 5-7) พบว่า การเกิดหมู่บ้านหรือการตั้งหลักแหล่งในภาคกลางของประเทศไทย (ดังภาพที่ 2.2.1-1) สามารถแบ่งได้เป็น 3 ลักษณะ ได้แก่

#### ลักษณะที่ 1 หมู่บ้านริมน้ำลำคลองและหมู่บ้านริมทาง

1) สภาพของหมู่บ้านทั่วไป เกิดการรวมตัวกันโดยธรรมชาติตามลักษณะสภาพภูมิศาสตร์ ซึ่งเป็นปัจจัยสำคัญในการประกอบอาชีพ คนไทยส่วนใหญ่มีอาชีพเพาะปลูกและเลี้ยงสัตว์ เช่น ทำนา ทำไร่ และทำสวน เป็นต้น ซึ่งอาชีพเหล่านี้จำเป็นต้องอาศัยน้ำเป็นปัจจัยสำคัญโดยตรง ซึ่งนอกจากจะใช้น้ำเพื่อการเพาะปลูกแล้ว น้ำยังมีความจำเป็นสำหรับกิน อาบ และเป็นเส้นทางคมนาคมจากที่หนึ่งไปยังอีกที่หนึ่งอีกด้วย ซึ่งการคมนาคมสมัยนั้นก็มีทั้งทางน้ำและทางบก แต่โดยทั่วไปแล้วทางน้ำจะมีความสะดวกและเป็นที่ยอมรับมากกว่า ด้วยความสะดวกดังกล่าวข้างต้นนี้จึงทำให้หมู่บ้านเกิดขึ้นตามริมน้ำลำคลอง ซึ่งเรียกว่า “หมู่บ้านริมน้ำ” และหมู่บ้านลักษณะนี้มักจะมีชื่อขึ้นต้นด้วยคำว่า “บาง” เช่น บางหญ้าแพรก บางกอกน้อย บางหัวเสือ บางปลาม้า และบางปลาสร้อย โดยคำว่า “บาง” ในที่นี้จะหมายถึง หมู่บ้านหรือร้านค้าซึ่งปลูกเรียงรายไปตามแม่น้ำลำคลองหรือบริเวณใกล้ทะเล

เมื่อหมู่บ้านปรากฏขึ้นมาแล้ว สิ่งจำเป็นอื่นๆ ก็มักเกิดตามมาภายหลัง อันได้แก่ ตลาดและวัด สำหรับตลาดนั้นเป็นศูนย์กลางการแลกเปลี่ยนสินค้าซึ่งกันและกัน เช่น ครอบครัวหนึ่งมีข้าวมีน้ำเอาไปแลกกับเสื้อผ้า อีกครอบครัวหนึ่งมีผักมีปลาก็นำเอาไปแลกกับเกลือ ดังนี้ เป็นต้น ต่อมาภายหลังจึงได้ใช้เงินตราเป็นสื่อกลางในการแลกเปลี่ยนแทน ด้วยเหตุจำเป็นดังที่กล่าวมานี้เป็นผลผลักดันให้เกิดร้านริมน้ำลำคลองขึ้น หมู่บ้านที่เกิดขึ้นนี้มักจะมีลักษณะยาวติดต่อกันไปตามลำคลองหรือแม่น้ำ ส่วนพื้นที่ด้านหลังมักเป็นสวน และถัดจากสวนออกไปเป็นทุ่งนาหรือไร่ หมู่บ้านลักษณะดังกล่าวนี้มักจะมีการขยายตัวไปทางยาวตามแนวลำน้ำ ซึ่งการขยายตัวเช่นนี้ทำให้ยากต่อการพัฒนาและการปกครอง ภายในหมู่บ้านมีศูนย์กลางอยู่ที่ “วัด” แต่โดยทั่วไปแล้ววัดมักจะเกิดขึ้นภายหลังจากที่ชาวบ้านมีความกินดีอยู่ดีอยู่แล้ว อย่างไรก็ตามถึงแม้ว่าจะเกิดขึ้นภายหลัง แต่วัดก็มีความสำคัญต่อหมู่บ้านเป็นอันมาก เพราะวัดเป็นศูนย์กลางของหมู่บ้านและมีอิทธิพลในการประสานยึดเหนี่ยวให้หมู่บ้านดำรงอยู่ได้เป็นกลุ่มเป็นก้อน หมู่บ้านริมน้ำที่กล่าวมาทั้งหมดหากมีปริมาณมาก และขยายรวมตัวกันเข้าโดยมีขอบเขตและคันคูแล้ว หมู่บ้านก็จะกลายเป็นเมืองซึ่งมีลักษณะที่เรียกว่า “เมืองนอกแตก” อันหมายถึง เมืองที่มีแม่น้ำหรือลำคลองขนาดใหญ่ผ่ากลาง เช่น เมืองสุพรรณบุรี



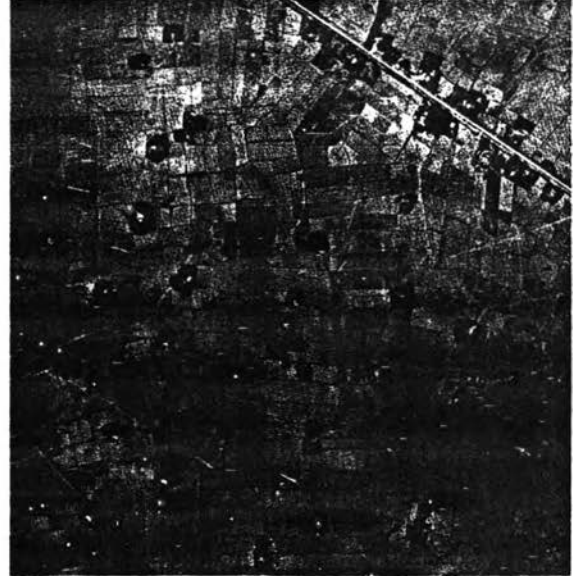
หมู่บ้านริมน้ำลำคลอง



หมู่บ้านริมทาง



หมู่บ้านดอน



หมู่บ้านกระจัดกระจาย

ที่มา : ฤทัย ใจจงรัก, เรือนไทยเดิม (สมาคมสถาปนิกสยามในพระบรมราชูปถัมภ์, 2539)

ภาพที่ 2.2.1-1 แสดงการเกิดหมู่บ้านหรือการตั้งหลักแหล่งในภาคกลางของประเทศไทย

2) ลักษณะหมู่บ้านที่เกิดขึ้นริมทาง ในสมัยโบราณได้ใช้เกวียนเป็นยานพาหนะทางบก โดยใช้สัตว์ลากจูงหรือขับขี่ เช่น ช้าง ม้า วัว และควาย ฉะนั้นการเดินทางจึงมีขีดจำกัดตามกำลังความสามารถของสัตว์เหล่านั้น หากระยะทางจากที่หนึ่งไปยังอีกที่หนึ่งไกลเกินกำลังของสัตว์ เกวียนก็ไม่สามารถไปถึงจุดหมายปลายทางได้ภายในหนึ่งวันก็จำเป็นต้องพักแรม รุ่งเช้าจึงเดินทางต่อไป ซึ่งบริเวณที่เกวียนหยุดพักแรมนี้ก็มักจะมีชาวบ้านชาวป่าที่อาศัยอยู่ในละแวกนั้นมาปลูกเพิงขายอาหารและสิ่งของเครื่องใช้แก่ผู้สัญจรผ่านไปมา รวมทั้งหาสิ่งของมาแลกเปลี่ยนกับชาวเกวียนด้วย ซึ่งต่อมากิจการค้าได้เจริญขึ้นและเกวียนผ่านไปมามากขึ้น ก็จะมีชาวบ้านมาปลูกเพิงขายของมากขึ้นตามลำดับ เพิงค้าขายเหล่านี้ก็ขยายออกไปตามแนวยาวและก็เพิ่มมากขึ้นจากหนึ่งแถวเป็นสองแถว และเมื่อเวลาผ่านไปผู้อยู่อาศัยมีความคุ้นเคยกับสถานที่บริเวณนั้นมากขึ้นจึงได้ปลูกเป็นเรือนถาวรขึ้นแทนเพิงค้าขาย โดยจัดให้พื้นที่ส่วนหนึ่งเป็นที่พักอาศัยและอีกส่วนหนึ่งเป็นที่ค้าขาย เมื่อมีจำนวนหลังคาเรือนมากขึ้นจึงได้กลายเป็นหมู่บ้านไปในที่สุด และด้านหลังของหมู่บ้านก็มักจะเป็นสวน ไร่ นา ซึ่งมีลักษณะคล้ายบ้านริมน้ำ

### ลักษณะที่ 2 หมู่บ้านดอน

ในกรณีที่น่า ไร่ อยู่ห่างจากแม่น้ำลำคลองก็อาจมีหมู่บ้านเกิดขึ้นได้เช่นกัน แต่บริเวณอันเป็นที่ตั้งหมู่บ้านมักจะตั้งอยู่บนพื้นที่ซึ่งสูงกว่านา ไร่ ชาวบ้านจะสร้างเรือนอยู่รวมกันเป็นกลุ่มและแยกกันออกไปทำนา ในหมู่บ้านมักจะมีสระน้ำหรือบึงขนาดใหญ่เพื่อไว้กินไว้ใช้ ส่วนน้ำเพื่อการเกษตรกรรมนั้นก็ได้ออกมาจากน้ำฝนและน้ำป่าในเดือน 11 หรือเดือน 12 หมู่บ้านลักษณะเช่นนี้เรียกว่า “บ้านหรือดอน” ตัวอย่างเช่น บ้านสระยายโสม บ้านโป่งลาน บ้านทับกระดาน บ้านโพธิ์ บ้านต้อ ดอนกลาง ดอนมะนาว ดอนเจดีย์ ดอนกระเบื้อง ดอนหัวทราย และดอนไม้ช่องลม เป็นต้น

### ลักษณะที่ 3 หมู่บ้านกระจัดกระจาย

หมู่บ้านในลักษณะที่ 3 นี้เกิดจากการรวมตัวกันของบ้านเรือนหลายๆ หลัง ซึ่งแต่ละหลังก็อยู่อย่างกระจัดกระจายและโดดเดี่ยว กล่าวคือ อยู่เป็นหลังๆ ห่างกันมาก โดยทั่วไปแล้วเรือนแต่ละหลังมักจะตั้งอยู่ในที่นาหรือที่สวนของตนเอง หมู่บ้านในลักษณะเช่นนี้ลำบากต่อการพัฒนาเป็นอย่างยิ่ง ดังจะเห็นได้จากหมู่บ้านในบางส่วนของภาคกลางซึ่งสภาพความเป็นอยู่ สังคม ประเพณี และคตินิยมอันเครือญาติของหมู่บ้านในลักษณะนี้จะไม่เข้มเหมือนหมู่บ้านลักษณะอื่นๆ



## 2.2.2 รูปแบบเมือง (Urban Pattern)

Alexander (1977) พบว่า การศึกษาเรื่องรูปแบบเมืองอาจพิจารณาจากรูปแบบภาษา ซึ่งถือเป็นองค์ประกอบทางด้านวัฒนธรรม ทั้งนี้ รูปแบบภาษา (A Pattern Language) หมายถึง ระบบที่อนุญาตให้ผู้ใช้สามารถสร้างสรรค์ความหลากหลายของการติดต่อกันได้อย่างไม่จำกัด จนเกิดเป็นการผสมผสานรูปแบบขึ้น และแสดงตัวออกมาในรูปของอาคาร (Buildings) สวน (Gardens) และเมือง (Towns) การรู้จักรูปแบบภาษาเหล่านี้มีวัตถุประสงค์เพื่อแยกแยะรูปแบบของเมืองที่ดี และไม่ดี ความมีสุขภาพดีหรือมีลักษณะป่วยไข้ ความเป็นน้ำหนึ่งเดียวกันหรือความแตกแยกในสังคม ซึ่งมีรูปแบบที่แตกต่างกันถึง 253 แบบ โดยเป็นการศึกษาตั้งแต่ความเชื่อมโยงในระดับภาคจนถึงขนาดของห้องๆ หนึ่งซึ่งอยู่ภายในอาคาร อาทิเช่น รูปแบบที่ 8 ถึง 94 จะใช้ในการอธิบายถึงองค์ประกอบเมือง เช่น ระบบถนน ระบบขนส่งมวลชน ร้านค้า ร้านกาแฟ ตลาด ครอบครัวยุคใหม่ วงจรชีวิตของคนในชุมชนทั้งเวลากลางวันและกลางคืน หรือรูปแบบที่ 95 ถึง 126 ที่อธิบายถึงองค์ประกอบขนาดเล็กของชุมชนภายในเมือง เช่น ทางเดินเท้า ทางจักรยาน ที่จอดรถ ป้ายรถ สวนขนาดเล็ก ที่ว่างหน้าอาคาร เป็นต้น

Lynch (1981: 265) กล่าวว่า รูปแบบของเมืองจะเป็นวิธีที่ใช้เพื่อการแยกแยะหรือจัดแบ่งเป็นหมวดหมู่ในการจัดวางพื้นที่ว่างของรูปแบบการตั้งถิ่นฐาน (Settlement Form) ซึ่งมีหน้าที่และองค์ประกอบที่แตกต่างกัน โดยพิจารณาจากเกรน (Grain) หรือขนาดลายหินหรือแนวเนื้อไม้ที่สะท้อนออกมาทั้งความละเอียดอ่อนหรือความหยาบของพื้นที่เมือง กล่าวคือ หากเกรนมีความละเอียด (Fine) ก็จะหมายถึง องค์ประกอบและหน้าที่การใช้สอยของรูปแบบการตั้งถิ่นฐานมีลักษณะคล้ายคลึงหรือเหมือนกัน เช่น บริเวณชานเมืองที่มีบ้านเรือนและแปลงที่ดินขนาดเล็กจะมีเกรนละเอียด เนื่องจากการกระจายตัวในแนวแบนราบทั่วตลอดย่าน โดยไม่มีลักษณะของกลุ่มตึกที่มีขนาดสูงแทรกอยู่ ในขณะที่เกรนจะมีความหยาบ (Coarse) ก็ต่อเมื่อเกิดความแตกต่างกันขององค์ประกอบและหน้าที่การใช้สอยของรูปแบบการตั้งถิ่นฐานในพื้นที่เมือง จนสามารถแยกออกจากกันได้ เช่น ภายในเมืองที่มีกลุ่มอาคารขนาดใหญ่ซึ่งมีหลายๆ ขนาดรวมอยู่ด้วยกัน จัดได้ว่ามีเกรนหยาบ

วรรณศิลป์ พิรพันธุ์ (2538: 12) กล่าวว่า รูปแบบของเมืองมีอยู่จำกัดเพียงไม่กี่แบบ ซึ่งมักจะเห็นได้จากผังบริเวณของกลุ่มอาคารและถนน เมืองในอเมริกาส่วนใหญ่จะมีรูปแบบของกลุ่มอาคาร และถนนแบบตาราง ในพื้นที่ที่เป็นลอนคลื่นโค้งไปตามยาว (Curvilinear) และกลุ่มอาคารก่อให้เกิดรูปแบบที่แตกต่างกันไปอีกรูปแบบหนึ่ง ระบบถนนแบบปลายตัน (Cul-de-sac) ก่อให้เกิดรูปแบบที่สามขึ้น ส่วนการผสมผสานของพื้นที่ว่างและพื้นที่ปลูกสร้างอาคารก็ก่อให้เกิดรูปแบบอีก

รูปแบบหนึ่ง รูปแบบพื้นฐานในการออกแบบจะมีส่วนช่วยเป็นอย่างมากในการวางผังย่านพักอาศัยหรือ ย่านการศึกษา รูปแบบของเมืองอาจเป็นเรขาคณิต แบบธรรมดา แบบพิเศษก็ได้ ขึ้นอยู่กับเส้นทางสัญจร ที่เว้นว่าง และอาคารเป็นสำคัญ

นอกจากนี้ การเปลี่ยนแปลงของรูปแบบเมืองหรือพื้นที่ในการตั้งถิ่นฐานของเมืองในเอเชียตะวันออกเฉียงใต้จะมีสาเหตุหลักมาจากการเปลี่ยนแปลงทางเศรษฐกิจในระดับภูมิภาค ซึ่งนักภูมิศาสตร์ได้เสนอว่า เอเชียมีการพัฒนาเศรษฐกิจ และรูปแบบเชิงพื้นที่ที่รู้จักกัน คือ “มหภาคเมือง” (Metropolitan mega-region) ซึ่งเป็นรูปแบบที่เกิดจากการขยายการเชื่อมโยงทางพื้นที่ระหว่าง ศูนย์กลางรอง (Subcenters) ทำให้พื้นที่เมืองขยายออกไปพร้อมด้วยการเกิดโรงงานอุตสาหกรรมและพื้นที่เพาะปลูกเชิงพาณิชย์ การเติบโตของเมืองในลักษณะเช่นนี้จะเป็นตัวเร่งการเปลี่ยนแปลงวิถีชีวิตของชาวนาชาวนสวน การใช้ที่ดินและการพัฒนาที่มาจากการลงทุนข้ามชาติและในท้องถิ่น จะทำให้ภูมิภาคเมืองที่เป็นพื้นที่ทางสังคมที่มีความสำคัญเชิงประวัติศาสตร์อันเป็นผลผลิตทางวัฒนธรรมสูญหายไป ซึ่งทำให้สูญเสียความรู้สึกของสถานที่ (Sense of Place) ของชุมชนและของท้องถิ่น

## 2.3 แนวความคิดเกี่ยวกับภาพลักษณ์และย่านของเมือง

### 2.3.1 ภาพลักษณ์ (Image) และเอกลักษณ์ (Identity) ของเมือง

Lynch (2000) ได้ศึกษาเกี่ยวกับภาพลักษณ์ของเมือง ซึ่งได้มาจากการวิเคราะห์ เอกลักษณ์ (Identity) โครงสร้าง (Structure) และความหมาย (Meaning) กล่าวคือ สิ่งต่างๆ ทางกายภาพที่ประกอบกันเป็นเมืองนั้นมีลักษณะเฉพาะเป็นตัวของตัวเอง (Individuality) และมีความสัมพันธ์ทางกายภาพของตำแหน่งที่มีต่อกันรวมทั้งต่อผู้รับรู้ด้วย โดยสื่อความให้เกิดความเข้าใจ ก่อให้เกิดความรู้สึกและทัศนคติทางด้านหน้าที่การใช้สอย หรือทางอารมณ์ องค์ประกอบที่แสดงลักษณะเฉพาะนั้นมี 5 อย่าง ประกอบไปด้วย เส้นทาง (Paths) เส้นขอบ (Edges) ย่าน (Districts) ศูนย์รวมกิจกรรม (Nodes) และที่หมายตา (Landmarks)

Worskett (1969: 9-14) กล่าวถึงเอกลักษณ์หรือลักษณะเฉพาะชุมชนที่เกิดเป็นภาพลักษณ์หรือภาพรวมทางกายภาพ โดยมีกลุ่มอาคารและโครงข่ายถนนที่มีรูปแบบเฉพาะสื่อถึงบรรยากาศของชุมชน รวมทั้งมีกิจกรรมทางสังคม เศรษฐกิจ และวัฒนธรรม ตลอดจนจริยวัตรของภูมิภาคที่ทำให้ชุมชนมีลักษณะต่างจากชุมชนอื่น

พจนานุกรมฉบับราชบัณฑิตยสถาน (2525: 718) ได้ให้ความหมาย "เอกลักษณ์" ไว้ว่า "ลักษณะที่เหมือนกัน หรือมีร่วมกัน"

David (1996: 116) ได้อธิบายว่า เอกลักษณ์ คือ ความหลากหลายที่มีมาอย่างต่อเนื่อง โดยผ่านการยินยอมร่วมกันจนเกิดเป็นลักษณะเฉพาะของท้องถิ่น และมีการถ่ายทอดโดยใช้ประสบการณ์เป็นสำคัญ

### 2.3.2 ย่าน (Districts) ของเมือง

Katz (1994) ได้ให้ความหมายของคำว่า ย่าน หมายถึง พื้นที่ที่มีกิจกรรมหลักอย่างชัดเจน แต่ก็มีกิจกรรมอื่นมารองรับด้วย การจัดกิจกรรมจะต้องมีความสมดุล โดยให้ความสำคัญของกิจกรรมหลักก่อน

วรรณศิลป์ พิรพันธุ์ (2538: 16-18) กล่าวว่า เมืองทุกเมืองย่อมประกอบด้วยส่วนต่างๆ หลายส่วน แต่ละส่วนเรียกว่า ย่านหรือส่วนหรือบริเวณพื้นที่ของเมือง ภาพลักษณ์ของเมืองจะเป็นภาพรวมของย่านต่างๆ ที่ประกอบรวมเข้าด้วยกัน ทั้งย่านที่มีขอบเขตแน่นอนเป็นเอกลักษณ์หรือมีความสลับซับซ้อนเหลื่อมกับย่านอื่น เมืองขนาดเล็กอาจประกอบไปด้วยย่านเพียงไม่กี่แห่ง แต่เมืองขนาดใหญ่หรือมหานครอาจประกอบด้วยย่านจำนวนมากนับร้อยแห่งก็เป็นได้

รูปแบบของย่านมีความสัมพันธ์อย่างใกล้ชิดกับรูปแบบของเส้นทาง และสามารถพิจารณาลักษณะสำคัญ 2 ประการด้วยกัน คือ รูปทรงทางกายภาพและกิจกรรมที่มองเห็นได้ เช่น ในย่านศูนย์การค้า จะพบอาคารที่มีลักษณะเฉพาะเพื่อการค้า บ้ายต่างๆ กิจกรรมเกี่ยวกับการซื้อและการก่อสร้างอาคาร ผู้คนที่เร่งรีบ รถวิ่งขวักไขว่หรือลานจอดรถที่เต็มไปด้วยรถส่วนตัว ขณะเดียวกันในย่านพักอาศัยจะเห็นบ้านพักอาศัย ที่โล่ง ต้นไม้ เด็กๆ ที่กำลังวิ่งเล่น ซึ่งบางครั้งอาจจะมีร้านขายของชำหรือโรงเรียนรวมอยู่ด้วย เป็นต้น

อย่างไรก็ดี เพื่อให้สามารถจำแนกลักษณะความแตกต่างระหว่างย่านภายในเมืองที่สลับซับซ้อนได้ จำเป็นต้องพิจารณาเพิ่มเติมถึงองค์ประกอบทางสถาปัตยกรรมและสภาพภูมิทัศน์ที่ก่อให้เกิดความต่อเนื่องของสิ่งที่ปรากฏแก่สายตา อันได้แก่

1) ย่านที่เป็นองค์ประกอบหลัก (Principal Component Districts) ของเมือง จุดเริ่มต้นและสิ้นสุดของย่านนั้น ลักษณะเฉพาะทางกายภาพและกิจกรรมตลอดจนความเด่นชัดของตัวย่าน

- 2) ขนาด (Size) ของย่าน รูปร่าง ความหนาแน่น พื้นผิว จุดสังเกตและที่เว้นว่าง
- 3) ลักษณะที่ปรากฏให้เห็นทางกายภาพ (Physical Appearance) รูปทรงของอาคาร ความหนาแน่นของการก่อสร้างอาคาร บ้าย วัสดุที่ใช้ สนามหญ้า ความสูงต่ำของพื้นที่ จุดสังเกตจากรูปแบบของการสัญจร ตลอดจนคุณลักษณะการผสมผสานของอาคารต่างประเภทกัน
- 4) กิจกรรม (Activity) ที่เป็นหลักในพื้นที่ ประเภทของประชากรและการเคลื่อนไหว ซึ่งก่อให้เกิดลักษณะเฉพาะของแต่ละย่าน
- 5) สิ่งแปลกปลอมที่เป็นภัยคุกคามย่าน (Threats) เช่น ถนนผ่านกลาง (Through Road) ซึ่งเป็นภัยคุกคามต่อสุขภาพและความปลอดภัยของประชาชนในย่านนั้น การเปลี่ยนแปลงของย่าน การเปลี่ยนตำแหน่ง การขยายตัวหรือหดตัวของขอบเขตของย่าน
- 6) การปรากฏตัว (Emerge) ของย่านใหม่ที่แฝงตัวในย่านเดิม เช่น บริเวณย่านพักอาศัยแห่งใหม่ที่อยู่ภายในเมืองเดิม
- 7) ความสัมพันธ์ (Relation) ระหว่างย่านกับย่าน และย่านกับรูปแบบของเส้นทางสัญจรของเมืองในส่วนรวม

## 2.4 แนวความคิดเกี่ยวกับพื้นที่เขตต่อเมืองและพื้นที่ชานเมือง

### 2.4.1 ขอบเขตและความหมายของเขตต่อเมืองและเขตชานเมือง

Pyror (1972) ได้ให้ความเห็นว่าพื้นที่เขตต่อเมือง (Rural - Urban Fringe) เป็นเขตที่มีการปรับเปลี่ยนในด้านการใช้ที่ดิน ลักษณะทางสังคมและประชากร ตั้งอยู่ระหว่างพื้นที่ชานเมืองของเมืองหลักและโดยรอบของพื้นที่เกษตรกรรม มีลักษณะของการอยู่อาศัย การถือครอง การใช้ที่ดินเพื่อกิจกรรมนอกภาคเกษตรกรรม และเกิดการปรับตัวทางสังคมของเมืองและชนบท เช่น การกระจายตัวของบริการสาธารณูปโภคแบบเมือง มีการแบ่งเขตการใช้ที่ดิน (Zoning) หรือระเบียบการวางแผนที่ไม่ประสานสอดคล้องกัน

Johnson (1974) สรุปว่าพื้นที่เขตต่อเมือง (Urban Fringe or Rural - Urban Fringe) เป็นพื้นที่ที่มีทิศทางการพัฒนาในด้านสังคมและเศรษฐกิจที่แตกต่างกัน โดยเป็นพื้นที่ที่มีลักษณะรวมของการใช้ที่ดินแบบชนบทและเมืองผสมกัน และเป็นพื้นที่ที่มีการปรับเปลี่ยนระหว่างเมืองและชนบท (Transition Zone)

Balk (1994) พบว่าเขตรอยต่อเมือง (Fringe) คือ พื้นที่ที่มีการเปลี่ยนแปลงจากพื้นที่ชนบทมาเป็นพื้นที่เมือง ซึ่งเรียกว่า "Rurbanization" บริเวณขอบของเขตรอยต่อเมืองจะเป็น เป็นพื้นที่ที่ไม่หยุดนิ่ง (Dynamic Area) รองรับการกระจายนวัตกรรมจากตัวเมืองอย่างต่อเนื่อง และมีการพัฒนาที่เกี่ยวข้องกับการเจริญเติบโตของเมือง ดังนั้นจึงยากที่จะแยกแยะพื้นที่นี้ออกจากศูนย์กลางการเจริญเติบโตของเมือง

ฉัตรชัย พงศ์ประยูร (2527: 33) ได้ให้ความเห็นเกี่ยวกับพื้นที่ชานเมือง (Suburb) ว่าหมายถึง บริเวณส่วนที่อยู่ในขอบเขตรอบนอกของเมือง มีการติดต่อเกี่ยวข้องในชีวิตประจำวันกับเมืองใหญ่ในทุกๆ ด้าน เช่น สังคม เศรษฐกิจและวัฒนธรรม ลักษณะแหล่งชุมชนอาจสืบเนื่องมาจากความเจริญในใจกลางเมือง ทำให้ประชากรและกิจกรรมล้นแผ่ออกมาถึงบริเวณดังกล่าว หรืออาจเว้นว่างแล้วก้าวกระโดดมาสู่ชานเมืองเลยก็ได้

Kammeier (1984: 23) ได้ให้ความเห็นเกี่ยวกับพื้นที่ชานเมือง (Suburb) ว่าเป็นพื้นที่ที่มีการเติบโตโดยปราศจากการควบคุมมากกว่าพื้นที่ชนบทข้างเคียง เนื่องจากมีประชากรย้ายถิ่นเข้ามาอยู่อาศัยมาก และผลลัพธ์จากการเติบโตอย่างรวดเร็วของเมืองที่มีรูปแบบการพัฒนาตามแนวยาวของเส้นทางเชื่อมต่อการคมนาคม จึงเกิดพื้นที่บริเวณที่ตั้งของโรงงานอุตสาหกรรม หรือพื้นที่ที่มีประชากรย้ายถิ่นเข้ามายึดครองที่ดินโดยไม่ได้รับอนุญาตบริเวณรอบนอกของเมือง

#### 2.4.2 ปัจจัยที่มีผลต่อการพัฒนาพื้นที่ต่อเมืองและพื้นที่ชานเมือง

สุวัฒนา ธาดานิติ (2539) พบว่า ปัจจัยที่มีผลต่อการพัฒนาแบบกระจายกระจายในพื้นที่ต่อเมืองและพื้นที่ชานเมือง ด้วยการขยายตัวของพื้นที่เมือง และการพัฒนาพื้นที่ชนบทโดยรอบให้ เป็นพื้นที่เมือง สามารถพิจารณาเป็นสองลักษณะของแรงกระทำที่มีผลต่อพื้นที่ชานเมือง หรือพื้นที่เกษตรกรรมที่เป็นพื้นที่สีเขียวในอดีต ปัจจัยทั้งสองลักษณะ (ดังภาพที่ 2.4.2-1) ได้แก่

1) ปัจจัยแรงบุก (Invasion Force) เป็นปัจจัยที่ผลักดันการพัฒนาในพื้นที่ชานเมือง ให้เป็นพื้นที่เมือง โดยอาศัย

(1) การพัฒนาโครงสร้างพื้นฐาน (Infrastructure) ทั้งทางด้านสาธารณูปโภคและบริการด้านสาธารณูปการ ได้แก่ ถนน ทั้งนี้เมื่อพื้นที่นั้นๆ มีการสร้างถนนจะเกิดการพัฒนาในตลอดแนวถนน และถนนเป็นปัจจัยชี้้นำการพัฒนาที่เกิดขึ้นอย่างรวดเร็ว หากพื้นที่นั้นพร้อมไปด้วยความสะดวกทางด้านไฟฟ้า น้ำประปา บริเวณดังกล่าวก็จะจัดเป็นความเจริญของพื้นที่

(2) นักพัฒนา (Developers) เป็นผู้ลงทุนที่จะกว้านซื้อที่ดินที่มีโครงการสร้างถนนผ่านพื้นที่นั้นๆ อีกทั้งยังเก็บกักพื้นที่เพื่อเก็งกำไร ลักษณะของนักพัฒนาจะอยู่ในภาคธุรกิจเอกชน ได้แก่ ธุรกิจอสังหาริมทรัพย์ จัดสรรที่ดิน ฯลฯ

(3) มาตรการควบคุมพื้นที่ของรัฐบาล ซึ่งบางมาตรการมีลักษณะไม่ชัดเจน เปิดโอกาสให้กับนักพัฒนาที่ฉวยโอกาสใช้ช่องว่างทางกฎหมายพัฒนาพื้นที่ให้มีลักษณะตามที่นักพัฒนาต้องการ โดยปราศจากการควบคุมดูแลจากภาครัฐ ที่จะต้องเป็นไปอย่างถูกต้องและเหมาะสม

ทั้งนี้แรงบวกมีผลอย่างมากเมื่อจำนวนประชากรเพิ่มขึ้น ความหนาแน่นประชากรมีสูงในเขตพื้นที่เมือง แต่จากข้อจำกัดของพื้นที่ในเขตเมืองที่มีจำนวนจำกัดและมีราคาที่ดินที่สูงมาก ดังนั้นจึงเกิดความต้องการพื้นที่ (Spatial Demand) โดยเฉพาะพื้นที่ชนบทชานเมืองซึ่งเป็นพื้นที่ที่มีราคาต่ำกว่าและมีพื้นที่อีกเป็นจำนวนมากพอที่จะพัฒนาได้ เพื่อนำมาจัดสร้างที่อยู่อาศัย พื้นที่เกษตรกรรมชานเมืองจึงลดจำนวนลงอย่างรวดเร็ว

2) ปัจจัยแรงต้าน (Resistant Force) เป็นปัจจัยที่ต้านการพัฒนาที่ไม่เป็นระเบียบเพื่อไม่ให้พื้นที่เกษตรกรรมลดจำนวนลงอย่างรวดเร็ว โดยเฉพาะพื้นที่ที่พัฒนาในลักษณะที่กระจัดกระจาย สิ้นเปลืองงบประมาณในการจัดหาสาธารณูปโภค สาธารณูปการให้แก่พื้นที่ แรงต้านจึงเป็นปัจจัยที่จะควบคุมการพัฒนาให้เป็นไปอย่างเป็นลำดับ ขั้นตอน โดยอาศัย

(1) เจ้าหน้าที่จากรัฐบาล เป็นเจ้าหน้าที่ที่มีบทบาทเกี่ยวข้องกับการควบคุมดูแลพื้นที่ตามพระราชบัญญัติการผังเมือง และจะต้องรักษาระเบียบแบบแผนนโยบายตลอดจนมาตรการอย่างเคร่งครัด เพื่อจัดระบบการใช้ที่ดินให้มีประสิทธิภาพ และเหมาะสมให้เป็นไปตามผังเมืองรวม

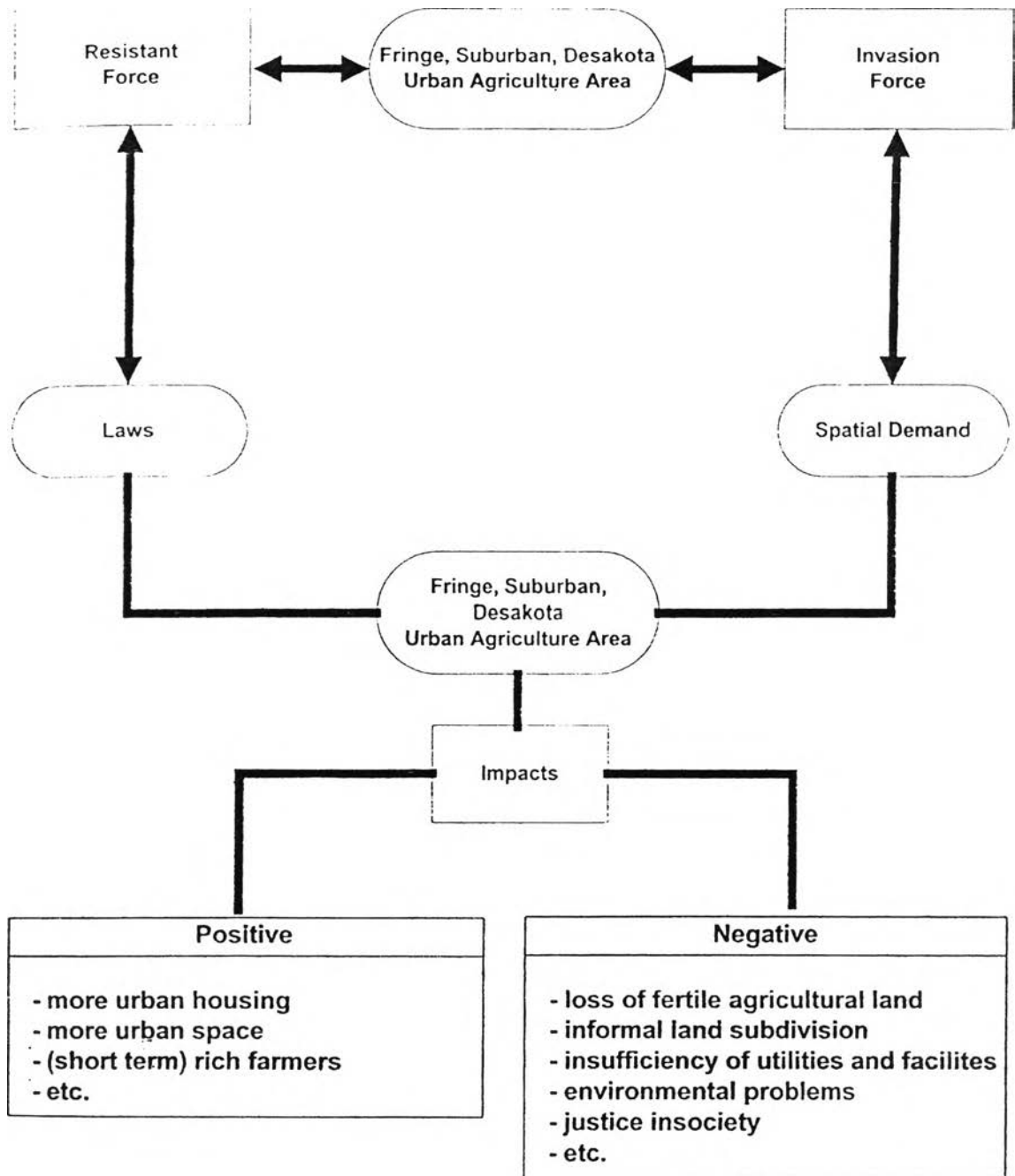
(2) นักวางแผน (Planners) เป็นผู้ศึกษาข้อมูลด้านผังเมืองอย่างละเอียด รวมทั้งศึกษางานวิจัยโครงการพัฒนาต่างๆ เพื่อนำมาประกอบการวางแผนเพื่อให้เกิดประโยชน์สูงสุดทางด้านผังเมือง รวมทั้งการเสนอแนะวิธีและมาตรการเพื่อให้เกิดผลในทางปฏิบัติ

(3) ประชาชนและเกษตรกรผู้เป็นเจ้าของพื้นที่ จะเป็นผู้ที่ต่อต้านการพัฒนาที่ก่อให้เกิดผลเสียต่อส่วนรวมและท้องถิ่น

สำหรับเครื่องมือที่สำคัญซึ่งจะนำมาใช้เป็นปัจจัยแรงต้าน คือ กฎหมาย (Laws) หรือพระราชบัญญัติต่างๆ ที่จะควบคุมดูแลให้เป็นไปตามผังเมือง

อย่างไรก็ดี การพัฒนาในลักษณะที่กระจัดกระจายของพื้นที่เมือง และเกิดการเปลี่ยนแปลงการใช้ที่ดินในพื้นที่ชานเมือง จะส่งผลกระทบต่อวิถีชีวิตของชุมชนต่างๆ กล่าวคือ

ผลกระทบด้านบวก ได้แก่ การเพิ่มของพื้นที่เมือง โดยเฉพาะที่อยู่อาศัย บ้านเรือน การเพิ่มขึ้นของพื้นที่เปิดโล่งเพื่อนันทนาการ นอกจากนี้เกษตรกรเจ้าของที่ดินที่ขายจะมีฐานะดีขึ้นจากการขายที่ดิน แต่เป็นเพียงระยะสั้น



ที่มา : Suwattana Thadaniti, Methodology for the Implementation of Urban Planning in Thailand (Chulalongkorn University, 1996), p.111.

ภาพที่ 2.4.2-1 : Model showing process of agricultural land use conversion

ผลกระทบด้านลบ ได้แก่ การสูญเสียพื้นที่เกษตรที่มีความอุดมสมบูรณ์ การจัดสรรที่ดินนอกระบบที่ขาดสาธารณูปโภคและสาธารณูปการให้แก่พื้นที่จัดสรรนั้น ปัญหาสิ่งแวดล้อมถูกทำลาย ความไม่เท่าเทียมกันในสังคม และปัญหาพื้นที่ถูกละทิ้งไม่ได้ใช้ประโยชน์เป็นจำนวนมาก

## 2.5 แนวความคิดเกี่ยวกับระบบสวนไม้ผล (Orchard System)

Barritt (1989) ได้ให้รายละเอียดว่า ระบบสวนไม้ผล หมายถึง การผสมผสานของปัจจัยในทางพืชสวนทั้งหมด ที่เกี่ยวข้องกับการจัดสร้างสวนและดูแลรักษาต้นไม้ผล ถือเป็นตัวกำหนดแบบแผนที่ชาวสวนไม้ผลจะใช้จัดสร้างและดำเนินงานสวนไม้ผลนั้น ปัจจัยดังกล่าว ได้แก่ พันธุ์ ต้นตอ ความหนาแน่นของต้นไม้ผลต่อหน่วยพื้นที่ การจัดเรียงแถวปลูก ระยะปลูก รูปทรงต้น การตัดแต่งและจัดทรงพุ่ม ระบบค้ำยัน และทักษะการจัดการทั้งหลาย ทั้งนี้เมื่ออธิบายในความหมายของระบบการผลิต จะหมายถึง การจัดปัจจัยการผลิตอย่างเหมาะสมและการจัดกิจกรรมการผลิต ให้มีความสอดคล้องกันเป็นแบบใดแบบหนึ่ง เพื่อให้ได้ผลผลิตมาตามเป้าหมายที่วางไว้ เพื่อให้มีประสิทธิภาพในการผลิตสูงสุด ในสภาพแวดล้อมนั้นๆ (อ้างถึงใน กวีศรี วานิชกุล, 2540)

ปัจจัยที่เกี่ยวข้องกับระบบสวนไม้ผล มีรายละเอียดดังนี้

### 1) ชนิดและพันธุ์ไม้ผล หมายถึง

(1) ชนิดและพันธุ์ของไม้ผลที่ปลูก คือ ชนิดและพันธุ์ของไม้ผลที่ปลูกในสวน จะกำหนดตามชนิดและพันธุ์ที่ปลูกมากที่สุดในส่วน หรือในพื้นที่แต่ละแปลงปลูกของสวนเป็นหลัก ทั้งนี้เนื่องจากชนิดและพันธุ์ของไม้ผลมีส่วนในการกำหนดกิจกรรมการผลิตที่จะต้องดำเนินการ

(2) ชนิดและพันธุ์ของต้นตอและวิธีการขยายพันธุ์ คือชนิดและพันธุ์ของต้นตอที่ใช้มากที่สุดในส่วนและวิธีการขยายพันธุ์หรือการต่อต้านตอกับกิ่งพันธุ์ที่จะมีผลต่อปริมาณและคุณภาพของผลิตรวมทั้งเป็นตัวกำหนดระบบปลูก การจัดการทรงพุ่ม และวิธีการดูแลรักษาด้วย

2) รูปแบบทรงต้น หมายถึง รูปแบบทรงต้นที่กำหนดหรือต้องการ โดยจะพิจารณาจากความสูงของต้น (tree height) รูปทรงของทรงพุ่ม (canopy) ระบบการค้ำยัน (supporting system) และระบบโยงยึดต้นและกิ่งก้าน (trellis system)

3) การจัดรูปแบบสวน ได้แก่ การจัดแผนผังตำแหน่งองค์ประกอบต่างๆ ของสวน สิ่งสำคัญก็คือ ระบบปลูก (planting system) ซึ่งอาจแยกพิจารณาได้เป็น 2 แนวทาง คือ หากพิจารณาในแง่ของระยะปลูกจะประกอบด้วย ระยะระหว่างต้นในแถว (distance between trees in the row) ระยะระหว่างแถว (distance between rows) และความกว้างของช่องระหว่างแถวสำหรับปฏิบัติงานสวน



(drive lane) หรือหากพิจารณาในแง่ความหนาแน่นของการใช้พื้นที่ของต้นไม้ผลในสวน จะประกอบด้วยการใช้ต้นไม้ต่อพื้นที่ (tree per area) และการใช้เนื้อที่หรือปริมาณต่อต้น (area or volume per tree) นอกจากนี้ยังเกี่ยวข้องกับการกำหนดแปลงปลูก เช่น ขนาด รูปทรง ระดับ ทิศทาง และการกำหนดตำแหน่งอาคาร ถนน รั้ว แหล่งน้ำด้วย

4) วิธีการดูแลรักษา หมายถึง กิจกรรมต่างๆ ในการปฏิบัติดูแลรักษาสวนไม้ผล ซึ่งจะได้แก่ การจัดการปัจจัยสภาพแวดล้อม เช่น น้ำ ดิน ปัจจัยทางกายภาพอื่นๆ และปัจจัยทางเคมีและชีววิทยาที่เกี่ยวข้องกับการให้ผลผลิตของพืช ตัวอย่างเช่น การจัดการดิน การชลประทาน การป้องกันกำจัดศัตรูพืช การตัดแต่ง การเก็บเกี่ยว เป็นต้น

Verheij and Coronel (1991) ได้จำแนกระบบการผลิตของไม้ผลเขตร้อน โดยเฉพาะที่อยู่ในเขตเอเชียตะวันออกเฉียงใต้ ออกตามวิวัฒนาการของการผลิต เป็น 5 ระบบย่อยดังนี้ คือ

1) เก็บของป่า ไม้ผลที่ใช้รับประทานได้ในเขตเอเชียตะวันออกเฉียงใต้นั้นมีอยู่ประมาณ 400 ชนิด ในจำนวนนี้กว่า 200 ชนิด ยังเป็นไม้ป่าซึ่งยังไม่มีกรรมนำมาปลูก การเก็บมาขายหรือบริโภคจะนำมาจากป่าเท่านั้น แม้ว่าไม้ผลกลุ่มนี้จะมีคุณค่าทางเศรษฐกิจในแง่การสร้างรายได้ไม่มากนัก แต่การที่มีไม้ผลเหล่านี้อยู่ในป่า ก็จะเป็นประโยชน์ต่อสัตว์ป่า และต่อการอนุรักษ์สภาพแวดล้อมเป็นอย่างมาก

2) กิ่งป่า หรือหัวไร่-ปลายนา ระบบสวนผลไม้ที่ถือว่าเป็นแบบง่ายที่สุด และใกล้เคียงกับสภาพธรรมชาติที่สุด เป็นการนำเอาเมล็ดของไม้ผลมาเพาะปลูกบนพื้นที่ที่หักร้างทางพงใหม่ๆ ชนิดของไม้ผลที่ปลูกในระบบนี้ก็จะเป็นไม้ผลที่รู้จักกันดีในแต่ละท้องถิ่น เช่น มะม่วง มะพร้าว ขนุน ตาล เป็นต้น วัตถุประสงค์ของการผลิตแบบนี้อยู่ที่การใช้บริโภคเป็นหลัก หากมีผลผลิตส่วนเกินก็จะนำออกขายบ้าง

3) สวนหลังบ้าน (Home-garden) ซึ่งเป็นระบบที่เกษตรกรส่วนใหญ่ในแถบตะวันออกเฉียงใต้นิยมปฏิบัติ ไม้ผลส่วนใหญ่แทบทุกชนิดจะปลูกในระบบนี้ ระบบสวนหลังบ้านนี้มีวัตถุประสงค์ให้ผลิตผลเพื่อบริโภคในครอบครัวและหมู่ญาติมิตรเป็นอันดับแรกเช่นกัน เมื่อมีผลผลิตมากเกินพอจึงนำออกขายเป็นรายได้ ดังนั้นสวนประเภทนี้จึงมักปลูกไม้ผลละเล้ากันหลากหลายชนิดตามความชอบส่วนตัว หรือความสามารถในการให้ผลผลิต ผลผลิตที่ได้จากระบบสวนแบบนี้ยังคงค่อนข้างต่ำ เพราะยังไม่มีกิจกรรมการดูแลรักษาตามหลักวิชาการ หรือใช้เทคโนโลยีสมัยใหม่เข้าร่วม โดยเฉลี่ยให้ผลผลิตประมาณ 0.5 - 1.5 ตันต่อไร่

4) สวนไม้ผล (Orchard) ซึ่งมีการปฏิบัติแบบการค้าอย่างจริงจัง พื้นที่สวนที่ใช้ทำสวนแบบนี้จะอยู่ในพื้นที่ที่ใกล้เขตเมืองใหญ่ในประเทศที่การคมนาคมยังไม่ดีพอ เนื่องจากอยู่ใกล้ตลาด มีความต้องการผลิตผลมากและขายได้ราคาดี แต่ในประเทศที่การคมนาคมดีพอ พื้นที่ผลิตผลไม้ด้วยระบบสวนไม้ผลจะกระจายห่างจากเมืองใหญ่ไปอยู่ในเขตที่มีภูมิประเทศและภูมิอากาศที่เหมาะสม และ

ขนส่งสู่ตลาดกลางได้สะดวก แม้ว่าปัจจุบันสวนระบบนี้จะมีเพิ่มมากขึ้นเรื่อยๆ แต่ก็ไม่สามารถพัฒนาขึ้นไปในระดับสูง เนื่องจากขาดแคลนที่ดิน ต้องใช้เงินลงทุนสูง ให้ผลตอบแทนช้าและผลผลิตยังไม่สม่ำเสมอแน่นอน ระบบสวนไม้ผลแบบนี้ยังอาจจำแนกย่อยออกเป็น 2 ระดับ คือ

(1) สวนไม้ผลขนาดเล็ก มีวัตถุประสงค์เพื่อปลูกเป็นการค้าสำหรับขายผลผลิตในตลาดท้องถิ่น มีพื้นที่สวนประมาณ 1 - 10 ไร่ ใช้แรงงานในครอบครัวเป็นหลัก ไม่มีเครื่องจักรกล หรือมีเฉพาะที่จำเป็น เช่น เครื่องสูบน้ำ เป็นต้น

(2) สวนไม้ผลขนาดใหญ่ มีวัตถุประสงค์เพื่อปลูกเป็นการค้าสำหรับตลาดกลางภายในประเทศ และ/หรือส่งผลผลิตเข้าสู่โรงงานอุตสาหกรรมแปรรูปขนาดเล็กภายในประเทศ โดยทั่วไปเป็นพื้นที่สวนที่มีขนาดพื้นที่ประมาณ 10 - 100 ไร่ มีการจ้างแรงงาน ใช้เครื่องจักรกลขนาดเล็ก ใช้เทคโนโลยีการผลิตระดับปานกลาง ดำเนินงานโดยครอบครัวเกษตรกร ผลผลิตจากสวนในระบบนี้โดยเฉลี่ยประมาณ 1.5 - 4 ตัน/ไร่

5) สวนไม้ผลแบบอุตสาหกรรม (Plantation) โดยทั่วไปจะใช้พื้นที่ตั้งแต่ 300 ไร่ขึ้นไป มีกระบวนการจัดการจากศูนย์กลาง เชื่อมโยงระบบการผลิตต่างๆ เข้าด้วยกัน มีการจัดโครงสร้างที่สอดคล้องกันเพื่อให้ได้ผลกำไรสูงสุด และมักผลิตผลไม้ในลักษณะเป็นการค้าเพื่อส่งออก แต่การดำเนินกิจการสวนในระบบนี้มีข้อจำกัดหลายประการ โดยเฉพาะการลงทุนต่างๆ ทั้งการใช้เทคโนโลยีและเครื่องจักรระดับสูง ใช้แรงงานเป็นจำนวนมาก การมีระบบการขนส่งที่ดี มีตลาดหรือโรงงานอุตสาหกรรมรองรับแน่นอน นอกจากนี้ชนิดของไม้ผลที่ปลูกจะต้องให้ผลตอบแทนเร็ว ให้ผลผลิตสูงและสม่ำเสมอ มีต้นขนาดเล็กเพื่อให้ดูแลรักษาและเก็บเกี่ยวผลได้ง่าย เช่น สับปะรด และกล้วย อย่างไรก็ตามด้วยการพัฒนาเทคโนโลยี ระบบปลูกและชนิดพันธุ์ไม้ผลที่ดำเนินการอยู่ในปัจจุบัน มีแนวโน้มว่าอาจมีไม้ผลเขตร้อนอีกหลายชนิดที่สามารถปลูกในระบบสวนไม้ผลแบบอุตสาหกรรมได้ เช่น ฝรั่ง มะละกอ มะเฟือง มะม่วง เป็นต้น

## 2.6 แนวความคิดเกี่ยวกับการวางแผนพัฒนาชุมชน

### 2.6.1 ความหมายของการพัฒนา

THE OXFORD UNIVERSAL DICTIONARY (1968:495) ได้ให้ความหมายของคำว่า "Development" ไว้ว่า "Evolution, the production of a natural force, energy or new form of matter" กล่าวคือ "การพัฒนา" หมายถึง "พัฒนาการที่เกิดจากแรงกระทำให้เกิดการเปลี่ยนแปลงที่ดีขึ้น"

พจนานุกรมราชบัณฑิตยสถาน (2525:653) ให้ความหมายคำว่า “พัฒนา” ไว้ว่า “การเปลี่ยนแปลงให้ดีขึ้น”

ส่วน World Commission on Environment and Development (WCED) ได้ให้คำนิยาม “การพัฒนาที่ยั่งยืน” (Sustainable Development) คือ “การพัฒนาที่ตอบสนองความต้องการในชนรุ่นปัจจุบันโดยไม่ทำลายโอกาสของชนรุ่นอนาคตในการสนองความต้องการของตนเอง” (Development that meets the needs of the present without compromising the ability of future generations to meet their own need) โดยมีหลักการพัฒนาที่ยั่งยืนอยู่ที่การมีส่วนร่วม (Participation) ของประชาชนด้วยการเปลี่ยนแปลงโครงสร้างทางเศรษฐกิจ สังคม และการสร้างจริยธรรมที่ดี

## 2.6.2 แนวทางการวางแผนพัฒนาชุมชน

ขวัญสุวรรณ อติโพธิ และดุษฎี ทายตะคุ (2539) ได้เสนอแนวทางการวางแผนพัฒนาชุมชน โดยอาศัยกระบวนการทางผังเมือง (Planning Process) ซึ่งสามารถแบ่งได้เป็น 2 ขั้นตอน คือ

ขั้นตอนที่ 1 การวิเคราะห์ชุมชน (Community Analysis) ประกอบไปด้วย

1.1) การศึกษาองค์ประกอบหรือโครงสร้างของชุมชน เพื่อการจำแนกหรือแยกแยะชุมชนออกเป็นส่วนย่อยๆ

1.2) การประเมินคุณค่าองค์ประกอบของชุมชน

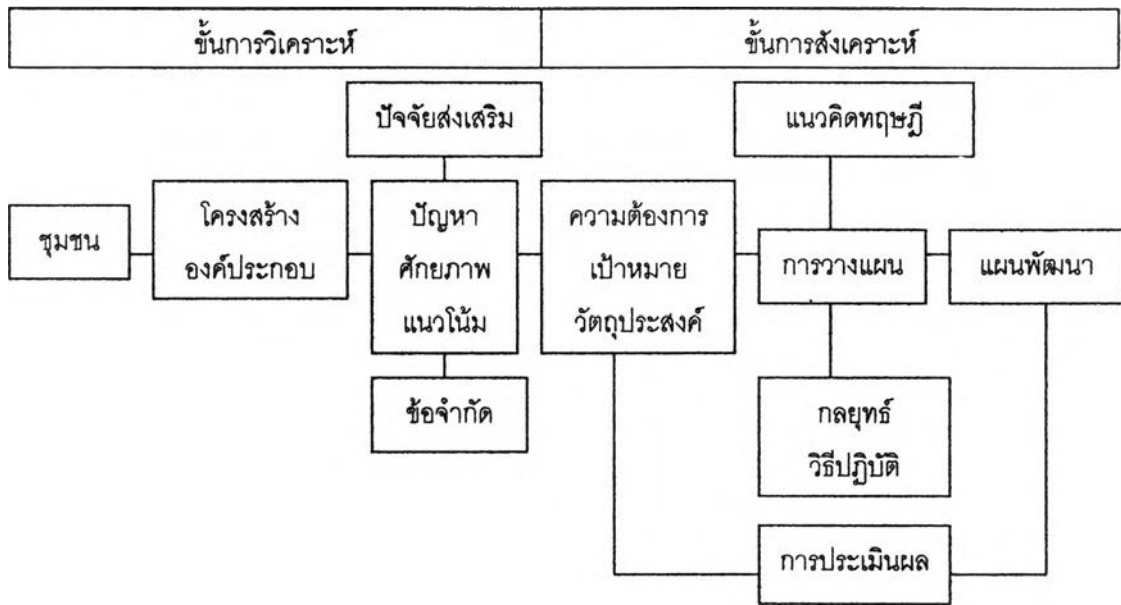
1.3) การวิเคราะห์เพื่อระบุแนวโน้ม ศักยภาพ และข้อจำกัดในการพัฒนา

ขั้นตอนที่ 2 การสังเคราะห์แผนพัฒนา (Planning Synthesis) ประกอบไปด้วย

2.1) การกำหนดเป้าหมายและวัตถุประสงค์ในการพัฒนา

2.2) การกำหนดแนวทางการพัฒนา โดยอาศัยแนวคิดและวิธีการทางผังเมือง

2.3) การประเมินแผนพัฒนา เพื่อนำไปสู่การกำหนดเป้าหมาย และวัตถุประสงค์ในการวางแผนพัฒนาให้สอดคล้องกับสถานการณ์ในปัจจุบันและอนาคต



ที่มา : เอกสารประกอบการสอนวิชาการศึกษาชุมชนเพื่อการวางแผน , หน้า 4

ภาพที่ 2.6.2-1 แนวทางการวางแผนพัฒนาชุมชน

### 2.6.3 แนวทางการวางแผนเพื่อการพัฒนาที่ยั่งยืน

Philip R. Berke and Maria Manta Conroy (2000) สรุปหลักการพื้นฐานของการพัฒนาที่ยั่งยืนไว้ดังนี้

1) ความกลมกลืนกับธรรมชาติ (Harmony with Nature)

การใช้ที่ดินและการพัฒนาต่างๆ จะต้องสอดคล้องและส่งเสริมวงจรชีวิตของระบบนิเวศนิเวศนิเวศมากกว่าที่จะเปลี่ยนแปลงระบบนิเวศให้เข้ากับชุมชน กิจกรรมต่างๆ ที่เกิดขึ้นจะต้องเคารพและรักษาความหลากหลายทางชีวภาพ ซึ่งเป็นทรัพยากรธรรมชาติที่สำคัญ

2) สิ่งแวดล้อมน่าอยู่ (Livable Built Environment)

สถานที่ รูปร่าง สัดส่วน ความหนาแน่น ความหลากหลาย และคุณภาพของการพัฒนาจะต้องทำให้เกิดความเหมาะสมระหว่างคนกับเมือง และตรงกับความต้องการของคน นอกจากนี้ยังต้องส่งเสริม Sense of Place โดยการรักษาลักษณะเด่นทางกายภาพและเอกลักษณ์ที่สำคัญของชุมชน

### 3) เศรษฐกิจชุมชน (Place-base Economy)

เศรษฐกิจของชุมชนควรดำเนินไปภายใต้ข้อจำกัดของระบบธรรมชาติ และต้องไม่เป็นที่เหตุให้ทรัพยากรธรรมชาติเสื่อมลง ของเสียจะต้องไม่เกิดขึ้นมากกว่าที่ธรรมชาติกำจัดได้ เศรษฐกิจชุมชนควรสร้างสิ่งแวดล้อมที่สอดคล้องกับความต้องการของชุมชน มีความหลากหลายของผู้คน และที่อยู่อาศัย ตลอดจนโครงสร้างพื้นฐานต่างๆ เพื่อที่จะทำให้ชุมชนมีชีวิตชีวาและมีกิจกรรมทางเศรษฐกิจที่มีประสิทธิภาพ

### 4) ความเสมอภาค (Equity)

รูปแบบการใช้ที่ดินจะต้องให้ความสำคัญและช่วยพัฒนาสภาพความเป็นอยู่ของผู้มีรายได้น้อย และต้องไม่กีดกันหรือริดรอนสิทธิพวกเขาออกจากความต้องการพื้นฐานทางสภาพแวดล้อมที่ดี และความมีเกียรติทางสังคม ทั้งนี้การสร้างความเท่าเทียมในการเข้าถึงทางสังคมมีความสำคัญอย่างยิ่งในการขจัดความยากจน

### 5) ผู้ทำลายเป็นผู้จ่าย (Polluters Pay)

ผู้ที่สร้างมลพิษหรือของเสียให้กับสิ่งแวดล้อม จะต้องเป็นผู้รับผิดชอบค่าใช้จ่ายในการกำจัดมลพิษหรืออันตรายที่เกิดขึ้น โดยชุมชนส่วนรวมจะดูแลในเรื่องนี้

### 6) ความรับผิดชอบระหว่างชุมชน (Responsible Regionalism)

แต่ละชุมชนจะต้องไม่รบกวนหรือสร้างความเดือดร้อนให้กับชุมชนอื่น ทั้งนี้ทุกชุมชนจะต้องมีความรับผิดชอบในผลการกระทำของตนเอง ไม่ว่าจะเป็นอย่างเสียหรือมลพิษต่างๆ

นอกจากนี้การกระจายทรัพยากร ผลประโยชน์จากการพัฒนาอย่างเป็นธรรมและเท่าเทียมทั่วถึง การคำนึงถึงความต้องการ ผลประโยชน์ของคนรุ่นหลัง และการพิจารณาถึงความสามารถในการรองรับของธรรมชาติ ล้วนเป็นหลักการที่สำคัญในการพัฒนาที่ยั่งยืน

หลักการที่สำคัญอีกประการหนึ่งของการพัฒนาที่ยั่งยืน คือ การมีส่วนร่วมของประชาชน (Public Participation) โดยเฉพาะการเข้ามามีส่วนร่วมในการตัดสินใจและการจัดการนโยบายหรือโครงการที่เกี่ยวข้องกับชุมชน

#### 2.6.4 การมีส่วนร่วมของประชาชนในการพัฒนาเมือง (People Participation in Urban Development)

สุวัฒนา ธาดานิติ (2543) กล่าวไว้ว่า กระบวนการมีส่วนร่วมของประชาชน อาจแบ่งได้เป็น

1) การมีส่วนร่วมในการวางแผน (Participation in Planning) คือ การมีส่วนร่วมในการวิเคราะห์ปัญหา กำหนดลำดับความสำคัญ ตั้งเป้าหมาย กำหนดแนวทางดำเนินการ ติดตาม ประเมินผล และตัดสินใจ

2) การมีส่วนร่วมในการดำเนินกิจกรรม (Participation in Implementation) ประกอบด้วย การสนับสนุนด้านทรัพยากรและการประสานความร่วมมือ

3) การมีส่วนร่วมในการใช้ประโยชน์ (Participation in Utilization) คือ การนำเอากิจกรรมมาใช้ให้เกิดประโยชน์ได้ ซึ่งเป็นการเพิ่มระดับของการพึ่งตนเองและความคุมทางสังคม

4) การมีส่วนร่วมในการได้รับประโยชน์ (Participation in Benefit Sharing) คือ การแจกจ่ายผลประโยชน์การพัฒนาอย่างยุติธรรม

5) การมีส่วนร่วมในการประเมินผล (Participation in Evaluation) เพื่อประชาชนในชุมชนจะได้ทราบถึงปัญหา อุปสรรคต่างๆ เพื่อร่วมกันดำเนินการหาทางแก้ไขต่อไป

#### 2.6.5 แนวทางการออกแบบและการวางผังเมืองที่ดี

Lynch (1981) ทำการวิเคราะห์รูปแบบการตั้งถิ่นฐานอันเกิดจากการจัดตั้งและการปรับแต่งของพื้นที่ว่างสำหรับการประกอบกิจกรรมของมนุษย์ โดยได้แบ่งมิติต่างๆ เพื่อเป็นเครื่องมือในการวัดคุณภาพในการตั้งถิ่นฐาน (Settlement Quality) ที่ดี ดังนี้

1) ความสามารถในการดำรงชีวิต (Vitality) หมายถึง ความสามารถในการตั้งถิ่นฐาน โดยสามารถตอบสนองความต้องการและความจำเป็นต่างๆ ทางชีวภาพ และความสามารถด้านต่างๆ ของความเป็นมนุษย์ ตลอดจนสิ่งมีชีวิตอื่นๆ ด้วยการพิจารณาส่วนประกอบย่อย อันได้แก่

ความพอเพียง (Sustenance) คือ ระดับความพอเพียงในปัจจุบัน 4 พลังงาน น้ำ อากาศ และการกำจัดกากของเสีย เพื่อการตั้งถิ่นฐาน

ความปลอดภัย (Safety) คือ ความสามารถในการควบคุมการตั้งถิ่นฐานให้ปราศจากอันตราย

ความสอดคล้องกลมกลืน (Consonance) คือ ความสามารถในการจัดวางพื้นที่ใช้สอยเพื่อตอบสนองความต้องการทางร่างกายของมนุษย์ เช่น การรักษาอุณหภูมิภายในร่างกาย การเคลื่อนไหวด้วยการเดินเล่น การพักผ่อนและนอนหลับ ซึ่งต่างเกี่ยวข้องกับประสาทสัมผัสทั้ง 5

2) ความรู้สึกสัมผัส (Sense) หมายถึง ระดับของความชัดเจนในการรับรู้และกำหนดรูปร่างโครงสร้างได้ตามบทบาทและคุณภาพของรูปทรง และลักษณะเฉพาะในสภาพการตั้งถิ่นฐานสิ่งแวดล้อม ซึ่งมีหลายระดับ อาทิเช่น

ลักษณะเฉพาะหรือความรู้สึกของสถานที่ (Identity, Sense of Place) หรือการสร้าง ความหมายที่เป็นพิเศษเฉพาะต่อเหตุการณ์ หรือการสร้างความคุ้นเคยหรือการรำลึกได้ต่อสถานที่

โครงสร้าง (Structure) หรือความรู้สึกบางสิ่งบางอย่างซึ่งสามารถกำหนดรูปแบบบอกทิศทางและอ้างอิงได้ เช่น ที่หมายตา (Landmark) เวลา เส้นทาง เป็นต้น

ความทับซ้อนกัน (Congruence) หรือความสัมพันธ์กันอย่างแน่นหนาของโครงสร้างทางกายภาพและโครงสร้างทางสังคม เช่น ความเหมาะสมของอาคารพักอาศัยในเขตย่านพักอาศัยที่มีพื้นที่เพียงพอสำหรับกิจกรรมที่หลากหลายของผู้คน

ความโปร่งใส หรือความใกล้ชิด (Transparency or Immediacy) หรือระดับความชัดเจนในการรับรู้ถึงลักษณะเฉพาะทางสังคม วัฒนธรรม และกิจกรรมที่ผูกพันกับธรรมชาติภายในพื้นที่ ซึ่งเป็นกระบวนการที่ปรากฏอยู่ในการตั้งถิ่นฐานนั้นๆ เช่น การพิจารณาชีวิตการทำงานของคนในเมือง เป็นต้น

ความง่ายในการอ่านออก (Legibility) หรือระดับของความสามารถในการทำความเข้าใจกระบวนการติดต่อสื่อสารของผู้คนภายในเมืองผ่านสัญลักษณ์ทางกายภาพที่สะท้อนถึงความ เป็นชุมชน

3) ความพอดี (Fit) หมายถึง ระดับของความเหมาะสมระหว่างพื้นที่ว่างใช้สอยเพื่อการตั้งถิ่นฐานกับรูปแบบชั่วคราวของกิจกรรมหรือพฤติกรรมทั้งหมดของคนที่พักอาศัยในบริเวณดังกล่าวที่เกิดขึ้น โดยจะต้องใช้การวิเคราะห์ทั้งในเชิงปริมาณและเชิงคุณภาพ เพื่อหาระดับความพอดี ด้วยการรักษาความแตกต่างหลากหลายของกลุ่มคนที่มีพฤติกรรมหรือวัฒนธรรมที่แตกต่างกัน หรือมีการดัดแปลงสถานที่ให้มีความยืดหยุ่นเหมาะสมกับกลุ่มของผู้ใช้ หากเกิดความไม่เหมาะสมกัน (Mismatches)

4) การเข้าถึง (Access) หมายถึง ระดับความสามารถที่บุคคลหนึ่งจะเดินทางไปมาหาสู่อีกบุคคลหนึ่ง ซึ่งรวมถึงเส้นทางการคมนาคมขนส่ง ช่องทางการติดต่อสื่อสารในการเข้าถึงทรัพยากรธรรมชาติ กิจกรรมของมนุษย์หรือสังคม ข้อมูลข่าวสารต่างๆ หรือสถานที่ต่างๆ ตามความต้องการ คุณภาพ และความหลากหลายตามการรับรู้ของแต่ละบุคคล

แต่เนื่องจากการเข้าถึงจะมีต้นทุนราคาหรือค่าใช้จ่ายเสมอ ทำให้ความสามารถในการเข้าถึงจะมีความแตกต่างกันตามกลุ่มอายุ เพศ และสถานะทางสังคม นอกจากนี้การวิเคราะห์สภาพการเข้าถึงจะต้องพิจารณาถึงความหลากหลายควบคู่ไปกับปริมาณของช่องทางการติดต่อสื่อสาร เช่น ถนน (Street) เช่นเดียวกับพื้นที่ว่างสำหรับมนุษย์ (Human Space) ซึ่งอาจเป็นแหล่งนันทนาการหรืออำนวยความสะดวกต่อการพักผ่อนของคนในเมือง แต่ทั้งนี้จะต้องพิจารณาถึงความเป็นส่วนตัวภายในบ้านและความเป็นสาธารณะตามสิทธิทางกฎหมายและบรรทัดฐานของสังคมด้วย

5) การควบคุม (Control) หมายถึง ระดับของการควบคุมที่เกี่ยวข้องกับการใช้พื้นที่ว่าง หรือการเข้าถึงสถานที่ต่างๆ เช่น การกำหนดเขตแดนของพื้นที่ชุมชนหรือขอบเขตพื้นที่เมืองในรูปแบบป้ายสัญญาณหรือสัญลักษณ์ ตลอดจนการซ่อมแซม การปรับปรุง หรือการแก้ปัญหาที่เกิดขึ้น เช่น สภาพการจราจรติดขัดในเมือง สิ่งต่างๆ เหล่านี้จะต้องถูกควบคุมโดยประชาชนซึ่งเป็นผู้ใช้ ผู้ที่ทำงาน หรือผู้ที่พักอาศัยภายในเมือง

นอกจากนี้ยังมีเงื่อนไขภายในองค์ประกอบทั้ง 5 ซึ่งจะต้องพิจารณาไปพร้อมๆ กัน คือ ความมีประสิทธิภาพ (Efficiency) และความยุติธรรม (Justice) เพื่อให้เกิดคุณภาพชีวิตที่ดีในการตั้งถิ่นฐานเพิ่มมากขึ้น

#### 2.6.6 แนวทางการออกแบบวางแผนพัฒนาชุมชนตามแนวความคิด New Urbanism

Katz (1994) มีความเห็นว่า ส่วนต่างๆ ของสังคมทั้งในเมืองและชานเมือง ควรได้รับการมองเป็น “หนึ่งเดียว” กับสภาพแวดล้อมธรรมชาติและระบบนิเวศวิทยา เมืองควรได้รับการออกแบบในลักษณะเดียวกันกับการออกแบบในระดับชุมชนหรือละแวกบ้าน (neighborhoods) โดยมีขอบเขตควบคู่ไปกับการเจริญเติบโตของเมือง และเน้นการใช้เกณฑ์การออกแบบการตั้งถิ่นฐานแบบพื้นถิ่น (vernacular settlements) หรือชุมชนเชิงประเพณีในยุคสมัยก่อนการกำเนิดยานยนต์ (traditional pre-automotive precepts of community design)

การออกแบบและการวางผังที่โล่งสาธารณะ (public open space) สำหรับชุมชนซึ่งสะท้อนคุณค่าของชีวิตในเมืองเล็กนั้นควรเป็น “การพัฒนาโดยการสร้างสรรค์ที่ว่าง” (space-making development) มากกว่าที่จะเป็น “การพัฒนาเพื่อเข้าครอบครองที่ว่าง” (space-occupying development) กล่าวคือ สถานที่โล่งสาธารณะควรจะถูกสร้างขึ้นทั้งในรูปแบบของสวนสาธารณะ สนามเด็กเล่น และแม้แต่ถนนและทางเท้าที่เอื้ออำนวยให้ผู้คนในละแวกบ้านสามารถมารวมตัวกันเพื่อ



พักผ่อนหย่อนใจ ทำกิจกรรมร่วมกัน และเป็นพื้นที่สำหรับใช้งานสาธารณะต่างๆ ซึ่งเป็นส่วนหนึ่งที่ช่วยส่งเสริมให้ผู้ที่อยู่อาศัยมีสำนึกในความเป็นชุมชนที่เข้มแข็งขึ้นได้

New Urbanism เชื่อว่าการวางแผนการใช้ที่ดินที่ดีที่สุด ก็คือ การใช้ที่ดินแบบผสมผสาน (mixed uses) กล่าวคือ การพยายามออกแบบและวางแผนให้สถานที่สำหรับทำงาน ค้าขาย เล่น นอน และใช้ชีวิตในเมืองนั้นเป็นไปอย่างใกล้ชิดและประสานสอดคล้องกัน ทั้งการพัฒนาชุมชนใหม่และการฟื้นฟูชุมชนเก่า โดยให้ความสำคัญในการเข้าถึงและการแก้ไขปัญหาความหนาแน่นต่ำที่แพร่ขยายตัวของย่านชานเมือง (suburban sprawl community) ตั้งแต่ในระดับภูมิภาคไปจนถึงระดับอาคาร (region, metropolis, city, town, neighborhood, district, corridor, block, street, building)

### 2.6.7 แนวทางการอนุรักษ์และพัฒนาารดกทางวัฒนธรรมของเมือง

Leanne (1999) ได้เสนอแนวความคิดทางการอนุรักษ์และพัฒนาารดกทางวัฒนธรรมของเมือง โดยให้ชุมชนเมืองในปัจจุบันตระหนักถึงความสำคัญของวัฒนธรรมในการดำรงชีวิตเช่นเดียวกับวัฒนธรรมด้านอาคาร และตระหนักถึงความสำคัญของอาคารบ้านเรือนร่วมสมัยเช่นเดียวกับโบราณสถานในฐานะเป็นส่วนหนึ่งของวัฒนธรรมเมือง ซึ่งคำจำกัดความของวัฒนธรรมในภาพกว้าง หมายรวมถึง

- 1) สิ่งแวดล้อมอาคารสถานที่
- 2) สิ่งที่มีได้มีอายุยืนยาว เช่น อาหาร งานนักชดถุภษ การพอนร่า
- 3) สิ่งที่ต้องยาก เช่น การดำรงชีวิตประจำวัน สภาวะอากาศที่แวดล้อม

นอกจากนี้ วัฒนธรรม คือ องค์รวมของลักษณะเด่นทางจิตวิญญาณ ทางวัตถุ ทางสติปัญญา และความรู้สึกที่แสดงลักษณะของสังคมหรือกลุ่มสังคม หมายรวมไม่เฉพาะแต่เพียงศิลปะและตัวอักษร แต่รวมทั้งการดำรงชีวิต สิทธิขั้นพื้นฐานความเป็นมนุษย์ ระบบคุณค่า ประเพณี และความเชื่อ

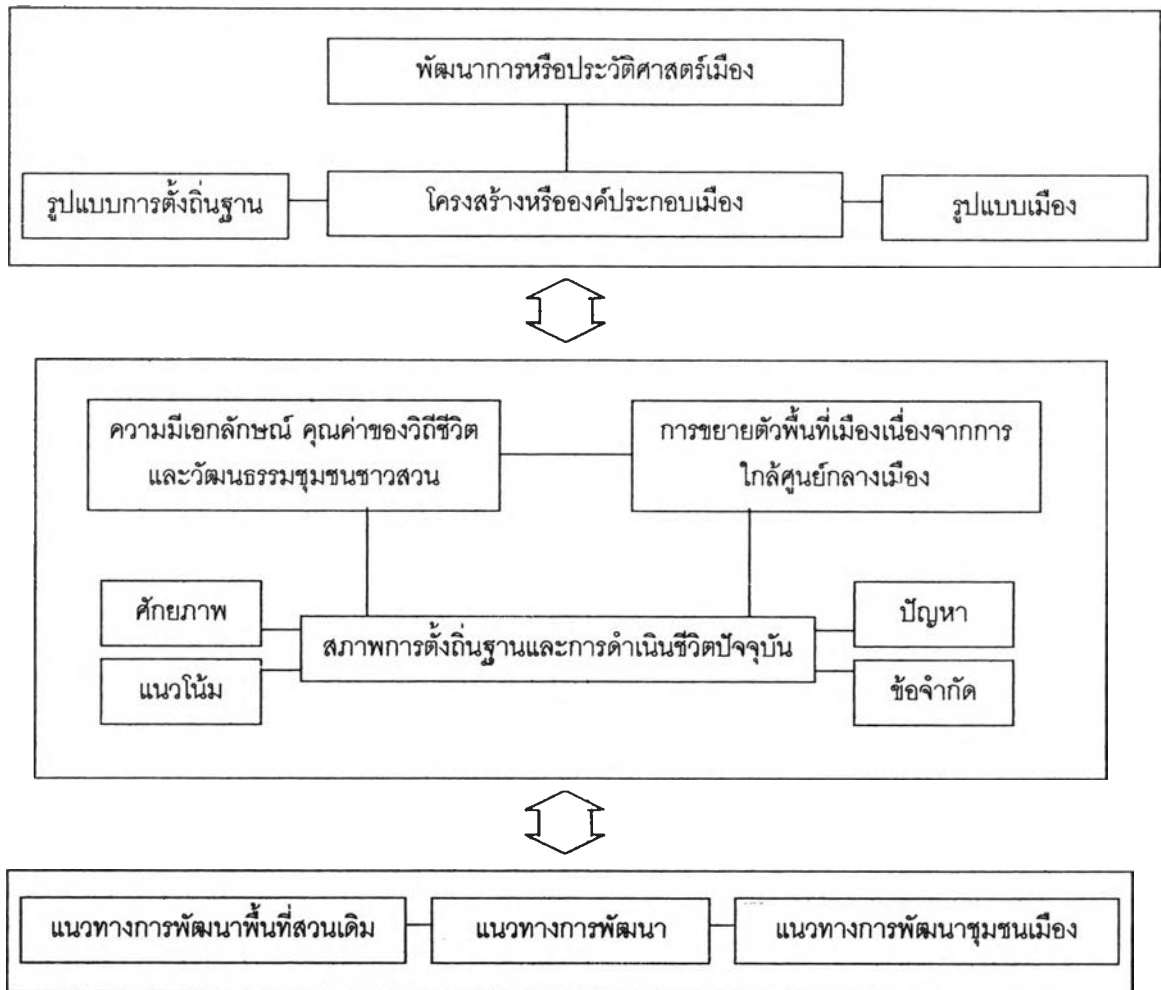
การสนับสนุน การรักษาและสร้างชีวิตชีวาให้แก่วัฒนธรรมของเมือง จะก่อให้เกิดผลประโยชน์มากมายต่อชุมชนท้องถิ่น ผลประโยชน์สำคัญ คือ เอกลักษณะและการเป็นเจ้าของวัฒนธรรมและอดีตของตนเอง ผลประโยชน์รองลงมาจะอยู่ในรูปของชุมชนแห่งการเรียนรู้ มีความสร้างสรรค์ และมีชีวิตชีวา นอกจากนั้นยังเพิ่มการจ้างงานและรายได้ ด้วยการเพิ่มกิจกรรมทางเศรษฐกิจที่เกี่ยวข้องกับวิทยาการ การท่องเที่ยว และผู้อพยพที่แสวงหาความสุขสบาย ฯลฯ ชุมชน

ทั้งหมดของไทยควรจะทำรายชื่อและประเมินสินทรัพย์ด้านวัฒนธรรมของตน ชุมชนบางแห่งที่ได้รับ การสนับสนุนจากส่วนท้องถิ่น อาจเก็บผลประโยชน์เชิงรุกในกิจการเกี่ยวกับประเพณีดั้งเดิมและความ มีชีวิตชีวาของเมือง เรื่องสำคัญที่สุดคือจะต้องมีการรักษาและการบริหารการใช้ประโยชน์และกิจกรรม วัฒนธรรมของท้องถิ่นที่ไม่ให้เกินความสามารถในการรองรับ (Carrying Capacity) ของสินทรัพย์นั้น

## 2.7 กรอบแนวคิดในการศึกษา

สำหรับกรอบแนวคิดเพื่อการศึกษาครั้งนี้ จะเห็นได้ว่า แนวทางการพัฒนาพื้นที่สวนเดิมฝั่ง ธนบุรีและพื้นที่ชุมชนเมืองคลองบางขุนเทียน เขตจอมทองที่มีความสัมพันธ์สมดุระหว่างลักษณะ กายภาพ เศรษฐกิจ สังคม วัฒนธรรม วิถีชีวิต ทรัพยากรธรรมชาติและสิ่งแวดล้อม จะต้องเกิดจาก ความเข้าใจพื้นฐานที่สำคัญที่เกี่ยวข้องกับพัฒนาการของเมืองซึ่งจะสะท้อนให้เห็นความสำคัญและ รากฐานของประวัติความเป็นมาที่ภาคภูมิใจของชุมชน นอกจากนี้จะยังเกิดการค้นพบรูปแบบการตั้ง ถิ่นฐานเดิม และย่านหรือชุมชนขนาดเล็กที่มีภาพลักษณ์และเอกลักษณ์ของความเป็นท้องถิ่นแบบ ชุมชนริมน้ำและชุมชนชาวสวน ซึ่งเมื่อเปรียบเทียบกับรูปแบบเมืองปัจจุบัน จะทำให้เห็นภาพของ โครงสร้างและองค์ประกอบของเมืองที่เปลี่ยนแปลงไป ซึ่งจะถือเป็นปัจจัยที่มีผลต่อสภาพการตั้งถิ่น ฐานและดำเนินชีวิตของผู้คนและชุมชน ในขณะที่การเปลี่ยนแปลงบทบาทและฐานะของเมือง กรุงเทพมหานคร และการอยู่ในพื้นที่ใกล้ศูนย์กลางเมืองของพื้นที่ฝั่งธนบุรี ก็ทำให้การขยายตัวของ พื้นที่เมืองอย่างกระจาดกระจายได้รวดเร็ว เงื่อนไขเหล่านี้จำเป็นต้องคำนึงถึงและพิจารณาร่วมกัน อย่างเชื่อมโยงและรอบด้าน เพื่อให้เกิดการวางแผนและกำหนดรูปแบบการพัฒนาที่เหมาะสมและ เป็นไปได้ในพื้นที่ฝั่งธนบุรีและพื้นที่ชุมชนเมืองคลองบางขุนเทียน เขตจอมทอง ทั้งในส่วนของที่ เกี่ยวข้อง กับแนวทางการพัฒนาพื้นที่สวนเดิม และแนวทางการพัฒนาชุมชนเมืองเพื่อป้องกันการรุกรานพื้นที่ เมืองในพื้นที่สวน

กรอบแนวคิดที่กล่าวข้างต้น อาจพิจารณาได้ชัดเจนยิ่งขึ้นด้วยการสะท้อนออกมาเป็นแผนภูมิ ดังนี้



แผนภูมิ 2.7-1 แสดงกรอบแนวความคิดในการศึกษา