

บทที่ 6

บทสรุปและข้อเสนอแนะ

จากการศึกษาข้อมูลต่างๆ ทั้งทางด้านเกษตรกรรมและอุตสาหกรรม ทำให้สามารถสรุปความสำคัญ ศักยภาพและทราบถึงสภาพปัญหาของพื้นที่ทางด้านเกษตรกรรมและอุตสาหกรรม และนำมาสรุปเป็นเป้าหมาย ข้อเสนอแนะในการวางแผนการใช้ที่ดิน แนวทางการพัฒนาพื้นที่ศึกษา และมาตรการในการปฏิบัติงาน โดยแต่ละหัวข้อมีรายละเอียดดังนี้

6.1 ความสำคัญของภาคเกษตรกรรมและภาคอุตสาหกรรม

ความสำคัญของภาคเกษตรกรรม

อำเภอสามพรานเป็นอำเภอที่มีสภาพพื้นที่เกษตรกรรมที่มีความอุดมสมบูรณ์ที่สุดผืนหนึ่งของประเทศไทย เนื่องจากมีความอุดมสมบูรณ์ทั้งในด้านของแหล่งน้ำ และคุณภาพของดิน จึงทำให้อำเภอสามพรานมีชื่อเสียงไปทั่วประเทศในการปลูกผลไม้ เพราะเป็นเขตที่มีการทำสวนผลไม้ที่มีรสชาติดี มีคุณภาพ เป็นที่กล่าวขานกันมานาน ผลผลิตมีชื่อเสียงและยังมีพืชเศรษฐกิจที่สำคัญ เช่น องุ่น มะม่วง ฝรั่ง ลิ้มโอ ชมพู มะพร้าว น้ำหอม ตลอดจนไม้ดอกไม้ประดับ ได้แก่ กัลยไม้ ซึ่งพืชเศรษฐกิจเหล่านี้ได้สร้างมูลค่าและรายได้ให้กับอำเภอสามพรานและเกษตรกรในพื้นที่ จึงกล่าวได้ว่าภาคเกษตรกรรมของอำเภอสามพราน ยังคงเป็นแหล่งรายได้ แหล่งอาชีพ และแหล่งจ้างงานที่สำคัญของอำเภอสามพราน และเนื่องจากอำเภอสามพรานอยู่ใกล้กรุงเทพมหานคร จึงทำให้พื้นที่เกษตรกรรมของอำเภอสามพราน เป็นแหล่งผลิตอาหารที่ใกล้เมืองที่สุด สามารถตอบสนองเมืองได้อย่างรวดเร็ว เนื่องจากระยะระหว่างแหล่งผลิตกับตลาดและผู้บริโภคอยู่ใกล้กัน เสียค่าขนส่งน้อย และสินค้ามีความสดใหม่ มีอัตราการเน่าเสียของสินค้าเนื่องจากระยะเวลาในการขนส่งน้อยมาก

นอกจากนี้พื้นที่เกษตรกรรมในอำเภอสามพรานยังมีการท่องเที่ยวเชิงเกษตรกรรมด้วย โดยจะเป็นการล่องเรือชมสวนผลไม้ วิธีชีวิตชาวสวนและบ้านเรือนริมคลองในเขตตำบลบางช้าง ตำบลคลองจินดา และตำบลตลาดจินดา ซึ่งเป็นเขตพื้นที่ที่มีการทำสวนผลไม้ที่ขึ้นชื่อหลายอย่างในพื้นที่ดังกล่าวยังคงความอุดมสมบูรณ์ของพืชผักผลไม้ และผู้คนยังดำรงชีวิตเป็นเกษตรกรรมแบบดั้งเดิม อาศัยธรรมชาติแบบพึ่งพาซึ่งกันและกัน ปลูกพืชแบบเกื้อกูลกันไปในตัว ซึ่งทำให้พื้นที่เกษตรกรรมในอำเภอสามพราน สามารถใช้เพื่อการพักผ่อนหย่อนใจและนันทนาการต่างๆ ได้ โดยสามารถให้บริการได้ทั้งกับประชาชนจากกรุงเทพมหานครและประชาชนในพื้นที่เอง เนื่องจากไม่

ต้องเดินทางไกล สามารถมาพักผ่อนหย่อนใจได้สะดวก และนอกจากจะเป็นสถานที่พักผ่อนหย่อนใจแล้ว พื้นที่เกษตรกรรมยังช่วยรักษาสภาพแวดล้อม และยังรักษาระบบนิเวศวิทยาของเมืองได้เป็นอย่างดี โดยพื้นที่เกษตรกรรมจะช่วยรักษาสภาพพื้นที่ไม่ให้เสื่อมโทรมลงไปมากกว่าเดิม เพราะการเพาะปลูกของเกษตรกรรมจะช่วยรักษาความสมดุลของสภาพแวดล้อมได้ โดยเป็นการรักษาความสมดุลของสภาพแวดล้อม ทั้งสภาพแวดล้อมอากาศ สภาพแวดล้อมดินและน้ำอีกด้วย

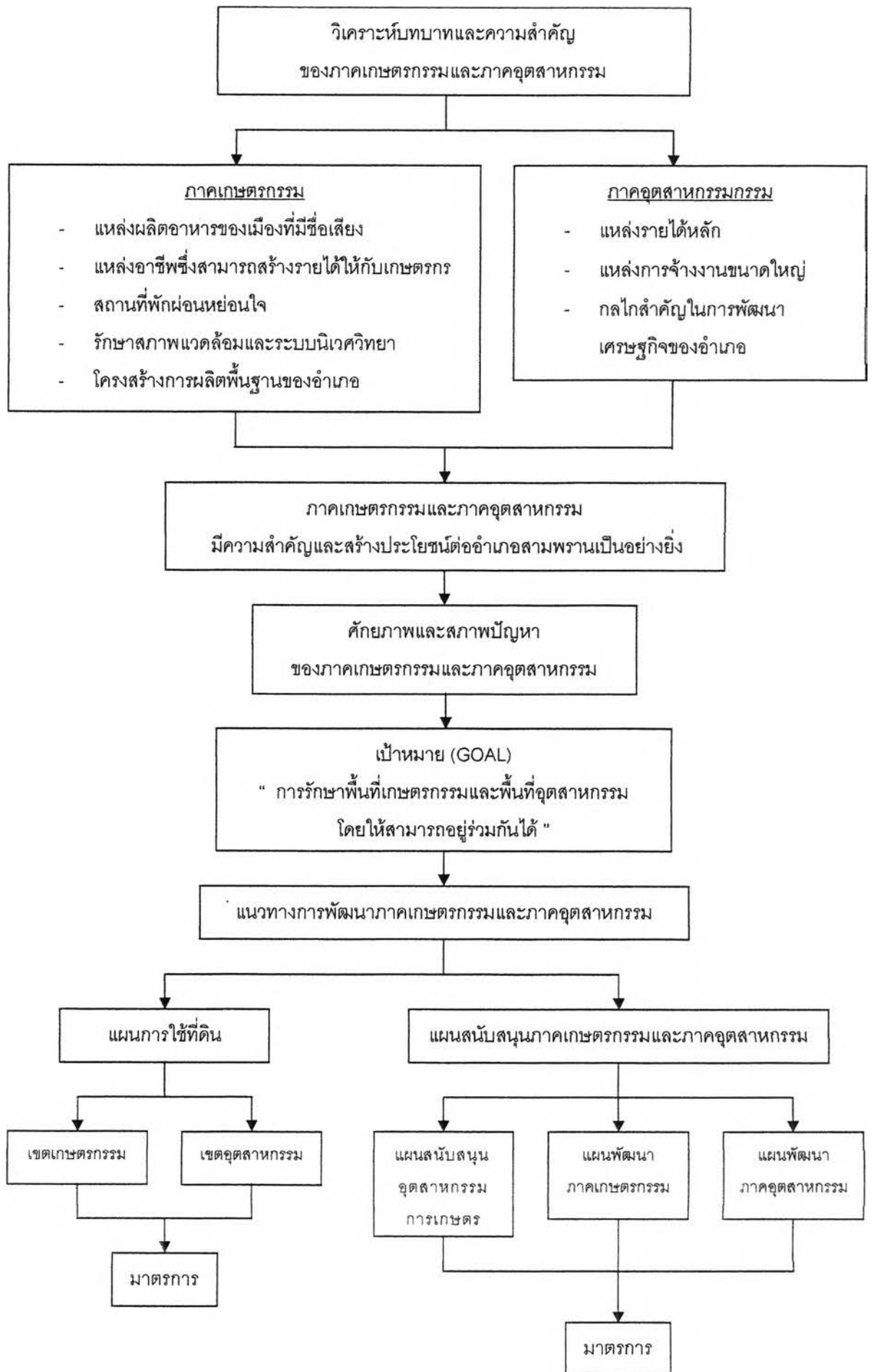
ความสำคัญของภาคอุตสาหกรรม

จากตัวเลขผลิตภัณฑ์มวลรวมจังหวัดนครปฐม ปี พ.ศ.2544 ณ ราคาคงที่ ปี 2531 มีมูลค่า 43,618 ล้านบาท รายได้ส่วนใหญ่มาจากภาคอุตสาหกรรมมากที่สุด คิดเป็นร้อยละ 51.57 มีมูลค่า 22,495 ล้านบาท ส่วนอัตราการเติบโตทางเศรษฐกิจของจังหวัดนครปฐม ระหว่าง ปี พ.ศ.2536 ถึง พ.ศ. 2544 มีอัตราการเติบโตเฉลี่ยร้อยละ 5.19 ต่อปี โดยภาคการผลิตที่มีอัตราเพิ่มสูงสุด คือภาคอุตสาหกรรม มีอัตราเพิ่มร้อยละ 7.82 ในขณะที่ภาคกรุงเทพมหานครและปริมณฑลมีอัตราการเพิ่มของภาคอุตสาหกรรมเพียงร้อยละ 1.20 ซึ่งจะเห็นว่าเป็นอัตราการเติบโตที่มากกว่าอัตราการเติบโตของภาคกรุงเทพมหานครและปริมณฑลอย่างเห็นได้ชัด จากตัวเลขที่กล่าวมาจะเห็นว่าภาคอุตสาหกรรมนั้นเป็นภาคที่สร้างรายได้ให้กับจังหวัดมากที่สุด และยังเป็นภาคที่มีอัตราการเติบโตทางเศรษฐกิจมากที่สุดอีกด้วย ซึ่งอำเภอสามพราน เป็นอำเภอที่มีทั้งจำนวนโรงงาน , จำนวนเงินทุน และจำนวนแรงงานมากที่สุดในจังหวัดนครปฐม จึงแสดงว่าอำเภอสามพรานมีภาคอุตสาหกรรมที่มีความสำคัญและมีศักยภาพทางด้านเศรษฐกิจสูงมาก เป็นอำเภอที่สร้างรายได้หลักให้กับจังหวัดนครปฐม ซึ่งภาคอุตสาหกรรมนี้จะก่อให้เกิดการเติบโตและความมั่นคงในระยะยาวมาสู่ระบบเศรษฐกิจของจังหวัดได้ นอกจากนี้ด้านรายได้แล้วอำเภอสามพรานยังเป็นแหล่งงานที่สำคัญด้วย โดยในปี พ.ศ. 2542 อำเภอสามพรานมีการจ้างงานของสถานประกอบการ คิดเป็นร้อยละ 60.52 ของการจ้างงานรวมทั้งจังหวัด โดยเป็นการจ้างงานของสถานประกอบการประเภทอุตสาหกรรมมากที่สุด (ร้อยละ 91.90) รองลงมาได้แก่ สาขาพาณิชยกรรม (ร้อยละ 3.19) และสาขาบริการ (ร้อยละ 2.05) โดยอำเภอสามพราน มีอัตราส่วนการจ้างงานต่อประชากรร้อยละ 63.27 ซึ่งเป็นอัตราส่วนการจ้างงานที่ค่อนข้างสูง ในขณะที่กรุงเทพมหานครและปริมณฑล มีอัตราส่วนการจ้างงานต่อประชากรร้อยละ 53.29 และจังหวัดนครปฐม มีอัตราส่วนการจ้างงานต่อประชากรเพียง ร้อยละ 19.83 เท่านั้น

จากความสำคัญของภาคเกษตรกรรมและภาคอุตสาหกรรมที่กล่าวมา จะเห็นว่าทั้งภาคเกษตรกรรมและภาคอุตสาหกรรมของอำเภอสามพรานนั้น มีความสำคัญต่อพื้นที่อำเภอสามพรานและจังหวัดนครปฐมเป็นอย่างยิ่ง ในการพัฒนาอำเภอสามพรานนั้น จะขาดภาคการ

ผลิตภาคใดภาคหนึ่งไปไม่ได้ เพราะทั้งภาคเกษตรกรรมและภาคอุตสาหกรรม ต่างก็มีความสำคัญต่ออำเภอสามพรานกันคนละด้าน โดยภาคเกษตรกรรมนั้นเป็นแหล่งผลิตอาหารของเมืองที่มีชื่อเสียงและมีความสำคัญ และยังเป็นแหล่งอาชีพซึ่งสามารถสร้างรายได้ให้กับเกษตรกร นอกจากนี้ยังเป็นสถานที่พักผ่อนหย่อนใจ และยังช่วยรักษาสภาพแวดล้อมและรักษาระบบนิเวศวิทยาของเมืองอีกด้วย ส่วนภาคอุตสาหกรรมนั้น ก็มีความสำคัญทั้งในด้านที่เป็นแหล่งรายได้หลักและเป็นแหล่งการจ้างงานขนาดใหญ่ ดังนั้นในการพัฒนาพื้นที่อำเภอสามพราน จึงควรพัฒนาทั้งภาคเกษตรกรรมและภาคอุตสาหกรรมควบคู่กันไป แต่ในการที่จะเลือกพัฒนาทั้งภาคเกษตรกรรมและภาคอุตสาหกรรมนั้น นอกจากจะพิจารณาจากความสำคัญของแต่ละภาคการผลิตแล้ว ยังต้องคำนึงถึงศักยภาพและสภาพปัญหาของทั้งสองภาคการผลิตด้วย ว่ามีศักยภาพในการที่จะพัฒนาให้เป็นพื้นที่เกษตรกรรม หรือให้เป็นแหล่งอุตสาหกรรมแค่ไหน และในปัจจุบันทั้งภาคเกษตรกรรมและภาคอุตสาหกรรมนั้น มีสภาพปัญหาอะไรบ้าง โดยในหัวข้อเรื่อง ศักยภาพและสภาพปัญหาของภาคเกษตรกรรมและภาคอุตสาหกรรมนั้นจะได้กล่าวในหัวข้อถัดไป ซึ่งขั้นตอนในการวิเคราะห์ จะเป็นไปตั้งแผนภูมิแสดงแนวความคิดในการพัฒนาภาคเกษตรกรรมและภาคอุตสาหกรรม ดังนี้

แผนภูมิ 6.1 แนวความคิดในการพัฒนาภาคเกษตรกรรมและภาคอุตสาหกรรม



6.2 ศักยภาพของพื้นที่ทางด้านเกษตรกรรมและด้านอุตสาหกรรม

ศักยภาพพื้นที่ทางด้านเกษตรกรรม

1. สภาพของดิน น้ำ และอากาศ

พื้นที่ของอำเภอสามพรานมีลักษณะเป็นพื้นที่ราบลุ่มแม่น้ำ จึงทำให้พื้นดินมีความอุดมสมบูรณ์มาก ดินในอำเภอสามพรานเป็นดินตะกอน มีลักษณะเป็นดินเหนียว มีการระบายน้ำเร็ว จึงสามารถเก็บกักน้ำได้นาน พื้นที่ส่วนใหญ่มีความอุดมสมบูรณ์ปานกลางถึงสูงเหมาะสำหรับทำนาและทำสวน ประกอบกับสภาพของน้ำในพื้นที่อำเภอสามพรานที่มีความอุดมสมบูรณ์ทั้งปี เนื่องจากพื้นที่เป็นที่ราบลุ่ม ทำให้เกิดโครงข่ายของคลองธรรมชาติ ที่แยกสาขาออกจากแม่น้ำท่าจีนและคลองชลประทานที่เชื่อมต่อกับแม่น้ำท่าจีน กระจายอยู่เต็มพื้นที่ โดยมีคลองหลักๆ คือคลองจินดา เป็นคลองสำคัญใช้เป็นแหล่งน้ำให้เกษตรกรในการทำเกษตรกรรมของอำเภอ สภาพปริมาณน้ำของแหล่งน้ำผิวดินต่างๆ จะมีระบบชลประทานที่ช่วยให้มีน้ำตลอดปี และคุณภาพน้ำยังอยู่ในระดับที่ดี สามารถใช้น้ำเพื่อการเกษตรได้เป็นอย่างดี และในส่วนของสภาพอากาศในพื้นที่อำเภอสามพราน มีความชื้นสัมพัทธ์สูงประมาณ 66 – 67 % ซึ่งทำให้การระเหยของน้ำไม่สูง เมื่อการระเหยของน้ำไม่สูงแล้วจึงทำให้สภาพอากาศของพื้นที่ในอำเภอสามพรานเหมาะกับการทำเกษตรกรรม จากองค์ประกอบทางด้านกายภาพดังกล่าวมา จะเห็นว่าพื้นที่ของอำเภอสามพรานมีศักยภาพที่เหมาะสมกับการทำการเกษตรเป็นอย่างมาก

2. ทางด้านทำเลที่ตั้ง

อำเภอสามพราน จังหวัดนครปฐมตั้งอยู่ในภาคกลางและอยู่ใกล้กับกรุงเทพมหานคร ซึ่งเป็นตลาดผู้บริโภคและตลาดส่งออกที่สำคัญที่สุดแห่งหนึ่ง จึงทำให้พื้นที่ที่มีความได้เปรียบในด้านที่ตั้ง ประกอบกับการมีเส้นทางคมนาคมที่สะดวกและเป็นระบบ สามารถเชื่อมต่อกับพื้นที่ของกรุงเทพมหานครและจังหวัดใกล้เคียงได้เป็นอย่างดี ทำให้เกิดการประหยัดต้นทุนในด้านการขนส่ง และสามารถส่งผลผลิตทางด้านเกษตรกรรมต่างๆ ไปจำหน่ายยังจังหวัดต่างๆ ได้สะดวก นอกจากนั้น ความได้เปรียบทางด้านที่ตั้ง ทำให้อำเภอสามพรานได้รับอิทธิพลจากการขยายตัวทางเศรษฐกิจจากกรุงเทพมหานคร ดังนั้นจึงทำให้พื้นที่ของอำเภอสามพรานมีการพัฒนาทางด้านอุตสาหกรรม กล่าวคือ มีการจัดตั้งโรงงานอุตสาหกรรมหลากหลายประเภท จึงทำให้ผลผลิตทางการเกษตรสามารถส่งเป็นวัตถุดิบเพื่อแปรรูปผลผลิตทางการเกษตรในโรงงานอุตสาหกรรมได้อีกด้วย

3. ทางด้านประชากร

ประชากรส่วนใหญ่ที่ประกอบอาชีพเกษตรกรรมของอำเภอสามพราน มีความรู้ทางด้านเกษตรอยู่ในเกณฑ์ดี มีความเชี่ยวชาญและมีความรู้ในสภาพของพื้นที่เป็นอย่างมาก นอกจากนี้เกษตรกรยังมีความกระตือรือร้นในการที่จะรับเทคโนโลยีใหม่ๆ เพื่อเข้ามาเสริมและปรับปรุงการผลิตของตนเองให้ดีขึ้นอยู่ตลอดเวลา และผลจากแบบสอบถามยังพบว่า เกษตรกรส่วนใหญ่ในอำเภอสามพราน ยังต้องการที่จะประกอบอาชีพเกษตรกรรมต่อไป ซึ่งแสดงให้เห็นว่า เกษตรกรในอำเภอสามพราน มีความรักในอาชีพเกษตรกรรมของตนเอง

4. การท่องเที่ยวเชิงเกษตรกรรม

เนื่องจากปัจจุบัน นักท่องเที่ยวนิยมที่จะไปท่องเที่ยวเพื่อชมบรรยากาศที่เป็นธรรมชาติ หรือสวนเกษตรจำนวนมาก ซึ่งพื้นที่อำเภอสามพรานมีการทำสวนเกษตรและสวนไม้ดอกมากมาย พื้นที่อำเภอสามพรานจึงมีศักยภาพในการพัฒนาด้านการท่องเที่ยวเชิงเกษตรกรรม เพื่อให้ให้นักท่องเที่ยวได้เข้าไปดูและสัมผัสกับธรรมชาติที่อุดมสมบูรณ์และมีสภาพแวดล้อมที่ดี ซึ่งนอกจากจะเป็นการพักผ่อนหย่อนใจแล้วนักท่องเที่ยวยังได้รับความรู้ในด้านวิชาการอีกด้วย ปัจจุบันอำเภอสามพรานมีการท่องเที่ยวเชิงเกษตรกรรมนี้ โดยมีการนำนักท่องเที่ยวล่องเรือชมสวนผลไม้ และสวนไม้ดอกไม้ประดับ เช่น กล้วยไม้ จากศักยภาพทางด้านพื้นที่ของอำเภอ สามพรานที่นอกจากจะมีความเหมาะสมกับการทำเกษตรกรรมแล้ว ยังสามารถพัฒนาให้มีการท่องเที่ยวเชิงเกษตรกรรมได้อีกด้วย ซึ่งจะทำให้เกษตรกรมีรายได้เพิ่มขึ้นและยังเป็นการกระตุ้นให้เกษตรกรมีการพัฒนาพื้นที่ทำการเกษตรของตนเองอยู่ตลอดเวลา

ศักยภาพพื้นที่ทางด้านอุตสาหกรรม

1. ด้านทำเลที่ตั้งและการคมนาคม

อำเภอสามพรานตั้งอยู่ติดกับกรุงเทพมหานคร ซึ่งเป็นศูนย์กลางการพัฒนาเมืองขนาดใหญ่ที่สุดของประเทศ และอำเภอสามพรานยังติดกับจังหวัดสมุทรสาคร โดยมีเชื่อมต่อกับเขตอุตสาหกรรมอ้อมน้อย อำเภอกระทุ่มแบน ซึ่งเป็นเขตอุตสาหกรรมขนาดใหญ่ มีโครงข่ายการคมนาคมขนส่งติดต่อกันอย่างสะดวก อำเภอสามพรานมีเส้นทางคมนาคมที่สำคัญๆหลายสาย ทำให้การขนส่งวัตถุดิบ หรือสินค้าจากโรงงานอุตสาหกรรมเข้าสู่กรุงเทพมหานครและจังหวัดต่างๆ มีความสะดวกรวดเร็ว โดยมีทางหลวงแผ่นดินหมายเลข 4 (ถนนเพชรเกษม) ซึ่งเป็นถนนสายหลักระดับประเทศ เชื่อมโยงกรุงเทพมหานครกับจังหวัดต่างๆของภาคใต้ และนอกจากมีทางหลวงแผ่นดินหมายเลข 4 ยังมีทางหลวงแผ่นดินหมายเลข 3310 และ 3314 (ถนนพุทธมณฑลสาย 4 และสาย 5) และทางหลวงแผ่นดินหมายเลข 338 (นครชัยศรี - ตลิ่งชัน) ซึ่งปัจจัยทางด้านทำเล

ที่ตั้ง และความสะดวกในด้านการคมนาคมนี้ เป็นปัจจัยสำคัญของการเลือกที่ตั้งของโรงงานอุตสาหกรรม

2. สาธารณูปโภคและสาธารณูปการ

ความพร้อมของระบบสาธารณูปโภคและสาธารณูปการเป็นปัจจัยสำคัญในการพิจารณาแหล่งที่ตั้งของโรงงานอุตสาหกรรม ในส่วนของพื้นที่ที่มีความพร้อมมากกว่าไม่ว่าจะเป็นไฟฟ้า ประปา และการระบายน้ำ ตลอดจนการบริการสาธารณะต่างๆ ย่อมจะได้เปรียบพื้นที่ที่ยังขาดระบบสาธารณูปโภคและสาธารณูปการ เพราะนั่นหมายถึงการต้องเพิ่มต้นทุนในการผลิตเป็นจำนวนมาก ซึ่งอำเภอสามพราน อยู่ในจังหวัดนครปฐม เป็นจังหวัดปริมณฑลของกรุงเทพมหานคร ทำให้ได้รับการพัฒนาทางด้านสาธารณูปโภคและสาธารณูปการ และการบริการขั้นพื้นฐานอย่างเต็มที่และสมบูรณ์ จึงทำให้พื้นที่ของอำเภอสามพรานมีศักยภาพในการเป็นแหล่งอุตสาหกรรม

3. บทบาทของการเป็นแหล่งอุตสาหกรรมเดิม

จากแผนพัฒนาเศรษฐกิจและสังคมแห่งชาติฉบับที่ 4 (พ.ศ. 2520 – 2524) ได้กำหนดให้อำเภอสามพรานเป็นพื้นที่ที่รองรับการกระจายตัวทางด้านอุตสาหกรรมจากกรุงเทพมหานคร ทำให้อำเภอสามพรานเป็นแหล่งลงทุนประกอบการอุตสาหกรรมเกือบทุกประเภท ไม่ว่าจะเป็นอุตสาหกรรมแปรรูปผลไม้ (โรงงานมาลี) อุตสาหกรรมผลิตยางรถยนต์ (ไอตานิ) เป็นต้น เมื่อมีการผลิตสินค้าได้แล้วจะมีตลาดรองรับทั้งภายในและภายนอกประเทศ และการที่พื้นที่มีอาณาเขตติดต่อกับกรุงเทพมหานคร ทำให้มีความได้เปรียบในด้านทำเลที่ตั้ง จึงมีส่วนสนับสนุนให้นักลงทุนเข้ามาประกอบกิจการอุตสาหกรรมเป็นจำนวนมาก และการกระจุกตัวของโรงงานอุตสาหกรรมนี้เอง ทำให้เกิดการประหยัดจากการรวมตัว จึงเป็นแรงดึงดูดให้มีการเข้ามาลงทุนในอำเภอสามพรานมากขึ้น ซึ่งจะเห็นว่า การเป็นแหล่งอุตสาหกรรมเดิม เป็นพื้นฐานในการพัฒนาอุตสาหกรรมต่อไปเป็นอย่างดี

4. ด้านแรงงาน

พื้นที่อำเภอสามพรานเป็นพื้นที่ที่มีการกระจุกตัวของโรงงานอุตสาหกรรม จึงทำให้มีแรงงานในท้องถิ่นและจากจังหวัดต่างๆ เกือบทั่วทุกภาคของประเทศเข้ามาทำงานในโรงงานเป็นจำนวนมาก และอำเภอสามพรานยังอยู่ใกล้กับกรุงเทพมหานครซึ่งเป็นแหล่งแรงงานขนาดใหญ่ จึงทำให้แรงงานหาง่าย นอกจากนี้แรงงานในภาคอุตสาหกรรมที่มีจำนวนมากแล้วนั้น จึงมีแรงงาน

ที่อยู่ในสถานประกอบการต่างๆ เพื่อตอบสนองและบริการด้านต่างๆ เช่น ด้านธุรกิจ พาณิชยกรรม และการบริการด้านอื่นๆ ที่มีการเจริญเติบโตต่อเนื่องจากภาคอุตสาหกรรมอีกด้วย

6.3 สภาพปัญหาของภาคเกษตรกรรมและภาคอุตสาหกรรม

หลังจากทราบถึงศักยภาพของพื้นที่ทางด้านเกษตรกรรมและด้านอุตสาหกรรมแล้ว ในการหาแนวทางการพัฒนาภาคเกษตรกรรมและภาคอุตสาหกรรมที่เหมาะสม จึงควรทราบถึงสภาพปัญหาของภาคเกษตรกรรมและภาคอุตสาหกรรมด้วย ซึ่งจะทำให้ทราบถึงแนวทางในการวิเคราะห์ และแก้ปัญหาต่อไป

ปัญหาของภาคเกษตรกรรม

จากผลการศึกษาลักษณะการใช้ประโยชน์ที่ดินเพื่อการเกษตร สภาพเศรษฐกิจ และความคิดเห็นของเกษตรกร ซึ่งข้อมูลต่างๆ นั้นได้จากการแจกแบบสอบถาม สามารถสรุปสภาพปัญหาของภาคเกษตรกรรมของอำเภอสามพราน ได้ดังนี้

ปัญหาคุณภาพดิน

เนื่องจากพื้นที่ราบลุ่มของเขตอำเภอสามพรานมีความอุดมสมบูรณ์ของดินมาก จึงทำให้เหมาะแก่การเกษตรกรรม แต่ในบางพื้นที่นั้นได้เริ่มประสบปัญหาความเสื่อมโทรมของดิน อันเนื่องมาจากเกษตรกรขาดความรู้ในการใช้สารเคมี เพื่อเพิ่มผลผลิต ทำให้ปริมาณสารพิษตกค้างในดินเพิ่มสูงขึ้น และมีผลต่อคุณภาพและปริมาณผลผลิตของเกษตรกร เป็นผลให้เกษตรกรมีความเสี่ยงสูงต่อการขาดทุน และเป็นสาเหตุให้เกิดการตัดสินใจขายที่ดินที่เป็นพื้นที่เกษตรกรรมไปในที่สุด

ปัญหาคุณภาพของแหล่งน้ำ

ปัจจัยที่สำคัญต่อการพัฒนาเกษตรกรรม ได้แก่ “แหล่งน้ำ” อำเภอสามพรานมีข้อได้เปรียบเนื่องจากมีแม่น้ำท่าจีนไหลผ่าน ประกอบกับมีโครงข่ายของคลองธรรมชาติและคลองชลประทานครอบคลุมทั่วพื้นที่ แต่ปัญหาที่สำคัญคือการรักษาคุณภาพของแหล่งน้ำดังกล่าวให้สามารถประกอบเกษตรกรรมหรือใช้ในการอุปโภคบริโภคได้ ในปัจจุบันพบว่าคุณภาพของแหล่งน้ำได้เสื่อมโทรมลง โดยเฉพาะแม่น้ำท่าจีน ทั้งนี้เป็นผลเนื่องมาจากปัญหาการควบคุมการใช้ประโยชน์ที่ดินที่ยังไม่สมบูรณ์ การพัฒนาอุตสาหกรรมและการขยายตัวของชุมชนที่กระจุกกระจายอยู่ทั่วไป ทำให้ไม่สามารถจัดการปัญหาสิ่งแวดล้อมได้อย่างมีประสิทธิภาพ ปัญหา

มลพิษที่เกิดจากการประกอบเกษตรกรรมก็เป็นอีกปัญหาหนึ่งที่ส่งผลกระทบต่อคุณภาพของแหล่งน้ำ เช่น ปัญหามลพิษจากฟาร์มสุกร และปัญหาการใช้ยาฆ่าแมลงหรือปุ๋ยเคมี

ปัญหาต้นทุนการผลิตมีราคาสูง

ปัจจุบันราคาวัตถุดิบทางการเกษตร มีราคาสูงขึ้นอย่างมาก ในช่วงระยะเวลาไม่กี่ปีที่ผ่านมา เป็นการทำให้ต้นทุนในการผลิตของภาคเกษตรกรรมสูงขึ้นตามลำดับ ในขณะที่ราคาผลผลิตจากการเกษตรต่ำลงอย่างมาก ในช่วงฤดูการผลิตที่ผลผลิตออกมาจำนวนมากจนสร้างความต้องการของตลาดจากแบบสอบถามจะพบว่า วัตถุดิบที่มีราคาแพง ที่สำคัญได้แก่ ปุ๋ย และยาฆ่าแมลง เมื่อต้นทุนการผลิตสูงขึ้น และราคาผลผลิตต่ำลง จึงทำให้เกษตรกรประสบปัญหาการขาดทุน ส่วนในด้านการขนส่งผลผลิตทางการเกษตร จำเป็นต้องใช้เครื่องยนต์ในการขนส่ง ประกอบกับในสภาวะปัจจุบัน น้ำมันมีราคาสูงขึ้นมาก จึงเป็นอีกปัจจัยหนึ่งที่สำคัญที่ทำให้ต้นทุนการผลิตของเกษตรกรสูงขึ้น

ปัญหาราคาผลผลิตตกต่ำ

ในการประกอบอาชีพเกษตรกรรมในปัจจุบัน เกษตรกรต้องประสบปัญหาเกี่ยวกับผลผลิตทางการเกษตรตกต่ำ แม้ว่าพื้นที่อำเภอสามพรานยังมีศักยภาพและโอกาสของการลงทุนทางด้านเกษตรกรรมอยู่มาก แต่ก็เผชิญปัญหาอุปสรรค หรือข้อจำกัดของการลงทุน ทำให้ผลผลิตทางการเกษตรมีแนวโน้มลดลง เนื่องจากพืชผลทางการเกษตรมีราคาไม่แน่นอน เพราะรายได้ของเกษตรกรขึ้นอยู่กับราคาของผลผลิตทางการเกษตรเป็นสำคัญ บางปีผลผลิตทางการเกษตรของเกษตรกรตกต่ำมาก จนทำให้เกิดการไม่คุ้มทุนในการประกอบการเกษตรกรรม ทำให้เกษตรกรมีรายได้ที่ไม่แน่นอนตามไปด้วย นอกจากนี้การทำการเกษตรกรรม ยังขึ้นอยู่กับดินฟ้าอากาศอีกด้วย หากปีไหน สภาพดินฟ้าอากาศไม่อำนวย ก็จะทำให้รายได้ของเกษตรกรลดน้อยลง

ปัญหาค่าเช่ามีราคาแพง

เนื่องจากปัจจุบันมีการขยายตัวของเมืองมากขึ้น จึงทำให้เกิดความต้องการพื้นที่มากขึ้น ราคาที่ดินจึงสูงขึ้นตามไปด้วย เกษตรกรที่มีที่ดินของตนเองอยู่แล้ว เมื่อเห็นว่าที่ดินของตนเองมีราคาสูงขึ้น ประกอบกับประสบปัญหาเกี่ยวกับราคาผลผลิตทางการเกษตรตกต่ำ ไม่คุ้มกับต้นทุนที่เสียไป จึงพบว่ามีเกษตรกรขายที่ดินทางการเกษตรเกิดขึ้น ส่วนเกษตรกรที่เป็นผู้เช่าที่ดิน เมื่อที่ดินมีราคาสูงขึ้น ผู้ให้เช่าที่ดิน จึงมีการขึ้นราคาค่าเช่าที่ดิน เพื่อกดดันให้เกษตรกรยกเลิกการเช่าที่ดิน และเจ้าของที่ดินจึงขายที่ดินหรือนำไปใช้ในกิจกรรมที่ให้ผลตอบแทนสูงกว่า

ปัญหาด้านแรงงาน

เนื่องจากการขยายตัวของโรงงานอุตสาหกรรมที่มีเพิ่มมากขึ้น ทำให้แรงงานในภาคเกษตรกรรมหันเข้าไปทำงานในภาคอุตสาหกรรมแทน ดังนั้นการขาดแคลนแรงงานในภาคเกษตรกรรมจึงเกิดขึ้น และมีการเรียกร้องค่าแรงงานในภาคเกษตรกรรมสูงขึ้น ทำให้ต้นทุนในการผลิตทางการเกษตรเพิ่มสูงขึ้น ขณะที่ราคาผลผลิตทางการเกษตรตกต่ำลง

ปัญหาการขาดการรวมกลุ่มทางการเกษตร

ปัญหาเกษตรกรขาดการรวมกลุ่มทางการเกษตร และขาดความร่วมมือจากสมาชิกในกลุ่มเพื่อช่วยกันแก้ไขปัญหาต่างๆ โดยเฉพาะปัญหาด้านผลผลิตและการกระจายผลผลิตออกสู่ตลาด เมื่อความสัมพันธ์ภายในกลุ่มไม่ได้มีความมั่นคงเพียงพอ จึงทำให้เกษตรกรขาดอำนาจในการต่อรองกับพ่อค้าคนกลาง ทำให้เกษตรกรถูกกดราคาผลผลิต

ปัญหาการขาดการสนับสนุนจากภาครัฐ

ปัญหานี้เป็นปัญหาหลัก และเป็นปัญหาใหญ่อย่างหนึ่ง จากที่ผู้วิจัยได้สอบถามมาจากกลุ่มเกษตรกร คือ การขาดการสนับสนุนจากภาครัฐในเรื่องต่างๆ เช่น การที่ภาครัฐไม่เข้ามาสนับสนุนและไม่เข้ามาควบคุมราคาสินค้า ประกันราคาสินค้าให้เกษตรกร และภาครัฐขาดการเข้ามาเผยแพร่ให้ความรู้แก่เกษตรกรทั้งความรู้ในด้านการผลิต การตลาด เป็นต้น

ปัญหาความไม่เป็นระเบียบของการใช้ที่ดิน

ปัญหาความไม่เป็นระเบียบของการใช้ที่ดิน เกิดจากการขยายตัวของเมือง โดยปราศจากการควบคุมที่มีประสิทธิภาพ ทำให้เกิดการขัดแย้งของการใช้ประโยชน์ที่ดินระหว่างพื้นที่เกษตรกรรมและพื้นที่เมืองที่ขยายตัวออกไปอย่างกระจัดกระจาย ที่มีความหนาแน่นต่ำ ซึ่งเป็นการพัฒนาเป็นหย่อมในพื้นที่เกษตร โดยเฉพาะการพัฒนาอุตสาหกรรมและการขยายตัวของที่อยู่อาศัย โดยทำให้พื้นที่เกษตรที่มีความอุดมสมบูรณ์ถูกรุกล้ำ นอกจากนี้ยังก่อให้เกิดปัญหาดังแวดล้อมและปัญหามลภาวะตามมา ซึ่งทำให้พื้นที่เกษตรกรรมได้รับผลกระทบนี้ เช่น ปัญหาน้ำเสีย อากาศเสีย ปัญหาขยะ เป็นต้น

ปัญหาของภาคอุตสาหกรรม

การพัฒนาในภาคอุตสาหกรรม ได้ก่อให้เกิดปัญหาต่างๆ ตามมามากมาย ทั้งปัญหาที่เกิดขึ้นกับภาคอุตสาหกรรมเอง และปัญหาที่ภาคอุตสาหกรรมก่อให้เกิดกับชุมชน ซึ่งปัญหาต่างๆ ได้แยกเป็นปัญหาด้านโครงสร้างพื้นฐาน ปัญหาด้านมลภาวะและสิ่งแวดล้อม และปัญหาการพัฒนาอุตสาหกรรมขาดการวางแผนที่ดี ซึ่งมีรายละเอียด ดังนี้

ปัญหาด้านโครงสร้างพื้นฐาน

การคมนาคม

อำเภอสามพรานอาศัยถนนเพชรเกษมเป็นถนนสายหลัก และมีถนนแยกย่อยเข้าสู่พื้นที่ต่างๆ ก่อให้เกิดการปะปนกันของการจราจรท้องถิ่น และการจราจรระยะไกล ซึ่งในอนาคตจะก่อให้เกิดความไม่สะดวกและไม่ปลอดภัยในการสัญจรมากขึ้น ในปัจจุบันความเร็วเฉลี่ยบนถนนเพชรเกษมที่ผ่านชุมชนมีค่าต่ำกว่ามาตรฐาน คือประมาณ 20 - 40 กิโลเมตรต่อชั่วโมงเท่านั้น นอกจากนี้ถนนท้องถิ่นมีขนาดที่คับแคบและคดเคี้ยว และมีพื้นที่ถนนน้อยเกินไป เช่น ในเขตเทศบาลตำบลสามพราน มีพื้นที่ของถนนเพียงร้อยละ 4.48 และเทศบาลตำบลอ้อมใหญ่ร้อยละ 3.04 ทำให้การเดินทางหรือการขนส่งสินค้าซึ่งเป็นอีกหนึ่งกิจกรรมหลักของการประกอบอุตสาหกรรมมีความล่าช้าและมีความชะงักตัวบ้างในการขนส่งสินค้า อีกทั้งยังมีปัญหาถนนชำรุดในบางช่วงด้วย

น้ำ

เนื่องจากในปัจจุบันพื้นที่อำเภอสามพรานมีประชากรอาศัยอยู่อย่างหนาแน่นโดยเฉพาะประชากรแฝงซึ่งส่วนใหญ่เป็นแรงงานที่อพยพเข้ามารับจ้างในโรงงานอุตสาหกรรม และมีแนวโน้มที่เพิ่มขึ้นเรื่อยๆ ทางอำเภอจึงประสบปัญหาน้ำประปาไม่เพียงพอต่อการอุปโภค ตลอดจนระบบการผลิตไม่เพียงพอกับความต้องการ อีกทั้งยังพบว่าปัจจุบันคุณภาพของแหล่งน้ำเสื่อมโทรมลงมาก โดยเฉพาะแม่น้ำท่าจีน

ปัญหาด้านมลภาวะและสิ่งแวดล้อม

ขยะมูลฝอย

ในอำเภอสามพราน มีโรงงานอุตสาหกรรมเป็นจำนวนมาก จึงทำให้เกิดขยะมูลฝอยเป็นจำนวนมากด้วยเช่นกัน ซึ่งปัญหาขยะมูลฝอยเป็นปัญหาที่เกิดขึ้นในเมืองใหญ่ๆเสมอ เนื่องจากประชากรที่เพิ่มมากขึ้น การขยายตัวของโรงงาน จึงก่อให้เกิดขยะเป็นจำนวนมาก ซึ่งในอำเภอสามพรานมีปัญหาอย่างมาก ในปัจจุบันยังไม่มีerkการกำจัดขยะที่มีประสิทธิภาพ ต้องใช้รถนำไปทิ้งขยะที่อำเภอเมืองนครปฐมและที่เขตหนองแขมของกรุงเทพมหานคร สำหรับที่ทิ้งขยะในตำบลอ้อมใหญ่ ซึ่งมีเนื้อที่ 25 ไร่ ใช้วิธีการกำจัดแบบเทกอง และตากแห้ง แล้วเผา คงใช้สำหรับกำจัดขยะได้เป็นการชั่วคราวและยังไม่ถูกต้องตามสุขลักษณะ อีกทั้งอยู่ในเขตชุมชน จึงสร้างความเดือดร้อนให้กับชุมชนอย่างมาก

มลพิษทางน้ำ , อากาศและเสียง

เนื่องจากเขตอำเภอสามพรานมีจำนวนโรงงานมากถึง 1,053 โรง มีการประกอบกิจการในหลายลักษณะ ซึ่งได้สร้างมลภาวะต่อสภาพแวดล้อมเป็นอย่างมาก ด้านน้ำเสียนั้น โรงงานอุตสาหกรรมที่ผลิตน้ำเสียเป็นจำนวนมาก ได้แก่ โรงงานผลิตอาหารสำเร็จรูป โรงงานฟอกย้อม และโรงงาน ทอผ้า เป็นต้น และบางโรงงานขาดการควบคุม และขาดระบบในการบำบัดน้ำเสีย จึงส่งผลกระทบต่อแหล่งน้ำธรรมชาติ คู คลอง ในเขตเทศบาลเมืองเสี่ย ส่งกลิ่นเหม็นไม่สามารถนำมาใช้ประโยชน์ได้ บางโรงงานเปิดประกอบกิจการในเวลากลางคืน มีเสียงดังเป็นที่เดือดร้อนแก่ประชาชน บางโรงงานปล่อยเขม่าไอเสี่ย ฝุ่นละออง ส่งผลกระทบต่อสุขภาพของประชาชน และก่อให้เกิดโรคเกี่ยวกับระบบทางเดินหายใจ ทางเดินอาหาร มีการปนเปื้อนของสารอันตรายในสิ่งแวดล้อมในเขตอำเภอสามพราน และจากการที่โรงงานอุตสาหกรรมก่อให้เกิดปัญหามลพิษต่างๆ ทำให้ประชาชนที่ได้รับความเดือดร้อนได้มีการร้องเรียนไปยังหน่วยงานราชการ ซึ่งโรงงานอุตสาหกรรมก็ต้องทำการปรับปรุงให้ดีขึ้น จึงจะดำเนินการผลิตได้ต่อไป

ปัญหาการเกิดชุมชนแออัด

เมื่อมีการเกิดของโรงงานอุตสาหกรรมมากขึ้น จึงทำให้มีแรงงานที่อพยพเข้ามาทำงานเป็นจำนวนมาก ทำให้เกิดความต้องการที่อยู่พักอาศัยเพิ่มขึ้น และเนื่องจากการทำงานในโรงงานอุตสาหกรรมมีรายได้ที่ไม่สูงมากนัก จึงทำให้เกิดความต้องการที่พักอาศัยอยู่ใกล้กับสถานที่ทำงาน เพื่อความสะดวกและเป็นการประหยัดในการเดินทาง จึงทำให้ชุมชนแออัดเกิดขึ้นอยู่ทั่วไป ตามที่ว่างระหว่างโรงงานอุตสาหกรรม และทำให้เกิดความเสื่อมโทรมของสภาพที่อยู่อาศัย และยังทำให้สภาพภูมิทัศน์ของเมืองเกิดความไม่สวยงามอีกด้วย เป็นสาเหตุให้บริเวณชุมชนแออัดนี้เป็นพื้นที่เสื่อมโทรมในที่สุด และยังมีปัญหาเรื่องสิ่งเสพติด และอาชญากรรมตามมาอีกด้วย

ปัญหาการพัฒนาอุตสาหกรรมขาดการวางแผนที่ดี

เนื่องจากการพัฒนาอุตสาหกรรมขาดการวางแผนที่ดี ทำให้มีการพัฒนาอุตสาหกรรมอย่างกระจัดกระจายไปตามเส้นทางถนนที่สะดวกในการเข้าถึง ก่อให้เกิดปัญหาต่างๆ ขึ้นเป็นจำนวนมาก นอกจากปัญหาสิ่งแวดล้อมและคุณภาพชีวิตของประชาชนแล้ว ยังเป็นปัญหาต่อภาคอุตสาหกรรมเองในภาพรวม ซึ่งส่งผลกระทบต่อทั้งในส่วนของภาครัฐและผู้ประกอบการ โดยภาครัฐไม่สามารถจัดสาธารณูปโภคและสาธารณูปการได้อย่างทั่วถึง การลงทุนด้านโครงสร้างพื้นฐานต่างๆ เกิดความสิ้นเปลืองและไม่ก่อให้เกิดประโยชน์สูงสุด ในส่วนของผู้ประกอบการเอง

ก็ได้รับผลกระทบด้านต้นทุนจากการจัดโครงสร้างพื้นฐานที่ไม่มีประสิทธิภาพ อาทิเช่น ต้นทุนในด้านการจัดการสิ่งแวดล้อม และต้นทุนในเรื่องการขนส่ง เป็นต้น

6.4 แนวทางการพัฒนาภาคเกษตรกรรมและภาคอุตสาหกรรม

จากความสำคัญ ศักยภาพและสภาพปัญหาของภาคเกษตรกรรมและภาค อุตสาหกรรม ที่กล่าวมาข้างต้น จะเห็นได้ว่าทั้งภาคเกษตรกรรมและภาค อุตสาหกรรมมีความสำคัญต่อพื้นที่ อำเภอสามพรวนเป็นอย่างยิ่ง และนอกจากจะมีความสำคัญแล้ว พื้นที่อำเภอสามพรวนยังมี ศักยภาพในการพัฒนาทั้งด้านเกษตรกรรมและด้านอุตสาหกรรมอีกด้วย แต่จากการศึกษาจะ พบว่าพื้นที่เกษตรกรรมในอำเภอสามพรวนนั้นมีจำนวนลดลงอย่างต่อเนื่อง มีการเปลี่ยนแปลง จากชนบทสู่ความเป็นเมืองอย่างรวดเร็ว ซึ่งทำให้เกิดปัญหาการแข่งขันในความต้องการใช้ที่ดิน เพื่อการเกษตรกรรม อุตสาหกรรม และการอยู่อาศัย ซึ่งถ้าพิจารณาผลที่ได้ในทางเศรษฐกิจแล้ว การใช้ที่ดินเพื่อการเกษตรกรรมคงจะหมดไปในที่สุด หากเมื่อพิจารณาประโยชน์ของพื้นที่ เกษตรกรรมในแง่ของคุณค่าต่อวิถีชีวิตและสภาพแวดล้อมแล้ว ประโยชน์ดังกล่าวไม่สามารถวัด มูลค่าเป็นจำนวนเงินได้ เพราะหมายถึงคุณค่าสูงสุดที่มีต่อชุมชนทั้งหมด และพื้นที่เกษตรกรรม นั้น ถ้าสูญเสียไปแล้ว จะไม่สามารถเรียกกลับคืนมาได้อีก ดังนั้น จึงควรมีการวางแผนเพื่ออนุรักษ์ และป้องกันการบุกรุกเข้าไปทำลายพื้นที่เกษตรกรรมที่มีคุณค่าของเมือง และจากการพิจารณา จากความสำคัญของภาคเกษตรกรรมและภาคอุตสาหกรรม ศักยภาพของพื้นที่และสภาพปัญหา ที่กล่าวมา จึงทำให้สามารถกำหนดเป้าหมายของการพัฒนาอำเภอสามพรวนได้ โดยเป้าหมาย ของการพัฒนาอำเภอสามพรวน คือ "การรักษาพื้นที่เกษตรกรรมและพื้นที่อุตสาหกรรม โดยให้ สามารถอยู่ร่วมกันได้" และในการที่จะให้เป็นไปตามเป้าหมายที่ได้กำหนดไว้ จึงได้เสนอแนวทางการ พัฒนาภาคเกษตรกรรมและภาคอุตสาหกรรมเพื่อให้บรรลุตามเป้าหมาย โดยแบ่งเป็น แผนการใช้ที่ดิน และแผนสนับสนุนภาคเกษตรกรรมและภาคอุตสาหกรรม ซึ่งแผนสนับสนุนภาค เกษตรกรรมและภาคอุตสาหกรรม จะแบ่งเป็นสามส่วนคือ

1. แผนสนับสนุนอุตสาหกรรมเกษตร
2. แผนพัฒนาภาคเกษตรกรรม
3. แผนพัฒนาภาคอุตสาหกรรม

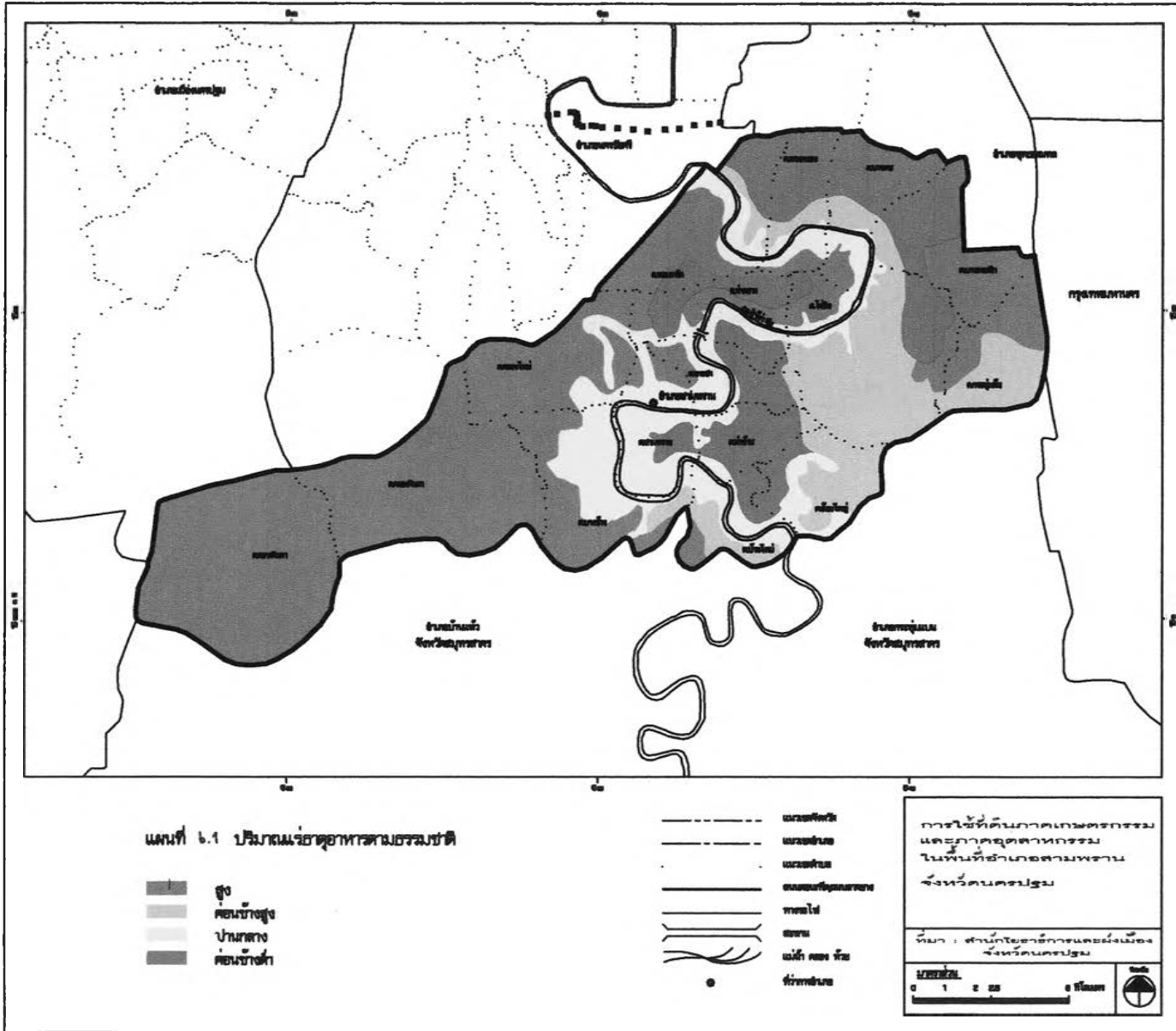
โดยแผนการใช้ที่ดินและแผนสนับสนุนภาคเกษตรกรรมและภาคอุตสาหกรรม มีรายละเอียดดังนี้

6.4.1 แผนการใช้ที่ดิน โดยการกำหนดเขตพื้นที่เกษตรกรรมและเขตอุตสาหกรรม

เป็นการวางแผนการใช้ที่ดินเพื่อป้องกันการบุกรุกเข้าไปทำลายพื้นที่เกษตรกรรมที่มีคุณค่าของเมือง โดยการแยกการใช้ที่ดินระหว่างพื้นที่เกษตรกรรมซึ่งควรอนุรักษ์ไว้และการกำหนดเขตอุตสาหกรรมให้มีการใช้ที่ดินแยกออกจากกันอย่างเด่นชัด และเนื่องจากอำเภอสามพรานเป็นที่ตั้งของสถานที่สำคัญต่างๆมากมาย เช่น โรงเรียนนายร้อยตำรวจ , วัดไร่ขิง , ตลาดน้ำดอนหวาย , ฟาร์มจระเข้ และสวนสามพราน ทำให้มีนักท่องเที่ยวทั้งชาวไทยและต่างประเทศ เดินทางมาชมศิลปวัฒนธรรมต่างๆ เป็นจำนวนมาก ทำให้เกิดกิจกรรมต่อเนื่องกับการท่องเที่ยวมากมาย จึงควรมีการจัดเตรียมพื้นที่ในการพัฒนาในบริเวณที่เป็นชุมชนและบริเวณใกล้เคียง เพื่อให้บริการกับนักท่องเที่ยว ซึ่งนอกจากแผนการใช้ที่ดินที่แยกพื้นที่ระหว่างพื้นที่เกษตรกรรมออกจากพื้นที่อุตสาหกรรมแล้ว อีกพื้นที่หนึ่งที่ผู้วิจัยแนะนำให้ควรมี คือ ที่ดินประเภทที่ว่างเพื่อรักษาสภาพแวดล้อมริมแม่น้ำท่าจีนและลำคลองธรรมชาติ โดยที่ว่างดังกล่าวจะเป็นแนวกันการขยายตัวของพื้นที่เมืองไม่ให้รุกล้ำเข้ามาในพื้นที่เกษตรกรรม และที่ว่างบริเวณริมแม่น้ำและลำคลองนี้ นอกจากจะทำให้สภาพภูมิทัศน์ของเมืองสวยงามแล้ว ยังเป็นการรักษาคุณภาพของน้ำซึ่งเป็นสิ่งสำคัญ เพราะแม่น้ำลำคลองนอกจากจะใช้เพื่อการคมนาคมขนส่งแล้วยังใช้สำหรับอุปโภคบริโภคและยังใช้ในการทำการเกษตรอีกด้วย โดยพื้นที่ที่ผู้วิจัยได้กำหนดให้เป็นเขตเกษตรกรรมและเขตอุตสาหกรรมมีเหตุผลและมีความสำคัญ ดังนี้

เขตเกษตรกรรม

พื้นที่ทางด้านตะวันตกของอำเภอ เป็นพื้นที่ที่มีความเหมาะสมที่จะเป็นเขตเกษตรกรรมของอำเภอสามพราน เนื่องด้วยปัจจัยในหลายๆด้านของพื้นที่ เช่น ในด้านกายภาพของตัวพื้นที่ทั้งในเรื่องของดินและน้ำ ในเรื่องดินนั้น พื้นที่ของทางด้านตะวันตกของอำเภอสามพรานเป็นพื้นที่ที่มีคุณภาพดินดีที่สุด ดินมีความอุดมสมบูรณ์สูง มีปริมาณแร่ธาตุอาหารตามธรรมชาติอยู่ในเกณฑ์ปานกลางถึงสูง (แผนที่แสดงปริมาณแร่ธาตุอาหารตามธรรมชาติ) ในด้านของสภาพน้ำ พื้นที่ทางด้านตะวันตกของอำเภอสามพรานมีแหล่งน้ำอุดมสมบูรณ์ มีทั้งแหล่งน้ำธรรมชาติมากมายและมีระบบชลประทานในพื้นที่ที่ดี และคุณภาพน้ำในคลองจินดา ซึ่งเป็นคลองที่เกษตรกรใช้น้ำเพื่อทำเกษตรกรรม ก็ยังมีคุณภาพน้ำดีอยู่ จึงทำให้ให้สภาพน้ำในบริเวณนี้เหมาะสมที่จะใช้ในการเพาะปลูก นอกจากปัจจัยด้านสภาพดินและสภาพน้ำแล้ว อีกปัจจัยหนึ่งคือ ด้านประชากรเกษตร ที่ปัจจุบันประชากรส่วนใหญ่ในเขตตำบลต่างๆนี้ประกอบอาชีพเกษตรกรรมอยู่แล้ว จึงทำให้มีความชำนาญและรู้ถึงสภาพพื้นที่เป็นอย่างดี และจากแบบสอบถามจะพบว่า กลุ่มเกษตรกรบริเวณนี้ก็มีความต้องการในการประกอบอาชีพเกษตรกรรม



ต่อไปอีกด้วย นอกจากนี้พื้นที่ทางด้านตะวันตกของอำเภอ มีแต่ถนนสายรองในการขนส่งผลผลิตทางการเกษตร ยังไม่มีถนนสายหลักตัดผ่านพื้นที่ ซึ่งถนนสายหลักนี้เป็นตัวอุปสรรคที่ทำให้พื้นที่เมืองรุกกล้าเข้าไปในพื้นที่การเกษตร จากปัจจัยที่กล่าวมาจะเห็นว่า พื้นที่ทางด้านตะวันตกของอำเภอนี้ มีความสมบูรณ์ทั้งทางด้านกายภาพและด้านทำเลที่ตั้ง จึงทำให้พื้นที่นี้เป็นพื้นที่ที่มีความเหมาะสมในการเป็นเขตเกษตรกรรมของอำเภอสามพราณ

เขตอุตสาหกรรม

การใช้ที่ดินประเภทอุตสาหกรรมนั้น เป็นการใช้ที่ดินเพื่อการผลิตสินค้า ซึ่งจะต้องใช้พื้นที่ขนาดใหญ่เพื่อสร้างโรงงานอุตสาหกรรม และยังเป็นแหล่งจ้างงานขนาดใหญ่ ทำให้มีกิจกรรมต่อเนื่องเกิดขึ้น การใช้ที่ดินเพื่อการอุตสาหกรรมนี้ ได้ก่อให้เกิดมลพิษและสร้างปัญหาต่อชุมชน ดังนั้นในการพิจารณาย่านที่ตั้งอุตสาหกรรมที่เหมาะสม จึงควรพิจารณาพื้นที่ที่มีการเข้าถึงสะดวก อยู่ใกล้แหล่งตลาด มีบริการสาธารณูปโภคและสาธารณูปการที่ครบครัน และที่สำคัญคือ จะต้องไม่เป็นพื้นที่ที่เหมาะสมสำหรับการทำการเกษตร จากการวิเคราะห์ปัจจัยด้านต่างๆ ที่กล่าวมา จะเห็นว่าพื้นที่ที่มีความเหมาะสมที่จะเป็นเขตอุตสาหกรรมหรือย่านอุตสาหกรรมที่จะมีการขยายตัว คือ บริเวณเทศบาลตำบลอ้อมใหญ่ และบริเวณตำบลไร่ซิง ซึ่งมีพื้นที่ติดกับเทศบาลตำบลอ้อมใหญ่ ซึ่งพื้นที่ในปัจจุบันนี้ได้มีการกระจุกตัวของโรงงานอุตสาหกรรมอย่างหนาแน่น เป็นพื้นที่เดิมที่มีผู้ประกอบการเข้ามาลงทุนตั้งโรงงานอุตสาหกรรมอยู่ก่อนแล้ว ประกอบกับตัวพื้นที่ของเทศบาลตำบลได้รับการปรับปรุงและพัฒนาให้มีความพร้อมของพื้นที่ที่จะรองรับการขยายตัวของภาคอุตสาหกรรมในแผนพัฒนาเศรษฐกิจและสังคมแห่งชาติฉบับที่ 4 และ 5 ที่ออกมาสู่พื้นที่ปริมณฑลและจังหวัดใกล้เคียงของกรุงเทพมหานคร ในส่วนของการปรับปรุงและพัฒนาพื้นที่ให้มีความพร้อมที่จะรองรับ เช่น การพัฒนาในส่วนของสาธารณูปโภค สาธารณูปการ รวมถึงสิ่งจำเป็นพื้นฐานต่างๆ ที่เชื่อมต่อภาคอุตสาหกรรม ส่วนอีกปัจจัยหนึ่งคือการที่ตัวพื้นที่ของเทศบาลตำบลเองนั้น มีพื้นที่ติดกับกรุงเทพมหานคร ทำให้สะดวกในการเดินทางและการขนถ่ายสินค้า โดยมีทั้งถนนสายหลัก (ถนนเพชรเกษม) และถนนสายรองที่สามารถทำให้ขนถ่ายสินค้า หรือวัตถุดิบในภาคอุตสาหกรรมได้อย่างสะดวกและประหยัดค่าใช้จ่าย จากเหตุผลดังกล่าวข้างต้นนั้น คือ พื้นที่เดิมเป็นเขตอุตสาหกรรมอยู่แล้ว การปรับปรุงและพัฒนาทางด้านสาธารณูปโภค สาธารณูปการ และการคมนาคมขนส่งที่สะดวก ซึ่งปัจจัยเหล่านี้ถือเป็นปัจจัยที่สำคัญในการเลือกทำเลที่ตั้งของโรงงานอุตสาหกรรม ซึ่งบริเวณเทศบาลตำบลอ้อมใหญ่ มีความพร้อมอย่างสมบูรณ์ และเนื่องจากบริเวณตำบลไร่ซิง ซึ่งมีพื้นที่ติดกับเทศบาลตำบลอ้อมใหญ่ ยังมีพื้นที่ว่างอยู่ และมีระบบสาธารณูปโภค สาธารณูปการที่

สมบูรณ์อยู่แล้ว พื้นที่นี้จึงมีศักยภาพในการรองรับการขยายตัวของที่ตั้งโรงงานอุตสาหกรรมจากบริเวณเทศบาลตำบลอ้อมใหญ่

และเพื่อให้แผนการใช้ที่ดินมีผลในทางปฏิบัติ จึงได้เสนอข้อกำหนดและกำกับควบคุมแผนการใช้ที่ดิน และมาตรการในการปฏิบัติงานให้เป็นไปตามแผน ดังนี้

ข้อกำหนดและกำกับควบคุมแผนการใช้ที่ดิน

ที่ดินประเภทอุตสาหกรรม

ให้ใช้ประโยชน์ที่ดินเพื่อประกอบกิจกรรมอุตสาหกรรม การสาธารณูปโภคและสาธารณูปการเป็นส่วนใหญ่ ที่ดินประเภทนี้ ห้ามใช้ประโยชน์จากที่ดินเพื่อกิจการตามที่กำหนดดังต่อไปนี้

- สุสานและฌาปนสถาน
- จัดสรรที่ดินเพื่อประกอบพาณิชย์กรรม
- จัดสรรที่ดินเพื่อการอยู่อาศัย
- สถานสงเคราะห์หรือรับเลี้ยงเด็ก
- สถานสงเคราะห์หรือรับเลี้ยงคนชรา

การใช้ประโยชน์ที่ดินริมฝั่งลำคลอง หรือแหล่งน้ำสาธารณะ ให้มีที่ว่างตามแนวขนานริมฝั่งตามสภาพธรรมชาติของลำคลอง หรือแหล่งน้ำสาธารณะไม่น้อยกว่า 6 เมตร เว้นแต่เป็นการก่อสร้างเพื่อการคมนาคมทางน้ำหรือการสาธารณูปโภค

ที่ดินประเภทเกษตรกรรม

ให้ใช้ประโยชน์ที่ดินเพื่อเกษตรกรรมหรือเกี่ยวข้องกับเกษตรกรรม สถาบันราชการ การสาธารณูปโภคและสาธารณูปการเป็นส่วนใหญ่ เพื่อรักษาสภาพแวดล้อมพื้นที่เกษตรที่สมบูรณ์ไว้ไม่ให้เกิดการพัฒนาพื้นที่ของเมืองรุกล้ำหรือทำลายพื้นที่เพื่อการเกษตรกรรม สนับสนุนส่งเสริมกิจกรรมการเกษตรและสิ่งอำนวยความสะดวกประกอบกิจกรรมทางการเกษตร ที่ดินประเภทนี้ ห้ามใช้ประโยชน์ที่ดินเพื่อกิจการตามที่กำหนด ดังต่อไปนี้

- โรงงานทุกชนิด เว้นแต่โรงงานบำบัดน้ำเสียรวมของชุมชน
- โรงแรม
- สถานบริการ
- จัดสรรที่ดินเพื่อประกอบอุตสาหกรรม
- จัดสรรที่ดินเพื่อประกอบพาณิชย์กรรม
- จัดสรรที่ดินเพื่อการอยู่อาศัย

- การอยู่อาศัยหรือประกอบพาณิชยกรรมประเภทอาคารขนาดใหญ่ ห้องแถว หรือ ตึกแถว
 - การอยู่อาศัยประเภทห้องชุด อาคารชุด หรือหอพัก
- การใช้ประโยชน์ที่ดินริมฝั่งลำคลอง หรือแหล่งน้ำสาธารณะ ให้มีที่ว่างตาม แนวขนานริมฝั่งตามสภาพธรรมชาติของลำคลอง หรือแหล่งน้ำสาธารณะไม่น้อยกว่า 6 เมตร เว้น แต่เป็นการก่อสร้างเพื่อการคมนาคมทางน้ำหรือการสาธารณูปโภค

มาตรการปฏิบัติ

มาตรการทางด้านกฎหมาย

- รัฐควรออกกฎหมายในลักษณะป้องกันการเปลี่ยนแปลงการใช้ที่ดิน เนื่องจากการนำ พื้นที่เกษตรกรรมไปใช้เพื่อกิจกรรมอื่น ในพื้นที่เกษตรกรรม ให้มีการอนุญาตให้ใช้ที่ดินเฉพาะ เพื่อการเกษตรและเพื่อกิจกรรมอื่นที่ไม่มีผลกระทบต่อการใช้ที่ดินเพื่อการเกษตรเท่านั้น ซึ่ง กฎหมายที่เกี่ยวข้อง ได้แก่ กฎหมายคุ้มครองและป้องกันการเปลี่ยนแปลงการใช้ที่ดินในพื้นที่ เกษตรกรรม และกฎหมายห้ามการใช้ที่ดินผิดประเภทในพื้นที่เกษตรกรรม
- ควรออกกฎหมายเกี่ยวกับการจัดสรรที่ดินให้ชัดเจน โดยเฉพาะอย่างยิ่งการจัดสรรที่ดิน เพื่อการเกษตร ซึ่งอาจแบ่งแบ่งวัตถุประสงค์ของการจัดสรรที่ดินเพื่อเป็นที่อยู่อาศัยไว้ด้วย

มาตรการด้านการควบคุมการก่อสร้าง

- ในเขตที่ต้องการให้มีการใช้ที่ดินเพื่อเกษตรกรรม ต้องมีการควบคุมการก่อสร้างอย่าง เข้มงวด
- ไม่สนับสนุนหรือส่งเสริมการสร้างสาธารณูปโภคสาธารณูปการในบริเวณพื้นที่เกษตรกรรม เว้นแต่เป็นประเภทที่สนับสนุนและเป็นประโยชน์ต่อการเกษตรเท่านั้น เช่น หลีกเลี่ยงการ สร้างทางคมนาคมชนิดทางหลวงแผ่นดินผ่านที่ดินเพื่อการเกษตรกรรม
- ทางด้านสำนักผังเมือง ควรจะทำการเผยแพร่ให้ประชาชนทั่วไปได้เข้าใจถึงหลักการ ใช้ประโยชน์ที่ดินเพื่อลดความขัดแย้งเรื่องการใช้ที่ดิน

โดยข้อกำหนดที่นำมาใช้เกี่ยวกับมาตรการด้านการควบคุมการก่อสร้าง ได้แก่

- กำหนดอัตราส่วนของพื้นที่อาคารต่อที่ดิน (FAR)
- อัตราส่วนร้อยละของพื้นที่อาคารคลุมดิน (GAC)
- อัตราส่วนที่เว้นว่าง (OSR)
- ระยะเวลาขยับร่นของอาคาร (Set back requirement)

มาตรการทางด้านภาษี

ใช้มาตรการด้านภาษีในการพัฒนารูปแบบการใช้ที่ดิน คือ

มาตรการสนับสนุน โดยกำหนดอัตราภาษีในระดับต่ำหรือยกเว้น หรือลดภาษี ในบริเวณที่ต้องการส่งเสริมให้เป็นพื้นที่เกษตรกรรม และลดหย่อนภาษีที่ดินให้แก่เจ้าของที่ดินที่ได้มีการทำกิจกรรมด้านการเกษตรกรรมบนที่ดินนั้นๆ

มาตรการไม่สนับสนุน โดยกำหนดอัตราภาษีในระดับสูง สำหรับการนำพื้นที่เกษตรกรรมไปใช้เพื่อกิจกรรมอื่น หรือทิ้งพื้นที่ไว้ว่างเปล่าเพื่อรอการขาย

ซึ่งประเภทภาษีที่สามารถนำมาปรับใช้ตามมาตรการดังกล่าว มีดังนี้

- ภาษีโรงเรือน
- ภาษีที่เก็บจากการเพิ่มมูลค่าที่ดินหรือภาษีที่ดิน
- ภาษีจากการขายที่ดิน
- ภาษีสิทธิการก่อสร้าง
- ภาษีการโอนกรรมสิทธิ์ที่ดิน
- ค่าธรรมเนียมขออนุญาตปลูกสร้างอาคาร
- ภาษีบำรุงท้องที่
- ภาษีที่เก็บจากการปล่อยที่ดินให้ว่างเปล่า

มาตรการด้านการคลัง / การเงิน

รัฐควรจะให้ความช่วยเหลือด้านสินเชื่อ ด้วยการกำหนดอัตราดอกเบี้ยตามประเภทการกู้ยืม โดยกำหนดอัตราดอกเบี้ยสูงสำหรับการลงทุนที่ไม่สอดคล้องหรืออาจเกิดผลกระทบกับเกษตรกรรม และควรจะควบคุมการให้สินเชื่อในการจัดซื้อที่ดินของธนาคารพาณิชย์ เพื่อป้องกันมิให้มีการปล่อยสินเชื่อมากเกินไป อันเป็นช่องทางให้มีการกักตุนที่ดินไว้เก็งกำไร และใช้มาตรการด้านการเงินผ่านระบบธนาคารที่จะไม่สนับสนุนด้านการเงินแก่นักลงทุนที่จะลงทุนในพื้นที่ที่ต้องการสงวนไว้เป็นพื้นที่เกษตรกรรม

6.4.2 แผนสนับสนุนภาคเกษตรกรรมและภาคอุตสาหกรรม

6.4.2.1 แผนสนับสนุนอุตสาหกรรมการเกษตร

เนื่องจากอำเภอสามพราณ มีการผลิตทั้งภาคเกษตรกรรมและภาคอุตสาหกรรมที่มีศักยภาพ และในการที่จะพัฒนาให้เกิดประโยชน์สูงสุด จึงควรมีแผนพัฒนาที่สอดคล้อง และเอื้อประโยชน์ซึ่งกันและกัน ผู้วิจัยจึงได้เสนอให้มีแผนสนับสนุนอุตสาหกรรมการเกษตร โดยอุตสาหกรรมการเกษตร จะรวมถึงอุตสาหกรรมแปรรูปผลผลิตจากการเกษตร เช่น อุตสาหกรรมแปรรูปผัก

ผลไม้ อุตสาหกรรมการผลิตดอกไม้คุณภาพ (โดยเฉพาะกล้วยไม้) อุตสาหกรรมแปรรูปสุกร การผลิตแก๊สชีวภาพจากมูลสุกร และอุตสาหกรรมผลิตปัจจัยที่ใช้ในการเกษตรด้วย ซึ่งอุตสาหกรรมเกษตรนี้ จะเป็นอุตสาหกรรมที่ทำให้การพัฒนาทางการเกษตร และการพัฒนาอุตสาหกรรมดำเนินไปอย่างประสานสอดคล้องกันโดยราบรื่นและมีประสิทธิภาพ เพราะอุตสาหกรรมเกษตร จะเป็นตลาดรองรับวัตถุดิบทางการเกษตรได้เป็นอย่างดี ช่วยให้สาขาเกษตรก้าวหน้าไปอย่างมั่นคง ทำนองเดียวกันอุตสาหกรรมก็จะได้รับประโยชน์จากการมีวัตถุดิบที่จำเป็นอย่างสม่ำเสมอ นอกจากนี้เมื่อเกษตรกรมีรายได้สูงขึ้น ก็จะมีกำลังซื้อสินค้าต่างๆ ของภาคอุตสาหกรรมเพิ่มมากขึ้น การอุตสาหกรรมก็ย่อมจะต้องขยายตัวสนองความต้องการที่เพิ่มขึ้นตามไปด้วย และอุตสาหกรรมเกษตร เป็นอุตสาหกรรมที่ใช้วัตถุดิบทางการเกษตรภายในท้องถิ่น ซึ่งการส่งเสริมอุตสาหกรรมเหล่านี้จะเป็นการช่วยเหลือเกษตรกรทั้งในเรื่องของตลาดและราคาผลผลิต และทำให้เกิดการผลิตที่ครบวงจร

มาตรการในการสนับสนุนอุตสาหกรรมเกษตร

มาตรการของรัฐบาล

รัฐบาลจะต้องเข้าไปทำหน้าที่ประสานงานระหว่างฝ่ายโรงงานอุตสาหกรรม และฝ่ายเกษตรกร ให้ทั้งสองฝ่ายเกิดความมั่นใจ โดยที่ผู้ประกอบการอุตสาหกรรมก็แน่ใจได้ว่า จะมีวัตถุดิบที่ต้องการอย่างเพียงพอ คุณภาพได้มาตรฐาน และราคาสม่ำเสมอ สำหรับป้อนโรงงานของตน และทางฝ่ายเกษตรกรผู้ผลิตวัตถุดิบ ก็วางใจได้ว่าผลิตผลต่างๆ ที่ได้ลงทุนเพาะปลูกไปตามความต้องการของโรงงานนั้นจะมีตลาดที่แน่นอน และได้รับราคาที่เป็นธรรม ซึ่งในการเข้าไปทำหน้าที่เป็นตัวเชื่อมโยงเช่นนี้ รัฐบาลทำได้โดยรับภาระเป็นพยานหรือผู้ค้ำประกันในการทำสัญญาผูกมัดกันระหว่างฝ่ายโรงงานกับฝ่ายเกษตรกร และคอยดูแลให้แต่ละฝ่ายปฏิบัติตามข้อผูกพันที่ได้ตกลงกันได้ ในกรณีที่เกิดการบิดพลิ้วไม่ปฏิบัติตามสัญญา รัฐควรจะเข้าช่วยเหลือในการเรียกร้องหรือชดใช้ค่าเสียหายที่เกิดขึ้นให้อย่างยุติธรรม หรืออีกนัยหนึ่งก็คือ รัฐเป็นตัวกลางในการรักษาผลประโยชน์ทั้งของเกษตรกรและของโรงงานอุตสาหกรรมเกษตรนั่นเอง

มาตรการด้านภาษี

ในการสนับสนุนอุตสาหกรรมเกษตร ควรมีการยกเว้นการจัดเก็บหรือลดอัตราภาษีบางประเภทสำหรับโรงงานอุตสาหกรรมเกษตร เพื่อช่วยให้ผู้ประกอบการมีกำไรเพิ่มมากขึ้น ซึ่งจะเป็นแรงจูงใจในการผลิตต่อไป

มาตรการด้านการบริหาร

- ควรสนับสนุนให้เกษตรกรรวมตัวกันเป็นกลุ่มหรือสหกรณ์ในการขายผลผลิตทางการเกษตรแก่โรงงานอุตสาหกรรม เพื่อป้องกันมิให้โรงงานเอารัดเอาเปรียบ โดยกตราคารับซื้อผลผลิตทางการเกษตรจากเกษตรกรผู้ผลิตในราคาต่ำ
- ตั้งหน่วยงานหรือสถาบันวิจัย เพื่อทำการวิจัยและพัฒนาผลิตผลเกษตรเพื่อใช้ประโยชน์ในทางอุตสาหกรรม โดยให้หน่วยงานหรือสถาบันดังกล่าวนี้มีหน้าที่รับผิดชอบด้านการวิจัยทั้งหมดเกี่ยวกับการพัฒนาอุตสาหกรรมเกษตร และหน่วยงานนี้ยังมีความรู้ทางเทคโนโลยีต่างๆแก่อุตสาหกรรมเกษตร เพื่อให้สามารถพัฒนาเทคนิคการผลิตให้ทันสมัย และช่วยเหลือแก้ไขปัญหาและข้อบกพร่องต่างๆที่เกิดขึ้นได้ นอกจากนี้ ควรให้ความสนับสนุนและช่วยเหลือผู้ประกอบการอุตสาหกรรมเกษตรขนาดย่อม ในด้านการผลิต ควบคุมคุณภาพ และการจัดการด้วย
- ธนาคารเพื่อการเกษตรและสหกรณ์ (ธกส.) ควรจะมีบทบาทในการปล่อยสินเชื่อระยะยาวแก่ภาคเกษตร และสินเชื่อเพื่ออุตสาหกรรมเกษตร

6.4.2.2 แผนพัฒนาภาคเกษตรกรรม

จากสภาพพื้นที่ที่ศึกษาเป็นพื้นที่ที่มีความเป็นที่ราบลุ่มแม่น้ำ อีกทั้งมีที่ตั้งอยู่ในเขตอิทธิพลของการพัฒนาของกรุงเทพมหานคร ส่งผลให้พื้นที่ศึกษามีกิจกรรมที่หลากหลายทั้งกิจกรรมทางด้านเกษตร และกิจกรรมทางด้านอุตสาหกรรม มีการใช้ประโยชน์ที่ดินที่มีความหลากหลายและซับซ้อน และส่งผลกระทบต่อกันและกัน นำไปสู่ปัญหาสิ่งแวดล้อมในที่สุด และเพื่อให้การพัฒนาพื้นที่ศึกษาเป็นไปอย่างเกื้อกูลต่อสภาพแวดล้อม และประชาชนผู้อยู่อาศัย และเพื่อเป็นการส่งเสริมเกษตรกรในพื้นที่ทำอาชีพเกษตรกรรมเป็นอาชีพหลักอยู่ในปัจจุบัน ซึ่งได้มีการประสบปัญหาต่างๆ ทางด้านกายภาพ เศรษฐกิจ ทั้งการผลิตและการตลาด ด้านสภาพแวดล้อม ตลอดจนปัจจัยภายนอกอื่นๆ ที่ส่งผลต่อการสูญเสียพื้นที่เกษตรกรรมไป ดังนั้นจึงได้นำผลการวิเคราะห์สภาพปัญหา สาเหตุ ตลอดจนแนวโน้มของพื้นที่ รวมทั้งนำความต้องการของประชาชนมาประกอบการพิจารณาเพื่อเสนอเป็นแผนในการพัฒนาพื้นที่ศึกษา ดังนี้

การส่งเสริมการปลูกพืชแบบผสมผสาน

ควรส่งเสริมให้เกษตรกรปลูกพืชแบบผสมผสาน เพื่อเป็นการส่งเสริมให้เกษตรกรลดความเสี่ยงในกิจกรรมการเกษตร และสามารถพึ่งตนเองได้มากขึ้น อีกทั้งยังช่วยเพิ่มปริมาณผลผลิตและรายได้ให้แก่เกษตรกรอีกด้วย โดยเลือกชนิดพืชที่ปลูกที่ไม่จำเป็นต้องใช้สารเคมี และยาฆ่า

แมลงมากนัก แต่เน้นการปลูกพืชที่ช่วยสนับสนุนซึ่งกันและกันตามธรรมชาติ โดยมีเจ้าหน้าที่ทางการเกษตรเป็นผู้แนะนำพร้อมไปกับการให้ความรู้แก่เกษตรกร

การตั้งกลุ่มเพื่อให้เกษตรกรมีอำนาจต่อรองกับพ่อค้าคนกลาง

ควรสนับสนุนการส่งเสริมการจัดตั้งและพัฒนาการรวมกลุ่มเกษตรกรในรูปแบบต่างๆ ตั้งแต่การรวมกลุ่มอย่างไม่เป็นทางการ เช่น กลุ่มเกษตรกรต่างๆ จนถึงการพัฒนาองค์กรในรูปแบบสหกรณ์ที่มีกฎหมายรองรับซึ่งอยู่ในความดูแลของกรมส่งเสริมสหกรณ์ เพื่อสร้างอำนาจต่อรองให้กับเกษตรกร โดยให้เกษตรกรยอมรับความจำเป็นขององค์กรเหล่านี้ที่จะเป็นตัวแทนของเกษตรกรเพื่อเข้ามาแก้ไขปัญหาต่างๆ เกี่ยวกับปัจจัยการผลิตและการกระจายผลผลิตออกสู่ตลาดได้ เมื่อตั้งกลุ่มได้แล้วจะมีอำนาจในการต่อรองกับพ่อค้าคนกลางได้มากขึ้น

นโยบายด้านการเกษตรของรัฐ

รัฐบาลควรมีนโยบายที่แน่นอนขณะเดียวกัน ต้องหันมาให้ความสำคัญเกี่ยวกับการเสริมสร้างความรู้ความเข้าใจให้แก่เกษตรกร เกี่ยวกับการพัฒนาการเกษตร นอกจากนี้ในส่วนของรัฐเองต้องมุ่งประสานงานร่วมกัน โดยมีเป้าหมายคือ จะพัฒนาการเกษตรในพื้นที่ เช่น การวางแผนการพัฒนาด้านการตลาด และราคาผลผลิตที่ตกต่ำในแต่ละชนิด แต่ละฤดูกาลได้ รัฐบาลควรได้มีการประกันราคาสินค้า ในช่วงเวลาที่สินค้าแต่ละชนิด มีราคาตกต่ำ เนื่องจากในบางช่วงเวลาผลผลิตที่ออกมาจะมีการล้นตลาด ทำให้ราคาผลผลิตตกต่ำกว่าราคาทุน ควรจะมีการประกันราคาสินค้าขั้นต่ำไว้ เพื่อพยุงราคาผลผลิตให้อยู่ในเกณฑ์ที่เกษตรกรสามารถอยู่ได้ นอกจากนี้รัฐควรมีบทบาทสำคัญที่จะช่วยพัฒนาการเกษตรโดยเฉพาะในด้านโครงสร้างพื้นฐานที่เอื้อต่อการประกอบกิจกรรมการเกษตร เช่น การพัฒนาระบบชลประทานและเอื้อให้มีการเข้าถึงปัจจัยการผลิตต่างๆ ของครัวเรือนเกษตรกร ให้เป็นไปโดยง่าย ทั้งทางด้านแหล่งทุน โดยเฉพาะแหล่งเงินกู้ที่มีอัตราดอกเบี้ยต่ำ และเทคโนโลยีที่ช่วยในการผลิตสมัยใหม่ในราคาที่ไม่แพง เป็นต้น ทั้งนี้ เพื่อให้เกษตรกรในพื้นที่ที่มีความเหมาะสมต่อการผลิตทางการเกษตรมีแรงจูงใจที่จะรักษาพื้นที่เกษตรกรรมที่มีความอุดมสมบูรณ์สูงนี้ไว้

การส่งเสริมให้เจ้าหน้าที่ที่เกี่ยวข้องในการให้ความรู้แก่เกษตรกร

ควรมีการส่งเสริมให้เจ้าหน้าที่ที่เกี่ยวข้องกับการเกษตรในระดับพื้นที่ ให้มีความสัมพันธ์ใกล้ชิดกับเกษตรกรมากขึ้น โดยให้เจ้าหน้าที่ของรัฐ สังกัดหน่วยงานที่เกี่ยวข้องที่ประจำอยู่ในระดับตำบล อำเภอ ได้เข้าไปมีบทบาทในการถ่ายทอดเทคโนโลยีไปสู่เกษตรกรอย่างทั่วถึง และ

สอดคล้องกับช่วงเวลาการผลิตพืชในพื้นที่ หรือแจกจ่ายเอกสารคำแนะนำทางวิชาการที่เกี่ยวข้องกับเกษตรกรแต่ละคนโดยตรง เพื่อใช้เป็นคู่มือในการประกอบการผลิต จนสามารถแก้ไขปัญหาที่เกิดขึ้นได้ทันเหตุการณ์และมีการตรวจสอบความต้องการของเกษตรกรอย่างสม่ำเสมอ

การเสริมสร้างทัศนคติที่ดีต่ออาชีพเกษตรกรรม

โดยวิธีการส่งเสริมและรณรงค์ปลูกฝังให้เกษตรกรรักและหวงแหนในที่ดิน และพื้นที่เกษตรกรรมของตนเอง และมีความภูมิใจในการประกอบอาชีพเกษตรกรรมต่อไป ซึ่งถ้าเกษตรกรมีสภาวะความเป็นอยู่ที่ดี และมีรายได้ มีสภาวะเศรษฐกิจที่ดี เกษตรกรก็จะมีความร่วมมือร่วมใจในการพัฒนาและรักษาพื้นที่เกษตรกรรมเหล่านั้นไว้ แต่การรณรงค์ดังกล่าวจะต้องได้รับการส่งเสริมอย่างจริงจังจากหน่วยงานของรัฐ ทั้งทางด้านวิชาการ การให้ความรู้ที่ถูกต้องแก่เกษตรกร การให้เมล็ดพันธุ์ ปุ๋ย แหล่งเงินทุน แหล่งรองรับผลผลิต รวมทั้งการแก้ไขปัญหาที่เป็นอุปสรรคต่อการเพาะปลูกในพื้นที่เกษตรกรรมเหล่านั้นด้วย นอกจากนี้ควรมีการยกย่องให้ความสำคัญกับเกษตรกร เช่น จัดให้มีการประกวดเกษตรกรดีเด่นสาขาต่างๆ และมอบรางวัลเกียรติยศ หรือจัดให้มีการประกวดผลผลิตการเกษตร เป็นต้น

มาตรการปฏิบัติ

1. มาตรการปรับปรุงพื้นที่เกษตรกรรม

- ปรับปรุงสภาพความอุดมสมบูรณ์ของดิน และส่งเสริมการปลูกพืชผลทางการเกษตรให้เหมาะสมกับสภาพพื้นที่
- ปลูกสร้างจิตสำนึกให้เกษตรกรมีการอนุรักษ์ดินและน้ำ และให้มีการควบคุมอย่างเข้มงวด ส่งเสริมและสนับสนุนให้เกษตรกรรู้จักการปรับปรุงดินให้มีความอุดมสมบูรณ์อยู่เสมอ เพื่อเพิ่มผลผลิตให้มากขึ้นโดยใช้เนื้อที่ทำการเกษตรเท่าเดิม อันจะทำให้รายได้ของเกษตรกรเพิ่มขึ้นด้วย ในการนี้รัฐบาลอาจจะสนับสนุนด้านสินเชื่อปลอดดอกเบี้ยหรืออัตราดอกเบี้ยต่ำ ให้เกษตรกรนำไปลงทุนปรับปรุงดิน
- พัฒนา ปรับปรุง และซ่อมแซม ระบบชลประทานที่มีอยู่เดิม ในพื้นที่เกษตรกรรมให้มีประสิทธิภาพมากขึ้น
- ปรับปรุงระบบการผลิตและเทคโนโลยีการผลิตให้มีประสิทธิภาพโดยให้สอดคล้องกับทรัพยากรธรรมชาติของท้องถิ่นเพื่อการใช้ประโยชน์อย่างยั่งยืน

2. มาตรการส่งเสริมการปลูกพืชให้เหมาะสมกับสภาพพื้นที่ และความต้องการของตลาด

- ส่งเสริมให้มีการศึกษา ทดลอง หาพันธุ์ หรือชนิดพืชและสัตว์ที่เหมาะสมกับพื้นที่
- ส่งเสริมให้มีการปลูกพืช เลี้ยงสัตว์ให้เหมาะสมกับสมรรถนะที่ดินและสภาพแวดล้อม
- ส่งเสริมให้มีการปลูกพืช เลี้ยงสัตว์ แบบผสมผสาน เพื่อให้มีการกระจายรายได้ตลอดปี
- ติดตามตรวจสอบผลผลิตของพืชและสัตว์ ที่ได้มีการส่งเสริมแก่เกษตรกรอย่างต่อเนื่อง

3. มาตรการพัฒนาด้านการตลาดและสินเชื่อ

- การฝึกอบรมด้านการตลาด เพื่อเผยแพร่ความรู้ด้านความต้องการของตลาด การเกษตรกับเกษตรกร
- การจัดหาสินเชื่อในระยะสั้นและระยะยาวให้แก่เกษตรกร
- การแทรกแซงราคาปัจจัยการผลิตในรูปแบบต่างๆ เช่น ผ่านทางธนาคารเพื่อการเกษตรและสหกรณ์ หรือกลุ่มเกษตรกร เช่น อาจให้การสนับสนุนเงินกู้ไม่เสียดอกเบี้ยหรือเสียดอกเบี้ยในอัตราต่ำ หรือรูปแบบการสนับสนุนอื่นๆ

4. มาตรการทางด้านภาษี

กำหนดอัตราภาษีในระดับต่ำ ลดภาษีหรือยกเว้นภาษีบางประเภท เพื่อเป็นการลดต้นทุนสำหรับเกษตรกร เช่น ยกเว้นภาษีที่ดินและภาษีโรงเรือนที่เกี่ยวข้องกับการเกษตร , ลดภาษีการนำเข้าจากต่างประเทศสำหรับพันธุ์พืช ยาเคมี ปุ๋ยเคมี และเครื่องมือเครื่องใช้หรือเทคโนโลยีการผลิตทางการเกษตรที่ขาดแคลนซึ่งจำเป็นต้องสั่งเข้าจากต่างประเทศ เป็นต้น

6.4.2.3 แผนพัฒนาภาคอุตสาหกรรม

จากการศึกษาสภาพทั่วไปของอำเภอสามพราน ทั้งด้านกายภาพ เศรษฐกิจ สังคม การใช้ประโยชน์ที่ดินปัจจุบัน การเปลี่ยนแปลงการใช้ประโยชน์ที่ดิน ตลอดจนสภาพปัญหาและข้อจำกัดในพื้นที่ ทำให้ได้เสนอแนะแผนเกี่ยวกับการพัฒนาด้านอุตสาหกรรมที่เหมาะสม และเกิดประโยชน์สูงสุด โดยมีข้อเสนอแนะดังนี้

ระบบสาธารณูปโภค สาธารณูปการและการบริการพื้นฐาน

1. การขยายโครงข่ายการคมนาคมขนส่ง

เนื่องจากสภาพถนนของอำเภอสามพรานในปัจจุบัน ที่มีการปะปนกันของการจราจร ท้องถิ่นและระยะไกล ผ่านถนนเพชรเกษม ซึ่งทำให้ความเร็วเฉลี่ยในการใช้ถนนมีค่าต่ำมาก ประกอบกับถนนสายหลักยังต้องผ่านชุมชน ทำให้การเคลื่อนตัวเป็นไปได้ช้า นอกจากนี้ ยังมีถนนท้องถิ่นที่มีขนาดแคบและคดเคี้ยวและมีพื้นที่ถนนน้อยไป ทำให้การเดินทางหรือการส่งสินค้า ซึ่งเป็นกิจกรรมหลักในการประกอบการอุตสาหกรรมมีปัญหาในการประกอบกิจการ และยังมีถนนชำรุดในบางพื้นที่ด้วย

ดังนั้น การวางแผนพัฒนาอุตสาหกรรมในอำเภอสามพราน ควรจะมีการวางแผนพัฒนาโครงข่ายคมนาคมที่มีอยู่เดิมให้มีประสิทธิภาพมากขึ้น โดยการเพิ่มช่องทางทั้งถนนสายหลักและสายรอง ประกอบกับควรมีการตรวจสอบพื้นผิวสภาพถนนเป็นระยะ และพัฒนาเส้นทางคมนาคมเส้นทางใหม่ๆในพื้นที่ เพื่อเป็นการรองรับการขยายตัวของภาคอุตสาหกรรมที่จะเกิดขึ้นในอนาคต

2. การขยายเขตบริการประปา

น้ำนับเป็นอีกปัจจัยหนึ่งที่สำคัญในการพัฒนาอุตสาหกรรม ในเขตอำเภอสามพรานต้องอาศัยการบริการด้านการประปาจากการประปาส่วนภูมิภาค ซึ่งการบริการยังไม่ครอบคลุมพื้นที่ทั้งหมด โดยเฉพาะทางด้านตะวันตกของเทศบาลตำบลอ้อมใหญ่ ดังนั้น ในการวางแผนรองรับการขยายตัวของอุตสาหกรรม ควรมีการเพิ่มโครงข่ายท่อประปาในพื้นที่ที่ยังขาดแคลนการประปา และพื้นที่ที่คาดว่าจะมีการขยายตัวของภาคอุตสาหกรรมในอนาคต โดยวางแผนออกแบบท่อประปาให้สัมพันธ์กับความต้องการการใช้น้ำประปาในแต่ละพื้นที่

3. การจัดการระบบการระบายน้ำและบำบัดน้ำเสีย

น้ำเสียจากโรงงานอุตสาหกรรมเป็นอีกปัญหาหนึ่งที่ส่งผลกระทบต่อสิ่งแวดล้อม โดยเฉพาะในแม่น้ำท่าจีน ซึ่งปัจจุบันกำลังประสบกับปัญหาน้ำเสียอย่างมาก ดังนั้นการพัฒนาพื้นที่อุตสาหกรรมจึงมีความจำเป็นต้องวางแผนพัฒนาก่อสร้างระบบระบายน้ำร่วมไปด้วย เพื่อให้ส่งผลกระทบต่อสังคมและสิ่งแวดล้อมน้อยที่สุด

ในปัจจุบันมีระบบระบายน้ำเป็นแบบรวม ดังนั้นจึงควรแยกระบบระบายน้ำฝนและระบบระบายน้ำเสียจากชุมชน , โรงงานอุตสาหกรรมออกจากกัน โดยการระบายน้ำฝนควรปล่อยลงสู่แม่น้ำ โดยทำการจัดท่อระบายน้ำให้มีโครงข่ายทั่วถึงภายในชุมชนเดิมและบริเวณพื้นที่ที่จะมีการขยายตัวของชุมชนในอนาคต มีการตรวจ ขุดลอกและซ่อมแซมท่อระบายน้ำที่อุดตันและชำรุดอย่างสม่ำเสมอ เพื่อเพิ่มศักยภาพในการทำงานของท่อระบายน้ำให้ดียิ่งขึ้น ซึ่งจะส่งผลดีเมื่อมีฝน

ตหนัก เพราะจะทำให้ระบายน้ำได้ทันทั่วทั้งที่ ทำให้ปัญหาการมีน้ำท่วมขังในบางพื้นที่ของอำเภอสามพรานได้หมดไป ส่วนระบบการกำจัดน้ำเสียควรมีโครงข่ายนำไปจัดการบำบัดน้ำเสียก่อนปล่อยลงแม่น้ำ โดยการสร้างโรงงานบำบัดน้ำเสียจากชุมชนหรือควบคุมการระบายน้ำเสียที่มาจากอาคารและบ้านพักอาศัยต่างๆ ให้เป็นไปตามกรรมวิธีที่ถูกต้องตามระเบียบกฎหมายเทศบาลบัญญัติ นอกจากนี้ควรกำหนดให้ย่านอุตสาหกรรมมีการจัดการระบบบำบัดน้ำเสียจากโรงงานก่อนปล่อยลงสู่แหล่งน้ำอีกด้วย

4. การขยายระบบบริการไฟฟ้า

ควรมีการเพิ่มโครงข่ายการใช้ไฟฟ้าให้เพียงพอและทั่วถึงพื้นที่ชุมชนที่จะขยายตัวในอนาคต โดยเฉพาะพื้นที่ที่มีกิจกรรมที่เกี่ยวกับบทบาทของเมือง ทั้งโครงการที่สำคัญๆ เช่น ย่านพาณิชย์-กรรม และย่านอุตสาหกรรม

5. การบริการการจัดเก็บขยะมูลฝอย

เนื่องจากปัญหานี้เป็นปัญหาที่เกิดขึ้นอยู่เสมอๆ ในเมืองใหญ่ที่มีการประกอบกิจกรรมหลักที่เกี่ยวข้องกับอุตสาหกรรม และประกอบกับการขยายตัวของชุมชนจึงทำให้มีปัญหาขยะมูลฝอยล้น ซึ่งในปัจจุบันในอำเภอสามพรานถือว่ามีปัญหามาก จำเป็นต้องนำเอาขยะออกไปทิ้งยังพื้นที่อื่นที่ห่างไกล เพราะในอำเภอสามพรานมีพื้นที่ทิ้งขยะเพียงเล็กน้อย และการทำลายขยะก็ยังไม่ถูกสุขลักษณะเท่าที่ควร

ดังนั้น จึงควรเพิ่มประสิทธิภาพในการเก็บและการขนขยะออกจากชุมชนให้เพียงพอกับปริมาณประชาชน และกิจกรรมที่ทำให้เกิดขยะในปัจจุบันและอนาคต โดยจัดการทั้งด้านกำลังคน อุปกรณ์ เครื่องมือและเครื่องจักรที่เหมาะสม และควรมีการก่อสร้างโรงงานกำจัดขยะในแหล่งโรงงานอุตสาหกรรมไว้ด้วย เพราะทั้งนี้หากการตั้งโรงงานอุตสาหกรรมอยู่ใกล้กับศูนย์กำจัดขยะ จะทำให้เกิดการประหยัดต้นทุนในการกำจัดขยะด้วย แต่ทั้งนี้ศูนย์กำจัดขยะต้องห่างจากตัวชุมชน และมีการจัดการที่ถูกต้องด้วย

การปรับปรุงสภาพของย่านอุตสาหกรรม

เป็นการจัดระเบียบของชุมชนบริเวณย่านอุตสาหกรรม โดยการแบ่งแยกพื้นที่ระหว่างพื้นที่โรงงานอุตสาหกรรมและเขตพื้นที่พักอาศัยออกจากกันอย่างชัดเจน โดยจัดระบบโครงข่ายการคมนาคมให้สามารถเดินทางไป - กลับ ระหว่างโรงงานกับที่พักได้โดยสะดวก นอกจากนี้ยังสามารถพัฒนารูปแบบของอาคารพักอาศัยจากเดิมที่เป็นอาคารห้องแถวชั้นเดียว โดยใช้รูปแบบการขยายตัวในแนวตั้งเข้ามาช่วย ซึ่งจะทำให้มีพื้นที่ว่างมีมากขึ้น และจัดพื้นที่ว่างนั้นให้เป็น

สวนสาธารณะ สถานที่พักผ่อนหย่อนใจ และสิ่งอำนวยความสะดวกต่างๆ ในการพัฒนานั้น สามารถกระทำได้หลายวิธี เช่น การนำเอาวิธีการจัดรูปที่ดิน การรวมแปลงที่ดิน การปรับปรุงพื้นที่เมือง โดยประสานความร่วมมือกันระหว่างภาครัฐกับภาคเอกชนและเจ้าของที่ดิน โดยยึดหลักผลประโยชน์ร่วมกัน

มาตรการปฏิบัติ

มาตรการด้านกฎหมาย เป็นแนวทางในการปฏิบัติสำหรับโรงงานอุตสาหกรรม เพื่อก่อให้เกิดสภาพแวดล้อมที่ดีต่อพื้นที่ เช่น พระราชบัญญัติโรงงาน พ.ศ. 2535 กฎกระทรวงและประกาศกระทรวงอุตสาหกรรมที่ออกตามความในพระราชบัญญัติโรงงาน พ.ศ. 2535 และพระราชบัญญัติควบคุมอาคาร พ.ศ. 2544 เป็นต้น

มาตรการด้านการบริหาร เช่น การจัดตั้งหน่วยงานกลาง เพื่อให้บริการด้านข้อมูลข่าวสารด้านต่างๆ ที่เกี่ยวข้องและเป็นประโยชน์ต่อการพัฒนาโรงงานอุตสาหกรรม , การจัดอบรมจัดสัมมนาให้แก่ผู้ประกอบการอย่างสม่ำเสมอ และการจัดให้มีการร่วมกันก่อสร้างระบบบำบัดน้ำเสียรวม การกำจัดสารพิษ และขยะจากโรงงานอุตสาหกรรม

มาตรการด้านภาษี กำหนดอัตราภาษีในระดับต่ำหรือลดภาษีสำหรับโรงงานอุตสาหกรรมที่มีการติดตั้งระบบบำบัดของเสีย และเป็นโรงงานที่ไม่ปล่อยมลพิษออกสู่สิ่งแวดล้อม และกำหนดอัตราภาษีในระดับสูงสำหรับโรงงานที่ไม่มีระบบบำบัดของเสีย เป็นต้น

6.5 ข้อเสนอแนะสำหรับการศึกษาต่อไป

1. ควรมีการศึกษาต่อไป ว่าควรสนับสนุนอุตสาหกรรมการเกษตรประเภทใดในอำเภอสามพราณ และผลผลิตทางการเกษตรประเภทใดที่ควรส่งโรงงานอุตสาหกรรม เพื่อให้เกิดประโยชน์สูงสุดทั้งกับภาคเกษตรกรรมและภาคอุตสาหกรรม

2. ควรมีการศึกษาว่าสภาพพื้นที่ใด เหมาะกับการปลูกพืชหรือเลี้ยงสัตว์ชนิดใด เพื่อเป็นการเพิ่มคุณภาพและปริมาณของผลผลิต และเป็นการใช้ที่ดินให้เหมาะสมกับสมรรถนะดิน และสภาพแวดล้อมของพื้นที่อีกด้วย

3. ควรมีการศึกษาเรื่องการจัดตั้งนิคมอุตสาหกรรมในพื้นที่อำเภอสามพราณ ว่ามีความเหมาะสมหรือไม่ อย่างไร และควรจะวิเคราะห์ถึงความเหมาะสม ว่าควรจะมีโรงงานอุตสาหกรรมประเภทใดบ้างมาตั้ง หรือจำกัดการลงทุนสำหรับโรงงานอุตสาหกรรมประเภทใด ในเขตอำเภอสามพราณ