

รายการอ้างอิง

ภาษาไทย

- เขต รัตนจรณะ และคณะ. เรือนไทยมุสลิมในจังหวัดชายแดนภาคใต้. กรุงเทพมหานคร: ศิริวัฒนาการพิมพ์, 2527.
- งามพิศ สัตย์สงวน. หลักมานุษยวิทยาวัฒนธรรม. พิมพ์ครั้งที่ 3. กรุงเทพมหานคร: ธรรมสภา, 2538.
- ฉัตรทิพย์ นาถสุภา. บ้านกับเมือง. พิมพ์ครั้งที่ 2. กรุงเทพมหานคร: โรงพิมพ์แห่งจุฬาลงกรณ์มหาวิทยาลัย, 2540.
- ฉวีวรรณ วรณประเสริฐ และคณะ. ประเพณีที่ส่งเสริมการผสมผสานทางสังคมระหว่างชาวไทยพุทธกับชาวไทยมุสลิม. ปัตตานี: คณะมนุษยศาสตร์และสังคมศาสตร์ มหาวิทยาลัยสงขลานครินทร์, 2524.
- โชติ กัลยาณมิตร. สถาปัตยกรรมแบบไทยเดิม. กรุงเทพมหานคร: โรงพิมพ์มหาวิทยาลัยธรรมศาสตร์, 2539.
- ทิพย์สุดา ปทุมานนท์. กำเนิดสถาปัตยกรรม. พิมพ์ครั้งที่ 2. กรุงเทพมหานคร: โรงพิมพ์แห่งจุฬาลงกรณ์มหาวิทยาลัย, 2539.
- ทิพย์สุดา ปทุมานนท์. ปรากฏการณ์ศาสตร์ในสถาปัตยกรรม. พิมพ์ครั้งที่ 2. กรุงเทพมหานคร: โรงพิมพ์แห่งจุฬาลงกรณ์มหาวิทยาลัย, 2539.
- ทิพย์สุดา ปทุมานนท์. สถาปัตยกรรม: กัมปนาทแห่งความสงบ. พิมพ์ครั้งที่ 2. กรุงเทพมหานคร: โรงพิมพ์แห่งจุฬาลงกรณ์มหาวิทยาลัย, 2541.
- ทิพย์สุดา ปทุมานนท์. สถาปัตยกรรม: กังสดาลแห่งความคิด. กรุงเทพมหานคร: โรงพิมพ์แห่งจุฬาลงกรณ์มหาวิทยาลัย, 2543.
- ทิพย์สุดา ปทุมานนท์. จิตวิทยาสถาปัตยกรรม มนุษย์ปฏิสัมพันธ์. กรุงเทพมหานคร: โรงพิมพ์แห่งจุฬาลงกรณ์มหาวิทยาลัย, 2547.
- บัณฑิต จุลาสัย, บรรณาธิการ. บ้านไทย. หนังสือชุด คลื่นความคิด 6. กรุงเทพมหานคร: โรงพิมพ์แห่งจุฬาลงกรณ์มหาวิทยาลัย, 2540.
- ประยูรศักดิ์ ชลาชนเดชะ. มุสลิมในประเทศไทย. กรุงเทพมหานคร: มัสยิดต้นสน, 2531.
- ดุสิตี ทิพทัส. บ้านในกรุงเทพฯ. กรุงเทพฯ: โรงพิมพ์แห่งจุฬาลงกรณ์มหาวิทยาลัย, 2525.
- พระธรรมปิฎก. การพัฒนาที่ยั่งยืน. พิมพ์ครั้งที่ 5. กรุงเทพมหานคร: มูลนิธิพุทธธรรม, 2543.
- มหาวิทยาลัยศิลปากร. คณะสถาปัตยกรรมศาสตร์. เอกสารประกอบการประชุมทางวิชาการความหลากหลายของ เรือนพื้นถิ่นไทย. กรุงเทพมหานคร: มหาวิทยาลัยศิลปากร, 2545.
- มุนีเราะฮ์ ปินตุ อับดุลเราะฮ์ฟู. อิสลามธรรมนุญแห่งชีวิต. กรุงเทพมหานคร: เจริญผล, 2525.
- รัตติยา สาและ. การปฏิสัมพันธ์ระหว่างศาสนิกที่ปรากฏในจังหวัดปัตตานี ยะลา และนราธิวาส. กรุงเทพมหานคร: กองทุนสนับสนุนการวิจัย, 2544.
- ลดา รัตกลีกร, บรรณาธิการ. แสงอรุณ 2. กรุงเทพมหานคร: อมรินทร์การพิมพ์, 2523.
- วิมลสิทธิ์ ทรายางกูร และคณะ. พัฒนาการแนวความคิดและรูปแบบของงานสถาปัตยกรรม: อดีต ปัจจุบัน และอนาคต. กรุงเทพมหานคร: อมรินทร์พริ้นติ้งกรุ๊ป, 2536.
- สะกะเรีย บะซีร์. ตะวันขึ้นที่มะดีนะฮ์. แปลโดย จริฎุ มะลูลีม. พิมพ์ครั้งที่ 2. กรุงเทพมหานคร: อิสลามิกอะเคเดมี, 2540.
- สมภพ ภิรมย์. บ้านไทยภาคกลาง. กรุงเทพมหานคร: องค์การคำครุสภา, 2527.
- สันติ ฉันทวิลาสวงศ์. เลือก: สถาปัตยกรรม. หนังสือชุด คลื่นความคิด 12. กรุงเทพมหานคร: โรงพิมพ์แห่งจุฬาลงกรณ์มหาวิทยาลัย, 2543.

- เสรีयरโกเศศ. ปลุกเรื้อน. กรุงเทพมหานคร: แม่คำนาง, 2532.
- เสาวนีย์ จิตต์หมวด. วัฒนธรรมอิสลาม. พิมพ์ครั้งที่ 2. กรุงเทพมหานคร: จูจีนไทย, 2524.
- ฤทัย ใจจรงค์. เรือนไทยเดิม. กรุงเทพมหานคร: โรงพิมพ์มหาวิทยาลัยธรรมศาสตร์, 2539.
- อมรา พงศาพิชญ์. ความหลากหลายทางวัฒนธรรม (กระบวนทัศน์และบทบาทในประชาสังคม). พิมพ์ครั้งที่ 2. กรุงเทพมหานคร: โรงพิมพ์แห่งจุฬาลงกรณ์มหาวิทยาลัย, 2543.
- เอกวิทย์ ณ ถลาง. ภาพรวมภูมิปัญญาไทย. กรุงเทพมหานคร: (ม.ป.ท.), (ม.ป.ป.)

ภาษาอังกฤษ

- Bachelard, Gaston. The Poetics of Space. Translated by Jolas, Maria. Boston: Beacon Press, 1969.
- Ching, Francis D.K. A Visual Dictionary of Architecture. New York: Van Nostrand Reinhold, 1995.
- Freire, Paulo. Pedagogy of The Oppressed. Translated by Bergman Ramos, Myra. 20th ed. New York: Continuum, 1983
- Gadamer, Hans-Georg. Philosophical Hermeneutics. Translated by Linge, David E. Berkeley: University of California Press, 1976.
- Hall, Edward T. The Hidden Dimension. New York: Anchor Press, 1969.
- Hall, Edward T. The Silent Language. New York: Anchor Press, 1973.
- Nesbitt, Kate, editor. Theorizing a New Agenda for Architecture: An Anthology of Architectural Theory. New York: Princeton Architectural Press, 1995.
- Leach, Neil., editor. Rethinking Architecture. New York: Routledge, 1997.
- Norberg-Schulz, Christian. Existence, Space and Architecture. Washington: Praeger, 1971.
- Norberg-Schulz, Christian. Genius Loci: Towards a Phenomenology of Architecture. London: Academy Editions, 1980.
- Norberg-Schulz, Christian. The Concept of Dwelling. New York: Rizzoli International Publications, 1985.
- Norberg-Schulz, Christian. Architecture: Presence, Language, Place. Milan: Skira editore, 2000.
- Relph, Edward. Place and Placelessness. 3rd ed. London: Pion, 1986.
- Tuan, Yi-Fu. Space and Place. 4th ed. Minnesota: University of Minnesota Press, 1987.

IDENTIFICATION

ORIENTATION

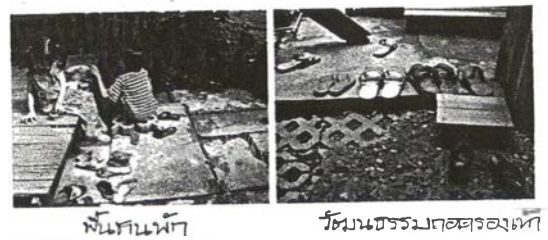
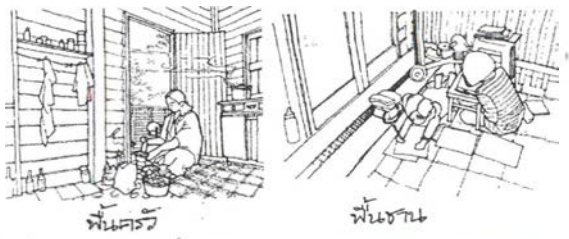
5.1.1 มิติทางกายภาพ

(1) พื้นรองรับกิจกรรมชีวิตนอกอาคารหลาย

"เมื่อก่อนนอนเตียงนอนผูก แต่ไม่รอบ ไม่มีใครได้เลยต้องเข้าไปเก็บที่หลังไม้ดูนอนในเสยเอาผ้ามาปู... มีมานพกับพี่นิต แล้วกางมุ้งเอา ผ้าที่หึงเก็บ..."
 (สัมภาษณ์ 27 พย 46)

"ปกติคนกับในครัวนี้แหละ ฟังก์ชันนี้แหละ..."
 (สัมภาษณ์ 27 พย 46)

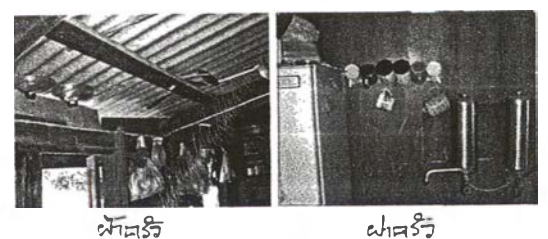
- fix feature มีอยู่ → พ.ท. (หรือ) ที่มด. ยืดหยุ่น (flexible space)
- semi-fix functional space → พ.ท. (หรือ) ที่มด. ยืดหยุ่น (multipurpose space)
- พื้น (circulation space)



(2) ผา-ผ้า ขอบเขววมเป็น ที่กางของ

"ไม่พอลูกเลี้ยงปอยู่ (กับพี่สีก) ใน วนาอิสลาม ภาเรียม "ไม้สีก" เอาไว้ก่อนนอนนอกบ้านมีไม้ขี้ปี้ ทำอันเล็ก ก็ใช้กางผ้าหรือเสื่อ"
 (สัมภาษณ์ 27 พย 46)

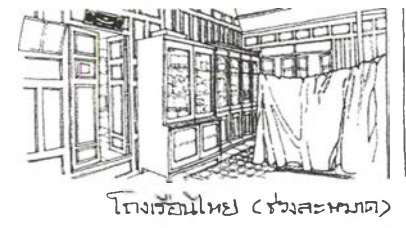
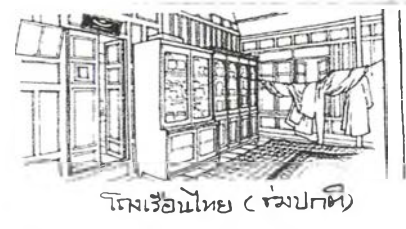
- ผา(ครัว) มีสีก → unfinished space
- ผา(ครัว) มีสีก → extensional space
- พ.ท. (หรือ) ที่มด. ยืดหยุ่น (multipurpose space) → dialogical space
- พ.ท. (หรือ) ที่มด. ยืดหยุ่น (multipurpose space) → multifunctional space
- ผา(ครัว) มีสีก → in-use tool/equipment



(3) พื้น+ผา สร้าง มุมสงบส่วนตัวในพ.ท.ส่วนกลาง

"ตรงนี้เป็นมุมส่วนตัวของพี่เอง เวลาพักผ่อน ก็ปิดม่าน แต่บางครั้งไม่มีใครมา พี่ก็เลยหาผ้าเสื่อ + อย่างนี้ มีม่านไว้สำหรับปิดม่านก็ปิดม่านปิด เพื่อไม่ให้คนอื่นมาเห็น... มีของใช้ส่วนตัว... แต่ที่นี่ไม่มีร้อน... และบ้านนี้ก็ไม่มีคนพลุกพล่าน"
 (สัมภาษณ์ 22 พย 46)

- เก็บม่าน + ปิดม่าน
- มรดกของของความเป็นส่วนตัว (germ of rooms) in a room
- being within space within space
- corner of life



IDENTIFICATION

ORIENTATION

(4) เสา ฐาน ผนัง เปิดรับการไหลของ
ของร้อน

"...เสา ฐาน ผนัง เปิดรับการไหลของ
ของร้อน... แต่ก่อนการปรับปรุงอาคาร
ก่อนปรับปรุง ฟ้าในศาลงีเส+เสอาตุกว่าไม้
แต่ทว่าผนังไม้ก็อยู่ได้... พอปลูกไม้มาเรียม
ที่ขึ้นเรื่อยๆ พอแดดขึ้น เสาก็มาทำ พาดไม้ไผ่
ก็เลยเก็บเงิน
(ที่มาเรียม 27 สก 46)

"...พาดไม้ไผ่ ไม่มีใครรีไปเส ก็เลยเก็บเงิน
พาดไม้ไผ่
(ที่มาเรียม 27 สก 46)

↓
- เก็บเงินซื้อไม้มาเรียม/ ไม้ไผ่/ ไม้ค้ำ/ ไม้ค้ำ
- ไม้ค้ำ กิจกรรมร้อน (อุปกรณ์ไม้ไผ่ ไม้ค้ำ) (ไม้ค้ำ)
- ไม้ค้ำ กิจกรรมร้อน (อุปกรณ์ไม้ไผ่ ไม้ค้ำ) (ไม้ค้ำ)
| (อุปกรณ์ไม้ไผ่ ไม้ค้ำ)
ระยะของสถาปัตยกรรม
(extensional space)
didactical space
ในชุด tools
equipment

(5) บันได เปิดเรื่องราวแห่งชีวิต

"บันได เป็น จุด ...
(สท 11 พย 46)

"...บันได ...
...บันได ...
...บันได ...
(สท 16 พก 46)

↓
- บันได ...
- บันได ...
บันได ...

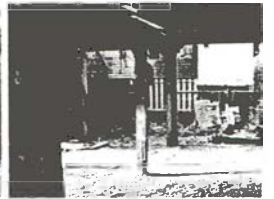
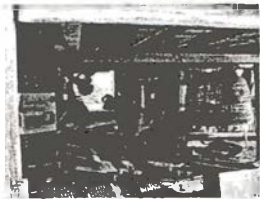
"...บันได ...
...บันได ...
...บันได ...
(ที่มาเรียม 26 พย 46)

↓
- บันได ...
- node ... (sociopetal space) ...

...
(incomplete berg)
didactical space
+ tool equipment

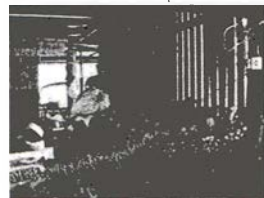


เสา ฐาน ผนัง เปิดรับการไหลของของร้อน

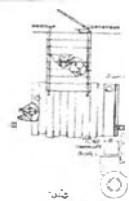


เสา ฐาน ผนัง เปิดรับการไหลของของร้อน

เสา ฐาน ผนัง เปิดรับการไหลของของร้อน



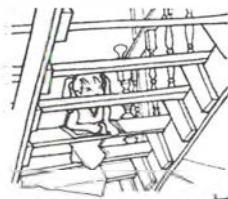
เสา ฐาน ผนัง เปิดรับการไหลของของร้อน



บันได เป็น 'จุด'



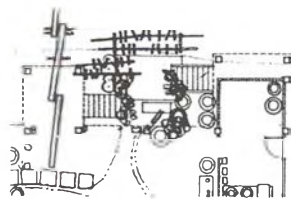
บันได เป็น 'จุด'



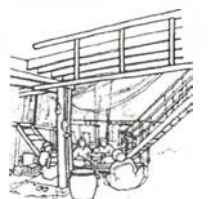
บันได เป็น 'จุด' + 'เก้าอี้'



บันได เป็น 'จุด' + 'เก้าอี้'



บันได เป็น 'จุด'



บันได เป็น 'จุด' + 'เก้าอี้'

IDENTIFICATION

ORIENTATION

(6) เปลญวน อุปกรณ์รับแขก คมกาศ 3วัย

"...เมื่อเปลรับแขก ย้ายไป ไหวไป ดยไป
ก็เพลินดี"
(หัตถาเรียม 4 นีช 46)

"แต่เดิมไม่มีเปลรับแขก... ครั้นมาทำขึ้น
ก็สบายพร้อมเรือ สบายพร้อมคน...
ด้วยดี... ๓๓-๓๔-๓๕-๓๖... เปลรับแขก"
(บ้านกมล 2 กย 46)



- เปลญวน เป็น "รังไข่เด็กเล่น"
รองรับสารพัดวัย เล่นสนุก

"...เมื่อเปลรับแขก... ก็เมตตาว่าเมตตา
จะลงไปไหน นอนในเปล"
(หัตถาเรียม 3 นก 46)

"...เปลรับแขก... มอบประจำเวลา (เด็กเล็ก...)"
(หัตถาเรียม 27 นก 46)

"...บ้านกมล... เปลรับแขก (ผู้ใหญ่)...
มอบประจำเวลา (ผู้ใหญ่)..."
(หัตถาเรียม 7 กย 46)



- เปลญวน เป็น "ที่พักผ่อน เอนกาย"

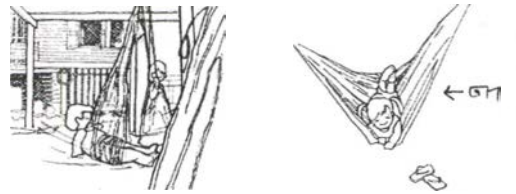
"... ที่พักผ่อน...
"โอบรับ (รับ) + อบอุ่น (ใจ)
primary tie
small protective & original warmth

"... รังไข่...
"Before he is cast into the world,
man is put into a cradle of house"

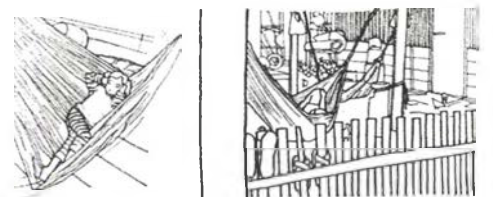
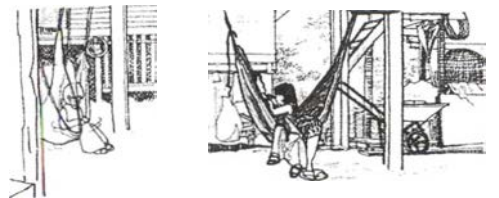
nest -- rebirth
rest & quiet
life-giving home

"... เปลรับแขก "เปลือก" อบอุ่น"
shell -- curl up
living w/ intensity
"culture of smallspace"

(incomplete being)
being within -- corner of life
being well
(+ well being)



เปลญวน เป็น "รังไข่เล่นสนุก"



เปลญวนเป็นที่ "พักผ่อน เอนกาย"

IDENTIFICATION

ORIENTATION

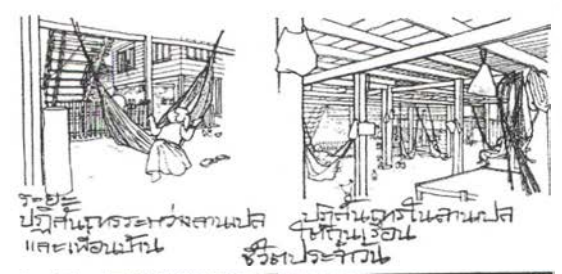
(7) ใต้ถุนเรือน ปฏิสัมพันธ์แห่งชีวิต

"บ้านไร่ (บ้านท่าศาลา) ใต้ถุนเรือนคือ
พื้นที่ที่ไม่มีหลังคาหลัง กับสอยเสื่อไว้
ไม่ได้มีแปลนเหมือนบ้านเรา
รูป 7 หน้า 7 ภาคมาซึ่งแปลกันใหม่"
(บ้านไร่ 13 หน้า 46)



↓
- พื้นรองรับการวางเสื่อ -- dialogical space
พื้นที่รองรับ -- multipurpose space

"ตอนเย็นไม่มีไฟ... ใต้ถุนเรือนมีเสื่อวางไว้
ปักไม้ตามตรงนั้นบ้าง... เพื่ากันลมพัดมาโดน
ข้างเหนวมที่ไม้เสื่อ ใส่น้ำไปพอ 60 หรือ 80 ลิตร
เอาไว้... เติมน้ำเป็นร้อยลิตรไว้ที่ใต้ถุน
ที่ใ้กางเสื่อ แล้วเอาเสื่อมาตากที่นั่น
นี่คือพื้นที่รองรับ"
(บ้านไร่ 13 หน้า 46)

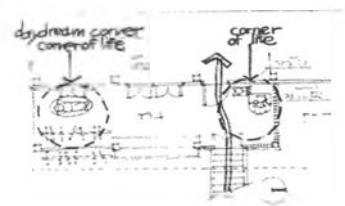


↓
- ไร้อากาศ "โถงน้ำ" -- temporary space
ไม้กางเขน -- dialogical space
(เสื่อวางไว้) + (เสื่อเปียก)
↓
พื้นที่รองรับ



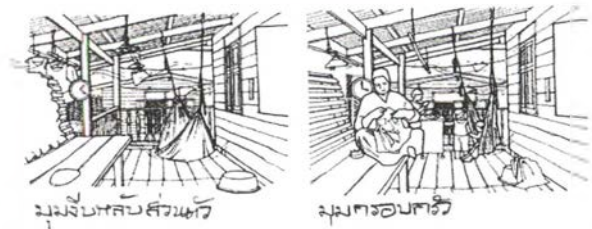
(8) ฐานเรือน ลักษณะใจของครอบครัว

"บ้านไร่ ฐานเรือนเป็นขมมะพร้าว เพราะเป็นสัตว์
แล้วกินอาหารเพื่อไม่ให้จืดจาง"
(บ้านไร่ 3 หน้า 46)

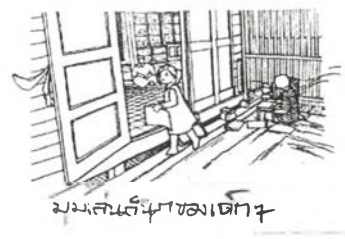


"ใต้ประทุนบ้านท่าศาลา เพราะลมพัดมาโดน
"อยู่ใต้ถุนบ้านไร่"
(บ้านไร่ 27 หน้า 46)

"หน้าเรือนมะพร้าว เพราะลมพัดมาโดน
(บ้านไร่ 16 หน้า 46)



↓
- เสื่อวางเสื่อ + เสื่อวางเสื่อ → เสื่อวาง
+ เสื่อวาง → dialogics of inside-outside
house-nature
↓
multipurpose space dialogical space
↓
breathable space
↓
multisensory space



IDENTIFICATION

ORIENTATION

๑) โครงเรือน "มุมหมองริ้ว" ใน "ศูนย์การนอนของครอบครัว"

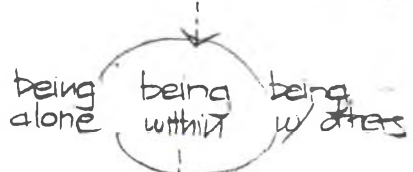
" กอนขงไมมกัถว กอนขงกอนขงมอาน
กอนขงนอรวมกัน ฟอ ๑๑ ลุง "

" มุม TV ใว้ใว้ใว้ใว้ ใว้ใว้ใว้ใว้ใว้ใว้
ใว้ใว้ใว้ใว้ใว้ใว้ใว้ใว้ใว้ใว้ใว้ใว้ "

" ... ใว้ใว้ใว้ใว้ใว้ใว้ใว้ใว้ใว้ใว้ใว้ใว้
ใว้ใว้ใว้ใว้ใว้ใว้ใว้ใว้ใว้ใว้ใว้ใว้ "

- being w/others
- ศูนย์การนอนของครอบครัว (center of life)
- sociopetal space -- point of arrival
- ห้องนอน + ทีวี + โต๊ะ + เก้าอี้ + ... etc... → multipurpose space
- " ใว้ใว้ใว้ใว้ใว้ใว้ใว้ใว้ใว้ใว้ใว้ใว้ "
- " ใว้ใว้ใว้ใว้ใว้ใว้ใว้ใว้ใว้ใว้ใว้ใว้ "

- being alone
- มุมหมองริ้ว (corner of life)
- การนอนหลับมุมหมองริ้วในเวลากลางคืน (shared space; temporality)



space within space

" ... ใว้ใว้ใว้ใว้ใว้ใว้ใว้ใว้ใว้ใว้ใว้ใว้ "

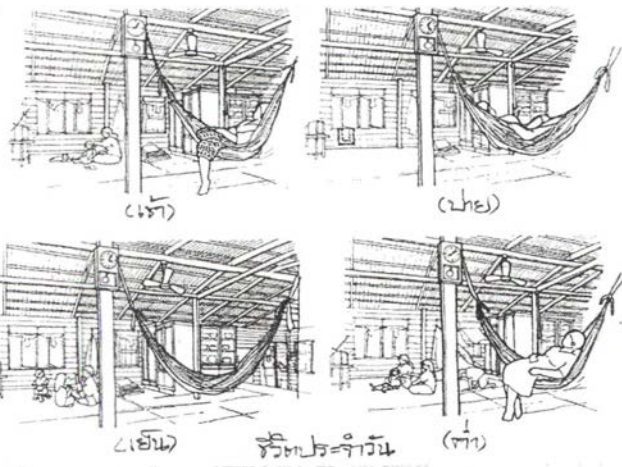
" ... ใว้ใว้ใว้ใว้ใว้ใว้ใว้ใว้ใว้ใว้ใว้ใว้ "

" ... ใว้ใว้ใว้ใว้ใว้ใว้ใว้ใว้ใว้ใว้ใว้ใว้ "

" ... ใว้ใว้ใว้ใว้ใว้ใว้ใว้ใว้ใว้ใว้ใว้ใว้ "

" ... ใว้ใว้ใว้ใว้ใว้ใว้ใว้ใว้ใว้ใว้ใว้ใว้ "

- temporary space
- flexible space
- multifunctional space



IDENTIFICATION

ORIENTATION

5.2.1 มติพจนานุกรม

(1) พื้นหายใจได้ - ฟาหายใจได้

"ไม่ตรงนี้ ไม่ได้ออก มันเปิดได้ เปิดไว้เวลา
น้อง (คิด) เยียว บางทีก็กินเลย
ไม่เปิดแผ่นไม้ แล้วอาจมาท่อน
แล้วให้ (กมล) กอบมันตรงนั้น ส่งมันขึ้น
บางทีมัน (โหว) มัน โหว ออก มันให้
ออกไป..."

(โหว) 14 กย 46)

"แผ่นมันเลื่อนเปิด-เปิดได้ทั้งแผง แต่จะเปิด
กินอาหารลงกิน กาลงมันเปิดไว้
ถ้าปิดแล้วมันมันจะมีด อับแสง ลมไม่เข้า..."

(บ้านหลาย 24 ต.ค. 46)



- พื้น (ครัว) หายใจได้ / ไปลงลม --> breathable space
- ฟา (ครัว) multisensory space
- ฟา (ครัว) มีสเปซ เป็นที่เก็บของ ชั้นบนฟาหายใจได้
- ฟา (ครัว) ข้างของสเปซ
- extensional space
- multifunctional space

(2) เสา คาน ขง โครงไม้ เปิดรับการไหลของ

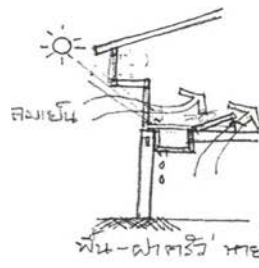
ของชีวิต

"บ้านเรายังมี มีใต้ถุนสามด้านไว้ตอนฝนตก"

(บ้านหลาย 24 ต.ค. 46)



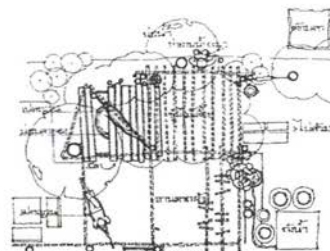
- ... สามด้าน สามด้าน
- ... ปลูกปลี ปลูกไม้ (บ้านหลาย-อัน) dialogical space
- ... ปลูกไม้ (บ้านหลาย) tools
- ... ปลูกไม้ ปลูกไม้ (บ้านหลาย) equipment
- ... ปลูกไม้ (บ้านหลาย)
- พ ทอมาประสังคทางพื้น + ทางขึ้น
- (multifunctional space)



พื้น-ฟาครัว หายใจได้



อับแสงจากผนัง



ฟาโหลรับลม



โครงไม้รับแดด



โครงไม้รับแดด



โครงไม้รับแดด

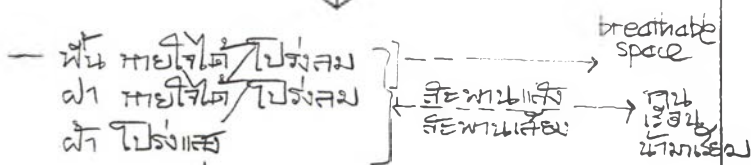
IDENTIFICATION

ORIENTATION

(3) โถงเรือน รอบรั้วมหานาคหลาย

"... พอดี ก็นั่งกินกันตรงนั้น ก็รวมกัน ดูหัวไปด้วย ก็ฝนตกหนัก ก็กินอย่างเดียว ไม่ดูหัว เพราะเสียงมันดัง หัวมันลน โทษหัวมันฟังไปเครื่องนี้แล้ว..."

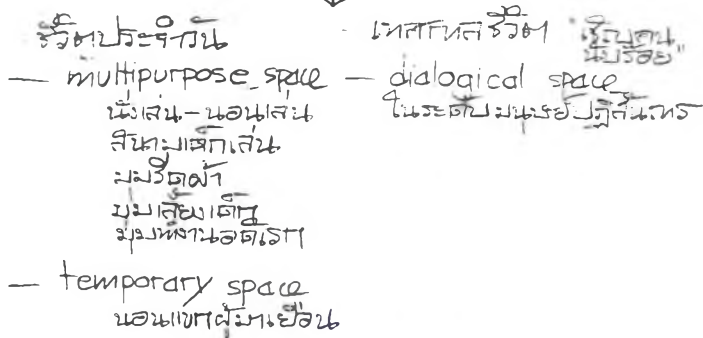
(ไผ่เป็ย 14 ก.ย. 46)



ศูนย์กลางของครอบครัว
"กินรวมกัน" "อยู่รวมกัน"
sociopetal space

"เฮ้ย! บ้านเป็นสนามบอลแล้วนะ นี่ยังบอกนะ อีก 2 คนยังไม่มา... เมื่อก่อนยกกันทั้งคู"

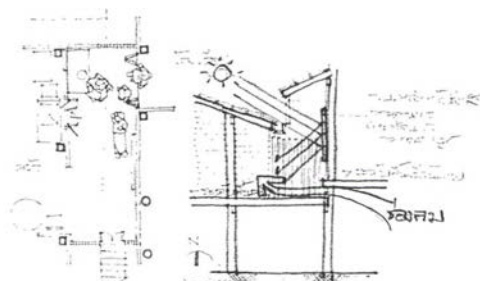
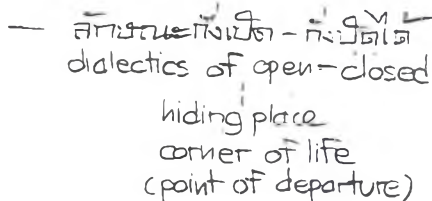
(บ้านกลาง 24 ต.ค. 46)



(4) นกคณ โลกส่วนตัวของเด็กๆ

"ชอบเล่นขายของตรงนี้ เล่นขายโรตักัน... ตรงนี้มีมิดประตูได้ ก็เล่นในบ้าน โถง(กลาง)ก็ มาเล่นก็ละหมาด ซึ่งก็ไม่เล่นด้วย ละหมาดไม่ได้"

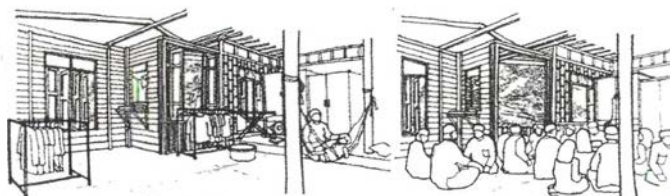
(ไผ่เป็ย 14 ก.ย. 46)



ผนังและรูปถ่ายโถงกินข้าว



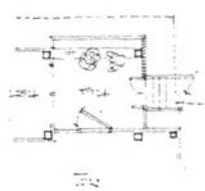
โถงกินข้าว รอบรั้วมหานาคหลาย



รั้วบ้าน-บ้าน

บ้านกลาง

โถงเรือน (กลาง) รอบรั้วมหานาคหลาย



คน "ปิดตา" เป็นโลกส่วนตัวของเด็กๆ

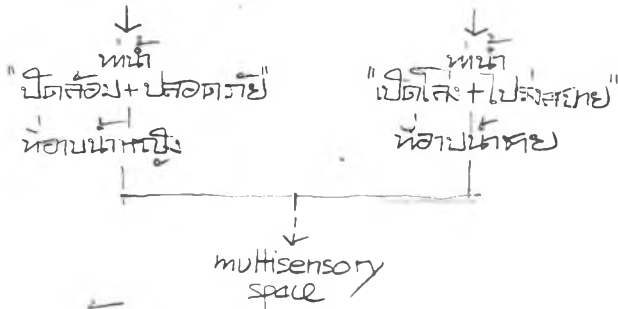
IDENTIFICATION

ORIENTATION

(5) หน้าบ้าน หน้าบ้าน หน้าบ้าน
หน้าบ้าน หน้าบ้าน หน้าบ้าน

"ผู้มาซึ่งหน้าบ้าน หันมากระโดด มีไม้กอล์ฟและ
เสียดวงกลม ... ส่วนผู้มาซึ่งหน้าบ้าน
หน้าบ้าน เลยพหุหรือเข้าไปหน่อย"

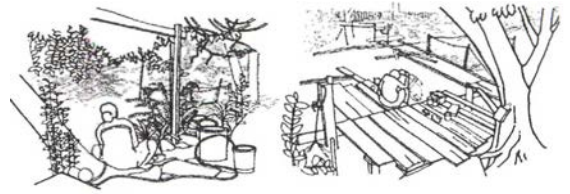
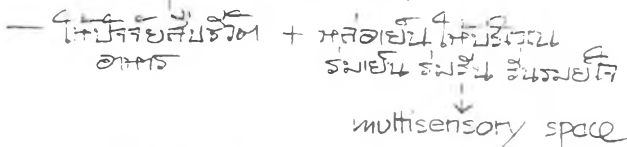
(บ้านกลางคืน 21 ส.ค. 46)



นอกจากนี้

"หน้าบ้านที่เย็น จะมากปรกาศเปิดประตูเปิด
ก็ได้ เพราะมันเชื่อมกับคลอง"

(บ้านกลางคืน 15 มี.ย. 46)



หน้าบ้านหน้าบ้าน หน้าบ้านหน้าบ้าน หน้าบ้านหน้าบ้าน

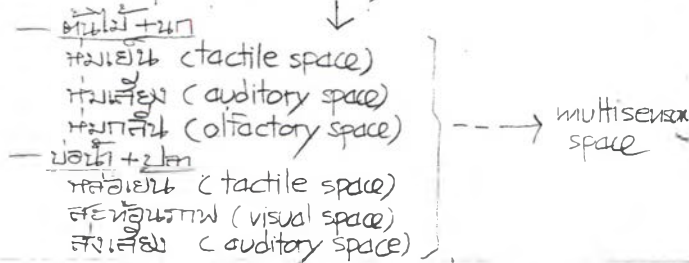
5.2.2 มีชีวิตประจำวันและสุนทรียภาพ

(1) หน้าบ้าน หน้าบ้าน

"บ้านที่สวนหน้าบ้านหน้าบ้านหน้าบ้าน หน้าบ้าน
หน้าบ้านหน้าบ้านหน้าบ้าน"

(หน้าบ้านหน้าบ้าน 14 มี.ย. 46)

"พวกพี่ๆที่อุปการะสิ่งนั้นแหละ สวมมันเย็นแต่
เวลาวิ่งหน้าบ้านหน้าบ้านหน้าบ้าน ... อยู่หน้าบ้านหน้าบ้าน"
(หน้าบ้านหน้าบ้าน 13 ส.ค. 46)

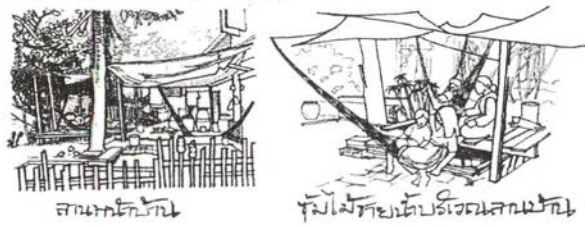


"หน้าบ้านหน้าบ้าน-หน้าบ้านหน้าบ้านหน้าบ้าน หน้าบ้านหน้าบ้านหน้าบ้าน"
(บ้านกลางคืน 15 มี.ย. 46)
"หน้าบ้านหน้าบ้านหน้าบ้านหน้าบ้านหน้าบ้าน หน้าบ้านหน้าบ้านหน้าบ้าน"
(บ้านกลางคืน 24 ส.ค. 46)
"หน้าบ้านหน้าบ้าน หน้าบ้านหน้าบ้านหน้าบ้าน หน้าบ้านหน้าบ้านหน้าบ้าน"
(บ้านกลางคืน 21 ส.ค. 46)

- หน้าบ้านหน้าบ้านหน้าบ้านหน้าบ้านหน้าบ้าน หน้าบ้านหน้าบ้านหน้าบ้าน
(shared space; temporality)

(2) หน้าบ้าน หน้าบ้าน

"หน้าบ้านหน้าบ้านหน้าบ้านหน้าบ้าน หน้าบ้านหน้าบ้านหน้าบ้าน"
(บ้านกลางคืน 21 ส.ค. 46)



หน้าบ้านหน้าบ้าน หน้าบ้านหน้าบ้าน หน้าบ้านหน้าบ้าน



บ้านกลางคืน หน้าบ้านหน้าบ้าน

IDENTIFICATION

ORIENTATION

5.3.1 มีที่พังกายภาพ

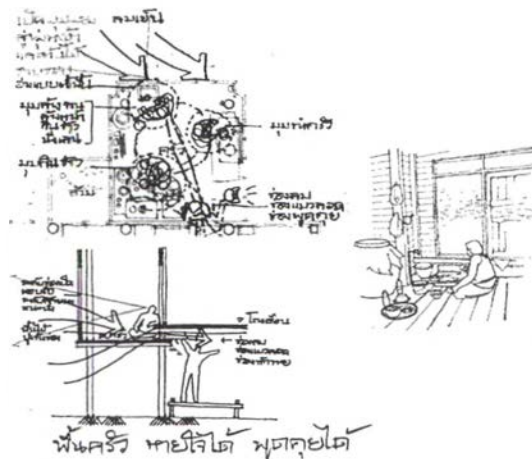
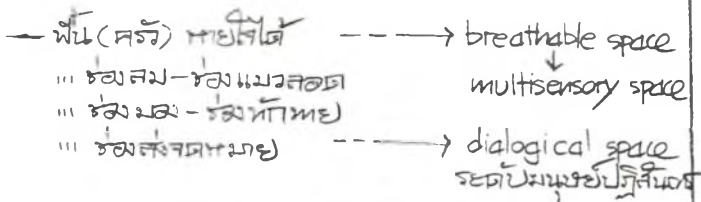
(1) พื้นที่หายใจได้ พุดคุยได้

"พื้นที่เข้า + ลมเย็นดี แต่ป้ายแล้วจระเข้ร้อน
นี่ไม่ได้ แต่ดมเย็นเข้ามาถึงข้างใน"

(ขยายพื้นที่ 6 ค.พ. 46)

"นี่มีคนรอบเล่สู่กันฟัง ใครไปไหนมา
ก็ส่องมาผ่านหน้าต่างนี่ เพราะมันเป็น
พวด่านไปสะพาน"

(ขยายพื้นที่ 10 ร.พ. 45)

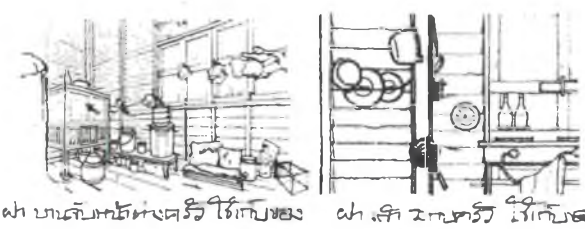
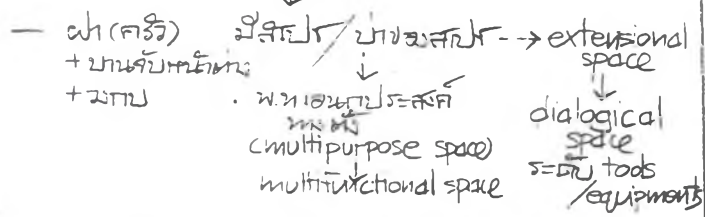


ระดับมุมมองปฏิสัมพันธ์

(2) ฝา ช่องความเป็นที่เก็บของ

"สกรูที่โยกตัว หัวกลม หัวกระเทียม
กอลงกันหัวเสาที่หัว กอลงกัน กอลงกัน
อวาลแวงไว้... ขุดสิ่วอวาลไว้เพื่ออายุไขของ
เสาและโอบมา ก็มีตรวมกันแวงเอาไว้อย่างนั้น
ไว้ใส่ของ"

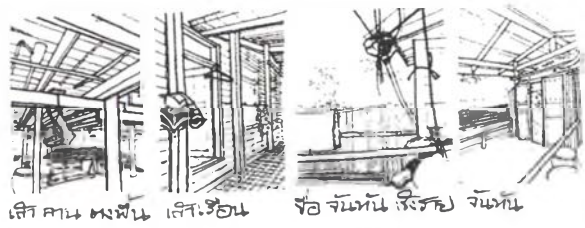
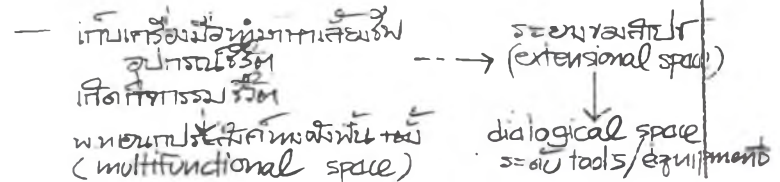
(ขยายพื้นที่ 6 ค.พ. 46)



(3) เสา คาน ขง ซ้อ เปิดรับทรงเรขาคณิต

"สอเป็นตู้... แต่สอมีขยายออกเสยนะ แทนกำแพง
สี่เหลี่ยมแล้ว บ้านไหนเข้ามาแวงไว้แล้วสอเปิด
ในคอสองนะ... ไม่พ่ายก่อนที่ไฟฉายไปไหน
มาไหนในคอสอ ขาดับแล้ว พอไม่ได้ใช้ ก็เก็บขึ้น
เอาเข้าที่กวางหมากกระดะที่โอบไป ขงแล้วไปรับ
ขงแล้ว... แปลงขงหมากหมากหมาก
เด็ก ๆ มันชอบไว้ ก่อนนี้ที่หมากหมาก... เคยมี
ก็เป็นลูกของหมากหมาก... แล้วสอ... โอบไปกอสอ
ขงเสย"

(ขยายพื้นที่ 16 ส.พ. 46)



IDENTIFICATION

ORIENTATION

(4) โถงเรือน รอบริ้ววิมาลาภหลาย

"... มุมที่ฉันได้ปรับใจอย่างหนึ่ง ที่นอน ที่ตากผ้า
ที่ถือ ตรงที่มีมุม รอบริ้ววิมาลาภ"
(ขยายศัพท์ 30 มี.ค. 46)

corner of life
personalization of space
space in space

พื้นที่ สร้างมุมโปรด-มุมประจำในพ.ท.สร้างอาคาร
(พื้นที่) (พื้นที่)

"สวนจะนอนอาคารโถงเลข กี่ห้องแรงเกิน"
(ขยายศัพท์ 30 มี.ค. 46)

rhythm analysis

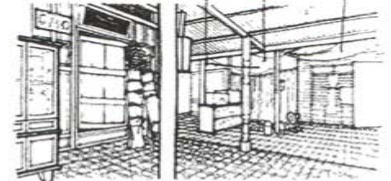
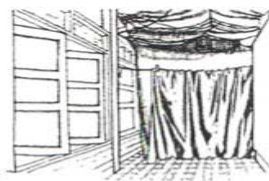
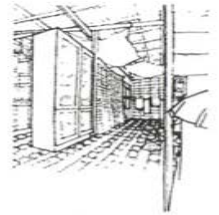
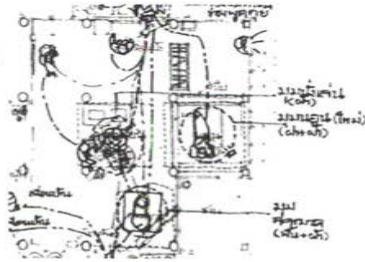
space in space

พื้นที่+พื้นที่ สร้างมุมพักผ่อนส่วนต่างในพ.ท.สร้างอาคาร
(พื้นที่) (พื้นที่)

"ได้เวลาพักผ่อน พอเปลี่ยนชุดแล้ว
ก็เอาหมวกมาปูลง ตากผ้าแล้วรีบอาบน้ำ"
(ขยายศัพท์ 30 มี.ค. 46)

(temporary) space in space

พื้นที่+พื้นที่ สร้างมุมพักผ่อนส่วนต่างในพ.ท.สร้างอาคาร
(พื้นที่) (พื้นที่)



มุมนอน

3 มุมโปรด



วิวปกติ

วิวพักผ่อน

5.3.2 มิติทรงจตุรภาพและสุนทรียภาพ

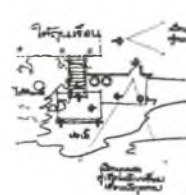
(1) วิสัยตม ฉายา ปรปสา วิมาพัน์

"มณฑลมหาดเล็กที่ไทย ๆ สี่ฤดูเด่น ๆ มีแต่มีบ้าน...
บ้านที่สร้างมาอย่างกับเรา ไว้รับแดดแดด...
ที่นี้ ๆ มีนออบมาคอย ๆ กัน ก็มากที่วันละคร
2 ทุ่ม"

"เขอะเขอะไปในเรื่อง ปลาณิต ปลาธอน ปลาฎก
เรามีพร้อมหมด... ก็พากันไปปลาธรรมกรม
เจ้านิมลลล ธรรมดลลล"

(ขยายศัพท์ 6 ธ.ค. 46)

- บ้านไม้+นา
- หอมเย็น (tactile space)
- หอมเสียง (auditory space)
- มอนต์+ปลา
- หอมเย็น (tactile space)
- สมองภาพ (visual space)
- ท่าไม้ (พื้นที่)
- อุนมาชุน + โดดออบ + โดดออบ + โดดออบ (muscular consciousness)
- 4 โดดออบ + โดดออบ + โดดออบ + โดดออบ (อรรถ)
- 9 โดดออบ + โดดออบ + โดดออบ + โดดออบ + โดดออบ + โดดออบ + โดดออบ + โดดออบ + โดดออบ



รังทรงของทรงเจ้าสุทนต์

IDENTIFICATION

ORIENTATION

(2) บ้าน ที่พินชานหนิงของเรือกรางแพ่งจวิม

"บางคนจะมองหรือบ้านฉัน ... จะขายได้ยังไงไร
แล้วฉันจะอยู่อย่างไร มีเงินเป็นทองไทย
เป็นสมบัติของเธอ ... เกิดขึ้นมา ฉันจะเก็บ
หลังเลิกไปเรื่อย เพราะฉันยังทำงานด้วย
ส่วนหลังให้ไปให้พมมีสิทธิ์เท่าไร ...
ทยเอาเงินให้ไปให้พมมีสิทธิ์"

(ขยายศัพท์ 10 มี.ย. 46)

"ดูไม่เห็นว่าแก่พอๆ กับบ้านนี้เสียและ
เอาไว้เก็บของไว้เวลาที่บ้านนี้กับพมมี
อย่างเช่น โต โตย กาน้ำ กระดาษ
เบาะรองนั่ง พวกนี้ฉันมีพร้อมและ
แต่ถ้าเขาเรียกคนมาเป็นร้อย มันไม่พอ
ที่ไปเยี่ยมพมมีสิทธิ์ได้ พมมีเงินมากมีของมาก
รู้ดีใหญ่เลย ถ้าบ้านไหนเสียงานบวชตกลง
ก็ไปเยี่ยมพมมีสิทธิ์อันใดก็ได้ไม่ต่างกัน"

(ขยายศัพท์ 30 มี.ค. 46)

(material paradise)
"ดูสิ ไม่มีสิ่งเหลือของอะไรเลย ไม่สิที่มันดีนะ
มันสิที่เหมือนของ ไม่เหมือนไม้ธรรมดา"

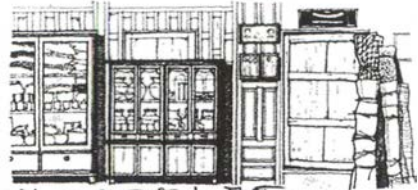
(ขยายศัพท์ 30 มี.ค. 46)
10 มี.ย. 46
6 ธ.ค. 46



— belong (=being long enough)

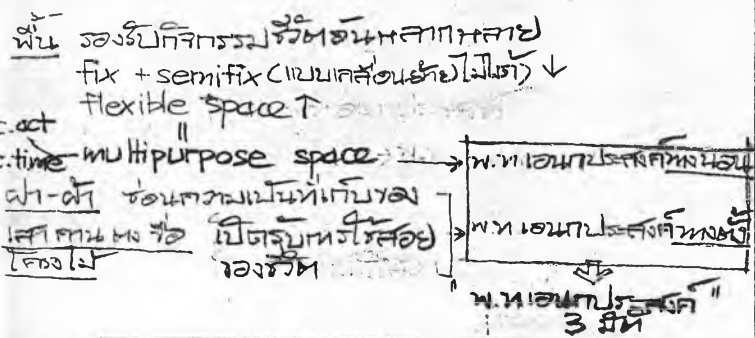


sense of belonging



เรือนไทย, ตั้งกับบ้าน ที่ไม่โบราณ
คือก่อนเรือกรางแพ่งจวิม

6.1 ที่ว่างซึ่งรับหน้าที่ใช้สอยหลากหลาย
Multifunctional space - culture of small space



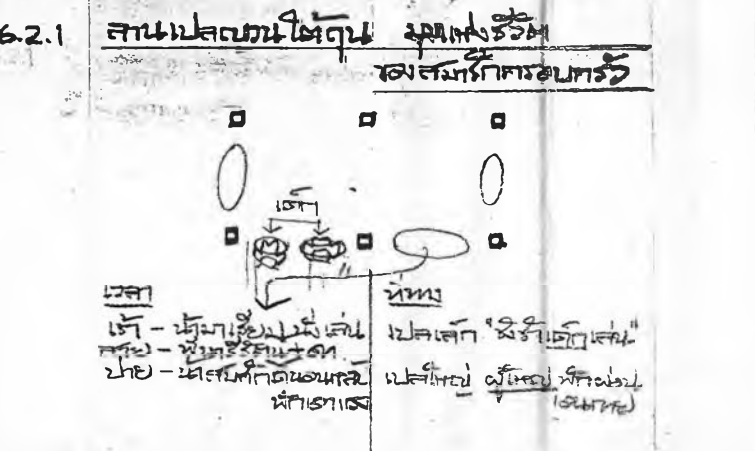
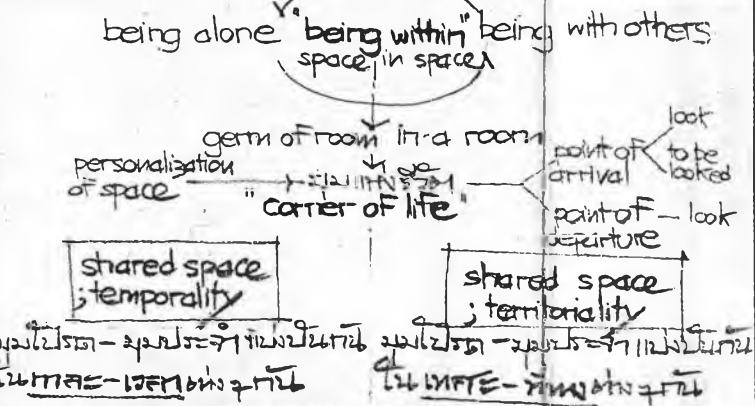
6.1.1 โต๊ะนอน พื้นที่เอเนปรสคองครวรี
"อยู่คนเดียว ในที่มีอีกหลายคนพร้อมกัน"
จัดประจักษ์
สภาพพื้นที่ - "พื้นที่สาธารณะ"
- ห้องรับแขก
- ห้องนั่งเล่น
- ห้องนอน (คนนอน)
โต๊ะนอน - พื้นที่เอเนปรสคองครวรี
โต๊ะนอน - พื้นที่เอเนปรสคองครวรี
โต๊ะนอน - พื้นที่เอเนปรสคองครวรี

6.1.2 สนาม - สนามเอเนปรสคองครวรี
จัดประจักษ์
- นั่งเล่น - นอนเล่น
- นั่ง - นั่งเล่น
- สนาม
สนาม - พื้นที่เอเนปรสคองครวรี
สนาม - พื้นที่เอเนปรสคองครวรี

6.1.3 ที่นอนเอเนปรสคองครวรี
จัดประจักษ์
- นั่งเล่น - นอนเล่น
- นั่งเล่น - นอนเล่น
- นั่งเล่น - นอนเล่น
- นั่งเล่น - นอนเล่น
- นั่งเล่น - นอนเล่น

6.1.4 โต๊ะนอน รองรับที่หลากหลาย
จัดประจักษ์
- นั่งเล่น - นอนเล่น
- นั่งเล่น - นอนเล่น
- นั่งเล่น - นอนเล่น
- นั่งเล่น - นอนเล่น
- นั่งเล่น - นอนเล่น

6.2 ที่ว่างซึ่งซ่อนอยู่ในที่ว่าง
Space in Space - culture of small space, culture of dependency

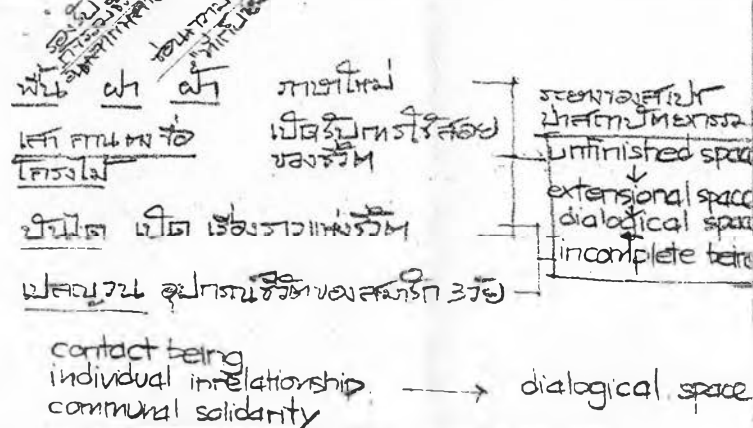


6.2.2 สนามเอเนปรสคองครวรี

ประเภท	ลักษณะ
โต๊ะนอน	โต๊ะนอน
โต๊ะนอน	โต๊ะนอน
โต๊ะนอน	โต๊ะนอน
โต๊ะนอน	โต๊ะนอน
โต๊ะนอน	โต๊ะนอน

6.2.3 ที่นอนเอเนปรสคองครวรี
ที่นอนเอเนปรสคองครวรี
ที่นอนเอเนปรสคองครวรี
ที่นอนเอเนปรสคองครวรี
ที่นอนเอเนปรสคองครวรี

6.3 ที่ว่างซึ่งมีปฏิสัมพันธ์
Dialogical space - culture of small space, culture of slowness, culture of nearness

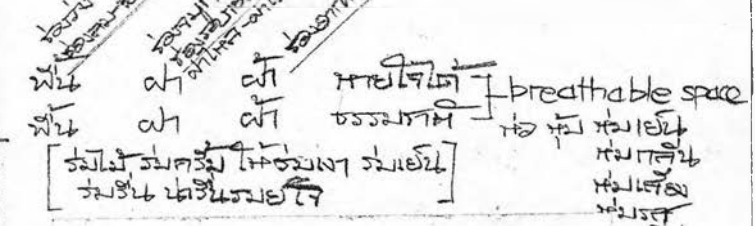


6.3.1 โต๊ะนอน โลกปฏิสัมพันธ์ - วัฒนธรรม
โต๊ะนอน - โลกปฏิสัมพันธ์ - วัฒนธรรม
โต๊ะนอน - โลกปฏิสัมพันธ์ - วัฒนธรรม
โต๊ะนอน - โลกปฏิสัมพันธ์ - วัฒนธรรม

6.3.2 ที่นอนเอเนปรสคองครวรี
ที่นอนเอเนปรสคองครวรี
ที่นอนเอเนปรสคองครวรี
ที่นอนเอเนปรสคองครวรี
ที่นอนเอเนปรสคองครวรี

6.3.3 โต๊ะนอนเอเนปรสคองครวรี
โต๊ะนอนเอเนปรสคองครวรี
โต๊ะนอนเอเนปรสคองครวรี
โต๊ะนอนเอเนปรสคองครวรี
โต๊ะนอนเอเนปรสคองครวรี

6.4 ที่ว่างซึ่งเปิดประสบการณ์แห่งความรู้สึก
Multisensory space - nature-oriented, culture of lightness



6.4.1 โต๊ะนอนเอเนปรสคองครวรี
โต๊ะนอนเอเนปรสคองครวรี
โต๊ะนอนเอเนปรสคองครวรี
โต๊ะนอนเอเนปรสคองครวรี
โต๊ะนอนเอเนปรสคองครวรี

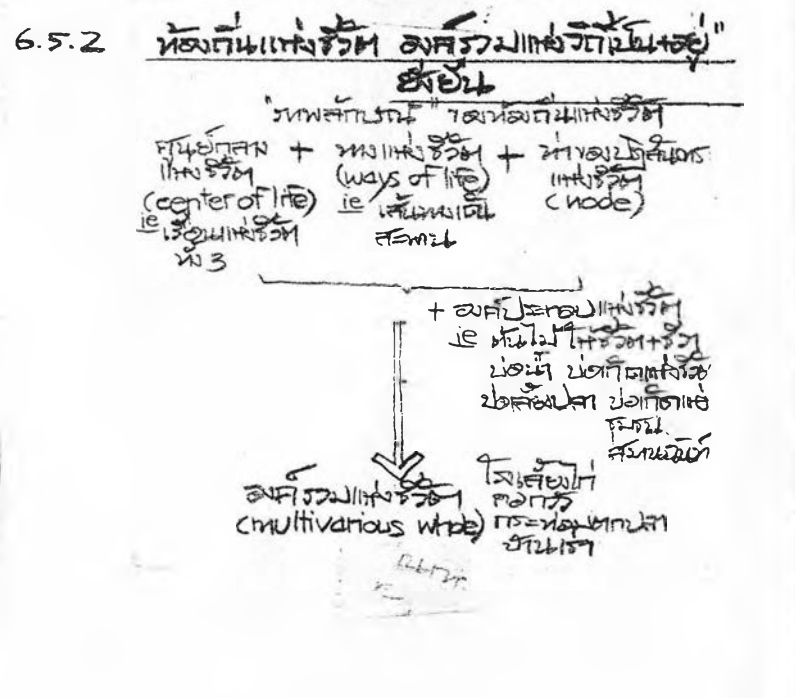
6.4.2 สนามเอเนปรสคองครวรี
สนามเอเนปรสคองครวรี
สนามเอเนปรสคองครวรี
สนามเอเนปรสคองครวรี
สนามเอเนปรสคองครวรี

6.4.3 โต๊ะนอนเอเนปรสคองครวรี
โต๊ะนอนเอเนปรสคองครวรี
โต๊ะนอนเอเนปรสคองครวรี
โต๊ะนอนเอเนปรสคองครวรี
โต๊ะนอนเอเนปรสคองครวรี

6.5 ที่ว่างซึ่งเปลี่ยนแปลงได้ เติบโตได้ เคลื่อนย้ายได้
Changeable/Growable/Moveable space - culture of impermanency

ปลูก+ปรับ+ปรุง วัฒนธรรม
ปลูก+ปรับ+ปรุง วัฒนธรรม
ปลูก+ปรับ+ปรุง วัฒนธรรม
ปลูก+ปรับ+ปรุง วัฒนธรรม

6.5.1 โต๊ะนอนเอเนปรสคองครวรี
โต๊ะนอนเอเนปรสคองครวรี
โต๊ะนอนเอเนปรสคองครวรี
โต๊ะนอนเอเนปรสคองครวรี
โต๊ะนอนเอเนปรสคองครวรี

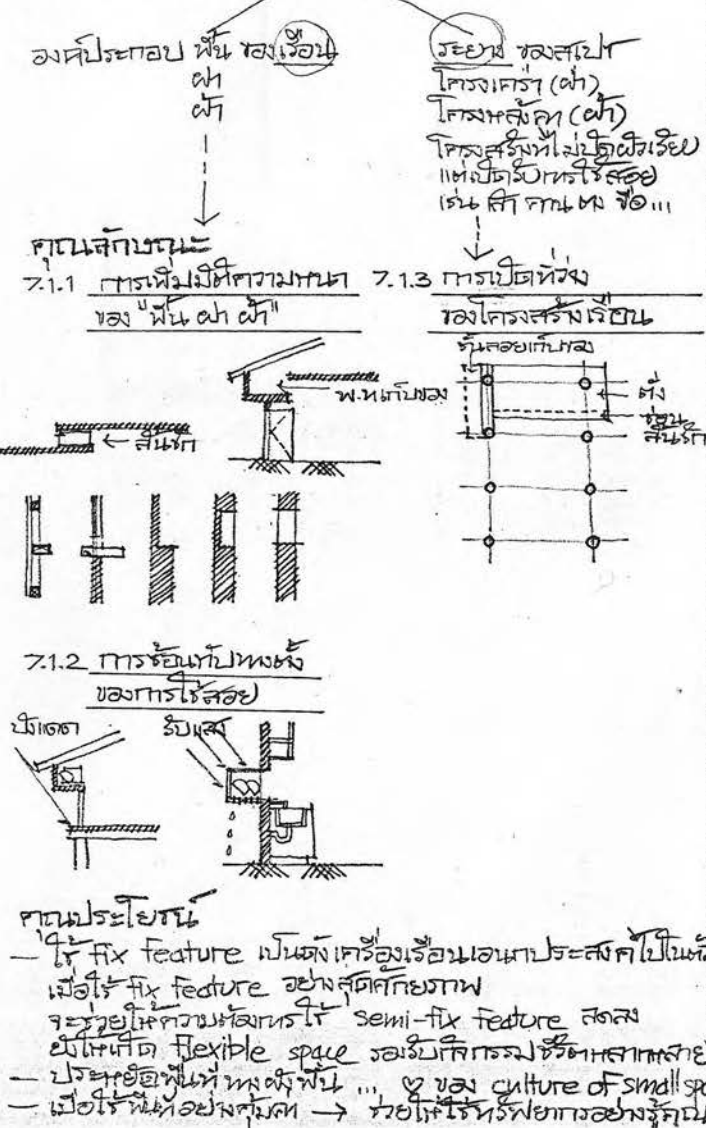


7.1 เรือน "เปิดรองรับเรื่องราวแห่งชีวิต"

ที่อยู่อาศัยในปัจจุบัน... (พิทยสุต ปทุมานนท์, 2539, 146)

one-dimensional space monochronic space

เรือน เปิดรองรับ (เรือน) + (ชีวิต) แห่งชีวิต

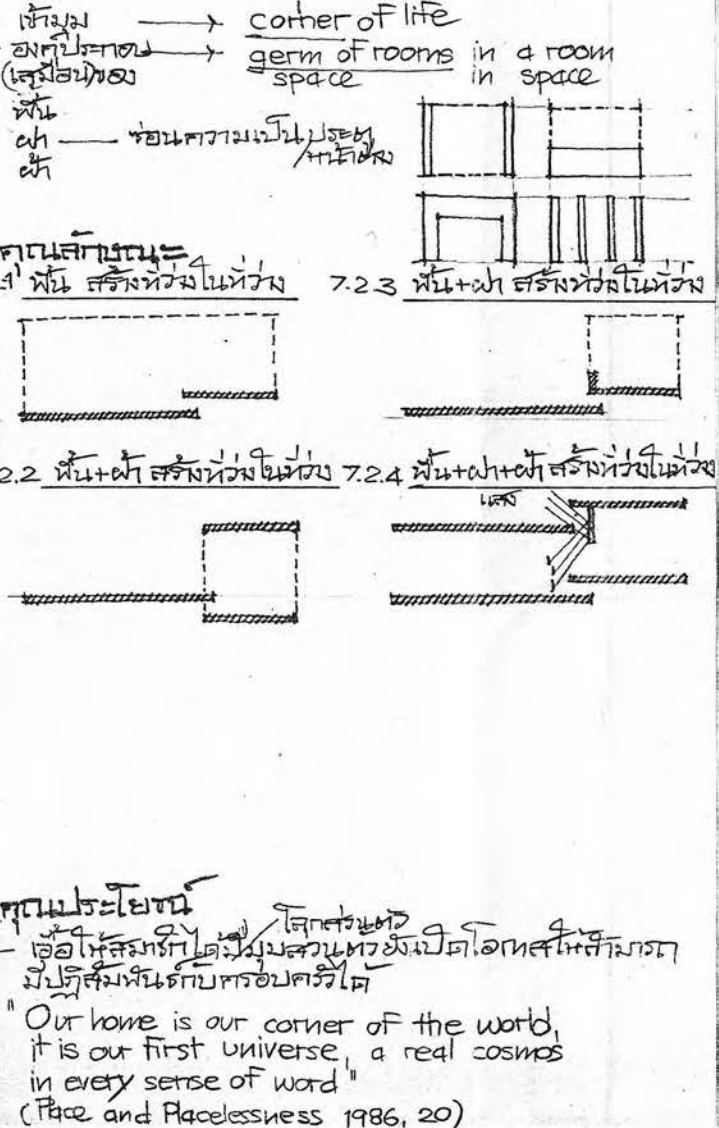


7.2 เรือน "ที่อยู่ของมุมแห่งชีวิต"

ในสังคมปัจจุบัน... (พิทยสุต ปทุมานนท์, 2547, 162)

large space (ที่มีค่า Utilization of space ที่)

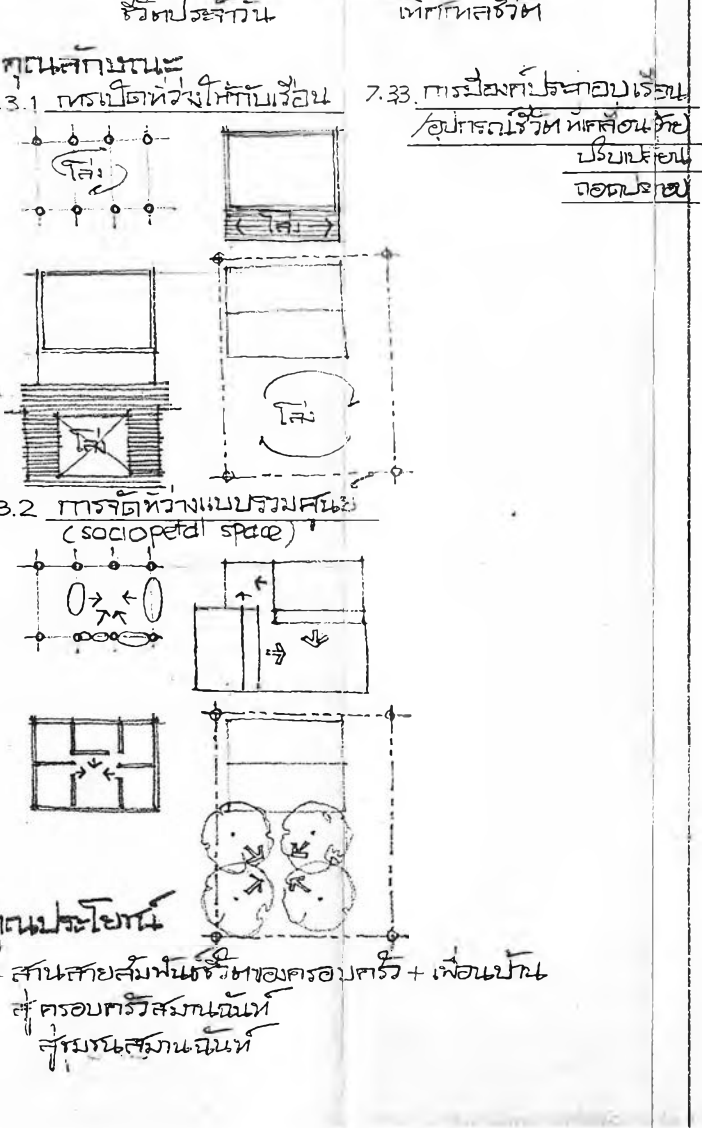
เรือน ที่อยู่ของมุมแห่งชีวิต



7.3 เรือน "รับรองชีวิตปฏิสัมพันธ์"

ที่อยู่อาศัยในปัจจุบัน... (พจนานันท์ นนทรรัตน์, 2544, 38)

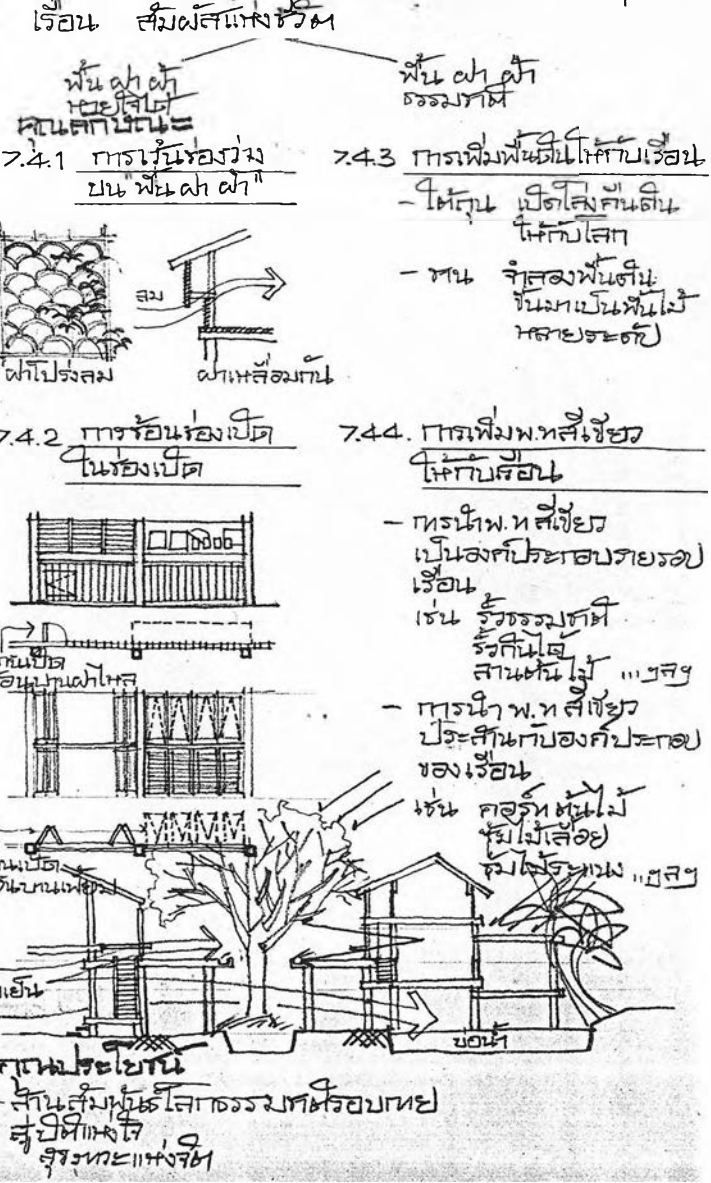
เรือน รับรองชีวิตปฏิสัมพันธ์



7.4 เรือน "สัมผัสแห่งชีวิต"

ที่อยู่อาศัยในปัจจุบันไม่เพียงต้องรวมชาติ... (Zevic 1983, 61-67, 2543, 6-54)

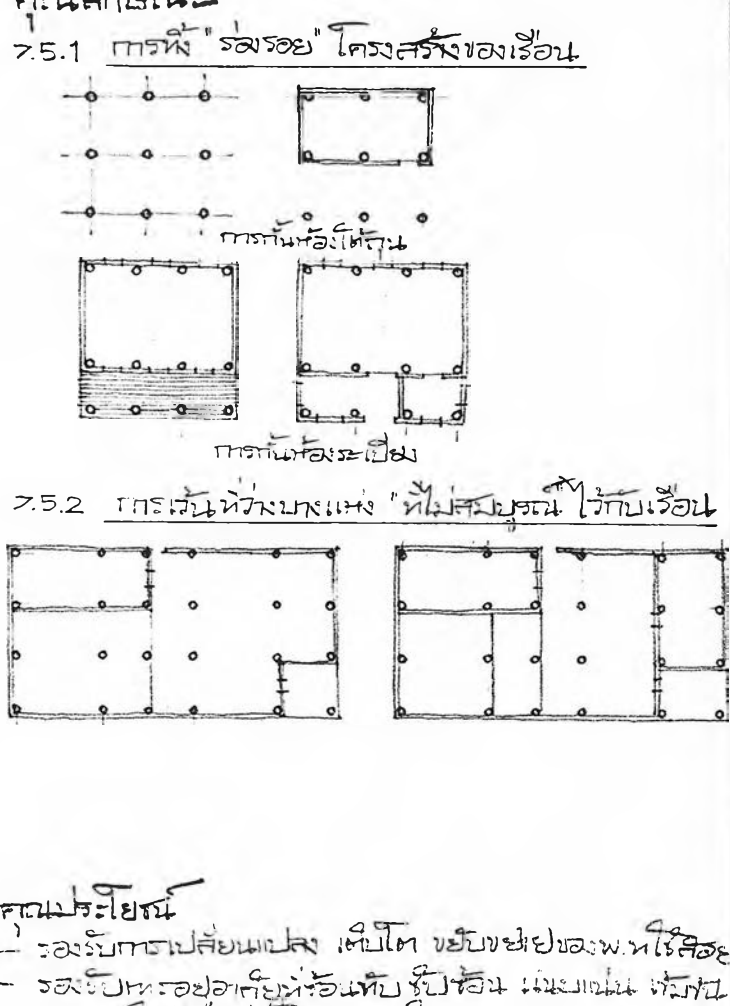
sensory deprived space



7.5 เรือน "ปลูก+ปรับ+ปรุงชีวิตไม่รู้จัก"

ที่อยู่อาศัยในปัจจุบัน... (พิทยสุต ปทุมานนท์, 2547, 161)

เรือน ปลูก+ปรับ+ปรุงชีวิตไม่รู้จัก





ประวัติผู้เขียนวิทยานิพนธ์

นางสาว วาริชา วงศ์พยัคฆ์ เกิดวันที่ 28 ธันวาคม พ.ศ. 2521 ที่เขตพญาไท กรุงเทพมหานคร สำเร็จการศึกษาในระดับปริญญาตรี สถาปัตยกรรมศาสตรบัณฑิต เกียรตินิยมอันดับ 1 (เหรียญทอง) คณะสถาปัตยกรรมศาสตร์ จุฬาลงกรณ์มหาวิทยาลัย ในปีการศึกษา 2544 ต่อมาเข้าทำงานในตำแหน่งอาจารย์ระดับ 3 คณะสถาปัตยกรรมศาสตร์ จุฬาลงกรณ์มหาวิทยาลัย ในเดือนมิถุนายน พ.ศ. 2544 ถึงเดือนพฤษภาคม พ.ศ. 2545

ในปี พ.ศ. 2545 เข้าศึกษาในหลักสูตรสถาปัตยกรรมศาสตรมหาบัณฑิต จุฬาลงกรณ์มหาวิทยาลัย ด้วยทุนอุดหนุนการศึกษา ระดับบัณฑิตศึกษา จุฬาลงกรณ์มหาวิทยาลัย เพื่อเฉลิมฉลองในโอกาสที่พระบาทสมเด็จพระเจ้าอยู่หัวทรงเจริญพระชนมายุครบ 72 พรรษา และในขณะที่ศึกษาอยู่นั้น ได้รับทุนโครงการแลกเปลี่ยนนักศึกษาของสถาบันอุดมศึกษาไทยกับต่างประเทศ ในโครงการนำร่องการถ่ายโอนหน่วยกิต ประจำปีงบประมาณ 2546 หรือ UMAP Credit Transfer Scheme (UCTS) เพื่อศึกษาใน School of Architecture, University of Hawai'i at Manoa เป็นระยะเวลา 1 ภาคการศึกษา ระหว่างเดือนมกราคม พ.ศ. 2546 ถึงเดือนพฤษภาคม พ.ศ. 2546