

บทที่ 1

บทนำ



1.1 ความเป็นมาและความสำคัญของปัญหา

จากการที่รัฐบาลมีนโยบายหรือแผนในการพัฒนาประเทศ เพื่อเร่งรัดการพัฒนาประเทศ ให้ก้าวหน้าทัดเทียมอารยประเทศ และเพื่อยกระดับคุณภาพชีวิตของประชาชน แผนพัฒนาการ เศรษฐกิจและสังคมแห่งชาติ จึงเป็นแผนแม่บทเพื่อกำหนดเป็นแนวทางหลัก หรือกำหนดทิศทางการเจริญเติบโตของประเทศทั้งในด้านเศรษฐกิจ สังคม ประชากรตลอดมา เป็นผลให้มีการขยายตัวของชุมชนเมืองต่างๆ ทั่วทุกภูมิภาคของประเทศ เกิดการเพิ่มขึ้นของจำนวนประชากรและการขยายตัวทางเศรษฐกิจอย่างต่อเนื่องและรวดเร็ว รวมทั้งมีการนำเทคโนโลยีการผลิตทางด้านอุตสาหกรรมที่ทันสมัย และพฤติกรรมกรรมการบริโภคของประชาชนในสังคมเมืองที่เปลี่ยนแปลงไปจากเดิม จึงส่งผลโดยตรงต่อการเพิ่มขึ้นของขยะทั้งในเชิงปริมาณและชนิดของขยะ

จากสภาพปริมาณขยะและชนิดขยะที่เพิ่มจำนวนขึ้นอย่างมาก ส่งผลให้การจัดการขยะมีความยุ่งยากมากขึ้น เนื่องจากหน่วยงานปกครองส่วนท้องถิ่นขาดความรู้ทางวิชาการ แผนงานในการจัดการ ขาดเทคโนโลยี รวมถึงขาดงบประมาณในการดำเนินการ ปัญหาที่เกิดขึ้นกับเมืองใหญ่ๆ ของประเทศ เช่น กรุงเทพมหานคร เชียงใหม่ พัทยา ฯลฯ ล้วนแต่เกิดจากความไม่สามารถดำเนินการเก็บขนขยะจากแหล่งกำเนิดได้ทั้งหมด จึงยังมีปัญหาดกค้างอยู่ตามสถานที่ต่างๆ ในแต่ละครั้งเป็นเวลานาน ส่งผลกระทบต่อสุขภาพอนามัย ความสะอาดเรียบร้อยและสภาพแวดล้อมของเมือง

ปัจจุบันการดำเนินงานจัดการเรื่องขยะในเขตชุมชนเมือง ได้รับการกำหนดให้เป็นอำนาจหน้าที่ขององค์กรปกครองส่วนท้องถิ่น ตามแนวทางการกระจายอำนาจ ซึ่งกำหนดไว้ในรัฐธรรมนูญแห่งราชอาณาจักรไทย พุทธศักราช 2540 และตามกฎหมายประกอบรัฐธรรมนูญคือพระราชบัญญัติกำหนดแผนและขั้นตอนการกระจายอำนาจให้แก่องค์กรปกครองส่วนท้องถิ่น พ.ศ. 2543 ซึ่งกำหนดเรื่องการจัดขยะมูลฝอยเป็นภารกิจหลักขององค์กรปกครองส่วนท้องถิ่น ซึ่งองค์กรปกครองส่วนท้องถิ่นเหล่านี้จะมีภารกิจหลักในการแก้ปัญหาและการจัดการเกี่ยวกับการจัดการขยะด้วยตนเองตามอำนาจหน้าที่ที่กำหนดไว้ตามกฎหมาย

เทศบาลเมืองหัวหินมีพื้นที่เขตการปกครอง 86.36 ตารางกิโลเมตร มีระยะห่างจาก กรุงเทพมหานครประมาณ 230 กิโลเมตร และห่างจากตัวจังหวัดประจวบคีรีขันธ์ 92 กิโลเมตร มีประชากรในเขตเทศบาลทั้งหมด 44,587 คน (พ.ศ. 2546) เมืองหัวหินเป็นสถานที่ท่องเที่ยวทาง

ทะเลที่มีชื่อเสียงมาช้านานและได้รับความนิยมอย่างมาก มีทั้งนักท่องเที่ยวชาวไทยและชาวต่างประเทศนิยมพักผ่อนในแต่ละปีเกือบ 2,000,000 คน เนื่องจากหัวหินมีชายหาดที่ขาวสะอาด ยาวประมาณ 20 กิโลเมตร ประกอบกับมีการคมนาคมขนส่งที่สะดวกสามารถเข้าถึงพื้นที่ได้โดยง่าย อีกทั้งยังมีระยะห่างจากกรุงเทพมหานครไม่มากนัก ส่งผลให้มีการสร้างสิ่งอำนวยความสะดวกต่างๆ มากมาย การเจริญเติบโตของธุรกิจท่องเที่ยวและการขยายตัวของชุมชนอย่างรวดเร็ว

ปัจจุบันเทศบาลเมืองหัวหินมีปัญหาด้านการจัดการขยะ เนื่องจากเทศบาลเมืองหัวหินมีพื้นที่ขนาดใหญ่ การเข้าถึงพื้นที่เป็นไปด้วยความยากลำบาก ทำให้การเก็บขนขยะของเทศบาลไม่สามารถทำได้หมด เหลือขยะที่ตกค้างในพื้นที่จำนวนมาก ซึ่งจากปริมาณขยะที่เกิดขึ้นในเขตเทศบาลหัวหินทั้งหมด 90 ตัน/วัน เทศบาลสามารถดำเนินการเก็บขนได้เพียง 75 ตัน/วัน ทำให้เหลือขยะตกค้าง ในพื้นที่ 15 ตัน/วัน ซึ่งถ้าไม่สามารถจัดการกับปัญหาดังกล่าว ก็ย่อมส่งผลกระทบต่อชุมชนอย่างมาก ดังนั้นเพื่อการจัดการขยะในเทศบาลอย่างมีประสิทธิภาพ เพื่อให้งานบริการสาธารณะเกิดความประหยัด สะดวก และเกิดประสิทธิผลต่อประชาชนอย่าง จึงเป็นประเด็นสำคัญที่ทำการศึกษา และเป็นแนวทางสำหรับองค์กรปกครองส่วนท้องถิ่นนำมาปรับใช้ให้เข้ากับการจัดการขยะของพื้นที่นั้นๆ อย่างเหมาะสม

การศึกษาครั้งนี้จึงเป็นการศึกษาระบบการจัดการขยะทั้งกระบวนการนับตั้งแต่การจัดการขยะ ณ แหล่งกำเนิด การเก็บกัก การเก็บขน การขนส่ง และการกำจัดขยะ โดยมุ่งเน้นการวิเคราะห์การจัดการขยะของเทศบาลเมืองหัวหินทั้งระบบ ผลการศึกษาที่ได้จะออกมาเป็นแนวทางการจัดการขยะเพื่อลดปัญหาการตกค้างของขยะได้ในระดับหนึ่ง อันจะเป็นวิธีหนึ่งที่จะนำมาซึ่งการจัดการขยะที่มีประสิทธิภาพเพียงพอเมื่อเทียบกับขีดความสามารถขององค์กรผู้รับผิดชอบทั้งด้านบุคลากร งบประมาณ วัสดุอุปกรณ์ และเทคโนโลยีที่เหมาะสม โดยอิงพื้นฐานของการใช้ประโยชน์ที่ดิน เพื่อเป็นแนวทางการจัดการขยะ เพื่อให้ชุมชนพัฒนาอย่างมีประสิทธิภาพและยั่งยืน ตลอดจนก่อให้เกิดประโยชน์สูงสุดแก่ประชาชนในพื้นที่

1.2 วัตถุประสงค์การศึกษา

- 1) ศึกษาแหล่งที่มา ปริมาณ และประเภทของขยะของเทศบาลเมืองหัวหิน
- 2) ศึกษาการขยายตัวของชุมชนเทศบาลเมืองหัวหิน และจำนวนนักท่องเที่ยวของพื้นที่ศึกษา
- 3) วิเคราะห์พฤติกรรมกรทิ้งขยะ การจัดเก็บและการกำจัดขยะ
- 4) วิเคราะห์ประสิทธิภาพการจัดการขยะของเทศบาลเมืองหัวหิน

5) เสนอแนะแนวทางและมาตรการที่เหมาะสมในการแก้ไข และปรับปรุงการจัดการด้านขยะของเขตพื้นที่เทศบาลเมืองหัวหิน

1.3 ขอบเขตของการศึกษา

1.3.1 ขอบเขตพื้นที่ศึกษา ได้แก่ เทศบาลเมืองหัวหิน มีพื้นที่ประมาณ 86.36 ตารางกิโลเมตร

1.3.2 ขอบเขตเนื้อหา

- ศึกษาการขยายตัวของชุมชนและจำนวนนักท่องเที่ยวของเทศบาลเมืองหัวหิน
- ศึกษาปริมาณและประเภทของขยะมูลฝอยของเทศบาลเมืองหัวหิน
- ศึกษาโครงสร้างการจัดการขยะมูลฝอยของเทศบาลเมืองหัวหิน
- คาดคะเนจำนวนนักท่องเที่ยวและการขยายตัวของชุมชน และปริมาณขยะที่จะเกิดขึ้นในพื้นที่ศึกษา

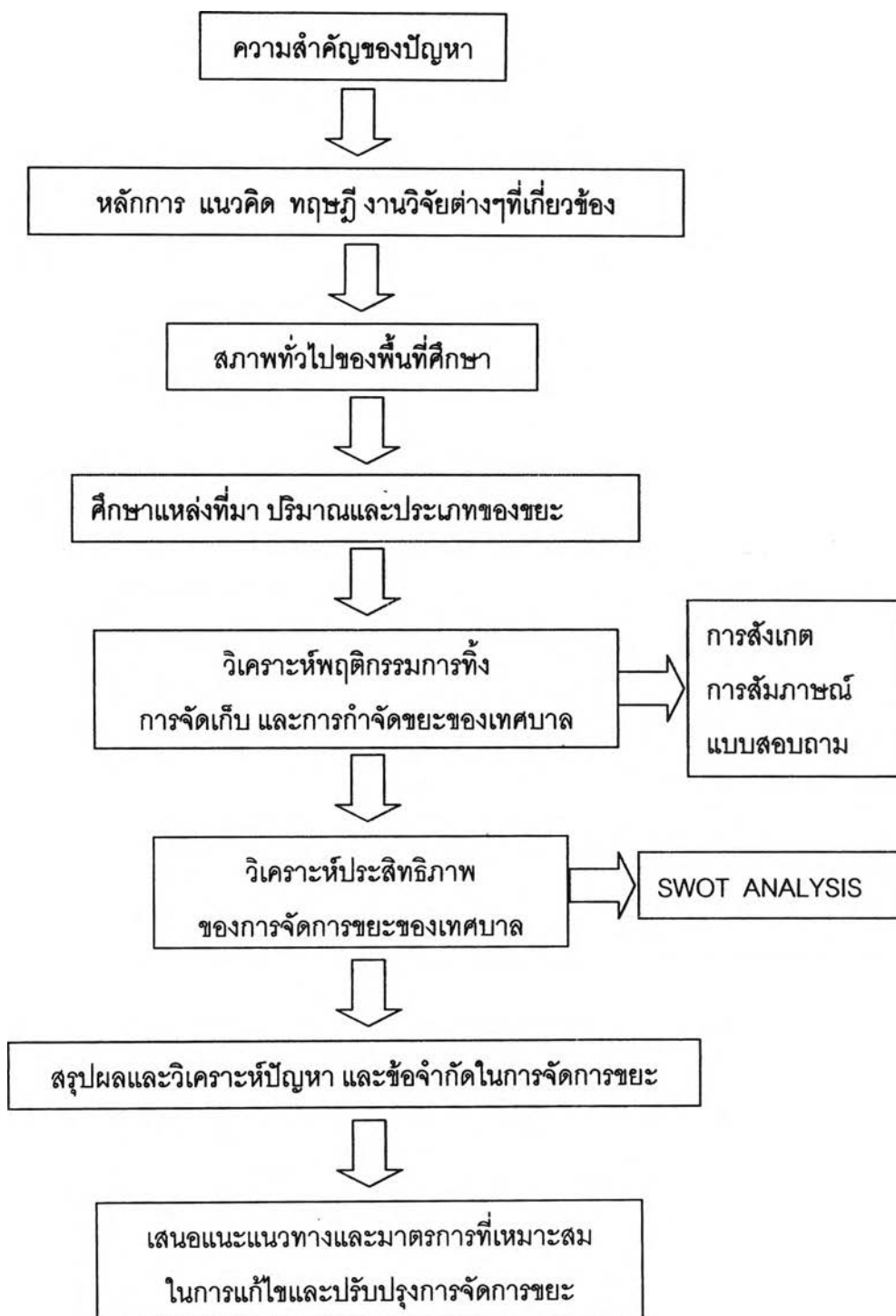
1.4 วิธีดำเนินการศึกษา

1) ศึกษาแนวความคิด ทฤษฎีและงานวิจัยที่เกี่ยวข้องกับการจัดการขยะ ความรู้เกี่ยวกับขยะมูลฝอย และการใช้ประโยชน์ที่ดิน จากเอกสาร และงานวิจัยต่างๆ โดยนำข้อมูลทุติยภูมิดังกล่าวมาประมวลผล เพื่อสรุปเป็นกรอบแนวคิดในการศึกษา

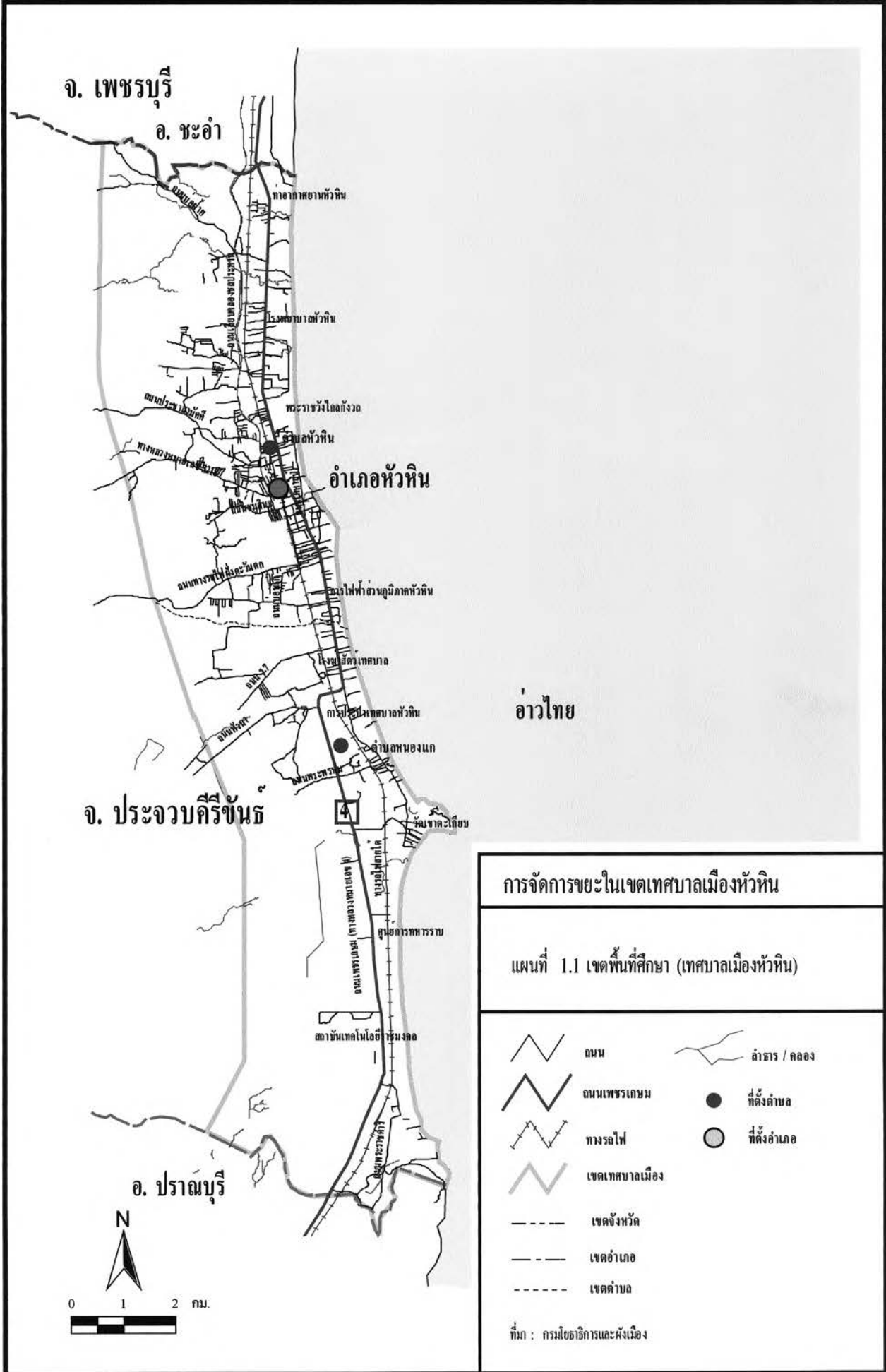
2) ศึกษาแหล่งที่มา ปริมาณ และประเภทของขยะ วิเคราะห์พฤติกรรมกรทิ้งขยะ และวิเคราะห์ระบบการจัดการขยะของเทศบาลเมืองหัวหินในปัจจุบัน โดยอาศัยการเก็บรวบรวมข้อมูลปฐมภูมิ ได้แก่ สัมภาษณ์ การออกแบบสอบถามและการสัมภาษณ์ประชากรในชุมชนเทศบาลเมืองหัวหิน และข้อมูลทุติยภูมิ ได้แก่ กายภาพ เศรษฐกิจ สังคม จากหน่วยงานที่เกี่ยวข้อง

3) สัมภาษณ์จำนวนนักท่องเที่ยว การขยายตัวของชุมชน และปัญหาในพื้นที่เทศบาลเมืองหัวหินในย่านต่างๆ ได้แก่ ย่านที่พักอาศัย ย่านพาณิชยกรรม และย่านชายทะเล เพื่อสรุปถึงทิศทางการขยายตัวของเมือง อันจะนำไปสู่แนวทางการจัดการขยะที่มีประสิทธิภาพ

4) วิเคราะห์ประสิทธิภาพการจัดการขยะของเทศบาล ด้วยเทคนิค SWOT ANALYSIS และประมวลผลจากการศึกษาข้างต้นเพื่อเสนอแนะแนวทางในการแก้ปัญหา และปรับปรุงการจัดการด้านขยะมูลฝอยของเทศบาลเมืองหัวหิน โดยใช้ข้อมูลจากหน่วยงานราชการ ร่วมกับการสังเกต การสัมภาษณ์และการสัมภาษณ์



แผนภูมิที่ 1.1 ขั้นตอนการดำเนินการศึกษา



จ. เพชรบุรี

อ. ชะอำ

ท่าอากาศยานหัวหิน

โรงพยาบาลหัวหิน

พระราชวังโลกก้งวอด

ศาลากลางหัวหิน

อำเภอหัวหิน

ถนนทางรถไฟสายหัวหิน

สถานีรถไฟหัวหิน

สถานีไฟฟ้าส่วนภูมิภาคหัวหิน

โรงเรียนเทศบาล

การประปาเทศบาลหัวหิน

ด้านสถานีหนองแก

ถนนพระยา

หน้าท่าเรือ

ถนนเพชรเกษม (ทางหลวงหมายเลข 4)

ศูนย์การค้าหัวหิน

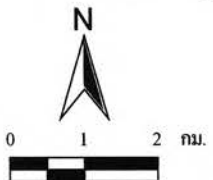
ศูนย์ราชการ

สถานีเทคโนโลยีชุมชอง

ท่าเรือหัวหิน

จ. ประจวบคีรีขันธ์

อ. ปราณบุรี



อำเภอไทย

1.5 แหล่งที่มาของข้อมูล

ข้อมูลต่างๆ ในการวิจัยครั้งนี้ สามารถจำแนกตามแหล่งที่มาได้เป็น 2 ประเภท คือ

1) ข้อมูลทุติยภูมิ (Secondary Data) ได้แก่ ข้อมูล สถิติ แผนที่ เอกสารที่ได้รวบรวมไว้แล้วจากหน่วยงานราชการ เอกชน และสถาบันต่างๆ อาทิเช่น กรมโยธาธิการและผังเมือง กรมควบคุมมลพิษ การท่องเที่ยวแห่งประเทศไทยสำนักโยธาธิการและผังเมืองจังหวัด ประจวบคีรีขันธ์ เทศบาลเมืองหัวหิน หอสมุดกลางสำนักวิทยบริการ จุฬาลงกรณ์มหาวิทยาลัย และห้องสมุดคณะสถาปัตยกรรมศาสตร์ จุฬาลงกรณ์มหาวิทยาลัย

3) ข้อมูลปฐมภูมิ (Primary Data) จากการสังเกต การแจกแบบสอบถาม และการสัมภาษณ์ประชาชนในพื้นที่ศึกษา

1.6 ประโยชน์ที่คาดว่าจะได้รับ

1) ทราบถึงลักษณะทางกายภาพ เศรษฐกิจ สังคม และการขยายตัวของชุมชน เทศบาลเมืองหัวหิน

2) ทราบถึงสภาพและปัญหาการจัดการด้านขยะมูลฝอยของเมืองท่องเที่ยวหัวหิน

3) เป็นประโยชน์ต่อหน่วยงานที่มีส่วนเกี่ยวข้อง เพื่อนำมาใช้เป็นข้อมูลในการแก้ปัญหา การบริหารและการจัดการขยะมูลฝอยของชุมชน

4) เพื่อเป็นแนวทางการศึกษา สามารถนำไปประยุกต์ใช้ในพื้นที่ที่มีสภาพคล้ายคลึงกันได้

1.7 นิยามศัพท์เฉพาะ

1) การจัดการขยะ หมายถึง หมายถึง การดำเนินงานที่เกี่ยวข้องกับการควบคุมการทิ้ง การเก็บกัก การเก็บขน การขนส่ง การแปรรูป และการกำจัดขยะ

2) การเก็บกักขยะ (Storage) คือ การจัดการเกี่ยวกับการเก็บกักขยะ ณ แหล่งกำเนิด ตั้งแต่รูปแบบของการทิ้ง การเลือกประเภท และขนาดภาชนะที่ใช้รองรับขยะ

3) การเก็บขนขยะ (Collection) คือ การรวบรวมขยะจากภาชนะรองรับขยะให้รถเก็บขนขยะ

4) การขนส่งขยะ (Transportation) คือ การนำเอาขยะที่เก็บขนได้ลำเลียงด้วยยานพาหนะออกไปจากชุมชน เพื่อนำไปยังแหล่งรองรับ หรือกำจัดขยะต่อไป

5) การกำจัดขยะ (Disposal) คือ การนำขยะที่ผ่านการคัดแยกประเภทแล้วไปกำจัดในขั้นตอนสุดท้ายต่อไป