

บทที่ 3

สภาพทั่วไปของพื้นที่ศึกษา

3.1 ลักษณะทางกายภาพ

3.1.1 ที่ตั้งและเขตการปกครอง

เทศบาลเมืองหัวหิน ตั้งอยู่ระหว่างเส้นแวงที่ 99 องศา 45 ลิปดาตะวันออก และเส้นรุ้งที่ 12 องศา 30 ลิปดาเหนือ ทางทิศตะวันออกของอำเภอหัวหิน จังหวัดประจวบคีรีขันธ์ ติดกับทะเลอ่าวไทย พื้นที่มีลักษณะเป็นรูปสี่เหลี่ยมผืนผ้า ทิศตะวันตกเป็นภูเขาพื้นที่ลาดเอียงลงสู่ทะเลอ่าวไทย รวมมีพื้นที่ทั้งหมด 86.36 ตารางกิโลเมตรหรือ 53,975 ไร่ ความยาวจากเหนือจรดใต้ประมาณ 22 กิโลเมตร ห่างจากกรุงเทพฯประมาณ 230 กิโลเมตร และห่างจากตัวจังหวัดประจวบคีรีขันธ์ประมาณ 92 กิโลเมตร โดยมีอาณาเขตครอบคลุมพื้นที่ 2 ตำบล คือ ตำบลหัวหินและตำบลหนองแก และมีอาณาเขตติดต่อ ดังนี้

ทิศเหนือ	ติดต่อกับเขตเทศบาลเมืองชะอำ จังหวัดเพชรบุรี
ทิศใต้	ติดต่อกับอำเภอปราณบุรี จังหวัดประจวบคีรีขันธ์
ทิศตะวันออก	จรดทะเลอ่าวไทย
ทิศตะวันตก	ติดต่อกับตำบลทับใต้ และตำบลหินเหล็กไฟ อำเภอหัวหิน

3.1.2 ลักษณะภูมิประเทศ

ลักษณะภูมิประเทศโดยทั่วไปของเทศบาลเมืองหัวหิน มีพื้นที่แคบยาววางตัวในแนวทิศเหนือ-ใต้ ฝั่งตะวันตกของพื้นที่เป็นภูเขาสลับซับซ้อนมากมาย เป็นพื้นที่ป่าเขาและลาดเนินต่างๆ จึงส่งผลให้เทศบาลเมืองหัวหิน มีสภาพพื้นที่ลาดเอียงจากทางด้านทิศตะวันตกลงสู่ทิศตะวันออกซึ่งเป็นอ่าวไทย ด้านตะวันออกจะเป็นที่ราบสลับกับเนินสูง-ต่ำ เล็กน้อย มีภูเขาที่ติดกับทะเลบริเวณหมู่บ้านตะเกียบ และหมู่บ้านเขาเต่า โดยภูเขาที่สำคัญในพื้นที่ คือ ภูเขาหินเหล็กไฟ

3.1.3 ลักษณะภูมิอากาศ

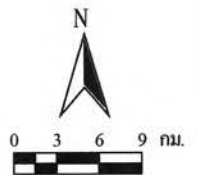
1) ลักษณะภูมิอากาศ และฤดูกาล อำเภอหัวหินเป็นพื้นที่ที่ตั้งอยู่ในเขตร้อน ลักษณะภูมิอากาศจะถูกควบคุมโดยการหมุนเวียนของกระแสอากาศประจำฤดูกาล และอยู่ภายใต้อิทธิพลของลมมรสุมตะวันตกเฉียงใต้ และลมมรสุมตะวันออกเฉียงเหนือ อากาศทั่วไปไม่ร้อนหรือหนาวจนเกินไป ความชื้นอากาศปานกลาง เนื่องจากอยู่ใกล้ทะเล โดยฤดูกาลแบ่งได้ ดังนี้

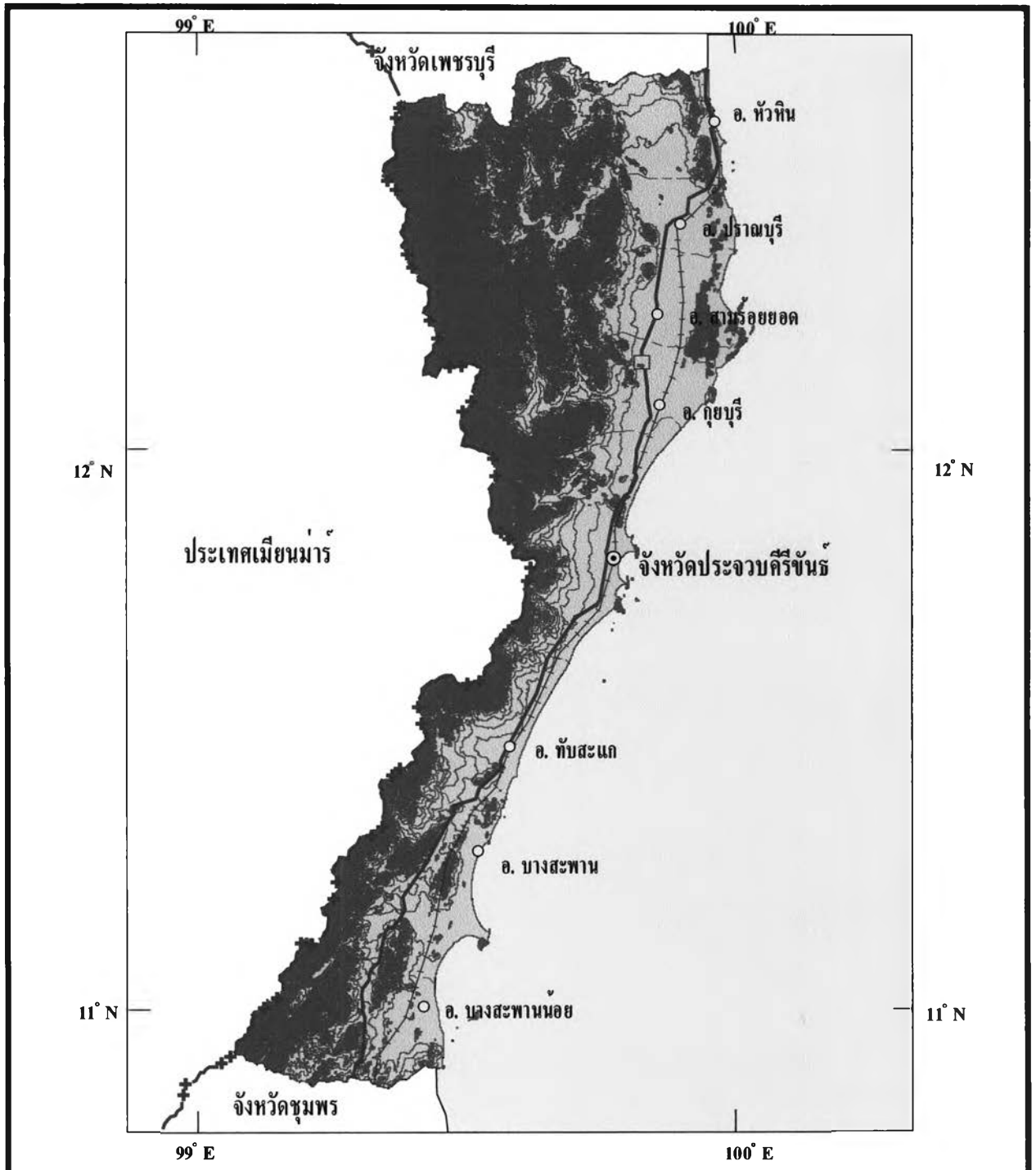


การจัดการขยะในเขตเทศบาลเมืองหัวหิน

แผนที่ 3.1 แสดงเขตการปกครองระดับตำบลของอำเภอหัวหิน

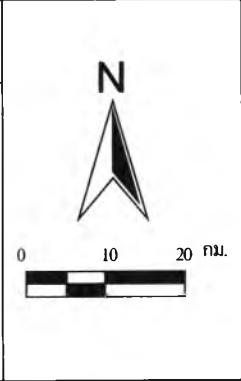
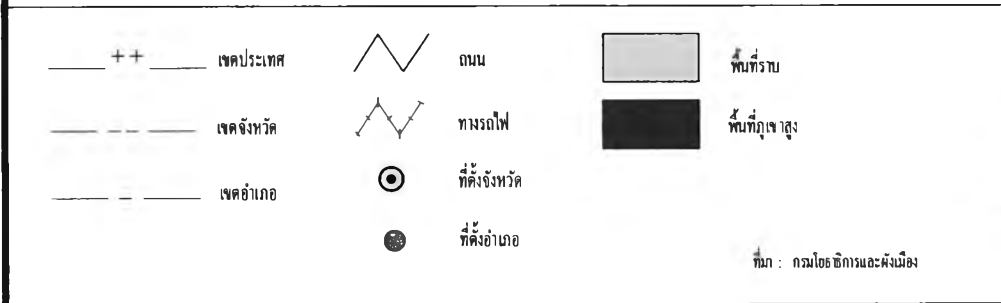
- | | | | | | |
|---------|------------|--|---------|---|--------------|
| — ++ — | เขตประเทศ | | ถนน | ● | ที่ตั้งอำเภอ |
| - - - - | เขตจังหวัด | | ทางรถไฟ | ● | ที่ตั้งตำบล |
| - - - - | เขตอำเภอ | | | | |
| - - - - | เขตตำบล | | | | |
- ที่มา : สำนักงานจังหวัดประจวบคีรีขันธ์





การจัดการขยะในเขตเทศบาลเมืองหัวหิน

แผนที่ 3.2 แสดงลักษณะภูมิประเทศในจังหวัดประจวบคีรีขันธ์



- ฤดูร้อน เริ่มระหว่างกลางเดือนกุมภาพันธ์ถึงกลางเดือนพฤษภาคม
 - ฤดูฝน เริ่มระหว่างกลางเดือนพฤษภาคมถึงกลางเดือนตุลาคม
 - ฤดูแล้ง เริ่มระหว่างกลางเดือนตุลาคมถึงกลางเดือนกุมภาพันธ์
- 2) อุณหภูมิสูงสุด 36.70 องศาเซลเซียส ต่ำสุด 19.20 องศาเซลเซียส (มี.ค. 44 – มี.ค. 45)
- อุณหภูมิเฉลี่ยเดือน มี.ค. – มิ.ย. 2544 สูงสุด 35.0 องศาเซลเซียส ต่ำสุด 21.60 องศาเซลเซียส
 - อุณหภูมิเฉลี่ยเดือน ก.ค.- ต.ค. 2544 สูงสุด 36.70 องศาเซลเซียส ต่ำสุด 22.90 องศาเซลเซียส
 - อุณหภูมิเฉลี่ยเดือน พ.ย. 2544 – มี.ค. 2545 สูงสุด 32.30 องศาเซลเซียส ต่ำสุด 19.2 องศาเซลเซียส
- 3) ปริมาณน้ำฝนสูงสุด 495.8 มิลลิเมตร ต่ำสุด 2.8 มิลลิเมตร (มี.ค. 44 – มี.ค. 45)
- ปริมาณน้ำฝนเดือน มี.ค. – มิ.ย. 2544 สูงสุด 495.8 ม.ม. ต่ำสุด 51.8 ม.ม.
 - ปริมาณน้ำฝนเดือน ก.ค. – ต.ค. 2544 สูงสุด 362.5 ม.ม. ต่ำสุด 61.8 ม.ม.
 - ปริมาณน้ำฝนเดือน พ.ย. 2544 – มี.ค. 2545 สูงสุด 40.0 ม.ม. ต่ำสุด 2.8 ม.ม.

3.1.4 ทรัพยากรธรรมชาติ

3.1.4.1 แหล่งน้ำ

เทศบาลเมืองหัวหินมีแหล่งน้ำผิวดินที่เป็นน้ำจืด คือ คู คลองต่างๆ ที่รับน้ำจากเนินและภูเขาทางด้านทิศตะวันตกของเทศบาลฯ ซึ่งเป็นพื้นที่สูงไหลลงสู่ทางด้านทิศตะวันออก ซึ่งเป็นพื้นที่ต่ำกว่าและไหลลงสู่ทะเลในที่สุด ในพื้นที่หัวหินมีปริมาณน้ำฝนสูงสุดในช่วงเดือนมีนาคมถึงมิถุนายน ของทุกปี ซึ่งในปี 2544 มีปริมาณน้ำฝนสูงถึง 495.8 ม.ม. ต่ำสุด 51.8 ม.ม. ซึ่งสูงกว่าในช่วงเดียวกันในปี 2543 มีปริมาณฝนสูงสุด 126.3 ม.ม. ต่ำสุด 9.3 ม.ม. โดยมีคู คลอง ที่สำคัญในพื้นที่เทศบาลฯ 10 คลอง ได้แก่

- | | |
|--------------------|------------------|
| - คลองสนามบิน | - คลองโคกเกลือ |
| - คลองบางเกวียนหัก | - คลองเนิน |
| - คลองทะเลน้อย | - คลองสมอเรียง |
| - คลองบ่อมะพร้าว | - คลองเขาตะเกียบ |
| - คลองเทียน | - คลองสระน้อย |

ในปัจจุบันคลองส่วนใหญ่เปลี่ยนสภาพเป็นคลองระบายน้ำ และคลองรับน้ำเสีย เช่น คลองสมอเรียง เป็นคลองที่อยู่ใจกลางชุมชนเมือง และเป็นจุดระบายน้ำจากระบบ

รวบรวมน้ำเสีย ซึ่งเป็นแบบท่อรวมเมื่อมีฝนตกหนัก น้ำส่วนเกินจะถูกระบายออกสู่ทะเลทางคลองสมอเรียง

จากสภาพภูมิประเทศของเมืองหัวหินด้านทิศตะวันตกเป็นป่าไม้และภูเขาสลับซับซ้อนและเทือกเขาตะนาวศรี จึงเป็นแหล่งกำเนิดของต้นน้ำลำธารหลายสาย บริเวณหุบเขาหลายแห่งสามารถพัฒนาเป็นอ่างเก็บน้ำได้ จึงมีโครงการตามพระราชดำริเกิดขึ้นหลายโครงการ เส้นทางน้ำจะไหลจากทิศตะวันตกผ่านที่ราบทางด้านตะวันออกของเมืองหัวหินลงสู่อ่าวไทย แหล่งน้ำที่สำคัญ ได้แก่ แม่น้ำปราณบุรี ซึ่งไหลผ่านอำเภอหัวหินลงสู่ทะเลที่ตำบลปากน้ำปราณ อำเภอปราณบุรี โดยเป็นแม่น้ำสายใหญ่และยาวที่สุดของจังหวัดประจวบคีรีขันธ์ ยาวประมาณ 130 กิโลเมตร และยังมีลำห้วยกระจายอยู่ทั่วไป เช่น ลำห้วยสามพันนาม ลำห้วยมงคล ลำห้วยไคล้ ลำห้วยสะตือ เป็นต้น

3.1.4.2 ป่าไม้

เขตเทศบาลเมืองหัวหิน มีพื้นที่ป่าบกอยู่บริเวณด้านทิศตะวันตก ซึ่งเป็นพื้นที่ภูเขา แต่ส่วนใหญ่เป็นพื้นที่ป่าเสื่อมโทรม ทางทิศใต้มีป่าบกในเขตทหาร เช่น สวนสนประดิพัทธ์ และเขตพระราชฐานห้วยทรายใหญ่ ในเขตเทศบาลไม่มีพื้นที่ป่าชายเลน จะมีพืชไม้ป่าชายเลนขึ้นอยู่บ้าง เล็กน้อยในช่วงปากคลองตะเกียบ

3.1.4.3 แร่ธาตุ

ลักษณะดินส่วนใหญ่ของอำเภอหัวหิน เป็นดินร่วนปนทราย โดยดินชั้นล่างเป็นหิน จึงมีแร่ธาตุหลายชนิดกระจายอยู่ในพื้นที่ของอำเภอ ตามบริเวณเขตภูเขาทางด้านตะวันตกและบริเวณชายฝั่งทะเล แร่ธาตุที่สำคัญได้แก่ ดินบุก ควอทซ์ หินปูน หินอ่อน

3.1.4.4 ชายฝั่งทะเล

เขตเทศบาลหัวหินมีชายฝั่งทะเลยาวประมาณ 20 กิโลเมตร เป็นชายฝั่งทะเลอ่าวไทย ด้านทิศตะวันตกมีสภาพเป็นหาดทราย ตลอดแนวมีโขดหินบ้างในบางจุด ลักษณะหาดทรายเป็นทรายขาวเม็ดละเอียดที่มีความสวยงามเป็นแหล่งท่องเที่ยวที่สำคัญ มีชุมชนประมงและการทำประมงขนาดเล็กอยู่บ้าง มีสะพานปลา 1 แห่ง บริเวณปากคลองสมอเรียง และที่ขึ้นปลาขนาดเล็ก 1 แห่ง บริเวณปากคลองตะเกียบ บริเวณชายฝั่งหัวหินมีปัญหาการกัดเซาะเป็นช่วงๆ จากการที่มีสิ่งปลูกสร้างลูกล้าพื้นที่ชายหาด สภาพน้ำทะเลโดยทั่วไปค่อนข้างใส มีคลื่นน้อย ในช่วงมรสุมมีคลื่นปานกลาง และมีแมงกระพรุนประปราย คุณภาพของน้ำทะเลยังอยู่ในเกณฑ์มาตรฐาน ไม่มีมลภาวะเหมาะแก่การเป็นแหล่งท่องเที่ยวได้ แต่บริเวณใกล้เคียงคือ บริเวณท่าเทียบเรือประมง ซึ่งรับน้ำทิ้งจากเรือประมงและชุมชนริมทะเล น้ำทะเลบริเวณนี้จึงมีคุณภาพต่ำกว่าบริเวณชายหาด

3.1.5 คมนาคมและขนส่ง

เทศบาลมีถนนในความรับผิดชอบ รวมถึงถนนตรอกซอยต่างๆ มากกว่า 350 สาย ความยาวรวมประมาณ 100 กิโลเมตร มีถนนเพชรเกษมเป็นถนนสายหลัก (ทางหลวงแผ่นดิน หมายเลข 4) ตัดผ่านเขตเทศบาลจากทิศเหนือมายังทิศใต้ยาวประมาณ 22 กิโลเมตร ถนนที่สำคัญภายในเทศบาลได้แก่

- ทางหลวงแผ่นดินหมายเลข 4 (ถนนเพชรเกษม)เป็นเส้นทางสายสำคัญที่เชื่อมโยงการคมนาคมระหว่างกรุงเทพฯ ภาคตะวันตก และภาคใต้ โดยผ่านพื้นที่ทุกอำเภอของจังหวัดประจวบคีรีขันธ์

- ทางหลวงแผ่นดินหมายเลข 3218 แยกจากถนนเพชรเกษม (ถนนบายพาส) เข้าตัวอำเภอหัวหินสิ้นสุดที่บ้านห้วยมงคล อ. หัวหิน จ. ประจวบคีรีขันธ์

- ทางหลวงแผ่นดินหมายเลข 3219 เริ่มจากแยกทางหลวงแผ่นดินหมายเลข 4 (ถนนเพชรเกษม) ไปสิ้นสุดที่บ้านป่าละอู

- ทางหลวงแผ่นดินหมายเลข 3325 (ถนนเขาเต่า) เริ่มจากแยกทางหลวงแผ่นดินหมายเลข 4 ที่บ้านเขาเต่าไปหาดทรายใหญ่

- ถนน รพช.ปช.11009/2 (บ้านห้วยนา-บ้านทับใต้) เป็นถนนที่เชื่อมต่อกับตำบลทับใต้

เทศบาลเมืองหัวหินมีทางหลวงแผ่นดินหมายเลข 4 (ถนนเพชรเกษม)เป็นเส้นทางสายหลักผ่านกลางเมือง และมีถนนสายรองที่ใช้เป็นเส้นทางคมนาคมในชุมชนที่สำคัญในแนวเหนือ-ใต้ ได้แก่ ถนนแนบเคหาสน์ ถนนสระสง และในแนวตะวันออก-ตก ได้แก่ ถนนดำเนินเกษม ถนนอำนวยการ และถนนเดชาอนุชิต โดยมีถนนสายรองที่เชื่อมทางด้านทิศตะวันออกและตะวันตกของพื้นที่เทศบาล ได้แก่ ถนนทางรถไฟฝั่งตะวันตก ถนนสะพานขี้เหล็ก และถนนชอยโรงป่าน

การเดินทาง

รถยนต์ มีรถโดยสารจากกรุงเทพฯมายังอำเภอหัวหินจากขนส่งสายใต้สู่หัวหิน โดยมีรถโดยสารประจำทางปรับอากาศ ชั้น 1 และ ชั้น 2 ให้บริการ และสามารถเดินทางโดยรถยนต์ส่วนตัวมาสู่หัวหินได้ โดยใช้เส้นทางหลวงแผ่นดินหมายเลข 4 หรือเส้นทางกรุงเทพฯ-ชะอำ (ถนนบายพาส)

รถไฟ มีเส้นทางรถไฟสายใต้ผ่านพื้นที่เทศบาลเมืองหัวหินในแนวเหนือ-ใต้ ขนานคู่ไปกับทางหลวงแผ่นดินหมายเลข 4 สู่อำเภอต่างๆในภาคใต้ โดยมีสถานีรถไฟหัวหินตั้งอยู่บริเวณศูนย์กลางของชุมชนเมืองหัวหิน

ทางอากาศ มีท่าอากาศยานหัวหิน สังกัดกรมการบินพาณิชย์ กระทรวงคมนาคม ตั้งอยู่ริมถนนเพชรเกษมสุดเขตเทศบาลทางทิศเหนือ เป็นสนามบินบุคลากรสามารถรองรับเครื่องบินโบอิง 737 ความจุผู้โดยสาร 150 ที่นั่ง มีสายการบินของบริษัทการบินกรุงเทพฯ ที่ให้บริการเที่ยวบินกรุงเทพฯ-หัวหิน

3.1.6 ระบบสาธารณูปโภคและสาธารณูปการ

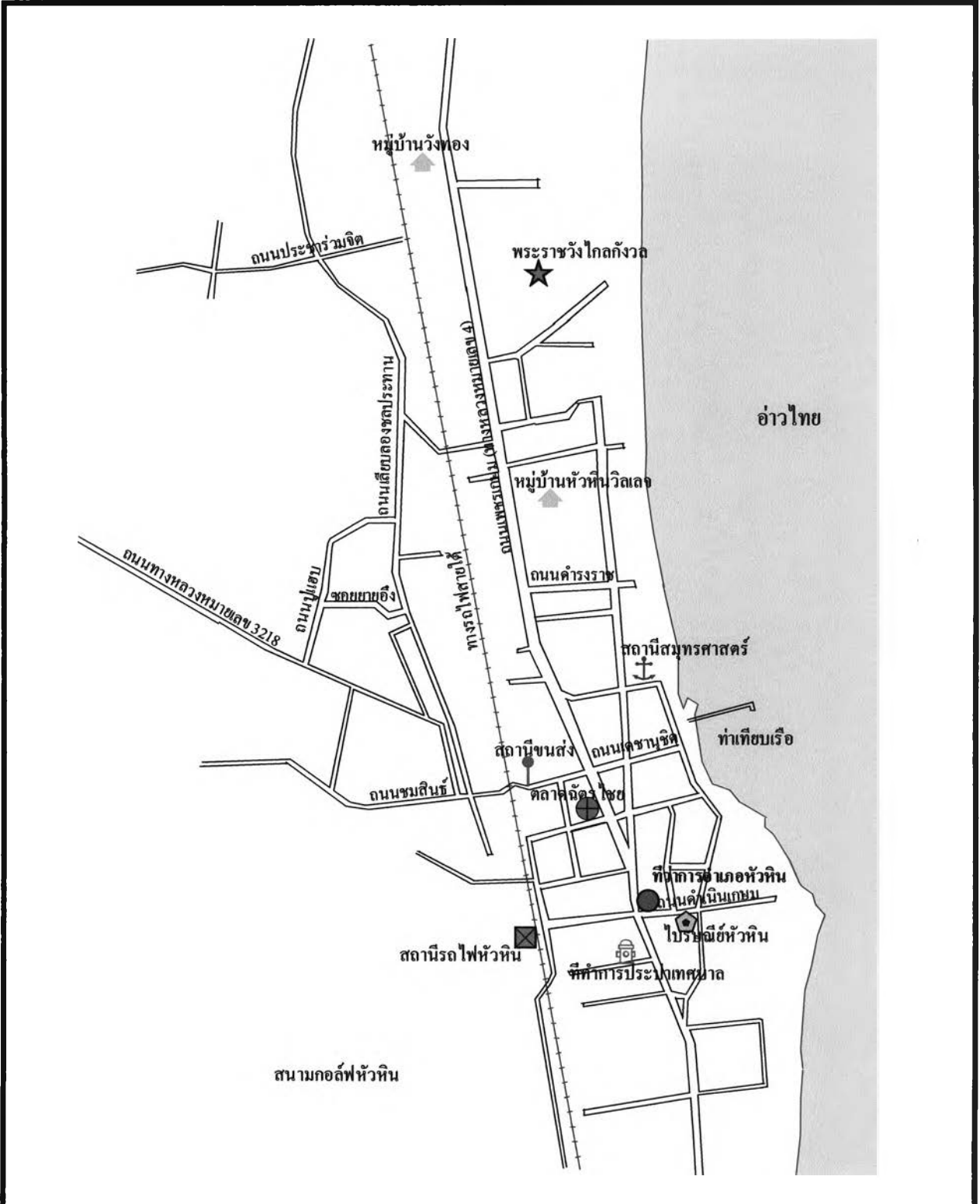
3.1.6.1 ไฟฟ้า มีการไฟฟ้าส่วนภูมิภาค (อำเภอหัวหิน) เป็นหน่วยงานจำหน่ายไฟฟ้าให้บริการประชาชนครอบคลุมพื้นที่ทั้งเขตเทศบาล ในส่วนของเทศบาลดูแลรับผิดชอบให้มีไฟฟ้าสาธารณะและขยายเขตเขตไฟฟ้าสาธารณะไปตามชุมชนต่างๆ โดยอุดหนุนงบประมาณ ให้การไฟฟ้าเป็นผู้ดำเนินการขยายเขต และเทศบาลจะเป็นผู้ดูแลบำรุงรักษาอุปกรณ์ไฟฟ้าสาธารณะ

3.1.6.2 การประปา เทศบาลเป็นเจ้าของกิจการประปา โดยมีกองการประปาเป็นหน่วยดำเนินการ ตั้งอยู่ถนนดำเนินเกษม ปัจจุบันมีจำนวนผู้ใช้น้ำ 14,823 ราย มีกำลังการผลิต 42,680 ลูกบาศก์เมตรต่อวัน และมีน้ำประปาที่ใช้จ่าย 33,680 ลูกบาศก์เมตรต่อวัน ปัจจุบันมีระบบผลิตน้ำประปาจำนวน 5 แห่ง

ตารางที่ 3.1 แสดงกำลังการผลิตและกำลังการจ่ายน้ำประปา เทศบาลเมืองหัวหิน

สถานที่	พื้นที่	กำลังการผลิต ลบ.ม./วัน	กำลังการจ่ายน้ำประปา ลบ.ม./วัน
ประปาถนนดำเนินเกษม	2 ไร่ 2 งาน	2,880	480
ประปาไร่หุ่น	4 ไร่	15,600	13,800
ประปาเขาเต่า	6 ไร่ 1 งาน	200	400
ประปาหัวนา	32 ไร่	12,000	11,000
ประปาเขาคลัง	130 ไร่	12,000	8,000
รวม	174 ไร่ 3 งาน	42,680	33,680

ที่มา : กองการประปาเทศบาลเมืองหัวหิน

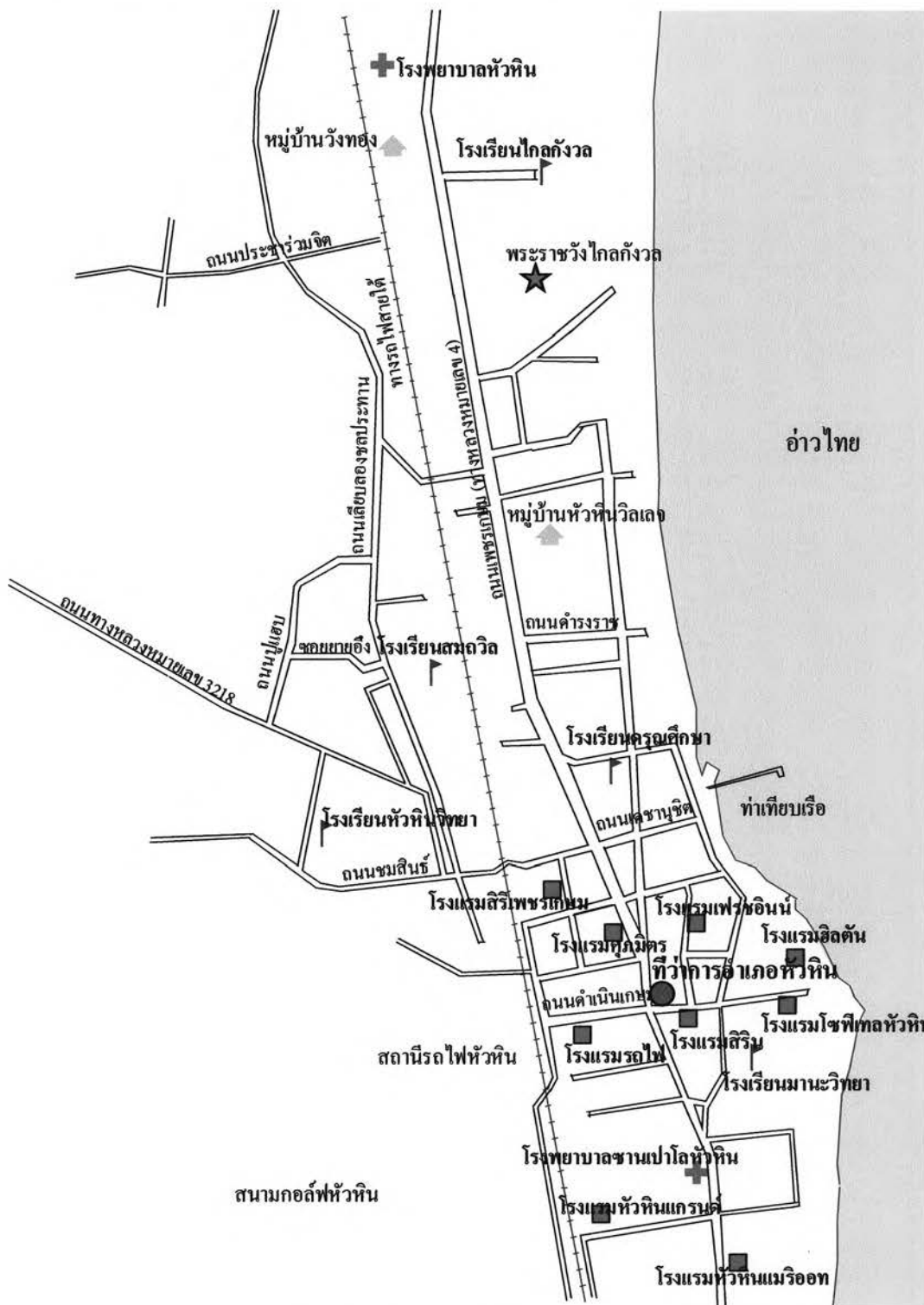


การจัดการขยะในเขตเทศบาลเมืองหัวหิน

แผนที่ 3.5 แสดงสาธารณูปโภคในตัวเมืองหัวหิน

	ถนน		พระราชวัง		สถานีรถไฟ		ไปรษณีย์
	ทางรถไฟ		หมู่บ้าน		ที่ทำการประปา		สถานีสมุทรศาสตร์
	ที่ตั้งอำเภอ		ตลาด		สถานีขนส่ง		

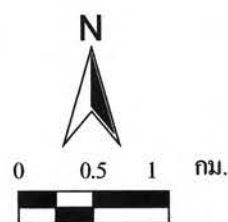




การจัดการขยะในเขตเทศบาลเมืองห้วยหิน

แผนที่ 3.6 แสดงสาธารณูปการในตัวเมืองห้วยหิน

- | | | | |
|--|---------------|--|-----------|
| | ถนน | | โรงแรม |
| | ทางรถไฟ | | โรงเรียน |
| | ที่ตั้งอำเภอบ | | โรงพยาบาล |
| | | | หมู่บ้าน |



ตารางที่ 3.2 แสดงแหล่งเก็บน้ำดิบสำรองของการผลิตน้ำประปาเทศบาลเมืองหัวหิน

สถานที่	ปริมาณความจุ	แหล่งที่มาของน้ำดิบ	การได้มาของน้ำดิบ
อ่างเก็บน้ำห้วยนา	87,000	เขื่อนปราณบุรี	ท่อ HDPE + GS
อ่างเก็บน้ำดำเนินเกษม	23,000	เขื่อนปราณบุรี	ท่อ AC 50 ซม.
อ่างเก็บน้ำอ่างน้ำ	35,000	เขื่อนปราณบุรี	คลองเปิด
อ่างเก็บน้ำเขาเต่า	1,200	เขื่อนปราณบุรี	ท่อ GS
อ่างเก็บน้ำเขาแล้ง	87,000	เขื่อนปราณบุรี	ท่อ HDPE

ที่มา : กองการประปาเทศบาลเมืองหัวหิน

3.1.6.3 การสื่อสาร การให้บริการด้านการสื่อสารในเทศบาลเมืองหัวหิน มีการให้บริการแก่ประชาชนทั้งในส่วนกลางและส่วนท้องถิ่น โดยครอบคลุมการบริการด้านต่างๆ ดังนี้

1) โทรศัพท์ การให้บริการด้านระบบโทรศัพท์ภายในพื้นที่เทศบาลเมืองหัวหินนั้น สามารถให้บริการเลขหมายทั้งหมด 22,940 เลขหมาย โดยแบ่งให้บริการโทรศัพท์ส่วนบุคคลในเขตเทศบาลจำนวน 10,654 เลขหมาย จำนวนโทรศัพท์สาธารณะในเขตเทศบาลจำนวน 254 เลขหมาย และมีจำนวนชุมสายโทรศัพท์ในเขตเทศบาลทั้งหมด 7 ชุมสาย ซึ่งสามารถให้บริการได้สูงสุดเป็นจำนวน 12,032 เลขหมาย

2) ที่ทำการไปรษณีย์โทรเลข ในเขตเทศบาลเมืองหัวหินมีที่ทำการไปรษณีย์โทรเลข 1 แห่ง คือ ที่ทำการไปรษณีย์โทรเลขหัวหิน ตั้งอยู่บนถนนดำเนินเกษม ตำบลหัวหิน

3) สถานีโทรคมนาคม พื้นที่เทศบาลเมืองหัวหินมีสถานีโทรคมนาคม 1 แห่ง คือ สถานีโทรคมนาคมหัวหิน ซึ่งตั้งอยู่บนถนนดำเนินเกษม ตำบลหัวหิน

4) สถานีวิทยุกระจายเสียง ในเขตเทศบาลเมืองหัวหินมีสถานีวิทยุกระจายเสียง 1 แห่ง คือ สถานีวิทยุกระจายเสียงทหารอากาศ 05 ตั้งอยู่บนถนนเพชรเกษม

5) สถานีโทรทัศน์ ในเขตเทศบาลเมืองหัวหิน มีสถานีโทรทัศน์ที่ทำการบริการทั้งหมด 4 แห่ง โดยเป็นสถานีโทรทัศน์ส่วนกลาง 3 แห่ง ได้แก่ สถานีถ่ายทอดโทรทัศน์ช่อง 7 สถานีถ่ายทอดโทรทัศน์ช่อง 11 สถานีถ่ายทอดโทรทัศน์ไอทีวี ซึ่งทั้งสามสถานีตั้งอยู่บนเขาหินเหล็กไฟ และสถานีโทรทัศน์ท้องถิ่น 1 แห่ง คือ สถานีโทรทัศน์จีอันตั้ง เคเบิลทีวี ตั้งอยู่บนถนนชมสินธุ์

6) หนังสือพิมพ์ท้องถิ่น ในเขตเทศบาลเมืองหัวหินมีการให้บริการของสื่อมวลชนท้องถิ่นจำนวน 2 ฉบับ ได้แก่ หนังสือพิมพ์หัวหินสาร และหนังสือพิมพ์เสียงประจวบ

7) ระบบเสียงตามสาย เทศบาลเมืองหัวหินจะมีการให้บริการระบบเสียงตามสายเพื่อการกระจายข่าวสารในท้องถิ่นครอบคลุมในเขตเมือง และมีหอกระจายข่าวครอบคลุมพื้นที่เกือบทุกชุมชนในเขตเทศบาล

3.1.6.4 ตลาด ในเขตเทศบาลเมืองหัวหิน มีตลาดสดที่สามารถรองรับความต้องการของประชาชนรวม 2 แห่ง คือ ตลาดบน และตลาดล่าง หรือเป็นที่รู้จักกันในชื่อของตลาดจัตุรไชย (ตลาดล่าง) โดยตลาดทั้งสองแห่งนี้ตั้งอยู่ตรงข้ามกัน โดยมีถนนสระสงรักกลาง ซึ่งทั้งตลาดบนและตลาดล่างจะมีการเปิดขายสับเปลี่ยนช่วงเวลากัน แต่ตลาดที่ได้รับความนิยมจากประชาชนมากกว่า คือ ตลาดล่าง หรือตลาดจัตุรไชย ซึ่งเป็นตลาดเก่าแก่ของชุมชน สร้างขึ้นเมื่อ พ.ศ. 2469 ตั้งอยู่ในย่านการค้า ศูนย์กลางของชุมชนเมืองหัวหินติดถนนเพชรเกษม

3.1.6.5 การจัดการขยะ ในปัจจุบันเทศบาลเมืองหัวหินมีขยะมูลฝอยชุมชนโดยเฉลี่ยวันละประมาณ 90 ตัน / วัน และมีขีดความสามารถในการเก็บขนได้ประมาณ 75 ตัน / วัน มีปริมาณขยะที่ตกค้างในพื้นที่อีก 15 ตัน / วัน การกำจัดขยะในปัจจุบันใช้ระบบกำจัดขยะโดยวิธีฝังกลบอย่างถูกสุขาภิบาล (ชนิดฝังกลบ Sanitary Landfill) สถานที่กำจัดขยะตั้งอยู่บริเวณเชิงเขาหนองคู บ้านหนองพรานุก ตำบลทับใต้ อำเภอหัวหิน ห่างจากเทศบาลเมืองหัวหินเป็นระยะทาง 10 กิโลเมตร เป็นพื้นที่สาธารณประโยชน์อยู่ในความดูแลขององค์การบริหารส่วนตำบลทับใต้ ซึ่งเทศบาลได้ขอใช้ประโยชน์ มีพื้นที่จำนวน 130 ไร่ เป็นพื้นที่ฝังกลบ 90 ไร่ ที่เหลือเป็นพื้นที่บ่อบำบัดน้ำเสียแบบบ่อผึ่งธรรมชาติ (Stabilization Facultative Pond) สำหรับขยะติดเชื้อ มีขยะติดเชื้อในเขตเทศบาลเมืองหัวหิน ที่เกิดจากโรงพยาบาลของรัฐ 3 แห่ง สถานพยาบาลของเทศบาล 2 แห่ง และสถานพยาบาลเอกชน 3 แห่ง ประมาณ 50 กิโลกรัมต่อวัน ซึ่งปัจจุบันกำจัดโดยเตาเผาขยะติดเชื้อของโรงพยาบาลหัวหิน ซึ่งมีขีดความสามารถในการกำจัดขยะได้ 25 กิโลกรัมต่อชั่วโมง

3.1.6.6 การบำบัดน้ำเสีย เทศบาลเมืองหัวหินมีปริมาณน้ำเสียประมาณ 14,000 – 17,000 ลูกบาศก์เมตรต่อวัน ซึ่งปัจจุบันเทศบาลมีระบบบำบัดน้ำเสียจำนวน 2 แห่ง ครอบคลุมพื้นที่ชุมชนหนาแน่นเขตเมือง 2.23 ตารางกิโลเมตร คือ

1) ระบบบำบัดน้ำเสียระยะที่ 1 ที่ตั้งถนนแนบเคหาสน์ บนเนื้อที่ 1 ไร่ 3 งาน ใช้ระบบ RBC (แผ่นหมุนชีวภาพ) ขนาด 8,000 ลูกบาศก์เมตรต่อวัน เปิดใช้งานตั้งแต่ปี พ.ศ. 2534 บำบัดน้ำเสียได้ 8,000 ลูกบาศก์เมตรต่อวัน ใช้งบประมาณการก่อสร้าง 53.3 ล้านบาท

2) ระบบบำบัดน้ำเสียระยะที่ 2 ที่ตั้งถนนเพชรเกษม ซอยหัวหิน 89 บริเวณเขาพับผ้าบนเนื้อที่ 12 ไร่ ใช้ระบบคววนเวียน ขนาด 17,000 ลูกบาศก์เมตรต่อวัน เปิด

ใช้ตั้งแต่ปี พ.ศ. 2545 บำบัดน้ำเสียได้ 8,500 ลูกบาศก์เมตรต่อวัน ใช้งบประมาณการก่อสร้าง 310 ล้านบาท

3.1.7 ลักษณะการใช้ที่ดิน พื้นที่ในเขตเทศบาลจะแบ่งพื้นที่ได้ดังนี้

1) ที่อยู่อาศัยหนาแน่นมากและพาณิชยกรรม มีพื้นที่ประมาณ 1.09 ตารางกิโลเมตรหรือ 681.25 ไร่ คิดเป็นร้อยละ 1.26 ของพื้นที่ทั้งหมด เกาะตัวริมถนนเพชรเกษม บริเวณสองข้างถนนถัดจากวงเวียนใกล้กังวล ถนนนเรศดำริห์ ถนนแนบเคหาสน์ ถนนดำเนินเกษม ถนนเดชาอนุชิต ถนนเลียบบางรถไฟ ประกอบด้วยร้านอาหาร ร้านค้าและบริการ ธนาคาร ปั๊มน้ำมัน ตลาดสดและอื่นๆ

2) ที่อยู่อาศัยหนาแน่นปานกลาง มีพื้นที่ประมาณ 1.67 ตารางกิโลเมตรหรือ 1,043.75 ไร่ คิดเป็นร้อยละ 1.93 ของพื้นที่ทั้งหมด เริ่มตั้งแต่สนามบินบ่อฝ้ายระหว่างถนนเพชรเกษมกับชายฝั่งทะเลอ่าวไทยลงไปทางใต้จนถึงเขาเต่า บริเวณเขตวงเวียนใกล้กังวล และชุมชนเขาตะเกียบและเขาเต่า

3) ที่อยู่อาศัยหนาแน่นน้อย มีพื้นที่ประมาณ 3.94 ตารางกิโลเมตรหรือ 1,043.75 ไร่ คิดเป็นร้อยละ 4.56 ของพื้นที่ทั้งหมด บริเวณทางทิศเหนือและทิศใต้ของเทศบาล กระจายตัวอยู่ตามถนนสายย่อย เช่น ถนนบ่อฝ้าย ซอยประชาร่วมจิต ชุมชนสมอโพรง ถนนสายหนองแกและสะพานชีเหล็ก เป็นต้น

4) อุตสาหกรรมมีพื้นที่ประมาณ 0.33 ตารางกิโลเมตรหรือ 206.25 ไร่ คิดเป็นร้อยละ 0.38 ของพื้นที่ทั้งหมด ส่วนใหญ่เป็นอุตสาหกรรมขนาดเล็กและทำในครัวเรือน อุตสาหกรรมส่วนใหญ่เป็นอุตสาหกรรมบริการรวมตัวอยู่บริเวณถนนเพชรเกษม ตั้งแต่หน้าวงเวียนใกล้กังวลจนถึงบริเวณย่านการค้า และสำนักงานเทศบาลเมืองหัวหิน มีสะพานปลาอยู่ที่ถนนนเรศดำริห์ ใกล้ชุมชนสมอเรียง

5) สถานที่ราชการมีพื้นที่ประมาณ 9.62 ตารางกิโลเมตรหรือ 6,012.50 ไร่ คิดเป็นร้อยละ 11.14 ของพื้นที่ทั้งหมด บริเวณศูนย์กลางของชุมชน ได้แก่สำนักงานเทศบาล สถานีตำรวจภูธร ค่ายทหาร วงเวียนใกล้กังวล เขตการทางหัวหิน แขวงการทางหัวหิน การประปาหัวหิน เป็นต้น

6) สถานศึกษาและศาสนสถาน มีพื้นที่ประมาณ 212.50 ไร่ และ 1,018.75 ไร่ หรือคิดเป็นร้อยละ 0.39 และ 1.89 ของพื้นที่ทั้งหมดตามลำดับ โดยการใช้ที่ดินทั้งสองประเภทนี้ส่วนใหญ่จะกระจายตัวไปตามแหล่งชุมชนย่อยในเขตเทศบาล

7) สาธารณูปโภคและสาธารณูปการ ได้แก่ ถนน ซอย แม่น้ำลำคลองและพื้นที่ชายฝั่งทะเลมีพื้นที่ประมาณ 28.72 ตารางกิโลเมตร หรือ 17,950 ไร่ คิดเป็นร้อยละ 33.26 ของพื้นที่ทั้งหมด

8) พื้นที่เกษตรกรรมและพื้นที่ว่าง เป็นพื้นที่ส่วนใหญ่ของเทศบาลจะครอบคลุมพื้นที่ทางทิศตะวันตกถัดจากพื้นที่ของชุมชน ซึ่งมีพื้นที่ประมาณ 39.02 ตารางกิโลเมตรหรือ 24,387.50 ไร่ คิดเป็นร้อยละ 45.18 ของพื้นที่ทั้งหมด

เขตผังเมืองรวมปัจจุบันของเทศบาลเมืองหัวหิน มีพื้นที่เขตผังเมืองรวมประมาณ 86.36 ตารางกิโลเมตร (เขตเดียวกับเทศบาล) ครอบคลุมพื้นที่ตำบลหัวหิน หนองแกทั้งหมด และครอบคลุมทะเลอ่าวไทยระยะขนาน 500 เมตรกับชายฝั่งอำเภอหัวหิน

ตารางที่ 3.3 ลักษณะการใช้ที่ดินในเขตผังเมืองรวม เมืองหัวหิน ปรับปรุงครั้งที่ 2

ประเภทการใช้ที่ดิน	เนื้อที่ประมาณ (ไร่)	เนื้อที่ ประมาณ (ตร.กม.)	ร้อยละ
1.ที่อยู่อาศัยหนาแน่นน้อย (สีเหลือง)	11,239.90	17.98	20.66
2.ที่อยู่อาศัยหนาแน่นปานกลาง(สีส้ม)	2,094.24	3.35	3.86
3.พาณิชยกรรมและที่อยู่อาศัยหนาแน่นมาก (สีแดง)	1,105.52	1.77	2.03
4.ชนบทและเกษตรกรรม (สีเขียว)	451.37	0.72	0.83
5.อนุรักษ์ชนบทและเกษตรกรรม (สีเขียวมีกรอบและเส้นทแยงสีเขียว)	196.69	0.32	0.37
6.ที่โล่งเพื่อนันทนาการและรักษาคุณภาพสิ่งแวดล้อม (สีเขียวอ่อน)	13,882.35	22.21	25.53
7.ที่โล่งเพื่อรักษาคุณภาพสิ่งแวดล้อมและการ ท่องเที่ยว (สีฟ้า)	506.62	0.81	0.93
8.สถาบันราชการ การสาธารณูปโภคและ สาธารณูปการ (สีน้ำเงิน)	153.38	0.25	0.29
9.สถาบันศาสนา (สีเทาอ่อน)	804.84	1.29	1.48
10.สถาบันการศึกษา(สีเขียวมะกอก)	349.85	0.56	0.64
11.เขตทหาร (เว้นขาว)	5,292.59	8.47	9.74
12.เขตพระราชฐาน วังไกลกังวล (เว้นขาว)	218.74	0.35	0.40

ตารางที่ 3.3 ลักษณะการใช้ที่ดินในเขตผังเมืองรวม เมืองหัวหิน ปรับปรุงครั้งที่ 2 (ต่อ)

ประเภทการใช้ที่ดิน	เนื้อที่ประมาณ (ไร่)	เนื้อที่ ประมาณ (ตร.กม.)	ร้อยละ
13.เขตอุตสาหกรรมเฉพาะกิจ (สีม่วงอ่อน)	307.51	0.49	0.56
14.เขตรถไฟ (เว้นขาว)	1,232.90	1.97	2.26
15. ป่าไม้ตามมติ ครม. (เว้นขาว)	8,864.83	14.19	16.31
16. อนุรักษ์ป่าไม้ (สีเขียวอ่อนมีเส้นแถมงมุม สีขาว)	574.95	0.92	1.06
17. ถนน ขอบ แม่น้ำ ลำคลอง อื่นๆ	7,096.67	11.35	13.05
รวม	54,372.95	87.00	100

ที่มา : สำนักโยธาธิการและผังเมือง จังหวัดประจวบคีรีขันธ์

3.18 แหล่งท่องเที่ยว

ในเขตเทศบาลเมืองหัวหินมีแหล่งท่องเที่ยวที่สำคัญและมีชื่อเสียงของประเทศ และในแต่ละปีจะมีนักท่องเที่ยวทั้งชาวไทยและชาวต่างประเทศเดินทางมายังหัวหินเป็นจำนวนมาก สร้างรายได้ให้กับหัวหินเป็นอย่างมาก สถานที่ท่องเที่ยวที่สำคัญ ๆ ได้แก่

3.1.8.1 พระราชวังไกลกังวล ตั้งอยู่ห่างจากตัวหัวหินไปทางทิศเหนือ 3 กิโลเมตร ตามถนนเพชรเกษม กม.ที่ 229 ซึ่งเป็นที่ประทับในการเสด็จ ฯ แปรพระราชฐานในฤดูร้อนของพระบาทสมเด็จพระเจ้าอยู่หัวและพระบรมวงศานุวงศ์ซึ่งสร้างในสมัยรัชกาลที่ 7 มีเนื้อที่ 300 ไร่เศษ ในบริเวณมีพระตำหนักหลายหลัง มีชื่อคล้องจองกัน ได้แก่ พระตำหนักเปี่ยมสุข ปลูกเกษม เข็มเปรม เอมปรีดี โดยมีพระตำหนักเปี่ยมสุข ซึ่งเป็นตึกหินอ่อนและไม้สัก 3 ชั้น เป็นจุดเด่นสวยงาม ศิลปะแบบยุโรป เป็นสถานที่เสด็จออกรับแขก หรือจัดการแสดงต่างๆ สร้างอยู่กลางอุทยานพันธุ์ไม้ดอกไม้ประดับนานาพันธุ์ โดยมีพื้นที่ด้านหนึ่งติดชายทะเล

3.1.8.2 ตัวเมืองหัวหิน อยู่ห่างจากกรุงเทพฯ ฯ ประมาณ 230 กิโลเมตร ก่อนถึงจังหวัดประจวบคีรีขันธ์ 91 กิโลเมตร ตลาดหัวหินเป็นตลาดใหญ่ มีร้านอาหาร ร้านขายของที่ระลึกพื้นเมือง และสินค้าต่างๆ มากมาย

3.1.8.3 หาดหัวหิน เป็นที่พักตากอากาศที่มีชื่อเสียงเป็นที่รู้จักกันดีของชาวไทยมาช้านาน เป็นชายหาดที่สวยงาม ทรายขาวละเอียด น้ำทะเลใสจนมีสมญานามว่า ราชนิแห่งความร่มรื่น บรรยากาศสงบร่มรื่นอากาศบริสุทธิ์เย็นสบาย

3.1.8.4 สถานีรถไฟหัวหิน พลับพลาที่ประทับ เป็นหนึ่งในสถานีรถไฟที่เก่าแก่ที่สุด สิ่งที่เป็นเอกลักษณ์ คือ พลับพลาที่ประทับ และตัวสถานีที่มีสถาปัตยกรรมไทยที่สะดุดตาแตกต่างจากสถานีรถไฟทั่วไปในประเทศ โดยพลับพลาที่ประทับได้ย้ายมาจากพระราชวังสนามจันทร์ในสมัยรัชกาลที่ 6

3.1.8.5 จุดชมวิวเขาหินเหล็กไฟ ซึ่งเป็นที่ประดิษฐานอนุสาวรีย์พระบาทสมเด็จพระปกเกล้าเจ้าอยู่หัว รัชกาลที่ 7 ซึ่งอยู่ติดกับสนามกอล์ฟหัวหินด้านทิศตะวันตก เป็นสถานที่ชมทิวทัศน์เมืองหัวหิน โดยเฉพาะในเวลาเช้ามีดีประมาณ 05.30 น. เนื่องจากสามารถชมพระอาทิตย์ขึ้นและทัศนียภาพโดยรอบเมืองที่สวยงามมาก

3.1.8.6 เขาตะเกียบ เขาไกรลาส ซึ่งอยู่ห่างที่ว่าการอำเภอหัวหิน (เดิม) ไปทางทิศใต้ 6 กิโลเมตร เป็นเขาที่ยื่นออกไปในทะเล มีชายหาดสวยงาม บนเขาเป็นที่ตั้งของวัดและพระบาทจำลอง อากาศบนเขาสดชื่นสามารถขึ้นไปชมทิวทัศน์ได้โดยรอบ

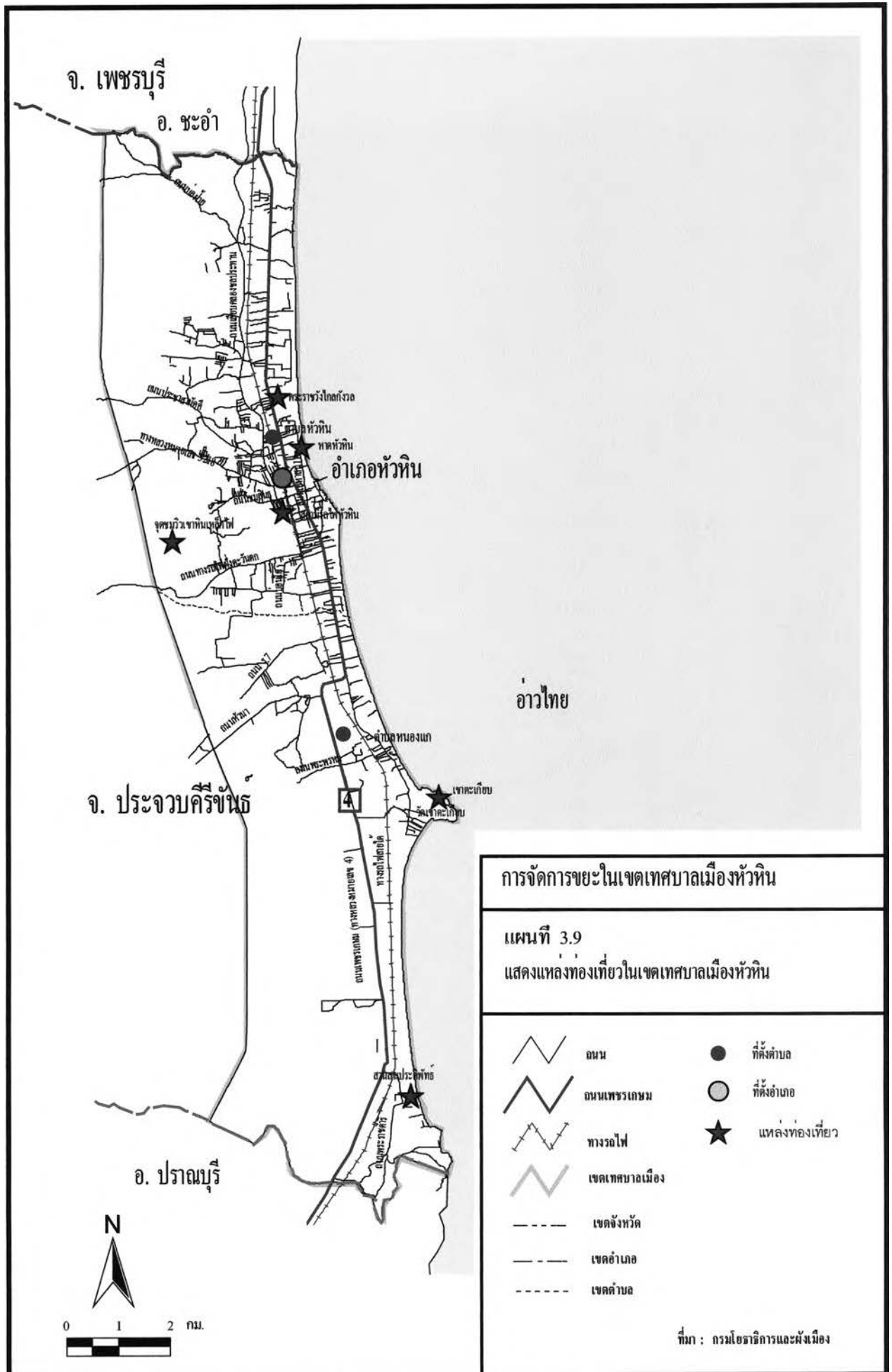
3.1.8.7 สวนสนประดิพัทธ์ อยู่ห่างจากหัวหินไปทางทิศใต้ประมาณ 8 กิโลเมตรตามถนนเพชรเกษม มีบริเวณติดกับชายหาดยาวเหยียดสวยงาม เงียบสงบจนสามารถได้ยินเสียงลมพัดปะทะยอดสน มีบังกะไลและที่พักรับรองไว้บริการนักท่องเที่ยว

3.1.8.8 เขาเต่า อยู่ห่างจากตัวอำเภอหัวหินประมาณ 13 กิโลเมตร ช่วงกิโลเมตรที่ 243-244 บริเวณเขาเต่ามีหาดทรายที่สะอาดและสวยงามอยู่ 2 แห่ง คือ หาดทรายน้อยและหาดทรายใหญ่ ตัวเขามีรูปร่างเหมือนเต่าใหญ่หมอบอยู่หันหน้าออกทะเล และยังมีเกาะขนาดเล็กอยู่ไม่ห่างจากชายฝั่งมากนัก บนเกาะมีเปลือกหอยชนิดต่างๆ ทับถมกันอยู่มากมาย

ตารางที่ 3.4 สถานที่ท่องเที่ยวในเขตเทศบาลเมืองหัวหิน

เขตการปกครอง	ชื่อสถานที่ท่องเที่ยวประเภทธรรมชาติ	ชื่อสถานที่ท่องเที่ยวประเภทประวัติศาสตร์ โบราณวัตถุ และศาสนา
เทศบาลเมืองหัวหิน	1) หาดหัวหิน 2) หาดสวนสนประดิพัทธ์ 3) เขาเต่า 4) จุดชมวิวเขาหินเหล็กไฟ 5) เขาตะเกียบ	1) พระราชวังไกลกังวล 2) เขาไกรลาส 3) สถานีรถไฟหัวหิน

ที่มา : เทศบาลเมืองหัวหิน



3.2 ลักษณะทางเศรษฐกิจ

3.2.1 การค้าและการบริการ

เทศบาลเมืองหัวหินนับว่าเป็นศูนย์กลางการปกครอง การค้าการบริการ การศึกษา และการท่องเที่ยวที่สำคัญแห่งหนึ่ง เป็นศูนย์กลางการบริหารการปกครองของอำเภอหัวหิน ประชาชนในเขตเทศบาลส่วนใหญ่ประกอบอาชีพค้าขาย รับจ้าง ประมง รับราชการ เป็นต้น และเนื่องจากเมืองหัวหินเป็นเมืองท่องเที่ยวที่สำคัญแห่งหนึ่งของประเทศ สภาพทางเศรษฐกิจส่วนใหญ่จึงขึ้นอยู่กับด้านพาณิชยกรรมและการบริการเป็นสำคัญ ประชาชนส่วนใหญ่จึงประกอบอาชีพพาณิชยกรรมที่มีลักษณะในการบริการนักท่องเที่ยว โดยจะมีร้านค้ามากมายในเขตเทศบาล รวมถึงโรงแรมและย่านพักตากอากาศต่างๆ และการประกอบอาชีพเกี่ยวกับกิจกรรมทางด้านการท่องเที่ยว

1) สถานประกอบการด้านพาณิชยกรรม

กิจการการค้าและบริการในชุมชนเมืองหัวหิน เป็นกิจการการค้าและบริการประเภทจำหน่ายเครื่องอุปโภคและบริโภคเพื่ออำนวยความสะดวกสบายแก่การดำรงชีวิตประจำวันแก่ผู้ที่อาศัยอยู่ในชุมชน โดยมีร้านค้าจำนวนทั้งหมด 546 แห่ง มีบริษัทจำนวน 523 แห่ง และห้างหุ้นส่วนจำกัด 485 แห่ง ส่วนใหญ่กระจายตัวอยู่ริมถนนเพชรเกษม บริเวณย่านพาณิชยกรรมของชุมชนมีตลาด 2 แห่ง ได้แก่ ตลาดจั๊กไชย (ตลาดล่าง) เป็นตลาดเก่าแก่ของชุมชน และตลาดบนซึ่งอยู่ตรงข้ามกัน มีถนนสระสระกันกลาง และมีศูนย์การค้า 1 แห่ง กลางชุมชนริมถนนเพชรเกษมใกล้กับตลาดจั๊กไชย

2) สถานประกอบการพาณิชย์

สถานประกอบการพาณิชย์ของเทศบาลมีสถานธนาภูบาล 1 แห่ง ริมถนนเพชรเกษม โรงฆ่าสัตว์ 1 แห่ง และมีท่าเทียบเรือ 2 แห่งในเขตเทศบาล

3) สถานประกอบการด้านบริการ

ในเขตเทศบาลเมืองหัวหินสถานที่พักเกือบทั้งหมดเป็นโรงแรม บังกะโล เกสต์เฮาส์ มีบางส่วนที่ยังเป็นบ้านพักส่วนบุคคล และอาคารชุด โดยหัวหินมีสถานที่พักทั้งหมด 100 แห่ง ส่วนใหญ่กระจายตัวอยู่ตลอดแนวชายฝั่งทะเลและในย่านชุมชน มีธนาคารในชุมชนจำนวน 12 แห่ง และปั้มน้ำมัน 13 แห่ง

กิจกรรมทางด้านการค้าและบริการเป็นกิจกรรมทางด้านเศรษฐกิจที่สำคัญของชุมชนเมืองหัวหิน เนื่องจากหัวหินเป็นแหล่งท่องเที่ยวที่มีกิจกรรมเหล่านี้เป็นหลัก เพื่อให้บริการในท้องถิ่นเองรวมถึงนักท่องเที่ยว กิจกรรมการค้าและบริการมักจะตั้งอยู่ในบริเวณ

ศูนย์กลางชุมชน และบริการนักท่องเที่ยวบริเวณชายฝั่งทะเล ซึ่งมีไว้สำหรับบริการนักท่องเที่ยว ในรูปของร้านอาหาร และเครื่องดื่ม ร้านขายของใช้ที่จำเป็น ร้านขายของที่ระลึก

3.2.2 การประมง

ในอดีตหัวหินเป็นหมู่บ้านชาวประมง การทำประมงจึงเป็นอาชีพดั้งเดิมของชาวหัวหิน แต่ในปัจจุบันหัวหินได้กลายเป็นแหล่งท่องเที่ยวที่สำคัญและมีชื่อเสียงของประเทศ ทำให้ประชาชนหันมาประกอบอาชีพที่เกี่ยวกับการท่องเที่ยวมากขึ้นการทำอาชีพประมงจึงลดน้อยลงไป

3.2.3 การอุตสาหกรรม

ในเขตเทศบาลเมืองหัวหินไม่มีโรงงานอุตสาหกรรมขนาดใหญ่และขนาดกลาง จะมีแต่อุตสาหกรรมขนาดเล็กและอุตสาหกรรมในครัวเรือน อุตสาหกรรมส่วนใหญ่เป็นอุตสาหกรรมการผลิต ได้แก่ อุตสาหกรรมอาหาร เช่น การทำเส้นก๋วยเตี๋ยว ขนมปัง กุ้งแห้ง ปลาหมึกแห้ง เป็นต้น และอุตสาหกรรมบริการ เช่น การซ่อมยานพาหนะ โดยกิจการอุตสาหกรรมทั้งหมดในเขตเทศบาลเป็นกิจการภายในครอบครัว ดำเนินกิจการเพื่อสนองตอบความต้องการของชุมชนเป็นหลัก กิจการเหล่านี้จึงมีการขยายตัวอยู่ทั่วไปตามแหล่งชุมชน และไม่มีการรวมกลุ่มกันมากนัก

3.2.4 การเกษตรกรรม

พื้นที่เกษตรกรรมส่วนใหญ่ จะอยู่ทางตอนใต้ของพื้นที่เทศบาล (หมู่บ้านเขาเต่า) โดยผลผลิตที่สำคัญๆ ได้แก่ สับปะรด

3.2.5 การปศุสัตว์

พื้นที่ปศุสัตว์ส่วนใหญ่จะอยู่บริเวณที่ราบเชิงเขา ทางด้านทิศตะวันตกของเขตเทศบาล โดยส่วนใหญ่จะเป็นการเลี้ยงโคและสุกร เป็นต้น

3.2.6 การท่องเที่ยว

เนื่องจากเมืองหัวหินเป็นเมืองท่องเที่ยวที่สำคัญของภาคตะวันตกและของประเทศ และในแต่ละปีจะมีนักท่องเที่ยวทั้งชาวไทยและชาวต่างประเทศเดินทางมายังหัวหินเป็นจำนวนมาก

ตารางที่ 3.5 จำนวนนักท่องเที่ยวของเทศบาลเมืองหัวหิน ปี พ.ศ. 2537 - 2546

ปี พ.ศ.	นักท่องเที่ยว			นักท่องเที่ยว			ผู้เยี่ยมชม		
	ไทย	ต่างประเทศ	รวม	ไทย	ต่างประเทศ	รวม	ไทย	ต่างประเทศ	รวม
2537	201,633	159,912	361,545	130,101	27,729	157,830	331,734	187,641	519,375
2538	483,154	196,544	679,698	288,547	16,891	305,438	771,701	213,435	985,136
2539	702,862	219,958	922,820	421,671	15,612	437,283	1,124,533	235,570	1,360,103
2540	661,278	207,869	869,147	426,634	16,804	443,438	1,087,912	224,673	1,312,585
2541	765,239	243,894	1,009,133	466,655	18,409	485,064	1,231,894	262,303	1,494,197
2542	831,562	326,026	1,157,588	501,307	22,080	523,387	1,332,869	348,106	1,680,975
2543	835,638	327,520	1,163,158	517,711	23,291	541,002	1,353,349	350,811	1,704,160
2544	801,284	297,838	1,099,122	591,049	28,271	619,320	1,392,333	326,109	1,718,442
2545	835,591	299,433	1,135,024	620,495	28,779	649,274	1,456,086	328,212	1,784,298
2546	825,930	284,418	1,110,348	768,283	27,486	795,769	1,594,213	311,904	1,906,117

ที่มา : การท่องเที่ยวแห่งประเทศไทย

หมายเหตุ :

ผู้เยี่ยมชม(Visitor) คือ บุคคลที่เดินทางไปยังสถานที่ ซึ่งไม่ใช่ถิ่นพำนักถาวรของตนเองเป็นการชั่วคราว โดยมีวัตถุประสงค์เพื่อพักผ่อน เยี่ยมญาติมิตร ศึกษาหาความรู้ การกีฬา การศาสนา ติดต่อธุรกิจ การประชุม การรักษาสุขภาพ หรือเพื่อประกอบภารกิจใดๆ โดยมีได้รับค่าจ้างในการดังกล่าว นั้น แบ่งเป็น 2 ประเภท คือ ผู้เยี่ยมชมที่ค้างคืน กับผู้เยี่ยมชมที่ไม่ค้างคืน

นักท่องเที่ยว(Tourist) คือ ผู้ที่เดินทางไปเยือนจังหวัดนั้น โดยวัตถุประสงค์ต่างๆที่ไม่ใช่การทำงานประจำ การศึกษา และไม่ใช่คนท้องถิ่นที่มีภูมิลำเนาหรือศึกษาอยู่ที่จังหวัดนั้น ทั้งนี้ต้องพักค้างคืนอย่างน้อย 1 คืน

นักท่องเที่ยว(Excursionist) คือ ผู้เยี่ยมชมที่ไม่พักค้างคืน

จากการศึกษาข้อมูลนักท่องเที่ยวเมืองหัวหิน จะเห็นว่าในปี พ.ศ. 2546 มีผู้เยี่ยมชมเมืองหัวหินเป็นจำนวนทั้งสิ้น 1,906,117 คน แยกเป็นนักท่องเที่ยวจำนวน 795,769 คน และนักท่องเที่ยวจำนวน 1,110,348 คน และเมื่อศึกษาข้อมูลผู้เยี่ยมชมเมืองหัวหิน ระหว่างปี พ.ศ. 2537-พ.ศ. 2546 พบว่า ในช่วง 10 ปี ที่ผ่านมา (พ.ศ. 2537-พ.ศ.2546) เมืองหัวหินมีอัตราการเติบโตของจำนวนผู้เยี่ยมชมก่อนไปในเชิงบวก เปลี่ยนแปลงเพิ่มขึ้นจาก 519,375 คนในปี พ.ศ. 2537 เป็น 1,906,117 คน ในปี พ.ศ. 2546 หรือเพิ่มขึ้นประมาณ 3.67 เท่า

ตารางที่ 3.6 การเปลี่ยนแปลงของจำนวนผู้เยี่ยมชม ปี พ.ศ. 2542 - 2546

ปี พ.ศ.	จำนวนผู้เยี่ยมชม (คน)					
	ไทย	Δ (%)	ต่างประเทศ	Δ (%)	รวม	Δ (%)
2542	1,332,869	+8.20	348,106	+32.71	1,680,975	+12.50
2543	1,353,349	+1.54	350,811	+0.78	1,704,160	+1.38
2544	1,392,333	+2.88	326,109	-7.04	1,718,442	+0.84
2545	1,456,086	+4.58	328,212	+0.64	1,784,298	+3.83
2546	1,594,213	+9.49	311,904	-4.97	1,906,117	+6.83

ที่มา : การท่องเที่ยวแห่งประเทศไทย

เมื่อดูถึงการเปลี่ยนแปลงของจำนวนผู้เยี่ยมชมในแต่ละปี พบว่ามีอัตราการเปลี่ยนแปลงเพิ่มขึ้นทุกๆ ปี โดยเฉพาะในช่วงปี พ.ศ. 2541-พ.ศ. 2542 มีอัตราการเปลี่ยนแปลงไปในทางบวก คิดเป็นร้อยละ 13.84 และ 12.50 ตามลำดับ สืบเนื่องมาจากปี 2541 และ 2542 การท่องเที่ยวแห่งประเทศไทยกำหนดให้เป็นปี Amazing Thailand จึงมีการประชาสัมพันธ์เชิญชวนทั้งนักท่องเที่ยวชาวไทย และชาวต่างประเทศเดินทางท่องเที่ยวในประเทศไทยให้มากขึ้น..เมื่อดูถึงจำนวนผู้เยี่ยมชมชาวไทยและชาวต่างประเทศ จะเห็นว่ามีอัตราผู้เยี่ยมชมชาวไทยไปในทางบวกทุกปี ซึ่งพบว่าชาวไทยเป็นผู้เยี่ยมชมหลักของเมืองหัวหิน โดยมีสัดส่วนของผู้เยี่ยมชมในปี พ.ศ. 2546 คิดเป็นร้อยละ 83.64 และอีกร้อยละ 16.36 เป็นผู้เยี่ยมชมชาวต่างประเทศ

เนื่องจากเมืองหัวหินมีนักท่องเที่ยวชาวไทยและชาวต่างประเทศจำนวนมาก ทำให้หัวหินมีรายได้มาจากการท่องเที่ยวเป็นหลัก

ตารางที่ 3.7 รายได้จากการท่องเที่ยวของเมืองหัวหิน พ.ศ. 2537-พ.ศ. 2546

ปี	ไทย	ต่างประเทศ	รวม	(%)
2537	714.98	1,131.02	1,846.00	-11.95
2538	1,798.38	1,444.43	3,242.81	+75.67
2539	2,895.85	2,702.00	5,597.86	+72.62
2540	2,653.32	2,039.63	4,692.95	-16.17
2541	3,393.53	3,673.03	7,066.56	+50.58
2542	3,659.18	4,889.85	8,549.03	+20.98
2543	3,744.08	4,981.35	8,725.43	+2.06
2544	3,656.97	4,319.38	7,976.35	-8.59
2545	3,823.70	4,352.23	8,175.93	+2.50
2546	4,975.38	2,654.45	7,629.83	-6.68

ที่มา : การท่องเที่ยวแห่งประเทศไทย

จากตารางเมืองหัวหินมีรายได้จากการท่องเที่ยวในช่วง 10 ปีที่ผ่านมา (ปี พ.ศ. 2537-พ.ศ. 2546) มีอัตราการรายได้เพิ่มขึ้น โดยเฉพาะตั้งแต่ปี พ.ศ. 2541 เป็นต้นมาเมืองหัวหินมีรายได้เพิ่มขึ้นอย่างต่อเนื่อง ทั้งนี้เนื่องมาจากปี 2541 และ 2542 เป็นปี Amazing Thailand ทำให้มีนักท่องเที่ยวเดินทางมาเที่ยวยังหัวหินเป็นจำนวนมาก และต่อเนื่องมาเรื่อยๆ เพราะมีการประชาสัมพันธ์ทางการท่องเที่ยวของประเทศไทยอย่างต่อเนื่อง ทำให้มีรายได้จากการท่องเที่ยวเข้ามาในพื้นที่ชุมชนเมืองหัวหินอย่างต่อเนื่อง

3.2.7 กิจกรรมและการใช้ประโยชน์ที่ดินด้านการท่องเที่ยว

ในด้านการใช้ประโยชน์ที่ดินของเมืองหัวหินนั้น จะพบว่าในการใช้ประโยชน์ที่ดินประเภท พาณิชยกรรมของเมืองหัวหินนั้น ประกอบด้วยกิจการด้านการค้าและบริการต่างๆ ซึ่งเป็นสิ่งอำนวยความสะดวกทางการท่องเที่ยวทั้งสิ้น ซึ่งประกอบด้วย สถานพักแรม (โรงแรม เกสต์เฮาส์ บังกาโล รีสอร์ท) ภัตตาคาร ร้านค้า ร้านอาหารและเครื่องดื่ม และร้านขายของที่ระลึกจำนวนมาก นอกจากนี้เมืองหัวหินยังมีสถานบันเทิงประเภทต่างๆ เช่น ไนท์คลับ บาร์เบียร์ ดิสโก้เธค รวมทั้งมีบริการกีฬาทั้งทางน้ำและทางบก บริการนำเที่ยวและพาหนะนำเที่ยว รวมถึงบริการขายหรือให้เช่าอุปกรณ์ต่างๆ

ตารางที่ 3.8 จำนวนสถานที่พักและห้องพักเมืองหัวหิน พ.ศ. 2537-2546

ปี	สถานที่พัก	การเปลี่ยนแปลง (%)	ห้องพัก	การเปลี่ยนแปลง(%)
2537	62	+16.98	2,223	+9.01
2538	86	+38.71	2,893	+23.84
2539	88	+2.33	2,957	+2.21
2540	77	-12.50	2,829	-4.33
2541	69	-10.39	2,955	+4.45
2542	70	+1.45	3,038	+2.81
2543	70	-	3,038	-
2544	83	+18.57	3,453	+13.66
2545	89	+7.23	3,731	+8.05
2546	100	+12.36	3,965	+6.27

ที่มา : การท่องเที่ยวแห่งประเทศไทย

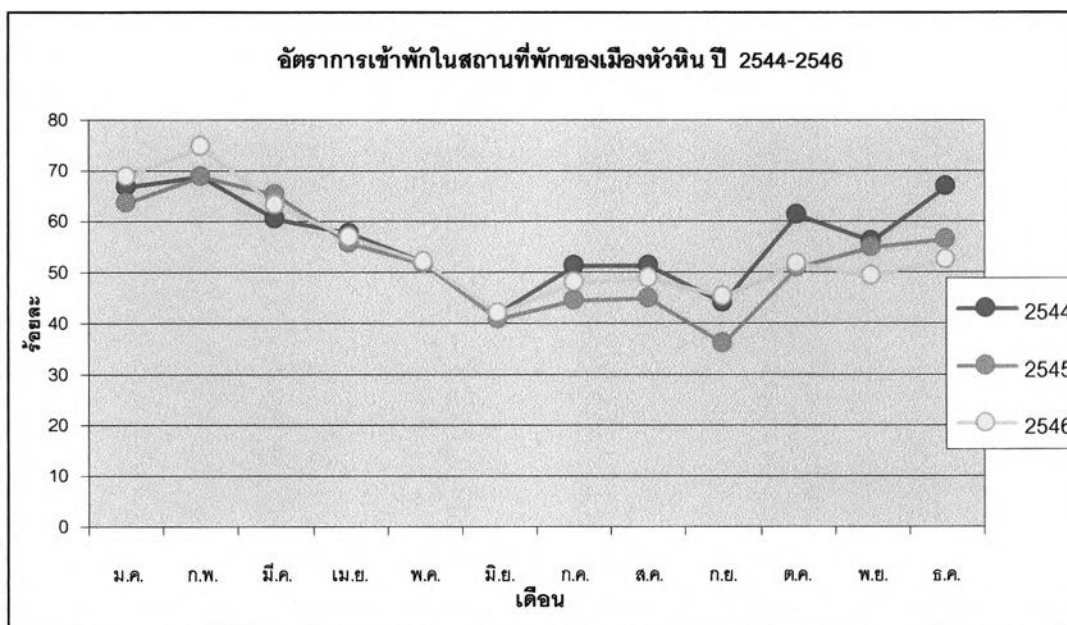
จากการศึกษาข้อมูลจำนวนและอัตราการเติบโตของจำนวนสถานที่พักและห้องพักของเมืองหัวหิน ในช่วง 10 ปีที่ผ่านมา พบว่า มีอัตราการขยายตัวของสถานที่พักและห้องพักเพิ่มขึ้นทุกๆ ปี โดยมีอัตราการเปลี่ยนแปลง โดยทั่วไปเพิ่มขึ้นในเชิงบวก โดยปี พ.ศ. 2538 มีอัตราการเปลี่ยนแปลงสถานที่พักและห้องพัก คิดเป็นร้อยละ 38.71 และ 23.84 ตามลำดับ และในระยะ 5 ปีที่ผ่านมา ตั้งแต่ปี 2541 มีอัตราการขยายตัวของสถานที่พักและห้องพักอย่างต่อเนื่อง

ตารางที่ 3.9 อัตราการเข้าพักในสถานที่พักของเมืองหัวหิน ปี 2544-2546

	ม.ค.	ก.พ.	มี.ค.	เม.ย.	พ.ค.	มิ.ย.	ก.ค.	ส.ค.	ก.ย.	ต.ค.	พ.ย.	ธ.ค.
2544	66.87	68.76	60.46	57.52	52.1	41.89	51.35	51.1	44.07	61.25	55.98	66.78
2545	63.55	68.89	65.15	55.49	51.63	41	44.54	44.92	36.01	50.62	54.74	56.39
2546	68.62	74.76	63.21	56.62	51.86	41.83	48.13	48.82	45.21	51.45	49.34	52.56

ที่มา : การท่องเที่ยวแห่งประเทศไทย

แผนภูมิ 3.1 แสดงอัตราการเข้าพักในสถานที่พักของเมืองหัวหิน ปี 2544-2546



ที่มา : การท่องเที่ยวแห่งประเทศไทย

จากตารางที่ 3.9 แสดงอัตราการเข้าพักในสถานที่ท่องเที่ยวของเมืองหัวหิน ปี 2544-2546 พบว่า ช่วงเดือนที่มีจำนวนนักท่องเที่ยวมีอัตราการเข้าพักในหัวหินมากที่สุดคือ ช่วงเดือนธันวาคม-เมษายน เนื่องจากเป็นช่วง High Season ของการท่องเที่ยวไทย และช่วงเดือน พ.ค.-ก.ย. เป็นช่วงฤดูฝน ทำให้อัตราการเข้าพักของนักท่องเที่ยวมีจำนวนลดลง

การท่องเที่ยวของเมืองหัวหินตลอดระยะเวลากว่า 10 ปีที่ผ่านมาพบว่ามี การขยายตัวอย่างต่อเนื่องไม่ว่าจะเป็นจำนวนนักท่องเที่ยว จำนวนห้องพักที่เพิ่มมากขึ้น และมีกิจกรรมต่างๆที่เกิดจากการท่องเที่ยว มากมาย รวมถึงการขยายตัวของลักษณะการใช้ที่ดินเพื่อ การท่องเที่ยวมีมากขึ้น ซึ่งสิ่งต่างๆ เหล่านี้ล้วนเป็นการกระตุ้นสภาพทางเศรษฐกิจของเมืองหัว หินให้เจริญเติบโตทางด้าน การท่องเที่ยวที่สำคัญของประเทศ ตลอดจนมีการปรับปรุงเส้นทางคมนาคมทั้งทางถนน โดยมีการขยายถนนออกเป็น 4 เลน ในถนนเพชรเกษม และถนนเลียบเมือง (ถนนบายพาส กรุงเทพฯ-ชะอำ) รวมทั้งการคมนาคมทางอากาศ มีการปรับปรุงขยายสนามบิน หัวหินของกรมการบินพาณิชย์ เพื่อให้เครื่องบินในเชิงพาณิชย์สามารถบินลงได้ อีกทั้งยังมีเส้นทาง บินใหม่ ๆ จากกรุงเทพฯ มายังหัวหิน ทำให้การเดินทางมาหัวหินมีความสะดวกรวดเร็วมากขึ้น เป็น เหตุให้มีการขยายตัวทางด้าน การท่องเที่ยวตลอดมาหลายปี มีการพัฒนาสถานที่พักแรมประเภท ต่างๆ เพิ่มมากขึ้น ทั้งโรงแรม เกสต์เฮ้าส์ อาคารชุดพักอาศัย รวมทั้งบ้านพักตากอากาศในลักษณะ ของบ้านหลังที่ 2 (Second Home) ซึ่งพบเห็นได้มากในปัจจุบัน ประกอบกับมีการส่งเสริมตลาด ทัวร์กอล์ฟอย่างต่อเนื่องของการท่องเที่ยวแห่งประเทศไทยและธุรกิจเอกชนที่เกี่ยวข้อง นอกจากนี้

ยังมีสายการบินต่างๆ ร่วมมือกับสนามบินกอล์ฟในพื้นที่จัดแพ็คเกจราคาพิเศษเพื่อเป็นตลาดนักกอล์ฟมากขึ้น ตลอดจนมีสาธารณูปโภค สาธารณูปการ และสิ่งอำนวยความสะดวกต่างๆที่สามารถรองรับการขยายตัวของการท่องเที่ยวที่เกิดขึ้นได้ ขณะเดียวกันนโยบายส่งเสริมการท่องเที่ยวของรัฐบาลก็มุ่งพัฒนาแหล่งท่องเที่ยวอื่นๆ อีกหลายแห่งในเมืองหัวหิน ประกอบกับปี 2541-2542 รัฐบาลกำหนดให้เป็นปี Amazing Thailand ทำให้มีการตื่นตัวทางด้านการท่องเที่ยวมากขึ้นอีก ส่งผลให้ชุมชนหัวหินมีการเปลี่ยนแปลงทางด้านต่างๆ โดยเฉพาะลักษณะการใช้ที่ดิน

3.3 ลักษณะทางสังคม

3.3.1 ชุมชน

ชุมชนในเขตเทศบาลเมืองหัวหินมีทั้งหมด จำนวน 34 ชุมชน โดยแยกเป็น 2 ตำบล ดังนี้

1) ตำบลหัวหิน 28 ชุมชน

- | | |
|-------------------------|--------------------------|
| (1) ชุมชนบ่อฝ้าย | (15) ชุมชนตะวันตก |
| (2) ชุมชนวัดวังไกลกังวล | (16) ชุมชนสมอโพรง |
| (3) ชุมชนประชาร่วมจิตต์ | (17) ชุมชนเขาน้อย |
| (4) ชุมชนฟ้าสีคราม | (18) ชุมชนนาปู่กล่ำ |
| (5) ชุมชนรวมสุข | (19) ชุมชนประชาสามัคคี |
| (6) ชุมชนพร้อมมิตรพัฒนา | (20) ชุมชนทางรถไฟ |
| (7) ชุมชนทุ่งยายจิ่ง | (21) ชุมชนศาลาร่วมใจ |
| (8) ชุมชนศาลเดี่ยว | (22) ชุมชนสวนลิง |
| (9) ชุมชนเทพนิมิตร | (23) ชุมชนบ้านอ่างน้ำ |
| (10) ชุมชนแนบเคหาสน์ | (24) ชุมชนศาลเจ้าพ่อเสือ |
| (11) ชุมชนสมอเรียง | (25) ชุมชนชายทะเล |
| (12) ชุมชนพุดสุข | (26) ชุมชนเพชรระยอง |
| (13) ชุมชนไร่รื่น | (27) ชุมชนเขาพิทักษ์ |
| (14) ชุมชนกอล์ฟวิว | (28) ชุมชนสนามบิน |

2) ตำบลหนองแก 6 ชุมชน

- | | |
|------------------|-------------------------|
| (1) ชุมชนหนองแก | (4) ชุมชนเขาตะเกียบ |
| (2) ชุมชนหัวดอน | (5) ชุมชนบ้านใหม่-หัวนา |
| (3) ชุมชนเขาเต่า | (6) ชุมชนหัวถนน |

3.3.2 ศาสนา

ประชาชนส่วนใหญ่ในท้องถิ่นนับถือศาสนาพุทธ และมีประชาชนที่นับถือศาสนาอื่น ๆ บ้าง เช่น ศาสนาคริสต์ อิสลาม ซิกข์ เรียงตามลำดับ

ศาสนสถาน มีดังนี้

1) วัด	21	แห่ง	4) สำนักสงฆ์	5	แห่ง
2) คริสตจักร	3	แห่ง	5) สุเหร่า/มัสยิด	ไม่มี	
3) ศาลเจ้า	5	แห่ง			

3.3.3 วัฒนธรรมประเพณี

ประเพณีหรือวัฒนธรรมพื้นบ้านที่เด่นชัดของหัวหินนั้นไม่ปรากฏแจ้งชัด มีแต่ประเพณีของไทยทั่วไปที่ถือปฏิบัติตามวันสำคัญต่าง ๆ ที่สืบทอดกันมาเท่านั้น

ประเพณีท้องถิ่นที่มีมาแต่เดิม เช่น ประเพณีเกี่ยวกับตรุษ สารท ประเพณีก่อเจดีย์ทราย ประเพณีทำบุญทุ่ง ประเพณีสงกรานต์ทางน้ำ

การละเล่นท้องถิ่นที่มีมาแต่เดิม เช่น การเล่นลูกช่วง ซี่หลังโยนลูกช่วง ซักเย็บ สะบ้า มอญรำ มวยทะเล เข้าแม่ศรี หรือเข้าผีต่างๆ และที่สำคัญการเล่นผีฟุ้งได้ ซึ่งยังไม่เคยปรากฏว่ามีการละเล่นชนิดนี้ในท้องถิ่นอื่นนอกจากที่หัวหินเท่านั้น

3.3.4 การศึกษา

ศูนย์พัฒนาเด็กเล็กจำนวน	1	แห่ง
ระดับก่อนประถมศึกษาจำนวน	13	แห่ง
ระดับประถมศึกษาจำนวน	12	แห่ง
ระดับมัธยมศึกษาจำนวน	5	แห่ง
ระดับอาชีวศึกษาจำนวน	2	แห่ง
ระดับอุดมศึกษาจำนวน	1	แห่ง

3.3.5 กีฬาและนันทนาการ

- 1) อาคารอเนกประสงค์ จำนวน 1 แห่ง
- 2) สนามฟุตบอล จะเป็นสนามที่อยู่ในโรงเรียนต่าง ๆ
- 3) สนามบาสเกตบอล จะเป็นสนามที่อยู่ในโรงเรียนต่าง ๆ
- 4) สนามตะกร้อ จำนวน 1 แห่ง (บริเวณสวนสาธารณะสถานีกาชาด)
- 5) สระว่ายน้ำ จะเป็นสระว่ายน้ำของโรงแรมหรือสโมสรต่าง ๆ
- 6) ห้องสมุดประชาชน 1 แห่ง และมีหอสมุดรักษามังคลาภิเษก 1 แห่ง

7) สวนสาธารณะจำนวน 5 แห่ง

8) สนามเด็กเล่นจำนวน 4 แห่ง

3.3.6 การสาธารณสุข

สถานพยาบาลของรัฐ

1) โรงพยาบาลหัวหิน

จำนวนเตียงคนไข้ 120 เตียง

2) สถานีกาชาดหัวหินเฉลิมพระเกียรติ

จำนวนเตียงคนไข้ 30 เตียง

3) ศูนย์มาเลเรีย ถนนแนบเคหาสน์

4) สถานพยาบาลของเทศบาล 2 แห่ง

- ศูนย์บริการสาธารณสุข ถนนแนบเคหาสน์

- ศูนย์บริการสาธารณสุข ชุมชนตะเกียบ

จำนวนเตียงคนไข้รวมทั้งสองศูนย์ฯ 6 เตียง

5) สถานพยาบาลเอกชน 3 แห่ง

- โรงพยาบาลซาน เปาโล หัวหิน

จำนวนเตียงคนไข้ 120 เตียง

- โรงพยาบาลธนบุรี - หัวหิน

- โรงพยาบาลหมอบุญครอง

3.3.7 การป้องกันและบรรเทาสาธารณภัย

- รถยนต์ดับเพลิงจำนวน	5	คัน
- รถจักรยานยนต์ดับเพลิงจำนวน	1	คัน
- รถบรรทุกน้ำจำนวน	3	คัน
- เครื่องดับเพลิงชนิดหามห้ามจำนวน	1	เครื่อง

3.4 ลักษณะประชากร

3.4.1 จำนวนประชากร

เทศบาลเมืองหัวหินมีประชากรในปี พ.ศ. 2546 รวมทั้งสิ้น 44,587 คน เป็นเพศชาย 21,839 คน เพศหญิง 22,646 คน มีจำนวนครัวเรือนทั้งสิ้น 11,394 ครอบครั้ว มีขนาดครัวเรือนเฉลี่ย 3.91 คน/ครอบครั้ว จำนวนบ้านทั้งหมด 22,952 หลัง

3.4.2 ความหนาแน่นประชากร

ความหนาแน่นของประชากรเทศบาลเมืองหัวหินในปี พ.ศ. 2546 คือ 516.29 คน/ตารางกิโลเมตร หรือ 1.21 คน/ไร่ ซึ่งถือเป็นความหนาแน่นที่สูง เนื่องจากหัวหินเป็นเมืองท่องเที่ยวที่สำคัญแห่งหนึ่งของประเทศ จึงเกิดธุรกิจทางการท่องเที่ยว ทำให้มีผู้อยู่พวยพุดินฐานเข้ามาประกอบธุรกิจทางการท่องเที่ยวเป็นจำนวนมาก และประชากรอีกส่วนหนึ่งจึงเป็นประชากรแฝงและแรงงานในกิจการด้านการท่องเที่ยว

ตารางที่ 3.9 แสดงจำนวนและความหนาแน่นของประชากรเทศบาลเมืองหัวหิน ปี พ.ศ. 2537-2546

ปี พ.ศ.	พื้นที่ (ตารางกิโลเมตร)	จำนวนประชากร (คน)	ความหนาแน่น (คน/ตารางกิโลเมตร)	จำนวนครัวเรือน (ครอบครัว)	ขนาดครัวเรือนเฉลี่ย (คน/ครอบครัว)
2537	72	38,296	531.88	9,048	4.23
2538	86.36	39,934	462.41	9,407	4.24
2539	86.36	39,889	461.89	9,645	4.14
2540	86.36	40,117	464.53	9,875	4.06
2541	86.36	40,972	474.43	10,312	3.97
2542	86.36	40,986	474.59	10,575	3.88
2543	86.36	41,484	480.36	10,706	3.87
2544	86.36	42,397	490.93	10,848	3.90
2545	86.36	43,571	504.52	11,177	3.89
2546	86.36	44,587	516.29	11,394	3.91

ที่มา : เทศบาลเมืองหัวหิน

3.4.3 การเปลี่ยนแปลงประชากร

ในส่วนของเปลี่ยนแปลงจำนวนประชากรของเทศบาลเมืองหัวหิน สามารถพิจารณาได้จากอัตราการเกิด อัตราการตาย และอัตราการย้ายเข้า ย้ายออก จากตารางที่ 3.10 แสดงอัตราการเพิ่มของประชากรโดยธรรมชาติ และอัตราการย้ายถิ่นสุทธิของเทศบาลเมืองหัวหิน ปี 2542-2546 พบว่า อัตราการเพิ่มของประชากรโดยธรรมชาติมีการเพิ่มขึ้นเป็นบวกมาโดยตลอด เนื่องจากอัตราการเกิดของประชากรมีอัตราสูง ขณะที่อัตราการตายมีอัตราที่ค่อนข้างคงที่ ทั้งนี้เนื่องจากเทศบาลเมืองหัวหินเป็นศูนย์กลางความเจริญของอำเภอ มีโรงพยาบาลทั้งของรัฐและเอกชน ให้บริการแก่ประชาชนในพื้นที่และจากพื้นที่ใกล้เคียง ทำให้การแจ้งเกิดในเทศบาล

มีสูง สำหรับการย้ายถิ่นของประชากรในเทศบาลเมืองหัวหินมีอัตราการย้ายถิ่นสุทธิเป็นบวกมา โดยตลอดตั้งแต่ปี 2543 เป็นต้นมา โดยมีอัตราการย้ายเข้าสูงกว่าอัตราการย้ายออก และมีแนวโน้มของอัตราการย้ายเข้าเพิ่มขึ้นทุกปี โดยในปี 2545 มีอัตราการย้ายถิ่นสุทธิเท่ากับ 0.83 สาเหตุของการย้ายเข้ามาในพื้นที่มาจาก การศึกษาหรือเข้ามาทำงาน เนื่องจากเมืองหัวหินมีความเจริญและความพร้อมทางด้านต่างๆ มีสถานศึกษาหลายแห่ง นอกจากนี้ยังเป็นแหล่งท่องเที่ยวที่สำคัญแห่งหนึ่ง ซึ่งมีสถานประกอบการค้าประเภทต่างๆ และการบริการทางด้านการท่องเที่ยว เช่น โรงแรม ภัตตาคาร และร้านอาหาร เป็นต้น ซึ่งต้องการแรงงานเป็นจำนวนมาก

ตารางที่ 3.10 แสดงอัตราการเพิ่มของประชากรโดยธรรมชาติ และอัตราการย้ายถิ่นสุทธิของเทศบาลเมืองหัวหิน ปี พ.ศ. 2542-2546

ปี พ.ศ.	จำนวนประชากร	เกิด	ตาย	อัตราการเพิ่มโดยธรรมชาติ	ย้ายเข้า	ย้ายออก	อัตราย้ายถิ่นสุทธิ
2542	40,986	921	203	1.75	1,705	1,934	-0.56
2543	41,484	922	222	1.69	2,160	1,794	0.88
2544	42,397	907	228	1.60	2,622	2,447	0.41
2545	43,571	1,039	223	1.87	3,051	2,688	0.83
2546	44,587	-	-	-	-	-	-

ที่มา : เทศบาลเมืองหัวหิน

หมายเหตุ อัตราการเพิ่มโดยธรรมชาติ = $\frac{\text{จำนวนคนเกิด} - \text{จำนวนคนตาย}}{\text{จำนวนประชากรรวม}} \times 100$

อัตราการย้ายถิ่นสุทธิ = $\frac{\text{จำนวนคนย้ายเข้า} - \text{จำนวนคนย้ายออก}}{\text{จำนวนประชากรรวม}} \times 100$

3.5 การบริหารของเทศบาลเมืองหัวหิน

3.5.1 อำนาจหน้าที่

ภายใต้บังคับพระราชบัญญัติเทศบาล พ.ศ. 2496 เทศบาลเมืองหัวหินมีอำนาจหน้าที่ดังนี้

หน้าที่ที่ต้องจัดทำ

- 1) รักษาความสงบเรียบร้อยของประชาชน
- 2) ให้มีและบำรุงทางบกและทางเท้า
- 3) รักษาความสะอาดของถนนหรือทางเดินและที่สาธารณะ รวมทั้งการกำจัดมูลฝอย และสิ่งปฏิกูล

4) ป้องกันและระงับโรคติดต่อ

5) ให้มีเครื่องใช้ในการดับเพลิง

6) ให้ราษฎรได้รับการศึกษาอบรม

7) ส่งเสริมการพัฒนาศตรี เด็ก เยาวชน ผู้สูงอายุและผู้พิการ

8) บำรุงศิลปะ จารีตประเพณี ภูมิปัญญาท้องถิ่นและวัฒนธรรมอันดีของท้องถิ่น

9) หน้าที่อื่นตามที่กฎหมายบัญญัติให้เป็นหน้าที่ของเทศบาล

หน้าที่ที่อาจจัดทำได้

1) ให้มีน้ำสะอาดหรือการประปา (มีการประปาเทศบาล ดำเนินการผลิตและจำหน่ายน้ำประปาให้ประชาชน)

2) ให้มีโรงฆ่าสัตว์ (มีโรงฆ่าสัตว์เทศบาล 1 โรง)

3) ให้มีตลาด ท่าเทียบเรือหรือท่าข้าม (มีตลาดสดเทศบาล 2 แห่ง)

4) ให้มีสุสานและฌาปนสถาน

5) บำรุงและส่งเสริมการทำมาหากินของราษฎร

6) ให้มีและบำรุงสถานที่ทำการพิทักษ์รักษาคนไข้ (มีศูนย์บริการสาธารณสุข 2 แห่ง)

7) ให้มีและบำรุงการไฟฟ้าหรือแสงสว่างโดยวิธีอื่น (มีงานสถานที่และไฟฟ้าสาธารณะ ดำเนินการจัดให้มีไฟฟ้าและแสงสว่าง)

8) ให้มีและบำรุงทางระบายน้ำ (เทศบาลได้ก่อสร้างท่อระบายน้ำจำนวนมาก โดยมีกองช่างสุขาภิบาลดูแล)

9) เทศพาณิชย์ (มีสถานธนาบาล 1 แห่ง)

3.5.2 โครงสร้างของเทศบาลเมืองหัวหิน

เทศบาลเมืองหัวหินแบ่งส่วนราชการดังนี้

1) สำนักปลัดเทศบาล มีหน้าที่ความรับผิดชอบเกี่ยวกับราชการทั่วไปของเทศบาล และราชการที่มีได้กำหนดให้เป็นหน้าที่ของกอง หรือส่วนราชการใดในเทศบาลโดยเฉพาะรวมทั้งกำกับและเร่งรัดการปฏิบัติราชการของส่วนราชการในเทศบาลให้เป็นไปตามนโยบาย แนวทาง และแผนการปฏิบัติราชการของเทศบาล

2) กองคลัง มีหน้าที่ความรับผิดชอบเกี่ยวกับงานการจ่าย การรับ การนำส่งเงิน การเก็บรักษาเงินและเอกสารทางการเงิน การตรวจสอบใบสำคัญฎีกา งานเกี่ยวกับเงินเดือน ค่าจ้าง ค่าตอบแทน เงินบำเหน็จ เงินบำนาญ เงินอื่นๆ งานเกี่ยวกับการจัดทำงบประมาณฐานะทางการเงิน การจัดสรรเงินต่างๆ การจัดทำบัญชีทุกประเภท ทะเบียนคุมเงินรายได้ และรายจ่ายต่างๆ การควบคุมการเบิกจ่าย งานทำงบทดลองประจำเดือน ประจำปี งานเกี่ยวกับการพัสดุของเทศบาลและงานอื่นๆ ที่เกี่ยวข้องและที่ได้รับมอบหมาย

3) กองการศึกษา มีหน้าที่ความรับผิดชอบเกี่ยวกับการบริหารการศึกษาและพัฒนาศึกษา ทั้งการศึกษาในระบบการศึกษา การศึกษานอกระบบการศึกษา เช่น การจัดการศึกษาปฐมวัย อนุบาลศึกษา ประถมศึกษา มัธยมศึกษา โดยมีงานระบบสารสนเทศ งานงบประมาณ งานธุรการ งานการเจ้าหน้าที่ งานโรงเรียน งานกิจการนักเรียน งานส่งเสริมคุณภาพและมาตรฐานหลักสูตร งานพัฒนาสื่อเทคโนโลยีและนวัตกรรมทางการศึกษา งานกีฬาและนันทนาการ งานกิจกรรมเด็กและเยาวชน และงานอื่นๆ ที่เกี่ยวข้องตามที่ได้รับมอบหมาย

4) กองวิชาการและแผนงาน มีหน้าที่เกี่ยวกับงานวิชาการและแผนงาน งานวิเคราะห์นโยบายและแผน งานจัดทำงบประมาณ งานนิติกรรมสัญญา งานบริการและเผยแพร่วิชาการ งานบริการข้อมูลข่าวสารทางท้องถิ่น ทั้งนี้ เพื่อประกอบการกำหนดนโยบายจัดทำแผนหรือโครงการติดตามประเมินผลการดำเนินงาน ตามแผนและโครงการต่างๆ ซึ่งอาจเป็นนโยบาย แผนงานและโครงการทางเศรษฐกิจ สังคม การเมือง การบริหารหรือความมั่นคงของประเทศ ทั้งนี้ อาจเป็นนโยบายแผนงานของเทศบาล และโครงการระดับชาติ ระดับกระทรวง ระดับกรม หรือระดับจังหวัดแล้วแต่กรณี และปฏิบัติหน้าที่อื่นที่เกี่ยวข้องตามที่ได้รับมอบหมาย

5) กองช่าง มีหน้าที่ความรับผิดชอบเกี่ยวกับการสำรวจ ออกแบบ การจัดทำข้อมูลทางด้านวิศวกรรม การจัดเก็บและทดสอบคุณภาพวัสดุ งานออกแบบและเขียนแบบ การตรวจสอบการก่อสร้าง งานการควบคุมอาคารตามระเบียบกฎหมาย งานแผนการปฏิบัติงานการก่อสร้างและซ่อมบำรุง การควบคุมการก่อสร้างและซ่อมบำรุง งานแผนงานด้านวิศวกรรมเครื่องจักรกลและยานพาหนะ งานเกี่ยวกับแผนงาน ควบคุม เก็บรักษา การเบิกจ่าย วัสดุ อุปกรณ์ อะไหล่ น้ำมันเชื้อเพลิง และงานอื่นๆ ที่เกี่ยวข้องและตามที่ได้รับมอบหมาย

6) กองการประปา มีหน้าที่รับผิดชอบเกี่ยวกับงานวิเคราะห์น้ำ ระบบผลิตประปา งานสำรวจทำผังแนวท่อและประมาณการผู้ใช้น้ำ งานตรวจสอบและดำเนินการตามกฎหมายแก่ผู้ลักลอบใช้ งานอ่านมาตรวัดน้ำ ลงจำนวนหน่วยน้ำ พร้อมบำรุงรักษาและซ่อมแซมมาตรวัดน้ำ ทดสอบความเที่ยงตรงของมาตรวัดน้ำ รวมทั้งงานเร่งรัดติดตามหนี้ค้างชำระและงานอื่นที่เกี่ยวข้องที่ได้รับมอบหมาย

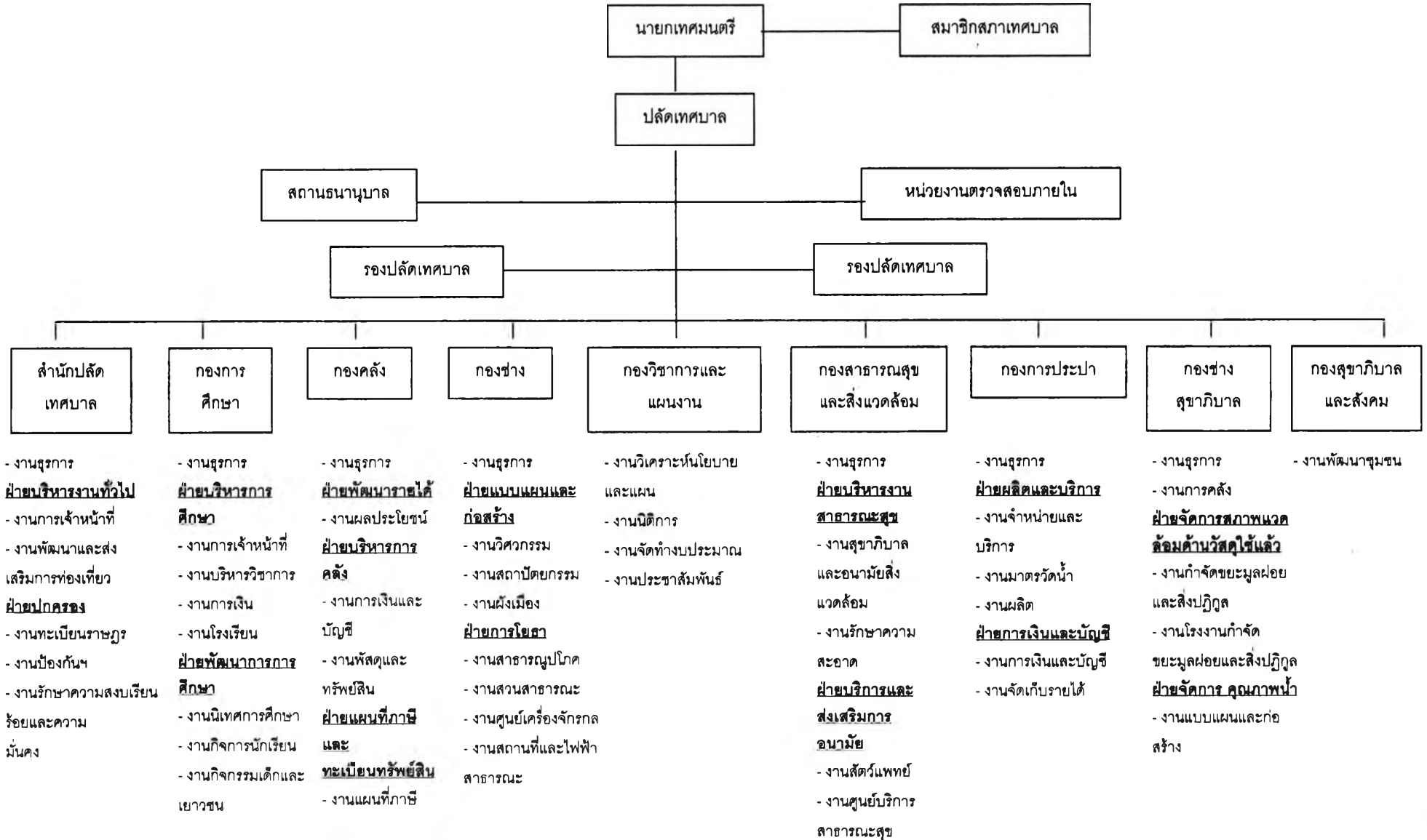
7) กองช่างสุขาภิบาล มีหน้าที่รับผิดชอบเกี่ยวกับงานกำจัดมูลฝอย งานกำจัดสิ่งปฏิกูล และงานคุมสถานที่กำจัดมูลฝอย ตามหลักวิชาการสุขาภิบาล งานออกแบบระบบบำบัดน้ำเสียสำหรับอาคาร โรงแรม สถานประกอบการ งานรับน้ำเสียจากอาคาร สถานประกอบการต่างๆ ในเขตควบคุมการบำบัดน้ำเสียเข้าระบบบำบัดน้ำเสีย งานรับเรื่องร้องขอขออนุญาตต่อท่อเชื่อมน้ำเสียหรือน้ำทิ้ง การตรวจสอบเอกสาร รวมทั้งการสำรวจทำผังแนวท่อและประมาณการจำนวนผู้ขออนุญาต และงานอื่นที่เกี่ยวข้องตามที่ได้รับมอบหมาย

8) กองสาธารณสุขและสิ่งแวดล้อม มีหน้าที่เกี่ยวกับสาธารณสุขชุมชน ส่งเสริมสุขภาพและอนามัย งานป้องกันโรคติดต่อ งานสุขาภิบาลสิ่งแวดล้อม และงานอื่นๆ เกี่ยวกับการให้บริการด้านสาธารณสุข งานด้านการรักษาความสะอาด และงานอื่นๆ ที่เกี่ยวข้องตามที่ได้รับมอบหมาย

9) กองสวัสดิการสังคม มีหน้าที่ความรับผิดชอบเกี่ยวกับการสังคมสงเคราะห์ การส่งเสริมสวัสดิการเด็กและเยาวชน การพัฒนาชุมชน การจัดระเบียบชุมชนหนาแน่นและชุมชนแออัด การจัดให้มีและสนับสนุนกิจกรรมศูนย์เยาวชน การส่งเสริมงานประเพณีท้องถิ่น และงานสาธารณะ การให้คำปรึกษาแนะนำหรือตรวจสอบเกี่ยวกับงานสวัสดิการสังคมและปฏิบัติงานอื่นที่เกี่ยวข้อง

10) หน่วยงานตรวจสอบภายใน มีหน้าที่ความรับผิดชอบเกี่ยวกับงานตรวจสอบบัญชี เอกสารการเบิกจ่าย เอกสารการรับเงินทุกประเภท ตรวจสอบการเก็บรักษาหลักฐานการบัญชี งานตรวจสอบพัสดุและการเก็บรักษา งานตรวจสอบทรัพย์สินและการทำประโยชน์จากทรัพย์สินเทศบาลและงานอื่นๆ ที่เกี่ยวข้องและที่ได้รับมอบหมาย

แผนภูมิ 3.2 โครงสร้างและการจัดองค์การของเทศบาลเมืองหัวหิน



3.5.1 อัตรากำลังของเทศบาล

ตารางที่ 3.11 อัตรากำลังในการบริหารงานของเทศบาลเมืองหัวหิน

ลำดับ	ส่วนราชการ	พนักงานสามัญ (ระดับ) / วิสามัญ										รวม	ลูกจ้าง		รวม
		9	8	7	6	5	4	3	2	1	วิสามัญ		ประจำ	ชั่วคราว	
1	สำนักปลัดเทศบาล	1	2	1	2	2	7	5	-	2	1	23	23	23	46
2	กองวิชาการและแผนงาน	-	-	-	-	2	2	-	-	-	-	4	2	6	8
3	กองคลัง	-	1	1	-	2	8	-	1	1	-	14	1	9	10
4	กองช่าง	-	1	-	1	5	4	2	-	-	1	14	34	67	101
5	กองสาธารณสุขและสิ่งแวดล้อม	-	1	-	1	3	3	-	-	-	1	9	30	122	152
6	กองการศึกษา	-	1	3	1	1	2	2	1	-	-	11	2	24	26
7	กองการประปา	-	1	-	1	2	6	5	1	-	-	16	13	43	56
8	กองสวัสดิการและสังคม	-	-	-	-	-	-	-	-	-	-	-	1	1	2
9	กองช่างสุขาภิบาล	-	-	-	-	1	3	-	1	-	-	5	9	17	26
10	หน่วยงานตรวจสอบภายใน	-	-	-	-	-	-	-	-	-	-	-	-	-	-
รวม		1	7	5	6	18	35	14	4	3	3	96	115	312	427

ที่มา : เทศบาลเมืองหัวหิน

ในปีปัจจุบันกองสาธารณสุขและสิ่งแวดล้อมมีอัตรากำลังดังนี้

1) นักบริหารสาธารณสุข (ผู้อำนวยการสาธารณสุขและสิ่งแวดล้อม)

ระดับ 8 จำนวน 1 ตำแหน่ง

2) นักบริหารงานสาธารณสุข (หัวหน้าฝ่ายบริหาร)

ระดับ 6 จำนวน 1 ตำแหน่ง

3) เจ้าพนักงานสุขาภิบาล

ระดับ 6 จำนวน 1 ตำแหน่ง

4) เจ้าพนักงานสาธารณสุขชุมชน

ระดับ 6 จำนวน 1 ตำแหน่ง

5) เจ้าพนักงานสาธารณสุขชุมชน

ระดับ 5 จำนวน 1 ตำแหน่ง

6) สัตวแพทย์

ระดับ 6 จำนวน 1 ตำแหน่ง

7) สัตวแพทย์

ระดับ 5 จำนวน 1 ตำแหน่ง

8) พยาบาลวิชาชีพ

ระดับ 6 จำนวน 1 ตำแหน่ง

9) เจ้าหน้าที่ธุรการ

ระดับ 5 จำนวน 1 ตำแหน่ง

10) ลูกจ้างประจำ จำนวน 30 คน

11) ลูกจ้างชั่วคราว จำนวน 122 คน

โดยแบ่งได้ดังนี้

1) ข้าราชการ 9 คน

2) ลูกจ้างประจำ 30 คน

3) ลูกจ้างชั่วคราว 122 คน

รวมทั้งสิ้น 161 คน

ส่วนงานปฏิบัติการภาคสนามด้านการจัดการขยะของเทศบาลเมืองหัวหิน ประกอบด้วย

1) พนักงานเก็บกวาดทำความสะอาด	69	คน
2) พนักงานประจำรถเก็บขยะ	71	คน
รวมทั้งสิ้น	140	คน

3.5.2 การคลังของเทศบาล

เทศบาลเมืองหัวหิน ดำเนินการพัฒนาท้องถิ่นตามกำลังเงินงบประมาณของเทศบาล นอกจากนี้ยังได้รับเงินช่วยเหลือจากทางรัฐบาล โดยการจัดสรรเงินอุดหนุนมาช่วยในการพัฒนาท้องถิ่น อำนาจหน้าที่ในการบริหารและพัฒนาเทศบาลเมืองหัวหิน อาจพิจารณาได้จากสถานะการคลัง เนื่องจากเป็นปัจจัยที่สำคัญอย่างยิ่งต่อการบริหารท้องถิ่น หากท้องถิ่นมีรายได้สูงสามารถเลี้ยงตนเองได้ก็อาจไม่ต้องพึ่งพาความช่วยเหลือจากส่วนกลางมากนัก โครงสร้างการคลังท้องถิ่นของเทศบาลเมืองหัวหิน แบ่งออกเป็นรายรับรายจ่ายดังนี้

รายรับ

เทศบาลเมืองหัวหินมีรายรับ 7 ประเภท คือ

1) รายรับจากหมวดภาษีอากร ซึ่งแบ่งเป็นภาษีที่ส่วนท้องถิ่นจัดเก็บเอง คือ ภาษีโรงเรือนและที่ดิน ภาษีบำรุงท้องที่ ภาษีป้าย และอากรฆ่าสัตว์ ภาษีที่รัฐจัดเก็บเพิ่มให้ คือ ภาษีมูลค่าเพิ่ม และภาษีธุรกิจเฉพาะ ภาษีสุรา และภาษีสรรพสามิต ภาษีที่รัฐจัดเก็บแล้วมอบให้ท้องถิ่นทั้งจำนวน ได้แก่ ภาษีและค่าธรรมเนียมรถยนต์ และล้อเลื่อน

2) ค่าธรรมเนียม ค่าใบอนุญาต และค่าปรับ

3) หมวดรายได้จากทรัพย์สิน

4) หมวดรายได้จากสาธารณูปโภค และการพาณิชย์

5) หมวดรายได้เบ็ดเตล็ด เช่น รายได้ที่มีผู้อุทิศบริจาคให้ เงินเหลือจ่ายปีเก่า นำส่งคืน เงินกู้และเงินสะสม

6) หมวดเงินอุดหนุนจากรัฐบาลและ

7) หมวดเงินได้อื่นๆ จากตารางในปี พ.ศ. 2546 เทศบาลเมืองหัวหินมีรายรับทั้งสิ้น 308,647,069.05 บาท โดยมีรายได้จากหมวดภาษีอากรมากที่สุด 189,569,059.90 บาท คิดเป็นร้อยละ 61.42 และรองลงมาคือเงินอุดหนุนจากรัฐบาล 105,149,411.72 บาท คิดเป็นร้อยละ 34.07 หมวดรายได้จากทรัพย์สิน หมวดค่าธรรมเนียมค่าปรับ และใบอนุญาต หมวดรายได้จากสาธารณูปโภคและเทศพาณิชย์ และรายได้เบ็ดเตล็ด ตามลำดับ ซึ่งเมื่อเปรียบเทียบกับรายรับ

7) ของเทศบาลในแต่ละปี จะพบว่ารายรับหลักของเทศบาลเมืองหัวหินมาจากเงินภาษีอากรและเงินอุดหนุนจากรัฐบาล

เมื่อพิจารณาเฉพาะรายได้ที่แท้จริง (ไม่รวมเงินอุดหนุน) ซึ่งแบ่งเป็นรายได้จากภาษีอากรและรายได้ที่ไม่ใช่ภาษี พบว่าฐานรายได้ที่สำคัญของเทศบาลเมืองหัวหินนั้นมาจากภาษีอากรทั้งภาษีที่เทศบาลจัดเก็บเอง และภาษีที่รัฐจัดเก็บเพิ่มให้ ส่วนรายได้ที่ไม่ใช่ภาษีเกือบทั้งหมดมาจากรายได้จากทรัพย์สิน ซึ่งมีแนวโน้มจะเพิ่มสำคัญขึ้นเรื่อยๆ ทั้งนี้ก็ขึ้นอยู่กับความสามารถของเทศบาลเองในการบริหารทรัพย์สินที่มีอยู่ให้เกิดประโยชน์สูงสุดเท่าที่จะทำได้

จากตาราง 3.12 เมื่อแยกประเภทของรายได้ที่เทศบาลจัดเก็บเองตั้งแต่ปี พ.ศ. 2544-2546 จะเห็นว่า สัดส่วนรายได้จากภาษีโรงเรือนและที่ดินมีปริมาณมากที่สุด และมีปริมาณเพิ่มขึ้นในทุกๆ ปี ทั้งนี้แสดงให้เห็นว่า การใช้ประโยชน์ที่ดินประเภทอาคารและสิ่งปลูกสร้างอื่นๆ นั้นมีจำนวนเพิ่มขึ้นในแต่ละปี และแสดงให้เห็นถึงการจัดเก็บภาษีอากรของเทศบาลมีประสิทธิภาพมากขึ้น มีการขยายตัวของการใช้ประโยชน์ที่ดินอย่างต่อเนื่อง ประกอบกับการดำเนินกิจการทางด้านการค้า บ่งชี้ถึงการขยายตัวทางด้านเศรษฐกิจของเมืองหัวหิน

ตารางที่ 3.12 แสดงรายรับ - รายจ่ายของเทศบาลเมืองหัวหิน ปี พ.ศ. 2544 - 2546

รายการ	ปีงบประมาณ (บาท)		
	ปี 2544	ปี 2545	ปี 2546
รายรับ			
1) หมวดภาษีอากร	98,294,492.62	111,183,396.05	189,569,059.90
2) หมวดค่าธรรมเนียมค่าปรับและใบอนุญาต	3,035,590.35	3,257,814.15	3,740,410.93
3) หมวดรายได้จากทรัพย์สิน	5,480,980.46	6,184,699.87	6,367,358.33
4) หมวดรายได้จากสาธารณูปโภคและเทศพาณิชย์	969,902.64	1,000,416.60	2,297,155.21
5) หมวดรายได้เบ็ดเตล็ด	1,320,441.86	2,478,409.83	1,523,672.96
6) หมวดเงินอุดหนุน	83,408,267.55	253,213,426.94	105,149,411.72
7) เงินได้อื่นๆ	10,254,000.00	-	-
8) หมวดรายได้จากทุน	-	-	-
รวมรายรับ	202,763,675.48	377,318,163.44	308,647,069.05

ที่มา : เทศบาลเมืองหัวหิน

ตารางที่ 3.12 แสดงรายรับ – ใช้จ่ายของเทศบาลเมืองหัวหิน ปี พ.ศ. 2544 – 2546(ต่อ)

รายการ	ปี 2544	ปี2545	ปี2546
รายจ่าย			
1) รายจ่ายงบกลาง	8,526,891.87	8,825,928.68	9,408,839.17
2) รายจ่ายหน่วยงาน			
- จ่ายจากรายได้			
1. รายจ่ายประจำ			
หมวดเงินเดือนและค่าจ้างประจำ	40,948,551.83	40,678,238.67	22,793,361.20
หมวดค่าจ้างชั่วคราว	12,864,409.61	10,914,986.22	13,376,602.77
หมวดค่าตอบแทนใช้สอยและวัสดุ	36,863,991.02	55,426,705.56	54,367,447.59
หมวดค่าสาธารณูปโภค	2,688,813.91	4,132,621.44	5,624,989
หมวดเงินอุดหนุน	35,000.00	183,701.00	358,500
2. รายจ่ายเพื่อการลงทุน			
หมวดค่าครุภัณฑ์ที่ดินและ	11,215,598.00	88,605,999.37	139,455,873
สิ่งก่อสร้าง			
- จ่ายจากเงินอุดหนุน	59,494,359.79	156,475,260.00	52,103,281.77
3. รายจ่ายอื่นๆ	10,254,000.00	-	-
รวมรายจ่าย	182,891,616.03	365,243,440.94	297,488,894.50
รวมรับหักรายจ่าย	19,872,059.45	12,074,722.50	11,158,174.55

ที่มา : เทศบาลเมืองหัวหิน

ตารางที่ 3.13 แสดงรายการเปรียบเทียบ รายรับ – ใช้จ่ายของเทศบาลเมืองหัวหิน

ปี	รายรับ (ล้านบาท)	รายจ่าย (ล้านบาท)	รายรับหักรายจ่าย (ล้านบาท)
2542	161,290,522.23	152,940,307.45	8,350,214.78
2543	151,397,277.28	133,785,164.06	17,612,113.22
2544	202,763,675.48	182,891,616.03	19,872,059.45
2545	377,318,163.44	365,243,440.94	12,074,722.50
2546	308,647,069.05	297,488,894.50	11,158,174.55

ที่มา : เทศบาลเมืองหัวหิน

เมื่อเปรียบเทียบรายรับ-รายจ่ายของเทศบาลเมืองหัวหิน ปี 2542-2546 เทศบาลมีรายได้ที่แท้จริงขาดดุลในทุกๆ ปี แต่เมื่อรวมรายรับอื่นๆ จากเงินอุดหนุนจากรัฐบาลงบประมาณเฉพาะการ และเงินสะสมด้วยแล้ว รายรับรวมทั้งหมดจะเกินกว่ารายจ่ายรวมทุกปี

โครงสร้างเช่นนี้ชี้ให้เห็นว่าเทศบาลเมืองหัวหิน มีความสามารถพึ่งตนเองได้ยังไม่ดีพอ โดยยังคงต้องอาศัยความช่วยเหลือจากรัฐบาลกลางอยู่

รายจ่าย

เทศบาลเมืองหัวหินมีรายจ่ายทั้งหมด 3 ประเภทคือ 1. รายจ่ายงบกลาง 2. รายจ่ายหน่วยงาน แบ่งเป็น หมวดเงินเดือนและค่าจ้างประจำ หมวดค่าจ้างชั่วคราว หมวดค่าตอบแทนใช้สอยและวัสดุ หมวดค่าสาธารณูปโภค หมวดเงินอุดหนุน หมวดค่าครุภัณฑ์ที่ดินและสิ่งก่อสร้าง และ 3. รายจ่ายอื่นๆ จากตารางในปี พ.ศ. 2546 เทศบาลเมืองหัวหินมีรายจ่ายทั้งสิ้น 297,488,894.50 โดยหมวดค่าครุภัณฑ์ที่ดินและสิ่งก่อสร้างมีรายจ่ายมากที่สุด คิดเป็นร้อยละ 46.88 รองลงมาคือหมวดค่าตอบแทนใช้สอยและวัสดุ 54,367,447.59 คิดเป็นร้อยละ 18.28 รายจ่ายหมวดเงินอุดหนุน 25,103,281.77 บาท คิดเป็นร้อยละ 17.51 เมื่อเปรียบเทียบรายจ่ายของเทศบาลในแต่ละปี จะพบว่ารายจ่ายของเทศบาลเมืองหัวหินส่วนใหญ่จะมาจาก หมวดค่าครุภัณฑ์ที่ดิน และสิ่งก่อสร้าง หมวดเงินอุดหนุน และหมวดค่าตอบแทนใช้สอยและวัสดุ ซึ่งรายจ่ายโดยส่วนใหญ่จะเป็นรายจ่ายเพื่อการลงทุนมากกว่ารายจ่ายประจำ แสดงให้เห็นถึงการลงทุนเพื่อพัฒนาเทศบาลมีมากขึ้น

งบประมาณ

สรุปสถานะทางการคลังของเทศบาลเมืองหัวหิน ในด้านขีดความสามารถและฐานะทางการคลัง เทศบาลมีรายรับหักรายจ่ายเป็นบวกทุกปี แต่ยังมีงบประมาณจำกัด ซึ่งเมื่อดูจากตัวเลขด้านรายรับ – รายจ่ายของเทศบาล แม้รายรับที่ได้จะเพียงพอกับรายจ่ายต่างๆ แต่ในส่วนของค่าใช้จ่ายด้านการพัฒนาโครงสร้างพื้นฐาน รายจ่ายเพื่อการลงทุน ค่าครุภัณฑ์ที่ดินและสิ่งก่อสร้าง ซึ่งเป็นกิจกรรมที่จำเป็นต้องใช้เงินลงทุนจำนวนสูงนั้น เทศบาลเมืองหัวหินยังคงต้องพึ่งพาเงินอุดหนุนจากรัฐบาล เนื่องจากไม่สามารถจัดสรรได้จากงบประมาณที่มีอยู่อย่างจำกัด มาใช้จ่ายในการพัฒนาท้องถิ่นและการให้บริการประชาชนในด้านต่างๆ ได้อย่างเพียงพอ ซึ่งแสดงให้เห็นว่าเทศบาลเมืองหัวหินมีความสามารถในการพึ่งตนเองอยู่ในระดับต่ำ ต้องพึ่งเงินอุดหนุนจากรัฐบาลอยู่ค่อนข้างมาก