



บทที่ 2

ประวัติและบริบทเพลงเชิดนอก

การวิเคราะห์ทางเดียวเพลงเชิดนอกสำหรับจะเข้ ทางอาจารย์ศิวศิษย์ นิลสุวรรณ ได้แบ่งเนื้อหาการศึกษาออกตามวัตถุประสงค์ที่ตั้งไว้ โดยเนื้อหาในส่วนนี้เกี่ยวข้องกับการศึกษาประวัติและบริบทของเพลงเชิดนอก แบ่งเป็นประเด็น 4 ประเด็น ดังนี้

1. ประวัติและบทร้องเพลงเชิดนอก
2. โอกาสในการบรรเลงเพลงเชิดนอก
3. ผู้ประพันธ์เพลงเดี่ยวเชิดนอกทางจะเข้
4. ผลงานเพลงเดี่ยวของอาจารย์ศิวศิษย์ นิลสุวรรณ

2.1. ประวัติและบทร้องเพลงเชิดนอก

2.1.1 ประวัติความเป็นมา

อาจารย์มนตรี ตราโมทและวิเชียร กุลตัญญ์ ได้อธิบายประวัติความเป็นมาของเพลงเชิดนอกไว้ในหนังสือฟังและเข้าใจเพลงไทยดังนี้ (มนตรี ตราโมทและวิเชียร กุลตัญญ์, 2523 :563)

“เพลงเชิดนอกเป็นเพลงโบราณที่แต่งขึ้นเฉพาะในปีเป่าคู่กับการแสดงหนังใหญ่ในตอนเบิกโรงชุดจับลิงหัวค้ำ การแสดงชุดจับลิงหัวค้ำที่ใช้เป่าปีเพลงเชิดนอก ก็คือตอนที่ลิงขวกับลิงดำรบกัน การแสดงหนังใหญ่ในตอนนี้เมื่อนหนังใหญ่ได้แสดงท่ารบตามสมควรแล้ว มักจะนำภาพหนังจับ(คือรบที่เข้าจับกัน)ออกมาขีดแทรกครั้งหนึ่ง ขณะนี้ก็จะเป่าเลียนเป็นเสียงพูดว่า “จับให้ติด ตีให้ตาย” หรือ “ลุยตัวให้ติด ตีให้แทบตาย” ตามแบบแผนของการแสดงรบนหนังใหญ่ที่แทรกภาพหนังจับและเป่าปีจับถึง 3 ครั้ง จึงจะหมดกระบวนการเรียกว่า “3 จับ” ต่อจากนั้นจึงออกเพลงเดี่ยว หมายถึง มัด ได้แล้วต่อมาแม้ปีจะเป่าเดี่ยวโดยเฉพาะ

ไม่ประกอบกับหนังใหญ่ก็ยังคงเรียกกันว่า“จับ”คือ จับหนึ่ง
จับสองและจับสาม ไม่เรียก“ตัว”อย่างเชิด..”

รองศาสตราจารย์ณรงค์ชัย ปีกุรักษ์ ได้อธิบายเกี่ยวกับประวัติเพลงเชิดนอก ไว้ใน
หนังสือสารานุกรมเพลงไทย ซึ่งมีส่วนที่เพิ่มเติมไปจากหนังสือฟังและเข้าเพลงไทย ดังนี้
(ณรงค์ชัย ปีกุรักษ์,2542:131)

“...ใช้ประกอบกิริยาต่อผู้การไล้จับกันของตัวละคร
หรือสิ่งที่เกิดด้วยอภินิหารสำหรับการแสดงโขน โดยเฉพาะ
ตัวละครประเภทอมมนุษย์ สำเนียงของเพลงแสดงให้เห็นว่า
เป็นการหลบลี้หนีซ่อนและ โลดเล่นติดตามอย่างเร่งเร้า
รุกราน...”

อาจารย์มนตรี ตราโมทและนายวิเชียร กุลคัมภ์ ได้อธิบายประวัติเพลงเชิดนอกเพิ่มเติม
ดังนี้ (มนตรี ตราโมท และวิเชียร กุลคัมภ์,2523:563)

“..มาในสมัยหลังเข้าใจว่า เมื่อมีการประชันวงปีพาทย์
กันมากขึ้นในสมัยปลายรัชกาลที่ 4 แห่งกรุงรัตน โกสินทร์
จึงมีผู้ประดิษฐ์เดี่ยวเพลงเชิดนอกด้วยระนาดเอกขึ้นมา และ
คิดทางเครื่องดนตรีอื่น ๆ เพิ่มขึ้นก็เมื่อสมัยรัชกาลที่ 5 และที่
6 นี้เอง เวลานั้นนับว่าเพลงเชิดนอก เป็นเพลงเดี่ยวที่ใช้บรรเลง
ได้ทั่วทุกเครื่องดนตรีแล้ว แต่อย่างไรก็ตามเพลงเชิดนอกก็คง
เป็นเพลงที่ใช้เฉพาะเดี่ยวเท่านั้นหาได้ใช้บรรเลงหมู่ไม่”

จากประวัติความเป็นมาของเพลงเชิดนอก ตามที่อาจารย์มนตรี ตราโมทและวิเชียร
กุลคัมภ์ รวมไปถึงที่รองศาสตราจารย์ณรงค์ชัย ปีกุรักษ์ อธิบายไว้แสดงให้เห็นว่าเพลงเชิดนอก
มีที่มาจากการเล่นหนังใหญ่ โดยเฉพาะอย่างยิ่งเกิดในช่วงการแสดงชุดเบิกโรง ตอนจับลิงหัวค้ำ
เป็นสำคัญ และในการบรรเลงนั้นก็ใช้เพียงปี่นอกเป่าอย่างเดียวนั้น ดังนั้นจึงอาจสรุปได้ว่า
ปฐมบทแห่งการเกิดเพลงเดี่ยวเชิดนอก เริ่มต้นที่หนังใหญ่ ตอนแสดงเบิกโรงโดยใช้ปี่เป่าบรรเลง
เดี่ยวในครั้งแรก ๆ ถึงแม้ไม่มีหลักฐานชัดเจนเพียงพอแต่ก็สามารถอนุมานได้ว่าเดี่ยวปี่เชิดนอกคง
จะเกิดขึ้นใกล้เคียงกับการประพันธ์บทรามเกียรติ์ในสมัยรัตน โกสินทร์ตอนต้น และแสดงใน
พระนครหรือเป็นการแสดงหนังใหญ่ตามหัวเมืองนอกพระนคร

2.1.2 บทร้อง

เพลงเชคนอกเป็นเพลงที่ใช้ประกอบในการแสดงโขนละครมาแต่ก่อน โดยใช้ประกอบอยู่ 2 ตอน คือ ตอนจองถนน และตอนนางลอย ซึ่งทั้ง 2 ตอนมีรายละเอียดบทร้องดังนี้

ตอนจองถนน (พระบาทสมเด็จพระพุทธยอดฟ้าจุฬาโลกมหาราช,2540:230)

พระราม หารือกับเหล่าวานรว่าควรวีวิธีใดจึงจะพากองทัพข้ามมหาสมุทรไปถึงเกาะลงกาได้โดยง่าย ชามพวราชทูตแนะนำให้พลึงช่วยกันขนหินมาก่อสร้างถนนสำหรับเดินทัพข้ามพระรามจึงตรัสสั่งให้หนุมาณกับนิลพัทกุมพลไปช่วยกันแต่เกิดวิวาทกันขึ้น พระรามจึงให้นิลพัทกลับไปเกณฑ์เสบียงที่ชิดจินมาส่ง เปลี่ยนเป็นให้หนุมาณร่วมมือกับนิลราชทำหน้าที่หาหินมาจองถนน ทศกัณฐ์ทราบข่าวจึงให้หานางสุพรรณมัจฉาธิดาให้พาฝูงปลาไปขนก่อนหินที่ถมแล้วออกเสียบ สุครีพสังเกตเห็นหินพร่องไปจึงสั่งให้หนุมาณไปสำรวจ หนุมาณจับได้ตัวนางสุพรรณมัจฉาได้นางเป็นเมีย แล้วขอร้องให้นางสั่งฝูงปลาขนหินกลับมาคืนดังเดิม การจองถนนจึงสำเร็จ พระรามก็สั่งเคลื่อนพลข้ามไปกรุงลงกา ส่วนนางสุพรรณมัจฉานั้นมีครรภ์ไม่กล้ากลับลงกาสำรองที่ฝั่งสมุทร มีกายเป็นลิงหางเป็นปลาตั้งชื่อว่า มัจฉานุ ไมยราพมาพบนำไปเลี้ยงไว้ใต้บาดาล

บัดนั้น	วายุบุตรวุฒิไกร
คว่ำใจไว้ใจจิตติมา	ก็จับได้มัจฉานารี

ตอนนางลอย (มนตรี ตราโมท และวิเชียร กุลตัมภ์,2523:564)

ทศกัณฐ์คิดว่าน่าจะเป็นเพราะพิเภกเป็นคนบอกความลับควรจะฆ่าให้ตาย เพื่อไม่ให้เป็นที่สัสดีในวันข้างหน้า จึงแปลงเป็นฤาษีไปที่หน้าพลับพลาของพระรามแล้วร้ายมนต์ผูกใจพิเภกไม่ให้พูดความจริง ฤาษีได้ไปอวยชัยให้พรแก่พระราม และยุยงพระรามว่านางสีดาคงเสียที่แก่ทศกัณฐ์แล้ว รวมทั้งว่าทำไมทัพจึงมีทั้งยักษ์และลิงอยู่ปะปนกันและพิเภกเป็นที่น้องกับทศกัณฐ์ อาจเอาใจออกห่างได้ พิเภกถูกอำนาจสะกดของทศกัณฐ์พูดไม่ได้ ทศกัณฐ์เห็นว่าหากพระรามรู้ว่าแปลงกายมาจะต้องตายแน่จึงกลับลงกา

เมื่อทศกัณฐ์กลับถึงลงกาแล้วคิดวิธีตัดศึกสงครามไม่ให้ลูกหลานต่อไป จึงเรียกนางเบญจกายลูกของพิเภกเข้าเฝ้า แล้วสั่งให้แปลงเป็นสีดาตายลอยนำมาเพื่อลวงพระราม เมื่อพระรามกับพระลักษมณ์ไปสร่งน้ำ เห็นนางเบญจกายแปลงนอนตายอยู่ริมแม่น้ำก็เสียใจมาก แต่หนุมาณทูลว่านางนี้คงไม่ใช่นางสีดา เพราะศพยังคุสสดชื่นไม่มีกลิ่นและยังลอยทวนน้ำมาสมควรได้นำศพนางวางบน

กองไฟ พระรามเห็นด้วยนางเบญกายแปลงไม่อาจทนความร้อนได้จึงเหาะหนี หนุมานตามไปจับมาได้ นำไปให้สุคริพซักถาม นางเบญกายว่าที่แปลงมานี้เพราะอยากมาคว่ำพิเภกผู้เป็นพ่อตายหรือยัง สุคริพไม่เชื่อสั่งให้เขียนดินางเบญกายทนเจ็บปวดไม่ไหว จึงบอกความจริงว่าทศกัณฐ์ได้ให้นางแปลงมาลวงพระราม พิเภกจึงทูลให้พระรามประหารชีวิตนางเสียเพื่อคงไว้ซึ่งพระเกียรติยศของตน แต่พระรามเห็นแก่พิเภกซึ่งเป็นผู้มีสัตย์ จึงให้นำนางเบญกายส่งไปลงกา หนุมานได้พานางเบญกายไปส่งระหว่างทาง ได้นางเบญกายเป็นเมีย

บัดนั้น	ลูกลมมองเขม้นเห็นยักษิ
กริ้วโกรธ โคดตามข้ามอัคคี	ขุนกระบี่เหาะไล่ไขว่คว้า
สกัดกั้นทันนางกลางโพยม	เข้าจู่โจมจับเป็นไม่เข่นฆ่า
แล้วเหาะลงตรงยังพสุธา	พามาเฝ้าพระหริรักษ์

“จากบทที่ใช้ในการแสดง โขน-ละครตอนจองถนนและตอนนางลอย ซึ่งทั้ง 2 ตอนในช่วงท้ายของเรื่องทั้งนางสุพรรณมัจฉาและนางเบญกาย จะต้องหลบหนีหนุมานและหนุมานจะเป็นผู้ไล่ล่าไม่ว่าจะด้วยวิธีการเหาะ เเหิน เเหินอากาศ เหล่านี้ต้องใช้เพลงเชิดนอก เนื่องจากเพลงเชิดนอกเป็นเพลงที่แสดงถึงอากัปกริยา การไล่ล่า ไล่จับ กันของอมมนุษย์กับอมมนุษย์”
(สุระชัย ศรีบุปผา และณรงค์ฤทธิ์ คงปิ่น, สัมภาษณ์, 23 มีนาคม 2549)

ดังจะเห็นได้จากการที่อาจารย์ทั้ง 2 ท่าน ให้ความเห็นไว้ข้างต้น ได้แสดงเหตุในการใช้เพลงเชิดนอก เพื่อแสดงถึงอากัปกริยา อากาการไล่ล่า และการไล่จับ ของอมมนุษย์กับอมมนุษย์

2.2. โอกาสในการบรรเลงเพลงเชิดนอก

จากประวัติความเป็นมาข้างต้นที่อาจารย์มนตรี ตราโมทและวิเชียร กุลคณห์ ได้อธิบายเกี่ยวกับประวัติความเป็นมาของเพลงเชิดนอก พบว่าเพลงเชิดนอกใช้ประกอบการแสดงหนังใหญ่ ตอนเบิกโรงชุดจับลิงหัวค้ำ และใช้ในการแสดงโขนละครตอนจองถนนและตอนนางลอย นอกจากการใช้ประกอบการแสดงแล้ว ยังใช้ในการบรรเลงเดี่ยววอวคฝีมือของนักดนตรี ดังนั้นประเด็นในเรื่องของโอกาสในการบรรเลงเพลงเชิดนอก จึงอาจสรุปได้เป็นประเด็นดังนี้

2.2.1. ใช้ประกอบการแสดง มี 2 โอกาส คือ

2.2.1.1. ประกอบการเล่นหนังใหญ่

2.2.1.2. ประกอบการแสดงโขนละคร ตอนจองถนน และตอนนางลอย

2.2.2. ใช้บรรเลงเดี่ยววอวคฝีมือ

โดยในแต่ละประเด็นมีรายละเอียดในการบรรเลงเพลงเชิดนอก ดังนี้

2.2.1. ใช้ประกอบการแสดง

2.2.1.1. ประกอบการแสดงหนังใหญ่

โอกาสในการบรรเลงเพลงเชิดนอกประกอบการแสดงหนังใหญ่นั้น ใช้ประกอบในช่วงตอนเบิกโรงชุดจับลิงหัวค้ำ อันเป็นการแสดงช่วงต้น ๆ ของการเล่นหนังใหญ่ ดังนั้นการอธิบายในส่วนของโอกาสที่ใช้เพลงเชิดนอกในการบรรเลง จึงอธิบายเฉพาะในส่วนเบิกโรงจนจบจับลิงหัวค้ำเท่านั้น

สำหรับการอธิบายขั้นตอนในการแสดงหนังใหญ่ ตอนเบิกโรงชุดจับลิงหัวค้ำนี้ ผู้วิจัยอาศัยข้อมูลจากหนังสือการละเล่นของไทย ของอาจารย์มนตรี ตราโมท (2540:117) เป็นข้อมูลสำคัญในการอธิบาย โดยทำการสรุปและเรียบเรียงรายละเอียดตามลำดับขั้นตอนได้ดังนี้

2.2.1.1.1. เมื่อเตรียมอุปกรณ์ต่าง ๆ ที่ใช้ในการแสดงพร้อมแล้ว ครูผู้เป็นเจ้าของโรงจะนำหนังเจ้าคือ ฤๅษี พระอิศวร พระนารายณ์ มาปักไว้บนพื้นดิน ที่หน้าจอด้านนอก

2.2.1.1.2. ปี่พาทย์ทำโหมโรงเย็น แต่หยุดเพียงเพลงเสมอเท่านั้น ครั้นปี่พาทย์หยุดแล้วครูผู้ทำพิธีก็กล่าวนมัสการตามพิธี จุดเทียนอีก 2 เล่ม ตรงปลายไม้คาบหนังอันหน้าของหนังรูปพระอิศวรและพระนารายณ์ ซึ่งอยู่ตรงปลายศรพอดี

2.2.1.1.3. พวกนักแสดงหนังในโรงโหม 3 ที ปี่พาทย์บรรเลงเชิด

2.2.1.1.4. ครูผู้ทำพิธีนำหนังเข้าเก็บในโรง คนเชิดหนัง 2 คนก็จับหนังพระอิศวร พระนารายณ์ ขึ้นเชิดออกมาพ้นจากจอ ทำท่าทางตามสมควร พอนำหนังเข้าทาบจอตั้งเดิมปี่พาทย์ก็หยุด คนพากย์จึงเริ่มพากย์ 4 ตระ (ซึ่งมี 3 ทวยด้วยกัน)

2.2.1.1.5. การพากย์ 4 ตระ (มี 3 ทวย) มีขั้นตอนดังนี้
บทอันเป็นทวยที่ 1 เริ่มด้วยคำว่า

ข้าไหว้พระเสร็จเรื่องฤชา	ทศรถมหา
เป็นเจ้าของพระธรณี	
ไหว้บาทวรรณาดจักรี	ในพื้นที่ปฐพี
ผู้ใดจะเปรียบปานปุ่น	ฯลฯ
ไปถึงคำว่า	
เบื้องซ้ายข้างจะไหว้ทศกัณฐ์	เบื้องขวาอภิวันท์
สมเด็จพระรามจักรี	
จบทวยที่ 1 คนพากย์จึงบอกหน้าพาทย์ว่า “ทวย”	

ปี่พาทย์บรรเลงเพลงเชิดคนเชิดนำหนังพระแผลงทั้งคู่นั้นออกมาเชิดอีก แล้วก็เอาเข้าทาบจอ ปี่พาทย์ก็หยุด

คนพากย์พากย์ทวยที่ 2 ตั้งต้นด้วยคำว่า

โอมฤทธิฤทธิเดโชชัย	เดชพระเลิศไกร
ประสิทธิพรมงคล	
ศรีศรีสวัสดิ์อำพน	สุขเกษมสถาผล
ขอเกิดสวัสดิ์มีชัย	
ไปจนถึงคำว่า	
ขอкурพระลักษมณ์พระราม	เทพเจ้าผู้ทรงนาม
สถิตย์อยู่ทั่วทุกตัวหนัง	

ปีพาทย์ทำเพลงเชิด คนเชิดก็เชิดหนังพระแสงออกรบกันและเข้าทาบกับ
จ้อให้ปีพาทย์หยุดอีก

คนพากย์ก็พากย์ทวยที่ 3 ต่อไป ตั้งต้นด้วยคำว่า

สำเร็จสมรสนานที่สำแดง	เขียนแล้วดั่งแปลง
เป็นเกียรติยศพระราม	ฯลฯ
ไปจนถึงคำว่า	
เร่งเร็วเถิดนายใต้	เอาเพลิงใส่เข้าหนหลัง
ส่องแสงอย่าให้บัง	จะเล่นให้ท่านทั้งหลายดู

จนจบทวยที่ 3 คนพากย์บอก “ทวย” อีกครั้งหนึ่ง

2.2.1.1.6. คนคุมร้านเพลิงก็จุดไฟขึ้นให้ลูกโพล่ง ปีพาทย์ทำเพลงเชิด
และเชิดหนังพระแสงออกรบกัน แต่คราวนี้ไม่ต้องเข้าทาบจ้อให้ปีพาทย์หยุด พอเชิดทำท่าหมด
กระบวนแล้วก็เข้าโรงไป

ถึงขั้นนี้นับว่าหมดตอนที่เรียกว่า เบิกหน้าพระ ขึ้นต่อไปจึงเป็นการเชิด
ภาพลิงขาวและลิงดำ เข้าช่วง การจับลิงหัวดำ ดังมีรายละเอียดดังนี้

- คนเชิด เชิดลิงขาว และลิงดำ ออกมารบกัน ปีพาทย์เปลี่ยนเป็น
การเป่าปี่เพียงอย่างเดียว โดยเป่าปี่เพลง เพลงเชิดนอกจับ 1 พอเชิดรบกันตามสมควรก็นำหนังทั้ง
2 ตัวเข้าประกบกันแฝง¹ เข้าโรง และเชิดหนังที่เป็นภาพต่อสู้กันออกมาแทนเรียกว่า จับ 1

- เปลี่ยนแยกออกเป็นหนังเดี่ยวรบแยกกันและเชิดหนังจับ 2
ออกมา เป่าเพลงเชิดนอกจับ 2

- เปลี่ยนแยกออกเป็นหนังเดี่ยวรบแยกกัน และเชิดหนังจับ 2
ออกมา เป่าเพลงเชิดนอกจับ 3 ในการเป่าปี่เชิดนอกในตอนนี้ เมื่อหนังจับออกมาก็จะต้องเป่า
ให้คล้ายเสียงที่พูดว่า “จับให้ติดตีให้ตาย”

- เมื่อคนเชิดหนัง เชิดหนังภาพลิงขาวมัดลิงดำ ปีพาทย์บรรเลง
เพลงเดี่ยว (มัด) อันถือเป็นการสิ้นสุดการรบ

¹ หมายถึง หลบ แอบ ซ่อน เร้น โดยอาศัยสิ่งกำบัง

- ปี่พาทย์บรรเลงเพลงเดี่ยวไปเรื่อย ๆ จนกว่าฤๅษี จะออก
จึงเปลี่ยนเป็นการร่ำกลอง (ตีกลองอย่างเดี๋ยวย่างอื่นหยุดหมด) เข้ากับการร้อง “โย้พ่อแก้ว ฯลฯ”
หรือ “เที่ยงเต้งเอย ฯลฯ” จึงหยุด เมื่อถึงตรงนี้แล้วก็เป็นการสิ้นสุดการเบิกโรง

การแสดงหนังใหญ่ปัจจุบันหาชมได้ยาก และผู้แสดงหนังใหญ่ได้ลด
ขั้นตอนการแสดงลงแต่ยังคงมีการกล่าวถึงการแสดงชุดจับลิงหัวค้ำซึ่งเป็นปฐมบทเดี่ยวปีเชิดนอก
การแสดงชุดจับลิงหัวค้ำนั้น อาจสันนิษฐานได้ว่าเป็นการแสดงที่สะท้อนคติธรรม ดังที่อาจารย์
ศิวศิษฎ์ นิลสุวรรณ ได้อธิบายไว้ว่า

“เขาว่าการเบิกโรงหนังใหญ่มีมากกว่านี้ แต่ปัจจุบัน
เหลือแค่นี้แล้วก็เลยเล่นกันแค่นี้ สมัยก่อนมีตั้งหลายอย่างไม่ว่า
จะเป็นหัวล้านชนกัน ลิงขาวลิงดำ ที่ครูวีระ มีเหมือน เคยบอกไว้
ว่ามีตั้งหลายอย่าง ลิงขาวลิงดำ ที่เล่นก็มีความหมายมีคติสอนใจ
ตามเรื่องลิงขาวก็คือสัญลักษณ์แทนความดี ลิงดำก็คือสัญลักษณ์
แทนความชั่ว คือ ลิงดำเป็นสัตว์ที่ชอบรังแกผู้อื่น ลิงขาวเมื่อโดน
รังแกก็เกิดการต่อสู้ พอจับตัวลิงดำได้ก็จะนำไปฆ่า แต่ก่อนจะฆ่า
ก็ไปหาพระฤๅษี พระฤๅษีจึงขอให้ไว้ชีวิตเนื่องจากเป็นเขตวัดวา
อาราม พระฤๅษีก็เลยบอกให้ลิงดำกลับตัวเสียใหม่” (ศิวศิษฎ์
นิลสุวรรณ, สัมภาษณ์, 25 มีนาคม 2549)

จากขั้นตอนการแสดงหนังใหญ่ พบว่าเพลงเชิดนอกมีบทบาทในการ
บรรเลงช่วงที่มีการจับลิงหัวค้ำ โดยเป่าปี่ทำเพลงเชิดนอกในช่วงที่คนเชิด เชิดรูปหนังลิงขาว
และลิงดำต่อสู้กัน จนรูปหนังเข้าโรงไป ออกมาใหม่เป็นรูปหนังที่กำลังต่อสู้กันอยู่ จบตรงนี้เรียกว่า
1 จับ โดยเป่าบรรเลงเพลงเชิดนอกช่วงที่ 1 หรือที่เรียกว่า 1 จับ ตามการแสดงของหนัง แสดง
สลับไปเช่นนี้จนครบ 3 รอบ และรอบที่ 3 เป็นการเป่าเลียนเสียงคนร้องในคำว่า “จับให้ติด ดีให้
ตาย” เมื่อตัวละครจับลิงดำได้แล้ว ปี่พาทย์บรรเลงเพลงเดี่ยว ซึ่งมีความหมายว่ามัดได้สำเร็จ

2.2.1.2. ประกอบการแสดงโขนละคร ตอนจองถนน และตอนนางลอย

โขนเป็นการแสดงละครชั้นสูงอย่างหนึ่งของไทย ที่ได้รับรวบรวมศาสตร์ชั้นสูงของไทยไว้หลายประเภท เป็นต้นว่า ดนตรี การแสดง จิตรกรรม เป็นต้น เพลงเชิดนอกถูกนำไปใช้ประกอบการแสดงโขนด้วยเช่นกัน โดยบทบาทของเพลงเชิดนอกที่นำไปใช้ประกอบการแสดงนั้น เช่นเดียวกับกับการแสดงหนังใหญ่ แต่มีการเปลี่ยนแปลงตัวละครและบริบทไป

โอกาสที่ใช้เพลงเชิดนอกประกอบการแสดงโขนนั้น มีใช้อยู่ 2 ตอน คือ ตอนจองถนน และตอนนางลอย โดยตัวที่แสดงประกอบการบรรเลงเพลงเชิดนอก คือ หนุมานกับนางสุพรรณมัจฉาในตอนจองถนน และหนุมานกับนางเบญกายในตอนนางลอย

จากการวิเคราะห์บทและโอกาสในการใช้เพลงเชิดนอกในบทโขนทั้ง 2 ตอนแล้วพบว่าเพลงเชิดนอกเป็นเพลงที่มีต้นกำเนิดมาจากโขน - ละคร และใช้ประกอบการตาม ไล่ ระหว่างมนุษย์กับอมมนุษย์ กล่าวคือ ในบทโขน ตอน จองถนน เป็นการไล่จับนางสุพรรณมัจฉา โดยหนุมาน นางสุพรรณมัจฉามีชาติกำเนิดเป็นลูกของทศกัณฐ์กับนางปลา ส่วนหนุมานมีมารดาคือนางสวहा เป็นเมียพระฤาษีต่อมาเป็นผู้กับพระอินทร์ ฤาษีจึงโกรธสาปให้นางเป็นหินเย็นกินลมแทนอาหารจะฟื้นคำสาปเมื่อหนุมานมาเกิด ด้วยเหตุนี้จึงถือว่าพระพายเป็นบิดาของหนุมาน หนุมานถึงเผือกมีเดชมาก สามารถเนรมิตกายให้สูงใหญ่ มี 4 หน้า 8 กร หาวเป็นดาวเป็นเดือน ขนกายเป็นเพชร เหาะเหินในอากาศได้ มีตรีเป็นอาวุธประจำกาย ได้รับพรจากพระศิวะว่าให้มีอายุหนึ่งกับระยะเวลาตั้งแต่โลกอุบัติจนวิบัติและใครฆ่าไม่ตาย หนุมานในฐานะทหารเอกของพระราม ได้แสดงความกล้าหาญ ภักดี ดูแลรับใช้เจ้านายอย่างเต็มที่เต็มความสามารถ พระรามสรรเสริญหนุมานเป็นอย่างยิ่ง

ส่วนในบทโขน - ละคร ตอนนางลอย เพลงเชิดนอกบรรเลงประกอบหนุมานไล่จับนางเบญกาย สำหรับนางเบญกายนั้นเป็นบุตรของพิเภกซึ่งเป็นน้องของทศกัณฐ์กับนางศรีชญา ไม่ใช่มนุษย์เป็นอสูรี

2.2.2. ใช้บรรเลงเดี่ยวอวตฝีมือ

อาจารย์มนตรี ตราโมท ได้อธิบายเกี่ยวกับการบรรเลงเดี่ยวไว้ในสูจิบัตรงานมหกรรมเดี่ยวเพลงไทยชัยมงคลไว้ดังนี้ (มนตรี ตราโมท, 2531:5)

“...พระประดิษฐ์ไพเราะ (มี ดุริยางกูรหรือครุมีแขก) เป็นผู้เริ่มบรรเลงเป็นคนแรกโดยเป่าปี่ในบรรเลงเพลงทยอยเดี่ยว ดังปรากฏในบทไหว้ครูเสภาบทหนึ่งซึ่งแต่งขึ้นในสมัยรัชกาลที่ 3 ว่า

นี้จะไหว้ครูปี่พาทย์	ฆ้องระนาดลือดีปี่ไฉน
ครูแก้วครูพักเป็นหลักชัย	ครูทองอินนั่นแหละ ใคร ไม่เทียมทัน
มือก็ตอดหนอดหนักขยักขย่อน	ดาพูนมอญ ไซ้หัวด้วงยัน
ครุมีแขกคนนี่เขาดีครัน	เป่าทยอยลอยลั่นบรรลือเลง

ในสมัยรัชกาลที่ 3 นี้การบรรเลงเดี่ยวมีเพียงการเป่าปี่เดี่ยวเพลงเชิดนอกประกอบการแสดงหนังใหญ่ ซึ่งถือเป็นเพลงหน้าพาทย์ประกอบการแสดงยังมีใช้เป็นการบรรเลงเพื่ออวดกัน... ส่วนเพลงร้องส่งให้นักดนตรีรับฟังจะเกิดเป็นอัตราสามชั้นเมื่อปลายรัชกาลที่ 3 ช่วงต่อรัชกาลที่ 4 โดยครุมีแขกเป็นผู้ริเริ่มคิดแต่งขยาย ซึ่งส่วนใหญ่จะเป็นเพลงทางพื้น เช่น เพลงแขกมอญ สารถิ การเวก เป็นต้น โดยในส่วนของเพลงเดี่ยวโดยเฉพาะเพลงหลักๆ ที่เดี่ยวคือ แขกมอญ สารถิ พญาโศก นกขมิ้น เริ่มมีขึ้นในสมัยรัชกาลที่ 4 อันเป็นช่วงสมัยที่ดนตรีมีความเจริญ...”

จากข้อมูลที่อาจารย์มนตรี ตราโมท ได้อธิบายไว้นั้น เป็นการยืนยันได้ว่าเพลงเชิดนอกเป็นเพลงที่ใช้ในการบรรเลงเดี่ยวมาตั้งแต่ครั้งสมัยรัชกาลที่ 3 แม้จะไม่ถึงขั้นในการอวดฝีมืออย่างเต็มที่ในขณะนั้นก็ตาม

ต่อมาในสมัยรัชกาลที่ 4 ได้มีการนำเพลงเชิดนอกมาประดิษฐ์เป็นทางเดี่ยวให้กับเครื่องดนตรีชิ้นต่าง ๆ ดังปรากฏในหนังสือฟังและเข้าใจเพลงไทยดังนี้

“...มาในสมัยหลังเข้าใจว่า เมื่อมีการประชันวงปี่พาทย์กันมากขึ้นในสมัยปลายรัชกาลที่ 4 แห่งกรุงรัตนโกสินทร์ จึงมีผู้ประดิษฐ์เดี่ยวเพลงเชิดนอกด้วยระนาดเอกขึ้นมา และคิดทางเครื่องดนตรีอื่น ๆ เพิ่มขึ้นก็เมื่อสมัยรัชกาลที่ 5 และที่ 6 นี้เองเวลานี้นับว่าเพลงเชิดนอก เป็นเพลงเดี่ยวที่ใช้บรรเลง

ได้ทั่วทุกเครื่องดนตรีแล้ว แต่อย่างไรก็ตามเพลงเชิดนอกก็คง
เป็นเพลงที่ใช้เฉพาะเด็วเท่านั้น หาได้ใช้บรรเลงหม่ไม่”
(มนตรี ตราโมท และวิเชียร กุลตัมภ์, 2523: 563)

จากข้อมูลดังกล่าวแสดงว่าในสมัยรัชกาลที่ 4 รัชกาลที่ 5 และ 6 ความนิยมในการนำเพลง
เชิดนอกมาประดิษฐ์เป็นทางเดี่ยวเพื่อใช้ในการอวดฝีมือมีมานานแล้วตั้งแต่ครั้งนั้น

นอกจากนี้เมื่อพิจารณาคุณสมบัติของเพลงเชิดนอก ในการนำมาประดิษฐ์เป็นทางเดี่ยวนั้น
พบว่าเพลงเชิดนอกมีคุณสมบัติเหมาะสมหลายประการดังนี้

2.2.2.1. ด้านการประดิษฐ์ทำนองเพลงเชิดนอก ไม่มีการจำกัดความสั้นยาวของ
ท่วงทำนอง จึงเป็นการเปิดอิสระทางความคิดในการประดิษฐ์ทำนองให้หลากหลายพลิกเพลง

2.2.2.2. ทางด้านจังหวะเพลงเชิดนอก มีการใช้จังหวะ 2 ประเภท คือ จังหวะนับ
และจังหวะลอย กล่าวคือ กระสวนจังหวะของเพลงจึงเป็นการเปิดอิสระให้ผู้ประพันธ์ในการ
เลือกสรรทำนองให้เข้ากับจังหวะได้อิสระ

2.2.2.3. แนวในการบรรเลง เนื่องจากเพลงเชิดนอกเป็นเพลงที่ใช้ประกอบการ
แสดงอาการ ไล่จับของตัวละคร แนวในการบรรเลงจึงต้องกระชับ ไม่เนิบช้า เพื่อให้อารมณ์ใน
การแสดงสมบูรณ์ แนวที่กระชับอีกทั้งกลวิธีพิเศษที่เป็นการวัดความท้าทายของผู้บรรเลง จึงเป็น
คุณสมบัติอย่างหนึ่งที่เหมาะสมในการนำมาบรรเลงเดี่ยว

ปัจจุบันเดี่ยวเชิดนอกในทางปีพาทย์ และเครื่องสายมีครบทุกเรื่องมือ
แล้ว ทั้งระนาดเอก ระนาดทุ้ม ฆ้องวงใหญ่ ฆ้องวงเล็ก ปี ซอสามสาย ซอด้วง ซออู้ จะเข้
(ปีบ คงลายทอง, สัมภาษณ์, 25 มีนาคม 2549)

ปัจจุบันเพลงเดี่ยวเชิดนอกทางจะเข้ มีผู้ประดิษฐ์ไว้แล้วโดยศิลปินท่าน
ต่าง ๆ ดังนี้

- อาจารย์เฉลิม บัวต้ง ประพันธ์ขึ้นเพื่อประกอบการแสดง
เรื่องไกรทอง โรงละครแห่งชาติ โดยอาจารย์ปกรณ์ รอดช้างเผื่อน เป็นผู้บรรเลง
- อาจารย์สหรัฐ จันทร์เฉลิม
- อาจารย์ศักรินทร์ สุ่มบุญ
- อาจารย์ศิวศิษย์ นิลสุวรรณ

2.3. ผู้ประพันธ์เดี่ยวเพลงเชิดนอก สำหรับจะเข้

การวิเคราะห์ทางเดี่ยวจะเข้เพลงเชิดนอกสำหรับจะเข้ ทางอาจารย์ศิวศิษย์ นิลสุวรรณ ผู้วิจัยกำหนดศึกษาประวัติความเป็นมาของอาจารย์ศิวศิษย์ นิลสุวรรณ เท่านั้นเนื่องจากอาจารย์ศิวศิษย์ถือเป็นบุคคลสำคัญในการสร้างสรรค์ทางจะเข้เพลงเดี่ยวเชิดนอกนี้

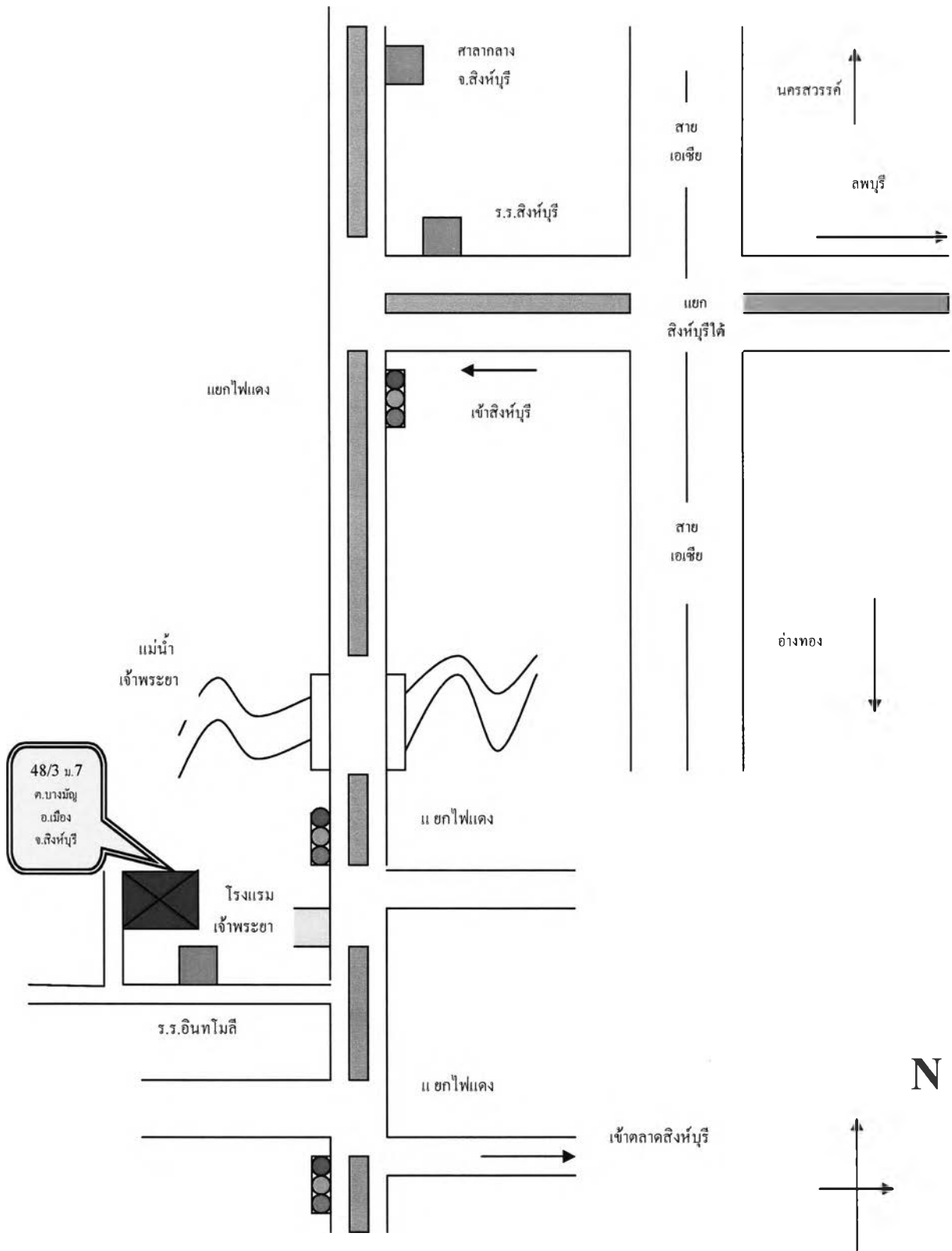
ในส่วนนี้ผู้วิจัยแบ่งประเด็นการศึกษาประวัติอาจารย์ศิวศิษย์ นิลสุวรรณ ดังนี้



ภาพที่ 1 อาจารย์ศิวศิษย์ นิลสุวรรณ

2.3.1. ประวัติส่วนตัว

อาจารย์ศิวศิษย์ นิลสุวรรณ อายุ 41 ปี เกิดเมื่อวันที่ 30 มีนาคม พ.ศ. 2508 จังหวัดสิงห์บุรี เป็นบุตรคนเดียว ปัจจุบันรับราชการครู ตำแหน่ง อาจารย์ 2 ระดับ 7 สังกัดสำนักงานคณะกรรมการการศึกษาขั้นพื้นฐาน โรงเรียนสิงห์บุรี ปัจจุบันอยู่บ้านเลขที่ 48/3 ม.7 ถ.จิระชน ต.บางมัญ อ.เมือง จ.สิงห์บุรี บิดาชื่อน.ต.อ.บัญญัติ นิลสุวรรณ รับราชการตำรวจ ปัจจุบันเกษียณอายุราชการแล้ว มารดาชื่อนางกรรมิกา วิพันธ์เงิน อายุ 63 ปี อดีตข้าราชการกรมป่าไม้ ปัจจุบันเกษียณอายุราชการแล้ว



แผนที่บ้าน อาจารย์ตีวศิษฏ์ นิลสุวรรณ



ภาพที่ 2 รูปอาจารย์ศิวิชัย นิลสุวรรณ โรงเรียนอนุบาล

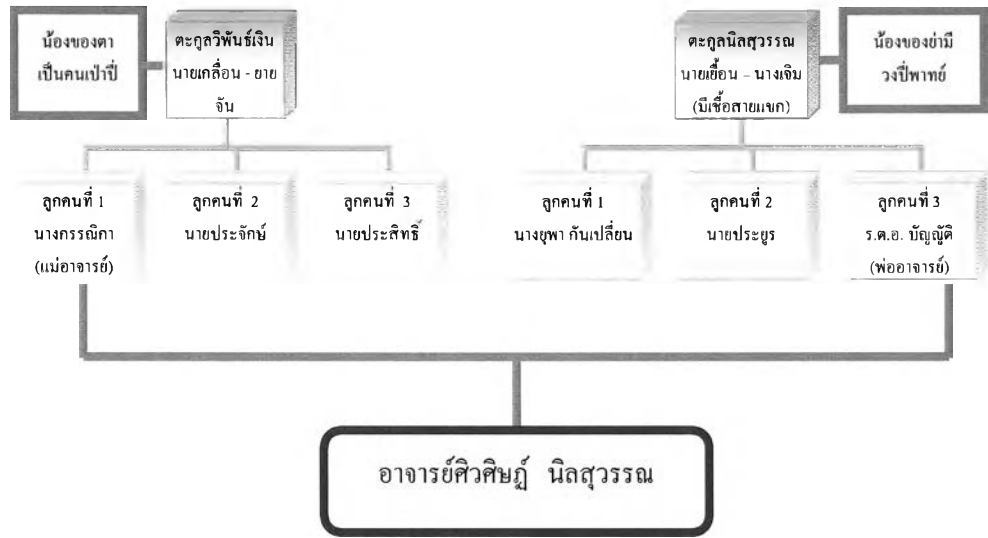
ช่วงชีวิตในวัยเยาว์ของอาจารย์ มารดาของอาจารย์ได้กล่าวถึงอุปนิสัยในวัยเด็ก

“อาจารย์มีเชื้อสายแขกเมืองนนท์ จากทางบ้าน พ่อของอาจารย์ บ้านพ่ออาจารย์อยู่กรุงเทพฯ ปู่ชื่อนาย เยื่อน นิลสุวรรณ ย่าชื่อนางเจิม นิลสุวรรณ ทางพ่อเขามี พี่น้อง 3 คน ป้าคนโตชื่อนางยุพา กันเปลี่ยน ลูกคนรอง ชื่อนายประยูร นิลสุวรรณ แล้วพ่อเขาเป็นคนเล็กชื่อ ร.ต.อ.บัญญัติ นิลสุวรรณ ทางบ้านแม่มีเชื้อสายไทยแท้ บ้านเดิมอยู่บางระจัน ตาชื่อนายเกลื่อน วิพันธ์เงิน ยายชื่อนางจัน วิพันธ์เงิน ตาเป็นคนบางระจัน ยายเป็นคนอำเภอ พรหมบุรี ปัจจุบันแยกออกมาเป็นอำเภอท่าช้าง ยายเป็น คนที่สวยมาก แม่มีพี่น้อง 3 คน แม่เป็นคนโตชื่อนางกรรมิกา วิพันธ์เงิน น้องคนรองชื่อนายประจักษ์ วิพันธ์เงิน คนสุดท้องชื่อนายประสิทธิ์ วิพันธ์เงิน

สมัยเด็กๆเป็นคนขี้แค้น เพื่อนแถวบ้านไม่ค่อยมี มีแต่เพื่อนที่โรงเรียน สมัยก่อนอยู่บ้านหลังโรงพักแถวนั้น ก็จะมีคนอยู่กันเยอะ อาจารย์ก็ไปเล่นบ้านเขา คนแถวนั้น เขาก็รักก็เอ็นดู เพราะว่าขี้แค้นด่าแค้น (แถวนั้นมีผู้หญิงหา กินก็เลยติดคำพูดเขา) ฉลาด ช่างพูดหน้าตาเขาเหมือนยาย การเรียนก็ปานกลาง ไม่ถึงกับดีมากเพราะสนใจแต่เรื่อง

ดนตรี จริงๆฉันก็ไม่ได้กีดกันหรือว่าไม่ชอบหรอกนะ แต่
กลัวว่าเรียนแล้วจะไม่มีอาชีพ คือไม่รู้ว่าเป็นครูได้ แต่พอรู้
แล้วก็ปล่อยไปตามเรื่อง

ต่อมาก็ย้ายมาอยู่บ้านหลังนี้ ตั้งแต่อาจารย์อยู่
อนุบาล อาจารย์ดีคนนิสัยรักการเล่นดนตรีจากทางย่า เพราะ
พี่หรือน้องของย่าเขามิวงปีพาทย์ จริงก็เกิดไม่ทันวงของย่า
เขาหรอกแต่เขาเล่าให้ฟังโดยอาจารย์เป็นผู้ถาม ส่วนตาเขา
ก็เป็นคนระนาดเวลาตีที่ไหนก็ไปตี ก็น้องชายของตาเขา
เป่าปี่เป็นอาชีพ เครื่องดนตรีเครื่องแรกเลยที่อาจารย์เล่น
สมัยเด็กเท่าที่จำได้ รู้สึกจะเป็นเครื่องดนตรีฝรั่งที่เขา
เรียกว่า นึ่งหน่อง เล่นวงดุริยางค์ของโรงเรียน เริ่มเรียน
ดนตรีไทยที่โรงเรียนกับครูวิชัย ใจภักดี เรียนซอด้วง ซออู้
ที่โรงเรียนวัดพรหมสาคร แล้วก็เรียนกับครูทองใบ
(จ๋านามสกุลไม่ได้) ครูเชื้อ(จ๋านามสกุลไม่ได้) เป็นครู
ชาวบ้าน พอมัธยมก็เรียนโรงเรียนสิงห์บุรี รู้สึกจะเรียน
ดนตรีกับครูเทวินทร์ แล้วก็ไปต่อ ม. 4 ที่วิทยาลัยนาฏศิลป์
อ่างทอง แล้วก็ไปเรียนปริญญาที่วิทยาลัยครูอยุธยา ช่วงที่
เรียนก็ทำงานไปด้วย ไปทำงานที่ขอนแก่น พอเสาร์ -
อาทิตย์ ก็มาเรียนที่วิทยาลัยครูจนจบปริญญา”(กรรณิกา
วิพันธ์เงิน,สัมภาษณ์,23 มีนาคม 2549)



แผนภูมิที่ 1 : ครอบครัวอาจารย์ศิวศิษฐ์ นิลสุวรรณ

ช่วงชีวิตในวัยเยาว์ของอาจารย์ อาจารย์ได้ให้ข้อมูลแก่ผู้วิจัยว่า

“ในช่วงวัยเด็กเนี่ย ทางบ้านไม่สนับสนุนการเรียนดนตรี อยากให้ไปทำงานเรื่องป่าไม้เหมือนแม่ แต่ยายเนี่ยไม่ขัดเพราะเห็นว่าชอบทางด้านดนตรีมานานแล้วจึงให้ไปเรียนดนตรีที่วิทยาลัยนาฏศิลป์อ่างทอง” (ศิวศิษฐ์ นิลสุวรรณ, สัมภาษณ์, 2 ธันวาคม 2548)

จากข้อมูลที่อาจารย์ได้ให้แก่ผู้วิจัยนั้น แสดงให้เห็นว่าอาจารย์เป็นผู้มีนิสัยรักในการดนตรีมานานแล้ว นอกจากข้อมูลดังกล่าวนี้อาจารย์ยังได้ให้ข้อมูลเพิ่มเติมเกี่ยวกับการเรียนดนตรีของอาจารย์ในช่วงวัยเยาว์ดังนี้

“เมื่อสมัยยังเด็ก จำความได้ว่ายาย’อุ้ม’ไปฟังดนตรีตั้งแต่นั้นมาก็เกิดความประทับใจดนตรีมาตลอด และอยากจะฝึกฝน จนได้เริ่มเรียนดนตรีชิ้นแรกคือขลุ่ย โดยตา’เป็นผู้ฝึกสอน จนเข้าศึกษาในระดับประถมที่โรงเรียนวัดพรหมสาคร ได้เรียนซอด้วง ซอด้วง กับครูวิชัย ใจภักดี กับครูทองใบ และครูเชื้อ แต่ไม่ทราบนามสกุลซึ่งเป็นครูชาวบ้าน

ต่อมาศึกษาในระดับมัธยมศึกษา ที่โรงเรียนสิงห์บุรี ได้เรียน ระนาด พ้อง จะเข้ ซอสามสาย กับครูเทวินทร์ พรหมนิกร จนเข้า ม.ปลาย ที่วิทยาลัยนาฏศิลป์อ่างทอง ตอนนั้นเรียนจะเข้ กับครูชโลมใจ เอี่ยมภิรมณ์” (ศิวิชัย ภูริ นิลสุวรรณ, สัมภาษณ์, 2 ธันวาคม 2548)

หลังจากที่อาจารย์ได้เริ่มศึกษาดนตรีไทยที่วิทยาลัยนาฏศิลป์อ่างทองแล้ว อาจารย์ได้กลับมาเยี่ยมอาจารย์เทวินทร์ที่โรงเรียนสิงห์บุรี ในช่วงเวลานั้นเองที่ทำให้อาจารย์ศิวิชัยภูริรู้จักกับครูจะเข้คนสำคัญ

“หลังจากที่เรียนอยู่ที่วิทยาลัยนาฏศิลป์อ่างทอง ก็ได้กลับไปเยี่ยมครูเทวินทร์ ที่โรงเรียนสิงห์บุรี ตอนนั้นครูได้นำเทปที่ครูระติคิดจะเข้ามาให้ฟัง เมื่อแรกฟังก็รู้สึกชอบและอยากจะไปเรียนจะเข้กับครูระติเป็นอย่างมาก ก็เลยพยายามค้นหาที่อยู่ว่าครูสอนหรือทำงานที่ไหน เพื่อจะได้ไปขอเรียนเพิ่มกับครู” (ศิวิชัย ภูริ นิลสุวรรณ, สัมภาษณ์, 2 ธันวาคม 2548)

¹ คุณยายของอาจารย์ชื่อ นางจัน วิพันธ์เงิน

² คุณตาของอาจารย์ชื่อ นายเกลือ นิลสุวรรณ

อาจารย์ศิวศิษย์ได้พยายามติดต่อและค้นหาบ้านครูระติ วิเศษสุรการเพื่อจะขอเรียนจะเข้ากับครูในที่สุดอาจารย์ศิวศิษย์ได้เดินทางเข้ากรุงเทพมหานครและพบอาจารย์ระติที่กรมประชาสัมพันธ์ ในปี พ.ศ. 2525



ภาพที่ 3 ครูระติ วิเศษสุรการ

“ไปเจอครูระติที่กรมประชาสัมพันธ์ และกราบขอครู เป็นลูกศิษย์ ครูก็รับนะ จากนั้นก็ไปเรียนกับครูอยู่ตลอด แต่ไม่ได้ไปอยู่เป็นประจำ เดินทางจากสิงห์ไปกรุงเทพ ที่กรมประชาสัมพันธ์ มีอยู่ช่วงหนึ่งตอนน้ำท่วมบ้านครูแล้ว ก็ยังเดินทางไปหาครูอยู่ ด้วยรักและเคารพอยากจะเรียนกับครู มากจริง ๆ” (ศิวศิษย์ นิลสุวรรณ, สัมภาษณ์, 10 ธันวาคม 2548)

นอกจากอาจารย์จะศึกษาทางด้านเครื่องสายเป็นหลักแล้ว อาจารย์ก็ได้ศึกษาทางด้านเป็พาทย์ เป็นวิชาโทควบคู่ไปด้วย

กล่าวโดยสรุปเกี่ยวกับประวัติชีวิตของอาจารย์ศิวศิษย์ นิลสุวรรณ จากข้อมูลที่อาจารย์ได้อธิบายให้แก่ผู้วิจัย คือ อาจารย์เป็นผู้มีความรักในทางศิลปะโดยเฉพาะดนตรีไทยอย่างมั่นคงจริงจัง และมีความมานะพยายาม ใฝ่รู้ในการศึกษาหาความรู้เพิ่มเติมโดยตลอด แม้ครอบครัวทางบ้าน

จะไม่สนับสนุนอย่างเต็มที่กำลัง อาจารย์ก็ได้อาศัยความมานะพยายามในการศึกษาจนเป็นศิลปินที่มีความสามารถและเป็นที่ยอมรับมากที่สุดท่านหนึ่งในปัจจุบัน

2.3.2. ประวัติการศึกษา

อาจารย์ศิวศิษย์ นิลสุวรรณ เริ่มต้นการศึกษาในระดับอนุบาลที่โรงเรียนสมประสงค์วิทยา จังหวัดสิงห์บุรี จนถึงระดับประถมศึกษาปีที่ 3 จึงย้ายมาศึกษาที่โรงเรียนอนุบาลสิงห์บุรี ในระดับชั้นประถมศึกษาปีที่ 4 และในระดับประถมศึกษาปีที่ 5 – 6 ที่โรงเรียนพรหมสาคร ส่วนระดับชั้นมัธยมศึกษาตอนต้นศึกษาที่โรงเรียนสิงห์บุรี จนถึงระดับชั้นมัธยมศึกษาปีที่ 4 และได้ศึกษาต่อที่วิทยาลัยนาฏศิลป์อ่างทองจนจบชั้นสูง (เทียบเท่าระดับอนุปริญญา) จากนั้นจึงเข้าศึกษาต่อในระดับปริญญาตรีที่วิทยาลัยครูพระนครศรีอยุธยา โปรแกรมดุริยางค์ไทย คณะครุศาสตร์ ปัจจุบันเปลี่ยนเป็นมหาวิทยาลัยราชภัฏพระนครศรีอยุธยา

อาจารย์ได้ให้เหตุผลในการเลือกศึกษาต่อที่วิทยาลัยครูอยุธยาว่า

“พอเราจบชั้นสูงแล้ว ก็คิดจะไปเรียนที่วิทยาลัยครู จันทระเกษมที่กรุงเทพฯ แต่เรามันเด็กบ้านนอกถ้าไปก็คงจะลำบาก ก็เลยเลือกเรียนที่วิทยาลัยครูอยุธยา ตอนนั้นกำหนดสำราญ เกิดผล ท่านเป็นอาจารย์พิเศษสอนอยู่ด้วย ก็เลยได้เรียนกับครูสำราญ ทำให้ได้รู้จักแล้วก็คุ้นเคยกัน แต่ก่อนที่จะไปเรียนได้สอบบรรจุครูไว้ มันยังไม่รู้ผลก็ไปเรียน แต่พอประกาศผลก็ครูสอบเรียนไว้ ประมาณ 1 - 2 ปีแล้วก็ไปรับราชการครูที่โรงเรียนโนนสะอาดวิทยาคาร จังหวัดขอนแก่น ก็เลยทำให้ห่างกันกับครูสำราญ

ต่อมาก็กลับมาเรียนภาคสมทบ ช่วงเสาร์ – อาทิตย์ที่วิทยาลัยครูพระนครศรีอยุธยาจนจบปริญญาตรี ตอนที่กลับมาเรียนก็เรียนรุ่นเดียวกับครูวรเทพ บุญจำเริญ”(ศิวศิษย์ นิลสุวรรณ,สัมภาษณ์,25 มีนาคม 2549)

2.3.3. ประวัติการศึกษาดนตรีไทย

ในส่วนการเรียนดนตรีไทยของอาจารย์ศิวศิษย์ นิลสุวรรณ ถึงแม่บิดา-มารดา ของอาจารย์รับราชการแต่ต้นตระกูลของอาจารย์ทั้งคุณตา คุณย่า ก็เคยมีประวัติการเล่นดนตรี และเคยมีวงดนตรีมาก่อน จึงถือได้ว่าท่านมีความเป็นนักดนตรีอยู่ในสายเลือดตั้งแต่กำเนิด

“เริ่มเรียนดนตรีครั้งแรกกับตา ตอนนั้นเรียนขลุ่ย พอเรียนชั้นประถมก็เรียนกับครูวิชัย เรียนพวก ซอด้วง ซออู้ และเริ่มเรียนกับอาจารย์เทวินทร์สมัยเรียนที่โรงเรียน จากนั้นก็ไปเรียนต่อที่วิทยาลัยนาฏศิลป์อ่างทอง”(ศิวศิษย์ นิลสุวรรณ, สัมภาษณ์, 16 ธันวาคม 2548)

ขณะที่อาจารย์ศิวศิษย์ นิลสุวรรณ เรียนอยู่วิทยาลัยนาฏศิลป์อ่างทองนั้น อาจารย์ก็เริ่มรู้จักกับครูระดี วิเศษสุการ โดยอาจารย์เทวินทร์ พรหมนิกร เป็นผู้นำเทพการบันทึกแถบเสียงที่ครูระดี ได้บรรเลงจะเข้ไว้มาให้ฟังทำให้อาจารย์รู้สึกประทับใจ อยากเรียนจะเข้กับครูระดีเป็นอันมาก จึงพยายามเสาะหาครูระดีจนพบ และได้เรียนจะเข้กับครูระดีจนสนใจอาจารย์มีความประทับใจในตัวครูเป็นอย่างมาก

อาจารย์ได้ให้ข้อมูลเพิ่มเติมแก่ผู้วิจัยว่า

“พอรู้ว่าครูอยู่ที่กรมประชาสัมพันธ์ ก็ไปขอฝากตัวเป็นลูกศิษย์กับครู ครูเป็นคนที่น่ารักมากเรียบร้อย ไม่ดุ ใจดี ไปเรียนกับครูตั้งแต่อยู่ชั้น ม. 4 (ชั้นกลาง 1) ก็ทำให้มีปัญหา กับครูที่วิทยาลัยมากพอสมควรครูไม่พอใจ เพราะแนวเพลงไม่เหมือนกัน แนววิทยาลัยจะออกแนวกรมศิลปากรแนวสัทวา แต่ของครูระดีจะหนักแน่น การที่เราไปเรียนกับครูระดีทำให้แนวการเล่นของเราเปลี่ยนไป การคิด ก็เปลี่ยน แต่เราก็ไม่สนใจเราชอบเราก็ไปเรียน เราเป็นเด็กบ้านนอกเข้าไปครูก็ยังไม่ถือตัวไม่รังเกียจ รู้สึกประทับใจในตัวครูทุกอย่าง เรียกว่าครูทำอะไรก็ดีไปหมดตอนที่ไปก็ได้เรียนรุ่นเดียวกันกับนิทัศน์ แปลงรัตน์ แต่เขามาทีหลัง แล้วก็พี่สาวของวุฒิชัย จรุงกลิ่น ครูต่าย”(ศิวศิษย์ นิลสุวรรณ, สัมภาษณ์, 25 มีนาคม 2549)

อาจารย์ศึกษาที่วิทยาลัยนาฏศิลป์อ่างทองจนจบชั้นสูงปีที่ 2 (อนุปริญญา) ได้ศึกษาต่อที่วิทยาลัยครูพระนครศรีอยุธยา โปรแกรมดุริยางค์ไทย คณะครุศาสตร์ ทำให้อาจารย์รู้จักคุ้นเคยกับกำนันสำราญ เกิดผล และได้ศึกษาการบรรเลงปี่พาทย์กับท่านเนื่องจากท่านเป็นอาจารย์พิเศษที่คณะครุศาสตร์ จากนั้นเมื่อปี พ.ศ.2532 อาจารย์สอบบรรจุได้เข้ารับราชการครู และเริ่มรับราชการครั้งแรกที่โรงเรียนโนนสะอาดวิทยาคาร จังหวัดขอนแก่น ต้องคร่ำเพียรทำให้ไม่ได้เจอกำนันสำราญ เกิดผลเท่าที่ผ่านมา ต่อมาอาจารย์ใช้เวลาช่วง เสาร์-อาทิตย์ ศึกษาต่อที่วิทยาลัยครูพระนครศรีอยุธยา จนจบชั้นปริญญาตรี

เมื่อปี พ.ศ. 2534 อาจารย์ศิวิชัยได้โอนย้ายกลับมารับราชการที่โรงเรียนสิงห์บุรี จังหวัดสิงห์บุรี อาจารย์ได้เข้าร่วมทำงานกับมูลนิธิในสมเด็จพระเทพรัตนราชสุดา ฯ สยามบรมราชกุมารี ด้วยความผูกพันที่เคยมีกันตั้งแต่สมัยเรียนที่วิทยาลัยครูพระนครศรีอยุธยา กำนันสำราญ เกิดผลจึงทำหนังสือจากศูนย์ส่งเสริมและเผยแพร่วัฒนธรรม อำเภอบางบาล จังหวัดพระนครศรีอยุธยา ว่าต้องการครูสอนดนตรี เมื่อทางราชการอนุมัติให้ช่วยราชการจึงเดินทางไป จังหวัดพระนครศรีอยุธยาอีกครั้งหนึ่ง และจึงเป็นโอกาสให้อาจารย์ศิวิชัยได้ศึกษาวิชาปี่พาทย์จากกำนันสำราญ เกิดผลและวงดนตรีบ้านใหม่อยุธยา ซึ่งถือว่าเป็นวงดนตรีสำคัญวงหนึ่งในวัฒนธรรมดนตรีไทยยุคปัจจุบัน



ภาพที่ 4 กำนันสำราญ เกิดผล

อาจารย์ได้ให้ข้อมูลแก่ผู้วิจัยดังนี้

“พอย้ายกลับมา ก็ได้กลับไปต่อเพลงปี่พาทย์ กับครูสำราญ อีกครั้งหนึ่ง เราไม่ใช่คนปี่พาทย์ ครูต่อเพลง เดี่ยวลาวแพนให้ แต่เราไม่ใช่คนปี่พาทย์มันก็อ่อนแอแต่ ด้วยความที่คุ้นเคยกับครู แกชวนไปอยู่บ้านด้วยเพราะบ้าน แกเป็นศูนย์ส่งเสริมและเผยแพร่ดนตรีไทย อำเภอบางบาล จังหวัดพระนครศรีอยุธยา แกชวนไปเราก็ก็นำไป โดยแกทำ หนังสือราชการอ้างศูนย์ส่งเสริมฯ ต้องการครูดนตรี ทางกรมเขานุมัติให้ไปช่วยราชการก็ไป ไปอยู่ได้ ประมาณ 2 ปี ส่วนวงดนตรีบ้านใหม่ก็คือ ครูวิเชียร เกิดผล(ปู่เขียร)ก็เป็นลูกศิษย์กำนันสำราญเหมือนกัน ก็เลย ไปมาหาสู่กัน เพราะก็ไปเรียนปี่พาทย์กับปู่เขียรแล้วก็ไป เรียนร้องกับย่ามาลีคุณนี่เขาใจดีไม่ดุเหมือนกำนันสำราญ

ต่อมาแม่ไม่สบายก็เลยทำหนังสือทูลฯ ลาเพื่อ กลับมาอยู่ดูแลแม่” (ศิวิศิษฏ์ นิลสุวรรณ, สัมภาษณ์, 25 มีนาคม 2549)

2.3.4. ประวัติการทำงาน

อาจารย์ศิวศิษย์ นิลสุวรรณ เมื่อโอนย้ายกลับมารับราชการที่โรงเรียนสิงห์บุรีแล้ว อาจารย์มีหน้าที่รับผิดชอบในเรื่องการสอนวิชาดนตรีไทยเป็นหลัก ซึ่งอาจารย์ได้พยายามเป็นอย่างมากในการพัฒนาและถ่ายทอดวิชาดนตรีไทยแก่นักเรียน โรงเรียนสิงห์บุรี โดยอาจารย์ได้รับอุปการะนักเรียนที่เป็นนักดนตรีไทยให้มาศึกษาวิชาความรู้ทั้งด้านเครื่องสายและเป่าพาทย์ที่บ้านอาจารย์เอง ในการอุปการะนั้นอาจารย์รับเป็นผู้ปกครองรับผิดชอบทุกอย่าง ทั้งในเรื่องของที่พักและอาหารการกิน

อาจารย์ศิวศิษย์ นิลสุวรรณ ได้เล่าเกี่ยวกับประวัติการทำงานของอาจารย์ให้ผู้วิจัยฟังดังนี้

“เมื่อ พ.ศ.2532 ตอนนั้นเรียนจบจากวิทยาลัยครูอยุธยาแล้วไปสอบบรรจุเข้ารับราชการครู ก็ได้บรรจุที่โรงเรียนโนนสะอาดวิทยาคาร จังหวัดขอนแก่น สอนได้สักประมาณ 3 ปี จึงย้ายมาสอนที่โรงเรียนสิงห์บุรี จังหวัดสิงห์ ก็เป็นการกลับมาทำงานที่บ้าน” (ศิวศิษย์ นิลสุวรรณ, สัมภาษณ์, 16 ธันวาคม 2548)



ภาพที่ 5 อาจารย์ศิวศิษย์ นิลสุวรรณ ขณะสอนที่โรงเรียนสิงห์บุรี



ภาพที่ 6 บ้านอาจารย์ศิวิชัย นิลสุวรรณ



ภาพที่ 7 บ้านอาจารย์ศิวิชัย นิลสุวรรณ



ภาพที่ 8 บ้านอาจารย์ศิวิชัย นิลสุวรรณ



ภาพที่ 9 โต๊ะหมู่บูชาครู



ภาพที่ 10 ครูเทียบ คงลายทอง



ภาพที่ 11 ครูระตี วิเศษสุรการ



ภาพที่ 12 บ้านหลังที่เก็บเครื่องดนตรี



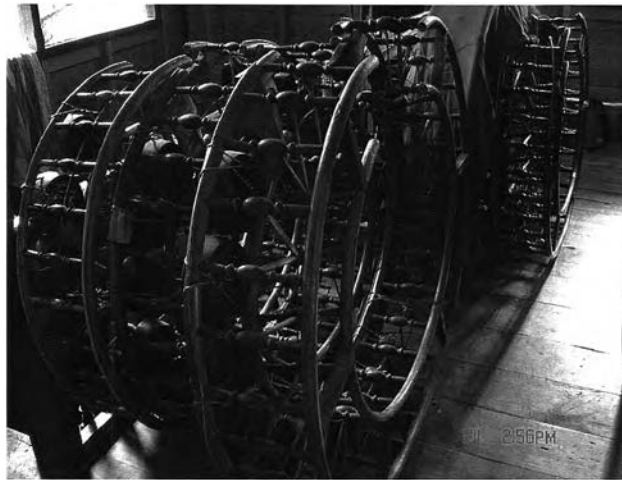
ภาพที่ 13 การจัดเก็บเครื่องดนตรี



ภาพที่ 14 การจัดเก็บเครื่องดนตรี



ภาพที่ 15 การจัดเก็บเครื่องดนตรี



ภาพที่ 16 การจัดเก็บเครื่องดนตรี



ภาพที่ 17 ไม้ที่จะเตรียมไว้ประกอบเป็นตุ๊กตารูปคน



ภาพที่ 18 อุปกรณ์การประดิษฐ์เครื่องดนตรี



ภาพที่ 19 อุปกรณ์การประดิษฐ์เครื่องดนตรี

อาจารย์ศิวศิษย์ได้นำวงดนตรีที่บ้านอาจารย์ ออกบริการสังคมทั้งในจังหวัดและจังหวัดใกล้เคียงอยู่เสมอ ทั้งงานมงคลและงานอวมงคล ทำให้เป็นที่รู้จักแก่บุคคลทั่วไป ตลอดทั้งเป็นการเพิ่มพูนประสบการณ์ทางด้านดนตรีให้แก่ลูกศิษย์อาจารย์เอง

นอกจากงานบริการทางด้านดนตรีแก่สังคมแล้ว อาจารย์ศิวศิษย์ได้ส่งวงดนตรีเข้าประกวดในเวทีการประกวดดนตรีไทยต่าง ๆ เช่น การประกวดดนตรีไทยศรทอง ศูนย์สังคีตศิลป์ ธนาคารกรุงเทพ เป็นต้น และได้รับรางวัลต่าง ๆ จากการประกวดมากมายทำให้ชื่อเสียงของวงดนตรีบ้านอาจารย์ตลอดจน ความสามารถของอาจารย์ศิวศิษย์เองเป็นที่รู้จักในวงการดนตรีไทย

ลูกศิษย์ที่ผ่านการอบรมและสั่งสอนจากอาจารย์ศิวศิษย์ นิลสุวรรณ มักได้รับการยอมรับว่าเป็นผู้มีความสามารถทางด้านดนตรีไทยเป็นอย่างดี ลูกศิษย์บางคนมีความรู้ ความสามารถในระดับสูง เข้าทำงานในตำแหน่งอาจารย์ของมหาวิทยาลัยที่มีชื่อหลายคน ซึ่งการดังกล่าวย่อมเป็นเครื่องประกันถึงการทุ่มเทการทำงาน การสอนอย่างจริงจังและด้วยความรักโดยแท้จึงทำให้ลูกศิษย์มีความรู้ความสามารถในระดับสูงได้



ภาพที่ 20 ใบประกาศนียบัตรครุฑดีเด่น ระดับเขตการศึกษา



ภาพที่ 21 ใบประกาศนียบัตรรางวัลรองชนะเลิศอันดับ 2 ระดับประเทศ
ในการประกวดดนตรีไทยที่มหาวิทยาลัยรามคำแหง



ภาพที่ 22 อาจารย์ศิวศิษฏ์ นิลสุวรรณ กกับการส่งวงดนตรีไทยเข้าประกวด



ภาพที่ 23 อาจารย์ศิวศิษฏ์ นิลสุวรรณ กกับการส่งวงดนตรีไทยเข้าประกวด



ภาพที่ 24 อาจารย์ศิวศิษย์ นิลสุวรรณ เข้ารับพระราชทานเจิมจากสมเด็จพระรัตนราชสุตาฯ สยามบรมราชกุมารี เมื่อครั้งได้รับมอบโครงการจากท่านนั้สำเร็จ เกิดผล



ภาพที่ 25 รางวัลศิลปินดีเด่นจังหวัดสิงห์บุรี

ในปี พ.ศ.2546 คณะกรรมการศูนย์วัฒนธรรมจังหวัดสิงห์บุรี ได้มอบรางวัล “ศิลปินดีเด่นประจำจังหวัดสิงห์บุรี” ให้แก่อาจารย์ศิวศิษย์ นิลสุวรรณ ในฐานะศิลปินที่มีความรู้ความสามารถและสร้างชื่อเสียงให้แก่จังหวัดสิงห์บุรีจนมีชื่อเสียง รางวัลดังกล่าวข้อมเป็นสิ่งที่ประกันคุณภาพการทำงานของอาจารย์ศิวศิษย์ได้เป็นอย่างดี ว่าเป็นผู้มีความรู้ความสามารถอย่างยิ่งท่านหนึ่งคู่ควรแก่รางวัลอันทรงเกียรตินี้

2.4. ผลงานเพลงเดี่ยว ของอาจารย์ศิวศิษย์ นิลสุวรรณ

อาจารย์ศิวศิษย์ นิลสุวรรณ เป็นผู้มีความสามารถทางด้านดนตรีไทยทั้งทางด้านเครื่องสายและปี่พาทย์ เป็นผู้ที่ได้รับการยอมรับท่านหนึ่งในวงการดนตรีไทย ในส่วนผลงานประเภทเพลงเดี่ยวของอาจารย์นั้น ผู้วิจัยแบ่งประเด็นการศึกษาออกเป็น 2 ส่วน คือส่วนที่อาจารย์ได้รับการถ่ายทอดและส่วนที่อาจารย์ได้ประพันธ์ขึ้น

2.4.1. เพลงเดี่ยวที่อาจารย์ได้รับการถ่ายทอด

อาจารย์ศิวศิษย์ นิลสุวรรณ ได้รับการถ่ายทอดทางเพลงเดี่ยวจากครู 2 ท่านคือครูระดี วิเศษสุรการ และกำนันสำราญ เกิดผล โดยในส่วนของครูระดีนั้น อาจารย์ศิวศิษย์รับการถ่ายทอดเฉพาะทางเดี่ยวจะเข้เท่านั้น และกำนันสำราญ เกิดผล ได้รับการถ่ายทอดทางเดี่ยวระนาดเอก ซึ่งมีรายละเอียดดังนี้

2.4.1.1. ทางเดี่ยวจะเข้ที่ได้รับการถ่ายทอดจากครูระดี วิเศษสุรการ

- 2.4.1.1.1. เพลงนั่งมู่่ง
- 2.4.1.1.2. เพลงลาวแพน
- 2.4.1.1.3. เพลงจินจิมใหญ่
- 2.4.1.1.4. เพลงสุดสงวน
- 2.4.1.1.5. เพลงสุรินทรอาหุ
- 2.4.1.1.6. เพลงแขกมอญ
- 2.4.1.1.7. เพลงกราวใน

2.4.1.2. ทางเดี่ยวระนาดเอกที่ได้รับการถ่ายทอดจากกำนันสำราญ เกิดผล

- 2.4.1.2.1. เพลงลาวแพน

2.4.2. ผลงานเพลงเดี่ยวที่ได้ประพันธ์ขึ้นใหม่

นอกจากเพลงเดี่ยวที่ได้รับการถ่ายทอดจากครูระดี วิเศษสุรการ และกำนันสำราญ เกิดผล อาจารย์ยังได้ประพันธ์ทางเดี่ยวสำหรับเครื่องดนตรีชนิดต่าง ๆ ซึ่งส่วนใหญ่เป็นประเภทเครื่องสายไว้หลายเพลงด้วยกัน ซึ่งวัตถุประสงค์ในการประพันธ์ส่วนใหญ่อาจารย์ประพันธ์เพื่อใช้

ในการประกวดให้แก่ลูกศิษย์ นอกจากนี้อาจารย์ยังได้ประพันธ์ไว้สำหรับให้นิสิตนักศึกษาได้ใช้เป็นแนวทางในการศึกษาวิเคราะห์วิธีการประพันธ์ต่อไป สำหรับเพลงเดี่ยวที่อาจารย์ได้ประพันธ์ขึ้นนั้น มีดังนี้

2.4.2.1. ทางเดี่ยวซอด้วง

2.4.2.1.1. เพลงแขกสาหร่าย เพื่อใช้ในการประกวดที่ศูนย์สังคีตศิลป์
ธนาคารกรุงเทพ

2.4.2.1.2. เพลงจระเข้หางยาว เพื่อใช้ในการประกวดที่ศูนย์สังคีตศิลป์
ธนาคารกรุงเทพ

2.4.2.2. ทางเดี่ยวซออู้

2.4.2.2.1. เพลงลาวแพน เพื่อใช้ประกวดที่มหาวิทยาลัยมหิดล

2.4.2.2.2. เพลงทยอยเดี่ยว ไม่ได้ใช้เพื่อการประกวด

2.4.2.3. ทางเดี่ยวจะเข้

2.4.2.3.1. เพลงแขกสาหร่าย เพื่อใช้ในการประกวดที่ศูนย์สังคีตศิลป์
ธนาคารกรุงเทพ

2.4.2.3.2. เพลงจระเข้หางยาว เพื่อใช้ในการประกวดที่ศูนย์สังคีตศิลป์
ธนาคารกรุงเทพ

2.4.2.3.3. เพลงพราหมณ์เข้าโบสถ์ เพื่อเป็นแนวทางในการวิจัยของนิสิต
ระดับปริญญาตรี มหาวิทยาลัยทักษิณ

2.4.2.3.4. เพลงเชิดนอก ซึ่งท่านได้ประดิษฐ์ทางเดี่ยวนี้ขึ้นเมื่อครั้งได้รับ
เชิญจากองค์การบริหารส่วนจังหวัดพระนครศรีอยุธยา ให้ร่วมบรรเลงดนตรีประกอบการแสดงเพื่อ
ต้อนรับคณะทูตจากหลายประเทศที่มาร่วมพิธีเปิดงานวันเอดส์โลก ในปี พ.ศ. 2548 ในการแสดง
ครั้งนี้ท่านได้นำเพลงเดี่ยวเชิดนอกขึ้นแสดงสู่สาธารณชนด้วย

2.4.2.3.5. เพลงทยอยเดี่ยว เพื่อใช้ในการประชันวงเครื่องสายที่วัด
พระพิเรนทร์

2.4.2.4. ทางเดี่ยวระนาดทุ้ม

2.4.2.4.1. เพลงนกขมิ้น เพื่อใช้ในการประกวดที่ศูนย์สังคีตศิลป์
 ธนาคารกรุงเทพ

2.4.2.5. ทางเดี่ยวฆ้องวงใหญ่

2.4.2.5.1. เพลงเทพนิมิต เพื่อเป็นแนวทางในการวิจัยของนิสิตระดับ
 ปริญญาตรี มหาวิทยาลัยทักษิณ

2.4.3. ผลงานการผลิตเครื่องดนตรีโดยอาจารย์ศิวศิษย์ นิลสุวรรณ

ในการบรรเลงดนตรี นอกจากผู้บรรเลงต้องมีฝีมือแล้ว เครื่องดนตรีก็เป็นสิ่งสำคัญ อีกประการหนึ่ง อาจารย์ศิวศิษย์ นิลสุวรรณ นอกจากอาจารย์จะเปิดบ้านรับนักเรียนและเลี้ยงดูเพื่อฝึกฝนดนตรีในบ้านเป็นจำนวนเกือบ 30 คน แล้วบ้านของท่านยังเป็นแหล่งผลิตเครื่องดนตรีที่มีคุณภาพดีอีกด้วย โดยเฉพาะ “จะเข้” มีเอกลักษณ์ 2 อย่าง ที่โดดเด่นและทำให้คุณภาพเสียงของจะเข้ต่างจากบ้านเครื่องทั่วไป คือ

- โต้ะจะเข้ เป็น โต้ะที่ทำจากสแตนเลส เป็นเหล็กอ่อนจึงต้องลดสายทุกครั้งหลังการบรรเลงเป็นการรักษาเครื่องดนตรี และพบว่าทำให้เสียงใสและมีความกังวานมากยิ่งขึ้น
- สายจะเข้ทั้ง 2 สาย คือ สายเอกและสายทุ้ม เป็นสายควั่นบิดให้เป็นเกลียว สายทำจากสายไนลอน วิธีการควั่นสายทำให้เป็นเกลียวเหมือนสายไหมซึ่งใช้ในอดีต การประดิษฐ์สายควั่นนี้ทำให้เสียงใสขึ้น และเป็นต้นแบบการควั่นสายจะเข้ในยุคปัจจุบัน



ภาพที่ 26 จะเข้ที่ยังไม่สมบูรณ์



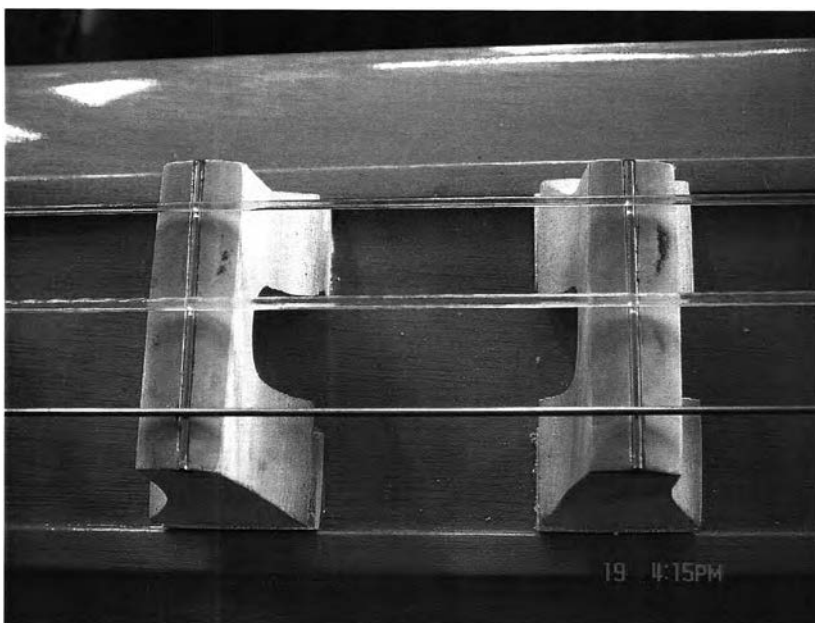
ภาพที่ 27 โต้ะจะเข้ที่ทำจากสแตนเลส



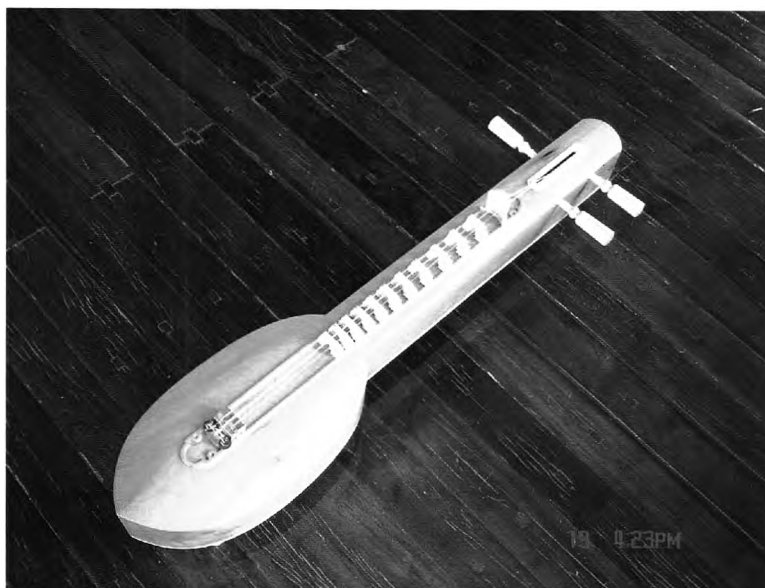
ภาพที่ 28 โต้ะจะเข้ที่ทำจากสแตนเลส



ภาพที่ 29 สายจะเข้ทั้ง 2 สาย คือ สายเอกและสายหุ้ม เป็นสายเอ็นควั่น



ภาพที่ 30 สายเอ็นควั่นของจะเข้



ภาพที่ 31 ลักษณะทางกายภาพของจ๊ะเข้ ที่ผลิตโดยบ้านอาจารย์ศิวศิษย์ นิลสุวรรณ

2.4.3.1. คุณลักษณะทางกายภาพของจ๊ะเข้ ที่ผลิตโดยบ้านอาจารย์ศิวศิษย์ นิลสุวรรณ

2.4.3.1.1.	ความยาวตลอดตัวจ๊ะเข้		137.00 ซม.
2.4.3.1.2.	ความกว้างส่วนหัว		31.00 ซม.
2.4.3.1.3.	จากส่วนหางถึงหย่องพาดสาย		41.00 ซม.
2.4.3.1.4.	จากหย่องถึงหลักของจ๊ะเข้		74.00 ซม.
2.4.3.1.5.	ความกว้างของลำตัว		12.50 ซม.
2.4.3.1.6.	ความสูงจากเท้าจ๊ะเข้ถึงหย่องพาดสาย		17.00 ซม.
2.4.3.1.7.	ความหนาของตัวจ๊ะเข้		12.00 ซม.
2.4.3.1.8.	ส่วนที่หนาน้อยที่สุดของจ๊ะเข้ (กล่องเสียง)		10.00 ซม.
2.4.3.1.9.	ความสูงของนมจ๊ะเข้จากด้ายซ้ายของผู้เล่นวัดได้ดังนี้		
2.4.3.1.9.1.	นมที่ 1	สูง	3.50 ซม.
2.4.3.1.9.2.	นมที่ 2	สูง	3.50 ซม.
2.4.3.1.9.3.	นมที่ 3	สูง	3.40 ซม.
2.4.3.1.9.4.	นมที่ 4	สูง	3.00 ซม.
2.4.3.1.9.5.	นมที่ 5	สูง	3.00 ซม.
2.4.3.1.9.6.	นมที่ 6	สูง	2.60 ซม.

2.4.3.1.9.7.	นมที่ 7	สูง	2.50 ซม.
2.4.3.1.9.8.	นมที่ 8	สูง	2.50 ซม.
2.4.3.1.9.9.	นมที่ 9	สูง	2.30 ซม.
2.4.3.1.9.10.	นมที่ 10	สูง	2.22 ซม.
2.4.3.1.9.11.	นมที่ 11	สูง	2.00 ซม.

2.4.3.1.10. ความกว้างของหย่องกับนมของจะเข้

2.4.3.1.10.1.	จากหย่อง	ถึง	นมที่ 1	กว้าง	5.00 ซม.
2.4.3.1.10.2.	จากนมที่ 1	ถึง	นมที่ 2	กว้าง	3.90 ซม.
2.4.3.1.10.3.	จากนมที่ 2	ถึง	นมที่ 3	กว้าง	3.50 ซม.
2.4.3.1.10.4.	จากนมที่ 3	ถึง	นมที่ 4	กว้าง	3.50 ซม.
2.4.3.1.10.5.	จากนมที่ 4	ถึง	นมที่ 5	กว้าง	2.93 ซม.
2.4.3.1.10.6.	จากนมที่ 5	ถึง	นมที่ 6	กว้าง	2.00 ซม.
2.4.3.1.10.7.	จากนมที่ 6	ถึง	นมที่ 7	กว้าง	2.00 ซม.
2.4.3.1.10.8.	จากนมที่ 7	ถึง	นมที่ 8	กว้าง	1.50 ซม.
2.4.3.1.10.9.	จากนมที่ 8	ถึง	นมที่ 9	กว้าง	1.40 ซม.
2.4.3.1.10.10.	จากนมที่ 9	ถึง	นมที่ 10	กว้าง	1.20 ซม.
2.4.3.1.10.11.	จากนมที่ 10	ถึง	นมที่ 11	กว้าง	1.00 ซม.

จากผลงานการประพันธ์ทางเดี่ยวเครื่องดนตรีชิ้นต่าง ๆ ที่อาจารย์ศิวศิษย์ นิลสุวรรณ ได้ประพันธ์นั้น สันเกตว่าโดยส่วนใหญ่อาจารย์เลือกประพันธ์ในเครื่องดนตรีประเภทเครื่องสาย ซึ่งเป็นเครื่องดนตรีที่อาจารย์ถนัด แต่นอกจากเครื่องดนตรีประเภทเครื่องสายแล้วอาจารย์ยังได้ประพันธ์ทางเดี่ยวสำหรับระนาดทุ้มและฆ้องวงใหญ่ อีกด้วย จึงอาจสรุปได้ว่าอาจารย์ศิวศิษย์เป็นผู้มีความสามารถในระดับสูง เพราะนอกจากจะมีความสามารถในการประพันธ์ทางเดี่ยวเครื่องดนตรีประเภทเครื่องสายแล้ว อาจารย์ยังมีความสามารถในการประพันธ์ทางเดี่ยวเครื่องเป่าพาทย์อีกด้วย แม้มีไม่มากแต่ย่อมแสดงความสามารถของอาจารย์ศิวศิษย์ได้เป็นอย่างดี อีกทั้งยังเป็นผู้พัฒนาปรับปรุง โຕ้จะเข้ และสายจะเข้ เพื่อให้มีคุณภาพเสียงในการบรรเลงเดี่ยวที่ดียิ่งขึ้นด้วย