

บทที่ 3

สภาพปัจจุบันของหอพักนักศึกษามหาวิทยาลัยรังสิต

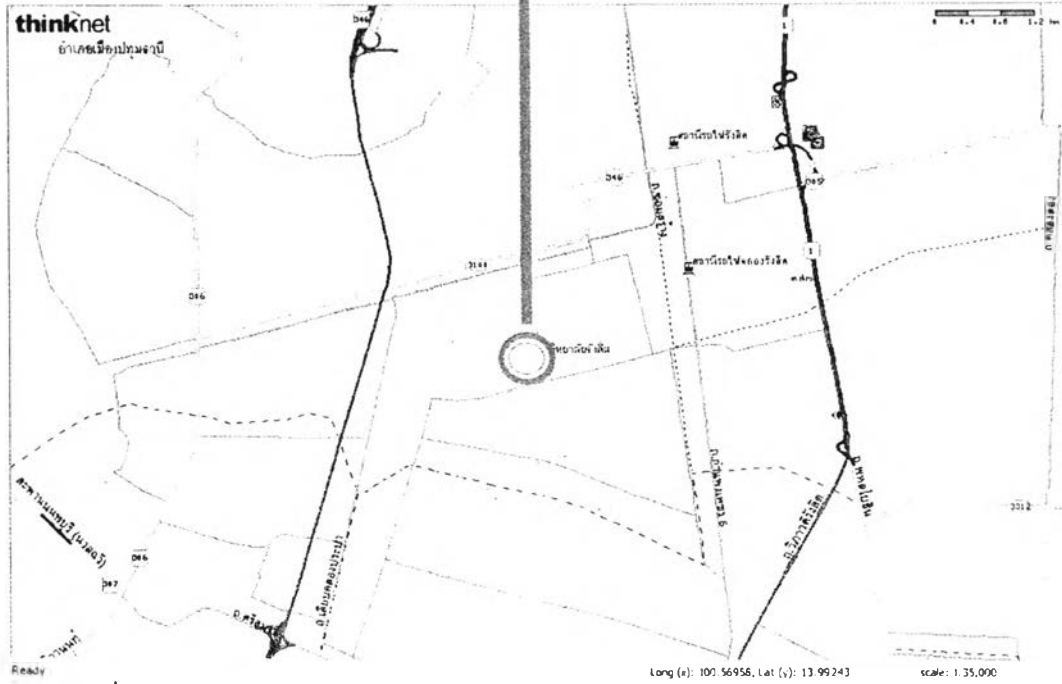
การศึกษาในบทนี้จะเป็นการนำเสนอข้อมูลทั่วไปที่เกี่ยวข้องกับหอพักของนักศึกษามหาวิทยาลัยรังสิต พื้นที่หมู่บ้านเมืองเอก จ.ปทุมธานี ซึ่งสามารถแบ่งได้ดังนี้

- 3.1 หอพักนักศึกษาของมหาวิทยาลัยรังสิต
- 3.2 หอพักนักศึกษาของเอกชน (เครือข่ายหอพักของมหาวิทยาลัยรังสิต)
- 3.3 หอพักนักศึกษาของเอกชน (ไม่ใช่เครือข่ายหอพักของมหาวิทยาลัยรังสิต)

มหาวิทยาลัยรังสิต (www.rsu.ac.th) ตั้งอยู่บนเนื้อที่ 292 ไร่ ตำบลหลักหก ถนนพหลโยธิน อำเภอเมือง จังหวัดปทุมธานี บริเวณรอบข้างมหาวิทยาลัยเป็นชุมชน "เมืองเอก" เนื้อที่ 4,000 ไร่ มหาวิทยาลัยตั้งอยู่ในทำเลที่ประกอบด้วย สิ่งอำนวยความสะดวก เช่น สนามกอล์ฟ สระว่ายน้ำ สนามเทนนิส เป็นต้น มหาวิทยาลัยรังสิต เป็นสถาบันอุดมศึกษาเอกชนที่มีจุดมุ่งหมายสำคัญคือ การผลิตบัณฑิตในสาขาวิชาที่ตรงกับความต้องการในการพัฒนาประเทศ โดยมุ่งเน้น ทางด้านวิทยาศาสตร์ เทคโนโลยี การออกแบบ และการจัดการเป็นสำคัญ รวมถึงวิชาชีพอิสระ ที่สามารถสร้างงานของตนเองได้ มหาวิทยาลัยรังสิตได้จัดสร้างหอพักนักศึกษาเพื่อเป็นแหล่งหล่อหลอม พัฒนาบุคลิกภาพของนักศึกษา ให้ได้มีโอกาสฝึกฝนการใช้ชีวิต และทำงานร่วมกับผู้อื่น การร่วมกิจกรรมเสริมหลักสูตรที่เป็นระบบ และต่อเนื่อง รวมทั้งการปลูกฝังคุณลักษณะ และคุณธรรมต่างๆ ตามแนวปรัชญาของมหาวิทยาลัย

มหาวิทยาลัยรังสิต

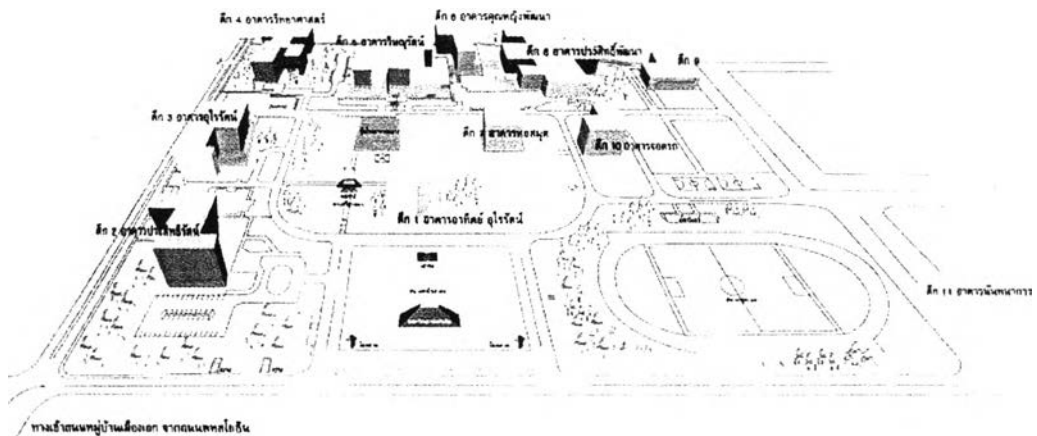
ภาพที่ 3.1 แสดงที่ตั้ง มหาวิทยาลัยรังสิต



ที่มา : Thinknet 1 ธันวาคม 2551

มหาวิทยาลัยรังสิต ตั้งอยู่เลขที่ 52/347 หมู่บ้านเมืองเอก ถนนพหลโยธิน ตำบลหลักหก อำเภอเมือง จังหวัดปทุมธานี รหัสไปรษณีย์ 12000

ภาพที่ 3.2 แสดงพื้นที่ มหาวิทยาลัยรังสิต



ที่มา : มหาวิทยาลัยรังสิต www.rsu.ac.th 1 ธันวาคม 2551

มหาวิทยาลัยรังสิตเติบโตขึ้นอย่างรวดเร็วในปี 2528 จนเป็นมหาวิทยาลัยเอกชนระดับแนวหน้า ที่มีคุณภาพและมาตรฐาน เป็นที่ยอมรับทั้งในประเทศ และระดับนานาชาติ ในปัจจุบันนี้มหาวิทยาลัยรังสิตเปิดสอน มี 114 สาขา ใน 27 คณะ ประกอบด้วย 86 สาขาวิชาในระดับปริญญาตรี และ 40 สาขาวิชาในระดับบัณฑิตศึกษา และ 7 สาขาวิชาในระดับดุซฎฎฎฎบัณฑิต

3.1 หอพักนักศึกษาของมหาวิทยาลัยรังสิต

หอพักมหาวิทยาลัยรังสิตเป็นอาคารสูง 12 ชั้น จำนวน 4 อาคาร โดยแบ่งออกเป็น หอพักหญิง 3 อาคาร และหอพักชาย 1 อาคาร มีอาคาร 2 ชั้น เชื่อมต่อกันระหว่างอาคาร ชั้นล่างของอาคารเป็นที่ตั้งของห้องอาหาร ห้องซักรีด ร้านค้าสะดวกซื้อ ที่ทำการไปรษณีย์ ด้านหน้าเป็นลานสำหรับนั่งพักผ่อน ส่วนชั้น 2 ของอาคาร เป็นที่ตั้งของศูนย์ส่งเสริมศิลปวัฒนธรรม ศูนย์หนังสือของมหาวิทยาลัยรังสิต สำนักงานกิจการนักศึกษา สำนักงานหอพัก และห้องเรียนรวม ซึ่งบรรจุนักศึกษา จำนวน 600 คน (มหาวิทยาลัยรังสิต, สำนักงานหอพัก, 2551: 4-17)

อาคารหอพักทั้ง 4 อาคาร แบ่งออกเป็น

อาคารหอพัก 8A – 8B เปิดบริการให้นักศึกษา อาจารย์และเจ้าหน้าที่เช่าพัก ตั้งแต่ปี 2529 เป็นหอพักหญิงทั้ง 2 อาคาร โดยในแต่ละชั้นจะมี 26 ห้อง ส่วนห้องน้ำเป็นแบบห้องน้ำรวม

1) อาคาร 8A (หอพักหญิง)

ชั้น 1 เป็นบริเวณที่นั่งพักผ่อนสำหรับนักศึกษา ห้องดูทีวี ห้องอ่านหนังสือ ส่วนด้านหน้าอาคารเป็นบริเวณสำหรับผู้ปกครองเวลามาเยี่ยมพบนักศึกษา

ชั้น 2 บริการให้นักศึกษาหญิงเช่าพัก จำนวน 12 ห้อง

ชั้น 3 นักศึกษาทุนกีฬายชาย จำนวน 24 ห้อง

ชั้น 4-11 บริการให้นักศึกษาหญิงเช่าพัก จำนวน 208 ห้อง

ชั้น 12 นักศึกษาทุนกีฬายหญิง จำนวน 26 ห้อง

2) อาคาร 8B (หอพักหญิง)

ชั้น 1 เป็นบริเวณที่นั่งพักผ่อนสำหรับนักศึกษา ห้องดูทีวี ด้านหน้าอาคาร เป็นแผนกงานต้อนรับส่วนหน้า พร้อมทั้งมีบริการโทรศัพท์ และบริเวณสำหรับผู้ปกครองเวลามาเยี่ยมพบนักศึกษา

ชั้น 2 ห้องรับรองแขกพิเศษของมหาวิทยาลัย จำนวน 7 ห้อง
ห้องปฏิบัติการคณะอุตสาหกรรมการท่องเที่ยวและการบริการ และห้องอ่านหนังสือ

ชั้น 3-11 บริการให้นักศึกษาหญิงเข้าพัก จำนวน 234 ห้อง

ชั้น 12 สำหรับนักศึกษาหญิงทุนประเภทอื่นๆ และบุคลากรหญิงของ
มหาวิทยาลัยรังสิตที่มีภูมิลำเนาและบ้านพักอยู่ไกลเข้าพัก จำนวน 26 ห้อง

อาคารหอพัก 8C – 8D เปิดบริการให้นักศึกษาเข้าพักตั้งแต่ปี 2536 โดย
แบ่งเป็นหอพักชาย 1 อาคาร และหอพัก หญิง 1 อาคาร ในแต่ละชั้นจะมี 30 ห้อง ส่วนห้องน้ำจะมี
ให้เป็นส่วนตัวในแต่ละห้องพัก

3) อาคาร 8C (หอพักหญิง)

ชั้น 1 เป็นบริเวณที่นั่งพักผ่อนสำหรับนักศึกษา ห้องดูทีวี ห้องอ่าน
หนังสือ ส่วนด้านหน้าอาคาร เป็นบริเวณสำหรับผู้ปกครองเวลาเยี่ยมชมนักศึกษา และสำหรับ
นักศึกษาหญิงเข้าพัก เป็นห้องปรับอากาศ จำนวน 15 ห้อง

ชั้น 2-12 บริการให้นักศึกษาหญิงเข้าพัก โดยแบ่งออกเป็น ห้องปรับ
อากาศจำนวน 60 ห้อง เป็นห้องพัสดุ จำนวน 270 ห้อง

4) อาคาร 8D (หอพักชาย)

ชั้น 1 เป็นบริเวณที่นั่งพักผ่อนสำหรับนักศึกษา ห้องดูทีวี ห้องอ่าน
หนังสือ ส่วนด้านหน้าอาคารเป็นบริเวณสำหรับผู้ปกครองเวลาเยี่ยมชมนักศึกษา และสำหรับ
นักศึกษาทุนประเภทอื่นๆ จำนวน 15 ห้อง

ชั้น 2-11 บริการให้นักศึกษาชายเข้าพัก โดยแบ่งออกเป็นห้องปรับอากาศ
จำนวน 49 ห้อง เป็นห้องพัสดุ จำนวน 251 ห้อง

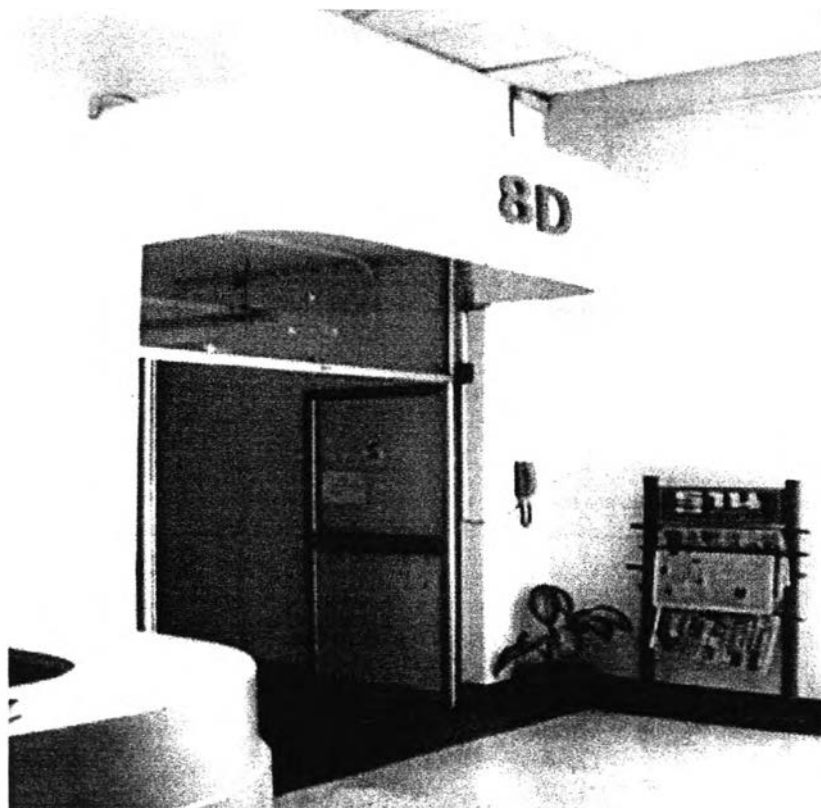
ชั้น 12 สำหรับบุคลากรชายของมหาวิทยาลัยรังสิต ที่มีภูมิลำเนาและ
บ้านพักอยู่ไกลเข้าพัก จำนวน 30 ห้อง

ภาพที่ 3.3 แสดงหอพักนักศึกษาชายมหาวิทยาลัยรังสิต



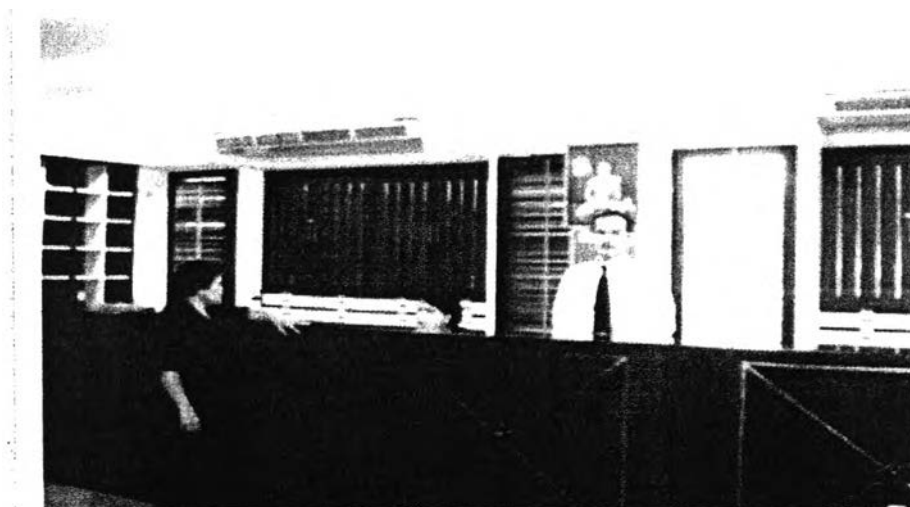
ที่มา : www.rsu.ac.th กันยายน 2551

ภาพที่ 3.4 แสดงสภาพทางเข้าหอพักนักศึกษาชายมหาวิทยาลัยรังสิต



ที่มา : จากการถ่ายภาพของผู้วิจัย กันยายน 2551

ภาพที่ 3.5 แสดงภาพส่วนงานประชาสัมพันธ์หอพักมหาวิทยาลัยรังสิต



ที่มา : จากการถ่ายภาพของผู้วิจัย กันยายน 2551

ภาพที่ 3.6 แสดงภาพห้องนั่งดูโทรทัศน์ภายในหอพักมหาวิทยาลัยรังสิต



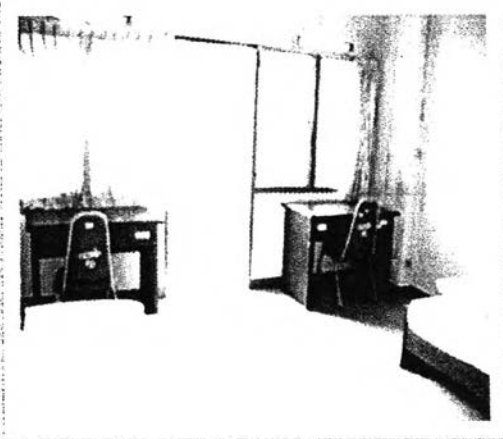
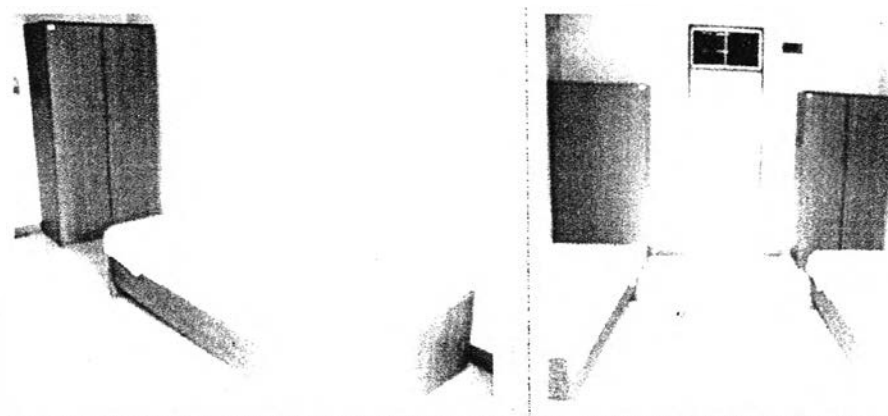
ที่มา : จากการถ่ายภาพของผู้วิจัย กันยายน 2551

ภาพที่ 3.7 แสดงภาพห้องพักรวมภายในหอพักมหาวิทยาลัยรังสิต



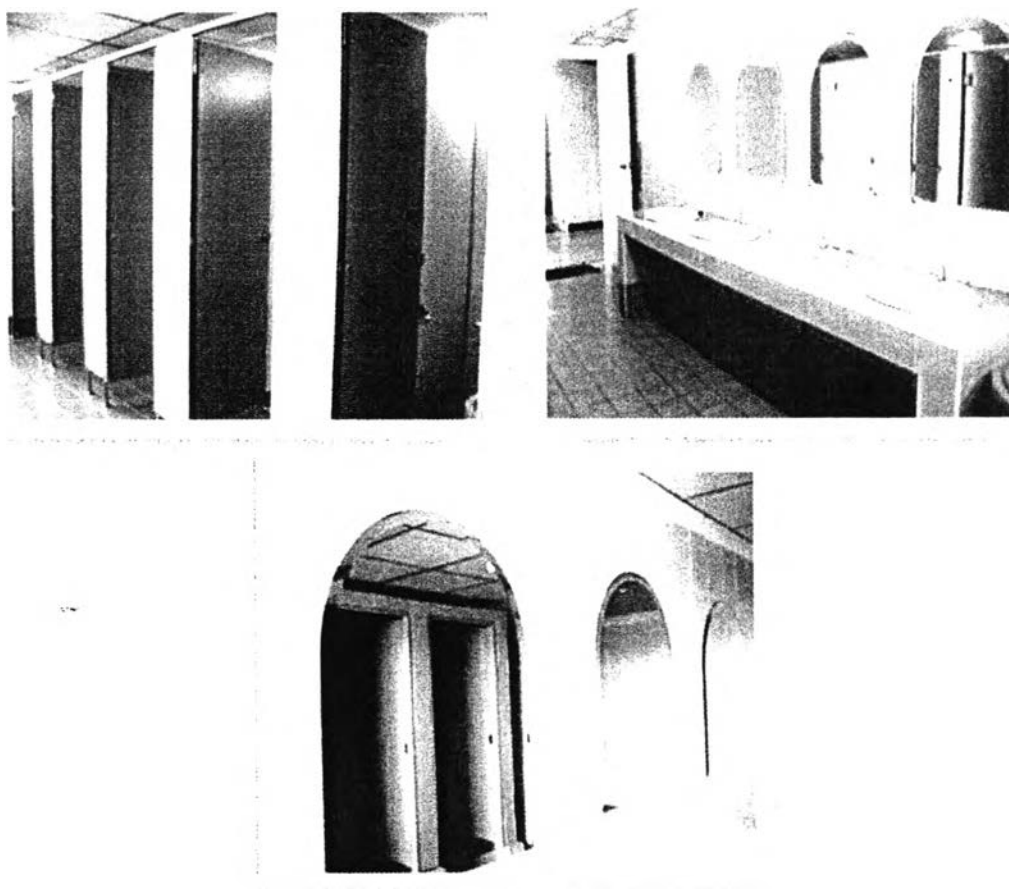
ที่มา : จากการถ่ายภาพของผู้วิจัย กันยายน 2551

ภาพที่ 3.8 แสดงภาพตัวอย่างห้องพักรวมสำหรับนักศึกษา อาคาร 8A และ 8B หอพักน้ำรวม



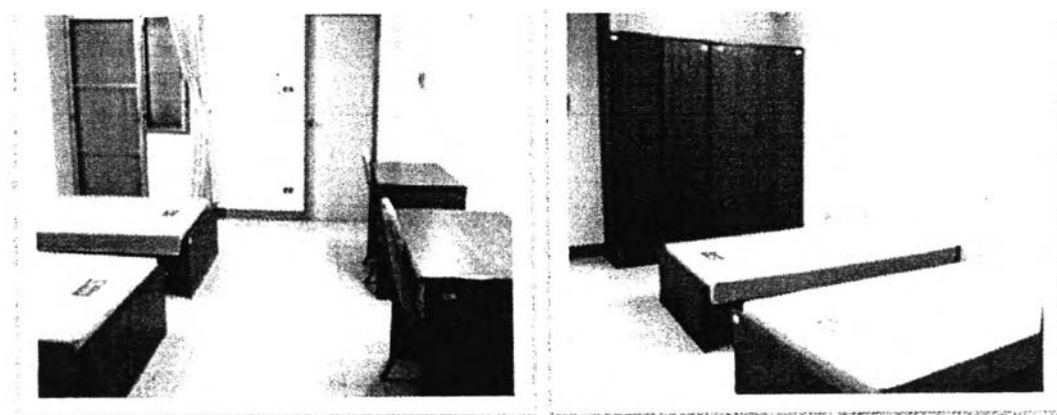
ที่มา : <http://www.rsu.ac.th/dormitory/3.html> กุมภาพันธ์ 2552

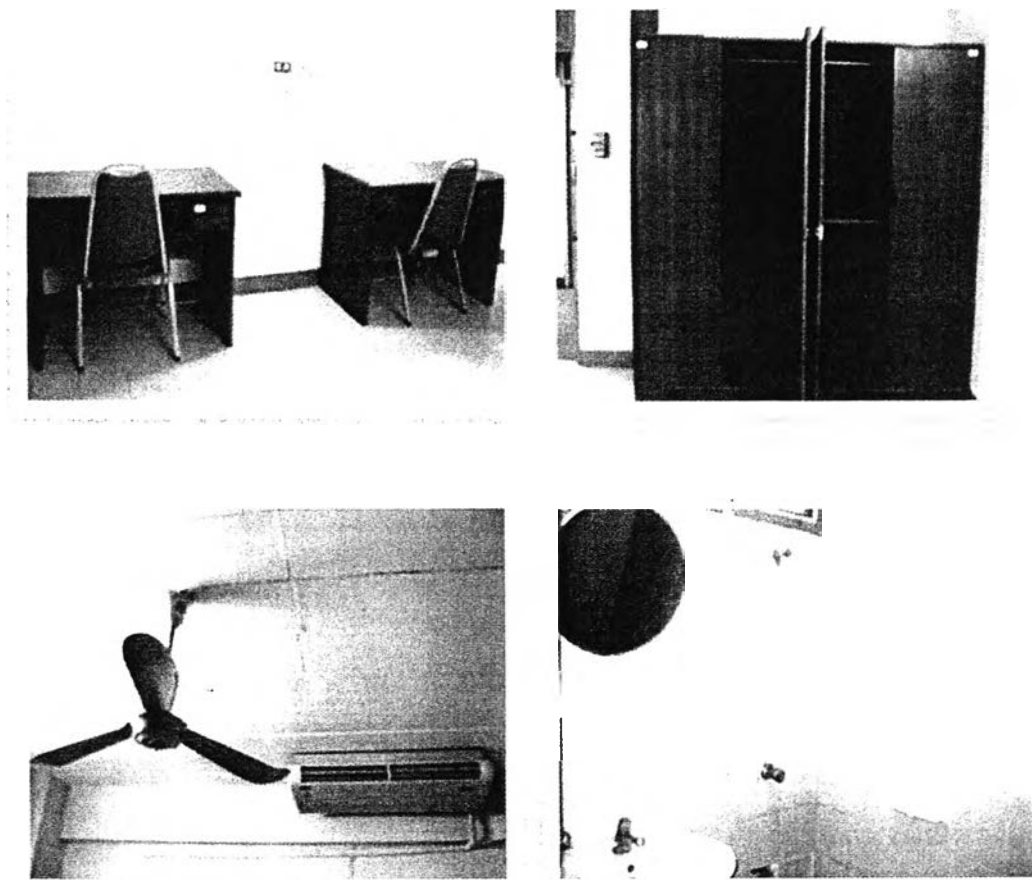
ภาพที่ 3.9 แสดงภาพตัวอย่างห้องน้ำรวม



ที่มา : <http://www.rsu.ac.th/dormitory/3.html> กุมภาพันธ์ 2552

ภาพที่ 3.10 แสดงภาพห้องพักอาคาร 8C และ 8D ห้องน้ำภายใน





ที่มา : <http://www.rsu.ac.th/dormitory/3.html> กุมภาพันธ์ 2552

ตารางที่ 3.1 แสดงจำนวนและพื้นที่ห้องของหอพักนักศึกษามหาวิทยาลัยรังสิต

อาคาร	จำนวนห้อง
ห้องพักในอาคาร 8 A	270 ห้อง
ห้องพักในอาคาร 8 B	267 ห้อง
ห้องพักในอาคาร 8 C	345 ห้อง
ห้องพักในอาคาร 8 D	345 ห้อง
รวมห้องพัก ทั้งหมด 4 อาคาร	1,227 ห้อง

ที่มา : สำนักงานหอพักมหาวิทยาลัยรังสิต

ผู้มีสิทธิ์เข้าพัก

- เป็นนักศึกษาของมหาวิทยาลัยรังสิต
- ไม่เป็นโรคติดต่อในระยะอันตรายตามคำวินิจฉัยของแพทย์

- นักศึกษาอยู่
- เป็นนักศึกษาที่ลงทะเบียนในภาคการศึกษานั้น และยังคงสภาพการเป็น
 - เป็นนักศึกษาที่ปฏิบัติหน้าที่ในกิจกรรมอันเป็นประโยชน์ต่อมหาวิทยาลัย
 - เป็นผู้ที่มีมหาวิทยาลัยอนุญาตให้เข้าพักชั่วคราวเป็นกรณีพิเศษ
 - เป็นผู้ที่มีความประพฤติเรียบร้อย

อัตราค่าบำรุงหอพัก

1. อัตราค่าเช่าห้องพักต่อภาคการศึกษา (พักห้องละ 2 คน) คิดค่าเช่าพักตามประเภทดังนี้

1.1 ห้องพักประเภทใช้ห้องน้ำรวม (อาคาร 8A, 8B) มี 2 แบบ คือ

ประเภทห้อง	ภาคปกติ (บาท/คน)	ภาคฤดูร้อน (บาท/คน)
ห้องพัสดลม	5,500	2,750
ห้องปรับอากาศ	7,100	3,550

1.2 ห้องพักประเภทมีห้องน้ำภายในห้อง (อาคาร 8C, 8D) มี 2 แบบ คือ

ประเภทห้อง	ภาคปกติ (บาท/คน)	ภาคฤดูร้อน (บาท/คน)
ห้องพัสดลม	6,500	3,250
ห้องปรับอากาศ	8,100	4,050

2. ในกรณีนักศึกษาขอเช่าพักทั้งห้อง อัตราค่าเช่าห้องพักต่อภาคการศึกษา คิดค่าเช่าพักตามประเภทดังนี้

2.1 ห้องพักประเภทใช้ห้องน้ำรวม (อาคาร 8A, 8B) มี 2 แบบ คือ

ประเภทห้อง	ภาคปกติ (บาท/ห้อง)	ภาคฤดูร้อน(บาท/ห้อง)
ห้องพัสดลม	11,000	5,500
ห้องปรับอากาศ	13,240	6,620

2.2 ห้องพักประเภทมีห้องน้ำภายในห้อง (อาคาร 8C, 8D) มี 2 แบบ คือ

ประเภทห้อง	ภาคปกติ (บาท/ห้อง)	ภาคฤดูร้อน(บาท/ห้อง)
ห้องพัสดลม	13,000	6,500
ห้องปรับอากาศ	15,240	7,620

อัตราค่าเช่าห้องพักนี้ สำหรับการเข้าพักตลอดช่วงเปิดภาคการศึกษาเท่านั้น โดยห้องพักจะเปิดให้นักศึกษาเข้าพัก 2 วัน ก่อนวันเปิดภาคการศึกษา และจะปิดห้องพักภายใน 2 วัน หลังจากวันปิดภาคการศึกษา นักศึกษาอาจขอเช่าห้องพักในช่วงปิดภาคการศึกษา ในห้องที่สำนักงานหอพักกำหนดให้ โดยเสียอัตราค่าเช่าห้องพักชั่วคราวตามที่กำหนดไว้ ค่าเช่าห้องพักจะต้องจ่ายล่วงหน้าตามที่สำนักงานหอพักกำหนดและจะไม่คืนให้ไม่ว่ากรณีใดๆ

3. ค่าประกันอุปกรณ์เสียหาย คนละ 2,000 บาท (เรียกเก็บครั้งเดียวเมื่อขอเช่าห้องพัก และคืนให้เมื่อลาออกจากหอพัก)

4. ค่าไฟฟ้า (ผู้เข้าพักทุกคนในห้องเป็นผู้รับผิดชอบร่วมกัน) คิดตามปริมาณการใช้ไฟฟ้าจริงภายในห้องพัก ในอัตรายูนิตละ 4.00 บาท

5. ค่าโทรศัพท์ นักศึกษาที่ประสงค์จะติดตั้งโทรศัพท์ในห้องพัก ชำระค่าใช้โทรศัพท์ตามปริมาณการใช้จริง ในอัตรารั้งละ 3.00 บาท (ไม่จำกัดเวลา)

6. ค่าน้ำประปาให้เหมาจ่ายเป็นรายเดือน 150 บาท/คน/เดือน

7. ในกรณีนักศึกษาขอเช่าพักชั่วคราว คิดอัตราค่าเช่าห้องพักชั่วคราวต่อคืน ดังนี้

7.1 ห้องพักประเภทใช้ห้องน้ำรวม (อาคาร 8A-8B) คนละ 50 บาท

7.2 ห้องพักประเภทมีห้องน้ำภายในห้อง (อาคาร 8C-8D) คนละ 100 บาท

ระยะเวลาการอยู่หอพัก

- นักศึกษามีสิทธิ์พักอาศัยในหอพักมีกำหนด 1 ภาคการศึกษา ถ้าประสงค์จะพักอาศัยต่อในภาคการศึกษาถัดไป จะต้องแจ้งความจำนงของห้องพักตามกำหนดเวลาที่หอพัก ประกาศให้ห้องพัก มิฉะนั้นจะถือว่าสละสิทธิ์ในการอยู่หอพัก

กิจกรรมของหอพักหรือศูนย์ศึกษาและอาศัย

1. มีกิจกรรมพัฒนานักศึกษาในด้าน
 - 1.1. พัฒนาด้านบุคลิกภาพ
 - 1.2. พัฒนาด้านวิชาการ
 - 1.3. พัฒนาด้านลักษณะนิสัย กิริยามารยาท
 - 1.4. พัฒนาด้านกิจกรรมต่างๆ รวมทั้งกิจกรรมอาสาพัฒนา
2. มีอาจารย์ที่ปรึกษานักศึกษาหอพัก
 - 2.1. อาจารย์ที่ปรึกษานักศึกษาหอพักด้านวิชาการ

- 2.2. อาจารย์ที่ปรึกษานักศึกษาหอพักด้านแนะแนว
3. มีการจัดสภาพแวดล้อมทางกายภาพและชีวภาพ
 - 3.1. ห้องพระ
 - 3.2. ห้องละหมาด
 - 3.3. ห้องรับแขก
 - 3.4. ห้องนันทนาการ
 - 3.5. ห้องประชุมสัมมนากลุ่มย่อย
 - 3.6. ห้องอ่านหนังสือ
 - 3.7. ห้องจัดกิจกรรม
 - 3.8. ห้องฉายภาพยนตร์
 - 3.9. ห้องปฐมพยาบาล
 - 3.10. ห้องไปรษณีย์
 - 3.11. ห้องจำหน่ายสินค้าอุปโภคและบริโภค
 - 3.12. ห้องบริการซัก-อบ-รีด
4. มีการประสานงานกับฝ่ายวิชาการและฝ่ายกิจการนักศึกษา
 - 4.1. จัดการสอนเสริม
 - 4.2. จัดอบรมและฝึกปฏิบัติกิจกรรมหรือโครงการระยะสั้น
5. มีการดำเนินโครงการที่จะเป็นประโยชน์ต่อนักศึกษาในระยะสั้นและระยะยาว
 - 5.1. ทำบุญตักบาตรถวายพระตอนเช้า
 - 5.2. การฝึกนั่งสมาธิ
6. มีการเชิญวิทยากรบรรยายให้ความรู้เป็นครั้งคราว
7. มีการนำนักศึกษาไปทัศนศึกษานอกสถานที่
8. มีการจัดฉายภาพยนตร์และสารคดีที่มีประโยชน์ต่อการพัฒนาความรู้ให้แก่
นักศึกษา
9. มีการประเมินผลกิจกรรมของศูนย์ศึกษาและอาศัย

การบริหารงานหอพักให้เป็นศูนย์การศึกษา อาศัย และเอื้ออาทร เป็นสิ่งที่สำคัญ และมีความจำเป็นสำหรับการพัฒนานักศึกษาในปัจจุบันเป็นอย่างยิ่งเพราะหอพักมหาวิทยาลัย มิใช่เป็นที่พักอาศัยหรือหลับนอนเท่านั้น การจัดที่พักอาศัยให้นักศึกษาพักอาศัยนี้จึงมีความสำคัญ ยิ่งในแง่ของการพัฒนานักศึกษาให้ได้รับประโยชน์คือ ประหยัดทั้งเงินและเวลา ช่วยไม่ให้เสีย สุขภาพกาย และจิตใจจากสภาพการจราจร

ดังนั้นหอพักจึงเป็นศูนย์การศึกษา อาศัย และเชื้ออาหาร ที่เป็นเครื่องมืออันสำคัญ อย่างยิ่งของมหาวิทยาลัยในการส่งเสริมการศึกษาและการพัฒนานักศึกษาให้เป็นไปตามปณิธานของมหาวิทยาลัยและวัตถุประสงค์ของหอพักนักศึกษามหาวิทยาลัย เพื่อเป็นบัณฑิตที่พึงประสงค์ที่มหาวิทยาลัยรังสิตและประเทศชาติต้องการ

การบริการ (แหล่งที่มา: <http://www.rsu.ac.th/dormitory/3.html>)

1. ลักษณะการให้บริการและสิ่งอำนวยความสะดวกต่างๆ

- 1.1. บริการห้องพัก โดยพักห้องละ 2 คน มีห้องน้ำรวมและห้องน้ำในตัว ให้เลือกเช่าพัก
- 1.2. ห้องพักมีทั้งแบบที่ติดพัดลมหรือเครื่องปรับอากาศแล้วแต่นักศึกษาจะเลือกเช่าพัก
- 1.3. ภายในห้องพักมีเตียงเดี่ยวพร้อมที่นอน ตู้เสื้อผ้า และโต๊ะเขียนหนังสือให้นักศึกษาคนละ 1 ชุด
- 1.4. ติดตั้งสายอากาศโทรทัศน์ภายในห้อง (นักศึกษาต้องนำเครื่องรับโทรทัศน์มาเอง)
- 1.5. ติดตั้งคู่สายโทรศัพท์ห้องละ 1 คู่สาย สามารถต่อสายนอกได้ (นักศึกษาต้องนำเครื่องโทรศัพท์มาเอง)
- 1.6. บริการอินเทอร์เน็ตภายในห้องพักทุกห้อง ห้องละ 2 จุด (นักศึกษาต้องนำเครื่องคอมพิวเตอร์มาเอง)
- 1.7. บริการห้องโถงปรับอากาศสำหรับต้อนรับผู้ปกครองที่มาพบนักศึกษา และสำหรับนักศึกษาทำกิจกรรมร่วมกันตลอด 24 ชั่วโมง
- 1.8. บริการ ห้องอ่านหนังสือในทุกอาคารหอพัก ซึ่งนักศึกษาสามารถใช้อ่านหนังสือและจัดกิจกรรมเพื่อการศึกษาอื่นๆ ตลอด 24 ชั่วโมง บริการพร้อม UBC คอมพิวเตอร์ อินเทอร์เน็ตและหนังสือพิมพ์
- 1.9. บริการน้ำดื่มทุกชั้นของหอพัก (ฟรี)
- 1.10. มีที่ทำกาารไปรษณีย์ สำหรับให้บริการแก่นักศึกษา เพื่อส่งจดหมาย พัสดุ จดหมายด่วน (EMS) จดหมายลงทะเบียนทั้งในและต่างประเทศ ณ อาคารประสิทธิ์พัฒนา (อาคารหอพัก 8A ชั้น 1) เปิดให้บริการวันจันทร์-วันศุกร์ เวลา 8:30-16:30 น.
- 1.11. บริการฉายภาพยนตร์ในช่วงค่ำ สัปดาห์ละ 1 ครั้ง

1.12. มีบริการอุปกรณ์กีฬาและเกมเพื่อสันทนาการ ณ อาคารนันทนาการ (โรงยิม) ซึ่งเปิดให้นักศึกษาเข้าไปใช้ได้ถึงเวลา 20:00 น.

1.13. มีเครื่องดับเพลิงทุกชั้นของอาคารและสัญญาณไฟฉุกเฉินภายในห้องพักทุกห้อง มีบันไดหนีไฟ บันไดกลางและมีทางออก 2 ทาง เมื่อเกิดเหตุฉุกเฉิน

1.14. บริการรับ-โอน โทรศัพท์สายนอกตลอด 24 ชั่วโมง

1.15. สำหรับอาคารหอพัก 8 A-8 B ทางหอพักมีบริการโต๊ะรีดผ้าให้ทุกชั้น

2. บริการพิเศษสำหรับนักศึกษา

2.1. มีบริการสอนเสริมวิชาเรียนต่างๆ (ฟรี) สำหรับนักศึกษาหอพักในช่วงใกล้สอบ ทั้งการสอบกลางภาคและปลายภาค และยังมีอาจารย์ที่ปรึกษาช่วยแก้ไขปัญหาและเป็นที่ปรึกษาให้กับนักศึกษาในกรณีที่นักศึกษามีปัญหาอีกด้วย

2.2. ในกรณีที่นักศึกษาเจ็บป่วย หลังเวลา 16:30 น. ทางหอพักมีบริการรถรับ-ส่ง ไปยังโรงพยาบาล ที่ใกล้ที่สุดโดยไม่คิดค่าบริการ เพื่อความปลอดภัยและสวัสดิภาพของนักศึกษาหอพัก

2.3. เพื่อความปลอดภัยและสวัสดิภาพของนักศึกษาหอพัก ทางหอพักมีเจ้าหน้าที่ดูแลบริเวณหอพัก และทางเข้า-ออก หอพักตลอด 24 ชั่วโมง

หมายเหตุ นักศึกษาหอพักทุกคนต้องกลับเข้าหอพักภายในเวลา 24:00 น. และในกรณีที่ต้องการกลับเข้าหอพักหลังเวลาที่กำหนดในช่วงเทศกาลหรือวาระพิเศษอื่นๆ ให้ทำเรื่องขออนุญาตจากอาจารย์ที่ปรึกษานักศึกษาหอพัก หรือผู้อำนวยการสำนักงานหอพัก

ภาพที่ 3.11 แสดงภาพสิ่งอำนวยความสะดวกและการบริการ



ที่มา: <http://www.rsu.ac.th/dormitory/3.html> กุมภาพันธ์ 2552

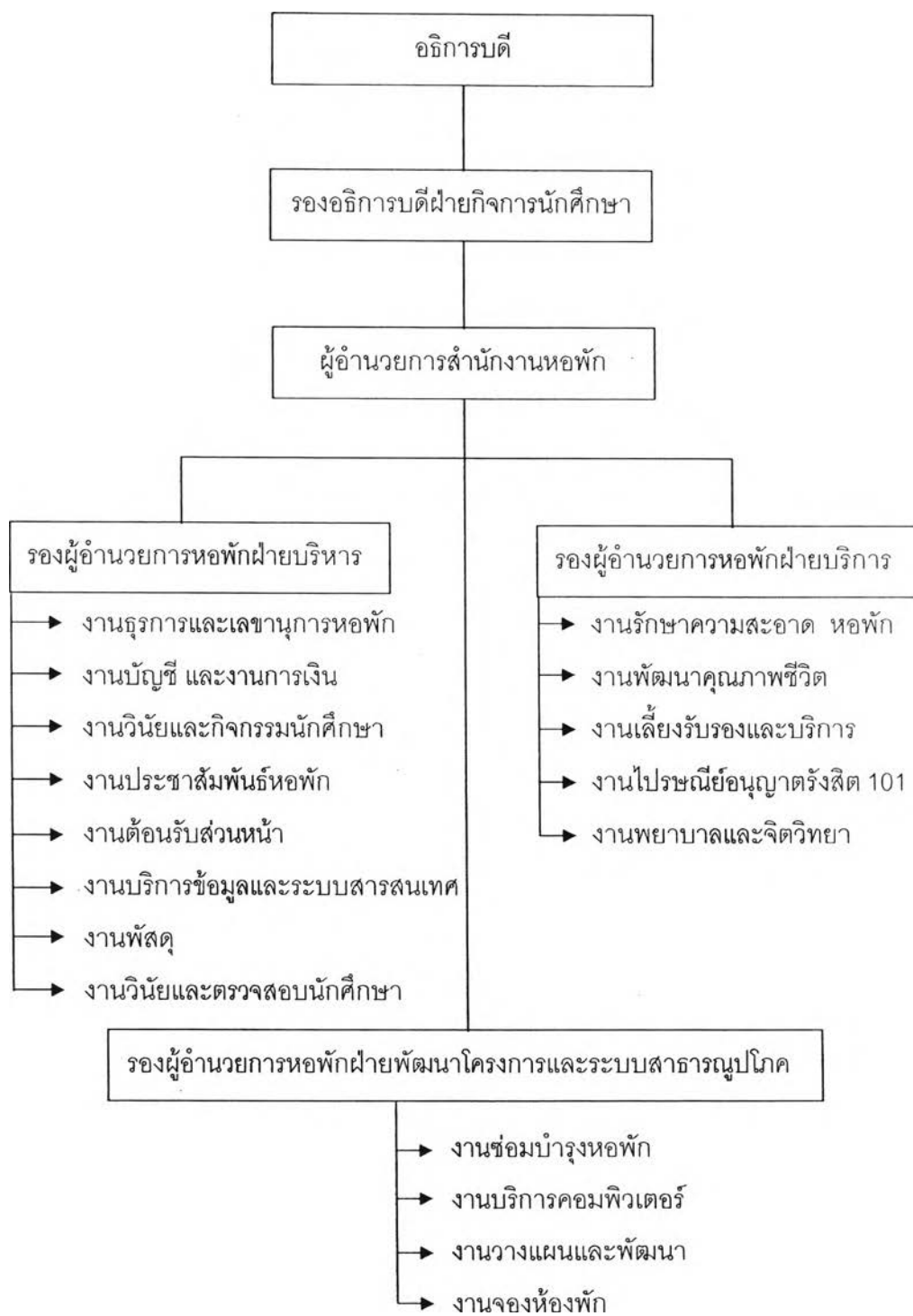
ขอบข่ายงานของสำนักงานหอพัก

สำนักงานหอพักเป็นหน่วยงานภายใต้การกำกับดูแลของฝ่ายกิจการนักศึกษา รับผิดชอบดำเนินงานด้านที่พักอาศัยให้กับนักศึกษาและบุคลากรของมหาวิทยาลัยรังสิตที่มีที่พัก ไม่เอื้ออำนวยต่อการศึกษาและปฏิบัติงาน รวมถึงเป็นศูนย์กลางในการพัฒนานักศึกษาให้มีความรู้ ความสามารถและทักษะต่างๆ ที่นอกเหนือจากการเรียน ฝึกฝนให้นักศึกษารู้จักการอยู่ร่วมกับ เคารพสิทธิซึ่งกันและกัน มีน้ำใจ มีความสามัคคี มีความรับผิดชอบต่อตนเองและส่วนรวมและ สามารถทำงานร่วมกันได้ เปิดโอกาสให้นักศึกษาต่างคณะซึ่งมีพื้นความรู้และความสนใจแตกต่างกันได้แลกเปลี่ยนความรู้ความเข้าใจและความคิดเห็นซึ่งกันและกัน พัฒนานักศึกษาให้มีโลกทัศน์ ที่กว้างไกล

สำนักงานหอพัก มีอธิการบดี และรองอธิการบดีฝ่ายกิจการนักศึกษา เป็นผู้บังคับบัญชาสูงสุด และมีผู้อำนวยการหอพัก เป็นผู้รับผิดชอบการดำเนินงานทั้งหมด ส่วนงานที่อยู่ภายใต้การกำกับดูแลของสำนักงานหอพัก แบ่งออกเป็น ฝ่ายบริหาร ฝ่ายบริการ ฝ่ายพัฒนา และโครงการ สำหรับหน่วยงานย่อยที่สำคัญในสำนักงาน คือ งานต้อนรับส่วนหน้า งานบัญชีและการเงิน งานประชาสัมพันธ์ งานช่างซ่อมบำรุง งานวินัย และตรวจสอบ งานแม่บ้านหอพัก และ งานวินัยและกิจกรรมนักศึกษาหอพัก

การบริหารงานหอพัก

แผนภูมิที่ 3.1 โครงสร้างการบริหารสำนักงานหอพักมหาวิทยาลัยรังสิต



ที่มา : สำนักงานหอพักมหาวิทยาลัยรังสิต

3.2 หอพักนักศึกษาของเอกชน (เครือข่ายหอพักของมหาวิทยาลัยรังสิต)

หอพักเอกชน เครือข่ายหอพักของมหาวิทยาลัยรังสิต มีจำนวน 26 แห่ง 37 อาคาร รวมจำนวนห้องพักทั้งหมด ประมาณ 3,767 ห้อง ดังต่อไปนี้

ลำดับ	ชื่อสถานประกอบการ (หอพัก)	ที่อยู่				จำนวน ชั้น	จำนวน ห้อง
		เลขที่	หมู่	ตำบล	อำเภอ		
1	สุขสบาย 4	52/249	7	หลักหก	เมือง	8	264
2	สยาม อพาร์ทเมนท์ 1		7	หลักหก	เมือง	5	200
3	สยาม อพาร์ทเมนท์ 2		7	หลักหก	เมือง	5	200
4	สุขสบาย 3	52/249	7	หลักหก	เมือง	8	176
5	สุขสบาย 2	52/247	7	หลักหก	เมือง	8	165
6	บัณฑิต 1		7	หลักหก	เมือง	8	140
7	บัณฑิต 2		7	หลักหก	เมือง	8	140
8	บัณฑิต 3		7	หลักหก	เมือง	8	140
9	สุขสบาย 1	52/247	7	หลักหก	เมือง	5	120
10	อินเตอร์ เรซิเดนซ์ C		7	หลักหก	เมือง	5	116
11	อินเตอร์ เรซิเดนซ์ D		7	หลักหก	เมือง	5	116
12	ดี โอเรียลตัล		7	หลักหก	เมือง	5	100
13	ตวันนา อพาร์ทเมนท์	52/391	7	หลักหก	เมือง	5	100
14	อินเตอร์ เรซิเดนซ์ A	52/227	7	หลักหก	เมือง	5	96
15	อินเตอร์ เรซิเดนซ์ B	52/227	7	หลักหก	เมือง	5	96
16	PSK	52/170	7	หลักหก	เมือง	8	96
17	เอกรังสิต 1	52/207	7	หลักหก	เมือง	5	88
18	เอกรังสิต 2	52/207	7	หลักหก	เมือง	5	88
19	โฮมเพลส	52/893	7	หลักหก	เมือง	4	80
20	วาวี อพาร์ทเมนท์		7	หลักหก	เมือง	4	80
21	แองเจ้นโฮม		7	หลักหก	เมือง	4	80
22	คลาสสิก เพลส		7	หลักหก	เมือง	4	80
23	รังสิตา อพาร์ทเมนท์	52/620	7	หลักหก	เมือง	4	80

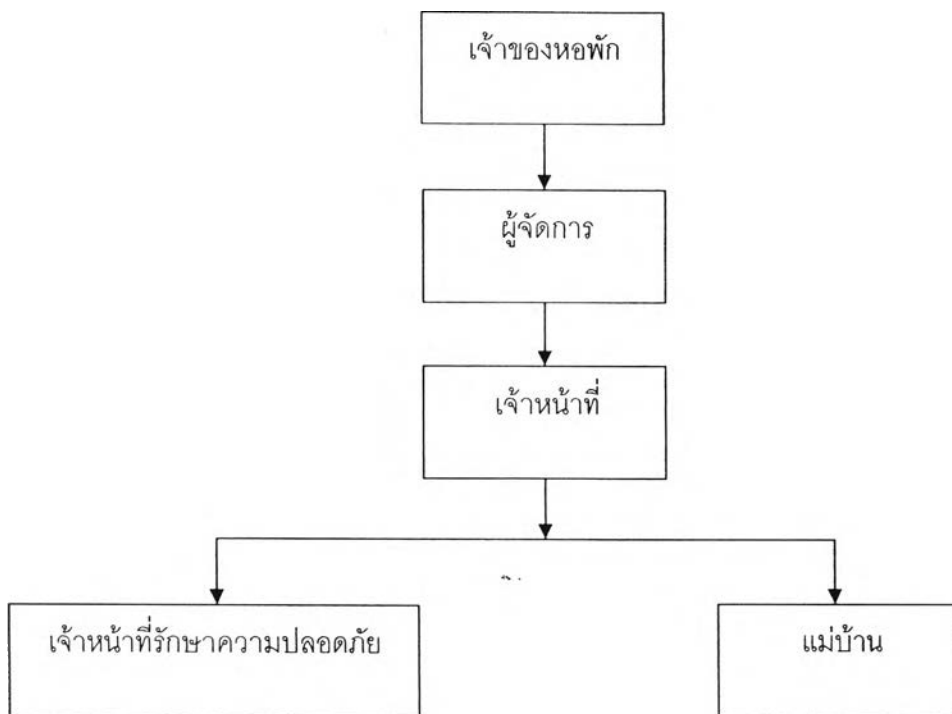
ลำดับ	ชื่อสถานประกอบการ (หอพัก)	ที่อยู่				จำนวน ชั้น	จำนวน ห้อง
		เลขที่	หมู่	ตำบล	อำเภอ		
24	ชาญเพลส	52/604	7	หลักหก	เมือง	4	80
25	ชาญชิตี อพาร์ทเมนท์	52/178	7	หลักหก	เมือง	5	80
26	สมศักดิ์ อพาร์ทเมนท์	52/596	7	หลักหก	เมือง	5	80
27	การ์เดนเพลส		7	หลักหก	เมือง	4	80
28	VILLAGIO (วิลลาจีโอ)	52/728	7	หลักหก	เมือง	4	80
29	สิตาวิลล่า		8	หลักหก	เมือง	5	80
30	บ้านตะวันรังสิต	52/179	7	หลักหก	เมือง	5	70
31	บ้านเย็นธรา 1	52/177	7	หลักหก	เมือง	5	64
32	บ้านเย็นธรา 2	52/177	7	หลักหก	เมือง	5	56
33	ณัฐวรรณ เพลส	52/680	7	หลักหก	เมือง	4	56
34	พิมสิริ	52/672	7	หลักหก	เมือง	4	56
35	สวรรยา เพลส		7	หลักหก	เมือง	4	48
36	รีสอร์ท เรสซิเดนซ์	52/666	7	หลักหก	เมือง	4	48
37	S J อพาร์ทเมนท์	52/564	7	หลักหก	เมือง	4	48

ที่มา : สำนักงานหอพักมหาวิทยาลัยรังสิต และจากการสำรวจ กันยายน 2551

การจัดการหอพักเอกชน เครือข่ายหอพักมหาวิทยาลัยรังสิต

โดยส่วนมาก เจ้าของหอพักจะจ้างผู้จัดการดูแลหอพัก โดยใช้กฎระเบียบเดียวกันกับหอพักมหาวิทยาลัยรังสิต แต่สำหรับในเรื่องราคาเช่าแล้วเจ้าของหอพักแต่ละแห่งจะเป็นคนตั้งราคาเอง สำนักงานหอพักมหาวิทยาลัยรังสิต ไม่ได้ควบคุม เนื่องจากควบคุมค่อนข้างยาก แต่หากตั้งราคาแพงเกินไป ทางสำนักงานหอพักมหาวิทยาลัยรังสิตจะทำการบอกกล่าว ซึ่งทางหอพักเอกชน เครือข่ายหอพักมหาวิทยาลัยรังสิตจะทำตามหรือไม่ก็ได้ แต่โดยส่วนมากแล้วทุกหอพักจะรับฟังและปฏิบัติตาม สำหรับการควบคุมนั้น สำนักงานหอพักมหาวิทยาลัยรังสิต จะทำการเข้าตรวจ ทั้งแจ้งก่อนตรวจหรืออาจไม่แจ้งก่อนตรวจก็ได้ แต่อย่างไรก็ตาม หอพักเอกชน เครือข่ายหอพักมหาวิทยาลัย ยังต้องทำตามพระราชบัญญัติหอพัก พ.ศ. 2507 ด้วย (นันทนา กุญชร ณ อยุธยา, สัมภาษณ์, 1 ตุลาคม 2551)

แผนภูมิที่ 3.2 โครงสร้างการบริหารงานหอพักนักศึกษาของเอกชน



ที่มา : จากการสังเกตของผู้วิจัยและสอบถามผู้ดูแลหอพักเอกชน

จากการสังเกตของผู้วิจัยและสอบถามผู้ดูแลหอพักเอกชน พบว่า โดยส่วนมากผู้จัดการกับเจ้าหน้าที่จะเป็นบุคคลคนเดียวกัน และหากเป็นหอพักขนาดเล็ก เจ้าของหอพักอาจจ้างผู้จัดการแค่ 1 คน ทำหน้าที่แทนทุกตำแหน่ง ซึ่งจะดูแลทั้งทางการรักษาความปลอดภัย และความสะอาดในเวลาเดียวกัน

3.3 หอพักนักศึกษาของเอกชน (ไม่ใช่เครือข่ายหอพักของมหาวิทยาลัยรังสิต)

หอพักเอกชน ที่ไม่ใช่เครือข่ายหอพักของมหาวิทยาลัยรังสิต มีจำนวน 32 แห่ง 45 อาคาร รวมจำนวนห้องพักทั้งหมด ประมาณ 3,600 ห้อง ดังต่อไปนี้

ลำดับ	ชื่อสถานประกอบการ (หอพัก)	ที่อยู่				จำนวน ชั้น	จำนวน ห้อง
		เลขที่	หมู่	ตำบล	อำเภอ		
1	รังสิตแมนชั่น	52/385	7	หลักหก	เมือง	4	160
2	แวนด้า เพลส 1	52/193	7	หลักหก	เมือง	5	120
3	แวนด้า เพลส 2	52/193	7	หลักหก	เมือง	5	120

ลำดับ	ชื่อสถานประกอบการ (หอพัก)	ที่อยู่				จำนวน ชั้น	จำนวน ห้อง
		เลขที่	หมู่	ตำบล	อำเภอ		
4	เมืองเอก คอนโด วิลล่า 1		7	หลักหก	เมือง	10	108
5	เมืองเอก คอนโด วิลล่า 2		7	หลักหก	เมือง	10	108
6	เมืองเอก คอนโด วิลล่า 3		7	หลักหก	เมือง	10	108
7	เมืองเอก คอนโด วิลล่า 4		7	หลักหก	เมือง	10	108
8	เมืองเอก คอนโด วิลล่า 5		7	หลักหก	เมือง	10	108
9	เมืองเอก คอนโด วิลล่า 6		7	หลักหก	เมือง	10	108
10	เมืองเอก คอนโด วิลล่า 7		7	หลักหก	เมือง	10	108
11	เมืองเอก คอนโด วิลล่า 8		7	หลักหก	เมือง	10	108
12	เมืองเอก คอนโด วิลล่า 9		7	หลักหก	เมือง	10	108
13	เมืองเอก คอนโด วิลล่า 10		7	หลักหก	เมือง	10	108
14	เมืองเอก คอนโด วิลล่า 11		7	หลักหก	เมือง	10	108
15	เมืองเอก คอนโด วิลล่า 12		7	หลักหก	เมือง	10	108
16	บ.เค เอ็ม ดี แมนชั่น จำกัด	52/151	7	หลักหก	เมือง	5	100
17	ไม่มีชื่อ		7	หลักหก	เมือง	5	80
18	ไม่มีชื่อ		7	หลักหก	เมือง	4	80
19	P A Place		7	หลักหก	เมือง	4	80
20	ชนนิกันต์ อพาร์ทเมนท์	52/640	7	หลักหก	เมือง	4	80
21	Indy House		7	หลักหก	เมือง	4	80
22	ชลธิชา เฟลส	52/586	7	หลักหก	เมือง	4	80
23	หอพักหญิงแอลเอส		7	หลักหก	เมือง	4	80
24	U House	52/616	7	หลักหก	เมือง	4	80
25	ไม่มีชื่อ		7	หลักหก	เมือง	4	80
26	สตรีแคมป์ส	52/126	7	หลักหก	เมือง	4	80
27	ไม่มีชื่อ		7	หลักหก	เมือง	4	80
28	หอพักหญิงสยาม 2		7	หลักหก	เมือง	5	80
29	ไม่มีชื่อ		7	หลักหก	เมือง	5	80

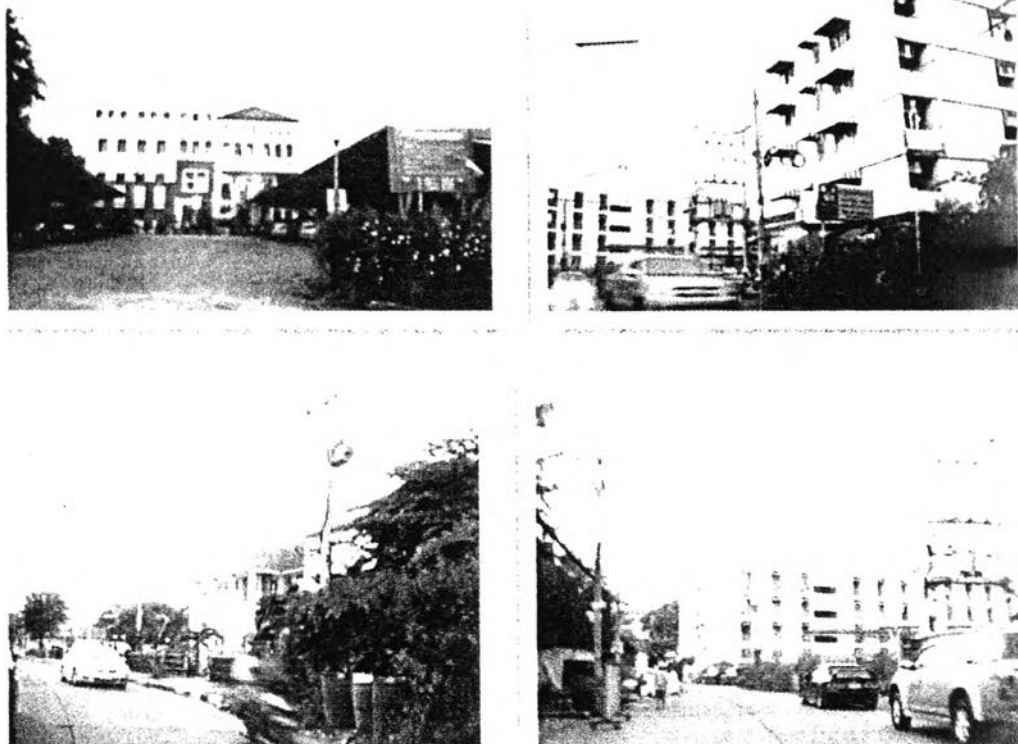
ลำดับ	ชื่อสถานประกอบการ (หอพัก)	ที่อยู่				จำนวน ชั้น	จำนวน ห้อง
		เลขที่	หมู่	ตำบล	อำเภอ		
30	A&S House 2	52/239	7	หลักหก	เมือง	5	70
31	A&S House 1	52/239	7	หลักหก	เมือง	5	68
32	T.S. Mansion		7	หลักหก	เมือง	5	66
33	ชัยสุภา เพลส		7	หลักหก	เมือง	4	64
34	บ้านพูลสวัสดิ์	51/440	7	หลักหก	เมือง	4	64
35	ลา ฟอนทานาส		7	หลักหก	เมือง	3	60
36	The Leonard		7	หลักหก	เมือง	3	60
37	ไม่มีชื่อ	52/345	7	หลักหก	เมือง	5	48
38	The Green Village		7	หลักหก	เมือง	4	48
39	จิรสิน	52/546	7	หลักหก	เมือง	4	48
40	ถุทอง อพาร์ทเมนท์	51/500	7	หลักหก	เมือง	4	42
41	ไม่มีชื่อ		7	หลักหก	เมือง	4	30
42	ไม่มีชื่อ	52/345	7	หลักหก	เมือง	3	24
43	ไม่มีชื่อ		7	หลักหก	เมือง	4	24
44	หอพักสตรีบ้านบางแยม	52/065	7	หลักหก	เมือง	3	24
45	หอพักสตรี B Place	52/67	7	หลักหก	เมือง	3	24

ที่มา : สำนักงานหอพักมหาวิทยาลัยรังสิต และจากการสำรวจ กันยายน 2551

การจัดการหอพักเอกชน ไม่ใช่เครือข่ายหอพักมหาวิทยาลัยรังสิต

การจัดการหอพักลักษณะนี้ คล้ายกับการจัดการหอพักเอกชน เครือข่ายหอพักมหาวิทยาลัยรังสิต แต่จะไม่ขึ้นกับสำนักงานหอพักมหาวิทยาลัยรังสิต และต้องทำตามพระราชบัญญัติหอพัก พ.ศ. 2507 ซึ่งในเขตพื้นที่หมู่บ้านเมืองเอก อยู่ในความดูแลของสำนักงานพัฒนาสังคมและความมั่นคงของมนุษย์ จังหวัดปทุมธานี

ภาพที่ 3.12 แสดงภาพหอพักเอกชนภายในพื้นที่หมู่บ้านเมืองเอก



ที่มา : จากการถ่ายภาพของผู้วิจัย กันยายน 2551

หมายเหตุ : หอพักเอกชน เครื่องข่ายหอพักมหาวิทยาลัยรังสิต และหอพักเอกชนไม่ใช่เครือข่ายหอพักมหาวิทยาลัยรังสิต มีลักษณะภายนอกที่คล้ายคลึงกัน