

บทที่ 4



วิธีดำเนินการวิจัย

การวิจัยครั้งนี้เป็นการวิจัยเชิงสำรวจ (Survey Research) โดยมีวัตถุประสงค์เพื่อศึกษาสภาพสังคม เศรษฐกิจ สภาพการอยู่อาศัย และปัญหาในหอพักของนักศึกษามหาวิทยาลัยราชสิริ โดยมีขั้นตอนการดำเนินงานดังนี้

- 4.1 ขั้นตอนในการดำเนินการศึกษา
- 4.2 ประชากร และกลุ่มตัวอย่าง
- 4.3 ขอบเขตพื้นที่ทำการศึกษา
- 4.4 เครื่องมือที่ใช้ในการศึกษา
- 4.5 การเก็บรวบรวมข้อมูล
- 4.6 การวิเคราะห์ข้อมูล

4.1 ขั้นตอนในการดำเนินการศึกษา

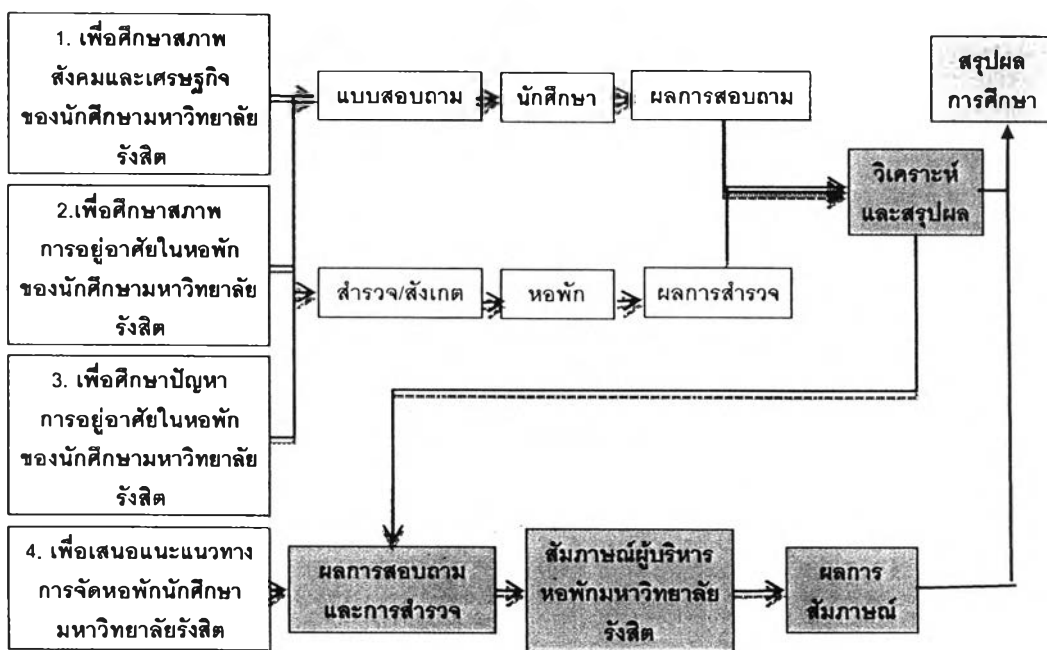
4.1.1 ศึกษาจากข้อมูลทุติยภูมิ เป็นการศึกษานี้ได้จากตำรา บทความ เอกสาร กฎหมาย และงานวิจัยที่เกี่ยวข้อง เพื่อนำข้อมูลที่ได้มาเป็นข้อมูลพื้นฐานในการสนับสนุนงานวิจัยในครั้งนี้ (ดูรายละเอียดในบทที่ 2) ซึ่งจะประกอบไปด้วย

- 4.1.1.1. แนวความคิดเกี่ยวกับนักศึกษา
- 4.1.1.2. แนวความคิดเกี่ยวกับหอพักนักศึกษา
- 4.1.1.3. แนวความคิดเกี่ยวกับการจัดการหอพักนักศึกษา
- 4.1.1.4. แนวคิดและนโยบายการจัดการหอพักของมหาวิทยาลัยราชสิริ
- 4.1.1.5. งานวิจัยที่เกี่ยวข้อง

4.1.2. ศึกษาจากข้อมูลปฐมภูมิ ดูได้จากตารางที่ 4.1 แสดงแผนการทำการศึกษา โดยมีขั้นตอนในการศึกษา ดังต่อไปนี้

- 4.1.2.1. การศึกษาโดยการสำรวจและสังเกต
- 4.1.2.2. การศึกษาโดยใช้แบบสอบถาม
- 4.1.2.3. การศึกษาโดยการสัมภาษณ์

ตารางที่ 4.1 แสดงแผนการทำกรวิจัย



4.2 ประชากร และกลุ่มตัวอย่าง

4.2.1 ประชากร

4.2.1.1 ด้านอาคารหอพัก ศึกษาหอพักของนักศึกษามหาวิทยาลัยรังสิตทั้ง 3 กลุ่ม ซึ่งมีจำนวนทั้งหมด 86 อาคาร โดยแบ่งเป็นหอพักของมหาวิทยาลัย จำนวน 4 อาคาร หอพักเอกชน (เครือข่ายหอพักมหาวิทยาลัย) จำนวน 37 อาคาร และหอพักเอกชน (ไม่ใช่เครือข่ายหอพักมหาวิทยาลัย) จำนวน 45 อาคาร

4.2.1.2 ด้านห้องพัก จากการสำรวจเบื้องต้น หอพักทั้ง 3 กลุ่ม มีจำนวน 86 อาคาร คิดเป็น 8,594 ห้อง ในการวิจัยครั้งนี้ ผู้วิจัยจึงกำหนดกลุ่มประชากรเท่ากับจำนวนห้อง คือ 8,594 ตัวอย่าง

4.2.2 กลุ่มตัวอย่าง

4.2.2.1 ด้านอาคารหอพัก แบ่งประเภทอาคารออกอีก 3 ประเภท คือ หอพักหญิง หอพักชาย และหอพักผสม

4.2.2.2 ด้านห้องพัก มีจำนวนทั้งหมด 8,594 ห้อง ใช้วิธีกำหนดขนาดของกลุ่มตัวอย่างที่ทำการศึกษาตามการกำหนดของ Yamane ที่ระดับความเชื่อมั่น 95% ความคลาดเคลื่อน 0.05 ได้ขนาดของกลุ่มตัวอย่างทั้งหมด 384 ตัวอย่าง ใช้วิธีการสุ่มตัวอย่าง

แบบบังเอิญ (Accidental Sample) แต่ภายใต้คือแบบเฉพาะเจาะจง (Purposive Sampling) โดยกระจายทั่วทั้งหอพักที่เลือกศึกษาตามที่ได้วางแผนไว้

ในการลงพื้นที่จริง ทดลองแจกแบบสอบถาม ครั้งที่ 1 และครั้งที่ 2 จำนวน 10 ฉบับ รวม 20 ฉบับ ทำการแจกเองทุกฉบับ โดยรอนักศึกษา เข้า – ออก หน้าหอพักที่ได้กำหนดไว้ ในเวลาประมาณ 18:00 น. เนื่องจากเป็นเวลาที่มึนนักศึกษา เข้า – ออก เป็นจำนวนมาก จึงทำให้ได้แบบสอบถามครบภายในเวลา 3 ชั่วโมง

ในการแจกแบบสอบถามจริง ทั้งหมด 500 ชุด ได้มา 384 ชุดนั้น ช่วงแรกผู้วิจัยได้ทำการแจกด้วยตัวเอง แต่ด้วยระยะเวลาที่จำกัด ผู้วิจัยจึงได้หาผู้ช่วยวิจัย ซึ่งเป็นนักศึกษาในมหาวิทยาลัยรังสิต และพักอาศัยอยู่ในหอพักนั้นๆ โดยอธิบายรายละเอียดและความต้องการอย่างชัดเจน แต่ไม่ประสบผลสำเร็จ เพราะใช้เวลานาน และได้ไม่ครบจำนวนที่ต้องการ หลังจากนั้นจึงได้นำแบบสอบถามฝากไว้กับผู้ดูแลหอพัก ซึ่งใช้เวลานาน และได้ไม่ครบตามจำนวนอีกเช่นกัน ผู้วิจัยจึงได้ทำการแจกแบบสอบถามด้วยตัวเองทั้งหมด ใช้เวลาในการแจกแบบสอบถามเป็นระยะเวลา 3 สัปดาห์ ตั้งแต่วันที่ 5 มกราคม – 23 มกราคม 2552 เวลา 13:00-20:00 น. โดยทำการขออนุญาตเจ้าของหอพักแต่ละแห่ง จากนั้นจึงขอแจกแบบสอบถามนักศึกษาบริเวณหน้าหอพักที่ได้ทำการวางแผนไว้แล้ว พบว่าเป็นวิธีที่ดีที่สุดสำหรับการแจกแบบสอบถามให้กับนักศึกษา

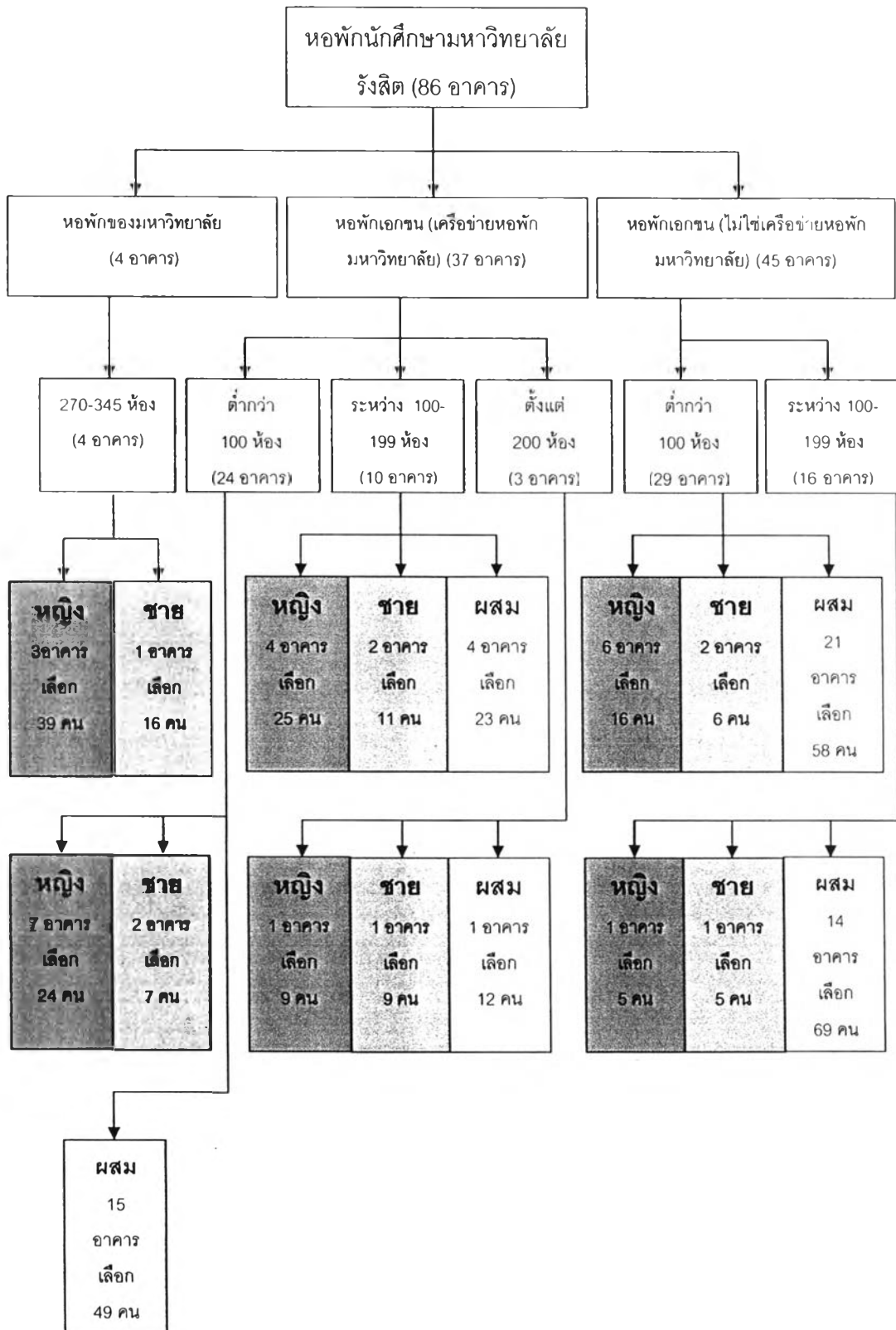
ตารางที่ 4.2 แสดงจำนวนอาคารและห้องพักของกลุ่มตัวอย่างที่ศึกษา

ประเภทของห้องพัก ที่ทำการศึกษา	ขนาด (ห้อง)	จำนวน อาคาร ทั้งหมด	จำนวนอาคาร			จำนวนห้องพัก		
			หอ หญิง	หอ ชาย	หอ ผสม	หอ หญิง	หอ ชาย	หอ ผสม
1. ห้องพักของ มหาวิทยาลัย	270-345	4	3	1	0	882	345	0
2. ห้องพักเอกชนเครือข่าย หอพักมหาวิทยาลัยรังสิต	<100	24	7	2	15	528	160	1102
	100-199	10	4	2	4	557	236	520
	>200	3	1	1	1	200	200	264
3. ห้องพักเอกชนไม่ใช่ เครือข่ายหอพัก มหาวิทยาลัยรังสิต	<100	29	6	2	21	356	150	1298
	100-199	16	1	1	14	120	120	1556
	200	0	0	0	0	0	0	0
รวม		86	22	9	55	2643	1211	4740

ตารางที่ 4.3 แสดงการแจกแจงแบบสอบถามของกลุ่มตัวอย่างที่ศึกษา

ประเภทของห้องพัก ที่ทำการศึกษา	จำนวน ห้องพัก	จำนวน ตัวอย่าง %	จำนวนตัวอย่าง ตามกฎ Yamane	แจกกลุ่มตัวอย่างตามสัดส่วน			
				หอหญิง	หอชาย	หอ ผสม	
1. ห้องพักของมหาวิทยาลัย	1227	14.28	55	39	16	0	
2. ห้องพักเอกชนเครือข่าย หอพักมหาวิทยาลัยรังสิต	1790	20.83	80	24	7	49	
	1313	15.28	59	25	11	23	
	664	7.73	30	9	9	12	
3. ห้องพักเอกชนไม่ใช่ เครือข่ายหอพัก มหาวิทยาลัยรังสิต	1804	20.99	80	16	6	58	
	1796	20.90	80	5	5	69	
	0	0.00	0	0	0	0	
รวม		8594	100	384	118	54	211

ตารางที่ 4.4 แสดงการเลือกกลุ่มตัวอย่าง



4.3 ขอบเขตพื้นที่ทำการวิจัย

ในการวิจัยครั้งนี้เลือกพื้นที่ในเขตหมู่บ้านเมืองเอกรังสิต จ. ปทุมธานี เป็นพื้นที่ทำการศึกษา เนื่องจากเป็นที่ตั้งของมหาวิทยาลัยรังสิต และเป็นพื้นที่ที่มีหอพักนักศึกษามหาวิทยาลัยรังสิตตั้งอยู่ ซึ่งสามารถดูได้จากภาพที่ 1.1 ในบทที่ 1 แสดงภาพพื้นที่และหอพักที่ทำการวิจัย

4.4 เครื่องมือที่ใช้ในการวิจัย

4.4.1 การสำรวจ และสังเกต

เป็นการสำรวจหอพักมหาวิทยาลัยรังสิตและหอพักเอกชนทั้งที่เป็นเครือข่ายและไม่เป็นเครือข่ายหอพักมหาวิทยาลัยรังสิต ซึ่งหอพักเอกชนทั้งที่เป็นเครือข่ายและไม่เป็นเครือข่ายจะมีลักษณะภายนอกที่คล้ายคลึงกัน

ในการสังเกตห้องพักของนักเรียนนั้น สำหรับห้องพักในหอพักของมหาวิทยาลัย ผู้วิจัยได้ขออนุญาตผู้อำนวยการหอพักนักศึกษามหาวิทยาลัยรังสิต อาจารย์นั้นทนา กุญชร ณ อยุธยา โดยทำการสังเกตในเรื่องของลักษณะห้องพัก การใช้จัดส่วนใช้สอยต่างๆ ให้เหมาะสมกับพื้นที่และสภาพการอยู่อาศัย สำหรับหอพักเอกชนนั้นผู้วิจัยได้ขออนุญาตเจ้าของห้อง หรือหากห้องพักใดที่เจ้าของห้องไม่อนุญาตให้ผู้วิจัยเข้าไปสังเกตลักษณะภายในได้ ผู้วิจัยจะดำเนินการโดยการสัมภาษณ์นักศึกษาเจ้าของห้อง และขอให้นักศึกษาให้ผู้วิจัยด้วย

4.4.2 การใช้แบบสอบถาม

กลุ่มเป้าหมายในการศึกษาในครั้งนี้คือ นักศึกษามหาวิทยาลัยรังสิต เพื่อต้องการทราบถึงข้อมูลด้านเศรษฐกิจ สังคม สภาพและปัญหาการอยู่อาศัยภายในหอพักนักศึกษา โดยใช้เครื่องมือในการเก็บข้อมูล คือ แบบสอบถามแบบมีโครงสร้าง ผลที่ได้จากการศึกษาจะเป็นข้อมูลในการเสนอแนะการจัดที่อยู่อาศัยให้เหมาะสมสำหรับนักศึกษามหาวิทยาลัยรังสิต ซึ่งในการแจกแบบสอบถามนั้น จะแบ่งกลุ่มหอพักที่ทำการศึกษออกเป็น 3 กลุ่ม (ดูได้จากตารางที่ 4.2 แสดงจำนวนอาคารและห้องพักของกลุ่มตัวอย่างที่ศึกษา และตารางที่ 4.3 แสดงการแจกแบบสอบถามของกลุ่มตัวอย่างที่ศึกษา) คือ 1. หอพักของมหาวิทยาลัยรังสิต 2. หอพักเอกชนเครือข่ายหอพักมหาวิทยาลัยรังสิต และ 3. หอพักเอกชนไม่ใช่เครือข่ายหอพักมหาวิทยาลัยรังสิต ซึ่งในแต่ละกลุ่มนั้น จะแบ่งตามขนาดของห้อง ซึ่งหอพักของมหาวิทยาลัยรังสิตเองนั้น ขนาดของห้องพักจะมีอยู่แค่ขนาดเดียว คือ 270 - 345 ห้อง ที่เหลืออีก 2 ประเภทนั้นจะแบ่งออกเป็น 3 ขนาด คือ ขนาดต่ำกว่า 100 ห้อง ขนาดระหว่าง 100 - 199 ห้อง และขนาดตั้งแต่ 200 ห้องขึ้นไป โดยในการแจกแบบสอบถามนั้นจะแจกตามสัดส่วนของจำนวนหอพักหญิง หอพักชาย และหอ

ผสม ซึ่งมีการวางแผนในการแจกแบบสอบถาม โดยจะใช้วิธีสุ่มตัวอย่างแบบบังเอิญ ตามจำนวนที่ได้กำหนดไว้ ในการสร้างแบบสอบถามนั้น มีขั้นตอนในการดำเนินงาน ดังนี้

1) การศึกษาข้อมูลเบื้องต้น เพื่อเป็นการกำหนดแนวทาง ขอบเขต และวางแผนการวิจัย ซึ่งแบ่งออกเป็น

- การศึกษาข้อมูลเบื้องต้นจากแนวคิด ทฤษฎี และงานวิจัยที่เกี่ยวข้อง พร้อมทั้งข้อมูลด้านกลุ่มประชากร ซึ่งได้จากห้องสมุดจุฬาลงกรณ์มหาวิทยาลัย ห้องสมุดมหาวิทยาลัยเกษตรศาสตร์ และห้องสมุดมหาวิทยาลัยรังสิต นอกจากนี้ได้จากการสัมภาษณ์หัวหน้าสำนักงานสวัสดิการสังคมและความมั่นคงของมนุษย์ จังหวัดปทุมธานี และผู้อำนวยการหอพักมหาวิทยาลัยรังสิต

- สำรวจสภาพแวดล้อมโดยทั่วไปของอาคารหอพัก โดยการเดินสำรวจบริเวณรอบอาคาร ภายในอาคารและในบริเวณห้องพัก พร้อมทั้งถ่ายภาพ

2) การสร้างแบบสอบถาม ผู้วิจัยได้สร้างชุดคำถามเพื่อที่จะทราบข้อมูลในด้านต่างๆ ตามวัตถุประสงค์การวิจัย โดยมีประเภทของข้อคำถาม ดังนี้

- คำถามปลายปิด (Close Questions) โครงสร้างของแบบสอบถามประกอบด้วย 3 ส่วน ได้แก่

ส่วนที่ 1 แบบสอบถามเกี่ยวกับสภาพสังคม เศรษฐกิจ ของนักศึกษา มหาวิทยาลัยรังสิต ได้แก่ เพศ คณะที่ศึกษา ชั้นปี เกรดเฉลี่ยสะสม ภูมิลำเนา รายรับ แหล่งที่มาของรายรับ รายจ่าย ความเพียงพอของรายรับ อาชีพของผู้ปกครอง รายได้รวมของครอบครัว

ส่วนที่ 2 แบบสอบถามเกี่ยวกับสภาพการอยู่อาศัยในหอพักนักศึกษามหาวิทยาลัยรังสิต ได้แก่ เหตุผลในการเช่าพักอาศัย ราคาค่าเช่าที่พักและค่าใช้จ่ายเกี่ยวกับที่พัก การรับประทานอาหารเช้า เครื่องใช้ไฟฟ้าภายในห้อง การซักผ้า จำนวนคนพักอาศัยภายในห้อง ความเหมาะสมในการพักอาศัย ลักษณะห้องพัก สาเหตุการเลือกที่พัก การเดินทางจากที่พักไปมหาวิทยาลัย ระยะเวลาที่ใช้ในการเดินทางจากที่พักไปมหาวิทยาลัย ความเหมาะสมของที่พักของนักศึกษา กิจกรรมที่ทำในหอพัก

ส่วนที่ 3 แบบสอบถามเกี่ยวกับปัญหาการอยู่อาศัยในหอพักนักศึกษามหาวิทยาลัยรังสิต ได้แก่ ปัญหาเรื่องที่พักอาศัยเมื่ออยู่มหาวิทยาลัยรังสิต โอกาสในการแสดงความคิดเห็นเกี่ยวกับปัญหาของที่พักต่อผู้รับผิดชอบ ความเอาใจใส่ของผู้รับผิดชอบที่พัก ปัญหาที่พักอาศัยที่ส่งผลกระทบต่อผลการเรียน ปัญหาด้านกายภาพ ปัญหาด้านสังคม ปัญหาเพื่อนร่วมหอพัก และปัญหาอื่นๆ ที่เกี่ยวกับที่พักอาศัย

- คำถามที่ให้ค่าคะแนน (Rating Scale) ปัญหาในอาคารที่พักอาศัย

มากที่สุด หมายถึง มีปัญหามากที่สุดหรือเกิดขึ้น ทุกสัปดาห์

มาก	หมายถึง มีปัญหาผอมหรือเกิดขึ้น เดือนละ 1-2 ครั้ง
ปานกลาง	หมายถึง มีปัญหาผอมหรือเกิดขึ้นบ้าง ภาคเรียนละ 1-2 ครั้ง
น้อย	หมายถึง มีปัญหาน้อย หรือ เกิดขึ้น ปีละ 1-2 ครั้ง
น้อยที่สุด	หมายถึง แทบจะไม่มีปัญหาเลย หรือ หลายปีจะพบสักครั้ง

หลังจากร่างแบบสอบถามขึ้นมาแล้ว ได้นำมาให้อาจารย์ที่ปรึกษา ตรวจสอบความถูกต้อง ตรงกับวัตถุประสงค์ที่ตั้งไว้ หลังจากนั้นผู้วิจัยได้นำมาปรับปรุงแก้ไข แล้วนำไปทดสอบ Pre-Test กับนักศึกษาที่พักในหอพักมหาวิทยาลัยรังสิต เป็นจำนวน 10 ชุด ซึ่งพบความบกพร่องคือ

1. คำถามไม่ครบตามวัตถุประสงค์
2. มีคำถามที่ไม่จำเป็นจะต้องถาม
3. การจัดเรียงลำดับและจัดหมวดหมู่ของคำถามยังไม่ได้

จากการปรับปรุงแบบสอบถามแล้วนั้น ผู้วิจัยได้นำแบบสอบถามที่ทำการปรับปรุงแล้วนั้นไปทดลองแจกแบบสอบถามอีก 10 ฉบับ โดยเปลี่ยนอาคารที่พักอาศัย ซึ่งพบว่ายังมีคำถามบางคำถามที่กำกวม ยากแก่การเข้าใจของนักศึกษา จึงได้ทำการปรับปรุง และทำการจัดพิมพ์แบบสอบถามจริง

3) การสัมภาษณ์

หลังจากได้ผลจากการสอบถามและการสำรวจ มาทำการสรุปผลนั้น ในขั้นต่อไป จะเป็นการสัมภาษณ์ผู้อำนวยการสำนักงานหอพักมหาวิทยาลัยรังสิต เกี่ยวกับนโยบายการจัดหอพักนักศึกษามหาวิทยาลัยรังสิต และนำผลสรุปทั้งหมดมาทำการเสนอแนะเพื่อเป็นประโยชน์ในการจัดที่พักอาศัย ที่มีความเหมาะสมให้นักศึกษา เพื่อให้มีสภาพแวดล้อมเหมาะสมต่อการพักอาศัยและการศึกษาต่อไป

4.5 การเก็บรวบรวมข้อมูล

4.5.1 ติดต่อสำนักงานพัฒนาสังคมและความมั่นคงของมนุษย์ จังหวัดปทุมธานี เพื่อขอรายละเอียดและสัมภาษณ์เกี่ยวกับภาพรวมของหอพักนักศึกษามหาวิทยาลัยในจังหวัดปทุมธานี

4.5.2 ติดต่อสำนักงานหอพักมหาวิทยาลัยรังสิต เพื่อขอข้อมูลและสัมภาษณ์เกี่ยวกับนโยบายหอพักนักศึกษามหาวิทยาลัยรังสิต ทั้งหอพักของมหาวิทยาลัยและหอพักเอกชน ที่เป็นเครือข่ายหอพักมหาวิทยาลัยรังสิต

4.5.3 เก็บรวบรวมข้อมูลภาคสนาม โดยการสำรวจ ตำแหน่งที่ตั้งของหอพัก ในเขตพื้นที่หมู่บ้านเมืองเอก โดยดูลักษณะภายนอก ซึ่งประกอบไปด้วยจำนวนชั้น จำนวนห้อง และสภาพแวดล้อมบริเวณรอบๆ อาคาร

4.5.4 เก็บข้อมูลภาคสนาม โดยการแจกแบบสอบถามนักศึกษาตามหอพักที่ได้กำหนดไว้ (ดูได้จากตารางที่ 4.2 แสดงจำนวนอาคารและห้องพักของกลุ่มตัวอย่างที่ศึกษา ตารางที่ 4.3 แสดง การแจกแบบสอบถามของกลุ่มตัวอย่างที่ศึกษา และ ตารางที่ 4.4 แสดงการเลือกกลุ่มตัวอย่าง)

4.5.5 ติดต่อสัมภาษณ์ ผู้อำนวยการสำนักงานหอพักมหาวิทยาลัยรังสิต ถึงปัญหาที่ได้จากผลของแบบสอบถาม เพื่อเสนอแนะแนวทางการจัดหอพักนักศึกษามหาวิทยาลัยรังสิตต่อไป

4.6 การวิเคราะห์ข้อมูล

ผู้ศึกษาได้นำข้อมูล จากการใช้แบบสอบถาม และแบบสังเกตมาวิเคราะห์ผล โดยใช้โปรแกรมสำเร็จรูป SPSS (Statistical Package for the Social Science) โดย ค่าสถิติที่ใช้ในการวิเคราะห์ข้อมูล ได้แก่ ค่าร้อยละ (Percentage) ค่าความถี่ (Frequency) และใช้กรอบแนวคิด ทฤษฎี งานวิจัยที่เกี่ยวข้องช่วยในการวิเคราะห์