

บทที่ 1

บทนำ



1.1. บทนำทั่วไป

ปัจจุบัน เป็นที่ทราบกันดีว่า งานก่อสร้างเป็นงานที่เป็นศูนย์รวมของบรรดาบุคลากรหลายๆ สาขาวิชาชีพ อาทิเช่น สถาปนิก วิศวกร นักกฎหมาย นักบัญชี ช่างเทคนิคต่างๆ ซึ่งการปฏิบัติงานต้องอาศัยการผสมผสานเทคนิค กลวิธีต่างๆ ทั้งเกี่ยวกับด้านวิชาการบริหารจัดการทั่วไป และการบริหารจัดการด้านช่าง หรือที่เรียกว่า *ทฤษฎีการบริหารจัดการงานก่อสร้าง* โดยมีจุดประสงค์เพื่อให้งานนั้นสำเร็จลุล่วงตามเป้าหมายที่วางเอาไว้ โดยต้องอยู่ในกรอบที่วางหลักการเอาไว้ด้วย ผู้มีบทบาทสำคัญอย่างมากต่อการทำงานก่อสร้างให้สำเร็จ ตามความหมายของงานวิจัยครั้งนี้ คือ *บริษัท ดำเนินงานก่อสร้าง* ต่างๆ ที่เสนอตัวเข้ามารับประมูลเหมางานต่อเจ้าของงาน ซึ่งฝ่ายเจ้าของงานจำเป็นต้องมีขั้นตอนต่างๆ ในการเลือก บริษัทฯ ที่เห็นว่ามีคุณสมบัติ และความสามารถที่จะทำให้งานสำเร็จลงได้ รวมทั้งปัจจัยประกอบอื่นๆ อาทิเช่น ราคา งานที่เหมาะสม, เสถียรภาพของ บริษัทฯ หรือความสามารถการสร้างงาน ซึ่งเป็นสิ่งที่สร้างความมั่นใจต่อเจ้าของงานว่าจะไม่เกิดการละทิ้งงานจาก บริษัทฯ อันนำมาซึ่งความเสียหายต่อโครงการ

โครงการก่อสร้างบางโครงการ เฉพาะอย่างยิ่งโครงการที่มีมูลค่าของค่างานสูง ไม่ว่าจะเป็นทั้งภาครัฐ หรือภาคเอกชน มักต้องมีการตั้งเงื่อนไขให้เสนอหนังสือแสดงรายละเอียดเกี่ยวกับประวัติผลงานที่ผ่านมาในอดีต รวมทั้งแสดงจำนวนบุคลากร, อุปกรณ์เครื่องจักรต่างๆ ที่ครอบครองอยู่ อีกทั้งต้องแสดงถึงสถานะภาพทางการเงินของ บริษัทฯ ให้กับเจ้าของงานรับทราบด้วย ซึ่ง บริษัทฯ ที่สามารถเข้าประมูลงานโครงการขนาดใหญ่ได้ มักต้องเป็น บริษัทฯ ขนาดใหญ่ และประกอบกิจการมาเป็นเวลานาน มีประวัติการทำงานที่ดี และผลการทำงานที่ผ่านมา ปรากฏสู่สายตาภายนอก และบุคคลลงการก่อสร้าง เห็นว่าสิ่งต่างๆ เหล่านี้ ล้วนเป็นสิ่งช่วยสร้างเสริมภาพพจน์ที่ดีให้บังเกิดขึ้นแก่ บริษัทฯ แต่สิ่งต่างๆ เหล่านี้ มิใช่จะบังเกิดขึ้นได้โดยง่าย แต่เกิดขึ้นได้จากส่วนประกอบต่างๆ หลายอย่าง อาทิเช่น สถานการณ์ทางการเงินที่ดีของ บริษัทฯ, เรื่องของระบบเงินทุนหมุนเวียนของกิจการ, การหางานมาป้อน บริษัทฯ อย่างต่อเนื่อง, การมีทีมในทำงานอย่างมีประสิทธิภาพ และสามารถผลิตผลงานที่มีคุณภาพ ตรงตามความต้องการ

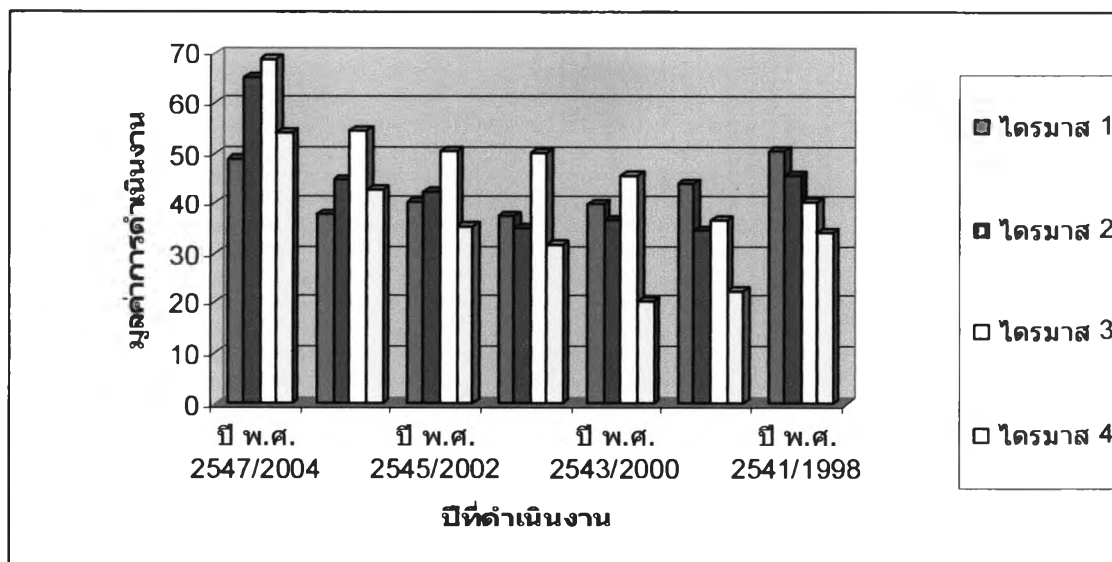
โดยธุรกิจของการดำเนินงานก่อสร้างนั้น ซึ่งทราบกันดีว่า เป็นธุรกิจที่มีความสำคัญ อันที่จะทำให้อุตสาหกรรมก่อสร้าง เป็นหนึ่งในอุตสาหกรรมหลักที่ช่วยพัฒนาประเทศต่อไปได้ ดังนั้นการจัดตั้ง บริษัทฯ สำหรับกลุ่มบุคลากรผู้มีความประสงค์แสวงหาผลกำไรจากการประกอบกิจการ

ดำเนินงานก่อสร้างขึ้นมา จึงเป็นแนวทางหนึ่งที่ตอบสนองความประสงค์นี้ได้ แต่จากที่กล่าวมาตอนต้น การจัดตั้ง บริษัท ขึ้นมาใหม่ส่วนใหญ่ ต้องเริ่มต้นจากการจัดตั้ง บริษัท ขนาดเล็ก ขึ้นมาเสียก่อน ซึ่งถ้าทีมงานฝ่ายบริหารสามารถทำการบริหารจัดการได้อย่างมีประสิทธิภาพ บริษัท นั้นก็สามารถดำรงอยู่ และขยายกิจการต่อไปได้ แต่ก็เป็นที่ยอมรับกันว่า การจัดตั้งบริษัท ใดๆ ขึ้นมาใหม่นั้น ปัญหาต่างๆ มักต้องมีเกิดขึ้น และเป็นสิ่งที่บรรดาผู้บริหารต้องประสบ ถ้าปัญหาต่างๆ เหล่านี้ที่เกิดขึ้นรุนแรง ก็อาจเป็นสาเหตุให้บริษัท ประสบความล้มเหลวต่อการดำเนินงานทางได้

ลักษณะปัญหาต่างๆ ที่เกิดขึ้นนี้ ถ้าหากผู้บริหารของ บริษัท สามารถทราบถึงลักษณะปัญหาต่างๆ ที่เกิดขึ้นในการดำเนินงานของ บริษัท ได้รู้ล่วงหน้าก่อน ผู้บริหาร ก็ย่อมที่จะสามารถเตรียมแนวทางการแก้ไขปัญหาต่างๆ ที่เกิดขึ้นในอนาคตได้ทัน ซึ่งจากการวิเคราะห์ถึงสาเหตุต่างๆ ของปัญหาในการวิจัยครั้งนี้ ช่วยเพิ่มให้ผู้บริหาร บริษัท ในอนาคต สามารถรับทราบ, เตรียมความพร้อม และนำข้อมูลที่ได้ เพื่อนำไปอ้างอิง เป็นแนวทางป้องกันปัญหาต่างๆ ที่จะเกิดขึ้นต่อไป

1.2. ความเป็นมา และความสำคัญของปัญหาการศึกษาวิจัย

โดยปัจจุบัน นโยบายการกระตุ้นเศรษฐกิจภาครัฐ ทั้งนโยบายระดับประเทศ หรือระดับภูมิภาค ได้ให้ความสำคัญด้านเศรษฐกิจทุกๆ ด้าน รวมทั้งภาคอุตสาหกรรมงานก่อสร้างด้วย ทำให้แนวโน้มขยายตัวมูลค่าของภาคอุตสาหกรรมงานก่อสร้างเพิ่มขึ้นต่อเนื่องด้วย อ้างอิง ข้อมูลผลิตภัณฑ์มวลรวมประชาชาติด้านการผลิตรายไตรมาส ณ ราคาประจำปี (ไตรมาสที่ 1 พ.ศ. 2548) หมวดภาคอุตสาหกรรมก่อสร้าง¹



แผนภูมิที่ 1.1 แสดงผลิตภัณฑ์มวลรวมประชาชาติด้านการผลิตรายไตรมาส ณ ราคาประจำปี

¹ธนาคารแห่งประเทศไทย, สายบริหารข้อมูล, สำนักงาน, สถิติเศรษฐกิจ และการเงิน (ไตรมาสที่ 1 พ.ศ. 2548). พิมพ์ครั้งที่ 1. (กรุงเทพฯ, 2548), หน้า 152.

	หมวดของงาน	ผลิตภัณฑ์มวลรวมประชาชาติด้านการผลิต ณ ราคาประจำปี (พันล้านบาท)								
		2539	2540	2541	2542	2543	2544	2545	2546	2547
1	เกษตรกรรม	350.20	352.00	390.60	332.00	326.30	357.40	406.90	425.80	409.20
2	การประมง	87.90	95.20	108.00	103.50	117.80	111.50	103.50	120.80	117.56
3	อุตสาหกรรม	1,370.40	1,427.50	1,428.50	1,514.00	1,653.30	1,715.30	1,848.20	2,035.80	2,289.00
4	ไฟฟ้า ก๊าซ ประปา	106.80	119.00	142.50	130.40	146.30	166.70	175.80	195.40	189.50
5	การก่อสร้าง	341.20	271.80	178.70	160.30	150.20	158.60	167.80	188.40	193.60
6	โรงแรม ภัตตาคาร	249.00	245.90	230.90	255.70	275.20	289.30	309.50	350.20	370.10
7	การคมนาคม	341.00	369.00	360.00	376.20	397.30	428.50	445.30	480.60	492.50
8	สถาบันการเงิน	328.20	309.00	235.40	156.40	145.80	151.00	165.80	172.30	185.00
9	อสังหาริมทรัพย์	158.00	157.20	152.00	147.50	155.40	164.40	172.50	183.50	201.40
10	บริหารงานแผ่นดิน	171.30	182.00	195.30	204.50	211.00	221.90	244.00	260.00	265.00
11	การศึกษา	149.20	163.50	181.00	186.70	196.70	202.40	211.50	223.80	245.00
12	สาธารณสุข	68.80	76.40	83.20	90.90	96.60	104.50	107.40	115.30	125.40

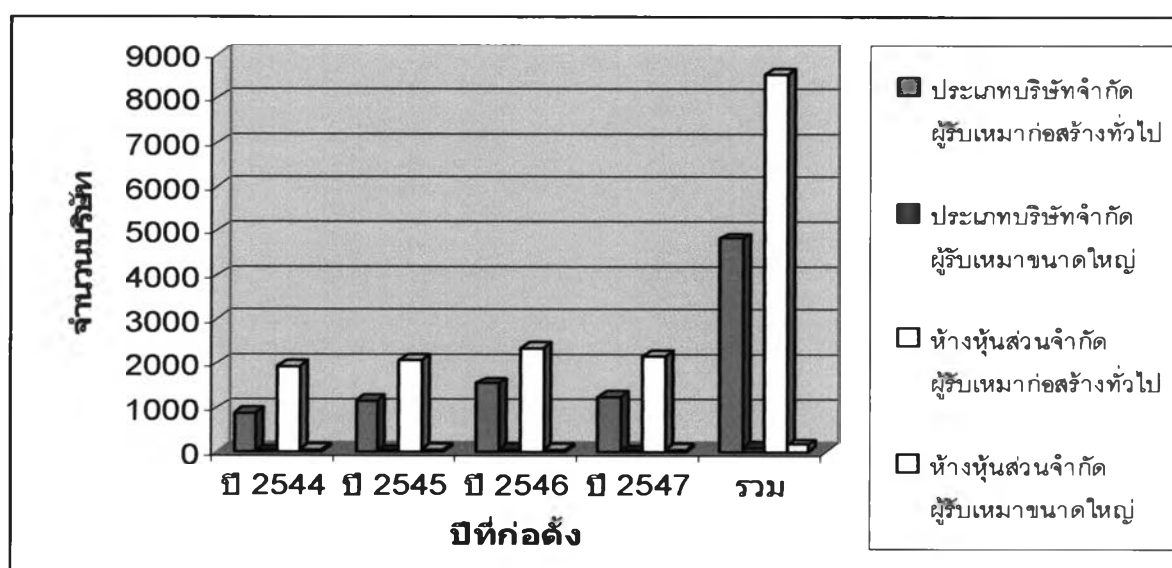
ตารางที่ 1.1. แสดงผลิตภัณฑ์มวลรวมประชาชาติด้านการผลิตรายปี²

จากแผนภาพที่ 1.1. และตารางที่ 1.1. พบว่าตั้งแต่ช่วงระหว่างปี พ.ศ. 2540-2542 เกิดสภาวะเศรษฐกิจถดถอยของประเทศไทย ทำให้เกิดการหยุดชะงักของภาคธุรกิจทุกๆ ด้าน รวมทั้งภาคอุตสาหกรรมงานก่อสร้างด้วย แต่หลังจากผ่านพ้นช่วงเวลาดังกล่าวไปแล้ว คือ พ.ศ. 2542 นั้น ภาคอุตสาหกรรมงานก่อสร้าง เริ่มมีแนวโน้มขยายตัวเพิ่มอย่างต่อเนื่อง ทั้งจากนโยบายกระตุ้นเศรษฐกิจ, ขยายระบบสาธารณสุขไปคนขนาดใหญ่, โครงการหมู่บ้านเอื้ออาทรต่างๆ หรือ โครงการก่อสร้างศูนย์ราชการแห่งที่ 2 ที่มีมูลค่าหลายแสนล้านบาท ตลอดระยะเวลา ปี พ.ศ. 2548-2552³ อีกทั้งภาคเอกชนก็เริ่มขยายกิจการต่างๆ ตามขึ้นไปด้วย ส่งผลให้ภาคอุตสาหกรรมงานก่อสร้าง, ภาคธุรกิจการออกแบบ ทั้งด้านสถาปัตยกรรม และด้านวิศวกรรม, ภาคธุรกิจอสังหาริมทรัพย์ รวมทั้งการค้าขายวัสดุก่อสร้าง ก็ได้มีการขยายตัวอย่างต่อเนื่องตามไปด้วย

² เรื่องเดียวกัน, หน้า 158.

³ คมสันต์ วรพิบูลย์, "บทสัมภาษณ์: สมคิด จาตุศรีพิทักษ์ รัฐมนตรีช่วยว่าการกระทรวงพาณิชย์" และ "ประเทศไทยรักไทย สมัย 2," ประชาชาติธุรกิจ (10-15 เมษายน 2548): 18.

ซึ่งจากรายละเอียดข้างต้น ประกอบกับความประสงค์ของผู้วิจัยเอง เริ่มมีแนวความคิดหรือเล็งเห็นถึงท่าทีเกิดขึ้นกับการประกอบธุรกิจอุตสาหกรรมงานก่อสร้าง โดยอ้างอิงปริมาณการขอจดทะเบียนองค์การที่เกี่ยวกับการดำเนินงานก่อสร้าง ที่เพิ่มมากขึ้นช่วงเวลา พ.ศ. 2543-2547 ทั้งรูปแบบของ ห้างหุ้นส่วนจำกัด และ บริษัทจำกัด มีเพิ่มมากขึ้นอย่างต่อเนื่องทั้งส่วนของบริษัทขนาดเล็ก จนถึงขนาดใหญ่ (โดยแบ่งขนาดตามจำนวนเงินทุนจดทะเบียนของ ห้างหุ้นส่วนจำกัด หรือบริษัทจำกัด) โดยอ้างอิงข้อมูลการจดทะเบียนองค์การ ศูนย์ข้อมูลธุรกิจ กรมพัฒนาการค้า กระทรวงพาณิชย์



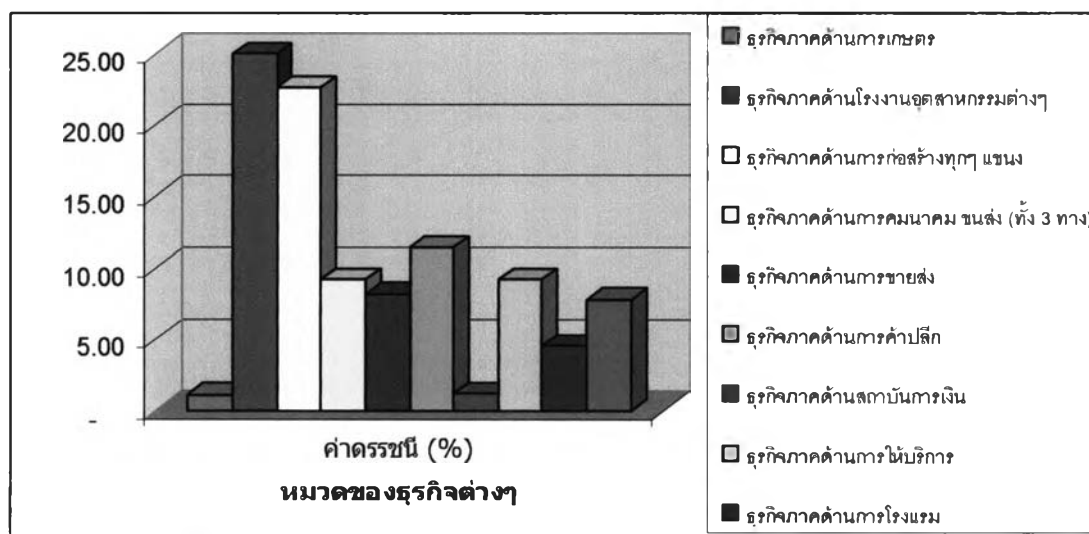
แผนภูมิที่ 1.2. แสดงจำนวนการจดทะเบียนกับกระทรวงพาณิชย์ ช่วงปี พ.ศ. 2544-2547⁴

จากรายละเอียดที่แสดงถึงการกระตุ้นนโยบายต่างๆ เพื่อให้เศรษฐกิจฟื้นตัว รวมทั้งการให้ความสนใจของผู้ที่ต้องการดำเนินธุรกิจที่เกี่ยวกับอุตสาหกรรมก่อสร้าง ในลักษณะของรูปแบบการเปิดเป็นบริษัท แต่ว่าธุรกิจก่อสร้างเป็นสิ่งที่ต้องขึ้นอยู่กับปัจจัยหลายๆ ประการต่อการบริหารจัดการภายในบริษัท อาทิเช่น แรงงาน, ราคาวัสดุ, ภูมิประเทศ, ภูมิอากาศ หรือสภาวะเศรษฐกิจในแต่ละช่วงเวลา ซึ่งอุปสรรคต่างๆ ที่อาจเกิดขึ้นได้ระหว่างการทำงาน และรวมถึงความสามารถของการบริหารจัดการอีกด้วย

ตามเหตุผลที่ระบุข้างต้น เพื่อความถูกต้องของการนำเหตุผลมาอ้างอิงในการวิจัยครั้งนี้ ซึ่งพบว่า ธุรกิจดำเนินงานก่อสร้าง เป็นธุรกิจที่มีความเสี่ยงของช่วงระยะเวลาในการดำเนินงาน

⁴กระทรวงพาณิชย์. กรมพัฒนาธุรกิจการค้า. ศูนย์ข้อมูลทางธุรกิจ, สำนักงาน, สรุปรายงานการดำเนินงาน (ไตรมาสที่ 1 พ.ศ. 2548) หมวดที่ 5 ส่วนงานก่อสร้าง, พิมพ์ครั้งที่ 1. (กรุงเทพฯ, 2548), หน้า 42.

ค่อนข้างมาก ซึ่งจากข้อมูลการสัมภาษณ์ การประกอบการธุรกิจ ในปี พ.ศ. 2547⁵ ได้สรุปเป็นมูลค่า ดรรชนีความล้มเหลวของธุรกิจสาขาต่างๆ เพื่อใช้ในการตัดสินใจ ทำการค้าแต่ละประเภท ดังนี้



แผนภูมิที่ 1.3. แสดงค่าดรรชนีความล้มเหลวที่เกิดขึ้นในธุรกิจประเภทต่างๆ

จากข้อมูลพื้นฐานข้างต้น ดังแผนภาพที่ 1.1-1.3 และตารางที่ 1.1 นั้น ทำให้ทราบว่า การประกอบธุรกิจงานก่อสร้างของผู้ประกอบการนั้น จะมีอัตราที่สามารถส่งผลให้การดำเนินงานธุรกิจ ประสบความล้มเหลวประมาณ 24.70% (อ้างอิงเมื่อปี พ.ศ. 2547 โดย กระทรวงพาณิชย์) ซึ่ง สาเหตุที่ล้มเหลว ก็เนื่องมาจากปัญหา ต่างๆ ที่ส่งผลกระทบต่อการทำงานของบริษัท โดยจากการสัมภาษณ์ผู้ประกอบการเบื้องต้นเพื่อใช้เป็นข้อมูลอ้างอิง จำนวน 30 บริษัทฯ ได้ กล่าวถึงปัญหาต่างๆ ที่จะต้องเผชิญ สามารถแบ่งออกเป็นกลุ่มใหญ่ๆ ได้ 3 กลุ่ม ดังต่อไปนี้

1. ปัจจัยที่มีผลกระทบ ให้เกิดปัญหาทางการเงิน อาทิเช่น
 - ระบบเงินหมุนเวียนกระแสเงินสด ทั้งส่วนรายวัน และ รายเดือน
 - ระบบเครดิตในการซื้อสินค้าต่างๆ
 - ระบบการขอวงเงินมาลงทุนของบริษัทฯ จากสถาบันการเงิน
2. ปัจจัยที่มีผลกระทบ ให้เกิดปัญหาทางการตลาด อาทิเช่น
 - การหางานมาป้อนบริษัทฯ อย่างต่อเนื่อง
 - ประเภทของงาน หรือขีดความสามารถในการรับงาน
 - การประชาสัมพันธ์ หรือการเสริมสร้างชื่อเสียง
3. ปัจจัยที่มีผลกระทบ ให้เกิดปัญหาทางการผลิต
 - การควบคุมปริมาณของวัสดุ แรงงาน เครื่องจักร ในการก่อสร้าง
 - การควบคุมระยะเวลาการก่อสร้าง

⁵เรื่องเดียวกัน, หน้า 98.

- การควบคุมคุณภาพการก่อสร้าง
- การควบคุมงบประมาณการก่อสร้าง

นอกจากกลุ่มปัจจัย ที่มีผลกระทบข้างต้นแล้ว ยังสามารถขยายรายละเอียดของปัญหาแต่ละประการ ตามลักษณะของปัจจัยที่มีผลกระทบที่เกิดขึ้น ตามกระบวนการสำหรับภารกิจของบริษัท ขนาดเล็ก ที่จัดตั้งใหม่ โดยแบ่งลักษณะของปัจจัย และผลกระทบออกเป็น 2 ประเด็นใหญ่ๆ ดังต่อไปนี้

1. ลักษณะปัจจัยที่มีผลกระทบ ช่วงระยะเวลาจัดตั้ง ของ บริษัทฯ
2. ลักษณะปัจจัยที่มีผลกระทบ ช่วงการบริหารจัดการภายใน ของ บริษัทฯ

สำหรับปัจจัยที่มีผลกระทบ ที่กล่าวมาในข้างต้นนั้น ส่วนของ บริษัทฯ ขนาดเล็ก ที่จัดตั้งใหม่ เมื่อนำไปเปรียบเทียบกับ บริษัทฯ ที่จัดตั้งมานานแล้ว ปัจจัยที่มีผลกระทบที่เกิดขึ้นจะก่อให้เกิดเป็นปัญหาที่มีความรุนแรงมากกว่า อันเนื่องมาจากการขาดประสบการณ์ และการเตรียมสภาพการณ์เพื่อรับปัญหา ดังนั้น การศึกษาวิจัยครั้งนี้จึงต้องการเน้นวิจัยให้ทราบถึงปัจจัยที่มีผลกระทบ ทั้งที่เกิดขึ้นกับการบริหารจัดการ บริษัทฯ ขนาดเล็ก ที่จัดตั้งใหม่ รวมทั้งค้นหาแนวทางเพื่อลดความสูญเสียต่อ บริษัทฯ ที่จะเกิดขึ้น ไปพร้อมกันด้วย

1.3. วัตถุประสงค์ของการศึกษาวิจัย

วัตถุประสงค์ของการศึกษาวิจัย มีดังต่อไปนี้

1. เพื่อศึกษาถึงปัจจัยที่มีผลกระทบที่เกิดขึ้นต่อการจัดตั้ง ของ บริษัทฯ ขนาดเล็ก ที่จัดตั้งใหม่
2. เพื่อศึกษาถึง ปัจจัยที่มีผลกระทบที่เกิดขึ้นต่อโครงสร้างองค์การ และระบบการบริหารจัดการภายใน ของ บริษัทฯ ขนาดเล็ก ที่จัดตั้งใหม่
3. เพื่อเสนอแนะเป็นแนวทาง ปรับปรุง แก้ไข ในการลดความรุนแรงของ ผลกระทบเหล่านั้น พร้อมทั้งแนวทางการดำเนินงาน หรือการบริหารจัดการ ของ บริษัทฯ ขนาดเล็ก ที่จัดตั้งใหม่ ต่อไป

1.4. ขอบเขตของการศึกษาวิจัย

ขอบเขตการศึกษาวิจัย มีดังต่อไปนี้

การศึกษาวิจัยครั้งนี้ ได้ทำการศึกษาถึงปัจจัยที่มีผลกระทบ ที่จะทำให้เกิดเป็นปัญหาต่อการบริหารจัดการ บริษัทฯ ดำเนินงานก่อสร้างขนาดเล็ก ที่จัดตั้งใหม่ โดยบริษัทฯ ที่นำมาใช้เป็นข้อมูลการทำกรณีศึกษาในครั้งนี้ มีจำนวน 30 บริษัทฯ ที่ได้จดทะเบียนจัดตั้งกับกระทรวงพาณิชย์ และมีอายุเฉลี่ยอยู่ระหว่าง 1-4 ปี (พ.ศ.2544-2547) ส่วนเรื่องของการจำแนกว่าเป็นบริษัทฯ ขนาดเล็กนั้น จะใช้ตามความหมายของธุรกิจขนาดเล็ก ซึ่งสำนักงานธกษัตริย์อุตสาหกรรมขนาดย่อม กรม

ส่งเสริมอุตสาหกรรม กระทรวงอุตสาหกรรม ได้เป็นผู้กำหนดความหมายไว้ นอกจากนั้น บริษัทฯ ที่นำมาเป็นกรณีศึกษา จะมีลักษณะเป็นบริษัทจำกัด ตั้งอยู่ในเขตพื้นที่กรุงเทพฯ โดยมีสถาปนิก, วิศวกร หรือนักบริหารธุรกิจ อย่างใดอย่างหนึ่ง ในสามสาขาวิชาชีพ หรือทั้งหมด เป็นผู้ถือหุ้นส่วนใหญ่ มีภาระหน้าที่ต้องเกี่ยวกับการวางแผนนโยบาย, การหางานเข้าสู่องค์กร และบริหารจัดการภายในบริษัทฯ ทั้งหมด ส่วนขอบเขตงานที่ให้บริการ ได้แก่ หมวดงานก่อสร้าง บ้านพักอาศัย, หอพัก สูง 4-8 ชั้น, โรงงาน หรือให้บริการลักษณะรับช่วงต่อ (Sub contractor)

1.5. ระเบียบวิธีดำเนินงานศึกษาวิจัย

สามารถจำแนกเป็นลำดับขั้นตอนต่างๆ ได้ดังนี้

1. วิธีการดำเนินงาน

- ศึกษาถึงสภาพปัจจุบัน ทั้งส่วนทฤษฎีการบริหารจัดการ, รูปแบบการจัดตั้ง, ระบบบริหารจัดการ และปัญหาที่มีต่อการดำเนินงาน ของบริษัทฯ เพื่อให้เป็นข้อมูลสำหรับเตรียมการสัมภาษณ์เบื้องต้นต่อไป
- สัมภาษณ์ผู้บริหารบริษัทฯ เบื้องต้น ในประเด็นที่ใช้เป็นข้อมูล เพื่อรองรับและอ้างอิง ที่ได้ศึกษามาแล้ว ทั้งส่วนของทฤษฎี, รูปแบบ, ระบบบริหารจัดการ และปัญหาต่างๆ ที่ส่งผลกระทบต่อบริษัทฯ
- ลำดับสำคัญของปัญหาต่างๆ ตามความสำคัญ และหัวข้อที่ได้จัดเตรียมไว้ เพื่อนำมาเป็นข้อมูล สำหรับจัดทำเป็นแบบสัมภาษณ์ขั้นสุดท้าย
- นำข้อมูลที่ได้จากการสัมภาษณ์มาประยุกต์ร่วมกัน และจัดเป็นหมวดหมู่ รวมทั้งนำข้อมูลที่ได้ มาวิเคราะห์ถึงความเป็นไปได้ในการนำมาประยุกต์ใช้
- สรุปรายละเอียดข้อมูลทั้งหมด พร้อมทั้งแนวทางการแก้ไข หรือป้องกัน ปัจจัยที่มีผลกระทบต่างๆ เหล่านั้น ที่มีผลต่อบริษัทฯ ต่อไป

2. ประชากร และ กลุ่มตัวอย่าง

ประชากรเป็นผู้ดำรงตำแหน่งผู้บริหารบริษัทฯ ที่เป็นเจ้าของกิจการ ที่มีพื้นฐานการศึกษาแตกต่างกันสาขาวิชาชีพกัน ในที่นี้เน้นสาขาวิชาชีพ สถาปนิก, วิศวกร และนักบริหารธุรกิจ ส่วนของกลุ่มตัวอย่างเลือกใช้วิธีแบบเฉพาะเจาะจง โดยเลือกบริษัทฯ ที่ได้จดทะเบียนไว้กับกรมทะเบียนการค้า กระทรวงพาณิชย์ ปี พ.ศ. 2544-2547 ที่เข้าข่ายเป็นธุรกิจขนาดเล็ก และต้องเป็นบริษัทฯ อยู่ในระดับชั้นที่ 4⁶

⁶การจำแนกขนาด และชั้นของบริษัทดำเนินงานก่อสร้าง ซึ่งได้ศึกษาจากการจำแนกขนาด และชั้น โดยอ้างอิงตามเกณฑ์ของ กรุงเทพมหานคร, การเคหะแห่งชาติ และกรมโยธาธิการ และผังเมือง เพื่อใช้เป็นแนวทางคัดเลือก และกำหนดคุณสมบัติการยื่นประกวดราคาของหน่วยงาน

3. เครื่องมือในการศึกษา

ใช้แบบสอบถาม และบทสัมภาษณ์ผู้บริหาร ของบริษัทฯ กรณีศึกษา

1.6. ประโยชน์ที่คาดว่าจะได้รับของการศึกษาวิจัย

ประโยชน์ที่คาดว่าจะได้รับของการศึกษาวิจัย มีดังต่อไปนี้

1. ทำให้ทราบถึงปัจจัยที่มีผลกระทบ ที่เกิดขึ้นกับบริษัทฯ ขนาดเล็ก ที่จัดตั้งใหม่
2. ทำให้ทราบถึงวิธีการแก้ไขปัจจัยที่มีผลกระทบเหล่านั้น เพื่อให้เกิดความเสียหาย ที่ส่งผลกระทบต่อบริษัทฯ ให้มีความรุนแรงน้อยที่สุด หรือไม่มีความรุนแรงเลย
3. เพื่อใช้เป็นแนวทางอ้างอิงสำหรับผู้ที่มีความประสงค์ที่จะจัดตั้งบริษัทฯ ขึ้นมาใหม่ เพื่อเป็นการเตรียมความพร้อมรับมือกับปัญหาต่างๆ ที่จะเกิดขึ้น และหาแนวทางปรับปรุง ป้องกัน เพื่อลดผลกระทบที่มีต่อบริษัทฯ ให้เกิดน้อยที่สุด อันจะทำให้บริษัทฯ นั้น สามารถดำเนินกิจการ ให้อยู่รอดต่อไปได้

1.7. นิยามคำศัพท์

อุตสาหกรรมงานก่อสร้าง คือ การดำเนินธุรกิจ ที่มีผลผลิต (Product) เป็นอาคาร บ้านเรือน หรือระบบสาธารณูปโภค สาธารณูปการต่างๆ สำหรับใช้ป็นสิ่งตอบสนองความต้องการของกลุ่มเจ้าของโครงการ โดยมีบุคลากรที่ต้องปฏิบัติตามวิชาชีพดังกล่าวแบบเฉพาะทาง รวมทั้งต้องมีการจัดระบบบริหารจัดการที่ดี ควบคู่ในการดำเนินงานจัดทำผลผลิตที่ดีด้วย

การบริหารจัดการงานก่อสร้าง⁷ คือ การบริหารจัดการงานก่อสร้าง แต่ละโครงการนั้น บรรลุผลสำเร็จ ตามวัตถุประสงค์ ภายใต้เงื่อนไขวัตถุประสงค์หลัก 3 ประการ คือ

- การควบคุมราคา (Cost Control)
- การควบคุมเวลา (Time Control)
- การควบคุมคุณภาพ (Quality Control)

ธุรกิจดำเนินงานก่อสร้าง (Construction Business)⁸ คือ ธุรกิจที่นำเอาสินค้าสำเร็จรูปจากธุรกิจอื่นๆ ซึ่งเป็นผลผลิตจากอุตสาหกรรมในข้างต้น มาใช้ในการก่อสร้าง เช่น ธุรกิจก่อสร้างอาคาร ที่อยู่อาศัย โรงพยาบาล ถนน สะพาน เขื่อน โรงงาน และอื่นๆ

⁷อวยชัย วุฒิโมสิต, การปฏิบัติตามวิชาชีพสถาปัตยกรรม, ฉบับปรับปรุง ครั้งที่ 3. (กรุงเทพฯ: โรงพิมพ์แห่งจุฬาลงกรณ์มหาวิทยาลัย, 2546), หน้า 234.

⁸วราภรณ์ แสงมณี และ คณะ, ความรู้ทั่วไปเกี่ยวกับการบริหารจัดการธุรกิจ, พิมพ์ครั้งที่ 5. จำนวน 2,000 เล่ม. (กรุงเทพฯ: บริษัท เท็กซ์ แอนด์ เจอรัลด์ พับลิเคชั่น จำกัด, 2544), หน้า 7.

ธุรกิจขนาดเล็ก⁹ คือ ธุรกิจที่มีเงินจดทะเบียน (Registered Capital) วงเงินไม่เกิน 1 ล้านบาท และ ทรัพย์สินถาวร (Fixed Assets) วงเงินไม่เกิน 5 ล้านบาท อายุเฉลี่ยการดำเนินงานของบริษัทฯ อยู่ระหว่าง 1-4 ปี

บริษัท ดำเนินงานก่อสร้าง ระดับขั้นที่ 4¹⁰ คือ บริษัท ดำเนินงานก่อสร้าง ที่คุณสมบัติอยู่ตามเกณฑ์ที่หน่วยงานภาครัฐกำหนด มีสิทธิเข้ายื่นประกวดราคา โดยทั่วไปกำหนดไว้ที่ ต้องมีผลงานก่อสร้างไม่น้อยกว่าสัญญาเดียว 9 ล้านบาท และเงินทุนจดทะเบียน ระหว่าง 1-4 ล้านบาท

ขนาดมูลค่าการดำเนินงานของวิสาหกิจขนาดกลาง และขนาดย่อม¹¹ โดยเกิดขึ้นจากความตั้งใจของรัฐบาล ที่นำเอานโยบายการส่งเสริมวิสาหกิจอุตสาหกรรมขนาดกลาง และขนาดย่อม (Small and Medium Enterprises หรือ SMEs) มาเป็นกลไกสำคัญในการฟื้นฟูเศรษฐกิจของประเทศหลังวิกฤตการณ์ค่าเงินบาทในปี พ.ศ.2540 เป็นต้นมา

ประเภทกิจการ	ขนาดกลาง และขนาดย่อม	ขนาดย่อม
กิจการผลิตสินค้า	ไม่เกิน 200 ล้านบาท	ไม่เกิน 50 ล้านบาท
กิจการให้บริการ	ไม่เกิน 200 ล้านบาท	ไม่เกิน 50 ล้านบาท
<i>(ประเภทที่อยู่ในขอบเขตการศึกษา)*</i>		
กิจการค้าส่ง	ไม่เกิน 100 ล้านบาท	ไม่เกิน 50 ล้านบาท
กิจการค้าปลีก	ไม่เกิน 60 ล้านบาท	ไม่เกิน 30 ล้านบาท

หมายเหตุ การกำหนดขนาดกิจการข้างต้น เกิดจากการประชุมความร่วมมือระหว่างกรมส่งเสริมอุตสาหกรรม กระทรวงพาณิชย์ กระทรวงอุตสาหกรรม กระทรวงการคลัง ธ.กรุงไทย จำกัด (มหาชน) บริษัทเงินทุนอุตสาหกรรม และ ธ.เกษตร และสหกรณ์ เมื่อวันที่ 8 ธันวาคม พ.ศ. 2541

⁹ผู้สดี มรุตาคม และ เกศินี วิบูลย์ชาติ, การบริหารจัดการธุรกิจขนาดย่อม, ฉบับปรับปรุงครั้งที่ 3. พิมพ์ครั้งที่ 2 (กรุงเทพฯ: โรงพิมพ์แห่งจุฬาลงกรณ์มหาวิทยาลัย, 2540), หน้า 30.

¹⁰ดูภาคผนวก ก. การจำแนกขนาดของ บริษัท ดำเนินงานก่อสร้าง ซึ่งผู้วิจัยได้ศึกษาการจำแนกขนาดของบริษัทฯ และอ้างอิงตามเกณฑ์ของหน่วยงานภาครัฐต่างๆ

¹¹กตัญญู หิรัญญสมบุรณ์ และ คณะ, การบริหารจัดการธุรกิจขนาดย่อม, พิมพ์ครั้งที่ 5. จำนวน 1.500 เล่ม. (กรุงเทพฯ: บริษัท เท็กซ์ แอนด์ แอนด์ เจอร์นัล พับลิเคชั่น จำกัด, 2546), หน้า 2.