

## บทที่ 2

### แนวคิด ทฤษฎี และงานวิจัยที่เกี่ยวข้อง

การศึกษาเอกสาร และงานวิจัยที่เกี่ยวข้องกับการศึกษาถึงการสร้างสื่อแบบมีส่วนร่วม เพื่อพัฒนาความรู้เรื่องสิ่งแวดล้อมขององค์กรพัฒนาเอกชนนั้น เป็นส่วนหนึ่งของแนวคิดการสื่อสารเพื่อชุมชน อันเป็นแนวคิดปลีกย่อยของเรื่อง “การสื่อสารเพื่อการพัฒนา” ที่มีการพัฒนาควบคู่กันมาตั้งแต่อดีตกาล เนื่องจากแนวคิดเรื่อง “การพัฒนา” เป็นทั้งแนวคิดนามธรรมและแนวคิดที่มีวิธีการนำไปสู่การปฏิบัติ และในการปฏิบัตินั้นจำเป็นต้องอาศัยการสื่อสารรูปแบบต่าง ๆ ไม่ว่าจะเป็นการสื่อสารระหว่างบุคคลหรือการสื่อสารมวลชน ที่ได้ถูกคาดหวังให้เข้ามามีบทบาทส่วนร่วมกับการพัฒนา ดังนั้นแนวคิด “การสื่อสารเพื่อการพัฒนา” ถือได้ว่าเป็นแนวคิดผสมระหว่าง “การสื่อสาร” กับ “การพัฒนา”

และดังได้กล่าวในบทที่ 1 แล้วว่า เมื่อกระบวนการของการพัฒนาเปลี่ยน ย่อมส่งผลให้กระบวนการสื่อสารเพื่อการพัฒนาเปลี่ยนตามไปด้วย ซึ่งแนวคิดการสื่อสารแบบมีส่วนร่วม เป็นอีกหนึ่งพัฒนาการล่าสุดของการสื่อสารเพื่อการพัฒนา ดังนั้นเพื่อความเข้าใจกับแนวคิดนี้ จึงจำเป็นทบทวนแนวคิดการสื่อสารเพื่อการพัฒนาที่เคยมีมาก่อนในระยะแรก ๆ ในบทนี้จึงจะประกอบด้วยเนื้อหา 2 ส่วนใหญ่ ๆ คือ

ส่วนที่ 1 พัฒนาการของแนวคิดการสื่อสารเพื่อการพัฒนา

ส่วนที่ 2 แนวคิดเรื่องการสื่อสารเพื่อชุมชน

ส่วนที่ 3 งานวิจัยที่เกี่ยวข้อง

#### ส่วนที่ 1 พัฒนาการของแนวคิดเรื่อง “การสื่อสารเพื่อการพัฒนา”

จากเอกสารวิชาการ “การสื่อสารเพื่อชุมชน : แนวคิดเบื้องต้น” ของ ดร.กาญจนา แก้วเทพ (2542) ที่ได้สรุปแนวคิดและบทบาทการสื่อสารเพื่อพัฒนาตั้งแต่อดีตจนถึงปัจจุบัน รวมถึงแนวโน้มที่จะเกิดขึ้นในอนาคต ซึ่งหากพิจารณาพัฒนาการแนวคิดและแนวทางปฏิบัติของเรื่อง “การพัฒนา” ที่เริ่มต้นตั้งแต่ราวทศวรรษ 1960 เป็นต้นมาจนถึงปัจจุบันนี้ อาจแบ่งยุคสมัยของพัฒนาการดังกล่าวออกได้เป็น 3 ยุคใหญ่ๆ ตามลักษณะของกระบวนการ (Paradigm) คือ

- (I) Dominant / Modernization Paradigm
- (II) Dependency Paradigm
- (III) Alternative Paradigm

ในที่นี้จะกล่าวถึงคุณลักษณะสำคัญของแต่ละกระบวนทัศน์ การมอบหมายบทบาทของการสื่อสารในแต่ละกระบวนทัศน์ รวมทั้งข้อวิจารณ์กระบวนทัศน์แต่ละแบบในรายละเอียดดังนี้

(I) Dominant / Modernistic Paradigm

(i) คุณลักษณะของการพัฒนา

J.Servaes (1983,1996) ได้ประมวลคุณลักษณะหลายประการที่ประกอบกันเป็นความเชื่ออยู่ในกระบวนทัศน์การพัฒนาความทันสมัยให้แก่สังคมที่ถูกใช้เป็นกระบวนทัศน์หลักเกือบทั่วโลกนับแต่ ค.ศ.1960 เป็นต้นมา คุณลักษณะต่างๆ มีดังนี้

(1) การพัฒนาเป็นกระบวนการที่เกิดขึ้นในแต่ละสังคมอย่างเป็นเส้นตรงก้าวหน้าแบบขั้นบันได (unilinear) เมื่อเกิดแล้วมีแต่ก้าวรुकไปข้างหน้า ไม่มีกระบวนการย้อนกลับ (irreversible)

(2) การพัฒนาหมายถึงการเปลี่ยนแปลงโครงสร้าง (Structural Differentiation) และการทำหน้าที่ใหม่ๆ ของสถาบันสังคม (Functional Specialization)

(3) การพัฒนาเป็นกระบวนการที่มีเป้าหมายเพื่อสร้างความเจริญเติบโตทางเศรษฐกิจ (Economic Growth) ด้วยการใช้เทคโนโลยีที่ลงทุนสูง (Capital-intensive technology)

(4) การวางแผนดำเนินการพัฒนานั้นต้องอาศัยการวางแผนจากส่วนกลาง (Centralized planning) และกระบวนการพัฒนาทั้งหมดสามารถแบ่งออกได้เป็นขั้นๆ อย่างชัดเจน ประเทศที่กำลังพัฒนาแต่ละประเทศจะมีตัวชี้วัด (indicators) ที่บ่งบอกขั้นตอนความก้าวหน้าของการพัฒนา(ความก้าวหน้าด้านการสื่อสารก็เป็นตัวชี้วัดตัวหนึ่ง)

(5) สาเหตุของความด้อยพัฒนานั้นเกิดจากปัจจัยภายใน (Endogenous factors) เช่นการขาดเงินทุนในประเทศ ทักษะความสามารถของแรงงาน เทคโนโลยีทางการผลิตล้าหลัง ดังนั้นในการพัฒนาจำเป็นต้องนำเอาปัจจัยจากภายนอก (เช่น เงินลงทุน เทคโนโลยี) เข้ามาช่วยสนับสนุนสังคมส่วนที่ก้าวหน้าของสังคม (Modern Sectors) และสร้างความทันสมัยให้แก่สังคมส่วนที่ยังล้าหลังอยู่ (modernized traditional sectors)

(ii) บทบาทของการสื่อสารต่อการพัฒนา

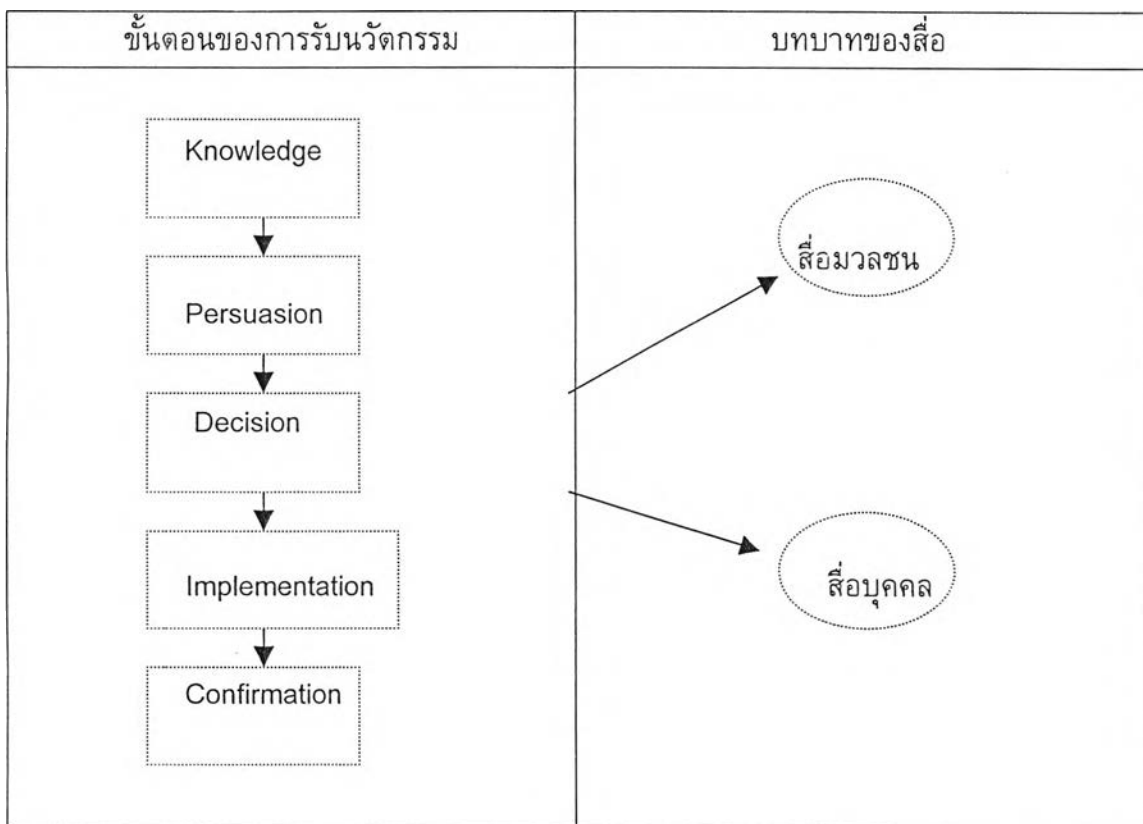
จากแนวคิด “การพัฒนา” ที่ได้กล่าวมาข้างต้น กระบวนการพัฒนาสังคมใดสังคมหนึ่งจึงเริ่มต้นด้วยการที่แนวคิดใหม่ๆ (ที่ยังไม่เคยมีมาก่อนในสังคมนั้น) จะถูกนำเข้าไปในสังคมประเพณี โดยมีเป้าหมายที่จะเพิ่มขยายระดับรายได้ของบุคคล (GNP) หรือเพื่อยกมาตรฐานการดำรงชีพของคนในสังคม โดยผ่านวิธีการผลิตที่ทันสมัยและการพัฒนาปรับปรุงองค์กรสังคมต่างๆ

ในกระบวนการนี้ การสื่อสารจะมีบทบาทเป็นทั้งตัวบ่งชี้ระดับขั้นตอนความทันสมัยพัฒนาของสังคม (ตัวอย่างเช่น สังคมยิ่งพัฒนา ก็ยิ่งมีจำนวนการใช้สื่อมวลชนประเภทต่างๆ มากขึ้น) และเป็นเครื่องมือในการพัฒนา (Tool of social change) และเนื่องจากแนวคิดเรื่อง “การพัฒนา” จาก Dominant Paradigm นี้ มีความเชื่อว่า ความรู้ความเข้าใจเรื่องการพัฒนาจะมีอยู่ในหมู่ข้าราชการหรือนักวิชาการด้านการพัฒนาเท่านั้น บุคคลเหล่านี้จึงจำเป็นต้องถ่ายทอดเผยแพร่ความรู้ดังกล่าวไปให้แก่ประชาชนในชนบทที่ยังขาดความรู้ความเข้าใจดังกล่าว ดังนั้นแบบจำลองของการสื่อสารที่นำมาใช้จึงเป็นแบบจำลองที่เรียกว่า Transmission Model อันเป็นแบบจำลองของการสื่อสารที่เน้นการไหลของข่าวสารจากผู้ส่งสารไปยังผู้รับสารเพียงทางเดียว (one – way) โดยผู้ส่งสารมีความตั้งใจจะก่อให้เกิดการเปลี่ยนแปลงในฝ่ายผู้รับสาร (Cause – effect) แต่เพียงฝ่ายเดียว (linear) ประสิทธิภาพของการสื่อสารแบบนี้ขึ้นอยู่กับปริมาณการเปิดรับข่าวสาร (Media Exposure) ของฝ่ายผู้รับสาร หากมีการเปิดรับข่าวสารบ่อยครั้ง แนวคิดใหม่ๆ ที่เกี่ยวกับการพัฒนาจะถูกถ่ายทอดจากเจ้าหน้าที่การพัฒนาของรัฐไปยังประชาชน

มีตัวอย่างนักวิชาการด้านนิเทศศาสตร์ 3 ท่านที่เป็นตัวแทนแนวความคิดของการสื่อสารเพื่อการพัฒนากระแสหลัก เช่น Daniel Lerner (1958) ในหนังสือที่เป็นคู่มือของการสื่อสารเพื่อการพัฒนาของเขาชื่อ The Passing of The Traditional Society มิติที่ Lerner เน้นหนักเป็นพิเศษคือ ค่านิยมของสังคมและทัศนคติของบุคคล Lerner อธิบายว่า ในท้ายที่สุดแล้วบรรดาสังคมประเพณี อันได้แก่ สังคมด้อยพัฒนาทั้งหลายก็จำเป็นต้องเปลี่ยนแปลงมาเป็นสังคมสมัยใหม่ (Modern Society) อย่างหลีกเลี่ยงไม่ได้ โดยอาศัยเส้นทางที่สังคมที่พัฒนาแล้วทั้งหลายได้เคยเดินผ่านมา ในกระบวนการเปลี่ยนแปลงจากสังคมประเพณีมาเป็นสังคมทันสมัยนี้ ปัจเจกบุคคลก็ต้องเปลี่ยนแปลงทัศนคติและค่านิยมมาเป็นคนที่ทันสมัยด้วย (มีคุณลักษณะหลายประการที่บ่งบอกความเป็นคนทันสมัย เช่น มีความคิดกว้างขวาง มีวิธีคิดแบบเป็นเหตุเป็นผลอย่างเป็นวิทยาศาสตร์ รู้จักคิดในบทบาทของคนอื่นได้ที่เรียกว่ามี empathic understanding ฯลฯ)

Lerner ได้ระบุตัวแปรต่างๆที่จะเข้ามาเกี่ยวข้องกับกระบวนการเปลี่ยนแปลงของบุคคลและสังคมดังกล่าว และในบรรดาตัวแปรเหล่านี้ การเปิดรับสื่อมวลชน (Media Exposure) ก็เป็นตัวแปรสำคัญตัวหนึ่งท่ามกลางตัวแปรอื่นๆ เช่น การเปลี่ยนแปลงไปเป็นสังคมเมือง (Urbanization) อัตราการรู้หนังสือ (Literacy) รายได้ต่อหัวเพิ่มขึ้น และการมีส่วนร่วมทางการเมือง ด้วยเหตุนี้บรรดางานวิจัยด้านการสื่อสารเพื่อการพัฒนาในยุคแรกๆจึงมุ่งเน้นการหาความสัมพันธ์และบทบาทของการสื่อสารที่มีต่อตัวแปรเหล่านี้ เช่น บทบาทของการเปิดรับข่าวสารจากสื่อมวลชนกับการเพิ่มอัตราการรู้หนังสือ เป็นต้น

สำหรับนักวิชาการท่านที่สองคือ E.M.Rogers ที่ยังคงสนใจค้นคว้าและพัฒนาแนวคิดเรื่อง การสื่อสารเพื่อการพัฒนาอย่างต่อเนื่องจนถึงปัจจุบัน Rogers มีความสนใจในแนวคิดที่เรียกว่า “นวัตกรรม” (Innovation) อันอาจจะหมายถึงทั้งสิ่งที่เป็นรูปธรรม เช่น วัสดุอุปกรณ์แบบใหม่ๆ หรือสิ่งที่เป็นนามธรรม เช่นแนวคิดใหม่ๆ ซึ่งเขาสนใจว่า กระบวนการแพร่กระจายนวัตกรรมเหล่านี้ เข้าไปในสังคมหนึ่งๆเป็นไปได้อย่างไร ในหนังสือ Diffusion of Innovations (1962) Rogers เสนอว่า ลำพังการถ่ายทอดแนวคิดใหม่ๆจากสื่อมวลชนตรงไปยังประชาชนนั้น ไม่สามารถจะรับประกันผลสำเร็จได้หากจำเป็นต้องใช้แบบจำลองสองจังหวะ (Two – Step Flow of Information) กล่าวคือ ต้องจัดให้ข่าวสารไหลจากสื่อมวลชนไปยังกลุ่มผู้นำความคิดในชุมชน (Opinion Leaders) เป็นจังหวะแรก จากนั้นจึงเป็นการไหลจังหวะที่สองจากกลุ่มผู้นำความคิดไปยังมวลชนอีกทอดหนึ่ง ความจำเป็นที่ต้องใช้แหล่งข่าวสาร 2 ชนิดนั้น ก็เนื่องจากแหล่งข่าวสารแต่ละอย่างต่างทำหน้าที่ได้เฉพาะตัว เช่น สื่อมวลชนจะทำหน้าที่ได้เพียงถ่ายทอดและโน้มน้าวด้วยข้อมูลเท่านั้น หากทว่าในขั้นตอนของการตัดสินใจลงมือปฏิบัติหรือการใช้ นวัตกรรมนั้นต่อเนื่องไปอย่างถาวรยาวนานจำเป็นต้องอาศัยคำแนะนำและการสนับสนุนจากสื่อ บุคคลที่เป็นกลุ่มผู้นำในท้องถิ่นเอง ดังแผนภาพข้างล่างนี้



แม้ว่าในแบบจำลองของ E.Rogers จะผนวกเอาส่วนประกอบของท้องถิ่น เช่น กลุ่มผู้นำชุมชนเข้ามาอยู่ในแบบจำลองการสื่อสาร แต่ทว่าลักษณะโดยพื้นฐานของแนวคิดของ Rogers ที่มีต่อการสื่อสารนั้น ยังไม่เปลี่ยนแปลงไป กล่าวคือยังเน้นการวางแผนการพัฒนาจากเจ้าหน้าที่

รัฐที่อยู่เบื้องบน (Top-down, hierarchy) ที่นั่งวางแผนจากส่วนกลาง (centralised planning) แล้วถ่ายทอดแนวคิดดังกล่าวลงไปยังประชาชนผู้รับสาร

ส่วนนักวิชาการด้านนิเทศศาสตร์การพัฒนาอีกท่านหนึ่งคือ Wilbur Schramm ได้นำเสนอบทบาทของการสื่อสารมวลชนที่มีต่อการพัฒนาประเทศเอาไว้อย่างชัดเจนในหนังสือชื่อ Mass Media and National Development (1964) เช่นเดียวกับนักคิดกระแสหลักที่มองว่า การพัฒนาคือกระบวนการเปลี่ยนแปลงสังคมที่ต้องริเริ่มจากเบื้องบนเป็นอันดับแรก (อันได้แก่บุคคลที่อยู่ในหน่วยงานรัฐ) แล้วจึงค่อยๆ เลื่อนไหลไปสู่ประชาชนข้างล่าง (Top-down approach) กระแสการไหลของแนวคิดการพัฒนามีทิศทางเดียวเท่านั้น (Uni-directional) นอกจากนั้น Schramm ก็ยังใช้ทัศนะแบบสังคมศาสตร์กระแสหลักที่เชื่อว่า การเปลี่ยนแปลงสังคมโดยรวมเริ่มมาจากการที่ปัจเจกบุคคลแต่ละคนและสถาบันย่อยๆ ของสังคมจะค่อยๆ เปลี่ยนแปลงตัวเองไปที่ละเล็กละน้อย เมื่อคนเกือบทั้งหมดหรือส่วนใหญ่เปลี่ยนแปลงไป สังคมโดยรวมก็เปลี่ยนแปลงตามไปด้วย แน่หนอนว่าในการเปลี่ยนแปลงปัจเจกบุคคลนั้น ในสังคมสมัยใหม่นี้ กลไกทางสังคมที่มีบทบาทโดดเด่นที่สุดก็คือสื่อมวลชนนั่นเอง

แนวคิดเรื่อง “การพัฒนา” และ “การสื่อสารเพื่อการพัฒนา” ที่เป็นกระบวนการทัศน์หลักนี้ได้ถูกนำไปใช้ในการปฏิบัติในแทบจะทุกประเทศด้อยพัฒนาที่อยู่ในค่ายของโลกทุนนิยมเสรีในช่วงทศวรรษ 1950-1970 ดังนั้นควบคู่ไปกับแผนการพัฒนาประเทศด้วยการระดมสร้างโครงสร้างพื้นฐาน เช่น ถนน เขื่อน ไฟฟ้า ฯลฯ ก็มีการขยายตัวของสื่อมวลชนสมัยใหม่เช่น หนังสือพิมพ์ ภาพยนตร์ วิทยุ โทรทัศน์ ฯลฯ ตามไปด้วย สื่อสมัยใหม่เหล่านี้ได้ช่วยในการแพร่กระจายแนวคิดเรื่องการพัฒนาสังคมให้กลายเป็นสังคมที่ทันสมัย พร้อมกับที่มีการนำเอาโครงการพัฒนาต่างๆ เข้าไปในชนบท ในแวดวงวิชาการสื่อสารมวลชนก็มีการค้นคว้าวิจัยอย่างมากมายว่า จะใช้สื่อสมัยใหม่เข้ามาหนุนช่วยโครงการพัฒนาต่างๆ ได้อย่างไร

### (iii) ข้อวิจารณ์กระบวนการทัศน์หลักเรื่องการพัฒนาและการสื่อสาร

หลังจากบรรดาประเทศในโลกที่สามได้นำเอาแนวคิดของกระบวนการทัศน์ Modernistic ไปลงมือดำเนินการในภาคปฏิบัติมาได้สัก 2 ทศวรรษ ผลลัพธ์ที่เกิดขึ้นในความเป็นจริงก็ไม่เป็นไปตามที่นักวิชาการด้านการพัฒนาของกระบวนการทัศน์นี้ตั้งความคาดหวังเอาไว้ การเจริญเติบโตทางเศรษฐกิจที่เกิดขึ้นมิได้ถูกแบ่งสรรกระจายอย่างยุติธรรม ทำให้ช่องว่างระหว่างคนรวยกับคนจนขยายกว้างมากขึ้น และแม้จะมี “ความทันสมัย” เกิดขึ้นในบางส่วนเสียของสังคม เช่น มีถนนหนทาง ไฟฟ้า น้ำประปา ดึกอาคารสมัยใหม่ แต่ทว่ายังไม่มี “พัฒนา” สถาบันต่างๆ ทางสังคมติดตามมา ที่เรียกว่าเป็น “มีความทันสมัยแต่ไม่พัฒนา” (Modernization without Development) เช่น สถาบันทางการเมืองยังมีวงจรอุปาทนของเผด็จการทหารสลับกับการเลือก

ตั้งเป็นระยะๆ) เกิดปัญหาสังคมใหม่ๆติดตามมา เช่น ปัญหาการล่มสลายของชนบท สถาบันครอบครัวคลอนแคลน ทรัพยากรธรรมชาติเสื่อมโทรม ฯลฯ

ท่ามกลางปรากฏการณ์ที่เป็นจริงนี้ จึงเป็นข้อวิพากษ์วิจารณ์กระบวนทัศน์ Modernistic ในหลายประเด็น ตัวอย่างเช่น

(1) แนวคิดการพัฒนาแบบ Modernistic นั้น มีลักษณะที่ถือเอากรอบข้อเท็จจริงจากชาติใดชาติหนึ่งเป็นศูนย์กลาง แล้วขยายออกไปสู่รูปร่างประเทศอื่นๆ ที่เรียกว่ามีลักษณะ Ethnocentric ทั้งนี้เนื่องจากแบบจำลองการพัฒนาขั้นตอนการเจริญเติบโตทางเศรษฐกิจที่เป็นแผนปฏิบัติของกระบวนทัศน์นี้ ประเทศตะวันตกเคยทดลองใช้ในการฟื้นฟูเศรษฐกิจของประเทศเยอรมันในช่วงหลังสงครามโลกครั้งที่ 2 และเมื่อใช้ได้ผลกับประเทศเยอรมัน ก็จัดทำขึ้นมาเป็นแบบจำลองและคาดหวังว่าจะใช้ได้กับประเทศทุกประเทศ โดยลืมความแตกต่างอย่างมหาศาลระหว่างสังคมเยอรมันกับสังคมในโลกที่สาม

(2) การพัฒนาแบบกระแสหลักนั้น ให้ความสำคัญแต่มิติเศรษฐกิจเพียงด้านเดียว โดยละเลยมิติอื่นๆของสังคม และมิติเศรษฐกิจที่สนใจนี้ก็เป็นเพียงมิติเชิงปริมาณเท่านั้น กล่าวคือ สนใจแต่ตัวเลขอัตราการเจริญเติบโตทางเศรษฐกิจและรายได้ประชาชาติ โดยไม่ได้ใส่ใจกับเรื่อง "คุณภาพชีวิตของประชาชน" ไม่ว่าจะเป็นคุณภาพในการพัฒนาปรับปรุงชีวิตของตนเอง เสรีภาพในการแสดงความคิดเห็น การใช้เวลาว่าง โอกาสในการเรียนรู้ การขยายสิ่งแวดล้อมด้านสังคมและวัฒนธรรม ฯลฯ มิติที่กล่าวมานี้ไม่ได้อยู่ในสายตาของนักวางแผนการพัฒนาในยุคแรกๆเลย

(3) นอกเหนือจากการวิจารณ์แนวคิดเรื่อง "การพัฒนา" แล้ว ก็ยังมีข้อวิจารณ์มาถึงแนวคิดเรื่อง "การสื่อสารเพื่อการพัฒนา" ที่เป็นเครื่องมือของการพัฒนาในหลายแง่หลายมุม เช่น Bordenave (1977) ตั้งคำถามเกี่ยวกับเป้าหมายและความเชื่อเบื้องต้น (Basic assumption) ของกระบวนทัศน์กระแสหลักของการสื่อสารเพื่อการพัฒนาว่า แนวคิดนี้มีความเชื่อว่า การกระทำและพฤติกรรมที่ประชาชนผู้รับสารกำลังกระทำอยู่นั้น เป็นพฤติกรรมที่ผิดและด้อยพัฒนา ดังนั้น ผู้ส่งสารจึงต้องมีเป้าหมายที่จะใช้การสื่อสารเพื่อโน้มน้าวชักชวน (Persuasive communication) ผู้รับสารให้เปลี่ยนพฤติกรรมและเชื่อว่าด้วยวิธีการจัดหาข่าวสารที่มีปริมาณมากพอและมีประสิทธิภาพ จะสามารถเปลี่ยนแปลงการกระทำและพฤติกรรมของผู้รับสารได้อย่างแน่นอน เพราะการโน้มน้าวชักชวนด้วยสื่อสมัยใหม่นั้นสามารถจะเอาชนะบรรดาความเชื่อแบบเก่าๆ ธรรมเนียมประเพณีที่เคยปฏิบัติกันมาอย่างยาวนาน รวมทั้งอิทธิพลของสื่อบุคคลที่มีอยู่ในท้องถิ่นได้

Bordenave ให้ข้อสรุปว่าเป้าหมายและวิธีการสื่อสารแบบที่เป็นทางเดียว (One - way communication) นั้น ได้พิสูจน์ประสิทธิภาพของตัวเองแล้วว่า ในกรณีส่วนใหญ่จะประสบความสำเร็จล้มเหลว เนื้อหาข่าวสารแบบใหม่ๆไม่สามารถเอาชนะความเชื่อและธรรมเนียมปฏิบัติของชาวบ้านที่เคยมีมาอย่างยาวนาน โดยเขาได้วิเคราะห์สาเหตุของความล้มเหลวเอาไว้ว่า เนื่อง

จากการสื่อสารเพื่อการพัฒนากระแสหลักนั้น มิได้เปิดโอกาสให้บุคคลได้ตั้งคำถาม ได้แสดง ความสงสัยข้อข้องใจของตน ดังนั้นเมื่อมีเนื้อหาข่าวสารสองระบบที่ขัดแย้งกันและจำเป็นต้องตัดสินใจเลือกเพียงอย่างเดียว ประชาชนจึงมักเลือกอยู่กับความคิดเก่าที่คุ้นเคยมายาวนานมากกว่าจะเฝ้าหาแนวคิดใหม่ที่แปลกหน้า(ที่แม้จะได้รับการโฆษณาโน้มน้าวอย่างหนักก็ตาม)

(4) ข้อวิจารณ์อีกประการหนึ่งก็คือ แนวคิดการสื่อสารเพื่อการพัฒนากระแสหลัก นั้นมักมีแนวโน้มร่วมกับแนวคิดการพัฒนากระแสหลัก กล่าวคือ สนใจแต่มิติในเชิงปริมาณของการสื่อสารเท่านั้น เช่น จะสนใจแต่ปริมาณของการเปิดรับสาร หากแต่มองข้ามความสำคัญของ มิติเชิงคุณภาพของการเปิดรับนั้น เช่น ไม่ได้ดูคุณลักษณะของเนื้อหาที่ชาวบ้านเปิดรับชม เพราะฉะนั้นถึงแม้ประชาชนจะเปิดดูโทรทัศน์อย่างมาก แต่หาว่าเนื้อหาในโทรทัศน์นั้นแทบจะไม่มีข่าวสารเกี่ยวกับการพัฒนาเลย เช่นนี้แล้ว การเปลี่ยนแปลงพฤติกรรมของประชาชนจะบรรลุผลได้อย่างไร ข้อวิจารณ์เกี่ยวกับคุณลักษณะของเนื้อหา บริบทของการเปิดรับข่าวสารเหล่านี้ ได้กลายมาเป็นข้อคิดสำหรับนักวิชาการด้านนิเทศศาสตร์พัฒนาการในยุคหลังที่จะสร้าง กระบวนทัศน์ใหม่โดยให้ความสนใจกับการออกแบบเนื้อหาข่าวสาร (Design of media messages) โดยที่ต้องมีการประเมินความต้องการของผู้รับสารอย่างเป็นระบบ และควรที่จะให้ผู้รับสารเข้ามามีส่วนร่วมในการออกแบบเนื้อหาข่าวสาร ดังจะได้กล่าวถึงต่อไป

จากข้อวิจารณ์ที่เกี่ยวข้องกับเรื่องการสื่อสารที่กล่าวมา Bordenave เสนอว่า จำเป็นต้อง มีการปฏิรูประบบการสื่อสารของชุมชนเสียใหม่ โดยเขาตั้งข้อสังเกตว่า เพราะเหตุใดการสื่อสาร ระหว่างบุคคล (interpersonal communication) จึงทำงานอย่างได้ผลมากกว่าการสื่อสารมวลชน ดังนั้น หากผู้ดำเนินงานพัฒนาต้องการใช้การสื่อสารเป็นเครื่องมือในการเปลี่ยนแปลงความ เชื่อและการกระทำของประชาชนอย่างแท้จริงแล้ว ก็ต้องเรียนรู้และนำเอาหลักการบางอย่างจากระบบการสื่อสารระหว่างบุคคลมาใช้ในการสื่อสารเพื่อการพัฒนา โดยเริ่มแรกต้องเริ่มจากการ ปรับเปลี่ยนเป้าหมายของการสื่อสารที่จะก่อให้เกิดการเปลี่ยนแปลงที่ฝ่ายของผู้รับแต่เพียงฝ่าย เดียวตามแบบจำลอง Transmission Model มาเป็นเป้าหมายที่จะต้องมีการเปลี่ยนแปลงจากทั้ง สองฝ่าย ทั้งด้านผู้ส่งสารและผู้รับสารจะต้องปรับเปลี่ยนเข้าหากันตามแบบจำลอง Ritualistic Model (ที่เชื่อว่าเป้าหมายของการสื่อสารคือ การสร้างความเข้าใจร่วมกัน) ในกระบวนกรสื่อสาร ต้องมีการสร้างกลไกที่จะเอื้ออำนวยให้มีการแลกเปลี่ยนข้อมูลและความคิดเห็นอย่างต่อเนื่องอยู่ตลอดเวลา นี่จะเป็นหลักการพื้นฐานสำหรับการสร้างกระบวนทัศน์ใหม่เรื่องการสื่อสาร แบบมีส่วนร่วม (Participatory communication) ต่อไป

## (II) Dependency Paradigm

### (i) แนวคิดเรื่อง "การพัฒนา"

กระบวนทัศน์ Dependency นั้น พัฒนาขึ้นมาในช่วงทศวรรษ 1960 โดยมีเนื้อหาที่ ต่อต้านกระบวนทัศน์ Modernistic แนวคิดหลักของกระบวนทัศน์นี้ก็คือ แนวคิดและการพัฒนา

แบบ Top-down Approach ของกระบวนทัศน์ Modernistic นั้นมีข้ออะไรเลย นอกจากเป็นกลไก ในการพัฒนาความสัมพันธ์ที่พึงพาระหว่างประเทศที่พัฒนาแล้วกับประเทศที่ด้อยพัฒนาขึ้นมา ทั้งนี้เพื่อตูดซับเอาทรัพยากรและความมั่งคั่งจากประเทศด้อยพัฒนาไปเลี้ยงประเทศที่พัฒนา แล้วนั่นเอง ดังนั้นจึงเป็นไปได้เลยที่ประเทศที่ด้อยพัฒนาจะมีความเจริญขึ้นมาได้ด้วยการ พัฒนาตามกระแสหลัก ข้อเสนอสำคัญๆของกระบวนทัศน์ Dependency จึงกล่าวว่า

(1) การวิเคราะห์กระบวนการพัฒนาจะต้องแยกดูความสัมพันธ์ระหว่าง ประเทศที่พัฒนาแล้ว ที่เรียกว่า ประเทศศูนย์กลาง และประเทศด้อยพัฒนาที่เรียกว่าประเทศ รอบนอก (peripheral)

(2) อุปสรรคที่กีดขวางการพัฒนาของบรรดาประเทศรอบนอกนั้น มิได้เกิดมา จากปัจจัยภายในสังคมของประเทศที่ด้อยพัฒนาเอง หากแต่เกิดมาจากปัจจัยภายนอก อันได้แก่ ความสัมพันธ์ที่พึ่งพาและเอาเปรียบของประเทศศูนย์กลาง

(3) เนื่องจากการตูดซับความมั่งคั่งจากประเทศรอบนอกไปหล่อเลี้ยงประเทศ ศูนย์กลาง ดังนั้นความเจริญก้าวหน้าของประเทศที่พัฒนาแล้วจึงเกิดมาจากความด้อยพัฒนา ของประเทศรอบนอกนั่นเอง

(4) หากประเทศรอบนอกต้องการที่จะพัฒนาตนเองอย่างแท้จริง ก็จำเป็นต้องตัดขาดตัวเองออกจากประเทศศูนย์กลาง (Dissociation) ออกจากเศรษฐกิจระบบตลาดโลก และต้องมีนโยบายการพึ่งตนเอง (Self-reliance) แทนการพึ่งพา

#### (ii) บทบาทของการสื่อสารในการพัฒนา

ในกระบวนทัศน์ Dependency นี้ Servaes (1991) แบ่งว่า มีสำนักอยู่ 2 สำนักที่กล่าว ถึงเรื่อง บทบาทของการสื่อสารในการพัฒนา คือสำนัก Culturalist และสำนัก Political Economy จุดร่วมกันระหว่างทั้งสองสำนักนี้ก็คือ ในการวิเคราะห์เรื่องบทบาทของการสื่อสารใน การพัฒนานั้น ทั้งสองกลุ่มจะให้ความสนใจกับเรื่อง “ความเสมอภาคเท่าเทียม” ในเรื่องการไหล เวียนของข่าวสารระหว่างประเทศอุตสาหกรรมที่พัฒนาแล้วกับประเทศกำลังพัฒนา

สำหรับสำนักคิด Culturalist นั้น จะศึกษาความสัมพันธ์ระหว่างวัฒนธรรมการสื่อสาร และอุดมการณ์ งานวิจัยของนักวิชาการสำนักนี้ เช่น Tunstall , Varis ซึ่งได้เก็บรวบรวมข้อมูล จากการไหลเวียนของข่าวสารที่มีลักษณะไม่เสมอภาคระหว่างประเทศที่อยู่ในซีกโลกทางเหนือ (ประเทศพัฒนาแล้ว) กับประเทศในซีกโลกทางใต้ (ประเทศด้อยพัฒนา) และพบว่า จะมีแต่ข่าว สารจากประเทศศูนย์กลางเท่านั้นที่ไหลไปสู่ประเทศรอบนอก และกลายเป็นอุปสรรคปิดกั้นมิให้ มีการไหลเวียนของข่าวสารในระหว่างประเทศด้อยพัฒนาด้วยกัน แม้ว่าจะมีเขตแดนใกล้ชิดติด กันก็ตามตัวอย่าง เช่น ประเทศไทยและประเทศมาเลเซีย ล้วนแล้วแต่รับข่าวสารเรื่องสหรัฐ จาก CNN ด้วยกันทั้งคู่ แต่ไม่มีการแลกเปลี่ยนข่าวสารระหว่างประเทศทั้งสองนี้



ส่วนสำนัก Political Economy นั้น นักวิชาการเช่น Schiller ได้พยายามแสดงผลงานวิจัยที่พิสูจน์ให้เห็นว่า การขูดรีดและเอาเปรียบทางด้านเศรษฐกิจการเมืองระหว่างประเทศนั้น แยกไม่ออกจากการครอบงำด้านการสื่อสารและวัฒนธรรม ดังนั้นประเทศศูนย์กลางจึงต้องทำให้ประเทศรอบนอกมาพึ่งพาตนเองทั้งด้านเศรษฐกิจและด้านผลผลิตของสื่อ และเนื่องจากการสื่อสารเป็นสินค้าด้านอุดมการณ์ ดังนั้นเมื่อประชาชนในโลกที่สามเปิดรับข่าวสารและความบันเทิงจากโลกตะวันตก จึงรับเอามาตรฐาน ค่านิยม และอุดมการณ์ต่างๆจากโลกตะวันตกมาด้วย ในทางกลับกัน เมื่อประชาชนในโลกที่สามตกอยู่ใต้ค่านิยม อุดมการณ์ของโลกตะวันตก ก็ต้องเสียเงินใช้จ่ายซื้อสื่อที่สร้างจากโลกตะวันตกมากขึ้น

### (iii) ข้อวิจารณ์กระบวนการทัศน์ Dependency

ถึงแม้ว่ากระบวนการทัศน์ Dependency จะถือกำเนิดขึ้นมาเพื่อต่อต้านกระบวนการทัศน์ Modernistic แต่ทว่าก็มีข้อวิจารณ์กระบวนการทัศน์ใหม่นี้อยู่ใน 2 ประเด็นใหญ่ๆ ประเด็นแรกก็คือ เนื่องจากกระบวนการทัศน์นี้ได้กล่าวโทษว่า อุปสรรคที่สำคัญของการพัฒนาประเทศ เกิดมาจกปัจจัยภายนอกคือ การเอาเปรียบของประเทศไทยกลาง ดังนั้นกระบวนการทัศน์นี้ จึงมองข้ามอุปสรรคที่เกิดจากปัจจัยภายใน เช่น โครงสร้างชนชั้นภายในประเทศไทยสาม ปัญหาการคอร์รัปชันของเจ้าหน้าที่รัฐและนักการเมือง ความไม่มีเสถียรภาพทางการเมือง ฯลฯ

นอกจากนั้น Servaes (1989) ยังวิจารณ์ว่า แม้ว่าพิจารณาโดยผิวเผิน กระบวนการทัศน์ทั้งสองจะมีลักษณะขัดแย้งกัน แต่ความจริงแล้ว เขาเห็นว่า แนวคิดที่เกี่ยวกับ "การพัฒนา" ของกระบวนการทัศน์ทั้งสองนั้น แทบจะไม่แตกต่างกันเลย ทั้งสองกระบวนการทัศน์ยังคงเน้นว่า การพัฒนาก็คือ การสร้างความเจริญเติบโตทางเศรษฐกิจ และยังคงใช้มิติเชิงปริมาณเป็นแนวทางหลักในการศึกษา เช่นเดียวกับแนวคิดเรื่อง "การสื่อสารเพื่อการพัฒนา" ที่ยังคงเป็นรูปแบบการสื่อสารแบบ Top-down / one-way และวางแผนจากส่วนกลาง เช่น กระบวนการทัศน์กระแสหลักนั่นเอง

### (III) Alternative / Multiplicity Paradigm

#### (i) การปรับเปลี่ยนความหมายของ "การพัฒนา"

ในขณะที่กระบวนการทัศน์ Dependency นั้น ถูกสร้างขึ้นเพื่อมีเป้าหมายที่จะตอบโต้วิพากษ์วิจารณ์ Modernistic Paradigm เป็นการเฉพาะ เนื้อหาของกระบวนการทัศน์ Dependency จึงมีลักษณะเป็นบทกลับของกระบวนการทัศน์กระแสหลักเกือบทั้งหมดแบบกลับหัวเป็นด้า ไม่ว่าจะเป็นการวิเคราะห์สาเหตุของความด้อยพัฒนา หรือวิธีการที่จะแก้ไขความด้อยพัฒนาก็ตาม ส่วน Alternative Paradigm (ที่อาจปรากฏในหลายๆชื่อนั้น) มีลักษณะการนำเสนอที่แตกต่างไปจาก Dependency Paradigm กล่าวคือ ไม่เพียงแต่จะกลับหัวเป็นด้าเท่านั้น หากแต่ได้นำเสนอวิธีใหม่ทั้งหมดของแนวคิดการพัฒนา

แม้ว่า Alternative Paradigm จะประกอบด้วยแนวคิดอันหลากหลายจากนักคิดหลายท่าน แต่ทว่าจุดเริ่มพื้นฐานของทุกแนวคิดในกระบวนทัศน์นี้ ก็คือ

(ก) Alternative Paradigm ไม่เชื่อว่า มีสูตรสำเร็จเพียงสูตรเดียวของการพัฒนา ที่สามารถใช้ได้ผลในทุกสังคมเช่นสองกระบวนทัศน์แรก หากทว่ากระบวนทัศน์ใหม่มีความเชื่อว่า มีแนวคิดการพัฒนาที่หลากหลายซึ่งสังคมแต่ละสังคมจะสร้างสรรค์ขึ้นมา ไม่ว่าจะเป็นการตอบคำถามใน เรื่องเป้าหมายของการพัฒนาว่า “สังคม/ชุมชน/หมู่บ้านของเราจะพัฒนาสังคมของเราให้เป็นไปแบบใด เพื่ออะไร” ก็ถูกกำหนดมาจากสังคมแต่ละแห่ง ซึ่งไม่จำเป็นต้องเหมือนกัน กล่าวคือ กระบวนทัศน์ใหม่นี้ได้ลดลักษณะ “ที่เป็นสากล” (Universalistic) ของแนวคิดการพัฒนาให้น้อยลง และเพิ่มสัดส่วนของลักษณะ “ที่เป็นท้องถิ่น” (Localistic) ให้มากขึ้น ดังนั้นในขณะที่บางสังคม อาจจะใช้เอา “ความเจริญเติบโตทางเศรษฐกิจ” เป็นเป้าหมาย บางสังคมอาจกำหนดเอา “เศรษฐกิจเพียงพอเพียงพอ” เป็นเป้าหมายก็ได้

(ข) นอกเหนือจากเป้าหมายและปรัชญาของการพัฒนาแล้ว แม้แต่วิธีการที่จะบรรลุเป้าหมาย ก็จะมีลักษณะ “สูตรใครก็สูตรมัน” เช่นเดียวกัน ไม่จำเป็นว่า ทุกสังคมจะต้องใช้บันไดขั้นตอนความเจริญเติบโตทางเศรษฐกิจของ Rostow เป็นหนทางในการพัฒนาประเทศ เพราะแม้ว่าหลายสังคมอาจจะมีเป้าหมายการพัฒนาแบบเดียวกัน แต่ก็มีเส้นทางหลายเส้นทางที่จะเดินทางไปสู่จุดมุ่งหมายปลายทางเดียวกัน และยังในกรณีที่เป้าหมายการพัฒนาของแต่ละประเทศเป็นคนละเป้าหมายแล้ว เส้นทางที่จะนำไปสู่เป้าหมายก็ยังไม่จำเป็นต้องเป็นเส้นทางสายเดียวกัน

(ค) นอกเหนือจากการเปลี่ยนแปลงในด้านแนวคิดและแนวทางในภาคปฏิบัติของการพัฒนาแล้ว การเปลี่ยนแปลงดังกล่าว ยังส่งผลสะท้อนมาถึงแวดวงวิชาการที่เป็นเสมือนทั้ง กองหน้าและกองส่งกำลังบำรุงของการพัฒนา ในขณะที่นักพัฒนาภาครัฐและเอกชน รวมทั้งประชาชนกลุ่มต่างๆ กำลังแสวงหาแนวทางใหม่ๆของการพัฒนา นักวิชาการที่สนใจเรื่องการพัฒนาสังคมก็ได้เกาะติดศึกษาวิจัยปรากฏการณ์แบบใหม่ๆที่เกิดขึ้น เช่น วิธีการพัฒนาแบบมีส่วนร่วมของประชาชน การพัฒนาแบบจากล่างขึ้นบน (Bottom-up Approach) นักวิชาการที่สังกัดกระบวนทัศน์ใหม่พบว่า นอกจากเนื้อหาสาระทางวิชาการของการพัฒนาจะเปลี่ยนแปลงไปเป็นแบบใหม่แล้ว (เช่น เปลี่ยนจากการเน้น “ความทันสมัยก้าวหน้า” มาเป็น “การย้อนกลับไปหารากเหง้าภูมิปัญญาดั้งเดิม”) แม้แต่เครื่องมือของการศึกษา คือวิธีวิทยาในการศึกษาก็จำเป็นต้องเปลี่ยนแปลงไปด้วย ดังนั้นจากการเน้นการวิจัยในเชิงปริมาณ ที่สอดคล้องกับการวัดความเจริญเติบโตทางเศรษฐกิจ การศึกษาการพัฒนาแนวใหม่ ก็เปลี่ยนมาเน้นวิธีการวิจัยเชิงคุณภาพ เช่น การสังเกตอย่างมีส่วนร่วม การศึกษาวัฒนธรรมชุมชน การศึกษาบทบาทของศาสนา-ประเพณีในโครงการพัฒนาด้วยวิธีการวิจัยด้านมนุษยวิทยา เป็นต้น

มีนักวิชาการหลายท่านที่ได้นำเสนอลักษณะสำคัญของกระบวนทัศน์การพัฒนาแบบใหม่ ตัวอย่างเช่น

(1) J.Servaes (1996) ได้สรุปลักษณะสำคัญของกระบวนทัศน์ใหม่ของการพัฒนาที่เขาเรียกว่า Multiciplicity Paradigm เอาไว้ดังนี้

- (i) เนื่องจากประเทศทั้งหลายในโลกนี้จำเป็นต้องพึ่งพากันไม่ในทางใดก็ทางหนึ่ง ดังนั้น ทั้งปัจจัยภายในและปัจจัยภายนอกจึงน่าจะเป็นสาเหตุร่วมกันในการอธิบายความด้อยพัฒนาของประเทศหนึ่ง ๆ
- (ii) การศึกษาเรื่องการพัฒนาจำเป็นต้องศึกษาการพัฒนาของประเทศหนึ่ง ๆ ในท่ามกลางบริบทของสังคมโลก ไม่ว่าจะ เป็นความสัมพันธ์ระหว่างประเทศศูนย์กลางกับประเทศรอบนอก หรือความสัมพันธ์ภายในของแต่ละประเทศ
- (iii) แนวทางการศึกษาการพัฒนานั้น ควรจะให้ความสนใจกับ "เนื้อหา" ของการพัฒนาให้มากขึ้นแทนที่จะสนใจแต่ "รูปแบบ" สูตรสำเร็จของการพัฒนา
- (iv) ไม่มีแบบจำลองสากลสำหรับการพัฒนา แต่ละสังคมต้องพัฒนากลยุทธ์การพัฒนาสำหรับตัวเองขึ้นมาเอง

(2) E.Rogers (1976) ได้นำเสนอคุณลักษณะสำคัญของกระบวนทัศน์ใหม่ของการพัฒนาที่ค่อนข้างคำนึงถึงมิติของการเมืองในความหมายของการจัดสรรและกระจายอำนาจที่มาจากแหล่งต่างๆของสังคม ดังนี้

- (i) ต้องมีการกระจายข่าวสารข้อมูล และผลประโยชน์ทางเศรษฐกิจและสังคมอย่างเสมอภาคยุติธรรม
- (ii) ประชาชนต้องมีส่วนร่วมอย่างเต็มที่ในการพัฒนาตนเอง ทั้งในระดับการวางแผนและการดำเนินการ
- (iii) ดังนั้นการวางแผนการพัฒนาต้องมีลักษณะกระจายอำนาจ (decentralization) และต้องเน้นการนำเอาทรัพยากรจากท้องถิ่นมาใช้ในกระบวนการพัฒนา
- (iv) ต้องมีการประสานวัฒนธรรม-ประเพณีเข้ากับระบบสมัยใหม่ เพราะฉะนั้น "ความทันสมัย" ต้องหมายถึงการผนวกประสานทั้งความคิดใหม่และเก่าเข้าด้วยกันโดยในแต่ละท้องถิ่นก็ก็มีความแตกต่างกันออกไป

เพื่อให้เห็นความแตกต่างอย่างชัดเจนระหว่างกระบวนทัศน์กระแสหลักกับกระบวนทัศน์ที่เป็นทางเลือกใหม่ เกณฑ์ต่างๆในตารางต่อไปนี้ จะแสดงให้เห็นคุณลักษณะที่แตกต่างกันระหว่างกระบวนทัศน์ทั้งสอง

Dominant Paradigm	Alternative Paradigm	ปัจจัยสนับสนุนกระบวนทัศน์ใหม่
1. ความเจริญเติบโตทางเศรษฐกิจ	1. การกระจายความเจริญอย่างยุติธรรม	1. อัตราความเจริญเติบโตที่เริ่มชะลอลดลงจาก 1950/1960 2. แนวคิดเรื่อง “การไหลของความเจริญจากบนลงล่าง” (Trickle down effect ไม่เกิดขึ้นจริง)
2. การเน้นการใช้เทคโนโลยีที่ลงทุนสูง	1. ให้ความสำคัญกับคุณภาพชีวิต 2. การประสานของใหม่และของเก่าเข้าด้วยกัน 3. เน้นการใช้เทคโนโลยีระดับกลางและเทคโนโลยีที่ใช้แรงงานคน(แก้ปัญหาการว่างงาน)	1. ปัญหาสิ่งแวดล้อมในประเทศที่พัฒนาแล้ว 2. ขีดจำกัดของความเจริญเติบโต 3. เกิดวิกฤตการณ์ด้านพลังงานในช่วงปี 1973
3. การวางแผนจากส่วนกลาง	1. การพึ่งตนเอง 2. การมีส่วนร่วมของประชาชนในการวางแผนและดำเนินงานพัฒนาแบบกระจายอำนาจ	1. ความสำเร็จของประเทศจีนในเรื่องการวางแผนแบบกระจายอำนาจและการมีส่วนร่วมของประชาชนในการพัฒนา
4. ถือว่าปัจจัยภายในสังคมเป็นสาเหตุความด้อยพัฒนา	1. ทั้งปัจจัยภายในและภายนอกเป็นสาเหตุร่วมของความด้อยพัฒนา	1. การรวมตัวของประเทศค้าน้ำมันที่เพิ่มอำนาจมากขึ้นในสังคมโลก (1973-74) 2. อำนาจของโลกที่สามเพิ่มมากขึ้นในเวทีโลก เช่น สหประชาชาติ 3. การวิจารณ์ Dominant Paradigm อย่างรุนแรงของกระบวนทัศน์ Dependency

(3) Marc Nerfin (1977) นำเสนอคุณลักษณะที่สำคัญๆของกระบวนทัศน์ใหม่ที่เขาเรียกว่า Another Development ไว้ดังนี้

- (1) Need-oriented เป็นการพัฒนาที่ตอบสนองความต้องการของประชาชนเป็นหลัก ความต้องการนี้ รวมทั้งความต้องการด้านวัตถุและที่นอกเหนือจากวัตถุ (เช่น ความอบอุ่นในครอบครัว) โดยถือว่า นอกเหนือจากปัจจัยที่จำเป็นต่อการดำรงชีวิตแล้ว คนเรายังมีความต้องการความเป็นมนุษย์ที่ต้องการจะแสดงออก ต้องการความคิดริเริ่มสร้างสรรค์ ต้องการความเสมอภาค มีศักดิ์ศรีและเป็นผู้กำหนดชะตากรรมตนเอง
- (2) Endogenous เป็นการพัฒนาที่เกิดมาจากแกนกลางของแต่ละสังคม เกิดมาจากเอกลักษณ์ ค่านิยมและวิสัยทัศน์ของสังคมนั้นๆ มิใช่เป็นการพัฒนาที่นำเข้ามาจากสังคมอื่นๆ
- (3) Self-Reliance เป็นการพัฒนาที่พึ่งพาความแข็งแกร่ง และอาศัยทรัพยากร ไม่ว่าจะเป็นวัตถุ แรงงานบุคคล รวมทั้งภูมิปัญญา-วัฒนธรรมของสังคมนั้นๆ คำว่า "การพึ่งพากัน" นี้ หมายถึง "การพึ่งพาแบบส่วนรวม" ที่ภาษาไทยเรียกว่า "พึ่งพาอาศัยกัน" (Collective self-reliance) ซึ่งเท่ากับเป็นการพึ่งพาอาศัยซึ่งกันและกันด้วย ในทางปฏิบัติชุมชนแต่ละแห่งสามารถจะสร้างระบบการพึ่งพาอาศัยกับระดับชาติและระดับโลก แต่ทว่าต้องมีรากฐานปักหลักอยู่ที่ท้องถิ่นของตนเอง
- (4) Ecologically sound เป็นการพัฒนาที่ใช้ทรัพยากรธรรมชาติอย่างมีเหตุมีผลอย่างคำนึงถึงศักยภาพของชุมชนที่จะจัดการกับการพัฒนานั้น รวมทั้งต้องคำนึงถึงการใช้ทรัพยากรอย่างยั่งยืนยาวนานถึงคนรุ่นต่อไปด้วย เปิดโอกาสให้ทุกคนมีโอกาสเข้าถึงทรัพยากรอย่างเท่าเทียมกัน การพัฒนาหรือการนำเอาเทคโนโลยีมาใช้ต้องดำเนินการอย่างระมัดระวังให้สอดคล้องเหมาะสมกับสภาพสังคมและระดับวัฒนธรรมของท้องถิ่น
- (5) Based on Structural Transformations เป้าหมายการพัฒนาต้องเน้นการพัฒนาที่ครอบคลุมมิติทุกด้านของสังคม ไม่ว่าจะเป็นเรื่องความสัมพันธ์ทางสังคม กิจกรรมเศรษฐกิจ การแบ่งพื้นที่ใช้สอยของสังคม รวมทั้งโครงสร้างอำนาจ โดยการจัดระบบให้ประชาชนที่ได้รับผลกระทบจากการพัฒนาเข้ามามีส่วนร่วมตัดสินใจและสามารถดำเนินการบริหารจัดการได้ด้วยตนเอง (Self-management) ตัวอย่างเช่น แนวคิดเรื่อง การให้ชุมชนจัดการบริหารทรัพยากรธรรมชาติด้วยตนเอง เป็นต้น

(ii) คำนิยามใหม่และบทบาทใหม่ของการสื่อสารในการพัฒนาที่ชนะใหม่

Singhal + Rogers (1989) ได้กล่าวอย่างชัดเจนว่า การกำหนดบทบาทของการสื่อสารในการพัฒนานั้นจะเป็นไปอย่างไร ย่อมขึ้นอยู่กับคำนิยามของ “การพัฒนา” นั้นเอง ดังนั้น เมื่อได้เห็นการเปลี่ยนแปลงคำนิยามของการพัฒนาที่อยู่ใน Dominant Paradigm ที่เน้นเรื่องปริมาณของอัตราความเจริญเติบโตทางเศรษฐกิจ มาเป็นเรื่องคุณภาพชีวิตของประชาชน หรือการแบ่งสรรความเจริญอย่างยุติธรรมใน Alternative Paradigm บทบาทของการสื่อสารเพื่อการพัฒนา ก็จำเป็นต้องปรับเปลี่ยนตามไปด้วย จากการสื่อสารแบบเดิมที่มีลักษณะจากบนสู่ล่าง เป็นการสื่อสารทางเดียว และถูกวางแผนมาจากส่วนกลาง McQuail (1983) ได้ประมวลคุณลักษณะสำคัญๆของการสื่อสารที่จะเข้ามามีบทบาทในการพัฒนาแนวใหม่ เช่น

- มีลักษณะหลากหลาย (Multiciplicity)
- เป็นการสื่อสารขนาดเล็ก (Smallness of Scale)
- สร้างและใช้อยู่ในท้องถิ่นเอง (Locality)
- ไม่มีลักษณะแข็งตัว ยืดหยุ่นได้ ไม่เป็นสถาบัน (Deinstitutionalisation)
- มีการแลกเปลี่ยนบทบาทระหว่างผู้ส่งสาร-ผู้รับสาร (Interchange of Sender-receiver roles)
- เน้นการสื่อสารแนวนอนในทุกะดับของสังคม (Horizontality of communication)

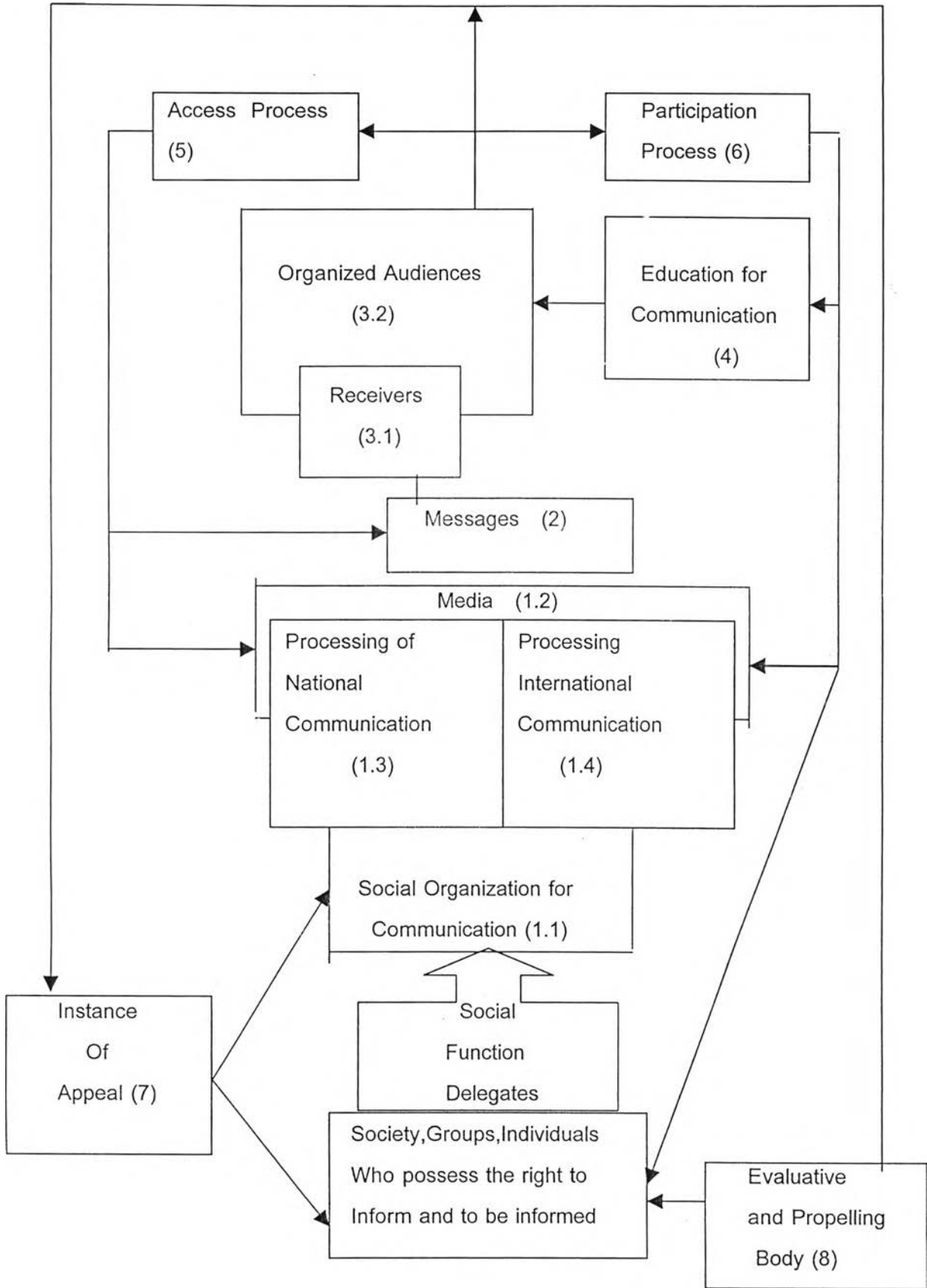
เป็นที่น่าสังเกตว่า แม้ว่าคำนิยาม เป้าหมาย ปรัชญาและวิธีการของการพัฒนาในกระบวนทัศน์ใหม่จะเปลี่ยนแปลงไปจากเดิม และมีผลทำให้บทบาทของการสื่อสารเพื่อการพัฒนาจำเป็นต้องปรับเปลี่ยนตามไปด้วย อย่างไรก็ตาม ในกระบวนทัศน์ใหม่นี้ ก็มีได้ปฏิเสธความสำคัญและบทบาทของการสื่อสารที่มีต่อการพัฒนา หากทว่าอาจจะต้องเป็น “การสื่อสารอีกแบบหนึ่งที่ไม่เหมือนเดิม” (Another communication) และการสื่อสารแบบนี้อาจจะต้องถูกกำหนดให้มีบทบาทใหม่ที่ต่างไปจากเดิมอีกด้วย

ต่อคำถามที่ว่า “การสื่อสารอีกแบบหนึ่งที่ไม่เหมือนเดิม” นั้น ควรจะมีลักษณะเป็นอย่างไร อาจจะต้องเริ่มต้นตั้งแต่การปรับเปลี่ยนคำนิยามของการสื่อสารเสียใหม่เลย เช่น Somavia (1977,1981) ได้ประมวลคำนิยามใหม่ของ “การสื่อสารอีกแบบหนึ่งฯ” เอาไว้ดังนี้

- (1) การสื่อสารเป็นความต้องการอย่างหนึ่งของมนุษย์ (Communication is a human need) ในขณะที่สังคมมีความต้องการด้านต่างๆ เช่น สุขภาพ อาหาร ที่อยู่อาศัย การศึกษา งาน ฯลฯ จำเป็นต้องตระหนักว่า “การสื่อสาร” ก็เป็นความต้องการที่จำเป็นอันจะขาดเสียมิได้ของบุคคลและสังคมเช่นกัน และประชาชนจะต้องได้รับการตอบสนองความต้องการนี้ สิทธิที่จะได้รับและได้ส่งข่าวสารข้อมูล จึงเป็นสิทธิพื้นฐานประการหนึ่งของมนุษย์ทุกคน

- (2) การสื่อสารเป็นสิทธิอย่างหนึ่งของชุมชน (Communication is a delegated right) สังคม/ชุมชนแต่ละแห่งต้องมีสิทธิในการจัดการระบบและงานด้านการสื่อสารภายในชุมชนให้เหมาะสมกับสภาพแวดล้อมทางวัฒนธรรม การเมือง เศรษฐกิจและประวัติศาสตร์ของชุมชนและเนื่องจากชุมชนแต่ละแห่งต่างมีวัฒนธรรมที่แตกต่างกัน การจัดการสื่อสารในแต่ละแห่งจึงไม่จำเป็นต้องเหมือนกัน แต่ทว่าไม่ว่าจะเป็นการสื่อสารที่ถูกจัดการในรูปแบบใดก็ตาม จุดเน้นที่สำคัญที่สุดก็คือ การมีส่วนร่วม (Participation) และโอกาสที่จะเข้าถึง (Accessibility) การสื่อสารของชุมชน
- (3) การสื่อสารเป็นโฉมหน้าหนึ่งของกระบวนการศึกษา (Communication is a facet of education process) ความรับผิดชอบทางสังคมของสื่อที่มีต่องานด้าน การศึกษานั้น มีขอบเขตกว้างขวาง อันที่จริงหลังจากที่ประชาชนศึกษาจบจากระบบโรงเรียนแล้ว สื่อมวลชนก็ดูเหมือนจะเป็นสถาบันที่สำคัญที่สุดที่ทำหน้าที่ ทั้งให้การศึกษาและอบรมบ่มเพาะประชาชน ประชาชนอาจจะได้รับหรือถูกปกปิดข่าวสารจากสื่อ นอกจากนั้นสื่อยังทำหน้าที่ตีความ โน้มน้าว ชี้นำ และอื่นๆ อีกมากมาย ซึ่งถือเป็นอีกรูปแบบหนึ่งของการศึกษาทั้งนั้น
- (4) งานการสื่อสารต้องเกี่ยวข้องกับเรื่องสิทธิและหน้าที่ที่พึงปฏิบัติ (Communication Task involves rights and obligations) เนื่องจากสื่อมีสิทธิ ให้บริการด้านข่าวสารต่างๆทางสังคม แต่เนื่องจากการมีสิทธินั้นจะต้องควบคู่ มากับหน้าที่ความรับผิดชอบอยู่เสมอ ดังนั้นการปฏิบัติงานของสื่อจึงต้องอยู่ ภายใต้อำนาจความรับผิดชอบด้านกฎหมายและกฎเกณฑ์ของสังคม

จากมิติหลายด้านของคำนิยามใหม่ของการสื่อสารเพื่อการพัฒนาที่ได้กล่าวไปแล้วนั้น Reyes Metta (1977,1981) ได้แปรแนวคิดดังกล่าวให้มีลักษณะรูปธรรมเพื่อนำไปสู่แนวทางการ ปฏิบัติได้มากยิ่งขึ้นด้วยการออกแบบใหญ่ของของแบบจำลองที่เรียกว่า "Communication Model with Active Social Participation" ดังนี้





องค์ประกอบสำคัญของแบบจำลองการสื่อสารใหม่นี้มีดังนี้

- (1.1) การจัดระบบทางสังคมสำหรับการสื่อสาร (Social Organization for Communication) เนื่องจากการสื่อสารเป็นงานทางสังคมอย่างหนึ่ง (Social Task) ดังนั้น การดำเนินงานด้านนี้จะบรรลุเป้าหมายมากน้อยเพียงใด ย่อมขึ้นอยู่กับลักษณะโครงสร้างของสังคม/ชุมชนนั้นๆ ในทำนองเดียวกัน โครงสร้างของสังคมดังกล่าวจะเป็นตัวกำหนดธรรมชาติและขอบเขตอิทธิพลของกระบวนการสื่อสาร เพราะฉะนั้นในแต่ละชุมชน จะต้องมีการจัดการการวางแผนนโยบายเพื่อการประสานงานและการบริหารจัดการด้านการสื่อสาร
  - (1.2) ตัวสื่อ (Media) ได้แก่เครื่องมือต่างๆ ที่จะใช้ในการถ่ายทอดข่าวสารและการสื่อสารที่เป็นไปตามการประสานงานในข้อ (1.1)
  - (1.3) กระบวนการสื่อสารระดับชาติ (Processing of national communication) เนื่องจากการสื่อสารเป็นสิทธิทางสังคมที่จะต้องได้รับหลักประกันจากผู้นำของสังคม ดังนั้นจะต้องมีกลไกที่ช่วยให้องค์กรสื่อและผู้รับสารเองได้รับข้อมูลข้อเท็จจริงเกี่ยวกับภาพรวมของสถานการณ์ระดับประเทศอย่างต่อเนื่องและสม่ำเสมอ
  - (1.4) กระบวนการสื่อสารระดับนานาชาติ (Processing of international communication) เนื่องจากโลกปัจจุบันมีการเชื่อมโยงตั้งแต่ระดับชุมชน ระดับชาติ และระดับโลกทั้งหมด ดังนั้นจึงต้องมีองค์กรที่ทำหน้าที่เกี่ยวข้องกับการเชื่อมโยงข่าวสารและข้อมูลทั้งหลายที่ทำงานตามหลักกฎหมายของชาติและของโลก
- (2) เนื้อหาข่าวสาร (Messages) เป็นข่าวสารที่เกี่ยวกับเหตุการณ์ต่างๆซึ่งเป็นสิทธิที่ประชาชนจะได้รับและถ่ายทอด เนื้อหาข่าวสารนั้นจะต้องเป็นความจริงที่ไม่บิดเบือน และสามารถให้ภาพการวิเคราะห์สถานการณ์ที่ถูกต้องเป็นจริง
- (3.1) ผู้รับสาร (Receivers) เป็นผู้รับเนื้อหาของข่าวสารที่ต้องมีการศึกษาอย่างเพียงพอและรู้เท่าทันเนื้อหาข่าวสาร ควรมีการให้การศึกษาในเรื่องข่าวสารแก่ผู้รับสารเพื่อให้สามารถ “เป็นนาย” แทนที่จะเป็น “เหยื่อ” ของการสื่อสาร
  - (3.2) ผู้รับสารที่มีการรวมกลุ่มกัน (organized audiences) เพื่อให้ผู้รับสารได้เข้ามามีส่วนร่วมในการสื่อสารได้มากขึ้น การรับสารเป็นรายบุคคลอย่างโดดเดี่ยวตามลำพัง อาจจะทำให้โอกาสดังกล่าวมีน้อย ดังนั้น กลุ่มผู้รับสารที่มีการรวมตัวกันอย่างเหนียวแน่นในองค์กร/สถาบันต่างๆ เช่น กลุ่มสหภาพแรงงาน ชุมชนชาวไร่ชาวนา กลุ่มครูตามโรงเรียน ชมรมผู้ปกครอง กลุ่มวัฒนธรรมต่างๆ ฯลฯ จะมีบทบาทในการมีส่วนร่วมของการสื่อสารได้มากกว่า
- (4) การศึกษาเพื่อการสื่อสาร (Education for communication) เนื่องจาก

ระบบการฝึกอบรมการสื่อสารที่เคยเป็นมานั้น มักจะมีการจัดการฝึก อบรมให้แก่ฝ่ายผู้ส่งสารเท่านั้น ไม่ว่าจะเป็นการฝึกอบรมทักษะในการใช้เครื่องมือสื่อสาร ทักษะในการถ่ายทอดข่าวสารและโน้มน้าวชักชวนอย่างมีประสิทธิภาพ หากทว่าในฝ่ายของผู้รับสารนั้น จะไม่มีการฝึก อบรมเพื่อการรับข่าวสารเลย กระบวนการเช่นนี้ ทำให้ช่องว่างด้านความรู้ในการสื่อสารระหว่างผู้ส่ง/ผู้รับสาร ขยายออกกว้างและไม่เท่าเทียมกัน ดังนั้นจึงต้องเป็นความรับผิดชอบของหน่วยงานที่เกี่ยวข้องกับเรื่องการสื่อสารที่จะทำการฝึกอบรมให้แก่ฝ่ายผู้รับสาร บ้างเพื่อให้ผู้รับสารมีความรู้ความสามารถในการนำเสนอความคิดเห็นของตนเอง สามารถจำแนกแยกแยะข้อมูลที่ได้มา และสามารถประเมินบทบาทของสื่อ ที่มีต่อเหตุการณ์ทางสังคมต่างๆได้ เช่น การรายงานภาพข่าวความรุนแรงในสื่อ จุดยืนของสื่อในขณะที่มีการเลือกตั้ง เป็นต้น

- (5) กระบวนการเข้าถึง (Access Process) ไม่เพียงแต่ “การได้รับข่าวสาร” จะเป็นสิทธิขั้นต้นของประชาชนเท่านั้น แม้แต่สิทธิที่จะใช้สื่อเพื่อหาข่าวสารเพิ่มเติมต่อไปในรายละเอียด รวมทั้งสิทธิที่จะเข้าร่วมในกระบวนการสื่อสารทุกขั้นตอน (เช่นเป็นผู้ส่ง สร้างเนื้อหา ประเมินผล) ก็ยังรวมอยู่ในสิทธิด้านข่าวสารของประชาชนด้วย ดังนั้นจึงต้องมีการสร้างหลักประกันว่าประชาชนจะได้เข้าถึงและใช้สิทธิเหล่านี้ เพื่อเป็นพื้นฐานในการเข้าร่วมตัดสินใจอย่างประชาธิปไตยในกิจการสาธารณะของสังคมส่วนรวม (เช่น กรณีการขึ้นราคาค่าโดยสารรถประจำทาง ต้องมีการเผยแพร่ข้อมูลด้านการลงทุนและผลกำไรให้ประชาชนที่จะต้องเสียค่าโดยสารเพิ่มได้รับรู้)
- (6) กระบวนการมีส่วนร่วม (Participation Process) หมายถึง การติดตั้งกลไก (mechanism) ที่สาธารณะจะมีหลักประกันว่า จะสามารถเข้าถึงโครงสร้างของการวางแผนและการตัดสินใจเกี่ยวกับการดำเนินงานด้านสื่อ รวมทั้งองค์กรที่ทำหน้าที่เกี่ยวข้องกับการจัดการศึกษาด้านสื่อด้วย
- (7) Instance of Appeal เป็นองค์กรด้านกฎหมายที่ก่อตั้งขึ้นเพื่อสนับสนุนการใช้สิทธิของผู้รับสารที่จะเข้าไปมีส่วนร่วมทั้งในการรับและการส่งข่าวสาร
- (8) หน่วยงานประเมินผลและปรับปรุงสื่อ (Evaluative and Propelling Body) เนื่องจากการสื่อสารเป็นกระบวนการที่มีพลวัตเปลี่ยนแปลงอยู่ตลอดเวลา ดังนั้น การประเมินผลอย่างต่อเนื่องจึงเป็นสิ่งที่ขาดเสียมิได้ และเนื่องจากการสื่อสารเป็นเรื่องที่เกี่ยวข้องและมีผลกระทบต่อสังคมส่วนรวม (มิใช่เรื่องของกลุ่ม/องค์กรใดองค์กรหนึ่งเท่านั้น) ดังนั้นจึงจำเป็นต้องมีการก่อตั้งองค์กรที่มีเป้าหมายในการดำเนินงานเพื่อประสิทธิผลและพัฒนาปรับปรุงการสื่อสารให้มีคุณภาพมากขึ้น

สำหรับคำถามที่ว่า ในการดำเนินการพัฒนาตามแนวคิดของ Alternative Paradigm ซึ่งเน้นหนักการมีส่วนร่วมของประชาชนนั้น การสื่อสารจะเข้ามามีบทบาทในกระบวนการพัฒนาดังกล่าวได้อย่างไร Berrigan F.J.(1979) ได้ให้ตัวอย่างบทบาทของการสื่อสารในการพัฒนาชุมชนเอาไว้เป็นรูปธรรมดังนี้

- (i) หากเริ่มต้นจากข้อเท็จจริงที่ว่า ในปัจจุบันนี้ การดำเนินงานพัฒนาของประเทศโลกที่สามส่วนใหญ่ยังอยู่ในรูปแบบของการวางแผนจากส่วนกลาง (Central Planning) ในกรณีเช่นนี้ บทบาทของการสื่อสารที่จะเข้ามาใช้ในสถานการณ์ดังกล่าวก็คือ การสื่อสารจะต้องเล่นบทบาทเป็นช่องทางถ่ายทอดข้อมูลข่าวสารทั้งหมดให้ประชาชนได้รับรู้การวางแผนงานของรัฐ ทั้งนี้เพื่อประชาชนจะได้มีโอกาสสำรวจทางเลือกแบบต่างๆที่จะมีโทษน้อยที่สุดและมีประโยชน์มากที่สุดต่อประชาชนจากทัศนะของประชาชนเอง (แทนการตัดสินใจเลือกทางเลือกที่คิดว่ามีประโยชน์ต่อประชาชนจากทัศนะของราชการ) กรณีตัวอย่างรูปธรรมก็คือ การทำประชาพิจารณ์ (Public Hearing) เมื่อเวลาจะมีโครงการก่อสร้างขนาดใหญ่ เช่น เชื้อเพลิง ถ่านหิน ก๊าซ สร้างโรงงานไฟฟ้านิวเคลียร์ เป็นต้น
- (ii) และเพื่อเป็นการคานอำนาจให้เกิดความสมดุลระหว่างส่วนที่อยู่ข้างบนและส่วนที่อยู่ข้างล่าง การสื่อสารสามารถจะเล่นบทบาทเป็นตัวสร้างรอยเชื่อมต่อของการสื่อสารในแนวนอน (Horizontal decision-making machinery) เช่น การติดต่อสื่อสารระหว่างชุมชนหนึ่งกับอีกชุมชนหนึ่ง ตัวอย่างเช่น ในกรณีที่ชาวบ้านหมู่บ้านหนึ่งได้รับมลพิษจากโรงงานไฟฟ้านิวเคลียร์ และหากจะมีการย้ายหรือการสร้างโรงงานประเภทดังกล่าวไปอีกหมู่บ้านหนึ่ง จำเป็นต้องมีการให้ข่าวสารล่วงหน้ากับหมู่บ้านใหม่ว่าจะเกิดอะไรขึ้นเพื่อเพิ่มข้อมูลข่าวสารในการตัดสินใจอย่างดีที่สุด
- (iii) ในกระบวนการพัฒนาที่ยังคงลักษณะจากบนลงล่างอยู่ ผลลัพธ์ที่เกิดขึ้นอยู่บ่อยครั้งจากกระบวนการพัฒนา ก็คือ การพัฒนานั้นไม่ได้ตรงกับความต้องการของประชาชน หรือการพัฒนาที่ให้ผลประโยชน์แก่คนกลุ่มหนึ่งอาจจะสร้างความเดือดร้อนให้แก่คนอีกกลุ่มหนึ่ง เช่น การส่งเสริมการเลี้ยงกุ้ง อาจจะสร้างความเดือดร้อนให้แก่ชาวนาข้าว เป็นต้น ดังนั้นจึงจำเป็นต้องมีวิถีทางแห่งการสื่อสาร (Means of communication) ที่จะเปิดรับฟังเสียงสะท้อน (Feedback) ของประชาชนกลุ่มต่างๆ
- (iv) ในขณะที่การวางแผนพัฒนาและการดำเนินงานที่เกิดจากข้างบนนั้น อาจจะมีทางเลือกที่จำกัดหรือเป็นวิธีการที่ไม่เหมาะสมกับชุมชนบางแห่ง ตัวอย่างเช่น วิธีการทำธนาคารข้าว โดยให้ชาวบ้านนำเอาเงินมาสมัครเป็นค่าสมาชิกนั้น การใช้เงินอาจจะเป็นเพียงวิธีการหนึ่งเท่านั้นที่จะให้ชาวบ้านเข้ามามีส่วนร่วม

แต่อาจจะใช้ไม่ได้ผลกับหมู่บ้านที่ชาวบ้านหาเงินได้ยาก ดังนั้น การสื่อสารจะช่วยให้หน้าที่เป็นตลาดเสรีทางความคิดเห็น (Platform) ในการเปิดรับฟังทัศนะทางเลือก ข้อคิดเห็นใหม่ๆ จากชุมชน

- (v) มักมีปัญหายุ่งยากในกระบวนการพัฒนาแบบที่วางแผนจากส่วนกลางว่า บรรดาความช่วยเหลือหรือวิธีการแก้ไขนั้น เป็นไปอย่างล่าช้าไม่ทันการณ์ เช่น การส่งความช่วยเหลือเพื่อแก้ไขโรคพิษระบาดไปยังหมู่บ้านต่างๆ ที่มักจะล่าช้าจนเสียหายไปหมดแล้ว ดังนั้นหน้าที่บทบาทอีกประการหนึ่งของการสื่อสาร จึงเป็นกลไกในการเร่งกระบวนการพบปะแสดงความคิดเห็น การรับฟังข้อเสนอแนะและกระบวนการตัดสินใจ (Speeding up)
- (vi) และสำหรับในกรณีที่มีความเป็นไปได้ที่จะสร้างรูปแบบการพัฒนาแนวใหม่แบบให้ชาวบ้านมีส่วนร่วมอย่างเต็มที่ รูปแบบการสื่อสารแบบใหม่ที่สอดคล้องกับวิธีการดำเนินงานพัฒนาแบบจากล่างขึ้นบนก็จะสามารถมีบทบาทหน้าที่ได้อย่างหลากหลาย เช่น
- การสื่อสารจะช่วยรวบรวมความคิดเห็นของประชาชน (Gathering people's opinions) ว่า ปัญหาใหญ่ๆ ของเขต, ชุมชน, หมู่บ้านที่ต้องการพัฒนาคืออะไร ปัญหาอะไรมีความสำคัญมากที่สุด และมีแหล่งทรัพยากรอะไรบ้างที่สามารถจะนำมาใช้แก้ปัญหาได้
  - การสื่อสารจะเป็นสื่อกลางสำหรับการแลกเปลี่ยนทัศนะทั้งต่อเรื่องปัญหา ลำดับความสำคัญและวิธีการแก้ไขปัญหาระหว่างสมาชิกภายในชุมชนเดียวกัน ระหว่างชุมชน หรือระหว่างหมู่บ้านกับหน่วยงานรัฐ
  - การสื่อสารจะเป็นช่องทางที่หน่วยงานรัฐจะให้ข้อมูลเพิ่มเติมหรือไขข้อข้องใจต่างๆ ให้แก่ประชาชน
  - ในกรณีที่มีการนำเสนอแผนงานใหม่ๆ ในการพัฒนา ไม่ว่าจะมาจากกลุ่มชาวบ้าน หรือองค์กรรัฐ การสื่อสารจะช่วยจัดเวทีให้แผนงานนั้นได้รับการวิเคราะห์หรืออภิปรายจากชุมชนอื่นๆ นี้จะกลายเป็นกระบวนการที่ช่วยพัฒนาปรับปรุงแผนงานต่างๆ ให้ดียิ่งขึ้น

หากกล่าวโดยสรุป บทบาทของการสื่อสารใน Alternative Paradigm นี้ จะมีลักษณะที่หลากหลายกว่าและมีขอบเขตที่กว้างขวางกว่าในสองกระบวนการทัศน์แรกเป็นอย่างมาก เช่น ในกรณีของขอบเขตของการสื่อสารก็จะขยายจากการใช้สื่อมวลชนเพียงอย่างเดียว ออกไปถึงการสื่อสารในทุกๆ ระดับ ไม่ว่าจะเป็นการสื่อสารระหว่างบุคคล สื่อประเพณี สื่อเฉพาะกิจ และสื่อบุคคล สื่อทุกประเภทที่กล่าวมานี้จะถูกนำมาใช้ร่วมกันเพื่อตอบสนองความต้องการด้านการสื่อสารของชุมชน ในแง่เป้าหมายของการใช้การสื่อสารก็มีหลากหลายเช่นกัน จากแต่เดิมที่การสื่อสารเพื่อการพัฒนาเน้นมุ่งแต่เพียงแต่จะถ่ายทอดและโน้มน้าวประชาชนผู้รับสารให้เห็นคล้อยและ

ปฏิบัติตามความต้องการของรัฐ การสื่อสารแบบใหม่อาจมีเป้าหมายตั้งแต่เพิ่มอำนาจให้แก่ประชาชน (Empower) ในการที่จะคิดอย่างเป็นอิสระ ตัดสินใจและดำเนินงานพัฒนาได้อย่างเป็นอิสระ นอกจากนั้น การสื่อสารยังจะช่วยส่งเสริมความเสมอภาคในชุมชน การสื่อสารเป็นยาคำที่สำคัญสำหรับการพัฒนาแบบกระจายอำนาจ (decentralization) และเป็นตัวประสานแนวคิดต่างๆ ทั้งแบบเก่าและแบบใหม่ที่จะนำมาใช้ในงานพัฒนา บทบาทของการสื่อสารแนวใหม่ก็จะเปลี่ยนแปลงไปจากเดิม โดยแทนที่จะเป็นพาหนะในการนำแนวคิดใหม่ๆ จากข้างนอกเข้าไปใส่ และแทนที่แนวคิดเก่าของชุมชน การสื่อสารไม่ว่าจะเป็นสื่อประเภทใดก็จะแสดงบทบาทเป็น “ผู้อำนวยการความสะดวก” ด้านข่าวสารทุกประเภทจากทุกแหล่งข่าวให้แก่ชุมชน” (Facilitator role)

### (iii) ข้อวิจารณ์ Alternative Paradigm

เนื่องจาก Alternative Paradigm นั้น เป็นกระบวนทัศน์น้องใหม่ล่าสุดที่กำลังอยู่ในยุคสมัยปัจจุบัน และอาจจะยังไม่มีผลสรุปที่เห็นได้อย่างชัดเจนเช่นสองกระบวนทัศน์แรก อย่างไรก็ตาม ก็มีข้อวิจารณ์ที่นักรับฟังหลายประการเช่น

- (1) ในขณะที่กระบวนทัศน์ Modernistic และ Dependency นั้น จะเป็นแนวคิดที่มีลู่วางในทางที่สามารถนำไปปฏิบัติได้อย่างชัดเจน หากทว่า Alternative Paradigm นั้น จะมีลักษณะที่ค่อนข้างเป็น “อุดมคติ แบบ Utopia” อยู่อย่างมาก ฉะนั้นจากจุดยืนของนักวางแผนและกำหนดนโยบายที่มีหน้าที่ต้องแปลงแนวคิดนามธรรม หลักการต่างๆ ออกไปเป็นแนวทางปฏิบัติ ก็คงจะพบว่า เป็นการค่อนข้างยากที่จะทำให้แนวคิดอุดมคติเช่นนี้แปรรูปออกมาเป็นแผนงานรูปธรรมได้
- (2) จากลักษณะที่หลากหลายของแนวคิดเรื่องการพัฒนาและการสื่อสารเพื่อการพัฒนาของ Alternative Paradigm ทำให้ดูเหมือนว่า ในแต่ละชุมชน แต่ละท้องถิ่น จำเป็นต้องสร้างสูตรเฉพาะตัวสำหรับการพัฒนาของตนเองขึ้นมา จนแทบจะหาข้อสรุปร่วมหรือแบบแผนทั่วไปไม่ได้เลย บทสรุปหรือบทเรียนจากที่หนึ่ง จึงอาจจะไม่มีประโยชน์และใช้การไม่ได้กับที่อื่นๆ
- (3) เนื่องจากแนวคิดเรื่อง “การมีส่วนร่วมของประชาชน” นั้น มีต้นกำเนิดมาจากประเทศตะวันตก ซึ่งได้มีประวัติศาสตร์การต่อสู้เรื่องประชาธิปไตย เรื่องการใช้สิทธิหน้าที่และความรับผิดชอบของปัจเจกบุคคลมาเป็นเวลายาวนานแล้ว ดังนั้น จึงมีคำถามว่า เมื่อนำเอาแนวคิดดังกล่าวมาประยุกต์ใช้ในโลกร่วมสมัย ซึ่งขาดประวัติศาสตร์อันยาวนานดังกล่าว ผลของการประยุกต์ใช้จะเป็นไปได้มากน้อยเพียงใด

## ส่วนที่ 2 แนวคิดเรื่อง “การสื่อสารเพื่อชุมชน”

### 1.การพัฒนาเปลี่ยน การสื่อสารเพื่อการพัฒนาที่เปลี่ยนไปด้วย

ในเนื้อหาของส่วนที่ 1 ได้ให้รายละเอียดของพัฒนาการการปรับเปลี่ยนแนวคิดเรื่องการพัฒนาที่สามารถแบ่งย่อยได้เป็น 3 ยุคแห่งกระบวนทัศน์ คือ Dominant / Modernistic Dependency และ Alternative/Multiplicity Paradigm ในการทำความเข้าใจกับลักษณะสำคัญของแนวคิดเรื่อง “การสื่อสารเพื่อการพัฒนา” นั้น จำเป็นต้องเข้าใจแนวคิดเรื่องการพัฒนาเสียก่อน เพราะทั้งสองแนวคิดนั้นจะควบคู่กัน เมื่อมีการเปลี่ยนแปลงที่แนวคิดหนึ่ง ก็จะส่งผลสะท้อนไปสู่อีกแนวคิดหนึ่ง

สำหรับการเปลี่ยนแปลงทั้งแนวคิดเรื่อง “การพัฒนา” และเรื่อง “การสื่อสาร” นั้น J.Servaes (1996) ได้ประมวลข้อสรุปของการเปลี่ยนแปลงที่มีลักษณะค่อนข้างเป็นวิชาการดังนี้

- (1) เป็นการเปลี่ยนแปลงวิธีการพิจารณาเรื่องการพัฒนาการสื่อสารแบบ Positivist-Instrumentalist (มองการพัฒนาในลักษณะเครื่องมืออย่างหนึ่ง) ซึ่งมักจะใช้ตัวบ่งชี้การพัฒนา / การสื่อสารแบบเชิงปริมาณ มาเป็นแนวทัศนะแบบมีปทัสสถาน (Normative standpoint) ที่มองว่า การพัฒนาเป็นเรื่องที่เกี่ยวกับการวางมาตรฐานบางอย่างให้แก่สังคมและชีวิตมนุษย์ โดยเน้นวิธีการดำเนินการและวิธีการศึกษาที่มีลักษณะเชิงคุณภาพและเชิงโครงสร้าง มิใช่แค่เป็นเครื่องมืออย่างหนึ่งเท่านั้น
- (2) เป็นการเปลี่ยนแปลงวิธีการให้คำนิยามการพัฒนาที่เคยกำหนดเป้าหมายสุดท้ายของการพัฒนาเอาไว้ว่าเป็นสากล ใช้ได้กับทุกสังคม และสามารถจะคาดเดาล่วงหน้าได้ว่า จุดหมายปลายทางของแต่ละสังคมจะไปถึงตรงไหน มาสู่การให้คำนิยามใหม่ที่ว่า “การพัฒนาเป็นกระบวนการที่ยั่งยืนอย่างแยกไม่ขาดจากการเปลี่ยนแปลงสังคมแต่ละสังคม” ซึ่งมีจุดหมายปลายทางและทิศทางที่แตกต่างกันอย่างไม่อาจจะคาดเดาอนาคตได้ทั้งหมด
- (3) เป็นการเปลี่ยนแปลงจากสูตรสำเร็จสูตรเดียวของการพัฒนาตามแบบอย่างตะวันตก มาเป็นแนวทางการพัฒนาที่หลากหลาย
- (4) เป็นการเปลี่ยนแปลงจากการเน้นแต่เฉพาะปัจจัยภายในสังคม (Endogenism) เช่น ความล้าหลังของโลกที่สาม มาสู่การให้ความสนใจกับปัจจัยภายนอกสังคม (Exogenism) เช่นการเอาเปรียบจากประเทศที่พัฒนาแล้ว แล้วคลี่คลายมาเป็นการให้ความสนใจกับความสัมพันธ์อย่างโยงใยระหว่างปัจจัยภายในสังคมกับระดับโลก (Globalism)
- (5) เป็นการเปลี่ยนแปลงหน่วยของการวิเคราะห์ที่เคยใช้หน่วยของ “ระดับชาติ” หรือหน่วยของ “ระดับโลก” มาเป็นการผสมผสานระหว่างหลายๆหน่วยการวิเคราะห์

หลายระดับ รวมทั้งเกิดหน่วยใหม่ๆในการวิเคราะห์ด้วย เช่นระดับกลุ่มในหมู่บ้าน ระดับหมู่บ้าน ระดับเครือข่ายหมู่บ้าน ฯลฯ

- (6) เป็นการเปลี่ยนแปลงจากการเน้นหนักการพัฒนาในมิติเศรษฐกิจแค่เพียงมิติเดียว มาสู่มิติที่หลากหลาย รอบด้านทั้งการเมือง สังคม วัฒนธรรม ความเชื่อ คุณค่า ฯลฯ
- (7) เป็นการเปลี่ยนแปลงจากการวิเคราะห์ที่มีลักษณะแยกเป็นส่วนๆ (Segmentary) มาสู่ลักษณะการวิเคราะห์แบบองค์รวมและถือเอาปัญหาของชุมชนเป็นตัวตั้ง (problem-oriented approach) เช่น เมื่อมีการนำรถไถเข้าไปในหมู่บ้าน นอกจากจะมีการเปลี่ยนแปลงในมิติเศรษฐกิจแล้ว ความสัมพันธ์ระหว่างชาวบ้าน (เช่นการลงแขก) ได้เปลี่ยนแปลงไปอย่างไรบ้าง
- (8) เป็นการเปลี่ยนแปลงจากยุทธศาสตร์การพัฒนาแบบเพิ่มพูนปริมาณหรือปฏิรูป เช่น การเพิ่มรายได้มาสู่การเปลี่ยนแปลงในเชิงโครงสร้างและเป็นระดับนโยบาย เช่น การคืนอำนาจให้ประชาชนกำหนดชะตากรรมของชุมชนเอง ซึ่งต้องใช้นโยบายการพัฒนาแบบกระจายอำนาจ (Decentralisation)

ดังที่ได้กล่าวมาแล้วว่า ไม่ว่าจะมีการเปลี่ยนแปลงกระบวนการพัฒนาไปในรูปแบบใดก็ตาม จุดร่วมของทุกกระบวนการพัฒนาต่างก็มีทำที่อย่างเดียวกันต่อเรื่องบทบาทของการสื่อสารเพื่อการพัฒนา กล่าวคือ ต่างเห็นความสำคัญและต่างไม่ปฏิเสธที่จะให้การสื่อสารนั้นเข้าไปมีส่วนร่วมและในกระบวนการพัฒนา และอาจจะมีความบางแนวคิดที่สรุปว่า การสื่อสารนั้นเป็นปัจจัยชี้ขาดในเรื่องความสำเร็จ/ล้มเหลวของการพัฒนาเลยทีเดียว อย่างไรก็ตาม คำถาม 2 คำถามสำคัญที่แต่ละกระบวนการสื่อสารเพื่อพัฒนายังต้องค้นคว้าหาคำตอบก็คือ โฉมหน้าของการสื่อสารเพื่อพัฒนานั้นควรจะเป็นอย่างไร และการสื่อสารดังกล่าวควรจะมีบทบาทอย่างไรต่อการพัฒนา

Berrigan F.J.(1979) ได้ย้อนกลับไปทบทวนโฉมหน้าและบทบาทของการสื่อสารเพื่อการพัฒนาตั้งแต่ยุคสมัยกระบวนการขั้นแรกๆ สถานการณ์ของประเทศด้อยพัฒนาในสายตาของนักพัฒนาแนว Modernistic ก็คือ สภาพของสังคมส่วนใหญ่ยังเป็นสังคมชนบทที่ห่างไกลจากศูนย์กลางความเจริญและขาดแคลนบริการสาธารณะที่จำเป็นต่อชีวิต ในขณะที่ระยะทางและการคมนาคมยังเป็นอุปสรรคต่อการนำเอาความช่วยเหลือจากภายนอกเข้าไป การสื่อสารผ่านสื่อประเภทต่างๆจะเป็นวิธีการที่รวดเร็วที่สุดและเสียค่าใช้จ่ายน้อยที่สุดในการนำความคิดใหม่ๆเข้าไปสู่ชนบทที่ยังขาดผู้เชี่ยวชาญสาขาต่างๆ

สื่อที่มีศักยภาพจะตอบสนองความต้องการการพัฒนาดังกล่าวได้อย่างดีที่สุดคือ สื่อมวลชน ซึ่ง Berrigan ได้สกัดรูปแบบการใช้สื่อเพื่อการพัฒนาในยุคแรกพร้อมข้อสังเกตดังนี้คือ

- (1) ข่าวสารนั้นจะไหลจากเมืองหลวงส่วนกลางไปสู่บริเวณชนบทรอบนอก และส่วนใหญ่มักไม่มีช่องทางที่จะให้ประชาชนแสดงความคิดเห็นป้อนกลับมา (Feedback)
- (2) ทิศทางการไหลของข่าวสารจะเป็นแบบทางเดียว (one-way) คือ ไหลจากส่วนกลางไปสู่รอบนอก ไหลจากข้างบนไปสู่ข้างล่าง เช่น การประชุมของชาวบ้านกับเกษตรตำบล ก็จะมีแต่การบรรยายของเกษตรตำบลเท่านั้น
- (3) ในการสร้างเนื้อหาสารนั้น มักไม่ค่อยมีการคำนึงถึงผลกระทบและทัศนคติของกลุ่มผู้รับสาร ตัวอย่างง่าย ๆ ก็เช่น การห้ามชาวบ้านภาคอีสานกินอาหารดิบเพราะจะทำให้เป็นโรคพยาธิ แต่ชาวบ้านอาจจะคัดค้านในใจว่า ตั้งแต่บรรพบุรุษของชาวอีสานก็เคยกินอาหารดิบกันมาจนเป็นประเพณีแล้ว ก็ไม่เห็นจะเป็นปัญหาอะไร ความแตกต่างในเรื่องการรับรู้ปัญหาระหว่าง “เจ้าหน้าที่พัฒนาของรัฐ” กับ “ชาวบ้าน” ทำให้เนื้อหาการสื่อสารที่จะโน้มน้าวชาวบ้านให้เลิกกินอาหารดิบล้มเหลว
- (4) เนื่องจากวิธีการสร้างสารถูกกำหนดจากผู้ผลิตกลุ่มเล็ก ๆ กลุ่มหนึ่งที่อยู่นอกชุมชนแต่ฝ่ายเดียว และด้วยวิธีการผลิตเนื้อหาสารที่ไม่ได้มีการสำรวจความต้องการของผู้รับสารต้องการข่าวสารแบบไหน จึงเป็นการยากที่เนื้อหาสารที่ผ่านวิธีการผลิตจากบนลงล่างเช่นนี้จะตอบสนองความต้องการของประชาชนได้
- (5) สำหรับหน่วยงานของการสื่อสารแบบกระแสหลัก จะเน้นที่การบอก/การแจ้งข่าวสารและการอบรมสั่งสอน ที่ฝ่ายผู้ส่งสารซึ่งคิดว่า “ตนเองเป็นผู้รู้ทั้งหมด” และส่งข่าวสารไปยังผู้รับสารซึ่งถูกรับรู้ว่า “ไม่รู้อะไรเลย” มิใช่หน่วยงานของการแลกเปลี่ยนความรู้ ข่าวสารและทัศนะระหว่างฝ่ายต่างๆที่ร่วมอยู่ในกระบวนการสื่อสาร

เพื่อให้เห็นภาพที่เปลี่ยนแปลงไปได้อย่างชัดเจน J.Servaes (1996) ได้เปรียบเทียบองค์ประกอบของการพัฒนาและการสื่อสารระหว่าง Dominant และ Alternative Paradigm เอาไว้ดังนี้



เกณฑ์	Dominant Top to bottom	Alternative Bottom to Top
แหล่งข่าวสาร	กลุ่มผู้ปกครอง/กลุ่มชนชั้นสูง	คนทุกกลุ่มในสังคม
สื่อ	อยู่ภายใต้การผูกขาดเป็นเจ้าของ ของกลุ่มเล็ก ๆ ไม่มีกลุ่ม/มีอยู่ รูปแบบเดียว	มีรูปแบบหลากหลาย มีลักษณะการเป็นเจ้าของ ของหลายแบบ
โครงสร้าง	มีลำดับชั้น ทำงานแบบข้าราชการ	เป็นการสื่อสารแนวนอน มีลักษณะเสมอภาค
การผลิต	ต้องได้มาตรฐาน ทำเป็นกิจวัตร ถูกควบคุมในทุกขั้นตอนการผลิต	ผู้ผลิตมีเสรีภาพและใช้ ความคิดริเริ่มสร้าง สรรค์ได้เต็มที่
เนื้อหาและ อุดมการณ์	ถูกคัดเลือกและถูกตัดสินจาก “ข้างบน” เป็นไปในลักษณะ ทางเดียวกันหมด	มีเนื้อหาที่หลากหลาย นานาทัศนะและถูกตัด สินจาก “ข้างล่าง”
ผู้รับสาร	Passive ต้องฟังข่าวสาร สามารถถูกทำให้มีทัศนคติคล้ายๆ กันไปหมด	Active รับสารอย่าง และมีปฏิกิริยาตอบโต้ มีความแตกต่าง ระหว่างกลุ่มต่างๆ
ผลกระทบ	สื่อสร้างผลกระทบได้อย่างมาก และเป็นไปตามที่ผู้มีอำนาจใน สังคมต้องการ	ผลกระทบมีหลายรูป แบบ ไม่แน่นอนไม่อาจ คาดเดาผลกระทบที่ จะเกิดได้อย่างแน่นอน

## 2.คุณลักษณะของการสื่อสารชุมชน (Community communication)

ดังที่ได้กล่าวข้างต้นแล้วว่า กระบวนทัศน์เรื่องการสื่อสารเพื่อการพัฒนาแบบสุดท้ายนั้น มีผู้ค้นคิดอย่างหลากหลาย โดยมีทัศนะของนักคิดแต่ละท่านอาจจะมีทั้งจุดร่วมและจุดต่าง หรือแต่ละแนวคิดอาจจะเน้นหนักมิติต่างๆของการสื่อสารเพื่อการพัฒนาแนวใหม่ที่แตกต่างกัน ซึ่งจะพบชื่อของแนวคิดใหม่นี้ต่างๆกันเช่น Alternative communication / Participatory Media / Popular communication / Community Communication ฯลฯ ในที่นี้จะขอถือว่าแนวคิดที่หลากหลายเหล่านี้มีจุดร่วมกันมากกว่าจุดต่าง

เพื่อทำความเข้าใจกับแนวคิดเรื่องการสื่อสารชุมชนให้ชัดเจนขึ้นในที่นี่จะนำเสนอคุณลักษณะของการสื่อสารชุมชนจากตัวอย่างทัศนะของนักคิดท่านต่าง ๆ พอสังเขป

คุณลักษณะสำคัญๆของการสื่อสารชุมชน มีดังนี้

- (1) เป็นการสื่อสารแบบสองทาง (Two-way communication) ที่ผู้ส่งสารและผู้รับสารสามารถมีปฏิริยาโต้ตอบ (interactivity) กันอยู่ตลอดเวลาทั้งในลักษณะเป็นทางการหรือไม่เป็นทางการก็ได้ ลักษณะการสื่อสารแบบสองทาง ทำให้สถานะของผู้ส่งและผู้รับไม่ตายตัว แต่จะมีการผลัดเปลี่ยนบทบาทอยู่ตลอดเวลา
- (2) ทิศทางการไหลของข่าวสาร (Flow of Information) ในขณะที่กระบวนการสื่อสารเพื่อการพัฒนาแบบกระแสหลักนั้น ทิศทางการไหลของข่าวสารเป็นไปอย่างจำกัด คือมีการไหลจากเบื้องบน (เจ้าหน้าที่รัฐ) ไปสู่เบื้องล่าง (ประชาชน) เท่านั้น แต่การสื่อสารชุมชนนั้น การหลั่งไหลของข่าวสารจะมีทิศทางที่หลากหลาย มาจากทุกทิศทุกทาง ทั้งจากบนลงล่าง (Top-down) แบบล่างสู่บน (Bottom-up) และแบบแนวนอน (Horizontal) ดังนั้น ข่าวสารจึงอาจจะไหลจากนักวางแผนพัฒนาไปสู่ชาวบ้าน จากสื่อมวลชนไปสู่ผู้รับสารในชุมชน ในเวลาเดียวกัน ชาวบ้านอาจจะส่งข่าวสารขึ้นไปยังเจ้าหน้าที่ของรัฐ หรือมีการแลกเปลี่ยนติดต่อส่งข่าวสารระหว่างกลุ่มชาวบ้านด้วยกัน (ในวงการพัฒนาชุมชนของไทยในปัจจุบัน เริ่มคุ้นเคยกับแนวทางการปฏิบัติที่เรียกว่า “การสร้างเครือข่ายชุมชน” “การศึกษาดูงานจากกลุ่มชาวบ้าน” ด้วยกันเอง)

ในเรื่องทิศทางการไหลของข่าวสารนั้น นอกจากจะใช้มิติ (dimension) เรื่องทิศทางเป็นเกณฑ์พิจารณาแล้ว ยังมีนักวิชาการบางท่าน เช่น Pavelka (1978) ใช้เกณฑ์เรื่องขอบเขตของชุมชนเป็นตัวแบ่งเป็น “ขอบเขตภายในชุมชน” และ “ขอบเขตภายนอกชุมชน” จากเกณฑ์นี้ ทำให้มองเห็นทิศทางการไหลของข่าวสารใน 3 ทิศทาง คือ การไหลของข่าวสารจากสื่อภายนอกเข้ามาสู่ชุมชน การใช้สื่อเพื่อส่งสารเรื่องราวของชุมชนออกไปยังบุคคลภายนอก และการใช้การสื่อสารเพื่อกระตุ้นให้เกิดการสื่อสารภายในชุมชนกันเอง เพื่อช่วยยกระดับความตระหนักเกี่ยวกับความต้องการและการแสดงออกซึ่งความเป็นตัวของตัวเองของชุมชน

- (3) เป้าหมายของการสื่อสารชุมชน มีวิธีการและแง่มุมหลายแง่มุมที่จะกำหนดเป้าหมายของการสื่อสารเพื่อชุมชน ตัวอย่างเช่น

(ก) การกำหนดเป้าหมายโดยใช้ระดับผู้ที่เกี่ยวข้องเป็นเกณฑ์

การสื่อสารชุมชนจะมีเป้าหมายที่เกี่ยวข้องกับกลุ่มผู้เกี่ยวข้องในระดับต่าง ๆ ดังนี้

: ระดับชุมชน เป็นการสื่อสารที่มีเป้าหมายเพื่อยกระดับคุณภาพชีวิตของชุมชน

: ระดับหน่วยงานนอกชุมชน เป็นการสื่อสารที่นำไปสู่การเปลี่ยนแปลงองค์กร

หรือหน่วยงานภายนอกที่เกี่ยวข้องกับด้านการพัฒนาและการสื่อสาร

: ระดับสังคมส่วนรวม เป็นการสื่อสารที่จะนำไปสู่การเปลี่ยนแปลงทางสังคม และวัฒนธรรมในระดับกว้าง

(ข) การกำหนดเป้าหมายโดยสอดคล้องกับทิศทางการไหลของข่าวสาร

ในแง่มุมมองนี้อาจกำหนดเป็นเป้าหมายของการสื่อสารชุมชนได้เป็น 3 เป้าหมายย่อย คือ

- (i) เพื่อทำการถ่ายทอดข่าวสารข้อมูลและโน้มน้าวชักจูงใจ อันมักได้แก่ ทิศทางการไหลของข่าวสารจากบนลงล่าง (อย่างไรก็ตาม ทิศทางการไหลแบบอื่นๆ ก็ใช้เป้าหมายนี้ได้เช่นกัน)
- (ii) เพื่อเป็นช่องทางแสดงออกซึ่งตัวตนของชุมชน (Community self-expression) อันอาจจะหมายรวมถึงแต่การแสดงออกซึ่งความต้องการของชุมชนไปจนกระทั่งถึงการแสดงออกซึ่งสิทธิ ศักดิ์ศรี ภูมิปัญญาของชุมชนด้วย
- (iii) เพื่อพัฒนาความเป็นตัวเองของบุคคล (Development of the individual's self) ในหน่วยที่เล็กลงมากกว่าชุมชน การสื่อสารชุมชนจะทำหน้าที่คล้ายๆ เป็นเวทีแห่งการศึกษาเรียนรู้ที่ช่วยให้ศักยภาพของปัจเจกบุคคลได้พัฒนาสร้างสรรค์อย่างเต็มที่

(4) เป็นการสื่อสารที่เกิดขึ้นและดำเนินการเพื่อตอบสนองความต้องการของประชาชน (Need-oriented) ซึ่งสอดคล้องกับคุณลักษณะประการสำคัญของกระบวนการพัฒนาแนวใหม่แทนการพัฒนาที่แต่เดิมเคยตอบสนองความต้องการของรัฐเป็นหลัก

(5) หน้าที่ของการสื่อสาร Windahl et. al (1992) ระบุว่า หน้าที่ของการสื่อสารชุมชนน่าจะประกอบด้วย

- (i) หน้าที่ในการแสดงออก (Expressive Function) คือทั้งบุคคลและกลุ่มสามารถแสดงความเป็นตัวของตัวเองออกมาเพื่อที่จะสร้างเอกลักษณ์ของตนเองได้
- (ii) หน้าที่ทางสังคม (Social Function) คือการเข้ามีส่วนร่วมในการสื่อสารเพื่อจะสร้างความรู้สึกร่วมเป็นชุมชนเดียวกัน
- (iii) หน้าที่ในการให้ข้อมูลข่าวสาร (Information Function) อันเป็นหน้าที่พื้นฐานของการสื่อสารโดยทั่วไป หากทว่าในการสื่อสารชุมชนนั้น ทิศทางการไหลของข่าวสารต้องเป็นไปอย่างรอบด้านดังที่ได้กล่าวมาแล้ว ดังนั้น ผู้เข้าร่วมกระบวนการสื่อสารทุกคนจึงได้แลกเปลี่ยนข้อมูลและความรู้เพื่อยกระดับความเข้าใจและความรู้ในเรื่องการสื่อสารและทักษะการถ่ายทอดไปยังบุคคลอื่นที่เกี่ยวข้องกับกิจกรรมการพัฒนาชุมชน
- (iv) หน้าที่ในการควบคุมการปฏิบัติการ (Control Activation Function) การสื่อสารจะเป็นช่องทางนำไปสู่การปฏิบัติเพื่อปรับปรุงหรือแก้ไขปัญหาที่เกิดขึ้นของบุคคลและชุมชนได้ เนื่องจากการสื่อสารชุมชนมีลักษณะเป็นการสื่อสารแบบสองทางที่มีขั้นตอนของปฏิกริยาป้อนกลับ (Feedback)

นอกเหนือจากคุณลักษณะที่กล่าวมาแล้วนี้ Berrigan F.J.(1979) ได้เพิ่มเติมคุณสมบัติบางประการที่การสื่อสารชุมชนน่าจะมี คือ

- (6) สื่อของชุมชนเน้นการปรับปรุงสื่อให้เหมาะสมสำหรับประโยชน์การใช้งานของชุมชน ไม่ว่าจะชุมชนจะตั้งวัตถุประสงค์การใช้เอาไว้เช่นใดก็ตาม
- (7) สื่อชุมชนต้องเป็นสื่อที่คนในชุมชนสามารถเข้าถึง (Access) ได้ตลอดเวลา เพื่อนำไปใช้เพื่อหาข่าวสาร เพื่อความรู้หรือเพื่อความบันเทิง
- (8) สื่อชุมชนเป็นสื่อที่ชุมชนต้องเข้ามามีส่วนร่วม (Participates) ในหลาย ๆ บทบาท ไม่ว่าจะเป็นผู้วางแผนการใช้สื่อ ผู้ผลิต ผู้แสดง ฯลฯ
- (9) สื่อชุมชนต้องเป็นสื่อที่แสดงออกของชุมชน มิใช่เป็นสื่อเพื่อชุมชน ซึ่งหมายความว่าตัวตนของชุมชนที่จะแสดงออกไปนั้นต้องมาจากการกำหนดของชุมชนเอง มิใช่เป็นผู้อื่นมาทำให้ชุมชน
- (10) สื่อชุมชนจะปรับเปลี่ยนลักษณะของการเป็นเครื่องมือถ่ายทอดข่าวสารจากที่หนึ่งไปยังอีกที่หนึ่ง มาเป็นเวทีสำหรับแลกเปลี่ยนข่าวสารและทัศนะของคนทุกคน

ในกรณีของไทย มีนักวิชาการไทยได้รวบรวมคุณลักษณะที่สำคัญๆ ที่ครอบคลุมองค์ประกอบย่อยของการสื่อสารทั้ง 4 ลักษณะ คือ S-M-C-R ว่าควรมีลักษณะดังต่อไปนี้ คือ

- (1) ระดับความยาก-ง่ายของสื่อ ต้องเหมาะสมกับระดับและความสามารถในการรับสารของชาวบ้าน โดยเฉพาะในกรณีที่เป็นสื่อสิ่งพิมพ์ ต้องคำนึงความสามารถในการอ่านของชาวบ้าน
- (2) ประเภทของเนื้อหาของสื่อ ต้องเป็นเรื่องที่เน้นหนักลงไปในปัญหาเร่งด่วนหรือปัญหาในชีวิตประจำวันของคนในสังคมนั้นๆ
- (3) กลุ่มเป้าหมาย สื่อแต่ละชนิดควรจัดทำขึ้นสำหรับกลุ่มเป้าหมายเฉพาะ
- (4) วิธีการนำเสนอ สื่อควรนำเสนอสิ่งที่เป็นปัญหา หรือสภาพที่ก่อให้เกิดปัญหา แล้วเสนอแนะหรือกระตุ้นให้ผู้รับสารช่วยกันคิดแก้ไขปัญหาดังกล่าว
- (5) ความเกี่ยวพันของเนื้อหา เนื้อหาของสื่อควรเป็นเรื่องที่เกี่ยวข้องกับประสบการณ์ และชีวิตความเป็นอยู่ของชาวบ้าน
- (6) บทบาทของสื่อ สื่อจะต้องมีส่วนช่วยผลักดันให้เกิดการแลกเปลี่ยนความคิดเห็น ประสพการณ์ และมีการทำกิจกรรมอย่างต่อเนื่อง
- (7) ความน่าสนใจ สื่อต้องมีลักษณะง่ายๆแต่น่าสนใจ และดึงดูดความสนใจโดยอาศัยภาพและเสียง เป็นตัวดึงดูดความน่าสนใจ
- (8) ความเกี่ยวข้องกับผู้รับ สื่อควรจะมีส่วนที่ช่วยให้ผู้รับสารสามารถประเมินตนเองได้ด้วยอย่างเช่น หลังจากที่นำเสนอปัญหาและสาเหตุของปัญหาแล้ว อาจจะมีส่วนของเนื้อหาที่ตั้งคำถามว่า ผู้รับสารเป็นส่วนใดของสาเหตุของปัญหา เป็นต้น

### 3. การสื่อสารแบบมีส่วนร่วม (Participatory Communication)

ในการทบทวนความล้มเหลวของการพัฒนาที่ใช้กระบวนทัศน์ Modernistic นั้น พบว่าสาเหตุประการหนึ่งที่จะเป็นสาเหตุเบื้องต้นแรกอันนำไปสู่สาเหตุอื่นๆก็คือ ในแบบจำลองการพัฒนาดังกล่าว ประชาชนผู้เป็นเป้าหมายของการพัฒนาไม่ได้เข้ามามีส่วนร่วมของการพัฒนาดังนั้น ในการปรับปรุงแนวคิดเรื่องการพัฒนา แนวคิดใหม่ๆบางแนวจึงได้ชูประเด็นเรื่อง “การมีส่วนร่วม” ขึ้นมาเป็นประเด็นหลัก ที่เรียกว่า “การพัฒนาแบบประชาชนมีส่วนร่วม”

สำหรับเรื่อง “การสื่อสารเพื่อการพัฒนา” ก็จะเป็นไปในทำนองเดียวกันดังที่จะพบว่า นักวิชาการผู้เสนอแนวคิดใหม่ๆของการสื่อสารเพื่อการพัฒนาจะชูประเด็น 2 ประเด็นที่เป็นหลักการสำคัญและมีความโยงใยกัน คือ แนวคิดเรื่อง “การมีส่วนร่วม” และ “การเข้าถึง” (Accessibility) สำหรับประเด็นแรกนั้น นักคิดบางท่านได้ถือเป็นหลักการสำคัญอย่างมากจนขนานนามการสื่อสารแบบใหม่ว่า “การสื่อสารแบบมีส่วนร่วม” (Participatory communication) ในส่วนที่เกี่ยวกับการสื่อสารชุมชนนั้น อาจกล่าวได้ว่า การสื่อสารแบบมีส่วนร่วมเป็นรูปแบบหนึ่งที่สำคัญของการสื่อสารชุมชน ในที่นี้ เราจึงจะพิจารณาแนวคิดนี้โดยละเอียด ดังนี้

#### 3.1 ) ที่มาของแนวคิดเรื่อง “การมีส่วนร่วม”

จากประวัติศาสตร์การมีชีวิตสาธารณะในโลกตะวันตกที่มักถอยหลังไปเริ่มต้นในยุคสมัยของกรีก ในครั้งกระนั้น ผู้ที่เป็น “พลเมือง” (citizen) ของรัฐกรีกสามารถที่จะไปมีส่วนร่วมแบบโดยตรง (Direct participation) ในเรื่องการตัดสินใจประเด็นสาธารณะได้ทุกเรื่อง (Public issues) ด้วยการเปิดอภิปราย ชี้แจงให้ข้อมูล และตัดสินใจออกเสียงลงคะแนน ที่เรียกว่าเป็นรูปแบบ “ประชาธิปไตย” อย่างไรก็ตาม เมื่อสังคมสมัยใหม่มีขนาดใหญ่ขึ้น รูปแบบประชาธิปไตยแบบโดยตรงนั้นจึงเป็นไปได้ ดังนั้น จึงเกิดรูปแบบของ “ประชาธิปไตยแบบผ่านตัวแทน” (Representative Democracy) โดยที่คนส่วนใหญ่จะทำการเลือก “ตัวแทน” ของตนไปดำเนินการตัดสินใจในประเด็นสาธารณะ

ในขั้นต่อมา การใช้ประชาธิปไตยแบบผ่านตัวแทนได้ก่อให้เกิดปัญหามากมายประการ เช่น เมื่อประชาชนได้คัดเลือกตัวแทนของตนไปเพียงครั้งเดียว แต่ผู้แทนดังกล่าวจะไปทำการตัดสินใจในทุกเรื่องแทนประชาชนภายในช่วงระยะเวลาหนึ่งที่ตกลงกันเอาไว้ (เช่น 4 ปี 5 ปี 7 ปี) แต่ในทางปฏิบัติแล้ว บ่อยครั้งที่ผู้แทนไม่สามารถจะตัดสินใจแทนประชาชนไปได้หมดทุกเรื่อง นอกจากนั้น ประชาชนยังขาดกลไกในการควบคุมตัวแทนของตนเอง เช่น ไม่มีอำนาจบังคับให้ผู้แทนตัดสินใจตามความต้องการของประชาชน หรือผู้แทนอยู่ห่างไกลจากชุมชน และในท้ายที่สุดเมื่อระบบการเมือง การปกครองพัฒนารูปแบบที่ซับซ้อนขึ้น เช่นการตั้งพรรคการเมือง

เมือง การตัดสินใจของผู้แทนก็ต้องถูกผลักดันจากพลังแรงอื่นๆ (เช่น นโยบายพรรค) แทนที่จะโน้มไปตามความประสงค์ของประชาชน

ดังนั้น ในยุคสมัยปัจจุบัน จึงเริ่มเกิดคำถามต่อการใช้รูปแบบประชาธิปไตยแบบตัวแทน แต่เพียงรูปแบบเดียวว่า เป็นรูปแบบที่ใช้งานได้อย่างเหมาะสมหรือไม่สำหรับการปกครองระบอบประชาธิปไตย และคำตอบที่แน่ชัดแล้วก็คือ ไม่เหมาะสมและอาจจะไม่เพียงพออย่างแน่นอน ดังนั้นจึงเริ่มเกิดขบวนการประชาธิปไตยแบบทางตรงขึ้นมาอีกครั้งหนึ่ง เช่น การเดินขบวนประท้วงของประชาชนกลุ่มต่างๆ การรวมตัวนัดหยุดงาน การยื่นจดหมายเปิดผนึก ฯลฯ ในท่ามกลางรูปแบบอันหลากหลายของประชาธิปไตยแบบทางตรงเช่นนี้ การสื่อสารเป็นช่องทางที่สำคัญช่องทางหนึ่งที่จะเอื้ออำนวยให้เกิดประชาธิปไตยแบบทางตรงควบคู่ไปกับประชาธิปไตยผ่านตัวแทน และการสื่อสารรูปแบบที่จะทำหน้าที่ดังกล่าวได้ก็ต้องเป็นการสื่อสารแบบมีส่วนร่วมเช่นกัน

### 3.2) เป้าหมายของการสื่อสารแบบมีส่วนร่วม

หากกล่าวเฉพาะในระดับของชุมชนแล้ว เป้าหมายของการสื่อสารแบบมีส่วนร่วมน่าจะมีดังต่อไปนี้

- (i) เพื่อกระตุ้นให้ชุมชนมองเห็นคุณค่าของตนเอง เช่น การนำเอาภูมิปัญญาของชาวบ้านมาเผยแพร่ในวงกว้าง
- (ii) เพื่อสร้างความมั่นใจให้กับชาวบ้านที่เข้ามามีส่วนร่วม และเพื่อให้เห็นคุณค่าความคิดและความเชื่อของเขา ตัวอย่างเช่น เมื่อมีการนำเอาแนวคิดเรื่องเศรษฐกิจแบบพอเพียงมาเผยแพร่ในวงกว้าง และคนทั่วไปให้การยอมรับผ่านการแสดงทัศนะผ่านสื่อ (เป็น Feedback) ก็จะทำให้ชุมชนมีความมั่นใจในคุณค่าของตนเอง
- (iii) เพื่อพิสูจน์ความเชื่อของชุมชนที่เคยคิดว่าตนเองไม่สามารถใช้เทคโนโลยีสมัยใหม่ที่ซับซ้อนได้ การเข้ามาร่วมฝึกฝนอบรมการผลิตสื่อ จะพิสูจน์ให้ชาวบ้านเห็นว่า พวกเขาสามารถใช้เทคโนโลยีสมัยใหม่ได้หากมีโอกาส
- (iv) เพื่อสร้างทักษะในการสร้างสื่อให้กับชุมชน เพื่อเป็นช่องทางที่ชุมชนจะส่งข่าวสารออกไปจากจุดยืน มุมมองและทัศนะของตนเอง
- (v) เพื่อให้ชุมชนได้แสดงความรู้สึก ปัญหา วิธีการวิเคราะห์ปัญหา รวมทั้งวิธีการแก้ปัญหาจากทัศนะของชุมชน
- (vi) ผลจากการสื่อสารของชุมชนที่อาจจะเกิดจากการริเริ่มของบางส่วนเสี้ยวของชุมชน หรือจากชุมชนใดชุมชนหนึ่ง จะช่วยยกระดับความมีสติและความรับผิดชอบให้กับทั้งชุมชนหรือชุมชนอื่นๆ เพื่อร่วมกันแก้ไขปัญหาที่เกิดขึ้น ทั้งนี้เรา

ต้องยอมรับว่า ผลจากการใช้กระบวนการทัศนการพัฒนาแบบบนลงล่างนั้น ไม่เพียงแต่จะไม่ได้ผลตามที่คาดหวังเอาไว้เท่านั้น หากทว่ายังทิ้งร่องรอยแห่งความสูญเสียในเชิงภูมิปัญญาและวัฒนธรรมเอาไว้ด้วย กล่าวคือ ชาวบ้านจะเกิดวัฒนธรรมแห่งการพึ่งพา การรอคอยความช่วยเหลือจากภายนอก และไม่เชื่อมั่นว่าตนเองจะแก้ไขปัญหาต่าง ๆ ได้ด้วยความสามารถของตนเอง

- (vii) เนื่องจากเนื้อหาของการสื่อสารชุมชนนั้น จะเน้นเรื่องราวที่มีสาระประโยชน์ต่อชีวิตของชุมชนเอง ดังนั้นสื่อประเภทนี้จึงช่วยเพิ่มสัดส่วนของการสร้างสื่อที่มีสาระให้แก่ชุมชนให้มีปริมาณเพิ่มมากขึ้นเพื่อถ่วงดุลย์กับการสื่อสารที่มุ่งเน้นแต่ความบันเทิงและการหลีกหนีปัญหา (Escapist) ที่สื่อจากภายนอกอัดฉีดเข้าไปในชุมชน

### 3.3) การมีส่วนร่วมในองค์ประกอบของการสื่อสาร

จากต้นกำเนิดแนวคิดการพัฒนาเรื่องการมีส่วนร่วมนั้น ในระยะแรกๆที่มีการนำแนวคิดนี้มาณรงค์ใช้ในทางปฏิบัติ เนื่องจากการรับรู้และความเข้าใจร่วมต่อแนวคิดดังกล่าวยังไม่ชัดเจน จึงเกิดการปฏิบัติที่แตกต่างกันและถึงกับมีการปฏิบัติที่เบี่ยงเบนออกไปจากเป้าหมายเดิม เช่น มีการรณรงค์ว่า ในการทำโครงการพัฒนาชนบทนั้น ต้องให้ชาวบ้านมีส่วนร่วมด้วยการนำเงินทองและแรงงานเข้ามามีส่วนร่วม แต่ในขั้นตอนอื่นๆไม่ว่าจะเป็นการวางแผน การจัดการ การดำเนินงาน การแบ่งผลประโยชน์ที่เกิดขึ้นยังอยู่ในอำนาจของเจ้าหน้าที่รัฐเหมือนเดิม

สำหรับเรื่องการมีส่วนร่วมในการสื่อสารก็อาจจะมีปัญหาเช่นเดียวกัน กล่าวคือมีระดับต่างๆที่แตกต่างกันไปของการเข้ามามีส่วนร่วมของการสื่อสาร ปัจจัยที่จะเข้ามามีส่วนกำหนดระดับความมากน้อยของการมีส่วนร่วมนั้น จะเกี่ยวข้องกับองค์ประกอบของการสื่อสารดังนี้

- (i) เป้าหมายของการสื่อสาร ได้กำหนดให้ชุมชนเข้ามามีส่วนร่วมในระดับใด เช่น ในระดับเข้ามาร่วมแสดง ระดับเป็นผู้รับสารที่คอยป้อนปฏิกริยาย้อนกลับ (feedback) ระดับวางนโยบาย ฯลฯ
- (ii) ลักษณะสองทางและ Interactivity ของการสื่อสาร ยิ่งการสื่อสารที่เอื้ออำนวยให้มีลักษณะตอบโต้กันอยู่ตลอดเวลามากขึ้นเท่าใด โอกาสที่ชุมชนจะเข้ามามีส่วนร่วมก็ยิ่งจะมีมากขึ้นเท่านั้น
- (iii) ใครคือผู้ส่งสาร ในชุมชนเองโอกาสที่คนส่วนใหญ่จะได้เข้ามาเป็นผู้ส่งสารมีมากน้อยและทั่วถึงหรือไม่ หรือเมื่อเปรียบเทียบระหว่างนักสื่อสารมวลชนอาชีพ เจ้าหน้าที่รัฐ และชาวบ้าน สัดส่วนที่จะได้เป็นผู้ส่งสารเป็นอย่างไรบ้าง (ตัวอย่างในกรณีของสื่อมวลชนก็เช่น บรรดาราายการ News & Talks นั้น ตัวแทนชุมชนได้มีโอกาสเป็นผู้ส่งสารหรือเปล่า)

- (iv) ประเภทของเนื้อหาสาร เป็นเนื้อหาที่เกี่ยวข้องกับสภาพความเป็นจริงของชุมชนหรือเปล่า ตัวอย่างเช่น ปัจจุบันนี้ แม้ในโทรทัศน์จะมีรายการประเภทวิเคราะห์ข่าวและสถานการณ์ปัจจุบัน แต่ทว่า เนื้อหาทั้งหมดยังคงเป็น “วาระแห่งชาติ” เป็นส่วนใหญ่ โอกาสที่ประเด็นท้องถิ่นจะได้เข้าไปเป็นเนื้อหาในสื่อมวลชนยังมีอยู่น้อย นอกจากนี้วิธีการนำเสนอเนื้อหา หากมีลักษณะของการสนทนาแลกเปลี่ยนทัศนะซึ่งกันและกัน (dialogue) แสวงหาความร่วมมือจากหลายฝ่าย (Collaboration) และก่อให้เกิดการตัดสินใจโดยกลุ่ม (Group decision-making) ก็จะทำให้การมีส่วนร่วมมีโอกาสมากขึ้น
- (v) ประเภทของช่องทาง/สื่อ โดยหลักการทั่วไปแล้ว สื่อขนาดเล็กเช่นเฉพาะกิจจะเปิดโอกาสให้ชุมชนมีส่วนร่วมได้มากกว่าสื่อมวลชน สื่อที่ชาวบ้านคุ้นเคยเช่นสื่อประเพณี ก็จะทำเอื้ออำนวยให้ชาวบ้านเข้าร่วมได้ง่ายกว่าสื่อสมัยใหม่ที่แปลกหน้า อย่างไรก็ตาม นี่ก็มิได้หมายความว่าปิดโอกาสโดยสิ้นเชิงสำหรับสื่อสมัยใหม่หรือสื่อที่มีขนาดใหญ่เช่นสื่อมวลชน เพียงแต่มีข้อพึงตระหนักถึงความยากง่ายในการเข้ามีส่วนร่วมของสื่อประเภทต่างๆ และการค้นคิดสร้างสรรค์กิจกรรมและช่องทางแบบใหม่ที่จะอำนวยความสะดวกในการเข้ามีส่วนร่วมของประชาชน
- (vi) ผู้รับสารและการมีปฏิกิริยาป้อนกลับ (Feedback) สำหรับการสื่อสารแบบมีส่วนร่วมนั้นจะมีความเชื่อพื้นฐานที่เกี่ยวข้องกับผู้รับสารที่แตกต่างไปจากการสื่อสารเพื่อการพัฒนากระแสหลักโดยสิ้นเชิง กล่าวคือ กระบวนทัศน์ใหม่นี้จะเชื่อว่า ผู้รับสารนั้นมีใช้ผู้ที่วางเปล่าและไม่รู้อะไรเลยเกี่ยวกับเนื้อหาสารที่จะสื่อไป หากแต่ความรู้ที่ผู้รับสารมีนั้น อาจจะเป็นความรู้คนละชุดที่แตกต่างจากผู้ส่งคาดคิดเอาไว้ ตัวอย่างเช่น แนวคิดเรื่องการพัฒนาคุณภาพชีวิตให้ดีขึ้น ในหมู่ประชาชนก็มีแนวคิดเช่นนี้อยู่ แต่อาจจะแตกต่างไปจากแนวคิดเรื่อง “ความจำเป็นขั้นพื้นฐาน” (จปฐ) ของกระทรวงสาธารณสุข และ นอกจากผู้รับสารจะมีความรู้ที่เกี่ยวข้องกับเนื้อหาสารแล้ว วิธีการรับสารของประชาชนก็ได้เป็นอย่าง passive หากทว่าเป็นไปอย่าง active และประชาชนผู้รับสารมักจะมีปฏิกิริยาป้อนกลับ (feedback) ทั้งแบบที่เป็นทางการหรือไม่เป็นทางการ ประจักษ์พยานที่เห็นได้อย่างชัดเจนในกรณีนี้ที่เนื้อหาสื่อ่นั้นมีความผูกพันใกล้ชิดกับประชาชน เช่นการพูดคุยหลังจากดูละครโทรทัศน์แล้ว ดังนั้น ไม่ว่าจะชุมชนจะเข้ามามีส่วนร่วมกับการสื่อสารในระดับใดก็ตาม การจัดช่องทางสำหรับปฏิกิริยาป้อนกลับก็เป็นปัจจัยที่จำเป็นอย่างขาดไม่ได้ของการสื่อสารแบบมีส่วนร่วม



### 3.4 ) ระดับการมีส่วนร่วม

เนื่องจากการมีส่วนร่วมในการสื่อสารของชุมชนนั้นกระทำได้ในหลายระดับ และได้มีนักวิชาการหลายท่านจัดแบ่งระดับการมีส่วนร่วมเอาไว้หลายรูปแบบ ในที่นี้ จะขอจัดแบ่งระดับการมีส่วนร่วมของชุมชนเอาไว้ 3 ระดับ โดยเรียงลำดับจากระดับที่น้อยที่สุดไปจนถึงมากที่สุดดังนี้

- (ก) การมีส่วนร่วมในฐานะผู้รับสาร/ผู้ใช้สาร (Audience/Receiver/Users)
- (ข) การมีส่วนร่วมในฐานะผู้ส่ง/ผู้ผลิต/ผู้ร่วมผลิต/ผู้ร่วมแสดง (Sender/Producer/Co-producer/Performance)
- (ค) การมีส่วนร่วมในฐานะผู้วางแผนและกำหนดนโยบาย (Policy Maker/Planner)

การมีส่วนร่วมในแต่ละระดับนี้จะเรียกร่องประเภทของกิจกรรมและเงื่อนไขต่างๆ แตกต่างกันดังที่จะกล่าวถึงในรายละเอียดดังนี้

#### (ก) การมีส่วนร่วมในฐานะผู้รับสาร/ผู้ใช้สาร

เป็นขั้นตอนของการมีส่วนร่วมในระดับล่างที่สุด กล่าวคือ ในกระบวนการสื่อสารตั้งแต่ต้นยังอยู่ในการกำหนดของผู้ส่งสาร ไม่ว่าจะเป็นการเลือกประเด็นเนื้อหา การเลือกวิธีการนำเสนอ ไปจนกระทั่งการเลือกช่องทางสื่อที่จะใช้เผยแพร่ และผู้รับสารก็ยังคงมีฐานะเป็นเพียงผู้รับสารแต่เพียงอย่างเดียว อย่างไรก็ตาม สิ่งนี้อาจจะเปลี่ยนแปลงไปสำหรับฐานะของผู้รับสารในการสื่อสารชุมชนแบบมีส่วนร่วมก็คือ

- (i) ต้องมีการขยายแนวคิดของผู้รับสารให้ตระหนักถึงสิทธิที่จะรู้ของตน (Right to know / Right to be inform) และนอกจากนั้น สิทธินี้ยังขยายไปถึงสิทธิที่จะบอกเล่าข้อมูลข่าวสารของตนต่อสาธารณะด้วย (Right to inform)
- (ii) จะต้องสร้างหลักประกันในการมีส่วนร่วมของผู้รับสารทั้งในช่วงขาเข้า (Input) และช่วงขาออก (output) เช่นในช่วงนำเข้าข้อมูล จะต้องมีการสำรวจว่ามีช่องทางข่าวสารอะไรบ้างสำหรับชุมชน โอกาสในการเข้าถึงเป็นอย่างไร เนื้อหาของข่าวสารนั้นเกี่ยวข้องกับชุมชนหรือเปล่า และมีรูปแบบการนำเสนอในลักษณะอย่างไร (ตามเกณฑ์ของการสื่อสารชุมชนที่ได้กล่าวข้างต้น) ในช่วงของการส่งข้อมูลออกจากชุมชนก็เช่นกัน
- (iii) ปัจจัยสำคัญของการมีส่วนร่วมในฐานะผู้รับสาร ก็คือ ช่องทางข่าวสาร (Channel) โดยเฉพาะอย่างยิ่งในบางช่วงเวลาที่เป็นช่วงระยะเวลาสำคัญของชุมชน ตัวอย่างเช่น เมื่อมีการณิรัฐมนตรีสัญจรหรือการทำประชาพิจารณ์ในต่างจังหวัดและมีการถ่ายทอดรายการดังกล่าวผ่านสื่อมวลชน จะต้องมีการสำรวจว่า มีช่องทางอะไรบ้างที่ประชาชนในบริเวณดังกล่าวจะได้รับ-ส่งข่าวสารอย่างทั่วถึง ในกรณีเช่นนี้ มาตรการการเพิ่มช่องทางการสื่อสาร (Addition of Channel) เป็นสิ่งที่จำเป็น

(ข) การมีส่วนร่วมในฐานะผู้ส่ง/ผู้ผลิต/ผู้ร่วมผลิต/ผู้ร่วมแสดง

เป็นขั้นตอนของการมีส่วนร่วมในระดับที่สูงขึ้นมาและจำเป็นต้องสร้างเงื่อนไขใหม่ๆเพิ่มเติมหรือต้องมีการปฏิรูปเปลี่ยนแปลงโครงสร้างเก่าๆที่มีอยู่ การเข้ามามีส่วนร่วมในฐานะผู้ผลิตหรือผู้ร่วมผลิตนั้น ยังแบ่งออกได้เป็นหลายขั้นตอนตามหลักแนวคิดของการผลิตสื่อ คือ

- (i) ขั้นก่อนการผลิต (Pre-production Stage) อันได้แก่ขั้นตอนการเตรียมการก่อนการผลิตสื่อ กิจกรรมในขั้นตอนนี้จะประกอบด้วย การเลือกประเด็นหัวข้อ การเลือกแง่มุมที่จะนำเสนอ การรวบรวมข้อเท็จจริงที่จะนำมาใช้เป็นวัตถุดิบ การเขียนบทแบบต่างๆ การคัดเลือกฉากและตัวแสดง ฯลฯ
- (ii) ขั้นการผลิต (Production Stage) ได้แก่ขั้นตอนของการลงมือผลิต เช่น การเข้าห้องจัดรายการในการกรณียของวิทยุ การลงมือถ่ายทำในกรณีของวิดีโอ โทรทัศน์/ภาพยนตร์ ฯลฯ
- (iii) ขั้นหลังการผลิต (Post-production Stage) ได้แก่ขั้นตอนหลังการถ่ายทำเสร็จแล้ว ก็ต้องมีการตัดต่อ การอัดเสียงประกอบ การเพิ่มเติมด้านเทคนิคต่างๆ ฯลฯ

ชุมชนอาจจะเข้ามามีส่วนร่วมในการผลิตขั้นตอนใดขั้นตอนหนึ่ง ซึ่งแต่ละขั้นตอนอาจจะต้องมีการสร้างเงื่อนไขใหม่ๆ เช่น หากต้องการให้ชาวบ้านเข้ามามีส่วนร่วมในขั้นตอนการผลิตก็จำเป็นต้องมีการอบรมให้ชาวบ้านเรียนรู้การใช้อุปกรณ์เสียก่อน อย่างไรก็ตาม จะเป็นการดีอย่างยิ่งที่จะเปิดโอกาสให้ชาวบ้านได้เข้ามามีส่วนร่วมให้มากที่สุดในลักษณะการร่วมคิด ร่วมวางแผน ร่วมดำเนินการระหว่างนักสื่อสารมวลชนกับชุมชน แม้ว่าชาวบ้านอาจจะไม่มีเวลาที่จะมาเรียนรู้การใช้เครื่องมือได้อย่างชำนาญจนถึงขั้นการลงมือผลิตได้ด้วยตัวเองก็ตาม อันที่จริงการใช้เครื่องมือเป็นเพียงส่วนหนึ่งเท่านั้นของการมีส่วนร่วม ซึ่งชาวบ้านอาจจะไม่จำเป็นต้องลงมือใช้เครื่องมือเอง แต่ก็สามารถจะเข้าร่วมได้อย่างเต็มที่ เช่นในขั้นก่อนการผลิต การให้ชาวบ้านเป็นคนเลือกประเด็น/วิธีการที่จะนำเสนอ เลือกหาสถานที่ที่จะใช้เป็นฉากถ่ายทำ และหลังจากที่ถ่ายทำออกมาแล้ว ก็นำมาฉายให้ชาวบ้านชมก่อน เพื่อแสดงความคิดเห็นพูดคุยแลกเปลี่ยนทัศนะกัน

สำหรับในขั้นตอนหลังการผลิตนั้น ก็นับว่ามีความสำคัญอย่างยิ่ง เพราะการตัดต่อเทปเสียงหรือเทปโทรทัศน์นั้นมีความสำคัญในการถ่ายทอดความหมายออกไป ในขั้นตอนนี้ อาจจะใช้รูปแบบการทำงานตัดต่อร่วมกันระหว่างนักสื่อสารมวลชนกับชาวบ้าน หรือหลังจากที่นักสื่อสารมวลชนตัดต่อเสร็จเรียบร้อยแล้ว ก็นำไปให้ชาวบ้านดูเพื่อรับฟังความคิดเห็นแล้วนำมาปรับปรุงแก้ไข

นอกเหนือจากความจำเป็นในการสร้างเงื่อนไขใหม่ๆ เช่น การฝึกอบรมด้านการใช้เครื่องมือการผลิตแก่ชาวบ้านแล้ว การเปิดโอกาสให้ชุมชนเข้ามามีส่วนร่วมในระดับการผลิตนี้ยังต้องการเปลี่ยนแปลงปฏิรูปเงื่อนไขต่างๆ บางประการอีกด้วย เช่น การปฏิรูปองค์กรสื่อสารมวลชนและวิธีการทำงานของนักสื่อสารมวลชน

Berrigan (1979) ตั้งข้อสังเกตว่าโครงสร้างและวิธีการทำงานขององค์กรสื่อสารมวลชนนั้นจะมีลักษณะเป็นลำดับชั้น (hierarchical) คนที่อยู่ข้างบนมีอำนาจตัดสินใจ ในขณะที่คนระดับกลางและระดับล่างผู้เป็นคนลงมือทำงานจะต้องคอยฟังคำสั่งตัดสินใจจากข้างบน โครงสร้างและวิธีการทำงานเช่นนี้ขัดแย้งโดยสิ้นเชิงกับรูปแบบการสื่อสารแบบมีส่วนร่วมที่กล่าวมาและหากจะมีการปรับเปลี่ยนโครงสร้างและวิธีการทำงาน พวกที่อยู่ข้างบนก็คงไม่ค่อยพอใจอย่างแน่นอน เพราะเท่ากับเป็นการบั่นทอนอำนาจของตนไปโดยปริยาย นอกจากนั้น แม้แต่ในหมู่ระดับคนทำงานเองก็อาจจะมีผลประโยชน์ส่วนตัวบางประการแอบแฝงซ่อนอยู่ เช่นการทำข่าวบันเทิงหรือการเขียนคอลัมน์วิจารณ์ภาพยนตร์ อาจจะมีผลประโยชน์ตอบแทนบางประการ ดังนั้น การปรับเปลี่ยนสื่อให้หันกลับมาตอบสนองความต้องการของชุมชนอาจจะขัดแย้งกับผลประโยชน์ที่เคยมีเคยได้ของกลุ่มผู้ทำงาน

นอกเหนือจากประเด็นความขัดแย้งเรื่องอำนาจและผลประโยชน์แล้ว ยังอาจเกิดความขัดแย้งในเรื่องเกณฑ์มาตรฐานทางวิชาชีพ ตามปกตินักสื่อสารมวลชนมักจะทำงานอย่างมีเสรีภาพและใช้หลักสุนทรียะเป็นบรรทัดฐานในการปฏิบัติงาน และโดยส่วนใหญ่แล้วมักจะมีศรัทธาภาคภูมิใจในความเป็นอิสระ ความเป็นกลาง รวมทั้งมีความเคยชินกับวิธีการทำงานดังกล่าว แต่เมื่อมีการปรับเปลี่ยนมาทำงานสื่อสารแบบมีส่วนร่วม บรรทัดฐานดังกล่าวก็จะเปลี่ยนแปลงไป การทำงานร่วมกับชุมชนอาจทำให้นักสื่อสารมวลชนรู้สึกขาดความเป็นอิสระ รวมทั้งไม่ค่อยจะเป็นกลาง และตามปกติ ชาวบ้านมักจะสนใจเรื่องเนื้อหาสาระมากกว่ารูปแบบการนำเสนอหรือเทคโนโลยี ซึ่งตรงกันข้ามกับมาตรฐานของนักสื่อสารมวลชน ปัญหาทั้งหมดนี้ เรียกร้องให้นักสื่อสารมวลชนจำเป็นต้องปรับเปลี่ยนตนเองให้มีวิธีการทำงานแบบใหม่ โดยการปล่อยวางความเคยชินทางวิชาชีพ เช่นการที่เคยใช้ approach การสื่อสารเพื่อเป้าหมายการโน้มน้าวชักชวน (Persuasion) มาเป็นการเปิดรับคำปฏิกริยาป้อนกลับหรือกระตุ้นให้มีการพูดคุยกันต่อไปอย่างไม่ปิดประเด็นง่าย ๆ

#### (ค) การมีส่วนร่วมในฐานะผู้วางแผนและกำหนดนโยบาย

การมีส่วนร่วมในฐานะผู้วางแผนและกำหนดนโยบายนั้น ถือว่าเป็นรูปแบบสูงสุดของการมีส่วนร่วม และดังที่จะได้สังเกตเห็นว่า ยิ่งระดับของการมีส่วนร่วมสูงขึ้นมากเท่าใด สัดส่วนของชุมชนที่จะเข้ามามีส่วนร่วมได้ก็จะเล็กลง กล่าวคือ ในระดับของผู้รับสาร คนในชุมชนทุกคนสามารถมีส่วนร่วมได้ แต่เมื่อขึ้นมาถึงขั้นการผลิต ก็อาจจะมีคนบางกลุ่มในชุมชนเท่านั้นที่จะเข้า

มามีส่วนร่วมจนกระทั่งถึงขั้นตอนสุดท้ายคือ ระดับการวางแผนและนโยบายนี้ ก็คงมีตัวแทนบางคนเท่านั้นจากชุมชนที่จะเข้ามาดำเนินกิจกรรมในระดับนี้

การมีส่วนร่วมในฐานะผู้วางแผนและกำหนดนโยบายการใช้สื่อของชุมชนนั้น หมายถึง การวางแผนและนโยบายดำเนินการใช้สื่อที่รวมเอาชุมชนเข้ามาอยู่ในโครงสร้างการสื่อสารของชุมชน กล่าวในระดับกว้างอาจจะหมายความถึงการวางแผนและกำหนดนโยบายของการสื่อสารทุกประเภทที่มีอยู่ในชุมชน ไม่ว่าจะเป็นสื่อประเภทใด เช่น สื่อมวลชน (วิทยุ หนังสือพิมพ์ หมู่บ้าน) สื่อเฉพาะกิจ (วิดีโอ โปสเตอร์ หอกระจายข่าว เสียงตามสาย) สื่อประเพณี รวมทั้งสื่อบุคคล การวางแผนนั้นจะเป็นการสร้างเชื่อมโยงระหว่างสื่อแต่ละประเภทเพื่อให้เกิดประสิทธิภาพสูงสุดในการใช้ ตัวอย่างเช่น เมื่อมีการฟังรายการวิทยุที่เสนอสารคดีเรื่องการปรับปรุงดินด้วยวิธีการแบบชีวภาพ หน่วยงานที่รับผิดชอบเรื่องการสื่อสารของชุมชน ก็อาจจะติดต่อขอเทปดังกล่าวมาออกอากาศซ้ำผ่านหอกระจายข่าว เพื่อเพิ่มโอกาสในการเข้าถึงให้แก่ชาวบ้าน หรืออาจจะส่งต่อไปโรงเรียนจัดทำออกมาเป็นโปสเตอร์เพื่อให้เป็นสื่อที่คงทนถาวร เหมาะสำหรับการศึกษามากขึ้น เป็นต้น

ส่วนในระดับที่แคบลงมาอาจจะหมายถึงการมีส่วนร่วมในการกำหนดแผนและนโยบายของสื่อบางประเภทที่จะเข้ามาในชุมชน ตัวอย่างที่กำลังจะเกิดขึ้นในสังคมไทย คือ การทำวิทยุชุมชนที่ในโครงสร้างของการดำเนินงานจะมีตัวแทนชาวบ้านเข้าไปอยู่ในทุกขั้นตอน คือ ทั้งระดับคณะกรรมการบริหารวิทยุ ทั้งระดับการผลิต กล่าวคือเป็นการรับผิดชอบร่วมกัน ชุมชนเองก็ต้องรับผิดชอบการดำเนินงานของสื่อ ซึ่งรวมทั้งด้านงบประมาณ อุปกรณ์ บุคลากร ฯลฯ ส่วนสื่อนั้นก็ต้องตอบสนองต่อความต้องการของชุมชน

### 3.5) ประเภทสื่อและกระบวนการผลิตสื่อที่ต้องการให้ชุมชนเข้ามามีส่วนร่วม

สื่อ (Media) เป็นสิ่งสำคัญในกระบวนการสื่อสาร เพราะเป็นตัวกลางที่ใช้ในการถ่ายทอดข่าวสารระหว่างแหล่งสารกับผู้รับสาร เพื่อให้เกิดการรับรู้และการเรียนรู้ในเนื้อหาของข่าวสารนั้น รวมตลอดไปถึงทำให้เกิดการแลกเปลี่ยนแนวความคิด ค่านิยม และทักษะซึ่งกันและกัน (เอมอร์ หุ่นตรีกุล 2526 : 18)

ในศัพทานุกรมสื่อสารมวลชน มหาวิทยาลัยธรรมศาสตร์ กล่าวว่า สื่อ หมายถึง วิธีการลงรหัสและถอดรหัสข่าวสาร (Modes of encoding and decoding messages) เป็นพาหนะที่นำข่าวสาร (Message-vehicle) ตลอดจนเป็นตัวนำพาหนะนั้นไป (Vehicle-carriers)

ณรงค์ สมพงษ์ ได้สรุปความหมายของสื่อ คือ ตัวกลางหรือพาหนะที่นำข่าวสารจากผู้ส่งไปยังจุดหมายปลายทางนั่นเอง (ณรงค์ สมพงษ์ ,2535)

ในที่นี้ผู้วิจัยได้แบ่งสื่อออกเป็น 4 ประเภท คือ

1) สื่อบุคคล (Human Media) หมายถึง ตัวบุคคลที่มีฐานะเป็นช่องทางที่ใช้ในการถ่ายทอดข่าวสาร ความรู้ความเข้าใจและความคิดเห็นต่าง ๆ ที่มีมาแต่ดั้งเดิมก่อนการใช้สื่อประเภทอื่น ๆ โดยมีคำพูดเป็นพาหนะที่สำคัญที่สุด สื่อบุคคลเป็นองค์ประกอบสำคัญของการสื่อสารระหว่างบุคคลที่มีความหมาย 2 นัยด้วยกันคือ ความหมายแรก หมายถึง การสื่อสารแบบตัวต่อตัว (Face-to-Face Communication) เช่น การพูดคุย ยิ้ม โบกมือทักทาย หรืออาจจะเป็นการสื่อสารแบบไม่เห็นหน้าคำตา (Interposed Communication) ก็ได้ เช่น การคุยกันทางโทรศัพท์ การใช้โทรเลข การสื่อสารผ่านระบบอินเทอร์เน็ต ฯลฯ การสื่อสารแบบนี้เป็นการสื่อสารสองทางที่ผู้สื่อสารทั้งคู่จะทำหน้าที่ผลัดกันทำหน้าที่เป็นทั้งผู้ส่งสารและผู้รับสาร ความหมายที่สอง หมายถึง การสื่อสารกลุ่มย่อย (Small Group Communication) ซึ่งเป็นการสื่อสารระหว่างผู้สื่อสารกลุ่มเล็ก ๆ ที่ทุกคนสามารถพูดคุยกันอย่างทั่วถึง เช่น การสัมมนา กลุ่ม การประชุมระดมความคิดเห็น เป็นต้น

#### คุณลักษณะของการสื่อสารระหว่างบุคคล

ก.มีความเกี่ยวเนื่องรับรู้กันในคนสองคนหรือมากกว่า ซึ่งมีความใกล้ชิดกันทางกายภาพ

ข.การรับรู้ระหว่างกันทำให้เกิดการพึ่งพากันในการสื่อสาร ซึ่งเน้นถึงปฏิสัมพันธ์อันเป็นจุดเน้นของการเอาใจใส่ในด้านความนึกคิด และการเห็นภาพ เช่น ในการสนทนากัน การมีปฏิสัมพันธ์กันนั้นแต่ละคนจะมีการตอบสนองต่อประเด็นโดยคนอื่น ๆ

ค.จุดเน้นของปฏิสัมพันธ์นี้ผ่านการแลกเปลี่ยนสารระหว่างกัน การแลกเปลี่ยนนี้ผู้มีส่วนร่วมจะขบคิดประเด็นอย่างกว้างขวาง ประเด็นนั้น ๆ ทำให้นำมาซึ่งสารใหม่จากบุคคลอีกคนหนึ่ง

ง.ปฏิสัมพันธ์นี้อยู่บนพื้นฐานของการสื่อสารแบบซึ่งหน้ากัน แต่ละคนเผชิญหน้ากับอีกคนหนึ่ง

จ.การสื่อสารระหว่างบุคคล มักจะไม่มีโครงสร้างที่แน่ชัด และมีกฎน้อยมากในการควบคุมความถี่ รูปแบบหรือเนื้อหาของสาร

โดยสรุป การสื่อสารระหว่างบุคคลมีความเกี่ยวข้องกับสถานการณ์ทางสังคมของการสื่อสารที่ไม่เป็นทางการ ซึ่งบุคคลมีการปะทะสังสรรค์กันแบบซึ่งหน้า โดยผ่านสารที่แลกเปลี่ยนกันทั้งสองฝ่าย ทั้งที่เป็นวจนสารและอวจนสาร

2) สื่อเฉพาะกิจ หมายถึง สื่อที่ถูกผลิตขึ้นมาโดยมีเนื้อหาสาระเฉพาะเจาะจง และมีจุดมุ่งหมายหลักอยู่ที่ผู้รับสารเฉพาะกลุ่ม แบ่งออกเป็น 3 ประเภทกว้าง ๆ ได้แก่

2.1 ) สื่อสิ่งพิมพ์ (Printed Media) ได้แก่ โบปลิว , แผ่นพับ , หนังสือเผยแพร่ เล่มเล็ก , เอกสารแนะนำประกอบ , แผ่นโฆษณา , จดหมายข่าว , ภาพพลิก , จุลสาร , วารสาร เป็นต้น

2.2) สื่ออิเล็กทรอนิกส์ (Electronic Media) คือ สื่อเฉพาะกิจที่ผลิตออกมาใน รูปแสงและเสียง เช่น วิทยุ โทรทัศน์ เทปบันทึกเสียง วิทยุทัศน์ ภาพยนตร์ สไลด์ หอกระจายข่าว เป็นต้น

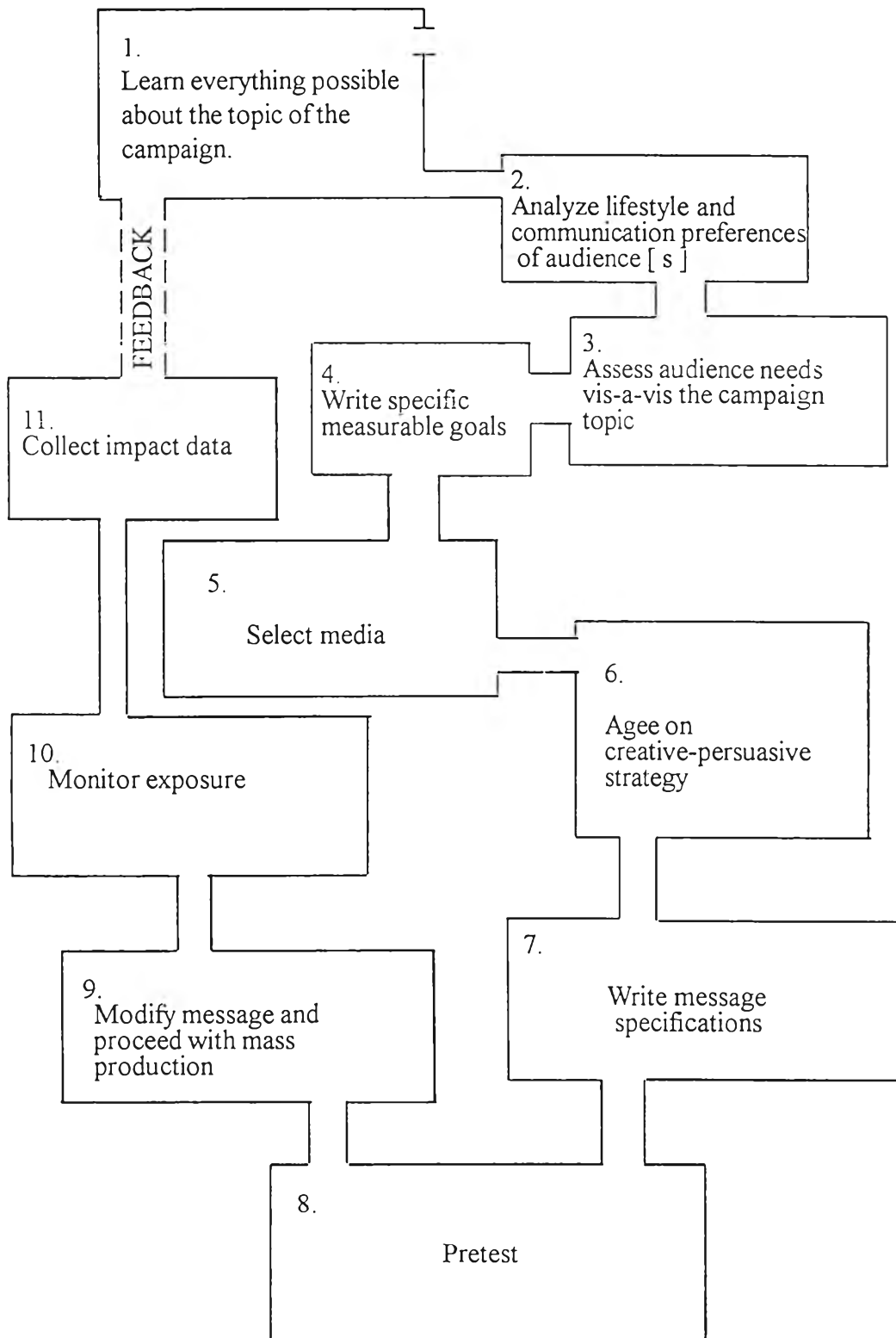
2.3 ) สื่อกิจกรรม ได้แก่ การจัดแสดงนิทรรศการ การจัดประกวด การจัด ขบวนการ การจัดรถเคลื่อนที่ การจัดสนทนากลุ่ม เป็นต้น

3) สื่อมวลชน (Mass Media) หมายถึง ช่องทางที่เข้าถึงคนจำนวนมากที่มีความหลากหลายได้อย่างรวดเร็ว ภายในเวลาเดียวกัน หรือใกล้เคียงกัน อาทิ วิทยุกระจายเสียง วิทยุโทรทัศน์ หนังสือพิมพ์ นิตยสาร อินเทอร์เน็ต เป็นต้น

4) สื่อพื้นบ้าน (Folk Media) คือ บุคคล คณะบุคคล ตลอดจนเครื่องมือ อุปกรณ์ที่เกี่ยวข้องกับการแสดง กิจกรรมและวัฒนธรรมการดำรงอยู่ทุกประเภท โดยเป็นสิ่งที่ชาวบ้านสร้างสรรค์ ขึ้นและยึดถือปฏิบัติสืบเนื่องกันมาแต่โบราณกาล อาทิ เพลง ระบาย ละคร การละเล่น กีฬา ตลอดจนประเพณี และพิธีกรรมต่าง ๆ

### กระบวนการผลิตสื่อ

กระบวนการผลิตสื่อที่มีวัตถุประสงค์ให้ประชาชนหรือผู้รับสารเป้าหมายเข้ามามีส่วนร่วมด้วยนั้นผู้วิจัยได้เลือกเอาแนวคิดของ Bella Mody (1991) ที่ปรากฏในหนังสือ Designing Message For Development Communication : An Audience Participation – Based Approach ในเรื่องเกี่ยวกับ “ขั้นตอนการออกแบบสารที่มีผู้รับสารเข้ามาเกี่ยวข้อง” (Systematic Steps in Audience Involvement For Message Design) ซึ่ง Bella ได้กล่าวว่า ในการออกแบบหรือกำหนดสารในสื่อต่าง ๆ นั้น เพื่อให้กระบวนการสร้างสารมีประสิทธิภาพสูงสุดสารนั้นจะต้องมาจากผู้รับสารด้วย ซึ่งขั้นตอนที่ให้ผู้รับสารเป้าหมายเข้ามามีส่วนร่วมด้วยนั้น จะต้อง มีขั้นตอนทั้งหมด 11 ขั้นตอนดังต่อไปนี้



จากแผนภาพ 11 ขั้นตอนข้างต้น สามารถสรุปมาเป็น 5 ขั้นตอนหลัก ๆ ดังนี้

- 1.การวิเคราะห์กลุ่มเป้าหมาย (Audience Analysis)
- 2.การกำหนดวัตถุประสงค์ (Objective Setting)
- 3.การกำหนดช่องทาง/สื่อ (Media/Channel Setting)
- 4.การกำหนดเนื้อหาสาร (Message Setting)
- 5.การกำหนดการผลิต (Production Setting)
- 6.การวางแผนประเมินผล (Evaluation Planning)

1. การวิเคราะห์กลุ่มเป้าหมาย (Audience Analysis) หลังจากที่ได้ทำความเข้าใจเกี่ยวกับโครงการการสื่อสารเพื่อการพัฒนาทั้งหมดแล้ว สิ่งสำคัญคือจะต้องทำการวิเคราะห์กลุ่มเป้าหมาย โดยวิธีการทำความรู้จักกลุ่มคนเป้าหมายของการสื่อสาร ทั้งลักษณะในเชิงคุณภาพ เช่น ความรู้ ทักษะ และพฤติกรรมที่เกี่ยวข้องกับการสื่อสาร เช่น อ่านหนังสือออกหรือไม่ , มีวิทยุและโทรทัศน์หรือไม่ , เปิดรับชมตอนไหน , รายการอะไร รวมไปถึงพฤติกรรมการรับสื่ออื่น ๆ ด้วยว่ามีหรือไม่อย่างไร , สื่ออะไรที่มีอิทธิพลต่อกลุ่มเป้าหมายบ้าง และในชุมชนมีสื่อพื้นบ้านอะไรบ้าง เป็นต้น นอกจากนี้ ยังต้องการศึกษาถึงลักษณะทั่วไปของกลุ่มเป้าหมายไม่ว่าจะเป็นความรู้ ความเชื่อ อาชีพ สถานะทางสังคม ประเพณี วัฒนธรรม เป็นต้น การวิเคราะห์กลุ่มเป้าหมายอาจได้มาจากการศึกษาเอกสารที่เกี่ยวข้อง การสอบถาม การสังเกต หรือจากการออกสำรวจพื้นที่ก็ได้

วิธีการทำความรู้จักกับกลุ่มเป้าหมายนี้จะช่วยให้เข้าใจกลุ่มเป้าหมาย มีประโยชน์ต่อการกำหนดกลุ่มเป้าหมายการสื่อสาร (Audience Setting) การกำหนดกลวิธีการสื่อสารและรายละเอียดอื่น ๆ เช่น ในเรื่องการได้เรียนรู้แนวทางของเนื้อหาสารที่จะส่ง รวมไปถึงรูปแบบและวิธีการนำเสนอเนื้อหาสารนั้น ๆ นอกจากนี้ยังสามารถช่วยในการวิเคราะห์และสรุปเกี่ยวกับกลุ่มเป้าหมายว่าเรามีปัญหาและความต้องการอย่างไรบ้าง ข้อมูลที่ได้จะเป็นตัวกำหนดสื่อที่จะใช้เนื้อหา วิธีการนำเสนอสื่อ การใช้ภาษาและตัวหนังสือ การเสนอตัวอย่างแบบของการตอบสนอง และการมีส่วนร่วมของกลุ่มเป้าหมายได้

2. การกำหนดวัตถุประสงค์ของการสื่อสาร เมื่อผู้วางแผนใช้สื่อได้ผ่านการวิเคราะห์กลุ่มเป้าหมายและได้แบ่งกลุ่มเป้าหมายออกเป็นกลุ่ม ๆ แล้ว คำถามที่จะต้องถามตัวเองต่อไปก็คือ "ท่านต้องการให้เกิดผลลัพธ์อะไรแก่กลุ่มเป้าหมาย" ในขั้นนี้ก็คือ ต้องหาคำตอบให้ได้ว่าในการผลิตสื่อนั้นมีเป้าหมายและมีจุดมุ่งหมายอย่างไร ซึ่งการกำหนดจุดมุ่งหมายถ้าจะให้เห็นเป็นรูปธรรม ก็ต้องเป็นการกำหนดจุดมุ่งหมายเชิงพฤติกรรม (Behavioral Objective) ที่สามารถสังเกตและวัดผลได้



3.การกำหนดช่องทาง / สื่อ เนื่องจากสื่อมีอยู่มากมายหลายประเภท ทั้งสื่อบุคคล สื่อมวลชน สื่อประเภทกิจกรรม สื่อประเภทเอกสารและสิ่งพิมพ์ เป็นต้น ซึ่งสื่อแต่ละประเภทต่างก็มีคุณสมบัติเด่นและคุณสมบัติด้อยที่แตกต่างกันไป การเลือกใช้สื่อที่เหมาะสมจึงเป็นเรื่องที่จำเป็นและสำคัญมาก เนื่องจากเราจะใช้สื่อและเทคนิคที่จะใช้ไปเป็นพาหนะที่จะนำเนื้อหา ข่าวสาร ข้อมูลและรายละเอียดต่าง ๆ ไปสู่ประชาชน การพิจารณากำหนดสื่อที่จะใช้ต้องพิจารณาความเหมาะสมหลายด้าน เพราะสังคมแต่ละสังคมมีความแตกต่างกัน ทั้งระดับความก้าวหน้าของการพัฒนาสื่อมวลชนและลักษณะสังคมเมือง สังคมชนบทจึงมีความแตกต่างกันในภาพความเป็นอยู่ ฐานะทางเศรษฐกิจ ขนบธรรมเนียมวัฒนธรรม โอกาสที่รับการศึกษา ความเชื่อ ฯลฯ ดังนั้นการตัดสินใจเลือกใช้สื่อต่าง ๆ จึงต้องยึดหลักการในการพิจารณา อันได้แก่ ความสามารถของสื่อในการเข้าถึงผู้รับ ความสามารถในการส่งสารไปยังผู้รับคราวละมาก ๆ งบประมาณในการใช้ซื้อสื่อ นั้น ความถี่ในการส่งสาร การพิจารณาเรื่องเนื้อหาและเวลาของสื่อ ความเหมาะสมกับเนื้อหาและความสามารถในการรับผลสะท้อนกลับของสาร

ในการผลิตสื่อสำหรับชาวบ้าน ก็ต้องพิจารณาถึงองค์ประกอบหลายประการ เช่น ความสนใจ ระดับของการอ่านออกเขียนได้ สภาพของการประกอบอาชีพและการทำงานเป็นต้น สื่อสำหรับชาวบ้าน ควรมีลักษณะดังนี้

- 1) สื่อจะต้องมีความยาก-ง่ายเหมาะสมกับระดับและความสามารถในการอ่านของชาวบ้าน
- 2) เนื้อหาของสื่อจะต้องเป็นเรื่องที่เน้นหลักลงไปปัญหาเร่งด่วน หรือปัญหาในชีวิตประจำวันของคนในสังคมนั้น ๆ
- 3) สื่อควรจะทำขึ้นสำหรับแต่ละกลุ่มเป้าหมายโดยเฉพาะ
- 4) สื่อควรเสนอสิ่งที่ปัญหา หรือสภาพที่ก่อให้เกิดปัญหา แล้วเสนอแนะหรือกระตุ้นให้ผู้รับสารช่วยกันคิดแก้ไขปัญหาดังกล่าว
- 5) เนื้อหาของสื่อควรเป็นเรื่องที่เกี่ยวข้องกับประสบการณ์และชีวิตความเป็นอยู่ของชาวบ้าน
- 6) สื่อจะต้องมีส่วนช่วยให้เกิดการแลกเปลี่ยนความคิดเห็น ประสบการณ์ และมีการทำกิจกรรมต่อเนื่อง
- 7) สื่อจะต้องมีลักษณะง่าย ๆ น่าสนใจ และดึงดูดความสนใจ โดยอาศัยภาพและเสียงที่ดึงดูดความสนใจ
- 8) สื่อจะต้องเปิดโอกาสให้ชาวบ้านหรือผู้รับสารเป้าหมายเข้าถึงได้ง่าย
- 9) สื่อควรมีส่วนที่ผู้รับสารสามารถประเมินตนเองได้

4.การกำหนดเนื้อหา / สาร จากการวิเคราะห์กลุ่มเป้าหมายจะได้ข้อสรุปที่เป็นปัญหา ความต้องการและสถานภาพของกลุ่มเป้าหมายในด้านต่าง ๆ สิ่งที่สำคัญที่ได้จะเป็นข้อมูลในการจัดเตรียมเนื้อหาและข่าวสารที่ต้องการสื่อสารไปยังกลุ่มเป้าหมาย

ถ้าต้องการให้สารนั้นมาจากชุมชนอย่างแท้จริง นอกจากประเด็นหลักในการนำเสนอ เนื้อหาจะมาจากความต้องการของชุมชนหรือผู้รับสารเป้าหมายแล้ว สารที่ผลิตขึ้นมานั้นต้องสามารถสื่อสารให้เข้าใจได้ง่าย ต้องมีความน่าสนใจ และดึงดูดความสนใจ ซึ่งจะต้องใช้หลักจิตวิทยา ดังนี้ (สมควร กวียะ และมาลี บุญศิริพันธ์ ,2529 : 43-49)

1) ทัศนคติความแตกต่างของบุคคล จะต้องคำนึงว่ามนุษย์ทุกคนมีความแตกต่างกัน และแน่นอนที่สุดคือ ในด้านการสร้างสารในสื่อต่าง ๆ นั้น ก็ไม่สามารถสนองความแตกต่างของทุกคนได้ จึงอาจต้องคำนึงถึงหลักกว้าง ๆ เช่น ประเภทสังคม จะต้องทราบว่าคุณสมบัติที่จะเป็นผู้รับสื่อเป็นอย่างไร คือ ต้องคำนึงถึงวัย เพศ ระดับการศึกษา อาชีพ และอาจศึกษาถึงความสัมพันธ์ในทางสังคม กล่าวคือ ศึกษาว่าคนในกลุ่มใดที่จะมีอิทธิพลต่อการกระจายข่าวสารได้ ซึ่งอาจจะเป็น พระภิกษุ กำนัน ผู้ใหญ่บ้าน ผสส. กรรมการหมู่บ้าน เป็นต้น

2) การใช้ประโยชน์จากผู้รับสาร หมายถึง เนื้อหาที่ปรากฏในสื่อแบบมีส่วนร่วม นั้น ผู้รับสารสามารถนำไปใช้ประโยชน์ได้

3) ทัศนคติสนองกลับ ควรให้มีการสนองตอบระหว่างผู้ส่งสารและผู้รับสารต่อเนื่องกัน อยู่เสมอ

4) ทัศนคติจิตบำบัด เนื้อหาของสื่ออาจต้องมีลักษณะจิตบำบัด ตัวอย่างเช่น เรื่องร้ายแรงที่เกิดขึ้นในชุมชน เพื่อให้ผู้รับสารกลุ่มเป้าหมายเกิดความสบายใจ เพราะเป็นการชดเชยทดแทน ปลอบประโลม และเป็นการระบายทางจิตใจ ลักษณะเช่นนี้จึงทำให้คนชอบสื่อแบบมีส่วนร่วม

5) เสรีภาพและความเสมอภาค หมายถึงการเปิดโอกาสให้ผู้รับสารได้เขียนหรือส่งเรื่องราวของตนเข้ามาในสื่อต่าง ๆ ด้วย จึงจะทำให้เกิดการมีส่วนร่วมและสร้างความสนใจในการใช้สื่อ

5.การกำหนดการผลิต ประโยชน์ของการวางแผนจะเกิดขึ้นได้ ก็ต่อเมื่อแผนงานถูกนำไปดำเนินการ การผลิตสื่อเพื่อการพัฒนาให้สามารถดำเนินงานตามแผนได้นั้น ต้องอาศัยความสามารถของผู้ดำเนินการ ทั้งในด้านการตัดสินใจ ความคิดริเริ่มและการวางแผน เนื่องจากการดำเนินงานผลิตสื่อในแต่ละขั้นตอนต้องมีการตีความในภาวะที่เกิดขึ้นจริง และตัดสินใจริเริ่มกิจกรรมสำคัญได้อย่างถูกต้องเหมาะสม ต้องใช้วิจารณญาณเพื่อแก้ไขปัญหา มีการปรับปรุงหรือเปลี่ยนแปลงเพื่อให้สอดคล้องกับสถานการณ์ที่เปลี่ยนแปลง ดังนั้นในขั้นนี้ กระบวนการผลิตสื่อเพื่อการพัฒนาจะถูกนำไปปฏิบัติตามประเภทของสื่อจนครบทุกขั้นตอน ในขณะที่เดียวกันหากจะให้ผู้รับสารเข้ามามีส่วนร่วมในกระบวนการผลิตสื่อนี้ได้ด้วย ก็สามารถกำหนดหรือส่งเสริมให้เข้าร่วมในระดับการเข้าร่วมต่าง ๆ ได้ดังที่ได้กล่าวไว้แล้วในหัวข้อระดับการเข้าร่วม

6.การวางแผนประเมินผล หลังจากได้ดำเนินการผลิตสื่อตามแผนที่กำหนดไว้แล้ว ขั้นตอนสุดท้ายของการวางแผนผลิตสื่อเพื่อการพัฒนา ก็คือการประเมินผล ในการผลิตสื่อที่ดีนั้น จำเป็นจะต้องมีการประเมินผลด้วย การประเมินผลอาจทำได้ใน 2 ลักษณะ คือ การประเมินผล การผลิตสื่อเพื่อการพัฒนา ซึ่งหมายถึง การติดตามประเมินผลเฉพาะส่วนของการผลิตสื่อว่ามี ปัญหาและอุปสรรคในการผลิตบ้างหรือไม่ ส่วนใดและวิธีใดดีอยู่แล้วและส่วนใดที่ควรแก้ไข ข้อ บกพร่องที่เกิดขึ้นนั้นมีสาเหตุมาจากอะไร ทั้งนี้เพราะการประเมินผลการผลิตสื่อ จะทำให้ผู้ผลิต รู้ข้อบกพร่อง เพื่อหาทางแก้ไขในการผลิตสื่อครั้งต่อไป

ส่วนการประเมินอีกลักษณะหนึ่ง คือ การประเมินผลเมื่อนำสื่อที่ผลิตนั้นไปใช้จริง เป็น การติดตามผลว่า สื่อที่ผลิตนั้น มีคุณค่าในการเป็นตัวกลางในการสื่อสารข้อมูล ข่าวสารข้อเท็จจริงไปยังประชาชนได้หรือไม่ คุณภาพเป็นอย่างไร สภาพการรับสื่อรวมทั้งปัญหาและอุปสรรค ในการรับสื่อเป็นอย่างไรบ้าง

#### 4. เงื่อนไขและอุปสรรคของการสื่อสารชุมชน

การสร้างระบบการสื่อสารชุมชนขึ้นมาเป็นเรื่องที่เกี่ยวข้องกันทั้งด้านแนวทาง (approach) และด้านเทคนิค (การสื่อสารประเภทนี้น่าจะใช้ได้กับสื่อทุกประเภท แต่ทว่ามีรูปแบบและความยากง่ายแตกต่างกันออกไปดังที่ได้กล่าวมาบ้างแล้ว) ในการดำเนินการในภาคปฏิบัติให้มีผลอย่างจริงจังนั้น เงื่อนไขที่จะเอื้ออำนวยให้บรรลุเป้าหมายนั้น จะมีดังนี้

##### (i) การสนับสนุนทางการเมือง (Political Back-up)

จากการกล่าวถึงแนวคิดต้นแบบเรื่อง “การพัฒนา” ที่โยงใยมาจนถึงเรื่องการสื่อสารเพื่อการพัฒนาได้แสดงให้เห็นแล้ว เรื่องการพัฒนาและการสื่อสารนั้นเป็นเรื่องที่จะหลีกเลี่ยงมิติทางการเมืองไปไม่ได้เลย ทั้งนี้เริ่มตั้งแต่ข้อเท็จจริงง่าย ๆ ว่า รัฐและเจ้าหน้าที่รัฐเป็นผู้กำหนดค่านิยมและดำเนินโครงการพัฒนาต่างๆ ดังนั้น กล่าวเฉพาะในเรื่องการสื่อสารชุมชน หากขาดเสียซึ่งเจตนาธรรมและการเห็นคุณค่าของการสื่อสารชุมชนจากบรรดาผู้นำทางการเมืองแล้ว ก็คงจะเป็นไปได้ยากที่จะเกิดระบบการสื่อสารดังกล่าวขึ้นมา ในภาคปฏิบัติ การสนับสนุนทางการเมืองจะมีบทบาท 2 ประการสำคัญๆของการสื่อสารทางการเมือง คือ

ประการแรก ก็คือเมื่อประชาชนได้มีโอกาสแสดงความคิดเห็นของพวกเขาออกมาต่อสาธารณะแล้ว จำเป็นต้องมีหลักประกันว่า ข้อเสนอแนะ ข้อวิจารณ์และข้อข้องใจของพวกเขาจะได้รับฟังอย่างจริงจังจากผู้มีอำนาจ มิฉะนั้นประชาชนก็จะไม่เห็นความจำเป็นของการสื่อสารของตนเพราะ “พูดไปแล้วก็ไม่เกิดอะไรขึ้น”

ประการที่สอง เนื่องจากเมื่อมีการเปิดเวทีให้แสดงทัศนะแล้ว อาจจะมีผู้ที่ได้รับผลกระทบกระเทือนจากข้อมูลข่าวสารที่เกิดขึ้น ดังนั้นจึงต้องมีหลักประกันว่า ผู้ที่นำข้อมูลมาเปิดเผยจะต้องมีความปลอดภัย มิฉะนั้นจะเกิดสถานการณ์ที่ว่า “รู้ๆกันอยู่ แต่ไม่มีใครกล้าพูด”

หลักประกันทั้งสองประการที่กล่าวมานี้จำเป็นต้องได้รับการสนับสนุนทางการเมืองจึงจะมีความเป็นไปได้

(ii) แนวคิดที่ถูกต้องของ “การพัฒนา”

ดังที่ได้กล่าวมาตั้งแต่เริ่มแรกแล้วว่า แนวคิดเรื่องการสื่อสารเพื่อการพัฒนาแนวใหม่นั้น จะเกิดขึ้นควบคู่กับแนวคิดการพัฒนากระบวนทัศน์ใหม่เท่านั้น ฉะนั้น หากในกลุ่มผู้ที่เกี่ยวข้องทุกฝ่าย ไม่ว่าจะป็นเจ้าหน้าที่รัฐหรือชาวบ้านเองยังคงทัศนะการพัฒนาแบบเดิมที่เน้นความมั่งคั่งเจริญเติบโตทางเศรษฐกิจ การสื่อสารแบบมีส่วนร่วมก็จะเป็นไปไม่ได้ ปัญหาที่เกิดขึ้นโดยส่วนใหญ่มักจะเกิดมาจากแนวคิดต่อการพัฒนาที่แตกต่างกันระหว่างเจ้าหน้าที่พัฒนาและชาวบ้าน และหากไม่มีการเปิดเวทีให้มีการพูดคุยสนทนาแลกเปลี่ยนระหว่างสองฝ่าย ความแตกต่างนั้นก็จะได้ไม่ได้รับการแก้ไข

(iii) ต้องมีการยึดหยุ่น

ถึงแม้ในทางอุดมคติ การดำเนินงานโครงการพัฒนาตามแนว Alternative Development นั้น ควรจะต้องเปิดโอกาสให้ชาวบ้านเข้ามามีส่วนร่วมตั้งแต่เริ่มแรก แต่ในทางปฏิบัติที่เป็นจริงแล้ว เจ้าหน้าที่รัฐมักจะเป็นผู้วางแผนงานพัฒนาทั้งหมดเอาไว้ก่อนล่วงหน้า และชาวบ้านจะได้เข้ามามีส่วนร่วมก็เมื่อถึงขั้นตอนของการลงมือปฏิบัติแล้วเท่านั้น ดังนั้น ความขัดแย้งจึงมักจะเกิดขึ้นเมื่อผู้ปฏิบัติไม่ได้เป็นผู้ร่วมวางแผนมาตั้งแต่ต้น และในสถานการณ์เช่นนี้ หากได้ใช้การสื่อสารแบบมีส่วนร่วมแล้ว ในการดำเนินงานโครงการจำเป็นต้องมีการยึดหยุ่นต่อการเปลี่ยนแปลง มิฉะนั้นประชาชนก็จะไม่เห็นประโยชน์เลยของการสื่อสาร เพราะไม่มีผลที่เป็นจริงเป็นจังเกิดขึ้นเนื่องจากโครงการได้ถูกออกแบบมาอย่างตายตัว แก้ไขอะไรไม่ได้เลย

(iv) ต้องมีการสนับสนุนจากท้องถิ่น

ในขณะที่เป้าหมายของการสื่อสารชุมชนนั้นก็เพื่อสนับสนุนการริเริ่มของชุมชน การเป็นตัวของตัวเอง และถูกกระตุ้นให้มีการพึ่งตนเอง แต่ในขั้นตอนของการลงมือกระทำนั้น ก็จำเป็นต้องมีการสนับสนุนจากท้องถิ่นก่อนในระยะของการตั้งตัว การสนับสนุนจากท้องถิ่น ซึ่งหมายถึงระดับของเจ้าหน้าที่ของรัฐ หรือองค์กรพัฒนาเอกชนที่จะให้การสนับสนุนในด้านต่างๆ ทั้งการเงิน อุปกรณ์ คำแนะนำ ข้อมูลข่าวสารและกำลังใจ อย่างไรก็ตาม เพื่อมิให้การสนับสนุนนั้นกลับกลายเป็นการทำลายเป้าหมายการพึ่งตนเองที่วางเอาไว้ จำเป็นต้องมีการฝึกฝนเจ้าหน้าที่พัฒนาให้รู้จัก “วิธีการให้” เพื่อการพึ่งตนเองของชุมชน

(v) การฝึกอบรม

เจ้าหน้าที่ที่จะทำงานการสื่อสารชุมชนนั้น จะมีความรู้เพียงด้านสื่อเท่านั้นยังไม่พอ พวกเขาจำเป็นต้องได้รับการฝึกอบรมด้านงานพัฒนาชุมชน ทักษะในการทำงานกลุ่ม ความรู้เรื่องชุมชน ฯลฯ และแน่นอนว่า เทคนิคและทักษะในงานพัฒนานั้นต้องเป็นแนวทางที่สอดคล้องกับการสื่อสารแบบมีส่วนร่วมที่ได้กล่าวมาแล้ว

(vi) ต้องมีระบบการสื่อสารที่มีประสิทธิภาพ

คงจะไม่มีประโยชน์อะไรที่จะกระตุ้นให้ประชาชนพูดแสดงความคิดเห็นของตนออกมาแล้ว ก็ไม่มีช่องทางที่จะนำความคิดเห็นนั้นไปถ่ายทอดให้ผู้อื่นได้รับฟัง ดังนั้นปัจจัยแห่งความสำเร็จในเรื่องการสื่อสารชุมชนก็คงจะไม่แตกต่างจากเรื่องการสื่อสารโดยทั่วไป กล่าวคือ ต้องมีระบบการสื่อสารที่มีประสิทธิภาพเป็นตัวรองรับ ในแง่หนึ่งอาจจะหมายความว่าต้องมีอุปกรณ์เครื่องมือการสื่อสารในปริมาณที่มากพอและใช้งานได้จริง หากเราต้องการนำเอาทัศนะของชาวบ้านไปออกวิทยุชุมชน ก็จำเป็นต้องมีเครื่องอัดเทปบันทึกเสียงจำนวนมากพอสมควร อยู่ในชุมชน นอกจากเครื่องมืออุปกรณ์แล้ว ระบบการสื่อสารดังกล่าวยังอาจหมายถึงการมีเครือข่ายการสื่อสารที่มีประสิทธิภาพ เช่น มีตำแหน่งผู้ติดต่อเรื่องข่าวสารอยู่ในกลุ่มพัฒนา เป็นต้น

(vii) การมีเทคโนโลยีที่เหมาะสม

การเลือกใช้เทคโนโลยีแต่ละชนิดแต่ละระดับต้องเหมาะสมกับลักษณะของงานพัฒนา หากในตัวจังหวัดนั้นไม่มีร้านล้างฟิล์มหนังเลย การใช้ภาพยนตร์เป็นสื่อกลางกระตุ้นให้ชาวบ้านพูดคุยอภิปรายกันก็คงจะไม่เหมาะสมทันกาลและไม่สะดวก หากไม่มีกล้องวิดีโอบันทึกการแสดงทัศนะของชาวบ้าน การใช้สไลด์ประกอบเสียงแทนฟิล์มหนังและใช้เครื่องเทปบันทึกเสียงก็น่าจะเป็นอุปกรณ์ที่เหมาะสมกับชุมชน และหากชุมชนไม่มีกล้องฉายภาพสไลด์ การวาดภาพบนกระดานโดยนักพัฒนาหรือชาวบ้านก็ใช้ทดแทนได้ การเลือกเทคโนโลยีที่เหมาะสมสำหรับการสื่อสารชุมชนนั้น จะหลีกเลี่ยงหลักการ 2 แบบ คือ แบบมีอาชีพที่ต้องใช้สื่อที่ดีที่สุด มีประสิทธิภาพมากที่สุดในทางเทคนิค แม้จะมีราคาแพงอย่างมาก หรือในทางตรงกันข้าม ต้องเลือกสื่อที่เรียบง่ายที่สุด ราคาถูกที่สุด แม้จะไม่มีคุณภาพเลยก็ตาม โดยที่หลักการเลือกใช้เทคโนโลยีนั้นก็คือต้องพิจารณาให้เหมาะสมกับระดับของงาน และสภาพความเป็นจริงของชุมชน แม้ว่าประสิทธิภาพในเชิงเทคนิคจะเป็นสิ่งสำคัญสำหรับการสื่อสารโดยทั่วไป แต่สำหรับเรื่องการสื่อสารชุมชนแล้ว เราไม่อาจจะให้ความสำคัญแก่ปัจจัยดังกล่าวเพียงประการเดียว เนื่องจากยังมีปัจจัยอื่นๆที่มีความสำคัญใกล้เคียงกัน เช่น โอกาสในการเข้าถึงสื่อ (accessibility) ความรวดเร็ว (immediacy) และความยืดหยุ่น (flexibility) และการวัดประสิทธิภาพของการสื่อสารก็มีได้ อยู่ที่ “ตัวสื่อ” เท่านั้น หากแต่อยู่ที่ “คุณภาพที่สื่อสามารถกระตุ้น” ให้เกิดการแสดงความคิดเห็นของชาวบ้านได้

(viii) ความต่อเนื่อง

เป้าหมายของการใช้สื่อชุมชนนั้นก็เพื่อช่วยให้ประชาชนเชื่อมโยงความเข้าใจต่างๆ เข้าด้วยกัน ช่วยกระตุ้นให้ประชาชนเข้ามามีส่วนร่วมในกระบวนการตัดสินใจ กระตุ้นการพึ่งตนเอง และสร้างความคาดหวังใหม่ๆ โดยการนำเอาเทคโนโลยีทางการสื่อสารแบบต่างๆ เข้ามาในชุมชน อย่างไรก็ตามเพื่อมิให้กระบวนการดังกล่าวเป็นเพียงปรากฏการณ์ของไฟไหม้ฟาง อุปกรณ์ต่างๆ เหล่านั้นจะต้องมีใช้อย่างต่อเนื่องอยู่ในชุมชน แม้ว่านักสื่อสารจากหน่วยงานพัฒนาจะออกจากหมู่บ้านไปแล้ว (การมีอยู่ของอุปกรณ์นั้น หมายความว่า มีชาวบ้านบางคนที่สามารถใช้ อุปกรณ์เหล่านั้นได้ด้วย) ระบบการสื่อสารของชุมชนจะต้องเปิดใช้ได้อยู่เสมอเมื่อชุมชนมีความต้องการ

(5) ปัญหาและอุปสรรค

ในการดำเนินงานการสื่อสารชุมชนนั้น ทุกอย่างคงจะไม่สวยสดงดงามและราบเรียบราวกับการเดินบนถนนที่โรยด้วยกลีบกุหลาบ เราอาจจะคาดเดาได้ล่วงหน้าว่า อาจเกิดปัญหาติดตามมาจากทุกฝ่ายที่เกี่ยวข้อง เช่น

(i) ยิ่งเป็นการมีส่วนร่วมในระดับยิ่งสูงเท่าไร ความซับซ้อนของปัญหาก็จะยิ่งมากขึ้นเท่านั้น เช่น การให้ประชาชนเข้าไปมีส่วนร่วมในระดับวางแผนนโยบาย ซึ่งจะต้องมีการตัดสินใจเรื่องการจัดลำดับความสำคัญของแผนงาน การจัดสรรงบประมาณ การควบคุมติดตามการดำเนินงาน ฯลฯ และเนื่องจากเป็นการทำงานร่วมกันระหว่างตัวแทนชาวบ้านกับเจ้าหน้าที่รัฐ/เจ้าหน้าที่องค์กรพัฒนาเอกชนที่มีภูมิหลังและวิถีคิดที่แตกต่างกัน ดังนั้นความขัดแย้งจึงย่อมเกิดขึ้นอย่างสม่ำเสมอ และภายในกลุ่มต้องมีทักษะในการแสวงหาข้อตกลงร่วมกันท่ามกลางความแตกต่างให้ได้

(ii) ในส่วนของชุมชนเองก็มีปัญหาในเรื่องขีดความสามารถที่จะดำเนินภารกิจใหม่ๆ ดังกล่าวได้ ดังนั้นตัวแทนชาวบ้านอาจจะมีความรู้ไม่พอหรือเลือกลำดับความสำคัญของกิจกรรมไม่ถูกต้อง ในกรณีดังกล่าว ปัญหาที่อาจจะตามมาก็คือ การมีส่วนร่วมของชุมชนนั้น จะมีฐานะเป็นเพียงไม้ประดับเท่านั้น (บทเรียนจากการบริหารจัดการองค์การบริหารส่วนตำบลเป็นตัวอย่างที่ดี) ฉะนั้นข้อเท็จจริงประการหนึ่งที่ต้องยอมรับก็คือ ในชุมชนเดียวกัน ความสามารถของชาวบ้านแต่ละคนที่จะเข้ามามีส่วนร่วมในระดับต่างๆ จะไม่เท่ากัน และในระดับของแต่ละชุมชนก็มีขีดความสามารถที่จะเข้าร่วมได้แตกต่างกันเช่นกัน

(iii) ในกลุ่มของเจ้าหน้าที่พัฒนาทั้งภาครัฐและเอกชนเอง อาจจะมี ความเข้าใจผิดว่า เมื่อใช้แนวทางการพัฒนาแบบล่างขึ้นบน (Bottom-up Approach) หรือ การพัฒนาแบบชาวบ้านมีส่วนร่วมแล้ว บทบาทของนักพัฒนา นักวางแผน เช่นเดียวกับนักสื่อสารมวลชนก็ไม่จำเป็นต้องทำอะไรเลย อันที่จริงแล้ว ยิ่งมีการพัฒนาแบบใหม่หรือการสื่อสารแนวใหม่ บทบาทของนักพัฒนาและนักสื่อสารก็ยิ่งต้องมีเพิ่มมากยิ่งขึ้น เพราะฉะนั้น การปล่อยให้ชาวบ้านทำงานไปตามลำพังก็เท่ากับปล่อยให้เกิดสภาวะวุ่นวายสับสนอย่างมาก อย่างไรก็ตาม ทักษะและความ

เข้าใจของนักพัฒนาและนักสื่อสารที่จะแสดงบทบาทในสถานการณ์ใหม่นี้ก็แตกต่างไปจากรูปแบบการพัฒนาและการสื่อสารแบบเดิมที่เคยเป็นมา

(iv) ในส่วนที่เกี่ยวกับผู้ที่เคยมีอำนาจในการพัฒนามาก่อน เช่นนักวางแผน ผู้กำหนดนโยบาย เมื่อมีการเปิดให้มีการอภิปราย การทำประชาพิจารณ์แผนงานและโครงการที่เจ้าหน้าที่ระดับสูงนี้เป็นคนรับผิดชอบ นอกเหนือไปจากปัญหาเรื่องผลประโยชน์ทางธุรกิจที่อาจจะแอบแฝงเข้ามาในโครงการแล้ว แม้จะไม่มีประเด็นผลประโยชน์ดังกล่าว แต่ผู้วางแผนงานและกำหนดนโยบายก็อาจจะรู้สึกเสียหน้า รู้สึกเสียกำลังใจ และมีใจว่าคำวิจารณ์ทั้งหมดนั้นจะถูกต้องไปเสียหมด ภายใต้สถานการณ์เช่นนี้ มีข้อเสนอแนะว่า ให้บรรดาผู้ที่มีความรับผิดชอบระดับสูงเหล่านี้ สร้างความเข้าใจว่า การเปิดโอกาสให้มีการพูดอย่างเปิดเผยนั้น ดีกว่าสร้างการปิดกั้นการสื่อสาร (ให้เงียบ) แล้วปะทุออกมาเป็นการต่อต้านประท้วงโครงการในชั้นหลัง นอกจากนั้น เวทีการสื่อสารดังกล่าวก็เป็นโอกาสที่จะแก้ไขข้อข้องใจและให้ข้อมูลเพิ่มเติมได้

### ส่วนที่ 3 งานวิจัยและการศึกษาที่เกี่ยวข้อง

งานวิจัยในเรื่องการสื่อสารอย่างมีส่วนร่วมนั้น ส่วนใหญ่จะเป็นงานวิจัยในต่างประเทศ ยังไม่มีผู้วิจัยเรื่องนี้โดยตรงในประเทศไทย และงานที่ปรากฏออกมาส่วนมากมักจะเป็นลักษณะงานวิจัยแบบ Top-Down ซึ่งตัวอย่างงานวิจัยและการศึกษาที่เกี่ยวข้องมีดังต่อไปนี้

#### งานวิจัยในประเทศไทย

1. สุรินทร์ แปลงประสพโชค (2534) ได้ศึกษาวิจัยเรื่องวิฤกษ์กระจายเสียงชุมชน โดยได้ทำการทดลองจัดรายการวิฤกษ์กระจายเสียงชุมชน ณ สถานีวิฤกษ์กระจายเสียงแห่งประเทศไทย จังหวัดจันทบุรี ระบบเอฟเอ็มความถี่ 90.25 เมกะเฮิรตซ์ โดยคณะกรรมการที่ดำเนินการเป็นผู้นำชุมชนในพื้นที่ทดลอง ผลการศึกษาได้ยืนยันอย่างชัดเจนถึงความเป็นไปได้ในการจัดวิฤกษ์กระจายเสียงชุมชนทั้งด้านนโยบาย ด้านสถานี การบริหารโดยคณะกรรมการด้านผู้ฟังส่วนใหญ่เห็นด้วยกับหลักการของวิฤกษ์กระจายเสียงชุมชนคือร้อยละ 28.6 ที่เห็นด้วย และร้อยละ 60.2 ที่เห็นด้วยอย่างยิ่ง ผู้ฟังรายการร้อยละ 95.4 เห็นควรให้จัดรายการต่อไป จึงเห็นได้ชัดเจนว่าผู้ฟังมีความต้องการวิฤกษ์กระจายเสียงชุมชน

2.ชนพล โสหัสสุวรรณ (2527) ศึกษาประสิทธิผลของเสียงตามสายที่มีต่อความรู้ ความเข้าใจของประชาชนเกี่ยวกับการปกครองท้องถิ่นในรูปเทศบาล โดยทำการทดลองส่งเสียงตามสายในหมู่บ้านเขตเทศบาลเมือง จังหวัดสิงห์บุรี ก่อนการให้ความรู้ทางเสียงตามสายได้ทดสอบความรู้ก่อนแล้วจึงทดลองส่งเสียงตามสาย เรื่องการปกครองท้องถิ่นในรูปเทศบาลเป็นเวลา 17 วัน หลังจากนั้นอีก 2 อาทิตย์ จึงทำการทดสอบความรู้ความเข้าใจเรื่องการปกครองท้องถิ่นอีกครั้งหนึ่ง จำนวนผู้รับการทดลองมีทั้งสิ้น 240 คน พบว่าเสียงตามสายมีผลต่อความรู้ความเข้าใจของประชาชนเกี่ยวกับการปกครองท้องถิ่นในรูปเทศบาล นอกจากนี้ปัจจัยบางประการ เช่น การศึกษามีความสัมพันธ์เชิงเส้นตรงกับระดับความรู้ความเข้าใจเกี่ยวกับการปกครองท้องถิ่นด้วย ส่วนอายุไม่มีความสัมพันธ์อย่างมีนัยสำคัญกับความเข้าใจเกี่ยวกับการปกครองท้องถิ่น

### งานวิจัยต่างประเทศ

งานวิจัยต่างประเทศแบ่งออกได้เป็นงานวิจัยเกี่ยวกับประเภทสื่อเพื่อชุมชน , งานวิจัยเกี่ยวกับแนวคิด และบทบาทการสื่อสารแบบมีส่วนร่วม , งานวิจัยเกี่ยวกับการมีส่วนร่วมในกระบวนการผลิตสื่อ, งานวิจัยเกี่ยวกับข้อจำกัดการสื่อสารเพื่อชุมชน และงานวิจัยอื่น ๆ ดังรายละเอียดต่อไปนี้

#### 1.งานวิจัยเกี่ยวกับประเภทสื่อเพื่อชุมชน

1.1) เคอร์ส และเคพอร์น (B.Kers and J.M.Kaporn) ศึกษาถึงสิ่งที่มีอิทธิพลต่อการยอมรับของใหม่ ในประเทศบราซิล อินเดีย และไนจีเรีย พบว่า วิทยุเป็นสื่อที่มีอิทธิพลมากในการยอมรับของใหม่ และเป็นสื่อที่มีราคาถูกกว่าสื่อชนิดอื่น ในการใช้เป็นตัวเชื่อมระหว่างผู้นำการเปลี่ยนแปลงกับชาวบ้าน

1.2) เมอร์คาโด (Mercado) อเกรดา (Agreda) และพาบาล (Parbel) ได้ศึกษาเรื่องสื่อมวลชนในฐานะตัวแทนของการเปลี่ยนแปลงในบาริออส (เทียบได้กับระดับหมู่บ้านของไทย) ประเทศฟิลิปปินส์ พบว่า สื่อบุคคลเป็นสื่อที่มีอิทธิพลในการโน้มน้าวใจมากที่สุด โดยเฉพาะหัวหน้าในบาริออส มีอิทธิพลในการชักจูงมากที่สุด แหล่งส่งข่าวที่ดีที่สุดคือ แหล่งข่าวที่มาจากสมาชิกสภา 39.6 % ของประชาชนในบาริออส มีวิทยุและส่วนใหญ่ชอบฟังรายการการเกษตร ส่วนสื่อชนิดอื่น ๆ ก็ได้รับความเชื่อถือบ้าง

1.3) คาสติลโล (Castillo) ได้สรุปผลงานของผู้ที่ศึกษาเกี่ยวกับช่องทางการสื่อสาร (Channel) และแหล่งความรู้ทางการเกษตรที่เกษตรกรได้รับว่า แหล่งข่าวที่เป็นตัวบุคคลสำคัญที่สุด ได้แก่ เจ้าหน้าที่ส่งเสริม เพื่อนบ้านและญาติ นอกจากนี้ เขายังพบว่า เกษตรกรที่ไม่ได้รับ



การส่งเสริมโดยตรงจากเจ้าหน้าที่ส่งเสริม ส่วนใหญ่จะได้รับข่าวสารจากวิทยุมากที่สุด และเป็นที่ยอมรับของเกษตรกรมากกว่าเอกสารหรือหนังสือพิมพ์

1.4) โครงการศึกษาของ SEWA (Self-Employed Woman 's Association) ในประเทศอินเดีย ที่ใช้วีดีโอสำหรับสร้างความรับผิดชอบและจัดการปัญหาที่เกิดขึ้นในชุมชน ซึ่งวีดีโอดังกล่าว ผู้หญิงที่ไม่รู้หนังสือจะเป็นผู้ใช้ เพื่อบันทึกความเป็นจริงทางสังคมของพวกเขา จากนั้นก็นำมา Play back ให้กลุ่มชุมชนดู เพื่อร่วมอภิปรายและวิเคราะห์ปัญหาหรือสถานการณ์ ซึ่งผลที่ได้ปรากฏว่าสามารถนำไปใช้วางแผนปฏิบัติการที่สำเร็จได้

## 2.งานวิจัยเกี่ยวกับแนวคิดและบทบาทการสื่อสารแบบมีส่วนร่วม

2.1) Heath (1988) ได้ศึกษาหลักการมีส่วนร่วมในเคนยา 2 รูปแบบ คือ การมีส่วนร่วมในงานโฆษณา และการมีส่วนร่วมหน่วยงานอาสาสมัคร คือ การกระจายเสียงทางศาสนา พบว่าการมีส่วนร่วมในงานโฆษณาในรูปแบบผู้สนับสนุนรายการ ได้รับการคาดหวังให้ส่งเสริมอุดมการณ์ของรัฐบาล ส่วนการกระจายเสียงทางศาสนา เป็นการเปิดโอกาสให้มีส่วนร่วมเฉพาะองค์กรหรือสถาบันศาสนาที่มีขนาดใหญ่ หรือที่รัฐบาลรู้จักเท่านั้น ทั้งนี้เพื่อเป็นการสนับสนุนชื่อเสียงของรัฐ

2.2) Sindair (1986) ได้ศึกษาการมีส่วนร่วมในสื่อของภาคเอกชน ที่ภาครัฐได้ให้อำนาจกับเอกชนชนชั้นสูง (elite) ในด้านการโฆษณา พบว่า ชนชั้นสูงเหล่านี้เข้าไปจัดการสื่อเพื่อผลประโยชน์ของตน หรือเพื่อสร้างกำไร ดังนั้น สามารถสรุปได้ว่า เป็นการสร้างให้เกิดการมีส่วนร่วมของภาคเอกชน แต่ไม่มีการให้อำนาจกับประชาชนอย่างแท้จริง

2.3) Michael Brown ได้ทำโครงการการสื่อสารแบบมีส่วนร่วมในชุมชนเมื่อปี 1994 เพื่อศึกษาดูอย่างเชิงปฏิบัติการว่าแนวคิดการสื่อสารแบบมีส่วนร่วมจะสามารถนำไปใช้เพื่อให้บรรลุเป้าหมายการพัฒนาหรือไม่ อย่างไร ซึ่ง Brown ได้นำแบบจำลองขดลวดปฏิสัมพันธ์ของ Thurnberg (Thurnberg 's Spiral of Interaction Model) มาเป็นแนวคิดชี้้นำโครงการ

กระบวนการสื่อสารแบบมีส่วนร่วมที่เขาใช้

- 1) ฝึกอบรมการใช้สื่อ
- 2) ชุมชนฝึกใช้สื่อ เช่น เมื่ออบรมการใช้กล้องถ่ายรูปแล้ว ก็ให้เขาเลือกถ่ายภาพที่เขารู้สึกว่ามันคือปัญหาหรือประเด็นที่ต้องการแก้ไข
- 3) ให้ผู้เข้าร่วมดังกล่าว มาร่วมอภิปรายเกี่ยวกับเนื้อหาและรูปแบบในสื่อที่เขาเลือกมา เช่น เกี่ยวกับภาพที่แต่ละคนเลือกถ่ายมา ทั้งนี้เพื่อนำไปสู่การสรุปประเด็นหรือปัญหาที่เขากำลังเผชิญอยู่

4) เมื่อได้ปัญหาหรือประเด็นแล้ว ผู้เข้าร่วมก็จะได้ชมสื่อที่เขาร่วมผลิตทั้งหมด อาทิ วิดีโอ นิตยสาร ฯลฯ

5) จากนั้นก็กระตุ้นให้ผู้เข้าร่วมติดตามปัญหาที่พวกเขาได้ระบุไว้ในขั้นแรก

6) จากการอภิปรายแลกเปลี่ยนความคิดเห็นกันนี้ จะนำไปสู่การวางแผนการสื่อสารที่ผู้เข้าร่วมเป็นผู้ผลิตสื่อด้วยตัวเอง เพื่อสะท้อนถึงปัญหาที่เขาเลือกเอง

7) การประเมินผล (Evaluation) ทั้งนี้เพื่อตรวจสอบว่าผลของโครงการได้บรรลุตามวัตถุประสงค์หรือไม่ ผลนั้นเป็นไปตามแนวคิดทฤษฎีที่วางไว้หรือไม่ ผลนั้นได้เฉพาะเจาะจงถึงวิธีการแก้ไขปัญหาหรือไม่ เพื่อตัดสินใจว่า โครงการพัฒนานั้นมีผลกระทบต่อผู้เข้าร่วมหรือสมาชิกในชุมชนหรือไม่ อย่างไร และเพื่อทราบถึงทัศนคติและการรับรู้เกี่ยวกับโครงการและกิจกรรมของผู้เข้าร่วม บุคคลภายนอก หรือหน่วยงานอื่น ๆ ที่เกี่ยวข้องกับโครงการผลที่ได้รับจากการประเมินเป็นไปตามที่ Brown คาดหวังไว้ทั้ง 4 หน้าที่

นอกจากนั้นเขายังได้แง่มุมอื่นของการเรียนรู้แบบมีส่วนร่วมจากโครงการ ได้แก่

1) การเรียนรู้ คือ หลักสำหรับสมาชิกประเภท active มากกว่าการฟังหรือการเรียนรู้แบบ passive

2) กิจกรรม คือ ความต้องการและความสนใจของผู้เข้าร่วม ซึ่งเป็นจุดหลักในการวางแผนการผลิตและการประเมินโครงการสื่อสารแบบมีส่วนร่วม

3) หนทางการเคลื่อนที่จากกิจกรรมหนึ่งไปยังโครงการสื่อสารแบบมีส่วนร่วมอื่น คือ การยึดหลักที่ความสนใจของผู้เข้าร่วม

4) พี่เลี้ยงที่ดี มีส่วนสำคัญต่อความสำเร็จของโครงการสื่อสารแบบมีส่วนร่วม การรู้ถึงชุมชนหรือชาวบ้านแต่ละคน การสร้างความสัมพันธ์ที่ดี และการสร้างเครือข่ายท้องถิ่น เหล่านี้คือคุณสมบัติของพี่เลี้ยง

5) การทำงานควรนำโครงการเข้าหาชุมชน ไม่ใช่ นำชุมชนเข้ามาหาโครงการ การเคลื่อนไหวข้อมูลข่าวสาร เป็นไปได้ที่จะสร้างขึ้นด้วยความเข้าใจ และระดับของความเป็นหนึ่งเดียวได้เป็นอย่างดี

ส่วนผลกระทบหลังจากโครงการสื่อสารแบบมีส่วนร่วมของเขา คือ

1) การพัฒนาทักษะ เช่น ทักษะการสร้างการสื่อสารเชิงเทคนิค,การทำงานร่วมกับกลุ่ม และการแก้ไขปัญหาชุมชน

2) ได้แสดงความคิดและความรู้ใหม่ ๆ

3) การพัฒนาบุคลิก เช่น ความเชื่อมั่นในตนเองที่จะนำไปสู่จุดมุ่งหมายสูงสุดได้ และการรักษาผลประโยชน์ของตน เหล่านี้ เป็นต้น

4) สร้างความน่าเชื่อถือ (Credibility) ของสื่อ คือ เมื่อประชาชนเห็นหนังสือหรือละครของเขา เขาจะรู้สึกคุ้นเคย ส่วนบุคคลที่ไม่ได้ร่วมผลิตจะแสดงพฤติกรรมทางบวกว่าสามารถเลียนแบบ หรือเอาเป็นแบบอย่างได้ เป็นสร้างภาพลักษณ์ที่ดีให้กับกลุ่มและโครงการ

### 3.งานวิจัยเกี่ยวกับการมีส่วนร่วมในกระบวนการผลิตสื่อ

3.1) การศึกษาวิจัยของ The Action for Cultural and Political Change (ACPO) ซึ่งเป็นสมาคมผู้ใช้แรงงานเกษตรกรรม Harijan ในทามิล นาฑู ประเทศอินเดีย โดยใช้ปัญหาหรือสถานการณ์ความเป็นจริงของหมู่บ้านมาเป็นตัวกำหนดเนื้อหาในบทละครในโรงละคร (Theatre) และให้ชุมชนเป็นผู้เล่นเองด้วย ทั้งนี้เพื่อกระตุ้นให้เกิดความตื่นตัวเกี่ยวกับปัญหาและสถานการณ์ที่เกิดขึ้นของพวกเขา จากนั้นก็นำมาร่วมกันวางแผน และชนะปัญหาที่เกิดขึ้นได้ในที่สุด

3.2) งานวิเคราะห์ของ Kidd ในปี 1982 ในประเทศไนจีเรีย ที่ให้ผู้ทำงานมาร่วมสัมมนาใน "โรงละครเพื่อการพัฒนา" จากนั้นก็ให้มีเล่นแสดงบทบาทละครตามเรื่องความเป็นจริงที่เกิดขึ้นของชุมชน ทั้งนี้เพื่อตั้งให้ชาวบ้านมาร่วมวิเคราะห์ปัญหา และวิธีการแก้ไข ปรากฏว่าปัญหาที่เกิดขึ้นในฟาร์มพวกเขาลดลง

### 4.งานวิจัยเกี่ยวกับข้อจำกัดการสื่อสารเพื่อชุมชน

4.1) เฟลิซิด (Felicided) ได้ศึกษาเกี่ยวกับปัจจัยที่มีอิทธิพลในการยอมรับสิ่งประดิษฐ์ใหม่ ๆ ในฟิลิปปินส์ พบว่ามีปัจจัยบางอย่างที่ส่งเสริมให้มีการยอมรับนวัตกรรมง่ายขึ้น ปัจจัยเหล่านี้ได้แก่ การอ่านออกเขียนได้ การเปิดรับสื่อมวลชนบ่อยครั้ง และการเป็นสมาชิกสโมสร (Club Membership)

4.2) การศึกษาของ Narula (1984) เกี่ยวกับความสำคัญการติดต่อสื่อสารของชุมชนต่อเจ้าหน้าที่พัฒนาท้องถิ่นหรือผู้แทนทางการเมืองเพื่อการสื่อสารแบบล่างสู่บน โดยเลือกหมู่บ้านชาวอินเดีย 2 หมู่บ้าน พบว่า ผู้อาศัยในหมู่บ้านที่ 1 ชาย 77 % หญิง 82% ไม่มีการติดต่อกับผู้นำความคิดเห็น และ ชาย 93 % หญิง 92% ไม่มีการติดต่อกับหน่วยงานราชการ ส่วนผู้อาศัยในหมู่บ้านที่ 2 พบว่า ชาย 63 % หญิง 66 % ไม่ได้ติดต่อกับผู้นำความคิดเห็น และชาย 72% หญิง 64 % ไม่ได้ติดต่อกับหน่วยงานราชการ ทั้งนี้เหตุผลหลักเนื่องจากชุมชนไม่พึงพอใจหรือไม่เห็นด้วยกับปฏิกิริยาตอบกลับจากผู้นำความคิดเห็นหรือหน่วยงานราชการที่มีต่อชุมชน ทำให้ชุมชนไม่อยากจะติดต่อพูดคุยด้วย

4.3) Hartman et al. (1989) ได้ศึกษาชีวิตหมู่บ้านชาวอินเดีย แล้วพบว่า ผู้สาธิตการเกษตรไปเยี่ยมเยือนหมู่บ้านเพียง 1 ครั้งใน 2 ปีเท่านั้น และบ่อยครั้งที่หน่วยงานราชการและชนชั้นสูงท้องถิ่นไม่ส่งเสริมให้เกิดการไหลข้อมูลแบบ Two-way communication ทำให้การสื่อสารแบบล่างสู่บนถูกจำกัดและเป็นการใช้เพื่อผลประโยชน์ตามจุดประสงค์ของเจ้าหน้าที่พัฒนาเท่านั้น

5.การศึกษาและงานวิจัยอื่น ๆ อาทิ การศึกษาสื่อท้องถิ่นในประเทศอินโดนีเซียของ Oepen,1991 ภายใต้วหัวข้อการศึกษา “The Society for Pesantren and Community Development” ที่ให้ชาวนาดังวิทยุของตัวเองเพื่อผลิตรายการท้องถิ่นที่มีไฮไลต์อยู่ที่ปัญหาและการแก้ไขปัญหาพวกเขา นอกจากนั้นยังมีการศึกษาโครงการวิทยุชุมชน Mahaweli ของ Ebbesen ในปี 1986 , การศึกษาศูนย์กลางวิทยุชุมชนในจาไมก้า (Mody,1986) ,การศึกษาวิทยุแบบมีส่วนร่วมใน Bolivia (Alvis et al.,1991) และการศึกษาหนังสือพิมพ์ผนัง (Wall newspaper) ใน Western Sahara (Smith de Cherif,1992)