

## บทที่ 4

### สภาพทั่วไปของสถาบันราชภัฏเพชรบุรี

เพื่อให้เห็นภาพรวมของสถาบันราชภัฏเพชรบุรี และเกิดความเข้าใจในสิ่งต่าง ๆ ได้ดีนั้นจำเป็นต้องทราบถึงลักษณะโครงสร้างของสถาบันราชภัฏเพชรบุรี อันได้แก่ แนวนโยบาย ระบบการบริหารงาน และความสัมพันธ์ระหว่างหน่วยงานต่าง ๆ ภายในสถาบัน ตลอดจนสภาพพื้นที่และลักษณะทั่ว ๆ ไปให้ชัดเจน ซึ่งการวิจัยครั้งนี้ได้สำรวจข้อมูลพื้นฐานและทำแผนที่แสดงบริเวณที่ตั้งของอาคารภายในสถาบันประกอบในการวิเคราะห์ข้อมูลที่ศึกษาดังนี้

สถาบันราชภัฏเพชรบุรีตั้งอยู่ที่ตำบลนาข่วง อำเภอเมือง จังหวัดเพชรบุรี บนพื้นที่ 285 ไร่ จากตัวเมืองเพชรบุรีไปตามถนนสายเพชรบุรี - ทาดเจ้า ประมาณ 4 กิโลเมตร ก็จะพบทางเข้าสถาบันอยู่ด้านซ้ายมือ โดยมีป้าย “สถาบันราชภัฏเพชรบุรี” อยู่บริเวณประตูทางเข้าสถาบัน ซึ่งอยู่ทางด้านทิศใต้ ส่วนด้านทิศเหนือติดกับหมู่บ้านบ่อพรหมณ์ ด้านทิศตะวันออกติดกับหมู่บ้านลาดโพธิ์ ด้านทิศตะวันตกติดกับหมู่บ้านเพ็ญ และมีหอพักนักศึกษาของเอกชนอยู่บริเวณรอบ ๆ สถาบัน

#### ความเป็นมาของสถาบันราชภัฏเพชรบุรี

สถาบันราชภัฏเพชรบุรี เป็นสถาบันราชภัฏหนึ่งในจำนวน 36 แห่ง ของสถาบันราชภัฏทั่วประเทศ สังกัดสำนักงานสภาสถาบันราชภัฏ กระทรวงศึกษาธิการ รวมอยู่ในกลุ่มสถาบันเขตภาคตะวันตก อันประกอบไปด้วย สถาบันราชภัฏ 4 แห่ง ได้แก่ สถาบันราชภัฏกาญจนบุรี สถาบันราชภัฏนครปฐม สถาบันราชภัฏหมู่บ้านจอมบึง และสถาบันราชภัฏเพชรบุรี

สถาบันราชภัฏเพชรบุรี เดิมเป็นโรงเรียนฝึกหัดครูเพชรบุรี ตั้งอยู่ที่จังหวัดเพชรบุรี ชื่อว่า “โรงเรียนฝึกหัดครูกสิกรรม” เปิดสอนครั้งแรกเมื่อวันที่ 1 เมษายน พ.ศ.2469 ต่อมาเมื่อปี พ.ศ. 2470 ได้ย้ายมาอยู่ที่พระรามราชนิเวศน์ จังหวัดเพชรบุรี และยกฐานะขึ้นเป็น “โรงเรียนฝึกหัดครูมูล” ในปี พ.ศ. 2476 ได้เปลี่ยนชื่อเป็น “โรงเรียนฝึกหัดครูประกาศนียบัตรจังหวัดเพชรบุรี” ต่อมาในปี พ.ศ. 2481 ได้ย้ายสถานที่ไปก่อสร้างใหม่ที่บริเวณวัดเกต มีเนื้อที่ 18 ไร่ และเปลี่ยนชื่อเป็น “โรงเรียนฝึกหัดครูเพชรบุรี” ในระหว่าง พ.ศ. 2504-2507 ได้รับมอบโอนที่ดินจากผู้มีจิตศรัทธา จำนวน 58 ราย เนื้อที่ 200 ไร่เศษ ที่ตำบลนาข่วง อำเภอเมือง จังหวัดเพชรบุรี จึงได้ย้ายสถานที่เรียนจากวัดเกตมาอยู่ที่ใหม่เมื่อ พ.ศ.2508 และกระทรวงศึกษาธิการได้ประกาศยกฐานะเป็น “วิทยาลัยครูเพชรบุรี” ตั้งแต่วันที่ 1 พฤษภาคม พ.ศ.2512 ต่อมาในวันที่ 14 กุมภาพันธ์ พ.ศ.2535 พระบาทสมเด็จพระเจ้าอยู่หัว

ทรงพระกรุณาโปรดเกล้าโปรดกระหม่อมพระราชทานนามว่า “สถาบันราชภัฏ” เป็นชื่อสถาบันการศึกษา ในสังกัดกรมการฝึกหัดครูแทนชื่อวิทยาลัยครูแต่เดิม และมาในปี พ.ศ. 2538 ได้มีการประกาศพระราชบัญญัติสถาบันราชภัฏ พ.ศ.2538 ส่งผลให้สถาบันราชภัฏมีศักดิ์และสิทธิ์ตามกฎหมายทุกประการ รวมทั้งก่อให้เกิดการเปลี่ยนแปลงในการพัฒนาและสร้างสรรค์เพื่อให้สถาบันราชภัฏกระทำบทบาทหน้าที่ของสถาบันอุดมศึกษาเพื่อการพัฒนาท้องถิ่น ตามเจตนารมณ์ของพระราชบัญญัติสถาบันราชภัฏ พ.ศ. 2538

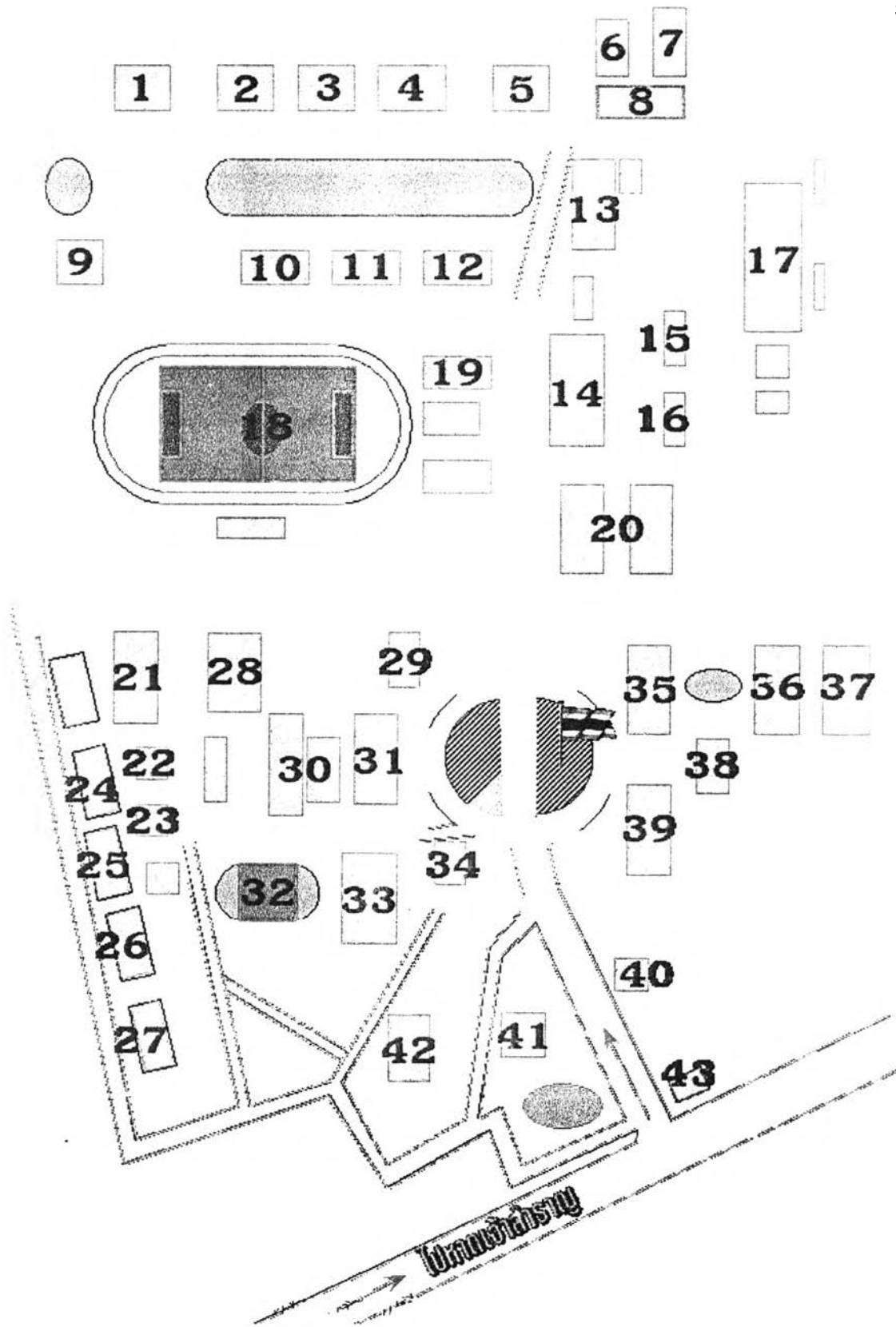
สถาบันราชภัฏเพชรบุรี เปิดทำการเรียนการสอนทั้งวันทำการ คือวันจันทร์ ถึง วันศุกร์ และวันหยุดเสาร์ - อาทิตย์ โดยในวันจันทร์ ถึง วันศุกร์ เปิดทำการสอนให้แก่นักศึกษาภาคปกติ ส่วนวันหยุด เสาร์ - อาทิตย์ เปิดทำการสอนให้แก่นักศึกษาภาค กศ.บป. (การจัดการศึกษาสำหรับบุคลากรประจำการ) และนักศึกษาในระดับปริญญาโท โวเยเปิดทำการสอนในระดับอนุปริญญา 10 โปรแกรมวิชา ใน 3 หลักสูตรคือ หลักสูตรอนุปริญญาครุศาสตร์ 2 โปรแกรมวิชา หลักสูตรอนุปริญญาวิทยาศาสตร์ 1 โปรแกรมวิชา และหลักสูตรอนุปริญญาศิลปศาสตร์ 7 โปรแกรมวิชา ระดับปริญญาตรี 2 ปี (หลังอนุปริญญา) และระดับปริญญาตรี 4 ปี เปิดสอน 43 โปรแกรมวิชา ใน 3 หลักสูตร คือ หลักสูตรครุศาสตรบัณฑิต 20 โปรแกรมวิชา หลักสูตรวิทยาศาสตรบัณฑิต 11 โปรแกรมวิชา และหลักสูตรศิลปศาสตรบัณฑิต 12 โปรแกรมวิชา ส่วนในระดับปริญญาโทนั้นได้ทำการเปิดสอนให้แก่ศึกษารุ่นแรกในภาคเรียนที่ 2 ปีการศึกษา 2541 หลักสูตรครุศาสตรมหาบัณฑิต สาขาบริหาร การศึกษา และมีนโยบายจะเปิดสอนนักศึกษาในหลักสูตรปริญญาศิลปศาสตรมหาบัณฑิต สาขาพุทธศาสตร์การพัฒนาในปีการศึกษา 2543 สำหรับการเปิดสอนในระดับปริญญาเอกนั้นในขณะนี้ ยังไม่มีโครงการ (ดูรายละเอียดจากตารางที่ 1 หน้า 55 )

การจัดการเรียนการสอนในระดับอนุปริญญา ระดับปริญญาตรี และระดับปริญญาโทนั้น อาจารย์ผู้สอนไม่ได้แยกขาดจากกันในแต่ละโปรแกรมวิชาทั้งการสอนในภาคปกติ และภาคกศ.บป. โดยโครงสร้างของหลักสูตรแบ่งเป็น 3 หมวดวิชา คือ หมวดวิชาพื้นฐานทั่วไป หมวดวิชาเฉพาะด้าน และหมวดวิชาเลือกเสรี ในระดับอนุปริญญาต้องมีหน่วยกิตรวมตลอดหลักสูตร ไม่น้อยกว่า 80 หน่วยกิต แบ่งเป็นหมวดวิชาพื้นฐานทั่วไป 18 หน่วยกิต หมวดวิชาเฉพาะด้าน 56 หน่วยกิต และหมวดวิชาเลือกเสรี 6 หน่วยกิต ในระดับปริญญาตรี 2 ปี (หลังอนุปริญญา) จะต้อง มีหน่วยกิตรวมตลอดหลักสูตรไม่น้อยกว่า 78 หน่วยกิต แบ่งเป็นหมวดวิชาพื้นฐานทั่วไป 18 หน่วยกิต หมวดวิชาเฉพาะด้าน 54 หน่วยกิต และหมวดวิชาเลือกเสรี 6 หน่วยกิต ในระดับปริญญาตรี 4 ปี จะต้อง มีหน่วยกิตรวมตลอดหลักสูตรไม่น้อยกว่า 130 หน่วยกิต แบ่งเป็นหมวดวิชาพื้นฐานทั่วไป 33 หน่วยกิต หมวดวิชาเฉพาะด้าน 87 หน่วยกิต และหมวดวิชาเลือกเสรี 10 หน่วยกิต ส่วนการเรียน

การสอนในระดับปริญญาโทนั้น จะเรียนในวันเสาร์ - อาทิตย์ ใช้ระยะเวลาในการเรียน 2 ปี ซึ่งแผนการศึกษามี 2 แผน คือ แผน ก วิทยานิพนธ์ และแผน ข ภาคนิพนธ์ โดยจะต้องมีหน่วยกิตรวมตลอดหลักสูตรไม่น้อยกว่า 45 หน่วยกิต โดยมีอาจารย์ผู้สอนส่วนหนึ่งเป็นอาจารย์ภายในสถาบันราชภัฏเพชรบุรี จำนวน 11 คน และอีกส่วนหนึ่งเป็นอาจารย์พิเศษที่จ้างเป็นรายชั่วโมง จำนวน 4 คน

ตารางที่ 1 การจัดการศึกษาของสถาบันราชภัฏเพชรบุรี ปีการศึกษา 2542

อนุปริญญาครุศาสตร์ (อ.คศ.)	อนุปริญญาวิทยาศาสตร์ (อ.วท.)	อนุปริญญาศิลปศาสตร์ (อ.ศศ.)	ครุศาสตรบัณฑิต (ค.บ.)	วิทยาศาสตรบัณฑิต (วท.บ.)	ศิลปศาสตรบัณฑิต (ศศ.บ.)	ครุศาสตรมหาบัณฑิต (คม.)
1. การศึกษาปฐมวัย 2. คอมพิวเตอร์ศึกษา	1. การเพาะเลี้ยงสัตว์น้ำ	1. ธุรกิจการท่องเที่ยว 2. นาฏศิลป์และการละคร 3. ออกแบบประยุกต์ศิลป์ 4. การพัฒนาชุมชน 5. วารสารศาสตร์และ การประชาสัมพันธ์ 6. บริหารธุรกิจ 7. การจัดการทั่วไป	1. การประถมศึกษา (2 ปี) 2. สุขศึกษา (2 ปี) 3. คอมพิวเตอร์ศึกษา (2 ปี) 4. การประถมศึกษา 5. การศึกษาปฐมวัย 6. พลศึกษา 7. ภาษาอังกฤษ 8. ดนตรีศึกษา 9. ภาษาไทย 10. สังคมศึกษา 11. บรรณารักษศาสตร์และ สารนิเทศศาสตร์ 12. คณิตศาสตร์ 13. วิทยาศาสตร์ทั่วไป 14. ฟิสิกส์ 15. คหกรรมศาสตร์ 16. สุขศึกษา 17. เคมี 18. ชีววิทยาประยุกต์ 19. เทคโนโลยีและนวัตกรรม การศึกษา 20. จิตวิทยาและการแนะแนว	1. การเพาะเลี้ยงสัตว์น้ำ (2 ปี) 2. เทคโนโลยีอุตสาหกรรม (ไฟฟ้า) (2 ปี) 3. เทคโนโลยีอุตสาหกรรม (ก่อสร้าง) (2 ปี) 4. เทคโนโลยีอุตสาหกรรม (เครื่องกล) (2 ปี) 5. เทคโนโลยีอิเล็กทรอนิกส์ (2 ปี) 6. เทคโนโลยี (การผลิต) (2 ปี) 7. วิทยาการคอมพิวเตอร์ (2 ปี) 8. การเพาะเลี้ยงสัตว์น้ำ 9. เกษตรศาสตร์ 10. วิทยาการคอมพิวเตอร์ 11. วิทยาศาสตร์และเทคโนโลยี การอาหาร	1. ศิลปกรรม (2 ปี) 2. อุตสาหกรรม ท่องเที่ยว (2 ปี) 3. การจัดการทั่วไป (2 ปี) 4. การพัฒนาชุมชน (2 ปี) 5. นิเทศศาสตร์ (2 ปี) 6. บริหารธุรกิจ (2 ปี) 7. การจัดการทั่วไป 8. ศิลปกรรม 9. บริหารธุรกิจ 10. อุตสาหกรรม ท่องเที่ยว 11. การพัฒนาชุมชน 12. นิเทศศาสตร์	บริหารการศึกษา



แผนผังแสดงบริเวณที่ตั้งอาคารสถานที่ภายในสถาบันราชภัฏเพชรบุรี

แผนผังบริเวณที่ตั้งของสถาบันราชภัฏเพชรบุรี

1. ที่พักค้างคืน / แฟลตอาจารย์ (อาคาร 3)
2. หอพัก
3. ภาควิชาดนตรี
4. ภาควิชาศิลปะ
5. หอพัก
6. อาคารเกษตร
7. อาคารชั่วคราว
8. โรงอาหาร 2
9. สโมสรอาจารย์
10. สนามเทนนิส
11. โรงยิม
12. อาคารจตุรมุข
13. อาคารเรียนรวม (อาคาร 11)
14. คณะครุศาสตร์ (อาคาร 9)
15. ภาควิชาคหกรรม
16. คณะเทคโนโลยีอุตสาหกรรม
17. คณะเทคโนโลยีการเกษตร
18. สนามกีฬา
19. สนามบาสเกตบอล
20. คณะเทคโนโลยีอุตสาหกรรม
21. โรงอาหาร 1
22. อาคารเมตตา
23. ศูนย์เวชศึกษา
- 24-27 หอพักนักศึกษา
28. หอประชุม
29. สำนักกิจการนักศึกษา
30. หอสมุด
31. คณะมนุษยศาสตร์และสังคมศาสตร์ (อาคาร 1)
32. สนามฟุตบอล
33. คณะวิทยาการจัดการ
34. ประชาสัมพันธ์
35. สำนักงานอธิการบดี/สำนักส่งเสริมวิชาการ (อาคาร 3)
36. ภาควิชาเคมี ฟิสิกส์ ชีววิทยา (อาคาร 7)
37. ภาควิชาเทคโนโลยีและนวัตกรรม บัณฑิตวิทยาลัย (อาคาร 8)
38. สหกรณ์ร้านค้า (อาคาร 5)
39. คณะวิทยาศาสตร์และเทคโนโลยี (อาคาร 4)
40. บ้านพักอธิการบดี
42. สำนักศิลปวัฒนธรรม
43. ป้อมยาม

## สภาพแวดล้อมทางกายภาพของสถาบันราชภัฏเพชรบุรี

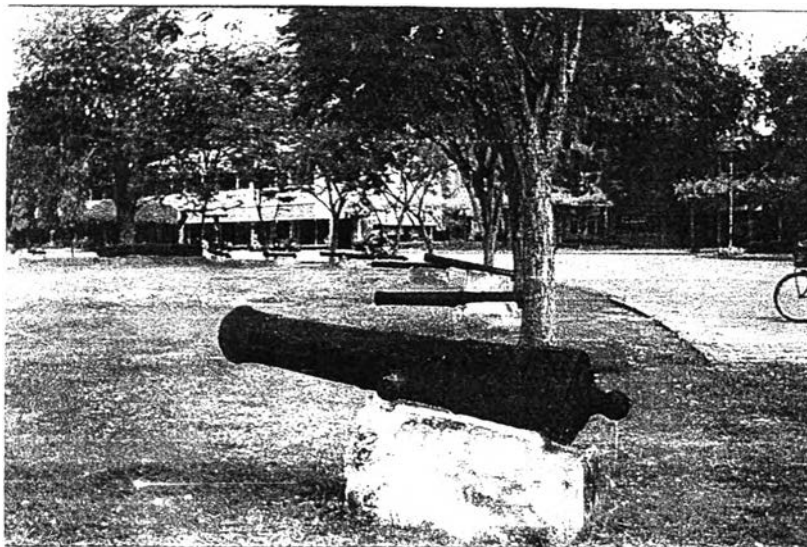
บนพื้นที่อันกว้างขวางของสถาบันราชภัฏเพชรบุรี จำนวน 285 ไร่ ที่ตั้งอยู่ท่ามกลาง หมู่บ้านทุ่งนา วัด และหอพักนักศึกษา ประกอบด้วยอาคารต่าง ๆ ทั้งอาคารเรียน อาคารที่เป็นที่ตั้งของ สำนัก / ศูนย์ หอประชุม หอพักนักศึกษา แฟลตอาจารย์ บ้านพักของอาจารย์ ฯลฯ กว่า 40 อาคาร ตั้งอยู่ห่างกันเป็นระยะๆ โดยมีถนนเชื่อมถึงกัน บริเวณภายในสถาบันร่มรื่นด้วยต้นไม้ขนาดชนิด ทั้งไม้ยืนต้น เช่น ต้นมะม่วง ต้นมะพร้าว ต้นตาลที่บ่งบอกถึงความเป็นเอกลักษณ์ของจังหวัดเพชรบุรี เป็นต้น รวมทั้งไม้ดอกไม้ประดับที่ให้ความสวยงาม มีม้านั่งสำหรับให้นั่งพักผ่อนอยู่เป็นระยะ ๆ ตามใต้ต้นไม้และบริเวณหน้าอาคารเรียนของแต่ละคณะ มีสระน้ำและศาลาที่นั่งบริเวณสระน้ำ มีป้ายประชาสัมพันธ์ข่าวสารให้นักศึกษา อาจารย์และบุคคลทั่วไปได้อ่าน และเมื่อสำรวจห้องต่าง ๆ ภายใน สถาบัน พบว่า มีการจัดห้องพักอาจารย์ ห้องสำนักงานของแต่ละคณะ ศูนย์ / สำนัก อย่างเป็นสัดส่วน เพื่ออำนวยความสะดวกในการปฏิบัติงานและผู้ที่มาติดต่อ ซึ่งบรรยากาศและสิ่งแวดล้อมภายใน สถาบันดังกล่าวทำให้ผู้ที่ทำงาน และผู้ที่มาเยือนตระหนักและรู้สึกได้ทันที

“ที่ว่า สภาพสถาบันของเราร่มรื่นนะคะ”

(คณบดีคณะวิทยาการจัดการ / 12 ม.ค. 2543)

“สถานที่ที่ราชภัฏ.... มันไม่ร่มรื่นอย่างนี้ ตึกจะติด ๆ กัน จะมีสนามบอล ตึกก็จะติดกันไปเรื่อย ๆ ไม่ค่อยมีต้นไม้ใหญ่ ๆ “

(นักเรียนที่มาสอบสัมภาษณ์โควตา / 31 ม.ค. 2543)



ภาพที่ 2 การตกแต่งสถานที่ภายในสถาบันราชภัฏเพชรบุรี

## คณะ สำนัก / ศูนย์ ในสถาบันราชภัฏเพชรบุรี

### คณะครุศาสตร์

คณะครุศาสตร์ มีภารกิจหลักคือ ผลิตบัณฑิตสาขาวิชาการศึกษา บริการวิชาการแก่ชุมชนและส่งเสริมวิทยฐานะครู รับผิดชอบในการจัดการศึกษาให้แก่นักศึกษาทั้งในระดับอนุปริญญา ระดับปริญญาตรี 2 ปี (หลังอนุปริญญา) และระดับปริญญาตรี 4 ปี ทั้งนักศึกษาภาคปกติ และภาค กศ.บป. มีนักศึกษาที่อยู่ในความรับผิดชอบของคณะ จำนวน 907 คน แยกเป็นนักศึกษาภาคปกติ จำนวน 550 คน และนักศึกษาภาค กศ.บป. จำนวน 357 คน โดยในระดับอนุปริญญา และปริญญาตรี 2 ปี (หลังอนุปริญญา) เปิดทำการสอนเฉพาะนักศึกษาภาค กศ.บป. คือ โปรแกรมวิชาการศึกษารัฐม่วยในระดับอนุปริญญา และโปรแกรมวิชาการประถมศึกษาในระดับปริญญาตรี 2 ปี (หลังอนุปริญญา) ส่วนระดับปริญญาตรี 4 ปีนั้น เปิดทำการสอน 5 โปรแกรมวิชา คือ โปรแกรมวิชาการศึกษารัฐม่วย โปรแกรมวิชาการประถมศึกษา โปรแกรมวิชาพลศึกษา โปรแกรมวิชาเทคโนโลยีและนวัตกรรมศึกษา และโปรแกรมจิตวิทยาและการแนะแนว โดยโปรแกรมวิชาพลศึกษาเปิดทำการสอนทั้งนักศึกษาภาคปกติและนักศึกษาภาค กศ.บป. ส่วนโปรแกรมอื่นเปิดทำการสอนเฉพาะนักศึกษาภาคปกติ

คณะครุศาสตร์มีคณาจารย์ประจำคณะ จำนวน 38 คน เมื่อเทียบอัตราส่วนระหว่างอาจารย์ต่อนักศึกษา คิดเป็น 1 : 24 คน ซึ่งเป็นคณะที่มีอัตราส่วนระหว่างอาจารย์ต่อนักศึกษาสูงเป็นลำดับที่ 5 (ลำดับรองสุดท้าย) จากคณะที่มีอยู่ภายในสถาบันทั้งหมด 7 คณะ (ไม่รวมบัณฑิตวิทยาลัย)

สถานที่ตั้งของคณะครุศาสตร์อยู่ที่อาคารหมายเลข 14 (อาคาร 9) มีลักษณะเป็นอาคารสูง 3 ชั้น ประกอบไปด้วยห้องพักอาจารย์ (แยกตามโปรแกรมวิชา) ห้องจัดทำเอกสาร ห้องสำนักงานคณะ ห้องคอมพิวเตอร์ ห้องปฏิบัติการของโปรแกรมศึกษารัฐม่วย ห้องปฏิบัติการโปรแกรมวิชาประถมศึกษา ห้องประชุม และห้องเรียน

### คณะวิทยาศาสตร์และเทคโนโลยี

คณะวิทยาศาสตร์และเทคโนโลยีมีภารกิจหลักคือ ผลิตบัณฑิตสาขาวิชาการศึกษา สาขาวิชาวิทยาศาสตร์ และบริการวิชาการแก่ชุมชน รับผิดชอบในการจัดการศึกษาให้แก่นักศึกษาในระดับปริญญาตรี 2 ปี (หลังอนุปริญญา) และระดับปริญญาตรี 4 ปี ทั้งนักศึกษาภาคปกติ และภาค กศ.บป. มีนักศึกษาที่อยู่ในความรับผิดชอบของคณะ จำนวน 584 คน แยกเป็นนักศึกษาภาคปกติ จำนวน 559 คน และนักศึกษาภาค กศ.บป. จำนวน 25 คน โดยในระดับปริญญาตรี 2 ปี (หลังอนุปริญญา) เปิดทำการสอนเฉพาะนักศึกษาภาค กศ.บป. คือ โปรแกรมวิชาสุขศึกษา ส่วนระดับ



ปริญญาตรี 4 ปี เปิดทำการสอนเฉพาะนักศึกษาภาคปกติ 7 โปรแกรมวิชา คือ โปรแกรมวิชาคณิตศาสตร์ โปรแกรมวิชาวิทยาศาสตร์ทั่วไป โปรแกรมวิชาฟิสิกส์ โปรแกรมวิชาคหกรรมศาสตร์ทั่วไป โปรแกรมวิชาสุขศึกษา โปรแกรมวิชาเคมี และโปรแกรมวิชาชีววิทยาประยุกต์

คณะวิทยาศาสตร์และเทคโนโลยี มีคณาจารย์ประจำคณะ จำนวน 35 คน เมื่อเทียบอัตราส่วนระหว่างอาจารย์ต่อนักศึกษา คิดเป็น 1: 16 คน ซึ่งเป็นคณะที่มีอัตราส่วนระหว่างอาจารย์ต่อนักศึกษาต่ำที่สุดในสถาบัน

สถานที่ตั้งของคณะวิทยาศาสตร์และเทคโนโลยีอยู่ที่อาคารหมายเลข 39 (อาคาร 4) มีลักษณะเป็นอาคารสูง 3 ชั้น ประกอบด้วย สำนักงานคณะ สำนักงานศูนย์วิทยาศาสตร์ ห้องปฏิบัติการคอมพิวเตอร์ ห้องกิจกรรมของนักศึกษา ห้องเรียน และห้องประชุม

### คณะมนุษยศาสตร์และสังคมศาสตร์

คณะมนุษยศาสตร์และสังคมศาสตร์ มีภารกิจหลักคือ ผลิตบัณฑิตสาขาวิชาการศึกษาศาสตร์ สาขาวิชาศิลปศาสตร์ และบริการทางวิชาการแก่ชุมชน รับผิดชอบในการจัดการศึกษาให้นักศึกษาทั้งในระดับอนุปริญญา ระดับปริญญาตรี 2 ปี (หลังอนุปริญญา) และระดับปริญญาตรี 4 ปี ทั้งนักศึกษาภาคปกติและนักศึกษาภาค กศ.บป. มีนักศึกษาอยู่ในความรับผิดชอบของคณะ จำนวน 1,301 คน แยกเป็นนักศึกษาภาคปกติ จำนวน 980 คน และนักศึกษาภาค กศ.บป. จำนวน 321 คน โดยในระดับอนุปริญญาและระดับปริญญาตรี 2 ปี (หลังอนุปริญญา) เปิดทำการสอนทั้งนักศึกษาภาคปกติและนักศึกษาภาค กศ.บป. คือ โปรแกรมวิชานาฏศิลป์และการละคร โปรแกรมวิชาธุรกิจการท่องเที่ยว โปรแกรมวิชาการพัฒนาชุมชนและโปรแกรมวิชาออกแบบประยุกต์ศิลป์ในระดับอนุปริญญา โปรแกรมวิชาศิลปกรรม โปรแกรมวิชาอุตสาหกรรมท่องเที่ยวและโปรแกรมวิชาการพัฒนาชุมชนในระดับปริญญาตรี 2 ปี (หลังอนุปริญญา) ส่วนในระดับปริญญาตรี 4 ปีนั้น เปิดทำการสอนเฉพาะนักศึกษาภาคปกติใน 8 โปรแกรมวิชา คือ โปรแกรมวิชาภาษาอังกฤษ โปรแกรมวิชาศิลปกรรม โปรแกรมวิชาการพัฒนาชุมชน โปรแกรมวิชาดนตรีศึกษา โปรแกรมวิชาภาษาไทย โปรแกรมวิชาอุตสาหกรรมท่องเที่ยว โปรแกรมวิชาสังคมศึกษา และโปรแกรมวิชาบรรณารักษศาสตร์และสารนิเทศศาสตร์

คณะมนุษยศาสตร์และสังคมศาสตร์ มีคณาจารย์ประจำคณะจำนวน 56 คน เมื่อเทียบอัตราส่วนระหว่างอาจารย์ต่อนักศึกษา คิดเป็น 1 : 24 คน ซึ่งเป็นคณะที่มีอัตราส่วนระหว่างอาจารย์ต่อนักศึกษาสูงเป็นลำดับที่ 5 (รองลำดับสุดท้าย) จากคณะที่มีอยู่ภายในสถาบันทั้งหมด 7 คณะ (ไม่รวมบัณฑิตวิทยาลัย)

สถานที่ตั้งของคณะมนุษยศาสตร์และสังคมศาสตร์ อยู่ที่อาคารหมายเลข 31 (อาคาร 1) มีลักษณะเป็นอาคารสูง 3 ชั้น ประกอบด้วย ห้องสำนักงานคณะ ห้องประชุม ห้องนิทรรศการ ห้องปฏิบัติการทางภาษา ห้องกิจกรรมนันทศึกษาคณะมนุษยฯ ห้องกิจกรรมวิชา อุตสาหกรรมท่องเที่ยว และห้องเรียน

### คณะวิทยาการจัดการ

คณะวิทยาการจัดการ มีภารกิจหลักคือ ผลิตบัณฑิตสาขาวิชาศิลปศาสตร์ และบริการทางวิชาการแก่ชุมชน รับผิดชอบในการจัดการศึกษาให้แก่นักศึกษาทั้งในระดับอนุปริญญา ระดับปริญญาตรี 2 ปี (หลังอนุปริญญา) และระดับปริญญาตรี 4 ปี ทั้งนักศึกษาภาคปกติ และนักศึกษาภาค กศ.บป. มีนักศึกษาที่อยู่ในความรับผิดชอบของคณะ จำนวน 4,486 คน แยกเป็นนักศึกษาภาคปกติ จำนวน 1,364 คน และนักศึกษาภาค กศ.บป. จำนวน 3,122 คน โดยในระดับอนุปริญญา เปิดทำการสอนเฉพาะนักศึกษาภาค กศ.บป. คือ โปรแกรมวิทยาศาสตรศาตร์และการประชาสัมพันธ์ โปรแกรมวิชาบริหารธุรกิจ และโปรแกรมวิชาการจัดการทั่วไป ระดับปริญญาตรี 2 ปี (หลังอนุปริญญา) เปิดทำการสอนทั้งนักศึกษาภาคปกติและนักศึกษาภาค กศ.บป. คือ โปรแกรมวิชานิติศาสตร์ โปรแกรมวิชาบริหารธุรกิจ และโปรแกรมวิชาการจัดการทั่วไป ส่วนระดับปริญญาตรี 4 ปี เปิดทำการสอนเฉพาะนักศึกษาภาคปกติ คือ โปรแกรมวิชานิติศาสตร์ โปรแกรมวิชาบริหารธุรกิจ และโปรแกรมวิชาการจัดการทั่วไป

คณะวิทยาการจัดการมีคณาจารย์ประจำคณะ จำนวน 26 คน เมื่อเทียบอัตราส่วนระหว่างอาจารย์ต่อนักศึกษา คิดเป็น 1 : 173 คน ซึ่งเป็นคณะที่มีอัตราส่วนระหว่างอาจารย์ต่อนักศึกษาสูงที่สุดในสถาบัน

สถานที่ตั้งของคณะวิทยาการจัดการอยู่ที่อาคารหมายเลข 33 (อาคาร 2) มีลักษณะเป็นอาคารสูง 3 ชั้น ประกอบไปด้วย สำนักงานคณะ ห้องพักอาจารย์ ห้องปฏิบัติการ ห้องบริหาร โปรแกรมวิชา ห้องประชุมและห้องเรียน

### คณะเทคโนโลยีอุตสาหกรรม

คณะเทคโนโลยีอุตสาหกรรม มีภารกิจหลักคือ ผลิตบัณฑิตสาขาวิชาวิทยาศาสตร์ และการบริการทางวิชาการแก่ชุมชน รับผิดชอบในการจัดการศึกษาให้แก่ศึกษาในระดับปริญญาตรี 2 ปี (หลังอนุปริญญา) ทั้งนักศึกษาภาคปกติและนักศึกษาภาค กศ.บป. มีนักศึกษายู่ในความรับผิดชอบของคณะ จำนวน 641 คน แยกเป็นนักศึกษาภาคปกติ จำนวน 279 คน และนักศึกษาภาค กศ.บป. จำนวน 362 คน โดยเปิดทำการสอน 5 โปรแกรมวิชา คือ โปรแกรมวิชาเทคโนโลยี

อุตสาหกรรม (ไฟฟ้า) โปรแกรมวิชาเทคโนโลยีอุตสาหกรรม (ก่อสร้าง) โปรแกรมวิชาเทคโนโลยีอุตสาหกรรม (เครื่องกล) โปรแกรมวิชาเทคโนโลยีอุตสาหกรรม (อิเล็กทรอนิกส์) และโปรแกรมวิชาเทคโนโลยีอุตสาหกรรม (การผลิต)

คณะเทคโนโลยีอุตสาหกรรม มีคณาจารย์ประจำคณะ จำนวน 13 คน เมื่อเทียบอัตราส่วนระหว่างอาจารย์ต่อนักศึกษา คิดเป็น 1 : 49 คน ซึ่งเป็นคณะที่มีอัตราส่วนระหว่างอาจารย์ต่อนักศึกษาสูงเป็นลำดับที่ 3 จากคณะที่มีอยู่ภายในสถาบันทั้งหมด 7 คณะ (ไม่รวมบัณฑิตวิทยาลัย)

สถานที่ตั้งของคณะเทคโนโลยีอุตสาหกรรม อยู่ที่อาคารหมายเลข 16 มีลักษณะเป็นอาคารชั้นเดียว ประกอบด้วย สำนักงานคณะ ห้องพักอาจารย์ ห้องเขียนแบบ ห้องประชุมคณะ ห้องทดลองและห้องเครื่องมือ

### คณะเทคโนโลยีการเกษตร

คณะเทคโนโลยีการเกษตร มีภารกิจหลักคือ ผลิตบัณฑิตสาขาวิชาวิทยาศาสตร์ และการบริการทางวิชาการแก่ชุมชน รับผิดชอบในการจัดการศึกษาให้แก่นักศึกษาทั้งในระดับอนุปริญญา ระดับปริญญาตรี 2 ปี (หลังอนุปริญญา) และระดับปริญญาตรี 4 ปี เฉพาะนักศึกษาภาคปกติ มีนักศึกษาอยู่ในความรับผิดชอบ ของคณะ จำนวน 348 คน โดยในระดับอนุปริญญา และระดับปริญญาตรี 2 ปี (หลังอนุปริญญา) เปิดทำการสอน 1 โปรแกรมวิชา คือ โปรแกรมวิชาการเพาะเลี้ยงสัตว์น้ำ ส่วนระดับปริญญาตรี 4 ปี เปิดทำการสอน 3 โปรแกรมวิชา คือ โปรแกรมวิชาเกษตรศาสตร์ โปรแกรมวิชาวิทยาศาสตร์และเทคโนโลยีการอาหาร และโปรแกรมวิชาการเพาะเลี้ยงสัตว์น้ำ

คณะเทคโนโลยีการเกษตร มีคณาจารย์ประจำคณะ จำนวน 13 คน เมื่อเทียบอัตราส่วนระหว่างอาจารย์ต่อนักศึกษา คิดเป็น 1 : 27 คน ซึ่งเป็นคณะที่มีอัตราส่วนระหว่างอาจารย์ต่อนักศึกษาสูงเป็นลำดับที่ 47 จากคณะที่มีอยู่ภายในสถาบันทั้งหมด 7 คณะ (ไม่รวมบัณฑิตวิทยาลัย)

สถานที่ตั้งของคณะเทคโนโลยีการเกษตร อยู่ที่อาคารหมายเลข 17 มีลักษณะเป็นอาคารชั้นเดียว ประกอบไปด้วย ห้องพักอาจารย์ ห้องเพาะเลี้ยงเนื้อเยื่อ ห้องเตรียมสารเคมี ห้องแปรรูปและห้องคอมพิวเตอร์

### โครงการจัดตั้งคณะคอมพิวเตอร์และเทคโนโลยีชั้นสูง

โครงการจัดตั้งคณะคอมพิวเตอร์และเทคโนโลยีชั้นสูง มีภารกิจหลักคือ ผลิตบัณฑิตสาขาวิชาวิทยาศาสตร์ สาขาวิชาการศึกษา และการบริการวิชาการแก่ชุมชน รับผิดชอบในการจัดการศึกษาให้แก่นักศึกษาทั้งในระดับอนุปริญญา ระดับปริญญาตรี 2 ปี (หลังอนุปริญญา) และระดับ

ปริญญาตรี 4 ปี ทั้งนักศึกษาภาคปกติและนักศึกษาภาค กศ.บป. มีนักศึกษาในความรับผิดชอบของคณะจำนวน 716 คน แยกเป็นนักศึกษาภาคปกติจำนวน 374 คน และนักศึกษาภาค กศ.บป. จำนวน 342 คน โดยในระดับอนุปริญญา เปิดทำการสอนเฉพาะนักศึกษาภาค กศ.บป. คือ โปรแกรมวิชาคอมพิวเตอร์ศึกษา ส่วนระดับปริญญาตรี 2 ปี (หลังอนุปริญญา) และระดับปริญญาตรี 4 ปี เปิดทำการสอนทั้งนักศึกษาภาคปกติและนักศึกษาภาค กศ.บป. ใน 2 โปรแกรมวิชา คือ โปรแกรมวิชาคอมพิวเตอร์ศึกษาและโปรแกรมวิชาวิทยาการคอมพิวเตอร์

โครงการจัดตั้งคณะคอมพิวเตอร์และเทคโนโลยีชั้นสูง มีคณาจารย์ประจำคณะจำนวน 8 คน เมื่อเทียบอัตราส่วนระหว่างอาจารย์ต่อนักศึกษา คิดเป็น 1 : 90 คน ซึ่งเป็นคณะที่มีอัตราส่วนระหว่างอาจารย์ต่อนักศึกษาสูงเป็นลำดับที่ 2 จากคณะที่มีอยู่ภายในสถาบันทั้งหมด 7 คณะ (ไม่รวมบัณฑิตวิทยาลัย)

สถานที่ตั้งของโครงการจัดตั้งคณะคอมพิวเตอร์และเทคโนโลยีชั้นสูง อยู่ที่ชั้น 3 ของอาคารหมายเลข 35 (อาคาร 3) ประกอบด้วย ห้องประชุม ห้องสำนักงานคณะ ห้องพักอาจารย์ และห้องเรียน

#### **บัณฑิตวิทยาลัย**

บัณฑิตวิทยาลัย ตั้งอยู่ที่ชั้น 3 ของอาคารหมายเลข 37 (อาคาร 8) มีภารกิจหลักคือ การจัดการศึกษาในระดับบัณฑิตศึกษา ซึ่งเริ่มเปิดทำการสอนนักศึกษารุ่นแรกในภาคเรียนที่ 2 ของปีการศึกษา 2541 ในสาขาบริหารการศึกษา และรุ่นที่ 2 ในสาขาเดียวกันในภาคเรียนที่ 2 ของปีการศึกษา 2542 ปัจจุบันมีนักศึกษา จำนวน 65 คน และมีโครงการในการรับนักศึกษาสาขาวิชายุทธศาสตร์ การพัฒนาในปีการศึกษา 2543 มีอาจารย์รับผิดชอบงานในส่วนของบัณฑิตวิทยาลัยโดยตรง จำนวน 5 คน สำหรับอาจารย์ผู้สอนนั้นส่วนหนึ่งเป็นอาจารย์ภายในสถาบัน โดยสถาบันจะพิจารณาอาจารย์ที่วุฒิทางการศึกษาในระดับปริญญาโทและปริญญาเอก และอีกส่วนหนึ่งเป็นอาจารย์พิเศษที่จ้างมาสอนเป็นรายชั่วโมง

#### **สำนักงานอธิการบดี**

สำนักงานอธิการบดี เป็นหน่วยงานสนับสนุนให้เกิดกระบวนการบริหารจัดการในหน่วยงานต่าง ๆ ของสถาบัน เสริมสร้างคุณภาพการบริหาร การอนามัย และสุขาภิบาล ก้าวสู่สติการ ความปลอดภัย และภูมิทัศน์ภายในสถาบันให้สะอาดร่มรื่น จัดระบบเครือข่ายการปฏิบัติงานที่สอดคล้องทั้งเชิงรับและเชิงรุก เพื่อเพิ่มประสิทธิภาพ ประสิทธิผลให้เกิดแก่สถาบัน มีหน้าที่ความรับผิดชอบในงานเลขานุการของอธิการบดีและรองอธิการบดี ช่วยอำนวยความสะดวกและประสานงานกับ

หน่วยงานส่วนราชการต่าง ๆ ร่าง-โต้ตอบ จัดพิมพ์เอกสารงานธุรการ พัสดุ การเงิน ยานพาหนะ อาคาร สถานที่ สวัสดิการ การประชาสัมพันธ์ และงานอื่น ๆ ที่ไม่อยู่ในความรับผิดชอบของหน่วยงานใด โดยเฉพาะ โดยมีหน่วยงานภายในสำนักงาน ทั้งหมด 8 หน่วยงาน คือ ฝ่ายเลขานุการ ฝ่ายอำนวยการ ฝ่ายการเงิน ฝ่ายนิติการและเจ้าหน้าที่ ฝ่ายทรัพย์สินและรายได้ ฝ่ายอาคารสถานที่และยานพาหนะ ฝ่ายพัสดุ ฝ่ายสวัสดิการและการบริหาร และฝ่ายประชาสัมพันธ์

สถานที่ตั้งของสำนักงานอธิการบดีอยู่ที่ชั้นล่างของอาคารหมายเลข 35 (อาคาร 3) ด้านหน้าเมื่อเข้าไปภายในสำนักงานจะมีเคาเตอร์สำหรับติดต่อ รับ-ส่ง เรื่องต่าง ๆ และมีห้องผู้อำนวยการสำนักงานอยู่ด้านใน ส่วนด้านซ้ายมือของสำนักงานจะติดกับห้องการเงิน ฝ่ายพัสดุ ห้องรองอธิการบดี และห้องอธิการบดี ถัดออกไปตามลำดับ

### **สำนักงานผู้ช่วยอธิการบดีฝ่ายบริการวิชาการชุมชน**

สำนักงานผู้ช่วยอธิการบดีฝ่ายบริการวิชาการชุมชน รับผิดชอบงานที่เกี่ยวข้องกับการบริการวิชาการชุมชนทั้งในส่วนที่เป็นนโยบายจากสำนักงานสภาสถาบันราชภัฏ และส่วนที่เป็นนโยบายของสถาบัน รวมทั้งงานอื่น ๆ ที่เกี่ยวข้องกับชุมชนท้องถิ่น

สถานที่ตั้งของสำนักงานผู้ช่วยอธิการบดีฝ่ายบริการวิชาการชุมชน ตั้งอยู่ที่ชั้น 2 ของอาคารหมายเลข 35 (อาคาร 3) ซึ่งอยู่ระหว่างห้องนายกสภาประจำสถาบันกับสำนักวิจัยและบริการวิชาการ

### **สำนักวางแผนและพัฒนา**

สำนักวางแผนและพัฒนา ตั้งอยู่ที่ชั้น 2 ของอาคารหมายเลข 35 (อาคาร 3) ซึ่งอยู่ระหว่างห้องปฏิบัติการวางแผนกับสำนักส่งเสริมวิชาการ รับผิดชอบการทำแผนงานเรื่องงบประมาณของสถาบัน กำหนดกรอบในการทำหน้าที่กับหน่วยงานต่าง ๆ ภายในสถาบัน รวมทั้งประสานงานกับหน่วยงานต่าง ๆ ของสถาบันในด้านข้อมูลที่เกี่ยวข้องกับบุคลากร นักศึกษาและอื่น ๆ

### **สำนักส่งเสริมวิชาการ**

สำนักส่งเสริมวิชาการ ตั้งอยู่ที่ชั้น 2 ของอาคารหมายเลข 35 (อาคาร 3) รับผิดชอบงานตั้งแต่การประกาศรับสมัครนักศึกษาพร้อมกับกลุ่มสถาบันเขตภาคตะวันตก จัดทำข้อสอบ สอบคัดเลือกนักศึกษา ประกาศผลการสอบคัดเลือกนักศึกษา ปฐมนิเทศ จัดแผนการเรียน จัดรายวิชา จัดอาคารเรียน จัดห้องเรียน จัดผู้สอน การประเมินผล รวมทั้งการกำหนดภาระงานของอาจารย์ภายใน

สถาบัน มีหน่วยงานในสำนักงานทั้งหมด 4 ฝ่าย คือ ฝ่ายสำนักงานเลขานุการ ฝ่ายหลักสูตรและแผนการเรียน ฝ่ายทะเบียนและวัดผล และฝ่ายสถิติและวิเคราะห์

### สำนักวิจัยและบริการวิชาการ

สำนักวิจัยและบริการวิชาการ ตั้งอยู่ที่ชั้น 2 ของอาคารหมายเลข 35 (อาคาร 3) ซึ่งอยู่ระหว่างห้องสำนักงานผู้ช่วยอธิการบดีฝ่ายบริการวิชาการชุมชนกับสำนักส่งเสริมวิชาการ รับผิดชอบงานในส่วนที่เกี่ยวกับการส่งเสริมการทำวิจัยของอาจารย์ กลุ่มอาจารย์ หรือหน่วยงานของสถาบัน เผยแพร่งานวิจัย รวมทั้งเป็นแหล่งสนับสนุนเงินทุนในการทำวิจัยและประสานงานกับแหล่งเงินทุนอื่น ๆ

### สำนักศิลปวัฒนธรรม

สำนักศิลปวัฒนธรรม ตั้งอยู่ที่ชั้นล่างของ "หอวัฒนธรรมเฉลิมพระเกียรติ" (อาคารหมายเลข 42) ซึ่งมีลักษณะเป็นเรือนไทย 5 หลัง มีลานเล่นถึงกันโดยตลอด โดยที่เรือนนอก คือ เรือนขนาด 4 ห้อง หลังคาแปดอยู่ด้านขวาง ด้านสกัดของหมู่เรือนไทย ส่วนอีก 4 หลัง เป็นเรือนขนาด 3 ห้อง และ 2 ห้อง เรียงเป็นลำดับกันไป จนถึงบันไดทางขึ้นเรือนด้านหน้า

หมู่เรือนไทย 5 หลังนี้ ให้ชื่อคล้องจองกัน ตั้งแต่เรือนนอกดังนี้

เรือนศรีสุรินทหาไชย เป็นเรือนหลังนอก ภายในจัดแสดงบทพระราชนิพนธ์ของสมเด็จพระเทพรัตนราชสุดาสยามบรมราชกุมารี ภาพเก่าในอดีตของเมืองเพชร ศิลปโบราณ และหนังสือสำคัญ

เรือนเพชรพิไสยศรีสวัสดิ์ จัดแสดงครัวไทยสมัยเก่าในอดีต และเครื่องปั้นดินเผา

เรือนพิพัฒน์เพชรภูมิ จัดแสดงงานปูนปั้นของบรรดาศิลปินช่างฝีมือชั้นครูของเมืองเพชร

เรือนแสนภูมิบุญรวมรวมบุญรัก จัดแสดงงานจำหลักไม้ของช่างฝีมือเมืองเพชร

เรือนเพชรประจักษ์ประโลมหล้า จัดแสดงหนังใหญ่ หนังตะลุงในอดีต

ซึ่ง 3 ชื่อแรกนั้นเป็นตำแหน่งทางการปกครองของเมืองเพชรบุรีในสมัยโบราณ คือ เป็นตำแหน่ง เจ้าเมือง ปลัดเมือง และยกกระบัตรเมือง ส่วนอีก 2 ชื่อนั้น ได้นำมาจากผู้มีจิตเมตตาบริจาคสร้างเรือนไทย

ด้านล่างของหมู่เรือนไทยจะเป็นอาคารใช้สอย และสำนักงาน ประกอบไปด้วยห้องต่าง ๆ ดังนี้

ห้องภูมิพิไท (ห้องนิทรรศการ) ห้องภูมิประวัติ (ห้องสมุดวัฒนธรรม) ห้องภูมิรักษ์ (ห้องเอกสาร) ห้องภูมิพลัง (ห้องเตรียมอาหาร) ห้องภูมิประชา (ห้องประชุมเล็ก) ห้องภูมิหทัย (ห้องสำนักงาน) ร้านปันกัน (จำหน่ายของที่ได้รับบริจาคมาในราคาถูก) ส่วนด้านซ้ายของหมู่เรือนไทย จะเป็นหอประชุมใหญ่ “หอประชุมภูมิแผ่นดิน” รับรองคนได้ประมาณ 200 คน มีอัฒจันทร์เลื่อนเก็บได้ และติดแอร์ขนาด 70 ตัน

ด้านหน้าของหมู่เรือนไทยจะมีสระน้ำ มี “ศาลาเย็นสบาย” ไว้สำหรับนั่งพักผ่อน และมี หลวงพ่อเกตุน้อยประดิษฐฐานอยู่ริมขอบสระด้านขวา ส่วนด้านขวาของหมู่เรือนไทย จะมีเรือนโพงหรือ เรือนชาวไทยดำ และโรงเคี้ยวตาล

สำนักศิลปวัฒนธรรมรับผิดชอบงานเกี่ยวกับการวิจัยเรื่องของท้องถิ่น การส่งเสริม ศิลปวัฒนธรรม ประเพณีพื้นบ้าน ภูมิปัญญาพื้นบ้าน การเชิดชูภูมิปัญญาท้องถิ่นและบุคคลที่ทำ คุณประโยชน์ให้แก่สังคม นอกจากนี้ยังได้รวบรวมเครือข่ายของคนเพื่อให้ประชาชนเข้ามาใช้ประโยชน์ ใช้สอยได้ รวมทั้งเป็นฐานข้อมูลด้วยส่วนหนึ่ง



ภาพที่ 3 หอวัฒนธรรมเฉลิมพระเกียรติ



ภาพที่ 3 เรือนซ่ง

### สำนักกิจการนักศึกษา

สำนักกิจการนักศึกษาตั้งอยู่ที่อาคารหมายเลข 29 มีลักษณะเป็นอาคารชั้นเดียว ภายในประกอบด้วย ห้องสำนักงานกิจการนักศึกษา (ห้องผู้อำนวยการ เลขานุการสำนัก) ศูนย์สนเทศ แนะแนวการศึกษาและอาชีพ ฝ่ายแนะแนวและบริการสนเทศ ห้องติดต่อ ห้องประชุมองค์การนักศึกษา ภาคปติ และห้องประชุมองค์การนักศึกษา ภาค กศ.บป.

สำนักกิจการนักศึกษา เป็นหน่วยงานสนับสนุนในการผลิตบัณฑิตให้มีคุณภาพ ในด้านของคุณธรรม จริยธรรม คุณลักษณะที่พึงประสงค์ของบัณฑิต โดยให้คำปรึกษาปัญหาต่าง ๆ เมื่อนักศึกษามีปัญหาเข้ามาปรึกษา เพื่อลดปัญหา แก้ไขปัญหา รวมทั้งการป้องกันการเกิดของปัญหา

### ศูนย์คอมพิวเตอร์

ศูนย์คอมพิวเตอร์ ตั้งอยู่ที่ชั้น 2 ของอาคารหมายเลข 37 (อาคาร 8) รับผิดชอบในการให้บริการด้านวิทยาการคอมพิวเตอร์และสารสนเทศ ส่งเสริมสนับสนุนการเรียนการสอน



คอมพิวเตอร์ คอมพิวเตอร์ช่วยสอน แก่อาจารย์ นักศึกษา ให้บริการฝึกอบรมแก่บุคลากรของสถาบัน และบุคลากรภายนอก ให้คำปรึกษาด้าน Hardware และ Software แก่บุคลากรของสถาบัน ค้นคว้า วิจัย พัฒนาระบบและโปรแกรม พร้อมทั้งดำเนินการระบบเครือข่ายของสถาบัน

ศูนย์คอมพิวเตอร์ มีหน่วยงานภายในศูนย์ 4 หน่วยงาน คือ ฝ่ายเลขานุการ ฝ่ายปฏิบัติการ ฝ่ายพัฒนาระบบและโปรแกรม และฝ่ายวิชาการและฝึกอบรม

### ศูนย์วิทยาศาสตร์

ศูนย์วิทยาศาสตร์ รับผิดชอบงานด้านการพัฒนาอาจารย์ นักศึกษา ครู - อาจารย์ ที่สอนอยู่ในโรงเรียนมัธยมศึกษา โดยการจัดฝึกอบรมเสริมความรู้ในเรื่องที่ครูยังไม่มีความเชี่ยวชาญ โดยกำหนดพื้นที่เป้าหมายคือ พื้นที่ในจังหวัดเพชรบุรีและจังหวัดประจวบคีรีขันธ์ (อาคารที่ตั้งของ ศูนย์ฯ อยู่ระหว่างดำเนินการก่อสร้าง)

### ศูนย์เวชศึกษาป้องกัน

ศูนย์เวชศึกษาป้องกันตั้งอยู่ที่อาคารหมายเลข 23 มีลักษณะเป็นอาคารชั้นเดียว ด้านทิศเหนือติดกับอาคารเมตตา และด้านทิศตะวันตกติดกับหอพักนักศึกษา รับผิดชอบงานด้านการป้องกันสารเสพติด อุบัติเหตุ เอดส์ สารพิษ เพื่อตอบสนองนโยบายของกระทรวง ด้วยการเผยแพร่ความรู้ให้กับบุคคลในท้องถิ่น โดยมีเป้าหมายในการดำเนินงานคือ เขตพื้นที่ในจังหวัดเพชรบุรี และจังหวัดประจวบคีรีขันธ์

### ศูนย์วิทยบริการ

ศูนย์วิทยบริการของสถาบันราชภัฏเพชรบุรี มีอาคารจำนวน 2 หลังเชื่อมต่อกัน โดยแต่เดิมนั้นเป็นอาคารสูง 2 ชั้น และระยะต่อมาได้สร้างเป็นอาคารสูง 6 ชั้น โดยอาคารสูง 6 ชั้นนั้น ประกอบไปด้วย

ชั้นล่าง ก่อนเดินเข้าไปภายในจะเป็นที่รับฝากของ โดยนักศึกษาทุกคนจะต้อง นำกระเป๋าไปฝากไว้ก่อนเข้าไปบริเวณภายในศูนย์วิทยบริการ เมื่อเดินเข้ามาบริเวณด้านใน ทางด้านซ้ายมือจะเป็นห้องรองผู้อำนวยการ ห้องผู้อำนวยการและห้องสำนักงานฝ่ายเลขานุการ ตามลำดับ โดยมีเคาน์เตอร์ประชาสัมพันธ์อยู่ติดกับห้องสำนักงานเลขานุการ และมีแผนผังของศูนย์วิทยบริการอยู่ บริเวณบันไดทางขึ้น ซึ่งสามารถมองเห็นเมื่อเดินเข้ามาภายในบริเวณชั้นล่างของศูนย์วิทยบริการ ส่วนฝั่งขวามือจะเป็นเคาน์เตอร์ตรวจเช็คหนังสือ และมีชั้นวางหนังสืออ้างอิง จำนวน 6 แถว มีโต๊ะ

สำหรับอ่านหนังสือ จำนวน 40 ตัว บริเวณชั้นล่างของศูนย์วิทยบริการนี้มีคอมพิวเตอร์ จำนวน 17 เครื่อง ใช้สำหรับค้น Internet จำนวน 10 เครื่อง สำหรับค้น OPAC จำนวน 5 เครื่อง สำหรับ CD Net จำนวน 1 เครื่อง และสำหรับเจ้าหน้าที่ของศูนย์หนังสืออ้างอิงอีกจำนวน 1 เครื่อง

ชั้นสอง เมื่อเดินขึ้นบันไดมา ด้านฝั่งขวามือจะเป็นเคาน์เตอร์ จำหน่าย วารสารและหนังสือพิมพ์ ถัดไปเป็นฝ่ายสิ่งพิมพ์ต่อเนื่อง ส่วนทางด้านขวามือจะเป็นชั้นวางหนังสือพิมพ์ เช่น The Nation, Student Weekly, Bangkok Post, ไทยรัฐ, เดลินิวส์, มติชน เป็นต้น ถัดไปจะเป็นชั้นวางวารสาร ซึ่งจะมีวารสารหลายประเภท เช่น วารสารเกี่ยวกับการเมือง วารสารการท่องเที่ยว วารสารเกี่ยวกับสุขภาพ วารสารเกี่ยวกับวิธีวิทยาการวิจัย วารสารเกี่ยวกับความงาม เป็นต้น โดยมีชั้นวางวารสารเย็บเล่ม จำนวน 6 แถว ส่วนบริเวณกลางห้องจะมีโต๊ะสำหรับอ่านหนังสือ จำนวน 21 ชุด และมีโซฟาอีก จำนวน 16 ตัว มีคอมพิวเตอร์สำหรับค้น OPAC จำนวน 3 เครื่อง

ชั้นสาม เมื่อเดินขึ้นบันไดมา ทางด้านขวามือจะเป็นเคาน์เตอร์ ยืม-คืน หนังสือทั่วไป (หนังสือทั่วไป ยืม-คืน ที่เคาน์เตอร์นี้ทั้งหมด) ถัดไปจะเป็นฝ่ายบริการสิ่งพิมพ์ ซึ่งภายในบริเวณชั้นสามของศูนย์วิทยบริการมีคอมพิวเตอร์ จำนวน 3 เครื่อง สำหรับค้น OPAC และมีชั้นวางหนังสือซึ่งเป็นหนังสือจากหมวด 000-400 โดยจะมีรายละเอียดเกี่ยวกับการเรียงติดไว้ (ลักษณะการจัดเรียงจะจัดหนังสือภาษาไทยกับหนังสือภาษาอังกฤษไว้ด้วยกัน โดยแยกไว้เป็นเรื่อง ๆ) มีโต๊ะสำหรับให้นักศึกษาอ่านหนังสือ จำนวน 80 ชุด และมีโซฟา จำนวน 8 ตัว

ชั้นสี่ เมื่อเดินขึ้นบันไดมา ฝั่งขวามือจะเป็นห้องฝ่ายวิเทศพัฒนา ส่วนด้านซ้ายมือจะเป็นชั้นวางหนังสือทั่วไป หมวด 500-600 มีโต๊ะสำหรับนั่งอ่านหนังสือ จำนวน 80 ชุด โซฟา จำนวน 8 ตัว และมีคอมพิวเตอร์สำหรับค้น OPAC จำนวน 3 เครื่อง

ชั้นห้า เมื่อเดินขึ้นบันไดมา ฝั่งขวามือเป็นคอมพิวเตอร์สำหรับการสืบค้นด้วย Internet จำนวน 6 เครื่อง และใช้สำหรับสืบค้น OPAC จำนวน 3 เครื่อง ส่วนทางด้านซ้ายมือจะเป็นชั้นวางหนังสือทั่วไป หมวด 700-900 และมีโต๊ะสำหรับนั่งอ่านหนังสือ จำนวน 20 ชุด ลักษณะการจัดสถานที่บริเวณชั้นห้าของศูนย์วิทยบริการนี้จะมีแตกต่างจากชั้นอื่น ๆ คือ จะมีพื้นที่ว่างมากกว่าชั้นอื่น เนื่องจากบริเวณชั้นห้าจะมีห้องเฉลิมพระเกียรติซึ่งใช้เป็นห้องประชุมขนาดเล็กอยู่ด้วย

ชั้นหก ประกอบไปด้วยฝ่ายบริการทัศนวัสดุ ห้องโสตทัศนวัสดุ และห้องวีดิทัศน์, โทรทัศน์ ซึ่งชั้นหกของศูนย์วิทยบริการนี้ไม่สามารถเดินขึ้นบันไดที่อยู่บริเวณภายในศูนย์วิทยบริการได้ แต่สามารถใช้ลิฟต์ขึ้นมาได้

สำหรับอาคารศูนย์วิทยบริการที่เป็นอาคารสูง 2 ชั้น นั้นประกอบไปด้วย

ชั้นล่าง จะเป็นห้องทำรายการ ห้องพัฒนาทรัพยากรสนเทศ ห้องหัวหน้าฝ่าย IT ห้อง Server ห้องสำนักงาน IT ห้องหนังสือเก่า ห้องจดหมายเหตุสถาบันราชภัฏเพชรบุรี มุมวารสาร ล่วงเวลา ห้องศูนย์ข้อมูลท้องถิ่น และมีห้องโถงสำหรับจัดนิทรรศการ

ชั้นสอง จะเป็นห้องเก็บเอกสารและหนังสือเก่า ห้องภาควิชาบรรณารักษศาสตร์ ห้องปฏิบัติการ Internet และห้องบัณฑิตศึกษา

ศูนย์วิทยบริการ เปิดให้บริการแก่นักศึกษาและบุคคลทั่วไปทุกวัน ยกเว้นวันหยุด นักชัตฤกษ์ โดยวันจันทร์ ถึง วันศุกร์ เปิดให้บริการเวลา 08.00 น. - 16.45 น. ส่วนวันหยุด เสาร์ - อาทิตย์ เปิดให้บริการเวลา 08.00 น. - 17.30 น.

### ศูนย์การศึกษาปราชญ์บุรี

ศูนย์การศึกษาปราชญ์บุรี ตั้งอยู่ที่ค่ายธนระพี อำเภอปราชญ์บุรี จังหวัด ประจวบคีรีขันธ์ รับผิดชอบในการจัดการศึกษาให้กับนักศึกษาภาคศ.บป. ในระดับอนุปริญญา และปริญญาตรี 2 ปี (หลังอนุปริญญา) โดยมีนักศึกษาในความรับผิดชอบ จำนวน 398 คน แยกเป็น นักศึกษาระดับอนุปริญญา จำนวน 158 คน และนักศึกษาระดับปริญญาตรี 2 ปี (หลังอนุปริญญา) จำนวน 240 คน

สำหรับอาคารที่ใช้ในการจัดการเรียนการสอนนั้น ทางค่ายธนระพีได้อนุญาตให้ใช้ อาคารของค่ายจำนวน 3 หลัง เป็นห้องเรียนของนักศึกษา และอาจารย์ที่สอนนั้นส่วนหนึ่งเป็นนายทหาร ที่จบการศึกษาระดับปริญญาโทในด้านที่เกี่ยวข้องกับโปรแกรมวิชาที่เปิดสอน

### ศูนย์ส่งเสริมการจัดการศึกษาระดับอุดมศึกษาเพื่อปวงชน (ศอช.)

ศูนย์ส่งเสริมการจัดการศึกษาระดับอุดมศึกษาเพื่อปวงชน (ศอช.) อำเภอปราชญ์บุรี จังหวัดประจวบคีรีขันธ์ เกิดขึ้นตามข้อตกลงร่วมกันในการที่จะจัดการศึกษาระดับอุดมศึกษาสำหรับ ชุมชน ระหว่างกรมการปกครอง สำนักงานสภาสถาบันราชภัฏ และกรมการศึกษานอกโรงเรียน (สามประสาน) โดยมีจุดประสงค์เพื่อขยายโอกาสทางการศึกษาและยกระดับคุณภาพของบุคลากรใน องค์การบริหารส่วนตำบลและสมาชิกองค์การบริหารส่วนท้องถิ่น ให้มีโอกาสได้รับการศึกษาต่อเนื่องถึง ระดับอุดมศึกษา โดยกรมการปกครองรับผิดชอบในการจัดบุคลากรเข้าเรียน สำนักงานสภาสถาบัน ราชภัฏรับผิดชอบในการจัดอาจารย์ผู้สอน กรมการศึกษานอกโรงเรียนรับผิดชอบในการจัด สถานที่เรียน วัสดุ อุปกรณ์การสอน และอำนวยความสะดวกในด้านต่าง ๆ

ศูนย์ส่งเสริมการจัดการศึกษาระดับอุดมศึกษาเพื่อปวงชน อำเภอปรางค์บุรีนี้ เปิดทำการเรียนการสอนครั้งแรกเมื่อวันที่ 11 มกราคม 2543 โดยเปิดทำการสอนให้แก่บุคลากรขององค์การบริหารส่วนตำบล และสมาชิกขององค์การบริหารส่วนท้องถิ่น ในโปรแกรมวิชาการพัฒนาชุมชน ในระดับอนุปริญญา โดยเปิดทำการสอนทุกวันอังคาร วันพุธ และวันพฤหัสบดี ระหว่างเวลา 16.30 น. - 19.30 น. ปัจจุบันมีนักศึกษาในความรับผิดชอบของศูนย์ จำนวน 49 คน

### โครงสร้างการบริหารงานภายในสถาบันราชภัฏเพชรบุรี

สถาบันราชภัฏเพชรบุรีจัดโครงสร้างการบริหารสูงสุดของสถาบันเป็นองค์คณะบุคคล ในรูปของคณะกรรมการสภาประจำสถาบัน (สปส.) ตามที่ได้กำหนดไว้ในมาตรา 27 แห่งพระราชบัญญัติสถาบันราชภัฏ พ.ศ.2538 โดยที่คณะกรรมการสภาประจำสถาบันประกอบไปด้วย (1) นายกสภาประจำสถาบัน ซึ่งจะได้ทรงพระกรุณาโปรดเกล้าฯ แต่งตั้ง (2) อุปนายกสภาประจำสถาบัน ได้แก่ อธิการบดี (3) กรรมการสภาประจำสถาบัน 4 คน ซึ่งเลือกจากผู้ดำรงตำแหน่งรองอธิการบดี คณบดี ผู้อำนวยการสำนักวิจัย และหัวหน้าหน่วยงานที่เรียกชื่ออย่างอื่นที่มีฐานะเทียบเท่าคณะ (4) กรรมการสภาประจำสถาบัน 4 คน ซึ่งเลือกจากคณาจารย์ประจำสถาบัน (5) กรรมการสภาประจำสถาบันผู้ทรงคุณวุฒิ 8 คน ซึ่งแต่งตั้งจากบุคคลภายนอก โดยคำแนะนำของนายกสภาประจำสถาบัน อุปนายกสภาประจำสถาบัน และกรรมการสภาประจำสถาบันตาม (3) และ (4) และให้ผู้อำนวยการสำนักงานอธิการบดีเป็นกรรมการและเลขานุการ รวมมีคณะกรรมการสภาประจำสถาบัน จำนวน 18 คน

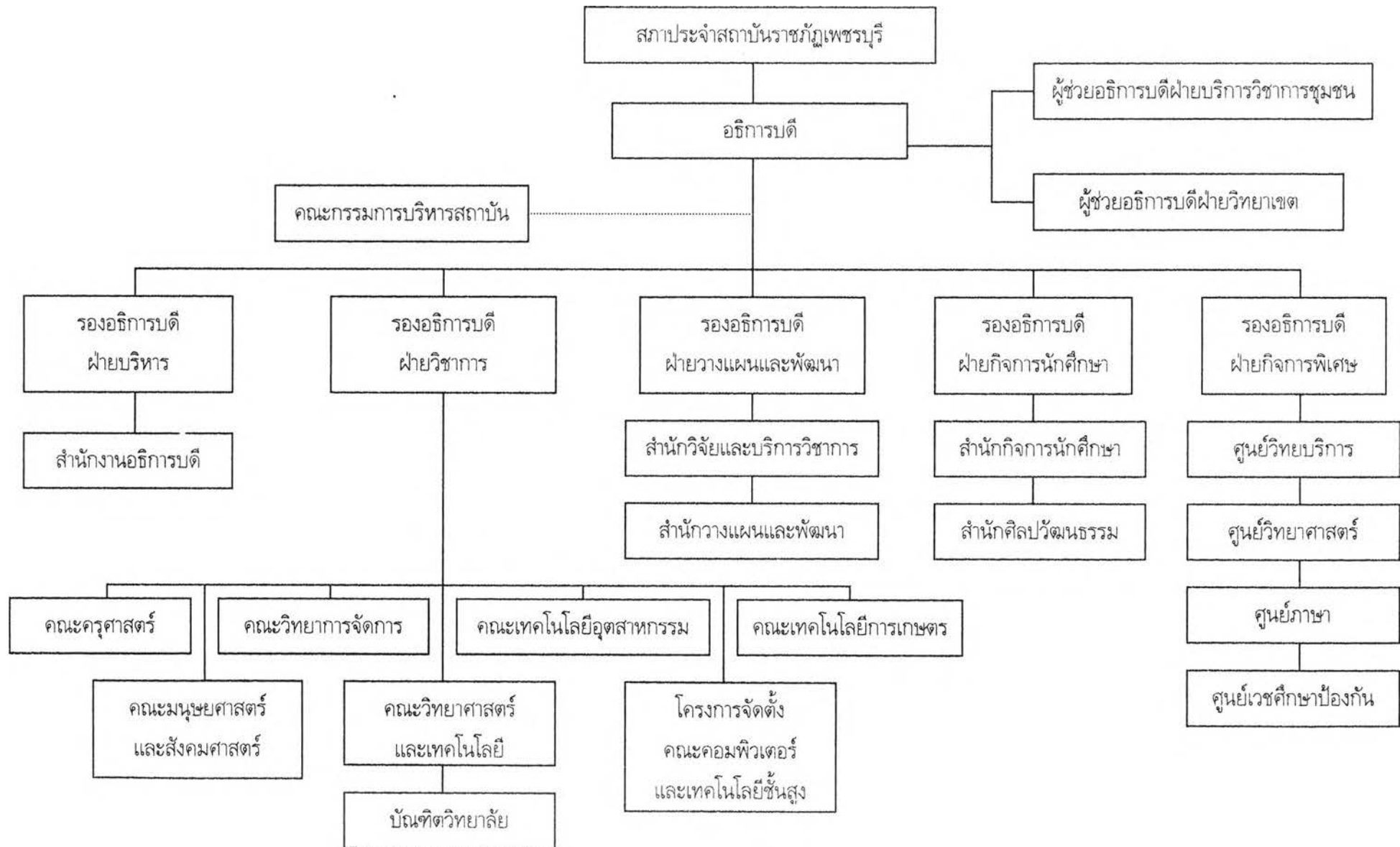
สภาประจำสถาบัน มีอำนาจหน้าที่ในการกำกับดูแลให้สถาบันปฏิบัติตามนโยบายและแผนพัฒนาตามที่คณะกรรมการสภาสถาบันราชภัฏกำหนด วางระเบียบและออกข้อบังคับของสถาบัน อนุมัติหลักสูตร อนุมัติการให้ปริญญา ประกาศนียบัตรบัณฑิต อนุปริญญา และประกาศนียบัตร พิจารณางบประมาณประจำปีที่เป็นเงินงบประมาณแผ่นดิน ให้คำปรึกษาและให้ความเห็นในกิจกรรมต่าง ๆ ของสถาบัน

ในการบริหารงานของสถาบันนั้น นอกจากจะมีสภาประจำสถาบันแล้ว ยังมีคณะกรรมการบริหารสถาบันราชภัฏเพชรบุรี ทำหน้าที่บริหารงานต่าง ๆ ให้เป็นไปตามนโยบายของสถาบัน โดยคณะกรรมการบริหารสถาบันนี้ ประกอบไปด้วย อธิการบดี รองอธิการบดี ผู้ช่วยอธิการบดี คณบดี ผู้อำนวยการสำนัก โดยมีผู้อำนวยการสำนักงานอธิการบดีเป็นกรรมการและเลขานุการ รวมมีคณะกรรมการบริหารสถาบันราชภัฏเพชรบุรี จำนวน 19 คน

สำหรับโครงสร้างสายงานภายในสถาบันราชภัฏเพชรบุรีนั้น แบ่งเป็น 5 ฝ่าย โดยในแต่ละฝ่ายจะประกอบไปด้วยคณะวิชา ศูนย์และสำนักต่างๆ คือ 1) ฝ่ายบริหาร มีหน่วยงานในสังกัดคือ สำนักงานอธิการบดี 2) ฝ่ายวางแผนและพัฒนา มีหน่วยงานในสังกัดคือ สำนักวางแผนและพัฒนา และสำนักวิจัยและบริการวิชาการ 3) ฝ่ายวิชาการ มีหน่วยงานในสังกัดคือ สำนักส่งเสริมวิชาการ คณะวิชาทั้ง 7 คณะ (รวมโครงการจัดตั้งคณะคอมพิวเตอร์และเทคโนโลยีชั้นสูง) และบัณฑิตวิทยาลัย 4) ฝ่ายกิจการพิเศษ มีหน่วยงานในสังกัดคือ ศูนย์วิทยบริการ ศูนย์ภาษา ศูนย์คอมพิวเตอร์ ศูนย์วิทยาศาสตร์ และศูนย์เวชศึกษาป้องกัน 5) ฝ่ายกิจการนักศึกษา หน่วยงานในสังกัดคือ สำนักกิจการนักศึกษา และสำนักศิลปวัฒนธรรม

สถาบันราชภัฏเพชรบุรีได้เล็งเห็นความสำคัญของการเป็นสถาบันอุดมศึกษาเพื่อการพัฒนาท้องถิ่น และต้องการให้สถาบันได้พัฒนาศักยภาพในการเป็นสถาบันอุดมศึกษาเพื่อการพัฒนาท้องถิ่นให้เป็นรูปธรรมมากขึ้น สถาบันจึงได้เพิ่มฝ่ายวิทยาเขต และฝ่ายบริการวิชาการชุมชนขึ้นมาช่วยในการบริหารงานภายในสถาบัน โดยทั้ง 2 ฝ่าย ที่เพิ่มขึ้นมานี้จะรับผิดชอบงานที่อธิการบดีสั่งการโดยตรงเป็นงาน ๆ ไป โดยฝ่ายวิทยาเขตรับผิดชอบโครงการพัฒนาวิทยาเขตพื้นที่ไปงสลด และฝ่ายบริการวิชาการชุมชนรับผิดชอบศูนย์ศึกษาการพัฒนาเพื่อสร้างความเข้มแข็งชุมชน และงานบริการวิชาการชุมชน โดยภายในสำนัก และศูนย์ต่าง ๆ จะมีอาจารย์ และเจ้าหน้าที่รับผิดชอบงานร่วมกัน

สำหรับการบริหารงานภายในคณะวิชา จะประกอบด้วยคณบดี และรองคณบดี ซึ่งจำนวนของรองคณบดีแต่ละคณะจะไม่เท่ากัน ทั้งนี้ขึ้นอยู่กับภารกิจของคณะ นอกจากนี้ยังมีประธานโปรแกรมวิชาต่าง ๆ ภายในคณะ จะเห็นได้ว่างานบริหารภายในสถาบันมีทั้งงานบริหารในส่วนกลาง การบริหารภายในคณะวิชา การบริหารภายในสำนัก และศูนย์ต่าง ๆ จากจำนวนอาจารย์ 210 คน พบว่าเป็นอาจารย์ที่มีตำแหน่งงานด้านบริหารถึง 87 คน คิดเป็นร้อยละ 41.43 ของอาจารย์ทั้งหมด (ตามแผนภูมิการบริหารงานภายในสถาบันราชภัฏเพชรบุรี หน้า 73)



แผนภูมิที่ 2 การบริหารงานภายในสถาบันราชภัฏเพชรบุรี

## ภาระงานของอาจารย์ในสถาบันราชภัฏเพชรบุรี

อาจารย์ในสถาบันราชภัฏเพชรบุรี นอกจากจะรับผิดชอบงานด้านการสอนแล้ว ยังต้องทำงานในหน้าที่อื่น ๆ ด้วย เช่น งานบริหาร งานกิจการนักศึกษา งานกรรมการเฉพาะกิจต่าง ๆ เป็นต้น สำหรับในด้านการสอนนั้น ภาระงานโปรแกรมวิชาต่าง ๆ จะตั้งคณะกรรมการเพื่อจัดตารางสอนของอาจารย์ภายในคณะ ซึ่งจากการศึกษาพบว่า ภาระงานของอาจารย์ภายในสถาบันจะมีความแตกต่างกันตามจำนวนนักศึกษาและอาจารย์ประจำภายในโปรแกรมวิชา เช่น โปรแกรมวิชาดนตรี ซึ่งเป็นโปรแกรมวิชาในสังกัดคณะมนุษยศาสตร์และสังคมศาสตร์ มีอาจารย์ประจำในสังกัดโปรแกรมวิชาน้อย จึงทำให้อาจารย์มีภาระงานสอนสูงถึง 28-29 คาบ / สัปดาห์ เช่นเดียวกับคณะวิทยาการจัดการ ที่มีจำนวนนักศึกษาในสังกัดคณะมากเป็นอันดับหนึ่ง (จำนวน 4,486 คน แบ่งเป็นภาคปกติ จำนวน 1,364 คน ภาค กศ.บป. จำนวน 3,122 คน) และเปิดสอนถึง 9 โปรแกรมวิชา โดยเปิดสอนภาคปกติ 4 โปรแกรมวิชา และภาค กศ.บป. 6 โปรแกรมวิชา (เปิดสอนโปรแกรมวิชาที่เหมือนกัน 1 โปรแกรมวิชา คือ โปรแกรมวิชาการจัดการทั่วไป ระดับปริญญาตรี 2 ปี) โดยมีอาจารย์ประจำในสังกัดของคณะ จำนวน 26 คน ทำให้อาจารย์ในคณะมีภาระงานสอนสูงถึง 18-19 คาบ / สัปดาห์ ในขณะที่ภาระงานสอนของอาจารย์บางโปรแกรมวิชาในคณะครุศาสตร์ เช่น โปรแกรมวิชาจิตวิทยาและการแนะแนว ซึ่งเป็นโปรแกรมวิชาที่มีได้เปิดรับนักศึกษาติดต่อกันทุกปีการศึกษา ทำให้อาจารย์มีภาระงานสอนเพียงประมาณ 6 คาบ / สัปดาห์ เท่านั้น แต่เนื่องด้วยการจัดการเรียนการสอนภายในสถาบันเป็นลักษณะการจัดการเรียนการสอนแบบโปรแกรมวิชา ซึ่งอาจารย์สามารถเข้าไปช่วยสอนในโปรแกรมวิชาอื่นนอกเหนือจากการสอนในโปรแกรมวิชาที่ตนเองสังกัดได้ เช่น อาจารย์ประจำโปรแกรมวิชาภาษาต่างประเทศในสังกัดคณะมนุษยศาสตร์และสังคมศาสตร์ สามารถไปช่วยสอนวิชาภาษาต่างประเทศให้แก่นักศึกษาโปรแกรมวิชาวิทยาการจัดการหรือโปรแกรมวิชาบริหารธุรกิจในคณะวิทยาการจัดการได้ เป็นต้น นอกจากนี้สถาบันยังมีนโยบายให้โปรแกรมวิชาต่าง ๆ ที่อาจารย์มีภาระงานสอนมากกว่า 12 คาบ / สัปดาห์ (สำหรับการสอนภาคปกติ) สามารถจ้างอาจารย์พิเศษหรืออาจารย์อัตราจ้างมาช่วยสอนได้ ซึ่งในปีการศึกษา 2542 นั้น สถาบันได้จ้างอาจารย์อัตราจ้างเข้ามาช่วยสอนภายในสถาบันถึง 41 อัตรา จึงทำให้อาจารย์ในภาพรวมเฉลี่ยแล้วประมาณ 10-12 คาบ / สัปดาห์ ในการสอนนักศึกษาภาคปกติ

สำหรับการสอนใน ภาค กศ.บป. นั้น สถาบันกำหนดให้อาจารย์สอนได้ไม่เกินคนละ 12 คาบ / สัปดาห์ (โดยเฉลี่ย 8 - 10 คาบ/สัปดาห์) และถ้าอาจารย์ในสังกัดโปรแกรมวิชาใดสอนเกิน 12 คาบ ก็สามารถจ้างอาจารย์พิเศษหรืออาจารย์อัตราจ้างมาช่วยสอนได้เช่นเดียวภาคปกติ ซึ่งการสอนนักศึกษาภาค กศ.บป. นั้น อาจารย์จะได้รับค่าตอบแทนในการสอนตามอัตราดังนี้

จำนวนนักศึกษา	20 - 35 คน	ได้ค่าตอบแทนคาบละ	180 บาท
จำนวนนักศึกษา	36 - 50 คน	ได้ค่าตอบแทนคาบละ	200 บาท
จำนวนนักศึกษา	51 - 65 คน	ได้ค่าตอบแทนคาบละ	220 บาท
จำนวนนักศึกษา	66 - 90 คน	ได้ค่าตอบแทนคาบละ	240 บาท
จำนวนนักศึกษา	91 - 120 คน	ได้ค่าตอบแทนคาบละ	260 บาท
จำนวนนักศึกษาตั้งแต่	121 คน ขึ้นไป	ได้ค่าตอบแทนคาบละ	300 บาท

สำหรับอาจารย์ที่เดินทางไปสอนที่ศูนย์การศึกษาปราชญ์บุรี จังหวัดประจวบคีรีขันธ์ และศูนย์ส่งเสริมการจัดการศึกษาระดับอุดมศึกษาเพื่อปวงชน (ศอช.) อำเภอปราชญ์บุรี จังหวัดประจวบคีรีขันธ์ จะได้รับค่าตอบแทนตามอัตราดังนี้

จำนวนนักศึกษา	20 - 35 คน	ได้ค่าตอบแทนคาบละ	200 บาท
จำนวนนักศึกษา	36 - 50 คน	ได้ค่าตอบแทนคาบละ	220 บาท
จำนวนนักศึกษา	51 - 65 คน	ได้ค่าตอบแทนคาบละ	240 บาท
จำนวนนักศึกษา	66 - 90 คน	ได้ค่าตอบแทนคาบละ	260 บาท
จำนวนนักศึกษา	91 - 120 คน	ได้ค่าตอบแทนคาบละ	280 บาท
จำนวนนักศึกษาตั้งแต่	121 คน ขึ้นไป	ได้ค่าตอบแทนคาบละ	320 บาท

นอกจากจะได้ค่าตอบแทนแล้ว อาจารย์ที่เดินทางไปสอนที่ศูนย์การศึกษาปราชญ์บุรี และศูนย์ส่งเสริมการจัดการศึกษาระดับอุดมศึกษาเพื่อปวงชน (ศอช.) อำเภอปราชญ์บุรี จะได้รับเบี้ยเลี้ยงในการเดินทางไปสอนอีกวันละ 200 บาท ด้วย เนื่องจากอาจารย์ต้องเดินทางไปไกล และมีความเสี่ยงในการเดินทางสูง

“ที่ศูนย์เราอาจจะเพิ่มให้บ้าง เพราะเขาต้องเดินทางไปไกล ต้องเสี่ยง  
ต้องนั่งรถไป ซึ่งเราต้องประกันชีวิตให้เขา”

(รองอธิการบดีฝ่ายวิชาการ / 2 เม.ย. 2543)

“เราให้เบี้ยเลี้ยงประจำวันทั้งสองศูนย์เลย”

(รองอธิการบดีฝ่ายวิชาการ / 2 เม.ย. 2543)



เพื่อให้การแบ่งงานและการมอบหมายงานมีการกระจายอย่างเหมาะสม และอาจารย์ได้ปฏิบัติภารกิจของสถาบันได้ครบถ้วน และมีประสิทธิภาพตามภาระหน้าที่ของอาจารย์ระดับอุดมศึกษา สถาบันราชภัฏเพชรบุรีจึงได้กำหนดภาระงานของอาจารย์ในสถาบัน ดังนี้

1. ภาระงานเต็มเวลาของอาจารย์ ต้องไม่น้อยกว่า 35 หน่วยภาระงานต่อสัปดาห์ หรือไม่น้อยกว่า 560 หน่วยภาระงานต่อภาคเรียน (1 คาบ เท่ากับ 2 หน่วยภาระงาน) โดยอาจารย์จะต้องปฏิบัติงานด้านการสอนและปฏิบัติงานด้านวิชาการอื่น ๆ รวมทั้งการให้คำปรึกษาแก่นักศึกษาให้ครบตามภาระงานเต็มเวลาไม่น้อยกว่า 35 หน่วยภาระงานต่อสัปดาห์ หรือไม่น้อยกว่า 560 หน่วยภาระงานต่อภาคเรียน

## 2. ภาระงานด้านการสอน

2.1 การสอนในรายวิชาตามปกติ จะคิดภาระงานเป็น 2 เท่าของเวลาที่สอน เช่น ถ้าสอน 2 คาบ ในสัปดาห์ ก็จะคิดภาระงานเท่ากับ 4 หน่วยภาระงาน เพราะการสอนนั้นจะต้องใช้เวลาในการเตรียมการสอนและการตรวจงานนักศึกษา

2.2 การสอนในรายวิชาที่มีลักษณะพิเศษ เช่น รายวิชาฝึกประสบการณ์วิชาชีพ การนิเทศนักศึกษา รายวิชาการทำโครงการพิเศษหรือปัญหาพิเศษ โครงการงานนักศึกษา ให้คำนวณหน่วยภาระงานจากเวลาในการบรรยาย การให้คำปรึกษา การตรวจผลงาน โดยเทียบสัดส่วนกับรายวิชาที่สอนปกติ

3. ภาระงานที่เกี่ยวข้องกับงานวิชาการอื่น ๆ เช่น งานวิจัย งานเขียนบทความทางวิชาการ งานผลิต เอกสารประกอบการสอน การผลิตสื่อการสอน งานวิทยากรบรรยายพิเศษ งานที่ปรึกษาวิทยานิพนธ์ภายนอกสถาบันและอื่น ๆ สถาบันกำหนดให้มีหน่วยภาระงานได้ไม่เกินร้อยละ 50 ของภาระงานเต็มเวลา หรือ 17.5 หน่วยภาระงาน ต่อสัปดาห์

4. งานอาจารย์ที่ปรึกษา ให้เท่ากับ 2 หน่วยภาระงาน ต่อสัปดาห์

5. งานให้เวลาแก่นักศึกษาได้ปรึกษา (office hour) ให้เท่ากับ 2 หน่วยภาระงาน ต่อสัปดาห์ โดยให้มีเวลาปฏิบัติงานอย่างน้อยสัปดาห์ละ 2 ครั้ง ๆ ละ 2 คาบ

## 6. ภาระงานด้านบริหาร

6.1 อธิการบดี ให้เท่ากับ 35 หน่วยภาระงานต่อสัปดาห์ หรือร้อยละ 100 ของภาระงาน

6.2 รองอธิการบดี /ผู้ช่วยอธิการบดี /คณบดี ให้เท่ากับ 28 หน่วยภาระงาน ต่อสัปดาห์ หรือร้อยละ 80 ของภาระงาน

- 6.3 ผู้อำนวยการสำนัก / ผู้อำนวยการศูนย์ ให้เท่ากับ 25 หน่วยภาระงานต่อสัปดาห์ หรือร้อยละ 70 ของภาระงาน
- 6.4 รองคณบดี / รองผู้อำนวยการสำนัก / รองผู้อำนวยการศูนย์ ให้เท่ากับ 15 หน่วยภาระงานต่อสัปดาห์ หรือร้อยละ 40 ของภาระงาน
- 6.5 ประธานโปรแกรมวิชา / หัวหน้าฝ่าย / หัวหน้าสำนักงานคณะ / เลขานุการสำนัก / เลขานุการศูนย์ ให้เท่ากับ 10 หน่วยภาระงานต่อสัปดาห์ หรือร้อยละ 30 ของภาระงาน
- 6.6 รองประธานโปรแกรมวิชา / รองหัวหน้าฝ่ายหรือเทียบเท่า ให้เท่ากับ 7 หน่วยภาระงานต่อสัปดาห์ หรือร้อยละ 20 ของภาระงาน

#### 7. ภาระงานด้านสนับสนุนงานบริหาร

- 7.1 อาจารย์ประจำฝ่าย / แผนกหรือเทียบเท่า ให้เท่ากับ 4 หน่วยภาระงานต่อสัปดาห์ หรือร้อยละ 10 ของภาระงาน เช่น กรรมการในสำนัก / ฝ่าย (ยกเว้นกรรมการโดยตำแหน่ง) เป็นต้น
- 7.2 กรรมการในตำแหน่งอื่น ๆ ให้คณะกรรมการประกันคุณภาพกำหนดภาระงานพิจารณาเป็นราย ๆ ไป

8. งานเฉพาะกิจ เช่น งานเฉพาะกิจตามคำสั่งของสถาบัน กรรมการตามคำสั่งของสภาประจำสถาบัน กรรมการในหน่วยงานในสำนักงานสภาสถาบันราชภัฏ กรรมการอื่น ๆ ฯลฯ ให้พิจารณาเวลาในการปฏิบัติงานจริง

จากเกณฑ์การพิจารณาภาระงานของอาจารย์จะเห็นได้ว่า การมีตำแหน่งเป็นผู้บริหาร โดยเฉพาะอธิการบดีจะได้รับการพิจารณาภาระงานถึง 35 หน่วยภาระงานต่อสัปดาห์ หรือร้อยละ 100 ของภาระงาน รองอธิการบดี / ผู้ช่วยอธิการบดี / คณบดี จะได้รับการพิจารณาภาระงานถึง 28 หน่วยภาระงานต่อสัปดาห์ หรือร้อยละ 80 ของภาระงาน ผู้อำนวยการสำนัก / ผู้อำนวยการศูนย์ ได้รับการพิจารณาภาระงานถึง 25 หน่วยภาระงานต่อสัปดาห์ หรือร้อยละ 70 ของภาระงาน ซึ่งแสดงให้เห็นว่าอาจารย์ที่มีตำแหน่งตั้งแต่ผู้อำนวยการสำนัก ผู้อำนวยการศูนย์ ถึง รองอธิการบดีนั้น สอนนักศึกษาอีกเพียงประมาณ 3-5 คาบ ในหนึ่งสัปดาห์ ก็จะมีภาระงานครบ 35 หน่วยภาระงาน ในขณะที่อาจารย์ที่ไม่มีตำแหน่งด้านการบริหารจะต้องสอนนักศึกษาถึง 18 คาบ ในหนึ่งสัปดาห์ จึงจะมีภาระงานครบ 35 หน่วยภาระงานตามที่กำหนดไว้ ซึ่งแสดงให้เห็นว่าสถาบันให้ความสำคัญกับงานด้านการบริหารมากที่สุด รองลงมาคือ งานที่เกี่ยวข้องกับงานวิชาการ และงานสอน ตามลำดับ

สำหรับการดำเนินงานที่ผ่านมา พบว่า สถาบันยังไม่มีภาระงานกับเรื่องภาระงานของอาจารย์ในสถาบันอย่างจริงจังในกรณีที่มีภาระงานไม่ครบ 35 หน่วยภาระงานต่อสัปดาห์ เพียงแต่มีนโยบายว่าถ้าอาจารย์คนใดมีภาระงานไม่ครบ ก็ให้ไปทำงานอื่นเพิ่มเติม เช่น ไปทำงานตามสำนัก ศูนย์ ที่มีอยู่ภายในสถาบัน หรือทำงานวิจัย เป็นต้น ส่วนอาจารย์ที่มีภาระงานสอนเกินก็ให้สามารถจ้างอาจารย์พิเศษมาช่วยสอนเป็นรายชั่วโมงได้

### จำนวนบุคลากร

สถาบันราชภัฏเพชรบุรี มีอัตราบุคลากรประเภทต่าง ๆ คือ มีอาจารย์จำนวน 210 คน ข้าราชการพลเรือน จำนวน 14 คน ลูกจ้างประจำ จำนวน 43 คน และลูกจ้างชั่วคราว จำนวน 107 คน (สารสนเทศสถาบันราชภัฏเพชรบุรี, 2542)

อย่างไรก็ดี อาจารย์ประจำทั้ง 210 คนนี้ มีเพียง 189 คนเท่านั้น ที่ปฏิบัติงานอยู่ภายในสถาบัน ซึ่งสามารถจำแนกตามคณะ ตำแหน่ง และระดับได้ดังนี้

ตารางที่ 2 จำนวนอาจารย์ที่ปฏิบัติงานที่สถาบันราชภัฏเพชรบุรี จำแนกตามคณะ ตำแหน่ง และระดับ

คณะ	ตำแหน่งและระดับ												รวม
	อาจารย์ 1			อาจารย์ 2			ผศ.			รศ.			
	3	4	5	5	6	7	6	7	8	7	8	9	
ครุศาสตร์	-	1	2	-	2	15	1	2	12	-	-	3	38
วิทยาศาสตร์ ฯ	1	5	-	-	1	11	-	-	17	-	-	-	35
มนุษยศาสตร์ ฯ	-	5	2	-	4	18	-	-	27	-	-	-	56
วิทยาการจัดการ	-	5	1	-	7	6	-	1	6	-	-	-	26
เทคโนโลยี- การเกษตร	1	4	2	-	1	2	-	-	3	-	-	-	13
เทคโนโลยี- อุตสาหกรรม	3	2	3	-	-	2	-	-	3	-	-	-	13
คอมพิวเตอร์ ฯ	1	3	1	-	1	2	-	-	-	-	-	-	8
รวม	6	25	11	0	16	56	1	3	68	0	0	3	189
ร้อยละ	3.17	13.23	5.82	0.00	8.47	29.63	0.53	1.59	35.98	0.00	0.00	1.59	100.00

จากตารางที่ 2 พบว่า อาจารย์ที่ปฏิบัติงานในสถาบันราชภัฏเพชรบุรี มีตำแหน่งตั้งแต่ อาจารย์ 1 จนถึงรองศาสตราจารย์ โดยมีตำแหน่งผู้ช่วยศาสตราจารย์ ระดับ 8 มากที่สุด ร้อยละ 35.98 รองลงมา คือ ตำแหน่งอาจารย์ 2 ระดับ 7 ร้อยละ 29.63 ในจำนวนนี้คณะครุศาสตร์เป็นเพียงคณะเดียวที่มีอาจารย์ตำแหน่งรองศาสตราจารย์ ระดับ 9 จำนวน 3 คน หรือร้อยละ 1.59 ของจำนวนอาจารย์ทั้งหมด ซึ่งแสดงให้เห็นว่าสถาบันมีความพร้อมด้านบุคลากรที่มีความสามารถและเชี่ยวชาญในการจัดการศึกษาของคณะครุศาสตร์ซึ่งมีภารกิจโดยตรงเกี่ยวกับการผลิตครูและการส่งเสริมวิทย์ฐานะครูซึ่งเป็นภารกิจด้านหนึ่งของสถาบันราชภัฏเพชรบุรีในการดำเนินงานฐานะสถาบันอุดมศึกษาเพื่อการพัฒนาท้องถิ่น และจากตารางที่ 3 แสดงให้เห็นว่าอาจารย์ที่ปฏิบัติงานในสถาบันราชภัฏเพชรบุรี มีวุฒิทางการศึกษาในระดับปริญญาโทมากที่สุด ร้อยละ 69.84 รองลงมาคือ มีวุฒิทางการศึกษาในระดับปริญญาตรี ร้อยละ 24.34 ส่วนวุฒิทางการศึกษาในระดับปริญญาเอกเป็นวุฒิที่อาจารย์ที่ปฏิบัติงานในสถาบันราชภัฏเพชรบุรีมีน้อยที่สุด คือ ร้อยละ 5.82 ซึ่งจากวุฒิการศึกษาของอาจารย์แสดงให้เห็นว่าอาจารย์ภายในสถาบันส่วนใหญ่ (ร้อยละ 75.66 ที่จบการศึกษาระดับปริญญาโทและปริญญาเอก) มีประสบการณ์ด้านการวิจัยมาแล้ว จากการทำวิทยานิพนธ์ในระดับปริญญาโทและระดับปริญญาเอก อันอาจจะส่งผลให้สถาบันสามารถดำเนินบทบาทด้านการวิจัยซึ่งเป็น 1 ใน 6 บทบาท ของสถาบันได้อย่างมีประสิทธิภาพ

ตารางที่ 3 จำนวนอาจารย์ที่ปฏิบัติงานที่สถาบันราชภัฏเพชรบุรี จำแนกตามคณะ และวุฒิการศึกษา

คณะ	ระดับคุณวุฒิ			รวม
	ปริญญาเอก	ปริญญาโท	ปริญญาตรี	
ครุศาสตร์	7	25	6	38
วิทยาศาสตร์ ฯ	1	26	8	35
มนุษยศาสตร์ ฯ	1	43	12	56
วิทยาการจัดการ	-	22	4	26
เทคโนโลยีการเกษตร	-	8	5	13
เทคโนโลยีอุตสาหกรรม	1	6	6	13
คอมพิวเตอร์ ฯ	1	2	5	8
รวม	11	132	46	189
ร้อยละ	5.82	69.84	24.34	100.00

## จำนวนนักศึกษา

สถาบันราชภัฏเพชรบุรี รับผิดชอบในการจัดการศึกษาให้กับนักศึกษาทั้งภาคปกติ และนักศึกษา ภาค กศ.บป. (การจัดการศึกษาสำหรับบุคลากรประจำการ) และนักศึกษาปริญญาโท โดยในปีการศึกษา 2542 สถาบันราชภัฏเพชรบุรีมีนักศึกษาทั้งหมด จำนวน 9,032 คน แยกเป็น นักศึกษาภาคปกติ จำนวน 4,454 คน นักศึกษา กศ.บป. จำนวน 4,578 คน (ศูนย์เพชรบุรีจำนวน 4,131 คน ศูนย์การศึกษาปราณบุรี จำนวน 398 คน และศูนย์ส่งเสริมการจัดการศึกษาระดับอุดมศึกษา สำหรับชุมชน (ศอช.ปราณบุรี) จำนวน 49 คน) และนักศึกษาปริญญาโท จำนวน 65 คน สามารถ จำแนกนักศึกษาตามคณะวิชา ดังตารางที่ 4

ตารางที่ 4 อัตราส่วนระหว่างจำนวนอาจารย์และนักศึกษาแยกตามคณะวิชา

คณะ	จำนวน อาจารย์	จำนวนนักศึกษา			อัตราส่วน อาจารย์ต่อ นักศึกษา	ลำดับ อัตราส่วนอาจารย์ ต่อนักศึกษา
		ภาคปกติ	ภาค กศ.บป.	รวม		
ครุศาสตร์	38	550	357	907	1 : 24	5
วิทยาศาสตร์ ฯ	35	559	-	559	1 : 16	6
มนุษยศาสตร์ ฯ	56	980	370*	1,350	1 : 24	5
วิทยาการจัดการ	26	1,364	3,122**	4,486	1 : 173	1
เทคโนโลยีการเกษตร	13	348	-	348	1 : 27	4
เทคโนโลยีอุตสาหกรรม	13	279	362	641	1 : 49	3
คอมพิวเตอร์ ฯ	8	374	367	741	1 : 93	2
รวม	189	4,454	4,578	9,032	1 : 48	-

หมายเหตุ : การเรียงลำดับอัตราส่วนระหว่างอาจารย์ต่อนักศึกษา เรียงจากอัตราส่วนสูงที่สุดไปยังอัตราส่วนต่ำสุด

\* นักศึกษา ภาค กศ.บป. ในสังกัดคณะมนุษยศาสตร์และสังคมศาสตร์ จำนวน 370 คน เป็นนักศึกษาที่ศูนย์เพชรบุรี จำนวน 321 คน และนักศึกษาที่ศูนย์ส่งเสริมการจัดการศึกษาระดับอุดมศึกษาสำหรับชุมชน (ศอช.) อำเภอปราณบุรี จังหวัดประจวบคีรีขันธ์ จำนวน 49 คน

\*\* นักศึกษาภาค กศ.บป. ในสังกัดคณะวิทยาการจัดการ จำนวน 3,122 คน เป็นนักศึกษาที่ศูนย์เพชรบุรี จำนวน 2,724 คน และนักศึกษาที่ศูนย์การศึกษาปราณบุรี (ฝ่ายธนบุรี) อำเภอปราณบุรี จังหวัดประจวบคีรีขันธ์ จำนวน 398 คน

จากตารางที่ 4 พบว่า อัตราส่วนระหว่างจำนวนอาจารย์ต่อนักศึกษาในแต่ละคณะมีความแตกต่างกัน แต่เนื่องจากการเรียนการสอนในแต่ละคณะวิชานั้น นักศึกษาทุกโปรแกรมวิชา ต้องลงทะเบียนเรียนในหมวดวิชาพื้นฐานทั่วไปเหมือนกัน คือ กลุ่มวิชาภาษาและการสื่อสาร กลุ่มวิชา

มนุษยศาสตร์ กลุ่มวิชาสังคมศาสตร์ กลุ่มวิชาคณิตศาสตร์ วิทยาศาสตร์และเทคโนโลยี นอกจากนี้ยังมีหมวดวิชาเลือกเสรีที่นักศึกษาสามารถเลือกเรียนในรายวิชาใดก็ได้ในหลักสูตรสถาบันราชภัฏ ประกอบกับหน่วยงานภายในคณะของสถาบันราชภัฏเป็นแบบโปรแกรมวิชา ซึ่งอาจารย์สามารถที่จะช่วยสอนข้ามโปรแกรมวิชาได้ จึงทำให้ภาระงานสอนของอาจารย์แต่ละคณะวิชาไม่แตกต่างกันมากนัก คือ ประมาณ 10-12 คาบ / สัปดาห์ ยกเว้นคณะวิทยาการจัดการซึ่งมีนักศึกษาจำนวนมาก ทั้งนักศึกษาภาคปกติและนักศึกษา กศ.บป. ทำให้อาจารย์คณะวิทยาการจัดการมีภาระงานสอนมากกว่าอาจารย์ในคณะอื่น ๆ คือ ประมาณ 18-19 คาบ / สัปดาห์ ในการที่อาจารย์มีภาระงานสอนเกิน 12 คาบ / สัปดาห์ นั้นทางสถาบันได้แก้ปัญหาโดยการจ้างอาจารย์พิเศษและอาจารย์อัตราจ้างเข้ามาช่วยสอน ซึ่งการจ้างอาจารย์พิเศษและอาจารย์อัตราจ้างเข้ามาช่วยสอนนั้น มีจำนวนไม่เท่ากันในแต่ละคณะและจะมีการเปลี่ยนแปลงอยู่เสมอเนื่องจากการประเมินการสอนตลอดเวลาที่อาจารย์พิเศษและอาจารย์อัตราจ้างผู้นั้นสอนอยู่

ในฐานะที่เป็นสถาบันอุดมศึกษาเพื่อการพัฒนาท้องถิ่น สถาบันราชภัฏเพชรบุรีได้ให้โอกาสพิเศษแก่คนในท้องถิ่น (พื้นที่จังหวัดเพชรบุรีและจังหวัดประจวบคีรีขันธ์) เข้าศึกษาในสถาบันถึง 50 % สำหรับการศึกษาระดับปริญญาตรี ซึ่งในปีการศึกษา 2542 มีคนในท้องถิ่นสามารถเข้าศึกษาในสถาบันได้ถึง 2,254 คน จากนักศึกษาทั้งหมด 4,454 คน คิดเป็นร้อยละ 50.61 ดังรายละเอียดในตารางที่ 5

ตารางที่ 5 จำนวนและอัตราส่วนระหว่างนักศึกษาที่เป็นคนในท้องถิ่น (2 จังหวัด) และนักศึกษาที่ไม่ได้เป็นคนในท้องถิ่นที่เข้าศึกษาในสถาบันราชภัฏเพชรบุรี ปีการศึกษา 2542

คณะ	จำนวนนักศึกษา (คน)					อัตราส่วนนักศึกษาที่เป็นคนในท้องถิ่นต่อนักศึกษาที่ไม่ได้เป็นคนในท้องถิ่น
	เพชรบุรี	ประจวบฯ	รวม 2 จังหวัด	จังหวัดอื่นๆ	รวมทั้งหมด	
ครุศาสตร์	275	103	378	172	550	2 : 1
วิทยาศาสตร์ ฯ	193	79	272	287	559	1 : 1
มนุษยศาสตร์ ฯ	405	145	550	430	980	1 : 1
วิทยาการจัดการ	581	156	737	627	1,364	1 : 1
เทคโนโลยีการเกษตร	111	79	190	158	348	1 : 1
เทคโนโลยีอุตสาหกรรม	43	15	58	221	279	1 : 4
คอมพิวเตอร์ ฯ	45	24	69	305	374	1 : 4
รวม	1,653	601	2,254	2,200	4,454	1 : 1
ร้อยละ	37.11	13.50	50.61	49.39	100.00	

จากตารางที่ 5 พบว่า ในปีการศึกษา 2542 มีคนในท้องถิ่นสามารถเข้าศึกษาในสถาบันได้ถึง 2,254 คน คิดเป็นร้อยละ 50.61 สำหรับการศึกษานอกภาคปกติ โดยนักศึกษาส่วนใหญ่เป็นผู้ที่มีภูมิลำเนาอยู่ในเขตจังหวัดเพชรบุรีถึง 1,653 คน คิดเป็นร้อยละ 37.11 และเป็นผู้ที่มีภูมิลำเนาอยู่ในเขตจังหวัดประจวบคีรีขันธ์จำนวน 601 คน คิดเป็นร้อยละ 13.50 คณะที่มีนักศึกษาซึ่งเป็นคนในท้องถิ่นเข้าศึกษามากที่สุดได้แก่ คณะครุศาสตร์ รองลงมาได้แก่ คณะวิทยาศาสตร์และเทคโนโลยี คณะมนุษยศาสตร์และสังคมศาสตร์ คณะวิทยาการจัดการ และคณะเทคโนโลยีการเกษตร ส่วนคณะที่มีอัตราส่วนของนักศึกษาซึ่งเป็นคนในท้องถิ่นน้อยกว่านักศึกษาซึ่งเป็นคนที่ไม่ได้อยู่ในท้องถิ่นเข้าศึกษาได้แก่ คณะเทคโนโลยีอุตสาหกรรม และโครงการจัดตั้งคณะคอมพิวเตอร์และเทคโนโลยีชั้นสูง ซึ่งอาจสืบเนื่องมาจากคณะดังกล่าวให้โควตาในลักษณะเขตการศึกษา และการให้ครอบคลุมทั่วทั้งประเทศ ดังจะกล่าวรายละเอียดเกี่ยวกับการให้โอกาสแก่คนในท้องถิ่นเข้าศึกษาในสถาบันต่อไปในบทที่ 5

## งบประมาณ

งบประมาณของสถาบันราชภัฏเพชรบุรีมาจาก 2 ส่วนคือ ส่วนแรกเป็นเงินงบประมาณแผ่นดินและอีกส่วนหนึ่งเป็นเงินรายได้ของสถาบัน โดยมีรายละเอียด ดังนี้

### 1.เงินงบประมาณแผ่นดิน

สำนักงานสภาสถาบันราชภัฏได้รับการจัดสรรงบประมาณประจำปี พ.ศ. 2542 จำนวน 4,982,208,400 บาท เพื่อจัดสรรให้แก่สำนักงานสภาสถาบันราชภัฏและสถาบันราชภัฏ 36 แห่งทั่วประเทศ โดยสำนักงานสภาสถาบันราชภัฏได้รับการจัดสรรจำนวน 238,794,060 บาท คิดเป็นร้อยละ 4.79 และสถาบันราชภัฏ 36 แห่ง ได้รับการจัดสรรจำนวน 4,743,414,340 บาท คิดเป็นร้อยละ 95.21 สำหรับการจัดสรรงบประมาณให้แก่สถาบันราชภัฏทั้ง 36 แห่งนั้น จะได้รับการจัดสรรงบประมาณให้ใกล้เคียงกัน จะต่างกันบ้างก็ในกรณีที่สถาบันใดได้รับการอนุมัติให้สร้างอาคารหลังใหม่ ก็จะได้รับงบประมาณมากกว่าแห่งอื่น หรือสถาบันไหนมีขนาดเล็ก มีจำนวนอาจารย์น้อยก็อาจจะได้รับงบประมาณน้อยกว่าสถาบันอื่น

สถาบันราชภัฏเพชรบุรี ได้รับการจัดสรรงบประมาณปีการศึกษา 2542 จำนวน 108,327,290 บาท คิดเป็นร้อยละ 2.21 ของจำนวนงบประมาณที่สำนักงานสภาสถาบันราชภัฏได้รับจัดสรรทั้งหมด โดยแยกตามแผนงาน ดังรายละเอียดในตารางที่ 6

ตารางที่ 6 การจัดสรรเงินงบประมาณแผ่นดิน ปี 2542 จำแนกตามแผนงานต่าง ๆ ในสถาบันราชภัฏ  
เพชรบุรี

แผนงาน	งบประมาณ (บาท)	คิดเป็น %	ลำดับการจัดสรรบ ๓
1. แผนงานการศึกษาระดับอุดมศึกษา			4
- งานบริหารสถาบันราชภัฏ	14,969,500	13.82	
2. แผนงานจัดการศึกษาระดับอุดมศึกษา	56,731,540	52.37	1
- งานจัดการศึกษาสาขาครุศาสตร์	14,602,900	13.48	
- งานจัดการศึกษาสาขาวิทยาศาสตร์และเทคโนโลยี	14,475,440	13.36	
- งานจัดการศึกษาสาขามนุษยศาสตร์และสังคมศาสตร์	17,648,500	16.29	
- งานจัดการศึกษาสาขาวิทยาการจัดการ	5,638,700	5.21	
- งานจัดการศึกษาสาขาเกษตรศาสตร์และเทคโนโลยี	2,431,800	2.24	
- งานจัดการศึกษาสาขาอุตสาหกรรมและเทคโนโลยี	1,916,400	1.77	
- โครงการก่อสร้างอาคารเรียน ปี 2540-2542	17,800	0.02	
3. แผนงานปรับปรุงคุณภาพการศึกษาระดับอุดมศึกษา	34,689,100	32.03	2
- งานพัฒนาการเรียนการสอน	1,018,900	0.94	
- งานบริการห้องสมุดและเทคโนโลยีทางการศึกษา	4,588,600	4.24	
- โครงการเงินกู้ธนาคารโลกเพื่อพัฒนาการเรียนการสอน วิทยาศาสตร์	8,280,000	26.11	
- โครงการนำเทคโนโลยีมาใช้ในการบริหารและจัดการศึกษา	603,600	0.56	
- โครงการปฏิรูปการฝึกหัดครูของสถาบันราชภัฏ	198,000	0.18	
4. แผนงานอนุรักษ์ ส่งเสริม เผยแพร่ และพัฒนาศาสนา			7
- งานทำนุบำรุงศิลปวัฒนธรรม	118,500	0.11	
5. แผนงานวิจัยระดับอุดมศึกษา	378,000	0.35	3
- งานวิจัยพื้นฐาน	105,000	0.10	
- งานวิจัยประยุกต์	264,000	0.24	
- งานวางแผนพัฒนาและประเมินผลการวิจัย	9,000	0.01	
6. งานบริการวิชาการแก่สังคม			6
- งานบริการวิชาการแก่ชุมชน	213,400	0.20	
7. แผนงานกิจการนิสิตนักศึกษา			5
- งานบริการนักศึกษาและทุนการศึกษา	1,184,250	1.09	
8. แผนงานและแก้ไขปัญหาเสพติด			9
- โครงการป้องกันการติดยาและสารเสพติด	21,000	0.02	
9. แผนงานป้องกันและแก้ไขปัญหาโรคเอดส์	22,000	0.02	8
รวม	108,327,290	100.00	-



จากตารางที่ 6 พบว่า เงินงบประมาณแผ่นดินของสถาบันราชภัฏเพชรบุรี ที่ได้รับการจัดสรรจำนวน 108,327,290 บาท นั้น สถาบันราชภัฏเพชรบุรีได้จัดสรรให้หน่วยงานต่าง ๆ ภายในสถาบัน เพื่อใช้ในการดำเนินงานตามภารกิจของสถาบัน โดยจัดสรรให้แก่แผนงานจัดการศึกษาระดับอุดมศึกษามากเป็นอันดับหนึ่ง (จำนวน 56,731,540 บาท) เพื่อนำไปใช้ในการจัดการเรียนการสอนภายในคณะต่าง ๆ ได้แก่ เงินเดือนและค่าจ้างประจำ ค่าจ้างชั่วคราว ค่าตอบแทนใช้สอยและวัสดุ แผนงานที่ได้รับการจัดสรรงบประมาณมากเป็นอันดับที่ 2 ได้แก่ แผนงานปรับปรุงคุณภาพการศึกษาระดับอุดมศึกษา (จำนวน 34,689,100 บาท) เพื่อนำไปใช้พัฒนาหลักสูตรสาขาวิชาต่าง ๆ ฝึกอบรมเพื่อพัฒนาบุคลากรของสถาบัน ค่าใช้จ่ายในการจัดหาหนังสือ ตำรา เอกสาร วารสาร สำหรับงานบริการห้องสมุดและเทคโนโลยีทางการศึกษา รวมทั้งศึกษาวิจัยด้านวิชาชีพครู และสำหรับงบประมาณจากโครงการเงินกู้ธนาคารโลกเพื่อพัฒนาการเรียนการสอนวิทยาศาสตร์ จำนวน 28,280,000 บาท คิดเป็นร้อยละ 26.11 ของงบประมาณที่ได้รับการจัดสรรทั้งหมดนั้น เป็นงบประมาณที่ได้รับการจัดสรรเพื่อนำไปใช้จ่ายเป็นค่าครุภัณฑ์ จำนวน 12,000,000 บาท ค่าที่ดินและสิ่งก่อสร้าง จำนวน 16,2810,000 บาท (สำนักงานสภาสถาบันราชภัฏ, 2541) สำหรับงานที่เกี่ยวข้องกับการดำเนินบทบาทของสถาบันที่เกี่ยวข้องกับการพัฒนาท้องถิ่นโดยตรงที่จัดสรรโดยผ่านสำนักและศูนย์ต่าง ๆ นั้น มีจำนวน 752,900 บาท คิดเป็นร้อยละ 0.70 ของงบประมาณที่สถาบันราชภัฏเพชรบุรีได้รับการจัดสรรทั้งหมด โดยแบ่งเป็นงานทำนุบำรุงศิลปวัฒนธรรม จำนวน 118,500 บาท คิดเป็นร้อยละ 0.11 งานวิจัยระดับอุดมศึกษา จำนวน 378,000 บาท คิดเป็นร้อยละ 0.35 งานบริการวิชาการสังคม จำนวน 213,400 บาท คิดเป็นร้อยละ 0.20 และงานป้องกันและแก้ไขปัญหาเสพติดและปัญหาโรคเอดส์ จำนวน 43,000 บาท คิดเป็นร้อยละ 0.04 โดยหน่วยงานที่รับผิดชอบงานดังกล่าวประกอบด้วย สำนักศิลปวัฒนธรรม สำนักงานผู้ช่วยอธิการบดีฝ่ายบริการวิชาการชุมชน สำนักวิจัยและบริการวิชาการ และศูนย์เวชศึกษาป้องกันตามลำดับ

## 2.เงินรายได้ของสถาบัน

เงินรายได้ของสถาบันราชภัฏเพชรบุรี เป็นเงินที่ได้จากเงินที่เหลือจากการที่สถาบันเก็บเอาไว้ 20 % และเงินที่คาดว่าจะได้รับจากเงินบำรุงการศึกษาและเงิน กศ.บป. ซึ่งปีการศึกษา 2542 เงินรายได้ของสถาบันราชภัฏเพชรบุรี มีจำนวน 65,173,420 บาท โดยมีรายละเอียดเกี่ยวกับการจัดสรรงบประมาณ ดังรายละเอียดในตารางที่ 7

ตารางที่ 7 การจัดสรรเงินรายได้ของสถาบันราชภัฏเพชรบุรี ปีการศึกษา 2542 จำแนกตามแผนงาน

แผนงาน	งบประมาณ (บาท)	คิดเป็น %	ลำดับการจัดสรรงบประมาณ
1. แผนงานบริหารการศึกษาระดับอุดมศึกษา	<b>31,944,840</b>	<b>49.01</b>	<b>1</b>
- งานบริหารสถาบันราชภัฏ	30,436,540	46.70	
- งานทะเบียนและประมวลผล	1,508,300	2.31	
2. แผนงานจัดการศึกษาระดับอุดมศึกษา	<b>16,935,400</b>	<b>25.99</b>	<b>2</b>
- งานจัดการศึกษาสาขาวิชาครุศาสตร์	1,982,660	3.04	
- งานจัดการศึกษาสาขาวิชาเทคโนโลยีการเกษตร	881,900	1.35	
- งานจัดการศึกษาสาขาวิชาเทคโนโลยีอุตสาหกรรม	1,465,400	2.25	
- งานจัดการศึกษาสาขาวิชามนุษย์ศาสตร์	2,527,400	3.88	
- งานจัดการศึกษาสาขาวิชาวิทยาการจัดการ	5,766,800	8.85	
- งานจัดการศึกษาสาขาวิชาวิทยาศาสตร์	1,798,400	2.76	
- งานจัดการศึกษาระดับบัณฑิตศึกษา	221,600	0.34	
- งานจัดการศึกษาโครงการจัดตั้งคณะคอมพิวเตอร์	2,291,240	3.52	
3. แผนงานปรับปรุงคุณภาพการศึกษาระดับอุดมศึกษา	<b>12,080,580</b>	<b>18.52</b>	<b>3</b>
- งานพัฒนาบุคลากร	432,100	0.66	
- งานพัฒนาการเรียนการสอน	3,136,000	4.81	
- งานวิทยบริการ	6,882,600	10.56	
- โครงการพัฒนาการเรียนการสอนภาษา	243,600	0.37	
- โครงการพัฒนาทักษะพื้นฐานทางคอมพิวเตอร์	231,300	0.35	
- โครงการพัฒนาการเรียนการสอนวิทยาศาสตร์	1,084,980	1.66	
- โครงการปฏิรูปการฝึกหัดครู	70,000	0.11	
4. แผนงานอนุรักษ์ ส่งเสริม และพัฒนาศาสนา ศิลป และวัฒนธรรม			<b>6</b>
- งานส่งเสริม ทำนุ บำรุงศิลปวัฒนธรรม	<b>402,400</b>	<b>0.62</b>	
5. แผนงานวิจัยระดับอุดมศึกษา	<b>1,058,860</b>	<b>1.62</b>	<b>5</b>
- งานวิจัยพื้นฐาน	370,000	0.57	
- งานวิจัยประยุกต์	400,000	0.61	
- งานบริหารการวิจัย	288,860	0.44	
6. แผนงานบริการวิชาการแก่สังคม			<b>7</b>
- งานบริการวิชาการแก่สังคม	<b>334,640</b>	<b>0.51</b>	
7. แผนงานกิจการนิสิตนักศึกษา	2,320,700	3.56	<b>4</b>
- งานบริการนักศึกษาและทุนการศึกษา	1,298,300	1.99	
- พัฒนากีฬา	1,022,400	1.57	
8. แผนงานป้องกันและแก้ไขปัญหาเอดส์	-	0.00	<b>9</b>
9. แผนงานป้องกันและแก้ไขปัญหาเสพติด			<b>8</b>
- โครงการป้องกันและแก้ไขปัญหาเสพติด	<b>96,000</b>	<b>0.15</b>	
รวม	65,173,420	100.00	-

จากตารางที่ 7 พบว่า เงินรายได้ของสถาบันราชภัฏเพชรบุรี จำนวน 65,174,020 บาท นั้น สถาบันได้จัดสรรให้แก่แผนงานบริหารการศึกษาระดับอุดมศึกษาเป็นอันดับหนึ่ง จำนวน 31,944,840 บาท คิดเป็นร้อยละ 49.01 และสำหรับงบประมาณที่จัดสรรให้แก่งานบริหารสถาบัน จำนวน 30,436,540 บาท คิดเป็นร้อยละ 46.70 ซึ่งเป็นงานที่ได้รับการจัดสรรงบประมาณมากที่สุดนั้น เพื่อให้สถาบันนำไปใช้จ่ายเป็นเงินเดือนและค่าจ้างชั่วคราว (จำนวน 1,457,760 บาท) ค่าตอบแทน (จำนวน 15,300,800 บาท) ค่าใช้สอย (จำนวน 3,071,800 บาท) ค่าวัสดุ (จำนวน 2,469,380 บาท) ค่าสาธารณูปโภค (จำนวน 3,642,500 บาท) ค่าครุภัณฑ์ (จำนวน 374,300 บาท) และรายจ่ายอื่น (จำนวน 4,120,000 บาท) แผนงานที่ได้รับการจัดสรรงบประมาณมากเป็นอันดับสองได้แก่ แผนงานจัดการศึกษาระดับอุดมศึกษา จำนวน 16,935,400 บาท คิดเป็นร้อยละ 25.98 ส่วนแผนงานที่ได้รับการจัดสรรเงินรายได้ของสถาบันราชภัฏเพชรบุรีน้อยที่สุดคือ แผนงานป้องกันและแก้ไขปัญหาเสพติด โดยได้รับการจัดสรร จำนวน 96,000 บาท คิดเป็นร้อยละ 0.15 ในขณะที่แผนงานป้องกันและแก้ไขปัญหาเอดส์ไม่ได้รับการจัดสรรงบประมาณส่วนที่เป็นเงินรายได้ของสถาบันเลย สำหรับแผนงานที่เกี่ยวข้องกับการดำเนินงานในฐานะที่เป็นสถาบันอุดมศึกษาเพื่อการพัฒนาท้องถิ่นโดยตรงที่จัดสรรโดยผ่านหน่วยงานต่าง ๆ ภายในสถาบันนั้น มีจำนวน 1,891,900 บาท คิดเป็นร้อยละ 2.90 แบ่งเป็นงานส่งเสริมทำนุบำรุงศิลปวัฒนธรรม จำนวน 402,400 บาท คิดเป็นร้อยละ 0.62 งานวิจัย จำนวน 1,058,860 บาท คิดเป็นร้อยละ 1.62 งานบริการวิชาการแก่สังคม จำนวน 334,640 บาท คิดเป็นร้อยละ 0.51 และงานป้องกันและแก้ไขปัญหาเสพติดจำนวน 96,000 บาท คิดเป็นร้อยละ 0.15 โดยหน่วยงานที่รับผิดชอบงานดังกล่าวนี้ ประกอบด้วย สำนักศิลปวัฒนธรรม สำนักวิจัยและบริการทางวิชาการ สำนักงานผู้ช่วยอธิการบดีฝ่ายบริการวิชาการชุมชน และศูนย์เวชศึกษาป้องกัน

#### **แนวทางและนโยบายในการพัฒนาสถาบันราชภัฏเพชรบุรี ปีการศึกษา 2542**

เป้าหมายในการพัฒนาสถาบันราชภัฏเพชรบุรีในระหว่างปีการศึกษา 2542 - 2545 คือการเป็น “มหาวิทยาลัยราชภัฏเพชรบุรี” มีสถานภาพเป็นนิติบุคคล และเป็นมหาวิทยาลัยในกำกับของรัฐ ภายใต้ปรัชญาของสถาบันคือ การเป็นมหาวิทยาลัยเพื่อการพัฒนาท้องถิ่น มีภารกิจหลัก คือ ให้การศึกษาระดับอุดมศึกษาและวิชาชีพชั้นสูง ทำการวิจัย ให้บริการทางวิชาการแก่สังคม ปรับปรุงถ่ายทอดและพัฒนาเทคโนโลยี และทำนุบำรุงศิลปวัฒนธรรม มุ่งความเป็นเลิศทางวิชาการและวิชาชีพชั้นสูง ที่สอดคล้องกับความต้องการของท้องถิ่น และตอบสนองต่อทิศทางการพัฒนาประเทศ

ด้วยเหตุนี้ จึงได้กำหนดแนวทางหรือนโยบายหลักในการพัฒนาสถาบันไว้ 5 ประการด้วยกัน ในระยะ 4 ปี คือ (สถาบันราชภัฏเพชรบุรี, 2542)

1. การปรับปรุง แก้ไขปัญหาเร่งด่วนด้านการบริหาร บริการ และสวัสดิการ
2. การพัฒนางานกิจการนักศึกษา
3. การปฏิรูปโครงสร้างองค์กรและระบบบริหารจัดการ
4. การประกันคุณภาพการศึกษา
5. การเป็นสถาบันอุดมศึกษาเพื่อการพัฒนาท้องถิ่น

โดยในปีการศึกษา 2542 นั้น กำหนดนโยบายที่เป็นจุดเน้นในการพัฒนาในแต่ละด้านดังต่อไปนี้

**นโยบายข้อที่ 1** เร่งปรับปรุงแก้ไขปัญหาเร่งด่วนด้านการบริหาร การบริการ และสวัสดิการ โดยมีมาตรการในการดำเนินการดังนี้

1. ปรับปรุงความสะอาดของห้องน้ำ จัดสร้างห้องน้ำเพิ่มเติมให้มีจำนวนพอเพียงกับนักศึกษา และจัดระบบการทำความสะอาดห้องน้ำให้ได้มาตรฐาน
2. ให้มีสุขภัณฑ์และวัสดุที่จำเป็นในห้องน้ำ
3. ให้มีการกำหนดมาตรฐานความสะอาดของห้องน้ำ ให้มีการจัดห้องน้ำตัวอย่าง และการประกวดห้องน้ำประจำปี
4. จัดสถานที่จอดรถให้พอเพียงและเป็นระเบียบ
5. จัดระบบจราจรให้มีความคล่องตัวโดยเฉพาะวันเสาร์ - อาทิตย์
6. ขยายประตูทางเข้าสถาบัน ขยายถนนทางเข้าสถาบันให้เป็น 2 ช่องทาง
7. จ้างเหมาบริษัทเอกชนมาทำงานรักษาความสะอาดอาคาร และรับผิดชอบงานรักษาความปลอดภัย
8. จ้างเหมาบริษัทเอกชนให้บริการพาหนะในการเดินทางไปราชการระยะทางไกล
9. กำหนดหน้าที่รับผิดชอบของเจ้าหน้าที่และลูกจ้างให้ชัดเจน และประกาศให้ทราบเป็นสาธารณะ จัดระบบการกำกับดูแลและการรายงานผลการปฏิบัติงานอย่างจริงจัง
10. ปรับปรุงประสิทธิภาพและมารยาทในการให้บริการของหน่วยงานบริการทุกหน่วยงาน
11. ปรับปรุงระบบโทรศัพท์ภายในสถาบันให้มีประสิทธิภาพมากยิ่งขึ้น รวมทั้งการจัดบริการโทรศัพท์สาธารณะให้เพียงพอแก่นักศึกษา
12. ปรับปรุงระบบการประชาสัมพันธ์ของสถาบันทั้งภายในและภายนอกสถาบัน โดยพัฒนารูปแบบช่องทางการประชาสัมพันธ์ และเนื้อหาสาระในการประชาสัมพันธ์
13. ให้มีตัวรับฟังความคิดเห็นทุกคณะและทุกหน่วยงาน

14. นำเทคโนโลยีสารสนเทศมาเพิ่มประสิทธิภาพในการบริหาร
15. ปรับปรุงเปลี่ยนสายเคเบิลอากาศ (สายประธาน) เพื่อรองรับการใช้ไฟฟ้าของอาคาร ศูนย์วิทยบริการ อาคารศูนย์วิทยาศาสตร์ อาคารเรียนรวม 9 ชั้น
16. เร่งรัดระบบการให้บริการ เช่น การซ่อมไฟฟ้า ประปา โทรศัพท์ ฯลฯ ให้รวดเร็วยิ่งขึ้น
17. ให้จัดเปลี่ยนสายไฟตามอาคาร บ้านพักที่เสื่อมสภาพมากจนอาจเกิดอันตรายจากไฟฟ้าลัดวงจรได้
18. ให้มีการควบคุมประสิทธิภาพในการใช้ไฟฟ้าและน้ำให้เป็นไปอย่างประหยัด
19. ให้มีบริการน้ำดื่มประจำอาคารที่ถูกสุขลักษณะและพอเพียง
20. ปรับค่าสอน กศ.บป ค่าดำเนินการและปรับระบบการจ้างและค่าจ้างลูกจ้างชั่วคราว
21. ให้จัดสร้างแพลตฟอร์มที่พกอาจารย์ใหม่ จำนวนไม่น้อยกว่า 40 ยูนิต
22. ปรับปรุงถนนและขยายผิวจราจรถนนสายหน้าศูนย์วิทยบริการ และศูนย์วิทยาศาสตร์
23. จัดทำผังแม่บทพื้นที่สถาบัน
24. ให้มีสถานที่พักผ่อนสำหรับนักศึกษาเพิ่มมากขึ้น
25. ให้มีการควบคุมความสะอาด คุณภาพ และราคาการจำหน่ายอาหาร เครื่องดื่มในโรงอาหารของสถาบัน และให้มีผลต่อการพิจารณาการต่อสัญญาร้านอาหารจำหน่ายอาหาร เครื่องดื่ม
26. เสนอสภาประจำสถาบันให้มีการนำเงินรายได้ที่เป็นเงินที่เหลือจากการจัดสรรประจำปี (เงิน 20%) หรือเงินคงคลังมาใช้พัฒนาสถาบันในส่วนที่มีความจำเป็นเร่งด่วน
27. สร้างรั้วคอนกรีตบล็อคอสถานบันราชภัฏเพชรบุรี ยาว 1,120 เมตร

**นโยบายข้อที่ 2** ให้เร่งรัดพัฒนางานกิจการนักศึกษา โดยถือว่างานกิจการนักศึกษานั้นเป็นงานวิชาการ มุ่งสร้างความคิด มีคุณธรรมและจริยธรรม สร้างคุณลักษณะที่พึงประสงค์ให้เกิดกับบัณฑิต ซึ่งเป็นองค์ประกอบสำคัญควบคู่กับการมุ่งพัฒนาบัณฑิตให้มีความรู้ความสามารถทางวิชาการและวิชาชีพ งานกิจการนักศึกษาจะครอบคลุมงานใน 3 ด้าน คือ งานบริการและสวัสดิการ งานกิจกรรมนักศึกษา และงานพัฒนานักศึกษา โดยดำเนินการดังนี้

1. จัดให้มีศูนย์กิจกรรมนักศึกษา (Student Union) เพื่อเป็นศูนย์กลางการให้บริการและการทำกิจกรรมของนักศึกษา
2. จัดให้มีกิจกรรมและการอบรมด้านคุณธรรม จริยธรรม และกิจกรรมทางศาสนาให้กับนักศึกษาเป็นประจำ

3. จัดให้มีการสัมมนาอาจารย์ที่ปรึกษา เพื่อพัฒนาระบบอาจารย์ที่ปรึกษา และจัดให้มีการคัดเลือกอาจารย์ที่ปรึกษาดีเด่นของแต่ละคณะ
4. จัดให้มีการสัมมนาผู้นำนักศึกษาในทุกระดับ
5. จัดกิจกรรมนักศึกษาให้มีความหลากหลาย สถาบันอำนวยความสะดวกด้านสถานที่วิทยาการที่เชิญมาต้องน่าสนใจและสามารถสอดแทรกค่านิยมที่พึงประสงค์ รวมทั้งการเป็นแบบอย่างที่ดีแก่นักศึกษา
6. ส่งเสริมให้มีการจัดตั้งและเสริมสร้างความแข็งแกร่งกิจกรรมของชมรมและชุมชน
7. สนับสนุนให้คณะจัดทำแผนงบประมาณพัฒนาคุณลักษณะที่พึงประสงค์ของบัณฑิต รวมทั้งการกำกับดูแลระเบียบวินัย และความประพฤติของนักศึกษาภายในคณะ
8. จัดให้มีฝ่ายแนะแนวและห้องแนะแนวประจำคณะเพื่อให้คำปรึกษาทางกานวิชาการและปัญหาอื่น ๆ ของนักศึกษา
9. จัดกิจกรรมรณรงค์ป้องกันมิให้นักศึกษาติดยาและสารเสพติดทุกชนิด พัฒนาสนามกีฬาและจัดหาอุปกรณ์การออกกำลังกายเพื่อบริการให้นักศึกษาออกกำลังกายเพื่อสุขภาพ รวมทั้งการจัดการแข่งขันกีฬาภายในและการส่งนักกีฬาของสถาบันเข้าร่วมการแข่งขันในระดับต่าง ๆ
10. เพิ่มปริมาณหอนักศึกษาในสถาบันให้เพียงพอกับความต้องการ และมุ่งให้หอพักของสถาบันเป็นทั้งที่พักและที่ที่นักศึกษาจะเรียนรู้การใช้ชีวิตร่วมกับผู้อื่น และการช่วยเหลือเกื้อกูลกัน (Living and Learning Dormitory) ส่วนหอพักเอกชนนั้นจะขอความร่วมมือในการดูแลความประพฤติของนักศึกษา มีการเยี่ยมเยียนหอพักและมอบป้ายประกาศเกียรติคุณหอพักที่ให้ความร่วมมือและมีคุณภาพได้มาตรฐาน
11. ให้ทุนการศึกษา ให้บริการเงินกู้ยืมเพื่อการศึกษาและจัดให้นักศึกษาที่มีปัญหาด้านเศรษฐกิจมีรายได้ระหว่างเรียนเพื่อบรรเทาปัญหาความเดือดร้อนทางการเงินของนักศึกษาในช่วงภาวะวิกฤติทางเศรษฐกิจ รวมทั้งการให้ทุนเพื่อยกเว้นค่าเล่าเรียนสำหรับนักศึกษาเรียนดี และสำหรับนักศึกษาที่ช่วยเหลืองานสถาบันอย่างดี
12. จัดตลาดนัดแรงงาน ให้ข้อมูลเกี่ยวกับตลาดแรงงานและจัดอบรมเสริมความรู้ความสามารถพิเศษ เพื่อช่วยให้นักศึกษาหางานทำได้เร็วหลังจากจบการศึกษา
13. พัฒนาระบบงานข้อมูลนักศึกษาให้มีประสิทธิภาพ
14. ให้นักศึกษามีส่วนร่วมในการกำกับดูแลการให้บริการต่าง ๆ ภายในสถาบัน
15. ส่งเสริมให้มีกิจกรรมรณรงค์การแต่งกายของนักศึกษาโดยขอความร่วมมือจากคณาจารย์ องค์กรนักศึกษา และขอความร่วมมือคณาจารย์รายงานการแต่งกายผิดระเบียบต่อฝ่ายกิจการนักศึกษาเพื่อดำเนินการตามระเบียบต่อไป รวมทั้งการวิจัย ด้านทัศนคติเกี่ยวกับระดับความพึงพอใจและความคาดหวังเกี่ยวกับความประพฤติและการแต่งกายของนักศึกษาในปัจจุบัน

16.พัฒนาและปรับปรุงระเบียบต่าง ๆ ที่เกี่ยวกับงานกิจการนักศึกษาให้เป็นปัจจุบัน และมีประสิทธิภาพเอื้อต่อการพัฒนางานกิจการนักศึกษา

17.จัดการปฐมนิเทศและปัจฉิมนิเทศทั้งระดับสถาบัน คณะ โปรแกรมวิชา และหมู่เรียน โดยถือว่าเป็นส่วนหนึ่งในการให้การศึกษาแก่นักศึกษา ส่งเสริมให้นักศึกษาออกไปมีส่วนร่วมในการพัฒนาความเข้มแข็งของชุมชน

18.ส่งเสริมให้นักศึกษาได้เรียนรู้และมีส่วนร่วมในการศึกษาวิจัยเกี่ยวกับท้องถิ่น รวมทั้งการมีส่วนร่วมในการสร้างความเข้มแข็งของชุมชน ส่งเสริมเผยแพร่ศิลปวัฒนธรรมท้องถิ่นและของชาติ

**นโยบายข้อที่ 3** การปฏิรูปโครงสร้างองค์กรและระบบบริหาร เป็นการวางรากฐานและเตรียมความพร้อมเพื่อรองรับการเปลี่ยนแปลงของสถาบันจากระบบเดิมที่สถาบันมีฐานะเป็นส่วนราชการในสังกัดสำนักงานสภาสถาบันราชภัฏไปสู่การเป็นมหาวิทยาลัยที่มีฐานะเป็นนิติบุคคลและอยู่ในกำกับของรัฐ การเปลี่ยนแปลงนี้ย่อมต้องการโครงสร้างการบริหารองค์กรและระบบบริหารที่ยึดหลักธรรมรัฐ (Good governance) มีความเป็นอิสระคล่องตัว และมีประสิทธิภาพการดำเนินการสูง มีความโปร่งใส สามารถตรวจสอบได้ ยึดหลักการปกครองตนเองที่การดำเนินการต่าง ๆ จะสิ้นสุดในระดับสถาบันมากที่สุด จึงเป็นรูปแบบของการกระจายอำนาจสูงสุด โดยมีนโยบายในการดำเนินการดังนี้

1.ให้มีคณะกรรมการนโยบาย กำหนดกรอบทิศทางการดำเนินงานและทำแผนพัฒนาสถาบันเพื่อนำไปสู่การเป็นมหาวิทยาลัยในกำกับของรัฐ

2.ให้มีคณะทำงานจำนวน 9 ชุด เพื่อทำการศึกษาและพัฒนาระบบบริหารของสถาบัน ดังนี้

- 2.1 คณะทำงานศึกษาและกำหนดรูปแบบโครงสร้างการจัดองค์กรและการบริหารจัดการ
- 2.2 คณะทำงานศึกษาและจัดทำร่างพระราชบัญญัติมหาวิทยาลัยราชภัฏเพชรบุรีในกำกับของรัฐ
- 2.3 คณะทำงานศึกษาและพัฒนาระบบบริหารการเงิน ทรัพย์สิน และรูปแบบการจัดทำงบประมาณ
- 2.4 คณะทำงานศึกษาและพัฒนาระบบบริหารวิชาการ
- 2.5 คณะทำงานศึกษาพัฒนาระบบบริหารงานบุคคลและสวัสดิการ
- 2.6 คณะทำงานศึกษาระบบบริหารงานวิจัยและบริการวิชาการ
- 2.7 คณะทำงานศึกษาระบบการวางแผนและการใช้ทรัพยากร
- 2.8 คณะทำงานศึกษาและพัฒนาระบบการกำกับและตรวจสอบภายใน

## 2.9 คณะทำงานประชาสัมพันธ์เสริมสร้างความเข้าใจและรับฟังความ

### คิดเห็นของบุคลากร

3. ส่งเสริมให้คณาจารย์ ข้าราชการ เจ้าหน้าที่ นักศึกษา กรรมการสภาประจำสถาบัน และประชาชนผู้สนใจมีส่วนร่วมในการศึกษาและพัฒนาสถาบันในคณะทำงานชุดต่าง ๆ

4. ปรับปรุงระบบการบริหารให้มีประสิทธิภาพและประสิทธิผลมากขึ้น ใช้เทคนิคการบริหารสมัยใหม่เพื่อพัฒนาคุณภาพของงาน ลดระเบียบและแนวปฏิบัติต่าง ๆ (Deregulation) ให้เกิดความสะดวกรวดเร็วในการปฏิบัติงาน กระจายอำนาจและหน้าที่รับผิดชอบในคณะ สำนักและศูนย์ให้มากที่สุดเท่าที่จะทำได้

5. มีระบบการกำกับดูแล การรายงานผล การตรวจสอบภายใน และการประเมินผล การปฏิบัติงานของบุคลากรและหน่วยงานที่ชัดเจน ให้คณะ สำนัก ศูนย์ ประกาศรายชื่อผู้ที่มีผลงานดี และดีเด่น เปิดเผยให้ทราบเป็นสาธารณะตามระบบเลื่อนขั้นเงินเดือนระบบเปิด

6. มีการพัฒนาอาจารย์ ข้าราชการ และลูกจ้างที่ปฏิบัติงานด้านบริหารและบริการเพื่อให้ความรู้ความเข้าใจในระบบการบริหารแบบใหม่ ตลอดจนพัฒนาประสิทธิภาพในการให้บริการ ให้รางวัลบุคลากรผู้มีผลงานดีเด่นเพื่อเป็นการส่งเสริมและสร้างขวัญกำลังใจ

7. ปรับปรุงกฎ ระเบียบต่าง ๆ ให้มีความคล่องตัวในการปฏิบัติงาน ก่อนที่จะมีการเปลี่ยนแปลงไปสู่การบริหารในระบบใหม่

8. จัดระบบเรื่องรายได้และทรัพย์สินของสถาบันให้ชัดเจน เน้นการบริหารเชิงธุรกิจเพื่อหารายได้ให้มากขึ้น และจัดทำระเบียบว่าด้วยการบริหารรายได้และทรัพย์สินของสถาบัน ส่งเสริมกิจกรรมหารายได้ของหน่วยงานภายใต้กฎระเบียบของสถาบัน

9. ให้มีการรณรงค์หารายได้เข้ามูลนิธิ หรือกองทุนของสถาบัน เช่น การบริจาคของผู้มีจิตศรัทธา บริษัทเอกชน ศิษย์เก่า

10. วางแผนการจัดสวัสดิการระยะยาวให้บุคลากรของสถาบัน เช่น สวัสดิการเงินกู้ยืมเพื่อสร้างบ้าน ซื้อที่ดินเพื่ออยู่อาศัย ฯลฯ

11. พื้นฟูกิจกรรม "5 ส" เพื่อพัฒนาสิ่งแวดล้อมภายในสถาบัน ประยุกต์หลักการของระบบบริการจัดการสิ่งแวดล้อมตามมาตรฐานสากล ISO 14001 มาใช้ในการสร้างจิตสำนึกและการพัฒนาสิ่งแวดล้อมภายในสถาบัน

12. จัดทำผังแม่บทพื้นที่วิทยาเขตให้สำเร็จ และเริ่มต้นการพัฒนาทางกายภาพภายในพื้นที่วิทยาเขตอย่างจริงจัง

**นโยบายข้อที่ 4** การประกันคุณภาพการศึกษาเป็นหัวใจของการจัดการศึกษาในทุกๆระดับ โดยเฉพาะระดับอุดมศึกษา พระราชบัญญัติการศึกษาแห่งชาติกำหนดไว้ว่าสถาบันการศึกษา



ทุกแห่งจะต้องมีระบบการประกันคุณภาพภายใน และให้ถือว่าการประกันคุณภาพภายในเป็นส่วนหนึ่งของกระบวนการบริหารการศึกษาที่ต้องดำเนินการอย่างต่อเนื่อง โดยมีการจัดทำรายงานประจำปีเสนอต่อหน่วยงานต้นสังกัด หน่วยงานที่เกี่ยวข้องและเปิดเผยต่อสาธารณชน เพื่อนำไปสู่การพัฒนาคุณภาพและมาตรฐานการศึกษา เพื่อรองรับการประกันคุณภาพภายนอก ซึ่งจะต้องมีการประเมินคุณภาพภายนอกอย่างน้อยหนึ่งครั้งในทุก 5 ปี

นอกจากนี้แล้วการมีระบบการประกันคุณภาพที่เชื่อถือได้ยังเป็นองค์ประกอบสำคัญขอ ราชการเป็นมหาวิทยาลัยในกำกับของรัฐ เพื่อสร้างความมั่นใจในผลการใช้งบประมาณที่จะได้รับจัดสรรในรูปของเงินก้อน (Block grant) โดยมีการดำเนินการดังนี้

1. ทำแผนอัตรากำลัง และแผนพัฒนาอาจารย์ที่เป็นรูปธรรมที่มีเป้าหมายและวิธีการสนับสนุนที่ชัดเจน

2. มุ่งพัฒนาอาจารย์เป็นพิเศษ เพราะถือว่าอาจารย์ผู้สอนเป็นปัจจัยที่สำคัญที่สุดที่มีผลต่อคุณภาพการศึกษาของนักศึกษา โดยส่งเสริมให้อาจารย์ได้ศึกษาต่อ ทำผลงานทางวิชาการ เขียนตำราหรือเอกสารวิชาการ ฝึกอบรม ประชุมสัมมนา ศึกษาดูงานทั้งในและต่างประเทศ ด้วยงบสนับสนุนจากเงินกองทุนพัฒนาอาจารย์และเงินรายได้สถาบัน

3. เร่งรัดการประกันคุณภาพการศึกษาตามนโยบายที่กำหนดไว้ตั้งแต่ปีการศึกษา 2541 ให้เกิดผลอย่างจริงจัง ดังนี้

3.1 ให้อาจารย์มีภาระงานตามเกณฑ์มาตรฐานของสถาบัน

3.2 ให้อาจารย์ผู้สอนได้ประเมินตนเองในทุกภาคเรียน

3.3 ให้คณะ สำนัก ศูนย์ ได้ประเมินตนเอง

3.4 ให้อาจารย์ใช้แนวการสอน ข้อสอบ และวัดผลประเมินผลตามมาตรฐานที่สถาบันกำหนด

3.5 ให้มีเอกสารประกอบการสอนเป็นตำราหลักในแต่ละวิชาที่สอน ที่มีความทันสมัย

3.6 ส่งเสริมและสนับสนุนให้อาจารย์และนักศึกษาทำวิจัยมากขึ้น

3.7 จัดให้นักศึกษามีความรู้เสริมในด้านคอมพิวเตอร์และภาษาอังกฤษ

3.8 จัดหาครุภัณฑ์ประจำห้องเรียนและห้องปฏิบัติการที่เหมาะสมกับโปรแกรมวิชา

3.9 ส่งเสริมให้อาจารย์ได้จัดทำเพิ่มสะสมงาน

4. ส่งเสริมให้คณะริเริ่มวิธีการอื่น ๆ ในการประกันคุณภาพการศึกษานอกเหนือจากที่กำหนดในนโยบายเร่งรัดการประกันคุณภาพการศึกษาของสถาบัน เช่น การประเมินการสอนโดยนักศึกษา การพัฒนาความเป็นเลิศในบางโปรแกรมวิชา ฯลฯ

5. ส่งเสริมให้โปรแกรมวิชาที่มีความพร้อมเข้ารับการรับรองมาตรฐานโปรแกรมวิชาจากสมาคมวิชาชีพ หรือรับรองมาตรฐานตามระบบมาตรฐานสากล ISO
6. ให้มีการประกันคุณภาพภายใน
7. ให้มีคณะกรรมการประกันคุณภาพให้ครบถ้วนตามที่กำหนดไว้ในประกาศคณะกรรมการสภาสถาบันราชภัฏ
8. ให้มีการติดตามผลผู้สำเร็จการศึกษาในรูปแบบต่าง ๆ เพื่อนำข้อมูลมาใช้ในการพัฒนาการเรียนการสอนและปรับปรุงหลักสูตร
9. ให้มีกระบวนการคัดเลือกอาจารย์พิเศษ การประเมิน และการพิจารณาผู้ทำหน้าที่เป็นอาจารย์พิเศษจากบุคคลภายนอก
10. ปฏิรูปการเรียนการสอนที่เน้นผู้เรียนเป็นศูนย์กลาง เน้นการปฏิบัติจริง การศึกษาหาความรู้ด้วยตนเอง การใช้ห้องถิ่นเป็นห้องปฏิบัติการ และให้ความสำคัญกับการพัฒนาคุณลักษณะด้านคุณธรรม จริยธรรม ความมีระเบียบวินัย การรักชาติไทย ความรักและความผูกพันต่อท้องถิ่น
11. ให้อาจารย์และนักศึกษาใช้เครือข่ายอินเทอร์เน็ตเพื่อการเรียนรู้อย่างจริงจังเป็นระบบและคุ้มค่า
12. ให้มีแผนการเรียนตลอดหลักสูตรของทุกโปรแกรมวิชา การปรับเปลี่ยนแผนการเรียนจะทำได้เมื่อมีเหตุผลทางวิชาการ หรือมีความจำเป็นอย่างยิ่ง การจัดลำดับรายวิชาในแผนการเรียนให้คำนึงถึงความเหมาะสมทางวิชาการ ตารางเรียนจะต้องจัดทำให้เสร็จเรียบร้อยก่อนเปิดภาคเรียนอย่างน้อย 1 เดือน
13. ให้สำนักส่งเสริมวิชาการร่วมกับคณะรับผิดชอบในการบริหารรายวิชาในกลุ่มพื้นฐานทั่วไป การจัดผู้สอนให้คำนึงถึงความรู้ความเชี่ยวชาญในเนื้อหาและปรัชญาของรายวิชาเป็นสำคัญ
14. เร่งปฏิรูปกระบวนการพัฒนากระบวนการฝึกหัดครู ตั้งแต่การสรรหา การผลิตครู เพื่อสร้างครูยุคใหม่ที่เอื้อต่อการปฏิรูปการศึกษาของชาติ ร่วมมือกับโรงเรียนในลักษณะทวิภาคี เพื่อจัดฝึกประสบการณ์วิชาชีพให้กับนักศึกษาที่มีคุณภาพมากขึ้น
15. ส่งเสริมการวิจัยเพื่อพัฒนาการเรียนการสอน

**นโยบายข้อที่ 5** ปรัชญาของสถาบันราชภัฏคือ “การเป็นสถาบันอุดมศึกษาเพื่อการพัฒนาท้องถิ่น” ปรัชญานี้เป็นทั้งทิศทางในการดำเนินการกิจในฐานะสถาบันอุดมศึกษา และเป็นเอกลักษณ์ของสถาบันที่ทำให้สถาบันราชภัฏมีลักษณะเฉพาะที่แตกต่างไปจากมหาวิทยาลัยและสถาบันอุดมศึกษาอื่น ๆ อย่างไรก็ตามการที่จะทำให้ปรัชญานี้เป็นความจริงในทางปฏิบัติได้ไม่ใช่เรื่องง่าย จำเป็นต้องอาศัยการแสวงหาวิธีการและยุทธศาสตร์ที่เหมาะสมที่จะสามารถประสานเชื่อมโยงภารกิจ

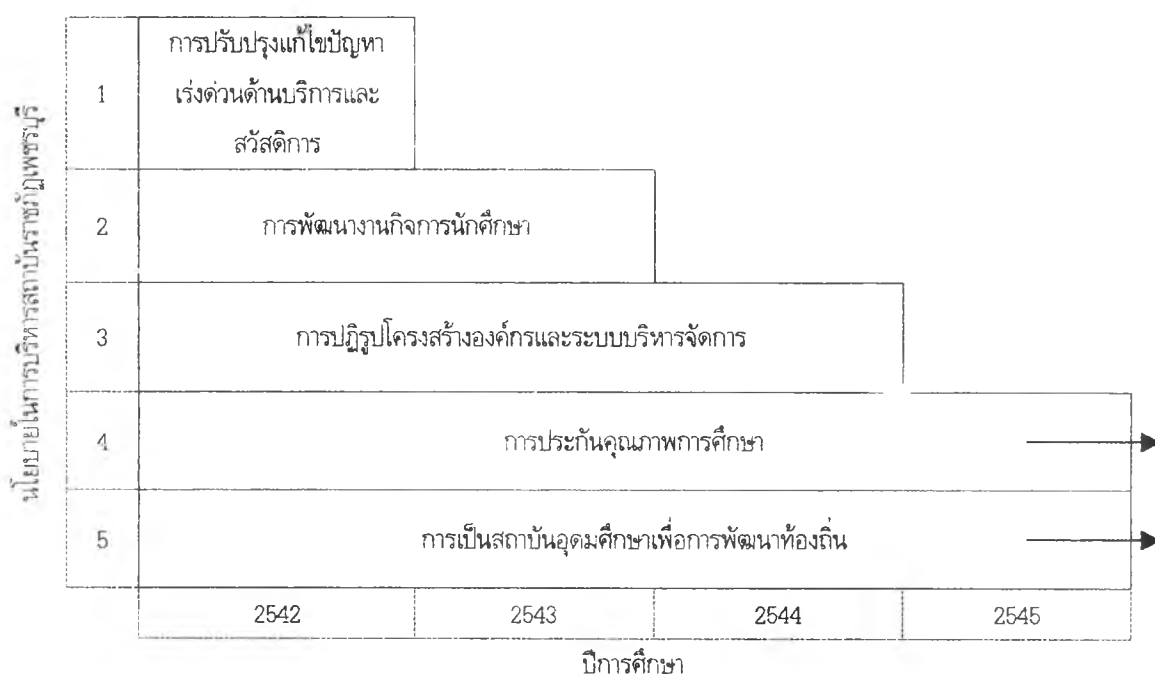
หลักของสถาบัน คือ การสอน การวิจัย การบริการวิชาการแก่ชุมชน และการทำนุบำรุงศิลปวัฒนธรรม ให้เข้ากับการพัฒนาท้องถิ่นได้อย่างประสมกลมกลืน

การที่สถาบันราชภัฏเพชรบุรี จะพัฒนาไปสู่การเป็นมหาวิทยาลัยราชภัฏเพชรบุรี จำเป็นต้องแสวงหาแนวทางที่จะแปลปรัชญาอุดมศึกษาเพื่อการพัฒนาท้องถิ่นให้เป็นรูปธรรมในทางปฏิบัติให้ได้ โดยมีมาตรการในการดำเนินการดังนี้

1. ให้มีการศึกษาวิจัย เพื่อนำแนวพระราชดำริมาเป็นแนวทางในการจัดการศึกษา และการพัฒนาท้องถิ่น
2. ส่งเสริมการพัฒนาหลักสูตรที่สนองต่อการพัฒนาท้องถิ่น ทั้งหลักสูตรระดับปริญญาตรีและปริญญาโท
3. ให้มีการวิจัยเชิงปฏิบัติการหรือการวิจัยแบบมีส่วนร่วมที่มีผลต่อการพัฒนาท้องถิ่น
4. สร้างรูปแบบการพัฒนาสถาบันไปสู่การเป็นสถาบันอุดมศึกษาเพื่อการพัฒนาท้องถิ่น โดยสร้างเป็นเกณฑ์มาตรฐานชีวิตระดับการพัฒนาเป็น 5 ระดับ ตั้งแต่ระดับที่ 1 ซึ่งเน้นการนำเรื่องของท้องถิ่นเข้ามาศึกษาภายในชั้นเรียน การใช้บุคลากรหรือผู้ที่เป็นภูมิปัญญาท้องถิ่นเข้ามาเป็นวิทยากรหรืออาจารย์พิเศษของสถาบัน ไปจนถึงระดับสูงสุดคือระดับที่ 5 ซึ่งในแต่ละระดับที่พัฒนาสูงขึ้นจะมีความเข้มแข็งของระดับการมีส่วนร่วมกับท้องถิ่น เพื่อการเรียนรู้และการพัฒนาท้องถิ่น
5. พัฒนาสถาบันให้เป็นศูนย์ข้อมูล เป็นแหล่งความรู้ และแหล่งปัญญาของท้องถิ่น เปิดโอกาสให้ประชาชนในท้องถิ่นได้ใช้ประโยชน์จากแหล่งข้อมูล
6. ให้บริการทางวิชาการแก่ท้องถิ่นด้วยรูปแบบที่หลากหลายตามความสามารถและความต้องการของท้องถิ่น
7. ให้การศึกษาและพัฒนาสมาชิก อบต. เพื่อสนับสนุนการพัฒนาท้องถิ่นให้มีประสิทธิภาพยิ่งขึ้น
8. ส่งเสริมให้คณะมิบทยาทในการร่วมเรียนรู้เพื่อเสริมสร้างศักยภาพและความเข้มแข็งของชุมชน

นโยบายทั้ง 5 ประการของสถาบันมีการกำหนดระยะเวลาในการดำเนินการดังแผนภูมิ

ที่ 3



แผนภูมิที่ 3 นโยบายการดำเนินงานของสถาบันราชภัฏเพชรบุรีปีการศึกษา 2542

จากแนวนโยบายในการบริหารงานของสถาบันราชภัฏเพชรบุรี จะเห็นว่าสถาบันราชภัฏเพชรบุรี ได้กำหนดนโยบายการเป็นสถาบันอุดมศึกษาเพื่อการพัฒนาท้องถิ่นให้เป็น 1 ใน 5 นโยบายหลักในช่วงปีการศึกษา 2542 -2545 ของสถาบัน พร้อมทั้งมีมาตรการในการดำเนินงานเพื่อให้สถาบันสามารถดำเนินงานได้ตามจุดมุ่งหมายที่วางไว้ ประกอบทั้งผู้บริหารสถาบันยังมีแนวคิดในการพัฒนาสถาบันไปสู่การเป็นสถาบันอุดมศึกษาเพื่อการพัฒนาท้องถิ่นโดยใช้เกณฑ์มาตรฐานชีวิตระดับในการพัฒนา 5 ระดับ อันประกอบด้วย ระดับที่ 1 นำเรื่องของท้องถิ่นเข้ามาสอน โดยมีบุคคลจากท้องถิ่นมาเป็นวิทยากรหรืออาจารย์พิเศษ และมีที่ปรึกษาโปรแกรมวิชาจากบุคคลภายนอก ระดับที่ 2 ให้นำนักศึกษาออกไปสังเกตจากท้องถิ่น ใช้ท้องถิ่นเป็นห้องเรียนและฝึกประสบการณ์วิชาชีพในท้องถิ่น เชื่อมโยงการเรียนการสอนในห้องเรียนกับชุมชน ระดับที่ 3 มีโครงการออกไปศึกษาวิจัย นำความรู้สากลงไปประยุกต์ใช้ในท้องถิ่น และสร้างองค์ความรู้ในท้องถิ่น เพื่อเป็นฐานข้อมูลของท้องถิ่น ระดับที่ 4 ศึกษาวิจัยร่วมกับชุมชนเพื่อสร้างองค์ความรู้ และมีผลต่อการแก้ปัญหาและการพัฒนาท้องถิ่น และให้ท้องถิ่นมีส่วนร่วมในการจัดการศึกษา และระดับที่ 5 บูรณาการการเรียนการสอน การวิจัย การบริการทางวิชาการ การทำนุบำรุงศิลปวัฒนธรรมท้องถิ่นกับการพัฒนาท้องถิ่นอย่างกลมกลืน ถือว่าสถาบัน คือ ส่วนหนึ่งของท้องถิ่นที่ท้องถิ่นต้องให้การสนับสนุนเพื่อเป็นแหล่งปัญญาพัฒนาคน สร้างความเจริญให้กับท้องถิ่น

จากการศึกษาของผู้วิจัยเกี่ยวกับบทบาทในการดำเนินงานของสถาบันตามนโยบายดังกล่าวนั้น พบว่า ในปีการศึกษา 2542 สถาบันได้เริ่มมีการดำเนินงานต่าง ๆ ภายใต้ต้นนโยบายที่กำหนดไว้ทั้ง 5 นโยบาย เช่น การสร้างรั้วคอนกรีตล้อมรอบสถาบัน ยาว 1,120 เมตร การรณรงค์เรื่องการแต่งกายของนักศึกษา การจัดทำผังแม่บทวิทยาเขต ขยายประตูทางเข้าสถาบัน ขยายถนนทางเข้าสถาบันให้เป็น 2 ช่องทาง ปรับปรุงระบบโทรศัพท์ภายในสถาบันให้มีประสิทธิภาพ เป็นต้น ส่วนการดำเนินงานตามนโยบายข้อที่ 5 คือการเป็นสถาบันอุดมศึกษาเพื่อการพัฒนาท้องถิ่นนั้น สถาบันได้เริ่มมีการดำเนินงานในเรื่องต่าง ๆ เช่น การให้คณะต่าง ๆ ภายในสถาบันมีส่วนร่วมในการเสริมสร้างความเข้มแข็งของชุมชน โดยการสร้างอาจารย์เครือข่าย และนักศึกษาเครือข่ายของคณะต่าง ๆ เพื่อร่วมดำเนินงานในการเสริมสร้างความเข้มแข็งของชุมชน และเป็นตัวประสานงานระหว่างชุมชนกับสถาบัน การมีศูนย์ข้อมูลท้องถิ่นขึ้นภายในสถาบันเพื่อเก็บรวบรวมข้อมูลเรื่องราวของจังหวัดเพชรบุรีและจังหวัดประจวบคีรีขันธ์ เพื่อให้ประชาชนในท้องถิ่นได้เข้ามาใช้ประโยชน์จากแหล่งข้อมูลดังกล่าว การให้การศึกษาระดับอุดมศึกษาและพัฒนาสมาชิกองค์กรการบริหารส่วนตำบล (อบต.) โดยการเปิดศูนย์ส่งเสริมการจัดการศึกษาระดับอุดมศึกษาสำหรับชุมชน (ศอช.) เพื่อให้บุคลากรในองค์กรการบริหารส่วนตำบลและสมาชิกองค์กรบริหารส่วนท้องถิ่นได้มีโอกาสรับการศึกษาต่อเนื่องถึงระดับอุดมศึกษา การส่งเสริมให้มีการจัดทำหลักสูตรท้องถิ่นโดยการนำแนวคิดเรื่องเศรษฐกิจพอเพียงเข้ามาใช้ การเผยแพร่ความรู้ในเรื่องต่าง ๆ ให้แก่คนในท้องถิ่นด้วยรูปแบบที่หลากหลาย เช่น การอบรม การประชุม การจัดสัมมนา การจัดเวทีประชาคม ฯ การจัดการศึกษาระดับบัณฑิตศึกษาตามความต้องการของท้องถิ่น เป็นต้น และจะเพิ่มแนวทางในการปฏิบัติงานให้ชัดเจนเป็นรูปธรรมมากขึ้นในปีการศึกษา 2543

“มีความตั้งใจว่า ปีการศึกษา 2543 เนี่ย จะพยายามทำอยู่ 2 เรื่อง คือ การปฏิรูปการเรียนรู้ ซึ่งประกาศเป็นนโยบายไปแล้ว และอีกเรื่องหนึ่งที่จะต้องทำให้เป็นรูปแบบควบคู่กันไปก็คือ เรื่องของการเป็นสถาบันอุดมศึกษาเพื่อการพัฒนาท้องถิ่น ก็จะเขียนแผนปฏิบัติการ แนวทางการปฏิบัติให้ชัดเจนขึ้น”

(อธิการบดี / 26 พ.ค. 2543)

สำหรับการดำเนินงานของสถาบันตามพระราชบัญญัติสถาบันราชภัฏ พ.ศ. 2538 มาตรา 7 ใน 6 บทบาท อันได้แก่ บทบาทด้านให้การศึกษาระดับอุดมศึกษาและวิชาชีพชั้นสูงในท้องถิ่น บทบาทด้านบริการวิชาการแก่สังคม บทบาทด้านการปรับปรุงถ่ายทอดและพัฒนาเทคโนโลยีในท้องถิ่น บทบาทด้านการทำนุบำรุงศิลปวัฒนธรรมในท้องถิ่น บทบาทด้านการผลิตครูและส่งเสริมวิทยฐานะครูในท้องถิ่นนั้น จะกล่าวรายละเอียดต่อไปในบทที่ 5