

บทที่ 3

ระเบียบวิธีการศึกษาวิจัย

การดำเนินการศึกษาวิจัย

ในการศึกษาถึงสิทธิและเสรีภาพของผู้ต้องหาในกระบวนการสอบสวน ศึกษาเฉพาะกรณีกระบวนการสอบสวนของกองบัญชาการตำรวจนครบาล ส่วนใหญ่เป็นไปในลักษณะการพรรณนาและการวิเคราะห์ (Descriptive and Analytical) มีขั้นตอนในการดำเนินการศึกษาวิจัยดังนี้

1. การศึกษาเอกสาร (Document Research)

ซึ่งเป็นการทบทวนวรรณกรรมที่เกี่ยวข้อง แนวความคิดของนักคิดนักปราชญ์ในเรื่องทฤษฎีการเมืองการปกครองที่เกี่ยวกับเรื่องสิทธิและเสรีภาพ รวมถึงศึกษากฎหมาย ระเบียบ กฎข้อบังคับ วิธีปฏิบัติ อันเป็นปัญหาและอุปสรรค ในการปฏิบัติงานสอบสวนของพนักงานสอบสวนในปัจจุบัน และศึกษาจากประกาศ เอกสาร วารสาร บทความ ตำราภาษาไทยและภาษาต่างประเทศ วิทยานิพนธ์ และงานวิจัยต่าง ๆ ที่เกี่ยวข้อง เพื่อนำมาประกอบการศึกษาให้สมบูรณ์

2. ศึกษาภาคสนาม (Field Research) ซึ่งผู้ศึกษาเก็บรวบรวมข้อมูล โดย

2.1 ใช้แบบสอบถาม (Questionnaire) ในการเก็บรวบรวมข้อมูล

โดยวิธีการสุ่มตัวอย่างเก็บรวบรวมข้อมูลจากพนักงานสอบสวนระดับรองสารวัตรสอบสวน สังกัดกองบัญชาการตำรวจนครบาล โดยออกแบบสอบถามเกี่ยวกับปัญหาข้อขัดข้อง หรืออุปสรรค ในกระบวนการสอบสวน ที่ก่อให้เกิดความล่าช้า อันส่งผลกระทบต่อสิทธิและเสรีภาพของผู้ต้องหา ได้แก่ การขาดความพร้อมในด้านเครื่องมือเครื่องใช้ในการปฏิบัติงานของพนักงานสอบสวน กฎหมาย ระเบียบ ข้อบังคับต่าง ๆ ที่เกี่ยวข้อง งบประมาณสนับสนุนจากทางราชการ ตลอดจนความรู้ความสามารถของพนักงานสอบสวนเอง

2.2 สัมภาษณ์ความคิดเห็นของพนักงานสอบสวนระดับสารวัตรสอบสวน ที่สังกัดกองบัญชาการตำรวจนครบาล โดยวิธีการสุ่มตัวอย่างสัมภาษณ์เป็นบางท่าน

3. นำผลการวิเคราะห์ข้อมูลมาอภิปรายผล และทดสอบสมมุติฐานของการวิจัย จากนั้นจึงสรุปและเสนอแนะตามวัตถุประสงค์ของการวิจัย

ลักษณะประชากรและกลุ่มตัวอย่าง

ในการศึกษาครั้งนี้ ผู้ศึกษาได้เลือกกลุ่มตัวอย่างโดยวิธีการสุ่มตัวอย่างแบบเฉพาะเจาะจง (Purposive Sample) โดยระบบคุณสมบัติของประชากรที่ทำการศึกษา มีดังนี้

1. พนักงานสอบสวน ที่สังกัดกองบัญชาการตำรวจนครบาล 2 ระดับ คือ

1.1 ระดับรองสารวัตรสอบสวน มียศตั้งแต่ร้อยตำรวจตรีถึงร้อยตำรวจเอก

1.2 ระดับสารวัตรสอบสวน มียศตั้งแต่เอกพันตำรวจตรีถึงพันตำรวจโท

2. พนักงานสอบสวนในสถานีตำรวจนครบาล สังกัดกองบัญชาการตำรวจนครบาลทั้ง 9 กองบังคับการ (ดังแผนภูมิการจัดส่วนราชการ หน้า 94) แบ่งออกเป็น 87 สถานีตำรวจ

3. จำนวนประชากรที่ทำการศึกษาในหน่วยงานดังกล่าว เก็บข้อมูลเฉพาะประชากรทั้ง 2 ระดับ ดังนี้

3.1 จากพนักงานสอบสวนระดับรองสารวัตรสอบสวน โดยใช้แบบสอบถามในการเก็บข้อมูลจากการสุ่มตัวอย่าง กองบังคับการละ 5 สถานี ๆ ละ 10 คน รวมทั้งสิ้น 450 คน

3.2 จากพนักงานสอบสวนระดับสารวัตรสอบสวน โดยการสุ่มตัวอย่างประชากรเพื่อสัมภาษณ์เก็บข้อมูล กองบังคับการละ 5 คน รวมทั้งสิ้น 45 คน

ตารางที่ 3.1: แสดงจำนวนประชากรทั้งหมด¹

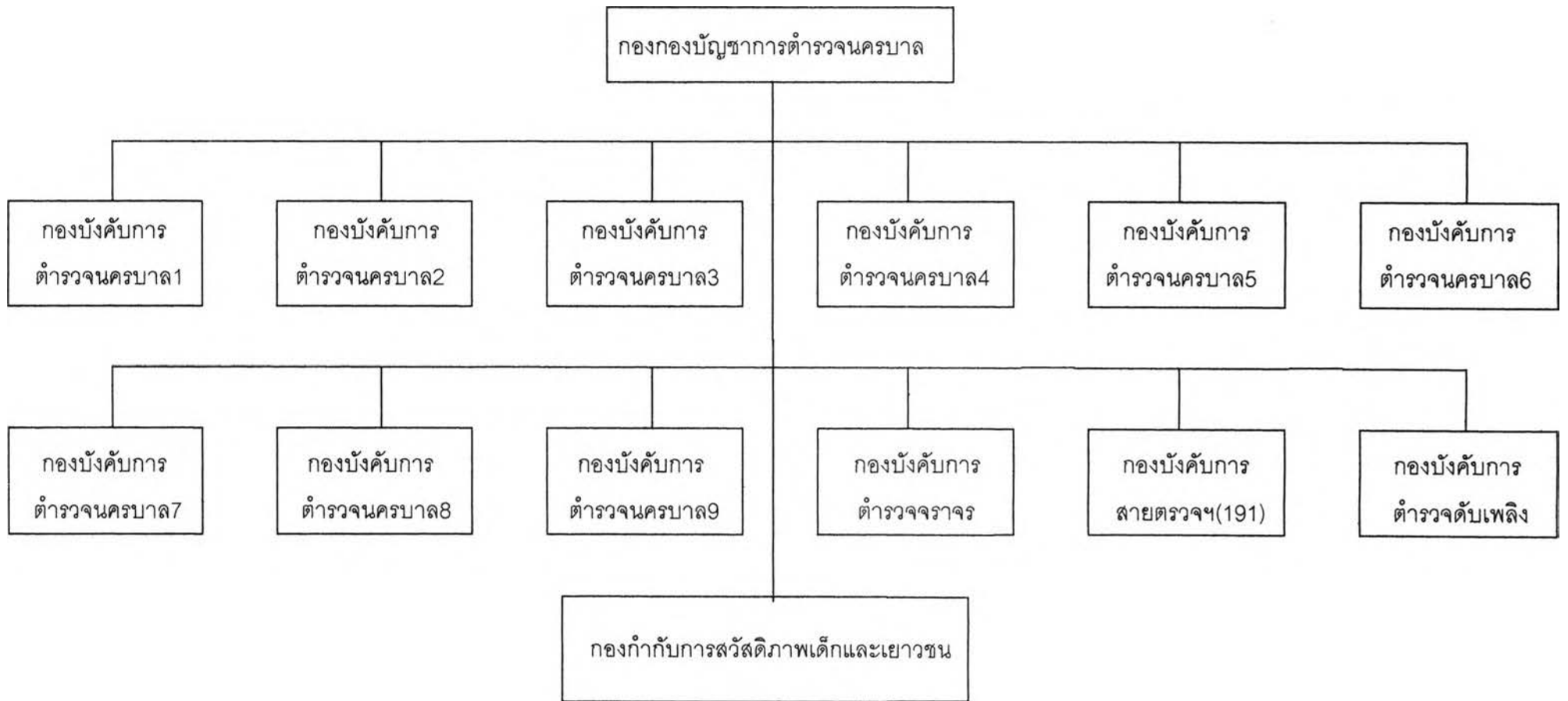
สังกัด	ตำแหน่ง		รวม
	สารวัตรสอบสวน	รองสารวัตรสอบสวน	
กองบังคับการตำรวจนครบาล1	48	82	130
กองบังคับการตำรวจนครบาล2	61	112	173
กองบังคับการตำรวจนครบาล3	23	45	68
กองบังคับการตำรวจนครบาล4	34	60	94
กองบังคับการตำรวจนครบาล5	53	96	149
กองบังคับการตำรวจนครบาล6	46	70	116
กองบังคับการตำรวจนครบาล7	33	83	116
กองบังคับการตำรวจนครบาล8	32	73	105
กองบังคับการตำรวจนครบาล9	22	77	99
รวม	352	696	1048

¹ ข้อมูลจากแผนกกำลังพล กองบัญชาการตำรวจนครบาล สำนักงานตำรวจแห่งชาติ (วันที่ 9 มกราคม 2543).

ตารางที่ 3.2: แสดงจำนวนประชากรกลุ่มตัวอย่าง

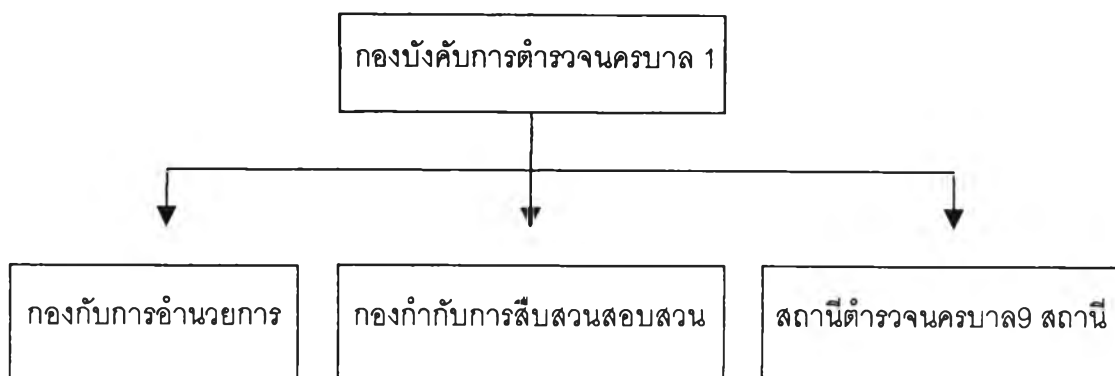
สังกัด	ตำแหน่ง		รวม
	สารวัตรสอบสวน	รองสารวัตรสอบสวน	
กองบังคับการตำรวจนครบาล1	5	50	55
กองบังคับการตำรวจนครบาล2	5	50	55
กองบังคับการตำรวจนครบาล3	5	50	55
กองบังคับการตำรวจนครบาล4	5	50	55
กองบังคับการตำรวจนครบาล5	5	50	55
กองบังคับการตำรวจนครบาล6	5	50	55
กองบังคับการตำรวจนครบาล7	5	50	55
กองบังคับการตำรวจนครบาล8	5	50	55
กองบังคับการตำรวจนครบาล9	5	50	55
รวม	45	450	495

การจัดส่วนราชการกองบัญชาการตำรวจนครบาล



หมายเหตุ หน่วยงานที่มีหน้าที่สอบสวนในกรุงเทพมหานคร คือ กองบังคับการตำรวจนครบาล 1-9

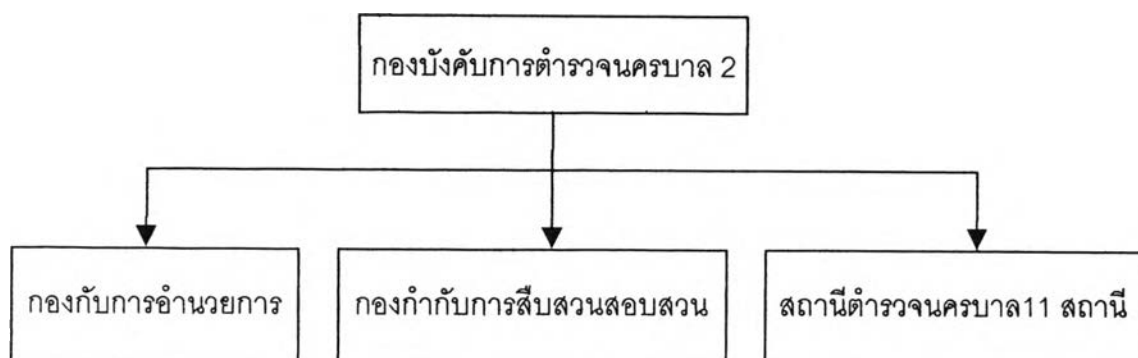
การจัดส่วนราชการของกองบังคับการตำรวจนครบาล 1



สถานีตำรวจนครบาลในสังกัดกองบังคับการตำรวจนครบาล 1 จำนวน 9 สถานี ได้แก่

สถานีตำรวจนครบาล	สารวัตรสอบสวน(คน)	รองสารวัตรสอบสวน(คน)
สถานีตำรวจนครบาลชนะสงคราม	7	10
สถานีตำรวจนครบาลนางเลิ้ง	5	10
สถานีตำรวจนครบาลมักกะสัน	8	9
สถานีตำรวจนครบาลสามเสน	6	7
สถานีตำรวจนครบาลห้วยขวาง	3	14
สถานีตำรวจนครบาลดุสิต	1	6
สถานีตำรวจนครบาลบางโพ	2	3
สถานีตำรวจนครบาลดินแดง	6	10
สถานีตำรวจนครบาลพญาไท	10	13
รวม	48	82

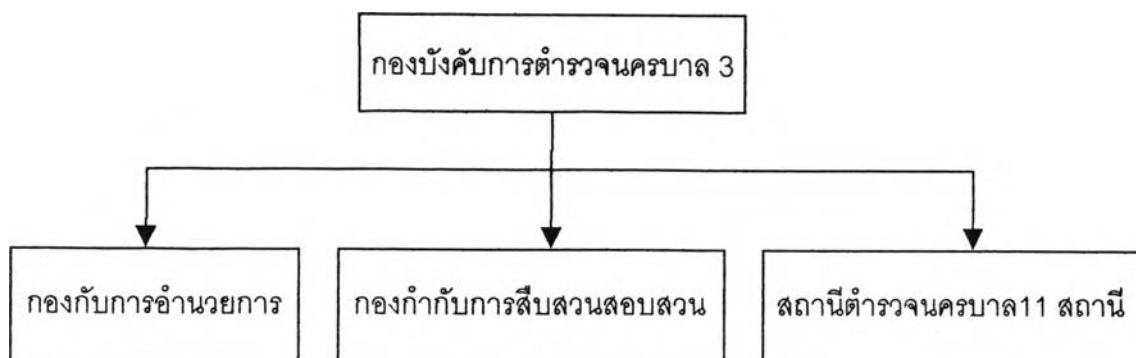
การจัดส่วนราชการของกองบังคับการตำรวจนครบาล 2



สถานีตำรวจนครบาลในสังกัดกองบังคับการตำรวจนครบาล 2 จำนวน 11 สถานี ได้แก่

รายชื่อสถานีตำรวจ	สารวัตรสอบสวน(คน)	รองสารวัตรสอบสวน(คน)
สถานีตำรวจนครบาลโคกคราม	4	7
สถานีตำรวจนครบาลสุทธิสาร	6	13
สถานีตำรวจนครบาลสายไหม	4	8
สถานีตำรวจนครบาลคันนายาว	4	7
สถานีตำรวจนครบาลเตาปูน	7	14
สถานีตำรวจนครบาลบางเขน	5	13
สถานีตำรวจนครบาลประชาชื่น	6	9
สถานีตำรวจนครบาลทุ่งสองห้อง	4	10
สถานีตำรวจนครบาลบางซื่อ	8	12
สถานีตำรวจนครบาลพหลโยธิน	7	11
สถานีตำรวจนครบาลดอนเมือง	6	8
รวม	61	112

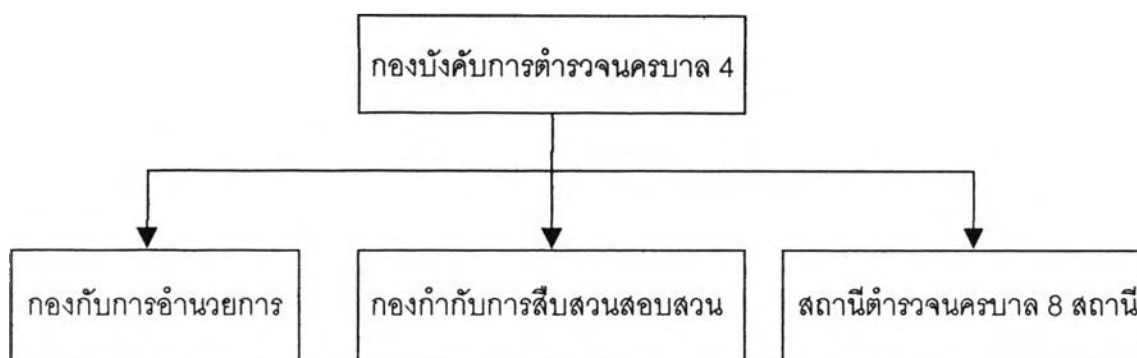
การจัดส่วนราชการของกองบังคับการตำรวจนครบาล 3



สถานีตำรวจนครบาลในสังกัดกองบังคับการตำรวจนครบาล 3 จำนวน 11 สถานี ได้แก่

รายชื่อสถานีตำรวจ	สารวัตรสอบสวน(คน)	รองสารวัตรสอบสวน(คน)
สถานีตำรวจนครบาลมีนบุรี	4	6
สถานีตำรวจนครบาลหนองจอก	2	3
สถานีตำรวจนครบาลลาดกระบัง	1	5
สถานีตำรวจนครบาลร่มเกล้า	2	8
สถานีตำรวจนครบาลคลองกรุง	1	4
สถานีตำรวจนครบาลจระเข้ใหญ่	3	2
สถานีตำรวจนครบาลนิมิตรใหม่	4	6
สถานีตำรวจนครบาลลำหิน	2	4
สถานีตำรวจนครบาลลำผักชี	1	5
สถานีตำรวจนครบาลสุวินทวงศ์	-	5
สถานีตำรวจนครบาลประชาสำราญ	3	2
รวม	23	45

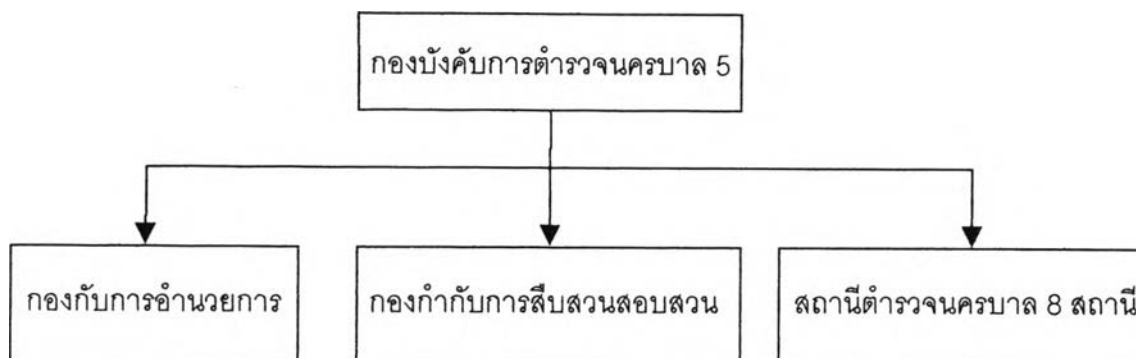
การจัดส่วนราชการของกองบังคับการตำรวจนครบาล 4



สถานีตำรวจนครบาลในสังกัดกองบังคับการตำรวจนครบาล 4 จำนวน 8 สถานี ได้แก่

รายชื่อสถานีตำรวจ	สารวัตรสอบสวน(คน)	รองสารวัตรสอบสวน(คน)
สถานีตำรวจนครบาลหัวหมาก	7	9
สถานีตำรวจนครบาลบึงกุ่ม	3	8
สถานีตำรวจนครบาลลาดพร้าว	7	10
สถานีตำรวจนครบาลประเวศ	5	8
สถานีตำรวจนครบาลอุดมสุข	3	7
สถานีตำรวจนครบาลวังทองหลาง	3	6
สถานีตำรวจนครบาลบางชัน	3	5
สถานีตำรวจนครบาลโชคชัย	3	7
รวม	34	60

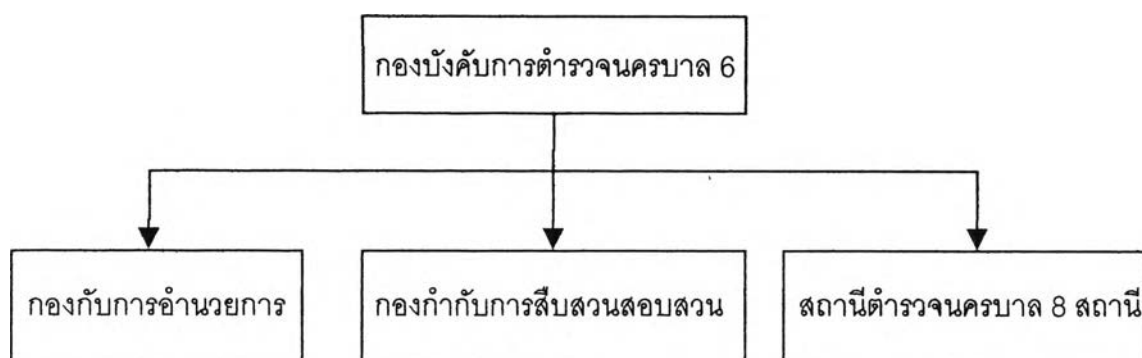
การจัดส่วนราชการของกองบังคับการตำรวจนครบาล 5



สถานีตำรวจนครบาลในสังกัดกองบังคับการตำรวจนครบาล 5 จำนวน 8 สถานี ได้แก่

รายชื่อสถานีตำรวจ	สารวัตรสอบสวน(คน)	รองสารวัตรสอบสวน(คน)
สถานีตำรวจนครบาลวัดพระยาไกร	6	13
สถานีตำรวจนครบาลลุมพินี	5	12
สถานีตำรวจนครบาลทุ่งมหาเมฆ	5	12
สถานีตำรวจนครบาลบางโพธิ์พวง	5	9
สถานีตำรวจนครบาลทองหล่อ	8	13
สถานีตำรวจนครบาลพระโขนง	7	11
สถานีตำรวจนครบาลบางนา	8	ชาย 18 หญิง 3
สถานีตำรวจนครบาลคลองตัน	7	10
รวม	53	95

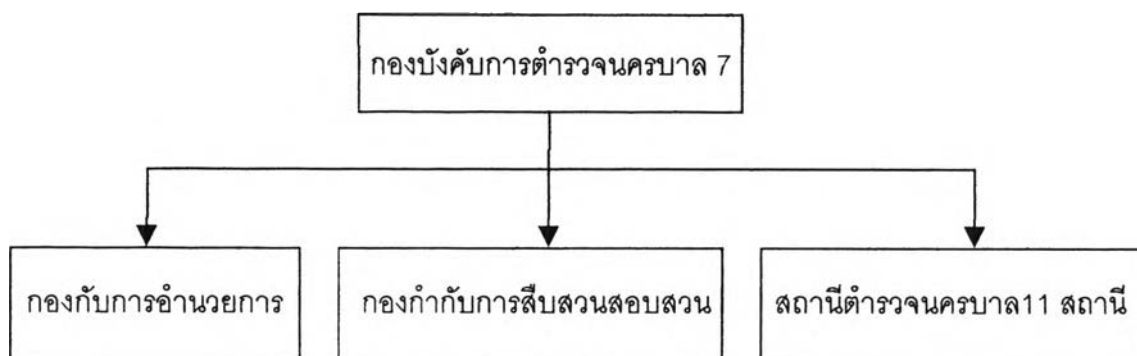
การจัดส่วนราชการของกองบังคับการตำรวจนครบาล 6



สถานีตำรวจนครบาลในสังกัดกองบังคับการตำรวจนครบาล 6 จำนวน 8 สถานี ได้แก่

รายชื่อสถานีตำรวจ	สารวัตรสอบสวน(คน)	รองสารวัตรสอบสวน(คน)
สถานีตำรวจนครบาลพลับพลาไชย 1	6	5
สถานีตำรวจนครบาลพลับพลาไชย 2	5	10
สถานีตำรวจนครบาลปทุมวัน	7	16
สถานีตำรวจนครบาลยานนาวา	7	9
สถานีตำรวจนครบาลบางรัก	8	12
สถานีตำรวจนครบาลจักรวรรดิ	4	4
สถานีตำรวจนครบาลพระราชวัง	2	8
สถานีตำรวจนครบาลสำราญราษฎร์	3	8
รวม	46	70

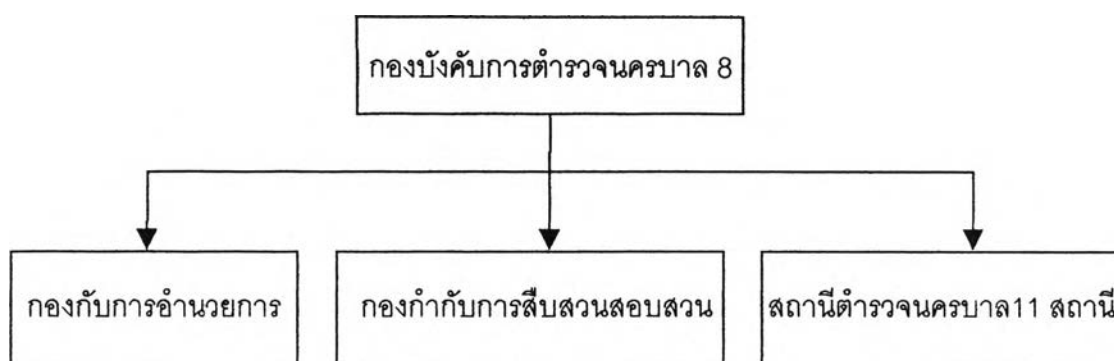
การจัดส่วนราชการของกองบังคับการตำรวจนครบาล 7



สถานีตำรวจนครบาลในสังกัดกองบังคับการตำรวจนครบาล 7 จำนวน 11 สถานี ได้แก่

รายชื่อสถานีตำรวจ	สารวัตรสอบสวน(คน)	รองสารวัตรสอบสวน(คน)
สถานีตำรวจนครบาลบางกอกน้อย	4	11
สถานีตำรวจนครบาลบางกอกใหญ่	3	7
สถานีตำรวจนครบาลบางเสาธง	3	6
สถานีตำรวจนครบาลท่าพระ	3	6
สถานีตำรวจนครบาลบรมมงคล	1	3
สถานีตำรวจนครบาลบางพลัด	3	10
สถานีตำรวจนครบาลบางยี่ขัน	5	11
สถานีตำรวจนครบาลตลิ่งชัน	5	13
สถานีตำรวจนครบาลธรรมศาลา	1	6
สถานีตำรวจนครบาลศาลาแดง	2	3
สถานีตำรวจนครบาลบางขุนนนท์	3	7
รวม	33	83

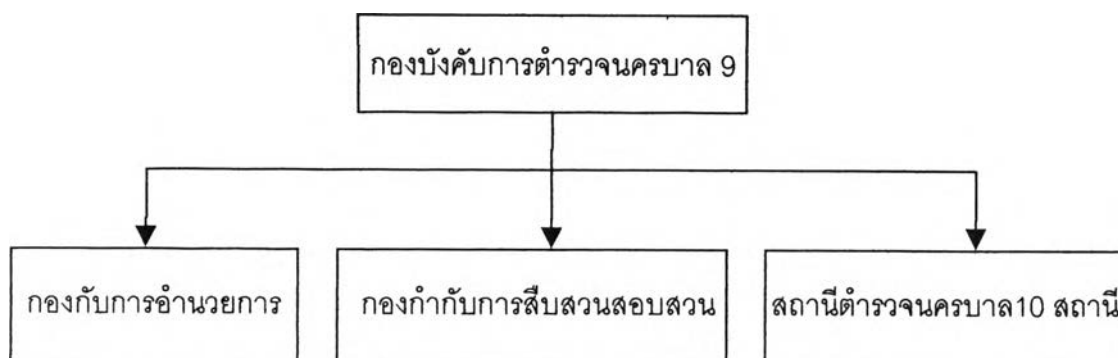
การจัดส่วนราชการของกองบังคับการตำรวจนครบาล 8



สถานีตำรวจนครบาลในสังกัดกองบังคับการตำรวจนครบาล 8 จำนวน 11 สถานี ได้แก่

รายชื่อสถานีตำรวจ	สารวัตรสอบสวน(คน)	รองสารวัตรสอบสวน(คน)
สถานีตำรวจนครบาลบางยี่เรือ	4	7
สถานีตำรวจนครบาลตลาดพลู	3	6
สถานีตำรวจนครบาลบุปผาราม	3	7
สถานีตำรวจนครบาลสมเด็จพระยา	4	8
สถานีตำรวจนครบาลสำเหร่	3	6
สถานีตำรวจนครบาลบุคคโล	4	5
สถานีตำรวจนครบาลราษฎร์บูรณะ	4	9
สถานีตำรวจนครบาลบางมด	3	6
สถานีตำรวจนครบาลทุ่งครุ	2	4
สถานีตำรวจนครบาลบางคอแหลม	1	3
สถานีตำรวจนครบาลปากคลองสาน	1	2
รวม	32	73

การจัดส่วนราชการของกองบังคับการตำรวจนครบาล 9



สถานีตำรวจนครบาลในสังกัดกองบังคับการตำรวจนครบาล 9 จำนวน 10 สถานี ได้แก่

รายชื่อสถานีตำรวจ	สารวัตรสอบสวน(คน)	รองสารวัตรสอบสวน(คน)
สถานีตำรวจนครบาลท่าข้าม	3	9
สถานีตำรวจนครบาลบางขุนเทียน	1	16
สถานีตำรวจนครบาลภาษีเจริญ	2	10
สถานีตำรวจนครบาลหลักสอง	5	11
สถานีตำรวจนครบาลหนองแขม	4	7
สถานีตำรวจนครบาลเพชรเกษม	1	9
สถานีตำรวจนครบาลบางบอน	2	5
สถานีตำรวจนครบาลหนองค้างพลู	2	6
สถานีตำรวจนครบาลสามด้า	2	3
สถานีตำรวจนครบาลเทียนทะเล	1	3
รวม	22	77

สถานีตำรวจนครบาล มีการแบ่งเป็น 2 ระดับชั้น คือ

1. สถานีตำรวจนครบาลที่มีนายตำรวจระดับผู้กำกับการยศพันตำรวจเอก เป็นหัวหน้าสถานี
2. สถานีตำรวจนครบาลที่มีนายตำรวจระดับรองผู้กำกับการยศพันตำรวจโท เป็นหัวหน้าสถานี

โดยการพิจารณาว่าสถานีตำรวจนครบาลใดจะมีหัวหน้าสถานีตำรวจระดับผู้กำกับการ หรือรองผู้กำกับการเป็นหัวหน้าสถานีตำรวจนครบาลนั้น สำนักงานตำรวจแห่งชาติได้กำหนดหลักเกณฑ์ที่ใช้พิจารณาไว้ โดยจะให้คะแนนรวม 1,000 คะแนน หากสถานีตำรวจนครบาลใดเข้าหลักเกณฑ์ที่มีคะแนนตั้งแต่ 500 คะแนนขึ้นไปจะได้รับการพิจารณาให้มีหัวหน้าสถานีตำรวจเป็นระดับผู้กำกับการ หากได้คะแนนน้อยกว่า 500 คะแนน จะได้รับการพิจารณาให้มีหัวหน้าสถานีตำรวจเป็นระดับรองผู้กำกับการ แทน

หลักเกณฑ์การพิจารณาระดับชั้นสถานีตำรวจนครบาล²

ด้านภารกิจของตำรวจ 700 คะแนน

ปัจจัย	ตัวชี้วัด	คะแนน
1. การป้องกันปราบปราม		300
1.1 ประชากร	จำนวนประชากร	50
1.2 พื้นที่	ขนาดพื้นที่(ตร.กม.)	25
1.3 เขตตรวจ	จำนวนเขตตรวจ	25
1.4 สถานที่สำคัญ		
- ศาล	มี/ไม่มี	5
- สวนสาธารณะ	มี/ไม่มี	5
- เรือนจำ	มี/ไม่มี	5
- พระตำหนัก	มี/ไม่มี	5
- องค์กรระหว่างประเทศ	มี/ไม่มี	5
- สนามกีฬา	มี/ไม่มี	5
- สถาบันการศึกษา	มี/ไม่มี	5

² ข้อมูลจากแผนวิเคราะห์อัตราและตำแหน่ง สำนักงานเลขานุการ สำนักงานตำรวจแห่งชาติ

หลักเกณฑ์การพิจารณาระดับชั้นสถาปนิกตำรวจนครบาล (ต่อ)

ปัจจัย	ตัวชี้วัด	คะแนน
- ศาสนสถาน, โบราณสถาน	มี/ไม่มี	5
- แหล่งท่องเที่ยว	มี/ไม่มี	5
- ธนาคารและสถาบันการเงิน	จำนวนแห่ง	20
- สถานบริการ	จำนวนแห่ง	70
- สถานีรถยนต์โดยสาร	มี/ไม่มี	20
- สถานีรถไฟ	จำนวนแห่ง	20
- ร้านขายทอง	มี/ไม่มี	20
- อื่น ๆ ที่สำคัญ	จำนวนแห่ง	5
2. การสืบสวนสอบสวน		200
2.1 คดีทำสำนวน	จำนวนคดี	80
2.2 คดีฟ้องวาจา	จำนวนคดี	70
2.3 คดีเปรียบเทียบ	จำนวนคดี	50
3. การจราจร		100
3.1 สรวัดจราจร	มี/ไม่มี	20
3.2 รองสรวัดจราจร	จำนวนเจ้าหน้าที่	30
3.3 เจ้าหน้าที่	จำนวนเจ้าหน้าที่	50
4. การบริการประชาชน		50
4.1 ทะเบียนคนต่างด้าว	จำนวนคนต่างด้าว	10
4.2 การขออนุญาตต่าง ๆ	จำนวนการขอ	30
4.3 การออกแบบคำร้อง อนุญาตต่าง ๆ	จำนวนการออกแบบ การขออนุญาตต่าง ๆ	10
5. การกิจพิเศษ		50
5.1 รับเสด็จ	จำนวนครั้ง	25
5.2 ชุมนุมประท้วง	จำนวนครั้ง	25

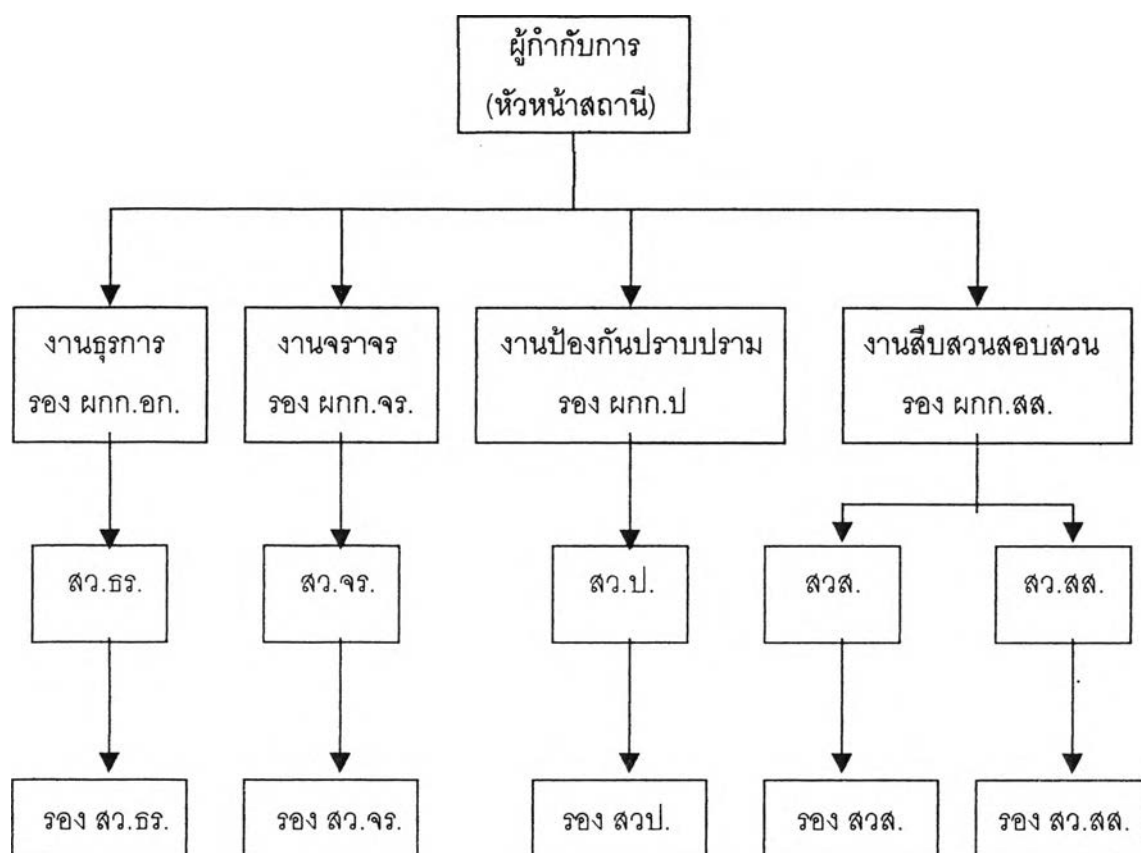
ด้านเศรษฐกิจ 300 คะแนน

ปัจจัย	ตัวชี้วัด	คะแนน
- โรงงานอุตสาหกรรม	จำนวนแห่ง	50
- โรงแรมที่พัก	จำนวนแห่ง	50
- โรงแรมที่พัก	จำนวนห้อง	25
- โรงรับจำนำ	จำนวนแห่ง	50
- บริษัท/ห้างหุ้นส่วน	จำนวนแห่ง	25
- สถานที่บริการน้ำมันและเชื้อเพลิง	จำนวนแห่ง	25
- โรงภาพยนตร์	จำนวนแห่ง	25
- ห้างสรรพสินค้า	จำนวนแห่ง	25
- สนามบินพาณิชย์	มี/ไม่มี	25

1. สถานีตำรวจนครบาลที่มีผู้กำกับการเป็นหัวหน้าสถานีตำรวจ มีดังนี้

1. สถานีตำรวจนครบาลพญาไท
2. สถานีตำรวจนครบาลชนะสงคราม
3. สถานีตำรวจนครบาลนางเลิ้ง
4. สถานีตำรวจนครบาลมักกะสัน
5. สถานีตำรวจนครบาลสามเสน
6. สถานีตำรวจนครบาลห้วยขวาง
7. สถานีตำรวจนครบาลดุสิต
8. สถานีตำรวจนครบาลดินแดง
9. สถานีตำรวจนครบาลสุทธิสาร
10. สถานีตำรวจนครบาลคันนายาว
11. สถานีตำรวจนครบาลเตาปูน
12. สถานีตำรวจนครบาลบางเขน
13. สถานีตำรวจนครบาลประชาชื่น
14. สถานีตำรวจนครบาลบางซื่อ
15. สถานีตำรวจนครบาลพลหโยธิน
16. สถานีตำรวจนครบาลดอนเมือง
17. สถานีตำรวจนครบาลมีนบุรี
18. สถานีตำรวจนครบาลหัวหมาก
19. สถานีตำรวจนครบาลลาดพร้าว
20. สถานีตำรวจนครบาลประเวศ
21. สถานีตำรวจนครบาลวัดพระยาไกร
22. สถานีตำรวจนครบาลลุมพินี
23. สถานีตำรวจนครบาลทุ่งมหาเมฆ
24. สถานีตำรวจนครบาลทองหล่อ
25. สถานีตำรวจนครบาลพระโขนง
26. สถานีตำรวจนครบาลบางนา
27. สถานีตำรวจนครบาลคลองตัน
28. สถานีตำรวจนครบาลพลับพลาไชย1
29. สถานีตำรวจนครบาลพลับพลาไชย2
30. สถานีตำรวจนครบาลปทุมวัน
31. สถานีตำรวจนครบาลยานนาวา
32. สถานีตำรวจนครบาลบางรัก
33. สถานีตำรวจนครบาลจักรวรรดิ
34. สถานีตำรวจนครบาลพระราชวัง
35. สถานีตำรวจนครบาลสำราญราษฎร์
36. สถานีตำรวจนครบาลบางกอกน้อย
37. สถานีตำรวจนครบาลบางพลัด
38. สถานีตำรวจนครบาลบางยี่ขัน
39. สถานีตำรวจนครบาลตลิ่งชัน
40. สถานีตำรวจนครบาลสำเหร่
41. สถานีตำรวจนครบาลนุดคโกล
42. สถานีตำรวจนครบาลราษฎร์บูรณะ
43. สถานีตำรวจนครบาลบางมด
44. สถานีตำรวจนครบาลท่าข้าม
45. สถานีตำรวจนครบาลบางขุนเทียน
46. สถานีตำรวจนครบาลภาษีเจริญ
47. สถานีตำรวจนครบาลหลักสอง
48. สถานีตำรวจนครบาลหนองแขม

การจัดสายงานในสถานีตำรวจที่มี ผู้กำกับการเป็นหัวหน้าสถานี



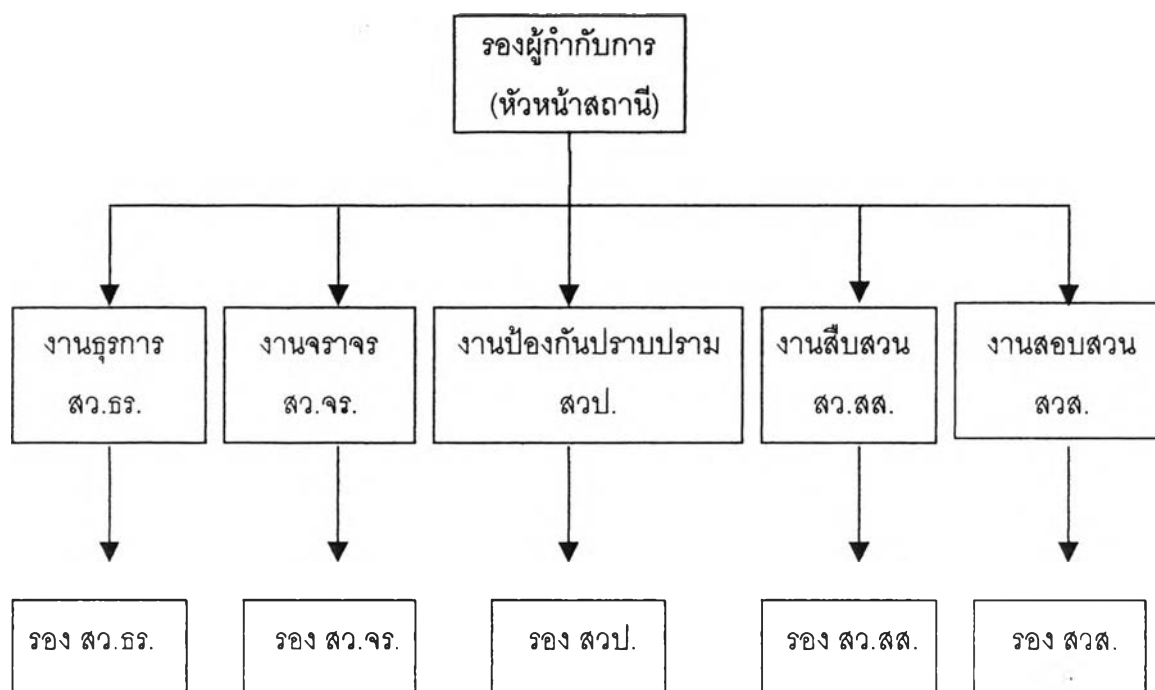
หมายเหตุ :

อก. = งานธุรการ	จร. = งานจราจร
ป. = งานป้องกันปราบปราม	สส. = งานสืบสวน
ส. = งานสอบสวน (กลุ่มประชากร)	

2. สถานีตำรวจนครบาลที่มีรองผู้กำกับการเป็นหัวหน้าสถานีตำรวจ มีดังนี้

1. สถานีตำรวจนครบาลบางโพ
2. สถานีตำรวจนครบาลโคกคราม
3. สถานีตำรวจนครบาลสายไหม
4. สถานีตำรวจนครบาลทุ่งสองห้อง
5. สถานีตำรวจนครบาลหนองจอก
6. สถานีตำรวจนครบาลลาดกระบัง
7. สถานีตำรวจนครบาลร่มเกล้า
8. สถานีตำรวจนครบาลคลองกรุง
9. สถานีตำรวจนครบาลจรเข้ใหญ่
10. สถานีตำรวจนครบาลนิมิตรใหม่
11. สถานีตำรวจนครบาลลำหิน
12. สถานีตำรวจนครบาลลำผักชี
13. สถานีตำรวจนครบาลสุวินทวงศ์
14. สถานีตำรวจนครบาลประชาสำราญ
15. สถานีตำรวจนครบาลบึงกุ่ม
16. สถานีตำรวจนครบาลอุดมสุข
17. สถานีตำรวจนครบาลวังทองหลาง
18. สถานีตำรวจนครบาลบางชัน
19. สถานีตำรวจนครบาลโชคชัย
20. สถานีตำรวจนครบาลบางโพธิ์พอพง
21. สถานีตำรวจนครบาลบางกอกใหญ่
22. สถานีตำรวจนครบาลบางเสาธง
23. สถานีตำรวจนครบาลท่าพระ
24. สถานีตำรวจนครบาลบวรเมฆ
25. สถานีตำรวจนครบาลธรรมศาลา
26. สถานีตำรวจนครบาลศาลาแดง
27. สถานีตำรวจนครบาลบางขุนนนท์
28. สถานีตำรวจนครบาลบางยี่เรือ
29. สถานีตำรวจนครบาลตลาดพลู
30. สถานีตำรวจนครบาลนุปรุราม
31. สถานีตำรวจนครบาลสมเด็จพระยา
32. สถานีตำรวจนครบาลทุ่งครุ
33. สถานีตำรวจนครบาลบางคอแหลม
34. สถานีตำรวจนครบาลปากคลองสาน
35. สถานีตำรวจนครบาลเพชรเกษม
36. สถานีตำรวจนครบาลบางบอน
37. สถานีตำรวจนครบาลหนองค้างพลู
38. สถานีตำรวจนครบาลแสมดำ
39. สถานีตำรวจนครบาลเทียนทะเล

การจัดสายงานในสถานีดำรวจที่มี รองผู้กำกับการเป็นหัวหน้าสถานี



หมายเหตุ :

ทร. = งานธุรการ

จร. = งานจราจร

ป. = งานป้องกันปราบปราม

สส. = งานสืบสวน

ส. = งานสอบสวน (กลุ่มประชากร)

เครื่องมือที่ใช้ในการศึกษา

การศึกษาวิจัยครั้งนี้ผู้ศึกษาได้ใช้แบบสอบถาม (Questionnaire) เป็นเครื่องมือในการเก็บรวบรวมข้อมูล ซึ่งในการสร้างแบบสอบถามนี้ผู้ศึกษาได้ศึกษาทบทวนวรรณกรรมที่เกี่ยวข้อง โดยการรวบรวมข้อมูลจากเอกสาร ตำรา กฎ ระเบียบ ข้อบังคับ และผลงานวิจัยต่าง ๆ ที่เกี่ยวข้อง เพื่อเป็นแนวทาง พร้อมกันนี้ผู้ศึกษาได้ปรึกษากับอาจารย์ที่ปรึกษาเพื่อให้ได้แบบสอบถามที่มีเนื้อหาครอบคลุมในเรื่องที่ศึกษา และมีความถูกต้อง กระชับและรัดกุมตามเรื่องที่ต้องการศึกษา

ลักษณะของคำถามในแบบสอบถามนี้มีทั้งคำถามปลายปิด (Closed-end Question) และคำถามปลายเปิด (Open-end Question) เพื่อต้องการเปิดโอกาสให้ผู้ตอบได้มีโอกาสแสดงความคิดเห็นและข้อเสนอแนะเพิ่มเติม ในกรณีที่คำถามปลายปิดครอบคลุมไม่ถึง อันจะเป็นประโยชน์ต่อการศึกษาวิจัย สำหรับเนื้อหาของแบบสอบถามแบ่งออกเป็น 3 หมวด ดังนี้ (ดูในภาคผนวก)

หมวดที่1 ข้อมูลทั่วไป เช่น เพศ อายุ อายุราชการ สถานภาพการสมรส ยศ จำนวน 8 ข้อ

หมวดที่2 คำถามที่ใช้สำรวจในเรื่องเกี่ยวกับปัญหาข้อขัดข้อง หรืออุปสรรคในกระบวนการสอบสวน ที่มีผลกระทบต่อสิทธิและเสรีภาพของผู้ต้องหา จำนวน 42 ข้อ

หมวดที่3 เป็นคำถามปลายเปิด ที่ใช้สำรวจความคิดเห็นเพิ่มเติมเกี่ยวกับปัญหาข้อขัดข้อง หรืออุปสรรคต่าง ๆ ตลอดจนข้อเสนอแนะเพื่อเป็นแนวทางแก้ไข ปรับปรุงตามวัตถุประสงค์ของการศึกษาวิจัย จำนวน 7 ข้อ

จากนั้นจึงนำแบบสอบถามที่ได้สร้างและแก้ไขปรับปรุงในเบื้องต้นไปทดสอบ (Pre-test) เพื่อหาความเที่ยงตรง (Reliability) ของแบบสอบถาม โดยทดลองเก็บจากกลุ่มตัวอย่างใกล้เคียงซึ่งเป็นพนักงานสอบสวนสังกัดกองบังคับการตำรวจนครบาล6 จำนวน 30 ชุด จากนั้นจึงนำแบบสอบถามมาปรับปรุง พิจารณาแก้ไขข้อบกพร่องก่อนนำมาใช้เก็บรวบรวมข้อมูลจริงเพื่อใช้ในการศึกษาวิจัยต่อไป

วิธีการเก็บรวบรวมข้อมูล

1. ผู้ศึกษาได้ประสานงาน และขอความร่วมมือจากพนักงานสอบสวนในสถานีตำรวจนครบาล ทุกแห่ง

2. ผู้ศึกษาได้ทำการจัดส่งแบบสอบถามด้วยตนเองไปตามสถานีตำรวจนครบาลที่คัดเลือก

3. ผู้ศึกษาได้ส่งแบบสอบถามจำนวน 450 ชุด ให้กลุ่มประชากรเป้าหมาย คือ พนักงานสอบสวนระดับรองสารวัตรสอบสวน ที่ปฏิบัติหน้าที่สอบสวนประจำสถานีตำรวจนครบาล จำนวน 45 สถานี จากนั้นจึงเก็บรวบรวม ได้รับแบบสอบถามตอบกลับมาศึกษาวิเคราะห์ จำนวน 426 ชุด คิดเป็นร้อยละ 94.667 ของจำนวนแบบสอบถามทั้งหมดที่ได้ส่งไป

4. เกณฑ์การให้คะแนนของค่าเฉลี่ย (\bar{X}) มี 5 ระดับ คือ

- | | |
|---------------------------------------|--------------------------|
| 4.1) ระดับ 1 คือ ไม่เห็นด้วยอย่างยิ่ง | มีค่าระหว่าง 0.51 - 1.50 |
| 4.2) ระดับ 2 คือ ไม่เห็นด้วย | มีค่าระหว่าง 1.51 - 2.50 |
| 4.3) ระดับ 3 คือ ไม่มีความเห็น | มีค่าระหว่าง 2.51 - 3.50 |
| 4.4) ระดับ 4 คือ เห็นด้วย | มีค่าระหว่าง 3.51 - 4.50 |
| 4.5) ระดับ 5 คือ เห็นด้วยอย่างยิ่ง | มีค่าระหว่าง 4.51 - 5.50 |

การวิเคราะห์ข้อมูล

หลังจากที่เก็บรวบรวมข้อมูลจากพนักงานสอบสวนระดับรองสารวัตรสอบสวน ที่สังกัดกองบัญชาการตำรวจนครบาลกลุ่มตัวอย่างมาได้เรียบร้อยแล้ว ผู้ศึกษาได้นำข้อมูลดังกล่าวมาทำการวิเคราะห์ประมวลผลด้วยเครื่องคอมพิวเตอร์เพื่อตรวจสอบสมมติฐานตามที่ได้ตั้งไว้ในบทที่ 1 โดยดำเนินการเป็นขั้นตอน ดังนี้

1. นำข้อมูลที่ได้จากแบบสอบถามจำนวน 426 ชุดมาลงรหัสตามที่ผู้วิจัยกำหนดไว้
2. นำข้อมูลที่ลงรหัสไว้ตามข้อ 1 ไปทำการประมวลผลทางสถิติด้วยเครื่องคอมพิวเตอร์
3. วิเคราะห์ความสัมพันธ์ของตัวแปร โดยใช้สถิติในการวิเคราะห์ ดังนี้

3.1 กระจายจำนวนในแต่ละกลุ่มความถี่ (Frequency = F) และอัตราส่วนร้อยละ (Percentage) เพื่อหาค่าเฉลี่ยน้ำหนักความคิดเห็นของคำตอบของพนักงานสอบสวนกลุ่มตัวอย่างในแต่ละข้อ โดยอาศัยค่ามัธยฐานเลขคณิต (Mean)

$$\text{จากสูตร } \bar{X} = \frac{\sum F_i X_i}{N}$$

โดยที่ F_i คือ ความถี่ (Frequency) ในแต่ละชั้น (คะแนนความคิดเห็น)

X_i คือ จุดกึ่งกลางของแต่ละชั้น (1, 2, 3, 4, 5)

N คือ จำนวนประชากรกลุ่มตัวอย่างทั้งหมด (426 คน)

3.2 การหาค่าการกระจายของน้ำหนักคำตอบ โดยการหาค่าส่วนเบี่ยงเบนมาตรฐาน (Standard Deviation)

$$\text{จากสูตร S.D.} = \sqrt{\frac{\sum F_i X_i^2}{N} - (\bar{X})^2}$$

จากนั้นจึงนำค่าสถิติต่าง ๆ ไปใช้ในการอภิปรายสรุปผลการศึกษาวิจัย โดยวิธีการพรรณนา ประกอบตารางแสดงข้อมูลทางสถิติ และมีการวิเคราะห์เชิงคุณภาพประกอบด้วย เพื่อให้ได้ผลการศึกษาที่สมบูรณ์ขึ้น