

รายการอ้างอิง

ภาษาไทย

- กำธร กุลชล. (2545). การออกแบบชุมชนเมืองคืออะไร: การติดตามหาคำตอบในรอบ 40 ปี. กรุงเทพมหานคร: โรงพิมพ์มหาวิทยาลัยศิลปากร.
- เขตราชเทวี, สำนักงาน. (ม.ป.ป.). **คู่มือประชาชน**. (ม.ป.ท.).
- คณะกรรมการการพัฒนาการเศรษฐกิจและสังคมแห่งชาติ, สำนักงาน. (2545). รายงานขั้นสุดท้าย: **โครงการจัดทำเครื่องชี้วัดการพัฒนาเมืองและชุมชนน่าอยู่**. กรุงเทพมหานคร: รุ่งนภาการพิมพ์.
- คณะทำงานจัดทำคู่มือปฏิบัติงานพัฒนาชุมชนกรุงเทพมหานครและกองวิชาการและแผนงาน. (2544). **คู่มือปฏิบัติงานด้านการพัฒนาชุมชนกรุงเทพมหานคร**. กรุงเทพมหานคร: วีรินทร์.
- คณะแห่งชาติ. (2547). **โครงการศึกษาวิจัยมาตรฐานที่อยู่อาศัยสำหรับผู้มีรายได้น้อย (ในเมือง)**. กรุงเทพมหานคร: คณะสถาปัตยกรรมศาสตร์ จุฬาลงกรณ์มหาวิทยาลัย.
- ได้ฟ้ากรุงเทพข่าวทมหเดินหน้าเลียวซ้าย. เดินหน้ารถไฟสายสีแดง ปี 51 ได้ใช้รถไฟฟ้าไป สุวรรณภูมิ **เคลนิวส์** (11 กรกฎาคม 2548): 12.
- นิลกุล คล่องเวสสะ. (2535). **เอกสารประกอบการเรียนการสอน การวางแผนและการออกแบบสวนสาธารณะในเมือง (Urban park planning & design)**. กรุงเทพมหานคร: คณะสถาปัตยกรรมศาสตร์ จุฬาลงกรณ์มหาวิทยาลัย.
- ผังเมืองกรุงเทพมหานคร, สำนักงาน. (2544). **รายงานการศึกษาฉบับสมบูรณ์โครงการจัดทำแผนผังพัฒนาเขตกรุงเทพมหานคร เขตราชเทวี**. กรุงเทพมหานคร: รุ่งนภาการพิมพ์.
- ผังเมืองกรุงเทพมหานคร, สำนักงาน. (2546). **รายงานผลการวิเคราะห์ฉบับสมบูรณ์โครงการวางและจัดทำผังเมืองรวมกรุงเทพมหานคร**. กรุงเทพมหานคร: รุ่งนภาการพิมพ์.
- ระห์ตร โจรนประดิษฐ์. (ม.ป.ป.). **เอกสารประกอบการสอนวิชา การวางแผนภาคและเมือง และการออกแบบชุมชนเมือง: Responsive environments**. (ม.ป.ท.).
- ศรีศักดิ์ วัลลิโภดม. (2534). สยามประเทศ: ภูมิหลังของประเทศไทยตั้งแต่ยุคดึกดำบรรพ์. กรุงเทพมหานคร: พิมพ์ที่พรินติ้งเซ็นเตอร์, 7-8.
- อลิศรา มีนะกนิษฐ. (2546). วิวัฒนาการลานโล่งในเมือง: ไทยและเทศ (Evolution of the urban plaza: Thailand and western countries). *Journal of the Faculty of Architecture Silpakorn University* 19: 87 – 99.

ภาษาอังกฤษ

- Bentley, I., Alcock, A., Murrain, P., MaGlynn, S., and Smith, G. (1985). **Responsive environment: A manual for designers**. London: The Architecture Press.
- Brambilla, R. And Longo, G. (1977). **For pedestrians only: Planning design and management of traffic – free zones**. New York: Whitney Library of design.

- Cullen, G. (1961). **Townscape**. New York: Reinhold Publishing Corporation.
- Hester, T. R. (1975). **Neighborhood space**. America Pennsylvania:
Dowleu Hutchivson & Ross.
- Lynch, K. (1960). **The image of city**. United States of America: The M.I.T. Press.
- Manjeet, K. T. (2004). **Albuquerque's environmental story**[Online]. Available from:
[http://: www.communitybuilders.nsw.gov.au/building_stronger/safer/young.html](http://www.communitybuilders.nsw.gov.au/building_stronger/safer/young.html) [2005,
November 12]
- McKinney Regional Employment Center (REC). (2004). **Urban design standards**[Online].
Available from: [http://: www.Mckinneytexas.org/develop/planning/information/pdf/Redin
1_18_01_Final.pdf](http://www.Mckinneytexas.org/develop/planning/information/pdf/Redin1_18_01_Final.pdf) [2005, May 3]
- Moughtin, C. (1999). **Urban design: Method and techniques**. Gillinghom: Great Britain.
- Trancik, R. (1986). **Finding lost space: Theories of urban design**. New York: Van Nostrand
Reinhold.
- Watson, D., Plattus, A., and Shibley, R. (2003). **Time – saver for urban design**. United States of
America: The McGraw – Hill Companies.

ภาคผนวก

ภาคผนวก ก

เกณฑ์การวางผังเมืองและมาตรฐานการออกแบบชุมชนเมือง

เกณฑ์ความหนาแน่นสำหรับกลุ่มเมืองประเภทที่ 1

ตารางแสดงเกณฑ์ความหนาแน่นสำหรับกลุ่มเมืองประเภทที่ 1 (มหานครที่มีประชากรมากกว่า 1.5 ล้านคน)

ประเภทการใช้ประโยชน์ที่ดิน	ความหนาแน่น (คน/ไร่)	Max. FAR	Max. BCR	ขนาดพื้นที่ (ตารางวา)
ที่อยู่อาศัยหนาแน่นน้อย	1-24	2	70	บ้านเดี่ยว 50-100 บ้านแฝด 35-50
ที่อยู่อาศัยหนาแน่นปานกลาง	25-60	3.5	70	บ้านแถว ตึกแถว 18-24 อาคารชุด 100-300
ที่อยู่อาศัยหนาแน่นมาก	61-100	8	70	บ้านแถว ตึกแถว 18-24
พาณิชยกรรม-ศูนย์กลางเมือง (CBD)	80-120	10	90	อาคารชุด 200-1000
พาณิชยกรรม-ศูนย์กลางรอง (Sub Center)	80	6	80	อาคารพาณิชย์ 20-24 ศูนย์การค้า 3600-6400 สำนักงาน 120-1200
อุตสาหกรรมและคลังสินค้า	12	1	50	-
อุตสาหกรรมเฉพาะกิจ	20-30	1.5	60	-
คลังสินค้า	12	1	50	-
ชนบทและเกษตรกรรม	1-10	1	40	-

ที่มา: สำนักผังเมือง, รายงานการวิเคราะห์หรือับสมบูรณั โครงการวางและจัดทำผังเมืองรวมกรุงเทพมหานคร (ปรับปรุงครั้งที่ 2, 2546)

ตารางแสดงค่าความหนาแน่นและความเข้มของการใช้ประโยชน์ที่ดินจากอาคารในกรุงเทพมหานคร

เขตพื้นที่อยู่อาศัย	FAR สูงสุด	BCR สูงสุด	ความหนาแน่น (คน/ไร่)
บ้านเดี่ยว 2 ชั้น ที่ดินมากกว่า 200 ตารางวา	0.28	15	1 หรือน้อยกว่า
บ้านเดี่ยว บ้านแฝด 2 ชั้น ที่ดิน 50-71 ตารางวา	0.57	50	8-21
ทาวน์เฮาส์	1.10	55	40-56
ชุมชนแออัด ชุมชนกลางเมือง	1.28	60	28-45
อพาร์ทเมนท์ สูงไม่เกิน 8 ชั้น	6.00	70	60-120
อาคารสูงไม่เกิน 20 ชั้น	8.00	74	81-180
อาคารสูงเกิน 20 ชั้น	16.00	68	200-600

ที่มา: สำนักผังเมือง, รายงานการวิเคราะห์หรือับสมบูรณั โครงการวางและจัดทำผังเมืองรวมกรุงเทพมหานคร (ปรับปรุงครั้งที่ 2, 2546)

เกณฑ์การวางผังองค์ประกอบชุมชนของการเคหะแห่งชาติ

การเคหะแห่งชาติแบ่งขนาดของชุมชนจากจำนวนที่อยู่อาศัยและจำนวนประชากร โดยสามารถแยกขนาดออกเป็น 4 ขนาด คือ หมู่บ้าน ตำบล อำเภอ และเมือง ตามตารางดังต่อไปนี้

ตารางแสดงการเปรียบเทียบขนาดชุมชน

ขนาดชุมชน/รายการเปรียบเทียบ	จำนวนที่อยู่อาศัย(หน่วย)	จำนวนประชากร(คน)
หมู่บ้าน	400(300-500)	2,000(1,500-2,500)
ตำบล	1,600(1,200-2,000)	8,000(6,000-10,000)
อำเภอ	4,800(3,600-6,000)	24,000(18,000-30,000)
เมือง	14,500(10,800-18,000)	72,000(54,000-90,000)

ที่มา: การเคหะแห่งชาติ, 2529

ตารางแสดงสัดส่วนการใช้ที่ดินในโครงการเคหะชุมชน

องค์ประกอบ	ในเขตเมือง (ครอบคลุม/ไร่)	ชานเมือง (ครอบคลุม/ไร่)	นอกเมือง (ครอบคลุม/ไร่)
1. ความหนาแน่น	สูง 10-30	กลาง 8-20	ต่ำ 3-10
2. ที่ดินสำหรับถนน ที่โล่ง ทางเท้า สนามเด็ก เล่น (%)	17-22	17-22	17-22
3. สัดส่วนที่ดินสำหรับองค์ประกอบอื่นๆ (%)	8-18	8-18	8-18
4. ที่อยู่อาศัย(%)	60-70	60-70	60-70
อาคารชุดผู้มีรายได้สูง(%)	15		
อาคารชุดผู้มีรายได้ปานกลาง(%)	50		
อาคารชุดผู้มีรายได้ต่ำ(%)	35		
บ้านแฝด ผู้มีรายได้สูง(%)		15	
บ้านแถว ผู้มีรายได้ปานกลาง(%)		50	50
บ้านแถว ผู้มีรายได้ต่ำ(%)		35	35
บ้านเดี่ยวรายได้สูง(%)			15

องค์ประกอบของชุมชน จากกำหนดรายการมาตรฐานที่อยู่อาศัยและสิ่งแวดล้อมของการเคหะแห่งชาติ พ.ศ. 2529 ประกอบด้วย หน่วยพักอาศัย สาธารณูปการและสาธารณูปโภค ดังรายละเอียด ต่อไปนี้

- 1) หน่วยพักอาศัย คือจำนวนหน่วยพักอาศัยในชุมชนในเมือง
- 2) สาธารณูปโภคและมาตรฐาน
 - ถนน
 - อุโมงค์บนถนน
 - ไฟฟ้า
 - ทางเท้า
 - สนามเด็กเล่น
 - โทรศัพท์
 - ทางจักรยาน
 - ที่จอดรถ
 - ประปา/ระบายน้ำเสีย
- 3) สาธารณูปการและมาตรฐาน
 - พาณิชยกรรม
 - บริการสื่อสาร
 - สวนสาธารณะ
 - สถานศึกษา
 - สถานบริการทารกและอนุบาล
 - ศูนย์ชุมชน
 - สนามกีฬา
 - ศูนย์ประกอบอาชีพ
 - สำนักงานบริหารชุมชน
 - สถานีอนามัย
 - สถานที่พักผ่อน
 - บริการขนส่งมวลชน

ตารางสรุปองค์ประกอบในระดับหมู่บ้านและตำบล

ขนาดชุมชน องค์ประกอบชุมชน	ระดับหมู่บ้าน	ระดับตำบล	ระดับอำเภอ	ระดับเมือง
จำนวนที่อยู่อาศัย(หน่วย)	400 (300-500)	1,600 (1,200-2,000)	4,800 (3,600-6,000)	14,440 (10,800-18,000)
จำนวนประชากร(คน)	2,000	8,000	24,000	72,000
1. ย่านพาณิชยกรรม	✓	✓	✓	✓
2. สถานบริการทารก/อนุบาล	✓	✓	✓	✓
3. สำนักงานบริหารชุมชน	✓	✓	✓	✓
4. ศูนย์ชุมชน	✓	✓	✓	✓
5. สถานบริการอนามัย	✓	✓	✓	✓
6. บริการสื่อสาร	✓	✓	✓	✓
7. สวนสาธารณะ	-	✓	✓	✓
8. สนามกีฬา สถานที่พักผ่อนหย่อนใจ	-	✓	✓	✓
9. สถานศึกษา	-	✓	✓	✓
10. ศูนย์ประกอบอาชีพ	-	-	✓	✓
11. บริการขนส่งมวลชน	-	-	✓	✓

ที่มา: กำหนดรายการมาตรฐานที่อยู่อาศัยและสิ่งแวดล้อมของการเคหะแห่งชาติ พ.ศ.2529

เกณฑ์การวางผังเมืองรวมด้านเขตทางและผิวจราจรขนาดต่างๆ
สำหรับ Residential Service Street

ช่องทาง	ทิศทางการเดินรถ	ที่จอดรถ	ความกว้างเขตทาง	ความกว้างผิวจราจร		
2	2 ทาง	2 ข้าง	56 ฟุต (min.)	17.07 ม.	36 ฟุต	10.97 ม.
2	2 ทาง	1 ข้าง	48 ฟุต (min.)	14.63 ม.	28 ฟุต	8.53 ม.
2	2 ทาง	ไม่มี	40 ฟุต (min.)	12.19 ม.	20 ฟุต	6.10 ม.
1	1 ทาง	2 ข้าง	46 ฟุต (min.)	14.02 ม.	26 ฟุต	7.92 ม.
1	1 ทาง	1 ข้าง	38 ฟุต (min.)	11.58 ม.	18 ฟุต	5.49 ม.
1	1 ทาง	ไม่มี	30 ฟุต (min.)	9.14 ม.	10 ฟุต	3.05 ม.

ที่มา: เกณฑ์การวางผังเมืองรวมกรุงเทพมหานคร

การใช้ที่ดินเพื่อเป็นที่จอดรถในเมือง

ที่ดินซึ่งจะใช้เป็นที่จอดรถมี 3 ประเภท

- 1) ที่จอดรถสำหรับคนงานประจำเป็นกิจวัตรในเมือง (operational parking space) ได้แก่ พื้นที่เพื่อให้จอดรถยนต์หรือยานพาหนะประเภทอื่นใด ที่จะต้องมีที่จอดรถเป็นประจำ เพื่อกิจการการค้า พาณิชยกรรม หรืออาชีพเฉพาะ
- 2) ที่จอดรถสำหรับติดต่อทั่วไปในเมือง (non-operational parking space) ได้แก่ พื้นที่จอดรถซึ่งไม่ต้องจัดเฉพาะสำหรับที่ทำการใดหรือบริษัทใดบริษัทหนึ่ง แบ่งออกเป็น 2 ประเภท คือ
 - ประเภทจอดในระยะเวลานาน (Long-term parking)
 - ประเภทจอดในระยะเวลานสั้น (Short-term parking)
- 3) ที่จอดรถสำหรับผู้พักอาศัยในเมือง (Residential parking space) ได้แก่ พื้นที่จอดรถสำหรับผู้พักอาศัยอยู่ในเมือง ทั้งที่เก็บรถ โรงรถที่จอดสำหรับญาติ มิตรเยียมเยือนและรถส่งของอุปโภคสำหรับผู้พักอาศัยในเมืองด้วย

ที่จอดรถ

OFF-STREET PARKING LOTS

โดยทั่วไป เมืองที่มีประชากรมากกว่า 7,500 คน ต้องการบริการสาธารณะที่จอดรถ เมืองที่มีประชากร 7,500-25,000 คน จะมีที่จอดรถข้างถนน แต่ที่จอดรถเหล่านั้นตั้งไม่ตรงกับความต้องการคือ

1. Short-term parking ภายในรัศมี 120 เมตร จากกิจกรรมที่ต้องการที่จอดรถ
2. Long-term parking ภายในรัศมี 300 เมตร จากกิจกรรมที่ต้องการที่จอดรถ

Off-Street facilities เป็นสาธารณูปโภคการขนส่งสำหรับบริเวณใจกลางของเมืองบริเวณชั้นใน และไม่ค่อยจำเป็นนักสำหรับพื้นที่รอบนอกซึ่งหาที่จอดรถได้ง่าย

แนวความคิดด้านการออกแบบพื้นที่เปิดโล่ง(Open Space and Recreation)

ชัยวัฒน์ อรุณทัตวิวัฒน์ ได้กล่าวถึง ความหมายและความสำคัญของการนันทนาการ(Recreation) ที่โล่ง (Open Space) และสวนสาธารณะ (Park) โดยมีรายละเอียดดังต่อไปนี้

การนันทนาการ(Recreation) หรือการพักผ่อนหย่อนใจ เป็นสิ่งจำเป็นสำหรับชีวิตมนุษย์ ซึ่งมีผู้นิยามไว้ต่างๆ กันมากมาย จำแนกได้ 2 ประเภท คือ

1. Passive Recreation เป็นการพักผ่อนหย่อนใจที่ไม่ใช่การออกกำลังกาย ออกกำลังกาย แต่เป็นไปในลักษณะความสงบ การผ่อนคลายความเหน็ดเหนื่อย
2. Active Recreation เป็นการพักผ่อนหย่อนใจที่ต้องออกกำลังกาย

การพักผ่อนหย่อนใจต่างๆ เหล่านี้ กระทำในช่วงเวลาว่าง และมีความสัมพันธ์กับพื้นที่โล่งในเมือง (Open Space) ซึ่งสามารถพัฒนาพื้นที่บางส่วนให้เป็นสวนสาธารณะในระดับต่างๆ ได้ โจเซฟ เดอ คลารา และ ลี คอปเปลแมน(Joseph De Clara and Lee Koppelman) ได้แบ่งประเภทของพื้นที่โล่งเป็น 6 ประเภท และที่เกี่ยวข้องกับการวิจัย คือ

1. Green Open Space
 - ที่ว่างที่เกิดจากการพัฒนาเมือง เช่น Green belt, Green way, Buffer, Plaza, Malls, Square
2. Corridor Open Space
 - เขตทาง เช่น ริมถนน ริมแม่น้ำ ริมทางรถไฟ ริมคลอง
 - ลานจอด เช่น สนามบิน ลานจอดรถ
 - บริเวณที่จัดทำเป็นที่เว้นว่าง โดยรักษาสภาพธรรมชาติไว้

สวนสาธารณะ(Park)

เป็นการใช้ที่ดินประเภทหนึ่งที่มีความสำคัญอย่างมากสำหรับชีวิตความเป็นอยู่แบบเมือง(Urban Life) สวนสาธารณะ คือ "พื้นที่โล่งที่มีการจัดภูมิทัศน์ให้เกิดความสวยงามเท่าที่จะทำได้ เช่น ที่สงบ รมรื่น พักผ่อน คลายความเมื่อยล้า เป็นที่พบปะพูดคุย สนทนาอย่างเจียวๆ ใช้เดินเที่ยวเล่น เป็นที่เพิ่มความสดชื่น สร้างสรรค์ความคิด"(Arnold Wittick: Encyclopedia of Urban Planning)

มาตรฐาน(Standard) ของ Recreation Area และ Park

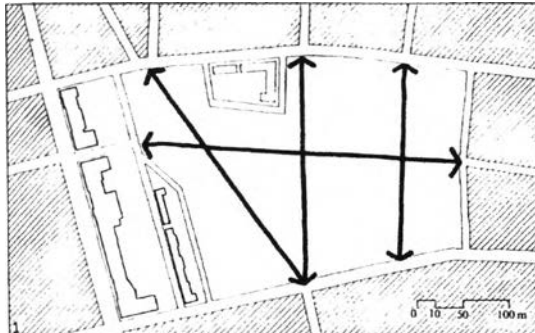
เหตุที่ต้องมีมาตรฐานของ Recreation Area ก็เพื่อเป็นกรอบในการจัดหาพื้นที่ ซึ่งบ้างก็ขึ้นอยู่กับประชากร (เช่น 1 เอเคอร์ (2.53 ไร่) ต่อประชากร 100 คน) และบ้างก็ขึ้นอยู่กับด้านภูมิศาสตร์(เช่น 10% ของพื้นที่ชุมชน) มาตรฐานนั้นจะต้องประยุกต์ใช้กับ Common sense และ Good Judgment ต้อง Weight และ ประยุกต์ใช้อย่างระมัดระวัง โดยคำนึงถึงความต้องการ (Need) สภาพการณ์(Condition) ทรัพยากร(resource) และลักษณะของแต่ละชุมชน(Characteristic of the particular Community) ไม่มีตัวเลขใดแน่นอน เพราะชุมชนมีความแตกต่างกันในเรื่องภูมิอากาศ ภูมิประเทศ ทรัพยากรธรรมชาติ สิ่งดึงดูดทางสภาพภูมิอากาศ ขนาด open space ความหนาแน่น จำนวนและการกระจายตัวกันของประชากร สถานภาพทางสังคมและ เศรษฐกิจ และความสัมพันธ์กับชุมชนอื่นๆ

แนวความคิดและมาตรฐานการออกแบบชุมชนเมือง

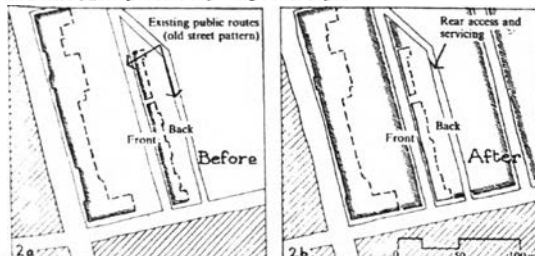
1) แนวความคิดด้านการออกแบบระบบถนนในชุมชน

Designing the street/block system

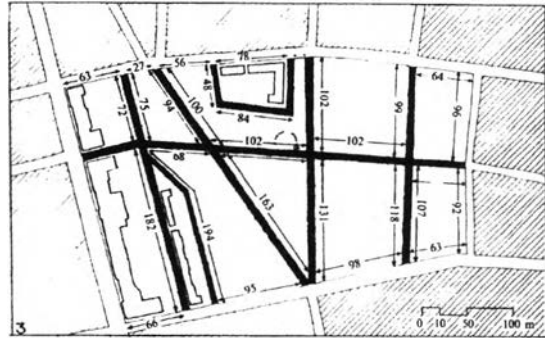
Give users a choice of routes through the site, by keeping perimeter blocks as small as possible



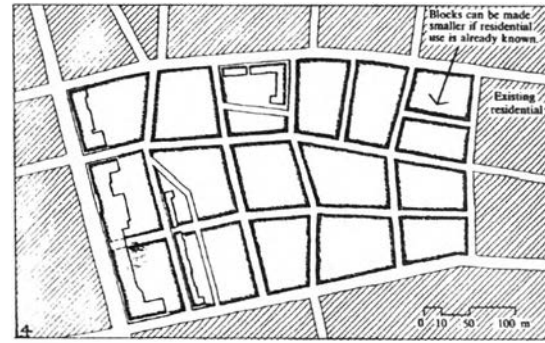
Design sheet 1.1 revealed the most important links to the site. Starting with these, join the access points across the site (1), taking account of any existing routes through it.



If there are any existing buildings to be kept, note the positions of their fronts and backs. Make sure that



Check the block sizes you have created. Make them as small as practicable, depending on the uses they will house. If you already know these uses, check block sizes with Design Sheet 1.4. If you don't, 80-90 metre blocks will do for most purposes (1). They should only need minor adjustment later, when uses are finally decided.

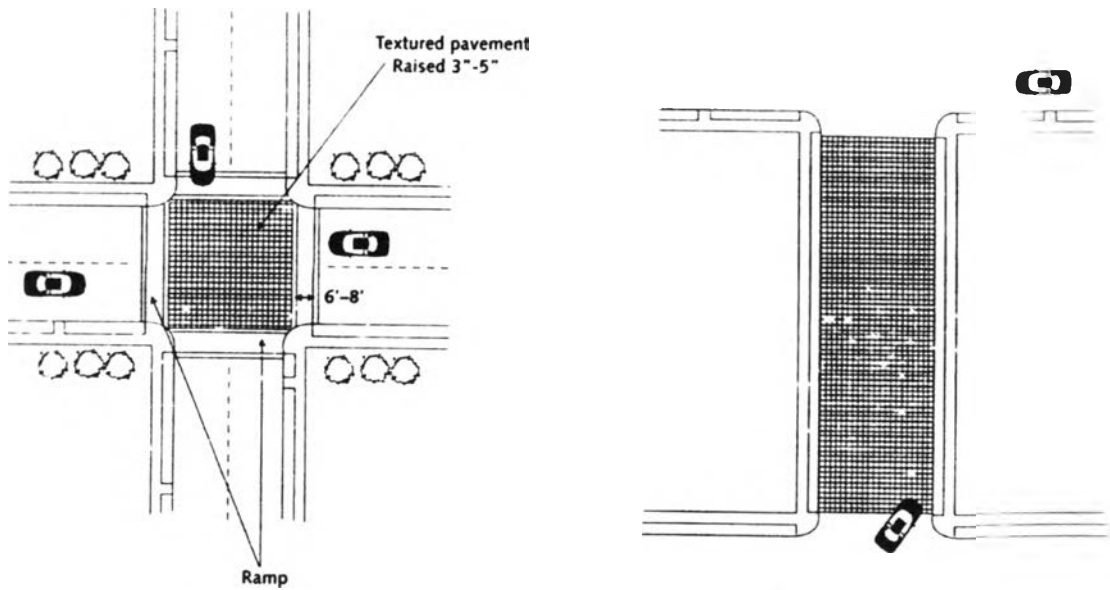


Next, increase the sizes of any blocks which are too small, and subdivide any which are larger than they need be (4) to make the final layout as permeable as possible. Check with Design Sheet 1.3 to see that all the junction designs are feasible.

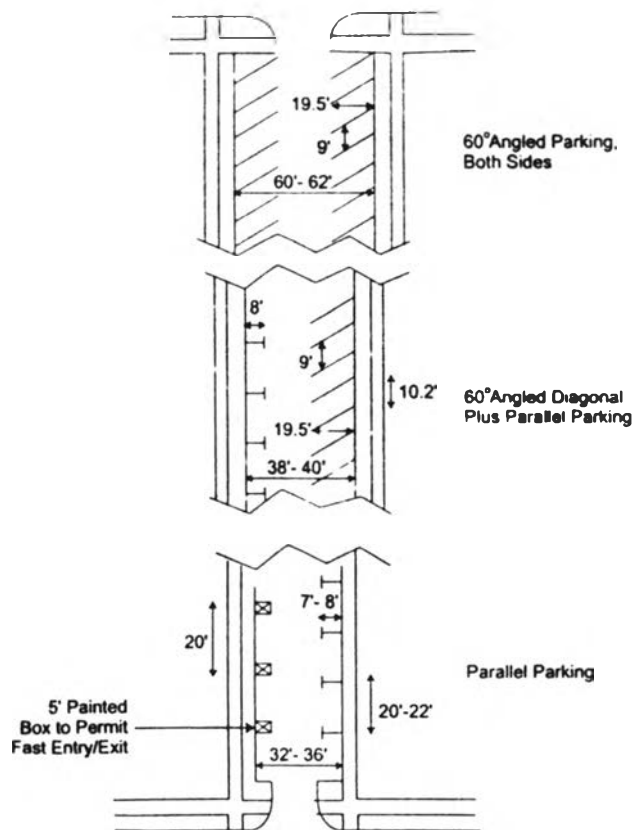
ภาพแสดงขั้นตอนการออกแบบถนน และระบบบล็อก

ที่มา: Bentley และคณะ, 1985

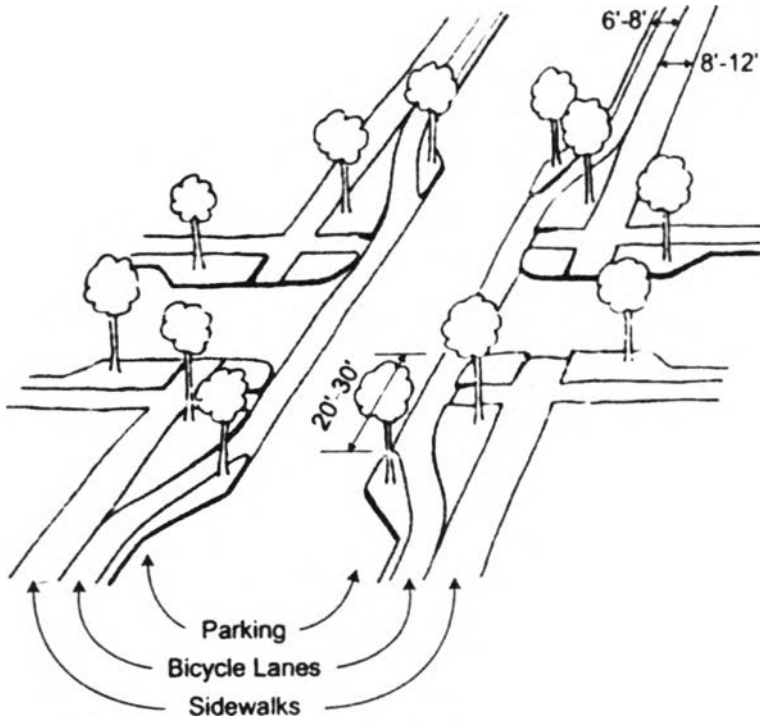
2) แนวความคิดด้านการออกแบบการสัญจรที่เน้นความปลอดภัยในชุมชน (Watson และคณะ, 2003)



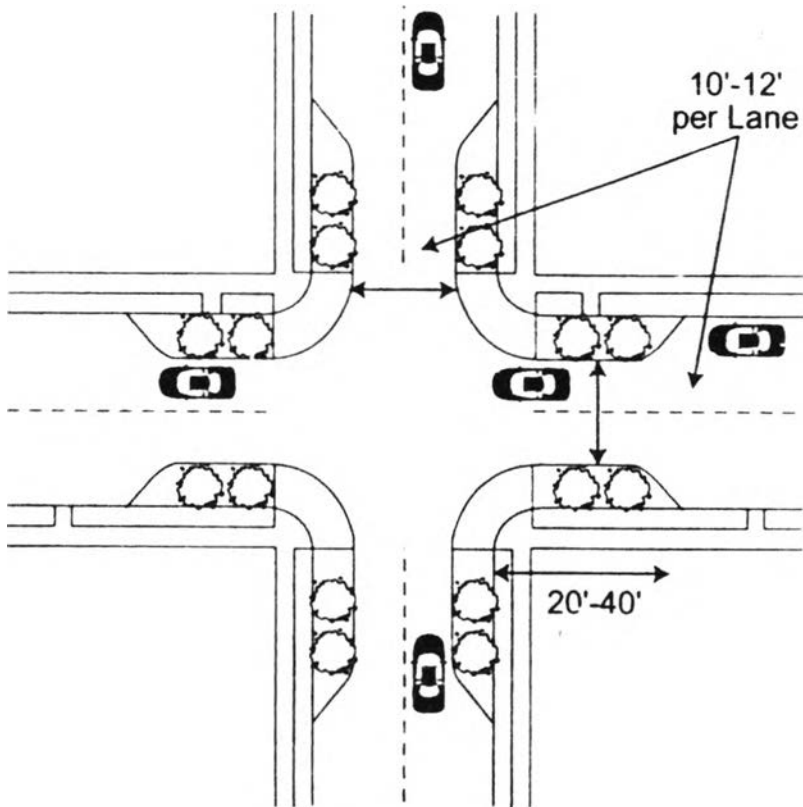
ภาพแสดงการปูพื้นถนน เพื่อลดความเร็วบริเวณสี่แยก



ภาพแสดงที่จอดรถริมถนน

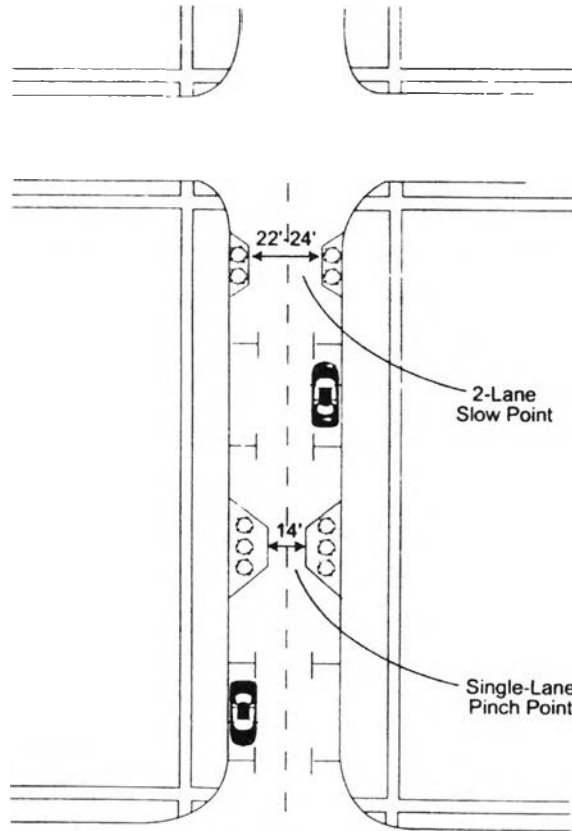


ภาพแสดงช่องจราจรสำหรับรถยนต์ รถจักรยาน และทางเดินเท้า

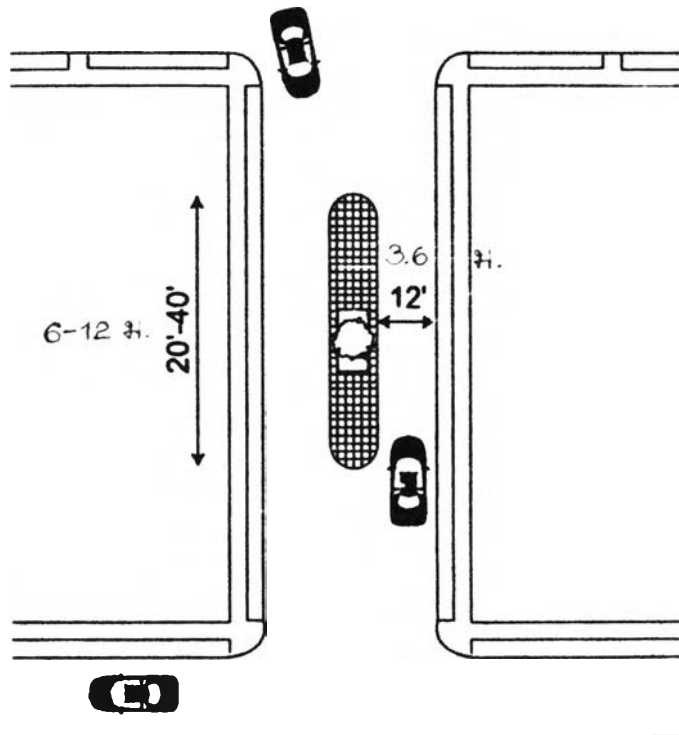


ภาพแสดงแนวคิดการทำให้ถนนแคบลงในบริเวณสี่แยก เพื่อลดความเร็วของรถ

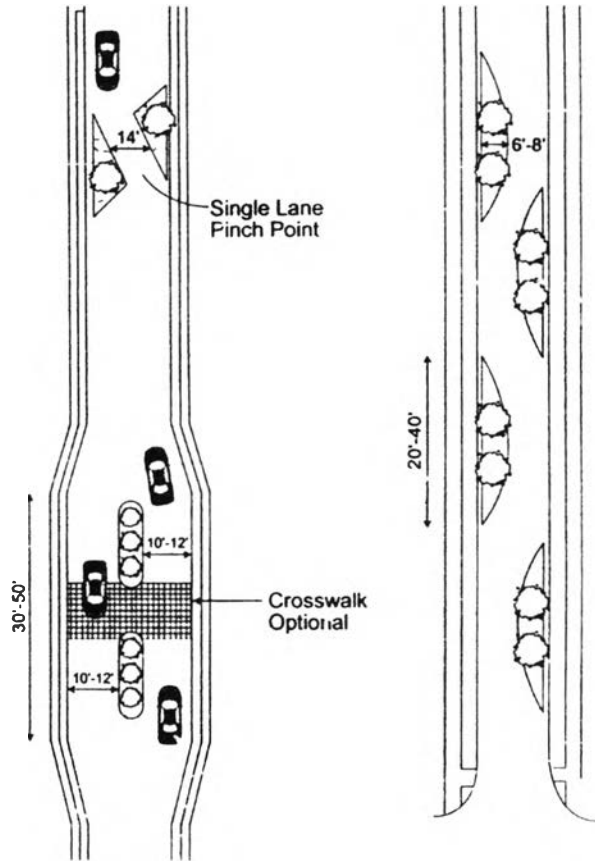




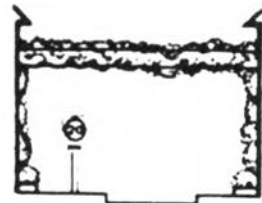
ภาพแสดงแนวคิดการทำให้ถนนแคบลงในบริเวณกลางบล็อก เพื่อชะลอความเร็วของรถ



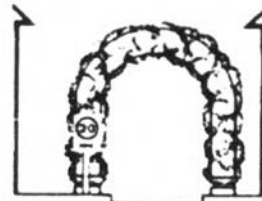
ภาพแสดงแนวคิดการออกแบบเกาะกลางถนน เพื่อความปลอดภัยของคนข้ามถนน



ภาพแสดงแนวคิดการออกแบบทางคนข้ามบริเวณช่วงกลางบล็อก



Climbing plants on wires



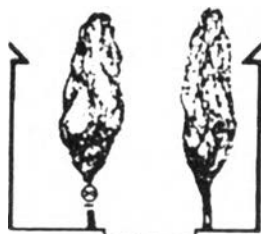
Trellis arch



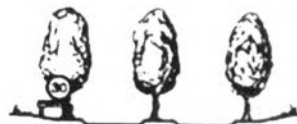
Planters



Entrance to village



High planting



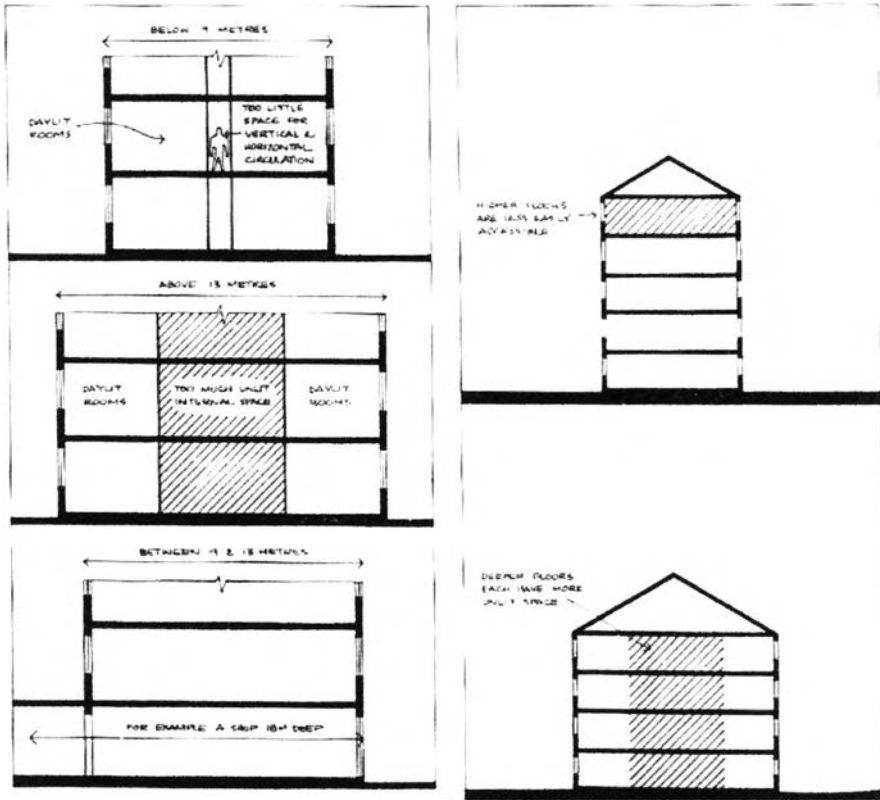
Divided road

ภาพแสดงแนวคิดการออกแบบทางเข้าสู่ชุมชน

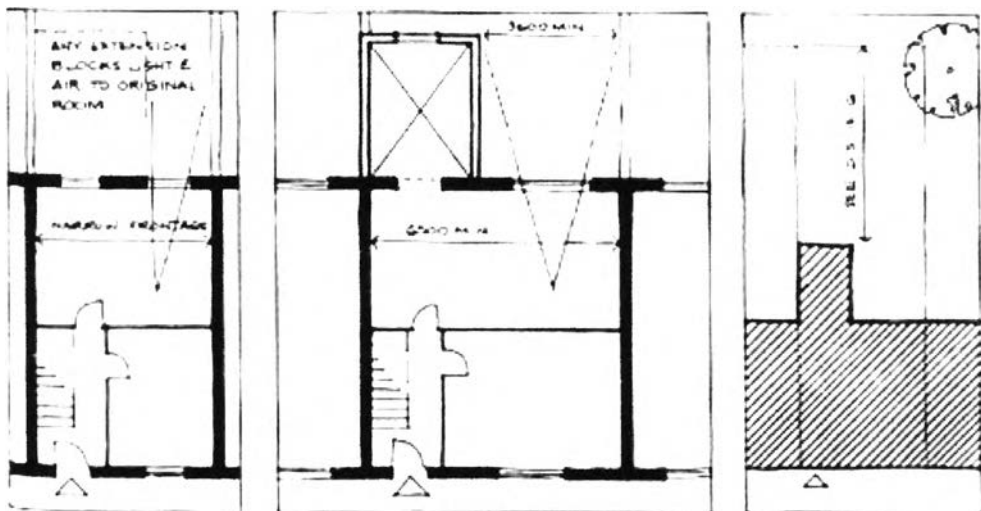
3) แนวคิดการออกแบบอาคาร

การศึกษา ได้วิเคราะห์จากแนวคิดของหนังสือ Responsive Environment (Bentley และคณะ, 1985) ที่มีการกำหนดระยะความลึกของอาคาร อยู่ระหว่าง 9 -13 เมตร เพื่อความสะดวกด้านการสัญจรและเหมาะสมต่อการรับแสงแสงสว่างนอกรอาคาร โดยอาจเพิ่มความลึกเป็นความลึก 18 เมตรสำหรับกิจกรรมการค้า

ส่วนความกว้างของคูหาที่ใช้เพื่อการพักอาศัย จะกำหนดไว้ที่ 6.5 เมตร เพื่อความเหมาะสมด้านการแบ่งห้องเพื่อการพักอาศัย



ภาพแสดงความกว้างที่เหมาะสมของอาคาร

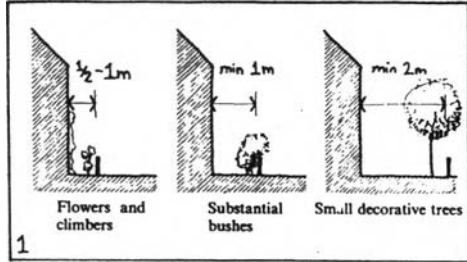


ภาพแสดงความกว้างที่เหมาะสมของอาคาร

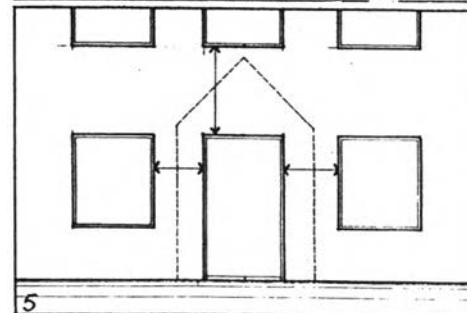
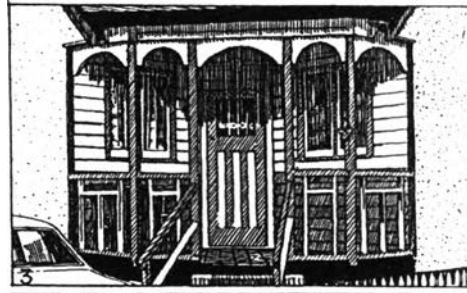
นอกจากระยะความลึก และความกว้างของอาคารแล้ว การออกแบบอาคารยังต้องศึกษาแนวคิดด้าน การเว้นระยะถอยร่นเพื่อการเน้นการเข้าถึงและประดับตกแต่งด้านหน้าอาคาร

Thresholds

A threshold is a physical link between different people's domains. It is therefore a key area for the display of a person's or group's own values.



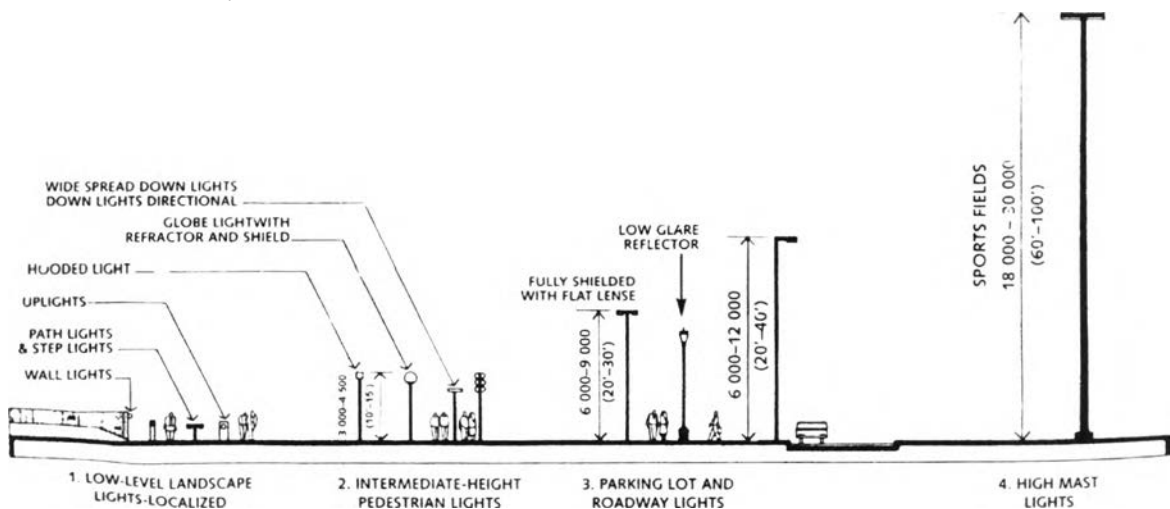
In housing, front gardens offer the largest scale of threshold space, so include them where possible (1). Where this cannot be achieved, small plantings at the building edge can easily be adapted for planting (2).



Porches offer scope for "picking out" (3) and make potential spaces to shelter objects on display (4); if you omit them, leave clear wall spaces around the front door to allow later additions (5). Walls adjacent to front doors are also frequently personalised, even in non-residential buildings, so fixings should be made easy here.

ภาพแสดงการกำหนดระยะถอยร่นและการตกแต่งด้านหน้าอาคาร

4) แนวคิดการจัดอุปกรณ์บนถนน (Street Furniture) ประเภทไฟส่องสว่าง(Watson และคณะ, 2003)



ภาพ แสดงความสูงและรูปแบบที่เหมาะสมของการติดตั้งไฟส่องสว่าง

ภาคผนวก ข

เครื่องมือที่ใช้ในการวิจัย



แบบสอบถามร้านค้าและบริการ เลขที่

แบบสอบถามสำรวจพฤติกรรมและทัศนคติเกี่ยวกับองค์ประกอบภายในชุมชน
โครงการออกแบบปรับปรุงองค์ประกอบชุมชนย่านกิ่งเพชร เขตราชเทวี กรุงเทพมหานคร 2547
ศึกษาโดยคณะสถาปัตยกรรมศาสตร์ จุฬาลงกรณ์มหาวิทยาลัย
ขอยืนยันในความปลอดภัยและข้อมูลจะเป็นความลับ

วันที่ทำการสำรวจ วันที่.....เดือน.....พ.ศ. 2548
ชื่อผู้จัดบันทึก.....
ประเภทร้านค้าและบริการ.....
รอย.....ถนน.....เขต.....

การสอบถามใช้วิธี

- [1] สัมภาษณ์โดยเจ้าหน้าที่จัดบันทึก
- [2] ให้ผู้ตอบเขียนคำตอบเอง
- [3] ฝากไว้แล้วมาขอรับคืน

กรุณาตอบคำถามให้สมบูรณ์โดยทำเครื่องหมาย ✓ ในช่อง [] ที่ท่านต้องการและเติมค่าลงในช่องว่างต่อไปนี้

ส่วนที่ 1 ข้อมูลส่วนตัว

1) จำนวนสมาชิกในบ้านค้าและบริการ(เจ้าของร้านและลูกจ้าง)

- [1] 1-3 คน [2] 3-5 คน [3] 5-10 คน [4] มากกว่า 10 คน

2) รายได้ต่อเดือน [1] น้อยกว่า 5,000 บาท [2] 5,001 - 10,000 บาท [3] 10,001 - 20,000 บาท
 [4] 20,001-30,000 บาท [5] มากกว่า 30,000 บาท

ส่วนที่ 2 ความสัมพันธ์กับชุมชนและข้อมูลเบื้องต้นด้านการค้าและการบริการ

3) ท่านเป็นคนในชุมชนย่านนี้หรือไม่

- [1] ใช่ [2] ไม่ใช่ ระบุ เขต.....

4) ระยะเวลาที่ทำการค้าและการบริการอยู่ในชุมชน

- [1] น้อยกว่า 5 ปี [2] 5-10 ปี [3] 10-20 ปี [4] มากกว่า 20 ปี

5) ลักษณะการใช้พื้นที่เพื่อการค้าและการบริการ

- [1] เป็นเจ้าของ
[2] เป็นการเช่า ราคาเช่า.....บาท/เดือน

6) เหตุผลในทำการค้าและการบริการในย่านนี้ (ตอบได้มากกว่า 1 ข้อ)

- [1] ทำเลที่ตั้งดี [2] มีอาหารที่อร่อยในย่านนี้จำนวนมาก
[3] มีคนเดินผ่านเยอะ [4] อยู่ใกล้ที่พักอาศัยของตนเอง [5] อื่นๆ (ระบุ).....

ส่วนที่ 3 พฤติกรรมการใช้ถนนและทางเดินเท้าในชุมชน

7) ท่านขนถ่ายสินค้าและบริการภายในร้านค้าของท่านด้วยวิธีใด

- [1] รถยนต์ส่วนตัว [2] เดิน [3] มอเตอร์ไซค์รับจ้าง
[4] รถแท็กซี่/รถสามล้อรับจ้าง [5] อื่นๆ (ระบุ).....

ส่วนที่ 4 ทัศนคติที่มีต่อสภาพแวดล้อมภายในพื้นที่

8) เมื่อท่านเข้ามาในพื้นที่นี้ มีปัญหาใดที่ท่านพบบ้าง (ตอบได้มากกว่า 1 ข้อ)

- [1] อาคารทรุดโทรม [2] การจราจรติดขัดมาก
[3] ขาดที่จอดรถ [4] สภาพพื้นผิวถนนไม่สมบูรณ์
[5] ขาดสวนสาธารณะหรือที่พักผ่อนหย่อนใจ [6] ขาดแคลนที่ทิ้งขยะที่ถูกสุขลักษณะ
[7] ขาดความปลอดภัยต่อทรัพย์สินและร่างกาย [8] ควันจากไอเสียมีมากจนเวลาหายใจรู้สึกอึดอัด
[9] เวลาพูดต้องใช้เสียงดังกว่าปกติ [10] มีฝุ่นละอองมาก
[11] ขาดแคลนโทรศัพท์สาธารณะ [12] มีเสียงดังรบกวนจากรถยนต์และอื่นๆ
[13] ไฟถนนสว่างไม่เพียงพอ [14] น้ำท่วมขัง



แบบสอบถามผู้พักอาศัย เลขที่

แบบสอบถามสำรวจพฤติกรรมและทัศนคติเกี่ยวกับองค์ประกอบภายในชุมชน
โครงการออกแบบปรับปรุงองค์ประกอบชุมชนย่านกิ่งเพชร เขตราชเทวี กรุงเทพมหานคร 2547
ศึกษาโดยคณะสถาปัตยกรรมศาสตร์ จุฬาลงกรณ์มหาวิทยาลัย
ขอยืนยันในความปลอดภัยและข้อมูลจะเป็นความลับ

วันที่ทำการสำรวจ วันที่.....เดือน.....พ.ศ. 2548
ชื่อผู้จัดบันทึก.....
สถานที่ ชื่อบ้าน/อาคาร.....
ซอย.....ถนน.....เขต.....

การสอบถามใช้วิธี

- [1] สัมภาษณ์โดยเจ้าหน้าที่จัดบันทึก
[2] ให้ผู้ตอบเขียนคำตอบเอง
[3] ฝากไว้แล้วมาขอรับคืน

กรุณาตอบคำถามให้สมบูรณ์โดยทำเครื่องหมาย ✓ ในช่อง [] ที่ท่านต้องการและเติมคำลงในช่องว่างต่อไปนี้

ส่วนที่ 1 ข้อมูลส่วนตัว

- 1) เพศ [1] ชาย [2] หญิง
- 2) อายุ [1] ต่ำกว่า 15 ปี [2] 15-25 ปี [3] 26-45 ปี
[4] 46-60 ปี [5] มากกว่า 60 ปี
- 3) อาชีพ [1] รับราชการ/ รัฐวิสาหกิจ [2] พนักงานบริษัท/ ลูกจ้างเอกชน
[3] ค้าขาย [4] ทำธุรกิจส่วนตัว
[5] รับจ้างทั่วไป [6] แม่บ้าน
[7] นักเรียน/ นักศึกษา [8] อื่นๆ ระบุ
- 4) ระดับการศึกษา [1] ประถมต้น [2] ประถมปลาย
[3] มัธยมต้น [4] มัธยมปลาย
[5] ปวส./ ปวท./ อนุปริญญา [6] ปริญญาตรี
[7] สูงกว่าปริญญาตรี [8] กำลังศึกษาอยู่ระดับ.....
- 5) รายได้ [1] น้อยกว่า 5,000 บาท [2] 5,001 – 10,000 บาท
[3] 10,001 – 20,000 บาท [4] มากกว่า 20,000 บาท
- 6) จำนวนสมาชิกในครอบครัว/ ห้องพัก
[1] 1 – 3 คน [2] 3 – 5 คน [3] มากกว่า 5 คน

ส่วนที่ 2 ความสัมพันธ์กับชุมชนและข้อมูลเบื้องต้นของการพักอาศัย

- 7) ที่พักที่ท่านอยู่ จัดอยู่ในอาคารประเภทใด
[1] หอพัก [2] คอนโดมิเนียม/ อพาร์ทเมนท์/ แฟลต
[3] ห้องแบ่งเช่า/ บ้านแบ่งเช่า [4] อื่นๆ ระบุ.....
- 8) จำนวนชั้นของอาคาร.....ชั้น
- 9) ระยะเวลาที่อยู่ในชุมชน
[1] น้อยกว่า 5 ปี [2] 5-10 ปี [3] 10-20 ปี [4] มากกว่า 20 ปี
- 10) ท่านคิดว่าสถานที่ใดเป็นศูนย์รวมชุมชนในปัจจุบัน
[1] สถานศึกษา [2] ศาสนสถาน [3] ถนนภายในชุมชน
[4] พื้นที่ว่างด้านหน้าอาคาร [5] พื้นที่เปิดโล่ง เช่น ใต้ทางด่วน ริมทางรถไฟ [6] อื่นๆ (ระบุ).....
- 11) ลักษณะการครอบครองที่อยู่อาศัยในปัจจุบันของท่านเป็นอย่างไร
[1] เป็นเจ้าของ
[2] เป็นการเช่า [2.1] ราคาเช่า.....บาท/เดือน

ส่วนที่ 3 พฤติกรรมการใช้บริการในชุมชน

12) ความถี่ในการใช้บริการสถานที่ต่างๆเพื่อประกอบกิจกรรมในชุมชน(กรุณาทำเครื่องหมาย ✓ ในช่องที่ท่านต้องการและเติมค่าลงในช่องว่างต่อไปนี้)

การใช้บริการ	ทุกวัน/ เกือบทุกวัน	อาทิตย์ละครั้ง	เดือนละครั้ง	น้อยกว่า เดือนละครั้ง	ไม่เคยไป	สถานที่
1. ตลาด/ ร้านค้าในชุมชน						
2. วัด มัสยิด โบสถ์						
3. คลินิก						
4. ที่ทำการไปรษณีย์						
5. สวนสาธารณะ						
6. สนามกีฬา						
7. สนามเด็กเล่น						
8. ศูนย์บริการข้อมูลชุมชน						
9. ธนาคาร						
10. อื่นๆ.....						

13) หากจำเป็นต้องไปตลาด ปกติท่านจะเลือกไปตลาดแห่งใด

- [1] ตลาดเพชรบุรี รอย 5 [2] ตลาดกิ่งเพชร [3] ตลาดมหานคร
[4] ห้างสรรพสินค้าใกล้บ้าน [5] อื่นๆ (ระบุ).....

14) วิธีใดที่ท่านใช้เดินทางไปทำงานหรือสถานศึกษา (ตอบได้มากกว่า 1 ข้อ)

- [1] รถยนต์ส่วนตัว [2] รถจักรยานยนต์ส่วนตัว [3] รถแท็กซี่ [4] มอเตอร์ไซด์รับจ้าง
[5] รถประจำทาง [6] เดินเท้า [7] เรือ [8] อื่นๆ (ระบุ).....

15) ระยะเวลาที่ใช้ในการเดินทางไปทำงานหรือสถานศึกษา

- [1] 0-5 นาที [2] 6-10 นาที [3] 11-20 นาที [4] 21-30 นาที
[5] 45 นาที [6] 1 ชั่วโมง [7] 2 ชั่วโมง [8] มากกว่า 2 ชั่วโมง

ส่วนที่ 4 พฤติกรรมการใช้ทางเดินเท้า

16) ถ้าท่านต้องการใช้พาหนะที่ไม่ใช่ส่วนตัวของท่าน โดยปกติท่านจะใช้

- [1] รถมอเตอร์ไซด์รับจ้าง [2] รถสามล้อ [3] รถประจำทาง [4] แท็กซี่

17) หากจำเป็นต้องเลือกการเดินทาง เพราะเหตุใดท่านจึงเลือกการเดินทางในขอยนี้

- [1] รวดเร็ว [2] ปลอดภัย [3] ประหยัด
[4] ขอบการเดิน [5] ไม่มีทางเลือก [6] อื่นๆ (ระบุ).....

ส่วนที่ 5 หักสนคิเกี่ยวกับการใช้ทางเดินเท้า

18) ท่านคิดว่าสิ่งใดเป็นอุปสรรคในการเดินทางในถนนที่ท่านพักอาศัยอยู่

- [1] สงกิดขวาง เช่น หาบเร่ แผงลอย รถเข็นสินค้า การจอดรถของวินมอเตอร์ไซด์รับจ้าง
[2] สภาพเส้นทาง เช่น ถนนแคบ ขยะตกค้าง
[3] การสัญจรของรถยนต์ เช่น รถสามล้อรับจ้าง รถแท็กซี่ รถยนต์ส่วนตัว รถขนส่งสินค้า รถเก็บขยะ
[4] ส่วนที่ยื่นหรือเกินออกมาจากตัวอาคาร เช่น กันสาด ท่อระบายน้ำฝน
[5] อื่นๆ (ระบุ).....

19) ความคิดเห็นของท่านที่มีต่อสภาพแวดล้อมบริเวณทางเดินเท้าในบริเวณนี้เป็นอย่างไร

- 19.1) การจัดร่มเงา [1] พอใจ [2] ไม่พอใจ
19.2) ความสะอาด [1] พอใจ [2] ไม่พอใจ
19.3) สภาพมลภาวะทางเสียง เช่น เสียงยวดยานพาหนะ จากการทำก่อสร้างอาคาร
[1] ไม่รุนแรง [2] รุนแรงน้อย [3] รุนแรงปานกลาง [4] รุนแรงมาก

19.4) สภาพมลภาวะทางอากาศ เช่น ฝุ่นละออง เขม่าควันจากท่อไอเสีย

[1] ไม่รุนแรง [2] รุนแรงน้อย [3] รุนแรงปานกลาง [4] รุนแรงมาก

20) ทัศนคติของท่านเกี่ยวกับความต้องการสิ่งอำนวยความสะดวกสาธารณะบนทางเท้า

(กรุณาทำเครื่องหมาย ✓ ในช่องว่างที่ท่านต้องการ)

ประเภทของสิ่งอำนวยความสะดวกสาธารณะในการเดินเท้า	ความต้องการในพื้นที่		สภาพการใช้งานในปัจจุบัน		
	ต้องการ	ไม่ต้องการ	เพียงพอ	ไม่เพียงพอ	ไม่มี
ตู้ไปรษณีย์					
ตู้โทรศัพท์สาธารณะ					
ถังรองรับขยะมูลฝอย					
ม้านั่ง เก้าอี้					
กioskน้ำดื่มสาธารณะ					
ห้องส้วมสาธารณะ					
ที่พักรอ รถประจำทาง					
ต้นไม้					
ที่ปิดป้ายประกาศ					
การแยกทางสำหรับรถจักรยานและทางเดินเท้า					
ทางม้าลาย					
สะพานลอยคนข้าม					
อื่นๆ ระบุ.....					

21) ถ้าท่านต้องการจะปรับปรุงระบบทางเดินเท้าในพื้นที่ย่านนี้ ท่านคิดว่าควรปรับปรุงอย่างไร (ตอบได้มากกว่า 1 ข้อ)

- [1] ขยายความกว้างและยกระดับพื้นทางเท้าให้สูงขึ้น
- [2] ปรับปรุงสภาพพื้นผิวให้อยู่ในสภาพดีและมีความต่อเนื่อง
- [3] กำหนดจุดผ่อนผันและจัดระเบียบหาบเร่ - แผงลอย ให้เหมาะสมสอดคล้องกับสภาพพื้นที่
- [4] ปลูกต้นไม้สำหรับให้ร่มเงา ให้พื้นที่ที่มีความร่มรื่นขึ้น
- [5] เพิ่มและปรับปรุงสิ่งอำนวยความสะดวกในการเดินเท้าให้มากขึ้น เช่น ถังรองรับขยะมูลฝอย ป้ายแสดงแผนที่ ฯลฯ
- [6] ปรับปรุงด้านความปลอดภัย เช่น สร้างราวเหล็กกัน เพิ่มไฟฟ้าส่องทาง ฯลฯ
- [7] จัดให้มีทางสำหรับจักรยาน
- [8] อื่นๆ (ระบุ).....

ส่วนที่ 6 ทัศนคติที่มีต่อสภาพแวดล้อมภายในพื้นที่

22) เมื่อท่านเข้ามาในพื้นที่นี้ มีปัญหาใดที่ท่านพบบ้าง (ตอบได้มากกว่า 1 ข้อ)

- | | |
|--|---|
| [1] อาคารทึบโตริม | [2] การจราจรติดขัดมาก |
| [3] ชาติที่จอดรถ | [4] สภาพพื้นผิวถนนไม่สมบูรณ์ |
| [5] ขาดสวนสาธารณะหรือที่พักผ่อนหย่อนใจ | [6] ขาดแคลนที่ทิ้งขยะที่ถูกสุขลักษณะ |
| [7] ขาดความปลอดภัยต่อทรัพย์สินและร่างกาย | [8] ควันจากไอเสียมีมากจนเวลาหายใจรู้สึกอึดอัด |
| [9] เวลาพูดต้องใช้เสียงดังกว่าปกติ | [10] มีฝุ่นละอองมาก |
| [11] ขาดแคลนโทรศัพท์สาธารณะ | [12] มีเสียงดังรบกวนจากรถยนต์และอื่นๆ |
| [13] ไฟถนนสว่างไม่เพียงพอ | [14] น้ำท่วมขัง |

ส่วนที่ 7 ทัศนคติเกี่ยวกับหาบเร่แผงลอย

23) ท่านรื้อของจากหาบเร่แผงลอยบ่อยแค่ไหน

- | | |
|---|---|
| [1] ทุกวัน (ต่อข้อ 27) | [2] ประจำ (ตั้งแต่อาทิตย์ละครั้งขึ้นไป) (ต่อข้อ 27) |
| [3] นานๆ ครั้ง (น้อยกว่าอาทิตย์ละครั้ง) (ต่อข้อ 27) | [4] ไม่เคยรื้อ (ข้ามไปตอบข้อ 28) |

24) ทำไมท่านจึงเลือกชื่อของจากหนारे – แฉงลอย โนบริเวณนี้ (ตอบได้มากกว่า 1 ชื่อ)

- [1] ราคากถูก
- [2] มีสินค้าหลายประเภทให้เลือกซื้อ
- [3] ใกล้บ้าน
- [4] ใกล้ที่ทำงาน
- [5] เป็นทางผ่าน
- [6] เป็นจุดที่มีการคมนาคมสะดวก เช่น มีรถประจำทางผ่านหลายสาย

25) ท่านคิดว่าหนारे – แฉงลอยโนบริเวณนี้สร้างปัญหาหรือไม่

- [1] ไม่สร้างปัญหา
- [-] สร้างปัญหาเนื่องจาก(ตอบได้มากกว่า 1 ข้อ)
 - [2] กีดขวางทางเท้าทำให้เดินไม่สะดวกและเป็นอันตราย
 - [3] ทำให้พื้นที่สกปรก
 - [4] ทำให้การจราจรบนถนนติดขัด
 - [5] ไม่มีความเป็นระเบียบ ดูไม่สวยงาม
 - [6] อื่นๆ ระบุ.....

26) สำหรับเรื่องหนारे – แฉงลอยแล้ว ควรจะปรับปรุงแก้ไขอย่างไร

- [1] ไม่ควรมีหนारेแฉงลอยเลยในพื้นที่นี้
- [2] ควรให้มีแต่ต้องมีการปรับปรุง คือ.....

ส่วนที่ 8 ทศนคติเกี่ยวกับสาธารณูปโภค สาธารณูปการโดยรวมในพื้นที่

27)

	ไม่พอใจมาก [1]	ไม่พอใจ [2]	เฉยๆ [3]	พอใจ [4]	พอใจมาก [5]
1) คุณภาพโดยรวมของถนน					
2) การเข้า-ออกจากซอย					
3) ความปลอดภัยในการเดินเท้า					
4) ไฟถนน					
5) บริการน้ำประปา					
6) บริการโทรศัพท์					
7) การเก็บขยะ					
8) การระบายน้ำ					
9) ความปลอดภัยในชีวิตและทรัพย์สิน					
10) ที่จอดรถ					
11) สวนสาธารณะ/ ที่พักผ่อนหย่อนใจ					

28) ทศนคติของท่านเกี่ยวกับสภาพแวดล้อมใกล้บ้านของท่าน

- [1] ความทึดโทรมของอาคาร (1) ทึดโทรมมาก (2) ค่อนข้างทึดโทรม (3) ไม่ทึดโทรม
- [2] การจราจร (1) คล่องตัวดี (2) ติดขัดบางเวลา (3) ติดขัดมาก
- [3] ที่จอดรถ (1) มีที่จอดของตัวเอง (2) เสียเงินจอด (3) จอดตามที่ว่าง
- [4] น้ำเน่า (1) มีมาก (2) มีบ้าง (3) ไม่มี
- [5] ฝุ่นละออง (1) มีมาก (2) มีบ้าง (3) ไม่มี
- [6] ควัน/ไอเสีย (1) มีมาก (2) มีบ้าง (3) ไม่มี
- [7] เสียงรบกวน (1) มีมาก (2) มีบ้าง (3) ไม่มี

29) จากทศนคติเกี่ยวกับสาธารณูปโภค สาธารณูปการ รวมถึงสภาพแวดล้อม ท่านคิดว่าโดยรวมๆ แล้ว ควรปรับปรุงหรือไม่

- [1] ควรปรับปรุง
- [2] ไม่ควรปรับปรุง เพราะ.....
- [3] เฉยๆ

ส่วนที่ 9 ทัศนคติเกี่ยวกับสวนสาธารณะและรถไฟฟ้า

- 30) ปกติท่านพักผ่อนใน (1) สนามของท่านเอง (2) สวนใกล้ที่พักอาศัย (3) สวนสาธารณะนอกชุมชน
- 31) ท่านไปสวนสาธารณะใดบ่อยที่สุด(ระบุ).....
- 32) ท่านมีจุดประสงค์ในการใช้สวนสาธารณะเพื่ออะไร
 [1] พักผ่อนหย่อนใจ [2] ออกกำลังกาย [3] พบปะสังสรรค์กับเพื่อนฝูง [4] อื่นๆ โปรดระบุ
- 33) ท่านไปสวนสาธารณะบ่อยครั้งเพียงใด
 [1] ทุกวัน [2] นานๆ ครั้ง(ปีละ2-3 ครั้ง) [3] สัปดาห์ละครั้ง [4] เดือนละครั้ง
- 34) ถ้าท่านจะใช้รถไฟฟ้า ท่านจะเดินทางจากที่พักอาศัยมายังสถานีรถไฟฟ้าด้วยวิธีใด
 [1] เดิน [2] พาหนะส่วนตัว [3] รถรับจ้าง
 [4] รถจักรยาน [5] รถประจำทาง [6] อื่นๆ (ระบุ).....

ส่วนที่ 10 ความต้องการองค์ประกอบในชุมชน

- 35) ท่านต้องการบริการสิ่งอำนวยความสะดวกในบริเวณที่พักอาศัยอะไรบ้าง (ตอบได้มากกว่า 1 ข้อ)

35.1) สาธารณูปการ

- | | | |
|-----------------------|-----------------------------|-------------------------|
| [1] พาณิชยกรรม | [2] สถานบริการทารกและอนุบาล | [3] สำนักงานบริหารชุมชน |
| [4] บริการสื่อสาร | [5] ศูนย์ชุมชน | [6] สวนสาธารณะ |
| [7] สนามกีฬา | [8] สถานที่พักผ่อน | [9] สถานศึกษา |
| [10] ศูนย์ประกอบอาชีพ | [11] บริการขนส่งมวลชน | [12] อื่นๆ (ระบุ)..... |

35.2) สาธารณูปโภค

- | | | |
|-------------------|-------------------|-------------------------|
| [11] ถนน | [12] ทางเท้า | [13] ทางจักรยาน |
| [14] อุโมงค์บนถนน | [15] สนามเด็กเล่น | [16] ที่จอดรถ |
| [17] แสงสว่าง | [18] โทรศัพท์ | [19] ประปา/ระบายน้ำเสีย |

- 36) หากจำเป็นต้องใช้บริการร้านค้าในชุมชน ปกติท่านใช้บริการร้านค้าประเภทใดบ้าง (ตอบได้มากกว่า 1 ข้อ)

- | | | | |
|-----------------------|-----------------------|----------------------------|---------------------|
| [1] ร้านอาหาร | [2] ร้านขายของชำ | [3] ร้านขายเครื่องใช้ไฟฟ้า | [4] ร้านขายยา |
| [5] ร้านค้า MINI-MART | [6] ร้านขายเสื้อผ้า | [7] ร้านขายอาหารสด | [8] ร้านขายโทรศัพท์ |
| [9] ร้านขายหนังสือ | [10] ร้านเฟอร์นิเจอร์ | [11] ร้านเครื่องเขียน | [12] ร้านทอง |
| [13] ร้านเบเกอรี่ | [14] ร้านดอกไม้ | [15] อื่นๆ (ระบุ)..... | |

- 37) หากจำเป็นต้องใช้บริการร้านที่ให้บริการในชุมชน ปกติท่านใช้บริการร้านประเภทใดบ้าง (ตอบได้มากกว่า 1 ข้อ)

- | | | | |
|-------------------------|-------------------------|-----------------------------|----------------|
| [1] ร้านเสริมสวย | [2] ร้านอินเตอร์เน็ต | [3] คลินิก | [4] ร้านซักรีด |
| [5] ร้านตัดเย็บเสื้อผ้า | [6] ร้านเช่าหนังสือ/VDO | [7] ร้านถ่ายเอกสาร พิมพ์งาน | [8] นวดฝ่าเท้า |
| [9] ร้านถ่ายรูป | [10] โรงรับจำนำ | [11] ร้านแว่นตา | [12] ร้านกาแฟ |
| [13] ที่ทำการไปรษณีย์ | [14] ร้านคาราโอเกะ | [15] อื่นๆ (ระบุ)..... | |

- 38) ท่านต้องการให้มีพื้นที่สันทนาการใดในบริเวณชุมชน (ตอบได้มากกว่า 1 ข้อ)

- | | | |
|------------------|---------------------|-----------------------|
| [1] สวนหย่อม | [2] ลานกิจกรรมชุมชน | [3] ลานออกกำลังกาย |
| [4] สนามเด็กเล่น | [5] สนามกีฬา | [6] อื่นๆ (ระบุ)..... |

ประวัติผู้เขียนวิทยานิพนธ์

นางสาวทิพวรรณ แสนจันทร์ เกิดเมื่อวันที่ 27 พฤษภาคม พ.ศ.2523 ณ จังหวัดร้อยเอ็ด จบการศึกษาระดับระดับปริญญาตรีสถาปัตยกรรมศาสตรบัณฑิต จากมหาวิทยาลัยมหาสารคาม เมื่อปี พ.ศ.2545 และเข้ารับการศึกษาระดับปริญญาโท สาขาวิชาการออกแบบชุมชนเมือง ณ คณะสถาปัตยกรรมศาสตร์ จุฬาลงกรณ์มหาวิทยาลัย เมื่อปี พ.ศ.2545

