

บทที่ 5

อภิปรายผลการวิจัย และข้อเสนอแนะ

อภิปรายผลการวิจัย

ผลการวิจัยเรื่อง “แรงจูงใจที่จะตัดสินใจอย่างถูกต้อง และเส้นทางการยอมรับข่าวสาร” พบว่า สมมติฐานที่ 1 และ 3 เป็นไปตามแบบจำลอง ที่ สุธี ผ่านบุญมี ได้พัฒนามาจากแบบจำลอง ELM ของ Petty และ Cacioppo มีเพียงสมมติฐานที่ 2 ที่ไม่เป็นไปตามที่แบบจำลองกล่าวไว้ หากแต่ผลที่ได้ กลับเป็นไปในลักษณะเดียวกันกับที่สุธีได้ทดสอบเอาไว้ ซึ่งจะขออภิปรายผลการวิจัยที่ได้ ตามสมมติฐานที่ 1 สมมติฐานที่ 3 และ สมมติฐานที่ 2 ดังต่อไปนี้

สมมติฐานที่ 1 บุคคลที่รับรู้ว่าคุณค่าตนเองไม่มีความเกี่ยวข้อง หรือไม่ได้รับผลกระทบจากการตัดสินใจ ซึ่งในที่นี้ ได้แก่กลุ่มตัวอย่างจากมหาวิทยาลัยศรีปทุมที่ไม่นิยมรับประทานอาหารฟาสต์ฟู้ด ที่ได้ถูกสร้างเงื่อนไขให้ตัดสินใจแทนบุคคลกลุ่มอื่น คือแทนมหาวิทยาลัยพายัพ จ.เชียงใหม่ เกี่ยวกับการสร้างร้านอาหารที่มีขายเฉพาะอาหารฟาสต์ฟู้ด ซึ่งในที่นี้จัดว่าเป็นบุคคลที่มีแรงจูงใจที่จะต้องตัดสินใจได้อย่างถูกต้อง ต่ำ ซึ่งตามแบบจำลองได้กล่าวไว้ว่า กลุ่มบุคคลนี้จะอาศัยความน่าเชื่อถือของแหล่งสาร มากกว่าการพิจารณาข้อโต้แย้งในบทความ

ดังนั้น จึงน่าจะพบความแตกต่างของเจตคติในการยอมรับสาร ระหว่างกลุ่มตัวอย่างย่อยที่ให้ ความเชื่อถือนิตยสารสูง และกลุ่มตัวอย่างย่อยที่ให้ความเชื่อถือนิตยสารต่ำ โดยที่เจตคติในการยอมรับ สาร ที่ได้จากกลุ่มตัวอย่างย่อยที่อ่านบทความที่มาจากนิตยสารที่ตนเองให้ความเชื่อถือสูง จะมีค่ามากกว่าเจตคติ ของกลุ่มตัวอย่างย่อยที่อ่านบทความที่มาจากนิตยสารที่ตนเองให้ความเชื่อถือต่ำ ในขณะที่ จะไม่พบความแตกต่างของเจตคติในการยอมรับสาร ระหว่างกลุ่มตัวอย่างย่อย ที่อ่านบทความที่มีข้อโต้แย้งที่มีน้ำหนัก และกลุ่มตัวอย่างย่อยที่อ่านบทความที่มีข้อโต้แย้งที่ไม่มีน้ำหนัก

ผลการวิจัยพบว่า เป็นไปตามสมมติฐานที่ตั้งเอาไว้ นั่นคือ เมื่อพิจารณาจากตัวแปรด้านน้ำหนัก ข้อโต้แย้ง พบว่า ค่าเฉลี่ยของเจตคติในการยอมรับสาร ที่ได้จากกลุ่มตัวอย่างย่อย ที่อ่านบทความที่มีข้อโต้แย้งที่มีน้ำหนัก และไม่มีน้ำหนัก ไม่แตกต่างกันอย่างมีนัยสำคัญทางสถิติ

แต่เมื่อพิจารณาจากตัวแปรด้านความน่าเชื่อถือที่มีต่อชื่อนิตยสาร พบว่า ค่าเฉลี่ยของเจตคติในการยอมรับสาร ที่ได้จากกลุ่มตัวอย่างย่อย ที่อ่านบทความที่มาจากนิตยสารที่ตนเองให้ความเชื่อถือต่ำ

และสูง แตกต่างกันอย่างมีนัยสำคัญทางสถิติที่ระดับ 0.05 โดยที่เจตคติในการยอมรับสาร ที่ได้จากกลุ่มตัวอย่างย่อย ที่อ่านบทความที่มาจากนิตยสารที่ตนเองให้ความเชื่อถือสูง จะมีค่ามากกว่ากลุ่มความน่าเชื่อถือต่ำ

จะเห็นได้ว่า ผลการวิจัยเป็นไปตามที่แบบจำลองของสุธีกล่าวเอาไว้ นั่นคือ บุคคลที่ปราศจากแรงจูงใจที่จะต้องตัดสินใจได้อย่างถูกต้อง จะไม่ใช้ความคิดในการคิดพิจารณา ไตร่ตรองเหตุผล หรือข้อโต้แย้งต่างๆ ที่มีอยู่ในสารเพื่อการโน้มน้าวใจนั้นแต่อย่างใด ทั้งนี้เนื่องจากตนเองไม่เกี่ยวข้อง และจะไม่ได้รับผลกระทบใดๆจากการตัดสินใจดังกล่าว ดังนั้น จึงอาศัยปัจจัยง่ายๆ โดยหันไปพิจารณาความน่าเชื่อถือของผู้ส่งสาร (Source credibility) โดยสถานการณ์ในการทดลองครั้งนี้ เป็นเรื่องเกี่ยวกับอาหารกับสุขภาพ ดังนั้น นิตยสารเกี่ยวกับสุขภาพ ประกอบกับผู้เขียนเป็นแพทย์ จึงเป็นแหล่งสารที่บุคคลในกลุ่มนี้ ให้ความเชื่อถือ และตัดสินใจว่า เนื้อหาที่นำเสนอ นั้น มีความน่าเชื่อถือ โดยอาจไม่ได้พิจารณาเนื้อหาที่มีอยู่ในบทความ ว่าถูกต้องหรือไม่

นั่นคือ บุคคลที่ขาดแรงจูงใจที่จะต้องตัดสินใจได้อย่างถูกต้อง จะอาศัยแหล่งข้อมูลที่น่าเชื่อถือมากกว่าการพิจารณาเนื้อหา เหตุผล น้ำหนักข้อโต้แย้ง ที่มีอยู่ในสารเพื่อการโน้มน้าวใจนั้น หรืออาจสรุปได้ว่า ชื่อของหนังสือ หรือชื่อผู้เขียนนั้น มีอิทธิพลในการชักจูงใจบุคคลในกลุ่มนี้ มากกว่าน้ำหนักข้อโต้แย้งในบทความที่นำเสนอ

สมมติฐานที่ 3 บุคคลที่รับรู้ว่าตนเองมีความเกี่ยวข้อง หรือจะได้รับผลกระทบจากการตัดสินใจ ซึ่งในการวิจัยครั้งนี้ได้แก่กลุ่มตัวอย่างจากมหาวิทยาลัยศรีปทุม ที่นิยมบริโภคอาหารฟาสต์ฟู้ด และถูกสร้างสถานการณ์ให้ต้องตัดสินใจเกี่ยวกับการสร้างโรงอาหารที่มีเฉพาะอาหารฟาสต์ฟู้ด ซึ่งจัดได้ว่าเป็นบุคคลที่มีแรงจูงใจที่จะต้องตัดสินใจอย่างถูกต้องสูง แต่เป็นบุคคลที่มีความรู้ความเข้าใจเรื่องอาหารกับสุขภาพต่ำ ซึ่งจัดได้ว่า มีความสามารถในการคิดพิจารณาข้อโต้แย้ง ที่มีอยู่ในสารเพื่อการโน้มน้าวใจต่ำ ซึ่งตามแบบจำลองกล่าวเอาไว้ว่า หากไม่สามารถอาศัยความน่าเชื่อถือของแหล่งสารได้ กลุ่มตัวอย่างนี้จะกลับไปพิจารณาข้อโต้แย้งในสารแทน

ดังนั้น จึงน่าจะพบความแตกต่างของเจตคติในการยอมรับสาร ระหว่างกลุ่มตัวอย่างย่อย ที่อ่านบทความที่มีข้อโต้แย้งที่มีน้ำหนัก และไม่มือน้ำหนัก โดยที่เจตคติที่ได้จากกลุ่มตัวอย่างย่อย ที่อ่านบทความที่มีข้อโต้แย้งที่ไม่มีน้ำหนัก จะยอมรับสารมากกว่ากลุ่มตัวอย่างย่อย ที่อ่านบทความที่มีข้อโต้แย้งที่มีน้ำหนัก

ผลการวิจัยพบว่า เป็นไปตามสมมติฐานที่ตั้งเอาไว้ นั่นคือ ค่าเฉลี่ยของเจตคติในการยอมรับสาร ที่ได้จากกลุ่มตัวอย่างย่อย ที่อ่านบทความที่มีข้อโต้แย้งที่มีน้ำหนัก และไม่มือน้ำหนัก แตกต่างกัน

อย่างมีนัยสำคัญทางสถิติที่ระดับ 0.05 โดยที่เจตคติในการยอมรับสาร ที่ได้จากกลุ่มตัวอย่างย่อย ที่อ่านบทความที่มีข้อโต้แย้งที่ไม่มีน้ำหนัก จะมีความมากกว่า เจตคติที่ได้จากกลุ่มตัวอย่างย่อย ที่อ่านบทความที่มีข้อโต้แย้งที่มีน้ำหนัก

อย่างไรก็ตาม จากการที่ในสมมติฐานที่ 3 ที่กล่าวถึงเฉพาะในกรณีที่น่าเชื่อถือต่านั้น ผู้วิจัยต้องการเปรียบเทียบให้เห็นชัดเจนมากยิ่งขึ้น จึงได้ทำการทดลอง โดยให้มีทั้งกลุ่มที่ได้รับบทความจากทั้งนิตยสารที่ให้ความน่าเชื่อถือสูง และนิตยสารที่ให้ความน่าเชื่อถือต่ำ และพบข้อสังเกตที่น่าสนใจบางประการ กล่าวคือ ผลการทดสอบที่ได้จากการทดลองในครั้งนี้ มีความสอดคล้อง และเป็นไปในทำนองเดียวกัน กับผลการทดสอบที่สุธีได้ทำการทดลองไว้ จากการทดสอบแบบจำลอง ELM ของ Petty และ Cacioppo

นั่นคือ เมื่อพิจารณาจากตัวแปรด้านน้ำหนักข้อโต้แย้ง พบว่าค่าเฉลี่ยของเจตคติในการยอมรับสาร ที่ได้จากกลุ่มตัวอย่างย่อยที่อ่านบทความที่มีข้อโต้แย้งที่มีน้ำหนัก และกลุ่มที่อ่านข้อโต้แย้งที่ไม่มีน้ำหนัก ไม่แตกต่างกันอย่างมีนัยสำคัญทางสถิติ

เมื่อพิจารณาจากตัวแปรความน่าเชื่อถือของนิตยสารที่เป็นเส้นทางรอง พบว่าค่าเฉลี่ยของเจตคติในการยอมรับสาร ที่ได้จากกลุ่มตัวอย่างย่อยที่อ่านบทความที่มาจากนิตยสารที่ให้ความเชื่อถือสูง และต่ำ ก็ไม่แตกต่างกันอย่างมีนัยสำคัญทางสถิติ

หากแต่เมื่อพิจารณาปฏิสัมพันธ์ (Interaction) ระหว่างตัวแปรด้านเนื้อหา และตัวแปรด้านความน่าเชื่อถือ พบว่า มีปฏิสัมพันธ์กันอย่างมีนัยสำคัญทางสถิติที่ระดับ 0.05

ซึ่งการพบปฏิสัมพันธ์นี้ ยังสอดคล้องกับผลการทดลองของสุธี กล่าวคือ กลุ่มตัวอย่างที่อ่านบทความที่มีข้อโต้แย้งที่มีน้ำหนัก และไม่มีน้ำหนัก แต่มาจากนิตยสารที่กลุ่มตัวอย่างทั้งสองให้ความเชื่อถือสูง จะมีเจตคติในการยอมรับสาร ที่ใกล้เคียงกัน และค่อนข้างสูง

ในขณะที่กลุ่มตัวอย่าง ที่อ่านบทความที่มีข้อโต้แย้งที่มีน้ำหนักและไม่มีน้ำหนัก แต่เป็นบทความที่มาจากนิตยสารที่กลุ่มทั้งสองให้ความเชื่อถือต่ำ จะมีเจตคติในการยอมรับสาร ที่แตกต่างกัน

ซึ่งสาเหตุที่ผลการทดลองเป็นเช่นนี้ อาจเนื่องมาจากกลุ่มตัวอย่างนี้เป็นกลุ่มที่จะได้รับผลกระทบจากการตัดสินใจ จึงถือว่าเป็นกลุ่มที่จำเป็นต้องตัดสินใจให้ถูกต้อง แต่ในเมื่อกลุ่มตัวอย่างนี้เป็นกลุ่มที่มีความรู้ต่ำ หนทางที่จะช่วยให้ตัดสินใจได้อย่างถูกต้อง สำหรับกลุ่มที่ได้รับสารที่มาจากแหล่งสารที่น่าเชื่อถือ อาจเห็นว่าการตัดสินใจตามแหล่งสารที่ตนเองให้ความเชื่อถือสูง อาจทำให้ตัดสินใจได้ถูกต้องแล้ว

ในขณะที่ กลุ่มที่อ่านบทความจากแหล่งที่ตนเองให้ความเชื่อถือต่ำ ไม่สามารถใช้แหล่งสารเป็น สิ่งที่ช่วยในการตัดสินใจอย่างถูกต้องได้ แต่เนื่องจากจำเป็นต้องตัดสินใจให้ได้อย่างถูกต้อง และเห็นว่ามี เพียงแค่การพิจารณาตัวสารเท่านั้น ที่จะช่วยให้ตัดสินใจถูก จึงหันกลับไปพิจารณาที่ตัวสาร ซึ่งใน ประเด็นนี้ อาจเป็นไปได้ว่า สารนั้นอาจเป็นสารที่กลุ่มตัวอย่างนี้เห็นว่าน่าเชื่อถือ มีความถูกต้อง (Validity) หรืออาจเป็นไปได้ว่า กลุ่มตัวอย่างนี้ได้ค้นพบสิ่งประกอบการพิจารณา (Cue) ที่มีอยู่ในสาร ที่ ตนเองคิดว่าน่าเชื่อถือก็เป็นได้ เช่น ลักษณะการเขียนที่เป็นกันเอง เข้าใจง่ายและดูคุ้นเคยมากกว่า การ ให้เหตุผลที่มีลักษณะเชิงวิชาการ ซึ่งเป็นเหตุให้การประเมินเหตุผลเป็นไปอย่างจำกัด ซึ่งขั้นตอนดังกล่าว ไม่ได้เป็นการถูกบังคับให้เลือกเนื่องจากการไม่มีนัยยะ (Cue) อื่นใด หากแต่เป็นการหาสิ่งประกอบการ พิจารณาที่ดีที่สุด ตามมุมมองของแต่ละคนมากกว่า

สมมติฐานที่ 2 บุคคลที่รับรู้ว่าตนเองมีความเกี่ยวข้อง หรือจะได้รับผลกระทบจากการตัดสินใจ ซึ่งในที่นี้ ได้แก่ กลุ่มตัวอย่างจากมหาวิทยาลัยศรีปทุม ที่นิยมรับประทานอาหารฟาสต์ฟู้ด และได้ถูก สร้างเงื่อนไขให้ต้องตัดสินใจว่าจะเห็นด้วยหรือไม่ หากจะมีการสร้างร้านอาหารที่มีขายเฉพาะอาหาร ฟาสต์ฟู้ด ในมหาวิทยาลัยของกลุ่มตัวอย่างเอง และเป็นบุคคลที่มีความรู้เรื่องอาหารกับสุขภาพสูง จัด ว่าเป็นบุคคลที่มีแรงจูงใจที่จะต้องตัดสินใจให้ถูกต้อง และมีความสามารถที่จะคิดพิจารณาสารเพื่อการ โน้มน้าวใจ สูง ซึ่งตามแบบจำลองได้กล่าวไว้ว่า กลุ่มบุคคลนี้จะไม่ได้อาศัยแค่นัยยะต่างๆรอบตัวสาร เช่น ความน่าเชื่อถือของผู้ส่งสาร หากแต่จะอาศัยการคิดพิจารณาเหตุผลที่มีอยู่ในสาร

ดังนั้น จึงน่าจะพบความแตกต่างของเจตคติในการยอมรับสาร ระหว่างกลุ่มตัวอย่างย่อยที่ อ่านบทความที่มีข้อโต้แย้งที่มีน้ำหนัก และไม่มีน้ำหนัก โดยที่เจตคติในการยอมรับสาร ที่ได้จากกลุ่มตัว อย่างย่อยที่อ่านบทความที่มีข้อโต้แย้งที่มีน้ำหนัก จะมีค่ามากกว่ากลุ่มที่ไม่มีน้ำหนัก ในขณะที่จะไม่พบ ความแตกต่างของเจตคติในการยอมรับสาร ระหว่างกลุ่มตัวอย่างย่อยที่อ่านบทความที่มาจากนิตยสาร ที่ตนเองให้ความเชื่อถือต่ำ และสูง

ผลการวิจัยพบว่า ไม่เป็นไปตามสมมติฐานที่ตั้งเอาไว้ กล่าวคือ เมื่อพิจารณาจากตัวแปรด้าน ความน่าเชื่อถือที่มีต่อชื่อนิตยสาร พบว่า ค่าเฉลี่ยของเจตคติในการยอมรับสาร ที่ได้จากกลุ่มตัวอย่าง ย่อยที่อ่านบทความที่มาจากนิตยสารที่ตนเองให้ความเชื่อถือต่ำ และสูง ไม่แตกต่างกันอย่างมีนัยสำคัญ ทางสถิติ ที่ระดับ 0.05

เมื่อพิจารณาจากตัวแปรด้านน้ำหนักข้อโต้แย้ง พบว่า ค่าเฉลี่ยของเจตคติในการยอมรับสาร ที่ ได้จากกลุ่มตัวอย่างย่อย ที่อ่านบทความที่มีข้อโต้แย้งที่มีน้ำหนัก และไม่มีน้ำหนัก ไม่แตกต่างกันอย่างมี นัยสำคัญทางสถิติ ที่ระดับ 0.05

เมื่อพิจารณาปฏิสัมพันธ์ (Interaction) ระหว่างตัวแปรด้านเนื้อหา และตัวแปรด้านความน่าเชื่อถือ พบว่าไม่มีปฏิสัมพันธ์กันอย่างมีนัยยะสำคัญทางสถิติที่ระดับ 0.05

จะเห็นได้ว่า ผลการวิจัยในสมมติฐานที่ 2 ไม่ได้เป็นไปตามที่แบบจำลองของสฐีกล่าวไว้ หากแต่พบว่า กลุ่มที่อ่านบทความที่มีข้อโต้แย้งที่มีน้ำหนัก และไม่มีน้ำหนัก จะมีเจตคติในการยอมรับสารที่ใกล้เคียงกัน ทั้งที่มาจากนิตยสารที่ให้ความเชื่อถือสูง และต่ำ ซึ่งอาจเป็นไปได้ว่า กลุ่มตัวอย่างในสมมติฐานที่ 2 ซึ่งเป็นกลุ่มที่มีแรงจูงใจที่จะต้องตัดสินใจอย่างถูกต้อง และมีความสามารถที่จะคิดพิจารณาสารสูง โดยที่ความสามารถนั้น วัดจากความรู้ความเข้าใจในเรื่องที่เกี่ยวข้องกับเหตุการณ์ ซึ่งในที่นี้เป็นเหตุการณ์การโน้มน้าวใจให้ลดการรับประทานอาหารฟาสต์ฟู้ดตะวันตกให้น้อยลง ดังนั้น ความรู้ที่วัดจึงเกี่ยวข้องกับอาหารและสุขภาพ ซึ่งอาจเป็นไปได้ว่า กลุ่มตัวอย่างนี้มีความรู้เรื่องอาหารกับสุขภาพดีอยู่แล้ว จึงมีเจตคติเดิม หรือมีการตัดสินใจเกี่ยวกับประเด็นดังกล่าวอยู่แล้ว การให้อ่านบทความโน้มน้าวโดยเน้นถึงประเด็นเรื่องของอาหารกับสุขภาพ จึงไม่ได้มีผลต่อกลุ่มตัวอย่างดังกล่าวนัก

อย่างไรก็ตาม ผู้วิจัยพบว่า ผลที่ได้จากการทดลองในสมมติฐานที่ 2 ดังกล่าว กลับมีความเหมือนกัน กล่าวคือได้ผลที่ตรงกัน (Rapplicate) กับผลการทดลองแบบจำลอง ELM ของ Petty และ Cacioppo ที่สฐีได้ทำการทดสอบไว้ นั่นคือทั้งในการทดลองของสฐี และการทดลองในครั้งนี้ กลับไม่พบความแตกต่างทางเจตคติในการยอมรับสาร ทั้งจากกลุ่มที่อ่านบทความที่มีข้อโต้แย้งที่ดีและไม่ดี รวมทั้งกลุ่มที่อ่านบทความที่มาจากนิตยสารที่ให้ความเชื่อถือสูงและต่ำ ทั้งที่กลุ่มตัวอย่างดังกล่าว เป็นกลุ่มที่มีแรงจูงใจ และความสามารถที่จะพิจารณาสารสูง จึงควรที่จะเลือกอาศัยการพิจารณาข้อโต้แย้ง มากกว่าดูที่ความน่าเชื่อถือของแหล่งสาร

ซึ่งอาจเป็นไปได้ว่า สาเหตุที่ทำให้ผลการทดลองทั้ง 2 ครั้งออกมาเช่นนี้ อาจเนื่องมาจาก ผู้วิจัยใช้ความรู้ที่เกี่ยวข้องกับเหตุการณ์ เป็นตัวกำหนดความสามารถที่จะพิจารณาสาร ดังเช่นงานวิจัยของสฐี ในสถานการณ์การโน้มน้าวใจเรื่องสิ่งแวดล้อม ซึ่งใช้ความรู้ความเข้าใจเรื่องสิ่งแวดล้อมเป็นตัวกำหนด รวมทั้งงานวิจัยในครั้งนี้ ที่ใช้สถานการณ์การโน้มน้าวใจให้ลดการรับประทานอาหารฟาสต์ฟู้ดตะวันตกให้น้อยลง โดยใช้ความรู้ความเข้าใจเรื่องอาหารกับสุขภาพ เป็นตัวกำหนดความสามารถที่จะพิจารณาสารเช่นเดียวกัน ซึ่งการที่บุคคลที่มีความรู้ที่เกี่ยวข้องกับเหตุการณ์นั้นๆสูง บุคคลดังกล่าวอาจมีโครงสร้างทางเจตคติ (Attitude Schema) ที่มีอยู่เดิม หรือการตัดสินใจในเรื่องนั้นๆอยู่ก่อนแล้ว จึงไม่จำเป็นต้องอาศัยการพิจารณาข้อโต้แย้งในเรื่องที่ตนเองทราบดีอยู่แล้ว จึงทำให้ผลการวิจัยออกมาดังกล่าว

ความสามารถในการคิดพิจารณาข้อโต้แย้ง

- ความรู้เดิมในเรื่องที่เกี่ยวข้องกับเหตุการณ์ (Prior Knowledge) และความรู้ทั่วไปของผู้รับสาร (General Knowledge)

ตามทฤษฎี ELM เมื่อผู้รับสารมีความรู้เกี่ยวกับสารที่ได้รับเป็นอย่างดี ผู้รับสารก็จะเลือกใช้เส้นทางหลักเพื่อพิจารณาสารนั้น ในทางกลับกัน ผู้รับสารที่ไม่มีความรู้เกี่ยวกับสารที่ได้รับ ก็จะหันไปเลือกใช้เส้นทางรองแทน เพื่อตัดสินใจว่าจะยอมรับสารนั้นๆหรือไม่

อย่างไรก็ตาม ผลการทดลองที่ได้กลับไม่เป็นดังทฤษฎี กล่าวคือ บุคคลที่มีความรู้เดิมในเรื่องที่เกี่ยวข้องกับสารสูง กลับไม่พิจารณาข้อโต้แย้งที่มีอยู่ในสารแต่อย่างใด รวมทั้งไม่อาศัยความน่าเชื่อถือของแหล่งสารเลย นั่นคือ ทั้งข้อโต้แย้งในสาร และความน่าเชื่อถือของแหล่งสาร ไม่มีอิทธิพลใดๆกับผู้รับสารที่มีความรู้เดิมในเรื่องนั้นๆอยู่ก่อนแล้ว ทั้งนี้อาจเป็นเพราะบุคคลกลุ่มนี้อาจมีเจตคติเดิม หรือการตัดสินใจเกี่ยวกับเรื่องนั้นๆอยู่ก่อนแล้วก็เป็นได้

ซึ่งตรงตามที่ Petty และ Cacioppo (1986) ได้กล่าวไว้ว่า การที่ผู้รับสารมีความรู้เดิมเกี่ยวกับเหตุการณ์สูง จะมีฉันทาคติ หรือมีอคติในการรับสาร (Bias manner) ซึ่งจะส่งผลต่อการพิจารณาสารเพื่อการโน้มน้าวใจ ทั้งนี้ เนื่องจากผู้รับสารที่มีความรู้เดิม จะมีเจตคติของตนอยู่ และจะไม่ยอมรับสารที่ไม่ตรงกับเจตคติเดิมของตน ตรงกันข้าม หากรับสารที่ตรงกับเจตคติเดิมของตน ก็จะสนับสนุนสารนั้นๆทันที โดยไม่ได้สนใจพิจารณาตัวสารเลย นอกจากนี้ ผู้รับสารที่มีความรู้เดิมสูง จะมีความสามารถที่จะคิดในเรื่องนั้นๆสูง และอาจได้เคยคิด พิจารณา หรือตัดสินใจเกี่ยวกับประเด็นดังกล่าวมาก่อนหน้านี้แล้ว ดังนั้น จึงเป็นการยากที่จะโน้มน้าวใจให้คิดเกี่ยวกับประเด็นดังกล่าวอีก

ด้วยเหตุนี้ การใช้ความรู้ที่เกี่ยวข้องกับเหตุการณ์ เป็นตัวกำหนดความสามารถที่จะพิจารณาสาร อาจไม่ใช่สิ่งที่ถูกต้องนัก โดยการที่ผู้รับสารจะพิจารณาวិเคราะห์เนื้อหาข้อโต้แย้งที่มีอยู่ในสารได้มากน้อยเท่าใดนั้น ความรู้ทั่วไป น่าจะเป็นปัจจัยสำคัญที่จะกำหนดถึงความสามารถในการคิดพิจารณามากกว่า

ทั้งนี้ เนื่องจากว่าการที่บุคคลจะมีความรู้ทั่วไปอยู่ในเกณฑ์ที่ดีได้นั้น บุคคลดังกล่าวจะต้องเป็นบุคคลที่มีความต้องการที่จะคิดพิจารณา (Need for cognition) สูง ซึ่งโดยพื้นฐานบุคคลเหล่านี้จะมีพื้นความรู้ที่ดี เพราะเป็นบุคคลที่ชอบใช้ความคิด ชอบเรียนรู้ ค้นหาความรู้ใหม่ๆ โดย Perloff (1993) กล่าวว่า ผู้รับสารที่มีความต้องการที่จะคิดพิจารณาสารสูง จะใช้ความพยายามอย่างมากในการประเมินข่าวสาร และจะต้องตรึงนึก (Recall) ถึงประเด็นต่างๆที่มีอยู่ในข่าวสาร มากกว่าผู้รับสารที่มีความต้องการที่จะคิดพิจารณาน้อย

ดังนั้น ผู้วิจัยจึงได้ทำการทดสอบในสมมติฐานที่ 2 อีกครั้งหนึ่ง โดยปัจจัยด้านความสามารถที่จะพิจารณาสารที่ Petty & Cacioppo และสูลี เคยกำหนดให้วัดจากความรู้เดิมที่เกี่ยวข้องกับเหตุการณ์ในครั้งนี้ ผู้วิจัยได้กำหนดให้ใช้ความรู้ที่ทั่วไปของผู้รับสาร โดยวัดจากคะแนนเฉลี่ย หรือเกรดเฉลี่ยสะสม (GPAX) โดยกำหนดเกรดเฉลี่ยที่ 2.7 หรือมากกว่า และมาจากมหาวิทยาลัยของรัฐบาล เพื่อเป็นตัวแทนของผู้ที่มีความรู้สูง ทั้งนี้ เนื่องจากว่า มหาวิทยาลัยของรัฐบาลต้องมีการแข่งขันกันเพื่อสอบเข้า และเกรดเฉลี่ยเป็นเครื่องมือวัดความรู้ของนักศึกษาระดับมหาวิทยาลัย ซึ่งเกรดเฉลี่ยที่ 2.7 ขึ้นไป เป็นเกณฑ์มาตรฐานของมหาวิทยาลัยของรัฐบาล ในการรับนักศึกษาเข้าศึกษาต่อในระดับปริญญาโท

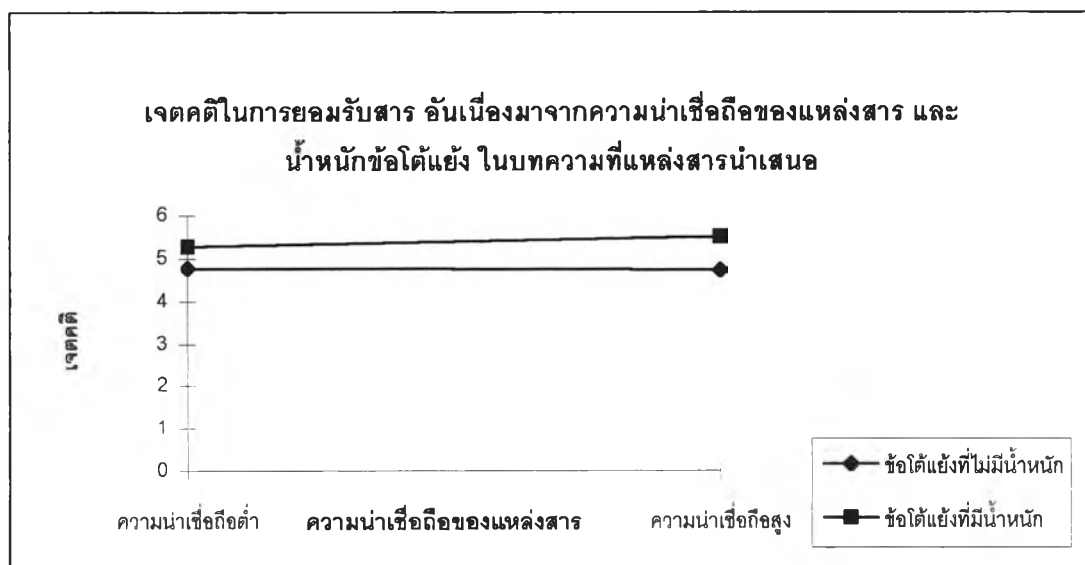
โดยในการทดสอบสมมติฐานที่ 2 ในครั้งนี้ ผู้วิจัยได้คัดเลือกกลุ่มตัวอย่างทั้งหมด 54 คน จากนักศึกษาระดับปริญญาตรี ชั้นปีที่ 3 จากมหาวิทยาลัยศรีนครินทรวิโรฒประสานมิตร ที่มีระดับของเกรดเฉลี่ยที่ 2.7 ขึ้นไป เพื่อเป็นตัวแทนของผู้ที่มีความรู้สูง รวมทั้งได้สร้างเงื่อนไข เพื่อเพิ่มระดับความเกี่ยวข้อง และผลกระทบที่จะได้รับการตัดสินใจ (รายละเอียดตามภาคผนวก) โดยให้อ่านบทความตามเงื่อนไขที่กำหนดไว้ดังเช่นการทดสอบในครั้งแรก ซึ่งตามสมมติฐาน บุคคลกลุ่มนี้จะอาศัยการคิดพิจารณาข้อโต้แย้งที่มีอยู่ในบทความ มากกว่าดูแค่ความน่าเชื่อถือของนิตยสาร

นั่นคือ จะพบความแตกต่างของเจตคติในการยอมรับสาร ระหว่างกลุ่มที่อ่านบทความที่มีน้ำหนัก และไม่มีน้ำหนัก โดยกลุ่มที่อ่านบทความที่มีน้ำหนัก จะมีเจตคติในการยอมรับสาร มากกว่ากลุ่มที่อ่านบทความที่ไม่มีน้ำหนัก ในขณะที่จะไม่พบความแตกต่างของเจตคติในการยอมรับสาร ระหว่างกลุ่มที่อ่านบทความจากนิตยสารที่มีความน่าเชื่อถือสูง และต่ำ ซึ่งแสดงได้ดังตารางที่ 5.1

ตารางที่ 5.1 : ค่าเฉลี่ยของเจตคติในการยอมรับสาร ที่มาจากการใช้เส้นทางต่างๆ ของกลุ่มตัวอย่างที่มีความรู้สูงในสมมติฐานที่ 2 ในการทดสอบครั้งที่ 2

เส้นทางในการรับสาร	ความน่าเชื่อถือต่ำ	ความน่าเชื่อถือสูง	ค่าเฉลี่ยข้อโต้แย้ง
ข้อโต้แย้งที่ไม่มีน้ำหนัก	4.77	4.71	4.74 (2.43) [*]
ข้อโต้แย้งที่มีน้ำหนัก	5.27	5.50	5.37 (0.63) [*]
ค่าเฉลี่ยความน่าเชื่อถือ	5.04 (1.44) [*]	5.08 (1.83) [*]	

^{*} ความแปรปรวน



รูปที่ 5.1 : เจตคติในการยอมรับสาร อันเนื่องมาจากความน่าเชื่อถือของนิตยสาร และน้ำหนักข้อโต้แย้ง ในบทความที่นิตยสารนำเสนอ ในสมมติฐานที่ 2 ครั้งที่ 2 สำหรับกลุ่มตัวอย่างที่มีความรู้สูง

หลังจากนั้น นำเอาค่าเฉลี่ยของเจตคติในการยอมรับสาร มาทดสอบสมมติฐานทางสถิติ พบว่ามีความแตกต่างของเจตคติ ระหว่างกลุ่มตัวอย่างที่อ่านบทความที่มีข้อโต้แย้งที่มีน้ำหนัก และไม่มีน้ำหนัก โดยเจตคติในการยอมรับสาร ของกลุ่มตัวอย่างที่อ่านบทความข้อโต้แย้งที่มีน้ำหนัก จะมากกว่าที่ไม่มีน้ำหนัก ในขณะที่จะไม่พบความแตกต่างของเจตคติ ระหว่างกลุ่มที่อ่านบทความที่มาจากนิตยสารที่มีความน่าเชื่อถือต่ำและสูง ผลการทดสอบแสดงได้ดังตารางที่ 5.2 และ 5.3

ตารางที่ 5.2 : การทดสอบความแตกต่างของเจตคติในการยอมรับสาร ที่เป็นผลเนื่องมาจากตัวแปรด้านความน่าเชื่อถือของนิตยสาร ของกลุ่มที่มีความรู้สูง ในสมมติฐานที่ 2 ครั้งที่ 2

ความน่าเชื่อถือของนิตยสาร	เจตคติในการยอมรับสาร	จำนวนตัวอย่าง (n)	ค่าเบี่ยงเบนมาตรฐาน (sd.)
สูง	5.08	26	1.35
ต่ำ	5.04	28	1.20
ค่า Z (ความแตกต่าง)	ความแตกต่างระหว่างความน่าเชื่อถือสูงและต่ำ = 0.11		

ตารางที่ 5.3 : การทดสอบความแตกต่างของเจตคติในการยอมรับสาร ที่เป็นผลเนื่องมาจากตัวแปรด้านน้ำหนักข้อโต้แย้งในบทความที่นิตยสารนำเสนอ ของกลุ่มที่มีความรู้สูง ในสมมติฐานที่ 2 ครั้งที่ 2

ข้อโต้แย้งในบทความ	เจตคติในการยอมรับสาร	จำนวนตัวอย่าง (n)	ค่าเบี่ยงเบนมาตรฐาน (sd.)
มีน้ำหนัก	5.37	27	0.79
ไม่มีน้ำหนัก	4.74	27	1.56
ค่า Z (ความแตกต่าง)	ความแตกต่างระหว่างความน่าเชื่อถือสูงและต่ำ = 1.91*		

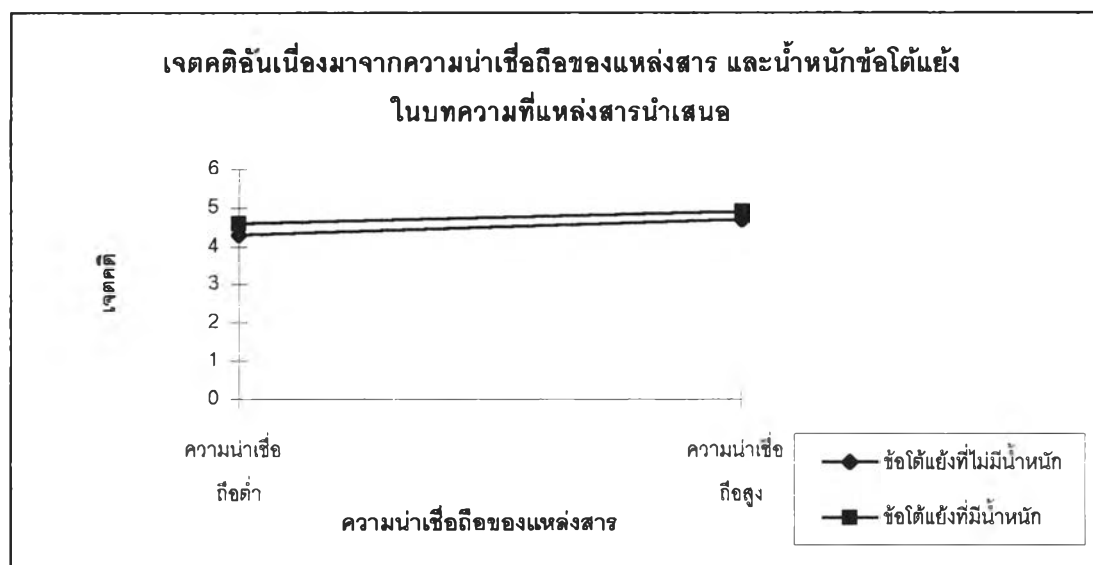
* $p < 0.05$

อย่างไรก็ตาม เพื่อที่จะสามารถระบุได้อย่างชัดเจนมากขึ้น ถึงเครื่องมือวัดความสามารถที่จะพิจารณาสารที่ได้กำหนดขึ้นใหม่ ผู้วิจัยจึงได้ทดสอบโดยวัดจากกลุ่มตัวอย่าง ที่มีความสามารถที่จะคิดพิจารณาสารต่ำด้วย โดยได้คัดเลือกกลุ่มตัวอย่างทั้งหมด 40 คน จากนักศึกษาระดับปริญญาตรี ชั้นปีที่ 3 จากมหาวิทยาลัยเกษมบัณฑิต เพื่อเป็นตัวแทนของผู้ที่มีความรู้ต่ำ รวมทั้งได้สร้างเงื่อนไข เพื่อเพิ่มระดับความเกี่ยวข้อง และผลกระทบที่จะได้รับจากการตัดสินใจ (รายละเอียดตามภาคผนวก) โดยให้อ่านบทความตามเงื่อนไขที่กำหนดไว้เช่นกัน ซึ่งผลการทดลองสามารถแสดงได้ดังตารางที่ 5.4

ตารางที่ 5.4 : ค่าเฉลี่ยของเจตคติในการยอมรับสาร ที่มาจากการใช้เส้นทางต่างๆ ของกลุ่มตัวอย่างที่มีความรู้ต่ำในสมมติฐานที่ 2 ในการทดสอบครั้งที่ 2

เส้นทางในการรับสาร	ความน่าเชื่อถือต่ำ	ความน่าเชื่อถือสูง	ค่าเฉลี่ยข้อโต้แย้ง
ข้อโต้แย้งที่ไม่มีน้ำหนัก	4.30	4.70	4.50 (1.84) ♦
ข้อโต้แย้งที่มีน้ำหนัก	4.60	4.90	4.75 (2.30) ♦
ค่าเฉลี่ยความน่าเชื่อถือ	4.45 (2.26) ♦	4.80 (1.85) ♦	

♦ ความแปรปรวน



รูปที่ 5.2 : เจตคติในการยอมรับสาร อันเนื่องมาจากความน่าเชื่อถือของนิตยสาร และน้ำหนักข้อโต้แย้งในบทความที่นิตยสารนำเสนอ ในสมมติฐานที่ 2 ครั้งที่ 2 สำหรับกลุ่มตัวอย่างที่มีความรู้ต่ำ

หลังจากนั้น นำเอาค่าเฉลี่ยของเจตคติในการยอมรับสาร มาทดสอบสมมติฐานทางสถิติ พบว่าไม่มีความแตกต่างของเจตคติ ระหว่างกลุ่มตัวอย่างที่อ่านบทความที่มีข้อโต้แย้งที่มีน้ำหนัก และไม่น้ำหนัก

หนัก และกลุ่มที่อ่านบทความที่มาจากนิตยสารที่ความน่าเชื่อถือต่ำและสูง ผลการทดสอบแสดงได้ดังตารางที่ 5.5 และ 5.6

ตารางที่ 5.5 : การทดสอบความแตกต่างของเจตคติในการยอมรับสาร ที่เป็นผลเนื่องมาจากตัวแปรด้านความน่าเชื่อถือของนิตยสาร ของกลุ่มที่มีความรู้ต่ำ ในสมมติฐานที่ 2 ครั้งที่ 2

ความน่าเชื่อถือของนิตยสาร	เจตคติในการยอมรับสาร	จำนวนตัวอย่าง (n)	ค่าเบี่ยงเบนมาตรฐาน (sd.)
สูง	4.80	20	1.36
ต่ำ	4.45	20	1.50
ค่า Z (ความแตกต่าง)	ความแตกต่างระหว่างความน่าเชื่อถือสูงและต่ำ = 0.90		

ตารางที่ 5.6 : การทดสอบความแตกต่างของเจตคติในการยอมรับสาร ที่เป็นผลเนื่องมาจากตัวแปรด้านน้ำหนักข้อโต้แย้งในบทความที่นิตยสารนำเสนอ ของกลุ่มที่มีความรู้ต่ำ ในสมมติฐานที่ 2 ครั้งที่ 2

ข้อโต้แย้งในบทความ	เจตคติในการยอมรับสาร	จำนวนตัวอย่าง (n)	ค่าเบี่ยงเบนมาตรฐาน (sd.)
มีน้ำหนัก	4.75	20	1.52
ไม่มีน้ำหนัก	4.50	20	1.36
ค่า Z (ความแตกต่าง)	ความแตกต่างระหว่างความน่าเชื่อถือสูงและต่ำ = 0.64		

จากการทดลองในกลุ่มที่มีความรู้ต่ำ ผู้วิจัยพบว่าแม้ค่าเฉลี่ยของเจตคติในการยอมรับสาร ของกลุ่มที่อ่านบทความที่มาจากแหล่งที่น่าเชื่อถือสูง จะสูงกว่าค่าเฉลี่ยของเจตคติในการยอมรับสาร ของกลุ่มที่อ่านบทความที่มาจากแหล่งที่น่าเชื่อถือต่ำ (ตามตารางที่ 5.4) ไปในทิศทางตามสมมติฐานที่ตั้งไว้ แต่ทว่าความแตกต่างกลับไม่ถึงระดับที่มีนัยสำคัญทางสถิติ ทั้งนี้อาจเนื่องมาจาก จำนวนของกลุ่มตัวอย่างที่ใช้ในการทดลอง มีจำนวนที่น้อยเกินไป จึงทำให้ผลการทดลองเป็นไปเช่นนั้น

อย่างไรก็ตาม ในกลุ่มที่มีความรู้สูงซึ่งเป็นกลุ่มหลักของการทดลองในครั้งนี้ พบว่าผลที่ได้ตรงตามสมมติฐานที่ตั้งไว้ดังกล่าวข้างต้น ซึ่งสามารถอภิปรายผลได้ว่า บุคคลที่มีความเกี่ยวข้อง หรือได้รับผลกระทบจากการตัดสินใจสูง และเป็นบุคคลที่มีความรู้สูง จัดได้ว่าเป็นกลุ่มที่มีแรงจูงใจที่จะตัดสินใจอย่างถูกต้อง และความสามารถที่จะพิจารณาสารสูง ในการรับสารเพื่อการโน้มน้าวใจ จะอาศัยการคิดพิจารณาข้อโต้แย้งที่มีอยู่ในสาร มากกว่าการดูความน่าเชื่อถือของแหล่งสาร ตรงตามสมมติฐานที่กำหนดไว้

ทั้งนี้ ความสามารถที่จะพิจารณาสารนั้น ไม่ใช่ความรู้ที่เกี่ยวข้องกับเหตุการณ์ ตามที่สุธีได้กำหนดไว้ หากแต่จากผลการทดลองพบว่า ความรู้ที่หายไปของแต่ละบุคคลนั่นเอง ที่เป็นตัวกำหนดความสามารถในการคิดพิจารณาข้อโต้แย้ง ซึ่งบุคคลที่มีความรู้ที่หายไปสูงนั้น อาจจะอนุมานได้ว่า บุคคลนั้น

เป็นบุคคลที่อาจจะมีความต้องการที่จะรับรู้ หรือความต้องการที่จะคิดพิจารณา (Need for cognition) สูงตามไปด้วย ซึ่งความต้องการที่จะรับรู้นี้ เป็นตัวแปรหนึ่งที่สำคัญต่อความสามารถในการคิดพิจารณา สาร โดยที่หากบุคคลนั้นมีความต้องการที่จะรับรู้ หรือความต้องการที่จะคิดพิจารณาสูง จะใช้ความพยายามอย่างมากในการประเมินข้อความ หรือประเด็นต่างๆที่มีอยู่ในสาร มากกว่าบุคคลที่มีความต้องการที่จะคิดพิจารณาต่ำ ดังนั้น จึงอาจสามารถสรุปได้ว่า บุคคลที่มีความรู้ทั่วไปสูง จัดเป็นบุคคลที่มีความสามารถในการคิดพิจารณาสารสูง นั่นเอง

ข้อสังเกตจากการวิจัย

จากผลการวิจัยที่ได้จากการทดสอบแบบจำลองที่เสนอโดยซูธรี พบว่า กระบวนการยอมรับ หรือไม่ยอมรับสาร เป็นไปตามที่แบบจำลองได้เสนอไว้ อย่างไรก็ตาม ผู้วิจัยได้พบข้อสังเกตใหม่ในบางประเด็น ดังต่อไปนี้

1. แรงจูงใจที่จะตัดสินใจอย่างถูกต้อง และแรงจูงใจที่จะคิดพิจารณาข้อโต้แย้ง

แบบจำลอง ELM ของ Petty และ Cacioppo ได้เอาแรงจูงใจที่จะคิดพิจารณาข้อโต้แย้ง (Motivation to elaborate) เป็นจุดเริ่มต้น ในการที่บุคคลจะเปิดรับสารเพื่อการโน้มน้าวใจหนึ่งๆ โดยหากบุคคลนั้นๆ มีแรงจูงใจที่จะคิดพิจารณา ประกอบกับมีความสามารถที่จะพิจารณา บุคคลนั้นๆ มีความเป็นไปได้ที่จะพิจารณาสารสูง (High likelihood to elaborate) และจะอาศัยการคิดพิจารณา ไตร่ตรองข้อโต้แย้งที่มีอยู่ในสารอย่างรอบคอบ ก่อนที่จะยอมรับ หรือไม่ยอมรับสารนั้นๆ แต่หากมีเพียงปัจจัยใดปัจจัยหนึ่ง หรือไม่มีทั้งสองปัจจัย จะทำให้ความน่าจะเป็นที่จะพิจารณาสารต่ำ (Low likelihood to elaborate) ก็อาศัยเพียงนัยยะง่ายๆ (Simple Cue) ที่ล้อมรอบตัวสารนั้น โดยไม่ได้พิจารณาข้อโต้แย้งในสารเลย

หากแต่จากผลการทดลองของซูธรี ชี้ให้เห็นว่า การนำเอาแรงจูงใจที่จะพิจารณาข้อโต้แย้ง เป็นจุดเริ่มต้น อาจไม่ใช่สิ่งที่ถูกต้องนัก ซึ่งในความเป็นจริง ในการรับสารเพื่อการโน้มน้าวใจนั้น บุคคลน่าจะมีแรงจูงใจที่จะตัดสินใจอย่างถูกต้อง (Motivation to make right decision) มาก่อน

ทั้งนี้ แบบจำลองของ Petty และ Cacioppo ตั้งอยู่บนพื้นฐานของความเชื่อที่ว่า ทุกคนเห็นว่าการพิจารณาข้อโต้แย้ง เป็นหนทางที่ดีที่สุด ที่จะทำให้ตัดสินใจได้อย่างถูกต้อง ดังนั้น คนที่มีความต้องการที่จะตัดสินใจให้ถูกต้องทุกคน จะมีแรงจูงใจที่จะคิดพิจารณาข้อโต้แย้งที่มีอยู่ในสารนั้นๆ

ด้วยเหตุนี้ ในแบบจำลอง ELM จึงรวมเอาแรงจูงใจที่จะตัดสินใจได้อย่างถูกต้อง และแรงจูงใจที่จะคิดพิจารณาข้อโต้แย้งเข้าไว้ด้วยกัน โดยกล่าวถึงเฉพาะแรงจูงใจที่จะคิดพิจารณาข้อโต้แย้ง ที่มีอยู่ใน

สารเพื่อการโน้มน้าวใจแต่เพียงอย่างเดียว ดังนั้น ถ้าพิจารณาจากแบบจำลอง ELM คนที่ได้รับผลกระทบสูง หรือคนที่เกี่ยวข้องกับเหตุการณ์นั้นๆสูง จะถือว่า มีแรงจูงใจที่จะตัดสินใจอย่างถูกต้อง และมีแรงจูงใจที่จะคิดพิจารณาข้อโต้แย้งที่มีอยู่ในสารเพื่อการโน้มน้าวใจ โดยอัตโนมัติทุกคน

อย่างไรก็ตาม จากผลการวิจัยในสมมติฐานที่ 2 พบว่า แม้ว่าผู้ที่มีความเกี่ยวข้องกับเหตุการณ์ และจะได้รับผลกระทบจากการตัดสินใจ จะมีแรงจูงใจที่จะตัดสินใจอย่างถูกต้องสูง แต่บุคคลแต่ละบุคคลก็จะหาวิธีการของตนเอง ที่คิดว่า น่าเชื่อถือและไว้ใจได้ว่า จะช่วยให้ตนเองตัดสินใจได้อย่างถูกต้อง ในกรณีนี้ ผู้ที่มีความรู้สูง อาจเห็นว่า การพิจารณาข้อโต้แย้งเป็นหนทางที่ดีที่สุด ที่จะช่วยให้ตัดสินใจได้อย่างถูกต้อง ในขณะที่ผู้ที่มีความรู้ต่ำ จะพยายามแสวงหาหนทางที่น่าเชื่อถือ ที่จะช่วยให้ตัดสินใจได้อย่างถูกต้อง เช่นโดยอาศัยแหล่งบทความ

แต่ในกลุ่มที่อ่านบทความโน้มน้าวใจ ที่มาจากแหล่งบทความที่มีความน่าเชื่อถือต่ำ ไม่สามารถใช้แหล่งสารเป็นสิ่งที่ช่วยในการตัดสินใจอย่างถูกต้องได้ แต่เนื่องจากจำเป็นต้องตัดสินใจให้ได้อย่างถูกต้อง และเห็นว่าไม่มีเพียงแค่การพิจารณาตัวสารเท่านั้น ที่จะช่วยให้ตัดสินใจถูก จึงหันกลับไปพิจารณาที่ตัวสาร ซึ่งในประเด็นนี้ อาจเป็นไปได้ว่า สารนั้นอาจเป็นสารที่กลุ่มตัวอย่างนี้เห็นว่าน่าเชื่อถือ มีความถูกต้อง (Validity) หรืออาจเป็นไปได้ว่า กลุ่มตัวอย่างนี้ได้ค้นพบสิ่งประกอบการพิจารณา (Cue) ที่มีอยู่ในสาร ที่ตนเองคิดว่าน่าเชื่อถือก็เป็นได้ เช่น ลักษณะการเขียนที่เป็นกันเอง เข้าใจง่ายและดูคุ้นเคยมากกว่าการให้เหตุผลที่มีลักษณะเชิงวิชาการ ซึ่งเป็นเหตุให้การประเมินเหตุผลเป็นไปอย่างจำกัด ซึ่งขั้นตอนดังกล่าวไม่ได้เป็นการถูกบังคับให้เลือก หากแต่เป็นการหาสิ่งประกอบการพิจารณา (Cue) ที่จะก่อให้เกิดประโยชน์สูงสุด คือนำไปสู่การตัดสินใจที่ดีที่สุด ที่ถูกต้องที่สุด ตามมุมมองของแต่ละคน

2. เส้นทางหลัก (Central Route) และเส้นทางรอง (Peripheral Route)

Petty และ Cacioppo พูดถึงเส้นทาง 2 เส้นทางที่แตกต่างกันในแบบจำลอง ELM คือ เส้นทางหลัก และเส้นทางรอง โดยผู้รับสารที่เลือกใช้เส้นทางหลัก จะใช้ความคิดในการพิจารณาข้อโต้แย้ง ข้อดีข้อเสียต่างๆที่มีอยู่ในสาร และนำเอาความคิดเหล่านั้นไปเปรียบเทียบกับโครงสร้างทางเจตคติ (Attitude schema) ที่มีอยู่เดิม เพื่อตัดสินใจยอมรับหรือไม่ยอมรับข้อมูล หรือสารที่มีอยู่ในสารเพื่อการโน้มน้าวใจนั้น

ในขณะที่ผู้รับสารที่เลือกใช้เส้นทางรองจะอาศัยปัจจัยง่ายๆ (Simple cue) เช่น ความน่าเชื่อถือของผู้ส่งสาร ความชื่นชอบหรือไม่ชื่นชอบที่มีอยู่เดิมต่อเหตุการณ์ เพื่อประกอบการตัดสินใจที่จะยอมรับหรือไม่ยอมรับสาร โดยไม่ได้พิจารณาถึงข้อโต้แย้ง หรือข้อเท็จจริงต่างๆที่มีอยู่ในสารเพื่อการโน้มน้าวใจแต่อย่างใด

ซึ่ง Petty และ Cacioppo ได้ให้คำจำกัดความเส้นทาง 2 เส้นทางดังกล่าว โดยตั้งอยู่บนพื้นฐานที่ว่า การที่บุคคลจะเลือกที่จะใช้ความคิด เพื่อพิจารณาข้อโต้แย้งในสารได้นั้น บุคคลนั้นจะต้องมีแรงจูงใจที่จะคิดพิจารณา (Motivation to elaborate) และความสามารถที่จะคิด (Ability to elaborate) เป็นสิ่งสำคัญ โดยหากมีแรงจูงใจที่จะคิด ประกอบกับมีความสามารถที่จะคิด บุคคลนั้นจะมีความน่าจะเป็นสูงในการพิจารณาสาร (High in likelihood to elaborate) และจะใช้ความคิดในการพิจารณาข้อโต้แย้งที่มีอยู่ในสาร นั่นคือ การเลือกใช้เส้นทางหลัก ตรงกันข้าม หากไม่มีแรงจูงใจที่จะคิด และ/หรือไม่มีความสามารถที่จะคิด บุคคลนั้นจะมีความน่าจะเป็นในการพิจารณาสารต่ำ (Low in likelihood to elaborate) ก็จะไม่พิจารณาตัวสารเลย หากแต่จะอาศัยนัยยะง่ายๆ ที่ล้อมรอบตัวสารแทน เช่น แหล่งบทความ นั่นคือ การเลือกใช้เส้นทางรอง ซึ่งแสดงให้เห็นว่า Petty และ Cacioppo ยึดเอาปัจจัยด้านแรงจูงใจ และความสามารถที่จะคิด เป็นปัจจัยสำคัญในการกำหนดเส้นทางหลัก และเส้นทางรอง โดยที่ผู้รับสารต้องมีทั้ง 2 ปัจจัย จึงจะใช้ความคิดในการพิจารณาข้อโต้แย้งที่มีอยู่ในสาร

หากแต่จากการทดลองพบว่า การที่ผู้รับสารจะเลือกใช้เส้นทางใด ในการรับสารเพื่อการโน้มน้าวใจนั้น ไม่ได้ขึ้นอยู่กับว่าบุคคลนั้นต้องมีทั้งแรงจูงใจ และความสามารถที่จะคิด หากแต่มาจากปัจจัยที่ว่า บุคคลนั้นๆจะมีแรงจูงใจที่จะต้องตัดสินใจให้ได้อย่างถูกต้องมากน้อยเพียงใด โดยหากมีแรงจูงใจที่จะต้องตัดสินใจอย่างถูกต้อง ไม่ว่าจะบุคคลนั้นจะมีความสามารถที่จะคิดหรือไม่ก็ตาม บุคคลนั้นก็จะสามารถกลับไปพิจารณาตัวสารได้เช่นกัน โดยผู้รับสารที่ไม่มีแรงจูงใจดังกล่าว จะหันไปเลือกใช้สัญญาณง่ายๆ (Simple cue) ที่มีอยู่ในบริบทของการสื่อสารนั้น เช่น พิจารณาแหล่งบทความ ในการที่จะยอมรับหรือไม่ยอมรับสาร ตรงกันข้าม ผู้รับสารที่เมื่อมีแรงจูงใจที่จะต้องตัดสินใจอย่างถูกต้อง การอาศัยแค่นัยยะง่ายๆรอบตัวสาร อาจไม่เพียงพอที่จะช่วยให้ตัดสินใจได้อย่างถูกต้อง สำหรับบุคคลที่มีความสามารถ ก็จะสามารถวิเคราะห์ข้อมูล ข้อโต้แย้งต่างๆที่มีอยู่ในสาร ทว่าบุคคลที่มีแรงจูงใจที่จะต้องตัดสินใจให้ได้อย่างถูกต้อง แต่ปราศจากความรู้ อาจหาสิ่งประกอบการพิจารณาที่น่าเชื่อถือได้ เช่น ความน่าเชื่อถือของแหล่งสาร แต่หากไม่มีสิ่งเหล่านั้น ก็อาจเห็นว่ามีเพียงแค่การพิจารณาตัวสารเท่านั้น ที่จะช่วยให้ตัดสินใจถูก จึงหันกลับไปพิจารณาที่ตัวสาร ซึ่งในประเด็นนี้ อาจเป็นไปได้ว่า สารนั้นอาจเป็นสารที่กลุ่มตัวอย่างนี้เห็นว่าน่าเชื่อถือ มีความถูกต้อง (Validity) หรืออาจเป็นไปได้ว่า กลุ่มตัวอย่างนี้ได้ค้นพบสิ่งประกอบการพิจารณา (Cue) ที่มีอยู่ในสาร ที่ตนเองคิดว่าน่าเชื่อถือก็เป็นได้ เช่น ลักษณะการเขียนที่เป็นกันเอง เข้าใจง่ายและดูคุ้นเคยมากกว่าการให้เหตุผลที่มีลักษณะเชิงวิชาการ ซึ่งเป็นเหตุให้การประเมินเหตุผลเป็นไปอย่างจำกัด ซึ่งขั้นตอนดังกล่าวไม่ได้เป็นการถูกบังคับให้เลือก หากแต่เป็นการหาสิ่งประกอบการพิจารณา (Cue) ที่จะก่อให้เกิดประโยชน์สูงสุด คือนำไปสู่การตัดสินใจที่ดีที่สุด ที่ถูกต้องที่สุด ตามมุมมองของแต่ละคน

ดังนั้น จากคำจำกัดความเส้นทางหลัก และเส้นทางรอง ของ Petty และ Cacioppo ที่นำเอา การคิดพิจารณาข้อโต้แย้ง วิเคราะห์ข้อดีข้อเสียของสารอย่างถี่ถ้วน เพื่อนำมาเปรียบเทียบกับเจตคติเดิม ที่มีอยู่ ก่อนที่จะยอมรับ หรือคัดค้านสาร มาเป็นตัวกำหนดเส้นทางหลัก อาจไม่ใช่สิ่งที่ถูกต้องนัก ซึ่งใน ความจริงแล้ว เส้นทางหลัก อาจเป็นการเลือกสิ่งที่ใช้ประกอบการคิดพิจารณาที่น่าเชื่อถือ (Reliable Cue) ที่จะก่อให้เกิดประโยชน์สูงสุด คือ นำไปสู่การตัดสินใจที่ดีที่สุดตามมุมมองของแต่ละคน ก็เป็นไปได้

3. ความสามารถในการคิดพิจารณาสาร (Ability to process)

Petty และ Cacioppo ได้กล่าวไว้ในแบบจำลอง ELM ว่า ความรู้เดิมในเรื่องนั้นๆ (Prior knowledge) ของผู้รับสาร หรือความรู้ที่เกี่ยวข้องกับเหตุการณ์ (Issue relevant knowledge or schema) เป็นปัจจัยภายใน (Dispositional factor) ที่จะบ่งชี้ถึงความสามารถในการคิดพิจารณาข้อ โต้แย้งที่มีอยู่ในสาร นั่นคือ เมื่อผู้รับสารมีความรู้เกี่ยวกับสารที่ได้รับเป็นอย่างดี (High Ability) และมีความ เกี่ยวข้องกับเหตุการณ์นั้นๆสูง (High Involvement) ผู้รับสารก็จะเลือกใช้เส้นทางหลัก คือใช้ ความคิดพิจารณาข้อโต้แย้งที่มีอยู่ในสารนั้น ในทางกลับกัน ผู้รับสารที่ไม่มีมีความรู้เกี่ยวกับสารที่ได้รับ ก็ จะหันไปเลือกใช้เส้นทางรอง เพื่อตัดสินใจว่าจะยอมรับสารนั้นๆหรือไม่

อย่างไรก็ตาม จากการศึกษาถึง 2 ครั้ง ทั้งจากการศึกษาของลูธี และการศึกษาในครั้งนี้ ซึ่งผู้ วิจัยได้ใช้ความรู้เดิมที่เกี่ยวข้องกับเหตุการณ์ตามที่ Petty และ Cacioppo ได้กล่าวไว้ เป็นตัวกำหนด ความสามารถที่จะพิจารณาสาร หากแต่กลับไม่พบความแตกต่างอย่างที่ตั้งไว้ในสมมติฐาน ทั้งนี้อาจ เนื่องมาจากความรู้เดิมที่เกี่ยวข้องกับเหตุการณ์ ส่งผลต่อการพิจารณาไตร่ตรองข้อโต้แย้งในสารนั้นๆ (Petty และ Cacioppo, 1986) เนื่องจากบุคคลนั้นมีความรู้ หรือได้พิจารณาเรื่องนั้นๆมาแล้วหลายครั้ง ในอดีต จึงมีโครงสร้างทางเจตคติเดิม (Attitude schema) อยู่ก่อนแล้ว จึงจะเป็นการยากที่จะโน้มน้าว ใจให้คิด หรือพิจารณาในเรื่องเดิมๆอีก เนื่องจากบุคคลเหล่านี้อาจรู้สึกว่ข้อโต้แย้งต่าง ๆ นั้น เขาได้เคย ยอมรับ หรือปฏิเสธมาแล้ว คือได้ตัดสินใจไปแล้วก็เป็นได้ ดังนั้น การให้อ่านบทความโน้มน้าวใจ โดย เน้นถึงประเด็นที่ผู้รับสารมีความรู้อยู่แล้ว จึงไม่ได้มีผลต่อกลุ่มบุคคลดังกล่าวแต่อย่างใด นั่นคือ อาจไม่ ได้มีการพิจารณาตัวสารเลย เพราะมีเจตคติเดิมของตนอยู่ก่อนแล้ว

ด้วยเหตุนี้ ผู้วิจัยจึงได้ลองศึกษา โดยการปรับเปลี่ยนจากความรู้ที่เกี่ยวข้องกับเหตุการณ์ มา เป็นความรู้ทั่วไป เนื่องจากมองว่า บุคคลที่มีความรู้ทั่วไปสูง จะไม่ถูกผลกระทบจากเจตคติเดิมของ ตนเข้ามาเกี่ยวข้อง และบุคคลที่มีความรู้ทั่วไปสูง อาจอนุมานได้ว่า บุคคลดังกล่าวมีความต้องการที่จะ รับรู้หรือความต้องการที่จะพิจารณา (Need for cognition) สูงตามไปด้วย ซึ่งความต้องการที่จะรับรู้นี้ เป็นตัวแปรหนึ่งที่สำคัญต่อความสามารถในการคิดพิจารณาสาร โดยที่หากบุคคลนั้นมีความต้องการที่

จะรับรู้ หรือความต้องการที่จะคิดพิจารณาสูง จะชอบการคิด การค้นคว้า การเรียนรู้สิ่งใหม่ๆ และจะมีพื้นฐานทางความรู้ในระดับที่ดี และจะใช้ความพยายามอย่างมากในการประเมินข้อความ หรือประเด็นต่างๆ ที่มีอยู่ในสาร มากกว่าบุคคลที่มีความต้องการที่จะคิดพิจารณาต่ำ ดังนั้น จึงอาจสามารถสรุปได้ว่าบุคคลที่มีความรู้ทั่วไปสูง จัดเป็นบุคคลที่มีความสามารถในการคิดพิจารณาสารสูง

ดังนั้น เมื่อบุคคลมีความรู้ทั่วไป รวมทั้งมีความต้องการคิดพิจารณาสูง นั่นคือ มีความสามารถที่จะพิจารณา ประกอบกับมีความเกี่ยวข้องกับเหตุการณ์สูง บุคคลกลุ่มนี้จึงจัดได้ว่าเป็นกลุ่มที่มีแรงจูงใจที่จะต้องตัดสินใจให้ถูกต้อง และการใช้ความคิดในการพิจารณาข้อโต้แย้งในสาร จึงเป็นสิ่งที่บุคคลกลุ่มนี้เห็นว่า จะเป็นสิ่งที่ช่วยในการตัดสินใจที่ถูกต้องได้ จึงใช้วิธีการคิดพิจารณาข้อโต้แย้งที่มีอยู่ในสาร ในการตัดสินใจยอมรับ หรือไม่ยอมรับสารเพื่อการโน้มน้าวใจ

ข้อเสนอแนะสำหรับสื่อมวลชน

จากแบบจำลองการสื่อสารเพื่อการโน้มน้าวใจที่ผู้วิจัยได้เสนอนั้น ทำให้ได้ข้อเสนอแนะ สำหรับผู้ที่ต้องการที่จะอาศัยสื่อเพื่อเข้าถึงประชาชน หรือโน้มน้าวใจประชาชน หรือกลวิธีที่จะทำให้การสื่อสารผ่านสื่อมวลชนมีประสิทธิภาพมากยิ่งขึ้น ดังนี้

1. สำหรับสื่อมวลชน หรือผู้ที่ต้องการที่จะโน้มน้าวใจประชาชนให้คล้อยตาม หรือยอมรับในสิ่งที่ตนเองต้องการเสนอนั้น การศึกษาถึงคุณลักษณะ (Characteristics) ของกลุ่มเป้าหมายให้ละเอียด เป็นสิ่งที่จำเป็นอย่างยิ่ง เนื่องจากคุณลักษณะที่แตกต่างกันของแต่ละบุคคล จะรับสารด้วยลักษณะที่แตกต่างกัน ซึ่งในการวิจัยครั้งนี้ แรงจูงใจที่จะต้องตัดสินใจให้ถูกต้อง และความสามารถที่จะคิดพิจารณาข้อโต้แย้งที่มีอยู่ในสารเพื่อการโน้มน้าวใจ เป็นประเด็นสำคัญที่จะต้องศึกษา ทั้งนี้ การที่ทราบถึงคุณลักษณะของกลุ่มเป้าหมายได้ดีเพียงใด จะทำให้เราสามารถโน้มน้าวใจกลุ่มเป้าหมายได้ดีมากขึ้น

2. สำหรับกลุ่มประชาชนที่ไม่มีความเกี่ยวข้อง หรือไม่ได้รับผลกระทบ จากการตัดสินใจในประเด็นที่ผู้ส่งสารต้องการโน้มน้าว การส่งสารนั้น เพียงเลือกบุคคลที่ได้รับการยอมรับกันว่ามีความรู้ หรือมีความชำนาญในประเด็นนั้นๆ มาแสดงความคิดเห็น ก็จะทำให้การโน้มน้าวใจนั้นๆมีประสิทธิภาพมากยิ่งขึ้น

3. สำหรับบุคคลที่มีความเกี่ยวข้องสูง ซึ่งจัดว่าเป็นกลุ่มประชาชนที่มีแรงจูงใจที่จะต้องตัดสินใจอย่างถูกต้องสูง ประกอบกับมีความรู้ มีการศึกษาดี จะมีศักยภาพในคิดพิจารณาสารสูง ดังนั้น การสร้างสารเพื่อการโน้มน้าวใจบุคคลกลุ่มนี้ จำต้องนำเสนอสารที่มีข้อโต้แย้งที่มีน้ำหนัก เป็นเหตุเป็นผล และใกล้เคียงกับความเป็นจริงให้มากที่สุด

ข้อเสนอแนะสำหรับการวิจัยครั้งต่อไป

1. เนื่องจากในการวิจัยครั้งนี้ ผู้วิจัยได้สร้างสถานการณ์ขึ้นมาเพื่อเพิ่มระดับความเกี่ยวข้อง หรือระดับของแรงจูงใจที่จะต้องตัดสินใจให้ได้อย่างถูกต้อง ให้กับกลุ่มตัวอย่าง ซึ่งไม่ใช่เป็นแรงจูงใจที่แท้จริง ดังนั้น ในการศึกษาครั้งต่อไป จึงน่าที่จะศึกษาโดยอาศัยสถานการณ์จริงๆ เพื่อให้ตัวแปรด้านแรงจูงใจดังกล่าวชัดเจนขึ้น

2. เนื่องจากในการวิจัยครั้งนี้ ผู้วิจัยได้ศึกษาตัวแปรที่เป็นปัจจัยภายในของกลุ่มตัวอย่าง คือ ความรู้ หากแต่ในการพิจารณาหา ความรู้ น่าจะควบคู่ไปกับความต้องการในการคิดพิจารณาหาสาร (Need for Cognition) ด้วย หากแต่ในการวิจัยครั้งนี้ ผู้วิจัยไม่ได้ศึกษาตัวแปรดังกล่าวอย่างจริงจัง เพียงแต่อนุมานว่า ผู้ที่มีความรู้สูง น่าจะมีความต้องการในการคิดพิจารณาหาสารสูงตามไปด้วย ดังนั้น ในการวิจัยครั้งต่อไป จึงน่าที่จะศึกษาตัวแปรที่เป็นปัจจัยภายในของแต่ละคนนี้ด้วย

3. เนื่องจากในสมมติฐานที่ 3 ที่ผู้วิจัยพบว่า บุคคลที่มีความรู้ต่ำ ที่ได้รับสารจากแหล่งที่มีความน่าเชื่อถือต่ำ ในการรับสาร จะหันกลับไปพิจารณาที่ตัวสาร ซึ่งผู้วิจัยได้แต่สันนิษฐานถึงความเป็นไปได้ที่เกิดเหตุการณ์เช่นนั้น แต่ไม่ทราบสาเหตุที่แท้จริง ซึ่งอาจเป็นไปได้ว่า มาตรฐานของน้ำหนักข้อโต้แย้งของแต่ละคนไม่เท่ากัน จึงควรที่จะมีการศึกษาในประเด็นนี้ โดยให้ความสำคัญกับตัวแปรด้านน้ำหนักข้อโต้แย้งมากขึ้น