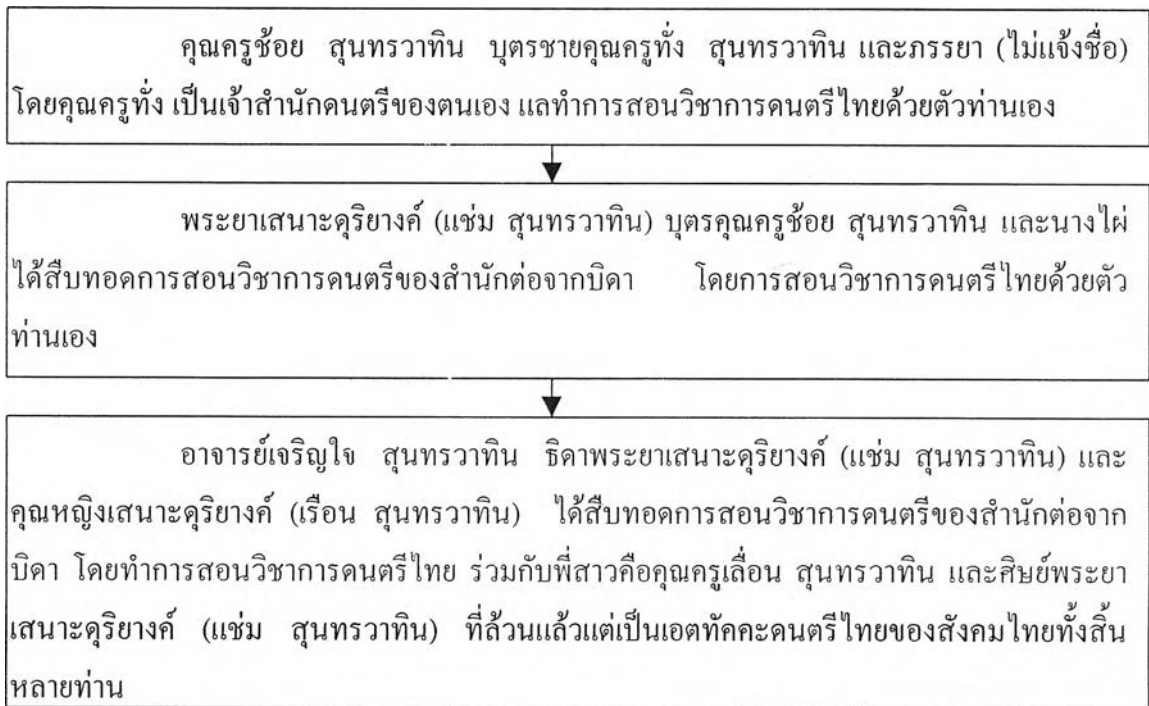


บทที่ 4

ระเบียบวิธีการประพันธ์เพลงมโหรีโดยชนบของสำนักเสนาะดุริยางค์

4.1 สังคีตลักษณะวิเคราะห์บทเพลงที่มีคุณลักษณะของเพลงมโหรี และเพลงที่มีส่วนเทียบคล้ายเพลงมโหรีของสำนักเสนาะดุริยางค์

ผู้วิจัยได้คัดเลือกผลงานด้านบทเพลงของศิลปินโบราณจารย์ในสำนักเสนาะดุริยางค์ ที่มีคุณลักษณะของเพลงมโหรี และเพลงที่มีส่วนเทียบคล้ายเพลงมโหรีโดยชนบจากโบราณจารย์ ผู้เป็นที่เคารพ และได้รับการยอมรับจากสังคมไทย จำนวนสามท่าน ซึ่งสืบเชื้อสายมาจนปัจจุบันนี้ ได้แก่



ผู้วิจัยทำการศึกษาสังคีตลักษณะบทเพลงมโหรี หรือเพลงที่มีส่วนเทียบคล้ายเพลงมโหรี ที่ประพันธ์โดยสายสกุล “สุนทรวาทีน” โดยศึกษาจากแบบแผนการบรรเลงเพลงมโหรีและบทเพลงที่มีส่วนเทียบคล้ายเพลงมโหรี ตลอดจนวิธีศึกษาวิธีการร้อยกรองเรียบเรียงเพลงเข้าเป็นดัมมโหรีจากการสัมภาษณ์ธิดาและศิษย์คนสำคัญของพระยาเสนาะดุริยางค์ (แหม่ม สุนทรวาทีน) ได้แก่ คุณครูเลื่อน สุนทรวาทีน อาจารย์เจริญใจ สุนทรวาทีน และคุณครูจิรัส อัจฉรงค์ ผู้ช่วยศาสตราจารย์

พิชิต ชัยเสรี ร่วมกับศึกษาการบรรเลงดนตรีไทยด้วยวงมโหรี ภายใต้การควบคุมของคุณของอาจารย์ เจริญใจ สุนทรวาทีน

พบว่า ผลงานการประพันธ์เพลงมโหรี และการร้อยกรองเรียบเรียงเพลงเข้าเป็นดับมโหรี ของสำนักเสนาะดุริยางค์ มีคุณลักษณะตรงกับเพลงมโหรีโบราณ ตามที่ศึกษาไว้ในขั้นตอนการวิจัยในบทที่ 2 เรื่อง “เพลงมโหรี” ลำดับต่อไปนี้จะแสดงผลการศึกษาวิจัยเป็นลำดับขั้น เพื่อแสดงคุณลักษณะของเพลงเกร็ดมโหรีและเพลงดับมโหรี โดยมีลำดับรายละเอียดดังนี้

ผู้วิจัยคัดเลือกบทเพลงตามที่คุณครูเลื่อน สุนทรวาทีน อาจารย์เจริญใจ สุนทรวาทีน ผู้ช่วยศาสตราจารย์พิชิต ชัยเสรี ซึ่งเป็นศิลปินดนตรีไทยที่สำคัญของสำนักเสนาะดุริยางค์ในปัจจุบัน ระบุเพื่อการศึกษาวิจัยการประพันธ์เพลงมโหรี เพื่อรวบรวมข้อมูลผลการศึกษาร่วมกับการสัมภาษณ์เป็นระเบียบวิธีการประพันธ์เพลงมโหรีของสำนักเสนาะดุริยางค์ ดังมีลำดับต่อไปนี้

1. การศึกษาเพลงเกร็ดมโหรี ของสำนักเสนาะดุริยางค์

บทเพลงที่นำมาศึกษาเป็นตัวแทนบทเพลงของสำนักคือเพลงเขมร โปธิสัตว์
อัตร่าจังหวะสามชั้น

ผลงานการประพันธ์เพลงของคุณครูช้อย สุนทรวาทีน

2. การศึกษาเพลงดับเรื่องมโหรี ของสำนักเสนาะดุริยางค์

บทเพลงที่นำมาศึกษาเป็นตัวแทน บทเพลงของสำนักคือ ดับเรื่อง “เงาะป่า”

บทพระราชนิพนธ์ในพระบาทสมเด็จพระจุลจอมเกล้าเจ้าอยู่หัว ซึ่งทรงประสงค์ให้เป็นดับมโหรีเพื่อขับกล่อมตามพระราชอัชฌาศัย โดยเป็นวงมโหรีหลวง ซึ่งพระยาเสนาะดุริยางค์เป็นผู้ร้อยกรองเรียบเรียงบทเพลงเข้าเป็นดับมโหรี

ผู้วิจัยศึกษาจากแถบบันทึกเสียงของกรมศิลปากรในความควบคุมของอาจารย์ เจริญใจ สุนทรวาทีน ซึ่งรวมเป็น 2 แถบบันทึกเสียงที่ได้ทำการบันทึกเสียงไว้

3. การศึกษาดับเพลงมโหรีของสำนักเสนาะดุริยางค์

บทเพลงที่นำมาศึกษาเป็นตัวแทนบทเพลงของสำนักคือ

ดับเพลงมโหรี “มอญกละ”

ดับสังเวชสมโภชพระพุทธรูปหามณีรัตนปฏิมากร

ผลงานดับเพลงมโหรี “มอญกละ” เป็นการร้อยกรองเรียบเรียงเพลงบรรจุเป็นดับเพลงมโหรีของพระยาเสนาะดุริยางค์ (แช่ม สุนทรวาทีน) ผลงานดับสังเวชสมโภชพระพุทธรูปหามณีรัตนปฏิมากร เป็นการร้อยกรองเรียบเรียงเพลงบรรจุเป็นดับเพลงมโหรีของอาจารย์เจริญใจ สุนทรวาทีน

4.1.1 เพลงเขมรโพธิสัตว์

คุณครูซ้อย สุนทรวาทีน ประพันธ์เพลงเขมรโพธิสัตว์ เป็นอัตราจังหวะสามชั้น โดยอาศัยเค้าโครงทำนองจากเพลงเขมรโพธิสัตว์ อัตราจังหวะสองชั้น ทำนองโบราณ ซึ่งมี 3 ท่อน ท่อน 1 – 2 มี 4 จังหวะและท่อน 3 มี 5 จังหวะ จากนั้นท่านจึงได้ประพันธ์เป็นอัตราจังหวะชั้นเดียว ครอบเป็นเพลงเถา ซึ่งมี 3 อัตราจังหวะลดหลั่นกัน พระยาเสนาะดุริยางค์ (แช่ม สุนทรวาทีน) เป็นผู้ประพันธ์ทำนอง

ผู้วิจัยได้ศึกษาเพลงเขมรโพธิสัตว์ โดยอัตราจังหวะสามชั้นจากแถบบันทึกเสียง สายเสนาะชุดที่ 5 “ฟังเพลิน เจริญใจ” ดังมีรายละเอียดการวิเคราะห์ดังนี้

เพลงที่ 3 เพลงเขมรโพธิสัตว์

ท่อน 1

//:---ร	-ฟฟฟ	---ช	-ฟฟฟ	-ลคร	-ฟ-ช	ลชคต	-ช-ฟ
---ฟ	ชลทค	---ร	คคคค	-ร-ค	-ล-ฟ	---ร	ฟรคต
--ชล	ครคต	คชคต	ครคต	-ลคร	ฟรคต	ครคต	คลชฟ
ชชลช	ฟมรค	มรคร	มฟชฟ	-รคต	คลชฟ	มรคร	มฟชล
--ชล	ครคค	ฟรคต	ครคค	ชลชช	ลคคต	ครคค	รฟรร
-ลคร	ครฟช	ฟลชฟ	ลชฟร	-ลชฟ	ลชฟร	ชฟรค	ฟรคค
-รคต	คลชฟ	มรคร	มฟชล	-ฟชล	ชลทค	ทรคท	คทลช
-คคค	ชลคร	ชฟฟฟ	ครฟช	-ค-ฟ	-ช-ล	-รคต	-ช-ฟ://

ท่อน 2

---ร	-ฟฟฟ	---ช	-ฟฟฟ	-ลคร	-ฟ-ช	ลชคต	-ช-ฟ
---ฟ	ชลคช	---ล	ชชชช	-คคค	ชลคร	-ฟฟฟ	ครฟช
-ฟ-ช	-ล-ค	รคฟร	คคคช	-รคต	รคคช	คคชฟ	ลชฟร
-ลคร	ครฟช	คคชฟ	ลชฟร	-ชฟร	ฟรคค	ชฟชล	ชลคร
----	ชลคร	-ชฟร	ฟรคค	-ชชช	รคชล	รคคค	ชลคร
-ชฟร	ฟรคค	ชฟชล	ชลคร	-คคค	ชลคร	ชฟฟฟ	ครฟช
^{น้ำ} (ครคค)	คชลค	(^{รับ} ครคค)	คชลค)	(^{น้ำ} ครคค)	ชฟ-ช)	(^{รับ} ครคค)	ชฟ-ช)
----	ฟชลค	-ร-ค	-ล-ช	-ลคร	-ฟ-ช	ลชคต	-ช-ฟ

ท่อน 3

---ฟ	ชลดช	---ล	ชชชช	-ล-ช	-ฟ-ช	---ล	---ด
--ชล	ครดค	ฟรคค	ครดค	-ฟชล	ชลดร	ครฟช	ฟรฟค
--ชล	ครดค	ฟรคค	ครดค	--ลช	ลฟชร	ฟรชฟ	ชรฟค
----	ชลดร	-ชฟร	ฟรคค	คชชช	คคคค	รคคค	ชลดร
-ชฟร	ฟรคค	ชฟชล	ชลดร	-ฟ-ฟ	-ค-ร	-ค-ฟ	---ฟ
-ช-ล	--ชฟ	--รค	รฟ--	ชลชฟ	-ค-ฟ	---ช	-ล--
-ค-ร	ฟรคค	--ชฟ	ชล--	-ค-ล	-ช-ล	-ชลด	-ค--
-ร-ฟ	-ร-ค	--ลช	ลค--	-ร-ค	-ล-ค	--รร	คร-ฟ
----	----	----	---ฟ	----	---ฟ	-ฟฟฟ	-ฟ-ฟ
---ฟ	---ร	-ฟ-ค	-ร-ฟ	----	---ร	--ฟร	คค-ค
----	----	----	---ค	----	---ค	-คคค	-ค-ค
---ฟ	---ร	-ฟ-ค	-ร-ฟ	----	---ร	---ค	ฟรคค
--ชล	ครคค	ครคค	คชคค	ฟรคค	ครคค	ครคค	คคชฟ
ชชชช	ฟมรค	มรคร	มฟชฟ	-รคค	คคชฟ	มรคร	มฟชล
----	---ค	--รค	-ช-ล	----	---ล	-ลคค	-ล-ล
-ลคร	ฟรคค	รคคช	คคชฟ	มรคช	ครมฟ	มรคร	มฟชล
^{น้ำ} (ครคค)	คชลค)	(^{น้ำ} ครคค	คชลค)	(^{น้ำ} ครคค	ชฟ-ช)	(^{น้ำ} ครคค	ชฟ-ช)
----	ฟชลด	-ร-ค	-ล-ช	-ลคร	-ฟ-ช	ลชคค	-ช-ฟ

โครงสร้างเพลงขมรโพธิ์แก้ว อัคราจังหวัดสามชั้น และสังคีตลักษณ์

1. บทเพลง 3 ท่อน ท่อนแรก 4 จังหวะ ท่อนสอง 4 จังหวะ ท่อนสาม 9 จังหวะ
รวมทั้งสิ้น 17 จังหวะ

2. ดำเนินสำนวนสำหรับหน้าทับปรบไก่ 3 ชั้น

3. กำหนดเสียงตกปลายจังหวะคือ

3.1 ท่อนแรกมีเสียงตกปลายจังหวะคือ

ลา ลา ลา ฟา

3.2 ท่อนสองมีเสียงตกปลายจังหวะคือ

ชอล เร ชอล ฟา

3.3 ท่อนสามมีเสียงตกปลายจังหวะคือ

โด เร ลา ฟา โด ลา ลา ลา ฟา

4. บันไดเสียงที่ควบคุมบทเพลงส่วนใหญ่อยู่ในบันไดเสียงชะวา

ฟ ซ ล x ค ร x

5. สังคีตลักษณ์ (Form)

5.1 แบบแผนการบรรเลงมาจากการจับกล่อมในรูปของวงมโหรี ซึ่งเป็นอัตราเดิมสองชั้น เมื่อนำมาขยายจึงยังคงเทียบคล้ายเพลงมโหรี โดยมีลักษณะเช่นเดิมอยู่บ้าง

5.2 แบบแผนท่วงทำนองคือ บทเพลง 3 ท่อน

การใช้กลุ่มเสียง

ใช้กลุ่มเสียง 2 ลักษณะคือ กลุ่มเสียงชะวา ฟ ซ ล x ค ร x และบันไดเสียง กลุ่มชะวา ที่เป็นบันได 6 เสียง คือ ฟ ซ ล ท ค ร x

วิเคราะห์ท่วงทีลีลา และการดำเนินทำนองเพลง

ท่อน 1

--- ร	- ฟ ฟ ฟ	--- ซ	- ฟ ฟ ฟ	- ล ค ร	- ฟ - ซ	ล ซ ค ล	- ซ - ฟ
--- ฟ	ซ ล ท ค	--- ร	ค ค ค ค	- ร - ค	- ล - ฟ	--- ร	ฟ ร ค ล

จังหวะที่ 1 ตั้งประโยคด้วยสำนวนที่เป็นลูกเท่าที่บังคับ เนื่องจากลูกเท่าเสียงปกครองและปลายจังหวะสุดท้ายของท่อนจบด้วยเสียงปกครองเช่นกัน สำนวนของเพลงเป็นลักษณะเสียงเพลงเขมรและใช้ประโยคที่อุปมาได้กับลูกเท่าในประโยคทำประโยคแรก เรียกว่าลูกเท่าสามชั้นที่มีสำนวนเขมรจากนั้น จึงขึ้นทำนองที่ไพเราะเป็นประโยครับซึ่งเป็นทำนองบังคับ

-- ซ ล	ค ร ค ล	ค ซ ค ล	ค ร ค ล	- ล ค ร	ฟ ร ค ล	ค ร ค ล	ค ล ซ ฟ
ซ ซ ล ซ	ฟ ม ร ค	ม ร ค ร	ม ฟ ซ ฟ	- ร ค ล	ค ล ซ ฟ	ม ร ค ร	ม ฟ ซ ล

จังหวะที่ 2 เป็นประโยคที่ขยายมาจากอัตราจังหวะสองชั้น เนื่องจากสำนวนแสดงการดำเนินทำนองแบบเดิมและสำนวนเป็นสำนวนการขยายทำนองชัดเจน และจบจังหวะที่ 2 ด้วยเสียงขึ้นคู้ที่ 3 (3^{rd} degree) ของเสียงปกครอง

ท่อน 1 สามชั้น (ต่อ)

--ชล	ครคค	ฟรคค	ครคค	ชลชช	ลคคค	ครคค	รฟรร
-ลคร	ครฟช	ฟลชฟ	ลชฟร	-ลชฟ	ลชฟร	ชฟรค	ฟรคค

จังหวะที่ 3 ส่วนนเป็นการแปลทำนองมาจากทำนองสาร์ตละ และประพันธ์ให้เป็นการดำเนินทำนองเก็บที่บังคับ เนื่องจากเสียงแต่ละเสียงในจังหวะหนักเป็นเสียงที่บังคับในกลุ่มบันไดทางชะวาและจบจังหวะที่ 2 ด้วยเสียงขั้นที่ 3 ของเสียงปกรอง

-รคค	คคชฟ	มรคร	มฟชล	-ฟชล	ชลคค	ทรคค	คคชช
-คคค	ชลคร	ชฟฟฟ	ครฟช	-ค-ฟ	-ช-ล	-รคค	-ช-ฟ

จังหวะที่ 4 ประโยคคลี่คลายไปโดยพยายามจะเปลี่ยนบันไดเสียง แต่มิได้เปลี่ยนเป็นบันไดเสียงในแต่อย่างใด ประโยคสุดท้ายเป็นประโยคกลอนที่ไพเราะและเหมาะสม เป็นคั่นแบบการประพันธ์สำเนียงเขมร ซึ่งมีความพอเหมาะในสัดส่วนของการใช้ตัวโน้ต และรูปแบบโครงสร้างทำนองของเพลง

ท่อน 2

---ร	-ฟฟฟ	---ช	-ฟฟฟ	-ลคร	-ฟ-ช	ลชคค	-ช-ฟ
---ฟ	ชลคช	---ล	ชชชช	-คคค	ชลคร	-ฟฟฟ	ครฟช

จังหวะที่ 1 ตั้งประโยคทำเช่นเดียวกับท่อน 1 แต่ตั้งทำนองให้ไปตกเสียงขั้นที่ 2 ของเสียงปกรอง

-ฟ-ช	-ล-ค	รคฟร	คคคช	-รคค	รคคช	คคชฟ	ลชฟร
-ลคร	ครฟช	คคชฟ	ลชฟร	-ชฟร	ฟรคค	ชฟชล	ชลคร

จังหวะที่ 2 เป็นการแสดงการดำเนินแบบเก็บโดยผู้ประพันธ์ เรียงจากกลอนเสียงสูงมาต่ำและจบที่เสียงขั้นที่ 7 ของเสียงปกรอง แสดงให้เห็นว่าตรงกับคุณลักษณะเพลงมโหรีคือ ทางพื้นที่เรียบ

----	ชลคร	-ชฟร	ฟรคค	-ชชช	รมชล	รคคค	ชลคร
-ชฟร	ฟรคค	ชฟชล	ชลคร	-คคค	ชลคร	ชฟฟฟ	ครฟช

จังหวะที่ 3 เป็นประโยคที่ยังยึดลูกตกภายในบันไดเสียงชะวา ส่วนนเพลงคล้ายเพลงมโหรีโบราณ โดยกลุ่มเสียงและกระสวนทำนองให้อารมณ์ที่เข้มข้น ไพเราะ จบด้วยเสียงขั้นที่ 2 ของเสียงปกรอง

ท่อน 2 สามชั้น (ต่อ)

นำ(ดรคต)	คชลค	(รับดรคต)	คชลค)	(นำดรคต)	ชฟ-ช)	(รับดรคต)	ชฟ-ช)
----	ฟชลค	-ร-ค	-ล-ช	-ลคร	-ฟ-ช	ลชคต	-ช-ฟ

จังหวะที่ 4 ดังประโยคทำเป็นลูกล้อ-ลูกขัด โดยเป็นลักษณะไพเราะที่ต่างจากเพลงเกร็ดมโหรีทั่วไปที่ไม่นิยมลูกล้อ-ลูกขัด ประโยคสุดท้ายทอดทำนองลงอย่างเรียบและไพเราะ และเป็นประโยคเพลงที่มีความกลมกล่อมและสามารถตรึงใจผู้ฟัง

ท่อน 3

---ฟ	ชลคช	---ล	ชชชช	-ล-ช	-ฟ-ช	---ล	---ค
--ชล	ครคค	ฟรคค	ครคค	-ฟชล	ชลคร	ครฟช	ฟรฟค

จังหวะที่ 1 คล้ายคลึงประโยคแรกในท่อน 1 โดยใช้กลุ่มบันไดเสียงเดิมคือ ทางชะวาจบประโยคด้วยคู่ที่ 4 ของเสียงปกรอง

--ชล	ครคค	ฟรคค	ครคค	--ลช	ลฟชร	ฟรชฟ	ชรฟค
----	ชลคร	-ชฟร	ฟรคค	คชชช	คตลล	รคคค	ชลคร

จังหวะที่ 2 ส่วนนวดตั้งประโยคคล้ายลูกท่า และประพันธ์สำเนียงเขมรได้ชัดเจนเป็นเอกลักษณ์ ไม่เร่ร้อนทางอารมณ์เพลง แต่ไพเราะและนุ่มนวลมีความไพเราะ เรียบไม่ผาดโผน

-ชฟร	ฟรคค	ชฟชล	ชลคร	-ฟ-ฟ	-ค-ร	-ค-ฟ	---ฟ
-ช-ล	--ชฟ	--รค	รฟ--	ชลชฟ	-ค-ฟ	---ช	-ล--

จังหวะที่ 3 สำเนียงเขมรปรากฏขึ้นในจังหวะนี้มากขึ้นกว่าเดิม แต่ยังคงรักษารูปแบบทำนองให้มีความไพเราะนุ่มนวล โดยดูจากการทอดทำนองยังคงมีเสมอในเพลงมโหรี

-ค-ร	ฟรคค	--ชฟ	ชล--	-ค-ล	-ช-ล	-ชลค	-ค--
-ร-ฟ	-ร-ค	--ลช	ลค--	-ร-ค	คต-ค	--รร	คร-ฟ

จังหวะที่ 4 ส่วนนวดคล้ายคลึงกับเพลงเดิมในอัตราจังหวะสองชั้น มีความนุ่มนวลและไม่มีการดำเนินทำนองเก็บเน้นการลากเสียงเป็นเพลงสำนวนที่ไพเราะกึ่งลิลาเขมร และใช้บันไดเสียงเดิม

ท่อน 3 สามชั้น (ต่อ)

----	----	----	---ฟ	----	---ฟ	-ฟฟฟ	-ฟ-ฟ
---ฟ	---ร	-ฟ-ด	-ร-ฟ	----	---ร	--ฟร	ดล-ด

จังหวะที่ 5 ทำนองขยายจากอัตราจังหวะสองชั้น เป็นลูกเท่าสามชั้น ยืนเสียงฟา ซึ่งเป็นเสียงปกครองและเป็นประโยคขยายที่รักษาโครงสร้างเดิมไว้อย่างไร้พละ

----	----	----	---ด	----	---ด	-ดดด	-ด-ด
---ฟ	---ร	-ฟ-ด	-ร-ฟ	----	---ร	---ด	ฟรดล

จังหวะที่ 6 เป็นการตั้งเสียงชั้นที่ 5 (dominant) ซึ่งเป็นคู่เสียงสมบูรณ์ของเสียงปกครอง จากนั้นจึงเน้นการรัวหรือการกรอให้นาน และมีความไพเราะเรียบจบจังหวะด้วยชั้นคู่ที่ 3 (3rd degree) ของเสียงปกครอง

--ชล	ดรดล	ดรดล	ดชดล	ฟรดล	ดรดล	ดรดล	ดลชฟ
ชชลช	ฟมรด	นรดร	มฟชฟ	-รดล	ดลชฟ	มรดร	มฟชล

จังหวะที่ 7 แสดงการขยายอัตราจังหวะมาจากสองชั้น โดยการเก็บเป็นลักษณะบังคับทางและมีสัมผัสในและสัมผัสนอก โดยอาศัยเสียงปกครองซึ่งมีแทรกอยู่ถี่ และแสดงให้เห็นท่วงทีลีลาการประพันธ์เพลงไทยที่ใช้เสียงปกครองเป็นกลอนทางพื้นเป็นส่วนมาก

----	---ด	--รด	-ช-ล	----	---ล	-ลลล	-ล-ล
-ลดร	ฟรดล	รดลช	ดลชฟ	มรดช	ดรมฟ	มรดร	มฟชล

จังหวะที่ 8 ลักษณะทำนองคล้ายลูกโยนและเป็นการย้ำเสียงเดิมให้กังวาลเป็นเวลานาน จึงคลี่คลายลงสู่การเก็บเป็นทางพื้นที่มีสัมผัสเสียง ทำให้บทเพลงมีความไพเราะแปลกหู โดยจบจังหวะที่เสียงชั้นที่ 3 ของเสียงปกครอง

^{นำ} (ดรดล)	ดชลด)	(^{รับ} ดรดล)	ดชลด)	(^{นำ} ดรดล)	ชฟ-ช)	(^{รับ} ดรดล)	ชฟ-ช)
----	ฟชลด	-ร-ด	-ล-ช	-ลดร	-ฟ-ช	ลชดล	-ช-ฟ

จังหวะที่ 9 เป็นการขยายทำนองมาจากอัตราสองชั้นเช่นกัน แสดงให้เห็นความไพเราะของกลอนลูกล้อลูกขัดและทำนองบังคับ ลงจบด้วยประโยคเหมือนท่อนที่ 1 เพื่อแสดงเอกภาพ

จากการศึกษาเพลงเขมร โพรธิตต์ว์ข้างต้นสามารถสรุปวิธีการประพันธ์ทำนองเพลงมโหรีของสำนักเสนาะดุริยางค์ได้ว่า

ลักษณะการประพันธ์เพลงมโหรี มีลักษณะเป็นกลอนทางพื้นเช่นเดียวกับเพลงมโหรีโบราณ แต่มีการลากเสียงยาว เป็นบทเพลงที่ไพเราะและบังคับทาง มีการผูกกลอนให้มีสัมผัสนอก และสัมผัสในเช่นเดียวกัน มีสิ่งที่ต่างจากเพลงมโหรีโบราณ คือ มีการใช้สำเนียงของทำนองเพลงจากชาติอื่นมาผสม และดัดแปลง มีลักษณะการใช้บันไดเสียงเช่นเดียวกับเพลงมโหรีโบราณ คือ ทางเพียงออล่าง ทางเพียงออบน และทางชะวา รวมทั้งท่วงทีลีลาการประพันธ์มีลักษณะเป็นกลอนเพลงทำนองไทยโบราณเช่นเดียวกัน มีลักษณะที่พัฒนาการเพิ่มขึ้นในการเพิ่มเติม เพียงเปลี่ยนซึ่งใช้วิธีการประพันธ์โดยยึดลูกตกให้สัมพันธ์กัน ณ ปลายจังหวะ และกึ่งกลางจังหวะ กล่าวคือ มีลูกตกเสียงเช่นเดียวกัน แต่เพิ่มความแปลกหูแปลกตา ในการประพันธ์เพลงเพื่อเพิ่มอรรถรสแก่ผู้ฟัง

เพลงเขมร โพรธิตต์ว์ที่นำมาศึกษาวิจัยมีส่วนที่เป็นคุณลักษณะเพลงมโหรี หรือส่วนเทียบ คล้ายเพลงมโหรีโบราณดังนี้

1. โครงสร้างเพลง และสังคีตลักษณะ สอดคล้องกับคุณลักษณะเพลงมโหรีโบราณ และมีพัฒนาการเพิ่มขึ้นคือ

1.1 มีการนำเพลงเก่าอัตราจังหวะสองชั้นมาขยายอัตราจังหวะเป็นสามชั้น มีลักษณะยาวกว่าเดิม 1 เท่าอัตราจังหวะ

1.2 เป็นบทเพลงที่มีจำนวนท่อนไม่มาก คือ สามท่อน ที่มีการบรรเลงกลับคืนเช่นเดียวกัน ซึ่งเป็นการยึดลูกตกกึ่งกลางจังหวะและปลายจังหวะให้ตรงของเดิม (อัตราจังหวะสองชั้น) แต่เปลี่ยนท่วงที ลีลา การประพันธ์ให้แปลกหูแปลกตากว่าเดิม

1.3 คำเนินสำนวนสำหรับหน้าทับจังหวะ “ปรบไก” ซึ่งเป็นหน้าทับโบราณของไทย

1.4 การใช้ลูกตกเสียงมีการเคลื่อนตัวที่สัมพันธ์กันเช่นเดียวกับเพลงมโหรีโบราณ

กล่าวคือ เสียงลูกตกกึ่งกลางจังหวะ และปลายจังหวะมีความสัมพันธ์กันกลมกลืน ในลักษณะของเพลงไทยโบราณ ดังนี้

1.4.1 ลูกตกเป็นคู่เสียง คู่ 2 ซึ่งกันและกันระหว่างกึ่งกลางและปลายจังหวะ

1.4.2 ลูกตกเป็นคู่เสียง คู่ 3 ซึ่งกันและกันระหว่างกึ่งกลางและปลายจังหวะ

ถูกตกเป็นคู่เสียง คู่ 4 ซึ่งกันและกันระหว่างกึ่งกลางและปลาย
 จังหวะ

ถูกตกเป็นคู่เสียง คู่ 5 ซึ่งกันและกันระหว่างกึ่งกลางและปลาย
 จังหวะ

ถูกตกเป็นคู่เสียง คู่ 6 ซึ่งกันและกันระหว่างกึ่งกลางและปลาย
 จังหวะ

1.5. ถูกตกเสียงมีความสัมพันธ์กับเสียงปกครอง โดยเป็นคู่ 2, คู่3, คู่ 4, คู่ 5, และคู่ 6 ของเสียงปกครองเช่นเดียวกับเพลงมโหรีโบราณ

สังคีตลักษณ์ (Form)

1.5.1 แบบแผนการบรรเลงเพลงเขมรโพธิสัตว์ เป็นการร้อง-ส่งแบบเสภา ซึ่งเป็นที่นิยมในการบรรเลงของวงมโหรี (จิรัส อัจฉรงค์, สัมภาษณ์ 24 เมษายน 2543) และนิยมใช้ขับกล่อม มีได้ประกอบการแสดงใด ๆ หรือประกอบพิธีกรรมใด ๆ จึงถือที่เป็นบทเพลง “ศิลปะเพื่อศิลปะ” (Art for art's sake) เช่นเดียวกัน

1.5.2 แบบแผนท่วงทำนอง มีทั้งคุณลักษณะที่คล้ายคลึงโบราณ คือ ก/บ/ค

2. การใช้กลุ่มเสียง บทเพลงของสำนักเสนาะดุริยางค์ที่นำมาศึกษาวิจัย มีลักษณะการสอดคล้องกับเพลงมโหรีโบราณในด้านการใช้บันไดเสียงเช่นเดียวกัน คือ

บันไดเสียง I (ทางชะวา) ฟ ช ล (ท) ค ร x (มีเสียงที่จรเข้ามา)

3. ท่วงทีลีลา และการดำเนินกำหนดเพลง

เพลงเขมรโพธิสัตว์ มีลักษณะที่เป็นคุณลักษณะของท่วงทีลีลา และการดำเนินทำนองเพลงเช่นเดียวกับเพลงมโหรีโบราณ คือ

3.1 มีการตั้งประโยคเพลงด้วยลูกท่า

3.2 มีท่วงทีลีลาการบรรเลงเก็บทางพื้น และทางกรอ เช่นเดียวกับเพลงมโหรีโบราณ

3.3 มีพัฒนาการเพิ่มขึ้นในด้านความแปลกหูของท่วงทำนอง และความวิจิตรบรรเลงที่ตรึงจิตผู้ฟังได้ง่ายกว่าเดิม (จิรัส อัจฉรงค์, 24 เมษายน 2543)

3.4 มีการประพันธ์ทำนองกลอนเพลงให้มีสัมผัสนอกและสัมผัสในเช่นเดียวกับเพลงมโหรีโบราณทุกประการ

- 3.5 การเคลื่อนย้ายทำนองเป็นไปในทิศทางเดียวกับเพลงมโหรีโบราณ คือ
ลูกตกกึ่งกลางจังหวะ อาจเป็น คู่ 3 ของ ลูกตกปลายจังหวะ
ลูกตกกึ่งกลางจังหวะ อาจเป็น คู่ 4 ของ ลูกตกปลายจังหวะ
ลูกตกกึ่งกลางจังหวะ อาจเป็น คู่ 5 ของ ลูกตกปลายจังหวะ
ซึ่งทำให้บทเพลงกลมกลืนกัน (จิรัส อัจฉรงค์, 24 เมษายน 2543)
- 3.6 การลงจบเพลง มักจบด้วยเสียงที่เป็นเสียงควบคุมปกครองเพลง

“เงาะป่า”
บันทึก
แถบบันทึกเสียง ม้วนที่ 1
(กรมศิลปากร)

- หมายเหตุ ผู้วิจัยบันทึกโน้ตจากแถบบันทึกเสียงที่ปรากฏจริง ตามแถบบันทึกเสียง “ดั่งเงาะป่า”
- เท่านั้น ดังนั้นบางบทเพลงผู้ขับร้องและบรรเลงได้คัดเลือกบรรเลงเพียงบางส่วน ทำให้บทเพลงไม่ครบตามเนื้อหาเพลงที่สมบูรณ์ และการศึกษาตามแถบบันทึกเสียงดังกล่าว จำนวนทั้งสิ้น 2 แถบบันทึกเสียงนั้นผู้วิจัยเลือกศึกษาเฉพาะบทเพลงที่มีบทร้องเท่านั้น

ข้อตกลงเบื้องต้น

สัญลักษณ์ เครื่องหมาย

//:....://

“กลับต้น”

หมายถึง

ผู้บรรเลงบรรเลงเนื้อเพลงที่บรรจุในเครื่องหมายนี้

บรรเลงกลับต้นท่อนนั้น ๆ อีกครั้ง

สร้อยสนตัด

เมื่อนั้น

ครั้งรุ่งรางแสงอโณทัย

สวมมะกัฒาไสยสร้อย

หวิไม้ไผ่บรรจงเป็นวงค้อม

นวลนางกำหับพิสมัย

ทรมวยแต่งตัวไม่มวมอม

ตุ้มหูห้อยพวงดอกไม้หอม

ล้วนลายข้อมเหน็บประดับรับมวย

ฯ ๔ คำ ฯ

เพลงสร้อยสนตัด

//:- ฟ ม ร	- ม - -ร	- ซ ล ท	- ร - ม	- ซ - ล	- ซ - ม	- - - ร	- - - ท
- - - ม	- ม ม ม	- ล ซ ม	- ร - ท	- - - ล	- - - ท	- - ม ร	ท ร - ม
- - - -	- - - -	- ซ - ม	- ม ม ม	- - ซ ม	ร ท ร ม	- - - ล ซ	ม ซ - ล
- - - ท	- ร - ล	- ท - ล	- ซ - ม	- ร - ซ	- - ล ท	- ม ร ท	- ล - ซ://

เพลงที่ 1 เพลงสร้อยสนตัด

โครงสร้างเพลงสร้อยสนตัด อัตราจังหวะสองชั้น และสังคีตลักษณ์

1. บทเพลง ท่อนเดียว มีทั้งสิ้น 4 จังหวะ

2. ดำเนินสำนวนสำหรับหน้าทับ ปรบไต่ 2 ชั้น

3. กำหนดเสียงตกปลายจังหวะคือ

ท่อนเดียวมีเสียงตกปลายจังหวะคือ ที มี ลา ซอล

4. บันไดเสียงที่ควบคุมบทเพลง อยู่ในระดับเสียงเพียงออกกลาง คือบันไดเสียง

ซอล เขียนผังได้ดังนี้ ซ ล ท x ร ม x

5. สังคีตลักษณ์ (Form)

5.1 แบบแผนการบรรเลงเพลงสร้อยสนตัด ซึ่งอยู่ในต้นนักร้องจากบทพระ

ราชนิพนธ์ขับร้อง เพื่อเป็นชุด ๆ หลาย ๆ เพลง (ตั้งเนื้อร้องที่แนบมา) โดยการร้อง-ส่งวงดนตรีมโหรี

5.2 แบบแผนท่วงทำนองคือ เพลงท่อนเดียว ก/

การใช้กลุ่มเสียง

ใช้เสียงแบบเดียว คือ ซ ล ท x ร ม x (ทางเพียงออถ่าง)

ร้าย

แล้วจ้งจองคล้องไหลดไว้เบื้องหลัง ไม่รุงรังเข้าที่คู่ดีสวน
ชวนไม้ไผ่ลีลาสนาดนวย รื่นรวยเข้าในคงพงพี

๑ ๒ คำ ๑

-ลา-

ครั้งถึงซึ่งที่มีบุปผา ดวงสุดาปริดีเปรมเกษมศรี
กริดเล็บเก็บพวงสุมาลี นารีขับเพลงวังเวงไพโร

๑ ๒ คำ ๑

สมิงทอง

ยามเช้า อูระเราชื่นแจ่มแจ่มใส
สู้บุกป่ามาดมชมดอกไม้ ข้าขอบใจมาลีที่เบิกบาน
ล้วนอารีมิให้เรามาเกื้อ เผยเผยอกลิบประทีนกลิ่นหอมหวาน
สายหยุดคดข้อยห้องพวงยาน กลิ่นซาบซ่านนาสาดอกน้าเซย
มะลิวัลย์พันกอพฤษาคาด เหมือนผ้าลาดขาวลออหน้องเอ๊ย
รสสุคนธ์ขึ้นเป็นคงอย่าหลงเลย กำลั้งเผยกลิบเกสรลอนชู
โน่นแน่อยู่สารภีไม่มีใบ เหมือนดั้นไม้ทองตั้งอยู่ทั้งคู่
แมลงล้อมตอมว่อนเสียงหวีวู ไม่มีผู้ช่วยสอยน้องใจเอย

๑ ๘ คำ ๑

//:- - - ฟ	- ซ ซ ซ	- - - ล	- ซ ซ ซ	- ด - ล	- ซ - ฟ	- - ล ซ	ฟ ซ - ล
- ด - ร	ม ร ด ล	- - - ซ	- - - ฟ	- ซ - ฟ	- ม - ฟ	- - ซ ล	- ด - ซ
-----	- ล - ซ	- ซ ซ ซ	-----ร	- ม - ร	- ด - ร	- ซ ซ ซ	ฟ ล ซ ร
- ด - ฟ	- - ซ ล	- ซ - ฟ	- ม - ร	- ม - ร	- ด - ล	- - ร ด	ล ด - ร
-----	- ซ - ร	- - ร ร	-----ม	-----	- ร - ม	- ด - ร	- ร ร ร
-----ล	-----ท	-----ค	-----ร	-----	- ด - ร	- ด - ม	ร ร ร ร://

เพลงที่ 2 เพลงสมิงทอง

โครงสร้างเพลงสมิงทอง อัตราจังหวะสองชั้น และสังคีตลักษณ์

1. บทเพลง ท่อนเดียว
2. คำเนินสำนวนสำหรับหน้าทับสมิงทอง
3. กำหนดเสียงตกปลายจังหวะคือ ลา ซอล ฟา เร เร เร
4. บันไดเสียงที่ควบคุมบทเพลง อยู่ในระดับเสียงชะวา คือ ฟ ซ ล x ดร x
5. สังคีตลักษณ์ (Form)

5.1 แบบแผนการบรรเลง โดยมากเพลงสมิงทองถูกบรรจุเพื่ออยู่ในเพลงประกอบการแสดง ในเจตนาการบรรจุลงดับเรื่องเงาะป่า เพื่อสนองพระยุคลบาทพระพุทธเจ้าหลวงรัชกาลที่ 5 ทรงประสงค์ให้เป็นทั้งดับเรื่องมโหรี เพื่อขับกล่อม และให้คณีนั่งร่วมแสดงด้วย ทำให้เพลงสมิงทองถูกบรรจุในบทที่นางลำหับชมดอกไม้ในป่า

5.2 แบบแผนท่วงทำนองคือ เพลงท่อนเดียว ก/

การใช้กลุ่มเสียง

ใช้กลุ่มเสียงชะวาและกลุ่มเสียงเพียงออบน มีผังบันไดเสียงดังนี้

บันไดเสียง I (ชะวา) ฟ ซ ล x ดร x

บันไดเสียง II (เพียงออบน) ดร ม x ซ ล x

แขกมอญบางช้าง

มาลี	ดอกดั่งสีบานเย็นเห็นหรือไม
ผีเสื้อร่อนว่อนอยู่คู่วิวไล	งามกระไรหนอผีเสื้อช่างเหลืองาม
กินอะไรเกิดที่ไหนผีเสื้อเอ๋ย	อย่าปิดเลยตอบต่อที่ข้อถาม
น้องจะได้อะไรไปเกิดไปกินตาม	ให้อร่ามเหมือนผีเสื้อเหลือสวยเอย

๑ ๔ คำ ๑

ท่อน 1

//:---ล	-ด ด ด	---ร	-ด ด ด	-ล -ซ	-ฟ -ม	ร ด ร ม	-ฟ -ซ
---ด	---ฟ	--ล ซ	ฟ ซ --ล	-ด -ร	-ด -ล	---ซ	---ฟ
---ด	--ร ม	-ล -ซ	-ม -ร	-ม -ร	-ด -ล	-ด -ซ	-ล -ด://

ท่อน 2

//:---ร	-ม ม ม	---ซ	-ม ม ม	-ด ร ม	-ซ -ล	-ร -ด	-ล -ซ
-ล ซ ม	-ร -ด	--ม ร	ด ร -ม	-ซ -ล	-ซ -ม	---ร	---ด://

เพลงที่ 3 เพลงแขกมอญบางช้าง

โครงสร้างเพลงแขกมอญบางช้าง และสังคีตลักษณ์

1. บทเพลงสองท่อน อัตราจังหวะสองชั้น ท่อน 1 มี 3 จังหวะ ท่อนสอง 2 มี 2 จังหวะ รวมทั้งสิ้น 5 จังหวะ
2. ดำเนินสำนวนสำหรับหน้าทับปรบไต่สองชั้น
3. การกำหนดเสียงตกปลายจังหวะคือ
ท่อนแรก มีเสียงตกปลายจังหวะคือ ลา ฟา โด
ท่อนสอง มีเสียงตกปลายจังหวะคือ ซอล โด
4. บันไดเสียงที่ควบคุมบทเพลง อยู่ในระดับเสียงชะวา คือ ฟ ซ ล x ดร x
5. สังคีตลักษณ์ (Form)
 - 5.1 แบบแผนการบรรเลงเพลงแขกมอญบางช้าง อยู่ในบทที่ตอบดอกไม้ในป่า ยามที่นางรำหับเดินชม
 - 5.2 แบบแผนท่วงทำนองคือ เพลงสองท่อน ก/ข/

การใช้กลุ่มเสียง

ใช้กลุ่มเสียง ชะวา คือ ฟ ซ ล x ดร x และบันได 6 เสียง (ชะวา) คือ ฟ ซ ล x ดร (ม)

ร่าย

ไม้ไผ่พังคั้งหนึ่งจะยื่นหลัง	ตกใจรับวาบจิตคิดเงินขวย
ชมพูลาแอบไม้ชม้อยพลอยงงวย	จะใคร่ช่วยชายไปให้ไกล้นาง
ขยันยังฟังเพราะเสนาะล้ำ	เสียงเหมือนน้ำเพชรรัตนจรัสกระจ่าง
สมรูปทรงนงนุชสุดสำอาง	ไม่ควรขวางยามขับจับวิญญาณ
กระหึ่มมองจ้องเขม็งตาไม่พริบ	ตั้งลอยลึบอยู่ในกลางหว่างเวหา
เด็กคั่นนั่งชม้อยพลอยหลับตา	ทั้งสองราตะลึงไปไม่ไหวติง

๑ ๖ คำ ๑

สร้อยสน

นางลำหับจับเต็ดดวงบุปผา	เที่ยวชอกซอนเสาะหาประสาหญิง
ไม้ไผ่สอยลอยหล่นลงมากจริง	ช่วยโน้มกิ่งช่อใหญ่ให้ไกล้นาง
แสนสำราญบานกระมลจนหลงไหล	เหนียวกิ่งไม้ไม่คิดจิตขนาง
จับต้องงูจู่ลงที่ตรงกลาง	ทั้งหัวหางกระหวัดรัดแขนพัน

๑ ๔ คำ ๑

ร่าย

นางตกใจร้องกรีดหวีดผวา	เอามือค้ำงูกระชากลากออกได้
ขว้างลงแล้วทูปด้วยท่อนไม้	ป่นไปกับที่มีไฉนนาน
เหลียวเห็นลำหับหลับตานิ่ง	นึกว่าตายจริงแสนสงสาร
เข้าช้อนนางวางตักตะลึงตะลาน	สวมกอดเขาวมาลย์เข้าโศกา

๑ ๔ คำ ๑

สร้อยสน

ท่อน 1

//:- ฟ ม ร	- ม - ร	- ซ ล ท	- ร - ม	- ซ - ล	- ซ - ม	--- ร	--- ท
--- ร	- ร ร ร	- ม - ร	- ท - ล	- ซ ล ท	- ร - ม	- ล - ซ	- ม - ร
--- ล	- ล ล ล	- ซ - ล	- ท - ร	- ม - ร	- ท - ร	--- ม	--- ซ
- ม - ร	ร ร - ซ	-- ท ล	ซ ล - ท	- ร - ท	- ล ล ล	- ท - ล	- ซ ซ ซ
- ฟ ม ร	- ม - ร	- ซ ล ท	- ร - ม	- ซ - ล	- ซ - ม	--- ร	--- ท
--- ร	- ร ร ร	- ม - ร	- ท - ล	- ซ ล ท	- ร - ม	- ล - ซ	- ม - ร
- ซ ล ท	-- ร - ม	- ซ - ม	- ร - ท	- ร - ท	- ล - ซ	--- ล	--- ท
--- ท	- ท ท ท	- ซ ซ ซ	- ล - ท	- ร - ท	- ล ล ล	- ท - ล	- ซ ซ ซ://

ท่อน 2

- ท ท ท	- ร - ซ	-- ท ล	ซ ล - ท	- ท ร ม	- ซ - ล	- ท - ล	- ซ - ม
--- ซ	- ซ ซ ซ	- ล - ซ	- ม - ร	- ม - ร	- ท - ร	--- ม	--- ซ
//:- --- ร	- ร ร ร	- ท - ร	- ม - ซ	- ล - ซ	- ม - ร	- ท - ท	ร ม - ร://
- ท ท ท	- ร - ซ	-- ท ล	ซ ล - ท	- ท ร ม	- ซ - ล	- ท - ล	- ซ - ม
--- ร	--- ม	--- ซ	--- ล	- ล ล ล	- ท - ล	- ซ - ฟ	- ม - ร
- ซ ล ท	- ร - ม	- ซ - ม	- ร - ท	- ร - ท	- ล - ซ	-- ท ล	ซ ล - ท
--- ท	- ท ท ท	- ซ ซ ซ	- ล - ท	- ร - ท	- ล ล ล	- ท - ล	- ซ ซ ซ

กลับคืน

เพลงที่ 4 เพลงสร้อยสน

โครงสร้างเพลงสร้อยสน อัตราร้อยสองชั้น และสังคีตลักษณ์

1. บทเพลงสองท่อน

ท่อนแรก มี 8 จังหวะ

ท่อนสองมี 8 จังหวะ

รวมทั้งบทเพลง 16 จังหวะ

2. คำเนินสำนวนสำหรับหน้าทับปรบไก่อสองชั้น
3. การกำหนดเสียงตกปลายจังหวะคือ

ท่อนแรก กำหนดเสียงตกปลายจังหวะคือ ที เร ซอล ซอล ที เร ที ซอล

ท่อนสอง กำหนดเสียงตกปลายจังหวะคือ มี ซอล เร เร มี เร ที ซอล
4. บันไดเสียงที่ควบคุมเพลง คือ เสียงเพียงออล่าง (บันไดเสียงซอล) ซ ล ท x ร ม x
5. สังกีตลักษณ์ (Form)

5.1 แบบแผนการบรรเลง บรรจุเพลงสร้อยสนลงในต้นเรื่องเงาะป่าเป็นลำดับที่ 5 เพื่อแสดงอากัปกิริยาของไม้ไผ่ (เงาะ) ฟังนางลำหับร้องเพลงชมธรรมชาติ ดอกไม้ อย่างระเริง จนอยู่ในห้วงของความปิติที่ได้เห็น และประกอบกิจริยานางลำหับเก็บดอกไม้โดยเหนียวเกาะกิ่งไม้ต่าง ๆ รอบตัวอย่างสำราญใจ จนไปเจอและตกใจจนสลบลงไป ทำให้ไม้ไผ่ (เงาะ) ตกใจตามไปนึกว่าถึงสิ้นลมจึงร้องไห้ด้วยความเสียใจ

5.2 แบบแผนท่วงทำนองบทเพลงสองท่อน ซ้ำท้าย กข/คข/

การใช้กลุ่มเสียง

ใช้กลุ่มเสียงเพียงออล่าง คือ ซ ล ท x ร ม x

คลื่นกระทบฝั่ง

ครั้นพินิจพิศดูทั่วกาย	ไม่มีรอยระคายก็หรรษา
รู้ว่านางไม่ม้วยชีวา	กัลยาลมจับด้วยตกใจ
จึงสั่งให้คนงไปหาน้ำ	ที่ในลำธารนั้นมาให้
ประพรมลูบทั่วด้วยทราวมวย	ไม้ไผ่โอบกปิดพัศวี

คลื่นกระทบฝั่ง

ท่อน 1

//:---ซ	-ซซซ	-ร-ม	-ร-ซ	-ร-ม	-ซ-ล	-ท-ล	-ททท
----	-ททท	--ลซ	-ล-ท	---ล	---ท	---ร	---ม
---ม	-ทลซ	-ม-ซ	'-----	-มซล	ซฟมร	----ซ	ลทคร
-----	-----ร	-ร ร ร	-ร-ร	-----	-----	-----	-----://

ท่อน 2

//:--- ท	--- ล	--- ซ	--- ม	----	- ม ซ ล	--ท - ล	- ซ - ม
--- ซ	--- ด	--- ร	--- ม	-----	- ม ซ ล	- ท - ล	- ซ - ม
--- ม	- ท ล ซ	- ม - ซ	-----	- ม ซ ล	ซ ฟ ม ร	--- ซ	ล ท ค ร
----	--- ร	- ร ร ร	- ร - ร	-----	-----	-----	-----://

เพลงที่ 5 เพลงคลื่นกระทบฝั่ง

โครงสร้างเพลงคลื่นกระทบฝั่ง อัตราจังหวะสองชั้น และสังคีตลักษณะ

1. บทเพลง 2 ท่อน ลักษณะเพลงสองไม้
2. ดำเนินสำนวนสำหรับหน้าทับสองไม้สองชั้น
3. การกำหนดเสียงตกปลายจังหวะดังนี้
ท่อนแรก มีเสียงตกปลายจังหวะคือ ที มี เร เร
ท่อนสอง มีเสียงตกปลายจังหวะคือ มี มี เร เร
4. บันไดเสียงควบคุมบทเพลง คือ บันไดเสียงทางเพียงออถ่าง (บันไดซอล)
ซ ล ท x ร ม x
5. สังคีตลักษณะ (Form)

5.1 แบบแผนการบรรเลง ปกติเป็นเพลงในกลุ่มมาแต่โบราณ ในกลุ่มเพลงมโหรี บรรจุลงดับเรื่อง “เงาะป่า” เพื่อแสดงถึงกิริยาตอนที่ไม้ไผ่ (เงาะ) คุณางลำหับอย่างพินิจรู้ว่ายังไม่ตาย และนำนำมาลูบตัวนาง พร้อมพัดวีให้นางพินคั่นสติ

5.2 แบบแผนท่วงทำนองเป็นบทเพลงสองท่อน ซ้ำท้ายคือ ก/กข/

การใช้กลุ่มเสียง

เพลงคลื่นกระทบฝั่งอัตราจังหวะสองชั้นใช้บันไดเสียง 2 แบบคือ บันไดเสียงทางเพียงออถ่าง (บันไดเสียงซอล) และบันไดเสียงโค โดยมีผังบันไดเสียงดังนี้

บันไดเสียง I (เสียงเพียงออถ่าง) ซ ล ท x ร ม x

บันไดเสียง II (เสียงเพียงออบน) ค ร ม x ซ ล x

กาเรียนทอง

เมื่อนั้น
 ต้องน้ำจ้ำจั้นอินทรีย์
 เห็นชมพลามานั่งกดประทับ
 เลื่อนจากटकพลันมิทันช้า

นางคำหับยอดมุ้งมารศรี
 ก็คงคืนสมประดีมีมา
 ใหนักอภัยใจเป็นนักรหนา
 ก้มหน้าไม่เหือบแลไป

๑ ๔ คำ ๑

กาเรียนทอง

//: --- ท	--- ล	- ล ล ล	ร ท ล ฟ	--- ม	- ร - ม	--- ฟ	- ช - ล
---	--- ช	--- ฟ	- ช - ล	- ช - ท	- ล - ช	--- ฟ	--- ม
----	----	- ล - ฟ	- ฟ ฟ ฟ	- ล - ท	- ล - ฟ	--- ม	--- ร
--- ม	--- ฟ	--- ล	--- ท	- ฟ - ล	- ท - ร	- ม - ร	- ท - ล ://

เพลงที่ 6 เพลงกาเรียนทอง

โครงสร้างเพลงกาเรียนทอง อัตรากำลังสองชั้น และสังคีตลักษณ์

1. บทเพลงท่อนเดียว 4 จังหวะ
2. ดำเนินสำนวนสำหรับหน้าทับปรบไ้ 2 ชั้น
3. การกำหนดเสียงตกปลายจังหวะดังนี้ เสียง ลา มี เร ลา
4. บันไดเสียงควบคุมบทเพลง คือ บันไดเสียงนอก หรือบันไดเสียงเร คือ

ร ม ฟ x ล ท x

5. สังคีตลักษณ์ (Form)

5.1 แบบแผนการบรรเลง เดิมเป็นเพลงเครื่องมโหรีใช้บรรจุลงดับมโหรีโบราณ โดยบรรจุเงาะป่าเพื่อบรรเลงประกอบตอนที่นางคำหับรู้สติฟื้นขึ้นมา อายุที่นอนบนคักเงาะผู้ชาย

5.2 แบบแผนท่วงทำนอง คือ บทเพลงท่อนเดียว ก/

การใช้กลุ่มเสียง

เพลงกาเรียนทองใช้ 2 ลักษณะกลุ่มเสียงคือ

บันไดเสียง I (เสียงนอก) ร ม ฟ x ล ท x

บันไดเสียง II (เสียงเพียงออล่าง) ช ล ท x ร ม x

“เงาะป่า”
บันทึก
แถบบันทึกเสียง ม้วนที่ 2
(กรมศิลปากร)

หมายเหตุ ผู้วิจัยบันทึกโน้ตจากแถบบันทึกเสียงที่ปรากฏจริง ตามแถบบันทึกเสียง “ด๊ับเงาะป่า”
เท่านั้น ดังนั้นบางทเพลงผู้บรรเลงได้คัดเลือกบรรเลงเพียงบางส่วน ทำให้บทเพลง
ไม่ครบตามเนื้อเพลงที่สมบูรณ์

ร้าย

เมื่อนั้น
ทั้งมารดาคณาญาติพวกพ้อง

บิดาเจ้าบ่าวสาวทั้งสอง
ต่างแซ่ซ้องอำนวยการช่วย

ฯ ๒ คำ ฯ

ทองย่อน

(เงาะขอ) ลูกรัก
ถึงร้ายกาจอาจหาญปานใด

จงดูเยี่ยงพยัคฆ์โคร่งใหญ่
ก็มีได้ทำร้ายแก่ลูกเมีย

ฯ ๒ คำ ฯ

(ตองยีน) บุญเหลือ
รักตัวผู้ดูถูกเฝ้ากเกลียด

จงดูเยี่ยงแม่เสื่อย่าอ่อนเอ๋ย
มีศัตรูสู้เสียชีวิตแทน

ฯ ๒ คำ ฯ

มาเนาะ

} สองเจ้า
ฮอยเงาะ
ผัวอย่าดูเมียอย่าถือถือเคียดแค้น

จงจำคำผู้เฒ่าให้มันแม่น
รักกันมันแม่นพยัคฆา

ฯ ๒ คำ ฯ

(แก้งหมด) นำฟังเนาะนำฟังช่างสั่งสอน
บอเอ็ดบอเอ็ดไว้ให้หูขธา

ขออวยพรอยู่ด้วยกันให้รรรษา
จงแกลัวกล้าแคล้วคล่องทั้งสองคน

แบบบันทึกเสียงม้วน 2
เพลงท่อนย่อ

ท่อน 1

//:---ฟ	-ชชช	---ก	-ชชช	-รคก	-ช-ฟ	---ค	ฟช-ค
-ฟชล	-ค-ร	-ม-ร	-ค-ล	-รคก	-ช-ฟ	-คช	ฟช-ค//

ท่อน 2

//:---ร	-รรร	-ลคร	-ฟ-ช	-ล-ค	-ล-ช	---ฟ	---ร
---ร	-รรร	คคคร	ครฟช	ฟชลท	คทลช	คคชฟ	ลชฟร
-ค-ล	-ช-ฟ	--ลช	ฟช-ล	--คค	ชฟ-ช	ลชคค	-ช-ฟ//

เพลงที่ 1 เพลงท่อนย่อ

โครงสร้างเพลงท่อนย่อ อัตราจังหวะสองชั้น และสังคีตลักษณ์

1. บทเพลง 2 ท่อน
 - ท่อนแรก 2 จังหวะ
 - ท่อนสอง 3 จังหวะ
 - รวมทั้งบทเพลง 4 จังหวะ
2. คำเน้นสำนวนสำหรับหน้าทับปรบไ้ 2 ชั้น
3. การกำหนดเสียงตกปลายจังหวะคือ
 - ท่อนแรก มีเสียงตกปลายจังหวะคือ ลา ลา
 - ท่อนสอง มีเสียงตกปลายจังหวะคือ เร ฟา
4. บันไดเสียงที่ควบคุมบทเพลง คือ บันไดเสียงชะวา (บันไดฟา) ฟ ช ล x ท ค x
5. สังคีตลักษณ์ (Form)

5.1 แบบแผนการบรรเลง เพลงท่อนย่อเป็นเพลงเกร็ดมโหรี มักได้รับคัดเลือกให้บรรจุในดรัมมโหรีหลาย ๆ ดับ เนื่องด้วยเพลงท่อนย่อมีความกระชับ นุ่มนวล ไพเราะ เหมาะแก่การบรรยาย หรือพรรณนาช่วงสั้น

5.2 แบบแผนท่วงทำนอง เป็นบทเพลงสองท่อน ก/ข/

การใช้กลุ่มเสียง

เพลงทองย่อนใช้กลุ่มเสียงลักษณะเดียวกันที่เด่นคือ ฟ ซ ล x ด ร x (ทางชะวา)

วิเคราะห์ท่วงทีลีลา และการดำเนินทำนองเพลง

แขกพราหมณ์

(มานะ)	ลูกยา	จงดูเยี่ยงปักษาในไพรสมถ์
แสวงเหยื่อเพื่อคู่บินว่อน		พอได้ผลพาร่อนมาป้อนนาง

๑ ๒ คำ ๑

(ฮอยเงาะ)	ขึ้นอก	ดูอย่างนางนกอ้ายนาง
เมื่อยามทุกข์ปลุกใจให้โศกจาง		ไ้ใช้ปีกกางคู่เกล้าเฝ้าเคลี้ยคลอ

๑ ๒ คำ ๑

เงาะขอ

	} ไพเราะ	สองแม่เงาะช่างสอนลูกอ่อนหนอ
ตองยิบ		
ถนอมกันผันผ่อน โอนอ่อนน้อ		จะรักต่อกันไปนานปานทิวา

๑ ๒ คำ ๑

(ทั้งหมด)	นำฟังเนาะนำฟังช่างสอนสั่งสอน	ขออวยพรอยู่ด้วยกันให้รรมยา
บอเอ็ดบอเอ็ดไว้ให้หุยฮา		เหมือนสกุณาในไพรสามถ์ตำราญรัง

๑ ๒ คำ ๑

แขกพราหมณ์

//:- ล - ค	- ร - ฟ	-- ล ช	ฟ ช - ล	--- ล	- ล ล ล	- ช - ล	- ค - ร
- ค - ม	- ร - ค	- ม ร ค	- ท - ล	----	- ค - ล	- ล ล ล	-----
- ค - ล	- ช - ฟ	-- ล ช	ฟ ช - ล	- ค - ล	- ช - ฟ	- ล - ช	----
- ฟ - ล	- ช - ฟ	--- ม	--- ร	- ม - ร	- ค - ล	-- ร ค	ล ค - ร://

เพลงที่ 2 เพลงแขกพราหมณ์

โครงสร้างเพลงแขกพราหมณ์ อัตรารังหะสองชั้น และสังคีตลักษณ์

1. บทเพลงเดี่ยวหน้าทับสองไม้
2. กำหนดเสียงตกปลายประโยคคือ ท่อนเดี่ยว
3. การกำหนดเสียงตกปลายประโยคคือ เร ลา ซอล เร
4. บันไดเสียงที่ควบคุมบทเพลง คือ บันไดเสียงทางชะวาและเพียงอบน ดังผังต่อไปนี้
ท่อนเดี่ยว เร ลา ซอล เร
5. สังคีตลักษณ์ (Form)

5.1 แบบแผนการบรรเลง เพลงแขกพราหมณ์ โดยปกติอาจเป็นเพลงสุดท้ายของดับเพลงมโหรี ถือเป็นเพลงเกร็ดมโหรีที่สำคัญเพลงหนึ่ง ถูกนำมาบรรจุในดับมโหรีเรื่อง “เงาะป่า” เนื่องจากต้องการบรรจุในบทที่มานะสอนลูกเงาะ ในการประพุดิติน

5.2 แบบแผนท่วงทำนอง เพลงแขกพราหมณ์ เป็นบทเพลงท่อนเดี่ยว ก/

การใช้กลุ่มเสียง

เพลงแขกพราหมณ์ใช้กลุ่มเสียง 2 ลักษณะเดี่ยวที่เด่นคือ ฟ ช ล x ค ร x (บันไดเสียงทางชะวา)

แขกต่อยมื้อ

(ฮเนา) เอย่นะ

มดตัวน้อยสามัคคีมีกำลัง

ทั้งญาติวงศ์พงศ์เผ่าเหล่าสหาย

ข้ารักนางฟางชีวิตทั้งคิดถึงคุณ

ลูกไม้ละลឹ้มคำที่ร้ายสั่ง

วองก็หวังพึ่งพาความการุณ

ขอฝากกายแผ่แผ่ช่วยเกื้อหนุน

ไม่หันหน้าไหนร้ายอายุสัตว์คง

แขกต๋อยหม้อ

ท่อน 1

//:- ซ ซ ซ	- ล - ซ	- ฟ - ซ	- ด ร ม	ฟ ซ ฟ ด	- ฟ - ซ	- ด - ล	- ล ล ล
- ร ค ล	- ซ - ฟ	-- ล ซ	ฟ ซ - ล	- ร ค ล	- ซ - ฟ	--- ม	--- ร://

ท่อน 2

//:- ซ - ม	- ร - ด	-- ม ร	ด ร - ม	- ซ - ล	- ซ - ม	--- ร	--- ด
- ฟ - ซ	ล ซ ฟ ม	ร ด ร ม	- ฟ - ซ	- ฟ - ล	- ซ - ฟ	--- ม	--- ร://

เพลงที่ 3 เพลงแขกต๋อยหม้อ

โครงสร้างเพลงแขกต๋อยหม้อ อัตราจังหวะสองชั้น และสังคีตลักษณ์

1. บทเพลงสองท่อน ประกอบด้วย

ท่อนแรก 2 จังหวะ

ท่อนสอง 2 จังหวะ

รวมทั้งสิ้น 4 จังหวะ

2. ดำเนินสำนวนสำหรับหน้าทับปรบไ้สองชั้น

3. การกำหนดเสียงลูกตก

ท่อนแรกได้กำหนดให้เสียงตกปลายประโยคคือ ลา เร

ท่อนสองได้กำหนดให้ลูกตกคือ โด เร

4. บันไดเสียงควบคุมบทเพลง คือ บันไดเสียงชะวา ฟ ซ ล x ดร x และเพียงออบน

ด ร ม x ซ ล x

5. สังคีตลักษณ์ (Form)

5.1 แบบแผนการบรรเลง เพลงแขกต๋อยหม้อ นำมาบรรณในดับเรื่องเงาะป่า ในช่วงที่แม่เงาะสอนความประพฤติกฎ เป็นรูปแบบเพลงขับกล่อมในดับมโหรีประเภทดับเรื่อง

5.2 แบบแผนท่วงทำนอง ก/ข/

การใช้กลุ่มเสียง

ใช้กลุ่มเสียงทางชะวาและทางเพียงออบน ดังผังต่อไปนี้

บันไดเสียง I ฟ ซ ล x ดร x (ชะวา)

บันไดเสียง II คร ม x ซ ล (เพียงออบน)

นกกจาก

พ่อ ๒ } น้ำคำ เพราะลำจับจิตพิศวง
 แม่ ๒ }
 อันชนกชนนีญาติวงศ์ ถ้วนจิตจงรักเจ้าเท่าชีวา
 ๑ ๒ คำ ๑

(ทั้งหมด) นำฟังเนาะนำฟังช่างวิงวอน ขออวยพรอยู่ด้วยกันให้हरษา
 บอเอ็ดบอเอ็ดไว้ให้หุยฮา เราถ้วนหน้าจะการญอุคหนุนกัน
 ๑ ๒ คำ ๑

เพลงนกกจาก

//:- ร - ซ	- ล - ท	- ม ร ท	- ล - ซ	- ฟ - ม	- ร - ท	ล ซ ล ท	- ร - ม
- ฟ - ม	- ร - ท	ล ซ ล ท	- ร - ม	--- ล	--- ซ	- ซ - ซ	--- ม
----	----	- ร - ท	- ท ท ท	----	- ซ - ล	- ท ร ล	ท ล ซ ม
--- ซ	- ซ ซ ซ	- ล - ซ	- ม - ร	- ม ซ ม	ร ท - ร	--- ม	--- ซ://

เพลงที่ 4 เพลงนกกจาก

โครงสร้างเพลงนกกจาก อัตรารังหะสองชั้น และสังคีตลักษณะ

1. บทเพลงท่อนเดียว มี 4 จังหวะ
2. ใช้น้ำทับปรบไก่
3. การกำหนดเสียงตกปลายจังหวะคือ มี มี มี ซอล
4. บันไดเสียงที่ควบคุมบทเพลง คือ บันไดเสียงเพียงล่าง คือ ซ ล ท x ร ม x
5. สังคีตลักษณะ (Form)

5.1 แบบแผนการบรรเลง เพลงนกกจากมักบรรจุเป็นเพลงในดับมโหรีโบราณ
 ในเรื่องเงาะป่านี้เพลงนกกจากบรรเลงประกอบบทละครในการแสดงละคร และขับกลุ่มแบบมโหรี

5.2 แบบแผนท่วงทำนอง คือ บทเพลงท่อนเดียว ก/

การใช้กลุ่มเสียง ใช้นันไดเสียงทางเพียงออล่าง

บันไดเสียง II ซ ล ท x ร ม (ฟ) (เสียงที่จรเข้ามาเป็นเสียงฟา)

การใช้กลุ่มเสียง

ใช้บันไดเสียงทางเพียงอย่างเดียวเป็นหลัก

คือ บันไดเสียง I ซ ล ท x ร ม x

บันไดเสียง II ซ ล ท x ร ม ฟ

เพลงเวสสุกรรม

ท่อน 1

//:- ฟ ม ร	- ม - ร	- ท - ร	- ม - ซ	--- ร	- ร ร ร	- ซ - ม	- ร - ท
--- ท	- ร - ล	- ท - ล	- ซ - ม	- ร - ซ	- ล - ท	- ม ร ท	- ล - ซ://

ท่อน 2

//:- ล ซ ม	- ร - ล	- ม - ร	ด ร - ม	- ด - ร	- ม - ซ	- ล - ซ	- ม - ร
--- ร	- ร ร ร	- ม ซ ร	ม ร ด ท	- ร - ซ	-- ล ท	- ล - ท	- ด - ร
- ฟ ม ร	- ม - ร	- ท - ร	- ม - ซ	--- ร	- ร ร ร	- ซ - ม	- ร - ท
--- ท	- ร - ล	- ท - ล	- ซ - ม	- ร - ซ	- ล - ท	- ม ร ท	-- ล ซ://

เพลงที่ 5 เพลงเวสสุกรรม

โครงสร้างเพลงเวสสุกรรม อัตราจังหวะสองชั้น และสังคีตลักษณะ

1. บทเพลง 2 ท่อน

ท่อนแรก 2 จังหวะ

ท่อนสอง 4 จังหวะ

รวมเป็น 6 จังหวะ

2. ดำเนินสำนวนสำหรับหน้าทับปรบไก่สองชั้น

3. เสียงตกปลายจังหวะคือ

ท่อนแรก กำหนดเสียงตกปลายจังหวะคือ ที ซอล

ท่อนสองกำหนดเสียงตกปลายจังหวะคือ เร เร ที่ ซอล

4. เสียงที่ปกครองบทเพลงคือ บันไดเสียงทางเพียงออล่าง ซ ล ท x ร ม x
5. สังกีตลักษณ์ (Form)

5.1 แบบแผนการบรรเลง เพลงเวสสุกรรมมักใช้บรรเลงในงานมงคลหรือเป็นเพลงเกร็ดมโหรีในดับเรื่อง “เงาะป่า” บรรจุเพื่อให้ดับมีความสมบูรณ์และไพเราะ ประกอบบทรำพันของนางลำหับที่ปฏิญาณตนต่อหน้าบิดา-มารดา และสามารถขับกลุ่มร่วมกับเพลงมโหรี

5.2 แบบแผนท่วงทำนอง เป็นบทเพลงสองท่อน ก/ขก/

การใช้กลุ่มเสียง

ใช้กลุ่มเสียง 2 ลักษณะเดียวคือ กลุ่มเสียงในและกลุ่มเสียงนอก ดังแผนผังดังนี้

บันไดเสียง I (เสียงเพียงออล่าง) ซ ล ท x ร ม x

บันไดเสียง II (เสียงเพียงออบน) ค ร ม x ซ ล x

มอญรำดาบ

พ่อ ๒ ฟังคำ ช่างลี้กล้ำกล้ำกล่าวเหมือนหัวหาญ

แม่ ๒

แม่เหมือนดวงสุมาลีที่เบิกบาน กลิ่นตระการกลบแคว้นแดนwana

๑ ๒ คำ ๑

(ทั้งหมด) นำฟังเนาะนำฟังช่างกล่าวหนอ ขออวยพรอยู่ด้วยกันให้รรรษา

บอแอ็ดบอแอ็ดไว้ให้หุยฮา ให้ลือชาชื่อนางอย่างมาลี

๑ ๒ คำ ๑

รำ

สาวหนุ่มคู่มคู่เคียงสลับ แซ่ศัพท์สำเนียงเสียงดีดดี

รำเพื่อนอ่อนระทวยทั้งอินทรีย์ สนั่นมีขับเพลงบรรเลงลาน

๑ ๒ คำ ๑

มอญรำดาบ

ท่อน 1

//: ---ม	- ม ม ม	---ท	- ท ท ท	- ร - ล	- ท - ล	ช ล ม ฟ	ช ท ล ช
- ช - ล	ท ล ช ฟ	ม ร ม ฟ	- ช - ล	- ร - ท	- ล - ช	--ท ล	ช ล - ท
---ม	- ม ม ม	---ท	- ท ท ท	- ร - ม	- ร - ท	---ล	---ช
---ล	---ม	ฟ ม ร ม	- ฟ - ช	- ช ล ท	- ล - ช	- ท ล ช	- ฟ - ม ://

ท่อน 2

//: ---ร	- ม ม ม	---ฟ	- ม ม ม	- ฟ - ม	- ร - ค	ท ล ท ค	- ร - ม
- ช - ล	ท ล ช ฟ	ม ร ม ฟ	- ช - ล	- ร - ท	- ล - ช	--ท ล	ช ล - ท
---ม	- ม ม ม	---ท	- ท ท ท	- ร - ม	- ร - ท	---ล	---ช
---ล	---ม	ฟ ม ร ม	- ฟ - ช	- ช ล ท	- ล - ช	- ท ล ช	- ฟ - ม ://

เพลงที่ 6 เพลงมอญรำดาบ

โครงสร้างเพลงมอญรำดาบ อัตราจังหวะสองชั้น และสังคีตลักษณ์

1. บทเพลง 2 ท่อน

ท่อนแรก 4 จังหวะ

ท่อนสอง 4 จังหวะ

รวมเป็น 8 จังหวะ

2. ดำเนินสำนวนสำหรับหน้าทับปรบไก่อสองชั้น

3. กำหนดเสียงตกปลายจังหวะคือ

ท่อนแรก กำหนดเสียงตกปลายจังหวะคือ ซอล ที ซอล มี

ท่อนสองกำหนดเสียงตกปลายจังหวะคือ มี ที ซอล มี

4. บันไดเสียงที่ปกครองคือ บันไดเสียงทางชะวา (ฟ ช ล x ค ร x) และทางเพียงออล่าง

(ช ล ท x ร ม x) (ช ล ท x ร ม ฟ)

5. สังคีตลักษณ์ (Form)

5.1 แบบแผนการบรรเลง เพลงมอญรำดาบ เป็นเพลงเกร็ดมโหรีที่มีสำเนียงมอญบรรจุในดรัมมโหรีเรื่อง “เงาะป่า” เพื่อแสดงถึงบทที่ พ่อ แม่ เงาะ ฟังค่านางลำหับผู้บุตรอย่างปิติในคำปฏิญาณตนและสาวหนุ่มรำพันด้วยความยินดีที่จะอยู่ร่วมกัน

5.2 แบบแผนท่วงทำนอง เป็นบทเพลงสองท่อน กข/คข/

การใช้กลุ่มเสียง

กลุ่มเสียงที่ใช้ในบทเพลงลักษณะเดียวกันคือ กลุ่มเสียงใน ดังแผนผังดังนี้

บันไดเสียง I (เสียงชะวา) ฟ ช ล x ค ร x

บันไดเสียง II (เสียงเพียงออล่าง) ช ล ท x ร ม x

นางนาค

ท่อน 1

//:---ล	-ลลล	-มรท	-ล-ฟ	-ทลฟ	-ม-ร	--ฟม	ร ม - ฟ
-ช-ล	ทลชฟ	ม ร ม ฟ	-ช-ล	-ร-ท	-ล-ช	--ทล	ชล-ท
---ท	-ททท	-ชชช	-ล-ท	-ร-ม	-ร-ท	---ล	---ฟ
---ล	-ลลล	-ท-ล	-ฟ-ม	-ฟลม	ฟมรท	--มร	ทร-ม:

ท่อน 2

//:---ล	-ลลล	-มรท	-ล-ฟ	-ทลฟ	-ม-ร	--ฟม	ร ม - ฟ
---ท	-ททท	ลฟลท	-ร-ม	-ฟ-ล	-ฟ-ม	---ร	---ท
-รรร	-ม-ล	-ฟ-ล	-ท-ร	-ทลฟ	-ม-ร	--ฟม	ร ม - ฟ
---ล	-ลลล	-ท-ล	-ฟ-ม	-ฟลม	ฟมรท	--มร	ทร-ม:

เพลงที่ 7 เพลงนางนาค

โครงสร้างเพลงนางนาค อัตราจังหวะสองชั้น และสัจคีตลักษณ์

1. บทเพลงสองท่อน ประกอบด้วย

ท่อนแรก 4 จังหวะ

ท่อนสอง 4 จังหวะ

2. คำเนินสำนวนสำหรับหน้าทับปรบไก่อสองชั้น

3. การกำหนดเสียงลูกตกปลายจังหวะ

ท่อนแรก กำหนดลูกตกคือ ฟา ที ฟามี

ท่อนสอง กำหนดลูกตกคือ ฟา ที ฟามี

4. บันไดเสียงที่ควบคุมบทเพลง คือ บันไดเสียงนอกและเสียงเพียงออล่างคือ

ร ม ฟ x ล ท x และ ช ล ท x ร ม x

5. สัจคีตลักษณ์ (Form)

การใช้กลุ่มเสียง

ใช้เสียง 2 ลักษณะ คือ กลุ่มเสียงเพิงออและเสียงนอก ดังแผนผังดังนี้

บันไดเสียง I ช ล ท x ร ม x (เพิงออล่าง)

บันไดเสียง II ร ม ฟ x ล ท x (นอก)

เหาะ

ท่อนเดียว

	-----	-----	-----	-----	-----	-----ร	-----ช
	-----	-----ล	-----ท	-----ม	- ม ร ท	- ล - ช	ช ล ท ล
ท่อน 1	//:------ท	- ท - ท	- ร - ท	- ล - ช	- ม - ร	ร ร - ช	ช ช - ล
	- ช ล ท	- ร - ม	- ช - ม	- ร - ท	- ร - ช	- ล - ท	- ม ร ท
	-----ช	- ช - ช	- ล - ช	- ม - ร	- ม ช ม	ร ท - ร	-----ม
	- ท ร ม	- ช - ล	- ท - ล	- ช - ม	- ร - ท	- ล - ช	- ล ท ล
ท่อน 2	//:- ล - ท	- ล - ฟ	--- ม	- ฟ - ล	--- ท	- ล - ฟ	--- ม
	- ม ช ร	ม ร ค ท	ล ช ล ท	ล ท ค ร	- ม ช ม	ร ท - ร	--- ม
	--- ช	- ช - ช	- ล - ช	- ม - ร	- ม ช ร	ร ท - ร	--- ม
	- ท ร ม	- ช - ล	- ท - ล	- ช - ม	- ร - ท	- ล - ช	- ล ท ล
							ช ม - ช://

เพลงที่ 8 เพลงเหาะ

โครงสร้างเพลงเหาะ อัตราจังหวะสองชั้น และสังคีตลักษณ์

1. บทเพลง 2 ท่อน มี 8 ประโยค
2. ใช้หน้าทับปรบไค้สองชั้น (สำหรับขับร้อง)
3. การกำหนดเสียงถูกตกปลายจังหวะ ซอล ที ซอล ซอล ซอล เร ซอล ซอล ซอล
4. บันไดเสียงที่ควบคุมบทเพลง คือ บันไดเสียงเพิงออล่าง คือ ช ล ท x ร ม x
5. สังคีตลักษณ์ (Form)

5.1 แบบแผนการบรรเลง เพลงเหาะเป็นเพลงหน้าพาทย์ ประกอบการแสดง มักถูกบรรจุโดยทั่วไป เมื่อประกอบกิริยาอาการของตัวละครที่มักใช้การรำแสดง

5.2 แบบแผนท่วงทำนอง คือ บทเพลงท่อนเดียว ก/

การใช้กลุ่มเสียง

เพลงเหาะใช้กลุ่มเสียง 3 ลักษณะ คือ เสียงเพียงออบน เพียงออล่าง และเสียงนอก ดังมีแผนผังดังนี้

บันไดเสียงที่ I (ทางเพียงออล่าง)	ช ล ท x ร ม x
บันไดเสียงที่ II (ทางเพียงออบน)	ค ร ม x ช ล x
บันไดเสียงที่ III (ทางนอก)	ร ม ฟ x ล ท x

สรุปลักษณะที่ประพันธ์เพลงดับมโหรี ดับเรื่อง “เงาะป่า” ดังต่อไปนี้

เพลงดับเรื่องเงาะป่า ในกลวิธีประพันธ์ที่สำคัญและการร้อยกรองเรื่องบทเพลง เป็นดับเรื่องมโหรีคือ

1. ใช้บทเพลงระดับเสียงเดียวกันทั้งดับ โดยให้มีบันไดเสียงเดียวกัน โดยส่วนมากพบว่าใช้เสียงเพียงออล่างเป็นหลัก คือกลุ่มเสียง ช ล ท x ร ม x และอาจเป็นบันไดเสียง 6 เสียง คือ ช ล ท x ร ม ฟ

2. ลูกตกของบทเพลงมีความสัมพันธ์กันคือ ในปลายจังหวะของแต่ละเพลง แต่ละท่อน จะมีเสียงลูกตกที่สัมพันธ์กับเสียงที่ปกครอง ดับเงาะป่า คือ เสียง “ซอล” จะมีเสียงตกปลายจังหวะแต่ละเพลงดังนี้

- 2.1 เสียงตกปลายจังหวะเป็นขั้นคู่ที่ 2 ของเสียงปกครอง
- 2.2 เสียงตกปลายจังหวะเป็นขั้นคู่ที่ 3 ของเสียงปกครอง
- 2.3 เสียงตกปลายจังหวะเป็นขั้นคู่ที่ 4 ของเสียงปกครอง
- 2.4 เสียงตกปลายจังหวะเป็นขั้นคู่ที่ 5 ของเสียงปกครอง
- 2.5 เสียงตกปลายจังหวะเป็นขั้นคู่ที่ 6 ของเสียงปกครอง
- 2.6 เสียงตกปลายจังหวะเป็นขั้นคู่ที่ 7 ของเสียงปกครอง
- 2.7 ลูกตกเสียงเดียวกันในประโยคใกล้เคียงหรือมีความสัมพันธ์ระหว่างท่อน เช่น เป็นคู่ 4 คู่ 5 คู่ 6 คู่ 3 ซึ่งกันและกัน

3. การคัดเลือกเพลงพิจารณาจากบทละครเป็นสำคัญ โดยใช้เพลงหน้าพาทย์การแสดงมาร่วมด้วย เช่น เพลง เหาะ เพลง โอด เป็นต้น ส่วนใหญ่ใช้เพลงเกร็ดมโหรี ใช้บทเพลงที่เหมาะสมกับบทที่เรียงแต่ละช่วง

4. มีคุณลักษณะของดับเรื่องมโหรีโบราณ ดังนี้

- 5.1 นำบทร้องหรือวรรณคดีมาบรรจุเพลงร้อยกรองเป็นดับเรื่องมโหรี

- 5.2 ยึดถือบทเพลงที่มีโครงสร้างบันไดเสียงเดียวกัน
- 5.3 ยึดถือบทเพลงที่มีลูกตกเสียงที่สอดคล้องกันอย่างไรอย่างหนึ่งต่อไปนี้
 - 5.3.1 ลูกตกกึ่งกลางจังหวะและปลายจังหวะเป็นเสียงเดียวกันจำนวนมาก
 - 5.3.2 ลูกตกกึ่งกลางจังหวะหรือปลายจังหวะที่ความสัมพันธ์กับเสียงปกครองเป็นชั้นคู่เสียงที่กลมกลืนกัน เช่น คู่ 5 ชั้นคู่เสียงที่ 4 ชั้นคู่เสียงที่ 3 เป็นต้น
 - 5.3.3 ไม่นั่นว่าต้องมีท่อนเพลงเท่ากัน
 - 5.3.4 เป็นเพลงอัตราจังหวะสองชั้น ใช้หน้าทับปรบไ้เป็นส่วนใหญ่
- 5. มีความสัมพันธ์ในการใช้กลุ่มเสียงและลูกตกในดับเรื่องเงาะป่าที่คัดเลือกมาเพียง 2 ตอน ที่นำมาบรรจรร้อยกรองเรียบเรียงดับมโหรี ดังต่อไปนี้

แถบบันทึกลีเสียง ตลับที่ 1

ตอนที่ 1

บทมโหรีเรื่อง “เงาะป่า”

เพลงที่ 1	สร้อยสนตัด	ท่อนเดียว	○	○	○	ม	○	○	○	ท
			○	○	○	ท	○	○	○	ม
			○	○	○	ม	○	○	○	ล
			○	○	○	ม	○	○	○	ช คู่ 3
เพลงที่ 2	สมิงทอง	ท่อนเดียว	○	○	○	ช	○	○	○	ล
			○	○	○	ฟ	○	○	○	ช
			○	○	○	ร	○	○	○	ฟ
			○	○	○	ร	○	○	○	ร
			○	○	○	ม	○	○	○	ร
			○	○	○	ร	○	○	○	ร
เพลงที่ 3	แขกมอญบางช้าง	ท่อน 1	○	○	○	ค	○	○	○	ช คู่ 4
			○	○	○	ล	○	○	○	ฟ
			○	○	○	ร	○	○	○	ค
		ท่อน 2	○	○	○	ม	○	○	○	ช
			○	○	○	ม	○	○	○	ค
เพลงที่ 4	สร้อยสน	ท่อน 1	○	○	○	ม	○	○	○	ท
			○	○	○	ล	○	○	○	ร
			○	○	○	ร	○	○	○	ช
			○	○	○	ท	○	○	○	ช
			○	○	○	ม	○	○	○	ท
			○	○	○	ล	○	○	○	ร

		○ ○ ○ ท ○ ○ ○ ท
		○ ○ ○ ท ○ ○ ○ ช
	ท่อน 2	○ ○ ○ ท ○ ○ ○ ม
		○ ○ ○ ร ○ ○ ○ ช
	// :	○ ○ ○ ช ○ ○ ○ ร ://
		○ ○ ○ ท ○ ○ ○ ม
		○ ○ ○ ล ○ ○ ○ ร
เพลงที่ 5 คลื่นกระทบฝั่ง	ท่อน 1	○ ○ ○ ท ^{คู่ 3} ○ ○ ○ ท
		○ ○ ○ ช ¹ ○ ○ ○ ท
		○ ○ ○ ท ○ ○ ○ ม
		○ ○ ○ - ○ ○ ○ ร
	ท่อน 2	○ ○ ○ ร ○ ○ ○ -
		○ ○ ○ ม ○ ○ ○ ม
		○ ○ ○ ม ○ ○ ○ ม
		○ ○ ○ - ○ ○ ○ ร
เพลงที่ 6 กาเรียนทอง	ท่อนเดียว	○ ○ ○ ร ○ ○ ○ -
		○ ○ ○ ฟ ^{คู่ 5} ○ ○ ○ ล
		○ ○ ○ ล ○ ○ ○ ม
		○ ○ ○ ฟ ○ ○ ○ ร
		○ ○ ○ ท ○ ○ ○ ล

แถบบันทึกเสียง ดับที่ 2

ตอนที่ 2

บทมโหรีเรื่อง "เงาะป่า"

เพลงที่ 1 ทงย่อน	(ท่อน 1)	○ ○ ○ ช ○ ○ ○ ล
	(ท่อน 2)	○ ○ ○ ล ○ ○ ○ ร
		○ ○ ○ ช ○ ○ ○ ร
เพลงที่ 2 แจกพราหมณ์		○ ○ ○ ช ○ ○ ○ ร
		○ ○ ○ ล ○ ○ ○ ฟ ^{คู่ 3}
		○ ○ ○ ล ○ ○ ○ ร
		○ ○ ○ ล ○ ○ ○ ล --
		○ ○ ○ ล ○ ○ ○ ช -
เพลงที่ 3 แจกค้อยหม้อ	(ท่อน 1)	○ ○ ○ ร ○ ○ ○ ร
		○ ○ ○ ม ○ ○ ○ ล ^{คู่ 5}
		○ ○ ○ ล ○ ○ ○ ร

	(ท่อน 2)	○ ○ ○ ม ○ ○ ○ ด
		○ ○ ○ ช ○ ⁴ ○ ○ ร
เพลงที่ 4	นกจาก	○ ○ ○ ช ○ ○ ○ ม
		○ ○ ○ ม ○ ○ ○ ม
		○ ○ ○ ท ○ ○ ○ ม
		○ ○ ○ ร ○ ○ ○ ช
เพลงที่ 5	เวสสุกรรม (ท่อน 1)	○ ○ ○ ช ○ ○ ○ ³
		○ ○ ○ ม ○ ○ ○ ช
	(ท่อน 2)	○ ○ ○ ม ○ ○ ○ ร
		○ ○ ○ ท ○ ○ ○ ร
		○ ○ ○ ช ○ ○ ○ ท
		○ ○ ○ ม ○ ○ ○ ช
เพลงที่ 6	มอญรำดาบ (ท่อน 1)	○ ○ ○ ท ○ ○ ○ ¹ ช
		○ ○ ○ ถ ○ ○ ○ ท
		○ ○ ○ ท ○ ○ ○ ช
		○ ○ ○ ช ○ ○ ○ ม
	(ท่อน 2)	○ ○ ○ ม ○ ○ ○ ม
		○ ○ ○ ถ ○ ○ ○ ท
		○ ○ ○ ท ○ ○ ○ ช
		○ ○ ○ ช ○ ○ ○ ² ม
เพลงที่ 7	นางนาค (ท่อน 1)	○ ○ ○ ฟ ○ ○ ○ ² ฟ
		○ ○ ○ ถ ○ ○ ○ ท
		○ ○ ○ ฟ ○ ○ ○ ฟ
		○ ○ ○ ท ○ ○ ○ ม
	(ท่อน 2)	○ ○ ○ ฟ ○ ○ ○ ฟ
		○ ○ ○ ม ○ ○ ○ ท
		○ ○ ○ ร ○ ○ ○ ฟ
		○ ○ ○ ม ○ ○ ○ ม
เพลงที่ 8	หะ	○ ○ ○ -- ○ ○ ○ ร ช
		○ ○ ○ ม ○ ○ ○ ช
	(ท่อน 1)	○ ○ ○ ช ○ ○ ○ ท
		○ ○ ○ ท ○ ○ ○ ช
		○ ○ ○ ร ○ ○ ○ ช
		○ ○ ○ ม ○ ○ ○ ช
	(ท่อน 2)	○ ○ ○ ถ ○ ○ ○ ร
		○ ○ ○ ร ○ ○ ○ ช
		○ ○ ○ ร ○ ○ ○ ช
		○ ○ ○ ม ○ ○ ○ ช

4.1.3 การศึกษาดับเรื่องมโหรีของสำนักเสนาะดุริยางค์

ดับมโหรีที่ 1 “ดับสังเวทสมโภชพระพุทธรูปหามณีนรัตนปฏิมากร”

อาจารย์เจริญใจ สุนทรวาทีน ได้ทำการบรรจูดับมโหรี เพื่อสังเวทสมโภชพระพุทธรูปหามณีนรัตนปฏิมากร ในวโรกาสที่เฉลิมฉลองพระพุทธรูปหามณีนรัตนปฏิมากร ตามรับสั่งโปรดเกล้าฯของสมเด็จพระเทพรัตนราชสุดาฯ สยามบรมราชกุมารี

เดิมจะมีพราหมณ์อ่านฉันทสังเวท และศิลปินจะอ่านกาพย์ขับไม้ประกอบการสีซอสامสาย บทฉันทของเดิมนั้นเป็นพระนิพนธ์ของสมเด็จพระเจ้าบรมวงศ์เธอ กรมพระยาเดชาดิศรณั

ในวโรกาสเฉลิมฉลองพระนครครอบรอบ 200 ปี พระบาทสมเด็จพระเจ้าอยู่หัวภูมิพลอดุลยเดชฯ ทรงพระกรุณาโปรดเกล้าฯให้สมเด็จพระเทพรัตนราชสุดาฯ สยามบรมราชกุมารี ทรงพระนิพนธ์คำฉันท์ดุริยางค์สังเวทสมโภชพระพุทธรูปหามณีนรัตนปฏิมากร ทูลเกล้าฯถวายสำหรับใช้ในพระราชพิธีสมโภชฯ โดยเฉพาะ

ภายหลังสมเด็จพระเทพรัตนราชสุดาฯ สยามบรมราชกุมารีโปรดเกล้าฯให้ อาจารย์เจริญใจ สุนทรวาทีน อัญเชิญบทพระราชนิพนธ์มาบรรจลงในเพลงเพื่อบันทึกเสียง โดยทรงขับกาพย์ในตอนต้น

ผู้วิจัยศึกษาวิเคราะห์จากแถบบันทึกเสียงดังกล่าว โดยรับมอบจากผู้ช่วยศาสตราจารย์มโหรี เพ็งพงศา ศิษย์สำนักเสนาะดุริยางค์ที่สำคัญบุคคลหนึ่งในปัจจุบัน

ดับสังเวทสมโภชพระพุทธรูปหามณีนรัตนปฏิมากร มีลักษณะของดับเรื่องเป็นสำคัญและมีลักษณะของดับเพลงดังมีรายละเอียดการวิเคราะห์ดังนี้

เพลงกนิษฐารำ

--- ล	--- ช	- ช - ช	--- ม	- - - ล	--- ช	- ม ม ม	- ช - ร
--- ล	--- ช	- ช - ช	--- ม	- - - ล	--- ช	- ม ม ม	- ช - ร
--- ล	--- ช	- ช - ช	--- ล	- ท - ล	- ช - ม	- ช - ร	- ม - ช
- ล ช ม	ช ม ร ค	- ช - ค	- ร - ม	- ล ช ม	ช ม ร ค	- ร ม ร	ค ล - ค
- ร - ท	- ล - ช	- ม - ช	- ล - ค	- ร ร ร	- ม - ร	ม ร ค ล	ค ร - ค
- ม ช ล	- ค - ร	- ม - ร	- ค - ล	- ร ร ร	- ม - ร	- ค - ล	- ช - ค
- ร - ท	- ล - ช	- ม - ช	- ล - ค	- ช - ล	- ค - ร	- ม - ม	ร ค - ร
- ร ร ร	- ค - ร	- ม - ร	- ค - ร	--- ช	--- ฟ	- ม - ร	- ค - ร

โครงสร้างเพลงกนิษฐารำ และสังคิตลักษณ์

1. บทเพลงท่อนเดียว และใช้หน้าทับสองไม้
2. เสียงตกปลายประโยคคือ เร เร ซอล โด โด โคร เร เร
3. บันไดเสียงที่ควบคุมบทเพลง เป็นบันไดเสียงทางเพียงออบน
 ค ร ม x ซ ล x
4. สังคิตลักษณ์ (Form)
 - 4.1 แบบแผนการบรรเลงนำมาบรรเลงเพลงแรกเพื่อรับคำฉันท์ดุขยฎีที่สมเด็จพระ

พระเพริศนราชสุดาฯ สยามบรมราชกุมารีทรงอ่านถวายเป็น

- 4.2 แบบแผนท่วงทำนองคือ ก/

การใช้กลุ่มเสียง

ใช้กลุ่มเสียง 2 ลักษณะคือ กลุ่มเสียงนอกและกลุ่มเสียงใน มีผังบันไดเสียงดังนี้

บันไดเสียง I (ทางเพียงออบน) ค ร ม x ซ ล x

บันไดเสียง II (ทางเพียงออล่าง) ซ ล ท x ร ม x

เพลงที่ 2 เพลงสาธุการ

--- ร	--- ม	--- ซ	--- ล	- ร - ท	- ล - ฟ	--- ม	--- ร
--- ท	- ล - ร	--- ม	--- ฟ	- ล - ท	- ล - ฟ	--- ม	--- ร
--- ล	- ล - ล	- ท - ล	- ร - ม	--- ร	--- ม	--- ซ	--- ล
- ร - ม	- ร - ท	--- ล	--- ซ	- ซ ล ท	- ร - ม	- ร - ค	- ท - ล
- ล - ท	- ท ร ม	- ร - ม	- ซ - ล	- ท - ร	- ท - ล	--- ซ	--- ม
- ฟ ม ร	- ม - ร	- ร - ร	--- ท	- ซ - ล	- ท - ร	- ม - ร	- ท - ล
- ท - ร	- ท - ล	--- ซ	--- ม	--- ร	--- ม	--- ซ	--- ล
--- ล	- ล - ล	- ร - ซ	- ล - ท	- ร - ม	- ร - ท	--- ล	--- ซ
- ฟ ม ร	- -ม-ร	- ร - ร	--- ซ	- ร - ท	- ล - ซ	--- ล	--- ท
--- ล	--- ท	--- ร	--- ม	- ร ม ฟ	- -ล-ม	- ฟ - ม	- ร - ท
- ร - ม	- ร - ท	--- ล	--- ซ	- ซ ล ท	- ร - ม	- ร - ค	- ท - ล
- ล - ท	- ท ร ม	--- ม	- ซ - ล	- ร - ท	- ล - ฟ	--- ม	--- ร

โครงสร้างเพลงสาธุการ และสังคิตลักษณ์

1. บทเพลงท่อนเดียว (ไม่ต้องมีประโยคต่อ)
2. ใช้หน้าทับตะโพน สาธุการโดยเฉพาะ
3. บันไดเสียงที่ควบคุมบทเพลง เป็นบันไดเสียงทางเพียงออล่างเป็นหลัก
คือ ซ ล ท × ร ม ×
4. สังคิตลักษณ์ (Form)

4.1 แบบแผนการบรรเลงเพลงสาธุการ บรรเลงเพื่อสรรเสริญคุณพระศรีรัตนตรัย หรืออุปมาด้วยการถวายอัญชลีต่อองค์พระศาสดาพระสัมมาสัมพุทธเจ้าในศาสนาพุทธ ในงานพระราชพิธีงานพิธีกรรมหรืองานไหว้ครู ที่ต้องใช้ตามแบบแผนนั้นอย่างสมบูรณ์

4.2 แบบแผนท่วงทำนอง บทเพลงท่อนเดียวซ้ำบางประโยค คือ กขคขจข เปลี่ยนทำนองสุดจะพรรณนา ก ข ค ง ข จ ฉ บันไดเสียง I (ทางเพียงออล่าง) ซ ล ท × ร ม ×

การใช้กลุ่มเสียง

ใช้กลุ่มเสียง 2 ลักษณะคือ กลุ่มเสียงนอกและกลุ่มเสียงใน มีผังบันไดเสียงดังนี้

บันไดเสียง I (ทางเพียงออบน) ค ร ม × ซ ล ×

บันไดเสียง II (ทางเพียงออล่าง) ซ ล ท × ร ม ×

เพลงที่ 3 เอกบาท

----	----	----	---ม	---ซ	---ร	---ค	---ล
-ค-ฟ	-ซ-ล	-รคล	-ซ-ฟ	-ล-ค	-ร-ฟ	--ลซ	ฟซ-ล
-คคค	-ร-ซ	-ม-ซ	-ล-ค	-ม-ร	-ค-ล	ลล-ซ	ซซ-ฟ
-ค-ฟ	-ซ-ล	-รคล	-ซ-ฟ	-ร-ค	คค-ฟ	ฟฟ-ซ	ซซ-ล
-ทลฟ	ลฟมร	-ล-ร	-ม-ฟ	-ล-ท	-ล-ฟ	---ม	---ร
-ร-ท	ลซ-ร	-ซลท	คร-ร	-ครม	รมฟซ	ฟลซฟ	ซฟมร
-ค-ฟ	-ซ-ล	-รคล	-ซ-ฟ	-ล-ค	-ร-ฟ	--ลซ	ฟซ-ล

โครงสร้างเพลงที่ 3 และสังคิตลักษณ์

1. บทเพลงท่อนเดียว อัตราจังหวะสองชั้น

2. บทเพลงมี 7 ประโยค
3. การกำหนดลูกตกตามลำดับดังนี้เสียง เร ลา ฟา เร เร ลา
4. บันไดเสียงใช้หลายบันไดเสียงติดต่อกัน คือ ทางชะวา ทางเพียงอบน ทางนอก และทางเพียงออล่าง
5. สังกีตลักษณ์ (Form)
 - 5.1 แบบแผนการบรรเลงศิลปะปิ่นจะอ่านร้องเอกบท ซึ่งเป็นคำฉันท์ถวายเป็นและ
ราวด้วยหนึ่งเป็นจำนวนคำกลอน จากนั้นเมื่อครบวรรค 1 คำกลอน คนตรีจะบรรเลงรับเพลงเอกบท
 - 4.2 แบบแผนท่วงทำนองคือเพลงท่อนเดียว ซ้ำในเพลง ก ข ค ง ข /

การใช้กลุ่มเสียง

กลุ่มเสียงที่ใช้ มีผังบันไดเสียงดังนี้

บันไดเสียง I (ทางเพียงอบน) ค ร ม x ซ ล x

บันไดเสียง II (ทางชะวา) ฟ ซ ล x ค ร x

บันไดเสียง III (ทางนอก) ร ม ฟ x ล ท x

บันไดเสียง IV (ทางเพียงออล่าง) ซ ล ท x ร ม x

เพลงที่ 4 เพลงเหาะ

	-----	-----	-----	-----	-----	-----ร	-----ซ
	-----	-----ล	-----ท	-----ม	- ม ร ท	- ล - ซ	- ล ท ล
ท่อน 1	//:-----ท	- ท - ท	- ร - ท	- ล - ซ	- ม - ร	ร ร - ซ	ซ ซ - ล
	- ซ ล ท	- ร - ม	- ซ - ม	- ร - ท	- ร - ซ	- ล - ท	- ม ร ท
	-----ซ	- ซ - ซ	- ล - ซ	- ม - ร	- ม ซ ม	ร ท - ร	-----ม
	- ท ร ม	- ซ - ล	- ท - ล	- ซ - ม	- ร - ท	- ล - ซ	- ล ท ล
ท่อน 2	- ล - ท	- ล - ฟ	- ล - ม	- ฟ - ล	--- ท	- ล - ฟ	--- ม
	- ม ซ ร	ม ร ค ท	ล ซ ล ท	ล ท ค ร	- ม ซ ม	ร ท - ร	--- ม
	--- ซ	- ซ - ซ	- ล - ซ	- ม - ร	- ม ซ ,	ร ท - ร	--- ม
	- ท ร ม	- ซ - ล	- ท - ล	- ซ - ม	- ร - ท	- ล - ซ	- ล ท ล

โครงสร้างเพลงที่ 4 อัตรจังหวะสองชั้น และสังคิตลักษณ์

1. บทเพลง 2 ท่อนเดียว มี 8 ประโยค
2. ใช้หน้าทับพิเศษโดยเฉพาะของเพลงเหาะ
3. การกำหนดเสียงลูกตกปลายจังหวะ ซอล ที ซอล ซอล ซอล เร ซอล ซอล ซอล
4. บันไดเสียงที่ควบคุมบทเพลง คือ บันไดเสียงเพียงออล่าง คือ ซ ล ท × ร ม ×
5. สังคิตลักษณ์ (Form)

5.1 แบบแผนการบรรเลง เพลงเหาะเป็นเพลงหน้าพาทย์ ประกอบการแสดง มักถูกบรรจุกโดยทั่วไป เพื่อประกอบกิริยาอาการของตัวละครที่มาใช้การรำแสดง

5.2 แบบแผนท่วงทำนอง คือ บทเพลงท่อนเดียว ก/

การใช้กลุ่มเสียง

เพลงเหาะใช้กลุ่มเสียง 3 ลักษณะ คือ เสียงใน

เสียงกลางแหบ และเสียงนอก ดังมีแผนผังดังนี้

บันไดเสียงที่ 1 (ทางเพียงออล่าง) ซ ล ท × ร ม ×

บันไดเสียงที่ 2 (กลางนอก) ร ม ฟ × ล ท ×

บันไดเสียงที่ 3 (เพียงออบน) ด ร ม × ซ ล ×

เพลงที่ 5 เพลงฉิ่ง

ท่อน 1

//:---ร	-ซ--	-ร-ซ	---ซ	---ล	-ท--	-ร-ม	ม-ร
---ซ	-ฟ--	-ม-ร	มรคร	-ร-ซ	-ล-ท	-ร-ท	-ล--ซ://
---ซ	-ซ-ซ	-ทร-ม	-ซ-ล	-ท-ล	-ซ-ร	ซ--ล	-ท-ด
-ซ-ด	-ร-ม	-ล-ซ-ม	ซ-ม-ร-ด	-ร-ด	-ท-ล	-ท-ล	-ซ-ร
---ล	-ท--	-ล-ซ	ซซ-ม	-ร-ซ	-ล-ท	-ม-ร-ท	-ล-ซ
---ล	-ท--	-ล-ซ	ซซ-ม	-ร-ซ	-ล-ท	-ม-ร-ท	-ล-ซ

ท่อน 2

- ท ร ล	ท ล ช ร	ช ล ท ร	ท ล ช ร	ฟ ม ร ม	ฟ ช ล ช	ช ล ช ท	ล ท ร ม
ฟ ม ร ม	ฟ ช ล ช	ล ช ท ล	ช ม ล ช	- ท ร ล	ท ล ช ร	ช ล ท ร	ท ล ช ร
ฟ ม ร ม	ฟ ช ล ช	ช ล ช ท	ล ท ร ม	ฟ ม ร ม	ฟ ช ล ช	ล ช ท ล	ช ม ล ช
- ท ร ม	- ช - ล	- ท - ร	----	- ช - ล	- ท - ร	- ท ล ท	ร ท ล ช
- ท ร ม	- ช - ล	- ท - ร	----	- ช - ล	- ท - ร	- ม ร ท	- ล - ช
-- ช ล	ช ช ช ช	- ท ร ม	ร ม ช ล	- ท ร ล	ท ล ช ร	- ช - ล	- ท - ล
ช ล ท ล	ช ล ร ม	ช ร ช ม	ช ม ร ล	ร ล ท ล	ร ล ท ล	- ท - ล	- ล - ร
--- ล	- ท --	- ล - ช	ช ช - ม	- ร - ช	- ล - ท	- ร - ล	- ล - ช
--- ล	- ท --	- ล - ช	ช ช - ม	- ร - ช	- ล - ท	- ม ร ท	- ล - ช

โครงสร้างเพลงฉิ่ง และสังคีตลักษณะ

1. บทเพลงสองท่อน อัตรากำลังสองชั้น
2. การกำหนดลูกตกปลายจังหวะ คือ

ท่อนแรก เร ชอล โด เร ชอล ชอล

ท่อนสอง มีเร ชอล ชอล โด เร ชอล ชอล
3. สังคีตลักษณะ (Form)
 - 3.1 แบบแผนการบรรเลงใช้บรรจุเป็นเพลงลำดับที่ 5
 - 3.2 แบบแผนท่วงทำนอง มีส่วนซ้ำกันในเพลงดังนี้ กข/คข/

การใช้กลุ่มเสียง

กลุ่มเสียงที่ใช้ มีฆ้องบันไดเสียงดังนี้

บันไดเสียง I (ทางเพียงออล่าง) ช ล ท x ร ม x

เพลงที่ 6 เพลง มอญแปลง

//:--- ฟ	--- ร	--- ฟ	--- ซ	- ร ค ล	- ซ - ฟ	-- ล ซ	ฟ ซ - ล
----	----	---- ฟ	---- ซ	- ล - ค	- ล - ซ	---- ฟ	---- ร
----	- ซ - ฟ	- ฟ ฟ ฟ	ร ฟ - ซ	----	ค ล - ซ	---- ม	ร ร ร ร
--- ค	--- ฟ	- ล ซ ฟ	- ม - ร	- ม - ร	- ค - ล	-- ร ค	ล ค - ร

โครงสร้างเพลงมอญแปลง และสังคีตลักษณ์

1. บทเพลงท่อนเดียว อัตรารั้งหวะสองชั้น
2. ดำเนินสำนวนสำหรับหน้าทับปรบไ้ 2 ชั้น
3. บทเพลงท่อนเดียว 4 จังหวะ
4. การกำหนดลูกตกปลายจังหวะ คือ ลา เร เร เร
5. สังคีตลักษณ์ (Form)

5.1 แบบแผนการบรรเลงเพื่อถวายพระพรชัยมงคลเฉลิมพระเกียรติพระบาทสมเด็จพระเจ้าอยู่หัว

5.2 แบบแผนท่วงทำนอง เพลงท่อนเดียว ก/

การใช้กลุ่มเสียง

กลุ่มเสียงที่ใช้ คือเสียงทางชะวา มีผังบันไดเสียงดังนี้

บันไดเสียง I ฟ ซ ล x ดร x

เพลงที่ 7 เพลงมหาฤกษ์

ท่อน 1

//:--- ซ	- ซ ซ ซ	- ค - ล	- ซ - ม	- ล ซ ม	- ร - ค	-- ม ร	ค ร - ม
- ฟ - ซ	ล ซ ฟ ม	ร ค ร ม	- ฟ - ซ	- ร ค ล	- ซ - ฟ	-- ล ซ	ฟ ซ - ล
--- ล	- ล ล ล	- ฟ ฟ ฟ	- ซ - ล	-- ค ร	- ค - ล	--- ซ	--- ม

- ช - ล	- ช - ม	--- ร	--- ค	- ช - ค	- ร - ม	ร ด ร ม	- ฟ - ช://
---------	---------	-------	-------	---------	---------	---------	------------

ท่อน 2

//:--- ฟ	- ช ช ช	--- ล	- ช ช ช	- ม - ร	- ค - ล	-- ร ค	ล ค - ร
- ช - ล	- ช - ม	--- ร	- ม - ช	--- ม	- ม ม ม	- ม - ร	ร ร - ม
- ล ช ม	ช ม ร ค	- ม ช ร	ม ร ค ล	- ค ค ค	- ร - ช	- ม - ม	ช ล - ค
- ม ช ร	ม ร ค ล	ช ม ช ล	- ค - ร	- ค - -	ร ม - ช	- ล - ช	- ม - ร://

โครงสร้างเพลงที่ 7 และสังคีตลักษณ์

1. บทเพลงมี 2 ท่อน
2. ดำเนินเพลงสำหรับหน้าทับปรบไป่สองชั้น
3. กำหนดเสียงตกปลายจังหวะคือ มี ลามี่ ซอล เร มี โด เร
4. บันไดเสียงใช้

บันไดเสียง I (ทางเพียงอบน) ค ร ม × ช ล ×

บันไดเสียง II (ทางชะวา) ฟ ช ล × ค ร ×

5. สังคีตลักษณ์ (Form)

5.1 แบบแผนการบรรเลง มักใช้เพลงมหาดุขในการสมโภชหรือเฉลิมฉลองในพระราชพิธีสิ่งใดสิ่งหนึ่ง

5.2 แบบแผนท่วงทำนองคือเพลงสองท่อน ก/

การใช้กลุ่มเสียง

กลุ่มเสียงที่ใช้ คือ กลุ่มเสียงเพียงอบน และเสียงชะวา

เพลงที่ 8 ตระสันนิบาต

//:----	--- ร	--- ม	--- ล	--- ช	ช ช ช ช	- ท - ล	- ช - ม
- ฟ - ม	- ร - ท	-- ม ร	ท ร - ม	--- ล	--- ช	----	--- ล://
--- ท	- ล - ร	--- ล	ล ล ล ล	--- ล	--- ช	ช ช ช ช	--- ล
ฟ ท ล ม	ฟ ม ร ท	ล ฟ ล ท	ล ท ร ม	ร ช ล ท	ค ม ร ค	ช ล ท ค	ร ค ท ล
ช ฟ ม ร	ม ฟ ม ฟ	ช ล ช ฟ	ม ฟ ช ล	ค ร ม ช	ร ม ช ล	ร ช ล ท	ค ม ร ค
ช ม ช ล	ช ล ค ร	ค ม ร ค	ม ร ค ล	--- ร	--- ค	--- ล	--- ช

โครงสร้างเพลงตระสันนิบาต และสังคีตลักษณ์

1. บทเพลงท่อนเดียว อัตราจังหวะสองชั้น
2. ให้นำทับตะโพนและกลองพัด ดีเป็นการเฉพาะ
3. กำหนดเสียงตกปลายจังหวะคือ มี ลา ลา ลา โด ซอล
4. สังคีตลักษณ์ (Form)
 - 4.1 แบบแผนการบรรเลงมาจากเพลงหน้าพาทย์ให้วัครูเรียกว่าเพลง “ตระ”
 - 4.2 แบบแผนท่วงทำนองคือเพลงท่อนเดียว ก/

การใช้กลุ่มเสียง

กลุ่มเสียงที่ใช้ คือ กลุ่มเสียงทางเพียงออล่าง และทางกลางแหบ และทางเพียงออบน

บันไดเสียงแรก (ทางเพียงออล่าง) ซ ล ท × ร ม ×

บันไดเสียงที่สอง (ทางนอก) ร ม ฟ × ล ท ×

บันไดเสียงที่สาม (ทางเพียงออบน) ด ร ม × ซ ล ×

สรุปการศึกษาต้นสังเวทสมโภชพระพุทธรูปนามนิรัตนปฏิมากร

1. เป็นต้นสังเวทที่ใช้การบรรเลงของวงมโหรีและวงปี่พาทย์ไม้นวม
2. มีบทเพลงของหน้าพาทย์พิเศษบรรจรร่วมในต้น
3. มีลักษณะดับเพลงของเพลงมโหรี
 - 3.1 มีสำนวนเพลงเข้ากันได้
 - 3.2 ส่วนใหญ่ใช้อัตราจังหวะเดียวกัน
4. บันไดเสียงที่ใช้ใกล้เคียงกัน
5. บทเพลงที่บรรจุเป็นบทเพลงหน้าพาทย์พิเศษ เนื่องจากบทร้องเป็นบทพระราชนิพนธ์และเป็นต้นที่ใช้บรรเลงในพระราชพิธีสมโภชพระพุทธรูปนามนิรัตนปฏิมากร

4.1.4 การศึกษาเพลงดับเพลงของสำนักเสนาะดุริยางค์

ดับมโหรีที่ 2 “ดับมอญกละ”

เป็นดับเพลงมอญที่พระยาเสนาะดุริยางค์ ได้ร้อยกรองเรียบเรียงเป็นดับเพลง โดยบรรจุดำร้องภาษามอญจึงมีลักษณะของดับเรื่องควย และมีส่วนเทียบคล้ายดับเพลงมโหรี ใน

ด้านดับเพลงเพื่อการขับกล่อม และประกอบด้วยคุณลักษณะความสัมพันธ์ระหว่างบทเพลงเช่นเดียวกับดับมโหรีโบราณที่เป็นดับเพลงมโหรี

การร้อยกรองเรียบเรียงดับมอญกลະนิยมใช้ภาษาที่ไม่นวมบรรเลงและใช้หน้าทับมอญอัตราจังหวะปานกลาง ผู้วิจัยศึกษาจากแถบบันทึกเรื่องคณะศิษย์สายเสนาะ ควบคุมวงโดยอาจารย์เจริญใจ สุนทรวาทิน ดังมีรายละเอียดต่อไปนี้

เพลงที่ 1

ท่อนเดี่ยว

- - ร - ม	- ฟ - ช	- - ล ท	- ล - ท	- ร - ช	- ท - ล	- - ช ท	- ล - ร
- - - ช	- - ท - ล	- ช - ฟ	- ม - ล	- - - -	- - - -	- ล ล ล	- ล - ล
- ท ล ช	ล ท ล ท	ร ท ล ช	- - ล -	- ท ล ช	ล ท ล ท	ร ท ล ช	- - - ล -
- ช ช ช	ล ท - ล	- ช - ฟ	- ม - ฟ	- - ม ร	- ฟ ม ร	- - - -	- - - -
- ช ช ช	ล ท - ล	- ช - ฟ	- ม - ฟ	- - ม ร	- ฟ ม ร	- - - -	- - - -
- ล - ท	- ร - ม	- - - ล	- - - ฟ	- - - -	- - - ฟ	- ฟ ฟ ฟ	- ฟ - ฟ
- ม ร ท	ร ม ร ม	ฟ ม ร ท	- - ร - -	- ม ร ท	ร ม ร ม	ฟ ม ร ท	- ร - -
- ล ล ล	- ร - ล	ช ฟ ม ฟ	ช ล - ร	- - - -	- - - -	- - - -	- - - -

กลับต้น

โครงสร้างเพลงที่ 1 อัตราจังหวะสองชั้น และสังคีตลักษณะ

1. บทเพลงท่อนเดี่ยว 8 ประโยค
2. คำเน้นสำนวนสำหรับหน้าทับมอญในอัตราจังหวะปานกลาง (สองชั้น)
3. กำหนดเสียงตกปลายประโยค คือ เร ลา ลา เร เร ฟา เร
4. สังคีตลักษณะ (Form)

4.1 แบบแผนการบรรเลงมีส่วนเทียบคล้ายดับเพลงมโหรี เนื่องจากเป็นบทเพลงขับกล่อมเพื่อสำเร็จอารมณ์เช่นกัน

4.2 แบบแผนท่วงทำนองคือเพลงท่อนเดี่ยวซ้ากลาง และท้าย กขคค งจจช/

การใช้กลุ่มเสียง

ใช้กลุ่มเสียง 2 ลักษณะคือ

บันไดเสียง I (ทางเพียงออล่าง)

ซ ล ท × ร ม ×

บันไดเสียง II (ทางนอก)

ร ม ฟ × ล ท ×

เพลงที่ 2

ท่อนเดียว

---ซ	---ฟ	---ซ	---ล	----	----	---ซ	--ลท
--รท	--ลซ	---ฟ	---ซ	--ลท	-ล-ท	รทลซ	-ล-ซ
----	---ซ	-ซซซ	-ซ-ซ	-ล-ซ	-ฟ-ม	--รม	-ร--
-ล-ซ	-ฟ-ม	--รม	-ร--	---ม	---ม	---ม	---ล
----	----	ลทลฟ	-ม-ร	-มรท	รมรม	ฟมรท	-ร--
-มรท	รมรม	-ร--	-ลลล	-ร--	-ร-ล	ซฟซฟ	ซล-ร

กลับต้น

โครงสร้างเพลงที่ 2 อัตราจังหวะสองชั้น และสังคิตลักษณ์

1. บทเพลงท่อนเดียว 6 ประโยค
2. คำเนินสำนวนสำหรับหน้าทับมอญ อัตราจังหวะสองชั้น
3. กำหนดเสียงตกปลายประโยค คือ ที ซอล เร ลา เร เร
4. สังคิตลักษณ์ (Form)

4.1 แบบแผนการบรรเลงเช่นเดียวกับเพลงที่ 1 กล่าวคือ เป็นบทเพลงบรรเลงเพื่อขับกล่อมและมีส่วนเทียบคล้ายดับเพลงมโหรี แต่ใช้วงปี่พาทย์ไม้นวมบรรเลงมาก่อน

4.2 แบบแผนท่วงทำนองคือเพลงท่อนเดียว ก/

การใช้กลุ่มเสียง

ใช้ 2 กลุ่มเสียงคือ เสียงในและเสียงกลางแหบ ดังผังบันไดเสียงดังนี้

บันไดเสียง I (ทางเพียงออล่าง)

ซ ล ท × ร ม ×

บันไดเสียง II (ทางนอก)

ร ม ฟ × ล ท ×

เพลงที่ 3

ท่อนเดียว

- ร ด ฟ	- ช - ล	-- ช ล	- ด --	- ช - ล	- ช - ฟ	-- ม ฟ	- ช - ร
-- ม ฟ	ช ฟ ม ร	- ด - ร	----	- ร - ล	- ท คร	--- ล ท	คร --
ม ค ม ร	- ด - ล	-- คร	ม ร ค ล	-- ช ล	ค ล ช ฟ	----	----
- ช ช ช	- ล - ช	- ฟ - ม	- ร --	- ฟ ม ฟ	ล ฟ ม ร	ฟ ม ร ท	ร ท --
ร ท ล ท	ร ฟ ม ร	-- ล ท	คร --	- ม ร ท	ร ม ร ม	ฟ ม ร ท	- ร --
- ม ร ท	ร ม ร ม	ฟ ม ร ท	- ร --	- ล ล ล	- ร - ล	ช ฟ ม ฟ	ช ล - ร

กลับต้น

โครงสร้างเพลงที่ 3 อัตราจังหวะสองชั้น และสังคีตลักษณ์

1. บทเพลงท่อนเดียว 6 ประโยค
2. ดำเนินสำนวนสำหรับหน้าทับมอญ อัตราจังหวะปานกลาง (สองชั้น)
3. กำหนดเสียงตกปลายประโยค คือ เร เร ฟา ที เร เร
4. สังคีตลักษณ์ (Form)
 - 4.1 แบบแผนการบรรเลงมาจากการขับกล่อมเช่นเดียวกับเพลงอื่น ๆ แต่เป็น

สำเนียงมอญ

- 4.2 แบบแผนท่วงทำนองคือเพลงท่อนเดียว ซ้ำภายใน กก ขข คค ง/

การใช้กลุ่มเสียง

ใช้กลุ่มเสียง 3 ลักษณะ ดังผังบันไดเสียงดังนี้คือ

บันไดเสียง I (เพียงออล่าง) ฟ ช ล x คร x

บันไดเสียง II (ทางเพียงอบบน) คร ม x ช ล x

บันไดเสียง III (ทางกลางแบบ) ร ฟ ม x ล ท x

เพลงที่ 4

ท่อนเดียว

--- ช	-- ล ท	-- ล ท	- ร - ล	ท ล ช ฟ	ม ฟ ช ล	- ช - ท	ล ล ล ล
- ท ล ฟ	ล ฟ ม ร	- ล - ร	- ม - ฟ	- ล - ท	- ล - ฟ	--- ม	--- ร
- ม ร ท	ร ม ร ม	ฟ ม ร ท	- ร --	- ม ร ท	ร ม ร ม	ฟ ม ร ท	- ร --
- ล ล ล	- ร - ล	ช ฟ ม ฟ	ช ล - ร	----	----	----	---

โครงสร้างเพลงที่ 4 อัตร่าจ้งหะสองชั้น และสังคีตลักษณะ

1. บทเพลงท่อนเดียว 4 ประโยค
2. คำเน้นสำนวนสำหรับหน้าทับมอญ (สองชั้น)
3. กำหนดเสียงตกปลายประโยค คือ ลา เร เร เร
4. สังคีตลักษณะ (Form)

4.1 แบบแผนการบรรเลงมาจากการจับกล่อมรูปวงปี่พาทย์ไม้นวม แต่มีส่วนเทียบคล้ายเพลงมโหรี ในส่วนความไพเราะนุ่มนวล และเป็นบทเพลงเพื่อจับกล่อม สำเนียงมอญ

4.2 แบบแผนท่วงทำนองคือเพลงท่อนเดียว ก/

การใช้กลุ่มเสียง

ใช้กลุ่มเสียงสอนแบบ ดังผังบันไดเสียงดังนี้คือ

บันไดเสียง I (ทางเพียงออล่าง) ซ ล ท × ร ม ×

บันไดเสียง II (ทางนอก) ร ม ฟ × ล ท ×

เพลงที่ 5

ท่อนเดียว

- ร - ท	- ล - ซ	-- ล ท	- ร - ล	- ท - ร	- ท - ล	--- ฟ	- ฟ ฟ ฟ
- ท ล ฟ	ล ฟ ม ร	- ล - ร	- ม - ฟ	- ล - ท	- ล - ฟ	--- ม	--- ร
- ม ร ท	ร ม ร ม	ฟ ม ร ท	- ร - - -	- ม ร ท	ร ม ร ม	ฟ ม ร ท	- ร - -
- ล ล ล	- ร - ล	ซ ฟ ม ฟ	ซ ล - ร	----	----	----	----

กลับต้น

โครงสร้างเพลงที่ 5 อัตร่าจ้งหะสองชั้น และสังคีตลักษณะ

1. บทเพลงท่อนเดียว 4 ประโยค
2. คำเน้นสำนวนสำหรับหน้าทับมอญ อัตร่าจ้งหะปานกลาง
3. กำหนดเสียงตกปลายประโยค คือ ฟา เร เร เร
4. สังคีตลักษณะ (Form)

4.1 แบบแผนการบรรเลงเป็นเพลงมอญที่ใช้จับกล่อม บรรเลงโดยปี่พาทย์ไม้นวมมาก่อน

4.2 แบบแผนท่วงทำนองคือเพลงท่อนเดียว $\dot{c}^{\#} a^{\#} g^{\#} b^{\#} /$

การใช้กลุ่มเสียง

ใช้กลุ่มเสียง 2 ลักษณะ คือ

บันไดเสียง I (ทางเพิงออล่าง) ฟ ล ท \times ร ม \times

บันไดเสียง II (ทางกลางแหบ) ร ม ฟ \times ช ล \times

เพลงที่ 6

ท่อนเดียว

---ล	---ช	---ล	---ฟ	--ม ร	- ม-ฟ	-ช-ท	-ร-ล
----	---ล	---ทล	-ช-ฟ	--ม ร	--มฟ	-ล-ฟ	ม ร-ม
----	----	---ล	---ล	---ช	--ทล	-----	-----
//:----	---ทร	--ม ร	-มทร://	-ฟมฟ	ลฟมร	มท-ร	----
-มรท	ร ม ร ม	ฟ ม ร ท	-ร--	-มรท	ร ม ร ม	ฟ ม ร ท	--ร-
-ลลล	-ร-ล	ช ฟ ม ฟ	ช ฟ ม ฟ	ชล-ร	----	----	----

กลับต้น

โครงสร้างเพลงที่ 6 อัตรารังหะสองชั้น และสังคีตลักษณ์

1. บทเพลงท่อนเดียว 6 ประโยค
2. คำเนินสำนวนสำหรับหน้าทับมอญ อัตรารังหะปานกลาง (สองชั้น)
3. กำหนดเสียงตกปลายประโยค คือ ลา มี ลา เร เร เร
4. สังคีตลักษณ์ (Form)

4.1 แบบแผนการบรรเลงมาจากการจับกล่อมภาษามอญ เช่นเดียวกับเพลงมโหรี โดยนำมาบรรเลงด้วยปี่พาทย์ไม้นวมก่อน

4.2 แบบแผนท่วงทำนองคือบทเพลงซำกลาง กขขล/

การใช้กลุ่มเสียง

ใช้กลุ่มเสียง 2 ลักษณะ คือ คังผังบัน ไคเสียงดังนี้

บันไคเสียง I (ทางชะวา) ฟ ล ท x ร ม x

บันไคเสียง II (ทางเพ็ญออบน) ร ม ฟ x ช ล x

เพลงที่ 7

ท่อนเดี่ยว

----	---ฟ	---ล	--ร ม	----	-ฟ ร ม	-ฟ ร ม	-ร-ท
----	-ล-ร	----	-ม-ร	---ช	---ฟ	---ช	---ล
---ท	--ช ล	-ทช ล	ม ล ช ฟ	----	ล ฟ ม ร	----	-ม-ฟ
----	-ม-ล	--ท ล	-ฟ-ม	----	----	--ม ม	ฟ ม ร ท
----	-ล-ร	----	-ม-ฟ	----	ล ฟ ม ร	----	ฟ ม ร ท
----	-ล-ร	----	-ม-ฟ	----	ล ฟ ม ร	----	ฟ ม ร ท
----	-ล-ร	----	-ฟ ม ร	----	----	----	-ฟ ม ร

โครงสร้างเพลงที่ 7 อัตรารังหะสองชั้น และสังคีตลักษณ์

1. บทเพลงท่อนเดี่ยว 7 ประโยค
2. คำนวณจำนวนสำหรับหน้าทับมอญ อัตรารังหะปานกลาง (สองชั้น)
3. กำหนดเสียงตกปลายประโยค คือ ที ลา ฟา ที ที ที เร
4. สังคีตลักษณ์ (Form)
 - 4.1 แบบแผนการบรรเลงเช่นเดียวกับเพลงดับ ๆ ในดับมอญกละ
 - 4.2 แบบแผนท่วงทำนองคือบทเพลงท่อนเดี่ยว ซ้ำภายใน กขคคง/

การใช้กลุ่มเสียง

ใช้กลุ่มเสียง 2 ลักษณะ คือ ดังผังบันไดเสียงดังนี้

บันไดเสียง I (ทางเพียงออบน) ร ม ฟ x ช ล x

บันไดเสียง II (ทางเพียงออล่าง) ฟ ล ท x ร ม x

เพลงที่ 8

//:----	---ช	--ล ช	-ร-ล	----	---ร	--ม ฟ	-ล-ม://
----	-ชช ล	-ชช ล	---ม ช	----	---ช	---ล	-ม-ช
----ด	--ม ร	----	-ล-ล	----	-ล-ท	-ด-ร	---ล

กลับต้น

โครงสร้างเพลงที่ 8 อัตรารังหะสองชั้น และสังคีตลักษณ์

1. บทเพลงท่อนเดียว 3 ประโยค
2. ดำเนินสำนวนสำหรับหน้าทับมอญ อัตรารังหะปานกลาง (สองชั้น)
3. กำหนดเสียงตกปลายประโยค คือ มี ซอล ลา
4. สังคีตลักษณ์ (Form)

4.1 แบบแผนการบรรเลงมาจากการขับกลุ่มภาษามอญ บรรเลงมาก่อน แต่มีส่วนเทียบคล้ายเพลงมโหรี เนื่องจากเป็นเพลงขับกล่อมเช่นกัน

4.2 แบบแผนท่วงทำนองคือบทเพลงท่อนเดียว ก/

การใช้กลุ่มเสียง

ใช้กลุ่มเสียง 3 ลักษณะ คือ ดังผังบันไดเสียงดังนี้

บันไดเสียง I (ทางเพียงออล่าง)	ซ ล ท x ร ม x
บันไดเสียง II (ทางเพียงออบน)	ร ม ฟ x ซ ล x
บันไดเสียง III (ทางชะวา)	ฟ ซ ล x คร x

ลักษณะการร้อยกรอง เรียบเรียงเพลงเข้าเป็นดัมมโหรี

พบว่า ดัมมโหรีเรื่องเงาะป่า ดัมมโหรี “ดัมสังเวศสมโภชพระพุทธมหามณีรัตนปฏิมากร ดัมเพลงมโหรีมอญกละ มีลักษณะที่เป็นคุณลักษณะเช่นเดียวกับดัมมโหรีโบราณ และมีส่วนเทียบคล้าย ดัมมโหรีโบราณ ดังนี้

ดัมมโหรีโบราณ

ดัมเพลงมโหรี	ดัมเรื่องโหรี	ดัม “เงาะป่า”	ดัม “มอญกละ”	ดัมสังเวศสมโภชพระพุทธมหามณีรัตนปฏิมากร
ก. ไม่เห็นบทร้องที่ต่อเนื่องกัน		-	-	-
	ข. นำบทวรรณคดีหรือวรรณกรรมมาบรรจุเพลงเรียบเรียงร้อยกรองเป็นดัมมโหรี	✓	✓	✓
ค. ยึดถือบทเพลงที่คัดเลือกมามีลูกตกเสียงที่สอดคล้องกัน อย่างใดอย่างหนึ่งต่อไปนี้ 1. ลูกตกกึ่งกลางจังหวะและปลายจังหวะคล้ายคลึง หรือเป็นเสียงเดียวกันจำนวนมาก 2. ลูกตกกึ่งกลางจังหวะหรือปลายจังหวะมีความสัมพันธ์กับเสียงปกครองในคู่เสียงสมบูรณ์ เช่น คู่ 3 คู่ 4 และคู่ 5		✓ ✓	✓ ✓	✓ ✓
ข. จำนวนท่อนเพลงทุกเพลงในดัมเท่ากัน	-	-	✓	
	จ. จำนวนท่อนเพลงทุกเพลงในดัมไม่เท่ากัน			✓
ฉ. เพลงสองชั้นหน้าทับ ปรบไต่ทุกเพลง (เพลงสุดท้ายเป็นหน้าทับสองไม้)	ฉ. เพลงสองชั้นหน้าทับปรบไต่ทุกเพลง (เพลงสุดท้ายเป็นหน้าทับสองไม้)	✓ มีเพิ่มเติมดังนี้ 1. เพลงหน้าพาทย์ 2. เพลงหน้าทับพิเศษ 3. ไม่จบดัมด้วยเพลงสองไม้	- หน้าทับมอญ (สองชั้น)	- เพลงสองชั้นปรบไต่ร่วมกับ 1. หน้าทับพิเศษ 2. เพลงหน้าพาทย์

ดับเพลงมโหรี	ดับเรื่องโหรี	ดับ “เงาะป่า”	ดับ “มอญกละ”	ดับสังเวศสมโภชพระ พุทธมหามณีรัตนปฏิมา
ช. ใช้บันไดเสียงเดียวกัน ทุกเพลง		-	✓	-
	จ. ใช้บันไดเสียงเดียวกันเป็น ส่วนมากแต่มีแตกต่าง เล็กน้อย	✓		✓
ญ. ลูกตกกึ่งกลางจังหวะและ ปลายจังหวะมีความสัมพันธ์ สอดคล้องกัน เช่น เป็นคู่ 2, คู่ 3, คู่ 4 คู่ 5		✓	✓	✓

นอกจากนี้ยังสามารถสรุปได้เพลงมโหรีของสำนักเสนาะดุริยางค์ทั้งเพลงเกร็ดและเพลงตับมโหรีทั้ง 2 จำพวกยังมีคุณลักษณะทางศิลปะอย่างงดงาม ซึ่งได้แก่

1. ความกลมกลืน (Harmony)

การประพันธ์เพลงมโหรีสำนักเสนาะดุริยางค์มีการเลื่อนย้ายบันไดในระดับใกล้เคียงกันหรือสอดคล้องเป็นคู่เสียงที่สนิทสนมกันมาก เช่น ชั้นคู่ (4th degree) ชั้นคู่ (5th degree)

2. ความหลากหลาย

พบลักษณะความหลากหลายของภาษาเพลงมโหรีในสำนักเสนาะดุริยางค์หลายประการ เช่น การประพันธ์ทำนองภายในท่อน - ระหว่างท่อนเพลง ที่มีสัมผัสนอก-ใน การบรรจุเพลงลงในดับมโหรีเป็นดับ นอกจากการคัดเลือกบทกลอนในการประพันธ์หรือเรียบเรียงแบบเพลงนั้นใช้หากลอนที่แปลกหูและน่าฟังอีกด้วย ซึ่งเป็นลักษณะศิลปกรรมฝ่ายสูง และเป็นบทกลอนทางพื้นที่ทำให้เพลงไทยสามารถอำนวยนักดนตรีให้บรรเลงตามสติปัญญาของตน

3. ความสมบูรณ์ (completeness)

พบการขึ้นดับเพลงและลงจบเพลงด้วยเสียงปกรองเช่นเดียวกัน

4.3 การเรียบเรียงระเบียบวิธีการประพันธ์เพลงมโหรีโดยชนบและหลักการร้อยกรองเรียบเรียง

เพลงเป็นคัมภีร์ของสำนักเสนาะดุริยางค์

ตามหลักการสร้างบทเพลงดังนี้

4.3.1 วัตถุประสงค์

4.3.2 หลักการสร้าง

4.3.3 การเรียบเรียงเพลง

(พิริต ชัยเสรี, สัมภาษณ์ 14 สิงหาคม 2541)

หลักการสร้างบทเพลงที่เกี่ยวข้อง	ระเบียบวิธีการประพันธ์เพลงมโหรีโดยชนบของสำนักเสนาะดุริยางค์		
	เพลงเกร็ดมโหรี	เพลงคัมภีร์มโหรี	
		คัมภีร์เรื่องมโหรี	คัมภีร์เพลงมโหรี
3.2.1 ระเบียบวิธีการประพันธ์มโหรี 3.2.1.1 วัตถุประสงค์ (เพลงมโหรี) 3.2.2 การเรียบเรียงหลักการ ร้อยกรองเรียบเรียงเพลงเข้าเป็นคัมภีร์มโหรี 3.2.2.1 วัตถุประสงค์ (เพลงคัมภีร์มโหรี)	1. กำหนดเจตนารมณ์ของบทเพลง หรือวัตถุประสงค์ประพันธ์ 2. ใช้จินตนาการ โดยมิต้องหลักทำนองจากที่ใด โดยใช้สติปัญญา ทั้งนี้ให้เป็นไปตามชนบของโบราณในหลักดุริยางค์ไทยเท่านั้น (มนตรี ตราโมท, 2498 : 88) (จิรัส อางณรงค์, สัมภาษณ์ 24 เมษายน 2543) 3. ศึกษาเพลงเกร็ดอัตราจังหวะสองชั้นของโบราณ 3.1 เพลงเกร็ดนอกเรื่อง 3.2 เพลงเกร็ดจากคัมภีร์มโหรี 4. ปรึกษาเอตทัคคะของสำนักเสนาะดุริยางค์ ดังนี้ 1. อาจารย์เลื่อน สุนทรวาทีน 2. อาจารย์เจริญใจ สุนทรวาทีน 3. อาจารย์จิรัส อางณรงค์	1. กำหนดเจตนารมณ์หรือวัตถุประสงค์ที่ประพันธ์ 2. ใช้เพลงที่มีอยู่แล้วแต่โบราณ (อัตราจังหวะสองชั้น) 3. ศึกษาเพลงเกร็ดมโหรีโบราณ อัตราจังหวะสองชั้นให้ครบถ้วนในด้านการนำมาใช้ตามกาลเทศะ 4. ปรึกษาเอตทัคคะของสำนักเสนาะดุริยางค์ ดังนี้ 1. อาจารย์เลื่อน สุนทรวาทีน 2. อาจารย์เจริญใจ สุนทรวาทีน 3. อาจารย์จิรัส อางณรงค์ 4. บังคับใช้อัตราจังหวะสองชั้น 5. คัดเลือกบทวรรณคดีไทยโบราณซึ่งเป็นศิลปกรรมชั้นสูงเท่านั้นหรืออัญเชิญบทพระราชนิพนธ์ในพระเจ้าแผ่นดินหรือราชวงศ์ไทยที่ต่อเนื่องกัน	1. กำหนดเจตนารมณ์หรือวัตถุประสงค์ที่ประพันธ์ 2. ใช้เพลงที่มีอยู่แล้วแต่แต่โบราณ (อัตราจังหวะสองชั้น) 3. ศึกษาเพลงเกร็ดมโหรีโบราณ อัตราจังหวะสองชั้นให้ครบถ้วนในด้านการนำมาใช้ตามกาลเทศะ 4. ปรึกษาเอตทัคคะสำนักเสนาะดุริยางค์ ดังนี้ 1. อาจารย์เลื่อน สุนทรวาทีน 2. อาจารย์เจริญใจ สุนทรวาทีน 3. อาจารย์จิรัส อางณรงค์ 4. บังคับใช้อัตราจังหวะสองชั้น 5. คัดเลือกบทร้องหรือประพันธ์บทร้อง (อาจไม่ต่อเนื่องเป็นเรื่องก็ได้)

	เพลงตรีศมโหรี		
	เพลงตรีศมโหรี	เพลงดับมโหรี	
		ดับเรื่องมโหรี	ดับเพลงมโหรี
	<p>5. กำหนดอัตราจังหวะที่จะประพันธ์ได้ 3 ลักษณะ</p> <p>5.1 อัตราจังหวะสามชั้น</p> <p>5.2 อัตราจังหวะสองชั้น</p> <p>5.3 อัตราจังหวะชั้นเดียว</p> <p>ศึกษาเทียบเพลงที่มีทิศทางใกล้เคียงวัดอุประสงค์การแต่งทุกแง่มุม</p>		
<p>3.2.1 ระเบียบวิธีประพันธ์เพลงมโหรี</p> <p>3.2.2 หลักการสร้าง (เกร็ดมโหรี)</p> <p>3.2.3 การเรียบเรียงหลักการร้อยกรองเรียบเรียงเพลงเข้าเป็นดับมโหรี</p> <p>3.2.2.2 หลักการสร้าง (ดับมโหรี)</p>	<p>1. ตั้งประโยคทำนองโดยใช้หลักการ ดังนี้</p> <p>1.1 ใช้ชั้นดับด้วยลูกเท่า (ใช้ลูกเท่าให้เหมาะสมกับอัตราจังหวะ)</p> <p>1.2 ไม่ใช้ลูกเท่าตั้งทำนองเลข</p> <p>2. คัดเลือกบันไดเสียง ดังนี้</p> <p>1. ทางเพียงออล่าง ซลท x รม x</p> <p>2. ทางเพียงออบน ครม x ซล x</p> <p>3. ทางชะวา ฟซล x คร</p>	<p>1. คัดเลือกบันไดเสียง (ปรับแต่งบทเพลงที่คัดเลือก) ให้เป็นบันไดเดียวกัน</p> <p>2. สำนวจวรรณคดี</p> <p>2.1 ฉาก</p> <p>2.2 ตัวละคร</p> <p>2.2.1 วรรณะชาติพันธุ์</p> <p>2.2.2 การแต่งกาย</p> <p>2.3 กิริยาในแต่ละช่วง</p> <p>2.4 คัดเลือกบทกลอน บทแรก</p>	<p>1. คัดเลือกบันไดเสียง (ปรับแต่งบทเพลงที่คัดเลือก) ให้มีเพลงบันไดเดียวกันทั้งสิ้น</p> <p>2. จัดลำดับบทเพลงที่เทียบคล้ายกันมากที่สุด อยู่ชิดกันเป็นคู่หรือเป็นกลุ่ม</p> <p>3. ลำดับเพลงโดยดูลูกตกแต่ละเพลงที่เชื่อมต่อเนื่องกันหรือเป็นคู่ 3. 4. 5</p>
<p>3.2.1 ระเบียบวิธีการประพันธ์เพลงมโหรี</p> <p>3.2.1.2 หลักการสร้าง (เพลงเกร็ดมโหรี)</p>	<p>3. สร้างทีละจังหวะโดยแต่ละจังหวะให้สำราจอารมณ์เพลงให้ตรงตามที่ต้องการหรือตรงวัตถุประสงค์ทุก ๆ จังหวะ</p> <p>4. หากต้องการเคลื่อนบันไดเสียงให้ชัดหลัก ดังนี้</p>	<p>3. พิจารณาดังนี้</p> <p>- เพลงลงประจำฉาก หรือประจำตัวที่กล่าวถึงแต่ละองค์โดยสำรวจว่าเป็นเจ้า (กษัตริย์) หรือชาวบ้าน</p> <p>- กิริยาที่ตัวละครทำในบทกลอนแรก</p>	<p>4. เลือกเพลงมีสำนวนเข้ากันได้</p> <p>5. การลำดับก่อนหลังดูความเหมาะสม</p> <p>5.1 เนื้อเรื่องที่ไม่ต่อเนื่องแต่จัดลำดับได้</p>

หลักการสร้างบทเพลงที่เกี่ยวข้อง	ระเบียบวิธีการประพันธ์เพลงมโหรี โดยขนบของสำนักเสนาะดุริยางค์		
	เพลงเกร็ดมโหรี	เพลงดัดมโหรี	
		ดัดเรื่องมโหรี	ดัดเพลงมโหรี
<p>3.2.2 การเรียบเรียงหลักการร้อยกรองเรียบเรียงเพลงเข้าเป็นดัดมโหรี</p> <p>3.2.2.2 หลักการสร้าง (ดัดมโหรี)</p>	<p>4.1 หากประพันธ์ช่วงบันไดทางโนอยู่ให้เคลื่อนไปภายใน 4 บันได คือทางชะวา (ฟซลxครx) ทางเพียงออล่าง(ฟลทขรมx) ทางเพียงออบน(ครมxรมx) ทางกลาง (ทครxฟซx)</p> <p>4.2 แต่งเพลงให้ลูกตกเสียงตกเป็นคู่เสียงที่สัมพันธ์เป็นคู่ 5 ไว้ก่อนยกเว้นแต่ต้องการผันผวนเป็นพิเศษ จึงเป็นคู่ 3 คู่ 4 หรือ คู่ 6</p> <p>4.3 การเคลื่อนบันไดให้มีความสอดคล้องให้เคลื่อนไปดังนี้ชะวาให้ย้ายไปเสียงเพียงออบน (หรือตรงข้ามเท่ากับเพียงออบน ย้ายมาทางชะวา) ครมxชล → ทครxฟซx จะทำให้ทำนองต่อเชื่อมกันเหมือนสะพานที่ทอดเสียงหากัน ทำให้เพลงกลมกล่อม</p> <p>4.4 เมื่อต้องการให้เปลี่ยนอารมณ์หรือให้มีท่วงทีลีลาที่ประสงค์จึงใช้บันไดเสียงอื่นๆ ที่อยู่ภายใน 4 บันไดและอาจใช้ทางนอกมาร่วมด้วยแต่ไม่นิยมในเพลงมโหรี</p> <p>4.5 จบเพลงหรือจบท่อนด้วยเสียงปกครอง</p>	<p>4. ปรัชญาการบรรจุเพลง</p> <ul style="list-style-type: none"> - ตามฉากและวรรณะตัวละคร - กิริยาตัวละครกับเอตทัคคะ <p>สถานที่หรือคัดเลือกเพลง</p> <p>4.1 ในป่า (วรรณคติมักมีฉากป่าหรือชานเมือง ขนบทใช้เพลงชมดง</p> <p>4.1.1 วรรณะกษัตริย์ ใช้เพลงชมดงใน</p> <p>4.1.2 วรรณะคนธรรมดาใช้เพลงชมดงนอก</p> <p>5. คูเรื่องถ้าเป็นเรื่องละครในหรือวรรณกรรมกษัตริย์ หรือละครชาวบ้าน (ละครนอก) ถ้าบทเริ่มด้วยรำต้องร้องรำก่อน</p> <ul style="list-style-type: none"> - กษัตริย์ใช้รำภายใน - ชาวบ้านใช้รำนอก <p>ตามด้วย</p> <p>5.1 ซ้ำปี่ใน (กษัตริย์)</p> <p>5.2 ซ้ำปี่นอก (ชาวบ้าน)</p> <p>6. หากไม่บรรจุดัดมโหรีดังกล่าวตามลักษณะหัวข้อที่ผ่านมอาจใช้บทเพลงตามฉากหรือกิริยาทักยะทำอาจเป็นหมู่หรือตัวละครเดี่ยว</p> <p>7. เรียบเรียงเพลงตามฉากหรืออารมณ์ตัวละครขณะบทนั้น เช่น พระรามโกรธ (ปกติพระรามเป็นตัวพระแม่โกรธก็ใช้ได้เพียงโลมนอก)</p>	<p>5.2 กระสวนความเข้มขันของเพลงหากกระชั้นกว่าหรือมีการดำเนินทำนองต่าง ๆ จากกลุ่มให้ไว้อันค้ำท้าย ๆ</p> <p>6. จำนวนเพลงเก็บคล้ายมากที่สุด</p> <p>7. หน้าทับจังหวะเดียวกันตั้งแต่ดับจนจบดับ</p> <p>8. อัตราจังหวะเดียวกันเช่นสองชั้นทั้งดับ สามชั้นทั้งดับ</p> <p>9. ลูกตกกึ่งกลางจังหวะและปลายจังหวะกลมกลืนสัมพันธ์กันจึงเป็นเพลงลึกล้ำ</p> <p>9.1 เสียงเดียวกัน</p> <p>9.2 เสียงเดียวกับเสียงปกครองของดับ</p> <p>9.3 คู่ 3 ของเสียงปกครอง</p> <p>9.4 คู่ 4 ของเสียงปกครอง</p> <p>9.6 คู่ 5 ของเสียงปกครอง</p> <p>10. ใช้บันไดเสียงเดียวกันทั้งดับ ฉะนั้น 1 ดับจะมีเสียงปกครอง ดับ (tonic) เพียงเสียงเดียวเป็นใหญ่</p>

หลักการสร้างบทเพลงที่เกี่ยวข้อง	ระเบียบวิธีการประพันธ์เพลงมโหรี โดยชนบของสำนักเสนาะดุริยางค์		
	เพลงเกร็ดมโหรี	เพลงดัดมโหรี	
		ดัดเรื่องมโหรี	ดัดเพลงมโหรี
<p>7. เมื่อต้องการขยายอัตราจังหวะให้หลักดังนี้</p> <p>7.1 ใช้หน้าทับตรงกัน แต่ขยายอัตราหน้าทับ เช่น เปลี่ยนหน้าทับจาก 2 ชั้น เป็นสามชั้น</p> <p>7.2 ปลูกตกจังหวะหนักของสารถะทำนอง</p> <p>7.3 ขยายขีดทำนองที่อัตราจังหวัด คือ สองชั้น เป็นสามชั้นก่อน</p> <p>7.4 การขยายให้สำรวจอารมณ์เพลงเสมอ</p> <p>7.5 ขีดกระสวนที่ขยายมาเป็นหลักอาจตัดโน้ตในจังหวะเบาออกทั้ง และรวบกลุ่มโดยใช้เสียงในจังหวะหนักเป็นทำนอง (จังหวะหนักเบาคือฉิ่งและฉับในการตีฉิ่งประกอบถ้าไม่ใช้ฉิ่งให้ดูที่เสียงฉะและท้ม)</p> <p>7.6 ถ้ามีสำเนียงภาษาให้ขยายเป็นทำนองภาษา เช่น นั้นห้ามเปลี่ยนโดยเด็ดขาด สำเนียงภาษาจนจบเพลง</p> <p>7.7 อาจสังเกตทำนองร้องร่วมกับการเรียบเรียง เพราะเมื่อทำนองร้องขยายก็นำมาใช้ประกอบได้</p> <p>7.8 ฉิ่ง = จังหวะเบา ฉับ = จังหวะหนัก กึ่งกลางจังหวะ = จังหวะหนัก ปลายจังหวะ = จังหวะหนัก</p>	<p>เนื้อเรื่องมากที่สุด ในกรณี</p> <p>12.1 เปลี่ยนฉาก</p> <p>12.2 เปลี่ยนตัวละคร</p> <p>12.3 เปลี่ยนอากัปกริยา</p> <p>12.4 ชั้นกลบทวิธีประพันธ์วรรณกรรมแบบใหม่ หรือแบบเดิมแต่คนละกลุ่ม</p> <p>13. ปรึกษาเอตทัคคะ หรือผู้เชี่ยวชาญในการเรียบเรียง (เลื่อนสุนทรวาทีน สัมภาษณ์ 11 สิงหาคม 2542) (จิรัสอาจณรงค์, สัมภาษณ์ 24 เมษายน 2543)</p>	<p>14. ความยาวของเพลงใกล้เคียงกัน</p> <p>15. การเปลี่ยนเพลงใช้เมื่อเปลี่ยนคำกลอนใหม่ เรื่องใหม่ หรือตอนที่ไม่มีเกี่ยวเนื่องกัน</p> <p>16. ปรึกษาการเรียบเรียงจากเอตทัคคะในการเรียบเรียง (เจริญใจ สุนทรวาทีน สัมภาษณ์, 16 กรกฎาคม 2542)</p>	