

## บทที่ 6

### แนวทางการพัฒนา

#### 6.1 แนวความคิดหลัก

จากแนวคิดในการพัฒนาประเทศที่มองว่าเมืองชายแดน ที่เป็นเมืองหน้าด่านในการติดต่อกับประเทศเพื่อนบ้าน ควรจะได้รับการพัฒนาให้เป็นประตูการค้า เพื่อทำหน้าที่เป็นช่องทางเชื่อมโยงความสัมพันธ์ระหว่างประเทศเพื่อนบ้านกับพื้นที่ภายในประเทศ ที่เกิดขึ้นจากการสร้างความร่วมมือทางเศรษฐกิจ กับประเทศเพื่อนบ้านในกลุ่มแม่น้ำโขง ซึ่งมีความสำคัญต่อการพัฒนาเศรษฐกิจของไทย จึงเป็นผลให้เกิดการกระจายความเจริญและการลงทุน ในโครงสร้างพื้นฐานสู่พื้นที่ชายแดนมากยิ่งขึ้น

ห้วยโก๋นเป็นพื้นที่ชายแดนแห่งหนึ่ง ในโครงการพัฒนาเมืองชายแดน ที่มีความใกล้ชิดทางด้านกายภาพ เศรษฐกิจ สังคม และวัฒนธรรม กับสาธารณรัฐประชาธิปไตยประชาชนลาว และเป็นพื้นที่ที่อยู่ในแนวแกนโครงการพัฒนากลุ่มแม่น้ำโขง แนวความคิดในการศึกษาครั้งนี้จึงยึดพื้นที่เป็นหลัก และตั้งอยู่บนพื้นฐานของขีดความสามารถ ในการทำหน้าที่เป็นประตูการค้าของห้วยโก๋น โดยมองว่าห้วยโก๋นเป็นแกนหลักหรือจุดศูนย์กลาง ในการเชื่อมต่อของพื้นที่ที่มีลักษณะทรัพยากรและสภาพแวดล้อมร่วมกัน และมีเส้นทางที่สามารถเชื่อมโยงกับประเทศเพื่อนบ้านได้ ซึ่งทำให้พื้นที่มีโอกาสเกิดการพัฒนาในอนาคต

แต่เนื่องจากห้วยโก๋นเป็นพื้นที่ชายแดนที่อยู่ห่างไกลและชุมชนชายแดนมีขนาดเล็ก ดังนั้นในการวางแผนพัฒนาห้วยโก๋น จึงไม่ได้มีวัตถุประสงค์หรือมุ่งหวังว่า จะเกิดการพัฒนาภายในห้วยโก๋นอย่างรวดเร็ว แต่จะเป็นการมุ่งเน้นพัฒนาพื้นที่บริเวณด่านผ่านแดนและชุมชนชายแดนไปพร้อมๆ กัน ซึ่งจะเป็นการสร้างสมดุลในการพัฒนาระหว่างพื้นที่ชายแดนและเมือง ทั้งในด้านโครงสร้างพื้นฐาน การเชื่อมโยงของระบบโครงข่ายคมนาคม และกิจกรรมทางเศรษฐกิจที่เหมาะสม เพื่อให้พื้นที่ชายแดนมีความพร้อมและชุมชนมีความเข้มแข็ง ในการรองรับการขยายตัวของการค้า การลงทุน และการท่องเที่ยว ที่จะเกิดขึ้นในอนาคตได้อย่างมั่นคงและมีประสิทธิภาพ และเพื่อให้สอดคล้องกับทิศทางและเป้าหมาย ของนโยบายการพัฒนาเมืองชายแดนที่วางไว้

## 6.2 แนวทางการพัฒนา

### พัฒนาบริเวณด้านและชุมชนชายแดน

ในการพัฒนาบริเวณด้านและชุมชนชายแดนใกล้เคียง เพื่อจะทำให้บริเวณด้านผ่านแดนถาวรห้วยโก๋น เป็นจุดผ่านแดนที่ทำหน้าที่เป็นประตูการค้าแห่งหนึ่งของไทย ที่มีเส้นทางการคมนาคมขนส่ง การค้า และการบริการ ตลอดจนการท่องเที่ยวจากจังหวัดน่านไปยังเมืองต่างๆ ในตอนเหนือของสาธารณรัฐประชาธิปไตยประชาชนลาว และจีนตอนใต้ มีความสะดวก รวดเร็ว ประหยัดเวลาและค่าใช้จ่ายมากขึ้น อันจะส่งผลดีต่อการพัฒนาเศรษฐกิจโดยรวมของจังหวัดน่านและประเทศอีกทางหนึ่ง ดังนั้นจึงต้องมีการพัฒนาและปรับปรุงโครงสร้างพื้นฐาน โดยเฉพาะระบบการคมนาคมขนส่ง ที่เป็นโครงข่ายเชื่อมโยงระหว่างชายแดนกับเมืองหลักในจังหวัด และประเทศเพื่อนบ้าน ซึ่งเป็นสิ่งจำเป็นขั้นพื้นฐานในการเป็นตั้งเร่งให้เกิดการพัฒนาทางเศรษฐกิจ และกิจกรรมต่างๆ ให้เกิดขึ้นในพื้นที่นี้ และนอกจากนี้การพัฒนาด้านระบบโทรคมนาคม ก็เป็นอีกสิ่งหนึ่งที่มีความจำเป็น เนื่องจากจะอำนวยความสะดวกในการประกอบกิจกรรมต่างๆ ให้มีการเติบโตกว้างขวางขึ้น นอกจากนี้การพัฒนา ไฟฟ้า ประปา ระบบบำบัดของเสีย และเขตเศรษฐกิจพิเศษ ก็มีความสำคัญด้วยเช่นกัน

นอกจากนี้การพัฒนายังต้องคำนึงถึง การเปิดโอกาสให้ประชาชนในชุมชนได้มีส่วนร่วม ในการแสดงความคิดเห็นต่อโครงการของรัฐ ซึ่งจะมีผลต่อชุมชนทั้งทางตรงและทางอ้อม เพื่อให้เกิดความรู้สึกเป็นส่วนหนึ่งของการพัฒนา เพราะเมื่อชุมชนเข้มแข็งก็จะเป็นฐานส่งเสริมให้พื้นที่เกิดการพัฒนาได้อย่างมั่นคง และเพื่อพัฒนาชุมชนชายแดนให้มีระดับความเป็นอยู่ดีขึ้น โดยเฉพาะการเปลี่ยนพฤติกรรมในการทำยาสูบ ป่าไม้ และทรัพยากรธรรมชาติ เพื่อทำไร่เลื่อนลอย มาเป็นการพัฒนาอาชีพตามศักยภาพของชุมชน ซึ่งไม่ควรมองข้ามกิจกรรมขนาดเล็กในชุมชน ที่เป็นองค์ประกอบสนับสนุนให้กิจกรรมด้านอื่นๆ มีความสมบูรณ์ยิ่งขึ้น โดยเฉพาะการทอผ้า ซึ่งเป็นงานหัตถกรรมพื้นบ้าน ที่ชุมชนมีความถนัดและชำนาญเป็นทุนเดิมอยู่แล้ว อีกทั้งยังมีลักษณะของตลาดที่เป็นเอกลักษณ์ในตัวเอง ดังนั้นจึงควรส่งเสริมให้เกิดการรวมตัวเป็นกลุ่มอาชีพ โดยเปิดเป็นธุรกิจชุมชนในรูปแบบต่างๆ อาทิ ร้านค้าชุมชน ศูนย์หัตถกรรมชุมชน เป็นต้น เพื่อผลิตสินค้าพื้นเมือง สำหรับจำหน่ายเป็นของฝาก ของที่ระลึก สำหรับนักท่องเที่ยว ซึ่งจะเป็นสร้างรายได้ให้กับชุมชนอีกทางหนึ่ง

## พัฒนาและปรับปรุงโครงสร้างพื้นฐานด้านสาธารณูปโภค

จากการศึกษาในบทที่ 4 จะเห็นได้ว่า โครงสร้างพื้นฐานด้านสาธารณูปโภค ในห้วยโก้นยังไม่ได้รับการปรับปรุงให้ดีเท่าที่ควร ไม่ว่าจะเป็นถนน การให้บริการด้านไฟฟ้า น้ำประปา และบริการด้านการจัดเก็บขยะมูลฝอยที่ถูกต้อง ซึ่งหากไม่มีการพัฒนาหรือปรับปรุงให้ดีขึ้น ย่อมส่งผลกระทบต่อสภาพแวดล้อมและคุณภาพชีวิตของประชาชนในชุมชน และเพื่อเป็นการส่งเสริมและสนับสนุนให้ชุมชน และกิจกรรมทางเศรษฐกิจต่างๆ สามารถขยายตัวได้อย่างมีประสิทธิภาพ โดยอาศัยการปรับปรุง ขยาย หรือก่อสร้างโครงข่ายสาธารณูปโภคไปก่อน เพื่อเป็นตัวชี้นำทิศทางการขยายตัวของชุมชน ดังนั้นจึงได้เสนอแนวทางการพัฒนาโครงสร้างพื้นฐานด้านสาธารณูปโภคต่างๆ ดังนี้

1. การพัฒนาและปรับปรุงโครงข่ายถนนและการสัญจร โดยเร่งปรับปรุงถนนและขยายพื้นผิวถนนในชุมชนที่ชำรุดเสียหายให้มีสภาพดีขึ้น และการกำหนดทางสัญจรควรมีความกว้างและผิวถนนเหมาะสมกับการใช้งานจริง ทั้งต้องสอดคล้องกับปริมาณการสัญจรและการใช้ที่ดิน และควรจัดให้มีถนนสายหลัก - ถนนสายรองในพื้นที่ นอกจากการก่อสร้างหรือขยายผิวจราจร ควรมีการประสานแผนงานหรือโครงการร่วมกับหน่วยงานที่รับผิดชอบ ด้านการพัฒนาโครงข่ายสาธารณูปโภคอย่างอื่น เช่น แผนการขยายโครงข่ายโทรศัพท์และประปา เพื่อให้มีการดำเนินโครงการไปพร้อมกันอย่างเป็นระบบ และป้องกันไม่ให้เกิดการขุดเจาะถนน ซึ่งจะทำให้ถนนชำรุดเสียหายตามมาในภายหลัง อีกทั้งควรปรับปรุงทางเท้าสาธารณะในหมู่บ้าน โดยการขอความร่วมมือจากประชาชนในชุมชนช่วยกันปลูกไม้ดอกไม้ประดับ ที่มีลักษณะเป็นพุ่มไม่มีกิ่งก้านสาขาขัดขวางทางสัญจร เพื่อให้เกิดความสวยงามและเป็นระเบียบของชุมชน

2. ควรจัดให้มีสถานีรถโดยสารประจำทางในชุมชน เพื่อความสะดวกและปลอดภัยของประชาชน เพราะในปัจจุบันจะใช้พื้นที่ตามไหล่ถนนเป็นที่จอดรถรับ-ส่ง นอกจากนี้ในสถานีควรมีป้ายบอกเส้นทางและเวลาในการเดินรถที่ชัดเจน รวมทั้งกำหนดความถี่ในการวิ่งบริการให้เหมาะสมกับความต้องการของชุมชน ส่วนการจัดสร้างสถานีขนส่งสินค้านั้น ควรแยกออกไปสร้างที่บริเวณด้านชายแดน ซึ่งจะอำนวยความสะดวกและรองรับการค้า-ขายชายแดนได้อย่างเต็มที่

3. ปรับปรุงและขยายโครงข่ายการให้บริการ ไฟฟ้า ประปา ซึ่งควรให้มีการศึกษาเพื่อเตรียมการวางแผนเพิ่มปริมาณการผลิตให้เพียงพอ และขยายโครงข่ายออกไปยังพื้นที่โดยรอบให้ทั่วถึง เพื่อให้สามารถรองรับความต้องการ ทั้งในปัจจุบันและการเจริญเติบโตของชุมชนในอนาคต อีกทั้งควรจัดหาบริการด้านโทรศัพท์ ให้มีการขยายโครงข่ายการบริการให้กว้างขวางมากยิ่งขึ้น และเพียงพอความต้องการในอนาคต เพื่อสามารถรองรับการขยายตัวด้านเศรษฐกิจ

4. ควรมีการจัดเตรียมพื้นที่สำหรับบำบัดน้ำเสีย และขยะมูลฝอยในอนาคต และการเตรียมแผนขยายโครงข่ายสาธารณูปโภคต่างๆ โดยเฉพาะโครงข่ายถนนออกไปยังพื้นที่โดยรอบ ดังที่กล่าวมานั้น ยังเป็นการเตรียมแผนรองรับการเจริญเติบโตของชุมชน โดยชักนำการพัฒนาไปสู่ชุมชนที่อยู่โดยรอบ ซึ่งจะช่วยให้ห้วยโก๋นสามารถพัฒนาเป็นประตูการค้า และเติบโตได้อย่างมั่นคง

#### การจัดองค์ประกอบในพื้นที่

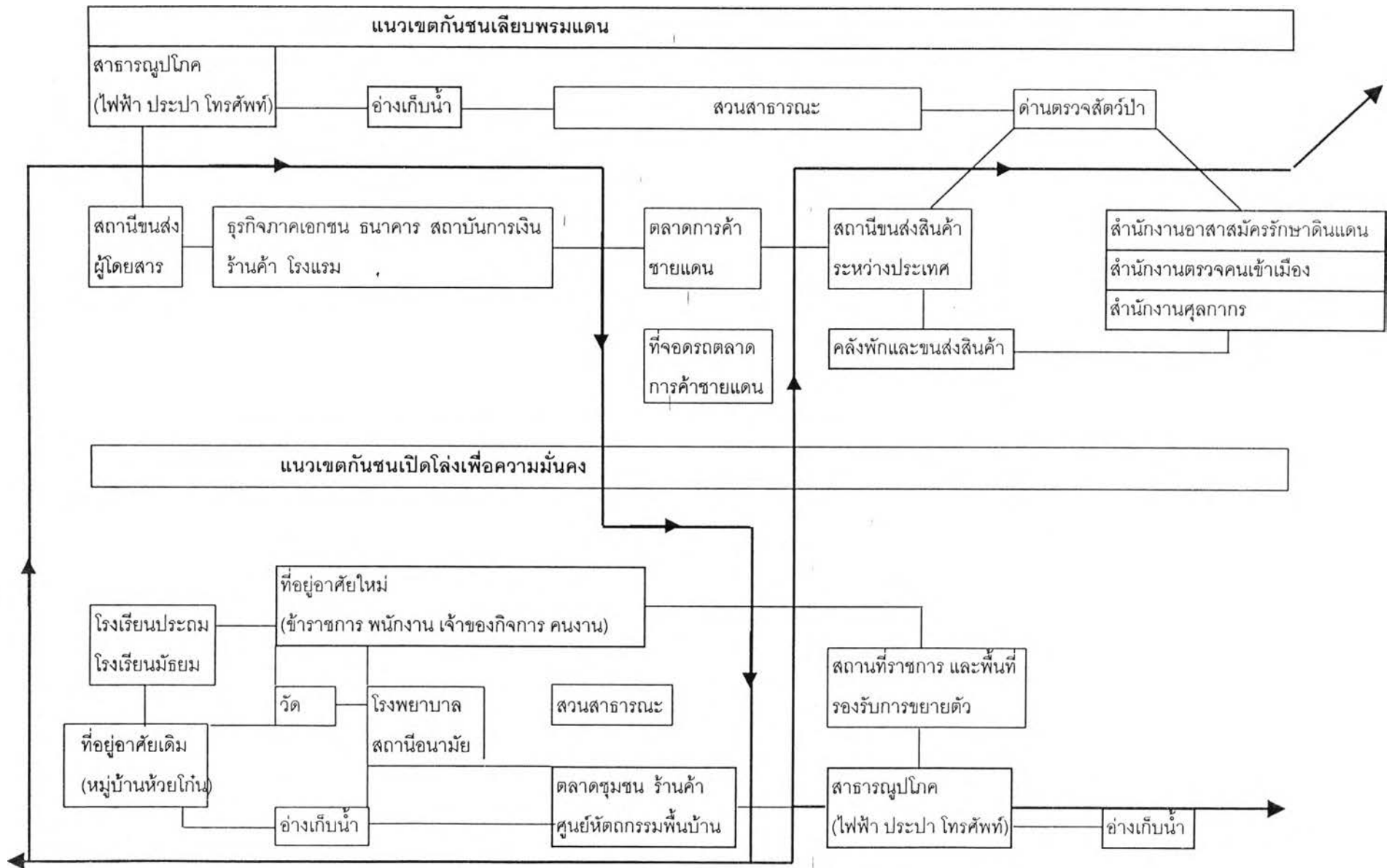
ในการจัดองค์ประกอบของพื้นที่ชายแดนห้วยโก๋นนั้น ควรจัดให้มีทั้งองค์ประกอบหลักและองค์ประกอบรอง เพื่อให้ชุมชนและค่านิยมบริการที่เอื้อต่อกัน โดยไม่ต้องพึ่งพาบริการในเมืองหลักมากนัก เนื่องจากห้วยโก๋นเป็นพื้นที่ที่อยู่ห่างไกล ดังนั้นรัฐจึงควรเป็นผู้จัดสร้างโครงสร้างพื้นฐานต่างๆ ให้มีความสมดุลระหว่างในพื้นที่เมืองกับพื้นที่ชายแดน (แผนภาพที่ 6.1)

องค์ประกอบหลักของบริเวณด่านชายแดน ประกอบด้วย กลุ่มสำนักงานต่างๆ ที่เกี่ยวข้องกับการค้าชายแดนและการผ่านแดน กลุ่มบริการในด้านการท่องเที่ยว การบริการ ตลาดสินค้าชายแดน และสาธารณูปโภคที่ได้มาตรฐาน ส่วนองค์ประกอบหลักบริเวณชุมชนชายแดน คือ เป็นที่ตั้งของสถานที่ราชการ สาธารณูปโภคและสาธารณูปการ ซึ่งจะให้บริการพื้นที่ในชุมชนและพื้นที่ใกล้เคียง

องค์ประกอบรอง คือ องค์ประกอบที่ทำหน้าที่เสริม ในการบริการชุมชนและผู้มาติดต่อหน่วยงานของรัฐ และนักท่องเที่ยว เช่น ร้านอาหาร ร้านค้า ร้านขายของที่ระลึกซึ่งเป็นงานหัตถกรรมพื้นบ้านของชุมชน ศูนย์บริการข้อมูลสำหรับนักท่องเที่ยว สถานที่จอดรถ สถานีรถประจำทาง รวมถึงพื้นที่โล่งเพื่อกิจกรรมนันทนาการ เพื่อเสริมคุณภาพชีวิตของชุมชน โดยจัดให้องค์ประกอบเสริมต่างๆ กระจายอยู่ในบริเวณด่านชายแดนและชุมชนชายแดน

#### การจัดกลุ่มการใช้ที่ดิน

ในการจัดรูปแบบการใช้ที่ดินของพื้นที่ชายแดนห้วยโก๋นนั้น ควรมีการวางผังชุมชนชายแดน ให้ครอบคลุมพื้นที่ในบริเวณด่านและชุมชนในบริเวณใกล้เคียง แต่เนื่องจากพื้นที่ชายแดนห้วยโก๋นส่วนใหญ่เป็นพื้นที่สูง มีพื้นที่ราบน้อย จึงทำให้การพัฒนาพื้นที่มีข้อจำกัด เพราะไม่สามารถขยายพื้นที่ในการพัฒนาได้มากนัก ดังนั้นในการจัดรูปแบบการใช้ที่ดินในบริเวณนี้ ต้องคำนึงถึงการใช้ที่ดินที่เหมาะสมและได้สัดส่วนกับพื้นที่ และควรมีมาตรการในการจัดระเบียบชุมชนเพื่อรักษาสีเขียวด้วย เพราะห้วยโก๋นเป็นพื้นที่ที่



แผนภาพที่ 6.1 DIAGRAM : แสดงองค์ประกอบในกลุ่มการใช้ที่ดิน

ตั้งอยู่ท่ามกลางพื้นที่ป่าสงวน ปัจจุบันการใช้ที่ดินบริเวณชายแดนห้วยโก๋น สามารถแบ่งลักษณะการใช้พื้นที่ได้ 3 กลุ่ม (แผนภาพที่ 6.2) คือ

กลุ่มที่ 1 พื้นที่บริเวณด่านผ่านแดน ประกอบด้วย สำนักงานตรวจคนเข้าเมือง ด่านตรวจ อส. ด่านตรวจสัตว์ป่า ตลาดค้าชายแดนและที่จอดรถชั่วคราว สวนป่า

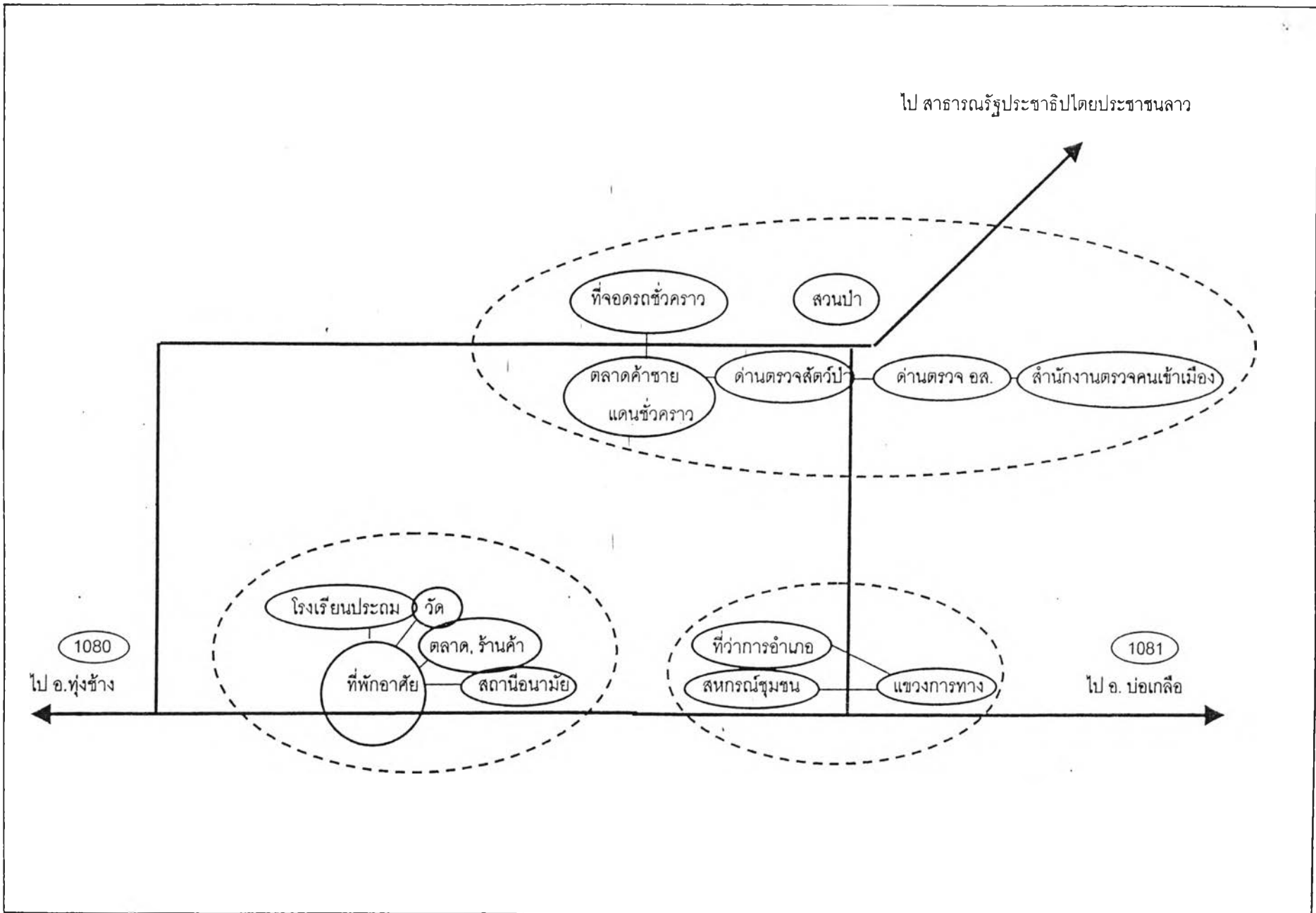
กลุ่มที่ 2 พื้นที่บริเวณชุมชนห้วยโก๋น ประกอบด้วย ที่พักอาศัย สถานีนามัย โรงเรียนประถม วัด ตลาด ร้านค้า

กลุ่มที่ 3 พื้นที่ราชการ ประกอบด้วย ที่ว่าการอำเภอ สหกรณ์ชุมชน แขวงการทาง

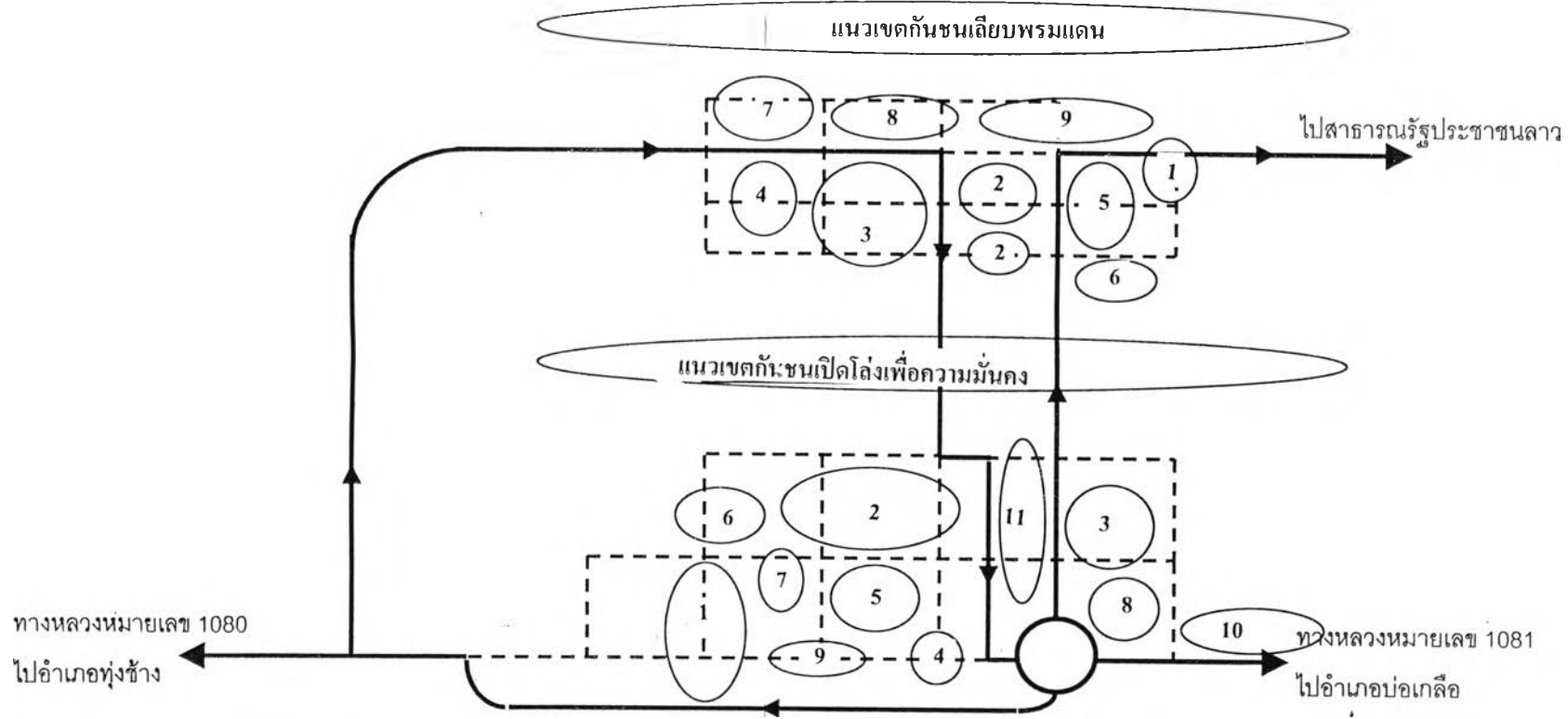
จากการศึกษาพื้นที่บริเวณชายแดนไทย-ลาว ในบทที่ 2 จะเห็นได้ว่าพื้นที่ชายแดนช่องเม็ก จังหวัดอุบลราชธานี มีลักษณะใกล้เคียงกับห้วยโก๋น คือ เป็นพื้นที่ชายแดนที่อยู่ห่างไกลจากเมืองหลัก และอยู่ในพื้นที่ป่าสงวน การพัฒนาจึงมีข้อจำกัด และเป็นชุมชนที่มีขนาดเล็กเหมือนกัน จากความคล้ายคลึงกันทางด้านกายภาพและชุมชน จึงคาดว่าในอนาคตพื้นที่ชายแดนห้วยโก๋น น่าจะเกิดการเปลี่ยนแปลงในลักษณะเดียวกับช่องเม็กหลังจากเปิดเป็นด่านถาวร (2532-2540) คือ พื้นที่ที่จะเกิดการเปลี่ยนแปลงและขยายตัวมากจะเป็นบริเวณด่านผ่านแดน ส่วนชุมชนใกล้เคียงก็ยังคงเติบโตตามธรรมชาติ ไม่เกิดการเปลี่ยนแปลงมากนัก ดังนั้นในการจัดกลุ่มการใช้ที่ดินบริเวณชายแดนห้วยโก๋น (ปี 2550) จึงแบ่งออกเป็น 2 กลุ่มใหญ่ คือ บริเวณด่านชายแดน จะเป็นประเภทของกลุ่มการใช้ที่ดินที่รองรับการค้าชายแดน และการท่องเที่ยวในอนาคต และชุมชนบ้านห้วยโก๋น จะเป็นประเภทของกลุ่มการใช้ที่ดิน เพื่อพัฒนาชุมชนและเพิ่มคุณภาพชีวิตให้กับประชากรในพื้นที่ และบริเวณใกล้เคียง (แผนภาพที่ 6.3)

**กลุ่มที่ 1** คือ พื้นที่บริเวณด่านชายแดน ประกอบด้วย สถานที่ราชการ ตลาดการค้าชายแดน ที่จอดรถธุรกิจภาคเอกชนและสถาบันการเงิน สถานีขนส่งผู้โดยสาร สถานีขนส่งสินค้าระหว่างประเทศ คลังพักและขนส่งสินค้า สาธารณูปโภค(ไฟฟ้า ประปา โทรศัพท์) อ่างเก็บน้ำชายแดน สวนสาธารณะ

โดยการคาดการณ์การใช้ที่ดินในประเภทธุรกิจภาคเอกชน และพื้นที่พณิชยกรรม จะประมาณขนาดการใช้ที่ดินจากจำนวนนักท่องเที่ยวในอีก 10 ปี (สำนักงานพัฒนาเศรษฐกิจและสังคมแห่งชาติ) จำนวน 35,726 คน โดยกำหนดให้นักท่องเที่ยว 120 คน จะใช้พื้นที่ 1 ไร่ ส่วนพื้นที่ของสถานที่ราชการ สาธารณูปโภค สวนสาธารณะ จะใช้เกณฑ์มาตรฐานในการใช้พื้นที่ของชุมชนขนาดเล็ก ที่มีประชากรไม่เกิน 60,000 คน (สำนักงานผังเมือง กระทรวงมหาดไทย) ดังนั้น ในอนาคตบริเวณด่านชายแดน จะต้องการพื้นที่เพื่อรองรับการค้าชายแดนและการท่องเที่ยว 470 ไร่ (ตารางที่ 6.1)



แผนภาพที่ 6.2 DIAGRAM : แสดงกลุ่มการใช้ที่ดินปัจจุบัน



| บริเวณด้านชายแดน                 |        |                          | บริเวณชุมชนชายแดน |                                    |         |                            |         |
|----------------------------------|--------|--------------------------|-------------------|------------------------------------|---------|----------------------------|---------|
| 1. สถานที่ราชการ                 | 15 ไร่ | 6. คลังพักและขนส่งสินค้า | 40 ไร่            | 1. ที่พักอาศัยเดิม(หนาแน่นน้อย)    | 225 ไร่ | 7. ศาสนสถาน                | 10 ไร่  |
| 2. ตลาดชายแดนและที่จอดรถ         | 12 ไร่ | 7. สาธารณูปโภค           | 61 ไร่            | 2. ที่พักอาศัยใหม่(หนาแน่นปานกลาง) | 171 ไร่ | 8. สาธารณูปโภค             | 15 ไร่  |
| 3. ธุรกิจภาคเอกชน สถาบันการเงิน  | 95 ไร่ | 8. อ่างเก็บน้ำ           | 65 ไร่            | 3. สถานที่ราชการ                   | 45 ไร่  | 9. อ่างเก็บน้ำบ้านห้วยโก๋น | 10 ไร่  |
| 4. สถานีขนส่งผู้โดยสาร           | 47 ไร่ | 9. สวนสาธารณะ            | 73 ไร่            | 4. ตลาด ร้านค้า ศูนย์หัตถกรรม      | 4 ไร่   | 10. อ่างเก็บน้ำบ้านทรายขาว | 60 ไร่  |
| 5. สถานีขนส่งสินค้าระหว่างประเทศ | 60 ไร่ | รวม                      | 470 ไร่           | 5. สถานีอนามัย โรงพยาบาล           | 27 ไร่  | 11. สวนสาธารณะ             | 73 ไร่  |
|                                  |        |                          |                   | 6. สถานศึกษา                       | 25 ไร่  | รวม                        | 665 ไร่ |

แผนภาพที่ 6.3 DIAGRAM : เส้นการจัดกลุ่มการใช้ที่ดิน และโครงข่ายหลัก ( ——— ) โครงข่ายรอง ( - - - - ) ในปี พ.ศ. 2550



ตารางที่ 6.1 แสดงการใช้ที่ดินบริเวณด้านชายแดน ในปี 2540 และ ปี 2550

| การใช้ที่ดินบริเวณด้านชายแดน  | ปี 2540       | ปี 2550        |
|-------------------------------|---------------|----------------|
| สถานที่ราชการ                 | 10 ไร่        | 15 ไร่         |
| ตลาดชายแดน และที่จอดรถ        | 14 ไร่        | 14 ไร่         |
| ธุรกิจภาคเอกชน สถาบันการเงิน  |               | 95 ไร่         |
| สถานีขนส่งผู้โดยสาร           |               | 47 ไร่         |
| สถานีขนส่งสินค้าระหว่างประเทศ |               | 60 ไร่         |
| คลังพักและขนส่งสินค้า         |               | 40 ไร่         |
| สาธารณูปโภค                   |               | 61 ไร่         |
| อ่างเก็บน้ำ                   | 40 ไร่        | 65 ไร่         |
| สวนสาธารณะ                    |               | 73 ไร่         |
| <b>รวม</b>                    | <b>64 ไร่</b> | <b>470 ไร่</b> |

ตารางที่ 6.2 แสดงการใช้ที่ดินบริเวณชุมชนชายแดน ในปี 2540 และ ปี 2550

| การใช้ที่ดินบริเวณชุมชนชายแดน   | ปี 2540        | ปี 2550        |
|---------------------------------|----------------|----------------|
| ที่พักอาศัยเดิม(หนาแน่นน้อย)    | 225 ไร่        | 225 ไร่        |
| ที่พักอาศัยใหม่(หนาแน่นปานกลาง) |                | 171 ไร่        |
| สถานที่ราชการ                   | 30 ไร่         | 45 ไร่         |
| ตลาด ร้านค้า ศูนย์กิจกรรม       |                | 4 ไร่          |
| สถานีอนามัย(2540) โรงพยาบาล     | 2 ไร่          | 27 ไร่         |
| สถานศึกษา(ประถม, 2540)          | 47 ไร่         | 25 ไร่         |
| ศาสนสถาน                        | 10 ไร่         | 10 ไร่         |
| สาธารณูปโภค                     |                | 15 ไร่         |
| อ่างเก็บน้ำบ้านห้วยโก้น         | 10 ไร่         | 10 ไร่         |
| อ่างเก็บน้ำบ้านทรายขาว          | 60 ไร่         | 60 ไร่         |
| สวนสาธารณะ                      |                | 73 ไร่         |
| <b>รวม</b>                      | <b>384 ไร่</b> | <b>665 ไร่</b> |

กลุ่มที่ 2 คือ พื้นที่บริเวณชุมชนบ้านห้วยโก๋น ประกอบด้วย ที่พักอาศัยเดิม ที่พักอาศัยใหม่ สถานทีราชการ ตลาด ร้านค้า ศูนย์หัตถกรรม สโ1ถานีอนามัย โรงพยาบาล โรงเรียนประถม, มัธยม วัด สาธารณูปโภค (ไฟฟ้า ประปา โทรศัพท์) อ่างเก็บน้ำบ้านห้วยโก๋น อ่างเก็บน้ำบ้านทรายขาว สวนสาธารณะ

โดยการคาดการณ์การใช้ที่ดินในบริเวณนี้ จะใช้ประชากรในอีก 10 ปี ที่เกิดจากการเติบโตตามธรรมชาติจำนวน 1,048 คน และที่เกิดจากการอพยพ (ข้าราชการ, ผู้ประกอบการ, พนักงาน .พนักงานจากเหมืองลิกไนต์, โรงงานผลิตไฟฟ้า ที่เมืองหงสาในลาว) จำนวน 2,569 คน (จากการคาดการณ์จำนวนประชากรในบทที่ 4) ดังนั้น การขนาดการใช้พื้นที่ของประเภทที่ดินในบริเวณนี้ จะเป็นการประมาณขนาดการใช้ที่ดินเพื่อรองรับประชากรจำนวน 3,617 คน โดยพื้นที่อยู่อาศัยเดิม (หนาแน่นน้อย) ยังคงใช้พื้นที่เท่าเดิม เนื่องจากประชากรที่อาศัยอยู่เป็นประชากรในหมู่บ้านห้วยโก๋น ซึ่งยังคงมีพื้นที่พอเพียงในการรองรับการเติบโตตามธรรมชาติ และพื้นที่อยู่อาศัยใหม่ (หนาแน่นปานกลาง) กำหนดให้เป็นที่พักอาศัยของผู้ประกอบการ ข้าราชการ พนักงานบริเวณด่านผ่านแดน และพนักงานบริเวณเหมืองลิกไนต์, โรงงานผลิตพลังงานไฟฟ้า ซึ่ง ที่พักอาศัยหนาแน่นปานกลางนั้น ประชากร 14 คน ต้องการใช้พื้นที่ 1 ไร่ ส่วนพื้นที่พาณิชย์กรรมจะใช้เกณฑ์มาตรฐานของกรมผังเมือง (100 คน/1 ไร่ ดังนั้น 10 ไร่/1 ไร่) พื้นที่ราชการใช้เกณฑ์มาตรฐานของกรมผังเมือง สำหรับพื้นที่ราชการระดับอำเภอ และพื้นที่รองรับการขยายตัว และขนาดของพื้นที่สาธารณูปโภคสำหรับรองรับชุมชนขนาดเล็ก (ไม่เกิน 60,000 คน) และสำหรับพื้นที่ของสถานพยาบาล สถานศึกษา จะใช้จากการกำหนดขนาดของกรมผังเมือง สำหรับชุมชนที่มีประชากรช่วงวัยเรียน 1000-2000 คน (ตารางที่ 6.2)

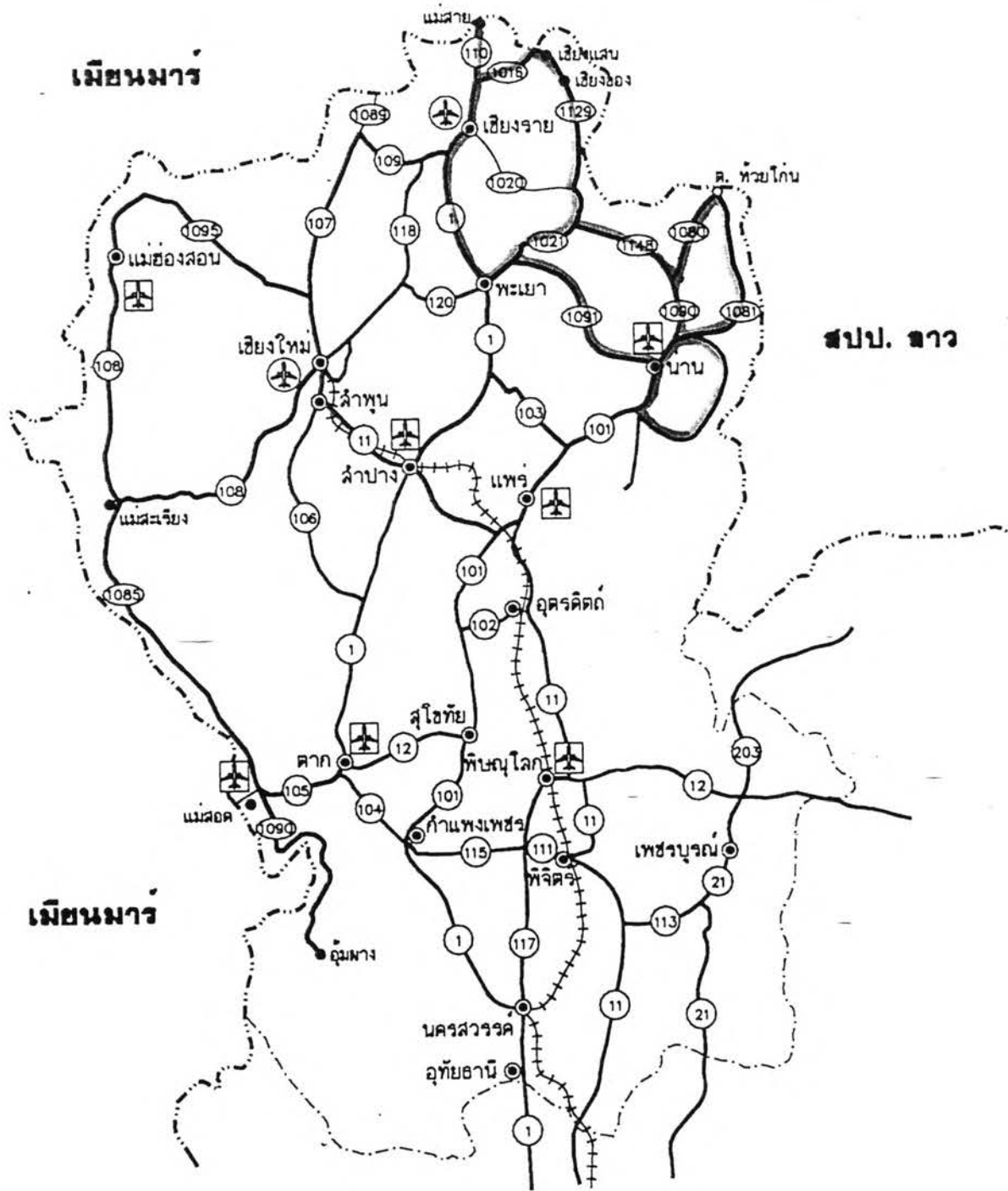
นอกจากนี้พื้นที่ที่อยู่ล้อมรอบกลุ่มกิจกรรมต่างๆ ควรอนุรักษ์ให้เป็นพื้นที่ป่าไม้ เพื่อป้องกันการรุกรานจากภายนอก และควรมีพื้นที่โล่ง สวนสาธารณะอยู่คั่นระหว่างชุมชนกับกิจกรรมต่างๆ ในการจัดทำผังการใช้ที่ดินควรคำนึงถึงโครงการอุตสาหกรรม และคลังสินค้า ซึ่งควรจำกัดประเภทอุตสาหกรรมที่ไม่ก่อปัญหาสิ่งแวดล้อม และควรเป็นอุตสาหกรรมเบา และการกำหนดแบ่งพื้นที่ที่จะมีผลต่อการควบคุมสิ่งแวดล้อมต่างๆ จากกิจกรรมทางเศรษฐกิจ ซึ่งควรเข้มงวดกับการบำบัดน้ำเสียและการควบคุมมลพิษต่างๆ เพื่อป้องกันอุบัติเหตุที่จะเกิดจากอุตสาหกรรมและคลังสินค้า ดังนั้น ในการจัดระบบของผังควรจะมีการจัดแบ่งเป็นระบบเพื่อควบคุมและแบ่งเขตของการประกอบกิจกรรมทางเศรษฐกิจให้ชัดเจน

## พัฒนาและปรับปรุงบริการพื้นฐานที่ส่งเสริมการท่องเที่ยว

จากความพร้อมทางด้านทรัพยากรการท่องเที่ยวของจังหวัดน่าน และจากปัจจัยความได้เปรียบใน ด้านที่ตั้งของห้วยโก๋น ซึ่งตั้งอยู่ท่ามกลางแหล่งท่องเที่ยวทั้งภายในจังหวัดน่าน และแหล่งท่องเที่ยวในเมือง หลวงพระบาง ของสาธารณรัฐประชาธิปไตยประชาชนลาว และยังเป็นจุดที่สามารถพัฒนาเส้นทาง การท่องเที่ยวเชื่อมโยง กับประเทศเพื่อนบ้านในอนุภาคลุ่มน้ำโขงได้อีกด้วย


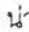
ดังนั้นห้วยโก๋นจึงมีศักยภาพ ที่จะพัฒนาให้เป็นจุดเชื่อมต่อการท่องเที่ยว ระหว่างประเทศจุดหนึ่ง และเพื่อพัฒนาห้วยโก๋นให้เป็นจุดดึงดูดการท่องเที่ยว จึงควรพัฒนาและส่งเสริมให้จุดผ่านแดนห้วยโก๋น เป็น ศูนย์กลางการท่องเที่ยว ที่เชื่อมโยงการท่องเที่ยวทางวัฒนธรรมล้านนาตะวันออกกับเมืองหลวงพระบาง ของ สาธารณรัฐประชาธิปไตยประชาชนลาว ซึ่งจะเป็นการขยายฐานการท่องเที่ยวให้กว้างขึ้น โดยการจัดโครง ข่ายการท่องเที่ยวที่น่าสนใจ เชื่อมโยงการท่องเที่ยวภายในจังหวัดกับจังหวัดในกลุ่มภาคเหนือตอนบน และ ประเทศเพื่อนบ้าน ซึ่งจะช่วยเพิ่มศักยภาพในด้านการท่องเที่ยวของห้วยโก๋นมากขึ้น เนื่องจากการสร้าง โอกาสหรือความเป็นไปได้ ที่นักท่องเที่ยวจะพักค้างแรมในจังหวัดน่านยาวนานมากยิ่งขึ้น และยังคงเป็นการ สร้างงานจากกิจกรรมการท่องเที่ยว โดยการพัฒนาอาชีพที่เกี่ยวข้องกับการบริการทางด้านการท่องเที่ยว ซึ่ง จะส่งผลให้ชุมชนชายแดนเกิดรายได้เสริมที่เกิดจากการท่องเที่ยว นอกเหนือจากรายได้จากหลักเดิม ดังนั้น จึงควรมีโครงการสนับสนุนการพัฒนาที่สำคัญ ดังนี้

- จัดเส้นทางเดินทางท่องเที่ยวโดยเป็นวงจรที่น่าสนใจ และมีความหลากหลายในการท่องเที่ยว เชื่อมกับแหล่งท่องเที่ยวภายในจังหวัดและจังหวัดใกล้เคียง รวมถึงประเทศเพื่อนบ้าน ได้แก่ เส้นทางท่องเที่ยวแบบวนรอบภายในจังหวัด โดยเริ่มต้นที่อำเภอเมือง (วัดพระธาตุแช่แห้ง วัดพระธาตุช้างค้ำ วัดภูมินทร์ วัดสวนตาล วัดพญาวัด วัดพระธาตุเขาน้อย พิพิธภัณฑ์สถานแห่งชาติ วนอุทยานถ้ำผาตูบ) ไปตามทางหลวง สาย 1080 ถึงอำเภอท่าวังผา (วัดหนองบัว หมู่บ้านชาวไทลื้อ) อำเภอปัว (อุทยานแห่งชาติดอยภูคา น้ำตกศิลา เพชร หมู่บ้านชาวเขาป่ากลาง) อำเภอทุ่งช้าง (อนุสรณ์วีรกรรมพตท. และพิพิธภัณฑ์ทหารทุ่งช้าง) และเข้าสู่ อำเภอเฉลิมพระเกียรติ (จุดผ่านแดนถาวรห้วยโก๋น ฐานปฏิบัติการห้วยโก๋น น้ำตกวังเปียน) ซึ่งจากจุดผ่าน แคนห้วยโก๋นสามารถเดินทางต่อไป เมืองหลวงพระบาง (ลาว) และเมืองสิบสองป็นนา (จีน) ได้ จากนั้นเดิน ทางต่อไปอำเภอบ่อเกลือ (บ่อเกลือสินเธาว์ น้ำตกสปัน) อำเภอสันติสุข อำเภอแม่จริม (ล่องแก่งน้ำว้า) อำเภอ เวียงสา แล้วกลับมาจบการเดินทางที่อำเภอเมืองน่าน หรือจะเดินทางจากอำเภอเวียงสา ต่อไปถึงอำเภอนาน้อย (เสาดิน อุทยานแห่งชาติศรีน่าน) อำเภอนาหมื่น (หมู่บ้านประมงปากนาย) แล้วค่อยย้อนกลับเข้ามาในอำเภอ เมืองหรือเดินทางต่อไปจังหวัดแพร่ก็ได้ ส่วนเส้นทางเดินทางแบบวนรอบ ที่เชื่อมกับจังหวัดใกล้เคียง อาจเริ่มจากน่าน-พะเยา-เชียงราย-น่าน เป็นต้น โดยสามารถใช้ระยะเวลาประมาณ 3-4 วัน (แผนที่ 6.1)



แนวทางการวางแผนพัฒนาเมืองชายแดน กรณีศึกษา ห้วยโก๋น จังหวัดน่าน

แผนที่ 6.1 เสนอเส้นทางท่องเที่ยวภายในจังหวัดและเชื่อมโยงกับจังหวัดใกล้เคียง

สัญลักษณ์  น่าน - พะเยา - เชียงราย ประมาณ 3-4 วัน  
 เส้นทางท่องเที่ยวภายในจังหวัดน่าน



NOT TO SCALE

- ควรปรับปรุงถนนทางหลวงสาย 1080 ซึ่งเชื่อมแหล่งท่องเที่ยวในอำเภอเมืองถึงพื้นที่ชายแดนห้วยโก๋น และทางหลวงสาย 1081 ซึ่งเชื่อมห้วยโก๋นกับแหล่งท่องเที่ยวในอำเภอบ่อเกลือและอำเภอปัว ให้มีความสะดวก รวดเร็ว และปลอดภัยในการเดินทางมากที่สุด
- ควรปรับปรุงบริการ และจำนวนเที่ยวของรถโดยสาร ที่มาถึงห้วยโก๋น
- ควรปรับปรุงและพัฒนาแหล่งท่องเที่ยวให้มีหลากหลาย และน่าสนใจ โดยเฉพาะในบริเวณห้วยโก๋นและตามเส้นทางจากตัวจังหวัดถึงห้วยโก๋น
- ควรประชาสัมพันธ์แหล่งท่องเที่ยวแห่งนี้ ให้เป็นที่รู้จักทั้งในและต่างประเทศ โดยต้องอาศัยความร่วมมือต่างๆ จากภาครัฐและเอกชน
- จัดระบบรักษาความปลอดภัยต่อชีวิตและทรัพย์สินของนักท่องเที่ยว
- จัดหาสินค้าและของที่ระลึก ที่มีความเป็นเอกลักษณ์เฉพาะตัว จากงานฝีมือหัตถกรรมพื้นเมืองของประชากรในท้องถิ่น และมีการจัดจำหน่าย เป็นศูนย์ตามรายทาง
- จัดบริการสาธารณะและรักษาความสะอาด ในแหล่งท่องเที่ยวสำคัญต่างๆ ของจังหวัดและห้วยโก๋น
- สนับสนุนและส่งเสริมการลงทุนของเอกชน ในกิจกรรมที่เกี่ยวข้องกับการท่องเที่ยว เช่น สถานที่พักแรม ร้านอาหาร ธุรกิจการนำเที่ยว และบริการสนทนาการต่างๆ
- ฝึกอบรมบุคลากรในท้องถิ่น ให้มีส่วนช่วยในการโฆษณาและประชาสัมพันธ์ การท่องเที่ยวด้วยบริการที่ประทับใจ

#### การส่งเสริมและพัฒนาอุตสาหกรรม

เพื่อเพิ่มความเข้มแข็งและโอกาสทางเศรษฐกิจของพื้นที่ชายแดน และประชากรที่ดำรงชีวิตอยู่ในชุมชนบริเวณชายแดน ควรสร้างความเจริญทางเศรษฐกิจ และสังคมในพื้นที่ชายแดน ตามศักยภาพความได้เปรียบและความเหมาะสมของที่ตั้งทางภูมิศาสตร์ ทรัพยากรธรรมชาติ สิ่งแวดล้อมทางวัฒนธรรม จึงควรมีการพัฒนาและส่งเสริมการผลิตในด้านอุตสาหกรรม ดังนี้

ในระยะแรก ควรส่งเสริม และพัฒนาชุมชนในการผลิตสินค้าเกษตร อันเนื่องมาจากเป็นพื้นที่ที่มีอากาศที่เอื้ออำนวย ต่อการกระจายการผลิตภาคเกษตร จากพืชไร่และผลไม้ดั้งเดิม ได้แก่ ข้าว ยาสูบ ถั่วเหลือง ถั่วลิสง ถั่วเขียว ถั่วดำ ถั่วขาว มะพร้าว ส้ม และพืชสวนครัว ได้แก่ หอม กระเทียม ไปสู่ไม้ผล พืชผัก และดอกไม้เมืองหนาว แล้วพัฒนาเป็นอุตสาหกรรมผักและผลไม้กระป๋องในอนาคต และควรมีการลงทุนและจัดตั้งเขตเศรษฐกิจพิเศษ ในการพัฒนาอุตสาหกรรมการแปรรูปวัตถุดิบเบื้องต้น ที่นำเข้าจากสาธารณรัฐประชาธิปไตยประชาชนลาว เช่น กิจการการแต่งแร่ดินขาว กิจการตกแต่งแร่เหล็กในด้านการผลิตผลิตภัณฑ์จากไม้ เฟอร์นิเจอร์ไม้ การแปรรูปพืชผักผลไม้ การผลิตอาหารสัตว์ การแปรรูปโคเนื้อ เป็นต้น นอกจากนี้ให้ภาคเอกชนมี

บทบาทในการร่วมลงทุนกับภาครัฐ โดยเฉพาะ ในเรื่องเกี่ยวกับการจัดสร้างปัจจัยพื้นฐาน และการควบคุมสิ่งแวดล้อม

ในระยะยาว เมื่อประเทศเพื่อนบ้าน (ลาว) มีความพร้อมทางด้านสาธารณูปโภค สาธารณูปการแล้ว จึงควรสนับสนุนให้เกิดการย้ายฐานการผลิตไปยังประเทศเพื่อนบ้าน ซึ่งมีค่าแรงงานต่ำ และควรสนับสนุนให้เกิดการร่วมลงทุนในลักษณะการร่วมกันผลิต

#### การจัดระบบป้องกันทรัพยากรธรรมชาติและสิ่งแวดล้อม

เนื่องจากพื้นที่ในห้วยโก๋นเป็นพื้นที่ ที่อยู่ในเขตป่าสงวนแห่งชาติ และจากการพัฒนาของรัฐและเอกชนในด้านต่างๆ อาจส่งผลให้เกิดปัญหาสิ่งแวดล้อม และเกิดการทำลายทรัพยากรธรรมชาติในอนาคต ซึ่งขยะมูลฝอยเป็นปัญหาหนึ่ง ที่จะส่งผลกระทบต่อสภาพแวดล้อมชุมชนในอนาคต หากมีการทิ้งขยะลงแม่น้ำ สถานที่สาธารณะ ริมถนน หรือการกำจัดขยะของครัวเรือนยังไม่ถูกวิธี ซึ่งทั้งหมดนี้ นอกจากจะเป็นการทำให้เกิดแหล่งเกิดของโรคระบาดแล้ว ยังทำให้สภาพแวดล้อมเป็นพิษและเสื่อมโทรม ทั้งยังเป็นสาเหตุทำให้ท่อระบายน้ำอุดตันก่อให้เกิดปัญหาอื่นๆ ตามมา ดังนั้นจึงควรเตรียมวิธีการป้องกันไว้แต่เนิ่นๆ ดังนี้

1. สนับสนุนและพัฒนาความสามารถของบุคลากรในชุมชน และส่งเสริมบทบาทการมีส่วนร่วมของหน่วยงานจาก ภาครัฐ เอกชน ประชาชน พระ ครุ และกลุ่มผู้นำท้องถิ่น- ให้มีความรู้ความเข้าใจในการจัดการสิ่งแวดล้อมและทรัพยากรธรรมชาติ เพื่อช่วยกันกำกับดูแลและเฝ้าระวังรักษาสิ่งแวดล้อมในบริเวณชุมชน ผ่านผ่านแดน และแหล่งท่องเที่ยว โดย

- จัดให้มีการฝึกอบรม โดยเฉพาะการปฏิบัติในด้านการจัดการสิ่งแวดล้อม

- ธารรงค์ เศษแพร์ ประชาสัมพันธ์ และให้คำแนะนำ ในความรู้ ความเข้าใจทางด้านวิชาการ ในการป้องกันปัญหาสิ่งแวดล้อม เพื่อเสริมสร้างความร่วมมือ และหน้าที่ความรับผิดชอบในการช่วยกันป้องกันสิ่งแวดล้อม ที่จะเกิดในท้องถิ่นของตน

- ให้การศึกษาแก่ประชาชนโดยทั่วไป โดยเริ่มตั้งแต่ในโรงเรียน เพื่อปลูกฝังจิตสำนึกและกระตุ้นให้เกิดความตระหนัก รู้คุณค่า ของการรักษาทรัพยากรธรรมชาติและสิ่งแวดล้อม

2. กำหนดการใช้ประโยชน์ที่ดินให้เหมาะสมกับศักยภาพของพื้นที่ และควบคุมการใช้ประโยชน์ที่ดินให้เป็นไปตามแนวทางที่กำหนด เพื่อป้องกันปัญหาสิ่งแวดล้อม อีกทั้งควรกำหนดมาตรการให้กลุ่มเอกชนที่มาประกอบกิจกรรมทางเศรษฐกิจ ให้มีระบบการดูแลและป้องกันสิ่งแวดล้อม ที่อาจจะเกิดจากกลุ่มของตนเองให้เห็นอย่างชัดเจน

### 6.3 สรุปผลและข้อเสนอแนะ

#### สรุปผลการศึกษา

จากการที่แผนพัฒนาเศรษฐกิจและสังคมแห่งชาติฉบับที่ 8 (2540-2544) ได้กำหนดเป้าหมายในการพัฒนา โดยเน้นการพัฒนาพื้นที่ตามศักยภาพ พื้นที่ชายแดนจึงเป็นพื้นที่หนึ่ง ที่จะทำหน้าที่เป็นประตูติดต่อ เชื่อมโยงทางด้านการค้า การลงทุน การท่องเที่ยว ในลักษณะของโครงข่ายเชื่อมโยงกับประเทศเพื่อนบ้าน เพื่อสร้างโอกาสทางเศรษฐกิจ และยกระดับคุณภาพชีวิตของประชาชนในพื้นที่ชายแดน จากการเป็นศูนย์กลางบริการในด้านต่างๆ เพื่อส่งผ่านความเจริญออกไปยังชุมชนโดยรอบ ดังนั้น แนวทางการพัฒนาห้วยโก๋นจึงต้องสอดคล้องกับกรอบการพัฒนาของประเทศ

ห้วยโก๋นเป็นหมู่บ้านชาวไทลื้ออยู่ทางทิศเหนือของจังหวัดน่าน มีการตั้งถิ่นฐานบ้านเรือนตามแนวเนินเขา ประกอบอาชีพทางการเกษตรเป็นหลัก คือ การทำนาไร่และข้าวโพด และมีรายได้เสริมจากอุตสาหกรรมในครัวเรือน คือ การทอผ้าและจักสาน ประชากรส่วนใหญ่นับถือศาสนาพุทธ และมีศาสนาคริสต์เป็นบางส่วน สามารถติดต่อกับพื้นที่อื่นๆ ในจังหวัดโดยทางหลวงหมายเลข 1080 และ 1081 ห้วยโก๋นเป็นพื้นที่ชายแดนที่มีเขตติดต่อ กับสาธารณรัฐประชาธิปไตยประชาชนลาว ซึ่งอยู่ตรงกันข้ามกับเมืองเงินและเมืองหงสา ในแขวงไชยบุรี และประชากรของทั้งสองฝั่งมีลักษณะของวัฒนธรรมความเป็นอยู่ที่คล้ายคลึงกัน ประกอบกับมีการติดต่อกันมาช้านาน จึงมีระบบการพึ่งพาอาศัยกันแบบเครือญาติ และห้วยโก๋นเป็นพื้นที่ชายแดนแห่งหนึ่ง ที่อยู่ในโครงการพัฒนาเมืองชายแดนของไทย และยังเป็นที่ตั้งของจุดผ่านแดนถาวรไทย-ลาว ซึ่งเป็นจุดที่มีโครงข่ายการคมนาคมทางบก ติดต่อกับสาธารณรัฐประชาธิปไตยประชาชนลาว และมีเส้นทางที่สามารถเชื่อมโยงกับประเทศจีนและเวียดนาม ประกอบกับนโยบายของรัฐได้กำหนดบทบาท ให้ห้วยโก๋นทำหน้าที่เป็นประตูการค้า และเป็นช่องทางเชื่อมกับความสัมพันธ์กับประเทศเพื่อนบ้าน ดังนั้น ห้วยโก๋นจึงมีศักยภาพในด้านการค้าชายแดน ซึ่งจะส่งผลให้ประเทศไทยและจังหวัดน่านเกิดการขยายตัวทางเศรษฐกิจ จากการส่งสินค้าออกไปยังประเทศเพื่อนบ้าน และการนำเข้าวัตถุดิบในอุตสาหกรรมของไทย นอกจากนี้ยังเป็นด่านสำหรับการนำเข้าทรัพยากรพลังงานในรูปของถ่านหิน และกระแสไฟฟ้า จากเมืองหงสาในสาธารณรัฐประชาธิปไตยประชาชนลาว และจากการที่ห้วยโก๋นมีระบบโครงข่ายคมนาคม ที่สามารถเชื่อมโยงกับแหล่งท่องเที่ยวที่น่าสนใจภายในจังหวัด และภายนอกประเทศ โดยเฉพาะเมืองหลวงพระบาง ในสาธารณรัฐประชาธิปไตยประชาชนลาว จึงทำให้ห้วยโก๋นมีศักยภาพที่จะพัฒนาทางด้านการท่องเที่ยว ซึ่งเป็นจุดที่จะดึงดูดนักท่องเที่ยวที่สำคัญจุดหนึ่งของจังหวัดน่าน

จากความสำเร็จของที่ตั้งทางการค้า และการท่องเที่ยวของห้วยโก๋น ประกอบกับการเร่งพัฒนาโครงสร้างพื้นฐานและสิ่งอำนวยความสะดวกต่างๆ ของรัฐ เพื่อพัฒนาพื้นที่ชายแดน ให้สามารถรองรับการลงทุนและการขยายตัวของกิจกรรมทางเศรษฐกิจในอนาคต อีกทั้งเพื่อเป็นการดึงดูดการลงทุนของภาคเอกชนในพื้นที่นี้ ดังนั้นแนวทางในการวางแผนพัฒนาห้วยโก๋น จะต้องเป็นการพัฒนาพื้นที่ในบริเวณด้านชายแดน ให้มีความพร้อมของระบบอำนวยความสะดวกต่างๆ ในการรองรับการขยายตัวของพื้นที่และกิจกรรมต่างๆ ในอนาคตเพื่อให้ห้วยโก๋นสามารถทำหน้าที่เป็นประตูการค้าที่สมบูรณ์ และส่งเสริมการท่องเที่ยวในจังหวัดได้มากขึ้น ด้วยการพัฒนาเส้นทางท่องเที่ยวที่น่าสนใจและมีความหลากหลาย ในขณะเดียวกันก็ต้องมีการพัฒนาชุมชนในบริเวณชายแดน ให้มีความพร้อมทางด้านบริการพื้นฐาน และให้ประชาชนในพื้นที่มีส่วนร่วมในการพัฒนาของรัฐ เพื่อให้สามารถปรับตัวและชุมชนให้ได้รับประโยชน์จากการพัฒนา และสามารถเข้าร่วมในกระบวนการพัฒนาของรัฐ ได้เต็มที่ตามศักยภาพของตนเอง และการสร้างโอกาสทางเศรษฐกิจ เพื่อเป็นการช่วยเพิ่มรายได้ที่ได้จากการค้าขาย-การบริการด้านการท่องเที่ยว ซึ่งจะเป็นการลดความเหลื่อมล้ำทางเศรษฐกิจ ระหว่างชุมชนชายแดนกับเมืองหลักอีกทางหนึ่ง ดังนั้นการพัฒนาจึงต้องเป็นการพัฒนาพื้นที่บริเวณด้านและชุมชนไปพร้อมๆ กัน เพื่อให้การพัฒนามีประสิทธิภาพและเกิดดุลยภาพในการพัฒนา อีกทั้งเป็นการส่งเสริมและยกระดับคุณภาพชีวิตของประชาชนในพื้นที่ชายแดน และในพื้นที่ใกล้เคียง รวมถึงประชาชนในฝั่งสาธารณรัฐประชาธิปไตยประชาชนลาว ที่ยังต้องพึ่งการสาธารณสุขของไทยเป็นหลัก

นอกจากนี้ต้องมีการจัดประเภทการใช้ประโยชน์ที่ดิน โดยการวางแผนพัฒนาพื้นที่เฉพาะ (ชายแดน) เพื่อเป็นการจัดสรรการใช้ที่ดินให้เหมาะสมกับศักยภาพของแต่ละพื้นที่ และก่อให้เกิดประโยชน์สูงสุด คู่มากับการลงทุน ในการขยายหรือก่อสร้างบริการพื้นฐานต่างๆ และเป็นการป้องกันและปรับปรุงสภาพแวดล้อมของชุมชน และเพื่อพัฒนาการใช้ทรัพยากร แรงงาน และเทคโนโลยีการผลิตตามศักยภาพของพื้นที่ จึงควรมีการจัดตั้งเป็นเขตเศรษฐกิจพิเศษ โดยเฉพาะด้านการเกษตรและอุตสาหกรรมต่อเนื่องจากการเกษตร ซึ่งเป็นการพัฒนาอุตสาหกรรมที่สามารถ นำเข้าวัตถุดิบทางการเกษตรจากสาธารณรัฐประชาธิปไตยประชาชนลาว ในระยะแรก และในระยะยาวควรเป็นการพัฒนาการผลิตร่วมกันตั้งแต่การผลิตขั้นต้น จนถึงการผลิตเป็นอุตสาหกรรมแปรรูปผลิตภัณฑ์ขั้นสุดท้าย ในลักษณะของการพึ่งพา ซึ่งกันและกัน และการแบ่งหน้าที่กันตามความชำนาญ



## ข้อเสนอแนะ

1. นอกจากการลงทุนระยะสั้นและกลางของรัฐ ในด้านโครงสร้างพื้นฐานที่ยังขาดในห้วยโก๋น เพื่อเป็นจุดดึงดูดการลงทุนจากภาคเอกชนแล้ว รัฐบาลควรมุ่งสนับสนุนให้ภาคเอกชน เดิบโตในบริเวณชุมชนใกล้เคียงที่มีโอกาสด้านเศรษฐกิจสูง ซึ่งก็รวมถึงการปรับปรุงสิ่งอำนวยความสะดวกที่จำเป็น เพื่อรองรับการเพิ่มขึ้นของกิจกรรมการค้าชายแดนที่คาดว่าจะสูงขึ้นในอนาคต
2. รัฐบาลควรสนับสนุนภาคเอกชน ให้มาลงทุนในพื้นที่ชายแดน และสร้างสภาพแวดล้อมที่เอื้ออำนวยและสนับสนุนที่เหมาะสม เพื่อเป็นการสนับสนุนการค้าและการท่องเที่ยวระหว่างประเทศ นอกจากนี้รัฐควรมีนโยบายการพัฒนาพร้อมกับท้องถิ่นอย่างสอดคล้อง เพื่อให้เกิดความมั่นใจในเรื่องของการใช้ที่ดิน และการจัดการที่ดินตามที่ได้เสนอไว้ และความแน่นอนของหน่วยงานต่างๆ ที่จะตั้งอยู่ที่ห้วยโก๋นได้รับการรวมเข้าไว้ในแผนการอย่างชัดเจน
3. รัฐบาลควรเร่งแก้ปัญหาความเสี่ยงที่สำคัญ ซึ่งเกี่ยวข้องกับอุปสรรคจากภายนอก ได้แก่ ความล้มเหลวในการยกเลิกการกีดกันทางการค้าในภูมิภาค (โดยเฉพาะระหว่างไทยและลาว) ความล่าช้าในการเชื่อมต่อเส้นทางผ่านห้วยโก๋นสู่ประเทศจีน และในปัจจุบันพื้นที่ห้วยโก๋นยังขาดการสนับสนุนและความร่วมมือจากจังหวัด และส่วนกลางเท่าที่ควร ซึ่งจะส่งผลกระทบต่อข้อกำหนดการระยะยาวของห้วยโก๋น ในแง่ของการเป็นประตูผ่านแดนที่สำคัญ และความเป็นไปได้ในการลงทุนที่สำคัญบริเวณห้วยโก๋น
4. ในการศึกษาแนวทางการวางแผนพัฒนาห้วยโก๋น ที่ได้เสนอแนะในงานวิจัยครั้งนี้ เป็นการเสนอแนวทางการพัฒนา เพื่อส่งเสริมบทบาทการเป็นประตูการค้าของห้วยโก๋น ให้สามารถปฏิบัติหน้าที่ได้เต็มตามศักยภาพ ซึ่งมีลักษณะโดยรวมเท่านั้น แต่ในปัจจุบันการพัฒนาเมืองชายแดนยังประสบปัญหาหลายด้าน เช่น การขาดแคลนระบบโครงข่ายบริการพื้นฐาน ปัญหาเรื่องพรมแดน ปัญหาชนกลุ่มน้อย ผู้อพยพพลัดถิ่น ซึ่งจะส่งผลต่อเนื่องไปสู่ปัญหาสังคม สิ่งแวดล้อม และคุณภาพชีวิตของประชาชน และปัญหาดังกล่าวคาดว่าจะเพิ่มความรุนแรงขึ้นหากไม่เร่งรัดแก้ไขปัญหา หรือเตรียมการพัฒนาเป็นการล่วงหน้าไว้ ดังนั้นหากมีผู้ใดสนใจจะทำการศึกษาในรายละเอียดต่อ ผู้วิจัยขอเสนอให้ศึกษาผลกระทบทั้งด้านบวกและด้านลบ ที่อาจจะเกิดขึ้นกับพื้นที่จากการเปิดระบบเศรษฐกิจ เพื่อขยายความร่วมมือระหว่างกัน และควรศึกษาแนวทางการป้องกันผลกระทบทางลบ ไปพร้อมกันด้วย