



## บทที่ 1

### บทนำ

#### ความเป็นมาและความสำคัญของปัญหา

...เรื่องโบราณสถานนั้น เป็นเกียรติของชาติ อิฐเก่าๆแผ่นเดียวก็มีค่า ควรจะช่วยกันรักษาไว้ ถ้าเราขาดสุโขทัย อุรุธยา และกรุงเทพฯ แล้ว ประเทศไทยก็ไม่มีความหมาย...

ข้อความที่อัญเชิญมาข้างต้น เป็นพระราชดำรัสของพระบาทสมเด็จพระเจ้าอยู่หัวเมื่อวันที่ 26 ธันวาคม พ.ศ. 2504 ณ พระตำหนักเข็น บึงพระราม จังหวัดพระนครศรีอยุธยา (กรมศิลปากร, 2542: 62) พระราชดำรัสดังกล่าวแสดงให้เห็นอย่างชัดเจนว่าเอกลักษณ์ทางวัฒนธรรมเกี่ยวข้องกับอย่างแนบแน่นกับประวัติศาสตร์และความสามารถในการปรับตัวหรือภูมิปัญญาของบรรพบุรุษเป็นองค์ประกอบสำคัญที่จะทำให้คนในสังคมอยู่ร่วมกันอย่างสงบราบรื่นและรวมกันเป็นปึกแผ่นรักษาความเป็นชาติไว้ได้ เอกลักษณ์ทางวัฒนธรรมจึงเป็นหัวใจสำคัญของการพัฒนาในแต่ละประเทศเพื่อรักษารากเหง้าของตนท่ามกลางการเปลี่ยนแปลงอย่างรวดเร็วเพราะความเจริญก้าวหน้าของเทคโนโลยีสารสนเทศ หรือเรียกว่ายุคโลกาภิวัตน์ ผู้แทนจากประเทศต่างๆ ในนามขององค์การการศึกษา วิทยาศาสตร์ และวัฒนธรรมแห่งสหประชาชาติ หรือ UNESCO ก็มีความเห็นเช่นเดียวกันนี้ ผลจากการประชุม ณ ประเทศเม็กซิโก ที่จัดขึ้นในปีพ.ศ. 2525 มีการรณรงค์ให้การร่วมกันรักษาเอกลักษณ์ทางวัฒนธรรม และมีข้อตกลงที่สำคัญ คือ วัฒนธรรมทั้งหลายทั้งปวง เป็นมรดกทางสังคมของมนุษย์ เอกลักษณ์ของแต่ละชาติเป็นพลังสำคัญที่ทำให้เกิดความก้าวหน้าในการพัฒนา การสร้างความประทับใจในเอกลักษณ์แก่คนจากภายนอกจะทำให้มีความเข้าใจในวัฒนธรรมของแต่ละกลุ่มชน ประชาคมโลกจะต้องทำหน้าที่ในการคุ้มครองเอกลักษณ์ทางวัฒนธรรมของแต่ละชนชาติ เพื่อให้วัฒนธรรมดำรงอยู่ต่อไป (นิคม มุสิกคามะ, 2545) และการพัฒนาที่คำนึงถึงการคุ้มครองเอกลักษณ์ทางวัฒนธรรมของพื้นที่ต่างๆ ในโลกมีแนวทางที่สำคัญประการหนึ่ง คือ การคัดเลือกสถานที่สำคัญที่มีความโดดเด่นในระดับสากลและสมควรได้รับการคุ้มครองป้องกันจากการทำลายโดยธรรมชาติและโดยน้ำมือมนุษย์ให้เป็นมรดกโลกทางวัฒนธรรม โดยองค์การการศึกษา วิทยาศาสตร์และวัฒนธรรมแห่งสหประชาชาติ

อย่างไรก็ตามแนวทางปฏิบัติช่วงแรกของการอนุรักษ์แหล่งวัฒนธรรมของนานาชาติยังคงความสมดุลเนื่องจากให้ความสำคัญเพียงการพัฒนาและอนุรักษ์วัฒนธรรมที่เป็นรูปธรรม เช่น โบราณสถาน โบราณวัตถุ ศิลปวัตถุ และสถานที่ต่างๆ ทั้งที่วัฒนธรรมรูปธรรมเหล่านั้นไม่สามารถดำรงอยู่ได้โดยขาดบริบททางจิตวิญญาณ หรือเรียกอีกอย่างหนึ่งว่าวัฒนธรรมที่เป็นนามธรรม ดังนั้นการประชุมนานาชาติ เรื่องการบูรณะอนุสรณ์สถาน โบราณสถานที่เมืองกรากัว ประเทศโปแลนด์ ที่ประชุมจึงได้ขยายวัตถุประสงค์ของการอนุรักษ์มรดกทางวัฒนธรรมเพิ่มเติมจากกฎบัตรเวนิซ เพื่อตอบสนองต่อความต้องการเชิงวัฒนธรรมของมนุษยชาติในช่วงปลายศตวรรษที่ 20 โดยให้ความสำคัญต่ออนุสรณ์สถาน โบราณสถาน ทั้งในความเป็นมรดกทางวัฒนธรรมรูปธรรม (physic/tangible aspect) และมรดกทางวัฒนธรรมนามธรรม (intangible aspect) ไปพร้อมๆ กัน ทำให้มีความจำเป็นต้องกำหนดแนวทางในการจัดการใหม่เพื่อให้สอดคล้องกับความหมายทั้งสองมิติ กรรมวิธีในการสงวนรักษาและบูรณะเป็นสหวิทยาการมากขึ้น การกำหนดแบบแผนการสงวนรักษาและบูรณะไม่ได้พิจารณาแต่เรื่องการจัดการด้านงบประมาณและกรรมวิธีที่จะทำให้มรดกทางวัฒนธรรมนั้นดำรงอยู่ได้ยาวนานอย่างที่เคยปฏิบัติเท่านั้น แต่พิจารณาหากรรมวิธีที่เหมาะสมครอบคลุมปัญหาหลากหลายที่เกี่ยวข้องทั้งโดยตรงและโดยอ้อมต่อมรดกทางวัฒนธรรมด้วย นอกจากนี้ยังคำนึงถึงหลักการพัฒนาที่รักษาความสมดุลระหว่างการใช้สอยกับการคุ้มครอง และความสมดุลระหว่างการพัฒนากับการอนุรักษ์ (วิฑูรย์ เหลียวรุ่งเรือง, 2552: 25)

ประเทศไทยเป็นประเทศหนึ่งในโลกที่มีมรดกทางวัฒนธรรมอันถือได้ว่ามีความสำคัญระดับโลก องค์การสหประชาชาติขึ้นบัญชีแหล่งวัฒนธรรมของไทยเป็นมรดกโลกทางวัฒนธรรมถึง 3 แห่งตามลำดับ คือ อุทยานประวัติศาสตร์สุโขทัย ศรีสัชนาลัย กำแพงเพชร, อุทยานประวัติศาสตร์พระนครศรีอยุธยา และแหล่งโบราณคดีบ้านเชียง ทั้งนี้สถานะความเป็นมรดกโลกได้ถูกนำไปใช้ในการประชาสัมพันธ์เพื่อดึงดูดนักท่องเที่ยวอย่างแพร่หลายก่อให้เกิดการลงทุนพัฒนาด้านกายภาพและด้านอื่นๆ ในพื้นที่แหล่งมรดกโลกต่างๆ เป็นอย่างมาก ตามแนวคิดการพัฒนาเศรษฐกิจโดยอาศัยทุนจากทรัพยากรธรรมชาติและทรัพยากรทางวัฒนธรรม อุทยานประวัติศาสตร์พระนครศรีอยุธยานับได้ว่าเป็นแหล่งท่องเที่ยวทางวัฒนธรรมที่มีผู้นิยมเข้ามาท่องเที่ยวในลักษณะการศึกษาประวัติศาสตร์ โบราณคดี และเข้ามาท่องเที่ยวเพื่อประกอบพิธีทางศาสนาต่างๆ ทั้งจากนักท่องเที่ยวภายในและภายนอกประเทศ อย่างไรก็ตามจำนวนนักท่องเที่ยวที่มากขึ้นส่งผลให้เกิดปัญหาในการพัฒนาแหล่งวัฒนธรรมเพื่อรองรับกิจกรรมที่เกิดจากอุตสาหกรรมการท่องเที่ยวเชิงวัฒนธรรม

เมืองโยชยา เป็นพื้นที่ส่วนหนึ่งของอุทยานประวัติศาสตร์พระนครศรีอยุธยาที่ตั้งอยู่นอกเกาะเมืองพระนครศรีอยุธยาทางด้านตะวันออกของเกาะเมือง บริเวณของเมืองเดิมนั้นอยู่บริเวณที่

เรียกว่าอโยธยาเหนือซึ่งมีโบราณสถานที่เป็นวัดโบราณสมัยอยุธยาตอนต้นจนถึงอยุธยาตอนปลาย ตั้งอยู่อย่างหนาแน่น ปัจจุบันอยู่ในเขตการปกครองของเทศบาลเมืองอโยธยา เป็นเมืองซึ่งถือเป็นแหล่งวัฒนธรรมที่มีประชาชนอยู่อาศัยและใช้เป็นที่ตั้งชุมชนตั้งแต่สมัยก่อนประวัติศาสตร์ต่อเนื่องมาถึงปัจจุบัน จึงมีประวัติความเป็นมายาวนาน มีเรื่องราวของการเปลี่ยนแปลงทางสังคมและวัฒนธรรมตามช่วงเวลาต่างๆ อย่างมากมาย สามารถใช้เป็นแหล่งการศึกษาทำความเข้าใจเรื่องทิศทางและแนวโน้มของการเปลี่ยนแปลงสังคมและวัฒนธรรมของมนุษย์ ผ่านผลงานการสร้างสรรค์ต่างๆ เช่น โบราณสถาน โบราณวัตถุ ศิลปะ ประเพณี และภูมิปัญญา ที่สืบทอดกันมาทั้งในลักษณะที่เป็นรูปธรรมและนามธรรม ปัจจุบันเมืองอโยธยามีการเปลี่ยนแปลงทั้งด้านลักษณะทางกายภาพ สังคม และวัฒนธรรมจากอดีตเป็นอย่างมาก ส่งผลกระทบต่อร่องรอยและทำเลที่มีความสำคัญต่อการศึกษาวินิจฉัย และคุณค่าทางวัฒนธรรม อันมีสาเหตุที่สำคัญจากน้ำมือมนุษย์เนื่องจากเป็นแหล่งวัฒนธรรมที่มีประชาชนอาศัยอยู่ ประวัติศาสตร์ที่กล่าวถึงช่วงการเปลี่ยนแปลงการพัฒนาที่เน้นการขยายตัวทางเศรษฐกิจส่งผลให้โบราณวัตถุ โบราณสถานหลายแห่งถูกไถ่กลับเพื่อสร้างเส้นทางคมนาคม สถานประกอบการ และที่อยู่อาศัย จวบจนปัจจุบันสิ่งมีค่าเหล่านั้น ไม่อาจฟื้นคืนขึ้นมาได้ นอกจากนี้ผลกระทบจากการขยายตัวของจังหวัดพระนครศรีอยุธยา ในฐานะที่เป็นเมืองท่องเที่ยวและเมืองอุตสาหกรรม ส่งผลให้การพัฒนาเป็นไปอย่างไร้ทิศทางของการอนุรักษ์มรดกทางวัฒนธรรม ปัญหาของขยะมูลฝอย การสร้างที่อยู่อาศัย บ้านจัดสรร หอพัก บ้านเช่าเพื่อรองรับแรงงานย้ายถิ่นตั้งอยู่โดยรอบโบราณสถานบดบังทัศนียภาพที่สวยงาม และการสร้างบ้านเรือนรुकล้าที่สาธารณะ เช่น คูคลองซึ่งเป็นเส้นทางน้ำในประวัติศาสตร์ต่าง ๆ ทำให้เกิดสภาพคูคลองอุดตัน เกิดน้ำเน่าเสีย ส่งผลต่อการทำลายภูมิทัศน์ของเมือง และส่งผลต่อการเกิดภัยธรรมชาติ เช่น เกิดปรากฏการณ์น้ำท่วมเร็วกว่าปกติ เป็นต้น (กระทรวงวัฒนธรรม, 2553: ออนไลน์)

สาเหตุของการทำลายแหล่งวัฒนธรรมโดยฝีมือมนุษย์ หรือการไม่ให้ความร่วมมือในการรักษาภูมิทัศน์ของเมืองโดยเฉพาะคนในท้องถิ่น มีผู้ทำการศึกษาและนำเสนอไว้หลายสาเหตุ เช่น การมีส่วนร่วมของประชาชนในการพัฒนาเทศบาลเมืองอโยธยาให้เป็นเมืองน่าอยู่ พบว่าประชาชนส่วนใหญ่ไม่มีส่วนร่วมในการพัฒนาทั้งด้านสังคม เศรษฐกิจ กายภาพ สิ่งแวดล้อมและการบริหารจัดการ เนื่องจากมีความคิดว่าการจัดทำโครงการ หรือการแก้ไขปัญหา เป็นหน้าที่ของเทศบาลเมือง เท่านั้น ประกอบกับการขาดการประชาสัมพันธ์ข้อมูลข่าวสารทางราชการ การให้ความรู้ความเข้าใจเกี่ยวกับปัญหา ไปจนถึงการขาดความรู้ความเข้าใจในความจำเป็นในการพัฒนาให้เป็นเมืองน่าอยู่ (ภคิน คัชมาตย์, 2551) และยังเข้าใจว่า การอนุรักษ์โบราณสถานเป็นหน้าที่ความรับผิดชอบของกรมศิลปากรเท่านั้น (รวิวรรณ เตชะสุวรรณวงศ์, 2549) ทั้งนี้อาจเนื่องมาจาก

ประชาชนเห็นว่าหน่วยงานทางราชการไม่ได้กำหนดบทบาทให้แก่ชุมชนอย่างชัดเจนในเรื่องเกี่ยวกับการอนุรักษ์แหล่งท่องเที่ยวในบริเวณใกล้เคียงกับชุมชน (อนันต์ สุรพัฒน์, 2541) นอกจากนี้ยังพบว่าประชาชนในพื้นที่ที่มีความตระหนักน้อยในเรื่องนครประวัติศาสตร์เป็นสิ่งที่มีความสำคัญทางจิตใจของทุกคน (รวีวรรณ เตชะสุวรรณวงศ์, 2549) ส่วนหนึ่งเนื่องมาจากยังไม่ค่อยเข้าใจว่ามรดกโลกทางวัฒนธรรมถือเป็นพยานหลักฐานสำคัญที่แสดงถึงขนบธรรมเนียมประเพณีหรืออารยธรรมที่ยังหลงเหลืออยู่ให้แก่คนในรุ่นต่อไปได้ศึกษาถึงความชาญฉลาดและวิทยาการภูมิปัญญาของคนในอดีตที่สามารถนำมาปรับใช้ได้กับคนในปัจจุบันและอนาคต (จุฬารัตน์ น้อยเส้น, 2548)

การเพิกเฉยต่อการอนุรักษ์หรือการซ่อมแซมที่ผิดวิธีก็เป็นอีกรูปแบบหนึ่งของการทำลายแหล่งวัฒนธรรมด้วยฝีมือมนุษย์ การเพิกเฉยต่อการอนุรักษ์ทำให้เกิดการเสื่อมโทรม สาเหตุเกิดจากชาวบ้านยังมีความเข้าใจผิดในประเด็นต่างๆ เช่น เข้าใจว่าต้นไม้ที่ขึ้นอยู่ตามเจดีย์ควรปล่อยให้เติบโตตามธรรมชาติ เจดีย์บางแห่งจึงถูกรากต้นไม้ทำให้เกิดความเสียหาย (รวีวรรณ เตชะสุวรรณวงศ์, 2549) การมีความเข้าใจที่คลาดเคลื่อนว่า การซ่อมแซมโบราณสถานไม่สามารถกระทำได้ เนื่องจากขึ้นทะเบียนเป็นโบราณสถานต้องดำเนินการโดยกรมศิลปากรเท่านั้น และในกรณีของพระสงฆ์เห็นว่าระเบียบกฎเกณฑ์ของทางราชการเป็นเรื่องยุ่งยากซับซ้อน หากวัดจะดำเนินการเองอาจเกิดความผิดได้ สำหรับกรณีที่มีการซ่อมแซมที่ผิดวิธีทำให้เกิดความเสียหายตามมา เช่น การใช้วัสดุสมัยใหม่ การใช้สีน้ำพลาสติกทาหลังการฉาบปูนที่ผนัง เปลี่ยนพื้นกระเบื้องดินเผาเป็นแผ่นแกรนิตหรือวัสดุสมัยใหม่อื่นๆ เมื่อเวลาผ่านไปสีน้ำพลาสติกที่ทาไว้ลอกกล่อนเป็นแผ่นๆ ปูนซีเมนต์ที่ฉาบซ่อมไว้เกิดเป็นคราบเกลือ ปูนฉาบที่เคยซำรดเพียงเล็กน้อยก็ขยายความเสียหายเป็นวงกว้างมากขึ้น ในกรณีที่โบราณสถานนั้นมีจิตรกรรมฝาผนังที่ทรงคุณค่า จิตรกรรมนั้นก็จะถูกทำลายเสียหายไปด้วย หินแกรนิตก็เกิดรอยคราบดำตามรอยต่อของแผ่นหิน รวมทั้งการเปลี่ยนแปลงรูปแบบและลวดลายของอาคารหรือสิ่งตกแต่งภายในและภายนอกอาคาร ทั้งนี้มีสาเหตุมาจากการขาดความรู้ความเข้าใจในการดูแลซ่อมแซมโบราณสถานว่าควรซ่อมอย่างไร และทำได้แค่ไหน การขาดผู้มีความรู้ในการซ่อมแซมอาคารที่เหมาะสม เนื่องจากวิชาช่างไทยแบบโบราณได้ขาดช่วงการสืบทอดมานาน จนทำให้บุคลากรที่ทำงานช่างไทยแบบโบราณหายาก การเลือกใช้เทคนิควิธีการก่อสร้างที่ไม่เหมาะสม วัสดุก่อสร้างแบบโบราณหายาก มีกรรมวิธีในการผลิตค่อนข้างยุ่งยากและการขาดการวางแผนอนุรักษ์ พัฒนา และการกำหนดเขตการใช้พื้นที่โบราณสถานภายในวัดอย่างเหมาะสม (รวีวรรณ เตชะสุวรรณวงศ์, 2549; กรมศิลปากร, 2550) สอดคล้องกับสำนักวิจัยเศรษฐกิจและประเมินผล (2552: 25) ได้สรุปสาเหตุของปัญหาไว้ว่าเนื่องจากชาวบ้านในชุมชนท้องถิ่นส่วนใหญ่ยังขาดข้อมูลและความรู้เกี่ยวกับทรัพยากรทางโบราณคดีที่มีอยู่ในชุมชน และยังไม่มีความรู้ความชำนาญในการอนุรักษ์และพัฒนาสมบัติอันล้ำค่าเหล่านี้ได้

จากปรากฏการณ์และผลการวิจัยต่างๆ ข้างต้น ถ้าพิจารณาอย่างลึกซึ้งจะพบว่าสาเหตุของปัญหาที่ทำให้คนขาดความรู้ความเข้าใจในความสำคัญของสิ่งที่มีความสำคัญที่อยู่ใกล้ตัว และการขาดความรู้และความเข้าใจในวิธีการสร้างสรรค์ ซ่อมแซม สถาปัตยกรรม ศิลปวัตถุ และส่วนประกอบต่างๆ ของโบราณสถานทั้งที่บรรพบุรุษของตนเองเป็นผู้สร้างขึ้นมา เกิดจากการขาดความต่อเนื่องทางภูมิปัญญาที่ต้องมีการสืบทอดและการนำไปประยุกต์ใช้ในชีวิตประจำวันจนกลายเป็นวิถีชีวิต การศึกษาในสมัยก่อนจัดขึ้นในวัดหรือบริเวณวัด ชื่อโรงเรียนมักขึ้นต้นด้วยชื่อวัดแสดงถึงความกตัญญูต่อวัดที่ทำให้สถานที่เป็นที่ตั้งโรงเรียน ผู้คนมีความรู้สึกผูกพันและตระหนักในคุณค่าของวัด มีพิธีกรรม ประเพณีมากมายที่ยึดโยงบ้าน วัด โรงเรียนไว้ด้วยกัน หลักสูตรการศึกษาในอดีตสอนให้คนปรับตัวเข้ากับสิ่งแวดล้อม ในขณะที่นำสิ่งแวดล้อมมาปรับใช้ให้เป็นประโยชน์ต่อการดำรงชีวิตอย่างพอเพียงสอดคล้องกับการพัฒนาเชิงอนุรักษ์ ที่คำนึงถึงลักษณะภูมิสังคม จวบจนการศึกษาตามแนวทางของตะวันตกแพร่กระจายเข้ามาในประเทศซีคโลกตะวันออก หลักสูตรการศึกษาซึ่งเป็นหัวใจการพัฒนาคอนได้บรรจุทุกสิ่งทุกอย่างที่ต้องการพัฒนาคุณลักษณะของคนให้เป็นคนทันโลกทันสมัย โดยไม่คำนึงถึงรากเหง้าของตนเอง เป็นการศึกษาแบบขูดรากถอนโคนเพื่อส่งเสริมการพัฒนาแบบภาวะทันสมัยที่พัฒนาแบบแยกส่วน เน้นการแข่งขันและการนำทรัพยากรทุกอย่างมาใช้เพื่อการพัฒนาที่เรียกว่าการเปลี่ยนแปลงไปสู่สิ่งที่ดีขึ้นโดยเห็นคนเป็นเพียงทรัพยากรของการพัฒนา การจัดการศึกษาตามแนวทางดังกล่าวเป็นการนำของใหม่มาทั้งหมดโดยไม่ให้ความสำคัญกับภูมิปัญญาและวัฒนธรรมการเรียนรู้ของคนไทยที่มีอยู่เดิมซึ่งหมายถึงการเรียนรู้นั้นต้องมีตลอดชีวิตมิใช่เฉพาะช่วงใดช่วงหนึ่งหรือที่เรียกว่าการจบหลักสูตรและการเรียนรู้ในอดีตก็ไม่ได้จำกัดอยู่เฉพาะในห้องสี่เหลี่ยมที่เรียกว่าห้องเรียน

ท่ามกลางปัญหาทางการจัดการศึกษาและการพัฒนาประเทศ นักการศึกษาได้พยายามหาแนวทางแก้ไขและได้ร่วมกันเสนอแนวทางการปฏิรูปการศึกษา ส่งผลให้เกิดพระราชบัญญัติการศึกษาแห่งชาติ พ.ศ. 2542 ที่ให้ความสำคัญกับการจัดการเรียนรู้โดยคำนึงถึงรากเหง้าของตนเองอีกครั้งและสอดคล้องกับการพัฒนาเชิงอนุรักษ์แหล่งวัฒนธรรมอีกด้วย ดังเป้าหมายของการจัดการศึกษาดอนหนึ่งที่ว่า “ในกระบวนการเรียนรู้ต้องมุ่งปลูกฝัง ส่งเสริม ศาสนา ศิลปวัฒนธรรมของชาติ การกีฬา ภูมิปัญญาท้องถิ่น ภูมิปัญญาไทย และความรู้อันเป็นสากล ตลอดจนอนุรักษ์ทรัพยากรธรรมชาติและสิ่งแวดล้อม” นอกจากนี้ แผนการศึกษาแห่งชาติ ฉบับปรับปรุง พ.ศ. 2552-2559 (กระทรวงศึกษาธิการ, 2553) เป็นแผนยุทธศาสตร์ที่มุ่งใช้เป็นกรอบแนวทางในการพัฒนาการศึกษาของหน่วยงานต่างๆ ทั้งในสังกัดกระทรวงศึกษาธิการและหน่วยงานอื่นๆ ทั้งภาครัฐ เอกชน องค์กรปกครองส่วนท้องถิ่นและองค์กรภาคส่วนอื่นๆ ได้เสนอแนวทางที่สอดคล้องกับการพัฒนาและอนุรักษ์วัฒนธรรมโดยใช้ความรู้เป็นเครื่องมือที่สำคัญในการพัฒนา โดยกำหนด

ไว้ในวัตถุประสงค์ที่ 2 สร้างสังคมไทยให้เป็นสังคมคุณธรรม ภูมิปัญญาและการเรียนรู้ มี  
 แนวนโยบายที่ 2 ส่งเสริมสนับสนุนเครือข่ายภูมิปัญญาและการเรียนรู้ประวัติศาสตร์ ศิลปะ  
 วัฒนธรรม... เป็นวิถีชีวิตอย่างมีคุณภาพและตลอดชีวิต โดย 1) ส่งเสริมการสร้างสรรคความรู้ใหม่  
 ทั้งจาก ภูมิปัญญาท้องถิ่นที่มีอยู่เดิม... 2) ส่งเสริมสนับสนุนการศึกษาและเรียนรู้ รวมทั้งการผลิต  
 บุคลากรที่มีความรู้ ความสามารถด้านประวัติศาสตร์ ศิลปะ วัฒนธรรม พลศึกษา นันทนาการ กีฬา  
 และภูมิปัญญา ทั้งการศึกษาในระบบ การศึกษานอกระบบและการศึกษาตามอัธยาศัย 3) ส่งเสริมการ  
 เรียนรู้ตลอดชีวิต ปลูกจิตสำนึก อนุรักษ์ รักษา ทำนุบำรุง และเผยแพร่ศิลปะ วัฒนธรรม  
 ขนบธรรมเนียมประเพณีของชาติ ตลอดจนค่านิยมอันดีงามและภูมิปัญญาท้องถิ่น

แนวคิดข้างต้นสอดคล้องกับกรอบแนวคิดการพัฒนาประเทศของแผนพัฒนาเศรษฐกิจและ  
 สังคมแห่งชาติฉบับที่ 10 ที่ส่งเสริมให้สังคมไทยเป็นสังคมแห่งภูมิปัญญาและการเรียนรู้ การเรียนรู้  
 ที่จะตอบสนองแนวคิดดังกล่าวได้อย่างมาก คือ การเรียนรู้ตลอดชีวิต และรูปแบบการเรียนรู้ที่  
 เหมาะสมกับการเรียนรู้ตลอดชีวิตอีกรูปแบบหนึ่ง คือการจัดการความรู้ เนื่องจากเป็นกลไกสำคัญที่  
 ทำให้เกิดการจัดการแบบวิถีไทยที่ให้คุณค่ากับเรื่องการช่วยเหลือเกื้อกูล การยอมรับเชื่อฟังกัน เป็น  
 การจัดการเพื่อให้ได้มาซึ่งความรู้ที่เหมาะสมกับบริบทของชุมชน เป็นความรู้ที่กลมกลืนกับวิถีชีวิต  
 ความเป็นอยู่ เป็นความรู้ที่สังเคราะห์ขึ้นเองภายในชุมชนและเป็นความรู้ที่ได้จากการบูรณาการ  
 ภูมิปัญญาและหลักวิชาการ (ประพนธ์ ฝาสุชยัต, 2549: 78)

กระทรวงวัฒนธรรมได้เห็นความสำคัญของการจัดการความรู้เพื่อการอนุรักษ์และพัฒนา  
 วัฒนธรรมทั้งรูปธรรมและนามธรรมซึ่งเป็นองค์ประกอบสำคัญของแหล่งวัฒนธรรม โดยแผน  
 แม่บทวัฒนธรรมแห่งชาติ (พ.ศ. 2550-2559) เสนอแนวทางการพัฒนาที่เกี่ยวข้องกับกระบวนการ  
 จัดการความรู้เพื่อการพัฒนาแหล่งวัฒนธรรมซึ่งเป็นการพัฒนาเชิงอนุรักษ์ ดังนี้ 1) ยุทธศาสตร์การ  
 พัฒนาคุณภาพคนและสังคมไทยสู่สังคมแห่งภูมิปัญญาและการเรียนรู้ กิจกรรมที่สำคัญ ได้แก่ (1)  
 จัดการความรู้ด้านวัฒนธรรม ภูมิปัญญาและความหลากหลายทางชีวภาพ โดยการสืบค้น ถอด  
 ความรู้/ภูมิปัญญาที่อยู่ในตัวคนออกเป็นความรู้ที่ผู้อื่นสามารถเรียนรู้ รวบรวมจัดเป็นคลังข้อมูลใน  
 ชุมชน นำไปใช้ประโยชน์ในการพัฒนาชุมชน คุ้มครองความรู้มิให้ตกไปอยู่กับกลุ่มผลประโยชน์  
 (2) นำเทคโนโลยีสมัยใหม่มาต่อยอดภูมิปัญญาท้องถิ่นที่สามารถนำไปใช้ในชีวิตประจำวัน จัดการ  
 ทรัพยากร ผลิตภัณฑ์และบริการ 2) ยุทธศาสตร์การสร้างเสริมความเข้มแข็งของชุมชนและสังคมให้เป็น  
 รากฐานที่มั่นคงของประเทศ กิจกรรมที่สำคัญ ได้แก่ การจัดการองค์ความรู้ และระบบการเรียนรู้  
 ของชุมชนอย่างครบวงจร โดยพัฒนาฐานข้อมูลชุมชนให้เป็นระบบและปรับให้ทันสมัยอยู่เสมอ  
 อาทิ การสืบค้นประวัติศาสตร์ท้องถิ่นและวัฒนธรรมชุมชน บริหารจัดการชุมชนเข้มแข็ง แนว

ทางการจัดการความรู้ ได้แก่ (1) ส่งเสริมให้ปราชญ์ กลุ่มแกนนำและผู้รู้ถ่ายทอดความรู้และภูมิปัญญาท้องถิ่นผ่านการเรียนรู้และการจัดการความรู้ในชุมชน โดยเชื่อมโยงความหลากหลายทางชีวภาพและความหลากหลายทางวัฒนธรรมกับวิถีชีวิตความเป็นอยู่จริง (2) สนับสนุนการจัดการองค์ความรู้และการทำวิจัยเพื่อสร้างองค์ความรู้ใหม่ที่สอดคล้องกับความหลากหลายของทุนในชุมชน โดยสนับสนุนบทบาทนักวิจัยท้องถิ่นร่วมกับนักวิจัยของสถาบันการศึกษาในการวิจัยเชิงปฏิบัติการแบบมีส่วนร่วมที่ผสมผสานภูมิปัญญาท้องถิ่นและเทคโนโลยีที่เหมาะสม เป็นต้น

กล่าวโดยสรุป เมืองอโยธยาในฐานะเป็นส่วนหนึ่งของเมืองมรดกโลก เป็นบริเวณที่มีโบราณสถานอันทรงคุณค่าที่แสดงให้เห็นความสามารถทางภูมิปัญญาของบรรพบุรุษในการหลอมรวมวัฒนธรรมของยุคสมัยและเมืองที่เป็นอาณาจักรใกล้เคียงต่างๆ เข้ามาเป็นศิลปวัฒนธรรมที่เป็นเอกลักษณ์ใหม่ของตนเอง เช่น เจดีย์วัดมเหยงคณ์ เจดีย์วัดช้าง ที่นำศิลปะสุโขทัยมาประยุกต์เข้ากับศิลปะอยุธยาได้อย่างกลมกลืน รวมทั้งเป็นเมืองที่มีประวัติเกี่ยวเนื่องก่อนอยุธยาเป็นราชธานี มาจนถึงอยุธยาเป็นราชธานีก็มีการกล่าวขานถึงวิถีชีวิตของผู้คนบริเวณดังกล่าวซึ่งมีผู้คนเข้ามาติดต่อค้าขายและใช้เป็นเมืองท่าค้าขาย และที่พักอาศัยของคนชาติต่างๆ จวบจนปัจจุบัน เมืองอโยธยายังคงมีบทบาทที่สำคัญสำหรับจังหวัดพระนครศรีอยุธยาเป็นอย่างมาก ในฐานะเป็นส่วนหนึ่งของนครประวัติศาสตร์พระนครศรีอยุธยาซึ่งเป็นมรดกโลกทางวัฒนธรรม เมืองอโยธยาจึงถือว่าเป็นแหล่งวัฒนธรรมที่มีประโยชน์ในฐานะแหล่งเรียนรู้ด้านวัฒนธรรมของชุมชน ของประเทศและของโลก ได้เป็นอย่างดี และเนื่องจากเมืองอโยธยามีประวัติศาสตร์ยาวนานการพัฒนาเมืองจึงประสบเหตุการณ์ต่างๆ โดยเฉพาะปัญหาที่เพิ่มมากขึ้นจากผลกระทบการพัฒนาสมัยใหม่ที่ขัดกับลักษณะของเมืองและการเพิ่มขึ้นของประชากรที่ยังขาดความรู้ความสามารถในการพัฒนาเชิงอนุรักษ์แหล่งวัฒนธรรมของเมือง และเนื่องจากเมืองอโยธยามีลักษณะพิเศษคือเป็นเมืองเก่าที่มีความสำคัญทางประวัติศาสตร์ของชาติ เป็นแหล่งอุทยานประวัติศาสตร์ ในขณะที่เดียวกันเป็นแหล่งที่มีผู้คนอาศัยร่วมอยู่ในบริเวณโบราณสถานเป็นจำนวนมากทั้งที่อยู่อาศัยมาเป็นเวลานานและเพิ่งโยกย้ายเข้ามาตามกระแสการพัฒนาและการขยายตัวของเมืองอุตสาหกรรม การมีชุมชนในเขตอุทยานประวัติศาสตร์เป็นสิ่งช่วยให้เมืองประวัติศาสตร์มีชีวิตชีวา การพัฒนาจึงต้องคำนึงถึงความสำคัญขององค์ประกอบทั้งสองส่วนและพยายามทำให้ชุมชนอยู่ร่วมกับแหล่งวัฒนธรรมที่มีลักษณะโดดเด่นทางประวัติศาสตร์ได้อย่างมีความรู้ความเข้าใจในบทบาทและวิธีการที่จะร่วมกันพัฒนาเชิงอนุรักษ์อย่างถูกต้องตามหลักวิชาการ ทั้งนี้การให้ความรู้แก่ประชาชนในสังคมแห่งภูมิปัญญาและการเรียนรู้ จะไม่เน้นการเรียนรู้แบบทางเดียวคือมีผู้ให้และผู้รับ แต่จะเน้นการเรียนรู้แบบสองทางคือเป็นการแลกเปลี่ยนความรู้ซึ่งกันและกัน สอดคล้องกับการเรียนรู้ตลอดชีวิตที่บุคคลสามารถแสวงหาความรู้และสร้างความรู้ได้หลายรูปแบบและมีแหล่งเรียนรู้มากมาย รวมทั้งยังสามารถนำความรู้เหล่านั้นมา

จัดเก็บและจัดระบบไว้เพื่อแบ่งปันความรู้ซึ่งกันและกัน การเรียนรู้แบบนี้จะช่วยต่อยอดความรู้ให้มากขึ้นและสามารถนำไปประยุกต์ใช้ได้เหมาะสมกับบริบท แนวคิดการเรียนรู้แบบนี้เรียกว่า กระบวนการจัดการความรู้ซึ่งมีแนวคิดว่าความรู้มีอยู่ทุกทิศทางและสามารถพัฒนาได้ตลอดเวลา ดังนั้นความรู้จึงเกี่ยวข้องกับวิถีชีวิตและวัฒนธรรมที่มีอยู่ในชุมชนและรอบๆ ชุมชน ขยายไปจนระดับประเทศและโลก

ด้วยเหตุนี้ ผู้วิจัยจึงสนใจที่จะศึกษากระบวนการจัดการความรู้เพื่อพัฒนาแหล่งวัฒนธรรมเมืองอโยธยาเพื่อเป็นแนวทางสำหรับผู้ที่มีส่วนเกี่ยวข้องกับการพัฒนาแหล่งวัฒนธรรมเมืองอโยธยา เช่น เทศบาลเมืองอโยธยา สภาวัฒนธรรมตำบล สถาบันการศึกษา วัด เป็นต้น สามารถนำไปศึกษาและต่อยอดองค์ความรู้ที่มีอยู่ร่วมกับการแสวงหาและสร้างความรู้ที่ยังขาดหายไป เป็นการรวมพลังร่วมกันแก้ปัญหาและร่วมกันพัฒนาแหล่งวัฒนธรรมเมืองอโยธยาให้คงคุณค่าแห่งความเป็นเมืองมรดกโลกทางวัฒนธรรมอย่างยั่งยืนต่อไป รวมทั้งผู้ที่กำลังแสวงหาแนวทางในการพัฒนาแหล่งวัฒนธรรมที่มีลักษณะใกล้เคียงเมืองอโยธยา สามารถนำความรู้นี้ไปประยุกต์ใช้ในการพัฒนาแหล่งวัฒนธรรมเพื่อรักษาความเป็นชาติไว้อย่างมั่นคงต่อไป

### คำถามการวิจัย

1. การจัดการความรู้เพื่อพัฒนาแหล่งวัฒนธรรมเมืองอโยธยามีสภาพและปัญหาอย่างไร
2. รูปแบบการจัดการความรู้เพื่อพัฒนาแหล่งวัฒนธรรมเมืองอโยธยาควรเป็นอย่างไร

### วัตถุประสงค์ของการวิจัย

1. เพื่อศึกษาสภาพและปัญหาของกระบวนการจัดการความรู้เพื่อพัฒนาแหล่งวัฒนธรรมเมืองอโยธยา
2. เพื่อเสนอรูปแบบการจัดการความรู้เพื่อพัฒนาแหล่งวัฒนธรรมเมืองอโยธยา

### ขอบเขตของการวิจัย

การวิจัยครั้งนี้เป็นการวิจัยเชิงคุณภาพ มีขอบเขตด้านเนื้อหาและพื้นที่ดังนี้



## 1. ด้านเนื้อหา

รูปแบบการจัดการความรู้ ประกอบด้วย 7 องค์ประกอบ คือ 1) ปัจจัยภายนอก 2) ปัจจัยภายใน 3) ปัจจัยนำเข้า (Input) 4) กระบวนการจัดการความรู้ (Process) 5) ผลผลิต (Output) 6) ผลลัพธ์ (Outcome) และ 7) ผลสะท้อนกลับ (Feedback)

## 2. ด้านพื้นที่ที่ศึกษา

ศึกษาบริเวณที่มีโบราณสถานอยู่รวมกันมากที่สุดในเขตเมืองอโยธยาและอยู่ในแผนแม่บทการพัฒนาอุทยานประวัติศาสตร์ ฉบับปรับปรุง พ.ศ. 2535 แผนการพัฒนาดังกล่าวกำหนดพื้นที่นอกเกาะเมืองด้านทิศตะวันออก โดยให้ความสำคัญสูงสุดต่อโบราณสถานในเขตที่สันนิษฐานว่าเป็นเขตเมืองเก่าอโยธยา ได้แก่ บริเวณวัดมเหยงคณ์ วัดกุฎีดาว วัดสมณโกฏฐาราม วัดประดู่ทรงธรรม วัดอโยธยา วัดคูสิดาราม และกำหนดแนวทางการจัดการต่อพื้นที่ใช้หลักการเดียวกับพื้นที่โบราณสถานสำคัญสูงสุดซึ่งจะเป็นพื้นที่สำคัญที่จะต้องดำเนินการพัฒนาอย่างเข้มข้นต่อไป การวิจัยครั้งนี้ จึงใช้พื้นที่บริเวณดังกล่าวเป็นพื้นที่ที่ศึกษา ประกอบด้วย 3 ชุมชน คือ ชุมชนสมณโกฏฐาราม และชุมชนอโยธยา ทั้งสองชุมชนตั้งอยู่ตำบลไผ่ลิง อำเภอพระนครศรีอยุธยา และชุมชนวัดประดู่ทรงธรรม ตั้งอยู่ตำบลหันตรา อำเภอพระนครศรีอยุธยา เขตการปกครองของเทศบาลเมืองอโยธยา จังหวัดพระนครศรีอยุธยา

## คำจำกัดความที่ใช้ในการวิจัย

**ความรู้** หมายถึง สิ่งที่สั่งสมมาจากการศึกษาเล่าเรียน ค้นคว้าหรือประสบการณ์ รวมทั้งความสามารถเชิงปฏิบัติและทักษะที่เกี่ยวข้องกับแหล่งวัฒนธรรมเมืองอโยธยา

**การจัดการความรู้** หมายถึง การดำเนินงานของชุมชนอย่างเป็นระบบในการนำความรู้ที่มีอยู่หรือจากการเรียนรู้มาใช้ให้เกิดประโยชน์สูงสุดต่อการพัฒนาแหล่งวัฒนธรรมเมืองอโยธยา

**กระบวนการจัดการความรู้** หมายถึง การดำเนินงานอย่างเป็นขั้นตอน ที่ชุมชนนำความรู้ที่มีอยู่หรือจากการเรียนรู้มาใช้ให้เกิดประโยชน์สูงสุดต่อการพัฒนาแหล่งวัฒนธรรมเมืองอโยธยา ในแต่ละขั้นตอนประกอบด้วยกิจกรรมจัดการความรู้และเครื่องมือจัดการความรู้

**กิจกรรมจัดการความรู้** หมายถึง วิธีการที่นำมาปฏิบัติในแต่ละขั้นตอนของการจัดการความรู้

**เครื่องมือจัดการความรู้** หมายถึง อุปกรณ์และสิ่งอำนวยความสะดวกต่างๆ ที่ใช้ในแต่ละขั้นตอนของการจัดการความรู้ เช่น แผ่นพับ เสียงตามสาย คอมพิวเตอร์ เทคโนโลยี บอร์ดประชาสัมพันธ์ อาคารสถานที่ เป็นต้น

**รูปแบบการจัดการความรู้** หมายถึง องค์ประกอบต่างๆ ที่แสดงเป็นแผนภาพอันบ่งบอกถึง การดำเนินงานอย่างเป็นระบบในความรู้ที่มีอยู่หรือจากการเรียนรู้มาใช้ให้เกิดประโยชน์สูงสุดต่อ การพัฒนาแหล่งวัฒนธรรมเมืองอโยธยา ประกอบด้วย 7 องค์ประกอบ คือ 1) ปัจจัยภายนอก 2) ปัจจัยภายใน 3) ปัจจัยนำเข้า (Input) 4) กระบวนการจัดการความรู้ (Process) 5) ผลผลิต (Output) 6) ผลลัพธ์ (Outcome) และ 7) ผลสะท้อนกลับ (Feedback)

**แหล่งวัฒนธรรมเมืองอโยธยา** หมายถึง บริเวณเมืองอโยธยาเหนือ ที่บรรจุผลงานอันเกิด จากฝีมือมนุษย์ หรือสิ่งที่แสดงถึงวิถีชีวิตของคนในเมืองอโยธยา ประกอบด้วยวัฒนธรรมรูปธรรม และวัฒนธรรมนามธรรม

**วัฒนธรรมรูปธรรม** หมายถึง สิ่งประดิษฐ์หรือสิ่งก่อสร้างที่มนุษย์คิดค้นขึ้น อาทิ โบราณวัตถุ ศิลปวัตถุ โบสถ์ วิหาร เจดีย์ ตลอดจนสิ่งที่เกิดขึ้นโดยธรรมชาติซึ่งปรากฏอยู่โดยรอบ บริเวณแหล่งวัฒนธรรม

**วัฒนธรรมนามธรรม** หมายถึง แบบแผนในการดำเนินชีวิตหรือการประพฤติปฏิบัติ ที่ เกิดจาก ความคิด ความเชื่อ ปรากฏในรูปของการกระทำ อาทิ ค่านิยม ภูมิปัญญา ประเพณี ขนบธรรมเนียม ภาษาและวรรณกรรม

**การพัฒนาแหล่งวัฒนธรรม** หมายถึง การปฏิบัติต่อแหล่งวัฒนธรรมตามแนวคิดการพัฒนา เจริญรุ่งเรือง ดังมีวิธีการพัฒนาต่อไปนี้

วิธีการพัฒนาเจริญรุ่งเรืองวัฒนธรรมรูปธรรม ประกอบด้วยพื้นที่คุ้มครองและพื้นที่ โดยรอบ

พื้นที่คุ้มครอง ซึ่งเป็นพื้นที่โบราณสถาน ได้แก่ 1) การสงวนรักษา หมายถึง การดูแล รักษาไว้ตามสภาพของเดิมเท่าที่เป็นอยู่และป้องกันมิให้เสียหายต่อไป 2) การบูรณะ หมายถึง การ ซ่อมแซมและปรับปรุงให้มีรูปทรงลักษณะกลมกลืนเหมือนของเดิมมากที่สุด แต่ต้องแสดงความ แตกต่างของสิ่งที่มีอยู่เดิมและสิ่งทำขึ้นใหม่ 3) การปฏิสังขรณ์ หมายถึง การทำให้กลับคืนสู่สภาพ อย่างที่เคยเป็นมาและ 4) การนำเสนอข้อมูลและคุณค่าของแหล่งวัฒนธรรม หมายถึง การนำข้อมูล เกี่ยวกับประวัติศาสตร์ของเมืองอโยธยาและประวัติศาสตร์ชุมชน สิ่งที่มีคุณค่าและความสำคัญของ แหล่งวัฒนธรรมนำเสนอคนในชุมชนและนอกชุมชนได้รับรู้

พื้นที่โดยรอบ อันเป็นบริเวณพื้นที่นอกเหนือจากพื้นที่คุ้มครอง ได้แก่ 1) การปรับใช้ แหล่งวัฒนธรรมเพื่อตอบสนองประโยชน์ใช้สอยร่วมสมัย หมายถึง การใช้พื้นที่รอบโบราณสถาน เพื่อประโยชน์ต่อสังคม ได้แก่ เป็นแหล่งเรียนรู้ พักผ่อนหย่อนใจ เป็นแหล่งท่องเที่ยวเชิงวัฒนธรรม 2) การรักษาภูมิทัศน์เมือง หมายถึง การควบคุมกิจกรรมการใช้ประโยชน์ของพื้นที่ไม่ให้ทำลาย บรรยากาศของแหล่งวัฒนธรรม

วิธีการพัฒนาวัฒนธรรมนามธรรม ได้แก่ 1) การวิจัยทางวัฒนธรรม หมายถึง การศึกษารวบรวมข้อมูล องค์ความรู้ทางวัฒนธรรมของท้องถิ่น 2) การอนุรักษ์ สืบสานวัฒนธรรม หมายถึง การปกป้องรักษาวัฒนธรรมให้คงอยู่ และการถ่ายทอดความรู้ทางวัฒนธรรมแก่คนในท้องถิ่น ผ่านการศึกษาทั้งในระบบ นอกระบบและตามอัธยาศัย 3) การฟื้นฟูวัฒนธรรม หมายถึง การนำวัฒนธรรมที่กำลังจะสูญหาย มาทำให้มีความสำคัญต่อการดำเนินชีวิต 4) การพัฒนาวัฒนธรรม หมายถึง การปรับปรุงเปลี่ยนแปลงวัฒนธรรม และการสร้างสรรค์ผลงานทางวัฒนธรรมให้เหมาะสมกับยุคสมัย

### กรอบแนวคิดในการวิจัย

กรอบแนวคิดในการวิจัย มี 3 แนวคิด ดังนี้

1. **แนวคิดทฤษฎีระบบ (System theory)** นำมาประยุกต์ใช้เป็นกรอบในการศึกษาสภาพปัญหาและรูปแบบการจัดการความรู้ ประกอบด้วย 7 องค์ประกอบ คือ

1.1 บริบทภายนอก อาทิ แนวนโยบายของรัฐธรรมนูญแห่งราชอาณาจักรไทยและหน่วยงานที่เกี่ยวข้อง ที่มีบทบาทในการกำหนดกฎ ระเบียบ ข้อบังคับและงบประมาณ ผ่านแผนงาน โครงการต่างๆ

1.2 บริบทภายใน อาทิ การมีส่วนร่วมของชุมชน นโยบายที่เอื้อต่อการจัดการความรู้ขององค์กรภายในชุมชนเพื่อพัฒนาแหล่งวัฒนธรรมเมืองอโยธยา

1.3 ปัจจัยนำเข้า อาทิ ด้านเป้าหมายการจัดการความรู้ ด้านคน ด้านโครงสร้างทางสังคม และด้านทรัพยากร

1.4 กระบวนการ มี 5 ขั้นตอน ได้แก่ การแสวงหาความรู้ การสร้างความรู้ การจัดเก็บและจัดระบบความรู้ การเผยแพร่ความรู้ และการประยุกต์ใช้ความรู้ ซึ่งแต่ละขั้นตอนประกอบด้วยกิจกรรมและเครื่องมือจัดการความรู้

1.5 ผลผลิต อาทิ คลังความรู้เพื่อพัฒนาเชิงอนุรักษ์วัฒนธรรมรูปธรรมและนามธรรมที่สอดคล้องกับบริบทของชุมชน แผนที่แหล่งความรู้ ทำเนียบผู้เชี่ยวชาญในด้านต่างๆ

1.6 ผลลัพธ์ อาทิ ลดการทำลายวัฒนธรรมรูปธรรม เพิ่มการอนุรักษ์ ฟื้นฟูและสืบสานวัฒนธรรมนามธรรม

1.7 ผลสะท้อนกลับ เป็นการทวนซ้ำของการจัดการความรู้เพื่อให้ได้ความรู้ใหม่ตลอดเวลา

2. แนวคิดเกี่ยวกับกระบวนการจัดการความรู้ จากการประยุกต์แนวคิดองค์การแห่งการเรียนรู้ของมาร์ควอดด์ และจากรูปแบบการจัดการความรู้ของสถาบันการจัดการความรู้เพื่อสังคม รวมทั้งการสังเคราะห์แนวคิดของนักวิชาการ สรุปว่า กระบวนการจัดการความรู้มี 5 ขั้นตอน ดังนี้

2.1 การแสวงหาความรู้ คือ การค้นหา รวบรวมข้อมูล สารสนเทศที่มีประโยชน์ต่อการพัฒนา แหล่งความรู้มีทั้งภายในชุมชนและภายนอกชุมชน

2.2 การสร้างความรู้ คือ กระบวนการทำให้เกิดความรู้ใหม่ที่มีประโยชน์ต่อการพัฒนา แหล่งวัฒนธรรม มีความเกี่ยวข้องกับปฏิสัมพันธ์ระหว่างความรู้ที่ฝังลึกกับความรู้ที่ชัดแจ้ง

2.3 การจัดเก็บและจัดระบบความรู้ ประกอบด้วย การจัดเก็บ คือ การคัดเลือก บรรจุ จัดหมวดหมู่ ข้อมูลสารสนเทศไว้ในแหล่งความรู้ที่สามารถนำไปใช้ประโยชน์ในการเรียนรู้ได้ โดยแหล่งความรู้ที่จัดเก็บ มีทั้งจัดเก็บในตัวบุคคล เป็นความทรงจำของแต่ละคน จัดเก็บในสิ่งของวัตถุที่เป็นประจักษ์พยานของคุณค่าแห่งวัฒนธรรม และจัดเก็บในสื่อ เช่น หนังสือ ซีดีข้อมูล และจัดเก็บด้วยระบบเทคโนโลยี สำหรับการจัดระบบความรู้ คือ การจัดระบบความรู้ให้มีโครงสร้างที่เอื้ออำนวยความสะดวกในการค้นหาข้อมูล เพื่อนำไปใช้ได้สะดวก รวดเร็ว ทันกับความต้องการใช้สอย

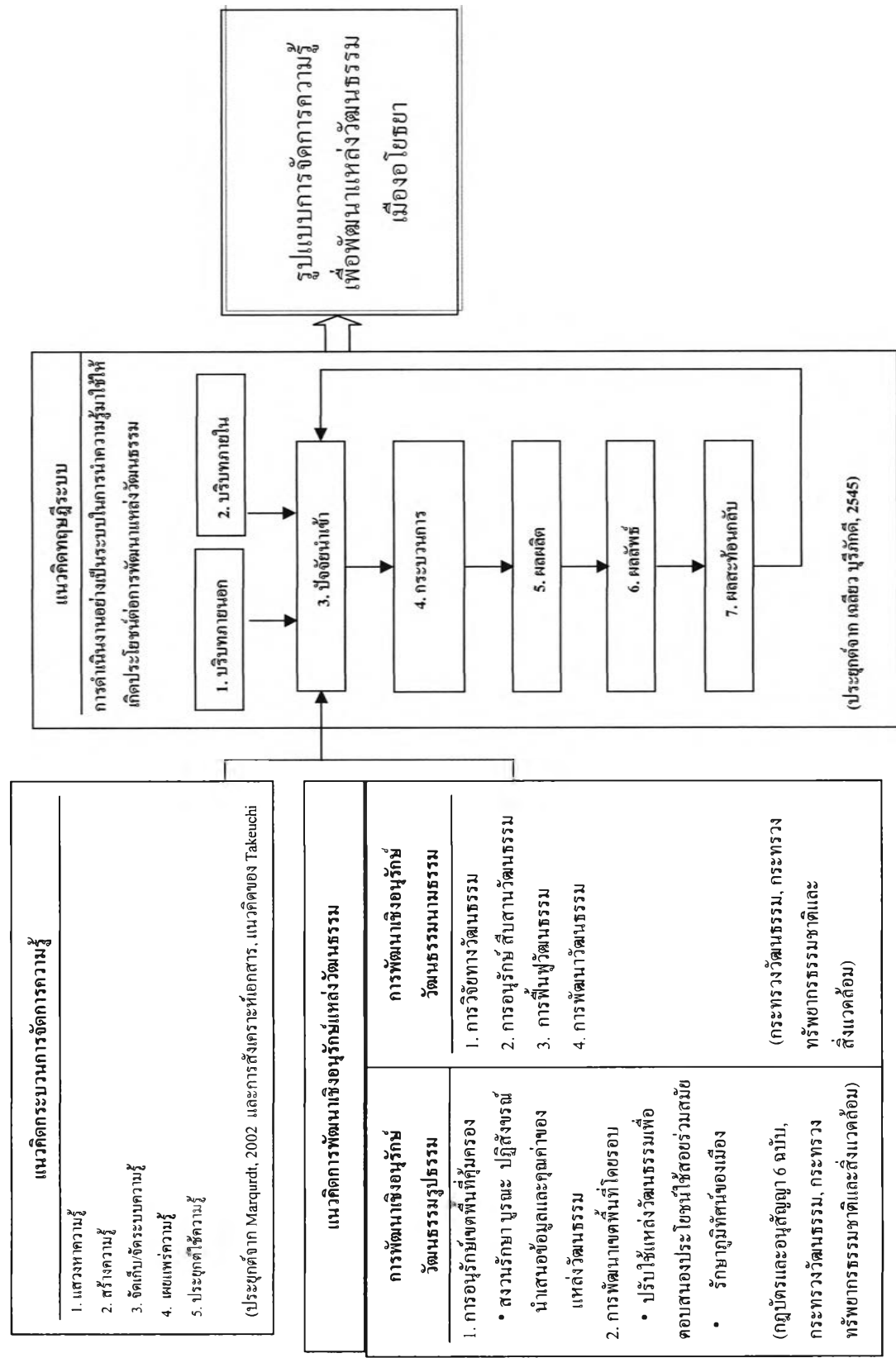
2.4 การเผยแพร่ความรู้ คือ การนำความรู้เกี่ยวกับการพัฒนาแหล่งวัฒนธรรมที่มีอยู่มาเปิดเผย เผยแพร่กระจายสู่บุคคล กลุ่ม องค์กรในชุมชน ผ่านสื่อต่างๆ

2.5 การประยุกต์ใช้ความรู้ คือ การนำเอาความรู้และประสบการณ์ของบุคคล กลุ่ม องค์กร ชุมชน มาปรับใช้ในการพัฒนาวัฒนธรรมรูปธรรมและวัฒนธรรมนามธรรมในแหล่งวัฒนธรรม

3. แนวคิดเกี่ยวกับการพัฒนาแหล่งวัฒนธรรม ใช้กรอบกฎบัตรนานาชาติและแผนแม่บทวัฒนธรรมแห่งชาติ พ.ศ. 2550-2559 ของกระทรวงวัฒนธรรม ประกอบด้วย 1) การพัฒนาวัฒนธรรมรูปธรรม พิจารณาการพัฒนาตามเขตพื้นที่การอนุรักษ์ คือ (1) เขตพื้นที่คุ้มครอง พัฒนาโดยวิธีการอนุรักษ์ ได้แก่ การสงวนรักษา การบูรณะ การปฏิสังขรณ์ การนำเสนอข้อมูลและคุณค่าของแหล่งวัฒนธรรม (2) เขตพื้นที่โดยรอบ พัฒนาโดยการปรับใช้แหล่งวัฒนธรรมเพื่อตอบสนองประโยชน์ใช้สอยร่วมสมัย และรักษาภูมิทัศน์ของแหล่งวัฒนธรรม 2) การพัฒนาวัฒนธรรมนามธรรม ได้แก่ การวิจัยทางวัฒนธรรม การอนุรักษ์ สืบสานวัฒนธรรม การฟื้นฟูวัฒนธรรม การพัฒนาวัฒนธรรม

สรุปกรอบแนวคิดในการวิจัย ดังภาพที่ 1

ภาพที่ 1 กรอบแนวคิดในการวิจัย



## ประโยชน์ที่คาดว่าจะได้รับ

### 1. ประโยชน์เชิงวิชาการ

1.1 ได้ทราบสภาพและปัญหาของกระบวนการจัดการความรู้เพื่อพัฒนาแหล่งวัฒนธรรมเมืองอโยธยา

1.2 ได้รูปแบบการจัดการความรู้เพื่อพัฒนาแหล่งวัฒนธรรมเมืองอโยธยาที่สอดคล้องกับบริบทและความต้องการของท้องถิ่น

1.3 หน่วยงานที่เกี่ยวข้องด้านการพัฒนาแหล่งวัฒนธรรม เช่น กรมศิลปากร สำนักงานนโยบายและแผนทรัพยากรธรรมชาติและสิ่งแวดล้อม สามารถนำองค์ความรู้ไปเป็นแนวทางในการวางแผน และพัฒนาแหล่งวัฒนธรรมให้มีความยั่งยืนสมกับเป็นมรดกโลกต่อไป

### 2. ประโยชน์เชิงการประยุกต์ใช้ในการพัฒนา

เป็นประโยชน์แก่ผู้มีส่วนเกี่ยวข้องในพื้นที่ เช่น ชุมชนซึ่งเป็นเจ้าของพื้นที่ เทศบาลเมืองอโยธยา สภาวัฒนธรรมตำบลไผ่ลิง สามารถนำองค์ความรู้ไปประยุกต์ใช้ในการจัดทำแผนงาน โครงการ เพื่อการพัฒนาแหล่งวัฒนธรรมเมืองอโยธยาได้ต่อไป