

บทที่ 5

การทดสอบโปรแกรม

5.1 ฮาร์ดแวร์และซอฟต์แวร์ที่ใช้ในการทดสอบ

ในการทดสอบโปรแกรมได้ใช้เครื่องไมโครคอมพิวเตอร์ ที่มีสภาพแวดล้อม ดังนี้

- 5.1.1 ซีพียู แบบเพนเทียม ความเร็วสัญญาณนาฬิกา 266 เมกะเฮิร์ตซ์
- 5.1.2 หน่วยความจำหลัก 64 เมกะไบต์
- 5.1.3 ความจุฮาร์ดดิสค์ 2 กิกะไบต์
- 5.1.4 ระบบปฏิบัติการ ไมโครซอฟต์วินโดวส์ 98
- 5.1.5 ระบบจัดการฐานข้อมูลไมโครซอฟต์แอ็กเซส เจ็ทเอ็นจิน รุ่น 3.5

5.2 การทดสอบโปรแกรม

ดำเนินการทดสอบโปรแกรมโดยแยกเป็นการทดสอบการออกแบบแบบสอบถาม และการป้อนข้อมูล โดยใช้คำถามจากแบบสอบถาม “ความคิดเห็นเกี่ยวกับการปรับปรุงแบบมหาวิทยาลัย” ของสภาคณาจารย์เป็นข้อมูลตัวอย่างในการทดสอบ ซึ่งมีรายละเอียดของคำถาม และคำชี้แจงต่าง ๆ ดังรูปที่ 5.1

5.2.1 ทดสอบการออกแบบแบบสอบถาม

5.2.1.1 การเริ่มต้นเข้าสู่โปรแกรม

เมื่อเริ่มต้นเข้าสู่โปรแกรม จะปรากฏหน้าจอสำหรับการแสดงตน ดังรูปที่ 5.2 ซึ่งผู้ใช้จะต้องป้อน ชื่อสำหรับการแสดงตน และรหัสผ่านให้ถูกต้อง ถ้าป้อนไม่ถูกต้องจะมีข้อความแสดงว่าผู้ใช้ป้อนข้อมูลไม่ถูกต้อง และให้ผู้ใช้ป้อนข้อมูลใหม่ ภายใน 30 วินาที ถ้าผู้ใช้ป้อนข้อมูลไม่ถูกต้อง หรือไม่มีการป้อนข้อมูล โปรแกรมจะถูกยกเลิกทันที

แบบทดสอบความคิดเห็นเกี่ยวกับการปรับรูปแบบของมหาวิทยาลัย

ตอนที่1 ข้อมูลเกี่ยวกับผู้ตอบแบบสอบถาม

- 1.1 เพศ หญิง ชาย
- 1.2 อายุ ปี
- 1.3 ท่านเป็นบุคลากร
- สาย ก.
- สาย ข.
- สาย ค.
- 1.4 หน่วยงานที่สังกัด
- 1.5 อายุราชการในจุฬาลงกรณ์มหาวิทยาลัย.....ปี
- 1.6 ท่านได้ตอบแบบสอบถามของสภาคณาจารย์ฉบับเดือนเมษายน 2541 หรือไม่
- ตอบ ไม่ได้ตอบ
- 1.7 ท่านรับทราบเกี่ยวกับการที่จุฬาลงกรณ์มหาวิทยาลัยเตรียมการปรับปรุงเป็นมหาวิทยาลัยในกำกับของรัฐ (ออกนอกระบบราชการ) มากน้อยเพียงใด
- มากที่สุด
- มาก
- ปานกลาง
- น้อย
- น้อยที่สุด

ตอนที่2 ความคิดเห็นเกี่ยวกับแนวทางปรับปรุงมหาวิทยาลัยในภาพรวม

2.1 ท่านคิดว่ามหาวิทยาลัยควรดำเนินการอย่างไรเพื่อที่จะปรับปรุงคุณภาพและประสิทธิภาพของมหาวิทยาลัยในอนาคต (ตอบได้มากกว่า 1 ข้อ)

- ปรับปรุงการบริหารจัดการ
- รับงบประมาณจากรัฐเป็นเงินก้อน (Block Grant)
- แยกบัญชีเงินเดือนออกจาก ก.พ.
- ให้นำหน่วยงานที่มีความพร้อมทยอยออกนอกระบบราชการ
- นำมหาวิทยาลัยออกนอกระบบราชการ

รูปที่ 5.1 แสดงคำถามที่ใช้ทดสอบโปรแกรม

ตอนที่3 คำถามเกี่ยวกับร่าง พ.ร.บ. จุฬาฯ ฉบับใหม่

3.1 ท่านเห็นว่าสภามหาวิทยาลัยควรมีหน้าที่อย่างไร

- วางนโยบายอย่างเดียว
 วางนโยบายและบริหาร
 กำกับดูแล

3.2 ท่านคิดว่าอธิการบดีควรมีบทบาทและตำแหน่งอะไรในสภามหาวิทยาลัย

- อุปนายก
 เป็นกรรมการ
 กรรมการและเลขานุการ
 กรรมการและเลขาธิการ
 เป็นผู้เข้าร่วมประชุมเพื่อชี้แจงข้อมูล

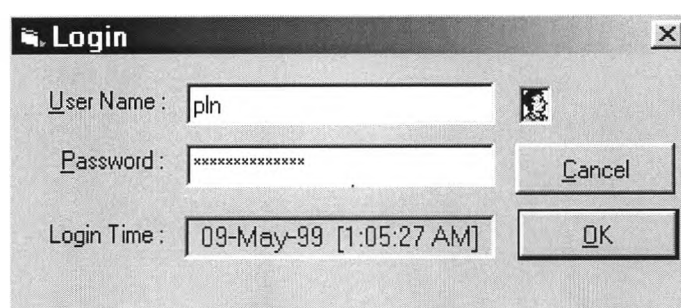
3.3 ในร่าง พ.ร.บ. จุฬาฯ ฉบับใหม่กำหนดให้สภามหาวิทยาลัยมีอำนาจแต่งตั้งคณะกรรมการทำหน้าที่แทนสภามหาวิทยาลัย ท่านคิดว่าสภามหาวิทยาลัยควรแต่งตั้งคณะกรรมการชุดใดบ้าง (เลือกได้มากกว่า 1 ข้อ)

- คณะกรรมการนโยบายวิชาการ
 คณะกรรมการนโยบายมาตรฐานและผลงานวิชาการ
 คณะกรรมการนโยบายและการเงิน
 คณะกรรมการนโยบายบุคลากร
 คณะกรรมการนโยบายระบบกายภาพ อาคารและสถานที่

3.4 ท่านเห็นด้วยหรือไม่เห็นด้วยมากนักน้อยเพียงใดต่อเรื่องต่อไปนี้ในร่าง พ.ร.บ. ฉบับใหม่

	เห็นด้วยมาก	เจย ๆ	ไม่เห็นด้วยเลย		
(1) สวัสดิการ	5	4	3	2	1
(2) การประเมินผลงาน	5	4	3	2	1
(3) สิทธิประโยชน์	5	4	3	2	1
(4) วาระของผู้บริหาร	5	4	3	2	1

รูปที่ 5.1 แสดงคำถามที่ใช้ทดสอบโปรแกรม (ต่อ)

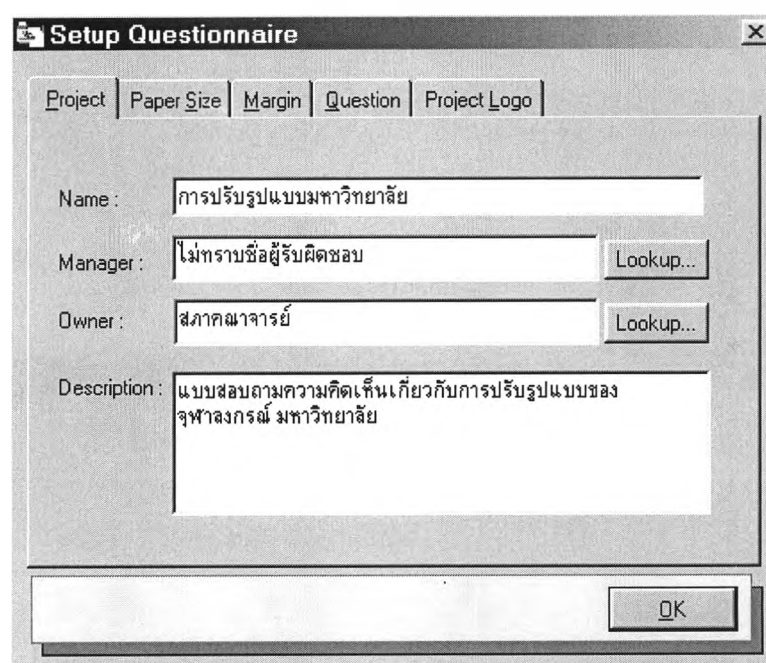


รูปที่ 5.2 แสดงหน้าจอสำหรับการแสดงตนเพื่อเข้าใช้โปรแกรม

5.2.1.2 การกำหนดคุณสมบัติของแบบสอบถาม

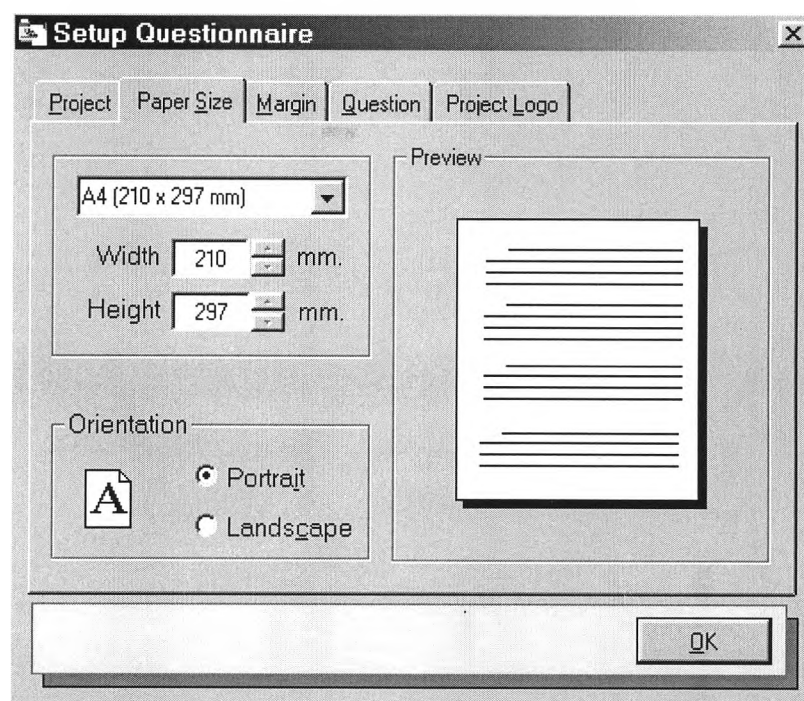
เมื่อผู้ใช้ป้อนรหัสผ่านถูกต้อง และเป็นผู้ใช้ในกลุ่มของนักออกแบบแบบสอบถาม ก็จะเข้าสู่หน้าจอหลักของส่วนการออกแบบแบบสอบถาม พร้อมทั้งมีหน้าต่างสำหรับการกำหนดคุณสมบัติของแบบสอบถาม ทำการป้อนข้อมูลเพื่อกำหนดคุณสมบัติต่าง ๆ ของแบบสอบถาม ดังนี้

- 1) หัวข้อ Project ป้อนข้อมูลแต่ละรายการดังรูปที่ 5.3



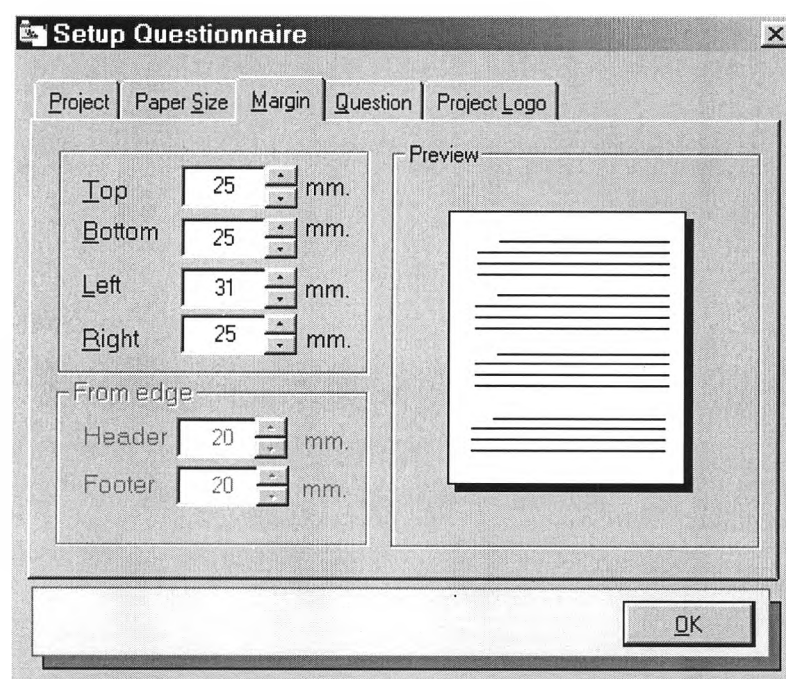
รูปที่ 5.3 แสดงการกำหนดข้อมูลของแบบสอบถาม

2) หัวข้อ Paper Size เลือกขนาดกระดาษ ดังรูปที่ 5.4



รูปที่ 5.4 แสดงการกำหนดขนาดกระดาษของแบบสอบถาม

3) หัวข้อ Margin กำหนดขอบกระดาษ ดังรูปที่ 5.5



รูปที่ 5.5 แสดงการกำหนดขอบกระดาษของแบบสอบถาม

4) หัวข้อ Question กำหนดตัวเลือกของแบบสอบถาม ดังรูปที่ 5.6

รูปที่ 5.6 แสดงการกำหนดตัวเลือกของแบบสอบถาม

5) หัวข้อ Project Logo เลือกรูปสัญลักษณ์ของโครงการ ดังรูปที่ 5.7

รูปที่ 5.7 แสดงการกำหนดรูปสัญลักษณ์ของโครงการ

เมื่อกำหนดรายละเอียดของแบบสอบถามเรียบร้อยแล้วผู้ใช้กดปุ่ม <Enter> หรือ ใช้เมาส์คลิกที่ปุ่ม <OK> ก็จะเข้าสู่ขั้นตอนของการสร้างส่วนประกอบของแบบสอบถาม โดยจะนำสัญลักษณ์ของโครงการวงไว้ที่มุมบนด้านซ้าย ดังแสดงในรูปที่ 5.10

5.2.1.3 การวางคำถามและคำชี้แจง

ในขั้นตอนนี้ จะทำการสร้างและกำหนดรายละเอียดของคำถาม และคำอธิบาย หรือ คำชี้แจง โดยใช้คำถามจากแบบสอบถามในรูปที่ 5.1 โดยมีขั้นตอนในการวางคำถาม ดังนี้

1) เลือกเมนูย่อย คำถาม/Question ในเมนูหลักแทรก/Insert หรือ เลือกจากสัญลักษณ์ในแถบเครื่องมือ จะปรากฏหน้าต่างสำหรับกำหนดคุณสมบัติของคำถาม ดังรูปที่ 5.8 และ รูปที่ 5.9

2) ป้อนคำถามหรือข้อความ ในช่อง Question เลือกแม่แบบตัวอักษรหรือกำหนดรูปแบบของตัวอักษรจากสัญลักษณ์ในแถบเครื่องมือ เลือกแม่แบบคำตอบที่ต้องการจากช่อง Answers ถ้าไม่มีแม่แบบที่ต้องการ ให้เพิ่มแม่แบบด้วยการเลือกคำสั่ง <New> หรือ ถ้าต้องการแก้ไขแม่แบบให้เลือกคำสั่ง <Edit> เมื่อได้คำถามที่ต้องการแล้วให้กดปุ่ม <Enter> หรือ เลือกคำสั่ง <OK> คำถามก็จะถูกนำมาวางในแบบสอบถาม

3) ทำการปรับขนาด และย้ายตำแหน่งของคำถาม ตามความเหมาะสม

เมื่อทำตามขั้นตอนที่ 1) ถึง 3) จนได้คำถามทั้งหมด ก็จะได้แบบสอบถามที่ปรากฏบนหน้าจอ ดังรูปที่ 5.10 และเมื่อสั่งพิมพ์แบบสอบถามก็จะได้แบบสอบถามดังแสดงไว้ในภาคผนวก ง โดยได้กำหนดเงื่อนไขของคำตอบในคำถามแต่ละข้อ ดังนี้

ตอนที่ 1

ข้อ	เงื่อนไขของคำตอบ	เลือกตอบได้
1.1	1 หรือ 2	1 คำตอบ
1.2	18 ถึง 60	1 คำตอบ
1.3	1 2 หรือ 3	1 คำตอบ

ตอนที่ 1 (ต่อ)

ข้อ	เงื่อนไขของคำตอบ	เลือกตอบได้
1.4	ข้อความยาว 40 ตัวอักษร เป็นช่องว่างไม่ได้	1 คำตอบ
1.5	1 ถึง 42	1 คำตอบ
1.6	1 หรือ 2	1 คำตอบ
1.7	1 ถึง 5	1 คำตอบ

ตอนที่ 2

ข้อ	เงื่อนไขของคำตอบ	เลือกตอบได้
2.1	1 ถึง 5	2 คำตอบ

ตอนที่ 3

ข้อ	เงื่อนไขของคำตอบ	เลือกตอบได้
3.1	1 ถึง 3	1 คำตอบ
3.2	1 ถึง 5	1 คำตอบ
3.3	11 ถึง 15 (รหัส 2 หลัก)	5 คำตอบ
3.4 (1)	1 ถึง 5	1 คำตอบ
3.4 (2)	1 ถึง 5	1 คำตอบ
3.4 (3)	1 ถึง 5	1 คำตอบ
3.4 (4)	1 ถึง 5	1 คำตอบ

5.2.2 ทดสอบโปรแกรมป้องกันข้อมูล

ทำการทดสอบการป้องกันข้อมูลจากแบบสอบถามที่ได้ออกแบบไว้ในหัวข้อ 5.2.1 โดยจะทดสอบ การตรวจสอบความถูกต้องในการป้องกันข้อมูล และตรวจสอบข้อมูลที่บันทึกลงในฐานข้อมูลว่าถูกต้องหรือไม่ โดยดูผลลัพธ์จากเพิ่มข้อความที่ถูกแปลง โดยผ่านโปรแกรมส่งออกข้อมูล

เมื่อผู้ใช้เข้าสู่โปรแกรมโดยการป้องกันชื่อผู้ใช้ที่อยู่ในกลุ่มพนักงานป้องกันข้อมูล แล้วทำการเปิดเพิ่มแบบสอบถามที่ออกแบบไว้ในข้อ 5.2.1 ก็จะปรากฏหน้าต่างหลักของโปรแกรมป้องกันข้อมูลดังรูปที่ 5.11

Add New Question

Q. Style : 02: หัวข้อใหญ่ (AngsanaUPC) [New] [Edit] **B** *I* U [List] [List] [List] [List]

Question :

**แบบสอบถามความคิดเห็นเกี่ยวกับการปรับรูปแบบ
ของมหาวิทยาลัย**

Answer :

01: คำอธิบาย/คำชี้แจง (ไม่มีคำตอบ) [New] [Edit]

Identifier	Q1
Option	Question Information only

[Cancel] [OK]

รูปที่ 5.8 แสดงการเพิ่มหัวเรื่องลงในแบบสอบถาม

Add New Question

Q. Style : 04: คำถาม (AngsanaUPC) [New] [Edit] **B** *I* U [List] [List] [List] [List]

Question :

1.7 ท่านประทับใจเกี่ยวกับการที่จุฬาลงกรณ์มหาวิทยาลัยเตรียมการปรับปรุงเป็นมหาวิทยาลัย
ในกำกับของรัฐ (ออกนอกระบบราชการ) มากน้อยเพียงใด

Answer :

11: มาก-น้อย 5 ระดับ [New] [Edit]

Identifier	Q11	1: น้อยที่สุด
Answer Entry	Check Box	2: น้อย
Allow Blank	False	3: ปานกลาง
Left Indent	10	4: มาก
Maximum Answer	1	5: มากที่สุด
Place Scale	Below the question	
Preferred Column	1	
Show Code at	None	
Scale Font	CordiaUPC	

[Cancel] [OK]

รูปที่ 5.9 แสดงการเพิ่มคำถามหลายตัวเลือกลงในแบบสอบถาม


Questionnaire Designer - [C:\Thesis\Project\Test.rsw]

File Edit Insert Question Data Tools View Window Help

100%

1 2 3 4 5 6 7 8 9 10 11 12 13 14 15 16 17 18 19

2
3
4
5
6
7
8
9
10
11
12



**แบบสอบถามความคิดเห็นเกี่ยวกับการปรับปรุง
ของมหาวิทยาลัย**

ตอนที่ 1 ข้อมูลเกี่ยวกับผู้ตอบแบบสอบถาม

1.1 เพศ หญิง ชาย

1.2 อายุ..... ปี

1.3 ท่านเป็นบุคลากร

สาย ก.

สาย ข.

สาย ค.

1.4 หน่วยงานที่สังกัด.....

Ready Page: 1 of 1 Question: Q2 10/5/42 12:54 CAPS NUM INS SCRL

Questionnaire Designer - [C:\Thesis\Project\Test.rsw]

File Edit Insert Question Data Tools View Window Help

100%

1 2 3 4 5 6 7 8 9 10 11 12 13 14 15 16 17 18 19

13
14
15
16
17
18
19
20
21
22
23
24

1.5 อายุราชการในจุฬาลงกรณ์มหาวิทยาลัย..... ปี

1.6 ท่านได้ตอบแบบสอบถามของสภาคณาจารย์ฉบับเดือนเมษายน 2541 หรือไม่

ตอบ ไม่ได้ตอบ

1.7 ท่านรับทราบเกี่ยวกับการที่จุฬาลงกรณ์มหาวิทยาลัยเตรียมการปรับปรุงเป็นมหาวิทยาลัย
ในกำกับของรัฐ (ออกนอกระบบราชการ) มากน้อยเพียงใด

มากที่สุด

มาก

ปานกลาง

น้อย

น้อยที่สุด

ตอนที่ 2 ความคิดเห็นเกี่ยวกับแนวทางการปรับปรุงมหาวิทยาลัยในภาพรวม

2.1 ท่านคิดว่ามหาวิทยาลัยควรดำเนินการอย่างไรเพื่อที่จะปรับปรุงคุณภาพและประสิทธิภาพของ
มหาวิทยาลัยในอนาคต (เลือกตอบได้มากกว่า 1 ข้อ)

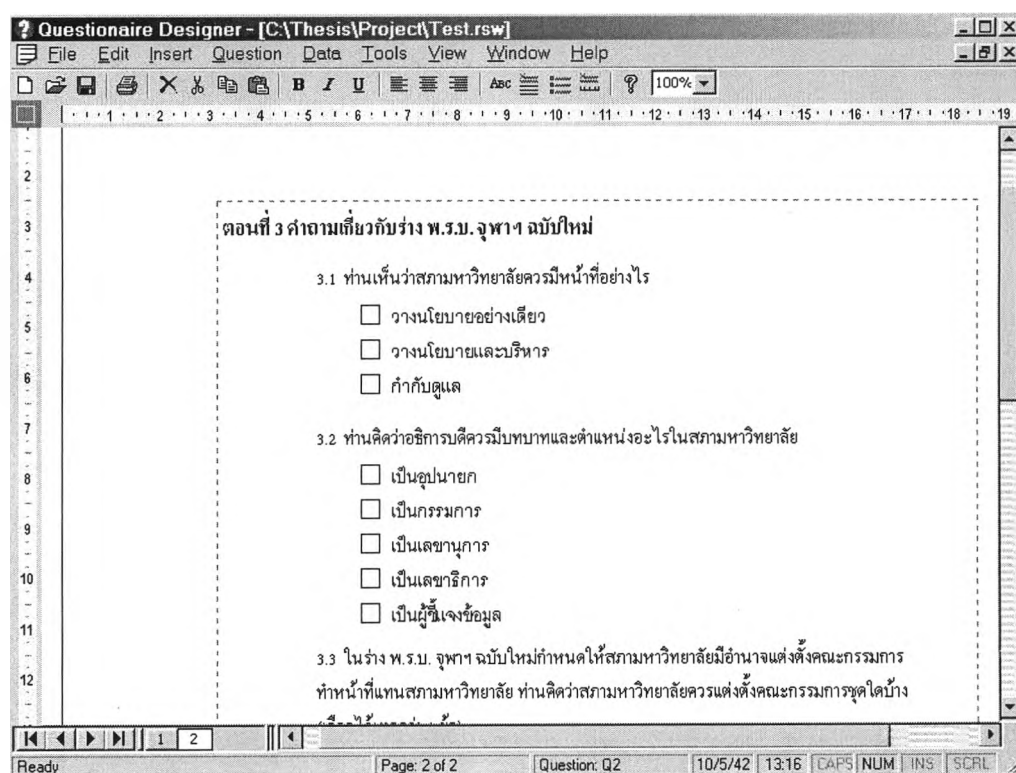
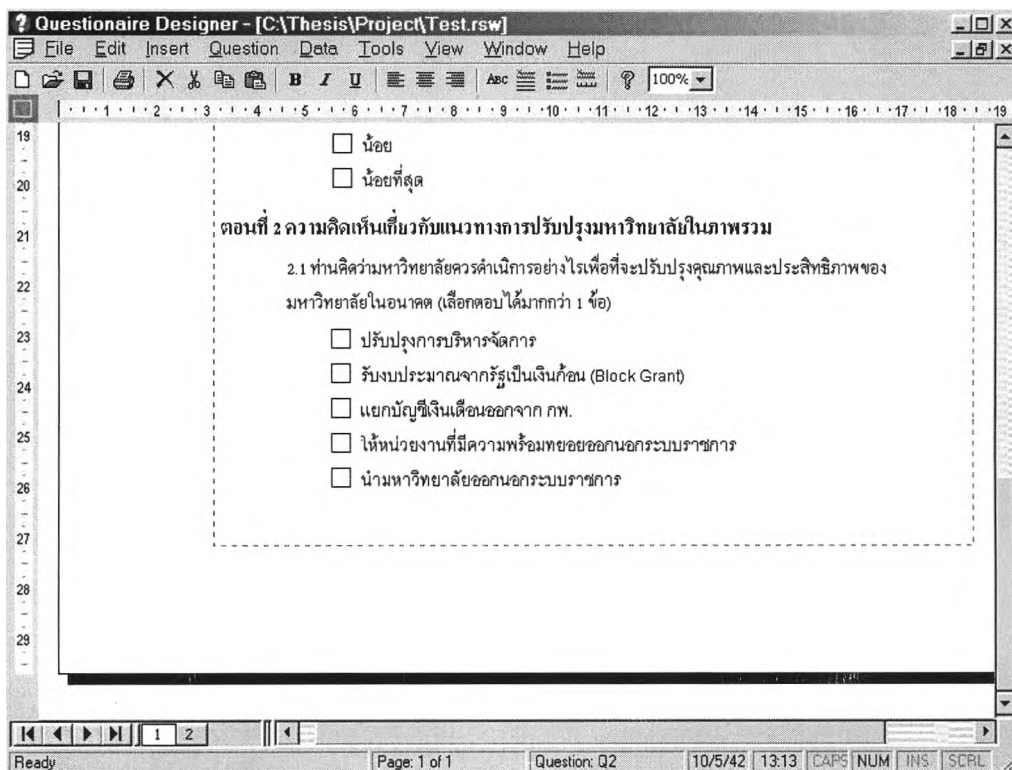
ปรับปรุงการบริหารจัดการ

รับงบประมาณจากรัฐเป็นเงินก้อน (Block Grant)

แยกมัดที่ดินได้เงินออกจาก กท.

Ready Page: 1 of 1 Question: Q2 10/5/42 12:57 CAPS NUM INS SCRL

รูปที่ 5.10 แสดงหน้าจอหลังจากการเพิ่มคำถามลงบนแบบสอบถาม



รูปที่ 5.10 แสดงหน้าจอหลังจากการเพิ่มคำถามลงบนแบบสอบถาม (ต่อ)

Questionnaire Designer - [C:\Thesis\Project\Test.rsw]

File Edit Insert Question Data Tools View Window Help

100%

3.3 ในร่าง พ.ร.บ. จุฬาฯ ฉบับใหม่กำหนดให้สภามหาวิทยาลัยมีอำนาจแต่งตั้งคณะกรรมการทำหน้าที่แทนสภามหาวิทยาลัย ท่านคิดว่าสภามหาวิทยาลัยควรแต่งตั้งคณะกรรมการชุดใดบ้าง (เลือกได้มากกว่า 1 ข้อ)

คณะกรรมการนโยบายวิชาการ

คณะกรรมการนโยบายมาตรฐานและผลงานวิชาการ

คณะกรรมการนโยบายและการเงิน

คณะกรรมการนโยบายบุคลากร

คณะกรรมการนโยบายระบบกายภาพ อาคารและสถานที่

3.4 ท่านเห็นด้วยหรือไม่เห็นด้วยมากนักเพียงใดต่อเรื่องต่อไปนี้ในร่าง พ.ร.บ. ฉบับใหม่

	เห็นด้วยมาก	เฉย ๆ	ไม่เห็นด้วยเลย		
(1) สวัสดิการ	5	4	3	2	1
(2) การประเมินผลงาน	5	4	3	2	1
(3) สิทธิประโยชน์	5	4	3	2	1
(4) วาระของผู้บริหาร	5	4	3	2	1


Ready Page: 2 of 2 Question: Q18 10/5/42 16:12 CAPS NUM INS SCRL

รูปที่ 5.10 แสดงหน้าจอหลังจากการเพิ่มคำถามลงบนแบบสอบถาม (ต่อ)

Questionnaire Designer - [C:\Thesis\Project\Test.rsw]

File Help

QNO :



**แบบสอบถามความคิดเห็นเกี่ยวกับการปรับปรุงแบบ
ของมหาวิทยาลัย**

ตอนที่ 1 ข้อมูลเกี่ยวกับผู้ตอบแบบสอบถาม

1.1 เพศ หญิง ชาย

1.2 อายุ.....ปี

1.3 ท่านเป็นบุคลากร

สาย ก.

สาย ข.

สาย ค.

1.4 หน่วยงานที่สังกัด.....

1.5 อายุราชการในจุฬาลงกรณ์มหาวิทยาลัย.....ปี

กรณำป้อน เลขที่แบบสอบถาม
ที่ต้องการป้อนข้อมูล/แก้ไข
ข้อมูล แล้วกดปุ่ม <Enter>

Answers Command

Ready Page: 1 of 2 Question: Nothing 10/5/42 14:23 CAPS NUM INS SCRL

รูปที่ 5.11 แสดงหน้าจอหลักของโปรแกรมป้อนข้อมูล

การตรวจสอบความถูกต้องของข้อมูล จะเป็นแบบทันทีทันใด โดยจะทำการตรวจสอบความถูกต้องของข้อมูลทันทีที่ผู้ใช้ ยืนยันข้อมูลด้วยการกดปุ่ม <Enter> เริ่มทำการทดสอบโปรแกรมด้วยการป้อนข้อมูลตัวอย่างจำนวน 20 ชุด ซึ่งข้อมูลทั้ง 20 ชุดได้แสดงไว้ใน ภาคผนวก ง จากนั้นทดลองป้อนข้อมูลที่ไม่อยู่ในเงื่อนไขที่กำหนด ปรากฏว่าโปรแกรมสามารถตรวจสอบได้อย่างถูกต้อง โดยได้แสดงตัวอย่างหน้าจอ เมื่อมีการป้อนข้อมูลไม่ตรงตามเงื่อนไขที่กำหนดไว้ ดังรูปที่ 5.12 ถึง 5.16

หลังจากป้อนข้อมูลตัวอย่างครบ 20 ชุดแล้วได้ทำการแปลงข้อมูลจากฐานข้อมูลของแอ็กเซส ให้อยู่ในรูปของแฟ้มข้อความ โดยส่วนของโปรแกรมส่งออกข้อมูล โดยการปิดโปรแกรมป้อนข้อมูล แล้วเลือกเมนูย่อย ส่งออก/Export จากเมนูหลัก แฟ้ม/File ทำการเลือกแฟ้มคำถามที่ต้องการแปลงข้อมูลเป็นแฟ้มข้อความ กำหนดจำนวนคอลัมน์ต่อหนึ่งระเบียบ แล้วเลือกปุ่มคำสั่ง <Export> ได้ผลลัพธ์ดังแสดงไว้ในรูปที่ 5.17

รูปที่ 5.12 แสดงการทดสอบคำถามแบบหลายตัวเลือก เมื่อป้อนรหัสเพศเกินช่วงที่กำหนด

Questionnaire Designer - [C:\Thesis\Project\Test.rsw]

File Help

NEW! QNO: 019

15

แบบสอบถามความคิดเห็นเกี่ยวกับการปรับรูปแบบ
ของมหาวิทยาลัย

1 ข้อมูลเกี่ยวกับผู้ตอบแบบสอบถาม

1.1 เพศ หญิง ชาย

1.2 อายุ..... ปี

1.3 ท่านเป็นบุคลากร

สาย ก.
 สาย ข.
 สาย ค.

1.4 หน่วยงานที่สังกัด.....

1.5 อายุราชการในจุฬาลงกรณ์มหาวิทยาลัย..... ปี

Answers Command

Ready Page: 1 of 2 Question: Q4 10/5/42 23:54 CAPS NUM INS SCRL

รูปที่ 5.13 แสดงการทดสอบคำถามปลายเปิด เมื่อป้อนอายุต่ำกว่าช่วงที่กำหนด

Questionnaire Designer - [C:\Thesis\Project\Test.rsw]

File Help

NEW! QNO: 019

แบบสอบถามความคิดเห็นเกี่ยวกับการปรับรูปแบบ
ของมหาวิทยาลัย

1 ข้อมูลเกี่ยวกับผู้ตอบแบบสอบถาม

1.1 เพศ หญิง ชาย

1.2 อายุ..... ปี

1.3 ท่านเป็นบุคลากร

สาย ก.
 สาย ข.
 สาย ค.

1.4 หน่วยงานที่สังกัด.....

1.5 อายุราชการในจุฬาลงกรณ์มหาวิทยาลัย..... ปี

1.6 ท่านได้ตอบแบบสอบถามของสภาคณาจารย์ฉบับเดือนเมษายน 2541 หรือไม่

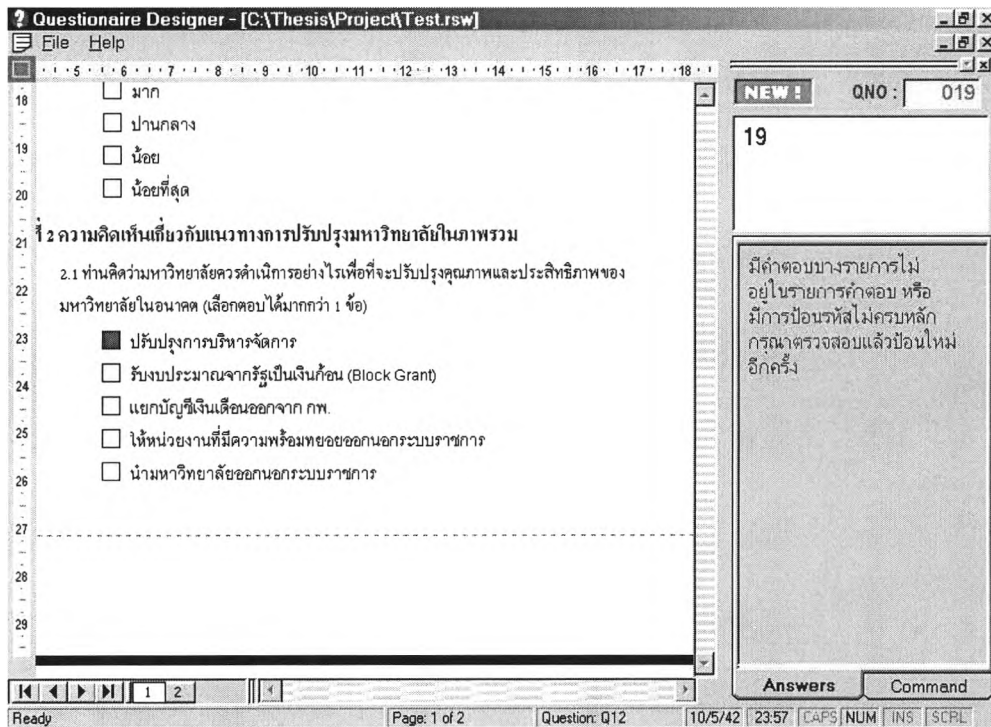
ดวย ไม่ได้ดวย

1.7 ท่านรับทราบเกี่ยวกับการที่จุฬาลงกรณ์มหาวิทยาลัยเตรียมการปรับปรุงเป็นมหาวิทยาลัย

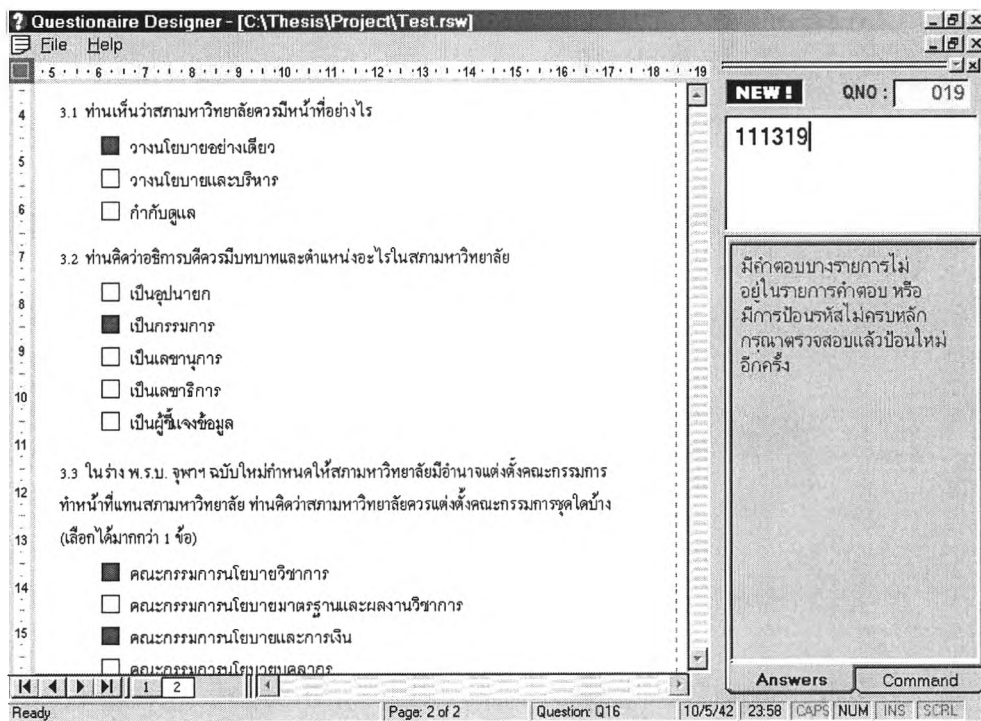
Answers Command

Ready Page: 1 of 2 Question: Q7 10/5/42 23:56 CAPS NUM INS SCRL

รูปที่ 5.14 แสดงการทดสอบการป้อนช่องว่างในเขตข้อมูลที่กำหนดไม่ให้มีช่องว่าง



รูปที่ 5.15 แสดงการทดสอบคำถามปลายเปิดที่เลือกตอบได้หลายคำตอบ เมื่อเลือกคำตอบที่ไม่ได้อยู่ในรายการคำตอบ



รูปที่ 5.16 แสดงการทดสอบคำถามปลายเปิดที่มีรหัสคำตอบ 2 หลัก เลือกตอบได้หลายคำตอบ เมื่อป้อนรหัสคำตอบที่ไม่อยู่ในรายการคำตอบ

0	1	2	3	4	5	6	7	8	9	1
0012583	คณะวิศวกรรมศาสตร์				202413151113					4332
0021353	คณะรัฐศาสตร์				101313131112					3233
0031291	คณะเกษตรศาสตร์				52314131115					3432
0041401	สำนักงานอธิการ				102514211114					3333
0052252	สำนักกณิษา				42414111113					3433
0061263	คณะแพทยศาสตร์				52413351113					4344
0072451	คณะครุศาสตร์				201313111112					3234
0082362	สถาบันวิทยบริการ				111334351114					3233
0092473	คณะอักษรศาสตร์				142223211314					2333
0102321	คณะทันตแพทย				10131 1111					3434
0111352	คณะนิติศาสตร์				13231 111112					3234
0122253	สำนัก IT				4241 1211					3233
0132311	คณะสถาปัตยกรรม				121213351112					3434
0141252	คณะครุศาสตร์				6241 3511					3333
0152181	คณะวิทยาศาสตร์				11313111112					3432
0161221	คณะพาณิชยศาสตร์และการบัญชี				323131111					3434
0172282	คณะนิเทศศาสตร์				3241 1111					3333
0182413	คณะวิทยาศาสตร์				19251 1111					3233
0192292	คณะวิศวกรรมศาสตร์				122114121113					3413
0201311	สำนักงานอธิการ				10241 111113					1233

รูปที่ 5.17 แสดงผลลัพธ์ของการส่งออกข้อมูลเป็นแฟ้มข้อความ

จากรูปที่ 5.17 ข้อมูลในแต่ละระเบียบจะมีความหมาย ดังนี้

คอลัมน์ที่	ความกว้าง	ความหมาย
1-3	3	เลขที่แบบสอบถาม
4	1	เพศ
5-6	2	อายุ
7	1	สาย ก ข หรือ ค
8-47	40	สังกัด
48-49	2	อายุราชการ
50	1	การตอบแบบสอบถามฉบับเดือน เมษายน 2541
51	1	การรับข่าวเรื่องการออกนอกระบบ
52-53	2	การปรับปรุงคุณภาพ (2 คำตอบ)
54	1	หน้าที่ของสภามหาวิทยาลัย
55	1	บทบาทของอธิการบดีในสภาฯ

คอลัมน์ที่	ความกว้าง	ความหมาย
56-65	10	การแต่งตั้งคณะกรรมการ (2 หลัก 5 คำตอบ)
66	1	ความเห็นเกี่ยวกับสวัสดิการ
67	1	ความเห็นเกี่ยวกับการประเมินผลงาน
68	1	ความเห็นเกี่ยวกับสิทธิประโยชน์
69	1	ความเห็นเกี่ยวกับวาระของผู้บริหาร