

### บทที่ 3

#### โครงสร้าง บทบาท การจัดองค์กรของสถานีตำรวจภูธร และกองบังคับการตำรวจภูธรจังหวัดนนทบุรี

การศึกษาในบทที่ 3 จะกล่าวถึงโครงสร้าง บทบาท และการจัดองค์กรของสถานีตำรวจภูธร ตลอดจนกล่าวถึงสภาพทั่วไปของจังหวัดนนทบุรี ก่อนที่จะนำโครงสร้าง บทบาท และการจัดองค์กรของกองบังคับการตำรวจภูธรจังหวัดนนทบุรีในลำดับต่อมา

#### โครงสร้าง บทบาท และการจัดองค์กรของสถานีตำรวจภูธร

แม้ว่ามีพระราชกฤษฎีกาโอนกรมตำรวจ กระทรวงมหาดไทย ไปจัดตั้งเป็นสำนักงานตำรวจแห่งชาติ พ.ศ. 2541 โดยเป็นส่วนราชการและมีฐานะเป็นกรมไม่สังกัดสำนักนายกรัฐมนตรี กระทรวง หรือทบวง มีอำนาจหน้าที่ในการรักษาความมั่นคงภายใน ส่วนที่เกี่ยวกับการป้องกันและปราบปรามอาชญากรรม การตระเวนชายแดน การรักษาความปลอดภัยและความสงบเรียบร้อยของประชาชน และอำนาจหน้าที่อื่นตามที่กำหนดไว้ในกฎหมาย และให้อยู่ในบังคับบัญชาของนายกรัฐมนตรี ตลอดจนได้มีการโอนบรรดาอำนาจหน้าที่ของข้าราชการกรมตำรวจทุกตำแหน่งและชั้นยศของกรมตำรวจ กระทรวงมหาดไทยไปเป็นของสำนักงานตำรวจแห่งชาติ หรือของข้าราชการตำรวจ สำนักงานตำรวจแห่งชาติ แต่ทั้งนี้ในวาระเริ่มแรกนี้ให้สำนักงานตำรวจแห่งชาติมีส่วนราชการตามพระราชกฤษฎีกาแบ่งส่วนราชการกรมตำรวจ กระทรวงมหาดไทย พ.ศ. 2539 และที่แก้ไขเพิ่มเติมไปพลางก่อน จนกว่าจะมีพระราชกฤษฎีกาว่าด้วยการแบ่งส่วนราชการสำนักงานตำรวจแห่งชาติขึ้นใหม่

ดังนั้นโครงสร้าง บทบาทหน้าที่ และการจัดองค์กรของสถานีตำรวจภูธร ซึ่งนำมากล่าวถึงในการศึกษาวิจัยจึงเป็นของกรมตำรวจ ซึ่งสังกัดกระทรวงมหาดไทยขณะนั้น

#### สถานีตำรวจภูธร

ประเภทของสถานีตำรวจภูธร แบ่งออกเป็น 3 ประเภท คือ

1. สถานีตำรวจภูธรอำเภอ
2. สถานีตำรวจภูธรกิ่งอำเภอ
3. สถานีตำรวจภูธรตำบล

ในการกำหนดตำแหน่งหัวหน้าผู้รับผิดชอบสถานีตำรวจภูธร จะแบ่งเป็น 4 ระดับ คือ

- ระดับผู้กำกับการ
- ระดับรองผู้กำกับการ
- ระดับสารวัตร
- ระดับรองสารวัตร

สถานีตำรวจภูธรที่มีระดับตำแหน่งหัวหน้าสถานีตำรวจแตกต่างกันจะมีโครงสร้างและตำแหน่งในสายการบังคับบัญชาแตกต่างกัน ดังนี้

ระดับผู้กำกับการ

แผนภูมิที่ 3 แสดงสายการบังคับบัญชาสถานีตำรวจที่หัวหน้าสถานีมีระดับตำแหน่งเป็นผู้กำกับการ



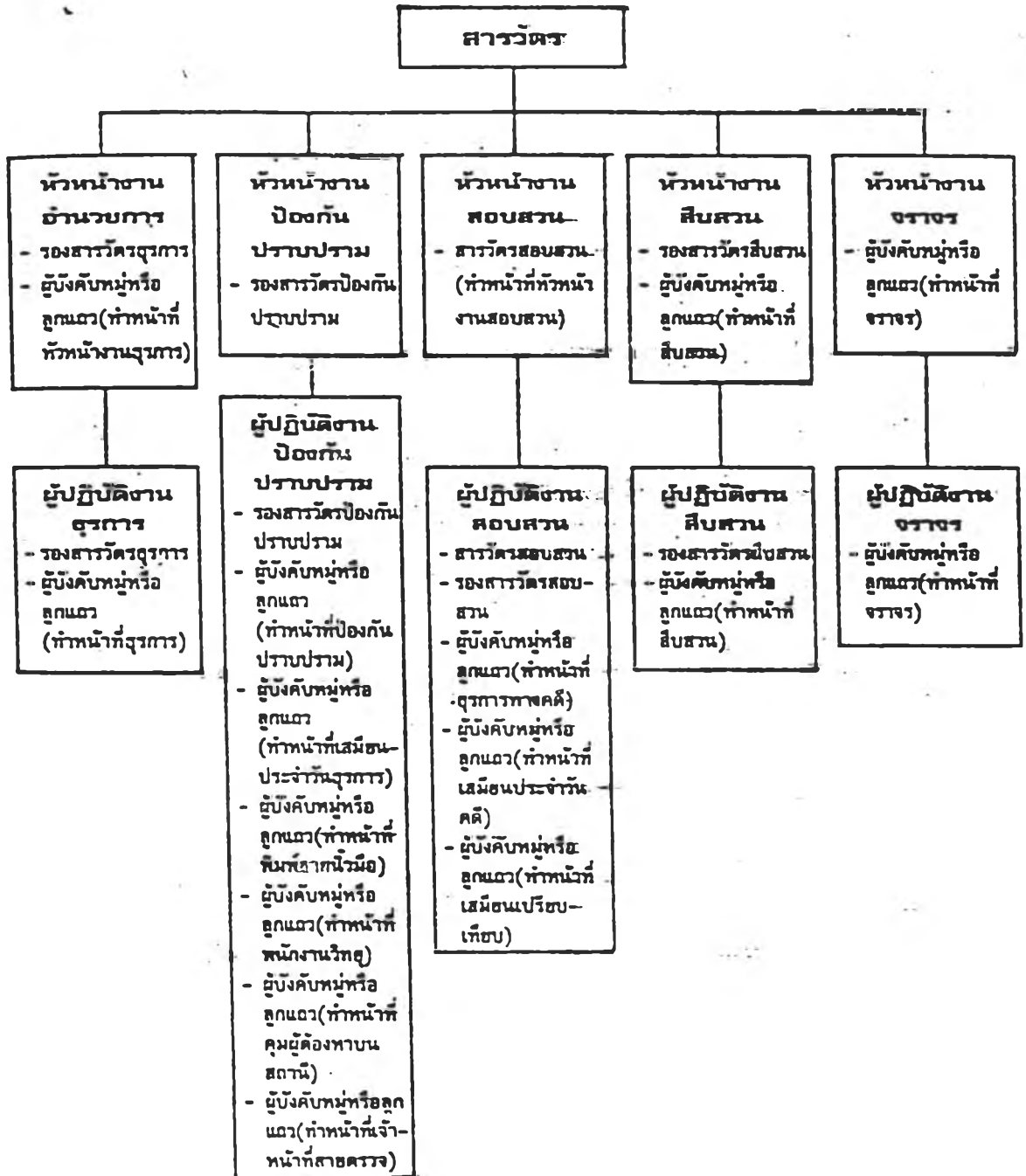
ระดับรองผู้กำกับการ

แผนภูมิที่ 4 แสดงสายการบังคับบัญชาสถานีตำรวจที่หัวหน้าสถานีมีระดับตำแหน่งเป็นรองผู้กำกับการ



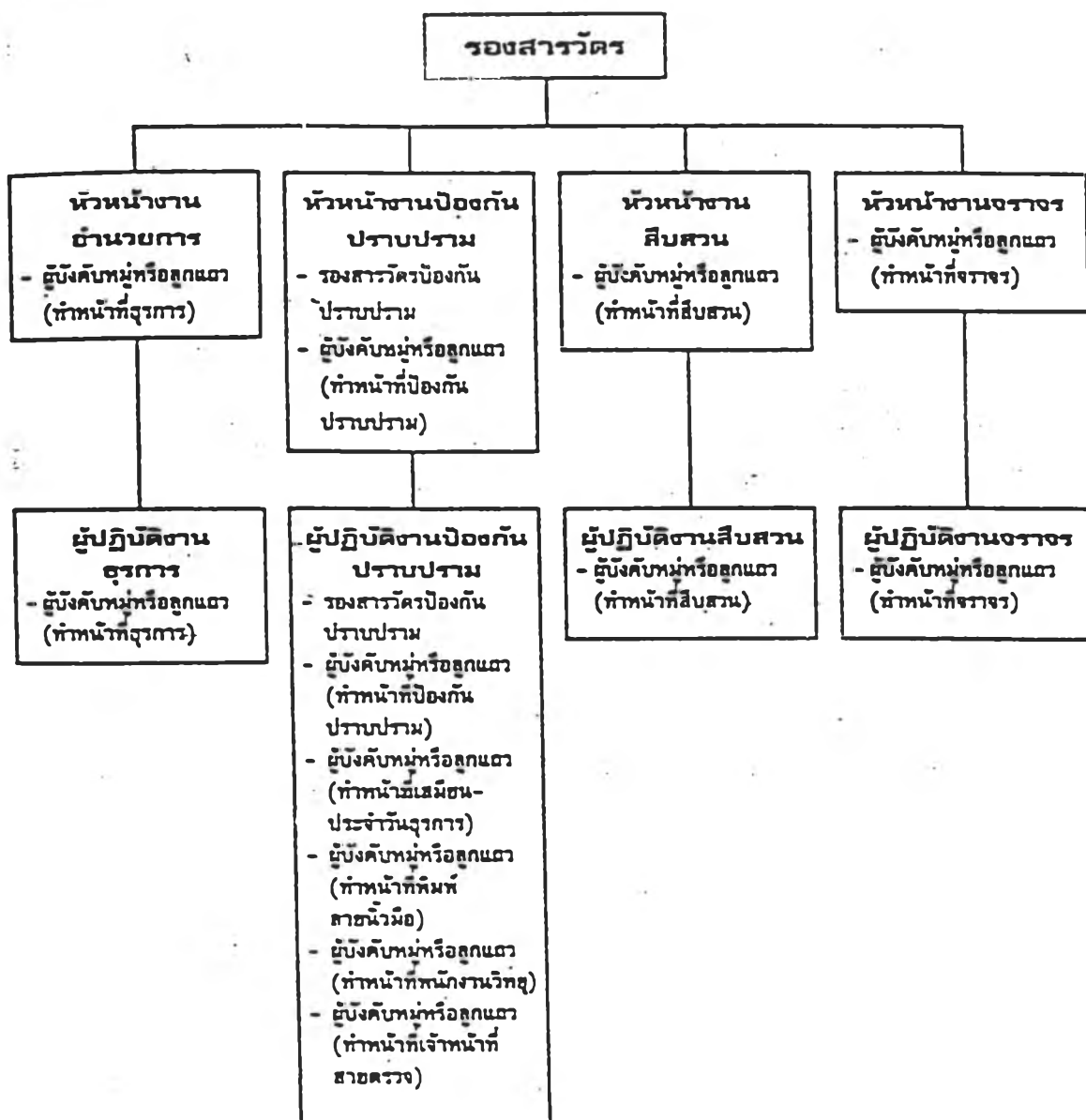
ระดับสารวัตร

แผนภูมิที่ 5 แสดงสายการบังคับบัญชาสถานีตำรวจที่หัวหน้าสถานีมีระดับตำแหน่งเป็นสารวัตร



## ระดับรองสารวัตร

แผนภูมิที่ 6 แสดงสายการบังคับบัญชาสถานีตำรวจที่หัวหน้าสถานีมีระดับตำแหน่งเป็นรองสารวัตร



### การบังคับบัญชาของสถานีตำรวจภูธร

เนื่องจากตำแหน่งหัวหน้าผู้รับผิดชอบสถานีตำรวจภูธรแบ่งเป็น 4 ระดับ ดังนั้นเพื่อให้เกิดเอกภาพการบังคับบัญชาและสอดคล้องกับหลักการบริหารส่วนภูมิภาค กรมตำรวจจึงกำหนดสายการบังคับบัญชาของสถานีตำรวจภูธรไว้ดังนี้

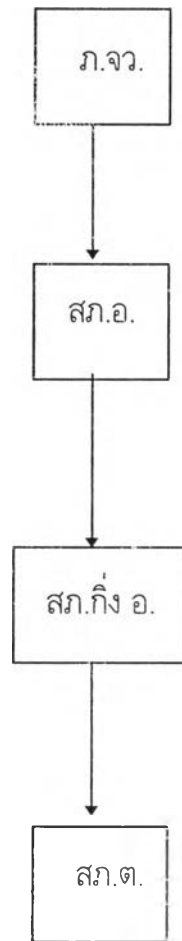
“ให้สถานีตำรวจภูธรตำบล อยู่ในความปกครองของสถานีตำรวจภูธรกิ่งอำเภอ หรือ สถานีตำรวจภูธรอำเภอแล้วแต่กรณี และให้สถานีตำรวจภูธรกิ่งอำเภออยู่ในความปกครองของสถานีตำรวจภูธรอำเภอ และให้หัวหน้าหน่วยงานแต่ละระดับปกครองบังคับบัญชา หน่วยงานที่อยู่ในความปกครองของตนโดยถือปฏิบัติ ดังนี้

1. ปกครองบังคับบัญชา ควบคุมดูแลข้าราชการในความปกครองให้ปฏิบัติหน้าที่ตามกฎหมายและระเบียบแบบแผนของกรมตำรวจ ตลอดจนนโยบายของรัฐบาล
2. ตรวจสอบการดำเนินงานของสถานีตำรวจในความปกครองตามระเบียบว่าด้วยการตรวจราชการ
3. ตรวจสอบ ควบคุมเกี่ยวกับคดี ให้ดำเนินไปโดยรวดเร็วอย่าให้ค้างค้ำอันจะก่อให้เกิดความล่าช้าแก่คดีหรือก่อความเดือดร้อนแก่คู่กรณี
4. ตรวจสอบควบคุมการเงินให้ถูกต้องเรียบร้อยอยู่เสมอ
5. ประชุมชี้แจงข้าราชการ ตลอดจนข้อบกพร่องที่จะต้องแก้ไข
6. ปฏิบัติการต่าง ๆ ตามที่กฎหมาย ระเบียบ คำสั่ง ข้อบังคับ มอบหมายให้มีอำนาจและหน้าที่โดยตำแหน่ง เช่น การลงทัณฑ์ การอนุญาตให้ลา การแต่งตั้ง การพิจารณาบำเหน็จ เป็นต้น
7. การสั่งการ การรายงาน และการเสนองานทั้งปวงให้เสนอตามลำดับชั้นของการบังคับบัญชา ทั้งนี้ให้หมายความรวมถึงการสั่งการจากกองบังคับการตำรวจภูธรจังหวัด และการเสนองานไปยังกองบังคับการตำรวจภูธรจังหวัดด้วย”

โดยสายการบังคับบัญชาของสถานีตำรวจภูธรข้างต้น สามารถนำเสนอเป็นแผนภูมิได้ดัง

นี้

แผนภูมิที่ 7 แสดงสายการบังคับบัญชาของสถานีตำรวจภูธร



**หน้าที่ความรับผิดชอบของสถานีตำรวจภูธร**

หน้าที่ความรับผิดชอบของสถานีตำรวจภูธร เป็นไปตาม

1. ประกาศกระทรวงมหาดไทย เรื่อง กำหนดหน่วยงานเขตอำนาจการรับผิดชอบและเขตพื้นที่การปกครองของหน่วยราชการในกรมตำรวจ ลงวันที่ 5 ตุลาคม 2515 กำหนดไว้ดังนี้

**ตำรวจภูธรอำเภอ** มีเขตอำนาจการรับผิดชอบ และเขตพื้นที่การปกครองในการปฏิบัติหน้าที่ตามประมวลกฎหมายวิธีพิจารณาความอาญาภายในเขตพื้นที่ของอำเภอนั้น ๆ



**ตำรวจภูธรกิ่งอำเภอ** มีเขตอำนาจการรับผิดชอบ และเขตพื้นที่การปกครองในการปฏิบัติหน้าที่ตามประมวลกฎหมายวิธีพิจารณาความอาญา และตามบทกฎหมายอื่นอันเกี่ยวกับความผิดในคดีอาญาภายในเขตพื้นที่ของกิ่งอำเภอนั้น ๆ

**ตำรวจภูธรตำบล** มีเขตอำนาจการรับผิดชอบ และเขตพื้นที่การปกครองในการปฏิบัติหน้าที่ตามประมวลกฎหมายวิธีพิจารณาความอาญาภายในเขตพื้นที่ของตำบลต่าง ๆ ตามที่กรมตำรวจกำหนดให้หรือตามประกาศจัดตั้งสถานีตำรวจภูธรของกระทรวงมหาดไทย

**2. ระเบียบกรมตำรวจว่าด้วยกำหนดหน้าที่การงานในราชการกรมตำรวจ พ.ศ. 2532**  
กำหนดไว้ดังนี้

**สถานีตำรวจภูธรอำเภอ** มีหน้าที่รับผิดชอบในการปฏิบัติตามประมวลกฎหมายวิธีพิจารณาความอาญา และตามบทกฎหมายอื่น อันเกี่ยวกับความผิดในคดีอาญาภายในเขตอำนาจการรับผิดชอบ และเขตพื้นที่การปกครอง รวมตลอดถึงการรับผิดชอบในด้านการงานและการปกครองบังคับบัญชาตราบเท่าที่พ้นจากกองกำกับการตำรวจภูธรจังหวัด นอกจากนี้ยังมีหน้าที่รับผิดชอบเกี่ยวกับงานด้านความปลอดภัยในชีวิตและทรัพย์สิน ด้านความมั่นคงภายใน ด้านบริการทางสังคม ด้านชุมชนและมวลชนสัมพันธ์ ด้านการพัฒนา การบริหาร การป้องกันปราบปรามอาชญากรรมและการรักษาความสงบเรียบร้อยอีกด้วย

**สถานีตำรวจภูธรกิ่งอำเภอ** มีหน้าที่รับผิดชอบในการปฏิบัติการเช่นเดียวกับสถานีตำรวจภูธรอำเภอ เฉพาะภายในเขตอำนาจการรับผิดชอบและเขตพื้นที่การปกครอง

**สถานีตำรวจภูธรตำบล** มีหน้าที่รับผิดชอบในการปฏิบัติการเช่นเดียวกับสถานีตำรวจภูธรอำเภอ เฉพาะภายในเขตอำนาจการรับผิดชอบและเขตพื้นที่การปกครอง

จากหน้าที่ความรับผิดชอบตามประกาศกระทรวงมหาดไทย และระเบียบกรมตำรวจดังกล่าว สถานีตำรวจภูธรจะต้องมีหน้าที่ความรับผิดชอบ คือ

1) การป้องกัน

- เหตุร้าย เหตุรุนแรงซึ่งเป็นการผิดทางอาญา หรือเป็นการรบกวนความสงบสุขของประชาชนและความสงบเรียบร้อยของสังคม
- การช่มเหลง ช่มชู้ หลอกลวงประชาชนผู้อ่อนแอ ทั้งทางร่างกาย จิตใจและอื่น ๆ
- การกระทำผิดทางอาญา

## 2) การระงับและปราบปราม

- การก่อเหตุร้าย เหตุรุนแรงต่าง ๆ ซึ่งเป็นการกระทำผิดทางอาญาหรือเป็นการรบกวนความสงบสุขของประชาชนและความสงบเรียบร้อยของสังคม
- การข่มเหงรังแก ข่มขู่ หลอกลวงประชาชนผู้อ่อนแอ ทั้งทางร่างกาย จิตใจ และอื่น ๆ

## 3) การจัดและควบคุมการจราจร

## 4) งานทะเบียนคนต่างด้าว

## 5) งานชุมชนและมวลชนสัมพันธ์

## 6) การอารักขาและความมั่นคง

## 7) งานอื่น ๆ ที่เกี่ยวข้องหรือที่ได้รับมอบหมาย

ทั้งนี้โดยมีเป้าหมายการปฏิบัติงานตามหน้าที่ความรับผิดชอบ ดังนี้

- ให้ประชาชนมีความปลอดภัยในการดำเนินชีวิต ทั้งทางสิทธิ เสรีภาพ ร่างกาย ชีวิตและทรัพย์สินให้สังคมเกิดความสงบสุข
- ให้การบริการต่อประชาชน
- ให้ถือว่าการป้องกันเป็นเป้าหมายหลักของการปฏิบัติงานของสถานีตำรวจ
- ต้องดำเนินการด้วยความรวดเร็ว และมีประสิทธิภาพ โดยเฉพาะกรณีที่เกี่ยวข้องกับประชาชนต้องให้ประชาชนเสียเวลาในการติดต่อกับตำรวจน้อยที่สุด
- ต้องเป็นการปฏิบัติอย่างเป็นธรรมและเสมอภาค
- ต้องเป็นการปฏิบัติโดยให้ความเคารพต่อสิทธิเสรีภาพของประชาชน
- ต้องคำนึงถึงความปลอดภัยของประชาชน
- ต้องพยายามให้ประชาชนมีส่วนร่วมในการดำเนินการตามความเหมาะสม
- ต้องสอดคล้องกับแผนหรือนโยบายต่าง ๆ ที่เกี่ยวข้อง

### หน้าที่ความรับผิดชอบภายในสถานีตำรวจภูธร

หน่วยงานต่าง ๆ ในสถานีตำรวจมีหน้าที่ความรับผิดชอบ ดังนี้

1. งานธุรการ รับผิดชอบเกี่ยวกับ งานสารบรรณ งานการรายงาน งานบุคคล งานการเงินและบัญชี งานพัสดุ งานทะเบียนคนต่างด้าว งานจัดอาหารผู้ต้องหา งานการขออนุญาตต่าง ๆ และงานที่ได้รับมอบหมาย
2. งานป้องกันและปราบปราม รับผิดชอบเกี่ยวกับงานการป้องกัน ระวังและปราบปราม อาชญากรรม งานรักษาความสงบเรียบร้อยของสังคม งานให้บริการประชาชน และงานที่ได้รับมอบหมาย
3. งานสอบสวน รับผิดชอบเกี่ยวกับ การสอบสวนคดีอาญาทุกประเภท เปรียบเทียบปรับการกระทำผิดกฎหมายทุกประเภท และงานที่ได้รับมอบหมาย
4. งานสืบสวน รับผิดชอบเกี่ยวกับ การสืบสวนเพื่อหาข่าวทั้งในด้านป้องกัน การปราบปราม และความมั่นคง โดยกระทำทั้งก่อนและหลังเกิดเหตุ รวมทั้งงานที่ได้รับมอบหมาย
5. งานจราจร รับผิดชอบเกี่ยวกับ การจัดและควบคุมจราจรในเขตพื้นที่ ดำเนินการให้ผู้ใช้รถใช้ถนนปฏิบัติตามกฎหมาย ระเบียบ คำสั่ง ข้อบังคับ เกี่ยวกับการจราจรและจับกุมผู้ละเมิด

### การจัดบุคลากรในสถานีตำรวจ

ในสถานีตำรวจภูธรแต่ละสถานีจะมีผู้กำกับการ หรือรองผู้กำกับการ สารวัตร แล้วแต่กรณีเป็นหัวหน้าผู้รับผิดชอบบริหารงานของสถานีตำรวจภูธร

### งานธุรการ

- 1) ปฏิบัติการสนับสนุนการปฏิบัติของงานอื่น ๆ ในสถานีตำรวจภูธร รวมทั้งการบริการประชาชนที่มาติดต่อในส่วนงานธุรการ ให้ได้รับความสะดวกรวดเร็ว โดยมีรอง ผกก.(อก.) (หัวหน้างาน) หรือ สว.จร. (หัวหน้างาน) แล้วแต่กรณีเป็นหัวหน้าผู้รับผิดชอบ โดยปฏิบัติงานตามวันเวลาราชการ
- 2) ในสถานีตำรวจภูธร ที่มีรอง สว.จร. ทำหน้าที่ผู้ช่วยรอง ผกก.(อก.) ปฏิบัติงานตามที่ สว.จร. มอบหมายหรือตามที่ผู้บังคับบัญชาสั่งการ โดยปฏิบัติงานตามวันเวลาราชการ

3) เจ้าหน้าที่ธุรการ รับผิดชอบงานตามกลุ่มงาน ๆ ละ 1 คน หรือตามความเหมาะสม โดยปฏิบัติงานตามวัน เวลาราชการ ดังนี้

- งานนำสาร
- งานการเงิน บัญชี งบประมาณ พัสดุ และจัดเลี้ยงผู้ต้องหา
- งานสารบรรณ ทะเบียนผล
- งานทะเบียนคนต่างด้าว

4) ผกก. หรือ รอง ผกก. จะมอบหมายอำนาจหน้าที่ให้ รอง ผกก. (อก.) หรือ สว.ชร. ดำเนินการแทนเรื่องใดต้องอยู่ในขอบเขตของกฎหมาย ระเบียบ คำสั่ง ข้อบังคับ ที่กำหนดไว้ในเรื่องนั้น

#### งานป้องกันปราบปราม

1) รอง ผกก. (ป.) หรือ สวป. (หัวหน้างาน) หรือ รอง สวป. (หัวหน้างาน) แล้วแต่กรณี เป็นหัวหน้าผู้รับผิดชอบการปฏิบัติ

2) รอง สวป. เป็นผู้ช่วย สวป. ปฏิบัติงานเป็นผลัดตลอด 24 ชั่วโมง โดยจัดให้ปฏิบัติหน้าที่

นายร้อยตำรวจ 1 คน

หัวหน้าสายตรวจ 1 คน

หรือปฏิบัติหน้าที่นายร้อยตำรวจเวรและหัวหน้าสายตรวจในคราวเดียวกัน 1 คน แล้วแต่กรณี

3) เจ้าหน้าที่สายตรวจ รับผิดชอบการตรวจตราป้องกัน ระวังปราบปรามในเขตพื้นที่รับผิดชอบ ตลอดจนการบริการประชาชนและการประชาสัมพันธ์นอกสถานี โดยใช้สายตรวจจักรยานยนต์ และสายตรวจตำบล เป็นหลักและต้องตรวจตราครอบคลุมพื้นที่ตลอด 24 ชั่วโมง ตลอดจนการจัดกำลังเพื่อป้องกันและปราบปรามอื่น ๆ ตามความเหมาะสมจำเป็นด้วย ซึ่งมีลักษณะงานทั้งหมด ได้แก่ สายตรวจจักรยานยนต์ สายตรวจตำบล สายตรวจรถยนต์ สายตรวจเดินเท้า ตู้ยาม ยามจุด และคุมผู้ต้องหาบนสถานี

ประเภทของสายตรวจพิเศษ มีดังนี้

ก. สายตรวจจรถยนต์ ทุกสถานีตำรวจภูธรจะมีสายตรวจจรถยนต์ อย่างน้อย 1 สาย ซึ่งมีภารกิจตรวจซ้อนในเขตตรวจของสายตรวจตำบลหรือสายตรวจชุมชน (ถ้ามี) รวมทั้งตรวจในเขตตำบลที่เป็นที่ตั้งของสถานีตำรวจภูธร และบริเวณที่มีปัญหา

วิธีการจัด จัดให้ตรวจตลอด 24 ชั่วโมง โดยจัดเป็นผลัด ๆ ละ 8 ชั่วโมง วันละ 3 ผลัด ๆ ละ 2 คน

จำนวนเจ้าหน้าที่ สถานีตำรวจภูธรที่มีเขตตรวจตั้งแต่ 6 เขตขึ้นไปมี 2 สาย สายละ 8 คน รวม 16 คน และสถานีตำรวจภูธรที่มีเขตตรวจตั้งแต่ 5 เขต ลงมา มี 1 สาย รวม 8 คน

ข. สายตรวจเดินเท้า จะจัดให้มีภารกิจตรวจตรา ระวังป้องกันเหตุในบริเวณพื้นที่สำคัญ เช่น สถานที่ท่องเที่ยว ตลาด บริเวณท่าเรือ เป็นต้น จะจัดเฉพาะช่วงเวลาใดเวลาหนึ่ง ตามเหตุผลและความจำเป็น ถ้าจำเป็นต้องจัดทุกวันให้ถือว่าจุดหรือบริเวณนั้นเป็นเขตตรวจ

ค. สายตรวจทางเรือ ในสถานีตำรวจภูธรที่เขตพื้นที่ความรับผิดชอบทางน้ำอยู่ด้วยจะจัดสายตรวจทางเรือเพื่อตรวจตรา ระวังป้องกันเหตุทางน้ำอีกสายหนึ่ง โดยแบ่งการทำงานเป็นวันละ 3 ผลัด ๆ ละ 8 ชั่วโมง ใช้เจ้าหน้าที่สายตรวจ ผลัดละ 3 ตำแหน่ง รวม 12 ตำแหน่ง

ง. ยามจุดในพื้นที่ สถานีภูธรใดที่ต้องมีการป้องกันระวังรักษาความปลอดภัยโดยเฉพาะ เช่น คลัง ศาล เส้นทางผ่านเข้าออกและบริเวณโดยรอบพระตำหนัก จะจัดให้มีสายตรวจเดินเท้าทำหน้าที่ยามจุดระวังป้องกันเหตุ โดยเฉพาะช่วงเวลาใดเวลาหนึ่ง ตามเหตุผลและความจำเป็น ถ้าจำเป็นต้องจัดทุกวันให้ถือว่าจุดหรือบริเวณนั้นเป็นเขตตรวจ

จ. ตู๋ยาม ในพื้นที่ของสถานีตำรวจภูธรอำเภอใดที่มีชุมชนขนาดใหญ่ มีบริเวณกว้างหรือมีคดีอาญาเกิดขึ้นมาก จะจัดให้มีตู๋ยามอยู่ในจุดที่จะรับแจ้งเหตุได้รวดเร็วและสะดวกกว่าการแจ้งเหตุที่สถานี หรืออยู่ในจุดที่เหมาะสมจะเป็นจุดสกัดจับเมื่อมีการกระทำผิดเกิดขึ้น โดยจัดให้รับผิดชอบตรวจ 24 ชั่วโมง แบ่งออกเป็นผลัด ๆ ละ 8 ชั่วโมง วันละ 3 ผลัด ๆ ละ 2 คน และนอกจากนั้นแล้วตู๋ยามยังใช้เป็นที่พักของสายตรวจเดินเท้าหรือยามจุดอีกด้วย

3) เจ้าหน้าที่ธุรการ ที่ปฏิบัติงานสนับสนุนการปฏิบัติของงานป้องกันปราบปรามในสถานีตำรวจซึ่งมีลักษณะงานที่ต้องปฏิบัติ ดังนี้

- ประจำวันราชการ ลงบันทึกประจำวันการปฏิบัติงานราชการของสถานีตำรวจในส่วน  
ที่มีได้กำหนดให้ลงบันทึกในสมุดประจำวันคดี จัดปฏิบัติเป็นผลัดตลอด 24 ชั่วโมง

- พิมพ์ลายนิ้วมือ ดำเนินการพิมพ์ลายนิ้วมือทุกประเภท ปฏิบัติงานตามวันเวลา  
ราชการ

5) เจ้าหน้าที่ประชาสัมพันธ์ ทำหน้าที่ประชาสัมพันธ์บนสถานี โดยปฏิบัติงานตามวัน  
เวลาราชการ

6) พนักงานวิทยุ มีหน้าที่ดูแลรักษาเครื่องรับส่งวิทยุ ตลอดจนการรับส่งข่าววิทยุจัด  
เป็นผลัด ตลอด 24 ชั่วโมง

7) คุมผู้ต้องหบนสถานี จัดให้ปฏิบัติงานตลอด 24 ชั่วโมง โดยจัดเป็นผลัด

8) สิบเวร จัดในกรณีที่ไม่มีเจ้าหน้าที่ประชาสัมพันธ์ คุมผู้ต้องหบนสถานีและพิมพ์  
ลายนิ้วมือโดยจัดจากกำลังประจำสถานี

9) ยามสถานี จัดในกรณีที่เห็นว่ามีความจำเป็น โดยจัดจากกำลังประจำสถานี

10) เวลาทำงานของเจ้าหน้าที่ ควรคำนึงถึงเวลาพักผ่อนด้วยโดยปฏิบัติงานตามเวลา  
มาตรฐานสากล หรือใกล้เคียงที่สุดเท่าที่จะสามารถกระทำได้

#### งานสืบสวน

1) รอง ผกก. (สส.) หรือ สว.สส. (หัวหน้างาน) หรือ รอง สว.สส. (หัวหน้างาน) แล้วแต่  
กรณีเป็นหัวหน้าผู้รับผิดชอบงานสืบสวน

2) รอง สว.สส. เป็นผู้ช่วย สว.สส.

3) เจ้าหน้าที่สืบสวนดำเนินการสืบสวนตามที่ได้รับมอบหมายเพื่อการป้องกันปราบปราม  
โดยแบ่งการปฏิบัติเป็น 2 ประเภท คือ ทำหน้าที่สืบสวนประจำเขตสืบสวน (โดยจำนวนเขตสืบสวนจะ  
เท่ากับจำนวนเขตตรวจ) และทำหน้าที่สืบสวนเฉพาะคดี

4) ในการปฏิบัติจัด รอง สว.สส. และ จนท.สืบสวน เพื่อปฏิบัติงานประจำเขต และ  
เฉพาะคดี และจะต้องจัดเวรสืบสวนเข้าเวรประจำผลัดสอบสวนตลอด 24 ชั่วโมง เพื่อประสานการ  
ปฏิบัติงานป้องกันปราบปรามและงานสอบสวนเมื่อมีเหตุ ดังนี้

- เจ้าหน้าที่สืบสวน

กรณี สภ. มีเขตสืบสวนตั้งแต่ 6 เขตขึ้นไป จัดให้มีชุดสืบสวนติดตามคดี 2 คดี 2 ชุด ๆ ละ 3 คน

กรณี สภ. มีเขตสืบสวนตั้งแต่ 5 เขตลงมา จัดให้มีชุดสืบสวนติดตามคดี 1 ชุด 3 คน และยังจัดให้มีชุดสืบสวนประจำผลัดสอบสวนตามจำนวนของพนักงานสอบสวน ที่มีอยู่ในแต่ละ สภ. นั้น ๆ

- รองสารวัตรสืบสวน

กรณี สภ. มีเขตสืบสวนตั้งแต่ 6 เขตขึ้นไป จัดให้มี รอง สว.สส. 2 ตำแหน่ง เพื่อทำหน้าที่เป็นหัวหน้าสืบสวนติดตามคดี ชุดละ 1 ตำแหน่ง จำนวน 2 ชุด และให้ รอง สว.สส. นี้ ตำแหน่งใดตำแหน่งหนึ่งทำหน้าที่ควบคุมเจ้าหน้าที่สืบสวนประจำผลัดสอบสวนด้วย เว้นแต่จะได้อำนาจรอง สว.สส. เพื่อควบคุมเจ้าหน้าที่สืบสวนประจำผลัดสอบสวนไว้แล้ว

กรณี สภ. มีเขตสืบสวนตั้งแต่ 5 เขต ลงมา จัดให้มี รอง สว.สส. 1 ตำแหน่ง ทำหน้าที่หัวหน้าชุดสืบสวนติดตามคดีและให้ทำหน้าที่ควบคุมเจ้าหน้าที่สืบสวนประจำผลัดสอบสวนด้วย เว้นแต่จะได้อำนาจรอง สว.สส. เพื่อควบคุมเจ้าหน้าที่สืบสวนประจำผลัดสอบสวนไว้ด้วยแล้ว

กรณี สภ. ที่มีจำนวนสถิติคดีอาญาสูงซึ่งมีจำนวนตำแหน่งพนักงานสอบสวนตั้งแต่ 5 ตำแหน่งขึ้นไป แต่ไม่เกิน 9 ตำแหน่ง จัดให้มี รอง สว.สส. 1 ตำแหน่ง เพื่อควบคุมเจ้าหน้าที่สืบสวนประจำผลัดสอบสวน แต่ถ้ามีพนักงานสอบสวนตั้งแต่ 10 ตำแหน่งขึ้นไป จะจัดรอง สว.สส. เพื่อทำหน้าที่นี้ 2 ตำแหน่ง

5) ในสถานีตำรวจภูธรที่มี สว.สส. จะจัดเจ้าหน้าที่ธุรการ ให้เพื่อปฏิบัติหน้าที่ธุรการทั่วไปของงานสืบสวน

**งานสอบสวน**

1) รอง ผกก. (หัวหน้างาน) หรือ สวส. (หัวหน้างาน) แล้วแต่กรณีเป็นหัวหน้าผู้รับผิดชอบงานสอบสวน

2) สวส. เป็นผู้ช่วย รอง ผกก.หน.งาน โดยปฏิบัติงานตามที่ รอง ผกก. ทำหน้าที่หัวหน้าผู้รับผิดชอบงานสอบสวนมอบหมาย และเป็นพนักงานสอบสวนอาวุโสเข้าเวรรับแจ้งความร้องทุกข์ เช่นเดียวกับ รอง สวส.

3) รอง สวส. เป็นพนักงานสอบสวน ดำเนินการสอบสวนคดีอาญาทุกประเภทให้แล้วเสร็จตามที่กำหนด และเปรียบเทียบการกระทำความผิดตามกฎหมายทุกประเภท

4) พนักงานสอบสวน และพนักงานสอบสวนอาวุโส จะต้องเข้าเวรสอบสวนทุกนาย จัดตามความเหมาะสมของแต่ละสถานี

5) เจ้าหน้าที่ธุรการ แบ่งการปฏิบัติตามลักษณะงาน ดังนี้

- ธุรการทางคดี ทำหน้าที่การทะเบียนและสารบบคดี การเก็บรักษาและจำหน่ายของกลางในคดี ตลอดจนติดต่อประสานงานกับศาลและอัยการ โดยปฏิบัติงานตามวันเวลาราชการ โดยจัดดังนี้

- กรณีจัดให้ 2 คน แบ่งงานดังนี้

- คนที่ 1 งานติดต่อประสานงาน

- คนที่ 2 งานทะเบียน งานของกลาง และงานการรายงาน

- กรณีจัดให้ 3 คน แบ่งงานดังนี้

- คนที่ 1 งานติดต่อประสานงาน

- คนที่ 2 งานทะเบียน และงานการรายงาน

- คนที่ 3 งานของกลาง

- กรณีจัดให้ 4 คน แบ่งงานดังนี้

- คนที่ 1 งานติดต่อประสานงาน

- คนที่ 2 งานทะเบียน

- คนที่ 3 งานของกลาง

- คนที่ 4 งานการรายงานและอาจช่วยงานทะเบียนส่วนหนึ่ง

- กรณีมีมากกว่าที่กล่าวมาแล้ว ให้จัดแบ่งตามความเหมาะสมกับลักษณะงานที่

กล่าวมา

- เปรียบเทียบ ดำเนินการเปรียบเทียบคดีอาญาทุกประเภท ภายหลังจากที่พนักงานสอบสวนได้สั่งเปรียบเทียบแล้ว โดยปฏิบัติหน้าที่เป็นผลัด



- กรณีจัดให้ 2 คน ให้จัดเป็นผลัด ๆ ละ 8 ชั่วโมง วันละ 2 ผลัด ๆ ละ 1 คน ส่วนช่วงเวลาที่ไม่ว่างหน้าให้ฝากหน้าที่ไว้กับเสมียนประจำวันคดี หรือเวรบริการแล้วแต่ความเหมาะสม

- กรณีจัดให้ 3 คน ให้จัดเป็นผลัด ๆ ละ 8 ชั่วโมง วันละ 3 ผลัด ๆ ละ 1 คน

- กรณีจัดให้ 4 คน ให้จัดเป็นผลัด ๆ ละ 8 ชั่วโมง วันละ 3 ผลัด ๆ ละ 1 คน (พัก 1 คน)

- ประจำวันคดี ลงบันทึกประจำวันเกี่ยวกับคดี ตลอดจนการดำเนินการขอคัดสำเนาประจำวันปฏิบัติเป็นผลัดตลอด 24 ชั่วโมง

- กรณีจัดให้ 4 คน จัดผลัดละ 1 คน

- กรณีจัดให้ 6 คน จัดผลัดละ 1 คน และหากผลัดที่มั่งงานมากให้จัดเป็น 2 คน หรือ 3 คน แล้วแต่เหตุผลและความจำเป็น

- คู่ผู้ต้องหาไปศาล จัดให้ 2 คน ปฏิบัติหน้าที่ตามวันเวลาราชการ และกรณีที่ต้องการใช้กำลังตำรวจมากกว่า 2 คน ใช้กำลังประจำ สภ. มาช่วย

- เวรบริการ เป็นผู้ช่วยเหลือพนักงานสอบสวนในขณะเข้าเวร ปฏิบัติหน้าที่เป็นผลัด ๆ ละ 1 คน ตลอด 24 ชั่วโมง โดยจัดจากกำลังประจำสถานี

#### งานจราจร

1) รอง ผกก.จร. หรือ สว.จร. (หัวหน้างาน) หรือ รอง สว.จร. (หัวหน้างาน) แล้วแต่กรณีเป็นหัวหน้าผู้รับผิดชอบ

2) รอง สว.จร. เป็นผู้ช่วย สว.จร.

3) เจ้าหน้าที่จราจร ทำหน้าที่ควบคุม อำนวยการ และแก้ไขปัญหาการจราจร ตามที่ได้รับมอบหมายปฏิบัติหน้าที่เป็นสายตรวจจราจรและประจำจุดจราจร โดยจัดให้พอเพียงกับการปฏิบัติงานตามสถานี

เจ้าหน้าที่จราจร จัดเป็น 2 ลักษณะ คือ

- จัดและควบคุมการจราจร ณ จุด หรือบริเวณที่มีปัญหา

- สายตรวจจราจร

โดยให้เจ้าหน้าที่จรรยา 1 คน ปฏิบัติงานประมาณ 8 ชั่วโมงต่อวัน หรือ 40 ชั่วโมงต่อสัปดาห์

4) ในสถานีตำรวจภูธรที่มี สว.จร. จะกำหนดให้มีเจ้าหน้าที่ธุรการปฏิบัติหน้าที่ธุรการทั่วไปของงานจรรยา โดยปฏิบัติตามวันเวลายาการ

## ความเป็นมาและสภาพทั่วไปของจังหวัดนนทบุรี

### ความเป็นมา

จังหวัดนนทบุรีเป็นเมืองเก่าแก่สมัยกรุงศรีอยุธยาเป็นราชธานี เดิมตั้งอยู่ที่ตำบลบ้านตลาดขวัญ ดินแดนแห่งความอุดมสมบูรณ์ และเป็นสวนผลไม้ที่ขึ้นชื่อในสมัยนั้น ในปี พ.ศ. 2179 พระเจ้าปราสาททองโปรดเกล้าฯ ให้ขุดคลองลัดตอนใต้วัดท้ายเมืองไปทะลุวัดเขมา เพราะเดิมนั้นแม่น้ำเจ้าพระยาไหลอ้อมทางบางใหญ่ วกเข้าคลองบางกรวยข้างวัดชโล ออกร้านวัดเขมาเมื่อขุดคลองลัดแล้ว แม่น้ำก็เปลี่ยนทางเดินไหลเข้าคลองลัดที่ขุดใหม่ กลายเป็นแม่น้ำเจ้าพระยาในปัจจุบัน

**ลักษณะพื้นที่** เป็นที่ราบลุ่ม มีแม่น้ำเจ้าพระยาไหลผ่านกลาง แบ่งพื้นที่ออกเป็น 2 ส่วนคือ ฝั่งตะวันออกและฝั่งตะวันตก พื้นที่ส่วนใหญ่เป็นที่ราบลุ่ม มีคู คลอง ทั้งธรรมชาติและขุดขึ้นใหม่เป็นจำนวนมาก มีทั้งสันและยาวเชื่อมโยงติดต่อกันเปรียบประดุจใยแมงมุม ใช้เป็นที่สัญจรไปมาติดต่อกันระหว่างหมู่บ้าน ตำบล อำเภอ จังหวัด มีย่านชุมชนหนาแน่นจะพบเห็นตามริมฝั่งแม่น้ำเจ้าพระยาและริมคลองสายต่าง ๆ โดยทั่วไปพื้นที่ห่างจากแม่น้ำลำคลอง ส่วนใหญ่เป็นสวนผลไม้ ซึ่งมักจะมีน้ำท่วมอยู่เสมอและมีเขตติดต่อกับกรุงเทพฯ แต่ขณะนี้ได้เปลี่ยนแปลงเป็นที่อยู่อาศัยของประชาชนซึ่งได้อพยพมาจากทุกภาคของประเทศ พื้นที่ส่วนใหญ่ของอำเภอเป็นที่รองรับการขยายตัวในด้านอุตสาหกรรม โดยเฉพาะพื้นที่บางส่วนของอำเภอเมือง อำเภอปากเกร็ด อำเภอบางกรวย อำเภอ บางใหญ่ มีการจัดสรรที่ดิน และก่อสร้างโรงงานอุตสาหกรรมขึ้นอย่างหนาแน่น ซึ่งอาจกล่าวได้ว่าพื้นที่ ฝั่งตะวันออก ซึ่งเป็นพื้นที่ติดต่อกับกรุงเทพฯ เป็นส่วนหนึ่งของกรุงเทพฯ ด้วย

**สภาพภูมิอากาศ** เป็นแบบร้อนชื้นเช่นเดียวกับกรุงเทพมหานคร

**การคมนาคม** มีการคมนาคมรวม 2 ทาง คือ

ทางน้ำ เป็นเส้นทางคมนาคมขนส่งที่สำคัญมากที่สุดในอดีต แต่ปัจจุบันได้ลดความสำคัญลงบ้าง เนื่องจากความสะดวกและความคล่องตัวในการคมนาคมทางบกมีมากขึ้น แต่อย่างไรก็ตามในปัจจุบันยังมีการขนส่งทางน้ำติดต่อกายในจังหวัด และระหว่างจังหวัดโดยใช้แม่น้ำเจ้าพระยา ยาวประมาณ 23 กม. และคลองต่าง ๆ ประมาณ 90 สาย ยาวประมาณ 464 กม. เช่น คลองบางขุนศรี คลองพระพิมลราช คลองบางใหญ่ คลองอ้อม และคลองมหาสวัสดิ์

ทางบก มีถนนสายสำคัญ รวม 15 สาย ยาวประมาณ 130 กม. คือ	
ถนนพยุภูลย์สงคราม	ระหว่างสี่แยกศรีพรสวรรค์ ถึงสะพานพระรามหก
ถนนพระราชราษฎร์สาย 1	ระหว่างศาลากลางจังหวัด (หลังเก่า) ถึงสามแยกติวานนท์
ถนนติวานนท์ (306)	ระหว่างสามแยกติวานนท์ ถึงท่าน้ำปทุมธานี
ถนนกรุงเทพ-นนทบุรี (301)	ระหว่างสามแยกติวานนท์ ถึงสามแยกเตาปูน
ถนนงามวงศ์วาน (302)	ระหว่างสี่แยกแคลาย ถึงสี่แยกหลักสี่
ถนนแจ้งวัฒนะ (304)	ระหว่างห้าแยกปากเกร็ด ถึงสี่แยกหลักสี่
ถนนนนทบุรี 1 (3110)	ระหว่างท่าน้ำนนท์ ถึงสามแยกสนามบินน้ำ
ถนนสนามบินน้ำ	ระหว่างสี่แยกพระนั่งเกล้า ถึงสามแยกสนามบินน้ำ
ถนนรัตนวิเบศร์ (302)	ระหว่างสี่แยกแคลาย ถึงสามแยกบางใหญ่
ถนนบางกรวย-ไทรน้อย (3215)	ระหว่างสะพานพระราม 7 ถึงอำเภอไทรน้อย
ถนนไทรน้อย-ลาดบัวหลวง	ระหว่างไทรน้อย ถึงลาดบัวหลวง
ถนนตลิ่งชัน-สุพรรณบุรี (340)	ระหว่างบางกรวย ถึงสุพรรณบุรี
ถนนบางบัวทอง-ปทุมธานี (345)	ระหว่างสามแยกบางบัวทอง ถึงสามแยกปทุมธานี
ถนนประชาชื่น	ระหว่างสามแยกแจ้งวัฒนะ ถึงเตาปูน
ถนนงามวงศ์วาน	ระหว่างสี่แยกแคลาย ถึงสี่แยกพงษ์เพชร
ซอยต่าง ๆ มีประมาณ 450 ซอย ยามประมาณ 500 กิโลเมตร	

### จำนวนประชากร

มีประชากรทั้งสิ้นจำนวน 779,422 คน เป็นชาย 371,941 คน เป็นหญิง 407,481 คน ตามทะเบียนราษฎร เมื่อ พฤษภาคม 2540 และมีผู้อพยพถิ่นฐาน (ประชากรแฝง) เข้ามาอยู่ในจังหวัดนนทบุรี โดยไม่มีการแจ้งย้ายทะเบียนบ้านอีกเป็นจำนวนประมาณ 70,000 คน

ตารางที่ 1 แสดงจำนวนประชากรในจังหวัดนนทบุรี เมื่อ พฤษภาคม 2540

อำเภอ	ประชากรรวม (คน)	ชาย (คน)	หญิง (คน)	ประชากรแฝง (คน)
1. อำเภอเมืองนนทบุรี	362,013	171,201	206,741	16,000
2. อำเภอบางกรวย	82,982	41,382	44,600	7,500
3. อำเภอบางบัวทอง	85,145	40,903	44,242	20,000
4. อำเภอปากเกร็ด	165,939	79,788	86,151	20,000
5. อำเภอบางใหญ่	43,649	20,773	22,921	5,000
6. อำเภอไทรน้อย	36,694	17,894	18,800	15,000
รวมทั้งจังหวัด	779,422	371,941	407,481	70,000

### อาณาเขตติดต่อ

ทิศเหนือ	ติดกับ	จังหวัดพระนครศรีอยุธยา และจังหวัดปทุมธานี
ทิศใต้	ติดกับ	กรุงเทพมหานคร
ทิศตะวันออก	ติดกับ	กรุงเทพมหานคร ตั้งแต่เขตดุสิต เขตบางเขน และจังหวัดปทุมธานี
ทิศตะวันตก	ติดกับ	จังหวัดนครปฐม

การศึกษา จังหวัดนนทบุรีมีสถานการศึกษาตั้งแต่ระดับอนุบาลถึงอุดมศึกษา โดยมีหน่วยงานด้านการศึกษาสังกัดกรมต่าง ๆ ของกระทรวงศึกษาธิการรับผิดชอบดำเนินการให้บริการด้านการศึกษาแก่เยาวชนและประชาชนทั่วไป มีโรงเรียนและสถานศึกษาในพื้นที่รับผิดชอบ ดังนี้

สังกัดสำนักงานการปฐมศึกษาแห่งชาติ	จำนวน	149	แห่ง
สังกัดกรมสามัญศึกษา	จำนวน	120	แห่ง
สังกัดสำนักงานคณะกรรมการศึกษาเอกชน	จำนวน	67	แห่ง
สังกัดเทศบาล	จำนวน	5	แห่ง
สังกัดกรมอาชีวศึกษาและสถาบันเทคโนโลยี	จำนวน	1	แห่ง
สังกัดกรมการศึกษานอกโรงเรียน	จำนวน	7	แห่ง
สังกัดทบวงมหาวิทยาลัย (ม.ส.ธ.)	จำนวน	1	แห่ง
วิทยาลัยพยาบาล	จำนวน	3	แห่ง
โรงเรียนกรมชลประทาน	จำนวน	1	แห่ง
โรงเรียนจัดสอนเด็กก่อนเกณฑ์	จำนวน	6	แห่ง
โรงเรียนปริยัติธรรม (สอนศาสนา)	จำนวน	99	แห่ง
หน่วยจัดการศึกษานอกโรงเรียน ประเภทบุคคลภายนอก	จำนวน	4	แห่ง

การศาสนา ประชาชนจังหวัดนนทบุรีส่วนมากนับถือศาสนาพุทธ มีวัดพัทธสีมา รวม 182 วัด นับถือศาสนาอิสลาม มีมัสยิด รวม 20 แห่ง และนับถือศาสนาคริสต์ มีโบสถ์คริสต์ รวม 4 แห่ง

การสาธารณสุข มีโรงพยาบาล รวม 14 แห่ง คือ

โรงพยาบาลพระนั่งเกล้า	อำเภอเมืองนนทบุรี
โรงพยาบาลบาราศนราดรุร	อำเภอเมืองนนทบุรี
โรงพยาบาลโรคทรวงอก	อำเภอเมืองนนทบุรี
โรงพยาบาลศรีธัญญา	อำเภอเมืองนนทบุรี
โรงพยาบาลบางกร่าง	อำเภอเมืองนนทบุรี
โรงพยาบาลนนทเวช	อำเภอเมืองนนทบุรี

โรงพยาบาลชุมชนบางบัวทอง	อำเภอบางบัวทอง
โรงพยาบาลรัตนธิเบศร์	อำเภอบางบัวทอง
โรงพยาบาลชุมชนบางใหญ่	อำเภอบางใหญ่
โรงพยาบาลชุมชนไทรน้อย	อำเภอไทรน้อย
โรงพยาบาลบางกรวย	อำเภอบางกรวย
โรงพยาบาลชลประทาน	อำเภอปากเกร็ด
โรงพยาบาลปากเกร็ดเวชการ	อำเภอปากเกร็ด
โรงพยาบาลชุมชนปากเกร็ด	อำเภอปากเกร็ด

มีสถานีนอนม้าย 73 แห่ง ศูนย์การแพทย์และอนามัย 1 แห่ง

การสังคมสงเคราะห์ จังหวัดนนทบุรีมีสถานที่ราชการเกี่ยวกับการสังคมสงเคราะห์ คือ	
สถานีนอนม้ายเด็กกลาง	อำเภอเมืองนนทบุรี
สถานสงเคราะห์หญิงบ้านปากเกร็ด	อำเภอปากเกร็ด
สถานสงเคราะห์แรกรับเด็กชาย	อำเภอปากเกร็ด
ศูนย์ฝึกอาชีพคนตาบอด	อำเภอปากเกร็ด
สถานสงเคราะห์เด็กพิการทางสมองและปัญญาอ่อน	อำเภอปากเกร็ด

### โครงสร้าง บทบาท และการจัดองค์กรของกองบังคับการตำรวจภูธรจังหวัดนนทบุรี

#### ที่ตั้งกองบังคับการตำรวจภูธรจังหวัดนนทบุรี

กองบังคับการตำรวจภูธรจังหวัดนนทบุรี ตั้งอยู่ริมแม่น้ำเจ้าพระยา เลขที่ 100 หมู่ 3 ถนนนนทบุรี 1 ตำบลสวนใหญ่ อำเภอเมือง จังหวัดนนทบุรี ตั้งอยู่บนเส้นรุ้งที่ 13 องศา 47 ลิบดา ถึงเส้นรุ้งที่ 14 องศา 04 ลิบดา และเส้นแวงที่ 100 องศา 34 ลิบดา ถึง 100 องศา 15 ลิบดา ขนาดจังหวัดเมื่อเปรียบเทียบกับจังหวัดในภาคกลางแล้วจะมีขนาดเกือบเล็กที่สุดยกเว้นจังหวัดสมุทรสงคราม

### เขตรับผิดชอบ

กองบังคับการตำรวจภูธรจังหวัดนนทบุรี มีเขตพื้นที่รับผิดชอบ จำนวน 622.303 ตารางกิโลเมตร นับว่าเป็นจังหวัดที่มีพื้นที่น้อยที่สุดเป็นที่ 3 ของประเทศ การปกครองแบ่งออกเป็น 6 อำเภอ ดังนี้

ตารางที่ 2 แสดงเขตพื้นที่รับผิดชอบของกองบังคับการตำรวจภูธรจังหวัดนนทบุรี

อำเภอ	เนื้อที่ (ตร.กม.)	หมู่บ้าน	ตำบล
1. อำเภอเมืองนนทบุรี	77.018	77	10
2. อำเภอปากเกร็ด	89.023	85	12
3. อำเภอบางใหญ่	116.439	73	8
4. อำเภอบางกรวย	57.408	60	9
5. อำเภอบางใหญ่	96.398	65	6
6. อำเภอไทรน้อย	186.017	60	7

รวมทั้งจังหวัดมี 52 ตำบล 420 หมู่บ้าน (รวม 4 เทศบาล 6 สุขาภิบาล และองค์การบริหารส่วนตำบล 37 แห่ง (288 หมู่บ้าน) )

### การปกครองบังคับบัญชา

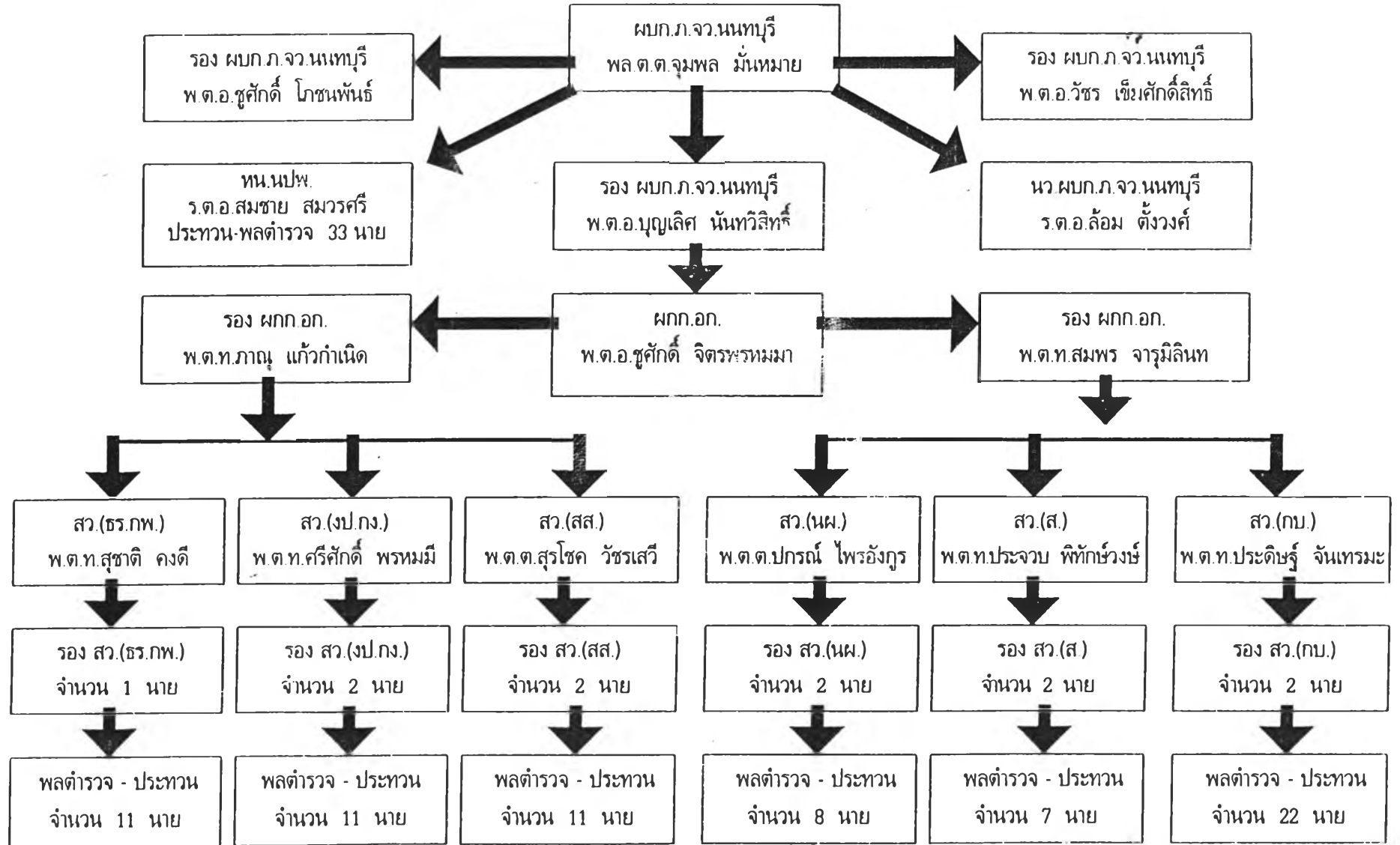
กองบังคับการตำรวจภูธรจังหวัดนนทบุรี มี พล.ต.ต.จุมพล มั่นหมาย ผู้บังคับการตำรวจภูธรจังหวัดนนทบุรี<sup>1</sup> เป็นหัวหน้ารับผิดชอบและปกครองดูแลข้าราชการตำรวจของสถานีตำรวจภูธรจังหวัดนนทบุรี มีสถานีตำรวจในสังกัด 10 สถานี คือ

<sup>1</sup> ดูรายละเอียดการมอบหมายหน้าที่ความรับผิดชอบของภูธรจังหวัดนนทบุรีในภาคผนวก ก.

1. สภ.อ. เมืองนนทบุรี
2. สภ.อ. บางบัวทอง
3. สภ.อ. ปากเกร็ด
4. สภ.อ. บางกรวย
5. สภ.อ. บางใหญ่
6. สภ.อ. ไทรน้อย
7. สภ.อ. บางศรีเมือง
8. สภ.อ. บางแม่นาง
9. สภ.อ. ปลาญบาง
10. สภ.อ. คลองข่อย



แผนภูมิที่ 8 แสดงสายการปกครองบังคับบัญชาของกองบังคับการตำรวจภูธรจังหวัดนนทบุรี



### อัตรากำลัง

อัตรากำลังและสถานภาพตำแหน่ง ซึ่งสำรวจ ณ วันที่ 6 ตุลาคม 2540 มีดังนี้

ตารางที่ 3 แสดงอัตรากำลังกองบังคับการตำรวจภูธรจังหวัดนนทบุรี

หน่วยงาน	ชั้นสัญญาบัตร			ชั้นประทวน-พลตำรวจ		
	อนุญาต	บรรจุจริง	ว่าง	อนุญาต	บรรจุจริง	ว่าง
ภ.จว.นนทบุรี	28	26	2	75	63	12
สภ.อ.เมืองนนทบุรี	59	56	3	569	515	54
สภ.อ.ปากเกร็ด	35	32	3	284	240	44
สภ.ต.คลองข่อย	1	1	-	16	16	-
สภ.อ.ไทรน้อย	12	10	2	92	74	18
สภ.อ.บางบัวทอง	26	23	3	163	151	12
สภ.ต.บางศรีเมือง	7	7	-	55	39	16
สภ.อ.บางใหญ่	13	13	-	108	82	26
สภ.ต.บางแม่นาง	4	4	-	49	30	19
สภ.อ.บางกรวย	20	18	2	152	134	18
สภ.ต.ปลายบาง	6	6	-	61	49	12
นปพ.	1	-	-	35	33	2
<b>รวมยอด</b>	<b>212</b>	<b>196</b>	<b>16</b>	<b>1,659</b>	<b>1,426</b>	<b>233</b>

### สถานภาพตำแหน่ง

สถานภาพตำแหน่งของกองบังคับการตำรวจภูธรจังหวัดนนทบุรี มีดังนี้

ตารางที่ 4 แสดงสถานภาพตำแหน่งกองบังคับการตำรวจภูธรจังหวัดนนทบุรี

ตำแหน่ง	อัตราอนุญาต	บรรจุจริง	ว่าง
1. ผบก.	1	1	-
2. รอง ผบก.	3	3	-
3. ผกก.	5	5	-
4. รอง ผกก.	14	14	-
5. สว.	51	50	1
6. รอง สว.	138	123	15
7. ผบ.หมู่-ลูกแถว	1,659	1,426	233
รวม	1,871	1,622	249

### การบริหารงานพัสดุ ครุภัณฑ์ หน่วยงาน กองบังคับการตำรวจภูธรจังหวัดนนทบุรี

1. รถยนต์ปีกอ๊อฟ	จำนวน	59	คัน
2. รถจักรยานยนต์	จำนวน	356	คัน
3. เครื่องรับ-ส่งวิทยุ มือถือ	จำนวน	799	เครื่อง
4. เครื่องรับ-ส่งวิทยุ ประจำที่	จำนวน	11	เครื่อง
5. เครื่องรับ-ส่งวิทยุ หัวถือ	จำนวน	52	เครื่อง
6. ปืนยาว	จำนวน	702	กระบอก
7. ปืนพกกล้อ 4 นิ้ว	จำนวน	462	กระบอก
8. โต๊ะทำงานระดับ 3-6	จำนวน	15	ชุด
9. โต๊ะทำงานระดับ 1-2	จำนวน	58	ชุด

10. เครื่องโทรพิมพ์	จำนวน	2	เครื่อง
11. เครื่องโทรสาร	จำนวน	4	เครื่อง
12. เครื่องพิมพ์ดีด	จำนวน	117	เครื่อง
13. เครื่องคอมพิวเตอร์	จำนวน	1	เครื่อง

### สถิติคดี

การจัดทำสถิติคดีของกองบังคับการตำรวจภูธรจังหวัดนนทบุรี ในช่วงเดือนตุลาคม-กันยายน 2538 โดยเปรียบเทียบกับเดือนตุลาคม-กันยายน 2540 ซึ่งจำแนกเป็น

- 1) สถิติคดีอาญากลุ่มที่ 1 (คดีอุกฉกรรจ์และสะเทือนขวัญ)
- 2) สถิติคดีอาญากลุ่มที่ 2 (คดีประทุษร้ายต่อชีวิต ร่างกาย และเพศ)
- 3) สถิติคดีอาญากลุ่มที่ 3 (คดีประทุษร้ายต่อทรัพย์)
- 4) สถิติคดีอาญากลุ่มที่ 4 (คดีที่น่าสนใจ)
- 5) สถิติคดีอาญากลุ่มที่ 5 (คดีที่รัฐเป็นผู้เสียหาย)
- 6) สถิติคดีโจรกรรมรถยนต์

ทั้งนี้เพื่อแสดงผลการดำเนินงานของสถานีตำรวจภูธรแต่ละแห่งในกองบังคับการตำรวจภูธรจังหวัดนนทบุรี ดังนี้

ตารางที่ 5 แสดงสถิติคดีอาญากลุ่มที่ 1 (คดีอุกฉกรรจ์และสะเทือนขวัญ) เปรียบเทียบเดือน ตุลาคม - กันยายน 2539 กับ ตุลาคม - กันยายน 2540 โดยเรียงลำดับจากอัตราการเพิ่ม - ลด ของแต่ละ สภ.

ลำดับ	สภ.	9-19 กันยายน 2538			9-19 กันยายน 2539			คดีเกิด (เพิ่ม-ลด)	เป้าหมาย กำหนด	หมายเหตุ	
		เกิด	จับ	จับกุม%	เกิด	จับ	จับกุม%			บรรลุ	ไม่บรรลุ
1.	สภ.อ.เมืองนนทบุรี	79	26	32.91	71	28	39.44	-8	43.00		ไม่บรรลุ
2.	สภ.ต.บางศรีเมือง	5	3	60.00	0	1	0.00	-5	43.00		
3.	สภ.อ.บางกรวย	10	5	50.00	7	3	42.86	-3	43.00		ไม่บรรลุ
4.	สภ.ต.ปลายบาง	5	1	20.00	2	1	50.00	-3	43.00	บรรลุ	
5.	สภ.อ.บางใหญ่	4	4	100.00	9	6	66.67	5	43.00	บรรลุ	
6.	สภ.ต.บางแม่นาง	3	2	66.67	4	4	100.00	1	43.00	บรรลุ	
7.	สภ.อ.ปากเกร็ด	26	13	50.00	49	25	51.02	23	43.00	บรรลุ	
8.	สภ.ต.คลองข่อย	0	0	0.00	0	0	0.00	0	43.00		
9.	สภ.อ.บางบัวทอง	20	10	50.00	34	22	64.71	14	43.00	บรรลุ	
10.	สภ.อ.ไทรน้อย	5	1	20.00	12	6	50.00	7	43.00	บรรลุ	
<b>ภ.จว.นนทบุรี</b>		<b>157</b>	<b>65</b>	<b>41.40</b>	<b>188</b>	<b>96</b>	<b>51.06</b>	<b>31</b>	<b>43.00</b>	<b>บรรลุ</b>	

ตารางที่ 6 แสดงสถิติคดีอาญากลุ่มที่ 2 (คดีประทุษร้ายต่อชีวิต,ร่างกาย และเพศ) เปรียบเทียบเดือน ตุลาคม - กันยายน 2539 กับ ตุลาคม - กันยายน 2540 โดยเรียงลำดับจากอัตราการเพิ่ม - ลด ของแต่ละ สภ.

ลำดับ	สภ.	9-19 กันยายน 2538			9-19 กันยายน 2539			คดีเกิด (เพิ่ม-ลด)	เป้าหมาย กำหนด	หมายเหตุ	
		เกิด	จับ	จับกุม%	เกิด	จับ	จับกุม%			บรรลุ	ไม่บรรลุ
1.	สภ.อ.เมืองนนทบุรี	143	73	51.05	179	85	47.49	36	43.00	บรรลุ	
2.	สภ.ต.บางศรีเมือง	16	13	81.25	25	19	76.00	9	43.00	บรรลุ	
3.	สภ.อ.บางกรวย	35	22	62.86	36	26	72.22	1	43.00	บรรลุ	
4.	สภ.ต.ปลายบาง	5	3	60.00	13	12	92.31	8	43.00	บรรลุ	
5.	สภ.อ.บางใหญ่	414	10	71.43	34	25	73.53	20	43.00	บรรลุ	
6.	สภ.ต.บางแม่นาง	7	6	85.71	7	7	100.00	0	43.00	บรรลุ	
7.	สภ.อ.ปากเกร็ด	117	79	67.52	90	66	73.33	-27	43.00	บรรลุ	
8.	สภ.ต.คลองข่อย	0	0	0.00	0	0	0.00	0	43.00		
9.	สภ.อ.บางบัวทอง	88	42	47.73	77	55	71.43	-11	43.00	บรรลุ	
10.	สภ.อ.ไทรน้อย	18	12	66.67	19	13	68.42	1	43.00	บรรลุ	
ภ.จว.นนทบุรี		443	260	58.69	480	308	64.17	37	43.00	บรรลุ	

ตารางที่ 7 แสดงสถิติคดีอาญากลุ่มที่ 3 (คดีประทุษร้ายต่อทรัพย์) เปรียบเทียบเดือน ตุลาคม - กันยายน 2539 กับ ตุลาคม - กันยายน 2540 โดยเรียงลำดับจากอัตราการเพิ่ม - ลด ของแต่ละ สภ.

ลำดับ	สภ.	9-19 กันยายน 2538			9-19 กันยายน 2539			คดีเกิด (เพิ่ม-ลด)	เป้าหมาย กำหนด	หมายเหตุ	
		เกิด	จับ	จับกุม%	เกิด	จับ	จับกุม%			บรรลุ	ไม่บรรลุ
1.	สภ.อ.เมืองนนทบุรี	458	205	44.76	497	203	40.85	39	43.00		ไม่บรรลุ
2.	สภ.ต.บางศรีเมือง	38	16	42.11	56	27	48.21	18	43.00	บรรลุ	
3.	สภ.อ.บางกรวย	91	46	50.55	72	29	40.28	-19	43.00		ไม่บรรลุ
4.	สภ.ต.ปลายบาง	18	8	44.44	17	12	70.59	-1	43.00	บรรลุ	
5.	สภ.อ.บางใหญ่	51	33	64.71	72	39	54.17	21	43.00	บรรลุ	
6.	สภ.ต.บางแม่นาง	3	3	100.00	7	7	100.00	4	43.00	บรรลุ	
7.	สภ.อ.ปากเกร็ด	284	165	58.10	361	210	58.17	77	43.00	บรรลุ	
8.	สภ.ต.คลองข่อย	0	0	0.00	0	0	0.00	0	43.00		
9.	สภ.อ.บางบัวทอง	148	51	34.46	167	77	46.11	19	43.00	บรรลุ	
10.	สภ.อ.ไทรน้อย	28	14	50.00	41	22	53.66	13	43.00	บรรลุ	
<b>ภ.จว.นนทบุรี</b>		<b>1,119</b>	<b>541</b>	<b>48.35</b>	<b>1,290</b>	<b>626</b>	<b>48.53</b>	<b>171</b>	<b>43.00</b>	<b>บรรลุ</b>	

ตารางที่ 8 แสดงสถิติคดีอาญากลุ่มที่ 4 (คดีที่น่าสนใจ) เปรียบเทียบเดือน ตุลาคม - กันยายน 2539 กับ ตุลาคม - กันยายน 2540 โดยเรียงลำดับจากอัตราการเพิ่ม - ลด ของแต่ละ สภ.

ลำดับ	สภ.	9-19 กันยายน 2538			9-19 กันยายน 2539			คดีเกิด (เพิ่ม-ลด)	เป้าหมาย กำหนด	หมายเหตุ	
		เกิด	จับ	จับกุม%	เกิด	จับ	จับกุม%			บรรลุ	ไม่บรรลุ
1.	สภ.อ.เมืองนนทบุรี	400	89	22.25	430	78	18.14	30	43.00		ไม่บรรลุ
2.	สภ.ต.บางศรีเมือง	50	24	48.00	50	18	36.00	0	43.00		ไม่บรรลุ
3.	สภ.อ.บางกรวย	71	19	26.76	58	12	20.69	-13	43.00		ไม่บรรลุ
4.	สภ.ต.ปลายบาง	7	0	0.00	4	0	0.00	-3	43.00		ไม่บรรลุ
5.	สภ.อ.บางใหญ่	23	6	26.09	36	15	41.67	13	43.00		ไม่บรรลุ
6.	สภ.ต.บางแม่นาง	2	2	100.00	0	0	0.00	-2	43.00		
7.	สภ.อ.ปากเกร็ด	125	43	34.40	141	34	24.11	16	43.00		ไม่บรรลุ
8.	สภ.ต.คลองข่อย	0	0	0.00	0	0	0.00	0	43.00		
9.	สภ.อ.บางบัวทอง	68	19	27.94	112	29	25.89	44	43.00		ไม่บรรลุ
10.	สภ.อ.ไทรน้อย	15	8	53.33	24	8	33.33	9	43.00		ไม่บรรลุ
ภ.จว.นนทบุรี		761	210	27.60	855	194	22.69	94	43.00		ไม่บรรลุ



ตารางที่ 9 แสดงสถิติคดีอาญากลุ่มที่ 5 (คดีที่รัฐเป็นผู้เสียหาย) เปรียบเทียบเดือน ตุลาคม - กันยายน 2539 กับ ตุลาคม - กันยายน 2540 โดยเรียงลำดับจากอัตราการเพิ่ม - ลด ของแต่ละ สภ.

ลำดับ	สภ.	9-19 กันยายน 2538		9-19 กันยายน 2539		ผลการจับกุม (เพิ่ม-ลด)
		ราย	คน	ราย	คน	
1.	สภ.อ.เมืองนนทบุรี	1,886	3,318	1,917	3,249	31
2.	สภ.ต.บางศรีเมือง	271	476	278	573	7
3.	สภ.อ.บางกรวย	318	552	328	598	10
4.	สภ.ต.ปลายบาง	59	119	158	341	99
5.	สภ.อ.บางใหญ่	337	598	416	573	79
6.	สภ.ต.บางแม่นาง	38	47	49	97	11
7.	สภ.อ.ปากเกร็ด	1,031	1,686	936	1,510	-95
8.	สภ.ต.คลองข่อย	0	0	0	0	0
9.	สภ.อ.บางบัวทอง	613	1,192	745	1,235	132
10.	สภ.อ.ไทรน้อย	165	379	216	487	51
<b>ภ.จว.นนทบุรี</b>		<b>4,718</b>	<b>8,365</b>	<b>5,043</b>	<b>8,663</b>	<b>325</b>

ตารางที่ 10 แสดงสถิติคดีโจรกรรมรถยนต์ เปรียบเทียบเดือน ตุลาคม - กันยายน 2539 กับ ตุลาคม - กันยายน 2540 โดยเรียงลำดับจากอัตราการเพิ่ม - ลด ของแต่ละ สภ.

ลำดับ	สภ.	9-19 กันยายน 2538			9-19 กันยายน 2539			คดีเกิด (เพิ่ม-ลด)	เป้าหมาย กำหนด	หมายเหตุ	
		เกิด	จับ	จับกุม%	เกิด	จับ	จับกุม%			บรรลุ	ไม่บรรลุ
1.	สภ.อ.เมืองนนทบุรี	61	6	9.84	54	0	0.00	-7	43.00		ไม่บรรลุ
2.	สภ.ต.บางศรีเมือง	8	1	12.50	9	0	0.00	1	43.00		ไม่บรรลุ
3.	สภ.อ.บางกรวย	8	1	12.50	3	0	0.00	-5	43.00		ไม่บรรลุ
4.	สภ.ต.ปลายบาง	1	0	0.00	1	0	0.00	0	43.00		ไม่บรรลุ
5.	สภ.อ.บางใหญ่	5	0	0.00	6	0	0.00	1	43.00		ไม่บรรลุ
6.	สภ.ต.บางแม่นาง	0	0	0.00	0	0	0.00	0	43.00		
7.	สภ.อ.ปากเกร็ด	30	5	16.67	27	2	7.41	-3	43.00		ไม่บรรลุ
8.	สภ.ต.คลองข่อย	0	0	0.00	0	0	0.00	0	43.00		
9.	สภ.อ.บางบัวทอง	9	2	22.22	21	3	14.29	12	43.00		ไม่บรรลุ
10.	สภ.อ.ไทรน้อย	0	0	0.00	2	0	0.00	2	43.00		ไม่บรรลุ
ภ.จว.นนทบุรี		122	15	12.30	123	5	4.07	1	43.00		ไม่บรรลุ

ตารางที่ 11 แสดงสถิติคดีโจรกรรมรถจักรยานยนต์ เปรียบเทียบเดือน ตุลาคม - กันยายน 2539 กับ ตุลาคม - กันยายน 2540 โดยเรียงลำดับจากอัตราการเพิ่ม - ลด ของแต่ละ สภ.

ลำดับ	สภ.	9-19 กันยายน 2538			9-19 กันยายน 2539			คดีเกิด (เพิ่ม-ลด)	เป้าหมาย กำหนด	หมายเหตุ	
		เกิด	จับ	จับกุม%	เกิด	จับ	จับกุม%			บรรลุ	ไม่บรรลุ
1.	สภ.อ.เมืองนนทบุรี	162	36	22.22	127	8	6.30	-35	43.00		ไม่บรรลุ
2.	สภ.ต.บางศรีเมือง	25	12	48.00	25	9	36.00	0	43.00		ไม่บรรลุ
3.	สภ.อ.บางกรวย	46	11	23.91	42	7	16.67	-4	43.00		ไม่บรรลุ
4.	สภ.ต.ปลายบาง	6	0	0.00	2	0	0.00	-4	43.00		ไม่บรรลุ
5.	สภ.อ.บางใหญ่	3	1	33.33	4	2	50.00	1	43.00	บรรลุ	
6.	สภ.ต.บางแม่นาง	0	0	0.00	0	0	0.00	0	43.00		
7.	สภ.อ.ปากเกร็ด	49	12	24.49	58	13	22.41	9	43.00		ไม่บรรลุ
8.	สภ.ต.คลองข่อย	0	0	0.00	0	0	0.00	0	43.00		
9.	สภ.อ.บางบัวทอง	20	6	30.00	38	0	0.00	18	43.00		ไม่บรรลุ
10.	สภ.อ.ไทรน้อย	8	4	50.00	9	5	55.56	1	43.00	บรรลุ	
<b>ภ.จว.นนทบุรี</b>		<b>319</b>	<b>82</b>	<b>25.71</b>	<b>305</b>	<b>44</b>	<b>14.43</b>	<b>-14</b>	<b>43.00</b>		<b>ไม่บรรลุ</b>

ตารางที่ 12 แสดงสถิติคดีอาญา 5 กลุ่ม ของ ตำรวจภูธรจังหวัดนนทบุรี เปรียบเทียบ ตุลาคม-กันยายน 2539 กับ ตุลาคม-กันยายน 2540

ประเภทความผิด กลุ่มที่ 1-3	ปี 2539		ปี 2540		เปรียบเทียบ		ผลการ จับกุม
	เกิด	จับ	เกิด	จับ	คดีเกิด	จับกุม%	
<b>1. อุกฉกรรจ์และสะเทือนขวัญ</b>	<b>152</b>	<b>64</b>	<b>180</b>	<b>90</b>	<b>28</b>	<b>50</b>	
1.1ฆ่าผู้อื่นโดยเจตนา	52	21	62	33	10	53	
1.2 ปล้นทรัพย์	20	16	31	15	11	48	
1.3 ชิงทรัพย์ (รวม)	80	27	84	40	4	48	43%
1.4 ลักพาเรียกค่าไถ่	0	0	2	1	2	50	
1.5 วางเพลิง	0	0	1	1	1	100	
<b>2. คดีชีวิต ร่างกาย และเพศ</b>	<b>346</b>	<b>199</b>	<b>401</b>	<b>256</b>	<b>55</b>	<b>64</b>	
2.1 ฆ่าผู้อื่นโดยเจตนา	52	21	62	33	10	53	
2.2 ฆ่าผู้อื่นโดยไม่เจตนา	2	1	4	0	2	0	
2.3 ฆ่าผู้อื่นโดยประมาท	0	0	1	0	1	0	56%
2.4 พยายามฆ่า	50	26	64	35	14	55	
2.5 ทำร้ายร่างกาย	242	151	270	188	28	70	
2.6 ข่มขืนกระทำชำเรา	79	49	60	39	19	65	
<b>3 คดีประทุษร้ายต่อทรัพย์</b>	<b>922</b>	<b>440</b>	<b>1069</b>	<b>501</b>	<b>147</b>	<b>47</b>	
3.1 ลักทรัพย์	879	410	1020	465	141	46	
3.2 วิ่งราวทรัพย์	41	28	45	33	4	73	
3.3 รีดเอาทรัพย์	0	0	0	0	0	0	
3.4 กรรโชกทรัพย์	2	2	4	3	2	75	57%
3.5 ชิงทรัพย์เบาเจ็บ	0	0	0	0	0	0	
ชิงทรัพย์ไม่เบาเจ็บ	80	27	84	39	4	46	
3.6 ปล้นทรัพย์	20	16	31	15	11	48	
3.7 รับของโจร	2	2	2	2	0	100	
3.8 ทำให้เสียทรัพย์	67	42	63	47	-4	35	

ประเภทความผิด กลุ่มที่ 1-3	ปี 2539		ปี 2540		เปรียบเทียบ	
	เกิด	จับ	เกิด	จับ	คดีเกิด	จับ กุม%
<b>4. คดีที่น่าสนใจ</b>	<b>746</b>	<b>202</b>	<b>831</b>	<b>186</b>	<b>85</b>	<b>22</b>
4.1 โจรกรรมรถจักรยานยนต์	311	78	296	47	-15	16
4.2 โจรกรรมรถยนต์	122	15	121	5	-1	4
4.3 โจรกรรมโค-กระบือ	0	0	0	0	0	0
4.4 โจรกรรมเครื่องมือการเกษตร	0	0	0	0	0	0
4.5 ปล้น-ชิง รถโดยสาร	0	0	0	0	0	0
4.6 ปล้น-ชิง รถแท็กซี่	6	6	9	1	3	11
4.7 ข่มขืนและฆ่า	0	0	0	0	0	0
4.8 ลักพาเรียกค่าไถ่	0	0	0	0	0	0
4.9 ฉ้อโกงทรัพย์	97	41	136	46	39	34
4.10 ยักยอกทรัพย์	210	62	239	87	59	32
<b>การจับกุมคดีกลุ่มที่ 5</b>	<b>ราย</b>	<b>คน</b>	<b>ราย</b>	<b>คน</b>	<b>จับกุม เพิ่มลด</b>	<b>หมายเหตุ</b>
<b>5. คดีที่รัฐเป็นผู้เสียหาย</b>	<b>4553</b>	<b>7988</b>	<b>4827</b>	<b>8176</b>	<b>274</b>	
5.1 อาวุธปืนธรรมดา	132	139	221	224	89	
อาวุธปืนสงคราม	1	2	3	2	2	
วัตถุระเบิด	2	1	4	3	2	
5.2 การพนันทั่วไป	1237	4598	953	4188	-284	
สลากกินรวบ	276	278	484	484	208	
5.3 ยาเสพติด	2802	2846	3092	3201	290	
5.4 ปราบปรามการค้าประเวณี	27	48	5	5	-22	
5.5 สถานบริการ	53	53	37	41	-16	
5.6 โรงแรม	0	0	0	0	0	
5.7 วัตถุลามก	23	23	28	28	5	