



## บทที่ 4 ผลการวิจัย

ก่อนที่จะกล่าวถึงลักษณะความต้องการและความปรารถนาของผู้รับสารที่แสวงหาจากละครพื้นบ้านทางโทรทัศน์ การมองภาพรวมของละครพื้นบ้านแต่ละเรื่องจะช่วยให้เข้าใจลักษณะพื้นฐานเรื่องรสผู้รับสารสัมผัสได้จากละครพื้นบ้านทางโทรทัศน์ โดยสามารถแจกแจงองค์ประกอบของละครพื้นบ้านเรื่องเทพสามฤดูได้ดังนี้

### เรื่องเทพสามฤดู

ภาพที่ 4.1 แสดงภาพคู่พระ-นางของเทพทั้งสาม



สถานที่ที่ออกอากาศ	ช่อง 7
ช่วงเวลาออกอากาศ	ทุกวันเสาร์-อาทิตย์ 8.15 น.-9.15น.
จำนวนตอนที่ออกอากาศ	70 ตอน (พ.ศ. 2546 – ม.ค. 2547)
บทโทรทัศน์	พิกุลแก้ว
กำกับการแสดง	เสกศักดิ์ วรสิทธิ์
นำแสดงโดย	
1. เลอสรרך คงเจริญ (เจมส์)	รับบท พิรุณ
2. ประดมาภรณ์ รัตนภักดี (อ้อม)	รับบท อัปสรสวรรค์
3. ษธาวุธ ปิ่นทอง (โพน)	รับบท ราหู
4. ศิริวัฒนา เบญจมาธิกุล(แย้ม)	รับบท สุวรรณอัมพร

- |                               |                           |
|-------------------------------|---------------------------|
| 5. มาพิศร์ เศยโสภณ            | รับบท องคิศจวร, อิศรา     |
| 6. อุษณียาภรณ์ ผลเจริญ (น้อย) | รับบท จินดาเมขลา          |
| 7. เสกศักดิ์ วรสิทธิ์         | รับบท เจ้าจั่ง (ผู้กำกับ) |
| 8. สพล ชนวีร์ (บอย)           | รับบท สามศรี              |

#### ข้อมูลของตัวละคร

ภาพที่ 4.2 แสดงภาพพระพิรุณ



เลอสรณ์ คงเจริญ (เจมส์) รับบท พิรุณ ลักษณะเป็นคนตลกขี้เล่น มีชายาแล้วเป็นนางไม้ชื่อลักษณะ แต่มาหลงรักอัปสรสวรรค์ เลอสรณ์ เป็นพระเอกหน้าใหม่ที่ได้รับการยกระดับมาจากตัวประกอบ ด้วยความเป็นคนที่มีหน้าตาหล่อแบบไทยๆ จึงได้มามาสวมบทบาท พิรุณ

ภาพที่ 4.3 แสดงภาพอัปสรสวรรค์



ประดมาภรณ์ รัตนภักดี (อ้อม) รับบท *อัปสรสวรรค์* ลักษณะเป็นคนเรียบร้อย อ่อนหวาน ซื่อสัตย์ มีน้ำใจ และยึดมั่นในศีลธรรม จึงปฏิเสธผู้ชายที่มีครอบครัวแล้วที่มาขอพบ ประดมาภรณ์ เป็นนักแสดงละครพื้นบ้านในสังกัดที่เคยแสดงละครพื้นบ้านมาแล้วหลายเรื่อง

ภาพที่ 4.4 แสดงภาพพระราหู



สมธวรุท ปิ่นทอง (โพน) รับบท *ราหู* ผู้เป็นยักษ์ที่สง่างาม มีนิสัยห้าว ใจร้อน ซื่อโมโห แต่ลึกๆ มีเมตตาชอบช่วยเหลือคน ไม่เคยระรานใครก่อน แต่ถ้าใครมาระรานต้องตอบโต้ สมธวรุท เข้าสู่วงการ จากคว่ำตำแหน่ง "หนุ่มแฮ็คส์ 1998" เคยออกอัลบั้มเพลงชุด Sixteen และรับแสดงละครพื้นบ้านเป็นครั้งแรก

ภาพที่ 4.5 แสดงภาพสุวรรณอัมพร



ศิริวัฒนา เบญจมาธิกุล (แยม) รับบท สุวรรณอัมพร ลักษณะเป็นหญิงเข้มแข็ง เพราะเชื่อมั่นในตนเองสูง เอาแต่ใจตัวเอง และตั้งใจเป็นโสด แต่เมื่อพ่อแม่หว่านล้อม จึงตัดสินใจประชดโดยการแต่งงานกับราหู แยม-ศิริวัฒนา เป็นดารานับบริษัทสามเศียร โดยแสดงละครพื้นบ้านเป็นส่วนใหญ่ เช่น เรื่องเทพศิลป์ อินทจักร และน้ำใจแม่

ภาพที่ 4.6 แสดงภาพองค์อิศรา



มาพิศร์ เศษโสภณ รับบท องค์อิศวรร, อิศรา ผู้เป็นใหญ่บนสวรรค์เหนือเทพทั้งปวง ต่อมาแปลงร่างลงมาเป็นมนุษย์ชื่อ อิศรา ขณะเดียวกันก็เป็นผู้ส่งทั้งสามเทพ (พิรุณ ราหู และจินดาเมขลา) ลงมาเกิดบนโลกมนุษย์ และคอยช่วยเหลือสามเทพ โดยเฉพาะจินดาเมขลา มาพิศร์ มีประสบการณ์การแสดงละครพื้นบ้านมายาวนาน

ภาพที่ 4.7 แสดงภาพจินดาเมขลา



อุษณียาภรณ์ ผลเจริญ (หน้อย) รับบทจินดาเมขลา เป็นหญิงสาวที่เข้มแข็ง จริงจัง ไม่ยอมแพ้ใคร แต่ก็มีใจอ่อนโยน อุษณียาภรณ์ เป็นนักแสดงหน้าใหม่ที่ เข้าสู่วงการจากการประกวดมิสไทยแลนด์ยูนิเวิร์สโดยเข้ารอบ 1 ใน 10

ภาพที่ 4.8 แสดงภาพเจ้าจิ้ง



เสกศักดิ์ วรสิทธิ์ รับบท เจ้าจิ้ง (ผู้กำกับ) เป็นผีกระหังที่มีนิสัยเห็นแก่ตัว ที่สามารถหักหลังทุกคนได้เพื่อประโยชน์ของตน แม้จะต้องคอยช่วยเหลือเทพทั้งสามองค์ก็ตาม เสกศักดิ์มีผลงานกำกับละครพื้นฐานมาแล้วกว่า 20 เรื่อง และได้ร่วมแสดงด้วยในละครเรื่องนี้ด้วย

ภาพที่ 4.9 แสดงภาพสามศรี



สพล ชนวีร์ (บอย) รับบท *สามศรี* เป็นลูกของโคธรรพ์และลักษณา ที่มีอิทธิฤทธิ์สูง ลักษณะนิสัยดั้งเดิมเป็นคนดี แต่ถูกเลี้ยงดูด้วยความโกรธแค้นจึงเป็นคนโหดเหี้ยม หลงรักจินดาเมขลา ซึ่งบอย สพล แสดงละครพื้นบ้านหลายเรื่อง เช่น วงษ์สวรรค์ พระสุทธมนโนราห์ เป็นต้น

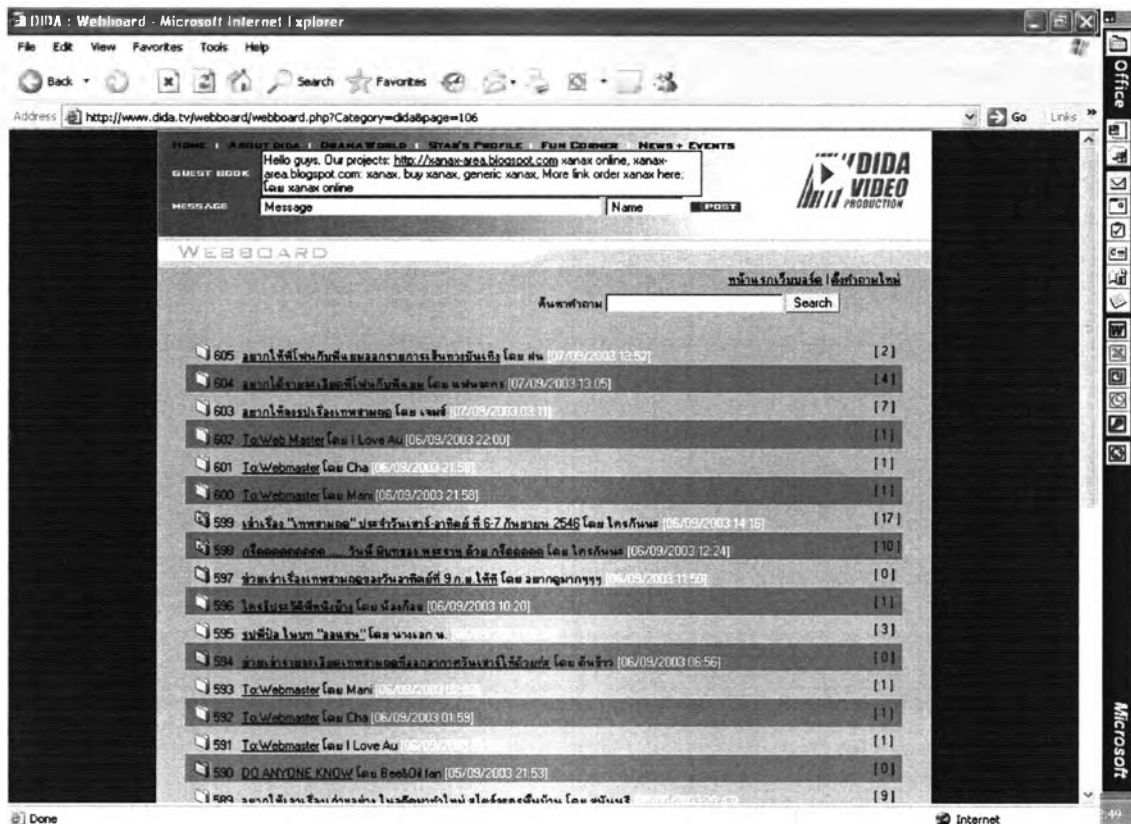
### เนื้อเรื่องย่อ

ท้าวตรีภพ เจ้าเมืองอุดมมีมเหสี 2 พระองค์ แต่ไม่มีทายาท จึงขอจากพระอิศวร พระอิศวร จึงส่งพระพิรุณให้ลงมาเกิดกับนางมณีมเหสีฝ่ายขวา โดยมีเทพหน้ายักษ์ชื่อราหูและนางฟ้าชื่อจินดาเมขลาตามลงมาเกิดด้วย ทั้ง 3 คน อาศัยอยู่ในร่างเดียวกัน แต่ต้องสลับกันออกมาคนละฤดู ฝ่ายท้าวตรีภพโกรธที่นางมณีออกลูกเป็นยักษ์จึงเนรเทศเด็กน้อยออกจากเมือง จนได้มาพบกับพระฤาษีโคดมที่นำไปชุบเลี้ยงและถ่ายทอดวิชาให้ พร้อมกับมีเพื่อนเป็นผีกระหังชื่อจิ้ง ฝ่ายนางมณีก็ถูกเนรเทศออกจากเมืองทำให้ต้องเจออันตรายต่าง ๆ ภายหลังได้มีพี่น้องร่วมสาบานคือ นันทะเสนและ สุระผัด ต่อมาเด็กน้อยในร่างของพระพิรุณออกตามหาแม่จนได้พบนางมณีในที่สุด ทั้งหมดเดินทางกลับเมือง แต่ต้องเจออุปสรรคเมื่อนางมณีถูกยักษ์จับไปเป็นชายา แต่นันทะเสนและสุระผัดมาช่วยได้ทันเวลา เมื่อถึงเมืองอุดมท้าวตรีภพรู้ความจริงว่านางสุทัศนมเหสีฝ่ายซ้ายใส่ร้ายนางมณีแต่แรกจึงขับไล่ออกจากเมืองไป ฝ่ายพิรุณ ราหู จินดาเมขลาเติบโตใหญ่ก็ได้ออกหาคุณโดยราหูได้คู่เป็นธิดาเมืองโรมวิสัยชื่อสุวรรณอัมพร เจ้าเมืองโกรธมากจึงให้ไปอยู่กระท่อมท้ายวัง ราหูถูกเข้าใจผิดว่าจับชาวบ้านกินเป็นอาหาร จึงถูกจองจำไว้ภายหลังจึงช่วยออกมาได้ ฝ่ายพระพิรุณครองคู่กับอัปสรสวรรค์น้องสาวสุวรรณอัมพร แม้เคยมีชายาเป็นนางไม้ชื่อลักษณา มีลูกติดชื่อทุมมา ฝ่ายนางสุทัศนถูกลักพาไปเป็นชายาของโคธรรพ์มีลูกออกมาชื่อ สามศรี โดยที่นางยังเคียดแค้นนางมณีและลูกจึงตามล้างแค้นแต่เมื่อโคธรรพ์ทำพิธีแยกร่างทั้ง 3 คนสำเร็จ เทพทั้ง 3 ก็ฆ่าสามศรีตาย ฝ่ายจินดาเมขลาครองคู่กับองค์อิศราที่จุติลงมาเกิดเป็นมนุษย์ แต่เคราะห์ยังไม่หมดปีศาจสามศรีและพรรคพวกตามล้างแค้นจนกลายเป็นสงครามแต่ในที่สุดเทพทั้งสามก็ปราบฝ่ายอธรรมได้ จึงอยู่อย่างสงบสุขตั้งแต่นั้นมา

แก่นเรื่อง เน้นเรื่องเกี่ยวกับเทพทั้งสาม พระพิรุณ ราหู จินดาเมขลาเป็นตัวอย่างของความสามัคคีและความกตัญญู จนฝ่าฟันอุปสรรคด้วยความอดทน มานะบากบั่นจนประสบผลสำเร็จ และมีแก่นของเรื่องอยู่ที่ความรักสามรูปแบบต่างมุม ทั้งรักต้องห้ามในคู่อองอิศรากับจินดาเมขลา รักเดียวใจเดียวคู่ราหูกับสุวรรณอัมพร และรักสามเส้าในคู่พระพิรุณกับอัปสรสวรรค์

โครงเรื่อง เทพสามฤดูเป็นเรื่องราวของมนุษย์ที่ดำเนินชีวิตไปตามชะตากรรมที่ติดตัวมา แต่เนื่องจากมีคุณธรรมและความกตัญญู จึงทำให้ทุกสิ่งทุกอย่างลงเอยได้ด้วยดีในที่สุด

ภาพที่ 4.10 แสดงภาพเว็บบอร์ดที่ผู้ชมแสดงความคิดเห็นไว้ในกระทู้



จากการรวบรวมข้อความในกระทู้ที่เกี่ยวข้องกับเรื่องเทพสามฤดูของผู้ชมละครพื้นบ้านทางโทรทัศน์เรื่องนี้ที่ได้แสดงความคิดเห็นไว้ในเว็บไซต์ไว้ตั้งแต่ก่อนออกอากาศ และช่วงระหว่างออกอากาศ ผู้วิจัยได้ศึกษาวิเคราะห์และค้นพบความต้องการและความปรารถนาของผู้ชมละครเรื่องนี้โดยจำแนกตามช่วงเวลาของการออกอากาศได้ดังรายละเอียดต่อไปนี้

#### 1. ความต้องการและความปรารถนาของผู้ชมก่อนที่ละครจะออกอากาศ

ผู้วิจัยพบว่าผู้ชมมีความต้องการและความปรารถนาที่จะทราบข้อมูลว่านักแสดงที่ตนชื่นชอบแสดงได้แสดงในเรื่องเทพสามฤดูหรือไม่ และต้องการทราบบทบาทที่นักแสดงได้รับในเรื่องนี้ตลอดจนนักแสดงที่จะแสดงคู่กัน เพื่อนำข้อมูลที่ได้ไปประกอบการตัดสินใจหากข้อมูลที่ได้ตรงกับที่ผู้ชมต้องการ ผู้ชมก็จะตัดสินใจชมละครเรื่องนี้ ดังตัวอย่างข้อความจากกระทู้เหล่านี้

“เรื่องเทพสามฤดู แยมเล่นเป็นบทอะไร คู่กับพระเอกคนไหนคะ อยากให้เล่นคู่กับบอยมาก ๆ ชอบแยมที่แสดงเก่ง”

(แฟนละครแยม, 15 เมษายน 2546)

“...เราชอบเรื่องเทพศิลป์-อินทจักร ที่แยมแสดงมากกกกกกกกกก เล่นได้น่ารักมากกกก กกก ร้องให้เก่ง ประทับใจมาก อยากให้เล่นละครเยอะ ๆ (แต่ต้องเป็นนางเอกนะ) อยากดูเรื่อง “เทพสามฤดู” เร็ว ๆ จังเลย...คิดถึงแยมมากกกกกกกกกก”

(คนรักแยม-ศิริวัฒนา, 16 เมษายน 2546)

“เราชอบแยม-ศิริวัฒนามาก ชอบเรื่องเทพศิลป์-อินทจักรมากๆๆๆๆๆๆๆๆๆๆๆๆๆๆๆๆ แยม-บอย (ไอฟาร์) น่ารักดีเรื่องนี้ เป็นละครจักรวาล ที่ชอบมากที่สุด”

(jaungtharath, 20 เมษายน 2546)

“อยากรู้ว่าพี่แยมเล่นเรื่องเทพสามฤดูจริงหรือเปล่า เล่นบทอะไรคู่กับใคร อยากรู้มากๆ”

(ฟ้า, Webboard 21 เมษายน 2546)

ภาพที่ 4.11 แสดงภาพศิริวัฒนา เบญจมาธิกุล (แยม)



## 2. ความต้องการและความปรารถนาของผู้ชมในช่วงที่ละครกำลังออกอากาศ

พบว่าในช่วงแรกของการออกอากาศ ผู้ชมมีความต้องการและปรารถนาที่จะเห็นนักแสดงที่ตนชื่นชอบแสดงในบทบาทนำของละครเรื่องนี้ แต่เมื่อพบว่านักแสดงที่ตนชื่นชอบมิได้แสดงในบทบาทนำตามที่ต้องการก็เกิดความไม่พอใจเนื่องจากรู้สึก ผิดหวังในด้านดารานำแต่ผู้ชมก็ตัดสินใจที่จะชมละครเนื่องจากต้องการให้ออกาสนักแสดงใหม่ได้พิสูจน์ฝีมือ การแสดงให้ผู้ชมพิจารณาก่อน ซึ่งผู้ชมกลุ่มหนึ่งได้แสดงความเห็นไว้ดังนี้

“ตัวละครขึ้นไต่เต้าขึ้นชื่อพระนาง ทำไม่ถึงเป็นเลอสรค์อะไรนี้แหละ เป็นพระเอก เรากับเพื่อนๆ เสียความรู้สึกมาก กว่าไต่เต้าจะขึ้นชื่อสพลก็ปาคนที่ 5-6 ให้อีโนเคร้าเลย แต่อย่างไรก็จะทนดูถึงบอยจะไม่ใช้พระเอก”

(แฟนละครพื้นบ้านไทย, Webboard 17 พฤษภาคม 2546)



“เลอสรณ์ชมาทวูธในเทพสามฤดู มีคนบอกให้รอดูฝีมือ ดูหน้าตาก่อนแล้วค่อยวิจารณ์ ตอนนีเห็นหน้าแล้วค่อยพิสูจน์ฝีมือส่วนฝีมือการแสดงยังไม่รู้”

(....., Webboard 30 พฤษภาคม 2546)

ภาพที่ 4.12 แสดงภาพประดมาภรณ์ รัตนักดี (อ้อม) และเลอสรณ์ คงเจริญ (เจมส์)



นอกจากนี้ยังพบว่าผู้ชมมีความต้องการ และความปรารถนาที่จะเห็นการนำเอา คอมพิวเตอร์กราฟิก ระบบการทำภาพสามมิติ เพลงประกอบที่มีความเป็นไทย และเทคนิคพิเศษใน ละครเรื่องเทพสามฤดู ตลอดจนฉากต่าง ๆ ที่สวยงาม ซึ่งสอดคล้องกับคุณลักษณะของละครพื้นบ้านที่ มักจะมีภาพที่งดงาม รวมถึงสิ่งที่แสดงถึงความตื่นตาตื่นใจ อัศจรรย์ใจ ทั้งที่เสพได้จากภาพและเสียง (Spectacle) เนื่องจากผู้ชมได้ติดตามชมละครพื้นบ้านมาโดยตลอดและเกิดความประทับใจใน องค์ประกอบเหล่านี้ติดตามชมละครพื้นบ้านมาโดยตลอดและเกิดความประทับใจในองค์ประกอบ เหล่านี้จึงคาดหวังว่า ในเรื่องนี้ก็น่าจะทำผลงานได้ดีไม่แพ้กัน แล้วพอผู้ชมได้ชมละครตั้งแต่ต้นเรื่องก็ไม่ ผิดหวังเพราะผู้ผลิตสามารถทำเทคนิคและองค์ประกอบได้ดีกว่าเรื่องที่ผู้ชมเคยดูมาก่อน สร้างความพิง พอใจแก่ผู้ชมเป็นอย่างมากทำให้ผู้ชมยังติดตามชมละครเรื่องนี้ต่อไปอีกด้วย ดังจะเห็นได้จากกระทู้ ต่อไปนี้

“...เพราะเราได้เห็นการนำเอาคอมพิวเตอร์กราฟิก ที่มีการนำระบบการทำภาพสามมิติ มาใช้...ซึ่งก็ถือว่าคนดูละครก็ได้รับอะไรแปลก ๆ ใหม่ ๆ ไม่ซ้ำซาก...และตั้งแต่นั้นเป็นต้นมาก็ได้เห็น การเปลี่ยนแปลงพัฒนาไปมากขึ้น ๆ..โดยเฉพาะฉากสวรรค์ที่ขาดไม่ได้ เหมือนกินกล้วยเตี๋ยวที่ไม่ได้ใส่ เครื่องปรุง.”

(แพรว, Webboard17 พฤษภาคม 2546)

“ด้านเพลงประกอบหรือเพลงไตเติ้ลละครซึ่งฟังแล้วก็เพราะเหมือนเดิม มีความเป็นไทย  
 มากๆ แถมฟังแล้วรู้สึกสนุกสนาน เหมาะกับละครพื้นบ้านอย่างนี้เป็นอย่างยิ่ง”

(แพรว , Webboard 17 พฤษภาคม 2546)

“เรื่องกลอนหรือการอ่านทำนองเสนาะ ให้อ่านทำนองแบบนี้ดีที่สุดคะ”

(แพรว, Webboard 17 พฤษภาคม 2546)

ภาพที่ 4.13 แสดงภาพภาพคอมพิวเตอร์กราฟิก



ภาพที่ 4.14 แสดงภาพจากสวรรค์



นับจากเริ่มออกอากาศละครในตอนแรกๆ ที่บทบาทของนักแสดงนำในเรื่องส่วนใหญ่จะยังเป็นเด็กอยู่ ทำให้ผู้วิจัยสังเกตเห็นว่ามีผู้ชมจำนวนไม่น้อย มีความต้องการและปรารถนาจะได้เห็นนักแสดงที่ชื่นชอบออกแสดงโดยเร็ว ซึ่งผู้ชมมีปฏิกริยาติดตามชมอย่างใจจดใจจ่อ และเฝ้ารอแต่จะให้ถึงบทที่นักแสดงที่ชื่นชอบได้ออกแสดงเร็วๆ โดยที่ผู้ชมยังไม่ได้รู้สึกพึงพอใจที่ได้เห็นตัวละครที่ต้องการ แต่ก็เกิดความพึงพอใจในระดับหนึ่งที่น่าใจได้ว่า จะได้เห็นนักแสดงที่ชื่นชอบกำลังจะออกมาแสดงในอนาคตอันใกล้แน่นอน ซึ่งผู้ชมก็ได้แสดงความเห็นดังต่อไปนี้

“ถ้าเขาไม่ผิดตัวละครเทพสามฤดูก็จะโตแล้ว”

(แฟนหนังจ้าว, Webboard 21 มิถุนายน 2546)

“เมื่อไหร่บอยกับอ้อมจะออกนะอยากเห็นหน้าจะแย่อยู่อแล้วคิดถึงจัง”

(แพรว, Webboard 17 พฤษภาคม 2546)

“เทพสามฤดูเมื่อไหร่อ้อมปีหมาพรจะออกสักที จะรอดูอ้อมกับบอย”

(ฝน, Webboard 20 พฤษภาคม 2546)

“นั่นนะซี อ้อมน่าจะออกเร็วๆ อยากดูจังอยากให้โตเร็ว”

(แฟนดีด้า, Webboard 21 พฤษภาคม 2546)

“อยากให้พี่แยมสิริวัฒนาออกเร็วๆ เหมือนกันเราชอบพี่แยมมาก”

(แฟนพี่แยม, Webboard 20 พฤษภาคม)

“ถ้าเขาไม่ผิดพุงนี้ พุงนี้ตัวละครเทพสามฤดูก็จะโตแล้ว...ส่วนพี่บอย-สพล น่าจะยังไม่

ออก”

(แฟนหนังเจ้า, Webboard 21 มิถุนายน 2546)

ภาพที่ 4.15 แสดงภาพสพล ชนวีร์ (บอย) รับบทสามศรี



ผู้วิจัยพบว่าผู้ชมส่วนหนึ่งมีความต้องการและปรารถนาจะเห็นนักแสดงใหม่มารับบทนำในละครเทพสามฤดู เพื่อต้องการให้โอกาสนักแสดงใหม่ได้แสดงฝีมือและจะได้มีความแปลกใหม่ในละครพื้นบ้านบ้าง ซึ่งผู้ชมกลุ่มนี้ก็รู้สึกพอใจที่จะได้เห็นนักแสดงใหม่ในเรื่องนี้ และก็มีแนวโน้มที่จะติดตามชมละครต่อไป หากนักแสดงใหม่สามารถแสดงละครได้ดีดังตัวอย่างกระทู้เหล่านี้

“เราว่าดีด้า ทำถูกแล้วละคะ ที่ให้โอกาสเด็กใหม่บ้าง เพราะถ้าดีด้า ไม่ให้โอกาสเด็กมา พวกเราก็คงอาจจะไม่ได้เห็นบอยเล่นละครให้เราดูอยู่ทุกวันนี้ก็เป็นได้ คงต้องดูแต่นักแสดงหน้าเดิมๆ ก็คงจะเบื่อกันแย่”

(แพรว, Webboard 18 พฤษภาคม 2546)

“อ้อมนะจะออกเร็วว่ะ คอยดูอยู่ ชอบอ้อมจัง”

(แพรว, Webboard 24 พฤษภาคม 2546)

“คนตั้งกระทู้ จำให้โอกาสเด็กใหม่บ้างซิ”

(เด็กเคร่ง, Webboard 27 พฤษภาคม 2546)

“ก็ขอให้แสดงละครดี แล้วกัน ถึงหน้าตาธรรมดา แต่ก็แสดงให้ดีที่สุดนะ แล้วจะติดตาม”  
(....., Webboard 30 พฤษภาคม 2546)

“Aom is prettier than yam. Yam is ugly Aom is better.”  
(Pra Ee Suan, Webboard 22 มิถุนายน 2546)

“Yam is cotier & prettier & better actress than Aom.”  
(แพรว, Webboard 23 มิถุนายน 2546)

“สรุปว่าพอดูได้ แต่สู้พระราหูไม่ได้หรอก”  
(ฤกษ์ร้อน, Webboard 7 กรกฎาคม 2546)

ภาพที่ 4.16 แสดงภาพนักแสดงหน้าใหม่



ผู้วิจัยพบว่าผู้ชมส่วนหนึ่งมีความต้องการและความปรารถนาที่จะเห็นนักแสดงในเรื่องนี้ แต่งกายด้วยชุดไทยที่สวยงามเพราะเคยเห็นนักแสดงแต่งกายด้วยชุดไทยในเรื่องที่เคยดูในอดีตแล้วมีความประทับใจมาก ซึ่งผู้ชมก็รู้สึกชื่นชอบ ที่นักแสดงในเทพสามฤดูแต่งกายที่ให้อารมณ์ความเป็นไทยที่สวยงามเช่นกัน ดังที่เห็นจากข้อความในกระทู้ที่แสดงความพอใจที่ได้เห็นนักแสดงแต่งชุดไทยจนอยากได้รูปของนักแสดงเก็บไว้ จากตัวอย่างกระทู้ดังนี้

“อยากได้รูปพี่แยมกับพี่อ้อมตอนแต่งชุดไทยที่เล่นละครมากเลย ใครมีรูปบ้าง”  
(ฟ้าจ๊ะ , Webboard 16 กรกฎาคม 2546)

“ด้านเครื่องแต่งกาย เรื่องนี้รู้สึกว่าจะแต่งกายให้อารมณ์ของความเป็นไทยมากซึ่งก็สวยงามมากอีกเช่นกันไม่ว่าชายหรือหญิง (เหมือนเรื่องเทพศิลป์อินทจักรเลย) ความจริงก็อยากให้แต่งอย่างนี้มานานแล้ว”

(แพรว, Webboard 17 พฤษภาคม 2546)

“อยากได้รูปพี่แยมกับพี่อ้อมตอนแต่งชุดไทย”

(ฟ้า, Webboard 9 กรกฎาคม 2546)

ภาพที่ 4.17 แสดงภาพเครื่องแต่งกาย



ในช่วงต่อมาของละครที่มีตัวแสดงนำในบทเด่นๆ เริ่มแสดงในละครเรื่องเทพสามฤดูแล้ว ผู้วิจัยก็ได้พบว่า ผู้ชมละครมีความต้องการและความปรารถนาที่จะได้เห็นดารานักแสดงที่ต้นชั้นชอบทั้งในสวนดาราใหม่ ดาราเก่าได้แสดงนำในเรื่องนี้ และผู้ชมพึงพอใจมากจากการได้ดูบทบาทของนักแสดงในเรื่องนี้จนมีพฤติกรรมติดตามเฝ้าชมละครต่ออย่างเหนียวแน่น ดังกระทู้เหล่านี้

“อ้อมก็น่ารัก เหมือนพี่น้องกันจริงๆ”

(แพนหนั่งจ้าว, Webboard 30 มิถุนายน 2546)

“เห็นด้วยแยมน่ารักมาก”

(ฝน, Webboard 30 มิถุนายน 2546)

“ชอบเทพสามฤดูมาก พี่อ้อมกับพี่แยมน่ารักดีคะ”

(นก, Webboard 30 มิถุนายน 2546)

“จริงด้วยพี่แยมน่ารักที่สุดเลย”

(พีช, Webboard 1 กรกฎาคม 2546)

“แยมน่ารักชอบมาก”

(000, Webboard 7 กรกฎาคม 2546)

“พี่แยมน่ารักที่สุด น่ารักๆๆๆๆ มาๆๆๆๆ”

(พีช, Webboard 7 กรกฎาคม 2546)

“หนูชอบบอยและอ้อมมาก ก็เหมือนกับคนอื่นๆ ที่ชอบนะคะ”

(น้องอ้อม, Webboard 7 กรกฎาคม 2546)

“โ่ๆๆๆๆๆ ชอบมาก บอยและอ้อมเนี่ย”

(น้องอ้อมและแฟนคลับแพรว, Webboard 7 กรกฎาคม 2546)

“ Yam is pretty and cute. I like her acting very much. She e-mail me back so sweet.”

(Lovely , Webboard 9 กรกฎาคม 2546)

“เมื่อเข้าดูละครอ้อมสวยมาก หน้าใสเชียว”

(น้อง , Webboard 26 กรกฎาคม 2546)

“ชอบพี่บอยที่สุดเสมอ”

(คนตั้งกระทู้, Webboard 18 พฤษภาคม 2546)

“เห็นในไตเติ้ล อ้อมน่ารักดีนะ”

(แมว, Webboard 20 พฤษภาคม 2546)

“รักพี่บอย-สพล มากๆ ค่ะ ชอบมากเลยพี่บอยน่ารักมากๆ ค่ะ จะเป็นกำลังใจให้เสมอ และตลอดไป”

(คนตั้งกระทู้, Webboard 22 พฤษภาคม 2546)

“ใช่ๆๆๆๆ รักพี่บอยมากๆ เลย รักที่สุดเลย”

(คนตั้งกระทู้, Webboard 24 พฤษภาคม 2546)

“อยากให้ถึงตอนเย็นเร็วๆ จัง ดีใจจังเป็นต้องรอนานถึงเสาร์อาทิตย์ บอยน่ารักหน้าใสมาก มาช่วยเป็นกำลังใจให้บอย สำหรับละครธรรมดาเรื่องแรกกันนะคะ”

(แพรว, Webboard 28 พฤษภาคม 2546)

“เราก็ไม่รู้เหมือนกันว่าบอยเล่นเป็นใคร แต่น่าจะเล่นเป็นพวกเด็กกะโปโลมังคะ แต่แค่เห็น จากไตเติ้ลนะคะ”

(แพรว, Webboard 30 พฤษภาคม 2546)

“เมื่อกี้เราเข้าไปใน Star profile มา เห็นพีดีดำเค้าทำ Star profile ของบอยแล้วนะคะ มี รูปบอยด้วย ถูกใจมากๆ เลย ชอบมากๆ บอกน่ารักมาก ส่วนเรื่องย่อละครก็มีมาใหม่แล้วนะคะ ทั้ง เรื่องเทพสามฤดู และเรื่อง ณ หน้าทอง”

(แพรว, Webboard 30 พฤษภาคม 2546)

“ติดตามชมทุกเสาร์อาทิตย์เลยคะ รูปอ้อมใน Star Profile อ้อมยิ้มสวยมากเลย”

(แพรว, Webboard 21 มิถุนายน 2546)

แต่ในขณะที่เดียวกันก็มีผู้ชมบางส่วนแม้จะรู้สึกผิดหวังจากการที่ดาราทิ่ตนชื่นชอบไม่ได้ แสดงในบทบาท ตามที่ตนปรารถนาแต่พบว่าผู้ชมกลุ่มนี้ก็ยังคงตามดูละครต่อไป เพราะบางส่วนก็ ยอมรับที่ดาราทิ่ชื่นชอบ แสดงในบทรองได้ และบางส่วนก็เกิดการยอมรับในฝีมือการแสดง และ กลายเป็นพอใจในนักแสดงหน้าใหม่ในที่สุด ดังตัวอย่างกระทู้เหล่านี้

“แจมส์เลอสรอค่น่ารักมากเลย ตอนแรกเห็นใส่หนวดเลยไม่ชอบ พอไม่มีหนวดขาวหล่อ น่ารักดีคะ”

(กระต่ายน้อย, Webboard 23 มิถุนายน 2546)



“ไต่เต้ไล่ละคร ณ หน้าทอง พี่บอยหล่อมาก...เล่นเป็นทศพล ไม่รู้ว่าพี่บอยจะออกวันไหน ส่วนเทพสามฤดูที่เล่นเป็นตัวร้ายคงออกประมาณกลางเรื่องมังคละ”

(คนตั้งกระทู้, Webboard 30 พฤษภาคม 2546)

“อย่าคิดมากเกินไป เราว่านะ คิดซะว่ามีบอยกะอ้อม เล่นก็พอแล้ว เพราะที่บ้านเราก็รอดูแค่สองคนนี่ ถึงบอยจะเล่นเป็นตัวร้ายก็เหอะ ดีกว่าไม่ได้เล่นเลยนะ”

(ชอบบอยอ้อม, Webboard 20 พฤษภาคม 2546)

“ถึงแม้บอยจะเล่นเป็นตัวร้าย ก็คงเป็นตัวร้ายที่น่ารักที่สุดในโลก ตื่นเต้นจังเราจะได้เห็นบอยเล่นในอีกรูปแบบหนึ่ง เราก็อ้วแปลกดีนะคะ เดาไม่ออกเลยว่าบอยเค้าจะเล่นเป็นใคร ส่วนเรื่องบอยนั้นเราก็อ้วแล้วเชื่อว่าต้องเป็นแบบนี้...แต่ไม่ว่าอย่างไร เราก็คงคาดหวังการตัดสินใจของดีดำ เราว่าลุ้นดีออกกว่าบอยหนุ่มน้อยผมจุกของเราจะเล่นเป็นอะไร ถึงแม้บอยจะไม่ใช่หนึ่งในเทพสามฤดูก็เถอะ แต่ก็ดีใจมากที่ได้ดูบอยอีกครั้ง ไม่ว่าจะเล่นเป็นอะไรก็ตามคะ”

(แพรว, Webboard 17 พฤษภาคม 2546)

นอกจากที่ผู้ชมจะอยากเห็นนักแสดงที่ตนชื่นชอบในบทบาทแล้วนักวิจัยยังพบอีกว่าผู้ชมจำนวนไม่น้อยที่ต้องการและปรารถนาจะเห็นดารานักแสดงที่ตนชื่นชอบ แสดงคู่กับนักแสดงที่ผู้ชมคาดหวัง โดยผู้ชมที่ดูละครแล้วพบว่าตัวละครนำแสดงคู่กันตามที่ผู้ชมจับคู่ไว้ ก็จะแสดงความพึงพอใจเป็นอย่างมาก แต่คู่ไหนที่ไม่ตรงกับความต้องการแล้ว ก็จะเกิดความพึงพอใจลดลงมา แต่ก็ยังคงมีพฤติกรรมชมละครต่อ เพราะถือว่าการได้ชมนักแสดงที่ตนพอใจก็ช่วยชดเชยความต้องการที่ได้รับการตอบสนองไม่เต็มที่ ได้ส่วนหนึ่ง เห็นได้จากกระทู้ต่อไปนี้

“เห็นด้วยคะน่ารักมากๆ เลยคุณี้ อยากให้เล่นคู่กันอีกหลายๆ เรื่อง”

(น้ำ, Webboard 27 กรกฎาคม 2546)

“เห็นด้วย อยากให้เป็นแฟนกันเลยคะ เป็นไปได้ไหมที่ให้ทั้งสองคนเล่นคู่กันเป็นละครตอนเย็น”

(คนชอบโพนกะแยม, Webboard 19 สิงหาคม 2546)

“อ้อมกับเจมส์น่ารักดีนะ แต่ยังไงเราก็อยากให้อ้อมเล่นคู่กับบอยอยู่ดี”

(แฟนหนังจ้าว, Webboard 25 กรกฎาคม 2546)

“ทำไมในละครที่โฟนชอบทำตาวานใส่พี่แยม อยากให้ทั้งสองคนเป็นแฟนกันจริงๆ เลย”  
(ใบหม่อน&แนน, Webboard 12 พฤศจิกายน 2546)

“อย่างเนื้อเรื่องซึ่งจะช่วยให้ผู้ชมรู้สึกชอบให้สองคนนี้เล่นคู่กันอีก (อ้อม+บอย) ทำไมอยู่  
ดีๆ พี่บอยเป็นตัวร้าย ชอบคู่นี้มากๆ เลย เล่นเก่ง”  
(แฟนละคร, Webboard 25 กรกฎาคม 2546)

“เห็นด้วยกับคุณแพรวนะคะว่า พี่บอยน่าจะเล่นคู่กับนางเอกใหม่ที่เล่นเป็นจินดาเมขลา”  
(ตา, Webboard 19 พฤษภาคม 2546)

“เล่นรับเชิญหรือเปล่านั้น แต่ก็ดูคะสำหรับ ณ หน้าทอง”  
(คนตั้งกระทู้, Webboard 29 พฤษภาคม 2546)

สำหรับผู้ชมที่ได้ติดตามชมบทบาทของพระนางของเรื่องอย่างสม่ำเสมอก็มีความต้องการ  
และปรารถนาที่จะได้เห็นพระเอก นางเอกของเรื่องมีความเข้าใจและเห็นใจกัน เนื่องจากผู้ชมรู้สึก  
สงสารที่คู่พระนาง เข้าใจผิดกัน ซึ่งทำให้ผู้ชมเกิดความเห็นใจ และเกิดความรู้สึกลุ้น และคอยเอาใจ  
ช่วยให้คู่พระนางนี้ปรับความเข้าใจกันได้ จึงยังคงติดตามชมละครในตอนหน้าต่อไป เพื่อรอดูว่าเมื่อใด  
ที่ตัวละครจะเข้าใจกันได้ ซึ่งเห็นได้จากกระทู้ต่อไปนี้

“โฟนน้อยใจแยมปากแข็ง โฟนเค้าก็มีหัวใจนะ เค้าไม่ใช่หุ่นยนต์นะคะ”  
(คนชอบแยม, Webboard 24 สิงหาคม 2546)

“ใช้ครับเมื่อคู่กันแล้วก็ไม่แคล้วกันหรอก เมื่อเวลาผ่านไปความรักของทั้งคู่ก็เริ่มจะดำเนิน  
ไปเรื่อยๆ”  
(ฤๅธรัตน์, Webboard 27 สิงหาคม 2546)

“ใช้ๆๆ จริงๆ ด้วยครับ มีแต่พ่อแม่ที่ตกอยู่ในอันตรายและจะมาดูแลคนรักไม่ได้ ต้องไป  
ช่วยพ่อกับแม่สิ”  
(ฤๅธรัตน์, Webboard 28 สิงหาคม 2546)

“แต่ก็น่าเห็นใจราหูนะ เพราะเราจะเล่าให้เขาฟังยังไงในเมื่อ เราไม่รู้ว่าเขารักเราหรือเปล่า เกิดเขาไม่รักเรา เขาเอาความลับของเราไปเปิดเผยเราก็คงแย่สิ”

(คีน่า, Webboard 29 สิงหาคม 2546)

ส่วนในด้านความสมเหตุสมผลนั้น ผู้วิจัยพบว่าผู้ชมจำนวนไม่น้อยต้องการและปรารถนา จะเห็นความสมจริงและความสอดคล้องในเรื่อง ซึ่งจะช่วยให้ผู้ชมรู้สึกเชื่อและมีอารมณ์ร่วมไปกับ บทบาทและการแสดงของนักแสดงจริงๆ เช่น การแต่งหน้า ฉากการต่อสู้ ซึ่งผู้ชมก็รู้สึกพอใจที่ได้เห็น ความสมจริงตามท้องเรื่อง และสถานการณ์มากกว่าที่ให้ความสำคัญกับภาพลักษณ์ที่ดูดีของนักแสดง เพียงอย่างเดียว ดังเช่นตัวอย่างกระทู้เหล่านี้

“ราหูเป็นยักษ์ต้องมีเขี้ยวสิ ถ้าไม่มีเขี้ยวก็ไม่ใช่ยักษ์ ถ้าจะให้แปลงเป็นคนเหมือนปราบไตรจักรกับจักรวรรดิก็ไม่ใช่ความจริง เพราะราหูเขายืนยันต่อเจ้าเมืองโรมวิสัยว่า หม่อมฉันคือความจริง ก็หมายความว่า แม้เขาจะมีเขี้ยวหน้าตาเป็นยักษ์ (ดูดูคั่น) แต่เขาก็ไม่ได้ปลอมตัวจะใครมาเป็นใคร เหมือนคนอื่นๆ ที่เป็นยักษ์ แต่แปลงมาหลอกตาให้คนอื่นเข้าใจผิด เพราะว่าภาพลักษณ์ที่ใครๆ เห็นในปัจจุบันนี่คือความจริงแล้ว ไม่เปลี่ยนไปจากนี้แน่นอน”

(โครกันนะ, Webboard 6 กันยายน 2546)

*“I agree with Khun Krai ghun na. Rahow is a giant. He's supposed to have fangs but there should be scene that he hide his fangs. We should get to see him with out his fangs for once. He will look more cute. With he's cute already with the fangs. I like phone and yam very much. They are so cute.”*

(Happy, Webboard 7 กันยายน 2546)

“ในเรื่องเทพสามฤดู (โฟน) ราหู น่าจะเก่งกว่านี้นะ เห็นสู้กับจักรวรรดิและปราบไตรจักร ดูแล้วมันซัดๆ ยังไงก็ไม่รู้ เหมือนจะสู้เค้าไม่ได้ โฟนต้องไปหัดฝึกบู๊ให้เก่งกว่านี้นะ รับรองปราบไตรจักร ลัจักรวรรดิไม่มีทางสู้ได้ เพราะลีลาการออกท่าทางในการเล่นบู๊ของโฟนตอนนี้ถือว่าเทห์มากแล้ว ก็ใช้ได้เลย ยิ่งตอนตีพวกทหารนะ ไอ้โหเทห์ อย่าบอกใครเชียว เป็นพระเอกบู๊ได้สบายเลย”

(jeab, Webboard 16 กันยายน 2546)

“ทำไมละครพื้นบ้านใช้ชุดน้อย..เห็นใส่อยู่ชุดเดียวตั้งหลายตอนแล้วอะ?? เพราะเหตุผลอันใดหรือ?? ทำไมชุดที่ใช้เปลี่ยนมีน้อยจังอะ เห็นราหูกะสุวรรณอัมพร ใส่อยู่ชุดเดียวในไป จนจะอวสานแล้วอะ อี้อิ แบบว่าสงสัยมาก ใครรู้ช่วยตอบหน่อยจ้ะ”

(saiparn, Webboard 7 ตุลาคม 2546)

“ก็คงเหมือนหนังจีนกำลังภายในมังคละ ชุดน้อย อาจจะเป็นเพราะแต่งยาก และแพง และคงกลัวภาพโศกมั่งคั่ง แต่ว่าทางที่ดี ชุดน้อย แต่เปลี่ยนวัน สองวันชุดก็ดี”

(ใบไม้, Webboard 7 ตุลาคม 2546)

เมื่อละครดำเนินเรื่องมาจนถึงประมาณกลางเรื่องแล้ว ก็เห็นได้ว่าผู้ชมมีความต้องการและความปรารถนาที่จะเห็นบทแสดงความรักระหว่างคู่พระเอกนางเอก เป็นจำนวนมาก ซึ่งผู้ชมเกิดความพึงพอใจที่ได้ชมจากอย่างนี้เป็นอย่างมาก เพราะทำให้ผู้ชมเกิดความสุข เต็มอิมชนทำให้ผู้ชมติดตามดูละครอย่างเหนียวแน่นและต่อเนื่องอย่างมากที่สุด ซึ่งผู้วิจัยพบจากการโพสต์ข้อความในกระทู้เป็นจำนวนมาก ดังตัวอย่างต่อไปนี้

“ตอนแรกพระพิรุณมาเกิดอีกสองคนมาด้วย แรกๆ พิรุณจะมีบทบาทเด่นมากกว่า แต่ว่าไปๆ มาๆ หลังจากฝนตก ตอนที่ราหูจะต้องเปลี่ยนฤดู ตอนนั้นพิรุณต้องตามจับอัปสร พอเมฆลาตอบนิดเดียวหลังจากนั้นราหูกลับมาหอบดอกไม้มาให้ ไปช่วยพ่อแม่บาดเจ็บไม่สู้กับพญานาค งูกัด กับไปช่วยพ่อแม่ต่อมานานมาก เราชอบอีกแล้วราหูออกเยอะ ชอบชอบ แล้วถึงพระพระพิรุณก็เริ่มจะมีบทบาท สรุปน่าจะเป็นการสงราหูมาเกิดนะ แต่ว่าพิรุณสำอางหนุ่ม สำอางงาม หล่อและน่ารักจริงๆ ยิ่งตอนที่เห็นแล้วเจ้าชู้น่ารักมาก แต่ไม่ว่าหน้าไร เราก็คงชอบเพราะราหูกว่าพระพิรุณนิดนึง เพราะพิรุณก็น่ารักนะ อยากให้เพิ่มฉากก๊ากก๊ากของเพราะราหูกับแยมนะ ได้โปรด นานๆด้วย ไม่อย่างงั้นเจ้าจิ้งเจิบตัวแน่”

(คนชอบโฟนกะแยม, Webboard 16 กันยายน 2546)

“เห็นด้วยมากๆ เราชอบราหู (โฟน) มากกว่าพิรุณ แต่ราหูเด่นกว่าเห็นๆ อยากให้เพิ่มบทก๊ากก๊ากราหูกับสุวรรณอัมพรเยอะๆ ชอบคู่นี้มาก แยมโฟนน่ารักที่สุด”

(ชอบราหูจริงๆ, Webboard 17 กันยายน 2546)

“ใช่ๆ เอาแบบที่บทของราหูเยอะเลย ชอบมากครับชอบอก”

(ฤดูร้อน, Webboard 18 กันยายน 2546)

“คนชอบโฟนเยอะ เพราะโฟนเล่นบทรานูได้น่ารักมาก แล้วแยมก็เล่นบทรูวรรณอัมพรได้น่ารักมาเหมือนกัน เราชอบคู่นี้มากที่เพรำน่ารักมากที่สุด ที่เราดูเทพสามาถดูเพราะชอบแยม ติดตามผลงานมาตลอด จะบอกให้ เลยชอบโฟนไปด้วย”

(อัมพร, Webboard 19 กันยายน 2546)

“รานูกับพระธิดาก็ไปตกรำกำลำบากในป่าต้องมีจากกุกกิกแน่นอน เช่น นอนด้วยกัน หาอาหารให้ทาน อายน้ำ ไชโย ในที่สุดเสียงเรียกร้องให้มีจากกุกกิกของรานูกับสุวรรณอัมพรมีจริง ต้องไปตกรำกำลำบาก และรานูคอยดูแลมีจากกุกกิกแน่นอน”

(คนชอบโฟนกะแยม, Webboard 14 กันยายน 2546)

“เฮ้ เมื่อวันเสาร์ได้เห็นจากกุกกิกของรานูกับสุวรรณอัมพรแล้วน่ารักมาเลย วันอาทิตย์ตอนที่อัมพรขึ้นมาจากดินนั้นแบบน่ารักจนเราต้องแอบยิ้มเลย อยากให้ถึงเสาร์หน้าเร็วๆ นะ พอรบเสร็จจะอยากให้ยึดจากกุกกิกของแต่ละคู่บ้างนะ”

(กุกกิก, Webboard 28 กันยายน 2546)

“อาจเป็นเพราะว่าสองคนนี้ไม่ค่อยมีจากเข้ากันเท่าไร เลยเฉยๆ ในตอนแรกแต่พอมมี คู่นี้ก็น่ารักไม่แพ้คู่อื่นเลยนะ”

(ชอบอ้อมเจมส์, Webboard 8 กันยายน 2546)

“ชอบเหมือนกันอยากให้คู่นี้เข้าด้วยกันเยอะๆ พิรุณเจ้าผู้ใส่อัปสรเยอะๆ นะ น่ารักดี”

(จำ, Webboard 9 กันยายน 2546)

“คนแต่งคิดได้อย่างไร คูรานูอย่างในน้ำ (ป่า พรุ้งนี้ในน้ำแน่ๆ) พิรุณอากาศ (ท้องฟ้า) จินดาบนบก (ในถ้ำ) โอ๊ยสุดยอด วันอาทิตย์พรุ้งนี้จะคอยดู ต้องนอนกันใต้น้ำ หรือไม่ก็เล่นน้ำกันแน่ พรุ้งนี้รีเปลาที่โฟนเล่นผิดคิวต้องโนเย็บ”

(คนชอบโฟนกะแยม, Webboard 20 กันยายน 2546)

“ไม่เคยพลาดละครที่แยมเล่นเลย จะดูละครที่แยมเล่นตลอดไป อยากให้แยมกะโฟนแสดงละครคู่กันอีก ชอบรานูกับสุวรรณอัมพรมากๆๆๆๆๆๆๆ น่ารักที่สุดเลย สามเศียรกรุณาด้วยนะคะ pleaseๆๆๆๆ”

(รักแยม, Webboard 20 กันยายน 2546)

“ชอบแยมมากกกกกกกกกก น่ารักจริงๆ นะ ขอให้เป็นนางเอกอีกหลายๆ เรื่องนะ เพราะเล่นละครเก่งมาก ใช้คุณคนชอบโฟนกะแยม อยากให้แยมเล่นบทยศแสนงอนเอาแต่ใจอีกเหมือนกัน เพราะแยมเล่นบทนี้ได้ดีและน่ารักมากๆๆๆๆๆๆ เหมือนที่เล่นเทพสามฤดู วงษ์สวรรค์และเทพศิลป์ในบทแบบนี้ เหมาะกับแยมมาก”

(คนชอบแยมมากๆๆ, Webboard 21 กันยายน 2546)

“ละครตอนเช้าเทพสามฤดู ชอบดูตอนสุวรรณอัมพรกับราหูผจญในป่ามากๆ ชอบคุณคุณจิ้งกระหังป่ามากๆ ทำละครถูกใจแฟนๆ จ๊ะ”

(แฟนคลับโฟน, Webboard 22 กันยายน 2546)

“มาให้พี่กอดนะ กอดเก่งนะ ก็ทั้งกอดก็ทั้งนอดเลย ราหูเริ่มร้ายแล้วนะ ไม่ซื้อบื้อแล้วปราบผยศ”

(คนชอบโฟนกะแยม, Webboard 27 กันยายน 2546)

“วันนี้พระธิดาหันมาโดนราหูด้วย แต่ไม่ได้โดนแก้มนะ แต่ประมาทโดนหน้าผาก ประมาทนี่แหละครับ”

(ฤดูร้อน, Webboard 28 กันยายน 2546)

“ราหูในภาคใหม่ วันนี้พระราหูออกจะแปลกกว่าทุกตอนนะคะ ปกติจะเห็นไม่กล้าหือ แต่วันนี้กลับไม่กล้าหอมแฮะ คนที่อยากให้ราหูปราบสุวรรณอัมพรวันนี้คงยิ้มกันใหญ่เลยนะซี”

(ชอบดูมาก, Webboard 14 กันยายน 2546)

“วันนี้ราหูยอมเรียกพระธิดาว่าสุวรรณอัมพรแล้ว ชาวแฟนๆ ครับ ถ้าจะเกี่ยวก็ว่าน่าดู มีนอนกอดกันด้วย น่าจะขโมยหอมแก้มด้วยนะ น้องสุวรรณอัมพรจ๋า”

(โกมินทร์, Webboard 27 กันยายน 2546)

“ใช่ๆ ราหูพูดแทนตัวเองว่าพี่ด้วยแหละ”

(ฤดูร้อน, Webboard 27 กันยายน 2546)

“วันนี้น่ารักจังมีฉากหึงด้วย ก็โชตนามาป้อนผลไม้ให้เมียแต่ราหูไม่ทันกิน สุวรรณอัมพรมาเห็นหึงยื่นคำขาดแต่ได้ก็เลิกได้ (สุดยอด สมัยก่อนผู้หญิงแหม่มาก) ราหูบอกว่าตอนนี้แค่เริ่มต้นเดินตอนจนแยมไม่มีทางเดินไปเลย แล้วยอมแยมแก้งมายา เจ้าเล่ห์ แก้งปวดท้อง ราหูก็แอบยิ้ม รู้ทันอีก ลูกไหวไหม พอแยมบอกว่าไม่ไหว ก็ตอบว่าฉันจะอุ้มไปที่เตียงจนแยมต้องลุกขึ้น แล้วราหูก็โอบกอกรอบก้มชิดแก้ม (ขอบอกเรารีวิดีไอดูหลายรอบ) แล้วก็หอมเบาๆ ไอ้ยกริดเลยเรา สุดยอด จนแหปล้นหอยเลยกลัวคนดูแลหอย และคนข้างห้องจะตกใจ สุดๆ ก็ แดมส่งสายตาท่ออีกนะ คำขอร้องได้ผล มีฉากกูกักก็ ที่ดูละครพื้นบ้านแค่กอดแค่หอมหน้าผาก ถ้ามีฉากหอมแก้ม ก็ใช้วิธีบัง (เคยดูที่อินทจักร หอมแก้มแยม โดยบอยเอาตัวบัง แล้วแยมทำท่าทำปิดแก้ม) มาคราวนี้ฉีกกฎเหล็กขอคาราวะคุณงังมากที่สามารถให้โฟนกะแยมเล่นฉากนี้ แต่ก็ดีใจแล้วลุ่นแทบตายมีอีกนะขอบจ้ง อ้อเราเล่าไม่ละเอียดต้องให้คนเล่าเก่งๆ มาเล่านะ แค่ตั้งกระทู้เพราะเราอึดอันไม่ไหวอยากระบายให้เพื่อนๆ ที่ชื่นชอบดูโฟนกะแยมรับรู้ อ้อวันนี้พระพิรุณก็ร้ายไม่เบาปากว่ามีถึงยิ่งกว่าโฟนอีก สงสารคู่ของจินดาเมขลาชะอีกไม่มีฉากอย่างว่าเลย คุณงังขออีกนะ ขอบจ้งเลย”

(เราเอง (Unknow), Webboard 18 ตุลาคม 2546)

“พระธิดาไม่ต้องกลัวนะ มีหม่อมฉันอยู่ด้วย พระธิดาไม่ต้องกลัวอะไรนะพระเจ้าคะ กรีด  
ประทับใจ ประทับใจ กรีดดดดดดดดดดด”

(ใครกันนะ, Webboard 14 กันยายน 2546)

ภาพที่ 4.18 แสดงภาพฉากเข้าพระเช้านาง





ผู้วิจัยพบว่าผู้ชมจำนวนหนึ่งมีความต้องการและปรารถนาจะได้เห็นตัวละครนำของเรื่อง เป็นคนดี มีคุณธรรมเพื่อให้สอดคล้องกับความคิดความเชื่อของผู้ชมที่มีต่อตัวละครนำของละคร พื้นบ้านซึ่งผู้ชมคาดหวังจะให้ตัวละครมีจิตใจที่ดี ทำแต่ความดี มากกว่าที่จะให้ความสำคัญกับ รูปลักษณ์ภายนอก ดังเช่นปฏิภริยาที่ผู้ชมแสดงความชื่นชอบ ในตัวราหูที่ภายนอกเป็นยักษ์แต่จิตใจดี มากกว่าตัวพระพิรุณที่รูปร่างแต่มีชื่อเสียงคือเจ้าชู้ ซึ่งผู้วิจัยพบว่า ผู้ชมได้แสดงความพึงพอใจ ใน บทบาทของตัวละครที่เป็นคนดีไว้ดังนี้

“ไม่หอรกราหูเป็นคนดี แล้วก็ชื่อ ไม่มีเล่ห์เหลี่ยม การต่อสู้จึงเป็นไปอย่างผู้ชาย อย่างมี ธรรมมะ แต่ฝ่ายปราบไตรจักรกับจักรวรรดิมักจะลอบทำร้าย หรือไม่ก็กุมและซ้ำเติมอย่างไม่มีธรรม”

(โครกันนะ, Webboard 16 กันยายน 2546)

“สงสารนางไม้จิ้ง ตอนวันเสาร์ได้ดูนิดนึง ตอนที่พระพิรุณพาอัปสรสวรรค์หนียักษ์ แล้วลิ้ม นางไม้จะนำสงสารออก”

(ชอบดูมาก, Webboard 21 กันยายน 2546)

“ใช่ เห็นชัดเลยว่า พิรุณทิ้งนางไม้ ไว้ให้เอาตัวรอดเอง เห็นแล้วเศร้าใจจัง”

(โครกันนะ, Webboard 21 กันยายน 2546)



“อืมม นำสงสารจริงๆ นั่นแหละ ทำไมต้องเจ้าผู้ด้วยนะพระพิรุณ”

(ใบไม้, Webboard 21 กันยายน 2546)

“พระพิรุณทำตัวแบบนี้ อัสสรสวรรค์จะรักลงหรือ เห็นแบบนี้แล้วยังขอบคุณพระราหูนะ”

(ชอบดูมากแต่ไม่ค่อยได้ดู, Webboard 21 กันยายน 2546)

“ใช่ นำสงสารนางไม้มากที่สุด ที่โดนพระพิรุณทำอย่างนั้น ถ้าเป็นชีวิตจริงนะ ถือว่าแหย่มาก เห็นแก่ตัวที่สุด”

(คนรักนางไม้, Webboard 22 กันยายน 2546)

“ใช่สงสารนางไม้เหมือนกัน สงสารอัสสรด้วย ทั้งๆ ที่ตัวเองไม่ผิดเลย ทำไมพิรุณเจ้าผู้จัง”

(น้อง, Webboard 23 กันยายน 2546)

“สงสารราหู หน้าเศร้าเลย พอสุวรรณอัมพรรังเกียจ เป็นเราหน่อยไม่ได้ กิ่งเทพอสูรแล้วเป็นไง เค้าเป็นคนดีช่วยเหลือสุวรรณอัมพรตั้งเยอะ แต่ถอดเขี้ยวหน้าพิกล ผู้ตอนใส่เขี้ยวไม่ได้เนอะโฟนเนอะ”

(n\_jk, Webboard 29 กันยายน 2546)

“ราหูนำสงสาร หน้าตาน่าเกลียด (อัมพรบอก) และเพิ่งรู้ว่าไม่มีค่าเลย อัมพรใจร้ายมากๆ”

(คนชอบโฟนกะแยม, Webboard 12 ตุลาคม 2546)

“สงสารราหูมากที่สุด สุวรรณอัมพรไม่ชอบแต่ไม่ต้องเสียใจนะ ยังไงอัมพรก็ชอบอยู่ดีนะ”

(คนรักพี่ราหู, Webboard 12 ตุลาคม 2546)

“ในช่วงนั้นจินดาไม่ค่อยชอบอิศราที่คอยตามตื้อตามตอแยะอยู่เรื่อยๆ แต่ด้วยคุณธรรมของเทพ (ที่มีประจำตัว) พอเกิดเหตุการณ์ร้ายๆ กับคนที่ (ค่อนข้าง) รู้จัก จึงจำเป็นต้องเข้าไปช่วย แต่ถ้านุ่มนวลเข้าไปให้รู้เลยว่า เป็นตนเอง ก็เสียฟอร์มว่า ไม่ชอบฉัน แล้วมาช่วยฉันทำไม อะไรทำนองนั้น คิดอย่างนั้นนะ”

(ใครกันนะ, Webboard 14 ตุลาคม 2546)

นอกจากนี้ผู้วิจัยยังพบว่าผู้ชมจำนวนหนึ่งก็มีความต้องการและปรารถนาจะได้เห็นตัวประหลาดหรือสิ่งมีชีวิตที่อยู่ในจินตนาการให้ปรากฏอยู่ในละครด้วย ซึ่งจะช่วยสร้างสีสัน และเพิ่มความสนุกสนานให้กับละครได้ โดยผู้ชมก็รู้สึกพอใจ ที่ได้เห็นตัวประหลาดคอยช่วยเหลือตัวเอกในเรื่องด้วย เช่น จิ้ง กระจกปา กุมภีร์ที่เป็นจระเข้ที่เหาะได้ พาหนะของพระพิรุณเป็นต้น ดังจะเห็นได้จากตัวอย่างกระทู้ต่อไปนี้

“มีใครชอบจิ้งบ้างไม๊ ใช้ให้ทำอะไรก็ทำและทำได้ดีด้วยถึงจะรูปชั่วตัวดำๆ แดงๆ มีแรงบ่นเยอะ แต่ก็ขาดมิได้”

(j\_di, Webboard 28 กันยายน 2546)

“คู่อื่นมีคู่อัน แต่ทำไม จิ้ง ไม่มีคู่อันหละครับ น่าจะหาคู่อันให้จิ้ง บ้างนะ คู่อื่นมีคู่อัน แต่ทำไม จิ้ง ไม่มีคู่อันหละครับ น่าจะหาคู่อันให้จิ้ง บ้างนะ ผู้เขียนบทพิจารณาด้วยครับ”

(เสมา, Webboard 3 ตุลาคม 2546)

“ก็มีแล้วนี่นา (คู่อัน) กับเหม็นตุ เอ๊ยมาตุ อยากให้มาตุเกิดใหม่เป็นหญิงแล้วได้คู่อันจิ้ง”

(ราหูน้อย, Webboard 3 ตุลาคม 2546)

“จิ้ง ก็สุดแสนฉลาด เอาชีวิตให้สามสี่ นึกไม่ออกว่าจะมีการแก้ไขอย่างไร มีทางแก้ ถ้าเบื้อ ก็ไม่ต้องดู ตอนนี่คนดูกันทั่ว คุณ ไม่ดู ไม่ชม (203.155.14.4) ส่วนน้อยเราไม่ว่ากัน ดีไหม”

(คนชอบโปนกะแยมและจะชอบแจมส์ด้วย , Webboard 1 พฤศจิกายน 2546)

ภาพ 4.19 แสดงภาพตัวประหลาด



ส่วนเรื่องข้อคิดหรือมายาคติ (Myth) ก็เป็นอีกปัจจัยหนึ่งที่ผู้ชมต้องการและปรารถนาจะ  
 ได้รับความรู้หรือความเข้าใจ ซึ่งก็เป็นสิ่งที่สอดคล้องกับความเชื่อหรือค่านิยมของผู้ชมทำให้ผู้ชมเกิดความ  
 พึงพอใจในเรื่องนี้ได้ ดังตัวอย่าง

“ไม่เห็นดูร้ายเลย ในสนามต่อสู้โดยใช้ชีวิตเป็นเดิมพันเราไม่ฆ่าเค้า เค้าก็ฆ่าเรา ต่อให้เป็น  
 คนอื่นก็ต้องฆ่าเมื่ออยู่ในสถานการณ์ต่อสู้ที่บีบคั้นเช่นนั้น”

(ใครกันนะ, Webboard 12 ตุลาคม 2546)

ส่วนประการสุดท้ายที่ผู้ชมต้องการและปรารถนาจะให้เห็นจากละครเรื่องเทพสามฤดูก็คือ  
 ผู้ชมต้องการและปรารถนาให้การดำเนินเรื่องของละครมีความเหมาะสมตามเหตุและผล ไม่ยืดเรื่อง  
 หรือรวบรัดจนเกินไป เพราะผู้ชมส่วนใหญ่มีความพอใจการดำเนินเรื่องในตอนต้น และตอนกลางมาก  
 แต่พอพบว่าช่วงท้ายของละครมีการดำเนินเรื่องที่อืด และไม่สอดคล้องกับสภาพสถานการณ์ที่ควรจะเป็น  
 ตามที่ผู้ชมคาดหวังว่าตอนท้ายเรื่องจะสนุก เพราะเป็นผลจากเกิดความพอใจ ในช่วงต้นเรื่องสูง  
 ทำให้ผู้ชมรู้สึกผิดหวังและเสียอารมณ์ในการชมอย่างมาก และผู้ชมจำนวนไม่น้อย เกิดความไม่พอใจ  
 และไม่ต้องการชมละครเรื่องนี้ต่อ และบางส่วนก็เรียกร้องที่จะดูละครเรื่องใหม่แทน

“ไม่อยากให้เทพสามฤดูยืดเรื่องจนเกินไป ไม่สนุกเลย”

(เสนา, Webboard 7 ตุลาคม 2546)

“โชเห็นด้วยมากเลย รู้สึกจะดึงเรื่องมากๆ เลย จนน่ารำคาญ เบื่อละครนิทานพื้นบ้านรุ่น  
 ใหม่ไม่เห็นสนุกเลย แสดงไม่สมบทบาท”

(....., Webboard 7 ตุลาคม 2546)

“เห็นด้วยว่าของ 7 กำลังจะทำผิดพลาดอย่างชัดเจน คือกำลังจะทำให้เรื่องมันมีแต่น้ำ ไร้  
 สาระน่าเบื่อหมดสนุกในที่สุด”

(เสียดายละครดีๆ กำลังจะละแล้ว, Webboard 12 ตุลาคม 2546)

“รู้สึกว่ละครเทพสามฤดู เล่นยืดเป็นหนังสติกเลย ตอนนี้อยากดูแล้ว รับทราบแล้ว  
 ปรับปรุงด้วยนะครับคุณหลุยส์”

(ผู้ชมเจ็ดสี, Webboard 12 ตุลาคม 2546)

“เราก็รู้สึกเหมือนกันว่าเมื่อไหร่จะจบซะที งอนกันไปงอนกันมานะคะ หรือว่าเนื้อมันต้องเป็นอย่างนี้”

(แม่เม็ด, Webboard 12 ตุลาคม 2546)

“ก็ว่าอย่างนั้นแหละ น่าจะรวบรวมบริบทได้แล้ว ตามกันไปตามกันมา:เป็นเดือนแล้ว”

(ติดตามตลอด, Webboard 12 ตุลาคม 2546)

“เห็นด้วย เหมือนตั้งใจจะยึดเรื่อง แต่ถ้าจะยึดเรื่องก็ต้องใช้กันกันหน่อยที่เม่ทำให้หนังน่าเบื่อ”

(ราหนู, Webboard 12 ตุลาคม 2546)

“นอกจากเนื้อเรื่องน้อยแล้วยังมีเรื่องอีก กลัวมันจะเสียความสนุกไป ช่อง 7 แสดงความเป็นมืออาชีพหน่อย อย่าเลียนแบบละครหลังข่าวบางเรื่อง”

(ผู้ชม, Webboard 12 ตุลาคม 2546)

“เริ่มต้นนำละครเรื่องนี้ออกอากาศ เนื้อเรื่องไม่ได้ยึดทำให้คนชอบมากกว่าที่คิดแต่ถ้าบัดนี้เป็นต้นไปพยายามยึดเนื้อหาของละครออกไปจ๊ะ อาจทำให้เบื่อหน่ายและนำไปสู่การตกลงของความนิยมได้นะ”

(ใครกันนะ, Webboard 14 ตุลาคม 2546)

“นั่นสิ เบื่อยึดเรื่องจนน่ารำคาญ ไม่สนุกเลยสู้ร่นเก่าไม่ได้ ขอทีเถอะ อยากดูเรื่องใหม่”

(น่ารำคาญ, Webboard 14 ตุลาคม 2546)

นอกจากนี้ผู้วิจัยพบว่าผู้ชมส่วนใหญ่มีความต้องการและความปรารถนาที่จะให้ละครจบอย่างมีความสุขเพราะผู้ชมรู้สึกมีส่วนร่วมต่อความทุกข์และความสุขของตัวละครไปด้วย แต่การที่ได้เห็นตัวละครสามารถลงเอยกันอย่างมีความสุข และปัญหาถูกคลี่คลายอย่างลงตัวแล้ว ผู้ชมก็จะสบายใจ และพึงพอใจต่อละครเรื่องนี้ดังจะเห็นๆได้จากตัวอย่างกระทู้ต่อไปนี้

“ไม่ได้นะ นางไม้จะตายไม่ได้ มท. 1 สู้ตาย อับสรรสวรรค์ต้องเป็นมเหสีที่ 2 สิ จึงจะถูกต้อง ลงเอยแบบที่ทั้งสองรักใคร่กันก็ดี”

(\*\*\*, Webboard 15 กันยายน 2546)

“ผมคิดว่าทั้งสามคนคงจะอยู่ร่วมกันได้อย่างมีความสุข และลักษณะก็ยินยอมเพราะมีเหตุผลบางอย่าง และอัปสรรสรรค์ก็เต็มใจ (ความคิดของผมนะครับ)”

(รุ่งอรุณแห่งความสุข, Webboard 16 กันยายน 2546)

“พระพิรุณกับอัปสรคงไม่สมหวังกันหรอก ตราบใดที่ยังมีนางไม้จอมซี้หึ่งขวางลำอยู่ ว่าไม่ปล.ม่ายชอบนางไม้เลย...ทั้งในจอและนอกจอ”

(ชอบเทพสามฤดู, Webboard 20 กันยายน 2546)