



บทที่ 1

บทนำ

ความเป็นมาและความสำคัญของปัญหา

การจัดการศึกษาในระดับมัธยมศึกษา เป็นการศึกษาที่มุ่งเน้นให้ผู้เรียนมีความรู้ทั้งทางวิชาการและวิชาชีพที่เหมาะสมกับวัย ความต้องการ ความสนใจ ความถนัด เพื่อให้แต่ละบุคคลเข้าใจและรู้จักเลือกอาชีพที่เป็นประโยชน์ต่อตนเองและสังคม (สำนักงานคณะกรรมการการศึกษาแห่งชาติ, 2520)

จากจุดมุ่งหมายของการศึกษาในระดับมัธยมศึกษาดังกล่าว ในการจัดการศึกษาจึงจำเป็นต้องคำนึงถึงความเสมอภาคในโอกาสที่จะเข้ารับการศึกษา และต้องจัดให้สอดคล้องสนองต่อความต้องการทางเศรษฐกิจและสังคมของประเทศ ดังนั้นแผนพัฒนาการศึกษาในช่วงที่ผ่านมา ตั้งแต่ฉบับที่ 1 จึงมุ่งขยายโรงเรียนมัธยมศึกษาออกไปให้กว้างขวางและทั่วถึง และมีการปรับปรุงคุณภาพการศึกษาทั้งทางด้านหลักสูตร การเรียนการสอน การดำเนินการ เพื่อให้แต่ละโรงเรียนมีคุณภาพทางการจัดการศึกษาให้ทัดเทียมกัน ซึ่งสอดคล้องกับแผนพัฒนาการศึกษาแห่งชาติฉบับที่ 7 (2532-2539) ข้อที่ 4 ที่ให้มีการเร่งรัดปรับปรุงวิธีการในการเข้าเรียนต่อมัธยมศึกษาเพื่อเป็นการศึกษาขั้นพื้นฐาน ในส่วนนี้กรมสามัญศึกษาได้นำมาเป็นแนวปฏิบัติในการรับนักเรียนเข้าเรียนต่อในชั้นมัธยมศึกษาปีที่ 1 โดยให้รับนักเรียนที่มีภูมิลำเนาอยู่ใกล้โรงเรียนโดยไม่ต้องสอบเข้าถึง 60 เปอร์เซ็นต์ เพื่อจัดปัญหาการเดินทางและการแข่งขันสอบเข้าโรงเรียนที่มีชื่อเสียง วิธีการเช่นนี้โดยหลักการแล้วเป็นสิ่งที่ดี แต่ในสภาพความเป็นจริงผู้ปกครองส่วนใหญ่จะไม่เห็นด้วย เพราะยังไม่มี ความเชื่อมั่นว่าโรงเรียนมัธยมศึกษาที่สังกัดกรมสามัญศึกษาในสภาพปัจจุบันนี้มีคุณภาพเท่าเทียมกัน (มติชน 2537, หน้า 11) การที่จะสร้างความเชื่อมั่นให้เกิดขึ้นกับนักเรียนและผู้ปกครองได้ว่านโยบาย แนวปฏิบัตินี้เป็นสิ่งที่ดี คือต้องจัดให้โรงเรียนมัธยมศึกษาทุกโรงเรียนมีคุณภาพทางการศึกษาใกล้เคียงหรือเท่าเทียมกัน

จากผลการประเมินคุณภาพการจัดการศึกษาและการประเมินผลแผนพัฒนาการศึกษาแห่งชาติ ระยะที่ 5 (สำนักงานคณะกรรมการการศึกษาแห่งชาติ, 2529) ได้มีการวิเคราะห์สภาพการมัธยมศึกษาทั้งระบบ โดยพิจารณาจากปัจจัยในการจัดการเรียนการสอน กระบวนการจัด และผลการจัด พบว่ายังมีความแตกต่างกันในด้านพื้นฐานของตัวนักเรียนเอง คุณภาพของปัจจัยและกระบวนการในโรงเรียน ซึ่งมีผลทำให้ผลผลิตของการจัดการศึกษามีคุณภาพแตกต่างกันมากยิ่งขึ้น ทั้งนี้เนื่องมาจากนักเรียนที่มีพื้นฐานต่างกันอยู่แล้ว ได้รับสภาพของปัจจัยและกระบวนการในโรงเรียนที่ต่างกัน ประกอบกับการเปลี่ยนแปลงระบบการศึกษา หลักสูตร และวิธีวัดผลที่ให้แต่ละโรงเรียนจัดดำเนินการสอบและประเมินผลการเรียนเอง ดังนั้นคุณภาพการศึกษาจึงแตกต่างกันออกไปตามโรงเรียน จังหวัด เขตการศึกษาและภูมิภาค

กระทรวงศึกษาธิการได้ตระหนักในปัญหานี้ จึงได้ดำเนินการประเมินคุณภาพโรงเรียนทุกระดับการศึกษาโดยคัดเลือกโรงเรียนที่ดีเด่นซึ่งผ่านเกณฑ์มาตรฐานที่กำหนดไว้ 5 ด้านเข้ารับรางวัลพระราชทาน ทุกสังกัดและทุกขนาดของโรงเรียน โดยให้กรมวิชาการดำเนินการมาตั้งแต่ปี พ.ศ. 2507 และได้ปรับปรุงเกณฑ์การประเมินใหม่ในปี พ.ศ. 2534 ส่วนกรมสามัญศึกษาก็ได้จัดให้มีการประเมินคุณภาพโรงเรียนมัธยมศึกษาในสังกัดเช่นเดียวกัน โดยแบ่งการประเมินออกเป็น 2 ประเภทคือ การประเมินคุณภาพโรงเรียนมัธยมศึกษา ซึ่งดำเนินการทุกเขตการศึกษา และการประเมินโรงเรียนมัธยมศึกษาดีเด่นเฉพาะในเขตกรุงเทพมหานคร สำหรับโรงเรียนมัธยมศึกษาในกรุงเทพมหานครที่จะเสนอเข้ารับการคัดเลือกรับรางวัลพระราชทานจะต้องผ่านการได้รับการคัดเลือกเป็นโรงเรียนมัธยมศึกษาดีเด่นก่อน โดยใช้เกณฑ์การคัดเลือกเช่นเดียวกับเกณฑ์รางวัลพระราชทาน โรงเรียนมัธยมศึกษาที่ได้รับการคัดเลือกจะต้องจัดการศึกษาได้มาตรฐานดีเด่นในด้านต่อไปนี้ (กระทรวงศึกษาธิการ, 2534)

1. ผลการเรียนและคุณลักษณะที่พึงประสงค์ของนักเรียน
2. งานด้านวิชาการ
3. งานด้านธุรการ ปกครอง และบริการ
4. ความสัมพันธ์ระหว่างโรงเรียนกับชุมชนหรือผู้ปกครอง
5. ผลงานที่สนองกิจกรรมเฉพาะหรือกิจกรรมดีเด่น

จากมาตรฐานที่กำหนดจะเห็นได้ว่า การคัดเลือกโรงเรียนมัธยมศึกษาดีเด่น หรือ โรงเรียนรางวัลพระราชทานนั้น ได้ให้ความสำคัญกับงานวิชาการซึ่งเป็นหัวใจของโรงเรียนและ เป็นงานสำคัญที่บอกถึงมาตรฐานของคุณภาพการศึกษา ดังจะเห็นได้จากงานที่เกี่ยวข้องกับงาน วิชาการถึง 2 ด้านคือ ผลการเรียนและคุณลักษณะของนักเรียน อันเป็นผลจากการดำเนินงาน ด้านวิชาการ และงานด้านวิชาการโดยตรง แสดงว่าโรงเรียนที่ได้รับรางวัลพระราชทาน จะต้องมีการจัดการศึกษาได้มาตรฐานดีเด่นโดยเฉพาะด้านวิชาการในโรงเรียนมัธยมศึกษาขนาดใหญ่ที่อยู่ในกรุงเทพมหานครซึ่งเป็นศูนย์กลางด้านวิชาการมีครูและนักเรียนจำนวนมากนั้น การบริหารย่อมมีความซับซ้อนจะต้องอาศัยปัจจัยหลายอย่างที่จะส่งผลให้งานวิชาการมีประสิทธิภาพผ่านเกณฑ์มาตรฐาน ประกอบกับงานวิจัยในเรื่องนี้ยังไม่มีผู้ใดทำมาก่อน ผู้วิจัยในฐานะที่ เป็นผู้เกี่ยวข้องกับการจัดการเรียนการสอนในโรงเรียนมัธยมศึกษา จึงมีความสนใจที่จะศึกษาปัจจัยที่ส่งผลต่อ ประสิทธิภาพการดำเนินงานวิชาการในโรงเรียนมัธยมศึกษาขนาดใหญ่ที่ได้รับรางวัลพระราชทาน ในกรุงเทพมหานคร เพื่อเป็นแนวทางให้โรงเรียนมัธยมศึกษาที่มีขนาดเดียวกันหรือมีสิ่งแวดล้อม ที่คล้ายคลึงกัน นำไปเป็นแนวทางในการปรับปรุงการดำเนินงานด้านวิชาการเพื่อให้เกิดประโยชน์ ต่อการจัดการศึกษาต่อไป

ในการศึกษาครั้งนี้ ผู้วิจัยได้ใช้วิธีวิจัยเชิงคุณภาพโดยการศึกษาเฉพาะกรณีระดับลึก

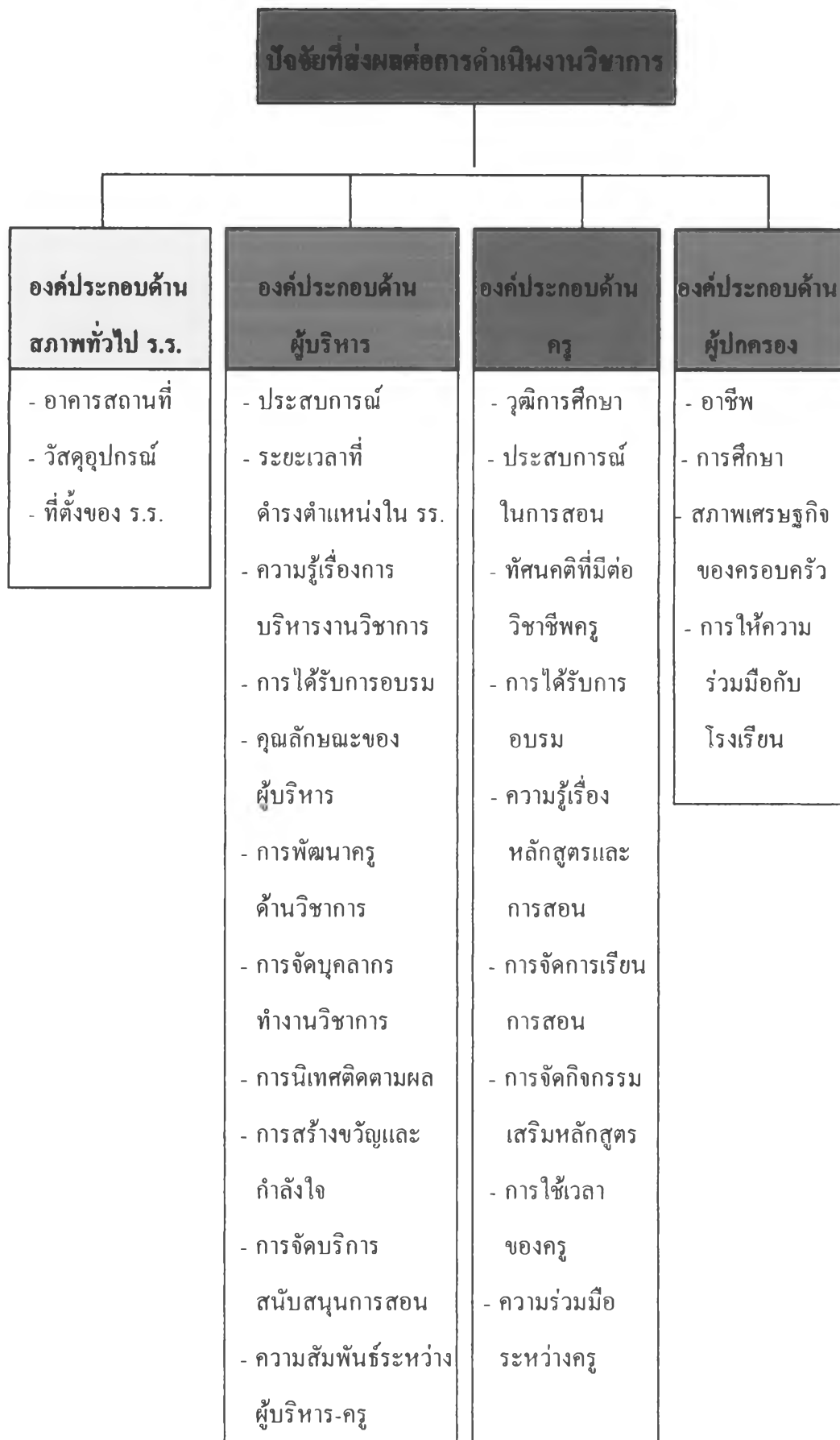
(in - depth case study)

วัตถุประสงค์ของการวิจัย

เพื่อศึกษาปัจจัยที่ส่งผลต่อประสิทธิภาพการดำเนินงานวิชาการในโรงเรียนมัธยมศึกษา ขนาดใหญ่ ที่ได้รับรางวัลพระราชทาน สังกัดกรมสามัญศึกษา ในกรุงเทพมหานคร

ขอบเขตการวิจัย

1. การวิจัยครั้งนี้ เป็นการศึกษาเกี่ยวกับปัจจัยที่ส่งผลต่อประสิทธิภาพการดำเนินงานวิชาการในโรงเรียนมัธยมศึกษาขนาดใหญ่สังกัดกรมสามัญศึกษา ที่ได้รับรางวัลพระราชทาน ในกรุงเทพมหานคร จำนวน 1 โรงเรียน ซึ่งผู้ให้ข้อมูลได้แก่ ผู้บริหารโรงเรียน ผู้ช่วยผู้บริหาร ฝ่ายวิชาการ หัวหน้าหมวด ครูผู้สอน ผู้ปกครอง และนักเรียน
2. ผู้วิจัยมุ่งศึกษาปัจจัยที่ส่งผลต่อประสิทธิภาพการดำเนินงานวิชาการ ซึ่งประกอบด้วยองค์ประกอบต่าง ๆ โดยเสนอเป็นรูปแผนภูมิ ดังนี้



คำนิยามศัพท์

ผู้บริหาร หมายถึง ผู้บริหารโรงเรียน ผู้ช่วยผู้บริหารฝ่ายวิชาการ หัวหน้าหมวดวิชา ในโรงเรียนมัธยมศึกษาขนาดใหญ่ที่ได้รับรางวัลพระราชทาน สังกัดกรมสามัญศึกษา ในกรุงเทพมหานครที่เป็นกรณีศึกษา

ประสิทธิภาพในการดำเนินงานวิชาการ หมายถึง การดำเนินงานวิชาการที่มีคุณภาพ ตามเกณฑ์การประเมินงานวิชาการ ของกรมวิชาการ กระทรวงศึกษาธิการ พ.ศ. 2534

งานวิชาการ หมายถึง งานที่เกี่ยวข้องกับด้านวิชาการ ตามเกณฑ์การประเมินโรงเรียนพระราชทานกำหนดไว้ 8 ด้านคือ การบริหารงานวิชาการให้สอดคล้องกับหลักการและจุดมุ่งหมายของหลักสูตร การจัดบุคลากรตรงตามหน้าที่ การพัฒนาบุคลากรของสถานศึกษา การจัดสื่อการเรียนการสอน การจัดบริการเพื่อสนับสนุนการเรียนการสอน การจัดการเรียนการสอน การจัดกิจกรรมเสริมหลักสูตร การดำเนินการด้านการวัดและประเมินผล

ข้อจำกัดของการวิจัย

การวิจัยครั้งนี้เป็นการศึกษาปัจจัยที่ส่งผลต่อประสิทธิภาพการดำเนินงานวิชาการของโรงเรียนมัธยมศึกษาขนาดใหญ่ สังกัดกรมสามัญศึกษา ในกรุงเทพมหานคร ที่ได้รับการคัดเลือกจากกระทรวงศึกษาธิการให้เป็นโรงเรียนที่ได้รับรางวัลพระราชทานเพียงโรงเรียนเดียวเท่านั้น ด้วยเหตุนี้ข้อค้นพบจึงไม่สามารถนำไปใช้อ้างอิงได้กับทุกโรงเรียน นอกจากนั้นชื่อโรงเรียนที่ใช้ในงานวิจัยครั้งนี้ได้ใช้นามแฝงทั้งหมด

ประโยชน์ที่ได้รับจากการวิจัย

ได้ข้อมูลเกี่ยวกับปัจจัยที่ส่งผลต่อประสิทธิภาพการดำเนินงานวิชาการ ในโรงเรียนมัธยมศึกษาขนาดใหญ่ที่ได้รับรางวัลพระราชทาน สังกัดกรมสามัญศึกษา ในกรุงเทพมหานคร เพื่อเป็นแนวทางในการพิจารณาปรับปรุงการดำเนินงานวิชาการของโรงเรียน ให้มีประสิทธิภาพดียิ่งขึ้น