

ลักษณะอุตสาหกรรมการผลิตไก่สดแช่แข็งในประเทศไทย

4.1 ความเป็นมาและสถานการณ์ทั่วไป

อุตสาหกรรมการผลิตไก่สดแช่แข็ง เป็นอุตสาหกรรมเกษตรประเภทหนึ่งที่มีการพัฒนาอย่างรวดเร็ว และเป็นอุตสาหกรรมที่ทำรายได้ให้กับประเทศไทยปีหนึ่งกว่าพันล้านบาท โดยในอดีตการเลี้ยงไก่จะเลี้ยงไว้เพื่อบริโภคในครัวเรือน ซึ่งเป็นการเลี้ยงแบบพื้นบ้าน ต่อมาในปี พ.ศ. 2484 หลวงสุวรรณวาจกกสิกิจ ได้เริ่มบุกเบิกส่งเสริมให้มีการเลี้ยงไก่เนื้อและไก่ไข่ และในปี พ.ศ. 2506 ได้มีการนำเข้าพ่อแม่พันธุ์ไก่เนื้อจากต่างประเทศมาผลิตไก่เนื้อเพื่อการค้า¹ จนต่อมาได้พัฒนากลายเป็นอุตสาหกรรมเกษตรที่สำคัญ รวมทั้งก่อให้เกิดอุตสาหกรรมต่อเนื่องอีกหลายประเภทตามมา เช่น อุตสาหกรรมอาหารสัตว์ อุตสาหกรรมแปรรูปเนื้อไก่ อุตสาหกรรมยารักษาโรคสัตว์ปีก และอุตสาหกรรมอุปกรณ์และเครื่องมือในการเลี้ยงสัตว์

ในปัจจุบันถือได้ว่าประเทศไทยเป็นประเทศผู้เลี้ยงไก่เพื่อการส่งออกระดับแนวหน้าของเอเชีย โดยประเทศไทยได้เริ่มส่งออกเนื้อไก่จำหน่ายต่างประเทศในปี พ.ศ. 2516 มีปริมาณการส่งออก 135 ตัน เป็นมูลค่า 5,348 ล้านบาท ปริมาณการส่งออกมีแนวโน้มเพิ่มขึ้นเรื่อย ๆ ตลาดส่งออกที่สำคัญ คือ ญี่ปุ่น เยอรมัน สิงคโปร์ ตลาดยุโรป และตะวันออกกลาง (ตารางที่ 4.1) โดยในช่วงปี พ.ศ. 2524 ถึง 2536 ปริมาณการส่งออกได้เพิ่มขึ้นในอัตราร้อยละ 20.20 และ มูลค่าเพิ่มขึ้นในอัตราร้อยละ 24.74 โดยเพิ่มขึ้นจาก 26,769 ตัน ในปี พ.ศ. 2524 เป็น 157,080 ตัน ในปี พ.ศ. 2536 ส่วนมูลค่าเพิ่มขึ้นจาก 1,187 ล้านบาท เป็น 8,885 ล้านบาท (ตารางที่ 4.2) ในปี พ.ศ. 2536 จนกระทั่งปี พ.ศ. 2536 การส่งออกเริ่มลดต่ำลงเนื่องจากต้องเผชิญกับการแข่งขันมากขึ้นในตลาดต่างประเทศรวมทั้งมีการกีดกันทางการค้า โดยเฉพาะญี่ปุ่นและสหภาพยุโรปซึ่งเป็นตลาดส่งออกที่สำคัญของไทย ดังนั้นประเทศไทยจึงต้องพยายามที่จะขยายตลาดส่งออกไก่สดแช่แข็งเพิ่มขึ้นซึ่งไก่สดแช่แข็งที่ได้รับเครื่องหมายรับรองฮาลาล เป็นผลิตภัณฑ์ที่ทำให้ประเทศไทยสามารถขยายและเพิ่มตลาดส่งออกได้ โดยที่ไก่สดแช่แข็งที่ได้รับ

¹ ศิริพันธ์ โมราถบ และ สมบูรณ์ เด่นวานิช, "สภาวะอุตสาหกรรมการผลิตไก่เนื้อและเนื้อไก่," สาสน์ไก่และการเกษตร 44 (กันยายน 2539) : 13.

ตารางที่ 4.1 ปริมาณและมูลค่าการส่งออกไก่สดแช่แข็งรายประเทศ ปี พ.ศ.2536 - 2538

ปริมาณ : ตัน

มูลค่า : ล้านบาท

ประเทศ	2536		2537		2538	
	ปริมาณ	มูลค่า	ปริมาณ	มูลค่า	ปริมาณ	มูลค่า
ญี่ปุ่น	124,002	6,878.41	119,730	7,572.36	115,714	7,609.2
เยอรมนี	10970	1034.06	12054	1183.01	9675	846.6
สิงคโปร์	5181	254.69	5610	298.09	5958	331.7
ฮ่องกง	5152	97.52	3662	70.45	4360	98.5
จีน	3380	57.62	3693	68.24	3665	74.5
เนเธอร์แลนด์	3731	316.55	3520	371.67	3217	264.6
แอฟริกาใต้	749	37.87	2208	118.02	2148	125.2
คูเวต	1168	57.28	388	21.51	961	56.9
สวีเดน	472	25.68	469	28.00	698	43.1
ซาอุดีอาระเบีย	230	11.63	234	13.14	670	39.8
สหรัฐอเมริกา	624	31.88	198	10.81	596	35.8
บรูไน	12	0.45	72	3.98	249	13.8
สเปน	69	8.06	46	5.33	161	14.2
เบลเยียม	302	25.80	192	14.98	156	10.3
เกาหลีใต้	230	13.62	7119	520.2	154	6.8
อื่น ๆ	607	552.73	967	74.79	2043	122.9
รวม	156879	9394.85	160162	10374.5	168005	10597.9

ที่มา : กรมศุลกากร

ตารางที่ 4.2 ปริมาณมูลค่าส่งออกเนื้อไก่แช่แข็ง ปี พ.ศ. 2520 - 2538

ปริมาณ : ตัน

มูลค่า : ล้านบาท

ปี	ปริมาณ	เพิ่มขึ้น / ลดลง (ร้อยละ)	มูลค่า	เพิ่มขึ้น / ลดลง (ร้อยละ)
2520	4,254.48	-	157.51	-
2521	9,286.48	118.3	333.74	111.9
2522	14,158.17	52.5	516.96	54.9
2523	18503.09	30.7	656.15	26.9
2524	26,769.90	44.7	1,192.61	81.8
2525	33,216.31	24.1	1,310.0	9.8
2526	22,926.31	(31.0)	946.35	(27.8)
2527	34,840.32	52.0	1,419.75	50.0
2528	37,840.32	8.6	1,468.06	3.4
2529	64,696.01	71.0	3,121.28	112.6
2530	81,905.01	26.6	4,019.94	28.8
2531	95,784.12	16.9	4,869.89	21.1
2532	108,089.09	12.8	5,883.71	20.8
2533	138,944.84	28.5	7,583.73	28.9
2534	164,176.00	18.2	10,275.70	35.5
2535	174,830.00	6.5	10,399.30	5.1
2536	157,080.00	(10.2)	8,885.70	(14.6)
2537	152,903.00	(2.7)	9,846.00	10.8
2538	150,000.00	(1.9)	9,694.45	(1.56)

ที่มา : กรมเศรษฐกิจการพาณิชย์

เครื่องหมายฮาลาลและไก่สดแช่แข็งธรรมดานั้น มีความแตกต่างกันเพียงขั้นตอนการฆ่าชำแหละเท่านั้น

4.2 สถานการณ์การผลิตไก่เนื้อ

การเลี้ยงไก่เนื้อของไทยได้มีการเปลี่ยนแปลงจากการเลี้ยงแบบพื้นบ้านด้วยวิธีการเลี้ยงแบบปล่อยใต้ถุนบ้าน มาเป็นการเลี้ยงไก่พันธุ์เนื้อในโรงเรือนที่มีวัสดุอุปกรณ์ที่ทันสมัย ซึ่งเป็นการเลี้ยงแบบธุรกิจการค้า โดยผู้เลี้ยงไก่เนื้อได้มีการนำเทคโนโลยีใหม่ ๆ ในด้านพันธุ์ไก่เนื้อด้านอาหาร และด้านโรงเรือนมาใช้ ซึ่งการเลี้ยงไก่เนื้อในประเทศไทยมีอยู่ทุกภาค โดยในปีพ.ศ. 2538 พบว่า จำนวนการเลี้ยงไก่เนื้อและไก่ไข่มีปริมาณการเลี้ยงสูงมากในจังหวัดต่าง ๆ โดยแหล่งเลี้ยงที่สำคัญมีอยู่บริเวณภาคกลางรอบ ๆ กรุงเทพมหานคร ได้แก่ จังหวัดฉะเชิงเทรา ชลบุรี นครปฐม ราชบุรี ปทุมธานี ปราจีนบุรี และนครนายก² โดยในจังหวัดเหล่านี้ส่วนใหญ่จะมีการเลี้ยงไก่เนื้อและไก่ไข่รวมกันมีปริมาณมากกว่า 3 ล้านตัวขึ้นไป (ตารางที่ 4.3) เนื่องจากอยู่ใกล้ตลาดรับซื้อ โดยเฉพาะโรงฆ่าชำแหละไก่เกือบจะทั้งหมดอยู่ในภาคกลาง ซึ่งทำให้เป็นการประหยัดค่าขนส่ง

4.2.1 พันธุ์ไก่เนื้อ

พันธุ์ไก่เนื้อที่นิยมเลี้ยงส่วนใหญ่ คือ พันธุ์อาเบอร์ เอเคอร์ (Arber Acers) พันธุ์โอเวียน (Avian) พันธุ์ฮับบาร์ด (Hubbard) พันธุ์ไฮโบร (Hybro) และพันธุ์รอสสัน (Rossone) เป็นต้น โดยเป็นพันธุ์ลูกผสมที่ให้อัตราการเจริญเติบโตที่รวดเร็ว ให้น้ำหนักมาก เลี้ยงง่าย กินอาหารน้อย มีอัตราแลกเนื้อต่ำ และทนทานโรค ซึ่งพันธุ์ไก่ดังกล่าวนี้มีการสั่งเข้ามาจากประเทศแถบยุโรป และสหรัฐอเมริกา โดยพันธุ์ไก่ที่นำมาเข้าจะเป็นไก่รุ่นปู่-ย่าพันธุ์ (Grand Parent Stock) และไก่พ่อ-แม่พันธุ์ (Parent Stock)

การผลิตไก่เนื้อนั้นสามารถผลิตได้จากพันธุ์ไก่เนื้อ 2 ระดับ คือ³

² เรื่องเดียวกัน, หน้า 16.

³ ศิริพันธ์ โมราภบ และ สมบูรณ์ เต็มวานิช, "เทคโนโลยีการเลี้ยงไก่," สาส์นไก่และการ

ตารางที่ 4.3 จำนวนไก่เนื้อและไก่ไข่ที่เลี้ยงในจังหวัดต่าง ๆ ตั้งแต่ 3 ล้านตัวขึ้นไป
ในปีพ.ศ.2538

หน่วย : ตัว

จังหวัด	ไก่เนื้อ	ไก่ไข่	รวม
ชลบุรี	7,386,532	1,942,673	9,329,205
ฉะเชิงเทรา	2,732,359	83,133,737	11,048,096
กรุงเทพฯ	2,588,012	317,675	2,905,687
สระบุรี	3,885,739	920,458	4,806,197
ปราจีนบุรี	4,829,807	1,005,040	5,834,847
ลพบุรี	3,882,444	328,176	4,200,620
นครราชสีมา	3,885,739	920,458	4,806,197
อยุธยา	2,728,493	934,647	3,663,140
เชียงใหม่	1,759,350	1,311,148	3,070,498
นครปฐม	3,596,570	224,960	3,821,530

ที่มา : สำนักงานเศรษฐกิจการเกษตร

1) ปู่-ย่าพันธุ์ (Grand Parent Stock) อายุ 1 วัน ซึ่งได้นำเข้ามาจากต่างประเทศเพื่อเป็นปู่-ย่าพันธุ์ ใช้ระยะเวลาในการเลี้ยง 5-6 เดือน ไก่ย่าพันธุ์จะเริ่มให้ไข่เป็นเวลา 9 เดือน จึงจะปลดไข่มีเชื้อ นำไปฟักประมาณ 21 วัน จะได้ลูกไก่พ่อแม่พันธุ์ (Parent Stock) จากนั้นเลี้ยงพ่อแม่พันธุ์อีกประมาณ 5-6 เดือน จึงจะเริ่มให้ไข่เป็นระยะเวลา 9 เดือน จึงปลดออก นำไข่ไปฟักอีก 21 วัน จึงจะได้ลูกไก่เนื้อ (Broiler) หลังจากนั้นเลี้ยงลูกไก่เนื้ออีก 6-7 สัปดาห์ จะสามารถนำออกขายได้ รวมระยะเวลาตั้งแต่นำลูกไก่ปู่-ย่าพันธุ์จากต่างประเทศเข้ามาจนเป็นไก่เนื้อใช้เวลาประมาณ 15-16 เดือน โดยที่ย่าพันธุ์ไก่เนื้อ 1 ตัว จะให้แม่พันธุ์ไก่เนื้อประมาณ 40 ตัว และแม่พันธุ์ไก่เนื้อ 1 ตัว จะให้ลูกไก่เนื้อประมาณ 135 ตัว

2) พ่อแม่พันธุ์ (Parent Stock) เป็นลูกไก่อายุ 1 วัน ที่นำเข้ามาจากต่างประเทศหรือที่ผลิตจากปู่-ย่าพันธุ์ ที่นำเข้ามาจากต่างประเทศ ใช้เวลาเลี้ยงประมาณ 5-6 เดือน แม่ไก่จะเริ่มให้ไข่ และจะให้ไข่เป็นระยะเวลา 9 เดือน จึงปลดออกแล้วนำไข่ไปฟักประมาณ 21 วัน จะได้ลูกไก่เนื้อ เลี้ยงลูกไก่อีก 42 - 49 วัน จึงนำออกขายได้

เมื่อพิจารณาปริมาณการผลิตไก่เนื้อตั้งแต่ปี พ.ศ. 2525-2538 พบว่าปริมาณการผลิตไก่เนื้อที่คำนวณจากปู่-ย่าพันธุ์ไก่เนื้อที่นำเข้ามาจากต่างประเทศมีอัตราการเพิ่มเฉลี่ยร้อยละ 5.07 ต่อปี โดยเพิ่มขึ้นจาก 416.86 ล้านตัวในปี พ.ศ. 2525 เป็น 673.00 ล้านตัวในปี พ.ศ. 2538 (ตารางที่ 4.4) ซึ่งเป็นผลจากการเพิ่มปริมาณการนำเข้าปู่-ย่าพันธุ์ และพ่อแม่พันธุ์ รวมถึงการขยายตัวของการส่งออกไก่สดแช่แข็งซึ่งทำให้มีการนำเข้าพันธุ์ไก่เพื่อนำมาผลิตไก่เนื้อเพิ่มขึ้น ในช่วงปี พ.ศ. 2525-2538 พบว่ามีการนำเข้าปู่-ย่าพันธุ์ไก่เนื้อเพิ่มขึ้นในอัตราเฉลี่ยร้อยละ 10.32 ต่อปี และมีการนำเข้าพ่อแม่พันธุ์เพิ่มขึ้นในอัตราเฉลี่ยร้อยละ 13.38 ต่อปี โดยมีปริมาณรวมทั้ง 2 ประเภท พบว่ามีอัตราเฉลี่ยร้อยละ 14.58 ต่อปี (ตารางที่ 4.5)

4.2.2 รูปแบบของการผลิตไก่เนื้อ

ในปัจจุบันสามารถแบ่งรูปแบบการผลิตไก่เนื้อได้เป็น 5 รูปแบบ ดังนี้ คือ

1) การเลี้ยงแบบประกันราคาซื้อ (Contract-to-buy Raisers)

วิธีการเลี้ยงรูปแบบนี้เริ่มขึ้นตั้งแต่ปี พ.ศ. 2524 โดยมีการทำสัญญาซื้อขายล่วงหน้าระหว่างผู้เลี้ยงกับบริษัทผู้ผลิตไก่เนื้อ ซึ่งเงื่อนไขของราคาประกันซื้อจะถูกกำหนดล่วงหน้า

ตารางที่ 4.4 ปริมาณการผลิตไก่เนื้อและความต้องการไก่เนื้อภายในประเทศและส่งออก
พ.ศ.2525-2538

หน่วย : ล้านตัว

ปี	ผลผลิต	ความต้องการ		
		ภายในประเทศ	ส่งออก	สัดส่วนการส่งออก %
2525	416.86	357.65	59.21	0.14
2526	416.00	375.13	40.87	9.82
2527	425.55	364.56	60.99	14.33
2528	482.26	414.81	67.45	14.00
2529	199.28	383.78	115.50	23.13
2530	446.31	300.31	146.00	32.71
2531	458.06	287.32	170.74	37.27
2532	451.85	259.18	192.67	34.91
2533	488.85	241.33	247.52	55.22
2534	567.98	275.19	202.79	52.01
2535	751.05	440.26	310.79	41.61
2536	717.84	443.33	274.51	38.24
2537	646.54	414.81	231.73	35.84
2538	673.00	377.33	274.88	40.84

ที่มา : กองวิจัยการเกษตร, สำนักงานเศรษฐกิจการเกษตร

ตารางที่ 4.5 ปริมาณการนำเข้าไก่พันธุ์ ปี พ.ศ. 2525 - 2538

หน่วย : ตัว

ปี	ปริมาณปู-ย่าพันธุ์	ปริมาณพ่อ-แม่พันธุ์	รวมทั้งหมด
2525	101,160	645,065	746,227
2526	129,558	758,870	888,428
2527	119,284	780,035	899,319
2528	115,924	654,820	770,744
2529	143,076	917,662	1,060,738
2530	133,002	1,234,800	1,367,802
2531	191,056	2,006,705	2,197,761
2532	179,458	1,720,145	1,899,603
2533	269,376	1,422,925	1,692,301
2534	259,174	1,522,349	1,781,523
2535	338,872	1,788,601	2,127,473
2536	273,806	783,173	1,056,979
2537	276,971	881,703	1,158,674
2538	328,768	1,943,777	2,272,545
อัตราการเพิ่มเฉลี่ยต่อปี %	10.32	13.38	14.58

ที่มา : กรมปศุสัตว์

ตามภาวะตลาด และราคาปัจจัยการผลิตก่อนการเลี้ยง โดยเกษตรกรผู้เลี้ยงจะต้องมีข้อมูลพื้นที่ที่จะซื้อปัจจัยการผลิตซึ่งได้แก่ ลูกไก่ อาหารสัตว์ เวชภัณฑ์ จากผู้ประกันราคารับซื้อเท่านั้น และเกษตรกรผู้เลี้ยงต้องรับผิดชอบในด้านการลงทุนเอง ในด้านที่ดิน โรงเรือน ตลอดจนค่าน้ำ ค่าไฟ ค่าแรงงาน ซึ่งมีเงื่อนไขแตกต่างกันไปตามแต่ละบริษัท สำหรับราคารับซื้อตามสัญญาจะตกลงกันเป็นช่วง ๆ ไปตามการเปลี่ยนแปลงของราคาอาหารและลูกไก่ การเลี้ยงประเภทนี้มีความเสี่ยงน้อย รายได้ไม่มากแต่แน่นอน ซึ่งขึ้นอยู่กับอัตราการรอดของสัตว์ที่เลี้ยงและอัตราแลกเนื้อ

2) การรับจ้างเลี้ยง (Contract Raisers)

เป็นลักษณะการเลี้ยงที่ผู้เลี้ยงต้อง รับภาระการลงทุนด้านที่ดิน โรงเรือน อุปกรณ์ ตลอดจนค่าน้ำ ค่าไฟ ดอกเบี้ย และค่าแรงงาน สำหรับทางด้านค่าใช้จ่ายเกี่ยวกับอาหารสัตว์ ลูกไก่ และเวชภัณฑ์ ผู้จ้างจะจัดหาและลงทุนให้ทั้งหมด โดยที่ผลตอบแทนที่ผู้เลี้ยงประเภทนี้จะได้รับขึ้นอยู่กับจำนวนไก่ที่รอดตายที่สามารถนำส่งขายตลาดได้ โดยผู้จ้างจะให้ค่าตอบแทนประมาณ 1.00 - 2.50 บาทต่อกิโลกรัม หรืออาจคิดค่าตอบแทนในลักษณะการจ้างเลี้ยงแบบวัดอัตราแลกเนื้อ ดังนั้นการเปลี่ยนแปลงราคาปัจจัยการผลิตและราคาไก่ไม่ว่าจะเพิ่มขึ้นหรือลดลง จะไม่ส่งผลให้ผู้เลี้ยงประเภทนี้เดือดร้อน การรับจ้างเลี้ยงนี้ทำทั้งธุรกิจต่อเนื่องและธุรกิจอิสระ โดยที่ผู้เลี้ยงอิสระจะทำการหาลูกตัวเอง

3) การเลี้ยงโดยการเปิดบัญชี

เป็นลักษณะการเลี้ยงที่ผู้เลี้ยงมีภาระผูกพันกับพ่อค้าหรือตัวแทนบริษัทผู้เลี้ยงไก่เนื้อ นั่นคือ ผู้เลี้ยงจะทำการเปิดบัญชีเงินเชื่อในการซื้อลูกไก่ และยา กับพ่อค้าหรือตัวแทนบริษัทผู้ผลิตไก่เนื้อ โดยวิธีนี้ผู้เลี้ยงต้องจัดทำโรงเรือน ลงทุนในที่ดิน อุปกรณ์การเลี้ยงไก่ รวมทั้งแรงงานในการเลี้ยงเอง สำหรับการขายไอนั้นจะต้องขายผ่านพ่อค้าหรือตัวแทนของบริษัทผู้ผลิตไก่เนื้อดังกล่าว เมื่อตกลงซื้อขายไก่อแล้วก็จะทำการหักบัญชี โดยถ้ารายได้มากกว่ารายจ่ายทางพ่อค้าหรือตัวแทนบริษัทจะทำการคืนกำไรให้ผู้เลี้ยง แต่ถ้ารายจ่ายมากกว่ารายรับจะนำไปรวมไว้กับการเลี้ยงครั้งต่อไป การเลี้ยงประเภทนี้ทำได้ทั้งธุรกิจครบวงจร และเกษตรกรผู้เลี้ยงอิสระที่มีทุนมาก

4) การเลี้ยงแบบอิสระ (Independent Raisers)

การเลี้ยงประเภทนี้เป็นลักษณะการเลี้ยงโดยการใช้เงินลงทุนของตัวเอง เป็นการเลี้ยงที่ไม่มีข้อมูลผูกพันใด ๆ กับบริษัทผู้ผลิตลูกไก่ อาหารสัตว์และยา ผู้เลี้ยงไก่ประเภทนี้ส่วนใหญ่

จะเป็นผู้มีความชำนาญ และมีประสบการณ์ในการเลี้ยงไก่เป็นอย่างดี ผู้เลี้ยงมีอิสระในการเลือกซื้อปัจจัยการผลิตได้ตามความพอใจ รวมทั้งมีอิสระในการเลือกตลาด แต่เมื่อผลิตต้องรับภาระความเสี่ยงจากผลกระทบจากการเปลี่ยนแปลงของราคาปัจจัยการผลิต และราคาไก่เนื้อ ในกรณีที่ราคาไก่เนื้อสูงผู้เลี้ยงจะได้รับกำไรมาก แต่ในช่วงที่ราคาไก่เนื้อตกต่ำผู้เลี้ยงรายย่อยและขนาดกลางจะประสบกับปัญหาการขาดทุน จนอาจต้องเลิกกิจการได้ เหลือเพียงผู้เลี้ยงรายใหญ่ที่สามารถประกอบกิจการได้ เนื่องจากมีเงินทุนที่สูงกว่าและปริมาณการเลี้ยงที่มากกว่า สำหรับในอนาคตจะมีผู้เลี้ยงประเภทนี้น้อยลง เพราะความเสี่ยงในการประกอบการสูง

5) การผลิตในลักษณะธุรกิจครบวงจร

การผลิตประเภทนี้บริษัทจะนำเข้าพันธุ์ปุ๋-ย่า และพ่อ-แม่พันธุ์เอง รวมทั้งทำการผลิตลูกไก่เอง โดยมีโรงงานผลิตอาหารสัตว์ มีโรงงานชำแหละ มีโรงงานแปรรูป มีการจัดจำหน่ายอาหารสัตว์ ผลิตภัณฑ์สัตว์ และบางรายทำหน้าที่เป็นผู้ส่งออกด้วย นอกจากการเลี้ยงไก่เนื้อแล้วในบางบริษัทจะมีการเลี้ยง ไก่ไข่ และสุกรด้วย

จากรูปแบบการผลิตไก่เนื้อในรูปแบบข้างต้นสามารถแสดงถึงข้อดีและข้อเสียโดยสรุปได้ดังนี้คือ

1) การเลี้ยงแบบประกันราคา

ข้อดี

ผู้เลี้ยง	ผู้ประกันราคารับซื้อ
1. มีความเสี่ยงน้อยแม้ราคาไก่ในท้องตลาดจะต่ำกว่าราคาประกันผู้เลี้ยงยังคงได้รับในราคาเท่านั้น 2. ผู้เลี้ยงไม่ประสบปัญหาเรื่องตลาดรับซื้อ 3. ผู้เลี้ยงจะได้รับการถ่ายทอดเทคโนโลยีจากผู้ประกันราคา	1. ได้รับสินค้าตามเป้าหมาย 2. ไม่ต้องลงทุนด้านโรงเรือน ซึ่งต้องใช้งเงินลงทุนมาก

ข้อเสีย

ผู้เลี้ยง	ผู้ประกันราคาซื้อ
<ol style="list-style-type: none"> 1. การประกันราคาลูกไก่ ยา อาหารสัตว์ มีราคาที่สูง และราคาซื้อคินไก่มีชีวิตของบริษัทที่คงที่ ถ้าราคาปัจจัยการผลิตสูงขึ้น ผู้เลี้ยงจะประสบปัญหาขาดทุนได้ 2. กรณีที่ราคาไก่ใหญ่สูง และลูกไก่มีราคาถูก ผู้เลี้ยงจะสูญเสียโอกาสในการทำกำไร 3. โดยทั่วไปราคาประกันมักจะกำหนดไว้ต่ำกว่าราคาตลาด ทำให้ผู้เลี้ยงมีกำไรน้อย 4. ผู้เลี้ยงจะต้องซื้อปัจจัยการผลิตจากผู้ประกันราคา ซึ่งได้รับส่วนลดน้อย หรือขาดอิสระในการเลือกใช้ปัจจัยการผลิต 	<ol style="list-style-type: none"> 1. ประสบปัญหาเกี่ยวกับผู้เลี้ยงขาดความซื่อสัตย์ 2. ผู้เลี้ยงจะทิ้งสัญญา ถ้าราคาปัจจัยการผลิตสูงขึ้นมาก หรือถ้าราคาไก่เนื้อสูงกว่าราคาประกัน ผู้เลี้ยงจะทิ้งสัญญาเช่นกัน 3. ถ้าราคาไก่มีชีวิตราคาต่ำ โอกาสที่จะทำการซื้อไก่อิสระทำไม่ได้

2) การรับจ้างเลี้ยง

ข้อดี

ผู้เลี้ยง	ผู้ประกันราคาซื้อ
<ol style="list-style-type: none"> 1. ถ้าราคาปัจจัยการผลิตมีการเปลี่ยนแปลงสูงขึ้น เช่น ราคาอาหารสูงขึ้น ผู้เลี้ยงจะไม่ได้รับผลกระทบกระเทือน 2. ผู้เลี้ยงไม่จำเป็นต้องมีเงินทุนหมุนเวียนที่ใช้ในการดำเนินงาน เพื่อซื้อลูกไก่ อาหารสัตว์ และเวชภัณฑ์ 3. ผู้เลี้ยงได้รับคำปรึกษาแนะนำจากผู้จ้าง 	<ol style="list-style-type: none"> 1. ไม่ต้องลงทุนเป็นจำนวนมากในการซื้อที่ดิน และสร้างโรงเรือน 2. ทำให้ประหยัดแรงงาน ไม่มีปัญหาด้านแรงงาน ทำให้สามารถแก้ปัญหาการขาดแคลนบุคคลากรได้ 3. สามารถขายปัจจัยการผลิตได้

ข้อเสีย

ผู้เลี้ยง	ผู้ประกันราคารับซื้อ
<ol style="list-style-type: none"> 1. ผู้เลี้ยงจะได้รับผลตอบแทนที่ต่ำ 2. ผู้เลี้ยงต้องใช้เงินลงทุนในการสร้างโรงเรือนและอุปกรณ์การเลี้ยง 3. ผู้เลี้ยงไม่มีอำนาจในการตัดสินใจเลือกใช้ปัจจัยการผลิต 	<ol style="list-style-type: none"> 1. ถ้าผู้เลี้ยงไม่ซื้อสัตย์ จะทำให้ประสบปัญหาผลตอบแทนที่ต่ำ 2. ถ้าผู้เลี้ยงจัดการไม่ดี ผลประโยชน์ที่ได้รับจะลดลง

3) การเลี้ยงโดยการเปิดบัญชี

ข้อดีและข้อเสียมีลักษณะเช่นเดียวกับการประกันราคารับซื้อ และการรับจ้างเลี้ยง

4) การเลี้ยงแบบอิสระ**ข้อดี**

ผู้เลี้ยง	ผู้ประกันราคารับซื้อ
<ol style="list-style-type: none"> 1. ทำให้ผู้เลี้ยงมีอิสระในการดำเนินงานและในการตัดสินใจ 2. เหมาะสำหรับผู้ที่ทำการผลิตมาเป็นเวลานาน และมีความชำนาญ มีทรัพย์สินโดยเฉพาะที่ดินจำนวนมาก รวมทั้งมีเงินทุนสูง 3. สามารถทำกำไรให้กับผู้เลี้ยงได้มาก ถ้ามีร้อยละของการตายที่ต่ำ 	

ข้อเสีย

ผู้เลี้ยง	ผู้ประกันราคารับซื้อ
<p>1. ถ้าเป็นเกษตรกรรายเล็กต้องประสบปัญหาเกี่ยวกับความเสี่ยงมาก หากขาดทุนติดต่อกันหลายครั้ง และมีหนี้สินจำนวนมาก อาจต้องล้มเลิกกิจการไป</p> <p>2. ในช่วงฤดูร้อนนั้นต้องประสบปัญหาเกี่ยวกับความเสี่ยงในการที่ไก่ตายมาก เนื่องจากมีการจัดการไม่ดีพอ</p>	-

5) การผลิตในธุรกิจครบวงจร**ข้อดี**

ผู้เลี้ยง	ผู้ประกันราคารับซื้อ
<p>1. มีความมั่นคง เนื่องจากมีหลายกิจการซึ่งสามารถนำมาชดเชยกันได้</p> <p>2. สามารถลดความเสี่ยง เพราะเจ้าของธุรกิจสามารถควบคุมการผลิตให้สอดคล้องกับความต้องการบริโภคได้ค่อนข้างแน่นอน ซึ่งส่งผลให้ระดับราคามีเสถียรภาพมากขึ้น</p> <p>3. เจ้าของธุรกิจสามารถนำเอาเทคโนโลยีที่สูงและจัดหาบุคลากรที่มีความรู้ความสามารถมาร่วมทำงานได้ รวมทั้งสามารถระดมทุนได้มาก หากเป็นธุรกิจขนาดใหญ่ที่มีความมั่นคง</p> <p>4. การผลิตในลักษณะนี้สามารถก่อให้เกิดการจ้างงาน และพัฒนาการผลิตและการกระจายรายได้ในธุรกิจที่เกี่ยวข้อง</p> <p>5. ทำให้เกษตรกรได้รับการฝึกอบรมจนมีความชำนาญเฉพาะทางมากขึ้น</p> <p>6. มีอำนาจต่อรองทางการค้าสูงขึ้น</p>	-

ข้อเสีย

ผู้เลี้ยง	ผู้ประกันราคารับซื้อ
1. ต้องลงทุนในการใช้ทรัพยากรมาก ทำให้ทรัพยากรถูกนำมาใช้มาก และก่อให้เกิดปัญหาการจัดสรรทรัพยากรได้ 2. ก่อให้เกิดปัญหามลพิษต่อสิ่งแวดล้อม เนื่องจากเป็นธุรกิจขนาดใหญ่อาจทำให้มีผลกระทบต่อสิ่งแวดล้อมสูงหากมีการจัดการที่ไม่เหมาะสม 3. ทำให้ธุรกิจขนาดเล็กมีจำนวนน้อยลง ซึ่งเป็นปัญหาต่อสังคมและเศรษฐกิจของประเทศ หากการเจริญเติบโตของธุรกิจใหญ่และเล็กไม่สามารถเดินทางไปในทิศทางเดียวกันอย่างเหมาะสม	-

4.2.3 ต้นทุนการผลิตไก่เนื้อ

ในการคำนวณต้นทุนการผลิตไก่เนื้อนั้น หมายถึง ค่าใช้จ่ายในการเลี้ยงไก่เนื้อ ตั้งแต่ไก่อายุ 1 วัน จนส่งตลาด ซึ่งมีระยะเวลาเลี้ยงประมาณ 8 สัปดาห์⁴ โดยต้นทุนการเลี้ยงไก่ทั้งหมดประกอบด้วย ค่าใช้จ่ายที่จ่ายจริงเป็นเงินสด และค่าใช้จ่ายที่ประเมินขึ้นในการเลี้ยงจนได้น้ำหนักตามที่กำหนด ซึ่งในปี พ.ศ. 2538 ต้นทุนการเลี้ยงประเภทประกันราคามีต้นทุนทั้งหมดเท่ากับ 20.07 บาทต่อการเลี้ยงไก่ให้น้ำหนัก 1 กิโลกรัม โดยน้ำหนักไก่ 1 ตัวที่เกษตรกรขายเฉลี่ยตัวละ 1.89 กิโลกรัม ซึ่งต้นทุนการเลี้ยงไก่แบ่งเป็นต้นทุนผันแปรและต้นทุนคงที่ โดยต้นทุนผันแปรมีสัดส่วนร้อยละ 98.27 ของต้นทุนการผลิตทั้งหมดต่อตัว ในต้นทุนผันแปรประกอบด้วยต้นทุนที่สำคัญคือ ค่าอาหารสัตว์ซึ่งเป็นค่าใช้จ่ายสูงสุด โดยมีสัดส่วนร้อยละ 74.43 ของต้นทุนการผลิตทั้งหมดต่อตัว รองลงมาคือ ต้นทุนค่าพันธุ์สัตว์ร้อยละ 15.84 ของต้น

⁴ อสัมภินพงศ์ นิตราคม, รายงานการวิจัยเรื่อง อุตสาหกรรมไก่เนื้อเพื่อการส่งออก.(ธันวาคม 2538)

ทุนการผลิตทั้งหมดต่อตัว สำหรับต้นทุนคงที่คิดเป็นสัดส่วนร้อยละ 1.71 ของต้นทุนการผลิตทั้งหมดต่อตัว โดยต้นทุนคงที่ประกอบด้วย ค่าเสียโอกาสของโรงเรือนและอุปกรณ์ ค่าเสื่อมโรงเรือน และค่าใช้ที่ดิน ซึ่งค่าเสียโอกาสของโรงเรือนและอุปกรณ์เป็นต้นทุนที่สำคัญของต้นทุนคงที่ มีสัดส่วนร้อยละ 0.94 ของต้นทุนการผลิตทั้งหมดต่อตัว (ตารางที่ 4.6) ต้นทุนการผลิตดังกล่าวนี้จะรวมต้นทุนที่เป็นเงินสด และไม่ใช้เงินสดเข้าด้วยกัน

การที่อาหารสัตว์เป็นต้นทุนส่วนสำคัญในการเลี้ยงไก่เนื้อของประเทศไทยเนื่องจากการที่วัตถุดิบบางประเภทต้องมีการนำเข้า และเสียภาษีขาเข้าในอัตราสูง หรือมีการเสียค่าธรรมเนียมพิเศษ (Surcharge) จึงส่งผลให้ราคาอาหารสัตว์ในประเทศไทยมีราคาที่สูง และทำให้ต้นทุนการผลิตไก่เนื้อมีระดับที่สูงกว่าประเทศอื่นที่ผลิตไก่เนื้อออกสู่ตลาดโลก จึงทำให้ขีดความสามารถในการแข่งขันของไทยมีอยู่จำกัด

ส่วนประกอบที่สำคัญของอาหารไก่เนื้อ ได้แก่ ข้าวโพด กากถั่วเหลือง และปลาป่น โดยมีสัดส่วนของ ข้าวโพด : กากถั่วเหลือง : ปลาป่น ประมาณ 65 : 15 : 10 ซึ่งกากถั่วเหลืองและปลาป่นนั้นปริมาณการผลิตภายในประเทศมีค่าต่ำกว่าความต้องการอยู่มาก ดังนั้นจึงต้องมีการนำเข้า แต่เนื่องจากรัฐบาลต้องการปกป้องเกษตรกรผู้ปลูกข้าวโพด ถั่วเหลือง และข้าวประมง จึงทำให้มีการเรียกเก็บค่าธรรมเนียมพิเศษ* เพิ่มขึ้นนอกเหนือจากอากรขาเข้าปกติ

ดังนั้นเห็นได้ว่ารายได้ของผู้เลี้ยงไก่ (ยกเว้นการรับจ้างเลี้ยง) จะมากหรือน้อยนอกจากจะขึ้นกับราคาไก่ที่ผู้เลี้ยงขายได้แล้ว ต้นทุนการผลิตนับเป็นส่วนหนึ่งที่สำคัญมาก โดยผู้เลี้ยงไก่แบบการค้าส่วนใหญ่จะประเมินค่าใช้จ่ายในการผลิตไก่เนื้อ 1 ตัว ในฟาร์มของตนเองได้สำหรับพ่อค้าหรือโรงฆ่าไก่ซึ่งผู้ซื้อไก่เนื้อจากผู้เลี้ยงแม้ทราบว่าการผลิตไก่เนื้อ 1 ตัว จะต้องเสียค่าใช้จ่ายมากน้อยเท่าใด แต่ในการกำหนดราคารับซื้อ ไม่ได้กำหนดตามการเปลี่ยนแปลงของต้นทุน แต่จะกำหนดจากปริมาณไก่ที่ออกสู่ตลาดเป็นหลัก และจะมีการนำราคาไก่เนื้อจากตลาดต่างประเทศมาพิจารณาสำหรับโรงฆ่าไก่ที่เป็นธุรกิจส่งออกด้วย

* ซึ่งอัตราค่าธรรมเนียมพิเศษนี้มีการเปลี่ยนแปลงหลายครั้ง โดยอัตราที่ใช้ในช่วงตั้งแต่ 1 มิถุนายน พ.ศ. 2537 เป็นต้นมา คือ เก็บจากการนำเข้าถั่วเหลืองตันละ 1,210 บาท ข้าวโพดตันละ 180 ปลาป่นตันละ 2,400 บาท

ตารางที่ 4.6 ต้นทุนเฉลี่ยการเลี้ยงไก่เนื้อ (ประเภทประกันราคา) ปี พ.ศ. 2538

หน่วย : บาท

รายการ	ต้นทุน	ร้อยละของต้นทุน
ต้นทุนผันแปร	37.29	98.27
ค่าอาหารสัตว์	28.24	74.43
ค่าพันธุ์สัตว์	6.01	15.84
ค่าแรงงาน	0.47	1.24
ค่ายาป้องกันโรคต่าง ๆ	1.19	3.13
ค่าน้ำ ไฟฟ้า ค่าขนส่ง และอื่น ๆ	0.52	1.37
ค่าอุปกรณ์	0.12	0.32
ค่าซ่อมแซมโรงเรือน เครื่องมือ	0.10	0.26
ค่าเสียโอกาสเงินลงทุน 10.50%	0.64	1.69
ต้นทุนคงที่	0.65	1.71
ค่าใช้ที่ดิน	0.03	0.08
ค่าเสื่อมราคาโรงเรือนและอุปกรณ์	0.26	0.69
ค่าเสียโอกาสโรงเรือนและอุปกรณ์	0.36	0.94
รวมต้นทุนการผลิตทั้งหมดต่อตัว	37.94	100.0
ต้นทุนทั้งหมดต่อไก่ 1 กก.	20.07	52.90
ต้นทุนผันแปรต่อน้ำหนักไก่ 1 กก.	19.73	51.96

ที่มา : สำนักงานเศรษฐกิจการเกษตร

4.3 สภาพอุตสาหกรรมการเลี้ยงไก่เนื้อของประเทศไทย

อุตสาหกรรมการผลิตไก่เนื้อของประเทศไทยในปัจจุบัน ประกอบด้วยธุรกิจสำคัญที่เกี่ยวข้องโดยตรง 3 ประเภท ได้แก่ ธุรกิจการผลิตลูกไก่ ธุรกิจการผลิตไก่เนื้อ และธุรกิจการฆ่าชำแหละและแปรรูป นอกจากนี้ยังมีธุรกิจที่เกี่ยวข้องในทางอ้อมที่สำคัญ คือ ธุรกิจการผลิตอาหารสัตว์ และการผลิตวัตถุดิบอาหารสัตว์⁵ โดยธุรกิจต่าง ๆ เหล่านี้จะประกอบกันเป็นกระบวนการต่อเนื่องครบวงจร ซึ่งในแต่ละประเภทธุรกิจนอกจากจะเป็นเอกเทศโดยตัวของมันเองแล้ว ยังมีความสัมพันธ์ต่อเนื่องกับธุรกิจอื่น ๆ อีกด้วย หากธุรกิจใดขาดประสิทธิภาพหรือไม่มีคุณภาพ จะส่งผลกระทบต่อกระบวนการอื่นด้วย

4.3.1 ธุรกิจการผลิตลูกไก่

การผลิตไก่เนื้อในแต่ละปีจะมีปริมาณมากหรือน้อยนั้นขึ้นกับปริมาณการผลิตลูกไก่ในปีนั้น ซึ่งการผลิตลูกไก่ของประเทศไทยนั้นจะต้องมีการนำเข้าปุ๋ย-ยาพันธุ์ หรือพ่อ-แม่พันธุ์ไก่เนื้อมาจากต่างประเทศ โดยพันธุ์ไก่เนื้อที่ประเทศไทยนำเข้ามา นั้นมาจากบริษัทในสหรัฐอเมริกา และยุโรป ซึ่งเป็นพันธุ์ไก่ที่มีอัตราการเจริญเติบโตสูง เลี้ยงง่าย และทนทานต่อโรค โดยทั่วไปมักนิยมนำเข้าไก่พ่อ-แม่พันธุ์ เนื่องจากสามารถผลิตลูกไก่ได้รวดเร็วกว่าไก่ปุ๋ย-ยาพันธุ์

โดยปกติธุรกิจการผลิตลูกไก่เนื้อ จะมีการผลิตลูกไก่สู่ตลาดประมาณ 10 - 15 ล้านตัวต่อสัปดาห์ หรือประมาณ 625 - 780 ล้านตัวต่อปี โดยร้อยละ 70 - 75 ของผลผลิตมาจากธุรกิจการเลี้ยงไก่ครบวงจร และที่เหลือร้อยละ 25 - 30 มาจากผู้เลี้ยงอิสระ⁶

ธุรกิจผู้ผลิตลูกไก่เนื้อมีการจัดแบ่งกลุ่มผู้ผลิตได้เป็น 3 กลุ่ม ดังนี้คือ

1. กลุ่มผู้ผลิตขนาดใหญ่ เป็นกลุ่มธุรกิจที่สามารถผลิตลูกไก่ได้เกิน 5 แสนตัว/สัปดาห์ มีประมาณ 3-4 ราย โดยมีกำลังการผลิตรวมกันประมาณร้อยละ 66.4 ของกำลังการ

⁵ อสัมภินพงษ์ ฉ ติราคม, รายงานการวิจัยเรื่อง อุตสาหกรรมไก่เนื้อเพื่อการส่งออกของไทย, หน้า 27 .

⁶ เรื่องเดียวกัน, หน้า 28 .

ผลิตลูกไก่เนื้อของประเทศ หรือประมาณ 7.1 ล้านตัว/สัปดาห์ (ตารางที่ 4.7) ผู้ผลิตในกลุ่มนี้ มักทำธุรกิจในลักษณะครบวงจร

2. กลุ่มผู้ผลิตขนาดกลาง เป็นกลุ่มผู้ผลิตลูกไก่ตั้งแต่สัปดาห์ละ 1 แสนตัวแต่ไม่ถึง 5 แสนตัว โดยมีกำลังการผลิตรวมกันร้อยละ 29.6 ของกำลังการผลิตลูกไก่เนื้อของประเทศ หรือประมาณ 3.18 ล้านตัว/สัปดาห์ ซึ่งผู้ผลิตในกลุ่มนี้เป็นกลุ่มธุรกิจการผลิตไก่ครบวงจร และฟาร์มภาคีของบริษัทใหญ่ ๆ เช่น ภาคีของบริษัทเจริญโภคภัณฑ์ จำกัด ภาคีของบริษัทเบทาโกร เป็นต้น รวมทั้งมีผู้ประกอบการอิสระรายใหญ่บางรายรวมอยู่ด้วย

3. กลุ่มผู้ผลิตขนาดเล็ก เป็นกลุ่มผู้ผลิตลูกไก่ที่มีขนาดการผลิตต่ำกว่า 1 แสนตัวต่อสัปดาห์ โดยมีกำลังการผลิตรวมกันร้อยละ 4.3 ของกำลังการผลิตรวมหรือประมาณ 460,000ตัวต่อสัปดาห์ ผู้ประกอบธุรกิจในกลุ่มนี้ส่วนใหญ่เป็นผู้ประกอบการอิสระ และฟาร์มขนาดเล็กของธุรกิจครบวงจร

จากสามกลุ่มดังกล่าวข้างต้น กลุ่มที่มีอิทธิพลสามารถกำหนดราคาลูกไก่ได้ คือ กลุ่มผู้ผลิตลูกไก่ขนาดใหญ่ และในปัจจุบันกลุ่มผู้ผลิตลูกไก่ได้มีการรวมตัวกัน ควบคุมปริมาณลูกไก่และราคาลูกไก่ รวมถึงราคาไก่ใหญ่ด้วย ซึ่งการกำหนดปริมาณลูกไก่และราคาลูกไก่ทำให้ส่งผลกระทบต่อทั้งการส่งไก่สดแช่แข็งไปจำหน่ายยังต่างประเทศด้วย กล่าวคือเมื่อราคาลูกไก่สูงย่อมส่งผลให้ต้นทุนการผลิตไก่เนื้อสูงขึ้นทำให้ไม่สามารถแข่งขันกับตลาดโลกได้

4.3.2 ธุรกิจการเลี้ยงไก่เนื้อ

ธุรกิจการเลี้ยงไก่เนื้อได้มีการจำแนกตามลักษณะและวิธีการดำเนินธุรกิจได้ 5 ประเภทที่สำคัญ คือ

1. การเลี้ยงแบบอิสระ
2. การเลี้ยงแบบประกันราคาบริษัท
3. การเลี้ยงแบบรับจ้างเลี้ยง
4. การเลี้ยงโดยเปิดบัญชี
5. การเลี้ยงโดยการทำธุรกิจครบวงจร

ตารางที่ 4.7 ธุรกิจการเลี้ยงไก่ฟ่อ - แม่พันธุ์ไก่เนื้อ ปี พ.ศ 2538

บริษัท	แม่พันธุ์ (ตัว)	ลูกไก่เนื้อ (ตัว / สัปดาห์)
ซี.พี.	2,368,400	4,500,000
แหลมทอง	526,300	1,000,000
สหฟาร์ม	368,400	700,000
เบทาโกร	210,500	400,000
เซนทาโกร	210,500	400,000
ยูไนเต็ด	168,400	320,000
คาร์กิล	157,900	300,000
ชโลธรฟาร์ม	131,600	250,000
ชัยอารีย์ฟาร์ม	131,600	250,000
ศรีไทยปศุสัตว์	105,200	200,000
ทีอบธุรกิจ	105,200	200,000
เกษตรพงษ์	84,200	160,000
ที.เจ.	52,600	100,000
สองพี่น้อง	52,600	100,000
โกเดินพราวทรี	52,600	100,000
ยูสง	52,600	100,000
ชลบุรีเภาส์ซ	42,100	80,000
ก้าวหน้า	42,100	80,000
เจ.เค.ฟาร์ม	31,600	60,000
เกียรติอนันต์	26,300	50,000
จำลองมิตร	26,300	50,000
สุปรีมส์	26,300	50,000
แผ่ตระกูล	15,800	30,000
ชนะพันธ์	15,800	30,000
ยูเนียนพราวทรี	15,800	30,000
รวม	5,651,200	10,740,000

ที่มา : อสัมภินพงศ์ จัตุราคม ,2538

ซึ่งรายละเอียดต่าง ๆ ได้มีการกล่าวไว้แล้วข้างต้น

ในปัจจุบันผู้เลี้ยงอิสระคงเหลืออยู่เฉพาะรายใหญ่ ๆ เท่านั้น ซึ่งมีส่วนแบ่งการตลาดเพียงร้อยละ 5 และมีแนวโน้มที่จะลดจำนวนลงเรื่อย ๆ เนื่องจากขาดทุน โดยส่วนแบ่งการผลิตส่วนใหญ่จะตกอยู่กับธุรกิจครบวงจร ประมาณร้อยละ 95 และยังมีแนวโน้มที่สูงขึ้น เพราะมีความได้เปรียบทางด้านจัดการ และเงินทุนหมุนเวียน

4.3.3 ธุรกิจการฆ่าชำแหละและแปรรูป

ในส่วนของธุรกิจการฆ่าและชำแหละนี้เป็นขั้นตอนที่เกี่ยวข้องกับการผลิตไก่สดแช่แข็งที่ได้รับเครื่องหมายฮาลาล ซึ่งต้องมีขั้นตอนและกระบวนการตามหลักการของศาสนาอิสลามดังที่กล่าวในบทที่ 3 โดยในปี พ.ศ.2538 โรงฆ่าชำแหละไก่ตามหลักการศาสนาอิสลามที่ได้รับรองเครื่องหมายฮาลาลจากทางสำนักจุฬาราชมนตรีมีอยู่ 23 โรงงาน⁷ ได้แก่

1. บริษัท ชันเนกฟูดส์
2. บริษัท โกลเด้นท์ ฟูดส์ อินเตอร์เนชันแนล จำกัด
3. บริษัท ศรีไทย ฟู้ดแอนด์เบฟเวอเรจ
4. บริษัท ไก่สดเซนทาโกร จำกัด
5. บริษัท จี เอฟ พี ที จำกัด
6. บริษัท สหฟาร์ม จำกัด
7. บริษัท อาหารเบทเทอร์ จำกัด
8. บริษัท กรุงเทพค้าสัตว์ จำกัด
9. บริษัท อีบรอสีม ฮาลาลฟูดส์ โปรดักส์ จำกัด
10. บริษัท เอส แอนด์ เจ อินเตอร์เนชันแนล
11. บริษัท ชันแวลเลย์ (ไทยแลนด์) จำกัด
12. บริษัท แหลมทองผลิตภัณฑ์อาหาร จำกัด
13. บริษัท แหลมทองโปรตีนฟูดส์ จำกัด
14. บริษัท กรุงเทพโปรดิวิส์ จำกัด (มหาชน)
15. บริษัท บางกอกแรนซ์ จำกัด (มหาชน)

⁷ข้อมูลจากสำนักจุฬาราชมนตรี

16. บริษัท บี. ฟู้ดส์ โปรดักส์ อินเตอร์เนชั่นแนล จำกัด
17. บริษัท ฟาร์มกรุงเทพ จำกัด
18. บริษัท บางกอกฮาลาลฟู้ดส์ จำกัด
19. บริษัท สตาร์มาร์เก็ตติ้ง
20. บริษัท ซี.พี.อุตสาหกรรมอาหารส่งออก จำกัด
21. บริษัท แหลมทองโพลทรี จำกัด
22. บริษัท ผลิตภัณฑ์อาหารเพื่อสุขภาพ จำกัด
23. บริษัท เซ็นทรัลมีท แอนด์ ฟู้ด จำกัด

และในการส่งออกไก่สดแช่แข็งไปยังประเทศมุสลิมจะต้องมีการขอใบรับรองฮาลาลในทุกครั้งที่มีการส่งออก ซึ่งโรงงานเหล่านี้ส่วนใหญ่เป็นโรงงานของกลุ่มธุรกิจเลี้ยงไก่ครบวงจร มีลักษณะการประกอบธุรกิจเป็นแบบ Vertical Integration โดยไก่ที่นำมาฆ่าและชำแหละนั้นมักใช้ไก่ในฟาร์มของตนเอง หรือจากเกษตรกรที่มีสัญญาผูกพัน หรือที่รับจ้างเลี้ยง เนื่องจากในระหว่างเลี้ยงได้มีการตรวจสอบควบคุมโรคไก่และสารเคมีต่าง ๆ ทำให้คุณภาพของไก่อยู่ในเกณฑ์มาตรฐานของต่างประเทศ และสามารถลดความเสี่ยงในการถูกคืนกลับจากประเทศผู้รับซื้อ

4.3.4 กรรมวิธีการผลิตไก่สดแช่แข็งที่ได้รับเครื่องหมายฮาลาล

โรงงานชำแหละไก่แต่ละโรงมีขั้นตอนการผลิตคล้ายคลึงกัน แต่จะแตกต่างกันบ้างในด้านเทคนิคในการผลิต ประสิทธิภาพของเครื่องจักรและคนงาน

ขั้นตอนในการฆ่าชำแหละไก่มีดังนี้

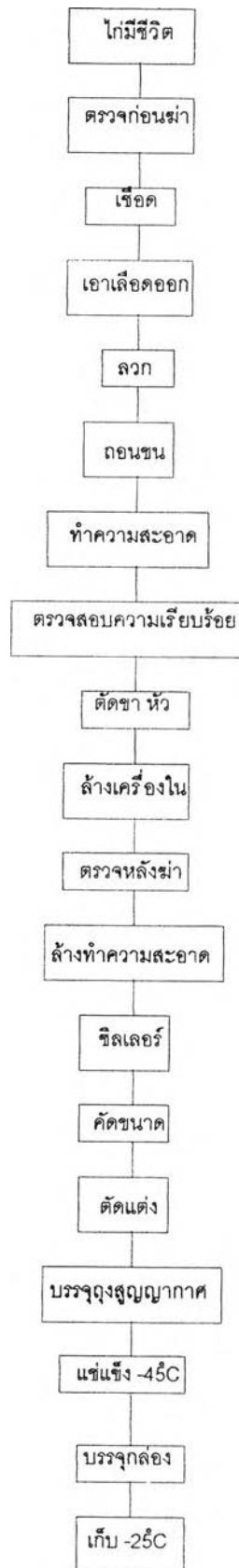
- นำไก่เนื้อมีชีวิตมาตรวจโรคและตรวจสอบคุณภาพไก่ของโรงงานก่อนซึ่งน้ำหนัก
- นำไก่ที่คัดเลือกแล้วเทลงบนสายพาน และนำมาแขวนราวให้ห้อยหัวลง
- ราวแขวนไก่เคลื่อนที่ด้วยความเร็วโดยเฉลี่ยประมาณ 80 ตัวต่อนาที
- เชือดโดยผู้เชือดที่เป็นมุสลิม โดยวิธีตามหลักการที่กล่าวในบทที่ 3
- ลวกไก่ในน้ำร้อน อุณหภูมิ 58° C เป็นเวลา 1 นาที
- เข้าเครื่องถอนขนอัตโนมัติ

- ทำความสะอาดและตรวจความเรียบร้อยของตัวไก่
- คนงานกลับตัวไก่ แขนวนค่อขึ้นเอาขาห้อยลง นำไปผ่านน้ำร้อนเพื่อลวกขาและเข้า เครื่องถลกหนังขา
- เคลื่อนที่ผ่านน้ำเย็น เพื่อลดความร้อนของตัวไก่
- เข้าเครื่องตัดหัวและดึงหลอดลม
- คนงานกลับตัวไก่อีกครั้ง แล้วเอาขาห้อยขึ้นเข้าเครื่องเจาะกัน เอาเครื่องในออก
- สัตวแพทย์ทำการตรวจโรคหลังฆ่า โดยสังเกตจากสีผิวของตัวไก่และลักษณะของ เครื่องใน
- ไก่ที่มีคุณภาพดีจะนำไปล้างทำความสะอาดและส่งเข้าห้องชำแหละ
- ปลดไก่อลงในถังบรรจุน้ำเย็นผสมน้ำแข็ง (Chiller) ถึงที่ 1 อุณหภูมิประมาณ 7°C
- ผ่านเข้าถึงที่ 2 อุณหภูมิประมาณ $0 - 4^{\circ}\text{C}$
- ขึ้นราวแขวน พ่นสเปรย์น้ำเย็นผสมคลอรีน เพื่อฆ่าเชื้อโรค
- นำมาคัดขนาด และชำแหละไก่เป็นชิ้นส่วนต่าง ๆ เช่น ขา ออก น่อง สะโพก ปีก
- เนื้อส่วนต่าง ๆ เหล่านี้จะผ่านเข้าเครื่องซึ่งแยกเกรดชิ้นส่วน แล้วบรรจุถุงสุญญากาศ
- ส่งเนื้อไก่เข้าห้องแช่เย็นอุณหภูมิประมาณ 0°C แล้วเข้าห้องแช่แข็งอุณหภูมิประมาณ -45°C ประมาณ 8 ชั่วโมงจนแข็ง
- นำไปบรรจุกล่องและเก็บไว้ในห้องเย็นอุณหภูมิประมาณ -25°C เพื่อรอส่งจำหน่ายต่างประเทศ (รูปที่ 4.1)

สำหรับการผลิตไก่สดแช่แข็งที่ได้รับเครื่องหมายฮาลาลนั้น ในขั้นตอนการเชือดถือเป็นขั้นตอนสำคัญที่ต้องถือปฏิบัติให้ถูกต้องตามหลักการของศาสนา ดังที่ได้กล่าวแล้วในบทที่ 3

ไก่ที่ผ่านเข้าในกระบวนการผลิต จะแบ่งได้เป็น 2 ส่วนคือ ส่วนที่ขายส่งทั้งตัวหลังจากถอนขนแล้วโดยที่ยังไม่มีการนำเครื่องในออก ผู้ค้าส่งจะส่งขายให้ผู้ค้าปลีกในตลาดสด

รูปที่ 4.1 ขั้นตอนการผลิตไส้สดแช่แข็ง



และผู้ค้าปลีกจะนำเอาเครื่องในออกขายทั้งตัวส่วนหนึ่ง ซึ่งผู้บริโภคนิยมที่จะซื้อไก่ทั้งตัวมา
ชำแหละเอง สำหรับอีกส่วนหนึ่งจะมีการแยกชำแหละเป็นชิ้นส่วนขาย

ส่วนในกรณีไก่ที่ส่งออกนั้น จะต้องผ่านขั้นตอนทางสุขอนามัยก่อนแล้วจึงทำการ
ชำแหละแยกชิ้นส่วน ตามความต้องการของตลาด แล้วนำไปบรรจุภัณฑ์เก็บเข้าห้องเย็นเพื่อรอ
การส่งออกต่อไป ซึ่งชิ้นส่วนที่นิยมในตลาดต่างประเทศ คือ ขา ออกที่ถอดกระดูก เนื้อสันและโคน
ปีก แต่สำหรับในประเทศไทยในกลุ่มตะวันออกกลางจะนิยมบริโภคไก่แช่แข็งทั้งตัว

ปี พ.ศ. 2538 กำลังการผลิตทั้งหมดประมาณ 1,091,000 - 1,335,000 ตัว/วัน
ซึ่งสามารถแบ่งส่วนแบ่งการชำชำแหละไก่ได้ดังนี้คือ ซีพี. ซึ่งมีโรงงานชำชำแหละอยู่ 3 โรงงาน มี
กำลังการผลิต 300,000 - 390,000 ตัว/วัน หรือร้อยละ 29.20 ของกำลังการผลิตทั้งหมด สห
ฟาร์มมี 2 โรงงานโดยมีกำลังการผลิต 125,000 - 160,000 ตัว/วัน หรือร้อยละ 11.98 กรุงเทพฯ
GFPT มีกำลังการชำชำแหละ 100,000 - 120,000 ตัว/วัน หรือร้อยละ 8.98 ศรีไทยมีกำลัง
การผลิต 65,000 - 70,000 ตัว/วัน หรือร้อยละ 5.24 แผลมทองมีกำลังการผลิต 50,000 -
60,000 ตัว/วัน หรือร้อยละ 4.49 ซึ่งเท่ากับโรงชำชำแหละไก่เบทเทอร์ฟู้ดส์ของเบรทาโกร
เป็นต้น (ตารางที่ 4.8) ซึ่งจากโรงชำและชำชำแหละไก่ที่กล่าวมาเป็นโรงงานที่ได้รับเครื่องหมายรับ
รองฮาลาล ซึ่งแสดงให้เห็นว่ากลุ่มผู้ผลิตเหล่านี้ได้ตระหนักถึงตลาดเป้าหมายในกลุ่มผู้บริโภคที่
เป็นมุสลิมซึ่งมีอยู่จำนวนมาก นั่นคือ เมื่อมีกรรมวิธีการผลิตที่ถูกตามหลักศาสนาอิสลาม ไก่สด
แช่แข็งที่ผลิตออกมาสามารถที่จะจำหน่ายได้ทั้ง กลุ่มผู้บริโภคที่เป็นมุสลิมและไม่ใช่มุสลิม

4.3.5 ต้นทุนการชำ การแปรรูป และการบรรจุหีบห่อ

ต้นทุนในส่วนนี้เป็นต้นทุนของธุรกิจต่อเนื่อง ซึ่งได้นำต้นทุนการผลิตไก่ของธุรกิจ
ครบวงจรของปี พ.ศ. 2538 มาคำนวณ โดยนำราคาไก่มีชีวิต หน้าฟาร์ม คือ กิโลกรัมละ 25.03
มาคำนวณ สำหรับต้นทุนในการแปรรูปนั้นประกอบด้วยค่าขนส่งสู่โรงงานกิโลกรัมละ 1 บาท
ค่าแรงงาน 2.9 บาทต่อ กิโลกรัม ซึ่งรวมคิดเป็นต้นทุนแปรรูปที่หน้าโรงงานกิโลกรัมละ 21.43
บาท ทั้งนี้ได้หักผลพลอยได้ คือ ปีก ไครงกระดูก เครื่องใน กิโลกรัมละ 23.86 บาท (ส่วนผล
พลอยได้ต่าง ๆ ที่กล่าวไม่ได้ส่งขายต่างประเทศแต่จะส่งขายในประเทศ) สำหรับต้นทุนเนื้อไก่ที่ส่ง
ออกประกอบด้วย ต้นทุนเนื้อไก่เพื่อการส่งออก กิโลกรัมละ 68.77 บาท ค่าบรรจุหีบห่อกิโลกรัม

ตารางที่ 4.8 กำลังการผลิตไก่สดแช่แข็งปี พ.ศ.2538

ปริมาณ : ตัว

บริษัท	ปริมาณการผลิต/ปี
บริษัท อาหารเบทเทอร์ จำกัด	23,500,000
บริษัท บี. ฟูดส์โปรดักส์อินเตอร์เนชั่นแนล	30,500,000
บริษัท กรุงเทพโปรดิวส์ จำกัด	37,500,000
บริษัท ไก่สดเซนทาโก จำกัด	15,600,000
บริษัท จีเอฟพีที จำกัด (มหาชน)	37,440,000
บริษัท โกลเดนโพลทรี จำกัด	37,440,000
บริษัท เจริญศักดิ์ฟาร์ม จำกัด	5,620,000
บริษัท แหลมทองผลิตภัณฑ์อาหารสัตว์	21,840,000
บริษัท สหฟาร์ม จำกัด	20,000,000
บริษัท สหโปรเซสซิ่ง จำกัด	33,000,000
บริษัท ไก่สดศรีไทย จำกัด (มหาชน)	12,500,000
บริษัท ซัลเวลเลย์ (ไทยแลนด์) จำกัด	28,100,000
บริษัท ทีเจ.ฟูดส์ อุตสาหกรรม จำกัด	15,600,000
บริษัท ผู้ส่งอุตสาหกรรม จำกัด	7,800,000

ที่มา : อสังกนิพนพงษ์ ฉัตราคม , 2538

ละ 1.26 ค่าดำเนินการตรวจสอบคุณภาพกิโลกรัมละ 4.50 บาท ดังนั้นรวมต้นทุนเนื้อไก่เพื่อการส่งออกราคากิโลกรัมละ 74.53 บาท (ตารางที่ 4.9)

4.4 การตลาดไก่สดแช่แข็ง

4.4.1 สถานการณ์ในตลาดโลก

ในปัจจุบันการบริโภคไก่เนื้อของโลกมีแนวโน้มสูงขึ้นมาโดยตลอด โดยปริมาณการบริโภครวมของโลกได้เพิ่มขึ้นจาก 19.15 ล้านตันในปี พ.ศ. 2528 เป็น 18.51 ล้านตันในปี พ.ศ. 2537 โดยในปี พ.ศ. 2538 การบริโภคเพิ่มขึ้นเป็น 30.2 ล้านตัว หรือเป็นอัตราร้อยละ 5.92 (ตารางที่ 4.10) ซึ่งประเทศที่มีการบริโภคไก่เนื้อสูงคือ สหรัฐอเมริกา นอกจากนี้สหรัฐอเมริกายังเป็นประเทศที่มีการผลิตไก่เนื้อได้มากที่สุด โดยในปี พ.ศ.2538 มีการบริโภค 9.96 ล้านตัน เพิ่มขึ้นจากปี พ.ศ. 2537 ซึ่งมีปริมาณการบริโภค 9.38 ล้านตัน โดยเพิ่มขึ้นร้อยละ 36.1 ส่วนอันดับรองลงมาคือ บราซิล และจีน ซึ่งมีปริมาณการบริโภคเพิ่มเป็น 3.3 และ 2.93 ล้านตัน หรือเพิ่มขึ้นร้อยละ 12.17 และ 15.58 ตามลำดับ

สำหรับปริมาณการบริโภคต่อคนนั้น ประเทศที่มีการบริโภคไก่เนื้อต่อคนต่อปีสูงสุดในปี พ.ศ. 2538 คือ ฮังการี โดยมีปริมาณการบริโภค 39.3 กิโลกรัม / คน / ปี และสิงคโปร์ มีปริมาณการบริโภคเป็นอันดับ 2 บริโภคปริมาณ 34.6 กิโลกรัม / คน / ปี ส่วนในกลุ่มประเทศตะวันออกกลางพบว่า ประเทศซาอุดีอาระเบียมีการบริโภคไก่ต่อคนต่อปีสูงสุด ซึ่งมีปริมาณ 29.15 กิโลกรัม / คน / ปี สำหรับประเทศไทยมีการบริโภคไก่ต่อคนต่อปีเพิ่มขึ้นโดย ปี พ.ศ. 2538 มีการบริโภค 9.5 กิโลกรัม / คน / ปี (ตารางที่ 4.11) ซึ่งเห็นได้ว่าการบริโภคต่อคนที่ค่อนข้างต่ำ

จากสถิติการบริโภคไก่เนื้อของประเทศต่าง ๆ ที่กล่าวมาแล้ว ไม่ว่าจะประเทศสิงคโปร์ ฮังการี หรือประเทศซาอุดีอาระเบีย จะส่งผลดีต่อการส่งออกไก่สดแช่แข็งของประเทศไทย เนื่องจากประเทศเหล่านี้มีการนำเข้าไก่สดแช่แข็งจากประเทศไทย ซึ่งพบว่าประเทศสิงคโปร์ และฮังการี เป็นตลาดที่ประเทศไทยได้มีการส่งออกไก่สดแช่แข็งมากเป็นอันดับที่ 2 และ 4 ในการส่งออกไก่สดแช่แข็งของไทยในตลาดเอเชีย ส่วนการส่งออกไก่สดแช่แข็งของประเทศไทยในประเทศซาอุดีอาระเบีย พบว่าเป็นตลาดการส่งออกไก่สดแช่แข็งของประเทศไทย

ตารางที่ 4.9 ต้นทุนการฆ่าแปรรูป และบรรจุหีบห่อเนื้อ ณ หน้าโรงงาน พ.ศ.2538

รายการ	บาท ต่อ กิโลกรัม
- ราคาไก่มีชีวิต ณ หน้าฟาร์ม	25.03
- ค่าแรงงาน	2.9
- ค่าขนส่งไก่จากฟาร์ม - โรงงาน	1.00
รวมต้นทุน	28.93
- จำนวนผลพลอยได้จากการตัดแต่งไก่	7.50
รวมต้นทุนหักผลพลอยได้	21.43
- ต้นทุนเนื้อเพื่อส่งออก (31.16%)	68.77
- ค่าบรรจุหีบห่อ	1.26
- ค่าดำเนินการบริหารรวมห้องปฏิบัติการ	4.50
รวมต้นทุนเนื้อไก่ส่งออก	74.53

ที่มา : สวัสดิ์ ธรรมบุตร , กองบำรุงพันธุ์สัตว์ , กรมปศุสัตว์

ตารางที่ 4.10 ปริมาณการบริโภคเนื้อไก่ของบางประเทศ พ.ศ 2533-2538

หน่วย : พันตัน

ประเทศ	2533	2534	2535	2536	2537	2538
ทวีปอเมริกาเหนือ	9,139	9,758	10,420	10,884	11,270	11,938
- สหรัฐอเมริกา	7,832	8,288	8,776	9,099	9,385	9,957
- เม็กซิโก	694	845	1,009	1,117	1,155	1,205
- แคนาดา	613	625	635	668	730	776
ทวีปอเมริกาใต้	2,559	3,018	3,419	3,720	3,961	4,339
- บราซิล	2,056	2,306	2,494	2,726	2,942	3,300
- อาร์เจนตินา	301	422	610	668	673	673
สหภาพยุโรป	4,249	4,441	4,508	4,496	4,459	4,648
- ฝรั่งเศส	649	639	659	613	627	665
- อังกฤษ	856	990	1,006	1,063	1,070	1,082
- สเปน	813	851	850	817	841	872
- อิตาลี	650	66	646	645	649	644
- เนเธอร์แลนด์	197	202	209	213	215	215
- เยอรมัน	544	566	556	548	550	552
ยุโรปตะวันออก	824	668	633	561	563	586
รัสเซีย	1,255	1,190	870	848	881	961
ตะวันออกกลาง	552	596	668	700	708	709
- ซาอุดีอาระเบีย	442	480	534	536	548	544
- อิสราเอล	110	116	134	164	160	165
แอฟริกา	683	673	817	849	910	915
- แอฟริกาใต้	496	508	647	627	635	650
- อียิปต์	187	170	170	222	275	265
เอเชีย	3,983	4,026	4,519	4,639	5,010	5,438
- จีน	1,749	1,734	1,963	2,253	2,535	2,930
- ญี่ปุ่น	1,560	1,563	1,752	1,588	1,596	1,596
- ไทย	436	466	505	493	540	570
- ฮองกง	157	172	210	212	243	244
- สิงคโปร์	81	91	89	93	96	98
ออสเตรเลีย	375	381	406	413	437	454
ปริมาณบริโภคของโลก	23,980	25,098	26,513	27,332	28,509	3,019

ที่มา : อลัมกินพงษ์ จัดทำ, 2538

ตารางที่ 4.11 ปริมาณการบริโภคเนื้อไก่ต่อคนของบางประเทศ ปี พ.ศ 2533-2538

หน่วย : กิโลกรัม

ประเทศ	2533	2534	2535	2536	2537	2538
สหรัฐอเมริกา	27.64	28.89	30.30	31.34	32.52	32.52
เม็กซิโก	7.86	9.35	10.92	11.83	12.22	12.77
แคนาดา	23.03	23.15	23.22	24.12	26.48	27.07
บราซิล	13.48	14.48	15.76	16.93	17.94	19.50
อาร์เจนตินา	9.36	12.97	18.54	20.06	20.00	19.78
ฝรั่งเศส	11.44	11.21	11.50	10.64	10.81	10.84
อังกฤษ	14.91	17.18	17.41	18.27	18.34	18.49
สเปน	20.87	21.80	21.73	20.84	21.40	22.13
อิตาลี	11.27	11.00	11.16	11.12	11.16	11.05
เนเธอร์แลนด์	13.19	13.44	13.83	14.02	14.08	14.01
เยอรมัน	6.86	7.08	6.92	6.78	6.78	6.79
ซาอุดีอาระเบีย	27.16	29.08	31.32	30.66	29.68	29.15
อิสราเอล	25.56	25.56	28.22	33.34	31.68	32.10
แอฟริกาใต้	12.54	12.51	15.52	14.65	14.45	14.41
อียิปต์	3.48	3.09	3.02	3.85	4.66	4.39
จีน	1.54	1.51	1.68	1.90	2.10	2.39
ญี่ปุ่น	12.65	12.60	14.13	12.98	13.04	12.99
ไทย	7.79	8.20	8.76	8.44	9.12	9.50
ฮ่องกง	26.99	29.33	35.66	35.80	39.30	39.30
สิงคโปร์	29.78	33.01	31.88	32.91	33.93	34.60
ออสเตรเลีย	21.97	31.99	23.10	23.17	24.17	24.78

ที่มา : สมาคมผู้ผลิตไก่เพื่อการส่งออกแห่งประเทศไทย

อันดับที่ 2 ของตลาดในกลุ่มประเทศตะวันออกกลาง ดังนั้นการบริโภคไก่สดแช่แข็งที่สูงของประเทศเหล่านี้ จะส่งผลให้การส่งออกไก่สดแช่แข็งของประเทศไทยเพิ่มขึ้นด้วย

4.4.2 สถานการณ์การส่งออกไก่เนื้อของโลก

ในปี พ.ศ. 2538 ประเทศผู้ส่งออกไก่เนื้อสูงสุดของโลก คือ สหรัฐอเมริกาซึ่งมีการส่งออก 1.46 ล้านตัน รองลงไปคือ บราซิล และฝรั่งเศส โดยมีปริมาณการส่งออก 0.49 ล้านตัน และ 0.48 ล้านตันตามลำดับ สำหรับประเทศไทยนั้นมีการส่งออกอยู่ในอันดับที่ 7 ของโลก ซึ่งมีปริมาณการส่งออก 0.16 ล้านตัน รองจากฮ่องกงและจีน (ตารางที่ 4.12) เห็นได้ว่าถ้าประเทศไทยมีการผลิตไก่ให้ถูกต้องตามหลักการศาสนาอิสลาม และสามารถที่จะขยายตลาดไปยังกลุ่มประเทศมุสลิมและประเทศที่มีประชากรมุสลิมอาศัยอยู่เพิ่มขึ้น ก็จะทำให้การส่งออกไก่สดแช่แข็งของไทยสามารถเพิ่มขึ้นได้

4.4.3 สถานการณ์การตลาดไก่เนื้อของประเทศไทย

การผลิตไก่เนื้อของไทยมีการพัฒนาขึ้นเป็นอย่างมาก จนทำให้สามารถผลิตได้มากและมีประสิทธิภาพ ซึ่งส่งผลให้เนื้อไก่เป็นอาหารประเภทสัตว์ที่มีราคาถูกเมื่อเทียบกับราคาเนื้อสัตว์ประเภทอื่น จากตารางที่ 4.13 พบว่าราคาขายปลีกไก่สดทั้งตัวของปี พ.ศ. 2530 อยู่ในระดับเฉลี่ย 27.39 บาทต่อกิโลกรัม ในขณะที่ราคาขายปลีกเนื้อวัวปีเดียวกันเฉลี่ยอยู่ที่ 55.96 บาทต่อกิโลกรัม ซึ่งพบว่าราคาเนื้อวัวสูงกว่าราคาไก่สด และในปี พ.ศ. 2538 ราคาขายปลีกไก่สดทั้งตัวสูงขึ้นจากปี พ.ศ. 2530 คือ เฉลี่ยอยู่ที่ 47.05 บาทต่อกิโลกรัม ในขณะที่ราคาขายปลีกเนื้อวัวปีเดียวกันราคาสูงขึ้นเป็น 71.48 บาทต่อกิโลกรัม ซึ่งแสดงว่าในช่วงเวลา 9 ปี นั้นราคาขายปลีกไก่สดสูงขึ้นร้อยละ 41.72 ในขณะที่ราคาขายปลีกเนื้อวัวสูงขึ้นร้อยละ 27.73 ซึ่งการที่ราคาขายปลีกไก่สดทั้งตัวสูงขึ้นมากในปีพ.ศ. 2538 เนื่องจากช่วงปีดังกล่าวมีการระบาดของโรคแอนแทรกซ์ในวัว ซึ่งทำให้ผู้บริโภคเปลี่ยนมาบริโภคเนื้อไก่เพิ่มขึ้น จึงส่งผลให้ราคาขายปลีกไก่สดมีราคาสูงขึ้น และทำให้อัตรารายได้เพิ่มขึ้นของราคาขายปลีกไก่สดมากกว่าการเพิ่มขึ้นของราคาขายปลีก แต่ทั้งนี้เมื่อเปรียบเทียบระหว่างราคาขายปลีกของไก่สดทั้งตัวและราคาเนื้อวัว พบว่าราคาเนื้อวัวยังสูงกว่าราคาเนื้อไก่อยู่มาก จึงเป็นผลให้ความต้องการบริโภคเนื้อไก่ภายในประเทศเพิ่มขึ้น และนอกจากนี้ประสิทธิภาพและคุณภาพของผลผลิตทำให้ประเทศไทยสามารถ

ตารางที่ 4.12 ปริมาณการส่งออกไก่เนื้อของบางประเทศ ปี พ.ศ 2533-2538

หน่วย : พันตัน

ประเทศ	2533	2534	2535	2536	2537	2538
สหรัฐอเมริกา	518	572	675	892	1304	1,463
บราซิล	300	322	378	417	460	492
สหภาพยุโรป	849	957	1,095	1,209	1,302	1,268
- ฝรั่งเศส	358	401	429	475	520	480
- เนเธอร์แลนด์	286	317	355	373	385	395
- เดนมาร์ก	70	76	81	88	110	107
เอเชีย	308	362	429	496	587	642
- จีน	86	93	132	145	180	205
- ไทย	139	164	175	157	160	160
- ฮองกง	72	94	104	178	229	258

ที่มา : กรมเศรษฐกิจการพาณิชย์

ตารางที่ 4.13 ราคาขายปลีกล้วยไม้ และราคาขายปลีกล้วยไม้เนื้อวุ้น ปี พ.ศ. 2530 – 2538

หน่วย : บาท/กิโลกรัม

ปี	ราคาขายปลีกล้วยไม้ รวมเครื่องใน	ราคาขายปลีกล้วยไม้เนื้อวุ้น
2530	27.39	55.96
2531	27.80	57.47
2532	29.55	63.57
2533	32.14	66.15
2534	35.65	67.92
2535	36.44	70.07
2536	37.26	70.97
2537	41.46	71.39
2538	47.05	72.54

ที่มา : กรมเศรษฐกิจการพาณิชย์

ส่งออกเนื้อไก่สู่ตลาดต่างประเทศเพิ่มขึ้นเรื่อย ๆ ดังนั้นตลาดไก่เนื้อจึงแบ่งออกเป็น 2 ตลาด คือ ตลาดภายในประเทศ และตลาดต่างประเทศ ซึ่งผลผลิตไก่เนื้อประมาณร้อยละ 80 - 85 จำหน่ายในตลาดภายในประเทศ ส่วนที่เหลืออีกประมาณร้อยละ 15 - 20 ถูกส่งออกจำหน่ายยังต่างประเทศในรูปของไก่สดแช่แข็ง

4.4.4 การตลาดไก่เนื้อภายในประเทศ

การตลาดไก่เนื้อภายในประเทศมีความเกี่ยวข้องกับผู้เลี้ยงไก่ 2 ประเภท คือ ผู้เลี้ยงอิสระที่เลี้ยงและขายในตลาดทั่วไปกับผู้เลี้ยงที่เลี้ยงแบบมีสัญญาผูกพัน

ในตลาดทั่วไปของไก่เนื้อภายในประเทศ สามารถแบ่งประเภทของพ่อค้ากับการทำธุรกิจออกได้ 6 ประเภทดังนี้

1. พ่อค้ารวบรวมเนื้อไก่ หมายถึง พ่อค้าประเภทต่าง ๆ ที่ทำหน้าที่ซื้อไก่มีชีวิตจากเกษตรกรโดยตรง แล้วขายยังพ่อค้าอื่น ๆ ต่อไป
2. พ่อค้าขายส่งชำแหละ หมายถึง พ่อค้าประเภทต่าง ๆ ที่ทำหน้าที่ซื้อไก่มีชีวิตจากเกษตรกรหรือพ่อค้ารวบรวม เพื่อนำมาชำแหละแล้วขายไปยังพ่อค้าปลีกต่อไป
3. พ่อค้าขายปลีกชำแหละ หมายถึง พ่อค้าประเภทต่าง ๆ ที่ทำหน้าที่ซื้อไก่มีชีวิตจากเกษตรกร หรือพ่อค้ารวบรวม เพื่อนำมาชำแหละหรือซื้อไก่ชำแหละจากพ่อค้าขายส่งชำแหละแล้วขายให้แก่ผู้บริโภคต่อไป
4. พ่อค้ากรุงเทพฯ หมายถึง พ่อค้าประเภทต่าง ๆ ที่ทำหน้าที่ซื้อไก่มีชีวิตจากเกษตรกร หรือพ่อค้ารวบรวม เพื่อนำมาชำแหละแล้วขายไปยังพ่อค้าส่งและปลีกต่อไป
5. เอเยนต์บริษัทอาหารสัตว์ ทำหน้าที่จำหน่ายอาหารสัตว์ พันธุ์ไก่และยาให้แก่ผู้เลี้ยงทั่วไป และเป็นตัวกลางในการตกลงระหว่างผู้เลี้ยงแบบประกันราคากับบริษัทอาหารสัตว์ ตัวแทนดังกล่าวจะขายอาหาร พันธุ์ไก่ และยาให้แก่ผู้เลี้ยงในรูปแบบเงินเชื่อ เมื่อถึงกำหนดการขายไก่ ตัวแทนขายอาหารจะต้องรับรู้ เพราะจะต้องหักเงินที่ผู้เลี้ยงเป็นหนี้ไว้
6. บริษัทอาหารสัตว์ ทำหน้าที่ขายอาหารสัตว์ พันธุ์ไก่ และยารักษาโรคให้แก่ผู้เลี้ยงประเภทต่าง ๆ และรับซื้อไก่จากผู้เลี้ยงทั้งโดยตรงและโดยผ่านตัวแทนขายอาหารสัตว์ นอก

จากนั้นบริษัทยังเข้าไปช่วยเหลือและให้การสนับสนุนแก่ผู้เลี้ยงตามโครงการจ้างเลี้ยงของบริษัท โครงการนี้ให้ความช่วยเหลือตั้งแต่เริ่มต้นจนกระทั่งนำไก่ออกสู่ตลาด

4.4.5 วิธีการตลาด

ในปี พ.ศ. 2538 พบว่า ไก่เนื้อที่ออกสู่ตลาดประมาณ 12-14 ล้านตัวนั้น ประมาณ 8 ล้านตัวจะถูกฆ่าชำแหละเพื่อขายยังตลาดในประเทศ และอีกประมาณ 6 ล้านตัว จะเป็นการฆ่าชำแหละเพื่อส่งออก⁸ อย่างไรก็ตามสัดส่วนนี้อาจมีการเปลี่ยนแปลงได้ โดยจะขึ้น กับความต้องการส่งออกในแต่ละช่วง วิธีการตลาดของประเทศไทยแยกได้ตามประเภทของการ เลี้ยงได้ดังนี้

1. วิธีการตลาดในกรณีการเลี้ยงประเภทอิสระ ซึ่งมีผู้ประกอบการที่เกี่ยวข้อง ได้แก่ เกษตรกรผู้เลี้ยงไก่ประเภทอิสระ พ่อค้ารวบรวมไก่มีชีวิตในท้องถิ่น พ่อค้าขายส่งในท้องถิ่น พ่อค้าขายส่งในกรุงเทพฯ ตัวแทนของบริษัทที่ทำธุรกิจเลี้ยงไก่ครบวงจร โดยเกษตรกรผู้เลี้ยงไก่ ประเภทอิสระอาจจะทำการขายไก่มีชีวิตกับพ่อค้ากลุ่มใดกลุ่มหนึ่งดังที่กล่าวมา (รูปที่ 4.2)

ในกรณีที่ขายไก่ให้แก่พ่อค้ารวบรวมไก่มีชีวิตในท้องถิ่น พ่อค้าจะทำการรวบรวม ไก่เพื่อขายแก่พ่อค้าขายส่งในท้องถิ่นหรือพ่อค้าขายส่งในกรุงเทพฯ ต่อไป และหากเกษตรกรหรือ พ่อค้ารวบรวมไก่มีชีวิตในท้องถิ่นขายให้แก่พ่อค้าขายส่งไก่ในท้องถิ่น พ่อค้าดังกล่าวจะนำไปฆ่า ขายแก่พ่อค้าขายปลีกไก่ในท้องถิ่นเป็นสำคัญ

ในกรณีที่เกษตรกรหรือพ่อค้ารวบรวมไก่มีชีวิตในท้องถิ่น ขายให้พ่อค้าขายส่งใน กรุงเทพฯ หรือตัวแทนของบริษัทที่ทำธุรกิจครบวงจร พ่อค้าหรือตัวแทนจะนำไปส่งโรงฆ่าชำแหละ ซึ่งจะมีผลผลิตออกมา 4 ลักษณะคือ

- ส่วนหนึ่ง จะขายส่งเป็นไก่ชำแหละทั้งตัวให้แก่พ่อค้าขายปลีก ในตลาดสด โดยไม่มีการนำเครื่องในออก และฝ่ายพ่อค้าขายปลีกจะขายไก่ส่วนหนึ่งในรูปแบบไก่ทั้ง

⁸ อสัมภินพงษ์ ฉัตราคม , รายงานการวิจัยเรื่อง อุตสาหกรรมไก่เนื้อเพื่อส่งออกไทย, หน้า

รูปที่ 4.2 วิธีการตลาดไก่เนื้อกรณีผู้เลี้ยงประเภทอิสระ



ตัว โดยอีกส่วนหนึ่งจะชำแหละแยกเป็นชิ้นส่วน เช่น ออก เนื้อสัน ปีก เป็นต้น เพื่อจำหน่ายแก่ผู้บริโภคทั่วไป

- ส่วนหนึ่งชำแหละแยกชิ้นส่วนส่งตู้ไก่อแช่เย็นในตลาดสดและซูเปอร์มาร์เก็ต

- ส่วนหนึ่งส่งเข้าโรงงานแปรรูปเป็นผลิตภัณฑ์จากไก่ เช่น ไส้กรอก ลูกชิ้น ไก่เซียง ไก่ยอ เป็นต้น เพื่อส่งขายในตลาดสดและซูเปอร์มาร์เก็ตต่อไป

- ส่วนหนึ่งเข้าโรงงานชำแหละแยกชิ้นส่วนตามความต้องการของตลาดต่างประเทศและทำการแช่แข็งเพื่อการส่งออกต่อไป

2. วิธีการตลาดกรณีการเลี้ยงแบบมีสัญญาผูกพัน คือ การเลี้ยงแบบประกันราคา รับจ้างเลี้ยง หรือการเลี้ยงโดยเปิดบัญชี โดยเกษตรกรที่เลี้ยงไก่ประเภทนี้จะส่งไก่มีชีวิตให้แก่บริษัทคู่สัญญาซึ่งจะส่งไก่มีชีวิตให้แก่โรงฆ่าและชำแหละไก่ของบริษัท และจะได้ผลผลิตออกมา 4 ลักษณะเช่นเดียวกับข้างต้น โดยผลผลิตที่ได้นำมาจำหน่ายต่อให้แก่พ่อค้าขายปลีกในกรุงเทพฯ พ่อค้าขายส่งหรือขายปลีกในต่างจังหวัด และเพื่อการส่งออกต่อไป (รูปที่ 4.3)

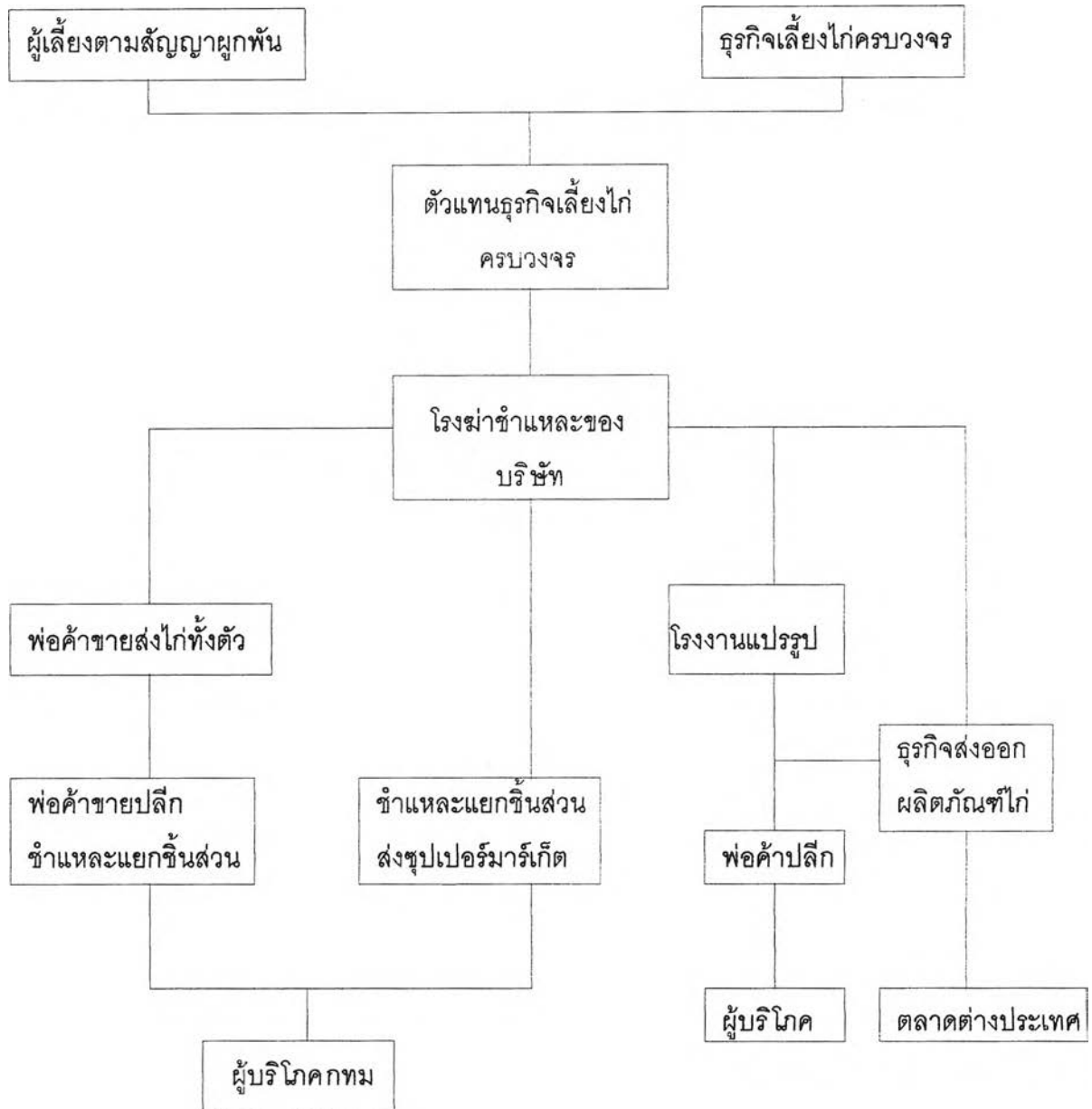
3. วิธีการตลาดกรณีการเลี้ยงโดยธุรกิจที่ทำธุรกิจครบวงจร

ไก่ที่เลี้ยงในฟาร์มของบริษัทที่ทำธุรกิจครบวงจร เมื่อครบอายุการเลี้ยงก็จะถูกส่งเข้าโรงฆ่าชำแหละของบริษัท และจะได้ผลผลิตออกมา 4 ลักษณะเช่นเดียวกัน ผลผลิตที่ได้นำมาจำหน่ายต่อกับพ่อค้าขายปลีกในกรุงเทพฯ พ่อค้าขายส่งหรือขายปลีกในต่างจังหวัด และเพื่อการส่งออก (รูปที่ 4.3)

4.4.6 ต้นทุนการตลาดและผลตอบแทนในการค้าเนื้อไก่

1. ต้นทุนการตลาด หมายถึง ค่าใช้จ่ายต่าง ๆ ที่เกิดขึ้นจากการทำหน้าที่การตลาดต่าง ๆ ให้สินค้าถึงมือผู้บริโภค ซึ่งได้แก่ ค่าใช้จ่ายในการขนส่ง การเก็บรักษาหีบห่อและอื่น ๆ ตลอดจนรวมถึงผลตอบแทนและกำไรของผู้ประกอบการในตลาดนั้น ๆ ด้วย ดังนั้นต้นทุน

รูปที่ 4.3 วิธีการตลาดไก่เนื้อ กรณีผู้เลี้ยงตามสัญญาผูกพันและการเลี้ยง
โดยธุรกิจครบวงจร



การตลาดก็คือส่วนแตกต่างระหว่างราคาของผู้บริโภคจ่ายและราคาที่เกษตรกรได้รับหรือเรียกว่าส่วนเหลือมการตลาด

จากการศึกษาต้นทุนการตลาด หรือส่วนเหลือมการตลาดไก่เนื้อ ได้มีการศึกษาในแหล่งเลี้ยงภาคกลาง โดยมีขั้นตอนในการค้าจากเกษตรกรไปสู่พ่อค้าขายส่ง พ่อค้าขายปลีก และผู้บริโภคดังนี้

ก) เกษตรกร → พ่อค้าขายส่ง → พ่อค้าขายปลีก → ผู้บริโภค

โดยในที่นี้พ่อค้าขายส่ง หมายถึง พ่อค้ารวบรวมไก่มีชีวิตจากเกษตรกรนำมาฆ่า และขายส่งไก่ชำแหละทั้งตัวไม่ได้แยกชิ้นส่วนให้กับพ่อค้าขายปลีก โดยพ่อค้าขายปลีกจะนำไปชำแหละแยกชิ้นส่วนขายให้กับผู้บริโภคต่อไป ซึ่งค่าใช้จ่ายการตลาดไก่เนื้อที่เกิดจากการดำเนินธุรกิจของพ่อค้าขายส่งและพ่อค้าขายปลีก ได้แก่ ค่าขนส่ง ค่าแรงงาน ค่าภาชนะบรรจุ ค่าเช่าแผง ค่าน้ำแข็ง ฯลฯ

สำหรับต้นทุนการตลาดไก่เนื้อของผู้ประกอบการทั้ง 2 ระดับ ในปี พ.ศ. 2538 คิดเป็นเงินประมาณตัวละ 7.97 บาท หรือกิโลกรัมละ 15.87 บาท ต้นทุนการตลาดของการคิดเป็นกิโลกรัมสูงกว่าเนื่องจากมีต้นทุนในส่วนของ ค่าสูญเสียน้ำหนักระหว่างการขนส่ง และค่าสูญเสียน้ำหนักระหว่างฆ่ารวมอยู่ด้วย ซึ่งการขายไก่เนื้อโดยคิดเป็นตัวจะไม่มีในส่วนนี้

เมื่อพิจารณาค่าใช้จ่ายในการขนส่ง และการขายปลีกไก่ชำแหละ 1 ตัว (โดยเฉลี่ยไก่เนื้อที่ขายจะหนักประมาณ 1.9 กิโลกรัม) ของผู้ประกอบการทั้ง 2 ระดับ พบว่าพ่อค้าเสียค่าใช้จ่ายการตลาดรวมเท่ากับตัวละ 2.44 บาท โดยเป็นค่าใช้จ่ายในการดำเนินงานและวัสดุอุปกรณ์ต่าง ๆ มากที่สุดประมาณตัวละ 0.72 บาท หรือคิดเป็นร้อยละ 29.51 ของค่าใช้จ่ายการตลาดทั้งหมด รองลงมาได้แก่ ค่าน้ำแข็งประมาณตัวละ 0.70 บาท คิดเป็นร้อยละ 28.69 ของค่าใช้จ่ายการตลาดทั้งหมด ค่าขนส่งประมาณตัวละ 0.57 บาท คิดเป็นร้อยละ 23.36 ของค่าใช้จ่ายการตลาดทั้งหมด และค่าใช้จ่ายอื่น ๆ ประมาณตัวละ 0.45 บาท คิดเป็นร้อยละ 18.44 ของค่าใช้จ่ายการตลาดทั้งหมด

เมื่อพิจารณาค่าใช้จ่ายในการขนส่งและขายปลีกไก่ชำแหละ 1 กิโลกรัมของผู้ประกอบการทั้ง 2 ระดับ พบว่าพ่อค้าเสียค่าใช้จ่ายการตลาดรวมเฉลี่ยเท่ากับกิโลกรัมละ 11.58 บาท โดยค่าใช้จ่ายที่สำคัญที่สุดคือ ค่าสูญเสียน้ำหนักระหว่างฆ่าประมาณกิโลกรัมละ 8.10 บาท คิดเป็นร้อยละ 69.94 ของค่าใช้จ่ายการตลาดทั้งหมด รองลงมาได้แก่ ค่าสูญเสียน้ำหนักระหว่างการขนส่งประมาณกิโลกรัมละ 1.59 บาท คิดเป็นร้อยละ 14.51 และค่าใช้จ่ายอื่น ๆ ประมาณกิโลกรัมละ 1.89 บาท คิดเป็นร้อยละ 15.59 (ตารางที่ 4.14)

ข) เกษตรกร → พ่อค้าขายปลีก → ผู้บริโภค

ในกรณีที่พ่อค้าขายปลีกไก่ชำแหละรับซื้อไก่มีชีวิตมาจากเกษตรกรโดยตรงแล้วนำมาฆ่าและชำแหละแยกชิ้นส่วนขายให้กับผู้บริโภค ค่าใช้จ่ายการตลาดไก่เนื้อที่เกิดจากการดำเนินธุรกิจของพ่อค้าขายปลีก ได้แก่ ค่าแรงงาน ค่าขนส่ง ค่าน้ำแข็ง ค่าภาชนะบรรจุ ค่าสูญเสียน้ำหนัก ฯลฯ

ต้นทุนการตลาดของพ่อค้าขายปลีกไก่ชำแหละในปี พ.ศ. 2538 คิดเป็นเงินประมาณตัวละ 6.07 บาท หรือกิโลกรัมละ 14.87 บาท

เมื่อพิจารณาค่าใช้จ่ายในการขายปลีกไก่ชำแหละ 1 ตัวของพ่อค้าขายปลีก พบว่าพ่อค้าเสียค่าใช้จ่ายการตลาดรวมเฉลี่ยเท่ากับตัวละ 1.33 บาท โดยเป็นค่าน้ำแข็งมากที่สุดประมาณตัวละ 0.65 บาท คิดเป็นร้อยละ 48.87 ของค่าใช้จ่ายการตลาดทั้งหมด รองลงมาได้แก่ ค่าใช้จ่ายในการดำเนินงานและวัสดุอุปกรณ์ต่าง ๆ ค่าแรงงานจ้างฆ่าและค่าใช้จ่ายอื่น ๆ คิดเป็นร้อยละ 24.06 15.79 และ 11.28 ของค่าใช้จ่ายการตลาดทั้งหมด ตามลำดับ

เมื่อพิจารณาค่าใช้จ่ายในการขายปลีกไก่ชำแหละ 1 กิโลกรัม พบว่าพ่อค้าเสียค่าใช้จ่ายการตลาดรวมเฉลี่ยเท่ากับกิโลกรัมละ 11.20 บาท โดยเป็นค่าสูญเสียน้ำหนักระหว่างฆ่ามากที่สุด ประมาณกิโลกรัมละ 8.50 บาท หรือเป็นร้อยละ 75.89 ของค่าใช้จ่ายการตลาดทั้งหมด รองลงมาได้แก่ ค่าขาดน้ำหนักระหว่างการขนส่ง ค่าน้ำแข็งและค่าใช้จ่ายอื่น ๆ คิดเป็นร้อยละ 14.01 4.46 และ 4.73 ของค่าใช้จ่ายการตลาดทั้งหมด ตามลำดับ (ตารางที่ 4.15)

2. ผลตอบแทน

ก) ผลตอบแทนระหว่างเกษตรกร พ่อค้าขายส่งและพ่อค้าขายปลีก

จากตารางที่ 4.14 เมื่อพิจารณาผลตอบแทน หรือกำไรที่ผู้ประกอบการ อันได้แก่ เกษตรกร พ่อค้าขายส่ง และพ่อค้าขายปลีกได้รับจากการค้าเนื้อไก่ 1 ตัว ในปี พ.ศ. 2538 พบว่าเกษตรกรได้รับผลตอบแทนจากการเลี้ยงตัวละ 1.56 บาท คิดเป็นร้อยละ 3.32 ของราคาขายปลีก ส่วนพ่อค้าขายส่งและพ่อค้าขายปลีกได้รับกำไรจากการค้าตัวละ 2.50 บาท คิดเป็นร้อยละ 5.33 และตัวละ 3.03 บาท คิดเป็นร้อยละ 6.46 ตามลำดับ

เมื่อพิจารณาผลตอบแทนที่ผู้ประกอบการได้รับจากการค้าไก่เนื้อ 1 กิโลกรัม พบว่า เกษตรกรได้รับผลตอบแทนจากการเลี้ยงกิโลกรัมละ 0.82 บาท หรือร้อยละ 2.25 ของราคาขายปลีก ส่วนพ่อค้าขายส่งและพ่อค้าขายปลีกได้รับกำไรจากการค้ากิโลกรัมละ 1.94 บาท คิดเป็นร้อยละ 5.33 และกิโลกรัมละ 2.35 บาท หรือคิดเป็นร้อยละ 6.46 ตามลำดับ

ข) ผลตอบแทนระหว่างเกษตรกรและพ่อค้าขายปลีก

จากตารางที่ 4.15 เมื่อพิจารณาผลตอบแทนระหว่างเกษตรกรและพ่อค้าขายปลีกในกรณีที่พ่อค้าขายปลีกค้าขายไก่เนื้อกับเกษตรกรโดยตรง พบว่า ในปี พ.ศ. 2538 เกษตรกรได้รับผลตอบแทนจากการเลี้ยงตัวละ 3.46 บาท หรือกิโลกรัมละ 1.82 บาท หรือเป็นร้อยละ 7.37 และร้อยละ 5.00 ของราคาขายปลีก ส่วนพ่อค้าขายปลีกได้รับกำไรจากการค้าตัวละ 4.74 บาท หรือกิโลกรัมละ 3.67 บาท คิดเป็นร้อยละ 10.10 และร้อยละ 10.09 ของราคาขายปลีก ตามลำดับ

เมื่อเปรียบเทียบผลตอบแทนที่ได้รับจากการขายไก่เนื้อ 1 ตัวของเกษตรกร พบว่า เกษตรกรที่ขายไก่เนื้อให้กับพ่อค้าขายปลีกจะได้รับกำไรมากกว่าขายให้พ่อค้าขายส่งตัวละ 1.90 บาท หรือกิโลกรัมละ 1.00 บาท และในกรณีเดียวกันกับพ่อค้าขายปลีกที่รับซื้อไก่มีชีวิตจากเกษตรกร นำมาชำแหละและชำแหละแยกชิ้นส่วนขายให้กับผู้บริโภคจะได้รับกำไรมากกว่าการรับไก่ชำแหละจากพ่อค้าขายส่งตัวละ 1.71 บาท หรือกิโลกรัมละ 1.32 บาท

ตารางที่ 4.14 ต้นทุนการผลิตไถ่เนื้อ ค่าใช้จ่ายการตลาด และผลตอบแทนของ
ผู้ประกอบการแต่ละระดับ ปี พ.ศ.2538

รายการ	บาท/ตัว	ร้อยละ	บาท/กก.	ร้อยละ
ต้นทุนการผลิตไถ่เนื้อ	37.39	80.92	19.68	54.11
ผลตอบแทนของเกษตรกร	1.56	3.32	0.82	2.25
ราคาที่เกษตรกรขายได้	38.95	83.01	20.50	56.37
ค่าแรงงานจ้างฆ่า	0.06	0.13	0.05	0.14
ค่าขนส่งไถ่มีชีวิตและไถ่ชำแหละ	0.57	1.21	0.44	1.21
ค่าอาหารไถ่เนื้อระหว่างพักเส้า	0.06	0.13	0.05	0.14
ค่าขนาน้ำหนักระหว่างการขนส่ง	-	-	1.59	4.37
ฆ่าสูญเสียน้ำหนักระหว่างฆ่า	-	-	8.10	22.27
ค่าใช้จ่ายในการดำเนินงานวัสดุอุปกรณ์ต่าง ๆ	0.43	0.92	0.33	0.91
ค่าใช้จ่ายของพ่อค้าขนส่ง	1.12	2.39	10.56	29.03
กำไรของพ่อค้าขายส่ง	2.50	5.33	1.94	5.33
ราคาขายส่ง	42.57	90.73	33.00	90.73
ค่าภาชนะบรรจุหีบห่อ	0.14	0.30	0.11	0.30
ค่าภาษีเทศบาลและค่าเช่าแผง	0.19	0.40	0.15	0.41
ค่าน้ำแข็ง	0.70	1.49	0.54	1.48
ค่าใช้จ่ายในการดำเนินงานและวัสดุอุปกรณ์	0.29	0.62	0.22	0.60
ค่าใช้จ่ายพ่อค้าขายปลีก	1.32	2.81	1.02	0.80
กำไรของพ่อค้าขายปลีก	3.03	6.46	2.35	6.46
ราคาขายปลีก	46.92	100	36.37	100
ค่าใช้จ่ายการตลาดรวม	2.44	5.20	11.58	31.83
ต้นทุนการตลาด (ส่วนเหลือ)	7.97	16.99	15.87	43.63

ที่มา : กองวิจัยการเกษตร สำนักงานเศรษฐกิจการเกษตร

หมายเหตุ : 1) น้ำหนักไถ่เนื้อมีชีวิตที่พ่อค้าขายส่งรับซื้อเฉลี่ยตัวละ 1.9 กิโลกรัม

2) น้ำหนักไถ่ชำแหละที่พ่อค้าขายปลีกรับซื้อเฉลี่ยตัวละ 1.29 กิโลกรัม

ตารางที่ 4.15 ต้นทุนการตลาดและผลตอบแทนของเกษตรกรและพ่อค้าขายปลีก
ข้า้แหละ ปี พ.ศ 2538

รายการ	บาท/ตัว	ร้อยละ	บาท/กก.	ร้อยละ
ต้นทุนการผลิตไก่เนื้อ	37.39	79.69	19.68	54.11
ผลตอบแทนของเกษตรกร	3.46	7.37	1.82	5.00
ราคาที่เกษตรกรขายได้	40.85	87.06	21.50	59.11
ค่าแรงงานจ้างฆ่า	0.21	0.45	0.16	0.44
ค่าขนส่ง	0.10	0.21	0.08	0.22
ค่าน้ำแข็ง	0.65	1.39	0.50	1.37
ค่าภาษีเทศบาล	0.01	0.02	0.01	0.03
ค่าภาษีบรรจู้หีบห่อ	0.04	0.09	0.03	0.08
ค่าขาดน้ำหนักระหว่างการขนส่ง	-	-	1.67	4.50
ค่าสูญเสียน้ำหนักระหว่างการฆ่า	-	-	8.50	23.37
ค่าใช้จ่ายในการดำเนินงานและ วัสดุอุปกรณ์ต่าง ๆ	0.32	0.68	0.25	0.60
ค่าใช้จ่ายรวม	1.33	2.83	11.20	30.79
กำไรของพ่อค้าขายปลีกไก่				
ไก่ข้า้แหละ	4.74	10.10	3.67	10.09
ต้นทุนการตลาด (ส่วนเหลืออม)	6.07	10.91	14.87	40.89
ราคาเฉลี่ยที่พ่อค้าขายปลีก				
ข้า้แหละไก่ขายได้	46.92	100	36.37	100

ที่มา : สำนักงานเศรษฐกิจการเกษตร

4.4.7 ระดับราคา

1) ราคาลูกไก่เนื้อ

เนื่องจากราคาลูกไก่เป็นต้นทุนประมาณร้อยละ 25 ของต้นทุนรวมในการเลี้ยงไก่ ดังนั้นการเปลี่ยนแปลงในราคาลูกไก่จึงส่งผลกระทบต่อเนื่องไปถึงปริมาณการผลิตและราคาไก่เนื้อได้ เนื่องจากการเพิ่มขึ้นของราคาลูกไก่ทำให้ต้นทุนการเลี้ยงสูงขึ้น

ในช่วง 10 ปีที่ผ่านมา การผันแปรของราคาลูกไก่ในแต่ละปี ส่วนใหญ่จะเป็นทิศทางเดียวกับการผันแปรของราคาไก่เนื้อที่เกษตรกรขายได้ ยกเว้นในปี พ.ศ. 2532 ที่แม้ราคาลูกไก่เฉลี่ยต่ำลงแต่ราคาไก่เนื้อที่เกษตรกรขายได้สูงขึ้น เนื่องจากราคาอาหารสัตว์ซึ่งเป็นต้นทุนการเลี้ยงไก่เนื้อที่สำคัญอีกอย่างหนึ่งสูงขึ้นนั่นเอง

ราคาลูกไก่เนื้อในระหว่างปีจะมีความผันผวนมากพอสมควร โดยขึ้นกับปริมาณลูกไก่ที่ผลิตออกมาตามความต้องการของตลาดในขณะนั้น ถ้ามีการผลิตออกมาน้อยกว่าความต้องการ ราคาลูกไก่มีแนวโน้มที่จะสูงขึ้น แต่ถ้ามีการผลิตออกมามากเกินความต้องการก็จะทำให้ราคาลูกไก่ตกต่ำลง อย่างไรก็ตาม มีอยู่บ่อยครั้งที่กลุ่มธุรกิจผู้ผลิตลูกไก่รายใหญ่พยายามที่จะตรึงราคาลูกไก่ไม่ให้ตกต่ำมาก จนกระทบกระเทือนต่อธุรกิจการผลิตลูกไก่โดยส่วนรวมได้ ซึ่งความพยายามที่จะตรึงราคาลูกไก่ให้อยู่ในระดับราคาค่อนข้างสูงนี้ ในอีกทางหนึ่งก็ส่งผลให้ผู้เลี้ยงไก่จำกัดการเลี้ยงลง และผลผลิตไก่เนื้อไม่ออกสู่ตลาดมากเกินไปจนราคาตกต่ำ และเป็นผลเสียต่อเกษตรกรผู้เลี้ยง รวมทั้งผู้บริโภคด้วยที่ต้องรับภาระราคาเนื้อไก่ที่สูงขึ้น

ในปี พ.ศ.2535 ราคาลูกไก่เนื้อโดยเฉลี่ยวัดได้ว่ามีราคาต่ำที่สุดในรอบ 10 ปี คือมีระดับราคาตัวละ 3.60 บาท โดยที่ราคาเฉลี่ยรายเดือนผันแปรอยู่ระหว่างราคาสูงสุดตัวละ 6.00 บาท จนถึงราคาต่ำสุดตัวละ 2.5 บาท ซึ่งนับว่าต่ำมากเมื่อเทียบกับราคาเฉลี่ย 8.78 บาทต่อตัวในปี พ.ศ. 2534 และราคา 7.73 บาทต่อตัว ในปี พ.ศ. 2537 (ตารางที่ 4.16)

การที่ราคาลูกไก่ในปี พ.ศ. 2535 ตกต่ำเนื่องจากแนวโน้มการส่งออกผลิตภัณฑ์ไก่เนื้อที่ขยายตัวสูงอย่างต่อเนื่องมาตั้งแต่ปีพ.ศ. 2529 เป็นผลให้มีการนำเข้าไก่พันธุ์เพิ่มขึ้นมาโดยตลอด โดยในปี พ.ศ. 2534 การนำเข้าพ่อ - แม่พันธุ์เพิ่มขึ้นร้อยละ 17.5 ในขณะที่การนำ

ตารางที่ 4.16 ราคาลูกไก่เนื้อ ปี พ.ศ. 2530 - 2538

หน่วย : บาท/ตัว

ปี	ม.ค.	ก.พ.	มี.ค.	เม.ย.	พ.ค.	มิ.ย.	ก.ค.	ส.ค.	ก.ย.	ต.ค.	พ.ย.	ธ.ค.	เฉลี่ย
2530	9.50	4.50	6.00	9.50	9.50	9.50	9.50	9.50	10.50	11.50	8.00	5.50	7.89
2531	6.34	7.25	6.81	3.99	7.75	8.29	9.33	7.75	7.75	5.19	2.75	3.87	6.42
2532	4.91	4.95	3.60	2.89	4.48	5.25	5.30	7.92	7.38	6.78	8.54	9.75	6.06
2533	8.60	7.25	8.36	8.50	9.58	10.5	10.50	10.50	10.50	10.50	8.63	9.50	9.41
2534	9.50	9.50	6.19	5.50	6.40	10.50	10.50	10.50	10.50	10.50	8.88	5.50	8.64
2535	4.06	3.50	3.50	2.54	2.85	5.12	6.50	5086	2.62	4.83	3.50	3.13	4.00
2536	2.50	2.38	2.17	3.95	3.31	9.56	10.50	10.50	10.50	10.50	10.50	10.50	7.24
2357	10.00	10.00	06.00	2.00	5.00	8.00	8.50	8.00	9.00	9.00	9.00	9.00	7.79
2538	10.00	11.00	11.00	9.00	10.00	10.00	10.00	10.00	10.00	10.00	10.00	9.00	10.08

ที่มา : สำนักงานเศรษฐกิจการเกษตร

เข้า ปู - ย่าพันธุ์เพิ่มขึ้นถึงร้อยละ 30.8 การนำเข้าไก่พันธุ์เป็นจำนวนมากและการคาดคะเนความต้องการส่งออกว่าจะสูงเกิน 1 หมื่นล้านบาท ในปี พ.ศ. 2535 ทำให้มีผลผลิตลูกไก่ออกสู่ตลาดเป็นจำนวนมาก แต่เมื่อความต้องการส่งออกไม่ขยายตัวตามที่คาดจึงเป็นผลให้ราคาลูกไก่ตกต่ำลง⁹

จากตารางที่ 4.16 พบว่า ราคาลูกไก่เนื้อที่มีอายุ 1 วัน ในช่วงปี พ.ศ. 2530 - 2538 ราคาลูกไก่เนื้อมีความเคลื่อนไหวขึ้นลงมาก โดยมีราคาต่ำสุดตัวละ 1.50 บาท ในปี พ.ศ. 2536 และสูงสุดตัวละ 11.00 บาท ในปี พ.ศ. 2538 สำหรับในปี พ.ศ. 2530 ราคาลูกไก่เฉลี่ยตัวละ 7.89 บาท สูงสุดตัวละ 11.50 บาท และต่ำสุดตัวละ 4.50 บาท ในปี พ.ศ. 2531 และ 2532 พบว่าราคาเฉลี่ยลดลงเหลือตัวละ 6.42 และ 6.02 บาท ตามลำดับ แล้วเพิ่มสูงขึ้นเป็น 9.41 บาท ในปี พ.ศ. 2533 และลดต่ำลงเหลือเฉลี่ยตัวละ 4.00 บาท ในปี พ.ศ. 2535 หลังจากนั้นราคาเพิ่มสูงขึ้นอีกเรื่อย ๆ จากตัวละ 7.44 บาท ในปี พ.ศ. 2536 เป็นราคา 7.79 บาทในปี พ.ศ. 2537 และราคาลูกไก่เนื้อสูงสุดในปี พ.ศ. 2538 คือตัวละ 10.08 บาท ซึ่งราคาลูกไก่นี้จะมีความสัมพันธ์กับปริมาณการส่งออกเนื้อไก่แช่แข็ง และราคาไก่มีชีวิต โดยในช่วงที่ไก่มีราคาสูงราคาลูกไก่จะสูงขึ้นตามด้วย และช่วงที่มีการส่งออกมากราคาไก่และลูกไก่จะสูงขึ้นตามด้วยเช่นกัน

2) ราคาไก่เนื้อมีชีวิต

ราคาไก่เนื้อมีชีวิตที่เกษตรกรขายได้ จะมีราคาที่สูงหรือต่ำขึ้นกับปัจจัยหลายอย่างประกอบกัน เช่น ต้นทุนและปริมาณการผลิต ความต้องการบริโภคไก่เนื้อในแต่ละช่วงเวลา และปริมาณการส่งออก เป็นต้น

ในช่วงเวลา 10 ปีที่ผ่านมา พบว่าราคาเฉลี่ยต่อปีของไก่เนื้อมีชีวิตที่เกษตรกรขายได้มีแนวโน้มสูงขึ้นอย่างต่อเนื่อง โดยจากปี พ.ศ. 2528 ไก่เนื้อีมีราคา 15.98 บาทต่อกิโลกรัม เพิ่มเป็นราคา 18.47 บาทต่อกิโลกรัม ในปี พ.ศ. 2529 หรือเพิ่มขึ้นร้อยละ 15.5 บาท และในปี พ.ศ. 2537 ราคาต่อกิโลกรัมละ 23.49 บาท เพิ่มเป็นราคาต่อกิโลกรัมละ 26.72 บาท ในปี พ.ศ. 2538 หรือเพิ่มขึ้นร้อยละ 13.75 ซึ่งคิดเป็นอัตราเพิ่มขึ้นเฉลี่ยร้อยละ 5.68 ต่อปี

⁹ เรื่องเดียวกัน, หน้า 54.

ทั้งนี้ยกเว้นเพียงในปี พ.ศ. 2531 และปี พ.ศ. 2535 เท่านั้นที่ราคาไก่เนื้อลดลง โดยราคาลดลงไม่มากนัก ซึ่งการสูงขึ้นของราคานั้นสาเหตุส่วนหนึ่งเป็นผลจากต้นทุนการผลิตที่สูงขึ้น และอีกส่วนเป็นเพราะปริมาณการส่งออกที่เพิ่มขึ้นอย่างมากในช่วงก่อนปี พ.ศ. 2536 ซึ่งปี พ.ศ. 2536 เป็นช่วงที่เศรษฐกิจของประเทศญี่ปุ่นซบเซา (ตารางที่ 4.17)

เมื่อเปรียบเทียบสัดส่วนระหว่างราคาที่เกษตรกรขายได้กับต้นทุนการเลี้ยงพบว่า อัตราส่วนระหว่างราคาที่เกษตรกรขายได้ต่อต้นทุนการเลี้ยงในช่วงปี พ.ศ. 2524 – 2538 ปรากฏว่าในปี พ.ศ. 2524 เกษตรกรต้องประสบกับภาวะขาดทุนมากที่สุด เนื่องจากอัตราส่วนระหว่างราคาที่เกษตรกรได้รับกับต้นทุนการเลี้ยงมีค่าต่ำสุด ซึ่งเท่ากับ 0.893 ซึ่งแสดงว่าราคาที่เกษตรกรได้รับนั้นต่ำกว่าต้นทุนการเลี้ยงมากกว่าปีอื่น ๆ และในปี พ.ศ. 2535 เป็นปีที่เกษตรกรขาดทุนน้อยที่สุดเมื่อพิจารณาจากค่าอัตราส่วนราคาที่เกษตรกรได้รับกับต้นทุนการเลี้ยง มีค่าเท่ากับ 0.997

สำหรับในช่วงปี พ.ศ. 2524 – 2538 พบว่าปีที่เกษตรกรได้รับกำไรจากการขายไก่เนื้อมากที่สุดคือ ในปี พ.ศ. 2538 เนื่องจากมีค่าอัตราส่วนราคาที่เกษตรกรขายได้ต่อต้นทุนการเลี้ยงมากที่สุด เท่ากับ 1.138 และในปี พ.ศ. 2536 เป็นปีที่เกษตรกรได้รับกำไรน้อยที่สุดเมื่อพิจารณาจากค่าอัตราส่วนดังกล่าว ซึ่งเท่ากับ 1.058 (ตารางที่ 4.17) จากค่าอัตราส่วนของราคาที่เกษตรกรได้รับต่อต้นทุนการเลี้ยงสามารถสรุปได้ว่า ต้นทุนการเลี้ยงไก่เนื้อ และราคาที่เกษตรกรขายได้ในแต่ละปีไม่แตกต่างกันมากนัก เนื่องจากค่าอัตราส่วนของราคาที่เกษตรกรขายได้กับต้นทุนการเลี้ยงมีค่าไม่ต่างจาก 1 โดยถ้ามากกว่า 1 แสดงว่าเกษตรกรได้กำไรจากการขาย และถ้าน้อยกว่า 1 แสดงว่าเกษตรกรประสบกับการขาดทุน ซึ่งจากตารางพบว่าถ้าปีใดต้นทุนการเลี้ยงสูง ราคาที่เกษตรกรได้รับจะสูงขึ้นด้วย และถ้าปีใดที่ต้นทุนการเลี้ยงต่ำ ราคาที่เกษตรกรได้รับจะต่ำลงด้วย

4.5 การส่งออก

4.5.1 สถานการณ์การส่งออกของประเทศไทย

ประเทศไทยมีการส่งออกไก่สดแช่แข็งไปต่างประเทศครั้งแรกในปี พ.ศ. 2516 โดยบริษัทกรุงเทพค้าสัตว์ จำกัด เป็นผู้ส่งออกปริมาณ 135 ตัน มูลค่า 5,348.5 พันบาท ต่อมาการส่งออกได้มีการขยายตัวเพิ่มขึ้นเป็นลำดับ ซึ่งในปี พ.ศ. 2538 สามารถส่งออกได้ถึง

ตารางที่ 4.17 ต้นทุนการเลี้ยงไก่เนื้อและราคาที่เกษตรกรขายได้ (กรณีการเลี้ยง
ประเภทยัด) ปี พ.ศ. 2524 – 2538

หน่วย : บาท/กิโลกรัม

ปี	ต้นทุนการเลี้ยง	ราคาที่เกษตรกรขายได้	ต้นทุน/ราคา
2524	19.23	17.18	0.893
2525	17.53	16.75	0.955
2526	18.29	19.97	1.091
2527	18.39	17.48	0.95
2528	17.24	15.98	0.926
2529	16.84	18.47	1.096
2530	17.52	18.61	1.062
2531	19.35	18.46	0.954
2532	19.29	20.33	1.053
2533	21.34	22.20	1.04
2534	21.57	22.65	1.050
2535	19.14	19.09	0.997
2536	20.03	21.19	1.058
2537	20.90	23.49	1.123
2538	23.48	26.72	1.138

ที่มา : สำนักงานเศรษฐกิจการเกษตร

168,005 ตัน เป็นมูลค่า 10,374.582 ล้านบาท หรือเพิ่มขึ้นร้อยละ 8.86 และ 12.85 ตามลำดับ การส่งออกเนื้อไก่แช่แข็งของประเทศไทยในรูปไก่ชำแหละทั้งตัวมีไม่มากนัก ส่วนใหญ่จะส่งออกในรูปของชิ้นส่วนชำแหละแช่แข็ง ซึ่งได้แก่ เนื้ออก เนื้อสันใน ส่วนขา สะโพก น่อง ปีก ปีกบน และ ปีกส่วนล่าง โดยเนื้อไก่ที่ส่งออกส่วนใหญ่เป็นประเภทเนื้อถอดกระดูก มากกว่าเนื้อติดกระดูก เพื่อให้เป็นไปตามความต้องการของตลาดญี่ปุ่น ซึ่งเป็นผู้นำเข้าไก่รายใหญ่ที่สุดของไทย

ตลาดส่งออกไก่เนื้อที่สำคัญของประเทศไทยคือ ญี่ปุ่น และสหภาพยุโรป ซึ่งในปัจจุบัน (พ.ศ.2538) มีการแข่งขันสูงมาก โดยเฉพาะอย่างยิ่งหลังจากประเทศสาธารณรัฐประชาชนจีนได้พัฒนาการเลี้ยงไก่เพื่อการส่งออกขึ้นอย่างรวดเร็ว และมีข้อได้เปรียบด้านต้นทุนการผลิตที่ต่ำ ทำให้สามารถขยายตลาดได้ดี สำหรับผู้ผลิตของประเทศไทยยังต้องประสบปัญหาต้นทุนวัตถุดิบอาหารสัตว์ที่สูงทำให้ประเทศไทยต้องเสียส่วนแบ่งในตลาดส่งออกที่สำคัญให้กับจีนไปไม่น้อย นอกจากนี้รัฐบาลประเทศคู่แข่งหลายประเทศยังมีมาตรการช่วยเหลือและส่งเสริมการเลี้ยงไก่เพื่อการส่งออกเป็นพิเศษ เช่น การลดและยกเว้นภาษีนำเข้าวัตถุดิบอาหารสัตว์ การจ่ายอุดหนุนแก่ผู้ส่งออกเนื้อ การให้สินเชื่อแก่ผู้ส่งออกในอัตราดอกเบี้ยต่ำ เป็นต้น

ในปี พ.ศ.2538 บริษัทส่งออกหลายบริษัทเข้ามาดำเนินการเพิ่มขึ้น ซึ่งมีผู้ส่งออกเนื้อไก่รวมทั้งสิ้น 17 ราย ซึ่งได้แก่ บริษัทกรุงเทพค้าสัตว์ จำกัด บริษัทสหฟาร์ม จำกัด บริษัทจี.เอฟ.พี.ที บริษัทซิลเวลเลย์ จำกัด บริษัทเบทเทอร์ฟู้ดส์ จำกัด บริษัทไก่สดศรีไทยจำกัด บริษัทแหลมทอง จำกัด บริษัทอาหารเซ็นทรัล จำกัด บริษัทกรุงเทพโปรดิวิส์ จำกัด บริษัทเคาเวอร์ จำกัด บริษัทผู้สูงอุตสาหกรรม จำกัด บริษัทไกลเด็นโพลทรีรี่ จำกัด บริษัทอิบรอสีม จำกัด ซึ่งบริษัทส่งออกไก่สดแช่แข็งที่กล่าวมาทั้งหมด ได้รับเครื่องหมายรับรองฮาลาลจากทางสำนักจุฬาราชมนตรีแล้วทั้งสิ้น โดยในปี พ.ศ. 2538 พบว่าบริษัทต่าง ๆ มีการส่งออกไก่สดแช่แข็งไปยังประเทศต่าง ๆ ซึ่งมีปริมาณการส่งออกทั้งหมด 174,421,129 กิโลกรัม ปริมาณการส่งออกไก่แช่แข็งนี้มี ไก่สดแช่แข็ง ผลิตภัณฑ์ไก่ปรุงสำเร็จรูปพร้อมรับประทาน และผลิตภัณฑ์ไก่กึ่งสำเร็จรูป โดยบริษัทที่ครองส่วนแบ่งตลาดการส่งออกไก่สดแช่แข็งและผลิตภัณฑ์ไก่สดแช่แข็งของประเทศไทยมากที่สุดในปีนี้คือ บริษัทซีพี มีส่วนแบ่งตลาดการส่งออกร้อยละ 16.97 ของปริมาณการส่งออกไก่สดแช่แข็งและผลิตภัณฑ์ไก่สดแช่แข็งของไทย รองลงมาคือ บริษัทเบทาโกร และบริษัทสหฟาร์ม ซึ่งมีส่วนแบ่งตลาดร้อยละ 15.08 และ 13.65 ของปริมาณการส่งออก

ไถสเตรนจ์และผลิตภัณฑ์ไถสเตรนจ์ของไทย (ตารางที่ 4.18) ซึ่งในปี พ.ศ. 2538 บริษัทซี.พี. เป็นบริษัทผู้ส่งออกรายใหญ่ที่มีส่วนแบ่งตลาดไถสเตรนจ์และผลิตภัณฑ์มากที่สุดของไทย

บริษัทต่าง ๆ ที่ทำการส่งออกไถสเตรนจ์มีการส่งออกไถสเตรนจ์ไปจำหน่ายยังประเทศต่าง ๆ โดยได้ส่งออกไปยังทวีปเอเชียมากที่สุด ซึ่งมีปริมาณการส่งออกร้อยละ 88.84 ของปริมาณการส่งออกไถสเตรนจ์และผลิตภัณฑ์ไถสเตรนจ์ทั้งหมดของไทย ซึ่งประเทศที่มีการนำเข้าไถสเตรนจ์จากประเทศไทยสูงสุดคือ ประเทศญี่ปุ่น โดยมีการนำเข้าไถสเตรนจ์จากประเทศไทยร้อยละ 80.62 ของปริมาณการส่งออกไถสเตรนจ์ทั้งหมด ปริมาณนำเข้าผลิตภัณฑ์ไถปรุงสำเร็จจากประเทศไทยร้อยละ 92.05 ของปริมาณการส่งออกผลิตภัณฑ์ไถปรุงสำเร็จและมีการนำเข้าผลิตภัณฑ์ไถกึ่งสำเร็จรูปร้อยละ 92.61 ของปริมาณการส่งออกผลิตภัณฑ์ไถกึ่งสำเร็จรูปของประเทศไทย โดยในการส่งออกไถสเตรนจ์ของไทยในทวีปเอเชียนี้ ได้มีการส่งออกในประเทศมุสลิม คือ ในประเทศมาเลเซีย และบรูไน โดยมีส่วนแบ่งตลาดไถสเตรนจ์และผลิตภัณฑ์จากไถของประเทศไทยใน 2 ตลาดนี้ ร้อยละ 0.29 และ 0.11 ตามลำดับ สำหรับทวีปยุโรปเป็นทวีปที่ประเทศไทยมีการส่งออกไถสเตรนจ์มากเป็นอันดับ 2 โดยมีส่วนแบ่งตลาดไถสเตรนจ์และผลิตภัณฑ์จากไถของประเทศไทยในตลาดทวีปนี้ ร้อยละ 8.63 ของปริมาณการส่งออกไถสเตรนจ์และผลิตภัณฑ์จากไถของไทยทั้งหมด โดยกลุ่มสหภาพยุโรปมีการนำเข้าไถสเตรนจ์และผลิตภัณฑ์ไถมากที่สุด ซึ่งแบ่งเป็นการนำเข้าไถสเตรนจ์จากไทยร้อยละ 8.42 ของปริมาณการส่งออกไถสเตรนจ์จากประเทศไทยทั้งหมด ปริมาณการนำเข้าผลิตภัณฑ์ไถปรุงสำเร็จจากประเทศไทยร้อยละ 6.92 ของปริมาณการส่งออกผลิตภัณฑ์ไถปรุงสำเร็จของประเทศไทยทั้งหมด และมีการนำเข้าผลิตภัณฑ์ไถกึ่งสำเร็จรูปจากประเทศไทยร้อยละ 6.99 ของปริมาณการส่งออกผลิตภัณฑ์ไถกึ่งสำเร็จรูปของประเทศไทยทั้งหมด ส่วนทวีปแอฟริกาเป็นทวีปที่ประเทศไทยมีการส่งออกเป็นอันดับที่ 3 โดยมีส่วนแบ่งตลาดไถสเตรนจ์และผลิตภัณฑ์จากไถของไทยในตลาดทวีปนี้ร้อยละ 1.41 ของปริมาณการส่งออกไถสเตรนจ์และผลิตภัณฑ์จากไถของไทยทั้งหมด ซึ่งในปี พ.ศ. 2538 มีเพียงประเทศแอฟริกาได้เท่านั้นที่มีการนำเข้าไถสเตรนจ์จากไทย ซึ่งจะเป็นการนำเข้าไถสเตรนจ์เกือบทั้งหมด มีการนำเข้าผลิตภัณฑ์จากไถเพียงเล็กน้อย โดยมีการนำเข้าไถสเตรนจ์ร้อยละ 1.61 ของปริมาณการส่งออกไถสเตรนจ์ของไทยทั้งหมด และสำหรับกลุ่มประเทศตะวันออกกลางจะเป็นตลาดที่ประเทศไทยส่งออกไถสเตรนจ์และผลิตภัณฑ์เป็นตลาดอันดับ 4 โดยมีปริมาณการนำเข้าไถสเตรนจ์และผลิตภัณฑ์ไถสเตรนจ์ทั้งหมดร้อยละ 1.10 ของปริมาณการส่งออกไถสเตรนจ์และผลิตภัณฑ์จากไถทั้งหมดของประเทศไทย ซึ่ง

ตาราง 4.18 ปริมาณการส่งออกไก่สดแช่แข็ง ผลิตภัณฑ์ไก่ปรุงสำเร็จรูป และผลิตภัณฑ์ไก่ปรุงกึ่งสำเร็จรูป ของประเทศไทย แยกตามรายบริษัท ปี พ.ศ. 2538

หน่วย : กิโลกรัม

เดือน/บริษัท	CP	SF	GFPT	CTC	ST	BF	LTC	TJ	SV	GPI	YS	อื่น ๆ	ทั้งหมด
มกราคม	1,877,413	2,265,618	1,020,798	818,525	652,117	2,035,588	820,130	286,219	1,149,877	1,159,245	132,630	1,210,031	13,428,191
กุมภาพันธ์	2,175,408	2,324,230	1,426,854	708,118	505,394	1,962,642	932,724	80,357	1,374,482	1,076,864	110,416	1,127,278	13,804,767
มีนาคม	2,820,385	2,930,765	1,185,165	1,013,314	610,947	2,906,899	716,212	391,944	1,465,303	1,031,145	160,967	1,292,598	16,525,644
เมษายน	2,257,623	1,786,378	1,358,312	1,259,671	334,573	1,428,578	655,176	407,614	1,168,949	916,119	110,208	1,324,642	13,007,843
พฤษภาคม	2,685,471	1,928,645	1,526,830	968,751	322,823	2,976,014	813,490	290,492	1,162,685	1,336,420	127,616	1,924,410	16,063,647
มิถุนายน	2,458,270	1,655,256	1,325,441	651,899	192,886	2,071,995	854,205	311,462	1,404,655	1,374,681	151,252	1,767,084	14,219,086
กรกฎาคม	2,144,662	1,550,263	1,029,900	815,778	191,044	2,179,231	754,668	481,639	904,630	1,309,342	194,408	1,434,951	12,990,516
สิงหาคม	2,746,701	1,999,452	1,143,061	747,332	205,600	1,846,337	813,638	540,586	1,252,173	1,058,880	157,404	1,799,281	14,320,445
กันยายน	2,686,688	1,854,368	1,307,317	852,499	167,911	2,028,812	846,501	572,370	1,446,603	1,301,095	192,355	1,856,186	15,905,648
ตุลาคม	2,392,774	1,884,573	1,457,615	881,348	233,315	2,711,403	672,458	702,739	1,190,759	1,538,085	160,719	1,665,001	15,490,789
พฤศจิกายน	3,098,665	1,951,614	1,612,537	792,771	165,051	1,963,363	740,488	797,939	1,412,004	1,119,925	183,924	2,159,372	15,997,653
ธันวาคม	2,261,015	1,684,617	931,713	545,568	287,949	2,195,749	781,696	538,577	1,102,029	1,249,985	158,633	1,739,389	13,476,920
ทั้งหมด	29,605,075	23,815,779	15,325,543	10,055,574	3,869,610	26,306,611	9,401,386	5,401,938	15,034,149	14,481,786	1,840,532	19,300,223	174,421,149
อัตราส่วน(%)	16.97	13.65	8.79	5.77	2.22	15.08	5.39	3.10	8.62	8.30	1.06	11.07	100.00

ที่มา : สมาคมผู้ผลิตไก่เพื่อการส่งออกของไทย

หมายเหตุ

- CP คือ บริษัทในเครือเจริญโภคภัณฑ์ จำกัด
- SF คือ บริษัทสหฟาร์ม จำกัด
- GFPT คือ บริษัทในเครือป.เจริญภัณฑ์ จำกัด
- CTC คือ บริษัทไก่สดเซนทาโกร จำกัด
- ST คือ บริษัทศรีไทย จำกัด
- BF คือ บริษัทบางกอกฟาร์ม จำกัด
- LTC คือ บริษัทแหลมทองฟู้ดส์ จำกัด
- TJ คือ บริษัทชั้นเนกฟู้ดส์ จำกัด
- SV คือ บริษัทซัลแวลเลย์ (ไทยแลนด์) จำกัด
- GPI คือ บริษัทโกลเด้นฟู้ดส์ อินเตอร์เนชั่นแนล จำกัด
- YS คือ บริษัทผู้ส่งออกสุสานกรรม จำกัด
- อื่น ๆ คือ บริษัทที่ไม่ได้เป็นสมาชิกของสมาคมผู้ผลิตไก่เพื่อการส่งออกของไทย

ประเทศคูเวตเป็นประเทศที่มีการนำเข้าไก่สดแช่แข็งและผลิตภัณฑ์จากประเทศไทยมากที่สุด โดยมีการนำเข้าไก่สดแช่แข็งจากไทยร้อยละ 0.57 ของปริมาณการส่งออกไก่สดแช่แข็งทั้งหมดของประเทศไทย และมีการนำเข้าผลิตภัณฑ์ไก่ปรุงสำเร็จรูปจากประเทศไทยเพียง 12 กิโลกรัมเท่านั้น (ตารางที่ 4.19) ซึ่งการนำเข้าไก่สดแช่แข็งจากประเทศตะวันออกกลางจะเป็นการนำเข้าไก่สดแช่แข็งเป็นส่วนใหญ่

ทั้งนี้ในการส่งออกไปในประเทศมุสลิมนั้นในแต่ละครั้งที่มีการส่งออกจะต้องมีใบรับรองฮาลาลแนบไปด้วยทุกครั้ง การที่บริษัทต่าง ๆ ได้ให้ความสำคัญกับเครื่องหมายฮาลาล เนื่องจากต้องการขยายตลาดส่งออกหรือขยายกลุ่มตลาด กล่าวคือไก่สดแช่แข็งที่ได้รับเครื่องหมายฮาลาล สามารถที่จะบริโภคได้ทั้งผู้บริโภคที่เป็นมุสลิมและไม่ใช่มุสลิมได้ และเนื่องจากการส่งออกไก่สดแช่แข็งของประเทศไทยนั้นได้พึ่งพาตลาดหลักส่งออกเพียงไม่กี่แห่ง จึงทำให้เกิดปัญหากระทบค่อนข้างรุนแรงถ้าเกิดปัญหาอย่างใดก็ตามในตลาดส่งออกหลักเหล่านั้น เช่น เมื่อเกิดปัญหาเศรษฐกิจถดถอยในประเทศญี่ปุ่น ทำให้ความต้องการซื้อน้อยลง รวมทั้งการที่ตลาดญี่ปุ่นมักจะกดราคารับซื้อไก่สดแช่แข็งของประเทศไทย หรือการที่สหภาพยุโรปมีนโยบายปกป้องผู้เลี้ยงไก่ภายในประเทศ ด้วยการเก็บภาษีนำเข้าเพิ่มถ้าราคาสินค้าจากไทยต่ำกว่าระดับที่กำหนดไว้ เป็นต้น ดังนั้นการที่บริษัทผู้ส่งออกไก่สดแช่แข็งทำการผลิตไก่สดแช่แข็งถูกต้องตามหลักการของศาสนาอิสลาม จะสามารถขยายตลาดส่งออกได้เพิ่มขึ้น ซึ่งในปัจจุบันมีหลายประเทศที่มีความต้องการไก่สดแช่แข็งที่ได้รับเครื่องหมายฮาลาลของไทย เช่น ประเทศสิงคโปร์ บรูไน มาเลเซีย รวมถึงกลุ่มประเทศมุสลิมในตะวันออกกลางด้วย เป็นต้น

4.5.2 การส่งออกในกลุ่มประเทศตะวันออกกลาง

สำหรับตลาดส่งออกไก่สดแช่แข็งในตะวันออกกลาง ซึ่งเป็นประเทศมุสลิมส่วนใหญ่ถือได้ว่าเป็นกลุ่มเป้าหมายที่สำคัญของไทยในการที่จะขยายการส่งออก ซึ่งเมื่อพิจารณาปริมาณการผลิตและการบริโภคแล้ว พบว่าปริมาณการผลิตของกลุ่มประเทศนี้ยังไม่เพียงพอต่อความต้องการบริโภค เนื่องจากมีภูมิประเทศที่ร้อนจัด ไม่เอื้ออำนวยต่อภาวะการผลิต รวมทั้งต้องพึ่งพาวัตถุดิบจากต่างประเทศเป็นสำคัญ ทำให้ต้นทุนการผลิตสูงมาก ประกอบกับภาวะสงครามระหว่างประเทศ ทำให้ประเทศในกลุ่มประเทศตะวันออกกลางมีปริมาณการผลิตไม่เพียงพอกับความต้องการภายในประเทศซึ่งมีอยู่มาก จึงทำให้มีการนำเข้าจากต่างประเทศเป็นจำนวนมาก

ตารางที่ 4.19 ปริมาณการส่งออกไก่สดแช่แข็งของประเทศไทยแยกตามรายประเทศ ปีพ.ศ. 2538

หน่วย : กิโลกรัม

ประเทศ	ประเภทไก่ที่ส่งออก						ทั้งหมด	สัดส่วน%
	ไก่สดแช่แข็ง	สัดส่วน%	ไก่ปรุงสำเร็จรูป	สัดส่วน%	ไก่ปรุงกึ่งสำเร็จรูป	สัดส่วน%		
เอเชีย	134,425,378	88.27	12,474,338	92.64	8,053,554	93.01	154,953,270	88.84
-ญี่ปุ่น	120,202,112	78.93	12,395,051	92.05	8,019,024	62.61	140,616,187	80.62
-สิงคโปร์	5,581,723	3.67	2,159	0.02	34,524	0.40	5,618,406	3.22
-จีน	4,458,029	2.93	0	-	0	-	4,458,029	5.56
-ฮ่องกง	3,267,690	2.15	19,590	0.15	0	-	3,287,280	1.88
-เกาหลีใต้	172,152	0.11	23,920	0.18	6	0.00	196,078	0.11
-บรูไน	239,788	0.16	25,148	0.22	0	-	268,936	0.15
-มาเลเซีย	503,882	0.33	0	-	0	-	503,882	0.29
-อื่น ๆ	2	0.00	4,470	0.03	0	-	4,472	0.00
ยุโรป	13,522,980	8.00	931,900	6.92	604,893	6.99	15,059,773	8.63
กลุ่มสหภาพยุโรป	12,827,549	8.42	931,884	6.92	604,878	6.99	14,364,311	8.24
-เบลเยียม	165,372	0.11	69,803	0.52	33,774	0.39	268,949	0.15
-เยอรมัน	8,775,931	5.76	467,163	3.47	521,904	6.03	9,764,998	5.60
-เนเธอร์แลนด์	3,003,538	1.97	3,420	0.03	0	-	3,006,958	1.72
-สเปน	319,319	0.21	0	-	0	-	10,179	0.01
-อังกฤษ	563,387	0.37	381,321	2.83	49,200	0.57	993,908	0.57
-อื่น ๆ	2	0.00	10,177	0.08	0	-0.00	10,179	0.01
ประเทศยุโรปอื่น ๆ	659,431	0.46	16	0.00	15	0.00	695,462	0.40
สวิตเซอร์แลนด์	660,451	0.43	16	0.00	15	0.00	660,482	0.38
ตะวันออกกลาง	1,897,668	1.25	14,540	0.11	5	0.00	1,912,213	1.10
-คูเวต	869,459	0.57	12	0.00	0	-	869,471	0.50
-ซาอุดีอาระเบีย	640,058	0.42	-	-	0	-	640,058	0.37
-อิมเทคส์	66,675	0.04	8	0.00	5	0.00	66,688	0.04
-อื่น ๆ	321,467	0.21	14,520	0.11	0	-	335,996	0.19
แอฟริกา	2,450,623	1.61	4	0.00	0	-	2,450,627	1.41
-แอฟริกาใต้	2,450,623	1.61	4	0.00	0	-	2,450,627	1.14
-อื่น ๆ	0	-	45,266	0.34	0	-	45,266	0.03
รวม	152,296,649	100.00	13,466,048	100.00	8,658,452	100.00	174,421,149	100.00

ที่มา : สมาคมผู้ผลิตไก่เพื่อส่งออกไทย

โดยมีการนำเข้าจากบราซิล ฝรั่งเศส สหรัฐอเมริกา และประเทศไทย เป็นต้น ซึ่งประเทศที่นำเข้าไก่สดแช่แข็งจากประเทศไทย ได้แก่ บาห์เรน อิหร่าน อิรัก จอร์แดน คูเวต เลบานอน โอมาน ซาอุดีอาระเบีย ซีเรีย สาธารณรัฐอาหรับเอมิเรตส์ ในจำนวนนี้ประเทศที่มีการนำเข้าไก่สดแช่แข็งจากประเทศไทยที่สำคัญ ได้แก่ ประเทศคูเวต ซาอุดีอาระเบีย สาธารณรัฐอาหรับเอมิเรตส์ โดยที่ประเทศคูเวตได้เริ่มนำเข้าในปี พ.ศ. 2524 เป็นปริมาณ 98 ตัน มูลค่า 4.90 ล้านบาท และมีปริมาณเพิ่มขึ้นเรื่อย ๆ จนกระทั่งปี พ.ศ. 2536 มีการนำเข้า 1,168 ตัน มูลค่า 57.28 ล้านบาท สำหรับประเทศซาอุดีอาระเบีย และสาธารณรัฐอาหรับเอมิเรตส์ ได้มีการเริ่มนำเข้าในปี พ.ศ. 2524 และ 2525 ตามลำดับ โดยนำเข้าเป็นปริมาณ 0.15 ตัน มูลค่า 0.10 ล้านบาท และ 12 ตัน มูลค่า 0.62 ล้านบาท ตามลำดับ และมีการนำเข้าเพิ่มขึ้นเรื่อย ๆ ต่อมา แต่มีการขยายตัวไม่มากนัก รวมทั้งส่วนแบ่งตลาดไก่สดแช่แข็งของประเทศไทยในทั้ง 3 ประเทศ มีปริมาณไม่มากเมื่อเทียบกับประเทศคู่แข่งอื่น ๆ โดยจากตารางที่ 4.20 พบว่าในระหว่างปี พ.ศ. 2533 – 2538 ปริมาณการส่งออกไก่สดแช่แข็งของประเทศไทยยังตลาดทั้ง 3 ประเทศ มีสัดส่วนการส่งออกในแต่ละประเทศต่อปริมาณการส่งออกไก่สดแช่แข็งทั้งหมดไม่เกินร้อยละ 1 ซึ่งเป็นสัดส่วนที่น้อยเมื่อเทียบกับการส่งออกทั้งหมด สาเหตุเนื่องจาก ไก่สดแช่แข็งที่ประเทศไทยส่งออกเป็นประเภทถอดกระดูก ซึ่งไม่เป็นที่นิยมของประเทศในกลุ่มตะวันออกกลาง ซึ่งมีความนิยมไก่สดแช่แข็งทั้งตัว นอกจากนี้ประเทศไทยไม่สามารถแข่งขันด้านราคากับประเทศคู่แข่งได้ เนื่องจากต้นทุนการผลิตของประเทศไทยสูงกว่าคู่แข่ง โดยเฉพาะในกลุ่มประชาคมยุโรป ซึ่งได้รับเงินช่วยเหลือจากรัฐบาลเพื่อชดเชยการส่งออก และให้สินเชื่อในอัตราดอกเบี้ยต่ำแก่เกษตรกรผู้ผลิต ในส่วนของประเทศสหรัฐอเมริกา จะได้เปรียบในด้านเทคโนโลยีการผลิตที่ดีกว่า รวมทั้งต้องประสบกับต้นทุนค่าขนส่งของไทยที่สูงมาก เพราะเรือห้องเย็นที่ไปยังกลุ่มประเทศตะวันออกกลางมีน้อยมาก โดยจะมีลักษณะการค้าเป็นระบบการขนส่งเที่ยวเดียว (One Way Trade) คือไม่มีสินค้าที่ใช้ห้องเย็นส่งกลับมายังประเทศไทย ผู้ส่งออกในกลุ่มประเทศนี้ของไทยขาดประสบการณ์ และมีข้อมูลทางการตลาดไม่เพียงพอ จากปัญหาต่าง ๆ จึงทำให้ส่วนแบ่งตลาดไก่สดแช่แข็งของประเทศไทยในทั้ง 3 ประเทศมีส่วนแบ่งตลาดที่น้อย เมื่อเปรียบเทียบกับประเทศคู่แข่ง โดยสามารถพิจารณาส่วนแบ่งตลาดไก่สดแช่แข็งของประเทศไทยใน 3 ประเทศได้ดังนี้

จากตารางที่ 4.21 พบว่าส่วนแบ่งตลาดไก่สดแช่แข็งของประเทศไทยในประเทศสาธารณรัฐอาหรับเอมิเรตส์มีปริมาณน้อยเมื่อเทียบกับประเทศคู่แข่งในบางประเทศ เช่น ประเทศฝรั่งเศส เดนมาร์ก และสหรัฐอเมริกา โดยส่วนแบ่งตลาดไก่สดแช่แข็งของประเทศ

ไทยในตลาดสาธารณรัฐอาหรับเอมิเรตส์มีสัดส่วนของส่วนแบ่งตลาดไม่ถึงร้อยละ 1 ซึ่งเป็นสัดส่วนน้อยมากเมื่อเทียบกับประเทศคู่แข่งอื่นที่กล่าวข้างต้น แต่เมื่อพิจารณาส่วนแบ่งตลาดในแต่ละปี พบว่า ส่วนแบ่งตลาดไก่สดแช่แข็งของไทยมีทั้งลดลงและเพิ่มขึ้น แต่มีความแตกต่างกันไม่มากนัก จะมีเฉพาะในช่วงปี พ.ศ. 2537 ส่วนแบ่งตลาดลดลงจากปี พ.ศ. 2536 มาก คือ จากส่วนแบ่งตลาดร้อยละ 0.843 ในปีพ.ศ. 2536 ลดลงเหลือร้อยละ 0.241 ในปี พ.ศ. 2537 แต่ในปี พ.ศ. 2538 ส่วนแบ่งตลาดเพิ่มขึ้นเป็นร้อยละ 0.596 ซึ่งแสดงว่าการส่งออกไก่สดแช่แข็งของไทยในประเทศนี้ยังไม่มีความแน่นอน แต่มีปริมาณการนำเข้าทุกปี ซึ่งถ้าประเทศไทยมีนโยบายส่งเสริมที่ดี ก็จะสามารถเพิ่มส่วนแบ่งตลาดในประเทศนี้ได้

จากตารางที่ 4.22 พบว่า ส่วนแบ่งตลาดไก่สดแช่แข็งของประเทศไทยในประเทศซาอุดีอาระเบีย มีปริมาณส่วนแบ่งตลาดน้อยมากเมื่อเทียบกับประเทศคู่แข่งอื่น เช่น ประเทศฝรั่งเศส สหรัฐอเมริกา เนเธอร์แลนด์ เป็นต้น โดยพบว่าส่วนแบ่งตลาดไก่สดแช่แข็งของไทยในประเทศซาอุดีอาระเบียมีสัดส่วนไม่ถึงร้อยละ 1 เช่นเดียวกับประเทศสาธารณรัฐอาหรับเอมิเรตส์ แต่ส่วนแบ่งตลาดไก่สดแช่แข็งของประเทศไทยยังมากกว่าประเทศคู่แข่งในบางประเทศ เช่น สเปน ออสเตรเลีย เป็นต้น ทั้งนี้เมื่อพิจารณาส่วนแบ่งตลาดไก่สดแช่แข็งของประเทศไทยในแต่ละปี พบว่ามีสัดส่วนเพิ่มขึ้นตลอด มีเพียงในปีพ.ศ. 2534 ที่ส่วนแบ่งตลาดไก่สดแช่แข็งลดลง โดยลดลงจากปีพ.ศ. 2533 จากส่วนแบ่งตลาดไก่สดแช่แข็งของไทยร้อยละ 0.131 เป็นร้อยละ 0.055 ในปี พ.ศ. 2534 จากส่วนแบ่งตลาดที่เพิ่มขึ้นในตลาดประเทศซาอุดีอาระเบีย แสดงถึงความสามารถของประเทศไทยในการขยายตลาดในประเทศนี้

จากตารางที่ 4.23 ซึ่งแสดงส่วนแบ่งตลาดไก่สดแช่แข็งของไทยในประเทศคูเวต พบว่า ส่วนแบ่งตลาดไก่สดแช่แข็งของประเทศไทยในประเทศคูเวต มีปริมาณน้อยกว่าประเทศคู่แข่งอื่นในบางประเทศ เช่น ประเทศฝรั่งเศส เดนมาร์ก เป็นต้น โดยส่วนแบ่งตลาดไก่สดแช่แข็งของประเทศไทยในประเทศคูเวต มีปริมาณส่วนแบ่งตลาดมากกว่า 2 ประเทศที่นำเข้าข้างต้น โดยในช่วงปี พ.ศ. 2533 – 2538 ส่วนแบ่งตลาดไก่สดแช่แข็งของประเทศไทยในประเทศคูเวตมีสัดส่วนของส่วนแบ่งตลาดสูงสุดร้อยละ 2.329 ในปี พ.ศ. 2536 และมีส่วนแบ่งตลาดต่ำสุดร้อยละ 0.627 ในปี พ.ศ. 2534 ซึ่งการนำเข้าไก่สดแช่แข็งของประเทศคูเวตยังมีปริมาณนำเข้าในแต่ละปีไม่แน่นอน โดยในบางปีมีปริมาณการนำเข้ามาก บางปีมีปริมาณการนำเข้าน้อยลง

ตารางที่ 4.20 แสดงสัดส่วนของปริมาณการส่งออกไก่สดแช่แข็งของไทยในตลาดตะวันออกกลางที่สำคัญต่อการส่งออกไก่สดแช่แข็งของไทย
ทั้งหมด ปี พ.ศ.2533 - 2538

ปริมาณ : ตัน

ประเทศ	2533		2534		2535		2536		2537		2538	
	ปริมาณ	%S	ปริมาณ	%S	ปริมาณ	%S	ปริมาณ	%S	ปริมาณ	%S	ปริมาณ	%S
อาหรับเอมิเรตส์	156	0.112	138	0.084	254	0.145	624	0.397	198	0.129	596	0.396
ซาอุดีอาระเบีย	275	0.198	135	0.082	290	0.166	230	0.146	234	0.153	670	0.445
คูเวต	156	0.112	138	0.084	458	0.262	1,168	0.744	388	0.254	963	0.640
ปริมาณการส่งออกไก่ สดแช่แข็งทั้งหมด	138,945	100	164,176	100	174,829	100	157,081	100	152,903	100	150,425	100

ที่มา : กรมเศรษฐกิจการพาณิชย์

หมายเหตุ : S คือ สัดส่วนของไก่สดแช่แข็งที่ส่งไปยังประเทศตะวันออกกลางต่างๆ ต่อปริมาณการส่งออกไก่สดแช่แข็งทั้งหมด

ตารางที่ 4.21 ปริมาณการนำเข้าไก่สดแช่แข็งของประเทศสหรัฐอเมริกาสำหรับเอมิเรตส์ จากประเทศต่างๆ ระหว่างปี พ.ศ.2533 - 2538

ปริมาณ : ตัน

ประเทศ	2533		2534		2535		2536		2537		2538	
	ปริมาณ	%MS	ปริมาณ	%MS	ปริมาณ	%MS	ปริมาณ	%MS	ปริมาณ	%MS	ปริมาณ	%MS
ฝรั่งเศส	22,574	40.35	18,826	30.78	17,609	26.36	21,987	29.71	21,677	26.38	20,945	20.94
เดนมาร์ก	14,838	26.52	14,638	23.94	16,650	24.63	18,408	24.86	27,213	33.12	26,905	26.90
สหรัฐอเมริกา	3,589	6.42	138	0.225	8,059	12.07	8,897	12.02	0	0	9,845	9.845
ไทย	156	0.279	138	0.225	254	0.380	624	0.843	198	0.241	596	0.596
เนเธอร์แลนด์	133	0.238	81	0.132	0	0	2,232	3.016	538	0.655	512	0.512
สหราชอาณาจักร	18	0.032	17	0.028	17	0.025	40	0.054	172	0.209	184	0.184
อื่นๆ	14,638	26.16	27,317	44.67	24,137	16.14	21,812	29.47	23,073	28.08	41,013	41.01
รวม*	55,946	100	61,155	100	66,787	100	74,000	100	82,169	100	100,000	100

ที่มา : Supplement to the World Trade Annual

*Fao Yearbook trade

หมายเหตุ : MS คือ ส่วนแบ่งตลาดไก่สดแช่แข็ง

ตารางที่ 4.22 ปริมาณการนำเข้าไก่สดแช่แข็งของประเทศซาอุดีอาระเบีย จากประเทศต่างๆ ระหว่างปี พ.ศ.2533 - 2538

ปริมาณ : ตัน

ประเทศ	2533		2534		2535		2536		2537		2538	
	ปริมาณ	%MS	ปริมาณ	%MS	ปริมาณ	%MS	ปริมาณ	%MS	ปริมาณ	%MS	ปริมาณ	%MS
ฝรั่งเศส	113,738	54.14	108,375	44.10	119,502	68.48	110,211	65.32	125,323	88.98	132,931	66.47
สหรัฐอเมริกา	7,068	3.36	10,912	4.441	12,830	7.35	11,962	7.089	13,539	9.613	15,609	7.805
เนเธอร์แลนด์	364	0.173	162	0.066	415	0.238	1,397	0.828	54	0.038	446	0.223
เดนมาร์ก	275	0.131	0	0	0	0	1,053	0.624	1,024	0.727	988	0.494
ไทย	275	0.131	135	0.055	290	0.166	230	0.136	234	0.166	670	0.335
สเปน	38	0.018	21	0.009	15	0.008	15	0.009	31	0.022	18	0.009
ออสเตรเลีย	13	0.006	0	0	20	0.011	26	0.015	22	0.016	18	0.009
สหราชอาณาจักร	0	0	24	0.009	183	0.105	0	0	19	0.013	22	0.011
อื่นๆ	88,305	42.03	126,099	51.32	41,263	23.64	43,839	25.98	595	0.422	49,298	24.66
รวม*	210,076	100	245,728	100	174,503	100	168,733	100	140,841	100	200,000	100

ที่มา : Supplement to the WorldTrade Annual

*Fao Yearbook trade

หมายเหตุ : MS คือ ส่วนแบ่งตลาดไก่สดแช่แข็ง

ตารางที่ 4.23 ปริมาณการนำเข้าไก่สดแช่แข็งของประเทศคูเวต จากประเทศต่างๆ ระหว่างปี พ.ศ.2533 - 2538

ปริมาณ : ตัน

ประเทศ	2533		2534		2535		2536		2537		2538	
	ปริมาณ	%MS	ปริมาณ	%MS	ปริมาณ	%MS	ปริมาณ	%MS	ปริมาณ	%MS	ปริมาณ	%MS
ฝรั่งเศส	4,866	21.16	5,995	27.25	11,588	30.36	13,735	27.38	10,163	23.12	31,807	58.16
เดนมาร์ก	4,257	18.51	4,258	19.35	6,438	16.38	8,320	16.59	7,203	16.39	7,645	13.98
สหรัฐอเมริกา	1,798	7.817	524	2.382	1,678	4.396	2,086	4.159	1,946	4.427	2,184	3.990
ไทย	156	0.678	138	0.627	458	1.199	1,168	2.329	388	0.883	963	1.761
เนเธอร์แลนด์	0	0	0	0	38	0.100	58	0.116	64	0.146	80	0.146
อื่นๆ	11,923	50.83	11,085	50.39	17,973	47.08	24,791	49.42	24,168	54.98	12,013	21.96
รวม*	23,000	100	22,000	100	38,173	100	50,158	100	43,958	100	54,692	100

ที่มา : Supplement to the WorldTrade Annual

*Fao Yearbook trade

หมายเหตุ : MS คือ ส่วนแบ่งตลาดไก่สดแช่แข็ง

อย่างไรก็ตามถึงแม้ส่วนแบ่งตลาดไก่สดแช่แข็งของประเทศไทยในตลาดนำเข้าทั้ง 3 ประเทศจะมีส่วนแบ่งตลาดที่น้อย แต่โอกาสในการส่งออกไก่สดแช่แข็งของประเทศไทยไปยังตลาดในกลุ่มประเทศตะวันออกกลางยังมีอยู่ ถ้าสามารถผลิตได้ตามความต้องการของผู้บริโภค เหล่านี้และสามารถพัฒนาสินค้าให้มีความเหนือกว่าประเทศคู่แข่ง เช่น การผลิตไก่สดแช่แข็งในรูปสินค้าแปรรูป หรือเมื่อคู่แข่งลดการอุดหนุนการส่งออก* ตามข้อตกลงแกตต์ ซึ่งส่งผลให้ราคาส่งออกของประเทศเหล่านี้สูงขึ้น โดยในปัจจุบันได้มีการให้ความร่วมมือกันระหว่างภาครัฐบาลและเอกชนในการเจรจาเพื่อขยายตลาด รวมทั้งมีการเชิญผู้นำเข้าจากประเทศในกลุ่มมุสลิม มาเยี่ยมชมและตรวจสอบสภาพการเลี้ยง การฆ่าและชำแหละไก่ของประเทศไทย ทำให้ผู้นำเข้ามีความเชื่อมั่นในสินค้าซึ่งส่งผลให้สามารถขยายตลาด และเพิ่มการส่งออกในกลุ่มตลาดนี้ได้ต่อไป

*ประเทศผู้ผลิตไก่สดแช่แข็งรายใหญ่ได้มีการอุดหนุนการส่งออกไก่สดแช่แข็งก่อนข้อตกลงของแกตต์ ที่สำคัญ อาทิเช่น รัฐบาลของประเทศสหรัฐอเมริกาจ่ายอุดหนุนการส่งออกเนื้อไก่ประมาณร้อยละ 1.5 ของมูลค่าการส่งออกตามโครงการการขยายการส่งออก (Export Enhancement Program : EEP) สหภาพยุโรปมีระบบการชดเชยการส่งออกซึ่งถ้าเป็นการส่งออกยังตลาดที่มีการแข่งขันสูง จะได้เงินชดเชยมาก เช่นปี 2536 การส่งไก่สดแช่แข็งไปกลุ่มประเทศตะวันออกกลาง ผู้ส่งออกจะได้รับเงินชดเชย 320 ECU / ตัน ถ้าส่งไปยุโรปตะวันออกจะได้ชดเชย 360 ECU / ตัน และถ้าส่งออกไปยังเขตอื่นจะได้รับเงินชดเชย 230 ECU / ตัน เป็นต้น