

บทที่ 2



เอกสารและงานวิจัยที่เกี่ยวข้อง

การวิจัยเรื่อง "การพัฒนากระบวนการช่วยเหลือเด็กที่ถูกล่วงเกินทางเพศ" ในการวิจัยครั้งนี้ผู้วิจัยได้ศึกษาค้นคว้าเอกสารทางวิชาการและงานวิจัยที่เกี่ยวข้องโดยจำแนกได้ดังต่อไปนี้

- เอกสารเกี่ยวกับการล่วงเกินทางเพศต่อเด็ก
- หน่วยงานที่มีบทบาทสำคัญต่อการให้ความคุ้มครองและการช่วยเหลือเด็กที่ถูกล่วงเกินทางเพศ
- การดำเนินการทางกฎหมายโดยรวม
- การกระทำที่เกี่ยวข้องกับกระบวนการยุติธรรม
- การตรวจบันทึกหลักฐานด้านสุขภาพกาย สุขภาพจิต และการบำบัดฟื้นฟู
- การแยกเด็กไปยังสถานที่ปลอดภัยและการติดตามดูแลเด็กหลังจากได้รับการบำบัดฟื้นฟู
- การคุ้มครองเด็ก การส่งเด็กคืนสู่สังคม และการจัดการกับผู้ล่วงเกินทางเพศต่อเด็ก
- การศึกษาเดลฟาย

เอกสารเกี่ยวกับการล่วงเกินทางเพศต่อเด็ก

การล่วงเกินทางเพศในเด็กเป็นเรื่องที่ไม่ได้รับการเปิดเผยให้สังคมได้รับรู้ เนื่องจากค่านิยมของสังคม ที่ต้องปกปิดการกระทำที่น่าอับอายเอาไว้ โดยเฉพาะอย่างยิ่งในเด็กที่ไม่สามารถช่วยเหลือตนเองได้ จากการค้นคว้าและรวบรวมข้อมูล มักจะพบว่าเหตุการณ์เหล่านี้เกิดขึ้นในครอบครัว เป็นการยากที่จะให้สังคมภายนอกได้รับรู้และให้การช่วยเหลือ แต่ในทศวรรษที่ผ่านมาได้มีการตื่นตัวที่จะป้องกัน และแก้ปัญหานี้มากขึ้น ทั้งนี้เพื่อเป็นการปกป้องดูแลเด็กที่จะเป็นทรัพยากรของชาติในอนาคต

คำจำกัดความของเด็กถูกล่วงเกินทางเพศ

American Human Association ให้คำจำกัดความของ การล่วงเกินทางเพศ (Sexual Abuse) ในเด็ก คือ การกระทำต่อเด็กเพื่อตอบสนองความต้องการทางเพศของผู้ใหญ่ และทำให้ตนบังเกิดความทุกข์ ความพอใจ ถ้าผู้ใหญ่ที่ทำร้ายเด็กเป็นญาติในครอบครัว เช่น พ่อ พี่ อา เรียก Incest การกระทำผิดทางเพศต่อเด็กและวัยรุ่นจะมีตั้งแต่การกระทำน้อยๆ เช่น กอด จับ ลูบคลำอวัยวะเพศ ไปจนถึงการทำร้ายร่างกาย โดยการข่มขืนกระทำชำเรา⁶

ต้นฉบับ หน้าขาดหาย

ต้นฉบับ หน้าขาดหาย

คนมีศีลธรรม แต่พบว่าบุคคลเหล่านี้เป็นคนที่ขาดความยืดหยุ่น เก็บกดความรู้สึกทางเพศ ขาดความยับยั้งชั่งใจ บุคคลเหล่านี้มักจะเป็นคนที่มีประวัติถูกทอดทิ้ง ถูกปล่อยปละละเลย และว่าเหว่มาก่อน แล้วมาแสวงหาการผ่อนคลายจากเด็กซึ่งหาได้ง่ายและใกล้มือ ร้อยละ 80 ของผู้กระทำเป็นผู้ถูกล่วงเกินทางเพศมาก่อน นอกจากนี้ยังพบได้ในครอบครัวที่อยู่โดดเดี่ยว ไม่ค่อยมีความสัมพันธ์กับครอบครัวอื่น ตลอดจนครอบครัวที่มีความเป็นอยู่อย่างแออัด สภาพครอบครัวที่มีความตึงเครียด และความสัมพันธ์ระหว่างผู้ใหญ่เองก็ล้มเหลว และเนื่องจากเด็กไร้อำนาจในการต่อรอง จึงอาจตกเป็นเหยื่อของการระบายอารมณ์ของผู้ใหญ่

กรณีที่พ่อข่มขืนลูก ผู้เป็นพ่อมักมีสภาวะทางจิตที่ไม่ได้ผิดปกติมากมาย แต่อาจจะมีความผิดปกติ ดัดจริต เป็นไฮเปอร์เซ็กซ์ คือมีความต้องการทางเพศสูงมาก พ่อบางคนรู้สึกซึมเศร้า (Depress) อาจมีปัญหาเกี่ยวกับแม่ รู้สึกโดดเดี่ยวจึงใช้ลูกตัวเองเป็นเพื่อน ทำให้ตัวเองรู้สึกพึงพอใจทางเพศ พ่อพวกนี้มักมีสัมพันธภาพกับคนอื่นไม่ดี บางรายแม่อีกู้เห็นเป็นใจ พยายามที่จะเก็บลูกไว้ในครอบครัว ในส่วนผู้ที่กระทำต่อเด็ก มักมีพื้นฐานทางอารมณ์ที่ขาดความรัก และเคยได้รับการทารุณมาก่อน จึงใช้ประสบการณ์ในอดีตมาทำลูกของตัวเอง นอกจากนี้เรื่องเซ็กซ์เป็นเรื่องที่คาดเดาไม่ออก ตามหลักจิตวิทยาซึ่งไม่สามารถคาดเดาพฤติกรรมทางเพศของบุคคลใดๆ จากเหตุการณ์ภายนอกได้เลย เนื่องจากแนวความคิดทางเพศเป็นเรื่องที่ลึกลับ ลึกลับซ่อน และเห็นแบบอย่างมาในอดีต¹¹

เมื่อมองในแง่ของจิตเวชนั้น การล่วงเกินทางเพศเป็นการกระทำของผู้ที่มีความผิดปกติทางจิตใจในด้านการมีความต้องการทางเพศกับเด็ก (Pedophilia) หรือผู้ที่ชอบสมสู่กับญาติพี่น้อง(Incest)

บทบาทของสมาชิกในครอบครัวที่มีต่อการล่วงเกินทางเพศ

บทบาทของมารดาเมื่อพบว่ามีกรล่วงเกินทางเพศต่อเด็กเกิดขึ้นในครอบครัว จะมีปฏิกิริยาแตกต่างกันออกไป มารดาบางรายเป็นผู้มาขอความช่วยเหลือจากหน่วยงานที่เกี่ยวข้อง พยายามช่วยเหลือป้องกัน ในขณะที่มารดาบางรายกลับทำเฉยเสีย บางรายพอใจและสนับสนุนด้วยซ้ำ โดยทอดทิ้งลูกสาวให้อยู่ตามลำพังกับบิดา ในครอบครัวเหล่านี้เมื่อมีลูกมาก สภาพสังคมไม่ดี มารดามีบุคลิกภาพไม่สมกับบุคลิกภาพ สมยอม และพึ่งพาผู้อื่น ไม่สามารถคุ้มครองลูกสาวให้พ้นจากบิดาได้ มารดาปฏิเสธการมีเพศสัมพันธ์ มารดาบางคนสนับสนุนให้บุตรสาวเป็นผู้ใหญ่เร็วเกินไปโดยมอบหมายหน้าที่ของความเป็นแม่ รวมทั้งความสัมพันธ์ทางเพศกับบิดาด้วย ในบางรายที่มารดาเป็นผู้กระทำผิดต่อบุตรนั้น มารดามักป่วยเป็นโรคจิต เช่น จิตเภท เป็นต้น

มารดาบางรายไม่ได้ให้ความใกล้ชิดกับลูก แต่มีลักษณะที่เข้มงวดกวดขันกับกฎเกณฑ์ และพฤติกรรมของลูกทำให้เด็กกลัวจนไม่กล้าพูดความจริง ในเด็กบางรายอาจพยายามร้องขอความช่วยเหลือจากสังคมภายนอก แต่เมื่อพูดออกไปแล้วกลับถูกบิดามารดาเกลี้ยกล่อมให้กลับ

คำพูดเสีย เนื่องจากมองเห็นเป็นเรื่องเลื่อมเสีย บางทีการที่เด็กกลับคำพูดอาจถูกมองว่าลึกลับ ลอก เลอะเทอะ เชื่อถือไม่ได้

ในกรณีที่ เป็นบุคคลภายนอกครอบครัวเป็นผู้กระทำทารุณ อาจใช้วิธีป้องกันไม่ให้เด็กเปิดเผยเรื่องราวที่เกิดขึ้น อาจจะขู่เด็กว่าถ้าบิดามารดา รู้เข้า เด็กจะต้องถูกลงโทษอย่างหนัก บางรายทำร้ายสัตว์หรือสิ่งของเป็นการข่มขู่ให้เด็กกลัว บางรายจะถ่ายภาพเปลือยของเด็กเอาไว้และใช้เป็นเครื่องมือข่มขู่ไม่ให้เด็กเปิดเผยความจริงกับใครหรือตีจากเขาไป ในความรู้สึกสับสนว่า บิดามารดาจะคิดอย่างไรเมื่อทราบความจริง เด็กมักจะเลือกยอมตามผู้กระทำมากกว่า

ความน่าเชื่อถือในคำพูดของเด็ก

โดยปกติเด็กมักจะไม่ค่อยเล่าเรื่องเพศที่เกิดขึ้นกับตนให้ผู้อื่นฟัง ดังนั้นถ้าเด็กเอ่ยถึงเรื่องนี้ ผู้ที่เกี่ยวข้องกับเด็กควรให้ความสำคัญ แม้ว่าบางรายอาจกล่าวหาว่าตนถูกล่วงเกินทางเพศ เพื่อปกปิด พฤติกรรมทางเพศที่ไม่เหมาะสมของตน เพื่อการแก้แค้น หรือเด็กบางรายที่เคยถูกทารุณทาง เพศมาก่อนอาจแปลการกระทำของคนบางคนผิดไป เพราะตัวเด็กเองหมกมุ่นเพื่อฝันมากเกินไป

การที่จะพิจารณาหรือหาข้อสรุปว่าเด็กถูกล่วงเกินทางเพศจริงหรือไม่อาจพิจารณาได้ยาก มีผู้เชี่ยวชาญให้ข้อสังเกตว่า ในรายที่ไม่ได้ถูกล่วงเกินทางเพศจริง เด็กเหล่านี้อาจใช้คำศัพท์ของผู้ใหญ่ในการเล่าเรื่อง เช่นรู้จักใช้คำว่า “การร่วมประเวณี” หรืออาจจะเล่าเรื่องเป็นนัยแฉวยก ขุนทองซ้ำแล้วซ้ำเล่า เด็กเหล่านี้อาจจะสนุกสนานกับการเล่าเรื่องของการถูกกระทำทารุณ และชอบเล่าขยายความเพิ่มเติม แต่ลักษณะการให้รายละเอียด หรือการลำดับเหตุการณ์จะสามารถทำได้น้อยกว่าเด็กที่ถูกกระทำทารุณจริง และอาจให้สัมภาษณ์สับสน ไม่แน่นอน เนื้อความเปลี่ยนแปลงไปเปลี่ยนมา หรือหลีกเลี่ยงจะตอบเมื่อถูกไต่ถามถึงรายละเอียด เด็กอาจจะมองไปยังบิดาหรือมารดาคล้ายจะขอความช่วยเหลือ ขณะที่เล่าเหตุการณ์เพื่อขอความมั่นใจว่าสิ่งที่เด็กพูดไปนั้นเป็นสิ่งที่ถูกต้องตามที่บิดา มารดาต้องการให้พูด ซึ่งมักพบในกรณีที่คู่สามีภรรยาต้องการเรียกร้องสิทธิในการปกครองบุตรหลังจากที่ตัดสินใจหย่าร้างกัน ในขณะที่เด็กที่ถูกล่วงเกินทางเพศจริงมักจะแสดงอาการลังเลที่จะเล่าเหตุการณ์ต่างๆที่เกิดขึ้น เด็กอาจรู้สึกอับอาย อีกทั้งเรื่องราวต่างๆ ที่เด็กเล่ามักทำให้เด็กรู้สึกปวดร้าวที่จะเล่าต่อ แต่มักจะพบว่า เด็กที่ถูกล่วงเกินทางเพศจริงจะสามารถบอกเล่าได้ด้วยลักษณะคำพูดของเด็กเองว่ามีการล่วงเกินทางเพศกับบิดา มารดา ญาติ หรือผู้ใหญ่คนอื่นๆ เด็กสามารถเล่ารายละเอียดปลีกย่อยของสถานที่ บุคคล และอื่นๆได้อย่างชัดเจน แม้การให้เด็กเล่าซ้ำแต่เนื้อความต่างๆยังมีความเที่ยงตรง ไม่เปลี่ยนแปลงไปมา แม้รายละเอียดเล็กๆน้อยๆ หรือคำพูดที่ใช้ อาจเปลี่ยนแปลงไปบ้าง แต่เนื้อหาส่วนใหญ่ยังคงเหมือนเดิม แม้ว่าเด็กช่วงอายุ 5-10 ปี จะเป็นเวลาที่เด็กกำลังมีการหัดจัดลำดับ ความทรงจำต่างๆและพัฒนาการสร้างมโนภาพเพื่อช่วยในการจำเหตุการณ์ต่างๆ ในเด็กอายุน้อยๆ

ความสามารถเหล่านี้ยังไม่ค่อยดีนัก ทั้งยังขาดประสบการณ์ชีวิตที่จะช่วยจดจำอะไรต่าง ๆ ได้ดีเหมือนผู้ใหญ่ ดังนั้นการเล่าเรื่องของเด็กอาจจะตกหล่นในรายละเอียดไม่ครบถ้วน อย่างไรก็ตามถ้ามีเหตุการณ์กระทบกระเทือนต่อจิตใจของเด็ก ความสามารถระลึกเหตุการณ์ที่เกิดขึ้น ก็จะดีพอ ๆ กับผู้ใหญ่ และบางครั้งอาจมีรายละเอียดบางอย่างที่ผู้ใหญ่มองข้ามไปเสียอีก

ดังนั้น บิดา มารดา และผู้ทำงานเกี่ยวข้องกับเด็กมีความจำเป็นต้องเรียนรู้ที่จะสังเกตอาการต่าง ๆ ซึ่งแสดงถึงการถูกล่วงเกินทางเพศ ได้แก่ เด็กพยายามเล่าเรื่องให้ใครคนใดคนหนึ่ง ฟังอาจเป็นญาติ เพื่อน ครู การเล่าอาจเป็นไปอย่างเปิดเผยหรือเล่าทางอ้อม เด็กจะมีความระมัดระวังตัวในกิจวัตรประจำวัน เช่น การนอน การอาบน้ำแต่งตัว การเข้านอน เด็กมีพฤติกรรมแยกตัว หรือเหม่อลอยมากผิดปกติ ความสัมพันธ์กับเพื่อนเปลี่ยนแปลงไป มีอาการตื่นกลัว ตกใจง่าย โดยเฉพาะผู้ใหญ่ หรือผู้ชาย เด็กจะเกาะติดมารดามากกว่าปกติ มีความรู้สึกผิด (Guilty) หรืออายมาก การเรียนแยลง เด็กมีพฤติกรรมที่แสดงให้เห็นว่ามีปัญหาที่บ้าน แต่ไม่กล้าเล่า ไม่ยอมไปโรงเรียน มีพฤติกรรมทางเพศที่เกินวัย พุดจาเกี่ยวกับเรื่องเพศ หรือรู้เรื่องราวทางเพศมากเกินไป มีพฤติกรรมถดถอย เช่น ปัสสาวะรดที่นอนทั้ง ๆ ที่เคยควบคุมได้ หมกมุ่นกับกิจกรรมทางเพศ เช่น สำเร็จความใคร่ด้วยตนเองบ่อย ๆ เล่นกับผู้ใหญ่ในลักษณะที่เกี่ยวกับทางเพศมากเกินไป มีลักษณะขี้ขลาด หรือล่าถอย มีเพื่อนที่เคยถูกล่วงเกินทางเพศมาก่อน มีความใกล้ชิดกับบางคนมากเกินไป วิตกกังวลเกี่ยวกับร่างกายของตนเองมากเกินไป การเล่น การวาดรูป การแสดงเกี่ยวกับพฤติกรรมทางเพศมากกว่าเด็กปกติ¹²

บางรายมีอาการวิตกกังวล มีพฤติกรรมถดถอย เช่น ปัสสาวะรดที่นอน ทั้ง ๆ ที่เคยควบคุมได้ นอนฝันร้าย ละเมอ อาบน้ำชำระล้างร่างกายบ่อยมากโดยเฉพาะบริเวณอวัยวะเพศ เพราะคิดว่าตนเองสกปรก มีความรู้สึกต่อคุณค่าของตนเองต่ำ หนีออกจากบ้าน พยายามฆ่าตัวตาย

ผลกระทบของเด็กที่ถูกล่วงเกินทางเพศ

ผลกระทบในเด็กที่ถูกล่วงเกินทางเพศ อาจก่อให้เกิดผลกระทบที่รุนแรงและยาวนาน ผลกระทบทางร่างกายได้แก่ ต้องเจ็บป่วยจากการติดเชื้อ เช่นหนองใน การอักเสบในอุ้งเชิงกราน ซึ่งอาจก่อให้เกิดการตั้งครรภ์ ตลอดจนการตั้งครรภ์ บางรายที่ใช้กำลังข่มขู่อาจถึงแก่ชีวิต อีกทั้งมีผลกระทบต่อครอบครัว และชีวิตประจำวัน ซึ่งเป็นปัจจัยที่สำคัญที่ทำให้เด็กไม่กล้าเล่าเรื่องให้ใครฟังเช่น เด็กอาจถูกส่งตัวไปที่อื่นเนื่องจากบิดามารดาไม่สามารถป้องกันเด็กได้

ผลกระทบทางอารมณ์ ขึ้นกับระดับทางพัฒนาการ ดังนี้

1. ในขวบปีแรกจะมีปัญหาเรื่อง Emotional Deprivation เด็กมีอาการซึม เฉยเมย ไม่สนใจสิ่งแวดล้อม ไม่ได้ตอบสนองกับคนรอบข้าง มีปัญหาของพัฒนาการ ด้านความผูกพันและสัมพันธ์ภาพกับคนรอบข้าง

2. เด็กอายุ 2 ปี จะมีปัญหาเกิดความคับข้องใจ รู้สึกหงุดหงิดง่าย งอแง บางรายโกรธง่าย ตื้อดิ่ง ไม่ยอมทำตาม ไม่ยอมเชื่อฟัง

3. เด็กอายุ 4 ปี เด็กจะเริ่มมีความรู้สึกต่อคุณค่าในตนเอง (Low Self Esteem) ขาดความเชื่อมั่นในตนเอง ไม่ค่อยกล้าแสดงออก ไม่ค่อยกล้าแสดงสิทธิของตนเอง มีปัญหาการปรับตัว มีปัญหาการควบคุมอารมณ์ โกรธง่าย และมีท่าที่เป็นปรีดิ์กับคนรอบข้าง เด็กบางคนมีลักษณะพึ่งพาผู้อื่น ขาดความกระตือรือร้น ขาดความสนใจสิ่งแวดล้อม และมีลักษณะค่อนข้างเฉื่อย

4. เด็กอายุ 6-12 ปี ในช่วงอายุนี้จะพบว่ามีปัญหาการเรียนไม่ดี ขาดความตั้งใจและมานะพากเพียร มีความรู้สึกต่อคุณค่าของตนเอง มีภาพลักษณ์ของตนเองต่ำ มีอัตมโนทัศน์ต่ำ รู้สึกเป็นปมด้อย ไม่ค่อยอยากมีส่วนร่วมในกลุ่มกิจกรรมต่างๆ พยายามเลี่ยงการสัมผัสทางอารมณ์ แสดงความรักความเห็นใจไม่เป็น บางคนมีพฤติกรรมก้าวร้าว ต่อต้าน และเป็นปรีดิ์กับคนรอบข้างได้ง่าย

ผลกระทบทางจิตใจนั้นพบว่า เด็กจะมีปัญหาทางอารมณ์และจิตใจเป็นอย่างมาก พบว่าประมาณร้อยละ 40-70% เกิดความผิดปกติทางจิตใจที่พบบ่อยมากคือ การปรับตัวร่วมกับอาการซึมเศร้า (Adjustment Disorder with Depressed Mood), การฆ่าตัวตาย(Suicide), วิตกกังวล(Anxiety Disorder), กลุ่มอาการผิดปกติทางจิตภายหลังประสบเหตุการณ์กระทบกระเทือนรุนแรง(Post Traumatic Stress Disorder)¹³ , อาการผิดปกติทางกาย Disorder with Physical Manifestation, พฤติกรรมเกร(Conduct Disorder) โรควิตจริต(Psychosis) และอื่นอีกนอกจากนี้ยังอาจพบความผิดปกติของพฤติกรรมทางเพศเมื่อโตขึ้น มีแนวโน้มของพฤติกรรมล่าส่อนทางเพศ

Finkelhor¹⁴ ได้กล่าวสรุปผลของการล่วงเกินทางเพศจะก่อให้เกิด ผลกระทบระยะยาวว่ามี กลไกของการเกิดบาดแผลทางใจ(Traumatising Dynamic) 4 ประการคือ

1. Traumatic Sexualization หมายถึงการที่เด็กถูกกระตุ้นทางเพศและมีการตอบสนองทางเพศกับผู้ใหญ่โดยได้รับแรงเสริม ทำให้เด็กเกิดการเรียนรู้และใช้พฤติกรรมทางเพศเป็นเครื่องมือเพื่อให้ได้ในสิ่งที่ตนต้องการ ในที่สุดจะนำไปสู่การมีความสัมพันธ์ทางเพศก่อนวัยอันควร อาจมีความสับสนในเอกลักษณ์ทางเพศ และมีการกระตุ้นทางเพศที่ผิดปกติ

2. Betrayal เด็กมีความรู้สึกที่ถูกทรยศจากผู้ใหญ่ที่ตนเคยไว้วางใจ จากการถูกล่วงเกินทางเพศ ทำให้เด็กมีความรู้สึกไม่ไว้วางใจ และมีความรู้สึกโกรธบุคคลอื่นด้วย

3. Powerlessness เป็นความรู้สึกที่ปราศจากพลังที่จะควบคุมตนเองและสถานการณ์ ทั้งนี้เนื่อง จากความหวาดกลัวกังวลต่อเหตุการณ์ที่ถูกทำร้าย

4. Stigmatization เป็นความรู้สึกว่าตนเองมีมลทิน เป็นเรื่องน่าอับอายอดสู นำไปสู่ความอับอาย เป็นความรู้สึกละอาย รู้สึกผิด และรู้สึกว่าตนเองไร้ค่า

อาการทางจิตใจอาจแบ่งได้เป็น 2 ระยะคือ

1. ระยะเริ่มแรก เกิดในระยะที่เด็กเพิ่งถูกกระทำทารุณ เด็กอาจมีอาการหวาดกลัว ฝันร้าย วิตกกังวล เจ็บซึม ตกใจง่าย นอกจากนี้ยังมีระบบสรีระแปรปรวน (Psychosomatic Disorder) เด็กบางรายอาจเกิดความผิดปกติที่เรียกว่า Post Traumatic Disorder ซึ่งเป็นอาการเนื่องมาจากการประสบเหตุการณ์สะเทือนขวัญ กลไกการปรับตัวในชีวิตประจำวันใช้ไม่ได้ผล เกิดเป็นความวิตกกังวลท่วมท้นอันนำไปสู่อาการผิดปกติทางจิต และระบบประสาทอัตโนมัติที่ตื่นตัวมากเกินไป Hyperarousal State รวมทั้งมี Flashback คือรู้สึกเหมือนตนเองกำลังประสบเหตุการณ์สะเทือนขวัญนั้นอีก บางรายที่ถูกทำทารุณอย่างรุนแรงหรือมีความเครียดอย่างอื่นร่วมด้วยอาจมีการใช้กลไกทางจิตที่ผิดปกติ จนกลายเป็นโรคจิตในช่วงสั้นๆ ได้ (Brief Reactive Psychosis)

ผลการตรวจสภาพจิตจะพบว่าเด็กมีอาการเศร้า มีความรู้สึกผิด ซึ่งเป็นผลจากการที่เด็กคิดว่าตนเองมีส่วนในการทำให้เกิดเหตุการณ์นั้นด้วย เพราะการกระตุ้นทางเพศที่เกิดขึ้นอาจเป็นความรู้สึกที่แปลกใหม่ที่เด็กไม่เคยได้พบมาก่อน เด็กอาจเกิดความรู้สึกพอใจในขณะนั้น บางครั้งผู้ใหญ่เองอาจกล่าวหาว่าเด็กชอบ หรือเป็นคนเปิดโอกาสให้ผู้ใหญ่ทำ

2. ผลกระทบระยะยาว เด็กจะมีปัญหาเกี่ยวกับพัฒนาการทางจิตใจ เช่น การพัฒนาความไว้วางใจขั้นพื้นฐาน (Basic Trust) ต่อบุคคล และสังคมรอบตัว โดยเฉพาะในกรณีของการมีเพศสัมพันธ์กับบุคคลรวมสายโลหิต (Incest) นอกจากนี้ความรู้สึกนับถือตนเองจะเสียไป ความรู้สึกผิด โกรธ ความอับอาย จะนำไปสู่อาการซึมเศร้า บางครั้งรุนแรงถึงขนาดพยายามฆ่าตัวตาย การเรียนจะแย่ลง เด็กบางรายจะหนีออกจากบ้าน หรือหันมาใช้สารเสพติด การพัฒนาบุคลิกภาพผิดปกติแบบ Hysterionic Borderline หรือ Multiple Personality Disorder โดยเฉพาะถ้าการล่วงเกินทางเพศนั้นเกิดขึ้นบ่อยๆ และเป็นระยะเวลาาน พฤติกรรมทางเพศเมื่อโตขึ้น อาจผิดปกติไปด้วย เด็กบางรายอาจมีลักษณะยั่วววน มีพฤติกรรมล่าสอน หรือกลายเป็นคนเก็บกด ไม่สามารถมีความสุขทางเพศได้เหมือนคนทั่วไปเมื่อโตขึ้น

เด็กที่ถูกล่วงเกินทางเพศไม่ได้เกิดความผิดปกติทางจิตใจทุกราย¹⁵ จากการศึกษาในผู้ป่วยพบว่า 40-70% จะเกิดความผิดปกติทางจิต การศึกษาในเด็กอายุ 2-17 ปี จำนวน 207 รายที่ถูกล่วงเกินทางเพศ พบว่า ร้อยละ 38.2 ของเด็กทั้งหมดมีความผิดปกติ ในจำนวนนี้ความผิดปกติในการปรับตัวร่วมกับอารมณ์เศร้า (Adjustment Disorder with Depress Mood) เป็นสิ่งที่พบบ่อยที่สุด คือ ร้อยละ 22 นอกจากนี้มีโรคประสาทวิตกกังวล (Anxiety Disorder) ความเจ็บป่วยทางกายอันเนื่องมาจากสาเหตุทางจิตใจ (Disorder with Physical Manifestation) พฤติกรรมเกร (Conduct Disorder) รวมทั้งโรคจิต (Psychosis)

ความผิดปกติทางจิตใจจะรุนแรงเพียงใดนั้น ขึ้นอยู่กับปัจจัยหลายประการ ผลกระทบมักจะรุนแรงในกรณีต่อไปนี้

1. เด็กโตจะเกิดปัญหามากกว่าเด็กเล็ก

2. การทารุณเกิดเป็นระยะเวลานาน หรือบ่อยครั้ง
3. บิดามารดาเป็นผู้กระทำ
4. มีพฤติกรรมทารุณอย่างอื่นร่วมด้วย
5. มีการใช้กำลัง หรือบังคับขู่เข็ญ
6. มีพยาธิสภาพในครอบครัวหลายประการ
7. เด็กไม่ได้รับการประดับประดาจากครอบครัว
8. บุคลิกภาพเดิมมีปัญหา

นอกจากที่กล่าวมา เด็กตกเป็นเหยื่อของการล่วงเกินซ้ำ (Secondary Damage)¹⁶ ดังได้แก่

1. การที่เด็กถูกตีตราจากสังคม จากเพื่อนบ้าน จากโรงเรียน จากเพื่อน อันเป็นผลจากการที่ครอบครัวแตกแยก หรือจากการที่ผู้กระทำเป็นคนในบ้านที่ต้องออกจากครอบครัวหรือถูกจำคุก

2. เด็กถูกกระทำซ้ำจากการดำเนินการช่วยเหลือของนักวิชาชีพที่เกี่ยวข้อง ที่เกิดขัดแย้งในทางปฏิบัติ หรือเกิดจากข้อกำหนดที่ต้องการปกป้องเด็กและความต้องการทางจิตใจของเด็ก

3. การที่เด็กถูกกระทำในกระบวนการช่วยเหลือของนักวิชาชีพที่มีต่อพ่อแม่ ซึ่งส่วนใหญ่จะเป็นการลงโทษผู้กระทำผิดมากกว่าให้การรักษาควบคุมไปด้วย กรณีที่ผู้กระทำผิดเป็นบุคคลที่อยู่ในครอบครัว

4. ผลกระทบจากการที่ครอบครัวไม่เชื่อว่าเด็กถูกล่วงเกิน

5. จากการกระทำของเด็กเองที่ทำให้เชื่อว่า มีส่วนร่วมมือในการล่วงเกินนั้นด้วย เช่น การที่เด็กมีพฤติกรรมทางเพศ การทำให้ตนเองตกเป็นเหยื่อ

นอกจากที่กล่าวมาแล้ว ยังเกิดจากการไม่ดำเนินการแทรกแซงช่วยเหลือ มักจะเกิดในสถานการณ์ที่เกี่ยวข้องกับการบำบัดฟื้นฟู การแยกเด็ก การที่จับผู้กระทำผิดแต่เพียงอย่างเดียว โดยไม่ได้วางแผนป้องกันช่วยเหลือ ไม่ให้เด็กถูกกระทำซ้ำ ก็ทำให้เกิด Secondary Damage ได้เช่นกัน

ต้นฉบับ หน้าขาดหาย

หน่วยงานที่มีบทบาทสำคัญต่อการให้ความคุ้มครองและการช่วยเหลือ

องค์กรในภาครัฐ

กองสงเคราะห์เด็กและบุคคลวัยรุ่น กรมประชาสงเคราะห์

ให้บริการสงเคราะห์ครอบครัวที่มีเด็กตั้งแต่แรกเกิดจนถึง 18 ปี นอกจากนี้ยังจัดบริการคุ้มครอง ป้องกันเด็กหลายประเภทรวมทั้งเด็กถูกทารุณอีกด้วย โดยการสงเคราะห์ให้เงินช่วยเหลือค่ารักษาพยาบาล การให้คำแนะนำในการอบรมเลี้ยงดูเด็กแก่พ่อแม่ หรือส่งเด็กเข้าสถานสงเคราะห์

กองคุ้มครองสวัสดิภาพเด็ก กรมประชาสงเคราะห์ กระทรวงแรงงานและสวัสดิการสังคม ได้กำหนดโครงการ กิจกรรมที่เกี่ยวข้องกับเด็กที่ถูกทารุณ ได้แก่

1. การสงเคราะห์เด็กในครอบครัว เพื่อส่งเสริมสนับสนุนให้ครอบครัวสามารถทำหน้าที่อุปการะเลี้ยงดูเด็กได้ต่อไป เมื่อประสบปัญหาความเดือดร้อนต่างๆ เช่น ความยากจน ปัญหาพฤติกรรมของเด็ก หรือปัญหาต่างๆ โดยจะมุ่งส่งเสริมความมั่นคงของครอบครัวมิให้แตกแยก

2. จัดหาครอบครัวอุปถัมภ์ ในกรณีที่เด็กไม่สามารถอยู่กับครอบครัวของเด็กเองได้

3. การยกเด็กให้เป็นบุตรบุญธรรม ซึ่งเป็นแนวทางเพื่อให้เด็กเติบโตอย่างเหมาะสม ในสภาพครอบครัวที่แท้จริง ในกรณีที่เด็กขาดครอบครัวในการอุปการะ หรือมีผู้ต้องการรับเด็กเป็นบุตรของตน กรมประชาสงเคราะห์มีหน้าที่ในการดำเนินการให้เป็นไปตามพ.ร.บ. การรับเด็กเป็นบุตรบุญธรรม

4. การคุ้มครองสวัสดิภาพเด็กคือ การจัดบริการสงเคราะห์ ช่วยเหลือ และคุ้มครองสวัสดิภาพเด็ก ตั้งแต่แรกเกิดจนถึงอายุ 18 ปี โดยการจัดทำโครงการประสานกับหน่วยงานที่เกี่ยวข้องทั้งภาครัฐและเอกชนในการคุ้มครองสวัสดิภาพแก่เด็ก เช่นเด็กที่ได้รับการเลี้ยงดูที่ไม่เหมาะสม ถูกใช้เป็นเครื่องมือแสวงหาผลประโยชน์โดยมิชอบ หรือถูกกระทำทารุณกรรมต่างๆ ทั้งทางด้านร่างกายจิตใจและทางเพศ พร้อมทั้งให้การสงเคราะห์ช่วยเหลือแนะนำปรึกษาแก้ไข ปัญหาเด็กและครอบครัว การว่ากล่าวตักเตือนหรือ ทำทัณฑ์บนบิดามารดาหรือผู้ปกครองดังกล่าว การให้บริการแนะแนวปัญหาเด็กและครอบครัว การสอดส่องความประพฤติเด็ก การส่งเด็กให้ไปอยู่ในความปกครองดูแลของบุคคลหรือองค์กรที่เหมาะสม

ต้นฉบับ หน้าขาดหาย

เสริมสร้างความรู้สึกรับผิดชอบฐานะเป็นพ่อแม่ ช่วยแก้ไขปัญหาเศรษฐกิจของครอบครัว ทำงานชุมชน สร้างระบบช่วยเหลือสนับสนุนเด็กและครอบครัว (Caring Society) ทาครอบครัวทดแทน หรือสถาบันดูแลเด็ก

5. การเผยแพร่ข่าวสารข้อมูลและการเรียกร้องสิทธิ โดยการรายงานสถานการณ์ทั่วไป และรายงานเฉพาะกรณี ซึ่งสามารถทำให้เกิด Caring Society การสร้างแรงสนับสนุนทางความคิดและนโยบายจากผู้มีอำนาจที่เกี่ยวข้อง การเสนอความคิดเห็นที่สามารถเปลี่ยนแปลงกฎหมาย โครงสร้างต่าง ๆ แผนและนโยบาย

6. การสร้างเครือข่าย ในระดับท้องถิ่นและทีมสหวิชาชีพ

7. งานเชิงป้องกัน การเสริมสร้างศักยภาพของเด็ก ด้านความนับถือตนเอง ทักษะในการจัดการ รู้จักขอความช่วยเหลือเมื่อเกิดภัย รู้จักประเมินภัยอันตราย วิเคราะห์เปรียบเทียบกับศักยภาพของตน ติดต่อสื่อสารกับผู้ปกครองหรือผู้ดูแลโดยตรงเมื่อมีข้อสงสัยหรือมีปัญหา เสริมสร้างคุณภาพชีวิตของครอบครัว สร้างโอกาสเสนอทางเลือกสำหรับอนาคตให้แก่เด็ก และครอบครัว สร้างระบบเครือข่าย เพื่อคุ้มครองความปลอดภัยที่ชุมชน

การดำเนินการช่วยเหลือเด็กที่ถูกทารุณของมูลนิธิศูนย์พิทักษ์สิทธิเด็กนั้นก็ต้องอาศัยความร่วมมือ การประสานงานจากเจ้าหน้าที่ของฝ่ายรัฐบาล ไม่ว่าจะเป็นเจ้าหน้าที่ตำรวจ แพทย์หรือเจ้าหน้าที่อื่นที่เกี่ยวข้อง รวมทั้งองค์กรอื่นทั้งรัฐและเอกชน และประชาชนในท้องถิ่น โดยเฉพาะเพื่อนบ้าน และครูในโรงเรียนที่มีส่วนรู้เห็นกรณีเด็กถูกล่วงเกิน การช่วยเหลือเด็กทางกฎหมายนั้นจำเป็นอย่างยิ่งที่จะต้องประสานกับเจ้าหน้าที่ทางกฎหมายของรัฐคือ ตำรวจ เพราะยังไม่มีกฎหมายใด ให้อำนาจรองรับองค์การให้กระทำการใดๆ ไม่ว่าจะแยกเด็กออกจากครอบครัวหรือการฟ้องร้องเรียกร้องสิทธิ เด็กกรณีเด็กถูกทารุณกรรมในครอบครัว ซึ่งเป็นปัญหาที่ได้พยายามรณรงค์ให้มีกฎหมายรองรับขึ้นมา

มูลนิธิคุ้มครองเด็ก (Child Protection Foundation)

มูลนิธิคุ้มครองเด็กได้รับอนุญาตจัดตั้งให้เป็นมูลนิธิ จากกระทรวงศึกษาธิการ เมื่อปี พ.ศ. 2537 เป็นสถานที่หรือเป็นบ้านพักพิงสำหรับเด็กที่ประสบเคราะห์กรรมจากการกระทำของบิดามารดา มูลนิธิเห็นความจำเป็นอย่างเร่งด่วนที่จะต้องยื่นมือเข้าไปโอบอุ้มสงเคราะห์ช่วยเหลือเด็กโดยการรับเด็กเข้ามาอยู่ในบ้านของมูลนิธิคุ้มครองเด็ก และให้การสงเคราะห์เด็กไปพร้อมๆ กัน โดยการช่วยเหลือเด็กที่ถูกทารุณกรรมให้สามารถกลับสู่สภาพปกติ สามารถดำรงชีวิตอยู่ได้ในสังคมตลอดไป พร้อมทั้งให้การสงเคราะห์ปรับสภาพครอบครัวสำหรับกรณีที่สามารช่วยเหลือได้ ให้กลับมาปฏิบัติหน้าที่ต่อเด็ก หรือทำหน้าที่เป็นครอบครัวที่พึงของเด็กได้ต่อไป

ลักษณะงานของมูลนิธิ

1. ให้การช่วยเหลือเด็กให้ทันสถานการณ์เร่งด่วนเมื่อได้รับแจ้งจากพลเมืองดี โดยเฉพาะกรณี ที่ไม่สามารถใช้กฎหมายเข้าไปช่วยเหลือได้

2. งานบ้านคุ้มครองเด็ก ให้การดูแลอุปการะเด็กในทุกด้าน การให้การศึกษา ป้องกันไม่ให้เด็กตัดสินใจหนีออกจากบ้านไปประกอบอาชีพไม่เหมาะสม เช่น ค่าประเวณี หรืออาชีพทุจริตอื่น ๆ เป็นหลักประกันความปลอดภัยในชีวิตความเป็นอยู่ โดยเฉพาะความจำเป็นพื้นฐานคือปัจจัยสี่

3. ศูนย์กิจกรรมเพื่อเด็กสำหรับฟื้นฟูสภาพร่างกาย จิตใจ โดยใช้กิจกรรมที่หลากหลาย เช่น ศิลปะ ดนตรี เกมส กีฬา และงานอาชีพขั้นพื้นฐาน เพื่อเร่งฟื้นฟู สภาพร่างกายจิตใจ ของเด็กให้สามารถอยู่ในสังคมได้อย่างปลอดภัยและมีความสุขตามวัยอันสมควรเท่าที่เป็นไปได้ เพื่อพัฒนาเด็กทั้งทางร่างกายจิตใจ อารมณ์ สังคมและสติปัญญาอย่างต่อเนื่อง แสวงหาทางออกให้เป็นรายกรณี

4. งานรณรงค์เผยแพร่ข้อมูล เพื่อนำข้อมูลที่ได้จากข้อเท็จจริงในการดำเนินงานส่วนต่าง ๆ เพื่อนำเสนอปัญหาต่อสาธารณะชน ให้องค์กรของรัฐได้ตระหนัก ร่วมมือหาแนวทางป้องกัน แก้ไขปัญหาและสำหรับผู้มีความประสงค์จะสนับสนุนการดำเนินการของมูลนิธิในด้านต่าง ๆ

สหทัยมูลนิธิ

สหทัยมูลนิธิ เป็นองค์กรสวัสดิภาพเอกชนที่ก่อตั้งขึ้นเพื่อจะพิทักษ์และคุ้มครองเด็กที่ตกเป็นเหยื่อของการถูกทอดทิ้ง ทารุณ โดยมีโครงการที่ให้ความสำคัญเกี่ยวกับครอบครัว โดยเฉพาะกรณีที่ไม่สามารถปฏิบัติหน้าที่ได้คือ

โครงการครอบครัวอุปการะ เป็นครอบครัวอาสาสมัคร เพื่อเลี้ยงเด็กที่ครอบครัวประสบปัญหาชั่วคราว แทนที่จะส่งเด็กเข้าสู่สถานสงเคราะห์ เพื่อให้เด็กได้รับการเลี้ยงดูด้วยความรัก ความเอาใจใส่จนกว่าครอบครัวที่แท้จริงจะพร้อมที่จะรับเด็กกลับ ซึ่งครอบครัวอุปการะนี้ไม่จำเป็นต้องมีฐานะร่ำรวย แต่ต้องเป็นผู้ที่มีจิตใจรักเด็ก โดยทางมูลนิธิจะเยี่ยมบ้านเพื่อติดตามผลการเลี้ยงดู จัดหานมผง เครื่องใช้สำหรับเด็ก และมีค่าตอบแทนการเลี้ยงดูมอบให้

โครงการครอบครัวบุญธรรม สำหรับกรณีที่พ่อแม่อยู่ในสถานะที่ไม่สามารถเลี้ยงดูลูกต่อไปได้ มูลนิธิจะดำเนินการจัดหาครอบครัวบุญธรรมทดแทนให้กับเด็ก โดยยึดนโยบายสำคัญคือ “หาครอบครัวให้กับเด็กไม่ใช่หาเด็กให้กับครอบครัว “

โครงการพัฒนาคุณภาพชีวิตเด็กด้อยโอกาส กรณีที่เด็กอยู่ในสภาพครอบครัวที่ไม่มั่นคง ส่งผลให้เด็กอยู่ในสภาวะล่อแหลมต่อการตกอยู่ในวงจรของอบายมุข และสิ่งชั่วร้ายอื่น ๆ จะมีนักสังคมสงเคราะห์เข้าไปให้คำปรึกษา

ศูนย์ประสานงานเพื่อพิทักษ์สิทธิเด็กจังหวัดเชียงใหม่

เป็นหน่วยงานที่เกิดจากความร่วมมือของโรงพยาบาล นักกฎหมาย ตำรวจ อัยการ นักสังคมสงเคราะห์ของประชาสงเคราะห์ โดยอาศัยคำสั่งจังหวัดเชียงใหม่ แต่งตั้งคณะทำงาน มี

องค์กรเอกชนทำหน้าที่ประสานงาน เริ่มดำเนินการเมื่อปี พ.ศ. 2540 ลักษณะการทำงานเมื่อพบเด็กที่ถูกล่วงเกินทางเพศที่หน่วยใดก็จะใช้คำสั่งจังหวัดขอความร่วมมือจากหน่วยงานที่เกี่ยวข้องในการดำเนินการ

จากที่กล่าวมาจะเห็นว่ามียหลายองค์กรที่ให้การช่วยเหลือและเข้ามามีบทบาทในการดำเนินการสงเคราะห์เด็กที่ประสบปัญหาต่างๆ การทำงานขององค์กรต้องมีการช่วยเหลือประสานงานกัน เพราะเพียงหน่วยงานเดียวไม่สามารถทำงานให้สำเร็จได้ด้วยดี โดยเฉพาะปัญหาของเด็กที่ถูกล่วงเกินทางเพศเป็นปัญหาที่ละเอียดอ่อน การดำเนินการช่วยเหลือจึงต้องพิจารณากันอย่างรอบคอบ ระมัดระวัง เพื่อไม่ให้เกิดผลกระทบที่จะเกิดตามมาภายหลัง พร้อมกับการป้องกันไม่ให้เกิดปัญหาเกิดรุนแรงเพิ่มขึ้น

ภาพรวมองค์กรที่ทำงานเกี่ยวกับเด็กถูกทอดทิ้งกระทำทารุณมีการให้บริการสงเคราะห์ในเรื่องต่างๆ เช่น ให้ที่พักอาศัย ให้การตรวจรักษา ส่งเสริมการศึกษา บำบัดฟื้นฟูสภาพร่างกายและจิตใจ เลี้ยงดูส่งเสริมพัฒนาการ ฝึกอาชีพและหางาน ช่วยเหลือเด็กให้พ้นจากอันตราย อบรมความประพฤติ วินัย การอยู่ร่วมกัน ให้นันทนาการ ให้บริการครอบครัวเด็กที่ถูกล่วงเกินทางเพศในด้านสืบหาครอบครัวเดิม สงเคราะห์ครอบครัว หาคู่ครอบครัวอุปถัมภ์และครอบครัวทดแทน บำบัดฟื้นฟูสภาพครอบครัว ร่วมมือประสานงานระหว่างองค์กร ให้การปรึกษาแนะนำ รับแจ้งเรื่องราวดำเนินคดี ส่งเสริมและวางแผนนโยบายแก้ไขปัญหา ศึกษาวิจัยและติดตามผล

เดือนใจ อินทุโสมาและคณะ ได้ศึกษาการปฏิบัติงานขององค์กรที่เกี่ยวกับเด็กถูกทอดทิ้งหรือถูกกระทำทารุณพบที่มีการประสานงานระหว่าง องค์กรของรัฐและเอกชน องค์กรที่ปฏิบัติงานด้านนี้มีการประสานงานกับกรมประชาสงเคราะห์ ซึ่งเป็นองค์กรของรัฐมากที่สุดอันดับที่สองคือ มูลนิธิศูนย์พิทักษ์สิทธิเด็ก ซึ่งเป็นองค์กรเอกชน

แนวทางการช่วยเหลือเด็กในปัจจุบัน

เด็กที่ถูกสงสัยว่าถูกล่วงเกินทางเพศมารับการรักษาได้ 3 ทางได้แก่

- ส่งมาโดยนักสังคมสงเคราะห์
- ครูหรือตำรวจส่งมา
- พ่อแม่พามา

เมื่อยืนยันว่าถูกล่วงเกินจริง ก็จะรับตัวเด็กไว้ในหอผู้ป่วย แล้วจึงตรวจประเมินและสอบสวนสืบสวน โดยนักสังคมสงเคราะห์ นักจิตวิทยา จิตแพทย์ ตำรวจ

- ถ้าเด็กถูกกระทำชำเราภายใน 72 ชั่วโมงส่งต่อสูตินรีแพทย์เวรทันที
- ถ้าเกิน 72 ชั่วโมง ให้สูตินรีแพทย์ตรวจใน 24 ชั่วโมง

- ถ้าไม่ยืนยันว่าเป็นการล่วงเกินทางเพศ ก็จะส่งเด็กกลับบ้าน และเยี่ยมบ้าน โดยนักสังคมสงเคราะห์หรือผู้ให้คำปรึกษาและติดตามในคลินิกต่อไป

- ถ้าถูกกระทำโดยญาติที่ไม่ได้อยู่ในบ้านเดียวกัน ก็จะแจ้งความต่อตำรวจหลังจากนั้นจึงส่งกลับบ้าน ให้คำปรึกษาแนะนำเด็กและพ่อแม่ แล้วจึงเยี่ยมบ้าน โดยนักสังคมสงเคราะห์หรือผู้ให้คำปรึกษา แล้วจึงติดตามในคลินิกต่อไป
- ถ้าถูกกระทำโดยผู้อื่นที่ไม่ใช่ญาติ อยู่ในบ้านเดียวกันก็จะแจ้งความต่อตำรวจหลังจากนั้นจึงส่งกลับบ้าน ให้คำปรึกษาแนะนำเด็กและพ่อแม่พร้อมทั้งจัดการให้ผู้กระทำออกจากบ้าน แล้วจึงเยี่ยมบ้านโดย นักสังคมสงเคราะห์หรือผู้ให้คำปรึกษาแล้วจึงติดตามในคลินิกต่อไป
- ถ้าถูกกระทำโดยพ่อแม่หรือญาติก็จะแจ้งความต่อตำรวจ
 - หลังจากนั้นจึงส่งกลับบ้าน ให้คำปรึกษาแนะนำเด็กและพ่อแม่แล้วจึงเยี่ยมบ้านโดย นักสังคมสงเคราะห์หรือผู้ให้คำปรึกษาแล้วจึงติดตามในคลินิกต่อไป
 - หรือส่งเด็กไปยังบ้านของกรมประชาสงเคราะห์และติดตามต่อ

การตระหนักรู้ในปัญหาของนักวิชาชีพ

การตระหนักรู้ในปัญหาการล่วงเกินทางเพศต่อเด็ก เป็นการเริ่มต้นของการแสวงหาวิธีป้องกัน ซึ่งต้องเริ่มจากนักวิชาชีพที่มีส่วนป้องกันแก้ไขปัญหา ซึ่งมีบทบาทสำคัญได้แก่ แพทย์ นักสังคมสงเคราะห์ ตำรวจ นักกฎหมาย อัยการ

แพทย์ เป็นบุคคลที่มีความสำคัญต่อการป้องกันช่วยเหลือเด็ก เนื่องจากเด็กที่ถูกล่วงเกินทางเพศ จะต้องได้รับการรักษาพยาบาลตามอาการเป็นอันดับแรก เด็กอาจได้รับบาดเจ็บทางใจ (Psychic Trauma) ที่รุนแรงและเป็นระยะเวลาอันยาวนานและนำมาซึ่งปัญหาทางจิตใจหลายประการ เช่น ภาวะซึมเศร้า หรือวิตกกังวล โรควิตติ ภาวะเฉียบพลัน โรค Post Traumatic Stress Disorder การพยายามฆ่าตัวตาย ปัญหาพฤติกรรมอื่น ๆ เช่น การหนีออกจากบ้าน พฤติกรรมเกเร หรือล่าสอน รวมทั้งพัฒนาการบุคลิกภาพที่ผิดปกติ

แพทย์จะมีหน้าที่¹⁷

1. Therapeutic Role ชักประวัติ ตรวจร่างกายโดยละเอียด สัมภาษณ์และหาข้อมูลของครอบครัว วินิจฉัยว่าเด็กมีอาการบาดเจ็บจากการถูกล่วงเกินหรือไม่แจ้งแก่หน่วยงานที่รับผิดชอบในเรื่องการดูแลด้านสังคมและช่วยเหลือบำบัดฟื้นฟู ด้านร่างกายและจิตใจ การรักษาระยะยาวและการติดตามการรักษา การให้ความช่วยเหลือเด็กเหล่านี้จึงจำเป็นต้องทำอย่างมีหลักการ และขั้นตอนที่เหมาะสม ด้วยความเข้าใจพัฒนาการของเด็ก ความรู้สึกและผลกระทบที่มีต่อเด็ก นอกจากนี้การรักษายังจำเป็นต้องมุ่งให้การช่วยเหลือครอบครัวของเด็กให้ทำหน้าที่ที่เหมาะสมขึ้นสามารถประคับประคองแก่เด็กได้

2. Forensic Role การยืนยันความเสียหายที่เกิดกับเด็กทั้งทางร่างกายและจิตใจ เพื่อดำเนินการตามกฎหมายเพื่อคุ้มครองเด็ก

การเริ่มต้นที่แพทย์นับว่ามีความสำคัญต่อการป้องกันการถูกล่วงเกิน ซึ่งอาจจะเป็นอันตรายต่อเด็กมากขึ้น

นักสังคมสงเคราะห์ เป็นบุคคลที่สำคัญทั้งด้านการป้องกันและช่วยเหลือ เป้าหมายระยะยาวคือ การให้เด็กได้กลับไปใช้ชีวิตได้เหมือนเด็กปกติธรรมดา (Social Reintegration) โดยใช้ความร่วมมือจากนักวิชาชีพต่างๆ จัดระบบสิ่งแวดล้อมต่างๆของเด็ก โดยในด้านการป้องกัน นักสังคมสงเคราะห์ต้องทำงานกับบุคคลประเภทต่างๆ ดังนั้นนักสังคมสงเคราะห์ที่มีประสบการณ์ จึงสามารถให้การประเมินว่าเด็กนั้นตกอยู่ในภาวะเสี่ยงต่ออันตราย และมีอันตรายมากน้อยเพียงใด ประเมินสภาพของครอบครัวและผู้ปกครองของเด็ก บางครั้งอาจต้องช่วยตัดสินใจในการส่งเด็ก ไปพบจิตแพทย์ต่อไปถ้าจำเป็น นอกจากนี้ยังต้องเตรียมสถานที่อื่นนอกจากบ้านเพื่อการดูแลเด็ก ในด้านการให้ความช่วยเหลือพ่อแม่และเด็ก นักสังคมสงเคราะห์จะร่วมกับบุคคลอาชีพอื่น กับทางโรงพยาบาล เช่นแพทย์ หน่วยงานพิทักษ์เด็ก ครู ตำรวจ อัยการ ผู้พิพากษา ปกป้องเด็กจากการทารุณซ้ำ ในต่างประเทศนักสังคมสงเคราะห์มีอำนาจแยกเด็กออกจากครอบครัว ไปยังสถานที่ปลอดภัย

ตำรวจ หรือพนักงานสอบสวน เป็นกระบวนการแรกที่ต้องทำหน้าที่แทรกแซง โดยกระบวนการทางอาญา (Criminal Charge Intervention) พิทักษ์สิทธิให้กับผู้ที่ถูกล่วงละเมิดสิทธิ ตำรวจเป็นบุคคลสำคัญเนื่องจากมีอำนาจหน้าที่ตามกฎหมายในการสืบสวน สอบสวน ค้นหายานหลักฐานมาเป็นตัวสนับสนุน จับกุมผู้กระทำผิด หรือยืนยันการกระทำของผู้ที่ถูกจับกุม เพื่อสามารถส่งผู้กระทำผิดต่อไปยังกระบวนการต่อไปคือพนักงานอัยการ การใช้อำนาจของตำรวจต่อปัญหาการล่วงเกินทางเพศจึงเป็นเรื่องละเอียดอ่อน ตำรวจมักมีโอกาสพบเห็นเด็กถูกล่วงเกินทางเพศ การป้องกันการทารุณซ้ำจึงเป็นสิ่งที่จำเป็น ตำรวจสามารถทำหน้าที่นี้ได้โดยร่วมมือกับบุคคลอาชีพอื่น ในการช่วยเหลือเด็กอย่างเหมาะสมเป็นกรณีไป

พนักงานอัยการ ในกรณีผู้กระทำคือผู้สืบสันดานหรือบุพการี พนักงานอัยการคือผู้ประสานงานเพื่อขออำนาจปกครอง

ผู้พิพากษา นักกฎหมาย ทนายความ บทบาทสำคัญในด้าน Legal Protection โดยเฉพาะกรณีที่มี ปัญหากฎหมาย เกี่ยวกับสิทธิอำนาจในการปกครองดูแลเด็ก บุคคลอาชีพนี้จะต้องร่วมมือกับบุคคลอาชีพอื่นๆ ที่กล่าวมาทั้งหมด ในการรวบรวมข้อมูลหลักฐาน เพื่อพิจารณาตัดสินใจเพิกถอนอำนาจการปกครองเด็กชั่วคราวหรือถาวร มีคำสั่งศาลให้เด็กไปอยู่กับครอบครัวอุปการะ หรืออยู่ในสถานสงเคราะห์เด็ก หรือมีคำสั่งให้พ่อแม่ไปรับการบำบัดรักษา ทั้งนี้แล้วแต่ความเหมาะสมในแต่ละกรณี

แนวคิดการให้การดูแลคุ้มครองเด็กที่ถูกล่วงเกินทางเพศ -

Bagley C.¹⁸ ได้กล่าวถึงเรื่องการล่วงเกินทางเพศต่อเด็ก โดยได้เสนอ รูปแบบการจัดการในชุมชน (A Community Model) ซึ่งแบ่งออกได้เป็น

1. การปกป้องคุ้มครองเด็ก (Protection of The Child)

การจัดการในกรณีเด็กถูกล่วงเกิน (Case Management)

ในการดูแลเด็กที่ถูกล่วงเกินทางเพศเป็นรายๆไปนั้น ก่อนอื่นจำเป็นต้องกำหนดวัตถุประสงค์ที่จำเป็นต้องทำโดยรีบด่วนก่อนเพื่อเป็นการวางแผนงานในระยะยาวต่อไป วัตถุประสงค์ที่สำคัญในการติดตามคุ้มครองเด็กหลังจากมีการเปิดเผยเรื่องการถูกล่วงเกินทางเพศได้แก่ เพื่อเป็นการปกป้องเด็กจากการทารุณซ้ำ เพื่อให้แน่ใจว่าเด็กไม่เป็นอันตราย อย่างน้อยเด็กต้องได้รับการรักษา รวมไปถึงการประเมินผลกระทบของทั้งตัวเด็กเองและครอบครัวเพราะมีความเกี่ยวเนื่องกันทางอารมณ์ Sgroi บ่งชี้ไว้ว่า สิ่งที่สำคัญ 10 ขั้นตอนในการจัดการดูแลเด็กที่ถูกล่วงเกินทางเพศได้แก่ คือ

- การรายงาน (Reporting)
- การรวบรวมพยานหลักฐาน (Investigation)
- การยืนยันว่าเกิดการล่วงละเมิดทางเพศ (Validation)
- การประเมินโดยหน่วยงานพิทักษ์เด็ก (Child Protection Assessment)
- การวางแผนจัดการขั้นต้น (Initial Management Planning)
- การตรวจวินิจฉัย (Diagnostic Assessment)
- การหาสาเหตุที่ก่อให้เกิดปัญหา (Developing a Problem List)
- การจัดแผนการรักษา (Formulating a Treatment Plan)
- การแทรกแซงให้การรักษาเด็ก (Treatment Intervention)
- การเฝ้าระวังและการติดตามประเมิน (Monitoring and Reassessment): การตัดการติดต่อ การให้ Support กับครอบครัว การจัดการ

สิ่งที่ Sgroi พบว่าเป็นปัญหาในการดำเนินงานก็คือ การขาดการเตรียมตัว การขาดความรู้ในการทำงานกับเด็ก ผู้ที่ทำงานกับเด็กนั้นจะต้องได้รับการฝึกฝนมาเป็นอย่างดี มีความเห็นที่ตรงกันกับทีมงานในการวางแผนช่วยเหลือ มีการร่วมมือกัน

การพิสูจน์ยืนยัน (Validation) ซึ่งต้องอาศัยความสามารถของผู้ตรวจสอบ ที่จะประเมินอาการทางกาย ลักษณะพฤติกรรม รวมถึงการรวบรวมข้อมูลในการสอบสวนขั้นต้น (Initial Investigation) เพราะเป็นส่วนสำคัญในการยืนยันว่าเด็กถูกล่วงเกินทางเพศจริง ต้องอาศัยผลการตรวจร่างกาย การตรวจสภาพจิตของแพทย์ และอาศัยข้อมูลและประวัติโดยการรวบรวมของนักสังคมสงเคราะห์

การรวบรวมยืนยันหลักฐานในการสอบสวนที่ต้องใช้ในกระบวนการยุติธรรม (Collaboration) ขั้นตอนนี้จะมีการควบคุมตัวผู้กระทำผิด แต่ในทางปฏิบัติเด็กจะเป็นฝ่ายที่ถูกแยกออกจากครอบครัว และอยู่ใน ความดูแล ของสถานพักพิ้น เช่นโรงพยาบาล จนกว่าเด็กจะปลอดภัย ในขณะที่เดียวกัน กฎหมายไม่ให้อำนาจผู้กระทำผิดติดต่อกับเด็กในเงื่อนไขเดิม มีผู้ที่ทำงานเกี่ยวข้องกับเด็กได้แก่ แพทย์ ตำรวจ ผู้เชี่ยวชาญทางกฎหมาย มาเป็นผู้พิสูจน์หลักฐาน และเป็นพยานผู้เชี่ยวชาญ ไม่ว่าจะเด็กหรือผู้เชี่ยวชาญ พยานที่เกี่ยวข้องไม่ควรเผชิญหน้ากับผู้กระทำผิดโดยปราศจากการคุ้มครองของตำรวจ

2. การแทรกแซงให้การรักษา (Therapeutic Intervention)

- การตระหนักถึงความต้องการของเด็ก ครอบครัว และผู้ที่กระทำผิดต่อเด็ก (Needs of The Victims, Family and Offenders)
- ผลกระทบทางจิตใจเมื่อถูกเปิดเผย (Trauma of Disclosure)
- การลดผลกระทบทางจิตใจรวมถึงการทำให้ครอบครัวเข้มแข็งสามารถเผชิญเหตุการณ์รวมถึงการรับผิดชอบของหน่วยงานบริการของรัฐเพื่อลดความรุนแรงของคู่กรณีลง (Dualistic Model)

3.การจัดการกับผู้กระทำผิด (Dealing with The Offenders)

- ความต้องการในการรักษากฎของสังคม ศีลธรรม จริยธรรม (Needs of Ethical Clarity)
- การปรับระบบของผู้รักษากฎหมายและกระบวนการทางกฎหมาย (Adaptation of Police and Court Systems)
- ให้ครอบครัวและผู้กระทำมีส่วนในการสนับสนุนระดับประคองเด็กผู้เสียหายมากที่สุดเท่าที่จะเป็นไปได้เพื่อไม่ให้ก่ออันตรายต่อเด็กผู้เสียหายหรือเด็กอื่น ๆ อีก รวมถึงการบำบัดฟื้นฟูผู้กระทำ

นอกจากนี้ยังเสนอแนวคิดการจัดการกรณีเด็กถูกทารุณในการให้บริการทางสุขภาพ
ได้แก่

1. การประเมินอาการตามแผนการรักษาของโรงพยาบาล
2. แจ้งหรือรายงานตามกฎหมาย โดยใช้การพิจารณาและใช้เทคนิคที่เหมาะสม
3. จัดประชุมปรึกษาในที่มงานผู้พิทักษ์เด็ก
4. ทำการสอบสวนโดยองค์กรพิทักษ์เด็กที่ดูแลรับผิดชอบในชุมชนนั้น
5. สอบสวนโดยองค์กรทางกฎหมาย
6. เข้าแทรกแซงให้การช่วยเหลือโดยใช้กฎหมายแพ่ง

7. ดำเนินคดีอาญาต่อผู้กระทำความผิด
8. รักษาและประทับประคองครอบครัว
9. ทำการแยกเด็กออกจากครอบครัวโดยอาศัยอำนาจตามกฎหมาย
10. จัดหามาตรการป้องกันการทารุณกรรมซ้ำ

โครงสร้างการคุ้มครองเด็กในขั้นตอนของงานสังคมสงเคราะห์และกระบวนการยุติธรรม

สรรพสิทธิ์ คุมพ์ประพันธ์¹⁹ ได้เสนอโครงสร้างการคุ้มครองเด็ก ในขั้นตอนของงานสังคมสงเคราะห์และกระบวนการยุติธรรมไว้ดังนี้ เนื่องจากระบบกฎหมาย ในปัจจุบันมี โครงสร้าง การคุ้มครองเด็ก ในขั้นตอนของงานสังคมสงเคราะห์และกระบวนการยุติธรรมเริ่มที่ แหล่งข่าว เกี่ยวกับการดูแลเด็ก ได้แก่ ครูอาจารย์ในสถานศึกษา แพทย์ นักสังคมสงเคราะห์ เพื่อนบ้าน พลเมืองดี ญาติ ผู้ปกครอง จากข้อมูลที่ได้สามารถแบ่งเด็กได้เป็นสองกลุ่มคือ เด็กที่มีปัญหาความประพฤติ ที่อยู่ในความดูแลของนักสังคมสงเคราะห์(กรมประชาสงเคราะห์) กองกำกับการสวัสดิภาพเด็กและเยาวชน เด็กอีกกลุ่มก็คือเด็กที่มีแนวโน้มจะถูกละเมิดสิทธิ ขณะนี้ยังไม่มียกเลิกสำหรับเด็กผู้เสียหายมีแต่เด็กกับผู้กระทำความผิด ซึ่งจะเกี่ยวข้องกับวิชาชีพต่างๆ ได้แก่ ตำรวจ พนักงานอัยการ ศาล ราชทัณฑ์

ระบบกฎหมายที่ควรจะเป็นควรมีแหล่งข่าวอาทิเช่นสมาชิกในครอบครัวเด็ก เพื่อนบ้าน พลเมืองดี ครูอาจารย์ในสถานศึกษา สื่อมวลชนแขนงต่างๆ เช่น คอลัมน์ตอบปัญหาชีวิตหรือสุขภาพ นักสังคมสงเคราะห์จากหน่วยงานด้านสาธารณสุข หน่วยงานประชาสงเคราะห์ หรือหน่วยงานบริหาร ราชการส่วนท้องถิ่น หน่วยงานพัฒนาชุมชน หน่วยงานด้านเด็กและสิทธิสตรี ผู้ดูแลเด็ก นักโภชนาการ หน่วยงานให้คำปรึกษาทางโทรศัพท์ อาสาสมัคร ผู้ใกล้ชิดเด็ก กลุ่มดังกล่าวสามารถรายงาน ไปยังหน่วยงานสังคมสงเคราะห์หน่วยใดหน่วยหนึ่งข้างต้น เพื่อกลั่นกรองและวิเคราะห์ข้อมูลแล้วจึงสรุปผล ในเด็กปกติจะให้บริการทั่วไปแก่เด็กและครอบครัว แต่เมื่อพบเด็กที่ไม่ปกติหรือพบแนวโน้มที่จะละเมิดสิทธิเด็ก พบเด็กถูกละเลยเช่นพบเด็กอายุต่ำกว่า 9 ปีอยู่ตามลำพัง เด็กมีภาวะทุพโภชนาการ ไม่มีการดูแลเรื่องความสะอาดของร่างกาย หรือมีโรคผิวหนังที่เกิดจากการขาดความเอาใจใส่ หรืออยู่ในกลุ่มเสี่ยง เช่น Family Risk (เช่น Single Parent ในครอบครัวแบบนิวเคลียร์) Social Risk, Economic Risk เด็กถูกทอดทิ้ง ถูกทารุณทางร่างกาย ทางอารมณ์ ถูกล่วงเกินทางเพศ ก็จะทำให้ความช่วยเหลือเบื้องต้น โดยการขึ้นทะเบียนเฝ้าระวัง หรือเฝ้าระวังโดยอาสาสมัครหรือผู้ช่วยนักสังคมสงเคราะห์ มีการออกเยี่ยมครอบครัว ให้คำปรึกษาเกี่ยวกับการดูแลเด็ก ให้การบำบัดครอบครัวหากผิดปกติ ให้การช่วยเหลือแก้ไขปัญหา Economic Stress, Family Stress, Social Stress เมื่อพบว่าไม่สามารถคลี่

คล้ายปัญหาได้ มีการละเมิดสิทธิเด็กเป็นอันตรายต่อเด็กทั้งทางร่างกายและจิตใจ ก็จะมีรายงานต่อหน่วยงานพิทักษ์สิทธิเด็ก

หน่วยงานพิทักษ์สิทธิเด็กก็จะรับตัวเด็กเพื่อตรวจสุขภาพกาย สุขภาพจิต ที่โรงพยาบาล หรือ ศูนย์สาธารณสุข ทำบันทึกเกี่ยวกับสภาพร่างกาย จิตใจ โดยผ่านการตรวจและบันทึก ความเห็นขั้นต้นของกุมารแพทย์ จิตแพทย์เด็ก และแพทย์นิติเวช (ยังไม่หาตัวผู้กระทำ) จากนั้นก็จะทำการรวบรวมหลักฐาน พยานเอกสาร พยานบุคคล และพยานวัตถุ หรือเทปบันทึกภาพ หรือภาพถ่ายเกี่ยวกับความเสียหายของเด็กและการชกถามเด็ก ขั้นต่อไปเป็นการบำบัดรักษา ฟันฟู เยียวยา เด็กและครอบครัว และขึ้นทะเบียนเพื่อดำเนินการคุ้มครอง แล้วจึงส่งเรื่องให้ทีมสหวิชาชีพ (Multidisciplinary Team)

ทีมสหวิชาชีพ (Multidisciplinary Team) ประกอบด้วย กุมารแพทย์ จิตแพทย์เด็ก นักจิตวิทยา นักสังคมสงเคราะห์ เจ้าหน้าที่พิทักษ์สิทธิเด็ก เจ้าหน้าที่ตำรวจ พนักงานอัยการ ทีมสหวิชาชีพ จะค้นหาหรือระบุตัวผู้กระทำความผิด วิเคราะห์ปัญหาด้วยหลักการให้เด็กมีส่วนร่วม (Child Participation) เพื่อประโยชน์สูงสุดของเด็ก (Best Interest) โดยมี 3 มาตรการคือ การส่งเด็กคืนสู่ครอบครัว การแยกเด็กชั่วคราวจากผู้กระทำหรือครอบครัว การแยกเด็กระยะยาวจากผู้กระทำหรือจากครอบครัว ซึ่งเป็นการดำเนินการโดยศูนย์พิทักษ์สิทธิเด็ก

การส่งเด็กคืนสู่ครอบครัว เจ้าหน้าที่ที่ดำเนินการอาจเป็นนักสังคมสงเคราะห์ ที่ฝึกอบรมด้านจิตบำบัด หรือนักจิตวิทยาที่ได้รับการฝึกอบรมด้านงานสังคมสงเคราะห์ รวมไปถึงผู้ช่วยของ บุคลากรเหล่านี้ ซึ่งจะทำหน้าที่เยี่ยมครอบครัว ตรวจตราสภาพความเป็นอยู่ของเด็ก ให้คำชี้แนะเกี่ยวกับ การดูแลเด็กควบคู่กับการตักเตือนเมื่อพบการดูแลเด็กไม่เหมาะสม (Supervise and Guidance) ประสานงานให้การบำบัดฟันฟูเยียวยาเด็กและครอบครัว

การแยกเด็กชั่วคราวจากผู้กระทำหรือครอบครัว ได้แก่

- การหา Foster Family ให้ หรือ ส่งเข้า Rehabilitation Center
- มีการออกเยี่ยมครอบครัวโดยอาสาเด็กไปด้วย ให้คำแนะนำปรึกษาครอบครัว
- มีกิจกรรมที่ให้การบำบัดฟันฟูสุขภาพครอบครัว
- ดำเนินการทางคดีเกี่ยวกับอำนาจปกครอง ถอนอำนาจปกครองบางส่วน หรือถอน

เพียงชั่วคราว

- กำหนดเงื่อนไขให้ผู้กระทำรับการบำบัดฟันฟูหรือทำทัณฑ์บน
- ลงงานชุมชนสัมพันธ์เพื่อเตรียมส่งเด็กกลับสู่ครอบครัว
- ย้ายเด็กและครอบครัวออกจากชุมชนเมื่อจำเป็นต้องให้เด็กพ้นจากสภาพกดดันเพื่อ

ให้เด็กมีชีวิตอย่างปกติสุข

การแยกเด็กระยะยาวจากผู้กระทำหรือจากครอบครัว มีขั้นตอนได้แก่

- มีมาตรการเฉพาะหน้าคือ การส่ง Foster Family หรือ Rehabilitation Center

- มาตรการระยะยาวคือการส่งครอบครัวทดแทนได้แก่ ครอบครัวญาติ ครอบครัวบุญธรรม หรือ Group Home

- เสนอทางเลือกเพื่อไม่ฟ้องคดีอาญาต่อผู้กระทำ หากการเอาผิดกับผู้กระทำจะส่งผลกระทบต่อเด็ก โดยทำทัณฑ์บนและกำหนดเงื่อนไขคุ้มครองประพฤติกุณและขอให้ศาลห้ามจำเลยติดต่อกับผู้เสียหายตามลำพัง ห้ามจำเลยเข้าเขตที่อยู่อาศัยของเด็ก หรือการส่งตัวเข้ารับการรักษาบำบัดฟื้นฟูในสถานพยาบาลแบบกักขัง

- กรณีดำเนินคดีอาญาไปแล้ว หากเด็กผู้เสียหายไม่ต้องการให้ผู้กระทำรับโทษอาชญากรรมคำร้องหรือคำขอให้ศาลสั่งผู้กระทำเข้ารับการรักษาบำบัดฟื้นฟูในสถานพยาบาลแบบกักขัง และขอให้ศาลห้ามจำเลยติดต่อกับเด็กผู้เสียหายตามลำพังหรือห้ามจำเลยเข้าเขตที่อยู่อาศัยของเด็ก

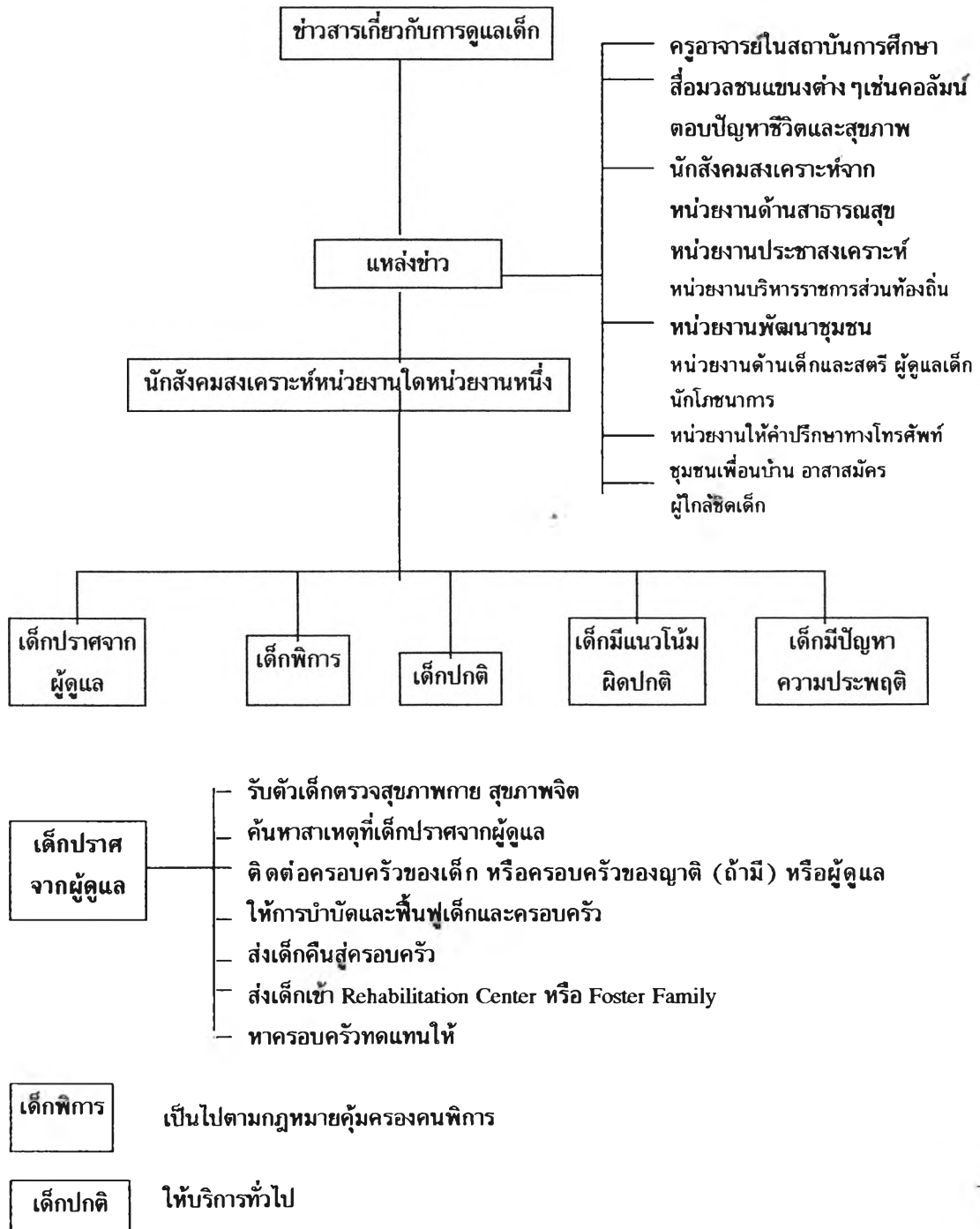
- ฟ้องศาลเยาวชนและครอบครัวให้เพิกถอนอำนาจปกครองของผู้กระทำและหากจำเป็น อาจเพิกถอนอำนาจของคู่สมรสที่เหลือด้วย

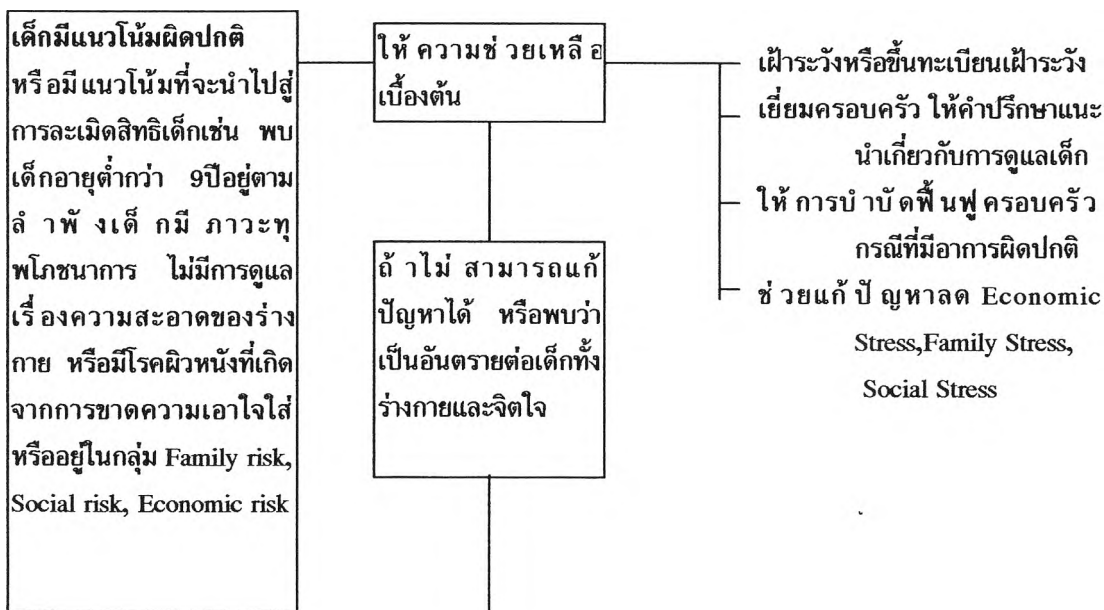
- บำบัดฟื้นฟูครอบครัวที่เหลือ

- ติดตามพัฒนาการของเด็กและผู้กระทำจนกว่าทีมสหวิชาชีพเห็นว่าไม่จำเป็นต้องติดตามอีก

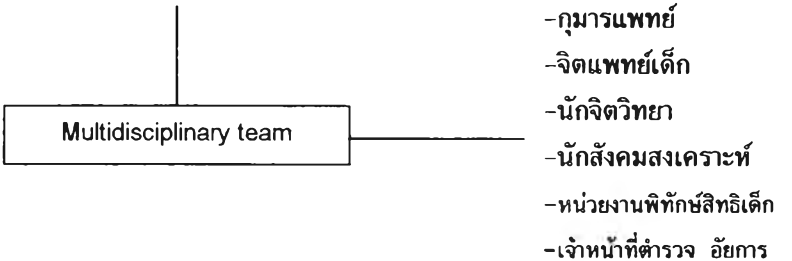
นอกเหนือจากอุปสรรคในการดำเนินงานดังที่กล่าวมาข้างต้นนี้แล้ว ยังมีปัญหาที่แฝงอยู่ในแนวคิด ของแต่ละวิชาชีพที่แตกต่างกัน ไม่ว่าจะเป็นในด้านระบบหรือโครงสร้างของแต่ละองค์การติดต่อสื่อสาร ระหว่างหน่วยงาน ขอบเขตของอำนาจหน้าที่ในการจัดการแต่ละราย การลำดับความสำคัญ ของวิชาชีพในการให้การช่วยเหลือ ซึ่งจำเป็นอย่างยิ่งที่จะต้องมีการพบปะแลกเปลี่ยนความคิดเห็นอัน เป็นประโยชน์ ในการวางแผนช่วยเหลือ เนื่องจาก ไม่มีวิชาชีพใดที่จะสามารถแก้ไข หยุดยั้ง การล่วงเกินทางเพศแต่เพียงลำพังได้

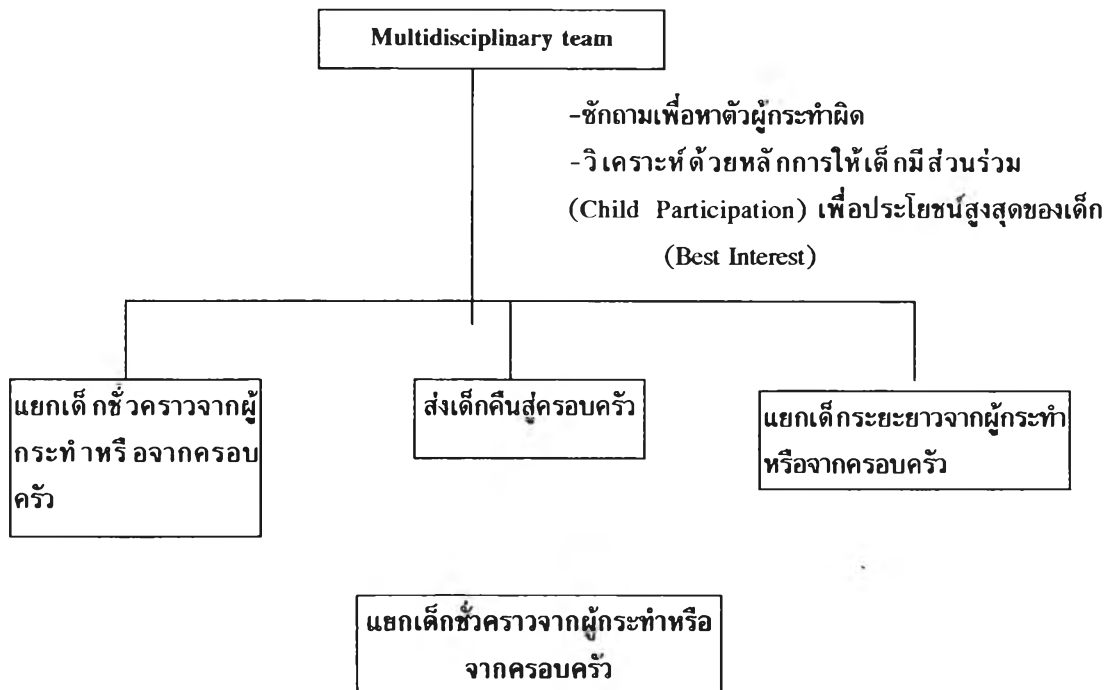
แผนภาพ โครงสร้างการคุ้มครองเด็กในขั้นตอนของงานสังคมสงเคราะห์และกระบวนการยุติธรรม





- รับตัวเด็กเข้ารับการตรวจสภาพร่างกาย จิตใจ ที่โรงพยาบาล หรือศูนย์สาธารณสุข
- ทำบันทึกหลักฐานเกี่ยวกับสภาพร่างกาย จิตใจ โดยผ่านการตรวจและบันทึกความเห็นขั้นต้น (ยังไม่ต้องหาตัวผู้กระทำ) ของกุมารแพทย์ จิตแพทย์เด็ก และแพทย์นิติเวช
- รวบรวมพยานเอกสาร พยานบุคคล และพยานวัตถุ หรือเทปบันทึกภาพ หรือภาพถ่ายเกี่ยวกับความเสียหายของเด็กและการชกถามเด็ก
- บำบัดรักษา ฟื้นฟูเยียวยา เด็กและครอบครัว
- ทำประวัติสุขภาพกาย สุขภาพจิตของเด็กและครอบครัว และขึ้นทะเบียนเพื่อการคุ้มครอง





- ส่ง Foster Family หรือ Rehabilitation Center
- เยี่ยมครอบครัวโดยอาจพาเด็กไปด้วย ให้คำแนะนำปรึกษาครอบครัว
- บำบัดฟื้นฟูสภาพครอบครัว
- กิจกรรมฟื้นฟูสภาพครอบครัว
- ดำเนินการทางคดีเกี่ยวกับอำนาจปกครอง ถอนอำนาจปกครองบางส่วน หรือถอนเพียงชั่วคราว
- กำหนดเงื่อนไขให้ผู้กระทำรับการบำบัดฟื้นฟูหรือทำทัณฑ์บน
- ทำงานชุมชนสัมพันธ์เพื่อเตรียมส่งเด็กกลับสู่ครอบครัว
- ย้ายเด็กและครอบครัวออกจากชุมชนเมื่อจำเป็นต้องให้เด็กพ้นจากสภาพกดดัน

ส่งเด็กคืนสู่ครอบครัว

- เยี่ยมครอบครัว ตรวจสอบสภาพความเป็นอยู่ของเด็ก
- ให้คำชี้แนะเกี่ยวกับการดูแลเด็กควบคู่กับการตักเตือน
- บำบัดฟื้นฟูเยียวยาเด็กและครอบครัว



แยกเด็กกระชားขาวจากผู้
กระทำหรือจากครอบครัว

- มาตรการเฉพาะหน้า ส่ง Foster Family หรือ Rehabilitation Center
- มาตรการระยะยาว หาคครอบครัวทดแทน
- เสนอทางเลือกเพื่อไม่ฟ้องคดีอาญาต่อผู้กระทำ หากการเอาผิดกับผู้กระทำจะส่งผลกระทบต่อเด็ก โดยทำทัณฑ์บนและกำหนดเงื่อนไขคุมประพฤติ และขอให้ศาลห้ามจำเลยติดต่อกับผู้เสียหายตามลำพัง ห้ามจำเลยเข้าเขตที่อยู่อาศัยของเด็ก หรือการส่งตัวเข้ารับการรักษาบำบัดฟื้นฟูในสถานพยาบาลแบบกักขัง
- กรณีดำเนินคดีอาญาไปแล้ว หากเด็กผู้เสียหายไม่ต้องการให้ผู้กระทำรับโทษอาจยื่นคำร้องหรือคำขอให้ศาลสั่งผู้กระทำเข้ารับการรักษาบำบัดฟื้นฟูในสถานพยาบาลแบบกักขัง และขอให้ศาลห้ามจำเลยติดต่อกับเด็กผู้เสียหายตามลำพัง หรือห้ามจำเลยเข้าเขตที่อยู่อาศัยของเด็ก
- ฟ้องศาลเยาวชนและครอบครัวให้เพิกถอนอำนาจปกครองของผู้กระทำและหากจำเป็นอาจเพิกถอนอำนาจของคู่สมรสที่เหลือด้วย
- บำบัดฟื้นฟูครอบครัวที่เหลือ
- ติดตามพัฒนาการของเด็กและผู้กระทำจนกว่าทีมสหวิชาชีพเห็นว่าไม่จำเป็นต้องติดตามอีก

เด็กมีปัญหาความประพฤติ เช่น ดื้อซน สุบงูหรี เที้ยวกลางคืน เที้ยวสถานบริการ หนีโรงเรียน เล่นการพนัน หรือมีแนวโน้มที่จะกระทำความผิดทางอาญา

- เฝ้าระวังหรือขึ้นทะเบียนเฝ้าระวัง
- ให้คำแนะนำปรึกษาแก่เด็ก
- เยี่ยมครอบครัว ให้คำปรึกษาแนะนำเกี่ยวกับการดูแลเด็ก
- ให้การบำบัดฟื้นฟูเยียวยาแก่เด็กและครอบครัว กรณีที่มีอาการผิดปกติ
- ช่วยแก้ปัญหา ลด Economic Stress, Family Stress, Social Stress
- เรียกผู้ปกครองหรือครอบครัวทำทัณฑ์บน
- ตรวจตราสภาพความเป็นอยู่ของเด็ก ให้คำชี้แนะเกี่ยวกับ การดูแลควบคู่กับการตักเตือนเด็กและครอบครัว
- ส่งตัวเด็กเข้ารับการรักษาบำบัดฟื้นฟูที่ Rehabilitation Center ชั่วคราว หรือเป็นระยะ
- หาคครอบครัวทดแทนให้
- ดำเนินการทางคดีเกี่ยวกับอำนาจปกครอง ถอนอำนาจปกครองบางส่วน หรือถอนทั้งหมดชั่วคราว
- กรณีเด็กทำความผิดทางอาญา ศาลเยาวชนและครอบครัว(ดำเนินตามกฎหมายว่าด้วยการนี้) ปรับปรุงสถานพินิจให้เป็น Rehabilitation Center เต็มรูป

ต้นฉบับ หน้าขาดหาย

แนวทางปฏิบัติและ การดำเนินการจัดการเกี่ยวกับเด็กที่ถูกล่วงเกินทางเพศ

1.การดำเนินการทางกฎหมายโดยรวม

หลักในการจัดการกับเด็ก การแนะนำเกี่ยวกับกฎหมายและขั้นตอนในการพิทักษ์เด็ก เพื่อให้การคุ้มครองและสวัสดิภาพแก่เด็กนั้น เด็กต้องมาก่อนเป็นอันดับแรกเสมอ จำเป็นที่นักวิชาชีพที่มีหน้าที่เกี่ยวข้องจะเข้าแทรกแซง หรือปกป้องเด็ก หากไม่ได้ช่วยอย่างมีประสิทธิภาพ ก็อาจจะมีผลตามมาที่เสียหายรุนแรงต่อเด็ก

กฎหมายที่เกี่ยวข้องกับการช่วยเหลือเด็กที่ถูกล่วงเกินทางเพศ

กฎหมายต่างประเทศ

กฎหมายไทย

การดำเนินการทางกฎหมายโดยรวมที่เป็นอยู่ในปัจจุบัน

อุปสรรคในการดำเนินการทางกฎหมายโดยรวม

กฎหมายต่างประเทศ

ในแต่ละประเทศสภาพปัญหาการทารุณกรรมต่างกันไปตามสภาพปัญหาสังคม เศรษฐกิจ และการเมือง กฎหมายที่จะกล่าวถึงต่อไปนี้เป็นกฎหมายที่ชัดเจนด้านการคุ้มครองสิทธิเด็กที่ถูกทารุณกรรมในครอบครัว 3 แนวทางคือ กฎหมายอาญา กฎหมายแจ้งเหตุ(Mandatory Report) และกฎหมายแพ่ง

กฎหมายอาญา

กฎหมายอาญาถูกบัญญัติขึ้นมาเพื่อป้องกันสังคมไม่ให้ได้รับการกระทบกระเทือนจากการกระทำของบุคคล และมีวัตถุประสงค์ในการลงโทษผู้ฝ่าฝืนเมื่อบุคคลนั้นกระทำสิ่งที่เป็นภัยต่อสังคม โดยรัฐเท่านั้นที่มีอำนาจลงโทษผู้กระทำผิด ซึ่งวัตถุประสงค์ของการลงโทษนั้นตามหลักมีด้วยกัน 3 ประการได้แก่ เพื่อเป็นการแก้แค้นทดแทนเพราะบุคคลเมื่อกระทำผิดก็ต้องรับผิดชอบในการกระทำนั้น การลงโทษเพื่อป้องกันมิให้ผู้กระทำผิดนั้นให้เข็ดหลาบไม่กล้าทำความ

ผิดซ้ำอีก และเป็นการป้องกันบุคคลทั่วไปจะได้เกรงกลัวไม่กล้าทำความผิดให้เกิดขึ้น การลงโทษเพื่อแก้ไขตัดแปลงให้ผู้กระทำผิดกลับตัวเป็นพลเมืองดีโดยการอบรมบ่มนิสัย การบำบัดฟื้นฟู

กฎหมายแจ้งเหตุ (Mandatory Report)²⁰

แม้ว่าจะมีอุบัติการณ์ของการล่วงเกินทางเพศเป็นจำนวนไม่น้อย แต่การรายงานยังมิได้มากเท่าที่ควรเกิดขึ้นจริง เหตุที่รายงานน้อยเนื่องจาก การพิสูจน์ว่ามีการล่วงเกินทางเพศเป็นเรื่องยากและเป็นการง่ายที่จะปฏิเสธว่ามี การล่วงเกินทางเพศเกิดขึ้น เด็กไม่สามารถแจ้งเหตุหรือรายงานได้เอง นอกจากนี้แล้วเมื่อกล่าวถึงการล่วงเกินทางเพศแล้วมักจะให้ความสำคัญกับการลงโทษผู้กระทำผิด และถ้าเป็นเหตุการณ์ที่เกิดขึ้นในครอบครัว การฟ้องร้องทำให้สูญเสียรายได้และเวลา รวมไปถึงสมาชิกในครอบครัวมักจะไม่สบายใจเมื่อกล่าวถึงการล่วงเกินทางเพศเพราะเป็นการเสื่อมเสียชื่อเสียง ทั้งข้อห้ามของสังคมในเรื่องความเปี่ยมเบนทางเพศทำให้เกิด トラบาป ทั้งผู้ถูกกระทำและผู้กระทำ ดังนั้นการรายงานจึงทำให้เกิดความไม่สบายใจทั้งสองฝ่าย ส่วนในกรณีที่ยากจะช่วยเหลือก็ไม่ว่าจะรายงานได้ที่ไหน แต่เพื่อเป็นการป้องกันอันตรายต่อเด็ก มิให้เด็กนั้นถูกทารุณทางเพศซ้ำ ๆ ดังนั้นจึงเกิดกฎหมายแจ้งเหตุขึ้น

กฎหมายแจ้งเหตุเริ่มปรากฏครั้งแรกในสหรัฐอเมริกา และกฎหมายนี้ก็แพร่หลายเข้าสู่ประเทศอื่น แม้ว่ารูปแบบจะต่างกันออกไป แต่ความมุ่งหมายและเนื้อหาจะคล้ายคลึงกัน เช่น สหรัฐอเมริกา

กฎหมายแจ้งเหตุในสหรัฐอเมริกาเริ่มร่างครั้งแรกในปี 1962 และมีการบังคับใช้ในปี 1963 ในเนื้อหาของสาระของกฎหมายแจ้งเหตุส่วนใหญ่จะเป็นการบัญญัติถึงการให้ความคุ้มครองแก่ผู้ที่แจ้งเหตุด้วยเจตนาดี มีบทลงโทษแก่ผู้ไม่แจ้งเหตุ การเพิกถอนสิทธิในการสื่อสารบางประเภท และศูนย์กลางรับเรื่องราวแจ้งเหตุเป็นต้น

ปรัชญาและเป้าหมายของกฎหมายแจ้งเหตุคือการค้นหากรณีที่มีการทำร้ายเด็ก ปฏิบัติต่อเด็กอย่างไม่เหมาะสม เพื่อให้ให้ความคุ้มครองแก่เด็ก และให้บริการฟื้นฟูสภาพ หรือบำบัดรักษาระดับประคองครอบครัวที่กระทำต่อเด็กนั้น จุดเน้นของกฎหมายนี้ในแต่ละรัฐอาจจะต่างกัน บางรัฐให้อำนาจแก่ศาลเด็ก (Juvenile Court) หรือศาลครอบครัว (Family Court) ในการสั่งให้ถอนสิทธิอำนาจของบิดามารดาในการเลี้ยงดูเด็กชั่วคราว หรือถาวรในกรณีที่เด็กเป็นอันตราย แต่โดยรวมๆ แล้วมีการรายงานสงสัยว่าเด็กถูกทำร้ายเพียงร้อยละ 10 ถึง 15 เท่านั้นที่ถึงขั้นพิจารณาของศาล ส่วนใหญ่แล้วจะมีการให้ความช่วยเหลือโดยไม่ถึงขั้นศาล ทั้งนี้เพราะครอบครัวร่วมมือเต็มใจรับการบำบัด

การรายงานแจ้งเหตุไม่จำเป็นที่ผู้แจ้งจะต้องรู้แน่ชัดว่า เด็กถูกทำร้ายจริง เพียงการสงสัยเท่านั้นก็แจ้งเหตุได้ นอกจากนี้ในบทบัญญัติจะให้ประโยชน์ต่อผู้ที่แจ้งเหตุที่อาจจะแจ้งเกินจริงมากกว่าผู้ที่กล้าแจ้ง (ประเภทหลังกฎหมายให้โทษมากกว่า)

กฎหมายเปิดโอกาสให้ทุกคนแจ้งเหตุได้ แต่จากแทบทุกมลรัฐบังคับผู้ที่มีอาชีพต้องพบปะกับเด็กบ่อย ๆ และอาชีพที่ได้รับประสบการณ์ การฝึกอบรมให้ไวต่อการรับรู้ว่าจะเด็กน่าจะถูกทำร้ายหรือทอดทิ้งหรือไม่ โดยทั่วไปวิชาชีพที่ถูกบังคับแจ้งได้แก่ แพทย์ พยาบาล นักสังคมสงเคราะห์ ครู ผู้ให้คำปรึกษา นักกฎหมาย และผู้ดูแลเด็ก อย่างไรก็ตามการแจ้งเหตุที่ได้จากเพื่อนบ้าน เพื่อน และญาติมีจำนวนมากแม้จะไม่ได้บังคับก็ตาม

ผู้รับแจ้งเหตุ ได้แก่ หน่วยงานกลางที่ให้บริการสังคม บางรัฐเปิดรับแจ้งเหตุตลอด 24 ชั่วโมง ตลอด 7 วันในสัปดาห์ โดยโทรศัพท์ (Hotlines) เจ้าหน้าที่ที่รับแจ้งส่วนใหญ่จะเป็นผู้เชี่ยวชาญปัญหาต่อนี้ ซึ่งอาจจะมาจากสาขาสังคมสงเคราะห์ กฎหมาย หรือแพทย์ ในหลายรัฐได้มีการแจ้งเหตุไปที่ตำรวจ ศาลเด็ก หรือสำนักอัยการได้ นอกเหนือจากหน่วยงานดังกล่าว

วิธีการแจ้งเหตุ ทุกรัฐในอเมริกาจะมีวิธีการแจ้งเหตุเหมือนกันหมด ผู้แจ้งจะต้องโทรศัพท์ไปยังหน่วยงานที่รับแจ้งที่สะดวกโดยเร็วเท่าที่จะทำได้ และหลังจากนั้นต้องรายงานเป็นลายลักษณ์อักษร ภายในเวลาหลังจากนั้นไม่นาน หน่วยงานจะจัดการส่งแบบฟอร์มการแจ้งเหตุไปยังโรงพยาบาล โรงเรียน สำนักงานกฎหมาย และสถานที่อื่น ๆ ที่ต้องการ

การรักษาความลับของผู้แจ้ง ทุกรัฐเปิดรับการแจ้งของผู้สงวนนาม และบางรัฐห้ามมิให้หน่วยงานเปิดเผยตัวผู้แจ้งจนกว่าจะได้รับอนุญาตจากผู้นั้นก่อน แบบฟอร์มรายงานที่กรอกแจ้งมาจะเก็บไว้เป็นความลับ ห้ามนำไปเปิดเผยเป็นอันขาด ยกเว้นแต่จะมีการอนุญาตโดยกฎหมายซึ่งต้องเป็นกรณีพิเศษเท่านั้น ผู้ที่นำไปเปิดเผยโดยปราศจากอำนาจหน้าที่จะต้องได้รับโทษตามกฎหมายอาญา(ลหุโทษ) รายงานที่แจ้งมาอาจไม่เป็นความจริง โดยผู้แจ้งอาจมีเจตนาร้ายหรือมีความผิดพลาดบางประการ และถึงแม้ว่าจะเป็นข้อมูลความจริง ผู้ที่ถูกแจ้งว่าเป็นผู้ทำร้าย หรือเด็ก หรือชื่อของผู้ใดก็ตามที่พบในรายงาน จะได้รับความคุ้มครองสิทธิและความรู้สึก เนื่องจากว่าเนื้อหาข้อมูลนั้นเป็นเรื่องเฉพาะบุคคลและครอบครัวของเขา

การยกเลิกสิทธิ ในการติดต่อสัมพันธ์กัน (Abrogation of Privileged Communication) การที่แพทย์กับคนไข้ สามีกับภรรยา ทนายกับลูกคำ นักจิตวิทยากับผู้ใช้บริการ เหล่านี้เป็นความสัมพันธ์ติดต่อระหว่างกันที่กฎหมายของทุกรัฐนับว่าเป็นสิทธิพิเศษ และเป็นความลับระหว่างคู่ติดต่อ กฎหมายแจ้งเหตุนี้ให้ยกเลิกสิทธิอันนี้ได้ในการแจ้งเหตุหรือให้พยานหลักฐาน หมายความว่า แพทย์ไม่ผิดจรรยาบรรณที่จะแจ้งเหตุว่าคนไข้ทำร้ายเด็ก ภรรยาสามารถเป็นพยานว่าสามีทารุณบุตรได้ ถ้าไม่ยกเลิกสิทธิอันนี้ย่อมมีเด็กอีกมากมายที่ถูกทำร้ายทารุณแล้วไม่ทราบชะตากรรม

บทลงโทษผู้ที่ไม่แจ้งเหตุ กฎหมายการแจ้งเหตุการทำร้ายและการทอดทิ้งละเลยเด็ก นี้จะได้ผลก็ต่อได้รับความร่วมมือจากนักวิชาชีพที่เกี่ยวข้องและประชาชนทั่วไปอย่างจริงจังเท่านั้น กฎหมายแจ้งเหตุของทุกรัฐจึงมีบทลงโทษสำหรับผู้ละเลยไม่แจ้งเหตุให้มีความผิดตามกฎหมายอาญา(ลหุโทษ) และอาจจะถูกปรับในทางแพ่งเป็นเงินที่ใกล้เคียงกับความเสียหายที่เกิดขึ้นจากการไม่แจ้งนั้น

กฎหมายแพ่ง

นอกจากจะมีกฎหมายในการแจ้งเหตุแล้วยังมีกฎหมายเพื่อป้องกันการกระทำทารุณซ้ำอีกนั่นคือให้ความคุ้มครองแก่เด็กที่ถูกทำร้าย เป็นคำสั่งคุ้มครองบุคคล โดยมีการห้ามกระทำการใด ๆ อันมีลักษณะเป็นการทารุณบุตร หากไม่ปฏิบัติตามจะถูกลงโทษ ในบางประเทศมีการถอนอำนาจปกครองของบิดามารดาในกรณีที่มีการทารุณบุตรเกิดขึ้น เช่นในประเทศสหภาพสาธารณรัฐสังคมนิยมโซเวียต ประเทศญี่ปุ่น ประเทศสิงคโปร์

ในกลุ่มประเทศนอร์เวย์ และสวีเดนหากเกิดปัญหาเรื่องครอบครัวนั้นจะมีองค์ประกอบช่วยเหลือจัดทำขึ้นโดยรัฐบาลและเอกชน โดยตั้งขึ้นในรูปของสภาครอบครัว (Council of Family) โดยเป็นผู้ไกล่เกลี่ยประนีประนอม หากตกลงกันไม่ได้ก็เพียงทำความเข้าใจเพื่อเรียกร้องความสนใจจากศาลเท่านั้น หากขจัดข้อพิพาทไม่ได้ต้องฟ้องร้องยังศาลต่อไป

ส่วนในประเทศอังกฤษ สิงคโปร์ การทารุณบุตรจะถูกกำหนดให้อยู่ในอำนาจศาล (Magistrates Court) โดยการให้ความคุ้มครองจะอยู่ในรูปคำสั่งศาล

กลุ่มประเทศสหรัฐอเมริกาและออสเตรเลีย โดยเหตุที่แบ่งแยกออกเป็นมลรัฐ ส่วนใหญ่จะบัญญัติกฎหมายแจ้งเหตุเพื่อคุ้มครองกรณีที่มีการทารุณเด็กและมีกฎหมายศาลครอบครัวในการพิจารณา คดีเด็กทั้งทางอาญาและแพ่ง

ประเทศญี่ปุ่นกรณีผู้ทำความผิดเป็นผู้ปกครองของเด็ก จะอาศัยกฎหมายทางศาลครอบครัว โดยจะต้องฟังความคิดเห็นของ คณะกรรมการประนอมข้อพิพาท (Cociliation Committee) ของศาลครอบครัวเสียก่อน โดยมุ่งหาทางแก้ไขประสาทรอยแตกร้างของครอบครัว

นอกจากที่กล่าวมายังมีคำสั่งฉุกเฉิน (Emergencies Protection Orders) การใช้อำนาจของพนักงานสอบสวน (Power of Police) คำสั่งในการดูแล (Care Orders) จัดหาที่พักที่เหมาะสม คำสั่งให้กำกับการและดูแลการเลี้ยงดูเด็ก (Supervision Orders)

กฎหมายไทย

การคุ้มครองสิทธิเด็กตามประมวลกฎหมายแพ่งและพาณิชย์

กฎหมายป้องปรามการกระทำที่ไม่สมควรทางเพศต่อเด็กไว้ โดยกำหนดกฎหมายการห้ามสมรสทั้งในระหว่างญาติสืบสายโลหิตรวมทั้งผู้รับบุตรบุญธรรมกับบุตรบุญธรรมดังนี้

ถ้าบิดามารดาหรือผู้ใช้อำนาจปกครองเกี่ยวกับตัวบุตรโดยมิชอบ ทำให้เกิดความเสียหายแก่บุตรได้ จึงจำเป็นต้องให้มีการถอนอำนาจปกครองบุตรได้ ซึ่งการใช้อำนาจปกครองโดยมิ

ขอบหมายถึง การกระทำที่ต่ำกว่ามาตรฐานขั้นต่ำในการดูแลบุตรที่สังคมจะยอมรับได้ ซึ่งมาตรฐานนี้วินิจฉัยตามความรู้สึกของวิญญูชนที่แปรเปลี่ยนตามสถานการณ์ โดยขึ้นอยู่กับสุขภาพ อายุ สติปัญญา และความรู้สึกรับผิดชอบต่อบุตรแต่ละคน การใช้อำนาจปกครองโดยมิชอบนี้จะต้องเป็นการกระทำที่เกี่ยวกับตัวบุตรผู้เยาว์อันก่อให้เกิด หรือน่าจะเกิดอันตรายต่อสุขภาพทางกาย หรือจิตใจ หรือสวัสดิภาพของตัวบุตร กฎหมายได้ให้อำนาจแก่ผู้ที่ดำเนินการถอนอำนาจปกครอง ได้แก่ ศาล ญาติโดยนิตินัยและ พนักงานอัยการ

การคุ้มครองสิทธิเด็กตามประมวลกฎหมายอาญา

ในทางอาญาเมื่อมีการกระทำผิดเกิดขึ้น สังคมมีวิธีการปราบปรามคือการลงโทษ ส่วนในด้านการป้องกันคือการใช้วิธีการเพื่อความปลอดภัย เพื่อเป็นการป้องกันไม่ให้เกิดการกระทำความผิด การควบคุมผู้ที่กระทำผิด

ตัวอย่างเช่น ความผิดเกี่ยวกับเพศกฎหมายลงโทษผู้กระทำความผิดทางเพศแก่เด็ก ทั้งในความผิดฐานข่มขืนกระทำชำเรามาตรา 277, 277ทวิและ 277ตรี และความผิดฐานอนาจารตามมาตรา 279 และมาตรา 280 และหากความผิดนั้นได้กระทำต่อเด็กโดยผู้กระทำเป็นบิดามารดา ครูอาจารย์ หรือผู้ควบคุมเด็กตามหน้าที่ราชการ กฎหมายก็จะลงโทษหนักขึ้นไปอีกตามมาตรา 285 (ภาคผนวก ง)

วิธีการเพื่อความปลอดภัย

การบังคับใช้วิธีการเพื่อความปลอดภัยมีวัตถุประสงค์เป็นการป้องกันไม่ให้เกิดการกระทำผิด วิธีการเพื่อความปลอดภัยจึงถูกกำหนดขึ้นตามสภาพที่เป็นอันตราย ของบุคคลนั้น แสดงออกมว่าน่าจะทำผิดขึ้นในอนาคต

วิธีการเพื่อความปลอดภัยเป็นกฎหมายที่ใช้กับบุคคล เพื่อป้องกันผู้ที่มีสภาพเป็นอันตรายต่อสังคมไม่ให้ทำความผิด มีลักษณะต่างจากโทษ คือโทษเป็นสภาพบังคับที่รัฐจะบังคับใช้แก่บุคคลหลังจากที่ได้กระทำความผิดแล้ว แต่วิธีการเพื่อความปลอดภัยเป็นกฎหมายที่รัฐนำมาใช้ก่อนที่จะมีการกระทำความผิด หรือมีการกระทำความผิดแล้วไม่ให้เกิดซ้ำมากระทำผิดอีก บางกรณีวิธีการเพื่อความปลอดภัยอาจนำมาใช้ก่อนการกระทำความผิดได้ หากสภาพที่เป็นอันตรายของผู้นั้นแสดงให้เห็นคือ ความจำเป็นจะต้องใช้วิธีการเพื่อความปลอดภัยในลักษณะที่เป็นการรักษาและให้ความช่วยเหลือ อาจใช้บังคับโดยคณะกรรมการหรือแพทย์ซึ่งทำการร่วมกับผู้พิพากษาได้

ปัจจุบัน ประมวลกฎหมายอาญาของไทยมีการบัญญัติ และกำหนดวิธีการเพื่อความปลอดภัย 5 ประการ ตามมาตราที่ 39 ที่บัญญัติว่า “วิธีการเพื่อความปลอดภัย” มีดังนี้

- 1) กักกัน
- 2) ห้ามเข้าเขตกำหนด
- 3) เรียกประกันทัณฑ์บน
- 4) คุ่มตัวไว้ในสถานพยาบาล
- 5) ห้ามประกอบอาชีพบางอย่าง

แต่มีข้อนำสังเกตแม้จะเป็นการพิจารณาตีของศาลก่อนเกิดการกระทำผิดก็ตาม กระบวนการพิจารณาตีก็ต้องเป็นไปตามกฎหมายวิธีพิจารณาความอาญาโดยทั่วไปซึ่งต้องสืบพยานหลักฐานมาแสดงต่อศาล เกิดการเผชิญหน้าระหว่างเด็กกับบิดามารดา เพราะคดีนี้ต้องพิจารณาศาลอาญามีใช้ศาลเยาวชนและครอบครัว

การคุมประพฤติ

เนื่องจากวัตถุประสงค์ของการลงโทษเป็นการทดแทนความผิด ให้ผู้กระทำผิดเกิดความเข็ดหลาบ ไม่ให้เป็นเยี่ยงอย่างแก่คนอื่น ปัจจุบันแนวคิดได้เปลี่ยนแปลงไป การลงโทษควรเป็นไปเพื่อแก้ไขฟื้นฟูผู้กระทำผิดให้กลับตนเป็นคนดี การคุมประพฤติพัฒนาขึ้นจากแนวคิดนี้ โดยมีจุดมุ่งหมายที่จะแก้ไข ฟื้นฟูผู้กระทำผิดโดยใช้วิธีอบรมบ่มนิสัยและจิตใจให้กลับตนเป็นคนดี มีพี่เลี้ยงคอยช่วยเหลือแนะนำความประพฤติในระยะหนึ่งจนผู้กระทำผิดสามารถปรับตัวได้ เป็นการหลีกเลี่ยงวิธีการจำคุกที่ทำให้ผู้กระทำผิดมีมลทินติดตัวไปตลอดชีวิต หรือกลายเป็นบุคคลที่สังคมไม่พึงปรารถนา

การใช้สิทธิเรียกค่าเสียหายกรณีเด็กตกเป็นเหยื่อในความผิดอาญา (Victim Compensation)²¹

สถานภาพสิทธิของเด็กที่ตกเป็นเหยื่อหรือผู้ถูกกระทำในความผิดอาญา (Victim of Criminal Acts) โดยหลักเด็กย่อมมีสิทธิเรียกค่าเสียหาย หรือค่าทดแทนจากผู้กระทำผิดได้ แต่ในทางปฏิบัติ เด็กจะใช้สิทธิฟ้องเรียกค่าเสียหาย หรือค่าทดแทนจากผู้กระทำโดยตรงมิได้ การเรียกค่าเสียหายหรือค่าทดแทนจากผู้กระทำผิดอาญา ผู้เสียหายมีสิทธิที่จะฟ้องเรียกค่าเสียหายไปในคดีเดียวกันได้

กรณีเด็กเป็นผู้เสียหายย่อมถูกจำกัดสิทธิในการฟ้องร้องเรียกค่าเสียหาย จะต้องให้ผู้แทนโดยชอบธรรมฟ้องเรียกค่าเสียหายแทน

ตามกฎหมายของไทยเด็กผู้เสียหายจะต้องให้ผู้แทนโดยชอบธรรม หรือผู้ปกครอง หรือญาติ หรือผู้มีประโยชน์เกี่ยวข้องกับเด็ก เป็นผู้ใช้สิทธิแทนเด็ก แต่ถ้าบุคคลที่เป็นผู้แทนโดยชอบธรรมหรือผู้ปกครองเป็นผู้กระทำผิดทางอาญาต่อเด็กเสียเอง เช่น การทารุณกรรมต่อ

เด็ก หรือการกระทำผิดทางเพศต่อเด็ก ในกรณีดังกล่าว กฎหมายยังห้ามมิให้เด็กเป็นผู้ฟ้องบิดามารดาด้วยตนเอง แต่อาจให้พนักงานอัยการ หรือแต่งตั้งผู้แทนเฉพาะคดีดำเนินการแทน (ภาคผนวก ง:กรณีบุพการีเป็นผู้กระทำดูประมวลกฎหมายแพ่งและพาณิชย์ มาตรา 1562 ประมวลกฎหมายวิธีพิจารณาความอาญา มาตรา 6 และประมวลกฎหมายวิธีพิจารณาความแพ่ง มาตรา 56 วรรคท้าย) นอกจากนี้ยังมีประเด็นเรื่องการพรากผู้เยาว์ (ภาคผนวก ง: กฎหมายแพ่งและพาณิชย์ มาตรา 317)

การดำเนินการทางกฎหมายโดยรวมที่เป็นอยู่ในปัจจุบัน

การกระทำทารุณทางเพศต่อเด็กถือเป็นอาชญากรรมที่กฎหมายบัญญัติว่าเป็นความผิด และมีบทลงโทษผู้กระทำผิดนั้น แต่การจะเอาผิดต่อผู้กระทำผิดได้ก็ต่อเมื่อมีประจักษ์พยานชี้ให้เห็นว่าชายนั้นมีความผิดจริง ดังนั้น การแจ้งความดำเนินคดีทางกฎหมายจึงมีความสำคัญ

บุคลากรที่มีบทบาทต่อการดำเนินคดีทางกฎหมายต่อชายผู้ข่มขืนคือ เจ้าหน้าที่ตำรวจ พนักงานอัยการ ทนายความ ผู้พิพากษา ซึ่งแต่ละฝ่ายมีบทบาทหน้าที่ดำเนินคดีดังนี้

1. เจ้าหน้าที่ตำรวจ หรือพนักงานสอบสวน มีหน้าที่รับเรื่องราว ร้องทุกข์จากผู้เสียหาย ในเบื้องต้น (แจ้งความ) และรวบรวมพยานหลักฐานในการกระทำ การสอบปากคำผู้เสียหายในเหตุการณ์กระทำทารุณทางเพศต่อเด็กอย่างละเอียดในด้าน

- ประวัติส่วนตัวโดยย่อของผู้เสียหาย
- วันและเวลาที่เกิดเหตุการณ์
- สถานที่เกิดเหตุการณ์
- ความสัมพันธ์ระหว่างผู้กระทำผิดกับผู้เสียหาย เช่น เป็นคนรู้จักหรือ เป็นคนแปลกหน้า
- องค์ประกอบของการกระทำที่ถือว่าเป็นการล่วงเกินทางเพศ
- พยานบุคคล

การสอบปากคำนี้ต้องเป็นไปอย่างละเอียด หลังจากนั้นจึงส่งผู้เสียหายไปตรวจหาร่องรอยการข่มขืนกระทำชำเราและเก็บหลักฐานทางร่างกาย โดยมีใบนำส่งผู้บาดเจ็บให้แพทย์ตรวจที่โรงพยาบาล และในการตรวจของแพทย์เป็นหลักฐานสำคัญในการดำเนินคดี แต่ในบางรายผู้เสียหายอาจไปตรวจร่างกายก่อนมาแจ้งความ

เมื่อแพทย์ตรวจร่างกายผู้เสียหายแล้ว พนักงานสอบสวนต้องรวบรวมหลักฐานที่เป็นความเห็นแพทย์ ซึ่งถือว่าเป็นพยานเอกสาร และตัวแพทย์ผู้ตรวจร่างกายผู้เสียหายก็สามารถเป็นพยานบุคคลที่จะให้ความเห็นเกี่ยวกับการตรวจร่างกายได้ ขณะเดียวกันเจ้าหน้าที่ตำรวจก็จะไปตรวจสอบสถานที่เกิดเหตุการณ์เพื่อเก็บพยานหลักฐานทุกอย่างที่จะเป็นประโยชน์ต่อรูปคดีทั้งพยานวัตถุและคำให้การโดยพยานบุคคล

ในการติดตามจับกุมผู้กระทำความผิด เมื่อมีผู้พบเบาะแสของผู้กระทำความผิด เจ้าหน้าที่ตำรวจก็จะออกหมายเรียกผู้ต้องสงสัยมาสอบปากคำ หากผู้ต้องสงสัยไม่ยอมมาพบก็จะมี การออกหมายจับเพื่อนำผู้ต้องสงสัยมาสอบปากคำ พร้อมทั้งเก็บหลักฐานทางร่างกาย เช่น พิมพ์ ลายนิ้วมือ ตูร่องรอยตามร่างกาย

กรณีที่ได้อำนาจผู้ต้องสงสัย ให้การรับสารภาพ เจ้าหน้าที่ตำรวจจะเรียกตัวผู้ต้องสงสัย มายังสถานีตำรวจ

กรณีผู้เสียหายอายุเกิน 15 ปี และการข่มขืนกระทำชำเรามิได้เป็นลักษณะการโทรมหญิง ไม่ได้ทำให้ผู้เสียหายบาดเจ็บสาหัส สามารถเจรจาอมความกันได้ หากผู้เสียหายตกลงยอมความก็สามารถทำได้ ณ สถานีตำรวจนั้น แต่ในกรณีที่ผู้เสียหายอายุไม่เกิน 15 ปี เป็นคดีที่ไม่สามารถยอมความได้ ต้องดำเนินคดีทุกราย

ในชั้นการทำสำนวนสั่งฟ้อง เจ้าหน้าที่ตำรวจเป็นผู้รับผิดชอบคดีจะทำสำนวนสั่งฟ้องตามคำให้การของผู้เสียหาย คำให้การของพยานแวดล้อม คำให้การของผู้ต้องหา คำให้การของเจ้าหน้าที่ตำรวจผู้ทำการสืบสวน สอบสวน คำให้การของแพทย์ผู้ตรวจร่างกายผู้เสียหาย บันทึกการควบคุมตัว และบันทึกการมอบคดี เมื่อรวบรวมสรุปสำนวนได้ทั้งหมดก็จะเสนอต่อผู้บังคับบัญชา เจ้าหน้าที่ตำรวจต้องส่งสำนวนต่ออัยการ (ภาคผนวก ง:ประมวลกฎหมายวิธีพิจารณาความอาญา มาตรา 140)

2. พนักงานอัยการ มีหน้าที่พิจารณาสำนวนการสอบสวนของเจ้าหน้าที่ตำรวจหรือพนักงานสอบสวน และพิจารณาพยานหลักฐานว่าชัดเจนเพียงพอที่จะสั่งฟ้องหรือไม่ (ภาคผนวก ง : ประมวลกฎหมายวิธีพิจารณาความอาญา มาตรา 141 และ142)

ในกรณีที่พนักงานอัยการมีความเห็นสั่งไม่ฟ้อง และคำสั่งนั้นไม่ใช่ของอธิบดีกรมอัยการ

-ถ้าในกรุงเทพฯ ให้รับส่งสำนวนการสอบสวนพร้อมทั้งคำสั่งไปเสนออธิบดีกรมตำรวจ รองอธิบดีกรมตำรวจ หรือผู้ช่วยอธิบดีกรมตำรวจ

-ถ้าในจังหวัดอื่น ให้รับส่งสำนวนการสอบสวน พร้อมกับคำสั่งไปเสนอผู้ว่าราชการจังหวัด แต่ทั้งนี้มิได้ตัดอำนาจพนักงานอัยการที่จะจัดการอย่างใดแก่ผู้ต้องหา

กรณีที่อธิบดีกรมตำรวจ รองอธิบดีกรมตำรวจ หรือผู้ช่วยอธิบดีกรมตำรวจ หรือผู้ว่าราชการในจังหวัดอื่นแย้งคำสั่งของพนักงานอัยการ ให้ส่งสำนวนพร้อมความเห็นแย้งกันไปยังอธิบดีกรมอัยการเพื่อชี้ขาด

กรณีถ้าพนักงานอัยการเห็นว่า พยานหลักฐานไม่เพียงพอก็อาจให้พนักงานสอบสวนทำการสอบพยานเพิ่มเติม หาหลักฐานเพิ่มเติมได้ หรือกรณีที่พนักงานอัยการมีความเห็นควรสั่งฟ้อง เพราะพิจารณาพยานหลักฐานชัดเจนเพียงพอที่จะเชื่อได้ว่ามีการกระทำความผิด เกิดขึ้นจริง พนักงานอัยการก็จะออกคำสั่งฟ้อง และฟ้องผู้ต้องหาต่อศาลและทำหน้าที่เป็นทนายแผ่นดินดำเนินการพิจารณาในศาลในฐานะโจทก์

3. **ทนายความ** มีหน้าที่ดำเนินกระบวนการพิจารณาในศาลแทนตัวความ ในกรณีที่ เป็นทนายความให้ผู้เสียหาย ทนายความจะทำหน้าที่เป็นโจทก์ร่วมกับอัยการ เรียกว่า ทนายความ โจทก์ร่วม ถ้าเป็นกรณีที่อัยการสั่งไม่ฟ้อง ผู้เสียหายก็อาจจะตั้งทนายโจทก์ขึ้นฟ้องเองได้ ส่วน จำเลยนั้นถ้าปฏิเสธว่าไม่ได้กระทำผิดก็จะต้องตั้งทนายความขึ้นต่อสู้กับโจทก์ในศาล ในการ พิจารณาคดีในศาลนั้น โจทก์มีหน้าที่นำพยานหลักฐานเข้าสืบพิสูจน์ให้เห็นว่าจำเลยเป็นผู้กระทำ ความผิดจริง ส่วนทนายความจำเลยมีหน้าที่นำข้อเท็จจริงมาซักค้านให้เห็นว่าพยานของฝ่าย โจทก์ไม่น่าเชื่อถือ และไม่เป็นจริงตามที่ฝ่ายโจทก์นำสืบพยานเอาไว้

4. ผู้พิพากษา มีอำนาจหน้าที่

1. เป็นผู้ที่พิจารณาว่าคดีมีมูลหรือไม่ มีอำนาจในการชี้ขาดว่าคดีมีมูลในการรับ ฟ้องหรือไม่ จากนั้นก็ไต่สวนมูลฟ้อง ถ้ามีมูลก็รับฟ้อง(ภาคผนวก ง : ประมวลกฎหมายวิธี พิจารณาความอาญา มาตรา 172)

2. มีคำสั่งต่างๆเกี่ยวกับกระบวนการพิจารณาคดี มีอำนาจในการพิพากษา มี อำนาจการลงโทษ หลังจากสืบพยานแล้วพิจารณาข้อกฎหมายและชี้แจงนำพยานหลักฐาน(ภาค ผนวก ง : ประมวลกฎหมายวิธีพิจารณาความอาญา มาตรา 185)

3. พิพากษา (ภาคผนวก ง: ประมวลกฎหมายวิธีพิจารณาความอาญา มาตรา188)

ในการดำเนินการช่วยเหลือเด็กที่ถูกล่วงเกินทางเพศนั้นพบว่าจากสภาพของปัญหาใน การทำงานช่วยเหลือเด็กที่ถูกทารุณทางเพศมักจะได้รับแจ้งจากพลเมืองดี ในส่วนของการนำ ตัวเด็กออกจากครอบครัวยังไม่มีความหมายที่รองรับดังนั้นไม่ว่าจะเป็นหน่วยงานของรัฐหรือเอกชน เมื่อได้รับแจ้งและจำเป็นต้องนำตัวเด็กออกจากครอบครัวโดยด่วน

กรณีเด็กถูกพ่อ พ่อเลี้ยง หรือบุคคลใกล้ชิดกระทำ เด็กจะรู้สึกถ้าตนเองดำเนินคดีให้ พ่อเข้าคุกตน จะเป็นคนเนรคุณ ไม่มีความกตัญญู บ่อยครั้งที่แม่ของเด็กพยายามเกลี้ยกล่อม ให้เด็กไม่เอาผิดกับพ่อ เพราะยังต้องพึ่งพาทางเศรษฐกิจ บางรายเด็กถูกพาตัวไปอยู่ที่อื่น ซึ่ง กรณีนี้แม่ซึ่งเป็นผู้แทนโดยชอบธรรมโดยกฎหมายต้องให้แม่เป็นผู้ดำเนินการแทน บุคคลภายนอกรวมทั้งองค์กรพิทักษ์เด็กไม่มีอำนาจในการนำเด็กออกมาจากครอบครัวได้ เพราะมีข้อจำกัด ของกฎหมาย จึงต้องอาศัยเทคนิคเฉพาะ เช่นการหลอกล่อผู้ที่ทำทารุณต่อเด็ก

ปัญหาที่เกิดจากกระบวนการยุติธรรม ในการให้ความช่วยเหลือแก่เด็กที่ถูกละเมิดสิทธิ ทางเพศ ระเบียบปฏิบัติ หรือวิธีปฏิบัติของเจ้าหน้าที่ที่เกี่ยวข้อง ไม่ว่าจะเป็น ตำรวจ แพทย์ ทนายความ เช่นเมื่อคดีไปถึงตำรวจ พนักงานสอบสวนก็จะใช้วิธีการสอบสวนเหมือนผู้ใหญ่ทำให้ เด็กเกิดอาการเกร็งหวาดกลัว ใช้พนักงานสอบสวนที่เป็นชาย ไม่มีสถานที่ที่ใช้ในการสอบสวน เป็นสัดส่วน โดยที่สภาพจิตใจเด็ก นั้นยังไม่พร้อม

ส่วนในด้านนักกฎหมายนั้นบรรยากาศหรือสถานที่ๆ ใช้ในการสอบสวน ท่าทีของการซักถาม และสิ่งที่ต้องพบกับผู้ที่ทำการล่วงเกินต่อเด็กทำให้เด็กเกิดความหวาดผวามีผลต่อจิตใจไม่น้อยไปกว่าด้านอื่นที่กล่าวมาข้างต้น

ขั้นตอนของการดำเนินการทางกฎหมายโดยรวม

ในขั้นตอนนี้จะมีการร้องทุกข์ต่อเจ้าพนักงาน ซึ่งได้แก่พนักงานสอบสวน ตำรวจจึงมีส่วนเกี่ยวข้องตั้งแต่การลงบันทึกประจำวัน การส่งพนักงานสอบสวนเพื่อหาพยานหลักฐานเพิ่มเติม สืบพยานผู้เสียหาย ทำความเห็นว่าควรฟ้องหรือไม่ แล้วส่งสำนวนสอบสวนให้พนักงานอัยการพิจารณาสั่งฟ้องหรือไม่ฟ้อง หรือสั่งแก้ไขเปลี่ยนแปลงการสอบสวน แต่ถ้าเป็นการร้องทุกข์ กล่าวโทษผู้กระทำผิดต่อเจ้าพนักงาน เด็กย่อมมีสิทธิร้องทุกข์ด้วยตนเอง ไม่ต้องได้รับความยินยอมจากผู้แทนโดยชอบธรรม หรือต้องให้ผู้แทนโดยชอบธรรมดำเนินการให้

1.1 เด็กและผู้แทนโดยชอบธรรมอันได้แก่ บิดา มารดา หรือผู้ปกครองเด็กในขณะนั้นสามารถแจ้งความร้องทุกข์ต่อเจ้าหน้าที่ตำรวจให้ดำเนินคดีกับผู้กระทำทารุณกรรม หรือผู้ทอดทิ้งได้

1.2 บุคคลอื่นที่พบเห็นการกระทำผิด หรือทราบว่ามีกรกระทำทารุณเกิดขึ้น สามารถกล่าวโทษ เพื่อให้เจ้าหน้าที่ตำรวจดำเนินคดีกับผู้กระทำผิดได้

การดำเนินการทางกฎหมายโดยรวมในต่างประเทศ

ตำรวจมีแนวนโยบายและการปฏิบัติในการจัดการเกี่ยวกับเด็กที่ถูกกระทำทารุณทางเพศ ได้แก่

มีผู้เชี่ยวชาญพิเศษที่จัดการกับปัญหาเด็กถูกล่วงเกินทางเพศโดยเฉพาะ เช่น

มีนักสืบหญิง มีการสืบสวนหาข้อเท็จจริงโดยมีวัตถุประสงค์เพื่อหาหลักฐาน และข้อมูลจากเหยื่อที่จะทำให้เกิดการกระทบกระเทือนทางจิตใจให้น้อยที่สุด ซึ่งในการสืบสวนที่เสนอต่อศาล ถ้าเด็กจะต้องถูกตรวจจะต้องทำโดยทันทีหลังจากได้รับแจ้งข้อกล่าวหานี้ และผู้เสียหายจะได้รับการดูแลเป็นกรณีพิเศษโดยตำรวจและนิติแพทย์ผู้ชำนาญ ในประเทศอังกฤษเน้นการใช้จิตแพทย์และนักจิตวิทยาในการสัมภาษณ์ เน้นเรื่องการใช้ Multidisciplinary Team คดีที่เกิดในครอบครัวกลุ่มที่เข้ามามีบทบาทคือนักสังคมสงเคราะห์ ให้เด็กได้รับการคุ้มครอง ได้มีพัฒนาการที่ถูกต้อง

มีการร่วมสัมภาษณ์ระหว่างตำรวจและนักสังคมสงเคราะห์ เพื่อช่วยทำให้การสืบสวนการฟ้องร้องดำเนินไปด้วยดี มีการช่วยเหลือสนับสนุนครอบครัว ซึ่งตำรวจจะสัมภาษณ์เน้นข้อมูลหลักฐาน ส่วนนักสังคมสงเคราะห์เน้นการคุ้มครองเด็ก(Protection)

ผู้ที่สัมภาษณ์เด็กต้องเตรียมเด็กโดยบอกกับเด็กว่า กระบวนการต่อไปที่เด็กต้องพบคืออะไร เช่น เด็กจะต้องเป็นพยาน ต้องถูกตรวจหลักฐานทางนิติเวช ถูกตรวจร่างกาย ถูกถ่ายรูป ถูกสัมภาษณ์ เนื่องจากประสบการณ์ของเด็กที่ถูกล่วงเกินเด็กจะรู้สึกว่าการตรวจไม่เชื่อที่เด็กพูด เพราะถูกถามคำถามเดิม และถ้าเป็นหลักฐานการตรวจร่างกายเพื่อการพิสูจน์ จะทำให้เกิดผลกระทบทางจิตใจของเด็กยิ่งขึ้น

การสัมภาษณ์จะกระทำในห้องพิเศษที่จัดไว้โดยเฉพาะ โดยการสัมภาษณ์นี้มีวัตถุประสงค์เพื่อจัดหาแหล่งสนับสนุนให้แก่เด็ก ปกป้องเด็กจากการที่ต้องให้ประวัติซ้ำแล้วซ้ำเล่า เนื่องจากการที่เด็กเล่าเรื่องได้เพียงครั้งเดียวเท่านั้น จึงต้องมีการเตรียมการก่อนการสัมภาษณ์ โดยขอข้อมูลจากครอบครัวก่อน จะทำให้สัมภาษณ์ได้เร็วขึ้น แต่อาจจะมีการสัมภาษณ์ซ้ำถ้าได้ข้อมูลไม่ชัดเจนเพียงพอ ดังนั้น ตำรวจจะต้องประสานงานกับกุมารแพทย์ที่ได้รับการฝึกมาอย่างดี เพื่อหาหลักฐานทางนิติเวช หลังการตรวจก็จะมีการประชุมปรึกษาร่วมกันในสหวิชาชีพที่เกี่ยวข้อง (Case Conference) เพื่อให้การวางแผนช่วยเหลือในระยะยาว และมีการส่งต่อไปยังหน่วยงานที่เหมาะสม โดยเน้นประโยชน์แก่เด็กสูงสุด หลังจากนั้นจึงเป็นการบันทึกรายงาน

ในขั้นตอนนี้มีการชดเชยแก่ผู้เสียหาย โดยมีเงินสนับสนุนในการดำเนินคดี คดีนี้จะมีอายุความ 3 ปี ดังนั้นหน้าที่ที่สำคัญของพนักงานสอบสวนหรือตำรวจก็คือการหาหลักฐานข้อมูล

เจ้าพนักงานสอบสวนหรือตำรวจต้องการหลักฐานที่จะหาตัวผู้กระทำผิด ซึ่งบางครั้งการดำเนินการนี้ เด็กไม่ใช่ผู้รับประโยชน์สูงสุด

ในต่างประเทศมีกฎหมายแจ้งเหตุ บังคับใช้กับนักวิชาชีพเช่น แพทย์ พยาบาล นักสังคมสงเคราะห์ ครูเพื่อรายงานต่อองค์กรพิทักษ์เด็ก แล้วจึงดำเนินการทางกฎหมายร่วมกับการใช้กฎหมายสังคมสงเคราะห์

2. การกระทำที่เกี่ยวข้องกับกระบวนการยุติธรรม

ได้แก่ การสืบสวน สอบสวนคดี การสอบสวนคดี การให้การเป็นพยานในศาล ในการสอบสวนสืบพยานผู้เสียหาย เด็กจำเป็นต้องไปให้การ ทั้งที่สถานีตำรวจ ศาล ดังนั้นการปฏิบัติต่อผู้เสียหายจึงมีผลต่อสภาพจิตใจของเด็ก

มีขั้นตอนได้แก่

2.1 เมื่อเจ้าหน้าที่ตำรวจได้รับคำร้องทุกข์ หรือคำกล่าวโทษ จากผู้มากกล่าวโทษหรือผู้ร้องทุกข์ หลังจากนั้นก็จะซักถามรายละเอียดแห่งพฤติการณ์ทุกแง่มุม รวมทั้งสอบถามจากพยาน

บุคคล ตรวจดูพยานวัตถุ พยานเอกสาร แล้ววิเคราะห์ว่าเข้ากับความผิดฐานใด จึงตั้งข้อหาและกำหนดประเด็นในการสอบสวนให้ครบองค์ประกอบความผิดในข้อหา นั้น ๆ

2.2 ถ้าเจ้าหน้าที่ตำรวจพบว่าคดีมีมูลที่จะต้องดำเนินการ และพบว่าผู้ใดเกี่ยวข้องในการกระทำผิดก็จะแจ้งความแก่ผู้ต้องหาและดำเนินการจับกุมตัว หลังจากทำสำนวนสอบสวนเสร็จแล้วก็ส่งสำนวนให้พนักงานอัยการเพื่อดำเนินการฟ้องร้องคดีหรือไม่ฟ้องคดีต่อไป(ภาคผนวก หลังจากสืบพยานแล้วพิจารณาข้อกฎหมายและชี้แจงนำหนักพยานหลักฐาน(ภาคผนวก ง : ประมวลกฎหมายวิธีพิจารณาความอาญา มาตรา 140, 143)จากนั้น

2.3 เมื่อพนักงานอัยการผู้รับคดีจากพนักงานสอบสวนเห็นสมควรสั่งฟ้องก็จะดำเนินการฟ้องร้องยังศาลยุติธรรมต่อไป

2.4 ในกรณีที่ผู้เสียหายประสงค์จะฟ้องร้องคดีเองก็ย่อมดำเนินการได้ คือศาลเป็นผู้ไต่สวนมูลฟ้องเสียก่อน ถ้าคดีมีมูลศาลจึงจะประทับฟ้องไว้พิจารณาต่อไป ถ้าคดีไม่มีมูลศาลก็จะยกฟ้อง

การสอบสวนคดี การให้การเป็นพยานในศาล

ในขั้นตอนที่เข้าสู่การพิจารณาคดีในศาลนี้ กรณีเด็กที่ถูกล่วงเกินทางเพศมีหลักฐานน้อย มีแต่เด็กที่สามารถเป็นพยาน แต่ก็ต้องถูกปฏิเสธจากผู้กระทำผิด ดังนั้นความสำเร็จในการช่วยเหลือ จึงมีไม่บ่อยนัก จำนวนเด็กที่จะฟ้องร้องมีน้อยเพราะระบบพิจารณาของศาลที่ไม่เชื่อว่าเด็กถูกล่วงเกินทางเพศจริง และเด็กจะต้องหาหลักฐานมายืนยัน เกิดปัญหาในการทำคดีเนื่องจากเด็กวิตกกังวล เนื่องจากรอนาน เด็กจะต้องมาเล่าเรื่องซ้ำทำให้เกิดความเจ็บปวด และในที่สุดเด็กก็จะรู้สึกผิดถ้าผู้ล่วงเกินนั้นต้องเข้าคุกเพราะเด็กเองก็มีส่วนร่วมเหมือนกัน

ความวิตกกังวลนี้ไม่ได้เกิดเฉพาะเวลาอยู่ในศาลเท่านั้น แต่เกิดในชั้นพิสูจน์หลักฐานด้วย เช่น การขาดข้อมูลที่เกี่ยวข้องกับเด็ก ความล่าช้าในการนำคดีเข้าสู่ศาล รวมทั้งไม่มีกลไกในการคุ้มครองเด็กระหว่างการพิจารณาคดี

ปัญหาและอุปสรรคในการดำเนินคดี

ในทางปฏิบัติระบบศาลสถิตยุติธรรมของไทยเป็นระบบที่ผู้กล่าวหา คือฝ่ายโจทก์เป็นผู้หาพยานมามัดตัวผู้ต้องหา คือฝ่ายจำเลย ฝ่ายจำเลยเป็นแต่เพียงผู้แก้ต่าง ถ้ากรณีพยานหลักฐานของโจทก์ไม่หนักแน่นเพียงพอ ศาลต้องยกประโยชน์ให้จำเลย เพราะกระบวนการยุติธรรมของไทยถือว่า ปล่อยผู้ต้องสงสัย 9 คนดีกว่าลงโทษผู้บริสุทธิ์ 1 คน

ระบบเช่นนี้ เมื่อนำมาใช้ในกรณีของการล่วงเกินทางเพศต่อเด็ก ซึ่งพยานหลักฐานมีน้อยมาก เพราะกิจกรรมทางเพศเป็นเรื่องระหว่างคนสองคน คือพยานผู้เสียหายซึ่งมีวุฒิ

ภาวะต่ำ กับผู้ต้องหา ดังนั้นหลักฐานทางการแพทย์จึงเป็นหลักฐานที่สำคัญในคดี ซึ่งต่างจากคดีอื่นทั่วไป

3. การตรวจบันทึกหลักฐานทางสุขภาพกาย สุขภาพจิต และการบำบัดฟื้นฟู

ขั้นตอนนี้ผู้ที่มีส่วนเกี่ยวข้องได้แก่ แพทย์ทั่วไป (กุมารแพทย์ สูตินรีแพทย์ นิติแพทย์ นิติจิตแพทย์) ในการตรวจร่างกายทั่วไป จิตแพทย์เด็ก และนักจิตวิทยา ในการตรวจประเมินสภาพจิตใจเด็ก การรักษาปัญหาจิตใจ นอกจากนี้ยังเป็นการเป็นพยานในศาลในฐานะพยานผู้เชี่ยวชาญ

การตรวจร่างกายผู้เสียหาย²¹ แพทย์ผู้ตรวจต้องได้รับความยินยอมจากผู้เสียหายก่อนถึงจะทำการตรวจได้ และลงมือตรวจโดยเร็ว มิฉะนั้นร่องรอยความผิดปกติอาจลบเลือนเสียก่อน

ในทางพิจารณาความ แพทย์ต้องทำรายงานการตรวจต่อไปนี้

ชื่อผู้เสียหาย ชื่อแพทย์ และเจ้าหน้าที่

วัน เดือน ปีและเวลาที่ตรวจ

อุปนิสัย และความประพฤติของผู้เสียหายเท่าที่สังเกตเห็นได้

เรื่องราวและพฤติการณ์ตามที่ถูกผู้เสียหายบอกกล่าว

ผม เลือผ้า

ร่องรอย บาดแผล

ผลการตรวจ

ในการเขียนรายงานเกี่ยวกับการตรวจ แพทย์จะทำการตรวจร่างกายโดยทั่วไป และทำการตรวจช่องคลอดแล้วให้ความเห็น หรือผลการตรวจเพื่อให้ทราบข้อเท็จจริงตามที่พบ แต่ความเห็นของแพทย์ไม่สามารถลงความเห็นว่าคุณข่มขืนหรือไม่เป็นอันขาด

การประเมินเด็กก่อนที่จะทำการรักษามีขั้นตอนต่อไปนี้

1. การซักประวัติ ควรกระทำในสถานที่ที่ไม่พลุกพล่าน ถ้าเป็นไปได้ควรแยกสัมภาษณ์ผู้ปกครอง และเด็กตามลำพัง โดยครอบคลุมประวัติด้านต่าง ๆ ต่อไปนี้

1.1 ประวัติครอบครัว

- ความสัมพันธ์ภายในครอบครัวระหว่างสามีภรรยา และสมาชิกอื่น
- ความเครียดหรือปัญหาที่ครอบครัวกำลังประสบ
- ปัญหาโรคทางจิตเวช หรือการใช้สารเสพติด

1.2 ประวัติเกี่ยวกับเด็ก

- การเลี้ยงดูเด็ก เด็กถูกปล่อยให้อยู่ตามลำพังหรือไม่

- กิจวัตรประจำวัน เช่น การนอน การอาบน้ำ การแต่งตัว เด็กมีความ
ระมัดระวังเรื่องนี้อย่างไรบ้าง

- การสำเร็จความใคร่
- ประวัติการถูกละเมิดในอดีต
- ปัญหาทางจิตเวชของเด็กในอดีต
- ประวัติ พัฒนาการทางเพศ
- ทักษะคติของครอบครัวเกี่ยวกับเรื่องเพศ
- การเปลี่ยนแปลงในตัวเด็กในระยะเวลาที่ผ่านมา

2. การตรวจร่างกาย จุดมุ่งหมายสำคัญคือ

2.1 ตรวจหาความผิดปกติจากการถูกละเมิด เพื่อให้การรักษาที่เหมาะสม แพทย์อาจลังเลในการตรวจอวัยวะเพศของเด็ก เพราะเกรงว่าอาจเป็นการทำร้ายความรู้สึกของเด็กซ้ำ ที่จริงแล้วการตรวจจะไม่ทำให้เด็กรู้สึกแย่งหากมีข้อปฏิบัติต่อไปนี้

- การตรวจร่างกายเด็กควรทำด้วยความนุ่มนวลและระมัดระวัง
อธิบายสิ่งที่จะกระทำทำให้เด็กทราบเพื่อลดความกลัว และความกังวล

- อย่ารีบเร่ง ควรช่วยให้เด็กคลายความกังวลลงโดยให้เด็กรู้ว่า
แพทย์เข้าใจความรู้สึกของเขา

- ไม่ควรให้เด็กถอดเสื้อผ้าจนกว่าจะลงมือตรวจจริง ควรมีผ้า
คลุมตัวให้เรียบร้อยตามความเหมาะสม

- กรณีที่ผู้เสียหายเป็นเด็กหญิง ควรมีผู้หญิงอยู่ด้วยในระหว่าง
การตรวจ ถ้าเป็นไปได้ควรให้แพทย์ผู้หญิงเป็นผู้ตรวจ

- การตรวจทางนรีเวชควรทำเป็นส่วนหนึ่งของ การตรวจร่างกาย
ทั่วไปเพื่อไม่ให้เด็กรู้สึกตื่นเต้น ในกรณีที่เพิ่งประสบเหตุการณ์น่ากลัวมาใหม่ๆ เด็กจะได้รับบาดเจ็บมาก หรือไม่ร่วมมือ ควรจะประวิงเวลาสักกระยะหนึ่งให้เด็กหายกลัว ถ้าจำเป็นมากอาจใช้ยา
สลบช่วย

2.2 รวบรวมหลักฐานทางนิติเวช การตรวจพบทางร่างกายที่อาจบ่งชี้มี
Sexual Abuse คือ

- เดินหรือนั่งลำบาก
- อวัยวะเพศมีความผิดปกติต่างจากเด็กทั่วไป มีรอยขาด รอย
เปื้อนเลือดที่กางเกงชั้นใน มีแผลถลอก
- มีการติดเชื้อที่ระบบทางเดินปัสสาวะ
- มีโรคติดต่อทางเพศสัมพันธ์
- ตรวจพบการตั้งครรภ์

- พบ Sperm หรือ Acid Phosphataseบนร่างกาย เลื้อผ้า หรือ

ในปีสสาวะ

3. การตรวจทางห้องปฏิบัติการ

3.1 การตรวจหาหลักฐานของ Semen หรือ Sperm โดยอาศัย UV Light หรือตรวจดูsperm โดยกล้องจุลทรรศน์ และหา Acid Phosphatase

3.2 การเพาะเชื้อหนองใน จากแหล่งต่างๆ เช่น Vagina, Anusในลำคอ

3.3 การทดสอบการตั้งครรภ์

3.4 การตรวจเชื้อกามโรค

ถ้าการตรวจข้อ 3.1 ได้ผลลบ อาจต้องมีการตรวจข้อ 3.2-3.4 ซ้ำ

4. การตรวจสภาพจิต

เพื่อเป็นการประเมินผลกระทบของการกระทำทารุณ การปรับตัวของเด็ก และความช่วยเหลือที่เด็กได้รับ การตรวจควรแบ่งออกเป็น 2 ช่วงดังนี้

4.1 Unstructure Evaluation เป็นการตรวจสภาพจิตที่ไม่มีการตั้งคำถามแน่นอนหรือเฉพาะเจาะจง แต่มีวัตถุประสงค์เพื่อให้เด็กคลายความกังวล เพื่อให้เด็กและผู้ตรวจได้คุ้นเคยกัน ให้ผู้ตรวจประเมินพัฒนาการทั้งทางด้านสติปัญญา ศิลธรรมและความสามารถทางภาษาของเด็ก ส่วนใหญ่จะใช้วิธีพูดคุย ให้เด็กเล่าเรื่องด้วยตนเองให้ได้มากที่สุด ในเด็กเล็กอาจใช้วิธีเล่นหรือวาดรูปคน ครอบครัว บ้าน ร่างกายของตน การให้เด็กวาดภาพของตนคร่าว ๆ เป็นวิธีที่ดีในการเริ่มต้นเล่าเหตุการณ์ที่เกิดขึ้น

4.2 Structure Evaluation เพื่อประเมินความรู้ เกี่ยวกับส่วนต่างๆของร่างกายประสบการณ์เกี่ยวกับการล่วงเกินทางเพศ และการตอบสนองของเด็กต่อคำถามเกี่ยวกับการล่วงเกินทางเพศ การมีคำถามที่แน่นอนมีประโยชน์มากในการตรวจเด็กเล็ก ซึ่งอาจสับสนในการตอบคำถาม ผู้ตรวจควรใช้ภาษาหรือคำพูดของเด็กในการเรียกชื่อ หรือพูดคุยถึงเหตุการณ์ที่เกิดขึ้น

นอกจากจะตรวจเด็กตามลำพังแล้ว ควรทำการตรวจสภาพจิตของบิดามารดาอีกด้วย ในกรณีที่สงสัยว่ามีการล่วงเกินทางเพศโดยบุคคลภายในครอบครัว ควรสังเกตปฏิกิริยาของเด็กเมื่ออยู่กับบิดาและมารดาตามลำพัง เพื่อใช้เป็นเครื่องประกอบในการประเมินสภาพทางจิตสังคมของเด็ก โดยทั่วไปไม่มีความผิดปกติทางจิตใดที่เป็นลักษณะเฉพาะของเด็กที่ถูกทำทารุณเด็กบางรายอาจตรวจไม่พบความผิดปกติเลย และบางรายความผิดปกตินั้นอาจเป็นผลมาจากปัจจัยอื่นที่ไม่ใช่การถูกทำทารุณได้

ข้อควรระวังในการตรวจสภาพจิต มีดังนี้

1. สิ่งสำคัญในการตรวจสภาพจิต คือ ผู้ตรวจต้องไม่มีอคติ ต้องวางตัวเป็นกลาง ไม่ควรคาดการณ์ล่วงหน้า หรือเดาว่าเกิดเหตุการณ์อะไรขึ้น

2. ควรตรวจสภาพจิตในเวลา que เด็กไม่เหนื่อยมาก เด็กที่เพิ่งผ่านการตรวจร่างกายมาใหม่ๆ ซึ่งอาจเป็นสิ่งที่น่าตกใจสำหรับเด็ก แพทย์ไม่ควรรีบร้อนสัมภาษณ์ อย่าเร่งให้เด็กตอบคำถามในขณะที่เด็กยังไม่พร้อม ในบางครั้งอาจใช้เวลา 2-3 ครั้งในการประเมินเด็กจึงจะได้ข้อมูลที่ต้องการ ในเด็กที่กระทบกระเทือนทางจิตใจมากอาจเลื่อนการซักประวัติออกไป

3. ความสามารถทางสติปัญญาและภาษาของเด็กมีจำกัด ดังนั้นควรใช้คำถามที่เหมาะสมกับพัฒนาการของเด็กด้วย ในเด็กเล็กอาจตอบคำถามตรงๆ(Direct Question)เกี่ยวกับเหตุการณ์ไม่ได้ หรือเรียงลำดับเวลาไม่ถูก การใช้คำถามที่เหมาะสมกับพัฒนาการเด็กจะทำให้เด็กตอบได้อย่างเที่ยงตรง และสับสนน้อยที่สุด เช่น แทนที่จะถามว่าเกิดเหตุการณ์ช่วงกี่นาฬิกา ควรถามว่าช่วงเช้า หรือช่วงเย็น

4. อย่ามุ่งแต่การเก็บข้อมูลอย่างเดียว ควรพยายามระมัดระวังความรู้สึกของเด็ก สร้างความไว้วางใจให้เกิดขึ้นในผู้สัมภาษณ์ อย่าถามคำถามเกี่ยวกับเหตุการณ์ทางเพศติดกันหลายคำถาม เด็กบางรายอาจตอบใช้ตลอดเวลาเพื่อเอาใจผู้ถาม หรือปฏิเสธตลอดเวลาเพื่อปกป้องตนเอง และครอบครัว หรือเพื่อให้การตรวจสิ้นสุดโดยเร็ว

5. ระยะเวลาที่เกิดเหตุการณ์เป็นปัจจัยสำคัญต่อข้อมูลที่ได้ ในกรณีที่เหตุการณ์เพิ่งเกิดขึ้น เด็กมักจำได้ดี แต่อาจไม่อยากเล่า ถ้าเหตุการณ์เกิดขึ้นนานแล้ว เด็กอาจจำรายละเอียดปลีกย่อยไม่ได้ แต่จะจำจุดสำคัญได้ นอกจากนี้เด็กอาจใช้กลไกทางจิตชนิดกดเก็บ(Repression)หรือ ปฏิเสธ(Denial)

6. การใช้วัสดุอื่นช่วยในการสัมภาษณ์ เช่น ของเล่น ภาพวาดส่วนต่างๆของร่างกาย จะมีประโยชน์ในเด็กที่ภาษาไม่คล่องแคล่ว หรือช่วยเตือนความจำของเด็ก ในต่างประเทศมีการใช้ตุ๊กตาที่มีอวัยวะเพศหญิง หรือเพศชาย (Anatomical Dolls)ช่วยในการสัมภาษณ์ พบว่าตุ๊กตาเหล่านี้ช่วยให้เรื่องที่เด็กเล่า มีรายละเอียดชัดเจนยิ่งขึ้น

7. ควรให้เด็กเล่าเรื่องก่อนโดยคำพูดของเด็กเอง อาจตั้งคำถามให้เด็กเล่าเอง (Free Recall Question) การให้เด็กเล่าเองจะได้ข้อมูลที่เที่ยงตรง แต่ก็จะไม่ครบบริบูรณ์ ต่อจากนั้นอาจใช้คำถามแบบเปิดที่ไม่ได้มีการชี้นำ (Open End, Non Leading Question)

8. โดยทั่วไปเด็กดูเหมือนถูกชักจูงได้ง่าย(Suggestibility) แต่ที่จริงแล้วเด็กไม่ค่อยถูกชักจูงได้ง่าย โดยเฉพาะเรื่องทางเพศ ยกเว้นเด็กสับสน หรือมีความเข้าใจทางภาษาไม่ดีพอ

9. การตั้งคำถามตรงๆ (Direct Question) เรื่องเพศเป็นสิ่งที่จำเป็น โดยเฉพาะเด็กโตที่มีความกลัว หรืออายไม่กล้าพูดเรื่องนี้ การถามแบบนี้เป็นการอนุญาต ให้เด็กพูดทั้งจะช่วยให้เด็กรู้สึกลำบากใจน้อยลง ในการพูดเรื่องเหล่านี้

10. การให้เด็กเล่าทบทวนเหตุการณ์ที่เกิดขึ้นซ้ำๆ จะทำให้ได้ข้อมูลใหม่เพิ่มขึ้น และมีประโยชน์ในแง่การรักษาด้วย เนื่องจากเป็นการเปิดโอกาสให้เด็กได้ระบายความรู้สึก หรือเล่าเหตุการณ์ที่เด็กอาจไม่กล้าเล่าให้ผู้อื่นฟัง

การรักษาทางด้านร่างกายได้แก่

- การรักษาบาดแผลทางกาย
- การป้องกันการติดเชื้อทางเพศสัมพันธ์
- การป้องกันการตั้งครรภ์

การรักษาทางจิตใจ

1. การรักษาตามอาการ เช่น ถ้าเด็กมีความวิตกกังวล ตกใจมาก จิตแพทย์อาจให้ยาลดความวิตกกังวล หรือในกรณีที่มีอาการทางจิตก็ให้ยารักษาอาการทางจิต

2. การรักษาด้วยจิตบำบัด ได้แก่ การให้คำปรึกษาเฉพาะตัว (Individual Psychotherapy) และทั้งครอบครัว (Family Counselling) เพื่อลดความกังวล ความโกรธ และความรู้สึกผิดของแต่ละบุคคล ให้ครอบครัวสามารถให้การประคับประคองทางจิตใจที่เหมาะสมกับเด็ก และปกป้องเด็กให้ปลอดภัย

3. การรักษาในระยะยาว มีวัตถุประสงค์ช่วยให้การปรับตัวของเด็กดีขึ้นและให้พัฒนาการทางบุคลิกภาพเป็นไปในทางที่เหมาะสม ได้แก่

3.1 Individual Psychotherapy ถ้าเด็กไม่มีปัญหาทางอารมณ์มาก และมีครอบครัวที่คอยเข้าใจและคอยช่วยเหลือ การให้คำปรึกษา ระยะสั้น ๆ อาจเพียงพอ แต่ถ้าเด็กมีปัญหาทางอารมณ์ หรือมีความผิดปกติทางจิตอย่างรุนแรง การทำจิตบำบัดระยะยาวนับเป็นสิ่งสำคัญ โดยเฉพาะการช่วยจัดการกับความรู้สึกผิดที่เกิดขึ้น

3.3 Group Therapy ในกรณีที่มีเด็กหลายคนประสบปัญหาเดียวกัน การทำจิตบำบัดกลุ่มจะเป็นการช่วยให้เด็กรู้ว่า ปัญหาไม่ได้เกิดกับตัวเองเพียงคนเดียว

จุดประสงค์ใหญ่ของการรักษา

คือพยายามเปลี่ยนแปลงผลกระทบ 4 ด้านคือ Traumatic Sexualization, Powerlessness, Betrayal, Stigmatization นอกจากนี้ยังต้องป้องกันเด็กที่ถูกกระทำไม่ให้ตกเป็นเหยื่อและไม่ให้ล่วงเกินคนอื่นอีก²²

ความเข้าใจผิดในการตรวจร่างกายเด็กที่ถูกล่วงเกินทางเพศ

ในความเป็นจริงแล้วการตรวจเด็ก ไม่จำเป็นต้องสอดใส่เครื่องมือปากเปิด เข้าไปในอวัยวะเพศเด็กเหมือนการตรวจผู้ใหญ่ ไม่จำเป็นต้องตรวจไปถึงมดลูก การตรวจร่างกายสามารถบ่งบอกได้ว่าเด็กเคยถูกล่วงเกินทางเพศ แต่ความเป็นจริง ร่องรอยที่สามารถตรวจหาหลักฐานได้มีเพียง 20% เท่านั้น

การที่ไม่พบร่องรอยที่ชัดเจนไม่ได้หมายความว่า เด็กไม่ได้ถูกล่วงเกินทางเพศ แต่ขึ้นอยู่กับรูปแบบของการกระทำ เด็กที่เล่าเรื่องให้ฟังบางครั้งไม่รู้ว่าเกิดอะไรขึ้นจริงๆ เพราะบางทีเด็กบอกว่ามีการเอาอวัยวะเพศใส่แต่อาจไม่ทำก็ได้ เด็กอาจเข้าใจผิดว่ามีการสอดใส่ แต่จริงๆ แค่เพียงการถูไถตรงบริเวณแคมนอก

ปัญหาการตรวจบันทึกหลักฐานทางสุขภาพกาย สุขภาพจิต และการบำบัดฟื้นฟู

ในการส่งเด็กไปประเมินสุขภาพกาย สุขภาพจิต ในบางครั้งเด็กต้องรอนัดเป็นเวลานาน เนื่องจากการขาดบุคลากรโดยเฉพาะ จิตแพทย์เด็ก นอกจากนี้ถ้าเด็กต้องตรวจกับแพทย์ที่ยังขาดประสบการณ์ การปฏิบัติต่อเด็กไม่นุ่มนวล การขาดความรู้ในด้านจิตวิทยาพัฒนาการเด็ก

บางกรณีแพทย์ที่เป็นพยานผู้เชี่ยวชาญในชั้นศาล เพราะถือว่าผลการตรวจของแพทย์เป็นพยานหลักฐานที่มีความสำคัญ จำเป็นต้องอาศัยผู้ที่มีประสบการณ์ และให้ความสนใจในรายละเอียดของหลักฐาน เช่นบาดแผลทางร่างกาย ความกระทบกระเทือนทางจิตใจ ภายหลังเกิดเหตุการณ์รุนแรง จึงเป็นการตรวจที่ต้องใช้เวลา นอกจากนี้แล้วในการให้ข้อมูล เด็กต้องให้ข้อมูลหลายขั้นตอนจึงเกิดเล่าเหตุการณ์ซ้ำมีผลต่อจิตใจ หากไม่ได้รับการช่วยเหลือที่เหมาะสม

4. การแยกเด็กไปยังสถานที่ปลอดภัยจากผู้ล่วงเกิน ในกรณีที่เป็นบุคคลในครอบครัว และการติดตามดูแลหลังจากได้รับการบำบัดฟื้นฟู

ในต่างประเทศมีการให้อำนาจแก่เจ้าพนักงานเพื่อแยกเด็กให้อยู่ในที่ปลอดภัย ซึ่งขณะนี้ไทยยังไม่มี แต่โดยการปฏิบัติทั่วไปแล้ว ตัวอย่างเช่นนักสังคมสงเคราะห์ขององค์กรพัฒนาเอกชนจะมีวิธีแยกเด็กโดยขอเด็กไปอุปการะ หรือการให้เจ้าหน้าที่ตำรวจเข้ามามีส่วนช่วยเหลือ ขั้นตอนนี้ในระยะสั้น เป็นการแยกชั่วคราว ส่วนในระยะยาวนั้นเป็นการจัดหาครอบครัวอุปถัมภ์ เนื่องเด็กต้องการครอบครัวที่จะช่วยให้เติบโตขึ้นเป็นผู้ใหญ่อย่างมีคุณภาพ เมื่อไม่สามารถเปลี่ยนสิ่งแวดล้อม ที่เป็นเหตุให้เกิดการล่วงเกินทางเพศ และถ้าใช้วิธีการอื่นไม่ได้ผลแล้วจึงค่อยหาผู้ปกครองใหม่แก่เด็ก

ปัญหาในการปฏิบัติ การแยกเด็กไปยังสถานที่ปลอดภัย

การแยกเด็กต้องอาศัยข้อมูลจากการสัมภาษณ์เด็ก ร่วมกับการสัมภาษณ์พ่อแม่ร่วมประกอบในการพิจารณา ในบางกรณีต้องการข้อมูลเพิ่มเติมก็ต้องออกพื้นที่หาข้อมูลกับครูที่

โรงเรียน ซึ่งบางครั้งก็ปกปิดข้อมูล ซึ่งถ้าเด็กมีอาการป่วยมาก ก็สามารถแยกเด็กโดยให้เข้ารักษาในโรงพยาบาลได้ แต่ถ้าเด็กที่ไม่แสดงอาการป่วยให้เห็น โดยเฉพาะเด็กที่ถูกล่วงเกินโดยบุคคลในบ้าน ก็ยากที่จะใช้เหตุผลในการแยกเด็กชั่วคราว

นอกจากนี้ยังมีปัญหาของการที่นักวิชาชีพมีพื้นฐานความรู้ ประสบการณ์ที่ต่างกันทำให้มองเห็นปัญหาต่างกัน ในการประเมิน ให้เด็กกลับคืนสู่ครอบครัว ซึ่งเมื่อประเมินผิดก็กลายเป็นการทำให้เด็กกลับไปถูกล่วงเกินอีก

5. การคุ้มครองเด็กและส่งเด็กคืนสู่สังคม การจัดการกับผู้ล่วงเกินทางเพศต่อเด็ก

ในต่างประเทศมีกฎหมายบังคับรักษาผู้ที่กระทำผิด และ/หรือการลงโทษร่วมกันไปเพื่อเป็นการป้องกันการกระทำผิดซ้ำอีก พบว่าผู้กระทำผิดที่เป็นพ่อมักจะไม่มารับการบำบัด และรัฐจะเรียกค่าเลี้ยงดูจากพ่อแม่ แม้ว่าจะแยกผู้กระทำออกจากบ้าน ซึ่งในไทยมีเพียงการลงโทษผู้กระทำผิดเท่านั้น

โดยสรุป เด็กถูกล่วงเกินทางเพศอาจไม่มีอาการแสดงให้เห็นเลย เช่น การสำเร็จความใคร่ การเสิร์ชโลม การใช้ปากกับอวัยวะเพศ ถ้ามีข้อมูลทางนิติเวชให้เห็นก็จะหายไปในเวลาไม่นาน เด็ก ๆ ที่ถูกล่วงเกินทางเพศมักจะถูกทำร้ายร่างกายร่วมด้วย เช่น มีความบอบช้ำบริเวณอวัยวะเพศ ทวารหนักฉีกขาด

ผู้ที่มีหน้าที่ในการให้บริการช่วยเหลือเด็กที่ถูกล่วงเกินทางเพศ ไม่ว่าจะเป็นนักสังคมสงเคราะห์ นักจิตวิทยา จิตแพทย์ หรือตำรวจ จะต้องเผชิญกับเรื่องราวที่เกิดขึ้นอย่างสงบ รู้จักเก็บข้อมูลอย่างละเอียดในสิ่งที่ผู้ถูกทารุณระบายอารมณ์ออกมา หาทางป้องกันไม่ให้เด็กถูกทารุณครั้งต่อไป ด้วยการนำเด็กออกมาจากสถานที่ที่ถูกกระทำ เช่น นำเด็กออกจากบ้านและหาที่อยู่ชั่วคราวให้ หรือถ้าเด็กเจ็บป่วยทางร่างกาย จะต้องให้การเยียวยาโดยฉับพลันทันที นอกจากนั้นควรพูดจาให้เด็กคลายความกังวลใจ และคลายหวาดกลัว ตัวอย่างเช่น ควรกระตุ้นให้เด็กผู้ถูกกระทำ พูดถึงเรื่องราวหรือเหตุการณ์ที่เกิดขึ้นโดยไม่ใช้วิธีการบังคับ แต่ต้องพูดให้เข้าใจว่า เหตุการณ์ที่เกิดขึ้น ไม่ใช่ความผิดของเด็กถ้าเด็กอยากพูดก็ให้พูดออกมาได้ อย่าเก็บไว้เป็นความลับ ซึ่งจะคอยบั่นทอนจิตใจของเด็กเอง แต่จะต้องช่วยให้เด็กระบายออกมาให้เต็มที่ อธิบายให้เด็กเข้าใจ และยอมรับในสถานการณ์ที่เกิดขึ้น โดยชี้แจงให้เห็นว่าเป็นเรื่องธรรมดาในชีวิตมนุษย์ทุกคนต้องมีการทำสิ่งที่ไม่ถูกต้องบ้าง

ในทางอารมณ์เด็กที่ถูกล่วงเกินทางเพศควรได้รับการช่วยเหลือให้สามารถแสดงอารมณ์ของตนเองเพราะการเก็บอารมณ์จะทำให้เกิดความเย็นชา และจะกลายเป็นคนเย็นชาในทุกเรื่องหมดอาลัยตายอยากในชีวิตและอนาคต

ในการช่วยเหลือเด็กที่ถูกล่วงเกินทางเพศนั้นจำเป็นต้องอาศัยพื้นฐานในแนวคิดในด้านแนวคิดและหลักการของวิชาต่างๆ เช่น จิตวิทยา นิติศาสตร์ สังคมวิทยา มานุษยวิทยา ซึ่งการทำงานในแต่ละวิชาชีพนั้นในแต่ละฝ่ายต่างก็มีข้อมูลที่ได้รับผิดชอบและลงมือแก้ไข บำบัดและติดตาม ประเมินผล อันจะทำให้การช่วยเหลือผู้ที่มีปัญหาเป็นไปอย่างถูกต้องและมีประสิทธิภาพ และประสิทธิผลอย่างสมบูรณ์

กล่าวโดยสรุป ในต่างประเทศผู้ที่ทราบและเกี่ยวข้องกับเด็กที่ถูกล่วงเกินทางเพศต้องรายงานต่อหน่วยงานที่คุ้มครองเด็กหรือเจ้าหน้าที่ตำรวจใน 72 ชั่วโมง แพทย์ นักสังคมสงเคราะห์ นักจิตวิทยา มีสิทธิที่จะแยกเด็กจากพ่อแม่เพื่อทำการรักษาและรับคำแนะนำด้านการอบรมเลี้ยงดู เพื่อแก้ปัญหาครอบครัว ปัญหาส่วนตัวจากจิตแพทย์เด็ก ทั้งนี้จะมีการประสานงานโดยเจ้าหน้าที่จากหน่วยงานที่คุ้มครองเด็ก กรณีที่จิตแพทย์ให้การวินิจฉัยว่าพ่อแม่ของเด็กมีปัญหาทางด้านจิตเวชที่ไม่เหมาะสมที่จะเลี้ยงดูลูก ศาลและหน่วยงานที่ทำหน้าที่คุ้มครองเด็กจะจัดให้เด็กอยู่ในครอบครัวอุปถัมภ์ โดยได้รับค่าใช้จ่ายจากรัฐบาล

ในประเทศไทยไม่ว่าจะเป็นกุมารแพทย์ จิตแพทย์ จิตแพทย์เด็ก นักสังคมสงเคราะห์ องค์กรพัฒนาเอกชน ยังมีแนวทางแก้ไขที่ไม่สมบูรณ์ เนื่องจากกฎหมายยังไม่เอื้ออำนวยต่อการพิทักษ์และคุ้มครองเด็ก ตัวอย่างเช่น กระบวนการทางกฎหมายจะเกิดได้ต้องมีเจ้าทุกข์ซึ่งควรมีหน่วยงานพิเศษของรัฐหรือเอกชน สำหรับทำงานเรื่องนี้โดยเฉพาะ กรณีที่เด็กถูกคนในครอบครัวล่วงเกินในบ้านก็ต้องหาผู้ร้องทุกข์ และเป็นการยากที่บุคคลจะเข้าไปเกี่ยวข้อง

งานวิจัยที่เกี่ยวข้อง

David Andrew และ Peter Lamond²³ ศึกษาเรื่องผลกระทบของอำนาจที่ได้รับมอบหมายให้รายงานต่อเจ้าหน้าที่ในกรณีที่พบเด็กถูกล่วงเกินทางเพศ ผลการศึกษาพบว่าจากการเพิ่มกลุ่มวิชาชีพที่รายงานคือวิชาชีพครู ผลกระทบที่เกิดขึ้นก็คือ จำนวนผู้มีหน้าที่รายงานมีมากขึ้น สัดส่วนจำนวนเด็กที่ถูกรายงานว่าสงสัยว่าถูกล่วงเกินทางเพศจากครูมีมากขึ้น แต่ไม่มีการเปลี่ยนแปลงในคุณภาพของรายงานของกลุ่มครูที่รายงาน

John E.B. Myers²⁴ ศึกษาเรื่องการใช้พยานผู้เชี่ยวชาญมาเป็นพยานในการให้การในชั้นศาลในคดีเด็กที่ถูกล่วงเกินทางเพศ มีความสำคัญในกรณีต่อไปนี้เช่น เมื่อศาลต้องอาศัยความสามารถพิเศษเช่น ด้านเทคนิค ด้านวิทยาศาสตร์ ด้านการแพทย์ คุณสมบัติของพยานผู้เชี่ยวชาญซึ่งต้องมีความรู้ ทักษะ ประสบการณ์ มีความรู้ความสามารถที่ทันต่อเหตุการณ์ การใช้ความเห็นของผู้เชี่ยวชาญ มาเป็นข้อมูลสนับสนุนในการตัดสินใจ นอกจากนี้ยังเป็นหลักฐานที่มีความสำคัญในระดับหนึ่ง

Georgia L. Hartman²⁵ ศึกษาเรื่องทัศนคติของทนายความต่อพฤติกรรมที่เกี่ยวข้องกับการล่วงเกินทางเพศ พบว่าการที่จะตัดสินว่าเด็กถูกล่วงเกินทางเพศหรือไม่ขึ้นกับความคิดเห็นของทนายความ ทนายความกลุ่มที่เป็นโจทก์และกลุ่มทนายความของจำเลยมีความเห็นต่อพฤติกรรมที่เกี่ยวข้องกับการล่วงเกินทางเพศที่แตกต่างกันในแต่ละสถานการณ์

Theodore P. Cross²⁶ การฟ้องร้องของเด็กที่ถูกล่วงเกินทางเพศกรณีใดที่เป็นที่ยอมรับพบว่า ความสัมพันธ์ของลักษณะของเด็ก การสนับสนุนช่วยเหลือของมารดา และลักษณะพยาธิสภาพของเด็กที่จะยอมให้เกิดการฟ้องร้อง โดยเด็กเข้ากระบวนการฟ้องนั้นใช้ระยะเวลามากกว่า 1 ปี เด็กจะถูกตรวจ จะมีการสัมภาษณ์เด็กและแม่ ในด้านต่างๆ เช่น ภูมิหลังของเด็กและผู้ที่เกี่ยวข้อง การทำทารุณต่อเด็ก ความรุนแรงของการกระทำทารุณ และลักษณะของหลักฐาน สิ่งที่เป็นตัวทำนายว่าเป็นกรณีที่ยอมรับคือ อายุของเด็กที่เป็นเหยื่อ ร่องรอยจากการทารุณทางเพศ ระยะเวลาของการกระทำทารุณ และหลักฐาน พยานบอกเล่า

Esther Deblinger²⁷ ได้ศึกษาถึงปฏิกิริยาของบุคคลและปฏิกิริยาของนักวิชาชีพที่มีต่อการฟ้องร้องเด็กที่ถูกล่วงเกินทางเพศ พบว่าปฏิกิริยาของมารดาที่ไม่ได้เป็นผู้ที่ล่วงเกินทางเพศต่อเด็กมีผลต่อการเปิดเผยเรื่องราว และมีผลต่อการฟื้นฟูเด็ก เด็กจะมีความมั่นใจในตนเองต่ำ รู้สึกผิด โทษตัวเอง นอกจากนั้นยังเน้นถึงการตัดสินใจของมารดาในอนาคตของเด็ก เช่น การแยกออกจากบ้าน ว่าเป็นการดีเช่นเดียวกับการนำเด็กกลับสู่ครอบครัวเดิม พบว่าไม่มีความแตกต่างระหว่างปฏิกิริยาของบุคคลและนักวิชาชีพ แต่ในกลุ่มนักวิชาชีพเพศหญิงสนับสนุนให้ตำรวจไว้ซึ่งครอบครัว นอกจากนั้นยังพบว่าไม่ว่าจะเป็นนักวิชาชีพ หรือผู้ปกครองไม่มีความแตกต่างกันในการสนับสนุนให้เด็กจำหรือลืมเรื่องที่เกิดขึ้นกับเด็ก

Crayton A. Fargason²⁸ ศึกษาเรื่องการสอนสนับสนุนให้มีการใช้ทีมสหวิชาชีพในการจัดการเรื่องเด็กที่ถูกล่วงเกินทางเพศ เนื่องจากมักจะเกิดปัญหาเมื่อมีหลายๆองค์ที่แตกต่างกัน เกิด

ความขัดแย้ง ทำให้การทำงานขององค์กรเกิดการติดขัด การใช้เทคนิคในการจัดการในทางที่ผิด ผู้วิจัยได้เสนอแนวคิดในการแก้ปัญหา 3 ขั้นตอนคือ การบ่งชี้ปัญหา การใช้ความรู้ที่เกี่ยวข้องอันนำไปสู่การกำหนดวัตถุประสงค์ที่ชัดเจน มีการประเมินประสิทธิผลในการทำงานร่วมกัน แต่ก็ยังมีปัญหาในการใช้วิธีการเหล่านี้เช่น การขาดทรัพยากรในด้านต่างๆ ทีมงานเปลี่ยนงานบ่อย ค่าใช้จ่ายที่แอบแฝงในการดำเนินการ กลุ่มที่ต้องจัดการช่วยเหลือเป็นกลุ่มที่มีขนาดใหญ่ การขาดการติดตาม และการขาดการประเมินผลที่ต่อเนื่อง

Lois B. Oberlander²⁹ ศึกษาการประเมินเด็กที่ถูกล่วงเกินทางเพศในแง่ของนักกฎหมายที่เกี่ยวข้องกับสุขภาพจิต พบว่าควรจะต้องมีการปรับปรุงเปลี่ยนแปลงวิธีการสร้างสัมพันธภาพโดยให้ความเห็นใจ ควรมีการใช้เครื่องมือที่เฉพาะสำหรับเด็กกลุ่มที่ถูกล่วงเกินทางเพศ การใช้ตุ๊กตามาเป็นตัวแทนจำลองในการเล่ารายละเอียดที่เกิดขึ้น ควรจะมีการเตรียมเด็กก่อนที่จะมาถูกประเมิน และการใช้ถ้อยคำในการซักถามให้เหมาะกับวัยของเด็ก

จรรย์ยา นิตยสุวรรณ³⁰ ศึกษาทัศนคติของนักวิชาการต่อปัญหาการทารุณกรรมเด็กในสังคมไทย พบว่านักวิชาการมีงานที่เกี่ยวข้องกับเด็กน้อยโอกาสเป็นส่วนน้อย แต่เคยทราบเรื่องการกระทำทารุณกรรมเด็กจากสื่อมวลชน และทราบถึงแนวคิดที่ว่า "สังคมหรือรัฐและพ่อแม่ร่วมกันเป็นเจ้าของเด็ก" มีความเข้าใจถูกต้องเกี่ยวกับการทารุณทางร่างกายและทางเพศมากกว่าทางด้านจิตใจ ยังมีความเห็นว่าครอบครัวเป็นสาเหตุที่ทำให้มีการทารุณกรรมเด็กเป็นอย่างมาก และยังมีความเห็นว่าเด็กไม่ว่าจะเป็นเชื้อชาติใดก็ตามมีสิทธิที่จะได้รับการปกป้อง แต่ยังมีทัศนคติที่ไม่ถูกต้องว่า ผู้ที่ทารุณเด็กนั้นควรได้รับโทษที่เหมาะสม ในด้านการปฏิบัติงานเห็นว่ามีความล่าช้า ขาดงบประมาณจึงให้ความช่วยเหลือได้ไม่เต็มที่ ส่วนในทัศนคติต่อกฎหมายทางกฎหมายและสังคมนักวิชาการเห็นว่ากฎหมายไทยไม่เอื้อต่อการให้ความคุ้มครองป้องกันดูแลเด็ก ควรมีกฎหมายที่ให้อำนาจแก่กรมประชาสงเคราะห์และองค์กรเอกชนในการแยกตัวเด็กจากครอบครัวที่ทำทารุณ รวมทั้งให้กรมประชาสงเคราะห์มีอำนาจยื่นฟ้องต่อศาลหรือขอให้ศาลออกหมายเรียกผู้ทำทารุณเด็กมาทำทัณฑ์บนได้ รวมทั้งยังเห็นว่าการตระหนักรู้และความร่วมมือกันของคนในสังคมอย่างจริงจังจะเป็นกฎหมายคุ้มครองป้องกันต่อปัญหาที่มีประสิทธิภาพมากที่สุด

สมลักษณ์ ขนอม³¹ ศึกษาแนวคิดและกฎหมายคุ้มครองสิทธิเด็กที่ถูกทารุณกรรมในครอบครัว และศึกษาทัศนคติของนักวิชาชีพที่เกี่ยวข้องคือพนักงานสอบสวน พนักงานอัยการ ผู้พิพากษา นักสังคมสงเคราะห์ แพทย์ ผู้ปฏิบัติงานองค์กรพัฒนาเอกชน ที่มีต่อแนวคิดและกฎหมายการคุ้มครองสิทธิเด็กที่ถูกทารุณกรรมในครอบครัว พบว่า กฎหมายคุ้มครองสิทธิเด็กที่ถูกทารุณกรรมในครอบครัวของต่างประเทศ และในประเทศไทยต่างกันหลายกรณี โดยเฉพาะกฎหมายทางด้านกฎหมาย คือ ในต่างประเทศกฎหมายได้ให้อำนาจรองรับองค์กรที่ทำงานคุ้มครองสิทธิเด็ก ในการแยกเด็กออกจากครอบครัว ถ้าพบกรณีเด็กถูกทารุณกรรมในครอบครัว โดยที่ไม่ต้องอาศัยอำนาจของศาลเพียงอย่างเดียว และองค์กรเหล่านี้ทำหน้าที่เป็นตัวแทนของเด็กในการร้องขอต่อศาล มีกฎหมายลงโทษผู้ที่พบเห็นเด็กถูกทารุณกรรมในครอบครัวแล้วไม่แจ้งให้เจ้า

หน้าที่ทราบ และมีหน่วยงานของกรมตำรวจที่ทำหน้าที่ช่วยเหลือเด็กถูกทารุณกรรมโดยเฉพาะ ประเทศไทยยังไม่มีกฎหมายที่กล่าวมา ที่มีใช้อยู่ก็คือ มาตรการทางด้านกฎหมาย มาตรการทางด้านสังคมสงเคราะห์ มาตรการทางด้านการแพทย์และจิตวิทยา จากการใช้แบบสอบถามพบว่า นักวิชาชีพที่เกี่ยวข้องเห็นว่า เด็กควรจะได้รับ การปกป้องคุ้มครองทั้งทางร่างกาย อารมณ์ สังคม ซึ่งพนักงานสอบสวนมีทัศนคติต่อแนวคิดแตกต่างไปจากอาชีพอื่น ๆ นักวิชาชีพทางด้านกฎหมายมีความเห็นว่ามาตรการทางด้านกฎหมายของไทยที่มีอยู่อาจจะต้องมีการปรับปรุงเปลี่ยนแปลง และควรรับเอามาตรการของต่างประเทศมาใช้ในการช่วยเหลือเด็กที่ถูกกระทำทารุณกรรม ในครอบครัว รวมทั้งมีการเปลี่ยนแปลงด้านสวัสดิการอื่น ๆ มีมาตรการเฉพาะในการช่วยเหลือ ฟื้นฟูเด็กที่ถูกทารุณกรรม มีการป้องกันเพื่อให้การคุ้มครองเด็กเป็นไปอย่างมีประสิทธิภาพมากขึ้น

นางวดี พักคง³² ศึกษาเรื่องกฎหมายคุ้มครองเด็กที่ถูกทำร้ายโดยบุคคลในครอบครัว พบว่ากฎหมายอาญาและกฎหมายแพ่งมีข้อบกพร่อง จึงเสนอว่า

1. ในคดีอาญาที่บิดามารดา หรือผู้ใช้อำนาจปกครองทำร้ายเด็ก ควรอยู่ในเขตอำนาจในการพิจารณาคดีของศาลเยาวชนและครอบครัว
2. กรณีเด็กอยู่ในภาวะใกล้อันตรายหรือน่าเชื่อว่าจะได้รับอันตราย ควรนำกฎหมายวิธีการเพื่อความปลอดภัยมาใช้เพื่อเป็นการป้องกัน
3. ควรกำหนดให้หน่วยงานของรัฐ เช่นกรมประชาสงเคราะห์ หรือหน่วยงานของเอกชน ซึ่งได้รับการรับรองโดยรัฐ ให้มีอำนาจในการดำเนินการขอถอนอำนาจปกครอง
4. ควรกำหนดให้นักวิชาชีพที่เกี่ยวข้องมีหน้าที่และความรับผิดชอบในกรณีดังกล่าว เป็นตัวบุคคลที่ต้องมีหน้าที่แจ้งเหตุ ให้เจ้าหน้าที่ที่เกี่ยวข้อง ซึ่งจะเป็นผู้รายงานต่อพนักงานอัยการ เพื่อดำเนินการขอถอนอำนาจปกครอง หรือนำกฎหมายใด ๆ เพื่อคุ้มครองเด็ก

คงสิทธิ์ ศรีทอง³³ ศึกษาเรื่อง การคุ้มครองผู้เสียหายในความผิดฐานข่มขืนกระทำชำเรา พบว่า ผู้เสียหายได้รับความเสียหายหลายประการ ได้แก่ความเสียหายต่อชีวิต ร่างกายและสุขภาพ ความเสียหายต่อจิตใจ ความเสียหายทางสังคม ความเสียหายทางเศรษฐกิจ แต่การใช้สิทธิทางกฎหมายของผู้เสียหายเพื่อให้ได้รับการชดเชยค่าเสียหาย และนำตัวผู้กระทำผิดมาลงโทษ มีปัญหาและอุปสรรคหลายประการ เนื่องจากบทบัญญัติแห่งกฎหมาย ทั้งทางสารบัญญัติ และทางสบัญญัติยังคุ้มครองหรือเอื้ออำนวยความสะดวกต่อการใช้สิทธิทางกฎหมายของผู้เสียหายยังไม่เพียงพอ

ลักษณะของการข่มขืนกระทำชำเราตามประมวลกฎหมายอาญามีลักษณะแคบ คือหมายถึงเฉพาะการล่วงล้ำโดยอวัยวะเพศของเพศชาย เข้าไปในช่องคลอดของหญิงซึ่งมีใช้ภรรยาของผู้กระทำชำเรา จึงมีผลให้คุ้มครองบุคคลและการกระทำได้น้อย ปัญหาเรื่องความไม่ยินยอมของหญิงหรือการต่อต้านของผู้เสียหาย นอกจากนี้ยังมีปัญหาเกี่ยวกับการทำร้ายร่างกายเกี่ยวกับเพศ ซึ่งควรได้รับความผิดหลุโทษ แต่ไม่มีบทบัญญัติของกฎหมายเช่นนี้ในประมวลกฎหมายอาญาของ

ไทย ปัญหาทางกฎหมายสารบัญญัติส่งผลกระทบต่อการใช้สิทธิของผู้เสียหาย ในคำหมายบัญญัติไม่ว่าผู้เสียหายจะเลือกวิธีใช้สิทธิโดยมอบให้พนักงานของรัฐดำเนินคดีแทน หรือผู้เสียหายใช้สิทธิฟ้องร้องด้วยตนเอง ผู้เสียหายก็ประสบปัญหาในการดำเนินการใช้สิทธิที่เกิดขึ้นในหน่วยงานองค์การย่อยของกระบวนการยุติธรรม ตั้งแต่การสอบสวนของพนักงานสอบสวน การสั่งฟ้องของพนักงานอัยการ และการพิจารณาคดีของศาลในห้องพิจารณา ผู้เสียหายได้รับประสบการณ์ที่ไม่ดี และเกิดความรู้สึกที่ไม่ดีต่อกระบวนการยุติธรรม และไม่อยากดำเนินการใช้สิทธิต่อไปจนคดีถึงที่สุด ในต่างประเทศมีการคุ้มครองผู้เสียหาย เอาใจใส่ต่ออาการบาดเจ็บทางจิตใจและความรู้สึกของผู้เสียหายเพิ่มขึ้นเช่นให้พนักงานหญิงทำการสอบสวน มีอาสาสมัครคอยช่วยเหลือให้คำปรึกษา มีการพิจารณาเป็นการลับโดยการใช้โทรศัพท์สนทนาปิด มีการจ่ายค่าชดเชยความเสียหายให้แก่เหยื่ออาชญากรรมโดยรัฐ

สาธิตย์ ใช้สถิตย์³⁴ ศึกษาเรื่องการป้องกันและคุ้มครองเด็กต่อการกระทำความผิดฐานข่มขืน พบว่ามาตรการการคุ้มครองเด็กต่อการตกเป็นเหยื่อในความผิดฐานข่มขืนกระทำชำเรา มีข้อบกพร่องอยู่มาก ในส่วนกฎหมายสารบัญญัติ และวิธีสบัญญัติได้เสนอแนะว่า

1. ในส่วนประมวลกฎหมายอาญาควรได้รับการปรับปรุงแก้ไขในส่วนบทลงโทษให้มากขึ้น

2. กรณีผู้เสียหายเป็นเด็กและเป็นเหยื่ออาชญากรรม ควรตั้งกองทุนทดแทนสาธารณะ และใช้วิธี อายัดทรัพย์ผู้ต้องหาได้ รวมทั้งควรใช้มาตรการพิเศษในการสืบหาพยานเด็กในศาล

3. ควรให้การส่งเสริมหน่วยงานทั้งในภาครัฐและเอกชนปรับปรุงองค์การตรวจและข้าราชการที่ทำหน้าที่เกี่ยวกับเรื่องนี้ให้ดีขึ้น

4. หน่วยงานกระทรวงมหาดไทยควรให้การเอาใจใส่ต่อปัญหาการข่มขืนกระทำชำเรา โดยประสานงานกับภาคเอกชนให้มากขึ้น เพื่อกำหนดมาตรการในการคุ้มครองเด็กขึ้นมา

สมลักษณ์ ดันพิสุทธิ์³⁵ ศึกษาเรื่อง ความรู้ความเข้าใจและเจตคติของครูผู้สอนในระดับก่อนประถมศึกษาในเขตกรุงเทพมหานคร ที่มีต่อปัญหาการกระทำทารุณเด็กพบว่า ปัจจัยด้านระดับการศึกษามีผลต่อการกระทำทารุณเด็ก และพบว่าความรู้ความเข้าใจและเจตคติต่อปัญหาดังกล่าวมีความสัมพันธ์ในทางบวก นอกจากนี้ยังพบปัจจัยแทรกซ้อนอื่นๆ ที่มีอิทธิพลต่อการแสดงพฤติกรรมการช่วยเหลือเด็กที่ถูกกระทำทารุณ

เทคนิคการวิจัยแบบเดลฟาย

ในกรณีที่จะทำให้บุคคลที่เกี่ยวข้องในเรื่องใดเรื่องหนึ่งซึ่งอยู่ในที่ต่าง ๆ³⁶ ซึ่งไม่สามารถรวบรวมกันมาประชุมได้ การใช้เทคนิคเดลฟายจะสามารถรวบรวมข้อคิดเห็นได้ นอกจากนี้ยังให้โอกาสสมาชิกทุกคนได้แสดงความคิดเห็นของตนได้อย่างอิสระ และได้แสดงความคิดเห็นที่แตกต่างจากกลุ่ม ทำให้การศึกษามีความละเอียดยิ่งขึ้น การศึกษาเดลฟายเป็นเทคนิคที่ใช้ในการหาความคิดเห็นรวมของผู้เชี่ยวชาญ ในประเด็นใดประเด็นหนึ่งที่ต้องการรู้ และเป็นเทคนิคที่ใช้หาความคิดเห็นที่สอดคล้องเป็นอันหนึ่งอันเดียวกัน ที่ไม่จำเป็นต้องให้ผู้เชี่ยวชาญเหล่านั้นมานั่งเผชิญหน้ากันในที่ประชุม โดยทั่วไปแล้วมักจะติดต่อผู้เชี่ยวชาญทางไปรษณีย์ ระบบนี้เป็นที่ยอมรับกันในหมู่นักวิชาการเป็นอย่างมาก เนื่องจากเป็นวิธีที่มีระบบใช้ความคิดเห็นของกลุ่มผู้เชี่ยวชาญในเรื่องนั้น ๆ อย่างแท้จริง และผู้เชี่ยวชาญแต่ละคนสามารถแสดงความคิดเห็นของตนเองอย่างเต็มที่ และอิสระโดยไม่ต้องคำนึงถึงความคิดเห็นของผู้อื่นและไม่ตกอยู่ใต้อิทธิพลของเสียงส่วนใหญ่หรือความคิดเห็นของ ผู้เชี่ยวชาญคนอื่น

1. ความหมายของเทคนิคเดลฟาย

เทคนิคเดลฟาย คือ กระบวนการที่รวบรวมความคิดเห็นหรือการตัดสินใจในเรื่องใดเรื่องหนึ่งจากผู้เชี่ยวชาญ เพื่อให้ได้ข้อมูลที่สอดคล้องเป็นอันหนึ่งอันเดียวกัน และมีความถูกต้องน่าเชื่อถือมากที่สุด โดยผู้ที่ทำการวิจัยไม่ต้องนัดผู้เชี่ยวชาญให้มาประชุมพบปะกันแต่ขอร้องให้ผู้เชี่ยวชาญแต่ละคนแสดงความคิดเห็นหรือตัดสินใจปัญหาในรูปของการตอบแบบสอบถาม ซึ่งเทคนิคนี้จะทำให้ผู้วิจัยสามารถระดมความคิดเห็นจากผู้เชี่ยวชาญแต่ละคน แสดงความคิดเห็นอย่างอิสระ และไม่ตกอยู่ใต้อิทธิพลทางความคิดของผู้อื่นหรือเสียงส่วนใหญ่

2. ความเป็นมาของเดลฟาย

เดลฟายเป็นเทคนิคการทำนายที่พัฒนาขึ้นโดยนักคิดนักวิจัยของ Rand Corporation คือ Helmer, Dalkey และ Rescher ซึ่งกล่าวว่า ตีกริชของความถูกต้องแน่นอนในการทำนายนั้นมิได้แยกความเป็นวิทยาศาสตร์ หรือไม่ใช่วิทยาศาสตร์ออกจากกันแน่นอน ความถูกต้องแน่นอนเป็นสิ่งที่ต้องการ แต่วิชาการที่นำมาใช้อย่างมีระบบและมีเหตุผลต่างหากที่เป็นวิทยาศาสตร์

การศึกษาโดยใช้ข้อมูลจากความคิดเห็นของผู้เชี่ยวชาญในสาขาที่ต้องการวิจัยได้เริ่มอย่างเป็นทางการในปี พ.ศ. 2495 เทคนิคนี้ได้ถูกปิดเป็นความลับมาตลอดเนื่องจากเป็นเทคนิคที่ทางกองทัพอากาศอเมริกันใช้ในการศึกษาและวิจัยสิ่งต่างๆ เดลฟายเปิดเผยครั้งแรกในปี พ.ศ. 2505 หลังจากกองทัพใช้มาแล้ว 10ปี และองค์การธุรกิจหลาย ๆ แห่งเริ่มมีการใช้อย่างแพร่หลาย

3. กระบวนการของเทคนิคเดลฟาย

เดลฟายเป็นเทคนิคการสื่อสารระหว่างผู้เชี่ยวชาญแต่ละคนได้รับข่าวสารและแลกเปลี่ยนความเชี่ยวชาญระหว่างกันโดยไม่มีการเผชิญหน้ากันโดยตรง เดลฟายมีรูปแบบเฉพาะคือเป็นการศึกษาความคิดเห็นของกลุ่มผู้เชี่ยวชาญอย่างเป็นระบบ โดยการขอให้ผู้เชี่ยวชาญแต่ละคนทำการคาดการณ์ว่าแนวโน้มหรือเหตุการณ์แต่ละอย่างจะเกิดขึ้นเมื่อใด หรือทำการคาดการณ์ว่าภายในเวลาที่กำหนดจะมีเหตุการณ์หรือแนวโน้มใด ที่จะเกิดขึ้นบ้างหลังจากนั้นผู้วิจัยจะนำข้อมูลที่ได้อามาวิเคราะห์ ซึ่งปกติจะอยู่ในรูปของสถิติง่าย ๆ กลับไปให้ผู้เชี่ยวชาญของแต่ละคนพิจารณาคำตอบของตนเองเทียบกับของกลุ่ม แล้วทำการคาดการณ์ หรือตอบตามรูปแบบที่ผู้วิจัยกำหนดอีกครั้งหนึ่ง ผู้วิจัยก็จะนำคำตอบไปวิเคราะห์ใหม่ แล้วอาจป้อนข้อมูลที่ได้จากการวิเคราะห์กลับไปให้ผู้เชี่ยวชาญพิจารณาอีกครั้ง โดยปกติกระบวนการทำซ้ำ (Iterative Process) แบบนี้จะดำเนินต่อไปราว ๆ สองหรือสามรอบ หรือจนกว่าจะได้คำตอบเป็นฉันทามติ (Consensus) ของกลุ่มผู้เชี่ยวชาญ จุดมุ่งหมายของการทำซ้ำ ก็เพื่อจะกรอง (Refine) ความเชี่ยวชาญของกลุ่มผู้เชี่ยวชาญนั่นเอง กระบวนการศึกษาแบบเดลฟายมีด้วยกัน 4 รอบ ในการรวบรวมความคิดเห็นที่สอดคล้องเป็นอันหนึ่งอันเดียวกัน (Concensus) ของผู้เชี่ยวชาญในเรื่องใดเรื่องหนึ่ง มีรายละเอียดของแต่ละรอบต่อไปนี้

รอบที่ 1 โดยส่งแบบสอบถามชนิดปลายเปิด (Open Ended Form) ให้ผู้เชี่ยวชาญตอบในประเด็นกว้าง ๆ เพื่อที่จะรวบรวมความคิดเห็นจากกลุ่มผู้เชี่ยวชาญทั้งหมด หลังจากนั้นเก็บรวบรวมแบบสอบถามที่ผู้เชี่ยวชาญส่งกลับคืน แล้วนำแบบสอบถามที่ส่งคืนนั้นมาวิเคราะห์และสังเคราะห์เพื่อรวบรวมความคิดเห็นที่เหมือนกันหรือใกล้เคียงกันและแยกแยะความคิดเห็นที่แตกต่างกันเพื่อสร้างแบบสอบถามรอบที่ 2

รอบที่ 2 เป็นแบบสอบถามที่พัฒนาจากข้อคำตอบของผู้เชี่ยวชาญในรอบที่ 1 แล้วจัดทำเป็นแบบสอบถามประเมินค่า 5 สเกล (Rating Scale) แล้วนำแบบสอบถามนี้ส่งให้ผู้เชี่ยวชาญเพื่อลงน้ำหนักของความสำเร็จในแต่ละข้อคำถาม หลังจากนั้นเก็บแบบสอบถามที่ผู้เชี่ยวชาญส่งกลับคืน แล้วนำแบบสอบถามเหล่านี้มาหาค่ามัธยฐาน (Median) และค่าพิสัยระหว่างควอไทล์ (Interquartile Range) ของแต่ละคำตอบของผู้เชี่ยวชาญแต่ละคนตอบ พร้อมทั้งระบุตำแหน่งคำตอบของผู้เชี่ยวชาญแต่ละคนที่ตอบเพื่อที่จะสร้างแบบสอบถามรอบที่ 3

รอบที่ 3 เป็นแบบสอบถามที่พัฒนามาจากข้อคำตอบของผู้เชี่ยวชาญในรอบที่ 2 ซึ่งแบบสอบถามในรอบที่ 3 นี้จะแสดงให้เห็นค่าคำตอบเดิมของผู้เชี่ยวชาญในรอบที่ 2 แต่ละท่านตอบอย่างไร มีความแตกต่างไปจากมัธยฐาน (Median) และค่าพิสัยระหว่างควอไทล์ (Interquartile Range) ของคำตอบทั้งหมดในแต่ละข้ออย่างไรเพื่อเป็นข้อมูลประกอบการตัดสินใจยืนยันคำตอบเดิมหรือเปลี่ยนแปลงคำตอบใหม่ หรือต้องยืนยันคำตอบเดิมที่ไม่ได้อยู่ในขอบเขตพิสัยระหว่างควอไทล์ ผู้เชี่ยวชาญแต่ละคนจะแสดงความคิดเห็นเป็นเหตุผลประกอบด้วย

รอบที่ 4 เป็นแบบสอบถามที่มีลักษณะและวิธีการตอบเช่นเดียวกับรอบที่ 3 แต่ค่าทางสถิติของแต่ละข้อคำถามที่แสดงในแบบสอบถามรอบที่ 4 นี้คิดจากผลการตอบแบบสอบถามรอบที่ 3

ในการรวบรวมข้อมูลรอบที่ 3 เมื่อได้แบบสอบถามในรอบที่ 3 กลับคืนมาเรียบร้อยแล้วผู้วิจัยจะนำแบบสอบถามนี้มาคำนวณหาค่ามัธยฐาน (Median) และค่าพิสัยระหว่างควอไทล์ (Interquartile Range) และฐานนิยม (Mode) ของคำตอบทั้งหมดของผู้เชี่ยวชาญ แล้วอ่านผลโดยรวมที่ได้

จากการวิจัยจำนวนมากพบว่ามีความแตกต่างกันน้อยมากในความคิดเห็นที่ได้จากการส่งแบบสอบถามรอบที่ 3 และรอบที่ 4 นอกจากนี้ข้อมูลที่ได้อีกก็ไม่คุ้มกับการจัดทำ จึงได้ตัดการส่งแบบสอบถามรอบที่ 4 ออกไป

4. การคัดเลือกผู้เชี่ยวชาญ

กำหนดกลุ่มผู้เชี่ยวชาญ (Panel Experts) ผู้วิจัยจะต้องหาวิธีและทำการคัดเลือกกลุ่มผู้เชี่ยวชาญที่มีความรู้ความสามารถและความชำนาญในเรื่องที่จะศึกษา โดยปกติจะมีประมาณตั้งแต่สิบกว่าคนขึ้นไปอาจเป็นร้อย ทั้งนี้ขึ้นอยู่กับจุดมุ่งหมายของการวิจัย ความซับซ้อนของเรื่องที่ศึกษา เวลา และงบประมาณ

ผู้วิจัยคัดเลือกผู้เชี่ยวชาญควรกระทำโดยการสัมภาษณ์ผู้ที่มีคุณสมบัติที่เหมาะสม ผู้วิจัยบางคนส่งแบบสอบถามไปถึงคนในวงการ ขอให้เสนอชื่อของคนที่เหมาะสม แล้วทำการคัดเลือกบุคคลที่เสนอชื่อมากเป็นอันดับต้น ๆ ส่วนในกรณีเรื่องที่ท้าวิจัยหรือวิเคราะห์ครอบคลุมความรู้หลายด้าน ผู้วิจัยจำเป็นต้องเชิญผู้เชี่ยวชาญจากด้านต่าง ๆ แล้วขอให้ผู้เชี่ยวชาญแต่ละคนประเมินด้วยตัวเองว่า มีความรู้ความเชี่ยวชาญในคำถามแต่ละข้อมากเพียงใด ผู้วิจัยบางคนอาจจะพิจารณาคำตอบเพียงบางข้อของผู้เชี่ยวชาญแต่ละคนก็ได้

หลักสำคัญในการกำหนดผู้เชี่ยวชาญได้แก่

1. จะต้องเลือกผู้เชี่ยวชาญอย่างระมัดระวังและรอบคอบ
2. สร้างเงื่อนไขและสถานการณ์ ที่จะทำให้ผู้เชี่ยวชาญได้ใช้ความรู้และความสามารถอย่างเต็มที่
3. ในกรณีที่จำเป็นจะต้องอาศัยผู้เชี่ยวชาญหลายท่าน ในปัญหาใดปัญหาหนึ่ง ก็ยังจำเป็นต้องสร้างกระบวนการเพื่อการได้มาซึ่งความเห็นหรือข้อยุติที่เป็นอันหนึ่งอันเดียวกัน

5. จำนวนผู้เชี่ยวชาญ

จำนวนของผู้เชี่ยวชาญจะขึ้นอยู่กับลักษณะของกลุ่ม ถ้าลักษณะกลุ่มไม่แตกต่างกันอาจใช้เพียง 10-15 คน แต่ถ้าหากแตกต่างกันมากก็อาจจำเป็นต้องใช้จำนวนหลายร้อย Thomas T. Macmillan³⁷ ได้เสนอผลการวิจัยเกี่ยวกับจำนวนผู้เชี่ยวชาญที่จะใช้ในการวิจัยแบบเดลฟาย

เทคนิคว่าแท้จริงจะเหมาะสม ในการประชุมประจำปีของ California Junior College Association เมื่อ พ.ศ. 2514

ตารางที่ 2 จำนวนผู้เชี่ยวชาญและค่าความคลาดเคลื่อนของการวิจัยโดยใช้เดลฟายเทคนิค

จำนวนผู้เชี่ยวชาญ	ค่าการเปลี่ยนแปลงของความคลาดเคลื่อน	ค่าการลดลงของความคลาดเคลื่อน
1-5	1.20-0.70	0.50
5-9	0.70-0.58	0.12
9-13	0.58-0.54	0.04
13-17	0.54-0.50	0.04
17-21	0.50-0.48	0.02
21-25	0.48-0.46	0.02
25-29	0.46-0.44	0.02

จะเห็นว่าเมื่อมีจำนวนของผู้เชี่ยวชาญตั้งแต่ 17 คนขึ้นไป อัตราของความคลาดเคลื่อนจะมีน้อยมาก

คุณสมบัติของผู้เชี่ยวชาญ ที่ใช้ในการวิจัยโดยใช้เดลฟายเทคนิค ควรมีคุณสมบัติดังนี้

1. มีความชำนาญหรือความเป็นเลิศหรือเกี่ยวข้องกับเรื่องนั้น ๆ อย่างแท้จริง
2. มีความเต็มใจที่จะให้ความร่วมมือในการวิจัย
3. มีถิ่นที่อยู่ที่สามารถใช้การสื่อสารติดต่อได้สะดวก
4. เห็นคุณค่าของการทำวิจัย

6. เหตุที่ต้องใช้การศึกษาแบบเดลฟาย

วิธีการที่ใช้กันมาตั้งแต่เดิมในการหาความสอดคล้องต้องกันหรือหาข้อยุติของความคิดเห็นของกลุ่มบุคคลในเรื่องใดเรื่องหนึ่งก็คือ การอภิปรายกลุ่มระหว่างผู้ที่เกี่ยวข้อง และสรุปเป็นข้อตกลงร่วมกัน ซึ่งในวิธีการนี้ มักจะพยายามประนีประนอมระหว่างความคิดเห็นที่ต่างกัน การประนีประนอมนี้ มักจะเกิดขึ้นภายใต้อิทธิพลขององค์ประกอบทางจิตวิทยาบางประการเช่น อิทธิพลจากสมาชิกกลุ่มที่มีตำแหน่งหน้าที่หรือมีอำนาจสูงสุด หรือแม้แต่จากผู้ที่เกี่ยวข้องที่สุดและความไม่เต็มใจที่จะแสดงความคิดเห็นอย่างเปิดเผยต่อหน้าบุคคลอื่นของสมาชิกภายในกลุ่ม ซึ่งทำให้ผลสรุปที่ได้จากการอภิปรายคลาดเคลื่อนไปจากที่ควรจะเป็นได้

การใช้เทคนิคเดลฟายเป็นกระบวนการที่พยายามเอาชนะองค์ประกอบเหล่านี้ โดยหลีกเลี่ยงการใช้วิธีการที่จะทำให้เกิดปฏิสัมพันธ์ (Interaction) ระหว่างบุคคลและหันมาใช้วิธีการที่กลุ่มผู้เชี่ยวชาญไม่จำเป็นต้องมาเผชิญหน้ากัน รวมทั้งไม่มีการเปิดเผยรายชื่อด้วยว่ามีบุคคลใดบ้างที่ได้รับเลือกมาเป็นผู้เชี่ยวชาญในการวิจัยครั้งนี้ การดำเนินการดังกล่าว สามารถป้องกันสมาชิกของกลุ่มผู้เชี่ยวชาญให้พ้นจากการครอบงำทางความคิดจากสมาชิกกลุ่มคนอื่น ๆ ได้ และยังเป็นวิธีการ ที่ทำให้ผู้เชี่ยวชาญแต่ละคนตัดสินใจได้อย่างอิสระ มีความรู้สึกปลอดภัย แม้จะมีความคิดเห็นที่ไม่ตรงกับคนอื่นก็ตาม นอกจากนี้ยังสามารถกำจัดความรู้สึกไขว้เขวที่อาจเกิดจากลักษณะบุคลิกภาพของแต่ละบุคคลในการที่จะต้องเผชิญหน้ากันได้

7. ควรใช้การศึกษาเดลฟายเมื่อไร

เทคนิคเดลฟายได้รับการพัฒนาขึ้นมาโดยมีจุดมุ่งหมายเพื่อใช้ในการทำนาย หรือวางแผนสำหรับอนาคต และได้มีผู้นำไปปรับใช้ในสถานการณ์อื่น ที่ต้องใช้ความคิดเห็นหรือการตัดสินใจของกลุ่มผู้เชี่ยวชาญให้เป็นประโยชน์ เทคนิคการวิจัยแบบนี้ถูกนำมาใช้ประโยชน์ในงานด้านต่าง ๆ เช่นการแสวงหาความสอดคล้องทางด้านค่านิยมและในการประเมินผล

8. ลักษณะเด่นและลักษณะด้อยของเทคนิคเดลฟาย

ลักษณะเด่น³⁸

1. สามารถหาความสอดคล้องของความคิดเห็นจากกลุ่มผู้เชี่ยวชาญได้โดยไม่ต้องจัดให้มีการประชุมกลุ่มผู้เชี่ยวชาญ ในกรณีที่ผู้วิจัยไม่มีอำนาจพอที่จะทำได้
2. ข้อมูลที่ได้จะเป็นคำตอบที่น่าเชื่อถือ เพราะเป็นความคิดเห็นของผู้เชี่ยวชาญในสาขาวิชานั้นอย่างแท้จริง และได้มาจากการซักถามหลายรอบ จึงเป็นคำตอบที่ได้มาจากการกลั่นกรองหลายรอบ นอกจากนี้การไม่เปิดเผยชื่อผู้เชี่ยวชาญ แต่ละคนไม่รู้ว่าผู้เข้าร่วมคนอื่น ๆ มีใครบ้าง และไม่รู้ว่าคำตอบและความคิดเห็นต่างเป็นของผู้ใด ผู้เชี่ยวชาญแต่ละคนแสดงความคิดเห็นของตนอย่างเต็มที่ และเป็นอิสระ ไม่ตกอยู่ใต้อิทธิพลทางความคิด หรืออำนาจเสียงส่วนใหญ่ เพราะผู้เชี่ยวชาญเหล่านั้นจะไม่ทราบว่ามีผู้ใดอยู่ในกลุ่มผู้เชี่ยวชาญบ้าง และไม่ทราบว่ามีใครมีความคิดเห็นอย่างไร
3. เทคนิคเดลฟายสามารถรับรู้ข้อมูลจากคนจำนวนมาก โดยไม่มีข้อจำกัดทางสภาพทางภูมิศาสตร์
4. ค่าใช้จ่ายในการดำเนินงานต่ำ เพราะไม่มีการเรียกประชุม หรือการพบปะกันของผู้เชี่ยวชาญ
5. เป็นวิธีการระดมความคิดเห็นจากผู้เชี่ยวชาญได้อย่างรวดเร็ว และมีประสิทธิภาพสูง
6. ผู้ทำการวิจัยสามารถทราบลำดับความสำคัญของข้อมูล และเหตุผลในการตอบคำถาม รวมทั้งสอดคล้องในเรื่องความคิดเห็นได้เป็นอย่างดี



7. วิเคราะห์ง่ายเทคนิคเดลฟายใช้สถิติเพียง 2 ค่าเท่านั้น คือ มัธยฐาน (Median) กับ ค่าพิสัยระหว่าง ควอไทล์ (Q3-Q1)

8. ทุ่นเวลา เทคนิคเดลฟายใช้เวลาเพียงระยะสั้น คือ ถ้าให้เวลาผู้เชี่ยวชาญตอบคำถาม โดยเฉลี่ยรอบละ 2 สัปดาห์ นับจากวันส่งคำถามไป จนกระทั่งได้รับคำตอบคืนมาประมาณ 2-3 เดือน ก็เขียนรายงานผลการวิจัยได้

9. ใช้ในการศึกษาหรือวิจัยได้หลายเรื่อง นอกจากจะเป็นเรื่องเกี่ยวกับอนาคต

10. การป้อนข้อมูลย้อนกลับไปให้ผู้เชี่ยวชาญ ผู้วิจัยจะส่งข่าวสารต่างๆที่วิเคราะห์ แล้วกลับไปหาผู้เชี่ยวชาญทุกคน

ลักษณะด้อย

1. ผู้เชี่ยวชาญที่ได้รับการเลือกอาจไม่ใช่ผู้เชี่ยวชาญทางด้านนั้นอย่างแท้จริง เนื่องจากเกรงใจ หรือการเห็นแก่ประโยชน์ส่วนตนมากกว่าความสำคัญของหลักวิชาการ ซึ่งทำให้ข้อมูลที่ได้อาจขาดความเชื่อมั่นได้

2. การถามย้ำหลายรอบตามกระบวนการวิจัยนั้น อาจทำให้ผู้เชี่ยวชาญเกิดความเบื่อหน่าย ไม่เต็มใจที่จะให้ความร่วมมือ ซึ่งจะมีผลต่อความเชื่อมั่นของข้อมูล โดยเฉพาะการให้ตอบแบบสอบถามรอบแรกที่คำถามกว้างมาก ซึ่งผู้เชี่ยวชาญจะต้องแสดงความคิดเห็นของตนเอง

3. ผู้ทำการวิจัยขาดความรอบคอบมีความลำเอียงในการพิจารณา วิเคราะห์คำตอบที่ได้ในแต่ละรอบ

4. แบบสอบถามที่ส่งไปสูญหายในระหว่างทาง หรือไม่ได้รับคำตอบในแต่ละรอบ

9. จุดดีของเทคนิคเดลฟาย

1. การใช้แบบสอบถามทางไปรษณีย์ ให้โอกาสผู้เชี่ยวชาญแต่ละคนที่ตอบ ได้แสดงความคิดเห็นโดยไม่ได้รับอิทธิพลจากผู้อื่น

2. เมื่อผู้เชี่ยวชาญที่ตอบในรอบแรกมีโอกาสที่จะได้ข้อมูลย้อนกลับในรอบที่ 1 รอบที่ 2 ทำให้เขาสามารถที่จะทบทวนความคิดเห็นของตนเอง และให้ข้อคิด ทักตะที่ละเอียด และถูกต้องมากยิ่งขึ้น โดยทั่วไปแล้วผู้วิจัยที่ใช้เทคนิคเดลฟายนี้เห็นว่า การใช้แบบสอบถามตามแบบเดลฟายให้ข้อมูลที่ถูกต้องและเป็นประโยชน์มากกว่าการสัมภาษณ์ หรือจากการที่ให้ผู้เชี่ยวชาญนั่งอภิปรายประชุมกัน

10. การวิเคราะห์ข้อมูล³⁹

สถิติที่ใช้ในการวิเคราะห์ข้อมูลสำหรับการวิจัยเดลฟายเทคนิคนี้ นิยมกันส่วนมากได้แก่ ค่ามัธยฐาน (Median) ค่าพิสัยระหว่างควอไทล์ (Interquartile Range) และฐานนิยม (Mode) การหาค่ามัธยฐานเพื่อการพิจารณาว่าข้อความใดเป็นข้อความที่มีผู้ตอบมาก การหาค่าพิสัย

หว่างควอไทล์ เพื่อการพิจารณาว่าผู้เชี่ยวชาญมีความเห็นสอดคล้องกันในการคิดนั้นๆ มากน้อยเพียงใด ถ้าค่าพิสัยระหว่างควอไทล์กว้างกว่าก็แสดงว่าเห็นสอดคล้องกันน้อย แต่ถ้าแคบก็แสดงว่าสอดคล้องกันมาก ส่วนมากมีค่าต่ำกว่า 1 ลงมา

11. ปัจจัยที่มีอิทธิพลต่อความเชื่อถือได้ของเดลฟายเทคนิค

1. เวลา ผู้วิจัยควรมีเวลามากเพียงพอ ประมาณ 2 เดือนจึงจะเสร็จสิ้นกระบวนการหรืออาจใช้เวลาช้าเร็วกว่านั้น ทั้งนี้ขึ้นอยู่กับกลุ่มผู้เชี่ยวชาญจะส่งแบบสอบถามแต่ละรอบคืนมาช้าเร็วเพียงใด

ระยะเวลาของการส่งแบบสอบถามในรอบที่ 2, 3 ในเวลาที่ต่างกันจะมีผลกระทบ ทำให้เกิดความแตกต่างในคำตอบที่จะได้รับ

2. ผู้เชี่ยวชาญ ในการเลือกสรรผู้เชี่ยวชาญ ควรคำนึงถึง

- ความสามารถของกลุ่มผู้เชี่ยวชาญ ควรเลือกผู้มีความรู้ความสามารถเป็นเลิศในสาขานั้นอย่างแท้จริง ไม่ควรเลือกโดยอาศัยความคุ้นเคยหรือติดต่อง่าย

- ความร่วมมือของกลุ่มผู้เชี่ยวชาญ ควรเลือกผู้ที่มีความเต็มใจ ตั้งใจ และมั่นใจในการให้ความร่วมมือกับงานวิจัยโดยตลอด รวมทั้งยินยอมสละเวลาอีกด้วย

- จำนวนผู้เชี่ยวชาญ ควรเลือกให้มีจำนวนมากเพียงพอเพื่อจะได้ความคิดเห็นใหม่ๆ และได้คำตอบที่มีน้ำหนักน่าเชื่อถือมากยิ่งขึ้น โดยทั่วไปไม่มีข้อกำหนดตายตัวว่าควรมีจำนวนผู้เชี่ยวชาญกี่คน นักวิจัยบางคนให้ความเห็นว่าผู้เชี่ยวชาญจำนวน 5 ถึง 10 คน 10 ถึง 15 คน ในกลุ่มเดียวกันก็มากพอแล้ว

3. แบบสอบถามควรเขียนให้ชัดเจน สละสลวยง่ายแก่การอ่านและเข้าใจ นอกจากนี้การเว้นระยะในการส่งแบบสอบถามแต่ละรอบ ไม่ควรให้ห่างนานเกินไป เพราะอาจมีผลให้ผู้ตอบลืมหेतผลที่เลือกหรือตอบในรอบที่ผ่านมาได้

4. ผู้ทำการวิจัย ต้องมีความละเอียดรอบคอบในการพิจารณาคำตอบและให้ความสำคัญในการตอบที่ได้รับอย่างเสมอกันทุกข้อ โดยไม่มีความลำเอียงแม้ว่าในข้อนั้นๆ บางคนไม่ตอบก็ตาม ทั้งยังควรมีการวางแผนล่วงหน้าอย่างดีในการดำเนินงานตามขั้นตอนของกระบวนการวิจัยแบบเดลฟายด้วย

การศึกษาแบบเดลฟายที่กล่าวมา มีกระบวนการ มีการคำนวณหาค่าทางสถิติที่เป็นระบบอย่างน่าเชื่อถือ ซึ่งสามารถได้คำตอบของข้อมูลแน่ชัดในการศึกษาความคิดเห็นผู้เชี่ยวชาญเรื่องใดเรื่องหนึ่ง โดยเฉพาะอย่างยิ่ง ในการวิจัยครั้งนี้โอกาสที่ผู้เชี่ยวชาญเรื่องเด็กถูกล่วงเกินทางเพศจะประชุม ระดมความคิดเห็นที่เห็นพ้องต้องกันโดยไม่มีอุปสรรคใดๆ นั้นเป็นเรื่องยาก ซึ่งพิจารณาจากการดำเนินงานของภาครัฐบาลและภาคเอกชนยังไม่เป็นในทิศทางเดียวกัน นอกจากนี้ยังไม่มีรูปแบบที่ชัดเจนและไม่ได้มีการรวบรวมการดำเนินการที่เป็นแนวทางของแต่ละ

วิชาชีพ ดังนั้นผลการวิจัยครั้งนี้จึงสามารถนำข้อความรู้ที่ได้ปฏิบัติเพื่อใช้เป็นแนวทางในการดำเนินงานช่วยเหลือเด็กถูกล่วงเกินทางเพศต่อไป