

บทที่ 1

บทนำ



1.1 ความเป็นมาและความสำคัญของปัญหา

จากแผนพัฒนาเศรษฐกิจและสังคมแห่งชาติฉบับที่ 7 (2535-2539) นครราชสีมาได้ถูกกำหนดให้มีบทบาทเป็นเมืองหลักเป็นศูนย์กลางความเจริญของภาคตะวันออกเฉียงเหนือตอนล่าง โดยเฉพาะบทบาทด้านอุตสาหกรรม ได้ถูกกำหนดให้เป็นเมืองศูนย์กลางการพัฒนาอุตสาหกรรมของภาคตะวันออกเฉียงเหนือตอนล่างเพื่อเชื่อมโยงกับอุตสาหกรรมด้านชายฝั่งทะเลตะวันออก การเติบโตทางเศรษฐกิจของจังหวัดนครราชสีมาในระดับมหภาคที่ผ่านมามีเพิ่มขึ้นในอัตราที่น่าพอใจ กล่าวคือ ผลิตภัณฑ์มวลรวมของจังหวัดมีอัตราการขยายตัวร้อยละ 10.39 ในปี พ.ศ.2531 และระหว่างปี 2531-2534 อัตราการขยายตัวทางเศรษฐกิจของจังหวัดในภาพรวมเฉลี่ยร้อยละ 16

ในปัจจุบันแม้ประเทศไทยกำลังประสบกับปัญหาภาวะวิกฤตเศรษฐกิจ แต่การลงทุนด้านอุตสาหกรรมของจังหวัดนครราชสีมายังมีการขยายตัวอย่างต่อเนื่องในอัตราที่ลดลงส่วนหนึ่งเป็นผลมาจากการเพิ่มสิทธิประโยชน์แก่ผู้ลงทุนในเขต 3 โดยอุตสาหกรรมที่มีการขยายตัวมากได้แก่ อุตสาหกรรมวิศวกรรมประเภทการผลิตอุปกรณ์การขนส่ง การผลิตเครื่องยนต์ เครื่องจักรและผลิตภัณฑ์โลหะ การผลิตวัสดุก่อสร้าง การผลิตเฟอร์นิเจอร์จากไม้ และอุตสาหกรรมอาหาร เขตการขยายตัวของอุตสาหกรรมในพื้นที่ตอนกลางของจังหวัดจะเป็นพื้นที่ต่อเนื่องตั้งแต่ อำเภอเมือง อำเภอสูงเนิน อำเภอสีคิ้ว โดยเฉพาะเขตอำเภอเมืองนครราชสีมาในปี พ.ศ. 2542 มีจำนวนเงินลงทุนอุตสาหกรรมถึง 21,019.63 ล้านบาท และอัตราการจ้างงาน 34,644 คน

นอกจากนี้อำเภอเมืองนครราชสีมายังถูกกำหนดให้เป็นพื้นที่ในเขตส่งเสริมอุตสาหกรรมจากกระทรวงอุตสาหกรรม โดยพิจารณาจากศักยภาพและความพร้อมในด้านต่างๆ ของอำเภอ เช่น โครงข่ายคมนาคม ซึ่งสามารถเชื่อมโยงได้ทั้งภาคตะวันออกเฉียงเหนือตอนบนและภาคตะวันออกเฉียงเหนือตอนล่าง กรุงเทพมหานครและพื้นที่ชายฝั่งทะเลภาคตะวันออกเฉียง โดยมีเส้นทางคมนาคมที่สะดวกทั้งทางรถยนต์และทางรถไฟ และอำเภอเมืองนครราชสีมายังเป็นศูนย์กลางตลาดรับซื้อผลผลิตทางการเกษตรที่สำคัญ เช่น ข้าวเปลือก มันสำปะหลัง ข้าวโพดปอพอก ผักและผลไม้ ซึ่งเป็นวัตถุดิบที่สำคัญสำหรับอุตสาหกรรมการแปรรูปผลผลิตทางการเกษตร

อุตสาหกรรมนับเป็นกิจกรรมทางเศรษฐกิจที่สำคัญที่ส่งผลให้มีการเพิ่มขึ้นของจำนวนประชากรและการขยายตัวของเมืองอย่างรวดเร็ว ซึ่งเป็นสาเหตุที่ทำให้เกิดการเปลี่ยนแปลงโครงสร้าง

สร้างทางกายภาพ เศรษฐกิจ สังคมและประชากร โดยชุมชนสำคัญที่มีบทบาทต่อการรองรับ การพัฒนาอุตสาหกรรมและได้รับผลกระทบจากการพัฒนาอุตสาหกรรม ได้แก่ ชุมชนในเขต อำเภอเมืองนครราชสีมา ซึ่งโรงงานอุตสาหกรรมตั้งอยู่ปะปนกับชุมชนที่อยู่อาศัย และในปัจจุบันกำลังประสบปัญหาการรुक้าพื้นที่ป่าสงวนและพื้นที่ป่าถาวรอันเป็นผลสืบเนื่องมาจากการขยายตัวของเมือง เนื่องจากสภาพพื้นที่ของเมืองนครราชสีมาที่มีข้อจำกัด คือ ทางด้านใต้เป็น เขตทหาร และทางด้านเหนือเป็นที่ลุ่มกับมีทางรถไฟพาดผ่านตัวเมือง จึงทำให้ลักษณะของชุมชนถูกบีบบังคับให้ขยายตัวออกไปตามแนวทิศตะวันออกและทิศตะวันตก ตามเส้นทางหลวงแผ่นดินหมายเลข 2 (ถนนมิตรภาพ) ซึ่งติดกับพื้นที่ชุมชนระดับเทศบาลตำบลที่มีการขยายตัวหนาแน่นขึ้น รวมทั้งทางด้านทิศตะวันออกเฉียงใต้ ที่เกิดชุมชนอุตสาหกรรมตามแนวทางหลวงแผ่นดินหมายเลข 224 (ราชสีมา - โชคชัย) และในช่วงปี พ.ศ. 2537 ชุมชนเมืองมีการตั้งถิ่นฐานหนาแน่นขึ้น ทำให้เกิดการขยายตัวในสิ่งปลูกสร้างอาคารสูงและอาคารขนาดใหญ่ขึ้นภายในเขตเทศบาลนครนครราชสีมา โดยเฉพาะย่านใจกลางเมืองหรือตำบลในเมือง รวมทั้งการขยายตัวต่อไปในพื้นที่เชื่อมต่อกับเทศบาลตำบลข้างเคียงมากขึ้น ในรูปของรัศมี (Radial) และตามแนวเส้นทางคมนาคมที่เชื่อมต่อกจากย่านใจกลางเมือง ซึ่งส่งผลให้เกิดปัญหาการจราจรในเขตเทศบาลนครและพื้นที่โดยรอบเขตเทศบาลนครที่มีความแออัดคับคั่งและไม่เป็นระเบียบ เนื่องจากขาดการวางแผนระบบโครงข่ายคมนาคมภายในเมือง และเกิดการใช้โครงข่ายถนนระดับท้องถิ่น (Local Traffic) รุก้าเข้าไปในโครงข่ายถนนระดับภาค (Regional Traffic)

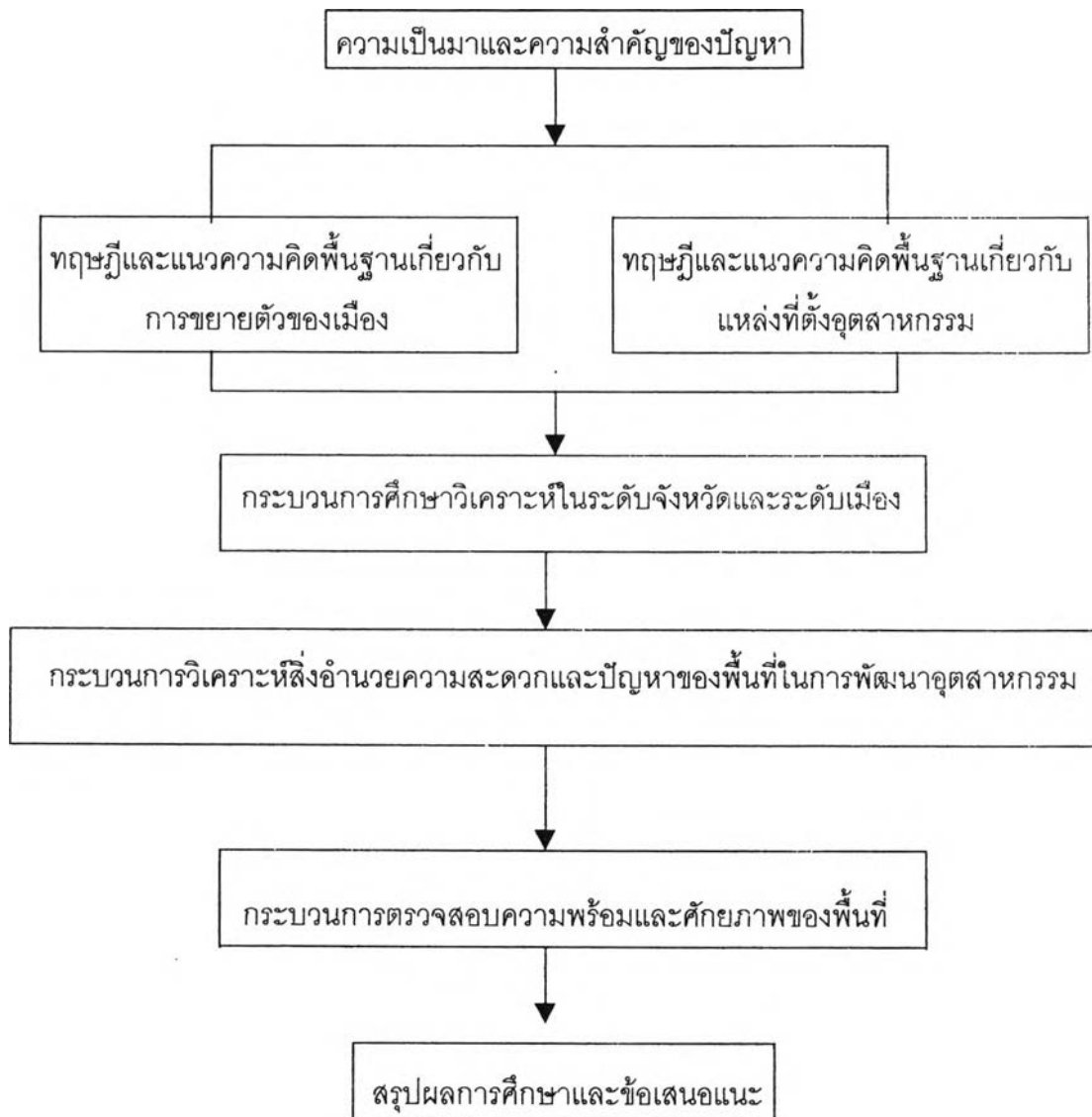
และจากการที่ภายในเขตเมืองนครราชสีมาเป็นที่ตั้งของโรงงานอุตสาหกรรมจำนวนมาก ทั้งภายในเขตเมืองและพื้นที่ชานเมือง ซึ่งส่วนมากกระจายอยู่ตามชุมชนที่อยู่ริมทางหลวงแผ่นดินสายหลัก เช่น ทางหลวงแผ่นดินหมายเลข 2 (ถนนมิตรภาพ) ทำให้ชุมชนเมืองนครราชสีมาประสบกับปัญหามลพิษจากโรงงานอุตสาหกรรม ที่เกิดจากการปล่อยของเสียจากโรงงานอุตสาหกรรมต่างๆ ทั้งทางน้ำและทางอากาศ นอกเหนือจากมลพิษต่างๆ ที่ได้รับจากปัญหาการจราจร โดยเฉพาะโรงงานอุตสาหกรรม 5 ประเภท ที่ได้รับการส่งเสริมการลงทุนในเขตอำเภอเมืองนครราชสีมา ได้แก่ อุตสาหกรรมโลหะ อุตสาหกรรมผลิตภัณฑ์โลหะ อุตสาหกรรมอุปกรณ์การขนส่ง อุตสาหกรรมไฟฟ้า และอุตสาหกรรมเคมีภัณฑ์และชิ้นส่วนอิเล็กทรอนิกส์ ซึ่งมีจำนวนโรงงานเพิ่มจาก 249 โรง ในปี พ.ศ. 2532 เป็น 642 โรง ในปี พ.ศ.2536 ซึ่งในขณะนี้ยังไม่มีศูนย์กำจัดกากสารพิษ

ปัจจุบันการลงทุนในภาคอุตสาหกรรมในเขตอำเภอเมืองนครราชสีมากำลังประสบกับปัญหาราคาที่ดินที่มีราคาแพงขึ้น และความไม่พร้อมของระบบโครงสร้างพื้นฐานด้านต่างๆ ที่เป็นปัจจัยสำคัญต่อการประกอบการ เช่น การขาดแคลนน้ำที่ใช้ในกระบวนการผลิต การขาดแคลนกระแสไฟฟ้า นอกจากนี้ยังขาดความชัดเจนในด้านการจัดพื้นที่เขตอุตสาหกรรม เช่น ใน

ต้นฉบับ หน้าขาดหาย

ต้นฉบับ หน้าขาดหาย

การวางแผนการใช้ที่ดินชนเมืองนครราชสีมาเพื่อรองรับการพัฒนาอุตสาหกรรม



แผนภูมิที่ 1.1 แสดงขั้นตอนการศึกษา

1.5 แหล่งที่มาของข้อมูล

การศึกษาครั้งนี้ได้รวบรวมข้อมูลจากหน่วยงานของภาครัฐและเอกชนดังนี้

1. หน่วยงานส่วนกลาง

- สำนักงานกลางทะเบียนราษฎร กรมการปกครอง
- กรมการผังเมือง
- สำนักงานคณะกรรมการส่งเสริมการลงทุน
- การนิคมอุตสาหกรรมแห่งประเทศไทย
- สำนักงานสถิติแห่งชาติ
- กรมพัฒนาที่ดิน
- กรมโรงงานอุตสาหกรรม
- กรมการปกครอง
- กรมการขนส่งทางบก
- กรมทางหลวง
- สำนักงานการพัฒนาเศรษฐกิจและสังคมแห่งชาติ
- สำนักงานเศรษฐกิจอุตสาหกรรม

2. หน่วยงานส่วนท้องถิ่น

- สำนักงานเทศบาลนครนครราชสีมา
- สำนักงานผังเมืองจังหวัดนครราชสีมา
- สำนักงานอุตสาหกรรมจังหวัดนครราชสีมา
- สำนักงานพาณิชย์จังหวัดนครราชสีมา
- แขวงการทางจังหวัดนครราชสีมา
- สำนักงานขนส่งจังหวัดนครราชสีมา

3. เอกสารต่างๆ จากห้องสมุด

4. ข้อมูลจากการสำรวจภาคสนาม

1.6 ประโยชน์ที่คาดว่าจะได้รับ

- 1 เป็นแนวทางในการวางแผนการใช้ที่ดินชานเมืองเพื่อรองรับการขยายตัวของชุมชนเมืองนครราชสีมาในอนาคต
- 2 ช่วยแก้ไขปัญหาการกระจุกกระจายของการตั้งถิ่นฐานชานเมือง ตลอดจนแก้ไขความขัดแย้งระหว่างการใช้ที่ดินที่แตกต่างและมีผลกระทบต่อกัน โดยเฉพาะระหว่างการใช้ที่ดินเมืองและการใช้ที่ดินเพื่อการอุตสาหกรรม กับการใช้ที่ดินเพื่อการเกษตรกรรม
- 3 ช่วยกำหนดโซนอุตสาหกรรมบริเวณชานเมือง ที่มีความเหมาะสมและเป็นฐานให้กับการพัฒนาเมืองและชานเมืองในอนาคต
- 4 ทำให้ทราบถึงวิวัฒนาการการพัฒนาอุตสาหกรรมและการเปลี่ยนแปลงโครงสร้างการตั้งถิ่นฐานชานเมืองของเมืองนครราชสีมา